

今天故宮博物館



覽 要

周甲遵隆又向東吉林

佳氣鬱蔥：故鄉遺俗

今猶在

創業開基古鮮同走馬

率西時相宅

如龍連海每芳躬

皇威遠播先據外

聖澤深孚早建中名心

底頂懿德抱家雄真教

敵聲空既中頻作魚書

儀垂得還於玉磨瓏帷

帷運籌言衆力風雲

締撰贊

天功

王師本是征無戰賊國

往稱守且攻爰藉驅除

膺大寶邊邊都邑設

鄰宮上

陵近紀祿秋吉符侯觀風

樂感豐果洽重遊家

祖德月將日就揚乎京田京

桂止當年究父老賤依喜

氣融滄海車書雲輻輳九

闕闕闕闕開通推恩行慶

運亨制何必醮筵醉顏紅

甲戌五感京置前額

高居誰恃九重尊
丁祭親承率駿奔
山海從來欽出類

官墻何有得其門
樂音六奏非鐘鼓
禮器千年復簋樽
經席昨臨今釋奠
躬行未達敢他論

癸酉仲秋釋奠

先師孔子即事成七律一章

御筆

●

■

經筵昨甫過

釋奠此親臨
字樣崇文典
惟殷望道心
衣冠集魚雁
惟殷慕仰深
沉道法參天地

神依貫古今
千年絲後裔
六佾協元音

聖藻光楣招君師
責益欽

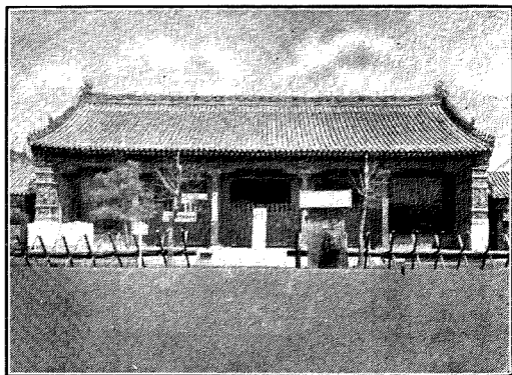
丙子仲春釋奠

先師孔子紀事得五言六韻

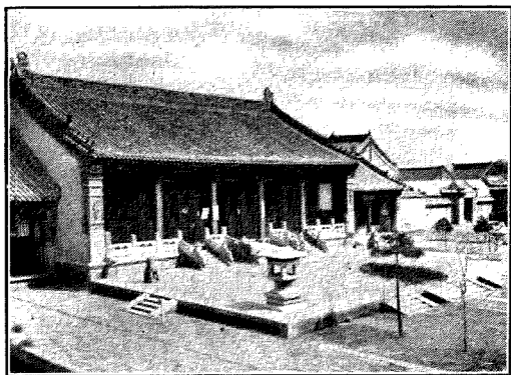
御筆

■

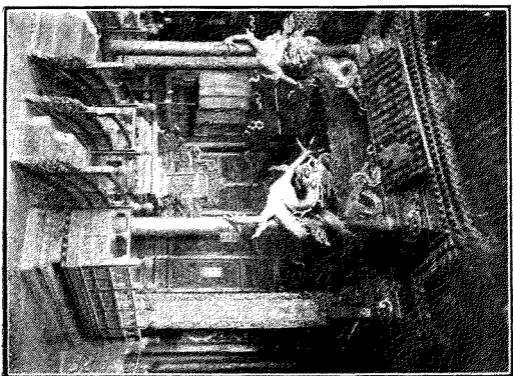
■



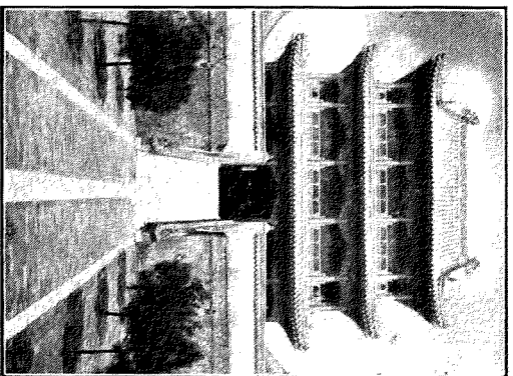
(門之宮外) 門清大 館物博宮故天奉



(所之政議帝皇) 殿政崇 館物博宮故天奉



(座御帝皇) 座寶 館物博宮故天奉



(門禁宮内) 樓鳳凰 館物博宮故天奉

叙

一代興王之業其創制精神必有所寄論古者恆於是覘廢興焉是故開創之君其文治武功與一切典章制度傳之歷久而弗替者亦猶夫夏鼎商彝周之服冕同爲後世考證之資未可汗漫視之也博物館者清故宮開放之陳列所而熙朝創制精神之遺迹其創始本末與開張成績詳於本編緣起茲不贅總其大凡釐爲十部都四百四十五種除禮樂冠裳宗器儀仗半屬之武備宸翰其間屬於徵求蒐集者約百分之十分類臚陳聿皇錦麗顧博則博矣第不爲之考其本源詳其旨趣遂爲詮釋則物自物而紛糅錯雜未免遺通人之笑是不惟無以資鑑別所謂發揚國光振導文化者奚賴焉此古物說明之刊印爲不可稍緩之圖金前委員長曾有古物說明冊之編訂特詳略參半尙有待於翔實並另闢翔鳳閣爲

圖書室度藏殿板圖書滿架琳琅尤所謂有開必先無美弗備者矣國立圖書館成立以是項書籍足供參考方在繼續調取中所敷陳者大半清文雜記與墨刻而已以愛辛覺羅氏起滿洲而統馭中華其聲名文物垂二百六十餘年當奮戈伊始艱難締造恢王道之治功增歷史之榮譽撫今追昔不勝興亡之感雖內庫尊藏三代彝器暨累朝傳國奇珍爲項城當國時輦致北京而卽此殘餘掌故具足見大一統之規模而貽尙論者以衡鑑豈不休哉箕於本年四月來長是館仰殿宇之隳殘極荆棘之感觸內之無以重國故外之無以壯觀瞻爰請准省府摘要修葺整舊聿新更進而從事徵集以古汲古庶觀者不致重耳輕目則是編之成於文化掌故兩有裨益云是爲叙張成箕謹識

東三省博物館金委員長梁原叙

東三省博物館原就奉天故宮設立舊藏古物項城時當國輦致北京均歸古物陳列所故宮荒閉久已一空且爲軍隊佔用翟熙人同年近長省政言之張漢卿總司令飭隊移讓重興博物館藏書各館約余籌辦余於光宣之際總理旗務兼司典守曾請奏設皇室博物館惜爲攝政所阻今珍藏已盡籌備何從因思東庫舊存鑾駕西庫舊存書籍聞尙未動急往啓視猶二十年前余所手封也雖僅殘餘之品均關國故逐一檢查選取陳列略分六類崇政殿舊爲朝賀之所則陳鑾駕清寧宮舊爲祭神之所則列祭器永福宮陳樂器衍慶宮陳雜品關雎宮陳文苑麟趾宮陳武備歷代帝王畫象分懸於壁各標號加以說明即此冊所錄是焉餘物仍存各庫敬典閣之玉牒崇謨閣之實錄亦仍舊貫其書庫所留殿板書籍當

與文溯閣四庫全書合設藏書樓並屬於博物館籌備三月規模略具定期展覽識者稱歎此焉足以言博物抱殘守闕亦聊備考古之資而已張翟二公提倡文化新舊並重方盛有所建置擴而充之指顧問事近以中外參觀者衆每事必問指答爲勞特將宮殿陳列古物品目錄輯成冊另繪全圖並附總章刊印傳閱庶一覽了然以省問答之煩至故宮舊藏別有全錄不載於此蓋此僅以現所陳列者爲限云

總目

- 一、奉天故宮博物館全圖
- 二、乾隆帝御筆
- 三、乾隆帝御筆
- 四、大清門
- 五、崇政殿
- 六、鳳凰樓
- 七、寶座
- 八、叙文

九、東三省博物館金委員長原叙

十、奉天故宮博物館之緣起

十一、奉天故宮說明

十二、陳列舉要

十三、陳列室目次

附 錄

一、博物館組織大綱

二、博物館觀覽規則

三、博物館出品規則

奉天故宮博物館之緣起

瀋陽爲有清關外舊都自海通以還門戶洞開華洋萃集社會政治教育以及工商事業之發展無不雲蒸日上浸成爲滿洲重鎮兼以盛清宮殿陵寢所在雖滄桑屢變而完整如初海內外名人過往蒞止莫不息駕遊覽懷古探幽競爲歎賞尤饒有歷史上之價值焉惟以此種有名都邑而博物館之設置似不可闕焉者爰於民國十五年冬經奉天省長莫公德惠議就斯宮剏設東三省博物館委前國會議員仇君玉珽爲館長分設管理文牘會計庶務四股先行整理房舍徵集物品兩項計畫崇政殿飛龍閣翔鳳閣霞綺樓日華樓協中齋師善齋鳳凰樓永福宮衍慶宮關雎宮麟趾宮清寧宮左右翊門等處統行修飾並經北鎮縣知事王懷德縣士紳趙等贈送古瓦石刻頗夥又延楊令弗女士摹繪北京故宮所藏歷代帝王像九十六幅遂於十七年五月間舉行開放六日觀者達十餘萬人嗣以宮殿爲各軍隊先後佔用進行遂卽停頓迨軍隊遷移翟省長文選派王前教

育廳長毓桂等與仇館長復行籌備博物館及圖書館事宜迭經會議僉謂宜先從檢查清宮舊藏物品入手遂由省署派王參議家瑞等會同檢查復由省長公署延聘金少保梁爲委員長議定籌備事項分爲點查修理陳列開放編審調查六項爲進行大綱內分古物圖書兩部檢取庫存古物擇尤陳列就崇政殿清寧宮及永福衍慶關雎麟趾四宮分陳鑾駕祭器樂器文苑武備等物標簽注說彙集成冊繪印宮殿全圖攝影製片實行開放至是博物館始略具規模中外觀者頗形踴躍年達數萬人以上繼關協中齋陳列清代帝后御容及御用盜器等物十九年十月臧主席式毅爲謀擴充計乃變更組織改派吳教育廳長家象前博物館長仇君玉珽穆參議元植等爲委員同常務委員金卡等分掌古物圖書二部仍以金少保梁爲委員長按月舉行例會一次報告工作研討進行復關翔鳳閣爲圖書室檢選庫藏圖書分類編號製櫺陳列歷經兩月始行正式成立復經張司令長官翟省主席袁副委員長洪海關監督等諸公先後贈送古物甚多不及備載於是應徵日衆物品遂漸加增大清門鳳凰樓師善齋等處均闢爲陳列室矣旋經事變一切計畫因又陷於停

頓本年春因金委員長回籍臧省長深以博物館之廢續進行爲不可緩乃於四月十日委前奉天省議會議長張公成箕爲館長並改東三省博物館爲奉天故宮博物館重新釐訂組織分總務保管兩部文牘庶務會計器物圖書招待六課分責司事力行整理又以友邦人士格外贊助歷兩越月方始就緒於六月二十日舉行開館式實行長期開放觀者日衆對於各室之陳列均稱愉快惟以年久失修之宮殿塌漏已不堪入目復經請准摘要修理鳩工庀材力求完善於八月開工閱三月而藏事煥然聿新頓呈赫奕闡揚文化保存古蹟將於此時開一新紀元焉

奉天故宮說明

奉天城明爲瀋陽衛洪武年指揮閔忠因遼金舊城增築清天命十年遷都天命五年始拓舊城建宮殿八年定名盛京順治十四年設奉天府始有奉天之稱其宮殿草創於天命營建於崇德增修於乾隆居省城之中昔爲禁地今則宮前闢爲馬路已成通衢舊分三部東曰大政殿中曰大內

宮闕西曰文湖閣大政殿崇德二年（西曆一六三七年）建距今約二百九十餘年爲太宗御以聽政之殿後遇朝賀大典皆於此舉行殿制八隅左右列署十爲諸王大臣議政之所俗稱十王亭對面小亭樹殘石經幢有大唐開元字樣俗稱十面石殿字琉璃黃瓦華簷八角前掛清漢字匾一額曰大政殿乾隆四十年高宗巡幸盛京於寶座後兩楹間設屏風一座丹墀下左右音樂亭二殿後鑾駕庫十三間乾隆十四年重修大內宮闕亦係崇德二年建在大政殿之西南北袤八十五丈三尺東西廣三十二丈二尺正門曰大清門初太祖時於砌旁設諫木二以達民隱乾隆四十三年重設東西掖門二左右石獅二奏樂亭二坊二左曰文德右曰武功朝房東西各五楹後爲值房十二楹正南照壁一座（今與諫木並廢）正殿曰崇政殿原名篤恭殿爲列聖朝賀之殿殿前左曰晷右嘉量乾隆十三年設左右翊門二殿內正中懸御書正大光明匾額一方殿前東爲飛龍閣閣後值房七楹後改樓房房南井亭一座今已頽塌西爲翔鳳閣閣後值房七楹後改樓房房南轉角樓九楹殿後鳳凰樓高踞層階爲內宮門樓內上層懸御書紫氣東來匾額一方乾隆初曾尊藏五

朝聖訓實錄御寶御容樓北曰清寧宮爲清初祀神之所前有神竿宮內懸萬福之原匾額一方乾隆八年十九年四十年四十八年高宗詣盛京循例舉行祀典於此祭時供香案陳器皿設燈懸幔以及請神輿分朝祭夕祭有神歌禱辭背燈祭有所請辭並有飲福受胙諸儀注按崇德元年定宮殿名並冊立后妃清寧宮爲中宮端后所居東西配房各三楹宮之東曰衍慶宮淑妃所居關雎宮宸妃所居西曰麟趾宮貴妃所居永福宮莊妃（世祖生母）所居世祖實誕生於此宮以上各宮康熙十一年重修乾隆八年高宗駐蹕盛京躬親相度重葺崇政殿飛龍翔鳳二閣又於鳳凰樓左右增建軒楹樓之前東爲師善齋齋南爲日華樓西爲協中齋齋南爲霞綺樓崇政殿東爲頤和殿列帝東巡時治事之偏殿及寢宮宮南中門一楹東西值房各三楹殿後爲介祉宮宮後有正門三楹門北爲敬典閣閣內藏玉牒崇政殿西爲迴光殿殿中設屏風一座殿前東西配殿各三楹南爲中門一楹東西各門一門外東西值房各三楹前爲正門一楹左右各門一殿後爲保極宮宮之左右前後迴廊十六楹宮後偏西一廊接繼思齋齋旁東西值房各三楹齋後爲崇謨閣閣內藏實

錄實錄圖老檔聖訓閣後南向房七楹以上殿閣俱乾隆十一年三月啓建十三年三月告竣十七年重修增設圍牆六十一丈五尺其餘朝房值舍微道周廡並準程式隨宜修建於是陪都宮闕氣象聿新作極四方倍加赫奕清寧宮牆外東西值房各三楹皆南向北有耳房二十八楹初宮殿各門額設甲丁六百七十八名輪流看守大清門左爲太廟太廟原在撫近門外清初尊祀列祖神御崇德元年始定制四孟時饗每月薦新每歲聖誕及清明孟秋望日歲暮忌辰均在太廟致祭並設床榻衾枕樺櫨帷幔如生事儀乾隆四十三年移建於此正殿五楹東西配廡各三楹東西耳房各三楹正門三楹東西門各一文溯閣在宮殿之西乾隆四十七年（西曆一七八二年）建距今約百五十餘年正宇六楹東西遊廊二十五楹明樓一座敞軒五楹南配房十七楹東西南北耳房六楹值房十四楹又東西更道內南北耳房四楹值房四楹碑亭一座恭鐫御製文溯閣記宮門三楹閣南簷前懸御書清漢字文溯閣匾額一方閣內三層藏四庫全書三萬六千三百十八冊及圖書集成一萬卷牙籤錦麗插架雲連仰熙齋七楹在文溯閣之後齋後正宇九楹耳房二楹東西廡二楹

嘉蔭堂五楹在文溯閣之前左右耳房二楹轉角房二十六楹後值房二楹以上宮殿樓閣齋堂初藏品物御書匾聯甚夥不及備載按故宮舊藏古物圖書皆大有關於掌故惜其精者已盡輦致燕京今設博物館僅陳列其殘餘物品耳

奉天故宮博物館陳列舉要

- 第一 陳列室（大清門）陳列玉牒亭古鐘等古物
- 第二 陳列室（崇政殿）陳列寶座匾聯御筆題銘屏風及扇蓋旛節鑾駕等古物
- 第三 陳列室（師善齋）陳列古碑帖古泉幣石槨石刻等古物
- 第四 陳列室（協中齋）陳列羅漢繡屏陶盜銅錫器皿及清代帝后御容等類
- 第五 陳列室（鳳凰樓）陳列龍床繡墊熊皮及鳳凰樓模型等古物
- 第六 陳列室（永福宮）陳列御用衣冠赤舄及明代皇后像等類

第七 陳列室（關雎宮） 陳列清內府一統輿圖銅版寶匣春聯及宋代帝后像等類

第八 陳列室（清寧宮） 陳列各種祭器樂器及石屏匾額等古物

第九 陳列室（麟趾宮） 陳列御用鞍韉盔甲弓矢各種武器及歷代帝王像等類

第十 陳列室（衍慶宮） 陳列御用步輿交椅拂塵及明代帝王像等類

第十一 陳列室（翔鳳閣） 陳列經史子集殿版圖書及墨刻碑帖等類（嗣以國立圖書館以

是項書籍足供參考陸續調取各種書籍甚多）

第一陳列室 大清門

數號	名目	件數	說
1	玉牒亭	二十架	木製聚黃清制玉牒冊寶由京運潘均以此亭擡之上施華蓋垂以繪龍黃幕故亦稱綵亭
2	鐘樓古鐘	一座	清太宗崇德二年鑄造鐘銅質鑿龍紐高約六呎十吋口徑四呎一吋厚四吋餘碩大音洪聲聞數里初懸瀋陽城內鐘樓民國二十年瀋陽市政公所送陳

第二陳列室 崇政殿

號數	名目	件數	說
1	金龍寶座	一座	木質雕龍髮金清初御用
2	匾額	六方	癸卯癸亥戊戌甲戌乾隆御筆一爲己丑道光御筆均木製金字髮漆
3	楹聯	一付	文曰念茲戎功用肇造我區夏慎乃儉德式勿替有歷年乾隆御筆銅字木框雕龍
4	屏風	一架	木質雕雲龍髮金乾隆御筆題銘
5	縛鐘篥簾	四架	縛鐘樂器也朝會及燕饗用似鐘而大特懸一篥篥即懸鐘之架其橫木謂之篥旁所立兩柱謂之篥之兩端刻龍頭兩篥之下承以跌刻伏獅爲飾頭二三四號均全惟縛鐘十二圍未見
6	特磬篥簾	四架	特磬樂器也朝會及燕饗用較編磬大十二磬各懸一篥按月用之如正月律中太蔟則用太族磬二月律中夾鐘則用夾鐘磬是也篥篥即懸磬之架其橫木謂之篥旁所立之兩柱謂之篥之兩端刻鳳頭兩篥之下承以跌刻臥鳧爲飾頭二三四號均全惟青玉特磬未見

16	戲	竹	二個	折竹爲之髮以朱凡五十莖承以塗金葫蘆垂五采流蘇（今缺）柄亦髮朱朝會燕饗丹陛大樂用二人執之立丹陛上合則樂作分則樂止
15	吾	杖	二個	攢竹爲之髮朱兩端繪金雲龍鉗以銅塗金乾隆年製皇帝大駕兩濼用
14	立	瓜	三個	雕木爲之形如臥瓜立置柄首乾隆年製大駕兩濼用
13	臥	瓜	二個	形如瓜雕木爲之六棱有蒂刻髮龍臥置柄首銜上銜以龍首皆塗金柄攢竹髮朱乾隆年製大駕兩濼用
12	節		四個	金節朱紉貫朱旄八下繫朱綵屬於竿綠緞繫之乾隆年製皇帝兩濼用
11	旛		四個	信旛二紅緞爲之中綉金信字告止旛一個傳教旛一個如信旛製惟中綉告止傳教字乾隆年製兩濼用
10	扇		十五柄	變鳳扇采緞爲之兩濼用乾隆年製
9	蓋		十七柄	花蓋十三柄導蓋二柄皇帝大駕兩濼用五色蓋一柄九鳳蓋一柄皇太后儀駕用皆乾隆年製
8	變架座		十二個	木製髮朱用以安置變駕
7	大鼓		一架	一名建鼓朝會用木匡冒革面繪雲龍緣繪花紋俱五采穿徑爲方孔以柱貫其中而樹之柱下有四足刻伏獅於拊上柱上施華蓋繡雲龍蓋頂塗金上植金鸞環及鸞味龍口並垂五采流蘇擊以桴乾隆年製

17	戟	三個	鍛鐵爲之鏃龍首上銜通塗以金柄長八尺乾隆年製皇帝大駕鹵簿用
18	鉞	三個	雕木爲之背刻龍首貫直又爲劍脊形蓋上銜以龍首皆塗金柄攢竹髮朱乾隆年製皇帝大駕鹵簿用
19	五色金龍小旗杆	十九枝	攢竹髮朱首爲矛形塗金鐔以鐵大駕鹵簿用
20	纛旗杆	十五枝	攢竹髮朱首冠鏃金火炎頂注朱旄鐵以鐵鍍銀通高一丈六尺一寸五分乾隆年製大駕鹵簿用
21	紅旗	一面	乘緞爲之三角形清初製
22	黃龍旗	二面	黃雲緞製繪五色金龍鹵簿用
23	黃傘	一柄	緞製色黃
24	豹尾槍	二枝	鍛鐵爲之冒以木黃油繪行龍器塗金鏃垂雲紋下綴朱擊垂鏢懸豹尾柄攢竹髮朱繪金雲龍大駕鹵簿用
25	日晷	一座	在殿前左方雕以白石高五呎九吋上置盤因日晷以定時刻之器立針於盤盤上詳記時刻針影隨時之進行而移視影所在即知某時乾隆十三年（西歷一七四八年）建設距今約一百八十餘年
26	嘉量	一座	在殿前右方乾十三年（西歷一七四八年距）今約一百八十餘年建以白石高約八呎內置升用量多少之器也案清會典嘉量方圓不一范銅塗金皆上爲解下爲斗左耳爲升右耳上爲合下爲龠其重二鈞應黃鍾之宮

27

石

獅

一

對

原在潘陽地載門外崇壽寺前案該寺爲唐代所建明神宗時重修向有殘碑今存
石獅一對大同元年七月奉天省公署教育廳送陳

第三陳列室 師善齋

號數	名目	件數	說
1	鐘樓古碑	一座	碑初在瀋陽城內鐘樓清崇德二年建立民國二十年瀋陽市政公所送陳
2	鼓樓古碑	一座	碑初在瀋陽城內鼓樓清崇德二年建立民國二十年瀋陽市政公所送陳
3	馬氏墓誌	十方	烈士馬文毅公雄鎮（清遼陽人康熙初任廣西巡撫）墓誌與篆蓋并公父潤甫制軍及同時殉難之塚婦董夫人長男世濟參議長孫國楨方伯諸誌并篆蓋十石皆當卅臣公所撰民國十九年冬袁金鎧先生由京輦瀋
4	大周張矩墓誌	一方	張矩字義方南陽人其先分茅錫社蓋隋室舊臣因官仕鄴以融心釋典退居滏陽武后垂拱元年卒於私第葬臨水縣西彭城村祖塋夫人會稽嚴氏附焉民國十九年張司令長官送陳
5	張思忠父子墓誌	三方	朔州順義州節院使張府君正嵩持節朔州政聲卓著子思忠以檢校司空授濟州刺史未赴任卒于私邸此其父子墓誌刻石發現於義縣末鐫乾亨三年十二月八日記案乾亨爲遼景宗年號（民國前九三二年）距今九百五十餘年民國十九年山海關監督洪維國送陳

15	14	13	12	11	10	9	8	7	6
銅	古	石	石	滿	懷	滿	殘	殘	嘉
瓦	陶	人	柳	文	遠	漢	詒	碑	靖
一	一	二	一	額	門	文	晉	四	殘
塊	尊	個	具	額	灰	磚	齋	塊	碑
案此瓦係遠代製清先緒三十三年在北鎮縣漢紫山發現因其質堅硬如銅故名民國十六年十一月北鎮縣知事王文璞送陳	五器遠開泰七年製民國十九年五月經大享公司與石柳同時發現於大東邊門外盧副會長廣績送陳	遠開泰七年石柳民國十九年五月經大享公司與石柳同時發現於大東邊門外盧副會長廣績送陳	柳之四周雕以龍雀龜蛇等形柳蓋刻鳳凰牡丹花紋柳首鐫開泰七年歲次戊午承奉郎守貴德州觀察使判官大理司直賜緋魚袋孫允中等字樣民國十九年五月與石柳同時發掘於潘陽大東邊門外案開泰爲遠盛宗年號（民國前八九四年）距今約九百一十餘年遼寧商務會副會長盧廣績送陳	懷遠門磚額乾隆二十七年重修潘陽市政公所送陳	潘陽大西城門額民國十九年潘陽市政公所送陳	潘陽撫近門（大東城門）額民國二十年潘陽市政公所送陳	清成親王法書石刻民國十七年懷德趙晉勳送陳	潘陽大東及小西城門出土民國二十年潘陽市政公所送陳	明嘉靖年殘碑潘陽大西城門出土潘陽市政公所送陳

16	獸頭	三十件	潘陽小西城門及鐘鼓樓脊各種獸頭民國二十年潘陽市政公所送陳
17	玉石	十塊	清初貢品
18	石斧	一份	民國十九年十一月熱河林東出土
19	石錐	一份	同上
20	石刀	一份	同上
21	石片	一份	同上
22	石杵	一份	民國十九年十一月熱河林東出土
23	小石片	一份	同上
24	礎石	一份	同上
25	磨刀殘石	一份	同上
26	雙井子石杵	一份	民國十九年十一月熱河雙井子出土

27	條形石片	一份	民國十九年十一月熱河西沙窩出土
28	無紋陶片	一份	民國十九年十一月熱河林西出土
29	花紋陶片	一份	同上
30	粗陶片	一份	同上
31	茶不干山陶片	一份	民國十九年十一月熱河茶不山出土
32	赤峰陶片	一份	民國十九年十一月熱河赤峰出土
33	骨器	一份	民國十九年十一月熱河林西沙窩出土
34	古泉幣	一百枚	唐宋元銅錢篆隸相間古色斑爛瀋陽城西十里礮頭出土民國十九年遼寧省會公安局送陳
35	驚雀鈴	十個	俗呼驚雀鈴卽蒼馬也鐵質六稜形如鐘爲鐵馬之一種初懸於小西城門樓及鐘樓鼓樓簷間風起則琤琮有聲案芸窗私志元帝作薄玉龍數十枚懸於簷外夜中因風相擊聽之如竹無異民間效之不敢用龍以十駿代之此其遺制也
36	十全老人之寶說橫額	一塊	木地嵌銀乾隆御筆大同元年六月遼陽白佩珩先生寄陳

37	馬氏墓誌拓本	十一張	攷見三號
38	張思忠 父子墓誌拓本	四張	攷見五號
39	嘉靖殘碑拓本	一張	攷見六號
40	殘碑拓本	四張	攷見七號
41	殘詒晉齋拓本	三十七張	攷見八號
42	契丹陵碑拓本	二張	民國十九年夏熱河林東縣西北白塔子（距縣百數十里屬遼之慶州）遼之慶陵出土刻石一則漢字楷書字大盈寸書法險勁有光字缺末筆遼太宗名德光避其諱也審其文義爲對女后之哀詞韻語惜無首尾年月足資辨識一則字形奇特仿漢字行書而繁複則過之字逾寸無一字可識蓋即契丹國書也尤爲世所僂見遼寧省立圖書館長卞鴻儒送陳
43	欽愛 皇后 哀册拓本	一張	民國十九年夏熱河林東縣西北白塔子遼之慶陵出土刻石墓誌題首漢字篆書文曰欽愛皇后哀册六字字方可半尺殊挺拔卞館長鴻儒送陳
44	眞女 字摩崖拓本	一張	碑在海龍楊樹林子山麓摩崖刻之近年始發現原拓模糊不能盡識僅譯出收國二年五月五日八字則金太祖阿骨達紀年金源刻石至難得也
45	撫近門額拓本	一張	撫近門俗呼大東門其門上橫額旁欸書有大金國天聰五年字樣案天聰爲清太宗年號足徵清初固曾號稱大金之一鐵証也民國十九年遼寧省政府秘書長金毓紱送陳

46	經幢殘石拓本	一張	刻石殘缺民國十九年夏熱河林東出土
47	十面石拓本	八張	石經幢在大政殿前高約六尺形爲八面矗立於小亭內隱約猶辨大唐開元二年字樣是千數百年前唐時寺塔殘石十面石其俗稱也
48	遼陽第一石立學校石碑拓本	二張	一爲二十週年碑記一爲禮堂碑記張館長送陳
49	魏吳郡王墓誌拓本	一張	河北磁縣大塚塋邨(距縣八里)出土爲魏武定二年侍中司空公吳郡王正襄墓誌銘石初藏磁縣勸學所
50	魏邢夫人墓誌拓本	一張	壬子(民國元年)冬河北磁縣南鄉雙廟邨出土爲齊皇建二年大督都是連公妻邢夫人阿光墓誌銘石初藏磁縣勸學所
51	魏侯君墓誌拓本	一張	壬子(民國元年)冬河北磁縣南鄉王家店出土爲魏武定二年伏波將軍侯海墓誌銘石藏同上
52	齊梁君墓誌拓本	一張	壬子(民國元年)河北磁縣南鄉雙廟邨出土爲齊河清元年大尉府墨曹參軍梁伽耶墓誌銘石藏同上
53	魏山王妃墓誌拓本	一張	甲寅(民國二年)河北磁縣白道邨(距縣十五里)出土爲魏天平四年華山妃孫氏之墓誌銘石藏同上
54	魏山王墓誌拓本	一張	河北磁縣白道邨出土爲魏興和三年華山王鷲之墓誌銘石藏同上
55	魏張君墓誌拓本	一張	壬子(民國元年)冬河北磁縣南鄉八里塚出土爲天平四年司空公兗州刺史張滿墓誌銘石藏同上
56	齊徐君墓誌拓本	一張	壬子(民國元年)冬河北磁縣南鄉申家莊出土爲齊武平三年西陽王徐子才墓誌銘石藏同上

57	磁縣新出 魏齊墓誌 本末記拓本	一 張	戊午新城王樹枏撰記金州李西書刻
58	元景碑拓本	一 張	魏太和二十三年營州刺史元景為孝文帝造石窟窟成為之記此其原石書法遒勁為北魏正宗惜殘缺非完璧也
59	韓貞碑拓本	一 張	魏景明三年石刻石質塵劣為風雨薄蝕致拓本字跡模糊多難辨識但就刻內如來又濟萬類拔擊溺及聖容等語觀之似一種佛寺碑記
60	棕 毯	四 床	棕皮為之清宮內鋪地用

第四陳列室 協中齋

號數	名目	件數	說
1	銀印	一顆	滿漢文曰管理金州等處副都統印銀質獅紐左鑄道光二十三年九月背鑄禮部造
2	銅印	二顆	一滿漢文曰永陵辦理事務關防右鑄乾隆十六年八月一篆文曰看守永陵山河之關防左鑄嘉慶十六年七月背皆鑄禮部造均銅質直紐
3	景泰古鐘	一座	銅質雙龍紐懸以楠木架上周鑄唵嘛呢叭囉吽而前鑄景泰二年造
4	銅香爐	三件	銅製清初祭器
5	銅臘台	八件	同上
6	銅花瓶	一件	同上
7	銅壺	一個	銅製清初御用
8	景泰藍香爐	二件	清宮祭器銅質飾以琺瑯經煨磨而成明景泰年造

明

9 景泰藍供器 十件 太極圖供器二件佛像蓮花托供器二件火炤蓮花托供器二件三象托燬台二件
馬瓶象瓶蓮花托供器各一件皆明景泰年造

10 西洋畫瓶 二個 銅質鍍金雕刻精巧底裏款曰乾隆年造四面裝玻璃悉繪婦孺圖畫態極妍維妙
維肖相傳為名畫家郎世寧作

11 銅銃 一件 俗呼午炮長尺許銅質重八斤十兩尾鐫萬曆二年造遼陽出土

12 鉛錫器 七件 鉛錫二種清初祭器

13 鐵香爐 一件 鐵製祭器

14 古高麗鐵鍋 一個 輯安縣高肇亨掘地得之民國十九年縣長俞榮慶送陳

15 大藍花瓷罈 二個 白地藍花清初御用

16 藍花瓷罈 十個 同上

17 藍花瓷罐 四個 同上

18 大藍花瓷瓶 一尊 同上

19 藍瓷瓶 一尊 藍地菊花清初御用

20	藍花瓷瓶	一尊	清初御用
21	黃花綠瓷瓶	一尊	同上
22	五彩花瓷瓶	一尊	同上
23	陶瓶	二尊	同上
24	三彩花碗	一對	白地三彩花紋明成化年製
25	萬壽字花碗	一對	白地青萬壽字花紋明代製
26	漁樵耕讀花碗	一對	白地青花紋繪漁樵耕讀圖明宣德年製
27	百子圖花碗	一對	白地青花紋繪百子圖明萬曆年製
28	霽紅龍大碗	一個	白地繪霽紅龍花紋明嘉靖年製
29	藍花瓷碗	十八個	兩種白地藍花
30	高麗古碗	一個	宋磁遼陽城東衍州城出土民國二十年六月十四日袁金鎧先生送陳

31 馬文毅公遺硯 一方 裝以楠木匣面鐫文毅公蕉葉白硯右款曰同治乙丑左款曰裔孫旭東珍藏

32 圓漆木盒 一個 圓盒髹漆繪花紋清初御用

33 硬木條几 一個 清初御用陳設圖書原存文溯閣

34 木燭 四個 雕木髮朱形如臘有時用以代燭清初祭器

35 石刻十吉祥經 一本 盛以楠木匣爲清子敏中書裝璜精緻玉刻尤工

36 羅漢掛屏 二架 乾隆年繡羅漢圖並題

37 門神 十二付 將軍六付判子三付福祿神財神勇士各一付皆絹地錦框彩繪飛動潤色尤佳清宮中新年用

38 春聯 六付 清宮中新年用

39 迎祥字方 一塊 同上

40 乾隆御筆 四幅 絹本行書中堂戊戌仲秋閱時卽事寄題千山詠朝鮮陪臣及甲午秋九月詠菊各一均乾隆御製

41 乾隆御筆 二幅 絹本行書立軸甲午癸亥秋九月二次御崇政殿作

42 鐵牌拓本 一幅 清世祖順治十二年勅諭禁止內官干與朝政立鐵牌於景運宮前民國二十年袁金鑑先生得拓本於燕京送陳

43 王雲錦殿試策 一本 雲錦係康熙四十五年丙戌狀元江南無錫縣人此其大考翰詹卷也

44 錫良殿試策 一本 文誠公錫良係鑲藍旗蒙古麟昌佐領下人宣初督奉多寶政清史有傳

45 崇實殿試策 一本 文勤公崇實鑲黃旗滿洲人光初治奉行省規模實基於是清史有傳

46 陳嗣龍殿試策 一本 嗣龍係浙江嘉興府平湖縣人乾隆年探花

47 白乃貞殿試策 一本 案白乃貞係陝西清澗人順治九年壬辰進士此崇德年內院試卷當在文館應試即翔鳳閣

48 夏敷九殿試策 一本 敷九係遼東蓋州衛人

49 啓秀殿試策 一本 啓秀係正白旗滿洲達明佐領下人應同治十一年會試中式官至禮部尚書軍機大臣

50 景廉殿試策 一本 景廉係正黃旗滿洲人爲軍機大臣曾與恭親王同值樞府

51 李光型 博學鴻詞 卷 一本 李光型係福建泉州府安溪縣人此其應博學鴻詞試卷時年六十一歲

52 郎廷弼殿試策 一本 廷弼係廂黃旗人

53 介福等殿試策 四十本 介福字子受滿洲鑲黃旗人雍正十一年進士由檢討官至吏部侍郎五典會試著有西清載筆錄等書此其翰林院應試佳作

54 影年羹堯殿試策 一本 年羹堯號雙峰漢軍旗籍為奉天廣寧人康熙三十九年庚辰汪繹榜進士袁金鏗先生送陳

55 清太祖像 一幅 絹本設色畫戎裝騎像太祖滿洲開國之主顯祖長子姓愛新覺羅氏名努爾哈赤其先蓋金遺部始祖布庫里雍順母曰佛庫倫相傳感朱果而孕數傳至太祖生而奇疑性剛果既長平葉赫烏拉等部於明萬曆四十四年建滿洲國進陷撫順守將王命印死之又取瀋陽定都遼陽屢破明兵在位十四年號天命

56 清太宗像 一幅 絹本設色畫坐像帝名皇太極嗣立為帝改國號曰清狀貌奇偉能兵取關外四城破吳三桂陷錦州取松山杏山明大震在位十六年紀元二天聰崇德

57 清世祖像 一幅 絹本設色畫坐像帝名福臨太宗第九子嗣立為帝明崇禎末李自成陷北京總兵吳三桂遣使來乞師容親王多爾袞令各將分道而入自成遁甲申(西曆一六四四年)九月帝入主中夏定都燕京是為順治元年帝年七歲多爾袞攝政明年定薙髮之制不遵者殺無赦以次削平明裔福祿魯唐永明諸王戡定諸省統一中國在位十八年

58 清聖祖像 三幅 二絹本設色畫坐像一木框設色畫油像帝名玄燁世祖之子世祖崩嗣為帝平三藩定臺灣征厄魯特降西藏又討平臺灣之朱一貴及南方苗亂國事大定帝雅好文學飭延臣纂字典會典等書琉球國王致遣子弟入監讀書在位六十一年號康熙

59 清世宗像 二幅 一絹本設色畫坐像一木框設色畫油像帝名胤禛聖祖四子嗣為帝幼耽書史明於事理討平青海征準噶爾平貴州之苗亂武功頗盛內政亦稱整飭又刊聖祖所製上諭十六條頒行天下與俄人結恰克圖約帝性猜忍嘗殺其兄允禩囚弟允禩允禵停旌長烈婦之例禁民間刊刻書籍在位十三年號雍正

允禩允禵停旌長烈婦之例禁民間刊刻書籍在位十三年號雍正

64	63	62	61	60
清穆宗像	清文宗像	清宣宗像	清仁宗像	清高宗像
一幅	一幅	一幅	一幅	一幅
<p>緝本設色畫坐像 帝名載淳文宗子即位之三年平洪秀全大行封賞始設同文館於京師招學生督外國語言文字削平東西捻匪貴州苗亂雲南回亂於是內亂悉平時帝喜微行游宴遂以致疾崩在位十三年號同治</p>	<p>緝本設色畫坐像 帝名奕訢宣宗四子帝即位洪秀全起兵稱太平天國王所向無堅城時捻匪復出沒北方天下騷動無寧日十年英法兵又陷天津攻京師燔圓明園帝北奔熱河在位十一年崩於避暑山莊行殿寢宮年號咸豐</p>	<p>緝本設色畫騎像 帝名旻寧仁宗次子即位十八年命林則徐為欽差大臣則徐嚴禁鴉片悉燒英商煙土十九年英人陷舟山明年則徐英人遂陷定海又明年陷乍浦吳淞逼金陵伊里布與英人議和賠款二千一百萬准於廣州福建廈門寧波上海五口通商帝覽奏憤甚時穆卓阿當國力言於計為便帝始許之在位三十年號道光</p>	<p>緝本設色畫坐像 帝名顯琰受禪即帝位四年太上皇崩賜和珅自盡西南連年大亂至九年始悉平十八年禁私販鴉片煙定官民服食者罪是年秋帝駐蹕山行宮教首林清使其黨三百餘人分犯東華西華門皇子旻寧等平之帝下罪己詔在位二十五年崩於避暑山莊行殿宮寢年號嘉慶</p>	<p>緝本設色畫騎像 帝名弘曆世宗四子兩平準噶爾定回部再定金川靖臺灣緬甸安南再降廓爾喀開四庫館又命儒臣纂一統志等書文德武功為清諸帝最帝於種族之見甚深凡詩文稍涉忌諱者輒興大獄以誅戮之嘗東巡者三西巡者一南巡者五在位六十年傳位皇太子為嗣皇帝自稱太上皇嘉慶四年崩年八十九號乾隆</p>

65 清德宗像 一幅

絹本設色畫坐像 帝名載湉文宗弟醇親王奕環之子也穆宗崩無子即位年幼太后臨朝親政後因朝鮮事與日本戰大敗遂銳意改革破格用人崇尙新法或議於太后太后復臨朝一反所爲義和團之亂英法德俄日諸國聯軍入京倉皇出奔幸西安及和議成而財力殫竭威權盡失國事益不可爲在位三十四年號光緒

66 清孝莊文皇后像 一幅

絹本設色畫坐像 孝莊文皇后博爾吉特氏太宗妃科爾沁貝勒寨桑女孝端皇

67 清孝康章皇后像 一幅

爲皇太后及聖祖即位尊爲太皇太后二十六年崩年七十五諡孝莊 祖妃十一年春妃詣太后宮問安將出衣裙有光若龍繞太后問之知有妊謂近侍曰朕妊皇帝實有斯祥今妃亦有是生子必膺大福三月聖祖生聖祖即位尊爲皇

68 清孝欽顯皇后像 一幅

絹本設色畫坐像 孝欽顯皇后穆宗之母姓那拉氏安徽寧池廣太道惠徵女咸豐元年后被選入宮號貴人四年封懿妃六年文宗進懿貴妃十年從幸熱河十一年文宗崩穆宗即位與孝貞皇后並尊爲皇太后后於穆宗德宗兩朝垂簾聽政者四十餘年初任奕訢文祥等朝政稱清明後因戊戌政變幽德宗於瀛臺任用載

69 香妃像 一幅

木框設色畫半身戎裝油像 清回部某酋長妃生而體有異香號曰香妃高宗徵問之兆惠征回部帝命并窮其異回疆平生得香妃致之京師既至處之西內妃始終不屈志常以白刃自隨復仇之念終不釋太后伺高宗出召入慈寧宮問曰汝終當何爲對曰死耳既不復仇毋寧死太后乃令引入他室縊之帝回救不及一說香妃寵冠後宮太后慮其復仇縊殺之

70 惇嬪像 一幅

木框設色畫半身油像 清高宗宮嬪

71

棕

毯

四

床

棕皮爲之清宮內鋪地用

第五陳列室 鳳凰樓

號數	名目	件數	說
1	龍床	一個	木製彙朱清初御用
2	鳳凰樓模型	一座	木製彙朱清太宗時築鳳凰樓所造之模型
3	小炕桌	一個	楠木漆心清初御用
4	大熊	二個	黑色性猛擊吉林產乾隆十九年阿將軍獻
5	大黃繡墊	二個	黃色緞製彩繡鮮麗實以燈心草制軟輕煖清初御用
6	黃繡靠背	二個	同上
7	黃繡方枕	六個	同上
8	紅毡	二床	毛製色紅黃龍花紋清初製

明

9
將

軍
二
對

絹池錦框彩繪飛動圓色尤佳清宮中新年用

第六陳列室 永福宮

號數	名目	件數	說	明
1	團龍補大褂	一件	繅絲袷衣石青色黃綢裏繡五爪正面金龍四圍兩肩前後各一其章左日右月前後萬壽篆文間以五色雲清帝春季御用袷服	
2	赤 寫	五雙	冕服之寫以赤雲緞爲之製梁前後鑲雲清初皇帝御用	
3	文 補子	九付	片金納紗二種清制文官補服色用石青前後方補一品繡鷄二品繡錦鷄三品繡孔雀四品繡雁五品繡白鷺六品繡鸞七品繡鸕鶿八品繡鶴九品繡練雀	
4	武 補子	九付	片金納紗二種清制武官補服色用石青前後方補一品繡麒麟二品繡獅三品繡豹四品繡虎五品繡熊六品繡彪七品八品繡犀九品繡海馬	
5	御史補子	一付	納紗清制御史補服色用石青前後方補都御史副都御史給事中御史按察使各道皆繡鷹	
6	冬 朝冠	一頂	薰貂簷上綴朱緯頂鑲花金座上銜縷花珊瑚清文武二品官輔國將軍縣主額駙男爵戴之	
7	夏 朝冠	一頂	織以竹絲塗白綠石青片金二層裏用紅紗上垂朱緯頂鑲花金座上銜水晶清文武五品官鄉郡額駙三等侍衛戴之	
8	緯 帽	一頂	夏吉服冠織以藤絲罩以素紗紅紗綢裏石青片金綠清親王郡王貝勒貝子鎮國公輔國公入八分公頂用紅寶石	

17	16	15	14	13	12	11	10	9
繡	捲	忠	白	藍	花	纓	冬	涼
活		孝	翎					
計	領	帶	管	翎	翎	帽	帽	帽
一	二	一	一	一	一	四	四	一
份	個	份	個	支	支	頂	頂	頂
扇套鍊套眼鏡盒扳指盒錢囊錢袋香荷包菸荷包各一滿清人員佩以爲飾	緞製清官員每着補服披以捲領	俗呼行裝荷包滿清官員奉使行役每著行袍行裝多帶荷包飄帶亦曰風帶會典稱爲粉行袍之粉宜以素布爲之似常服帶微闊而短初以馬上得天下荷包所以儲食物中途中充飢之用佩粉所以代馬絡帶恐帶偶斷則以粉續其初用布後施之禮服乃飾以綢耳	翎爲清代褒賞有功之冠飾頂座每繫翎管以備戴翎之用	無眼孔雀翎亦稱藍翎清代藍翎侍衛六品官之有藍翎者戴之	雙眼孔雀翎亦稱花翎清侍衛皆於冠上戴孔雀翎以目量之多寡爲品之等級武官提督及總兵官亦有賜者後文官都撫亦或蒙賜得之以爲榮案清會典雙眼孔雀翎鎮國公輔國公和碩額駙戴之	平呢簷朱纓鑾儀衛人員用	豹皮簷紅絨纓頂素銅座上植明黃翎（今翎失）清鑾儀衛校尉用	夏行冠織以藤絲塗白上綴藍纓清王公以下文武官員皆同

18	大黃繡墊	一個	黃色緞製彩繡鮮麗實以燈心草細軟輕煖清初御用
19	黃繡靠背	三個	同上
20	黃繡圓枕	二個	同上
21	小黃繡墊	四個	黃色緞製彩繡鮮麗實以燈心草細軟輕煖清初御用
22	金鼓	五個	范銅爲之面平旁穿二孔以黃絨紉繫於木柄提之擊槌形如瓜黃章爲之進退之禁也兩濼用
23	銅鼓	四個	范銅爲之形如金中隆起邊穿元孔二以黃絨紉懸之擊以木槌巡幸用
24	銅點	二個	范銅爲之如銅鼓而小中隆起以黃絨紉懸之擊以木槌巡幸用即古之更點以之配鼓謂之點子
25	鈺	四個	范銅爲之形如盤面平邊穿六孔兩孔相比周以木匡以黃絨紉聯屬之匡左右銅環二繫黃絨紉懸之於項擊槌朱圓首兩濼用
26	正鈸	四四	范銅爲之中隆起爲浮漚左右合擊饒歌大樂用
27	鑼	一個	范銅爲之面平旁穿二孔結黃絨紉提之擊槌黃章瓜形柄髮朱禾辭樂歌樂用
28	大銅角	九個	范銅爲之上下二截如筒本細末大納上截於下截用則引而伸之中爲元球懸紅黃綉饒歌吹樂前部大樂凱旋饒歌樂用

29 小銅角十個

范銅為之上截直下截哆各有圓球相銜引納如大銅角鏡狀鼓吹樂前部大樂凱旋鏡狀樂用

30 蒙古角四個

范銅為之中虛末哆巡幸用

31 金口角八個

木管兩端銅口上弁下哆刻如竹節前開七孔後一孔以蘆哨入管端吹之巡幸用

32 拍板九付

二種一用堅木六片各三束之上橫穿二孔聯以黃絨絛丹陛大樂用一以紫檀版四束其三以一拍之慶隆舞樂用

33 手鼓一個

木匡冒革下貫以柄持而擊之而素匡擊朱並繪花紋擊以桴燕饗用

34 雲鑼五架

范銅為之形如小銅盤十枚同懸一架應四正律六半律皆四周繫以黃絨絛中四左右各三以厚薄為次架擊朱上兩端龍首左右兩端亦如之承以塗金雲龍垂五采流蘇擊以小槌朝會用

35 大明寶鈔一張

明洪武年造以桑皮楮為之豎長一官尺橫八寸額上橫書大明寶鈔其制外為闌作花紋橫書貫例外書桑例闌下備書行換之法及印章花押民國十九年潘陽戴裕忱先生送陳

36 大清寶鈔一張

清咸豐年造製以堅厚白漚外為闌作花紋額上橫書大清寶鈔闌下備載錢數年用通行條令及印章民國十九年潘陽戴裕忱先生送陳

37 乾隆御筆對聯一付

絹本文曰雲縵日華詒謀承燕翼竹苞松茂肯樛煥電飛

38	將軍	一對	絹地錦框彩繪飛動潤色尤佳清宮中新年用
39	福祿神	一對	同上
40	娃娃	二對	同上
41	春聯	六付	絹地錦框清宮中新年用
42	寶座	一座	木製清初御用
43	無靠漆椅子	四個	木製髮漆金花紋
44	明孝慈皇后像	一幅	紙本設色畫半身像 后宿州馬公女母早卒馬公素善郭子興育如己女子興奇太祖貌以后歸焉后仁慈有智鑒好書史帝有割記輒命后掌之倉卒未嘗忘親輯甲士衣鞋佐軍營語帝定天下以不殺人爲本帝每對群臣述后賢同於唐長孫后洪武初册爲皇后崩諡孝慈
45	明孝慈高皇后像	一幅	紙本設色畫半身像 考見前
46	明仁孝文皇后像	一幅	絹本設色畫半身像 后徐姓中山王達長女幼貞靜好讀書稱女諸生洪武九年册爲燕王妃王即位立爲皇后生仁宗嘗採女憲女誠二十篇又類編古人嘉言懿行作勸善書頒行天下崩諡仁孝

47 明孝誠昭皇后像 一幅

絹本設色畫牛身像 后張姓永城人永樂二年册為皇太子妃生宣宗仁宗立為后宣宗即位上尊號曰皇太后英宗即位加上太皇太后嘗勗帝向學委任股肱以故王振雖寵於帝終太后世不敢專政崩諡孝誠

48 明孝恭章皇后像 一幅

絹本設色畫牛身像 后孫姓鄒平人幼有美色宣宗即位封貴妃無子陰取宮人子為己子即英宗也胡后廢册為皇后英宗立尊為皇太后景帝即位尊為上聖皇太后英宗北狩還幽南宮石亨等謀奪門迎帝先密自太后許之英宗遂復辟上徽號曰聖烈慈壽皇太后明興宮闈徽號自此始崩諡孝恭

49 明孝莊睿皇后像 一幅

絹本設色畫牛身像 后錢姓海州人正統七年立為后英宗北狩后哀號籲天倦即臥地損一股一日英宗在南宮不自得曲為慰解憲宗立稱為慈皇太后以別於周太后卒諡孝莊

50 明孝肅皇后像 一幅

絹本設色畫牛身像 后周姓英宗妃憲宗生母憲宗即位尊為皇太后卒諡孝肅

51 明孝貞純皇后像 一幅

絹本設色畫牛身像 后王姓上元人憲宗在東宮時英宗為擇配選后及吳氏留宮中及即位左右為吳地乃册吳為后吳后廢册為皇后孝宗即位尊為皇太后武宗即位尊為太皇太后卒諡孝貞

52 明孝惠皇后像 一幅

絹本設色畫牛身像 后邵姓憲宗妃興獻王母世宗入繼大統封為皇太后卒葬茂陵諡曰孝惠

53 明孝康皇后像 一幅

絹本設色畫牛身像 后張姓興濟人成化廿三年選為太子妃孝宗即位立為后武宗即位尊為皇太后世宗入繼用張璉議改稱伯母廿八年八月上尊諡曰孝康

明孝靜毅皇后像

幅

絹本設色畫牛身像 后夏姓上元人正德元年立為后諡孝靜

明孝潔肅皇后像

幅

絹本設色畫牛身像 后陳姓元城人嘉靖元年昭聖皇后為帝選婚得后立為諡
孝潔

明孝恪皇后像

幅

絹本設色畫牛身像 后杜姓大興人世宗妃穆宗生母嘉靖初封康嬪進為妃生
穆宗立加尊諡孝恪

明孝懿莊皇后像

幅

絹本設色畫牛身像 后李姓昌平人穆宗為裕王時冊為妃生憲懷太子穆宗即
位加尊諡孝懿

明孝安皇后像

幅

絹本設色畫牛身像 后陳姓穆宗次后通州人隆慶元年冊為后諡孝安

明孝定皇后像

幅

絹本設色畫牛身像 后李姓穆宗妃神宗生母溧縣人初為宮嬪進貴妃萬曆元
年上徽號稱曰慈聖皇太后諡孝定

明孝端顯皇后像

幅

絹本設色畫牛身像 后王姓餘姚人神宗后正位宮中四十二年以慈孝稱諡孝
端

明孝靖皇后像

幅

絹本設色畫牛身像 后王姓神宗妃光宗生母初為慈寧宮宮人帝過慈寧宮幸
之有娠十年四月封恭妃八月光宗生是為皇長子二十四年元孫生加慈聖徽號進皇
貴妃四十年病革光宗請旨得往看至宮門猶閉扶鑰而入后目告手光宗衣而泣
曰兒長大如此我死何恨遂薨諡溫肅端靜純懿皇貴妃光宗即位上尊號諡孝靖

明孝元貞皇后像

幅

絹本設色畫牛身像 后郭姓光宗妃順天人萬曆二十九年冊為皇太子妃四十
一年十一月薨嘉宗即位上尊諡孝元

明孝和皇后像

幅

絹本設色畫牛身像 后王姓光宗妃熹宗生母順天人初入東宮為選侍熹宗
進才八四十七年三月薨光宗即位追封皇貴妃熹宗即位上尊諡孝和

65	64
棕 毯	明孝純皇后像
一 床	一 幅
棕皮爲之清宮內鋪地用	絹本設色畫半身像 后劉姓光宗妃莊烈帝生母海州人後籍宛平初入宮爲淑妃即位上尊號諡孝純 女萬曆三十八年十二月生莊烈愍皇帝已失光宗意被遣薨莊烈帝封信王進賢

第七陳列室 關雎宮

數號	名目	件數	說
1	國寶匣	九個	原十件乾隆初曾藏於鳳凰樓旋移敬典閣分貯大清受命之寶奉天之寶天子之寶奉天法祖親賢愛民丹符出驗四方勅命之寶廣運之寶各一及皇帝之寶三今寶已運北京僅存空匣九件
2	內府輿圖銅版	四十七塊	圖爲滿漢合璧銅刻至精內地各省均注漢文而邊境則注滿文版藏盛京大內其珍秘可知自康乾至今從未見有傳本邵亭書目所記西北秘圖似即指此然此實一統全圖東西包舉非專詳邊境特邊地滿名注列獨詳尤可寶耳今就故宮籌立博物館檢出陳覽並印製流傳
3	御筆對	一付	金雲龍紅色絹地木框無款文曰仙瀛升旭日帝里扇和風乾隆御書初懸清寧宮
4	春聯	六付	絹地錦框清宮中新年用
5	福祿神	二付	絹地錦框彩繪飛動潤色尤佳清宮中新年用
6	娃娃	一對	絹地錦框彩繪飛動潤色尤工清宮中新年用

明

7	宋宣祖像	一幅	<p>紙本設色畫坐像披袂執圭 宣祖名宏殷唐莊宗時典禁軍漢乾祐中以討王景 功遷護聖都指揮使周顯德中從征淮南平陽州加檢校司徒封天水縣男建隆元 年追尊宣祖</p>
8	宋太祖像	一幅	<p>紙本設色畫坐像 宋開國之帝涿郡人姓趙氏名匡胤仕周為殿前都點檢歸德 節度使將軍拒契丹至陳橋驛將上大謀擁之南遷受周禪即位國號宋以李處藉 王全昶潘美曹彬為將荆南後蜀南漢江南相繼平削藩鎮兵權以文臣治州事繼 驩吏重法務農興學慎刑薄斂與民休息性孝友節儉不事矯飾在位十七年崩壽 五十紀元三建隆乾德開寶</p>
9	宋太宗像	一幅	<p>紙本設色畫立像 帝名匡義後改光義太祖弟即位後改名吳輔太祖創業有功 封晉王太祖崩即位陳洪進錢徽相繼納上未幾取太原乘勝欲取幽薨之地敗於 契丹遂開契丹之讐始有西夏之患帝沉默英斷以慈儉為治號稱賢君在位二十 二年崩壽五十九紀元五太平興國雍熙端拱淳化至道</p>
10	宋真宗像	一幅	<p>紙本設色畫坐像 帝名恆太宗第三子初封壽王以太子嗣位景德初契丹寇澶 州帝將兵自御之契丹請盟而退大中祥符初王欽若謀作天書見於承天門帝封 泰山禪社首丁謂上封禪祥瑞圖示百官於朝堂在位二十五年崩壽五十五紀元 五咸平景德大中祥符天禧乾興</p>
11	宋仁宗像	一幅	<p>紙本設色畫坐像 帝名禎真宗第六子母李宸妃章獻太后養為己子嗣位年僅 十三太后稱制凡十一年太后崩始親政任富弼以和契丹任韓琦范仲淹以拒西 夏恭儉仁恕慎刑愛民為有宋第一仁主在位四十二年崩壽五十四紀元九天聖 明道景祐寶元康定慶歷皇祐至寶嘉祐</p>

17 宋高宗像 一幅

紙本設色畫坐像 帝名構字德基徽宗九子始封康王徽欽為金人所掠乃即位建康李綱為相宗澤守汴力謀恢復然帝素怯懦為黃潛善汪伯彥所惑復南遷避敵定都臨安相秦檜殺岳飛乞和於金稱臣納幣遂成偏安之局是為南宋在位三十六年無子傳位於孝宗稱太上皇帝淳熙十四年崩年八十一紀元二建炎紹興

18 宋孝宗像 一幅

紙本設色畫坐像 帝名瑋更名春字允承太祖七世孫高宗無子立為皇太子受內禪即位後銳意恢復以符離之敗復通和時值金世宗賢明無隙可乘乾道初魏杞使金還始正敵國之禮帝聰明英毅以賢孝稱在位二十七年傳位太子淳帝為壽皇紹興五年崩壽六十八紀元三隆興乾道淳熙

19 宋光宗像 一幅

紙本設色畫坐像 帝名惇孝宗第三子有疾壽皇購得良藥欲因帝至宮中投之初帝欲誅宦官近習懼謀離間三宮至是宦者訴於皇后李氏謂太上皇儲藥一太丸俟宮中車過即授藥萬一不虞奈宗社何后訴於帝帝遂不朝壽皇崩帝稱疾不出太皇太后詔太子即位尊帝為上皇慶元六年崩壽四十四歲在位五年制於悍后既廢朝親之禮孝皇崩又不能成喪肅哀史謂其天良泯滅信不誣也年號紹興

20 宋寧宗像 一幅

紙本設色畫坐像 帝名擴光宗次子初封嘉王受內禪引拔善類未幾韓侂胄用事削朱熹官籍貶趙汝愚等五十九人嘉泰中弛禁復貶者官嘉定初王梅至自汴議與金世為伯姪之國增歲幣兩韓侂胄蘇師旦首界金易淮陝侵地國體日虧在位三十年崩壽五十七紀元四慶元嘉泰開禧嘉定

21 宋理宗像 一幅

紙本設色畫坐像 帝名昀太祖十世孫榮王希瓚子史彌遠矯詔迎立紹定末彌遠卒始親政端平初孟拱以蒙兵入蔡州滅金趙葵趙范請復三京兵潰於汴由是兵連禍結境土日蹙而丁大全賈似道相繼弄權帝亦怠於政事在位四十年崩壽六十二紀元八寶慶紹定端平嘉熙淳祐寶祐開慶景定

29	宋徽宗后像	一幅	紙本設色畫坐像 后章姓開封人高宗母也累封隆德賢妃從上帝北遷建炎改元遙尊爲宣和皇后紹興十年遙尊爲皇太后金人議和高宗曰太后果還京誓當守約金入許之十二年八月至臨安入居慈寧宮諡顯仁
30	宋欽宗后像	一幅	紙本設色畫坐像 后朱姓開封祥符人欽宗在東宮徽宗臨軒備禮冊爲皇太子妃欽宗即位立爲皇后從帝北遷諡仁懷
31	宋高宗后像	一幅	紙本設色畫坐像 案宋史高宗二后一顯節邢皇后一顯聖慈烈吳皇后邢皇后高宗居康邸時聘之封嘉國夫人三宮北遷遙冊爲皇后此像當慶吳皇后案建炎以來朝野雜記后吳姓京師入年十四入宮少長封新興郡夫人進婉儀時邢后在朔廷後宮惟后與婉儀侍上而后讀書萬卷翰墨絕人自是寵遇日至尋冊爲皇后諡顯聖慈烈
32	宋光宗后像	一幅	紙本設色畫坐像 后李姓安陽人高宗聘爲恭王妃乾道四年生嘉王七年立爲皇太子妃太子即位冊爲皇后姓妒悍殺皇貴妃蔡帝不朝重華宮帝之不德后實有以啓之卒諡慈懿
33	宋寧宗后像	一幅	紙本設色畫坐像 案宋史寧宗二后一恭淑韓皇后相州入一恭聖仁烈楊皇后會稽入恭淑皇后崩后頗涉書史性復機警帝冊立爲后諡恭聖仁烈
34	棕毯五床		棕皮爲之清宮內鋪地用

第八陳列室 清寧宮

號數	名目	件數	說
1	索倫竿	一座	木竿擊朱高十二呎近頂貫錫碗下承石座高二呎六吋滿洲典禮祭神於竿前祭時用豕並讀祝詞清初建立
2	神鈴	二把	銅製繫於木竿一端夜間祭神息燈燭聞鈴響知神來則秉燭
3	神帽	一頂	銅製製龍柱祭神時神覲冠於首
4	神刀	一把	鐵製背及柄串以鐵環供於神龕
5	神鼓	一面	木圈冒以驢皮祭神時神覲左手執鼓右手執鞭擊鼓唱歌爲祝禱
6	腰鈴	一付	鐵鈴皮墊祭神時神覲佩於腰間
7	子孫索	一束	棉線製滿俗生子女結繩爲記供於祖龕亦稱長命繩此爲清代列帝長命繩也
8	大鐵鍋	二口	生鐵製原存清寧宮滿洲祭神用豕供神位前左耳灌以酒豕耳搖動謂之領牲然後殺之將肉煮在鍋內取豕頭豕肩上供

明

18	17	16	15	14	13	12	11	10	9
御筆	銅	銅	佛	鐵	鐵	油	鐵	雙	單
乾隆	五	佛	龕	川	鏟	葫	勺	鐵	鐵
大字紙匾	供	三	四	一	二	蘆	子	鈎	鈎
三塊	三十四件	尊	個	個	把	一個	五把	子	子
御題	銅製三陵享殿用乾隆年製	以銅鑄成原在瀋陽地載門（小北城門）外崇壽寺案該寺為唐代所建明萬曆四十五年重修相傳向有敬德監修二次殘碑及萬曆年重修碑記今存阿彌陀佛大勢至菩薩觀世音菩薩銅佛三尊大同元年七月奉天省公署教育廳送陳	木質分二種一種長匣形一種八角形有四體字皆供佛用	同上	鐵製煮祭肉用具	鐵製用以取油	鐵製取肉湯用	同上	鐵製鈎祭肉用
一曰萬福之原原懸清寧宮一曰繼序其皇原懸迪光殿一曰仰熙齋匾額均乾隆									

29	28	27	26	25	24	23	22	21	20	19
將	春	御道 筆光	御道 筆光	御嘉 筆慶	御嘉 筆慶	御乾 筆隆	御乾 筆隆	御乾 筆隆	御乾 筆隆	御乾 筆隆
軍	聯	紙	紙	紙	紙	木	木	紙	紙	小字紙
二對	聯	匾	方	方	匾	匾	聯	聯	聯	匾
	十五付	一塊	一塊	二塊	二塊	八塊	一付	一付	三付	二塊
絹地錦框彩繪飛動潤色尤佳清宮中新年用	清宮中新年用原懸各宮殿	文曰永受蕃釐乙丑年御書原懸清寧宮	乙丑年御書原懸清寧宮	乙丑年御書原懸崇謨閣	一日合撰延祺原懸清寧宮一爲乙丑年御書原懸保極宮	癸卯癸亥戊戌三次登鳳凰樓作一爲銅字紫氣東來均乾隆御題	文曰帝命式于九圍本支百世天心佑夫一德承敘萬年	文曰保佑命申豐邑億年垂裕會歸建極箕疇五福用敷原懸保極宮	一曰理趣所欣元是善心期惟與靜爲謀一曰聖圖締構延疇福宸極貞符叶泰交 一曰不盡崇懷期太古自然適句會當前均乾隆御書原懸清寧宮	戊戌癸卯二次御書原懸迪光殿

39	黃繡靠背	一個	黃色緞製彩繡鮮麗實以燈心草細軟輕煖清初御用
38	藍緞墊	十四個	緞製魚藍御用
37	黃藍緞圓枕	二個	緞製繡花御用
36	藍邊靠背	十一個	絲製御用
35	白綾哈搭	一條	薄絹製蒙古珍爲貴品以之敬佛或爲饋贈之禮此係清初皇太后敬佛用
34	小石屏	一架	木框雕石清初御用
33	石屏	二架	內一缺石清初製
32	大立櫃	二口	金龍大櫃原存清寧宮
31	童子	一對	同上
30	福祿神	五對	同上

46	45	44	43	42	41	40
大杖鼓	方響	小銅角	大銅角	畫角	編磬龔篋	編鐘龔篋
一個	二架	二個	二個	四個	一架	一架
上下二面冒革於鐵圈復粒以木框細腰面框俱髹黃繪五采雲龍朝會用	鋼製長方片十六枚同等上下各八應十二律四倍律形制皆同面平以厚薄為次 鑿其上以黃絨綉繫之箠制如屏髮朱繪花文頂中塗飾火珠兩端塗金龍首中橫 鐵縱四裹以黃緞鈎著兩翼前後上下各二懸方響而斜倚之擊以小鐵槌朝會用	範銅為之上截直下截哆各有圓球相銜引納如大銅角鹵簿用	範銅為之上下二截各如筒本細末大納上截於下截用則引而伸之中為圓球懸 紅黃綉鹵簿用	規木為之中虛腹廣兩端銳長上下東以銅中東以塗金藤五重通髹漆上為花紋 中為雲龍下為海馬兩端雲文並繪以金以木啗入角端吹之鹵簿用	編磬用靈碧石十六磬同應十二正律四倍律陰陽各八以厚薄為次大小同制 兩面繪雲龍股側鐫乾隆八年製鼓側各鐫律名其厚薄各不同額形制尺寸如 同編鐘惟上龔左右刻鳳首脊樹金鳳五上業鏤鳳文跌飾臥覺白羽朱啄今磬僅 存十三枚中和韶樂用	編鐘鑄銅為之十六鐘同應十二正律四倍律陰陽各八以厚薄為次其制略圓 紐為雙龍中為雲龍文前鐫乾隆八年製後各鐫律名近唇如滿月者六以受擊其 內高內徑各不同龔鑿塗金通高九尺中橫為三龔上龔左右刻龍首下二龔刻象 雲各八下垂金鈎以懸鐘上業鏤雲龍文下業有牙作水波形左右兩龔承以五采 伏腳下為跌狀上鑿山水形龔脊樹金鸞五珠銜五采流蘇(今缺)龍口亦如之垂 至跌今鐘僅存八個中和韶樂用

47 小杖鼓 一個

48 行鼓 二個

49 鼓拊 二個

50 搏拊 二個

51 鼓槌 一個

52 箏 一個

53 琴 四個

54 瑟 二個

55 祝 一個

制同大杖鼓而小綴銅鈎上下各六面繪花文匡髹朱繪以金燕饗用

行鼓一名陋雜鼓木匡冒革上豐下斂面徑一尺八分髹黃綠朱匡並繪雲龍上下皆塗金環四如半月形繫以黃絨絛(今缺)行則跨於馬上陳則置於架巡幸用

木框冒革面繪龍柅綠緣朱繪花文承以髹朱架四柱以銅鈎附環平懸之柱端刻花文擊以雙木槌兩邊用

朝會用擊之以節樂制如鼓而小腰施環繫繩作樂時懸於項擊以左右手每建鼓一擊則搏拊兩擊以應和之

木製髹朱

十四絃似瑟而小剝桐為質擊以黃綠緣通長四尺七寸三分八厘五毫絃皆五十四綸各隨宮調設柱燕饗用

合桐梓為之髹以漆七絃前廣後狹上圓下方中虛通長三尺一寸五分九厘穿空受軫軫末結黃絨絛上出縮絃繞龍口下繫雁足飾以蚌承之以几乾隆八年製朝會用

斲桐髹以漆二十五絃中一絃黃餘皆朱前廣後狹上圓下方中高兩端俯通長六尺五寸六分一厘絃皆二百四十三綸各設柱以和之柱無定位各隨宮調梁內繪雲龍前後錦文側為流雲後端承絃以黃緞繪龍絃孔飾以蚌梁以檀髹金座二承之乾隆八年製朝會用

以木為之形如方斗上廣下狹深一尺四寸五分八厘外繪山水樓閣口及柱皆塗金裏髹以漆三面中各隆起為鼓形以受擊一面中開圓孔納擊之之具擊具曰止髹綠柄髹朱其端為金雲繫黃絨絛朝會擊之以起樂

56

敵

一個

雕木為伏虎形紅黑斑文昔上為齟齬二十七具五色以三相間以崇牙承之旁施兩耳以置發以竹髮朱拆其半為二十四莖朝會時於齟齬上橫標之以止樂

57

笙

一個

以木代匏攢管十七莖面穿孔環置之左右分列束以竹籊本豐末欽中管最長以次漸短匏身及吹管皆髹漆戩金雲龍管外垂五采流蘇朝會用

58

管

二個

以堅木或骨角為之朝會用以簫哨入管端吹之

59

笛

十二個

斲竹為之兩端木質龍首龍尾通髹朱繪花文垂五采流蘇朝會用

60

簫

一個

斲竹為之髹以朱繪雲龍垂五采流蘇朝會用

61

排

二個

比竹為之髹以朱繪金龍十六管陰陽各八自左而右列二倍律六正律以協陽均自右而左列二倍呂以協陰均乾隆八年製朝會用

62

雲

一個

范銅為之形如小銅盤十枚同懸一架應四正律六半律皆四周穿竅繫以黃絨細中四左右各三以厚薄為次架髹朱上兩端龍首左右兩端亦如之承以塗金雲龍垂五采流蘇擊以小綠槌柄朱朝會用

63

奚

一個

二絃剝桐為質龍首方柄長槽背圓通長二尺八寸八分槽中凹覆以版槽端設圓柱施皮扣以結絃龍首下唇為山口後鑿空納絃以兩軸箱之左右各一槽面設柱以曲竹擊馬尾八十一莖軋之龍首塗金柄面髹格綠二色繪夔龍槽面髹格繪正龍槽柄裏背髹朱柱及軸皆以檀繫黃絨細(今不全)燕饜用

64

篪

二個

斲竹為之通長一尺四寸髹以朱繪雲龍有底之笛也垂五采流蘇燕饜用

65	三	絃	二個	斲槽修柄方槽圓角冒以麀皮柄貫槽中通長三尺三寸四分八厘柄末槽端覆以木穿直孔貫絃扣下半鑿空納絃以三軸縮之左二右一槽面設柱燕鑿用
66	琵琶	琵琶	一個	四絃第一絃朱剝桐爲質項曲腹橢面平背圓項中鑿空納絃以四軸縮之左右各二設四象十三品燕鑿用
67	古樂器	古樂器	一個	木製凹凸如覆瓿面雕荷花水草魚蟹等形
68	樂磨座	樂磨座	一個	磨失舉旄樂作什磨樂止
69	古牛角	古牛角	一個	角爲曩年柳河上游水暴發時隨奔流決出類似江南水牛角而碩大逾數倍遼寧省主席翟文選送陳
70	古角殘片	古角殘片	一片	彰武縣出土民國二十年六月彰武陳鴻楫先生送陳
71	座架	座架	十二個	木製陳設物品用
72	硬漆木棹	硬漆木棹	九張	楠木炕棹五張榉木炕棹一張嵌榉木心楠木炕棹一張漆花炕棹二張雕漆精工皆清初御用
73	紅炕桌	紅炕桌	九張	木製髹朱繪金紋清初御用
74	方茶几	方茶几	二對	木製清初御用
75	木座	木座	一個	同上

76

大木

板

二塊

木製一髮漆架以方几清宮內陳設物品用

77

棕

毯

十二床

棕皮爲之清宮內鋪地用

第九陳列室 麟趾宮

號數	名目	件數	說
1	鎖子甲	六件	鐵爲之其甲五環相互一環受鑣諸環拱確箭不得入清初御用
2	鐵盔	三頂	鐵製相傳爲清太祖太宗御用
3	子母礮	一尊	鑄鐵爲之前弁後豐清初造
4	虎神槍	二支	鑄鐵爲之相傳爲清太祖所貽曾以瘞猛虎雖在谿谷叢溥目所不能見之地向之發無不中因錫名
5	弓	十一個	桑木爲幹面傳以角背傳金蒙金桃皮莛飾角絲弦皇帝大駕兩瀆用
6	箭	一百三十九支	箭分鈇箭胞箭鈇箭楊木爲之鐵族鏝金藻文箭首飾黑桃皮阜鵬羽括髮朱皇帝大閱用胞箭皇帝大禮隨侍用
7	藥鞭	十四付	以革爲之黑色綠綠底木製髮朱大駕兩瀆用
8	儀刀	三十把	鍊鐵爲之木柄鞘通靴綠沙魚皮蓋及鈇皆塗金鏤花文皇帝大駕兩瀆用

明

9	藥囊	二十五個	以革爲之黑色裝火藥用
10	古刀	二把	一爲偃月刀上豐而仰背爲歧刃銜以龍口一爲片刀上銳而仰木柄均鐵製清初綠營用
11	仗馬鞍	六個	鞅及絡首鈎響鞦鞞皆編黃絨細爲之飾以雜寶黃緞爲之纏鞍鐙皆銅製鍍金皇帝大駕兩溲用
12	信牌	九個	木製上刻滿蒙漢字背蓋皇帝之寶分印牌信牌蒙古字印牌三種行軍遞信用
13	馬杙	一個	木製髣黃繪龍及花紋皇帝大駕兩溲用
14	座架	二個	木製花盆架五足髣朱金花紋
15	方几及八角盤	八個	木製几髣黃繪花紋盤八角髣朱皇帝大駕兩溲用几上置八角盤盤內置以香盒等
16	龍頭鑪竿	二個	提鑪之竿木製髣朱兩端鑪金龍首龍尾皇帝大駕兩溲用
17	鼓架	二架	木製行鼓之架兩溲用
18	福祿神	一對	絹地錦框彩繪飛動潤色尤佳清宮中新年用
19	將軍	二對	同上

春 聯 十 付

清宮中新年用

21 于成龍墨蹟中堂 一 軸

絹本行書 成龍奉天人隸額黃旗漢軍清康熙初知江寧府二十五年巡撫直隸政治嚴明貴近有犯必繩以法事有不便民者悉除之二十七年陞為河南總督

22 沈一揆墨蹟中堂 一 軸

紙本行書 一揆清康熙進士奉天府寧遠州人

23 祁世長對聯 一 付

紙本楷書 世長清寶藻子字子禾號敏齋咸豐進士官至工部尙書工文章精衡鑑崇雅黜浮杜絕私謁凡所識拔多名於時卒諡文恪有疏奏及詩文集

24 唐英墨蹟中堂 一 軸

絹本行書 唐英清瀋陽人隸漢軍正白旗字俊公一字叔子晚號蝠寄老人授內務府員外郎兼佐領歷官淮關九江關粵海關監督工書畫顧震為選詩文自標曰陶入心語以督陶政於浮梁最久也

25 伏 羲 像 一 幅

絹本設色畫坐像 伏羲風姓有聖德象日月之形故稱太昊民佃畜牧養牲以充庖厨故又曰庖羲氏始畫八卦造書契都陳在位一百五十年傳十五世凡一千二百六十年

26 帝 堯 像 一 幅

絹本設色畫立像 帝姓伊耆氏帝嚳之子初封於陶又封於唐故有天下之號曰陶唐氏史稱為放勳因為號在位百年耄期倦勤子丹朱不肖傳位於舜

27 大 禹 像 一 幅

絹本設色畫立像 夏禹黃帝曾孫姓姁氏名文命父鯀治水無功誅死禹續鯀之業為司空平水土在外十三年以開九州相地宜所有以定貢賦初封夏伯故曰伯禹受舜禪為天子都安邑在位八年因所封國為有天下之號東巡守至會稽而崩

33

後唐莊宗像

一幅

絹本設色畫立像 帝名存勗李克用子小名亞子克用將死授以三矢曰必報梁燕契丹之仇即嗣位北却契丹東滅燕又滅梁還矢告廟惜後驕恣荒於政治伶人郭從謙謀反中流矢死壽三十五在位四年號同光

34

元太祖像

一幅

絹本設色畫半身像 元開國之帝名鐵木真姓奇握溫氏世為蒙古部長屬於遼金父也速該沒時鐵木真年僅十三部族多叛既長有雄略用兵如神平蔑里乞離鞑乃蠻克烈諸部以宋開禧二年即帝位於斡難河號成吉思汗以木華黎為將經略中原平西遼及花刺子模滅西夏版圖跨歐亞二洲武功極盛攻金道卒在位二十二年崩紀元三法天啓運聖武

35

元太宗像

一幅

絹本設色畫半身像 帝名高闊台太祖之子屢從太祖平定四方有戰功太祖卒以紹定二年即位用耶律楚材為相承父志約宋滅金都和林降高麗以拔都為元帥侵入歐洲蹂躪俄羅斯攻波瀾匈牙利會帝崩還軍在位十三年帝為人忠恕量時度力舉無過事華夏富庶時稱治平

36

元世祖像

一幅

絹本設色畫半身像 帝名忽必烈憲宗之弟睿宗四子宋景定初即位於開平定都燕京改國號曰元十六年滅宋統一中國東征南伐領土包有亞洲及歐洲東部疆域之廣前古未有帝度量弘廣知人善任用儒術立經陳紀規模宏遠在位三十五年號至元

37

元成宗像

一幅

絹本設色畫半身像 帝名鐵木耳世祖之孫裕祖真金第二子受皇太子號於北邊世祖崩還至上都即位尋遷大都以兄子海山鎮漠北六年西南夷俱叛討平之七年遣使巡行天下罷賦稅八萬四千四百七十二人審冤獄五千一百七十六事帝承大統善守成在位十三年崩紀元貞大德

38 元武宗像 一幅

絹本設色畫牛身像 帝名海山順宗長子總兵北邊平海都封懷寧王成宗崩右相哈刺孫迎帝誅阿虎台阿難答即位以母弟愛育黎拔力八達為太子欲創治改法途濫行封爵稍變至元大德之政在位四年崩壽三十年號至大

39 元仁宗像 一幅

絹本設色畫牛身像 帝名愛育黎拔力八達武宗弟成宗殂帝偕太后奔喪從右相哈刺之謀殺阿虎台迎立武宗自為太子尋嗣位性慈孝通達儒術妙語釋典其為治一遵世祖成憲在位九年崩紀元二皇祐延祐

40 元文宗像 一幅

絹本設色畫牛身像 帝名圖帖睦爾武宗子英宗時出居海南泰定帝立召至京封懷王出居建康遷江陵泰定帝殂燕帖木兒及伯顏為相前後在位四年崩號至順

41 元寧宗像 一幅

絹本設色畫牛身像 帝名懿璘質班明宗次子初封鄭王在位二月而殂未改元

42 元世祖后像 一幅

絹本設色畫牛身像 后名察必（一作察伯爾）弘吉刺氏濟寧忠武王按陳之女生裕宗中統初立為皇后至元十年授册寶上尊號貞懿聖后順大文光應皇后性明敏達於事機國家初政左右匡正當時與有力焉成宗追諡為昭睿順聖皇后

43 元順宗后像 一幅

絹本設色畫牛身像 后名答己（一作塔濟）初為順宗妃生武宗及仁宗武宗立尊為皇太后案順宗為世祖子名答刺麻八剌武宗即位追尊曰昭聖衍孝皇帝廟號順宗

44 45 46 47 48 49 50

元武宗后像
元仁宗后像
元英宗后像
元明宗后像
元寧宗后像
元納罕后像
元帝后像

三幅
一幅
二幅
一幅
二幅
一幅
一幅

絹本設色畫半身像 簽題一珍格二濟雅圖皇帝母三像無標題不知所屬 宣慈惠聖皇后名真果（一作珍格）弘吉刺氏脫隣王子進不刺之女至大三年册為皇后 泰定四年十一月崩 濟雅圖皇帝母名唐古（唐濟雅圖）元史作札牙篤為文宗廟號

絹本設色畫半身像 阿南達失哩皇后

絹本設色畫半身像 一蘇喀巴拉皇后 一多爾濟勒皇后

絹本設色畫半身像 溫綽寬皇后

絹本設色畫半身像 后名答里也忒迷失（元史語解作塔里雅圖默色）今標題作額森圖魯默色至順三年十月立為后至正二十八年崩

絹本設色畫半身像 此像標題祇納罕后三字考元史后表傳無納罕皇后惟世祖有奴罕后與納罕皇后音相近

絹本設色畫半身像 各幅均無標題不知究屬何后

第十陳列室 衍慶宮

數號	名	目	件數	說
1	步	輿	一架	木製塗金不施幡蓋皇帝大駕出入常御用
2	交	椅	二把	二種一枋質塗金曲扶座面織黃絲皇帝大駕鹵簿用一木質塗金皇太后儀駕鹵簿用
3	龍頭	轎桿	二十一根	木製兩端鑲金龍首大駕步輿用
4	無蓋雕漆	盒	一個	木製雕漆御用
5	梳	篋	一束	棗木製清初貢品
6	方木	匣	四個	木製盛朝珠用
7	拂	塵	一個	朱釐爲之結於木端桿通髮以金鹵簿用
8	錦	匣	二個	木製錦麗盛貢品用

明

19	18	17	16	15	14	13	12	11	10	9
白	藍	紅	白	豹	山	馬	紅	燈	紅	笏
線	布	布	布	皮	羊	纓	燈	摺	摺	
一	一	一	二	衣	角	八	套	竿	燈	
束	束	束	束	九	六	個	一	二	一	十
				件	個		對	個	個	個
綿花紡成內務府線羣壯丁貢品	綿花紡紗織成染以藍色內務府線羣壯丁貢品	綿花紡紗織成染以紅色內務府線羣壯丁貢品	綿花紡紗織成內務府線羣壯丁貢品	豹皮製長衣鑾儀衛人員着	角碩大逾於尋常製器用	朱黑色各四佩於馬項爲飾	牛皮製圓盒裝紅摺燈用	木製鑲以銅提紅摺燈用	紅紗製宮內令節用	木製髮黃作樂時樂舞生執之用以記載樂章清初製

30	29	28	27	26	25	24	23	22	21	20
小黃繩	黃扁繩	黃寬帶	大黃繩	黃兜帶	黃絆	黃緞套	旛	采綢條帶	絲綿	藍線
六條	十六條	五條	二條	二條	一分	三個	九份	五十根	一捆	一束
同上	絲製色黃	同上	絲製色黃	絲製兩漚用	絲繩裏以薄毡色黃大駕步輿用	黃雲緞製罩箱墊用	繡緞爲長幅佩以影帶	絲織宮內令節用	內務府線羣壯丁貢品	綿花紡成染以藍色內務府線羣壯丁貢品

31	有蓋大銅鍋	一個	銅製炊器清初御用
32	無蓋小銅鍋	一個	同上
33	鉛錫器及供器	四十九件	鉛錫二種清初祭器
34	戩套	一個	木質清初製
35	將軍	三對	絹地錦框彩繪飛動潤色尤佳清宮中新年用
36	福祿神	三對	同上
37	娃娃	一對	同上
38	春聯	七付	清宮中新年用
39	明太祖像	二幅	紙本設色畫白描坐像 帝姓朱氏名元璋字國瑞先本沛人後徙鍾離縣之太平鄉幼孤爲皇覺寺僧元末羣雄並起郭子興據濠往投之子興奇其狀貌留爲親兵所戰輒勝子興卒諸將奉爲吳國公旋稱吳王滅陳友諒張士誠移師而北克燕京十五載而成帝業建都應天是爲南京在位三十一年號洪武

<p>50 明 熹 宗 像 一 幅</p>	<p>49 明 光 宗 像 二 幅</p>	<p>48 明 神 宗 像 一 幅</p>	<p>47 明 穆 宗 像 一 幅</p>	<p>46 明 世 宗 像 一 幅</p>
<p>紙本設色畫坐像 帝名由校光宗長子即位後起用鄒元標等中外欣然望治惟 惑於宦者魏忠賢與乳母客氏恃寵相結擅作威福流毒播紳在位七年壽二十三 歲而崩年號天啓</p>	<p>紙本設色畫坐像 帝名常洛神宗子即位遵遺詔發帑金百萬犒邊罷天下鐵稅 并新增織造諸項封建諸王許相臣內外兼拜帝不豫內醫崔文昇下通利藥一晝 夜三四十起帝詔請諸臣入諭以國事復諭冊封李選侍為貴妃已而李可灼進紅 丸帝服之是夜崩壽三十九在位一月號昌泰</p>	<p>紙本設色畫坐像 帝名翊鈞穆宗第三子踐祚後復建文帝號免建文諸臣之謫 戊者三千餘人初政甚有可觀惟遣中官開鑛又增設各省稅使由是民不聊生變 亂讜起時清兵強盛屢侵邊始命熊廷弼經畧遼東在位四十八年壽五十八歲而 崩年號萬曆</p>	<p>紙本設色畫坐像 帝名載厚金世宗第三子初封裕王嗣位後罷一切齋醮工作 及例外採辦釋海瑞於獄贈王守成之爵賜楊繼盛之謚置鄒憲卿王金子罪凡建 言之官生者錄用死者優恤許俺答封貢減賦息民邊陲寧謐稱繼體守文之主在 位六年壽六十三歲而崩年號隆慶</p>	<p>紙本設色畫坐像 憲宗孫興獻王祐植長子名厚熹帝即位誅江彬追尊興王為 恭穆獻皇帝母為章聖皇太后嘗宿曹妃宮婢楊金英伺帝熟寢以組縊帝項未 絕皇后馳救得甦收曹妃金英等磔於市時大權一歸嚴嵩久之始罷之帝晚年求 方術益急分遣使求方書後服方士王金等所獻丹藥遂崩壽六十在位四十五年 號嘉靖</p>

奉天故宮博物館組織大綱

第一條 奉天故宮博物館屬奉天省公署教育廳長管理蒐集與故宮有關係材料爲主並保存之以供公衆觀覽

第二條 奉天故宮博物館設置於奉天故宮內

第三條 奉天故宮博物館之職員如下

館長 一人

副館長 一人

股長 二人

事務員 若干人

館長遵照奉天省公署教育廳長命令統理館務並監督所屬職員

副館長補佐館長館長如遇事故時副館長可代理之

股長遵照館長命令掌理館務

事務員遵照上司指揮從事館務

第四條 奉天故宮博物館分兩股掌理館務如左

一、總務股

二、保管股

第五條 總務股分文書會計庶務各分擔所管事務

文書 本館文書之收發、撰擬、保存、記錄、及其他關於文書一切事項

會計 本館之預算決算觀覽費之收支及其他關於會計事項

庶務 本館之統計需用建築、修繕、其他關於庶務一切及接待觀覽者

第六條 保管股分蒐集 整理兩部擔任所管事務

蒐集 關於陳列品之出品蒐集事項

整理 關於陳列品之整理保存及監視事項

第七條 奉天故宮博物館職員辦事細則另定之

博物館觀覽規則

第一條 本館休息日如左

一、每月曜日

二、年節紀念等日次日

三、每月末日

第二條 本館開館時刻如左

一、自四月一日起 午前九時起至午後四時止

二、自九月三十日起 午前九時起至午後四時止

三、自十月一日起 午前十時起至午後三時止

第三條 凡來本館觀覽者應納以下所規定之觀覽費購買觀覽券

一、海券一人 大洋四角

金票四十錢

軍人學生童子
未滿七歲者免費入場

(以着用制服者爲限)均半額

一、團體三十人以上者

大人每人

大洋二角
金票二十錢

軍人及中等
學生以上者

每人大洋一角
金票十錢

小學生每人

大洋五分
金票五分

無觀覽券者不得入場

第四條

觀覽人須服從館員指示並依所定次序觀覽

第五條

觀覽者對於左列各項應特別嚴守

一、不得手動陳列品

二、不得於陳列室內吸煙及吐痰

三、不得於館內照像模寫模造

四、不得攜帶畜類及危險物入場

第六條 如欲模寫攝影及依特別方法熟覽者指定其物品須得教育廳長許可

第七條 觀覽者對於建築物陳列品及附屬品器具等如有損壞等事可處以相當賠償數

第八條 館長認爲於館內秩序有紊亂之行爲者可拒絕入場並退出館外

奉天故宮博物館出品規則

第一條 凡欲出品於本館以公諸衆觀覽爲目的者須將物品名稱、數量、性質、形狀、經歷及出品期間等函告本館館長轉請奉天省公署教育廳長許可

第二條 關於出品物之包裹、輸運、保險及返還各項費用均由出品者負擔但經奉天省公署教育廳勸誘後始行出品陳列者不在此限

第三條 本館於收受已經許可之出品物時應即發給本館保管證於出品人

第四條 關於出品物之陳列品者不得申述異議

第五條 出品者對於出品物如不欲他人模造、模寫、攝影等須先通知本館館長

第六條 出品物如遇天災及其他不能避免之事故因而紛失與毀損或保管之自然污損本館概不負賠償責任

第七條 關於出品物之褪化、減耗、融解等雖正在許可陳列期間本館館長亦得隨時飭令撤去之

第八條 返還出品物時須由出品者連同保管證具文來館領取如出品物已經陳列期滿逾三個月後出品者尙不來館請領

奉天省公署教育廳長得有適宜之處分

