



# 陵園目錄

## 甲、陵園區名勝古蹟分

### 乙、照片

一、廩墓……………

二、明孝陵……………

三、中山陵全貌……………

四、國父靈樞……………

五、靈谷寺……………

六、譚墓……………

### 丙、內容

一、鍾山……………

二、廩墓……………

三、明孝陵……………

石獸翁仲 石碑 響殿 祭壇 崇丘 梅花山

四、紫霞洞……………

五、國父陵園……………

中山陵碑亭 平台祭堂 墓門 鐵鼎 音樂台

上海圖書館藏書



A541 212 0022 5768B

……………(一)

……………(三)

……………(四)

……………(六)

……………(七)

……………(九)

……………(一一)

……………(一二)

……………(一二)

……………(一二)

……………(一二)

……………(五)

……………(五)

……………(五)

六、靈谷寺……………(八)

七、國民革命軍陣亡將士紀念塔……………(八)

紀念堂 公墓

八、譚墓……………(一〇)

九、中央運動場……………(一〇)

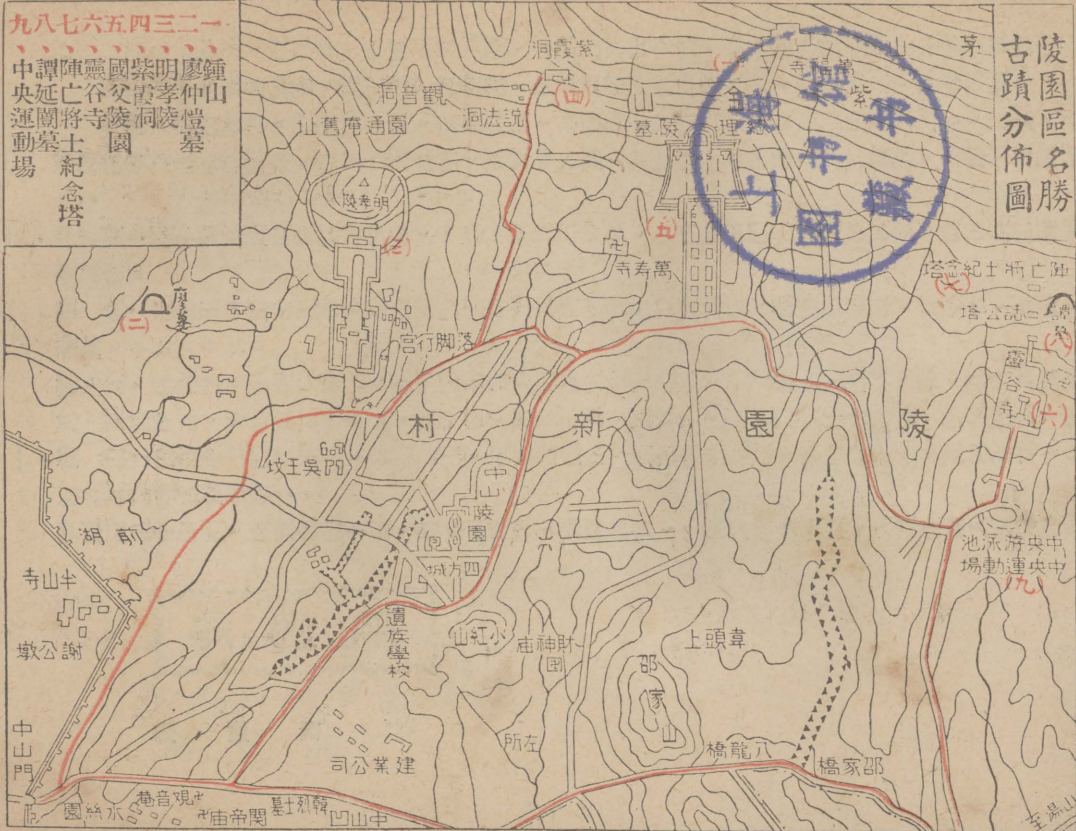
### 丁、附錄：

謁陵規則……………(一二)

陵園區名勝古蹟分佈圖



- 九八七六五四三二一
- 一 鍾山 愷墓
  - 二 廖仲愷 墓
  - 三 紫雲山 墓
  - 四 國父 陵園
  - 五 靈谷寺 塔
  - 六 陳延炯 墓
  - 七 譚延闓 墓
  - 八 中央運動場



1583958 1580319

## 陵園區

陵園區出中山門，向東北約十里，以鍾山爲界，陵園爲首，國父奉安於此，久爲全國人民所仰慕，茲分別誌其名勝古蹟於後：

一、鍾山：山在中山門外東北，舊稱蔣山，亦名紫金山，全部成橢圓形，周圍六十里，高四百六十八公尺，東西兩峯，東峯頂有一人泉，容一勺，挹之不乾，西有黑龍潭，潭旁爲七佛龕，梁昭明太子蕭統講經處，卽指此。庵後有書台，稱昭明書台，西峯頂爲天堡城，築有砲台，形勢險要，其西北麓有地堡城，今設天文台。

二、廖墓：先烈廖仲愷先生墓在鍾山南麓，孝陵之西，背正爲天文台，墓作覆鍾形，有亭台，石碑，建築雄偉。

三、明孝陵：明孝陵在鍾山南麓獨龍阜，由廖墓東行三里許，或出中山門沿皇陵路可達，尙可見之勝蹟如左：

石獸翁仲：未達孝陵前，先見石獸翁仲，石獸計六種，首爲獅子，次獬豸，次橐駝，次象，次麒麟，次馬，每種各四，皆兩列並躡，東西相向，每距約十六丈二尺，對面間距八尺五寸，石人凡八，四將軍，介冑執金吾，高三丈，四文臣，朝冠秉笏，約二丈八尺，肅然而立，以衛靈陵。

石碑：入孝陵，經石橋，四周圍以紅牆，入門有三碑并列，中係清聖祖康熙年中御筆所書「治隆

墓愷仲廖

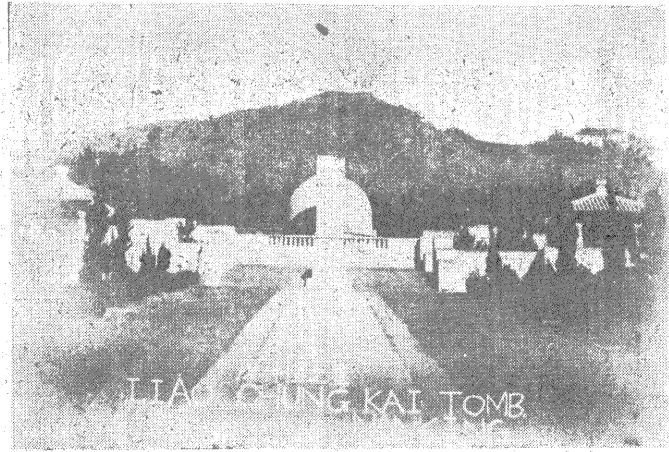
.....

愷仲廖

.....

墓廖

.....



愷廖

+ 仲

愷廖

+ 仲

愷廖

+ 仲

愷廖

+ 仲

愷廖

+ 仲

愷廖

+ 仲

墓 塚 園

111

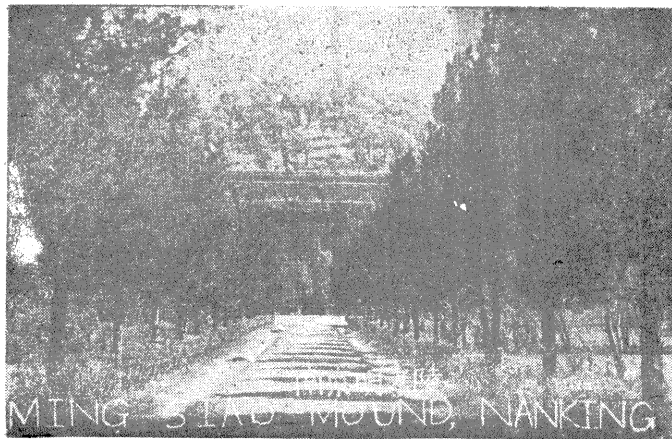
380190

孝 陵 墓

墓

明  
陵 孝

明  
陵 孝



明  
陵 孝

明  
陵 孝

唐宋」四字。

鑿殿：再進鑿殿，正中懸太祖坐像，炬目長鬚，神采翩翩，係筆書者。

祭壇：祭壇即明樓，高五丈，原有南方三門，東、西、北各一門，今已毀，僅餘四壁，祭台由甬道上，甬道作弧形，拾級而登。

崇丘：以巨石砌成，丘高聳，上有樹木，甬道上後有一石刻，曰：「此山明太祖之墓」，梓宮所葬處。

梅花山：梅花山在孝陵前，高阜遍植梅花，各色俱全，初春花開，遊人如織，迂逆精衛曾葬此，勝利後不知所終，今石級尙圯，墓亦破壞殆盡矣！

四、紫霞洞：由明孝陵向東北沿公路行，二里許達紫霞洞，經百子橋，說法洞，至半山老君殿，洞在殿後，可容十餘人，洞旁泉水源源而流，惟今全毀，僅存殘跡。

五、國父陵園：由紫霞洞向東南里許，或由明孝陵向東三里許，由中山門直駛陵園近十里，均可達。國父陵園，陵園路柏油築成，平坦寬廣，兩旁梧桐排立，整齊清潔，爲首都最佳之路段。

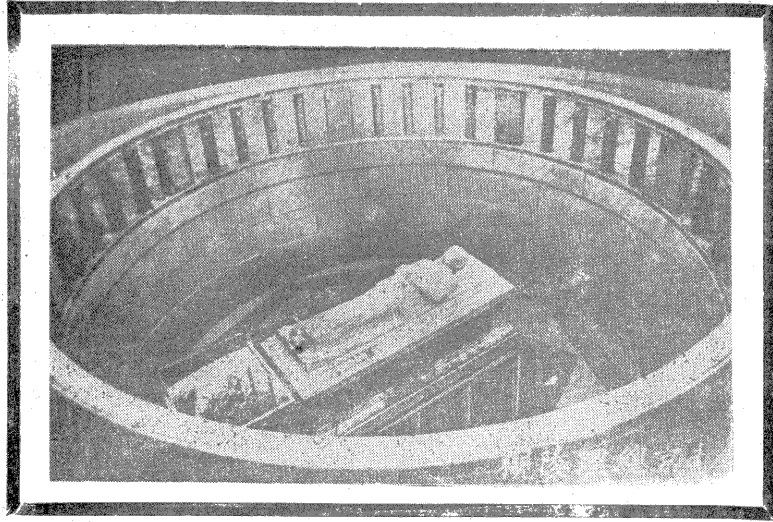
中山陵：全部爲警鐘形，在鍾山中茅山南麓，車止於一半月形平地，石級上立一巨型碑坊，大書「博愛」二字，係國父遺墨，上則爲廣場，足容五萬人，自其上祭堂三百餘級，高四十五公尺。

碑亭：自廣場上，爲陵堂，內列謁陵規則，後有碑亭，巨型石碑文曰：「中國國民黨葬總理孫先生於此」，屋頂均作藍色。

平台祭堂：第一層石級十八，二層石級三十，三層石級四十二級，其中一平地，有石獅二，銅香爐二，分列兩側，最上達平台，周圍圍以石欄，均花崗石築成，祭堂仿古宮殿式，立於平台正中三門







陵 園 區

，中曰民生，左民族，右民權，祭堂以青天白石圖案作頂，內穹窿形，四壁刻國父遺囑（胡漢民書），國歌（蔣主席書），及建國大綱，（國父真跡）均嵌金色，光彩奪目。正中立國父大理石座像，慈祥和藹，其座位四週，均係刻畫當年國父革命事略，室內莊嚴靜穆，令人肅然起敬！

墓

門：在大理石座像後，上有「浩氣長存」四字，前有石碑「孫中山先生之墓」。進雙重墓門，即圓形室，中置石槨，繞以石欄，墓穴上覆國父大理石臥像，下即國父遺體。

鐵

鼎：在國父陵墓石級下正對面，係中山大學同學會所贈，圍以石欄，可供憩息。

音樂台

：在陵墓左前方低地，台係半月形，大理石砌成，聽眾台分三層，亦以石砌成，可容萬人，建築偉壯，惜已荒蕪，遊人甚少發現而往觀者。

六、靈谷寺

：寺本在鐘山獨龍阜，古爲蔣山寺，唐爲寶公院，宋爲太平興國寺，明建孝陵於此，故寺移於山之東麓（即今址）改稱靈谷寺，距中山陵不過四里，附近樹木森森，綠草漫漫，深具古意。

寶誌禪師像碑：在寺西，像係吳道子所繪，李白撰贊，顏真卿書，堪稱三絕，清乾隆時重建。

誌公

塔：原在無量殿正面，今殿改建國民革命軍陣亡將士紀念堂，塔亦無存，改建一亭，亭後爲說法台古址，旁有龍王殿供靈谷龍王神位，西院有大桂花兩株，年代頗久，中秋前後，濃香撲鼻。

龍池

：爲正方形，深三尺，明代所建，在雲林旁。

七、國民革命軍陣亡將士紀念堂

：民國二十年，就靈谷寺址築將士紀念堂，塔，公墓，紀念堂等。國民革命軍陣亡將士公墓：墓爲每人一石碑，斜插土中，上刻記號，每個代表一人，墓地寬廣，繞以

石壁，氣象甚爲莊嚴。



陣亡將士紀念堂：就原靈谷寺無量殿原址所建，無論窗櫺棟樑，均係巨石砌成，壁題陣亡將士之名，入內令人肅然起敬。

陣亡將士紀念塔：塔在最後，高九層，中以四人合抱之圓柱，扶梯即依柱巡圍而上，八面四門，內刻國父對軍校學生訓詞，由于佑任吳稚暉等所書，登塔頂憑欄瞻望，陵園周圍盡爲樹木，令人有萬頃阡陌盡「樹海」之感，風景殊爲別緻。

八、譚墓：在靈谷寺東約五百步，有甬道曲折達墓地，附近小橋流水，亭台碑石，佈置井然，紀念堂門窗具毀，而屋型仍在，惜因無專人照料，殊爲遺憾。

九、中央運動場：在譚墓左前方，面積千餘畝，跑道成橢圓形，周圍列若干小門，觀者可登觀望台，大門入內登司令台，可容觀者五六萬，宿舍亦可容二三千人，其他游泳、籃球、摔角場等，均分別林立，建築壯偉，此次敵人作儲藏室，破壞頗多，再加整理，頗費時日，矣！今爲孝陵衛衛兵駐在地。

(附：謁陵規則)

(一) 參謁陵墓者，須遵守下列規則：

- 一、入祭堂須脫帽致敬，入墓門須靜默致敬。
- 二、不得攜帶手杖雨傘及照相機等件入內。
- 三、不得喧嘩，不得隨意涕泣，不得踐踏草地，攀折花木。
- 四、不得帶犬或其他動物。
- 五、不得塗抹牆壁。
- 六、不准吸煙。



陵園區

一一一

七、不准在地上拋擲果皮紙屑等物。

(二) 國內外團體代表來京謁靈者，須預先通知「國父陵園管理委員會」，以便諭知警衛引導參謁。

(三) 國父陵墓祭堂開放時間如左：

三月至十月

每日上午八時至下午五時。

十一月至二月

每日上午九時至下午四時。

(四) 國父墓門開放日期如左：(時間同上)

一月一日

中華民國開國紀念日。

三月十二日

國父逝世紀念。

五月五日

還都紀念日。

六月一日

國父奉安紀念。

十月十日

國慶日。

十一月十二日

國父誕辰。

上海圖書館藏書



A541 212 0022 57688

編述者：周鏡泉

民國三十六年一月初版

南京遊覽  
手冊之一

陵園

編輯者

社會部南京  
社會服務處

資料室

發行者

社會部南京  
社會服務處

項學儒

印刷者

二即廟四十一號  
電話二二六二六號  
南京新街口  
社會部南京社會服務處

經售處

電話二二一〇

分經售處

南京各大書局

每册收工本費國幣

400

元

京 南

# 文藝南紙鋪

添辦全新機器  
裝設馬達動力  
自備銅模鑄字  
中西書報期刊  
一律均可承印

地址：二郎廟四十一號

擴充  
印刷工廠  
承接  
各種印件

估價計算週密  
力求精神服務  
交付迅速不誤  
兼售文具紙張  
歡迎各界惠顧

電話：二二六二六號

三六六一八

刻圖



0042

文書部

文書部  
圖書部  
...