

天津市社會局

麵粉業調查報告

吳甌



總理遺囑

余致力國民革命凡四十年其目的在求中國之自由平等積四十年之經驗深知欲達到此目的必須喚起民衆及聯合世界上以平等待我之民族共同奮鬥

現在革命尙未成功凡我同志務須依照余所著建國方略建國大綱三民主義及第一次全國代表大會宣言繼續努力以求貫徹最近主張開國民會議及廢除不平等條約尤須於最短期間促其實現是所至囑

天津市麵粉業調查報告目錄

插圖

題字

序言

天津麵粉公司一覽表

第一章 總論

第二章 三津豐豐麵粉公司

第一節 沿革

第二節 組織

第三節 設備

第四節 原料與出品

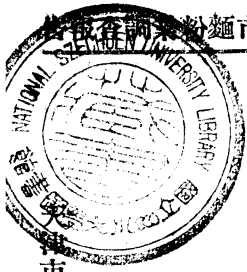
第五節 最近五年營業狀況

第六節 製造程序

製造麵粉程序

製造玉米麵程序

天津市麵粉業調查報告目錄



天津市麵粉業調查報告目錄

天津市麵粉業調查報告目錄

第七節	工人人數及其工資	九
	工人工資比較表	
	工人年齡比較表	
	工人識字比較表	
	工人結婚比較表	
	工人在廠工作年數比較表	
第八節	全廠工人工作情形及工時	一三
第九節	工人宿舍	一四
第十節	工人飯廳	一四
第十一節	工人醫藥	一四
第十二節	工人浴室	一四
第十三節	工人獎勵	一四
第十四節	工人工作獎罰規則	一五
第十五節	工人儲蓄	一六
第十六節	工人解僱規則	一六
第十七節	假期	一七

第三章 福星麵粉公司

第十八節	庫房	一七
第十九節	化驗室	一七
第二十節	消防設備	一八
第一節	沿革	一九
第二節	組織	一九
第三節	資本	一九
第四節	設備	一九
第五節	原料與出品	二〇
第六節	最近營業狀況	二〇
第七節	紅利分配法	二一
第八節	製粉程序	二一
第九節	工人人數及其工資	二二
	工人人數表	
	工人工資比較表	

天津市麵粉業調查報告目錄

天津市麵粉業調查報告目錄

工人年齡比較表

工人教育程度比較表

工人家庭扶養人數比較表

工人家庭月費比較表

第十節 工資增長辦法及獎罰規則……………二五

第十一節 工時……………二五

第十二節 醫藥……………二五

第十三節 工人宿舍……………二五

第十四節 工會……………二六

加入工會工人比較表

第四章 三津永年麵粉公司

第一節 沿革……………二七

第二節 組織……………二七

第三節 設備……………二七

第四節 原料與出品……………二八

天津市麵粉業調查報告目錄

第五節	最近三年營業狀況	二九
第六節	製造程序	二九
第七節	工人人數及工資	三二
	各部工人一覽表	
	各部工資比較表	
	工人年齡比較表	
第八節	工時及日夜班輪流辦法	三三
第九節	工人宿舍	三三
第十節	工人飲食	三三
第十一節	工人浴室	三四
第十二節	工會	三四
第五章	陸記慶豐麵粉公司	
第一節	沿革	三七
第二節	組織	三七
第三節	設備	三七
第四節	原料與出品	三七

天津市麵粉業調查報告目錄

第五節	營業概況	三二八
第六節	工人人數年齡及其工資	三三八
	工人年齡比較表	
	工人工資比較表	
	廠工工作類別及工資比較表	
	機工工作類別及工資比較表	
	工人教育程度比較表	
	工人扶養家屬人數表	
	工人家中每月用費表	
	工人已婚未婚比較表	
	工人已否入工會人數比較表	
第七節	全廠工人工作情形及工時	四二二
第八節	工人宿舍	四二二
第九節	工人飯廳	四二二
第十節	工人醫藥	四三三
第十一節	工人服務規則	四三三

天津市麵粉業調查報告目錄

第十二節	工人賞罰	四四
第十三節	假期	四四
第十四節	庫房	四四
第十五節	消防設備	四四
第十六節	工會	四四
第六章 民豐年記麵粉公司		
第一節	沿革	四五
第二節	組織	四五
第三節	設備	四六
第四節	原料與出品	四六
第五節	最近三年營業狀況	四七
第六節	製造程序	四七
第七節	工人人數及其工資	四八
	工人工資比較表	
	工人年齡比較表	
	工人識字比較表	

天津市麵粉業調查報告目錄

第八節	職員之就業手續及待遇	五〇
第九節	全廠工人工作情形及工時	五一
第十節	工人宿舍	五一
第十一節	工人飯食	五一
第十二節	工人醫藥	五一
第十三節	工人浴室	五一
第十四節	工人獎勵	五一
第十五節	工人儲蓄	五五
第十六節	工人解僱規則	五五
第十七節	假期	五五
第十八節	庫房	五五
第十九節	化驗室	五五
第二十節	消防設備	五五
第七章	嘉瑞合記麵粉公司	
第一節	沿革	五六

天津市麵粉業調查報告目錄

第二節	組織	五六
第三節	設備	五六
第四節	原料及其來源	五七
第五節	出品及其銷路	五七
第六節	工人人數及其工資	五七
	各部工人數目與工資高低額	
	工人工資比較表	
	工人年齡比較表	
	工人教育程度比較表	
	工人家屬人數比較表	
	工人家屬費用比較表	
	工人已婚未婚比較表	
	工人已否入工會人數比較表	
第七節	工人之籍貫	六二
第八節	廠方待遇工人之一般	六二

天津市麵粉業調查報告目錄

第九節	工人之衣食住及其他	六四
第八章	結論	六五



天 津 市 市 長 張 學 銘



天津市社會局局長吳甌

粵稽周官市設專司
工商百物社會攸資
盈虛優絀羅列靡遺
一編在手快觀良規

王樹常題

利
用
厚
生

周龍光題



工商指南

楊西園



日用品物 關係民生
實業建設 聿觀厥成
提挈左右 酌劑虛盈
刊茲報告 收效益宏

何玉芳題



工商寶鏡

劉筱齋題



叙言

津市當華北要衝，襟帶水陸，綰轂工商。海禁於開，迄爲重鎮。其理亂所繫，俗尚所關，闔閭枯菑之所沾被，固不限於津沽一隅，蓋直魯晉豫奉熱察綏各省區之計政民生，羣焉托賴。乃至工人寸指，小販隻籌，流亡孤獨之饑飽，縉紳士女之片言偏嗜，胥與四方風會，息息相通。比於淞滬之矜式南中，略亦靡遑多讓。往昔權斯土者，類以翰衽之資，特膺斧鉞之寄。條教體制，損益無拘於故常。黨國肇興，省市分治。津埠以劇勝之區，樹規甚宏。所謂通商，惠工，移風，易俗，集會，結社，振災，卹貧諸端，特闢社會局，專司其事。列席市會，裒然居首，抑其重也。履端經始，事繁細而無所於術，檔案所不可稽，典乘所不能考。賴二三賢哲，嘗微索隱，網舉目張。歲月三周，儀文具備。其鈎覈名物，搜尋事況，使有司得以究文觀象，應外持中，而敷陳治理者，則調查所掌，勳績爲多。今年夏，愚來主斯局。省所治史料，累積闕委盈廬。前任臧公哲軒，方議刊布。請費未足，不及舉而擢遷以去。適市欸漸絀，衛生行政，亦裁局束併，事以彌繁。旋遭冀南關東之變，而津門亦見擾便匪，歷時兼旬。同仁拯救災黎，撫送難民，惟日不足。而市郊廠肆，工潮迭起，平亭勸導，幾於寢饋弗遑。更無閒暇，資以較理故籍。然新治簿冊，亦與日俱增，前後屢厠，魚鱗雜沓，司事咸披尋之苦，羣倫乏借鑑之資。審次釐行，念終不可以已。值非衍牘靖，冗務差清。乃綴緝十九年以前，凡調查所得圖表，冊報，書牘，卷札等，編訂增減，各以類從。以三年爲斷，分勒專書，明績候也。別以校勘之責，付於祕翰諸君子。凡兼旬歲事，計成統計彙刊，紡織，農事，麵粉，火柴各業調查書，共五種，都百數十萬言。雖陳說往跡，見諒黃花。而百業經緯，大都在是。既付梓人，因以有感。夫爲治之道，欲絜其源。而力行之方，貴

叙言

敘言

究其用。質文代嬗，先後不同。所謂社會問題，實今世之綱維，而政治之鎖鑰。且主義於庠序，標政策於具瞻，日月所臨，風徽已普。蓋欲策邦家於上理，致文物於休明，非百度相安，羣倫得所，不足以濟事而程功。此雖條緒甚繁，而真理貫至簡。其在都市，則事物紛複，階次懸殊。設治分司，不一其術。而社會局者，固隱握潛移默化之責，疏解調和之柄。比於庶政，特為基胚。何者，工務正限于繕修，賦權惟備乎公用，育才設教，亦僅青衿。利有專歸，義非普渡。若夫懲惡擗姦之力，戡亂制變之功，威勢峻隆，自宜莫尚於司競。然而未雨綢繆，先事利導，道隱而彌顯，名聞而實彰，予以博轉移弭解之效者，固在彼而不在此也。本年冬賑，賴官紳戮力，仁達樂輸，全活者日三萬餘人，計足百日之需，尙有羨餘之歛。東北難民，經輸送于蘇皖魯豫本籍，前後且及十萬。勞資之爭，依調解而息者，秋冬間即二十餘起。核其衣食所托，約亦不下五萬，費金賴以免耗兌者，數尤不可計詰。假令婁人靡所于食，流民鳩聚境內，號閭不休，勞費主顧間，兢持無已時。則所以貽禍市廛，而致戡制之憂於官守者，寧可勝道。此固卑卑，無足深語。然平昔列位諸賢，陳力服勞，皆無甚待於督策。而常能肩荷邁進，勤勤懇懇無弛怠者，豈不以浸潤已久，體驗較詳。究討既勤，遂乃因應若定。知行相逮，不真然乎。愚自主局政以來，賢賢惟舊，更替增用，未逾十人。廣置圖書，共資禱覽。同仁事固而心安，敏求而日得，融融濟濟，相勉相成，有如家人兄弟。不獨視事如己，運行無覺其勞，即軀翰分外編審之勤，亦奮先恐後，爭紓其力以速其功。嗚呼盛矣。今書成問世，將欲推所得於社會者，還以貢諸社會之前。使夫風會俗尚升降所由，工商事物進退之跡，長短得失，釐然可考。司事者以爲省存之助，觀覽者據爲去取之資。引之久長，而溥於遐邇。庶足以明縮轂襟帶之用，而無負於關局設治之初。邈邈前修，終焉罔懈，抑尤幸矣。

民國二十年十二月一日遼陽吳甌謹叙

天津麵粉公司一覽表

廠名	三津壽豐麵粉公司	福星麵粉公司	三津永年麵粉公司	慶豐陸記麵粉公司	民豐年記麵粉公司	嘉瑞合記麵粉公司
廠址	意租界馬路	三區西口大街	四區集牌沿二	五區二河北趙家場	五區七所經路一號	三區二所河堤
性質	股份有限公司	股份有限公司	股份有限公司	股份有限公司	股份有限公司	股份有限公司
經理人	孫俊卿	劉鶴齡	楊西園	李基年	趙遇和	李少波
廠屋面積(畝)	18	10	24	25	25	15
建築費用(元)	159,000	220,189.79	240,000	60,000(租用)	300,000(租用)	10,000(租用)
資本額定(元)	600,000	800,000	700,000	300,000	300,000	84,000
收足(元)	600,000	616,000	700,000	300,000	300,000	84,000
機器總值	524,400	300,000	240,000		100,000	500,000
每年產量(袋)	1500,000	1200,000	13,00000	1000,000	162,000	900,000
工人總數	137	152	147	148	142	160
每月最高工資(元)	60	80	78	75	100	150
最低	10,00	10,5	9	9.15	10,6	10
工時	8	12	8—10	12	12	12
備致				機工八小時 小工十小時		

第一章 總論

天津市麵粉業調查報告

第一章 總論

吾國新興工業之發展較爲顯著者，棉織而外，當推機製麵粉工業；蓋吾國素以農業著稱，華北各省，又爲產麥之區，自清光緒二十六年，南通成立大興麵粉廠，爲國人經營麵粉業之始，其後各地接踵而起，迨至今日國內麵粉廠竟達一百二十餘所，蔚爲一時大觀。天津之麵粉業，在全國麵粉工業中，地位雖不甚重要，然此一部分亦與全國整個麵粉同其消漲，並在華北方面，實佔重要地位。當民十四五年間，全市計有民豐，嘉瑞，大豐，壽星，福星，裕和，乾義，三星等十家麵粉公司，大者擁資百萬，少者亦數十萬，頗極一時之盛，惟自十五年後，因受外貨排斥，即浸漸衰落，如裕和，乾義，

湧源，均虧累停業，三星又被火災，迄今未恢復營業，其餘各家，亦均經數次改組：如壽星麵粉公司改組後更名三津壽豐麵粉公司，大豐麵粉公司民十八年改組後改稱三津永年麵粉公司，慶豐麵粉公司民十九年始租於大陸商業公司改稱爲慶豐陸記麵粉公司，嘉瑞麵粉公司民十六年租於嘉瑞新記繼續開業，亦以營業不佳，民廿年又租與公興存等十家米麪莊改名爲嘉瑞合記麵粉公司，民豐天記麵粉公司民國九年由巴西洋行創立，嗣因營業不振，另招新股東，改名爲民豐年記麵粉公司；今之所存者僅三津壽豐，三津永年，慶豐陸記，嘉瑞合記，民豐年記，及福星等六家麵粉公司矣，爰將調查所得，分述之於後，以供參考焉。

第二章 三津壽豐麵粉公司

第一節 沿革

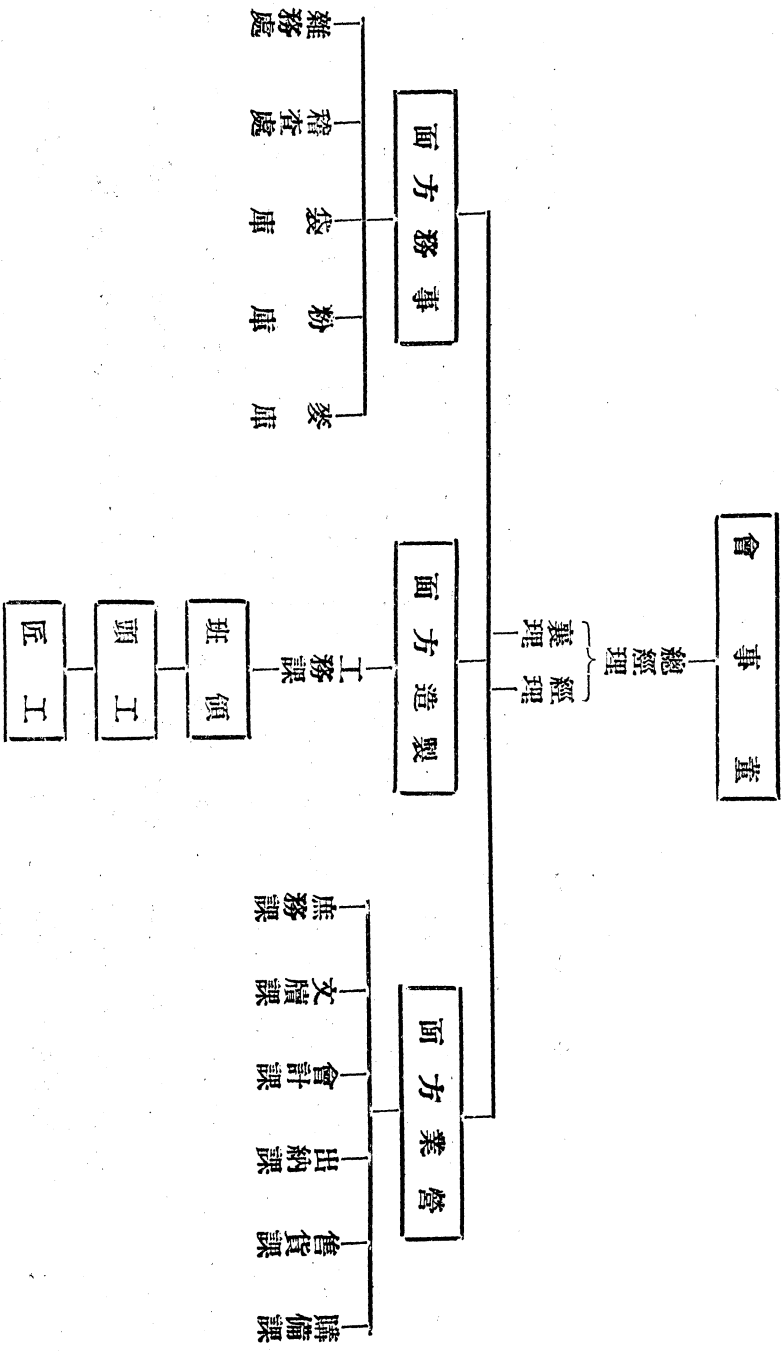
三津壽豐麵粉公司開設於意租界河沿馬路，當民國十四年，由朱勤齋等籌劃集股六千份，每股一百元，共計六十萬元，一月購兌前壽星麵粉公司機械房產共估價洋六十萬元，即於是年二月開始營業，三月在農商工商各部先後註冊。先是壽星麵粉公司系日人森恪與朱勤齋君等發起創辦，由日人森恪籌劃建築，進行頗順，日人亦因以自豪，故對一切極顯把持，後與華東意見紛歧，終至瓦解，遂行改組，退出日人股份，并汰日員：是為壽豐麵粉公司之沿革也。

第二節 組織

該廠之組織，係股份有限公司，採董事制，擇股東之殷實望隆者組織董事會，監督處理公司一切財政出納及對內對外一切事宜。公司設經理部，置總理，經理，副理，襄理直轄本廠營業工務事宜，營業方面，下設購備，售貨，出納，會計，文牘，庶務六課；事務方面，下設麥庫，粉庫，袋庫，稽查處，雜務處等部分；製造方面屬工務課，技師以下設領班工頭及工匠。各課處設有主任一人，下設職員，每課最多九人，最少一人，茲將其組織系統列表於後：



第二章 三津壽豐麵粉公司組織系統
統系織組司公粉麵豐壽津三



第三節 設備

全廠廠基佔地十八畝五分，機房佔地四分之一，其餘則爲辦公處，工人宿舍，儲存原料及出品之庫房，每年地租五千兩。機房爲長方式五級高樓一座。其中製粉設備，共分兩部：一、麥粉部，一、玉粉部，麥粉部機器設備裝配有磨子二十部，洗麥機一部，潤麥櫃一部，篩子六部，清粉機八部，圓篩八部，麩皮機四部，打包部六部；玉粉部機器設備較爲簡單，計有磨子五部，玉米篩一部，平篩二部。全樓機械之發動，從前賴有原動部之電動蒸汽機及鍋爐，共有馬力五百匹，因在租界境內，居民菌集，煙霧灰塵，有碍公共衛生，經租界當局干涉，遂改用電力，計麥粉部有四百九十四匹馬力馬達一部，玉粉部有馬達兩部；一爲四十四匹馬力者，一爲七十五匹馬力者。機器大多數爲美國出品，亦有購自日本者

(一)最近三年產量及銷售數量比較

第二章 三津壽豐麵粉公司

，我國自製機件殊少。

第四節 原料與出品

(一)原料 該廠製粉所需原料爲小麥及玉米，小麥每年約需五十餘萬石，玉米每年約用十萬石左右，其來源多取給於東省，河北省，山東省，江蘇省，安徽省等處，尤以河北省爲大宗；麥之收集，在本市由經紀人介紹，在產區則由公司常川設莊批購，或臨時派人前往購進，然後運津。

(二)出品 該廠出品種類，分紅綠白桃牌，靈芝牌，佛手牌，數種商標；其麵粉質高下，分爲一三三四五等，列表隨時漲落，浮沈不定，其銷售數量，以本市爲最多，茲將該廠出品數量，銷售數量，及銷場之比較，分別列表於後：

天津市麵粉業調查報告

第二章 三津壽豐麵粉公司

年次	每年生產量	每年銷售量
民十六年	麵粉 八四九·五一六袋 一〇三·三三七袋	八九三·三一九袋 一〇八·九〇四袋
民十七年	麵粉 八六八·九五八袋 一〇七·七七七袋	八三四·五〇一袋 一一五·六八三袋
民十八年	麵粉 五五五·六七二袋 六七·二五八袋	五六三·二一三袋 六八·一九八袋
民十九年	麵粉 一·三三〇·四三九袋 一五五·五四九袋	一·三一五·二四三袋 一三五·六一七袋
民二十年	麵粉 一·五九五·一八七袋 一七五·一三九袋	一四七六·一二二袋 一六八·六八五袋
(二)各路銷貨數量百分比		
銷場	天津	唐山
年次	天津	唐山
民十六年	百分之八〇·三四	百分之七·三六
民十七年	百分之八五·一四	百分之七·七四
民十八年	百分之七七·二四	百分之九·九〇
民十九年	百分之八三·六七	百分之九·八一
民二十年	百分之八五·五五	百分之七·七三
	北平	
民十六年	百分之二·三〇	
民十七年	百分之七·一二	
民十八年	百分之二·八六	
民十九年	百分之六·五二	
民二十年	百分之六·七二	

第五節 最近五年營業狀況

該廠自改組開辦以來，連年變亂災禍交加，厄於交通，困於懋遷，致生產因原料缺乏而日減，獲利遂日漸微薄；就前列之表生產言之，十六年度生產八十四萬九千五百一十六袋，十七年度產量稍增為八十六萬八千九百五十八袋；至十八年度則頓減至五十五萬五千六百七十二袋；十九年度則增至一百三十二萬零四百三十九袋，二十年增至一百五十九萬五千一百八十七袋。至於營業總數，在十六年為三百九十萬六千三百六十二元八角

四分，十七年度為三百八十八萬六千九百九十一元九角一分；十八年度則減至二百五十七萬三千三百二十八元三角七分；十九年營業大佳激增至五百七十八萬三千七百九十二元七角六分，二十年稍減為五百七十萬八千七百八十四元八角三分。所獲純利由十六年至十八年隨營業情形逐年減少；十九年則打破前三年最高記錄，純利達十五萬四千三百五十元八角二分，二十年度得純利八萬二千七百一十元五角八分。茲將該廠最近五年營業比較列表於後：

年次	營業總數	純利
民十六年	三·九〇六·三六二元八四	七八·三一九元一五
民十七年	三·八八六·九九一元九一	四〇·四〇三元一四
民十八年	二·五七三·三二八元三七	三三·一七四元二二
民十九年	五·七八三·七九二元七六	一五四·三五〇元八二
民二十年	五·七〇八·七八四元八三	八二·七一〇元五八

第二章 三津壽豐麵粉公司

第六節 製造程序

第一目 麥粉製造程序

機製麵粉業，為天津市工業中最少參加人力者，屬於輕便工業，麥子自入機器後，可不再假人力，即得潔白之麵粉，然經過之機器則較他業為多，茲將所經過之次序，分述於左：

(一)清麥——麥子自樓下井口倒進，由麥入機帶至三層樓上，經機器磅秤其重量，入頭道麥篩，將土礫碎草篩出；再至四層樓，入二道麥篩，將較小之土砂篩出之；回至三層樓，入草子機，將種草子清去；再下降樓下，經洗麥機藉水沖力將麥中石砂濾過後，麥隨水沖入洗麥機，將麥身上塵洗去，至此麥之清理手續已畢。

(二)理麥——麥子自洗麥機出後，入潤麥櫃，將麥身分潤均勻，麥子在此部份時間甚久，——由二十四至三十六小時，——後至四層樓，入三道麥篩將麥身上之麩糠篩去，轉歸三層樓之打麥機，將麥尖糠皮打去；再至二層樓之二道打麥機轉至三樓，經揀麥機將連殼之麥篩去；

至四層樓，入刷麥機，將麥之中縫部土塵刷去，至機器磅將此純淨之麥重量科過即歸三樓噴沓機，按麥子之水分多寡，而加濕度，至此則麥子整理完竣而備磨矣。

三，磨粉——純麥自噴沓機出後，即入磨機而磨之，磨後至四樓入平篩機篩之；其已成粉者歸三樓，經清粉機而分之，其未成粉者入圓篩機篩之，篩後而再磨之，自清粉機出後入漂粉機，以電沓薰漂之，麥粉自此機出後，即成完全之粉矣。

四，打包——麥粉自漂粉機出後，即降歸樓下裝袋處過磅縫口，出品成矣。

第二目 製造玉米粉程序

該廠製造玉米粉，初為試辦性質，設備甚形簡單，後見銷售順利，乃另設各機器而製之，其製造程序，較之麥粉則簡單也。

玉米自樓下井口倒入，至二層樓經頭道篩，將米內雜質等篩出後，存放於玉米櫃內，由櫃至小磨，將整粒

軋成小塊，再入大磨機而細磨之，後至平篩機而篩羅之；其已成粉者，則歸樓下裝袋，其未成粉者仍入大磨機而再磨之，再篩之，以玉米麪不分高次，故磨篩後即為成品矣。

第七節 工人人數及其工資
 全廠工人人數，共計一百三十七人，分配於十二部份工作，工資分為月計日計兩種，茲將各部工作工人人數及其工資，列表於次：

部 別	職 別	人 數	月 資		日 資	
			最 高	最 低	最 高	最 低
原 動	機 匠 目	一	六十元			
	開 車	二	二十八元	二十八元		
	地 軸 澆 油	二			四角八分	
	燒 小 鍋 爐	二			四角	四角
粉 樓	總 領 班	一	四十元			
	正 領 班	一	二十八元			
	副 領 班	二	十八元	十八元		
	二 樓 機 工	四			四角八分	四角二分
	三 樓 機 工	四			五角六分	三角八分
	四 樓 機 工	三			五角六分	三角八分

第二章

三津壽豐麵粉公司

天津麵粉業調查報告

第二章 三津壽豐麵粉公司

玉粉庫	倒工目	倒麥	推車	工目	接人	機房	抽水間	推粉	接粉	工目	洗麥機工	三樓機工	四樓機工	回機粉煉	五樓機工	
	二	一	三	一	四	二	一	六	一三	二	二	四	二	二	二	
						二十八元										
						二十五元										
	四角四分	四角二分	三角六分	三角六分	五角	三角八分	三角八分	三角八分	三角六分	四角	四角八分	五角二分	五角六分	四角	三角八分	三角八分
	三角四分	三角六分	三角六分	三角八分	三角八分				三角六分	三角八分	四角八分	三角八分	三角八分	四角	三角四分	三角八分

天津市麵粉業調查報告

推	四	三角四分	三角四分
玉粉樓	機工	二	四角
倒棒子	三	三角四分	三角四分
麥庫工人	一三	三角六分	三角六分
粉庫人工	八	四角	三角六分
雜物間	工人	一二	三角四分
縫麻袋	三	六角二分	四角五分
修機間	木匠目	一	二十六元
木匠	三	七角五分	七角
機匠	六	八角	五角
白鐵匠	一	六角五分	
總計	一三七人		

工人工資比較表							
(1) 距中	(2) 點次	(3) 數	(2)	(3)	.41—	.50	.46
					.51—	.60	.56
					.61—	.70	.66
.31—	.40	.36	77	27.72	.71—	.80	.76
							6
							7
							12
							28
							12.88
							6.72
							4.62
							4.56

第二章 三津壽豐麵粉公司

第二章 三德麵粉廠工人

,81—,90	.86	3	2.58	41—45	43	8	344
.91—1.00	.96	2	1.92	46—50	48	10	480
1.11—1,20	1,16	0	0			137	4291
1.21—1.30	1.26	0	0				
1.31—1.40	1.36	1	1.36				
總計		136	62.36				

附註尚有一人月資60元未計入

$$\frac{62.36}{136} = 45.85 \text{ 平均數}$$

工人年齡比較表

組 (1)	距中 (2)	點次 (3)	數 (2)X(3)
16—20	18	10	180
21—25	23	22	506
26—30	28	43	1204
31—35	33	19	627
36—40	38	25	950
總計			3467

工人識字比較表

教育程度	識字者	不識字者	總計	百分比
人	30	107	137	22%
數				78%
百				
分				
比				

工人結婚比較表

婚姻	已	未	總計	百分比
人	82	55	137	60%
數				40%
百				
分				
比				

工人在廠工作年數比較表

年 距 人 數	百 分 比
一年以內	10.95
2—3	35.04
4—5	32.83
6—8	8.75
9—12	5.84
詳 計	9
總 計	137
	100

附註五年以前為壽星公司五年以後為壽豐公司

第八節 全廠工人工作情形及工時

廠內工作分爲日夜兩班，每日上下午六時兩班接班；每逢星期日，日夜兩班交換一次，換班時並不停工，日班星期日上午仍照常上班，至十二時下班，至下午六時再上班，而爲夜班矣，是日夜班在下午接日班，即改

第二章 三津壽豐麵粉公司

爲日班。各班工作十二時，至午時有一小時吃飯時間，茲將各部工作情形分述於次：

原動部各機工，專司開車及澆油之事，責任雖重，而工作輕閑；粉樓麥樓各機工，司看車加油掃地之責，以該兩樓塵土較多尤以麥樓爲重，而各機工均不藉手製造也。他如接麵，推麵，倒麥，推車，及庫目等，每日工作雖皆爲十二小時，然吃飯時可彼此互相替換，食後再赴工作，此等工作，較爲勞力，尤以倒麥工人身立井上，塵埃滿空，形甚汲汲；修機部木匠，機匠，白鐵匠，以及縫麻袋之工人，上班時間較粉樓麥樓機工晚一小時，是則每班工作合十小時。

第九節 工人宿舍

該廠住廠工人計一百二十人，中有匠目之宿廠者計九人，其住廠原因，不祇限於外籍工人，而須夜工作者亦住廠。除匠目宿舍，略寬潔外，其餘工人之宿舍，則極褊小，地狹人稠，故在室頂架樓，每樓長約一丈，寬

第二章 三津壽豐麵粉公司

約六尺，每樓臥三四人，每室架兩樓，室小人衆，空氣每不新鮮，此宜設法改良，但因該廠在租界境內，地皮極貴，欲事建築，尤費鉅資，亦實爲經濟上之難點，茲將各號宿舍列於後：

工人宿舍	間數	所容人數	備考
第一號	三	十四人	
第二號	三	十八人	
第三號	三	二十六人	
第四號	三	二十五人	
第五號	三	二十八人	
匠目宿舍	三(大間)	九人	
總計	十八間	一百二十人	

第十節 工人飯廳

在廠包飯之工人，只限於住宿者，其包飯制度，每月菜飯所費若干平均分担，所食不過米麪蔬菜豆腐而已，甚爲簡單，故所攤亦無幾，月約四元足矣。日食三餐

：早點五時半，午餐十一時半，晚飯五時半。夜班工人在子時用點心，由廠方每月津貼廚房三十元，不敷再由工人分攤。該廠飯廳三間，陳設長桌長櫈約可坐三十人，其吃飯情形，分班輪流，以免有礙工作也。

第十一節 工人醫藥

工人因公受傷，由公司指定醫院診治，醫藥費該公司完全負責，若不由公司指定醫院診治，而自覓醫院治療者，該公司則不擔負醫藥費；其非因公傷病，平時得病者，該公司則不代爲治療，亦不給與醫藥費。

第十二節 工人浴室

該公司爲提倡工人衛生起見，設浴室一處，內有房兩間，一間爲浴池，一間爲更衣室，惜規模較小，設備亦欠完善。

第十三節 工人獎勵

每年結賬後，營業如有盈餘，除提股息公積金外，對於全年工作並無過失之工人，由經理部酌給獎金，但

獎金之多寡，須視工人平素之勤惰及工作之簡要，分別酌量發給；最近三年，其每年每人得獎金最多者七十元，最少者三元。

第十四節 工人工作獎罰規則

工人有成績或犯過者，本廠依下列辦法，分別獎罰

之：

甲 獎勵

- 一，增加工資
- 二，獎金
- 三，提升職務

乙 懲罰

- 一，罰金
- 二，開除

當左列事項之一者，加給工資或提升職務：

- 一，品行端正，恪守規則者；
- 二，技術優良，勤苦耐勞者；

第二章 三津壽豐麵粉公司

當左列事項之一者，獎以五工至十工之獎金：

- 一，發見危險，能即時報告或防止者；
- 二，發見盜賊，能即時報告而拿獲者；
- 三，被盜竊之物品，探知所在，即時報告，因而覓獲者。

狹者。

當左列事項之一者，處以一工至三工之罰金：

- 一，工作時恣意噴唾或睡者；
- 二，值班擅離職守者；
- 三，遺失自己名牌或無門牌，強欲出廠者；
- 四，工作時任意腳踏成品滿院亂走者；
- 五，在廁所或院內隨意大小便，不顧公共衛生者；
- 六，未領放行單，強行携物出廠者；
- 七，離開職務，攪擾他人工作者；
- 八，隨意損毀器具或浪棄公物者；
- 九，未有主管職員命令，私自製造器物者；
- 十，在院內吸煙者。

第二章 三津壽豐麵粉公司

當左列事項之一者開除：

- 一，故意毀損機械器具者；
 - 二，故意妨害工作或危害他人者；
 - 三，詈罵或侮辱職員者；
 - 四，不慎失火未至釀災者；
 - 五，在廠內或宿舍賭博者；
 - 六，違犯廠規在入廠後共罰工至十工者；
 - 七，有犯法行為經官廳判決者；
 - 八，不聽主管職員調遣或指揮者；
 - 九，勾引外盜偷竊本廠物品錢財或自行盜竊者；
 - 十，鬥毆成傷肆意行兇情節重大者；
 - 十一，以非法行為侵害他人身體自由及財產者；
 - 十二，怠忽或過失釀使工廠蒙損失者；
 - 十三，在工作地吸烟者。
- 值班工人無故遲到逾規定時間至十五分鐘者，扣當日工資二分之一，逾三十分鐘以上者，扣全日工資；罰

金於每次發給工資內扣除，由本廠存儲，作為工人娛樂之用。

第十五節 工人儲蓄

該公司為提倡工人儲蓄起見，特設儲蓄，其辦法，凡工人之儲蓄金，由該廠出納課收存，按月息一分給息；俟工人解雇時，即將本利齊還工人，持之可另謀職業，法頗完善，茲將扣儲金辦法，開列如左：

- 每日工資五角以上者，每月扣八角；
- 每日工資三角六以上者，每月扣四角；
- 每日工資四角以上者，每月扣六角；
- 每日工資六角以上者，每月扣一元。

第十六節 工人解僱規則

- 當左列事項之一者，工廠得解僱工人：
- 一，本廠為全部或一部之歇業時；
 - 二，本廠因不可抗力停工在一個月以上時；
 - 三，工人對於其所承受之工作不能勝任時。

本廠解僱工人應於事前預告之，其預告之期，依照工廠法第六章第二十七條各項之規定辦理。

有左列各款情事之一時，本廠得不經預告，即行解

僱工人：

一，工人屢次違反廠規時；

二，工人無故繼續曠工至三日以上，或一個月內無

故曠工，至六日以上者。

工人接到解僱預告後，為另謀工作時，於工作時間請假外出，但每星期不得過三日之工作時間，其請假期內，工資照給，如工人自欲解僱離職者，應於一星期前預告工廠。

第十七節 假期

每年放假期限，為廢歷年五日，及端陽中秋二節各一日，國歷年一日，國慶日及總理誕辰各一日，計共十日；聞自工廠法頒後，將循例以放假焉。

第十八節 庫房

第二章 三津壽豐麵粉公司

該公司共有庫房八處，供儲藏原料及出品之用；各庫多係外以瓦隴鐵，內以木柱建築。一則可預防火災，一則可多盛貨物，茲將各庫名稱數目開列於後：

粉庫	一處	房十八間
麥庫	一處	房三十六間
玉粉庫	一處	房二十間
材料庫	一處	房十二間
雜物庫	一處	房二十間
麩皮庫	一處	房十間
袋庫	二處	一存粉袋房三間 一存麻袋房四間

第十九節 化驗室

該公司設化驗室一所，專司化驗麵麥內所含之水分，灰粉量多寡，及發量吸水量麵筋之大小，該室佔房一間，內設化驗器多種，各化驗器化驗時，俱係用電力，茲將各器之名稱數目效用列表如左：

天津市麵粉業調查報告

第二章 天津壽豐麵粉公司

名	稱	數	目	效	用	備	考
烘乾電爐	一架			試麵粉發量大小			
烘發電爐	一架			試麵粉發量大小			
試水分電爐	二架			試粉內含水分多少 試麥內含水分多少			
試灰粉電爐	一架			試麵粉含灰粉多少			

天平 稱 四個 稱化驗物重量

第二十節 消防設備

該公司工廠及各處設有自來水保險管，計工廠內有龍頭十個，其餘他處共有龍頭十五個；至消防隊，則以本公司工人兼任。

第三章 福星麵粉公司

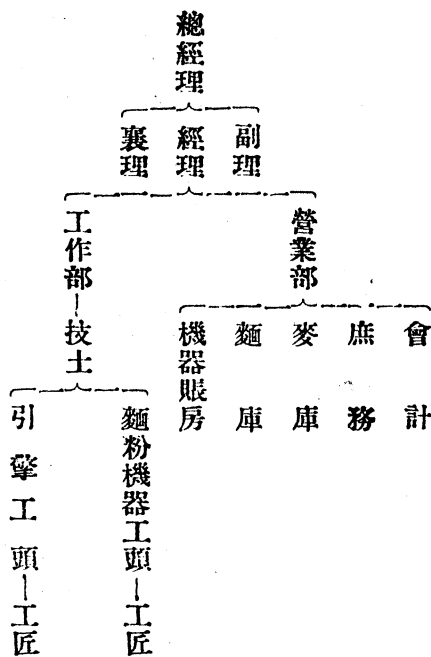
第一節 沿革

該公司為劉鶴齡及張良謨發起，於民國八年招集股份購地，建設於三區四所西集牌樓口沿河二大街路北；該處北臨運河，御河流域之麥，可由水路直接運至公司後門，且原動磨電可用運河之水，南經大夥巷直達圍城馬路，水陸交通，均稱便利。於民國九年開始營業，生意頗佳；後於十二年被火一次，十七年又被火一次，前後損失頗鉅，嗣經股東會議，續招新股，重行建築，於十八年夏間，又開始營業。

第二節 組織

該公司為股份有限公司，全廠設總理一人，經理一人，副理襄理各一人，下設營業工作兩部：營業部轄會計，庶務，麥庫，麵庫，機器，賬房等科；工作部設有技士一人，為美國人拉紳，茲將該公司組織系統列表如後：

第三章 福星麵粉公司



第三節 資本

該公司原定資本三十萬元，曾在前農商部註冊，後因被火災兩次，經股東會兩次議決，續招新股，增至八十萬元，前後已收足六十一萬六千元；至公積金則以十七年遭回祿後，俱撥補損失。

第四節 設備

該公司營業部在前面，工作部在後面，共計有房四百五十間，佔地十畝有餘，工作部之原動部佔平房十餘

第三章 福星麵粉公司

間，麵粉部佔樓房六層：每層東半部為麥間，西半部為粉間，約佔地一畝餘。該樓房為新式建築，內有鐵筋，外敷洋灰，上設有避雷針，頗為堅固。原動部設有新式鍋爐三座，以人工加煤，美國製造，係用水火蒸氣，三爐各具一百五十匹馬力，發動抽水機，引擎及發電機抽水機在地下吸水，抽灌鍋爐，以便蒸氣。引擎為美國最新發明者，名曰 Special Gottiss Engine 共馬力四百五十匹，裝配四個汽門，更替開汽，發動大輪帶轉全樓各部機磨，發電機礮電，專供發燈，不作別用；全廠燈頭凡一千餘盞。麵粉部麥間：六樓有調和機一架，五樓有麥篩一部，打麥機一架，四樓有頭道清麥機一架，打麥機一架，三樓有去黑子機一架，拉披機一架，二樓有打麥機一架；粉間機器設備：六樓有圓麥篩一部，五樓有平篩七部，四樓有披而法七部，三樓后有絞輪一部，二樓磨子十八盤，一樓打包機共七部，全廠機器總值三十萬元。

第五節 原料與出品

一，原料——該公司所用之原料為小麥，有紅白二種，多係上海蘆湖及山東與河北運河流域運來，每石價洋十二元左右，該公司每日用一千二三百石。

二，出品——該公司所出之麵粉，其商標為綠蝠紅蝠藍蝠及蝠星白袋數種，曾經前直隸省工業觀摩會及商會品陳列所兩次審定，給予特等獎牌獎憑在案。該公司每日可出麵粉四千三四百袋，每袋之重量，為秤稱四十斤。綠蝠為頭號麵，每袋三元八角，紅蝠為二號麵，每袋三元六角，藍蝠為三號麵，每袋三元四角五分，蝠星白袋為四號麵，每袋三元一角。其銷路最旺區域，為北平及本市與津南各縣，

第六節 最近營業狀況

該公司之原料多係由本市各斗店購來，製粉後銷於各地，其在北平設有分銷處，凡銷貨者十日交款；其在本市則係委託各米麵店代銷，十四日交款。該公司自民

國十八年夏間開礮以來，營業尙屬甚佳。

茲將該公司民國二十年度之營業情形表列於左：

(一)生產量及銷售量比較

年次 每年生產量 每年銷售量

民二十年 麵一·六〇三·六二二袋 一·四二六·〇九一袋
 麩一·八六·一〇八袋 一六九·一四七袋

(二)各路銷貨數量百分比

年次 銷場 天津 唐山 北平

民二十年 百分之六四 百分之九 百分之二七

(三)營業總數及純利

年次 營業總數 純利

民二十年 五·二二一·二七元 八七·九二三元

第七節 紅利分配法

該公司每年遇有紅利時，其分配法，除公積金及官息外，按十成：股東七成，職員三成發；工人則年底償一月薪資，或償酬勞金十數元，視營業情形及工資之大小而分配之。

第三章 福星麵粉公司

第八節 製粉程序

麥庫取出之麥子，用小車推至麥倉口，倒入井中，經升運機送入四樓過頭道清麥機，將泥塊草棒玉米等夾雜物一並排出；下至三樓麥倉，經去黑子機將各種植物種子篩出；返至五樓，過二道清麥機，此篩眼子，更較爲細，將一切砂塵穀粒一概肅清無遺，麥粒至此已極潔淨；又復下至麥庫，轉升六樓過圓麥篩，此機吸風力頗大，將土分吸出打至樓外，至此時之麥粒更顯純潔；然後將麥過二道倉，經打麥機將麥粒兩端敲打墊齊，即轉粉樓淨麥倉，下至二樓過頭道磨子。（按該廠機器設備，并無洗麥等機，但真清麥機調和機足以代替，去塵潤麥尤較方便。）過磨之後，即到五樓平篩，及四樓披而法或清粉機，經篩羅之後，麩分離開，各走一管：此時篩中粉質尙多，每過一次磨，即經一遍往返，上下循環，一千四百餘週；最後經五樓平篩分別麩面，由各管子分流樓下，分一二號雜號：一號爲頭等麵，二號爲二等

第三章 福星麵粉公司

麵，雜號為三四五等麵，麸子另由一管流出，各管口均有人承接，將麵裝袋縫口：於是麵粉製造之程序告竣。

第九節 工人人數及其工資

該廠勞工總計一百五十二人，分佈於各部工作，計機器部二十四人，麵粉部二十七人，均為長期大工，其中籍貫多係江浙一帶之人，頗熟習機器；修理房十人，麥庫二十二人，粉庫六十九人；麥庫及粉庫之工人，則係臨時招雇，隨來隨去，只須介紹，無有契約，謂之小工，茲將各部人數列表於次：

部 別	職 別	人 數	電 機
機器部	工 長	一	機
	值 班	二	
	引擎間加油	四	
	鍋爐間加煤	七	
	面袋間縫袋	七	
	修 機	二	
	修理房		
	銅匠間修機	二	
	白鐵間機工	二	
	修磨滾工	三	
	木 匠	一	
	五樓粉間看車	四	
	四樓麥間看車	二	
	三樓 加油	二	
	二樓麥間看機	二	
	一樓 加油看車	二	
	二樓粉間看磨	四	
	值 班	二	
	工 長	一	
	麵粉部		
	工 長	一	

天津市麵粉業調查報告

第三章 福星麵粉公司

洗 棉 紗	1	10.50			36—40	9	15.51%	7	7.77%
縫 口	4	13.00			41—45	3	5.17%	2	2.19%
接 一 號	6	12.00			46—50	5	8.62%	2	2.19%
接 二 號	2	11.00			51—60			5	5.43%
接 雜 號	4	10.50			合 計	58	100%	91	100%
接三四五號	6	11.00			此外尚有三人未計入				
管袋撒籬	4	10.50			工人教育程度比較表				
雜 活	4	10.50			識字不識字	人	數	百分比	
倒麥倉馱子	9	10.50			識 字	48	3.7%	57%	
合 計	152				不 識 字	101	66.45%		
					未 詳	3	1.81%		

年齡組距	大工	百分比	小工	百分比
------	----	-----	----	-----

16—20	4	6.89%	9	98.9%
21—25	9	15.51%	35	38.46%
26—30	16	27.58%	16	17.58%
31—35	12	20.69%	15	16.48%

工人家庭扶養人數比較表

總 計	152	100%
扶養人數組距	工人人數	百分比
1—3	47	30.92%
4—6	60	39.88%

7—10	27	17.76%
11—15	9	5.91%
16—20	2	1.31%
無家眷者	4	2.62%
未詳者	3	1.81%
總計	152	1.00%

工人家庭月費比較表

工別	家庭	月費	每月剩餘	每月虧空
大工	最多	八〇元	一二元	三二三元
小工	最少	五〇元	五元	三三元
				三五元

第十節 工資增長辦法及獎罰規則

該公司工資增長，向無定章，各工人在廠服務年久，具有熱誠精神，勞績昭著者，臨時要求，始允加資，小工亦然；至獎罰規則，亦毫無規定，只按普通情形，賞功罰過，年終生意盈餘，微分紅利，或一月或二個月

第三章 福星麵粉公司

不等，但只限於機工。

第十一節 工時

該廠每日工時十二小時，分爲日夜兩班輪流工作，日班早六時上班，晚六時下班；夜班晚六時接班，次早六時下班。日班午飯在十一時三十分，夜班中飯在子時前，其輪流倒換辦法，以一星期爲限，每週一次。

第二節 醫藥

該廠並無醫生醫室之設備，工人若因公受傷，准予要求酌給診費數角，但因病不能工作者，概予扣留工資。

第十三節 宿舍

工人宿舍計樓房上下各二十五間，爲機器工人宿舍，每間或三人或五人居住，室內光線充足，空氣新鮮，甚合衛生，以機器工人工資較普通工人爲高，廠中待遇較優，故居室亦較良善。且多數機器工人，多攜帶眷屬，在外租房居住，尤非一般小工所可比。樓下二十五間

第三章 福星麵粉公司

為小工宿舍，每五間為一宿舍；每一宿舍有十二三人居住，光線既不如樓上，空氣亦極為惡劣；且室中碎物雜陳，故對於衛生頗欠講求，此則一由工人俱係小工，工資較低，智識淺陋，不注意清潔，一則由廠方設備不完，無人監督，有以致之。

第十四節 工會

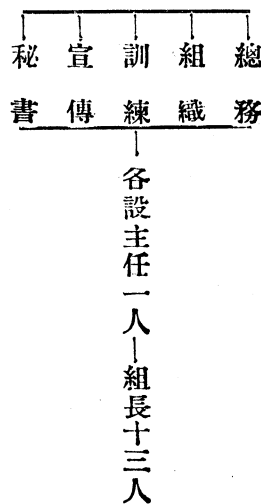
名稱 天津市麵粉業產業工會第一分事務所

成立年月 民國十八年七月一日成立

所屬團體 直屬麵粉業產業工會

組織 有幹事五人，組長十三人；幹事及組長，均係會員票選，分任事務所事務。茲將組織系統及職司列表如下

福星麵粉工會



發起人 傅得才 陳阿明 朱阿根

人數 有會員一百五十四名為福星公司全體工人

經費 該會經費完全由工友負擔按工人工資百分

之一抽作會費每日收入十五元

開會日期 每月開常會一次每兩週開幹事會一次

會址 工會即在該公司工人宿舍樓上佔房二間

第四章 三津永年麵粉公司

第一節 沿革

該公司開設於河北趙家場，成立於民國九年，原名大豐麵粉公司，十八年新股東收盤改組，改稱三津永年公司，於是年開始營業。

第二節 組織

該公司組織分經理，工務兩部；經理部下轄文書部，會計部，出納部，營業部，庶務部，材料部，麥庫，粉庫，麩庫，雜務等部；工務部長管理建築，及修理機件等事務。

第三節 設備

該公司全廠面積為二千八百方丈，其中麥粉樓佔面積七十方丈；麥庫佔地一百八十方丈；粉庫佔地一百三十五方丈；雜務庫房佔地一百三十八方丈，此外尚有辦公室，職工宿舍，及院積分佔，其建築及設備費共二十四萬元。至於機器之設備，有臥式管子鍋爐三個；車房有大車一部，電滾子兩個：一為二十八基羅瓦特，一為十基羅瓦特，大小泵各一部；修機房有鐵床兩個，洗光機一架，拉絲機一個，打眼機一架，案子一架，粉樓麥樓之機器，分布於各層樓上，為便於明瞭列表於後：

部別	位置	頭	二	三	四	五
粉樓	接麵機四 一打口機二	磨子十五部共二 十二部現開者只 十五部	清粉機六 長板絲三 小磨子五 電爐一	麩皮車四 細粉車四 風箱一 漂粉機五	平篩六 長板絲三 小磨子一	刷麥車一 風箱一 絞龍一
麥樓	洗麥機二	打麥篩二	滾龍篩八 風箱一	篩子二		

第四章 三津永年麵粉公司

第四章 三津永年麵粉公司

關於安全設備者，有自來水管及水龍帶，直至粉麥樓五層，以防不虞。

第四節 原料與出品

(甲)原料

該廠原料之來源，均仰給於河北，河南，山東三省，但近來因河南山東累年歉收，故大部原料，均取自河北省興濟鎮，滄縣，呂漢鎮，泊頭鎮等處為最多，其消耗數量，約每日需麥子二十萬斤。

(乙)出品

一，數量——該廠每日出麵粉約四千袋，其中頭號麵佔百分之六十，二號麵佔百分之十五，三號麵佔百分之七，四號麵佔百分之十六，五號麵佔百分之二。

二，商標及各等麵之價格：

等次	價格	商標	備考
頭號	每袋三·八元	綠色松鶴	其用封猴商標者均係銷外埠
二號	每袋三·七元	紅色松鶴 綠色封猴	而用銷本市者

三號	每袋三·六元	藍色松鶴 紅色封猴	則均用松鶴商標
四號	每袋三·二元	白袋	
五號	每袋二·三元	白袋上印 五號	

三，麥與粉之比例——麥之含粉多寡優劣，因麥之產地及成色而異，概就普通言，每麥子百斤可產粉七十二斤，麩皮二十斤，廢雜物八斤，

四，銷路——該廠出品銷路以本市為最旺，其次為東省，麩皮則完全銷往關外，以供造酒之用。

五，該廠出品與舶來品之比較——據該廠負責人談：舶來品以滬粉，美粉為最多，其運費，捐稅雖繁複，但其價值則低於該廠出品。究其原因，不外原料充足，成色較次兩種：美國農業發達，連年豐收，故原料取之甚易；上海之麵粉，則完全外銷，其麥粒未經隆冬之鍛鍊，故其糝粉組織最疏鬆，於是其所出之粉質黏而無伸縮性，不若本廠之粉久拉不斷，柔軟且有彈力性，異常

適口；美粉性質雖較濕粉為佳，但亦遠不如該廠出品。該二處之粉，每斤乾粉只能含水分五兩，而該廠之粉則可含水分七兩之多；依此而論，以一斤乾粉做成食物，舶來品出一斤五兩，而該廠出品可至一斤七兩，故舶來品雖價廉，於該廠出品銷路，絕無影響。

(一)最近三年生產量及銷售量之比較

(二)各路銷貨數量百分比

年次	銷場	天津	唐山	北平
民十八年		百分之七二·九五	百分之七·六一	百分之一九·四四
民十九年		百分之六六·八四	百分之一四·〇一	百分之一九·一五
民二十年		百分之六六·七	百分之一八·四一	百分之一四·八九

第五節 最近三年營業狀況

年次	營業總數	純利
民十八年	二·七四八·一〇六元二二	四八·七三元壹
民十九年	六·一七九·二八四元〇五	二〇五·柒七元叁
民二十年	五·一八九·四一四元二八	八一·三六〇元

第四章 三津永年麵粉公司

第六節 製造程序

小工由麥庫將麥運至麥樓底下，倒入麥井中，由運升機送至四層麥樓，過頭道麥篩，去麥中廢物，草棒等物，入麥櫃；至頭層洗麥機，將麥粒用水洗去去其塵土，並使其濕潮；再入潤麥機，將未着水之麥粒，與着水

年次	每年生產量	每年銷售量
民十八年	麵 六六六·二九四袋 麸 八四·一九八包	五三六·九七〇袋 七四·〇八〇包
民十九年	麵 一·四六三·八〇三袋 麸 一七〇·二八一包	一·五三五·六八八袋 一四六·八六一包
民二十年	麵 一·四四六·〇四一袋 麸 一五八·四〇四包	一·三二〇·〇七九袋 一六六·九六八包

第四章 三津永年麵粉公司

之麥粒，互相撞衝磨擦，濕度均勻；入四層樓，過二道麥篩，除去玉米豆子等較小之廢物；下至三層樓，入草子機，篩去草子及不成實之麥粒等物；此時即成爲純麥粒矣。又上至二層樓，入打麥篩，打去麥粒兩端所着之麥柄及胎毛；更上至五層樓，入刷麥篩，刷去粒上之不純物；此時之麥粒，更純潔矣。再入加沓箱，因麥粒經洗麥機洗過，但又經過此多少步驟，因而稍乾，故又用此機加以潮汽，則依然潮潤矣；再入浸麥櫃，經過二十

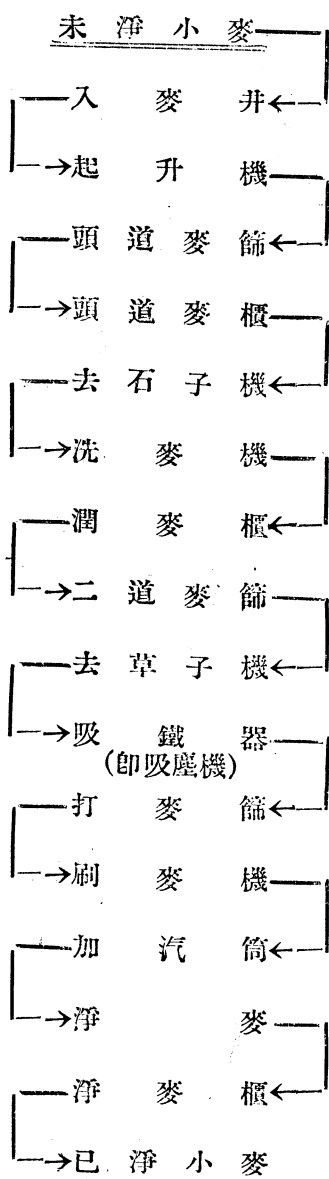
四小時之後，則其殼與澱粉即脫離關係；再入二層粉樓，進頭道磨子，麥粒破裂翻上，至三層樓入清粉機，將粉與不淨之皮分開；粉上至四層樓，過平篩，再入漂粉機，下至頭層入打包機；其不淨之皮，入二號磨子。平篩所留之麥渣，入小磨子，依次入平篩，入三號磨子，循環不已，經過五號磨子後，則皮淨矣；即入麩皮車入麩皮打包機，茲將其次序列於後：

永年麵粉公司麵粉製造程序

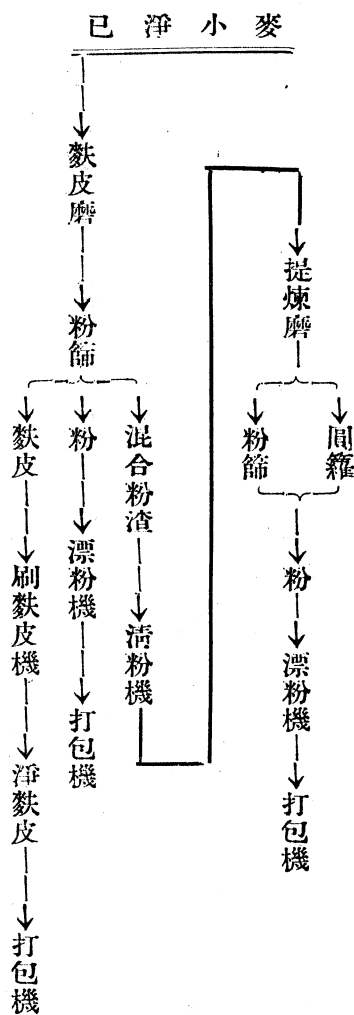
第四章

三津永年麵粉公司

淨 麥 部



製 粉 部



第四章 三津永年麵粉公司

至於各號麵粉之分等法，依照粉之優劣，而粉之優劣，尤在乎麥之成色高次；但須以工人之檢閱及分析，始可成爲各級麵粉。其檢閱均在平篩以下絞龍處，有板三塊，以隔離各等麵粉之下降，工人視麵之成色，斟酌用此三板，則粉之等級別矣。

第七節 工人人數及其工資

該廠總計工人一百四十七名，分爲日班夜班，及長日班。日班工人計四十九名；夜班工人計四十六名；長日班工人計五十二名；至於工資，其最高者，日二元六角；其最低者，日三角，茲將各部工人人數，及各部工資比較，分別列表於後：

一，各部工人一覽表

部別	人數	日班	夜班	長日班	合計
車房	三	三	一	七	
鍋爐房	五	五	一	一一	

部別	工資	最高	最低
粉麥樓	一三	一三	一
打包	九	九	一八
麥庫	八	八	一七
粉庫	六	六	一二
雜務			三一
修機	五	二	七
木房			五
白鐵			一
縫蓆袋			一一
總計	四九	四六	五二

二，各部工資比較表

部別	工資	最高	最低
粉麥樓	二·六〇元	〇·三四元	
粉庫	〇·四二元	〇·三六元	
麥庫	〇·三八元	〇·三〇元	
雜務庫	〇·四四元	〇·三四元	

天津麵粉業調查報告

打包	○·四六元	○·三八元
車房	二·〇〇元	○·五四元
木匠	○·七〇元	○·六五元
修機	○·七六元	○·六五元
鍋爐	○·七二元	○·三八元

工人年齡比較表

組(1) 距	中(2) 點	次(3) 數	(2) X (3)
16—20	18	6	108
21—25	23	28	644
26—30	28	42	1176
31—35	33	24	792
36—40	38	19	722
41—45	43	7	301
46—50	48	6	288
總計		132	4032

$$\text{平均年齡} = \frac{4032}{132} = 30.54$$

未詳者計十五人

第四章 三津永年麵粉公司

第八節 工時及日夜班輪流辦法

全廠工人均工作十二小時，惟鍋爐房之看火夫稍異；每班二人，共分三班輪流，每一班工作八小時，上下班之輪流法，與紗廠相同：每禮拜掉換一次。

第九節 工人宿舍

該公司先時工人工房，位於該廠南部，地勢低下，光線黑暗，空氣閉塞，近將該處改築澡塘，工房則分佈於廠之四週。樓上有工房七間，設備甚為完整，桌几椅舖，應有盡有；光線充足，空氣新鮮，此數間為工頭領班及車房工人，及修機工人等居住。樓下共有六處，設備較樓上稍差，但工人亦有舖板，每屋設火爐一個，桌子一架，長橙數個，每屋至多有住二十一人者，至少則住八人，以房間之大小而異。工人食飯亦在屋內，且甚畏寒，故空氣甚為污濁。

第十節 工人飲食

該公司工人除領班車房及修機房工人外，均為自己

第四章 三津永年麵粉公司

組織飯團，或在外零購，廠方供給飯食之工人，每日三餐，早晨爲稀飯鹹菜，午餐乾飯四個，菜兩葷兩素一碗湯，晚飯饅頭稀飯仍爲四個菜，甚爲舒適；至於普通工人則不然，組織一飯團，雇有廚夫二人，（工資亦由工人負擔），專代工人做飯，每日亦爲三餐，早晨涼饅頭無菜，午飯饅頭稀飯，菜自己備，晚飯依爲饅頭自己備菜。一日三餐，均爲饅頭，且所食均爲三號麵粉，較由廠方供給飯食者，遠不如也。

第十一節 工人浴室

該廠澡塘位於廠之南部，即舊工人宿舍，內有池子兩個，面積約佔十方步左右；外另有屋一間，與池相連，置有長櫬數個，以備工人洗畢休息之用。每日下午五時半日班下班時，工人可任意往洗，池中之水，亦每日換一次。因此便利，故工人每日無不洗浴者，於衛生方面，實不少補助也。

第十二節 工會

自該廠改組，於今夏開工後，該廠工友張同山宣鈺堂等起而秘密組織工會，自九月二十日始宣告成立，但係初創之局，經費無着，各項缺欠；進行之事，諸多困難，而成績當爲現時所談不到，茲將其組織章程，及現在情形分述於後：

一、定名 本會定名爲天津市麵粉業產業工會第二分事務所

二、宗旨 本會以提高工人地位改善工人生活謀社會福利及參加國民革命爲宗旨

三、會址 本會會址在趙家場永年麵粉公司

四、會員 (甲)凡有左列之一者不得爲會員

(1)有虐待工友欺騙工友之確據者

(2)有反動言論行爲之確據者

(乙)凡永年麵粉公司工友無上列二條之行動年齡在十六歲以上者能遵守本會紀律贊成本會宗旨經二人以上之介紹填具入會

志願書領得本會會証始得爲本會會員

五、組織

(甲)本會以全體會員大會或代表大會爲最高權利機關在大會閉會期間以幹事會爲最高權利機關

高權利機關

(乙)本會設幹事五人由全體會員或代表大會選出組織幹事會總理本會一切事宜

(丙)本會幹事會設下列各股

(1)總幹事一人總理本會事務對外代表本會

(2)總務股掌理文書收發交際庶務會計及不屬於其他股之一切事宜

(3)組織股掌理本會之組織及會員登記事宜

(4)宣傳股掌理傳達上級宣傳於下級及本會一切宣傳事宜

(5)訓練股掌理分會與小組之政治的社會的組織的一切訓練會員事宜

(丁)各股設幹事一人由幹事互推分別担任之

組織的一切訓練會員事宜

第四節 三津永年麵粉公司

第四章 三津永年麵粉公司

十、附則

六、會期

(戊)本會幹事任期以一年爲限
每一週開幹事會一次每二週開小組會一次每月開全體大會一次或代表大會一次

七、會費

每月納會費按會員之收入爲標準最多不得過百分之五

八、會員之權利及義務

(甲)本會會員有在本會內提案選舉被選舉及享受本會共同利益之權利

(乙)本會會員有服從本會紀律繳納會費之義務

(甲)凡本會會員必須服從本會議決案會員如有過失幹事會得按輕重處理之

(乙)本會如向資方提出要求條件時須得直屬上級工會之許可

九、紀律

(甲)凡本會會員必須服從本會議決案會員如有過失幹事會得按輕重處理之

(乙)本會如向資方提出要求條件時須得直屬上級工會之許可

(甲)凡本會會員必須服從本會議決案會員如有過失幹事會得按輕重處理之

(乙)本會如向資方提出要求條件時須得直屬上級工會之許可

十、附則

第四章 三津永年麵粉公司

第四章 三津永年麵粉公司

(1) 辦事細則另定之

(2) 爲謀革命戰線統一起見本會須服從上級

工會之命令並按時向上級工會報告工作

(3) 本會會員不守紀律或軌外行動而遭意外

者本會概不負責

(4) 本簡章自經公佈之日施行

(5) 本會簡章如有不適合處得由本會會員五分之一提議三分之二通過修正之

第五章 陸記慶豐麵粉公司

第一節 沿革

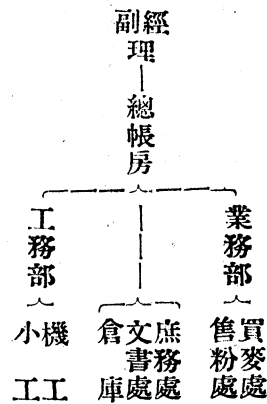
陸記慶豐麵粉公司設於五區五所七經路北頭東河南岸，初由津人陳子林等招股，於民國十一年建築，民十二年開業，及至十三年八月因營業虧累過鉅，宣告歇業；嗣至民國十九年大陸商業公司鑒於金價暴漲，銀價低落，舶來粉成本較大，國粉正可提倡，遂商於舊廠主，每年出租六萬元承租該廠全部，商標牌號沿用舊制，惟於原有字號下加稱陸記，以資識別。議妥後，遂於是年十一月間開工，此該廠之沿革也。

第二節 組織

該廠係中國大陸商業公司租辦之副業，故該廠處理廠中對內對外一切事宜，以大陸公司為最高機關；該廠之經副理，係大陸公司所委派，常川駐廠。經副理以下，設總帳房稽核出納；再下則設業務部，工務部兩部，業務部司理採辦銷售；工務部則司製造，其組織系統詳

第五章 陸記慶豐麵粉公司

列於次：



第三節 設備

該公司佔地積二十五畝，均築新式樓房：前為營業部，後為麥倉，粉庫，原動部，脩機房，製造廠等處。原動部裝有鍋爐二座，引擎一部，每日用煤十五噸，發力四百五十四馬力，可供全廠機器之用；修機房有鑄床，磨光，拉絲，打眼，諸機各一架，以備修理全廠機器之用；製造廠有磨粉機十五座，每一晝夜可出粉五千餘袋；此外有自來水管防險水龍及工人宿舍。

第四節 原料與出品

原料為小麥，該廠每日用量一千六百石，購自河北

第五章 陸記慶豐麵粉公司

，河南，山東等省；惟該數省收麥不豐，遂有時赴滬採購。其出品為麵粉與麸皮。麵粉商標為如意牌，每日出五千四百袋，行銷北平唐山及本地，尤以北平為銷路最旺區域；其麸皮銷於日本。

茲將該公司民國二十年之生產量銷售量，及各路銷

(一) 各路銷貨數量之百分比

年次	銷場	天	津	唐	山	北	平	豐	台	保	定
民國二十年		百分之四四·一		百分之四·四四		百分之四九·一		百分之一·七二		百分之〇·六四	

第五節 營業概況

該公司自營業迄今未及一載，對於盈虧確數，尙無統計，據該公司副理稱：去夏華北收麥不豐，成本遂重；而外粉充斥市上，以致開工以還，月月虧累，乃至今夏華北收麥頗佳，麥價大減；月餘以來，營業亦大見起色矣。茲將該公司民國二十年度之營業總數表列于左：

年次	營業總數	純利
民國二十年	三·八二八·三三四元七二	尙未結帳

貨數量，分別列表於下：

(一) 生產量及銷售量之比較

年次 每年生產量 每年銷售量

民國二十年	麵一〇〇五·六五一袋	九四二·一七六袋
	一二九·二二四袋	一二九·〇八一袋

第六節 工人人數年齡及其工資

該廠工人共一百四十八人，分機工廠工兩部：機工司看車，加油，修機，上火，拉絲，製粉諸工作；廠工則司抬煤，運麥，下倉，雜質，封席，接粉等工作。其工資之高低，則以職務之輕重為標準；如機工係技術，其工資則較高，如廠工係普通苦力工作，無特殊技藝，其工資則較低。就全廠工人工資而言，工資最高者月七十五元，最低者月九元五角，至工人年齡最高者六十歲

，最低者十六歲，普通最多者以三十歲上上為最多，茲將該廠工人年齡工資統計於次：

(2) 工人工資比較表

(1) 工人年齡比較				(2) 工人工資比較			
組距	中點	次數	中點乘次數	組距	中點	人數	中點乘人數
16—20	18	16	288	5—9.99	7.5	3	22.5
21—25	23	30	690	10—14.99	12.5	91	1137.5
26—30	28	28	784	15—19.99	17.5	9	129.5
31—35	33	27	891	20—24.99	22.5	24	54.0
36—40	38	24	912	25—29.99	27.5	9	238.5
41—45	43	13	559	30—34.99	32.5	3	97.5
46—50	48	5	240	35—39.99	37.5	1	37.5
51—55	53	2	106	40—44.99	42.5	4	17.0
56—60	58	3	174	45—49.99	47.5	0	0
總計		148	4644	50—54.99	52.5	1	52.5
				55—59.99	57.5	0	0
				60—64.99	62.5	0	0
				65—69.99	67.5	0	0
				70—74.99	72.5	0	0

4644
148

二平均年齡=31.37歲

第五章 陸記慶豐麵粉公司

第五章 陸記慶豐麵粉公司

75—79.99 77.5 2 15.5

147 2580.5

工人每人每月工資平均 $\frac{2580.5}{147} = 17.554$ 元

有一人未詳因廚役兼工資

(3) 廠工工作類別及工資比較

類別	人數	最高工資	最低工資	普通	備考
----	----	------	------	----	----

麥庫 三〇一六 一〇五 一〇、五
領班十六元
打磅打載都在內
收麥籩

粉庫 五一一六 一〇五 一二、五

雜質 一六一三 九一五 一一、〇
此外尚有廚役月八元
因非工人故未列入

合計 九七

(4) 機工工作類別及工資

類別	人數	最高工資	最低工資	普通多數	備考
----	----	------	------	------	----

領班 四 七五 四〇 七五
總領二人月各七十五元
領班二人一月四十四元

原動	八	三四	二一	生火七人 看磨電機一人
車工	三〇	五二	一八	加油二十八 開車二
修機	八	三四	二三	白鐵匠1木匠2 拉絲2修機3
合計	五〇			

附註 廠工機工之工資數，已分述於上，惟其待遇

不同：廠工工資之外，公司供給煤水；機工工資之外，供給伙食費，每人八元五角。

(5) 工人教育程度比較

組	距人	數	百分比
未受教育者	68	45.9%	
受教育一年者	5	3.4%	
受教育二年者	31	20.9%	
受教育三年者	20	13.5%	
受教育四年者	11	7.4%	
受教育五年者	4	2.7%	

天津麵粉業調查報告

				(7) 工人家中每月費用			
組距	中點	次數	中點乘次數	組距	中點	次數	中點乘次數
受教育六年者	5	3.4%		6—10	8	29	232
受教育七年者	2	1.4%		11—15	13	52	676
受教育八年者	1	.7%		16—20	18	47	849
受教育九年者	0	0		21—25	23	12	276
受教育十年者	1	.7%		26—30	28	5	140
	148	10.0%					
(6) 工人扶養家屬人數							
組距	中點	次數	中點乘次數	組距	中點	次數	中點乘次數
1—3	2	61	122	36—40	38	1	38
4—6	5	65	325	41—45	43		
7—9	8	19	152	46—50	48	1	48
10—12	11	3	33	51—55	53		
13—15	14	0	0	56—60	58	1	58
		148	632			148	2317

$\frac{632}{148}$ = 平均扶養人數 = 每工人扶養 4 人強

$\frac{2317}{148}$ = 工人每月家用銀數平均 = 16.65元

第五章 陸記慶豐麵粉公司

(8) 工人已婚未婚比較

已婚及未婚	人 數	百 分 比
已 婚 者	109	73.7%
未 婚 者	39	26.3%
合 計	148	10.0%

第七節 全廠工人工作情形及工時

全廠工人工作，分爲機工廠工(即小工)兩部，上項已述；茲將各部担任工作分述於次：(一)機工廠司機器之發動，使用，加油脩理等工作；其工作種類，分鍋爐，生火，加油，開車，拉絲，白鐵匠，木匠，脩機，看磨電機，八種。(二)廠工部司麵粉之製造，原料之運送整理等工作；其工作種類，分雜質，(即接泥草掃地)，打載，打磅，打更，封席，撒粉，籌回車粉，看鍋爐，管粉袋，收籌，運麥(在廠內即以車推麥)，碼包，接籌，推粉，抬煤，等十四種。其工作時間：因工作種類有忙閒之分，故其時間上亦有長短之別：如接粉抬煤其工

作較忙，分爲三班，每班六小時工作，輪流更替，週而復始；其餘每晝夜分爲兩班，十二小時工作，每日上午下午以五時半爲兩班更換時間。但上班者須在五時半前幾分鐘到廠，方不悞工作，此外爲碼麥，搭磅，掃麥，收麥，籌等工作，則爲長日班，其工作時間，亦爲十二小時，日夜兩班工作者，每星期更換一次；至兩班更換時，機亦不停，但每班延長六小時工作，即可更換矣。其每日用飯時，機亦不停，廠工輪流用飯，機工則在工作處，此該廠工作之情形也。

第八節 工人宿舍

該廠工人宿舍，共有十餘間，每間長約三丈寬則一丈四五尺，各室光線充足，空氣亦頗流通，共分兩所：一住機工，一住廠工。機工宿舍每間六七人，床鋪陳設，均甚潔淨整齊；惟廠工室內，每間住十餘人，空氣既不佳，而室內衣物，亦不加整理，對於衛生毫不講求。

第九節 工人飯廳

工人飯廳，該廠向未設備，日前雖有意建築，而實現尚須有待，現在工人用飯，或就廚房，或在宿舍，而無相當處所。至工人之飯食，因廠方待遇不同，而飯食亦不一致：機工工人，廠方每月津貼每人八元五角，作伙食費，該工人即以該款組織飯團，招人承包，每日三餐，每餐四菜一湯佐膳，其大要為大米，以機工工人盡為江浙籍故也；廠工工人伙食，廠方供給煤水，由工人自僱工人，另組飯團，每日亦係三餐，早午晚俱係饅首小米稀飯或綠豆湯，其他佐膳則工人自己購備，如小菜或蔬菜等，其米麵費用，每人每月四元，佐膳小菜費每月僅一二元，總計每人每月之伙食費用在五六元上下。其用餐時間，為早五點，午十二點，晚五點；若值夜班工人，廚房常備有饅首，以便其隨便取食也。

第十節 工人醫藥

工人因工作受傷，由公司送往馬大夫醫院診治，所有醫藥及住院費用，完全廠方負責；若工人自病，則公

第五章 陸記慶豐麵粉公司

司置之不理，遇有工人要求者，則酌給少許藥費。

第十一節 工人服務規則

(該廠規定工人服務規則附錄之)

(1) 凡在工作時間機器極為危險必須自己留神倘被機器損傷者本公司概不負責

(2) 凡在工作時間不得隨意怠惰以致誤工倘有不遵規則一經查覺定即斥革

(3) 凡在工作地點禁止吸煙及嘻笑等事

(4) 凡在本廠工作者須聽本公司員司之指揮倘有故意違抗者即予斥革

(5) 凡欲上街購物及赴同鄉處者須至該管賬房聲明理由請假幾鐘經該員司許可發給出廠証者方准出廠如未經許可者出廠一經查出即予開除

(6) 工人如有口角爭毆者不分彼此長短一律開革

(7) 工人遇有疾病須請假出廠請醫調治以免傳染倘此地無有親友者得隨時變通

(8) 工人如家中有事請假回籍不准擅自找人替工須由該

第五章 陸記慶豐麵粉公司

管分配

(9) 休息室內禁止賭博喧嘩鬧關及不准容留閒人等寄宿

(10) 休息室內務要掃除清潔以重衛生而免傳染

以上規條凡係本廠工人得一律遵守如有故意違抗者定即斥革勿謂言之不預也勤奮者另有嘉獎以示鼓勵

第十二節 工人賞罰

該廠對於工人工作賞罰之標準，無明文規定，每日由製造廠工務處考察出品數之多寡，成色之高低，斤兩之準確與否，逐日記載，至月底計算；如工作勤奮者，略予餽送，以資鼓勵；惰者勸誡，不知修改者，即行斥革。

第十三節 假期

凡政府法令規定放假之紀念日，則行停工，此外則無休假。

第十四節 庫房

該公司共有庫房三座，計粉庫一座，麥庫二座，俱

係藍磚建築，覆以瓦隴鐵，頗為堅固。

第十五節 消防設備

該公司各處俱通水管，並裝置防險水龍，倘遇火災，即可隨時灌救，在先曾請有消防警察數名，嗣於今春以營業不佳，為縮減經費，已將該項消防警察取消，僅有防險水龍而已。

第十六節 工會

名稱 天津市麵粉業產業工會第六分事務所

成立年月 民國二十年八月二十六日

所屬團體 直屬天津市麵粉業產業工會

組織 設常務幹事一人幹事四人助理幹事二人候補

幹事二人組織幹事會內部分總務訓練宣傳三

股每股設辦事員二人

會員 現有會員一百五十四人分為十組每組設組長

一人

經費 完全由會員負擔按個人工資抽百分之一（廠

方每月津貼三十元作為天津市麵粉業產業工

會之經費）

第六章 民豐年記麵粉公司

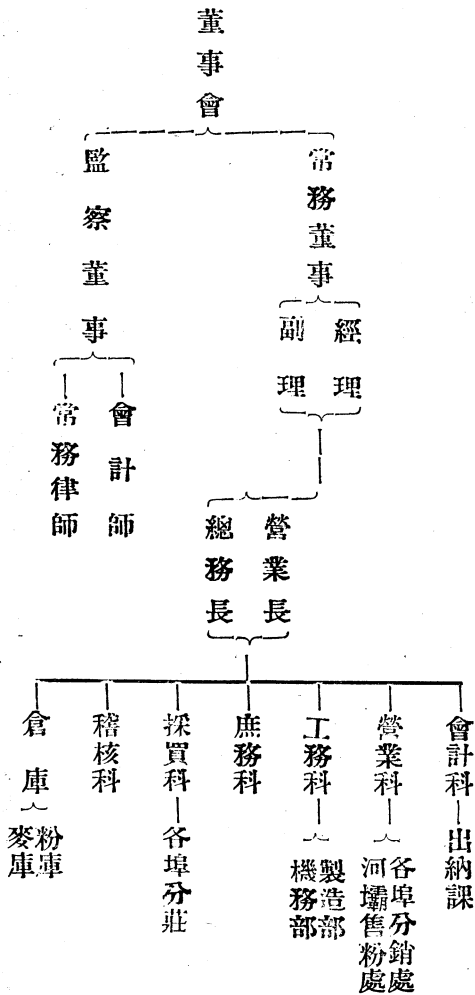
第一節 沿革

民豐麵粉公司設於本市三區二所大夥巷北頭運河南岸，初由巴西洋行於民國九年創設；翌年因營業狀況不佳，轉讓於民豐天記公司；於民國十九年天記公司復受時局影響，亦宣告停業，是年六月招集新股東，重新組

織，遂更名為「民豐年記麵粉公司」此該公司之沿革也。

第二節 組織

該公司以董事會為最高機關，下設常務及監察董事。常務董事，下設經理副理，常川住公司內，辦理一切營業及監督製造等事務；其下又有會計，營業，工務，庶務等科，茲將其組織系統列下：



第六章

民豐年記麵粉公司

第六章 民豐年記麵粉公司

會計科掌銀錢之出納，公司之簿記；營業科專辦一切營業事項；其各埠分銷處，或係委託或派有專人，以備不時向各代銷商號接洽；河壩售粉處，則派有專人，備探聽行市接洽賣貨；工務科則專司管理機務製造麵粉，內設工務長及工程師各一人，下分製造及機務二部，各部皆因工作種類不同，而又分若干小部分，皆設工頭一人或二人，專理及監督工人工作；庶務科辦理公司一切雜務，採買科司採購原料，該科按每歲麥收之情形，分派各員在外採購原料；稽核科則司稽核公司內各處出納；倉庫司收出原料及出品。按以上各科，尤以工務科管理工人事務較繁，故規模較大也。

第三節 設備

該公司佔地二十五畝，建築房屋：前面為營業部及經理室，後面為工廠及倉庫，最後則為原動部及工人宿舍。工廠為六層樓房，頭層為入麥及接面，二層有麪粉

機十八部，三層四層係麵機及埋麥機，五層層漂粉機，六層有吸麥機；原動部則裝有鍋爐二部，引擎一部，然所發之電力，尚不足用，是以工廠內且裝有電滾，使用外電五千馬力。至工人宿舍，則係瓦房，對於探光通風，尚稱注意。

第四節 原料與出品

麵粉公司所用之原料即為小麥，該公司所用之小麥，大抵均購自河北，及山東，河南三省。購妥後或由火車，或由輪船，或僱民船運津。該公司之所以臨河者，即為運輸便利計也。該公司每月用麥二萬石左右。至其出品則有麵粉及麩皮二種；麵粉又分頭二三四五號，商標為斗牌，每年可出麵粉十六萬二千餘袋，每月出品總值約四十餘萬元；其銷路最旺區域為本市及北寧路線，北平及唐山等處，運輸時或由火車，或由輪船，及民船，要之視其運往地點之所在，而臨事制宜耳。

(一) 生產量及銷售數量之比較

年次	每 年 生 產 量	每 年 銷 售 量	備 考
民十九年	麵 六〇〇〇〇〇〇包 麩 九〇〇〇〇〇〇包	五三〇〇〇〇〇〇包 八八〇〇〇〇〇〇包	本年自六月份起 至年終止
民二十年	麵 一・二〇〇〇〇〇〇包 麩 一・二〇〇〇〇〇〇包	一・一〇〇〇〇〇〇包 一・一九〇〇〇〇〇〇包	
總 計	麵 一・八〇〇〇〇〇〇包 麩 二・二〇〇〇〇〇〇包	一・六三〇〇〇〇〇包 二・〇七〇〇〇〇〇包	

(二) 各路銷貨數量之百分比

年次	銷 場	天 津	唐 山	北 平	備 考
民十九年		百分之七〇	百分之二〇		本年自六月份起至年終止
民二十年		百分之六〇	百分之二五		

第五節 最近三年營業狀況

該公司係於十九年六月接收，最近營業甚為發達，

致其原因，一則以出品優良，人多爭購，一則因公司內
外人員辦理得法，有以致之也。茲將該公司最近二年營
業情形表列於後：

年 次	營 業 總 數	純 利	備 考
民十九年	一・八〇〇〇〇〇元	三〇〇〇〇〇元	十九年自六月 份起至終止
民二十年	四八〇〇〇〇元	無	虧本

第六節 製造程序

一、清麥 麥庫取出之麥子，自樓下井口倒進，經升運

第六章 民豐年記麵粉公司

第六章 民豐年記麵粉公司

機送入四樓，過頭道麥篩，將土礫碎草篩出，回至三樓，入去草子機，將各種草子清去；而再下降至樓下，經洗麥機藉水沖力，將麥中石砂留存，麥隨水沖入洗麥機，將麥身土塵洗去，至此麥之清理手續已畢。

二・理麥 麥子自洗麥機出後，入潤麥櫃，將麥身水分潤均勻，麥子在此部歷時頗久，往往由二十四至三十六小時；後至四樓，入三道麥篩，篩去麥身上之麩糠；下歸三樓之打麥機，將麥粒兩端敲打整齊，再至二樓之二道打麥機，後帶至三樓，經揀麥機將連殼之麥篩出；至四樓入刷麥機，將麥之中縫部土塵刷去，至機器旁，將此純淨之麥重量過好；再歸三樓噴沓機，按麥子之水分多寡，再以濕度加之，至此則麥之整理手續已畢，而備磨矣。

三・磨粉 純麥自噴沓機出後，即入磨，磨後至五樓，入平篩機篩之；其已成粉者歸三樓，經清粉機而分

之；其未成粉者入圓篩機，篩後而再磨之；自清粉機出後，入漂粉機，以電沓薰漂之，由水管子分流樓下，分一二號與三四號，即成各種麪粉矣。

四・打包 麵粉由管流出，各管口均有人承接，將麵裝入袋，再由另一人過磅後，交由縫口機嚴縫其口，至此遂告成功矣。

第七節 工人人數年齡及工資

民豐全廠工人，計分製造及機器兩部：製造工人共九十七名，機器部工人四十五名；統計全廠工人共一百四十二名；工人年齡最高者六十歲，最低者十九歲；然工人中似此年歲者不過一二人，尤以中年人年齡三十上下者佔最多數。至工人工資，則多以日計機器部工人係由該部工頭（即總領班）召用，工資概由工頭分配，工資較製造部工人為高，計最高者每月一百元，最低者每月亦有十八元；而尤以二十元以上三十元以下者佔最多數。製造部工人工資最高者，每日四角六分六厘，每月合

十四元，最低者每日只三角五分三厘，每月合十元零六角，較之機器部工人有天淵之別，茲將其全廠工人工資及年齡比較表列後：

(一) 工人工資比較表

組	距	中	點	人	數	中	點	次	數	1.51 — 1.60	1.61 — 1.70	1.71 — 1.80	1.81 — 1.91	1.91 — 2.00	2.01 — 2.10	2.11 — 2.20	2.21 — 2.30	2.31 — 2.40	2.41 — 2.50	2.51 — 2.60	2.61 — 2.70	2.71 — 2.80	2.81 — 2.90	2.91 — 3.00	3.01 — 3.10	3.11 — 3.20	3.21 — 3.30	3.31 — 3.40		
.31 — .40	.36	.46	.56	.66	.76	.86	.96	1.06	1.16	1.26	1.36	1.46	1.56	1.66	1.76	1.86	1.96	2.06	2.16	2.26	2.36	2.46	2.56	2.66	2.76	2.86	2.96	3.06	3.16	3.26
.41 — .50	.46	.56	.66	.76	.86	.96	1.06	1.16	1.26	1.36	1.46	1.56	1.66	1.76	1.86	1.96	2.06	2.16	2.26	2.36	2.46	2.56	2.66	2.76	2.86	2.96	3.06	3.16	3.26	3.36
.51 — .60	.56	.66	.76	.86	.96	1.06	1.16	1.26	1.36	1.46	1.56	1.66	1.76	1.86	1.96	2.06	2.16	2.26	2.36	2.46	2.56	2.66	2.76	2.86	2.96	3.06	3.16	3.26	3.36	3.46
.61 — .70	.66	.76	.86	.96	1.06	1.16	1.26	1.36	1.46	1.56	1.66	1.76	1.86	1.96	2.06	2.16	2.26	2.36	2.46	2.56	2.66	2.76	2.86	2.96	3.06	3.16	3.26	3.36	3.46	3.56
.71 — .80	.76	.86	.96	1.06	1.16	1.26	1.36	1.46	1.56	1.66	1.76	1.86	1.96	2.06	2.16	2.26	2.36	2.46	2.56	2.66	2.76	2.86	2.96	3.06	3.16	3.26	3.36	3.46	3.56	3.66
.81 — .90	.86	.96	1.06	1.16	1.26	1.36	1.46	1.56	1.66	1.76	1.86	1.96	2.06	2.16	2.26	2.36	2.46	2.56	2.66	2.76	2.86	2.96	3.06	3.16	3.26	3.36	3.46	3.56	3.66	3.76
.91 — 1.00	.96	1.06	1.16	1.26	1.36	1.46	1.56	1.66	1.76	1.86	1.96	2.06	2.16	2.26	2.36	2.46	2.56	2.66	2.76	2.86	2.96	3.06	3.16	3.26	3.36	3.46	3.56	3.66	3.76	3.86
1.11 — 1.20	1.19	1.26	1.36	1.46	1.56	1.66	1.76	1.86	1.96	2.06	2.16	2.26	2.36	2.46	2.56	2.66	2.76	2.86	2.96	3.06	3.16	3.26	3.36	3.46	3.56	3.66	3.76	3.86	3.96	4.06
1.21 — 1.30	1.26	1.36	1.46	1.56	1.66	1.76	1.86	1.96	2.06	2.16	2.26	2.36	2.46	2.56	2.66	2.76	2.86	2.96	3.06	3.16	3.26	3.36	3.46	3.56	3.66	3.76	3.86	3.96	4.06	4.16
1.31 — 1.40	1.36	1.46	1.56	1.66	1.76	1.86	1.96	2.06	2.16	2.26	2.36	2.46	2.56	2.66	2.76	2.86	2.96	3.06	3.16	3.26	3.36	3.46	3.56	3.66	3.76	3.86	3.96	4.06	4.16	4.26
1.41 — 1.50	1.46	1.56	1.66	1.76	1.86	1.96	2.06	2.16	2.26	2.36	2.46	2.56	2.66	2.76	2.86	2.96	3.06	3.16	3.26	3.36	3.46	3.56	3.66	3.76	3.86	3.96	4.06	4.16	4.26	4.36

第六章 民豐年記麵粉公司

第六章 民國年記麵粉公司

3·31—3·40 3·36 1 3·36

137 74·72

$$\text{平均工資} = \frac{74.72}{137} = 0.546$$

(二) 工人年齡比較表

組 距	中 點	次 數	中點×次數
16—20	18	10	180
21—25	23	31	713
26—30	28	34	952
31—35	33	14	462
36—40	38	39	1482
41—45	43	9	387
46—50	48	2	96
51—55	53	2	106
56—60	58	1	58
		142	4436

$$= \frac{4436}{142} = \text{平均年齡} = 31.24$$

(三) 工人識字比較

識字與不識字	人 數	百 分 比
識 字 者	97	68.31 %
不 識 字 者	45	31.69 %
合 計	142	100 %

工人結婚比較

已 婚 與 未 婚	人 數	百 分 比
已 婚	103	72.54 %
未 婚	39	27.46 %
合 計	142	100 %

第八節 職員之就業手續及待遇

該公司之職員半係推荐，半係考試而來：如公司之會計及工務主任等，俱係由經理推荐有相當學識及經驗之人，提交董事事通過後，即可到廠任事。其任期無限制，薪水則由經理酌定；至考試之人員，則多係營業練

習生，遇公司用人時，則由公司向有關係之學校，致函學校，擇選學生之優秀，及欲就斯事者，攜帶歷年分數表，至該公司再行筆試，如合格時，即令其覓妥鋪保，尅日到差。練習期間無定。初入公司時，除供給宿膳外，每月薪金多爲八元，俟後視其工作之如何，再增其薪金。但初到公司任事，無紅利之規定，只年底酌與酬金若干。該公司待遇職員除供給食宿按月發給薪金外，並備有娛樂場所；疾病時由公司指定之醫院醫治之，費用由公司擔負。職員之住室，頗精緻，對於衛生亦頗講求，較之工人住室指去不可以道里計也。

第九節 全廠工人工作情形及工時

廠內工人除一部分縫麻袋者爲日工外，其餘分爲日夜兩班，每日上午下午六時兩班接班交替，每逢星期一，日夜兩班交換一次，換班時不停工，蓋於換班前半點，接班之工人即陸續入廠，至六點接班工人上工，而下班工人即出廠休息矣。全廠工人共分製造與機器二部：

第六章 民豐年記麵粉公司

製造部專司製造麵粉，運送原料——內分接麵，接麩皮，掃地，接土草棍，看機器，縫麻袋，粉庫，麥庫整理，碼包，打磅，抬煤等工作；機器部則專司發動機及修理機器——內分加油，上火，修理，木匠，白鐵匠，管馬達等，各部分皆有領班統率之。各部工時均爲十二時。吃飯時則彼此互相替換，亦不停工，但木匠白鐵匠及縫麻袋之件工工作時間，則較各部稍減，以其進膳時，無輪流替換之辦法也。

第十節 工人宿舍

該廠工人宿舍，分瓦房及地窖兩種。瓦房爲機器工人宿舍，每屋住六七人，對於通風及光線，尙屬注意；地窖在樓下，每屋寬可二丈，長約三丈餘，爲製造部工人宿舍，每屋住十三四人不等，空氣既不流通，光線亦欠充足，且室內碎物雜除，污穢遍地，較之機器工人住室大相懸殊。且工人住廠，須遵守該宿舍一切規則。

第十一節 工人飯食

第六章 民豐年記麵粉公司

工人飯食，機器工人與製造工人待遇亦不相同：機

器工人由公司供給飯食每日三餐，以機器工人俱係南人，故多以大米為主要食品，佐膳則每餐有四菜一湯；至於製造工人，則係工人自己雇人組織飯團，公司供給煤水，每日亦為三餐，早午晚俱係饅頭與小米稀飯，其餘佐膳則係工人各自購備，至月底結算分攤，每月每人連買菜所費平均為六元上下。其吃飯時間，每日早為五時半，午飯十一時半，晚飯五時半；夜班工人則廚房常備有饅首，隨意取食，工人吃飯時，即在廚房中或自己寢室，以該公司無飯廳設備故也，且其吃飯係分班輪吃，恐搬棄機器，妨害工作。

第十二節 工人醫藥

該公司指定馬大夫醫院，與市立醫院兩處，凡工人因公受傷者，由該公司完全担負，若不由該公司指定醫院診治，而自覓醫院治療者，該公司則不担負醫藥費；但工人平時得病，該公司不代為治療，亦不給與醫藥

費。

十三節 工人浴室

工人浴室附鍋爐室內，設備簡單，現該公司正設計建築台式浴室，以免工人在外洗澡多費金錢。

第十四節 工人獎勵

該公司每年結賬後，營業如有盈餘，對於全年工作並無過失之工人，由經理部主持酌給獎金，但每工酌給之多寡，由工務課按其平素之勤惰，及工作之簡要分別酌定，請由經理部審定發給之。

第十五節 工人工作獎罰規則

該公司對於工人有成績，或有過犯者，定有獎罰規則如左：

甲 獎勵

- 一 增加工資；
- 二 獎金；
- 三 提升職務。

乙 懲罰

一 罰金；

二 開除。

當左列事項之一，經工務課認為有獎勵必要者，得增加工資，或提升職務：

一 品行端正，恪守規則者；

二 技術優良，勤苦耐勞者。

當左列事項之一，經工務課調查屬實者，獎以五工至十工之獎金：

一 發見危險能即時報告或防止者；

二 發現盜賊能即時報告因而拿獲者；

三 被盜竊之物品探知所在即報告因而覓獲者。

當左列事項之一者，處以一工至三工之罰金：

一 工作時恣意喧嘩，或私看小說歌曲等，玩忽

職守者；

二 值班時擅離職守者；

第六章 民豐年記麵粉公司

三 遺失自己名牌強欲出廠以及他人代取掛者；

四 任意腳踏成品者；

五 在廁所或院內隨意大小便不顧公共衛生者；

六 無故曠工半天或一天者（其曠工時間工資照

扣）；

七 請假不照規定手續辦理，希圖瞞騙者；

以上為次等過應罰工一工。

八 未領放行單強行携物出廠者；

九 離開職務攪擾他人工作者；

十 私自製造器具者；

十一 在院內吸煙者；

十二 在工作處所私做食品者；

以上為中等過應罰工二工。

十三 隨意損毀器具或浪棄公物者；

十四 鬥毆或以暴行加人者；

十五 飲酒昏醉上班工作者；

第六章 民豐年記麵粉公司

十六值班時睡者；

十七未經工務課或稽查處許可，私留外人在廠住宿者；

以上為上等過應罰三工。

當左列事項之一者開除：

一故意毀損機械器具者；

二故意妨害工作或危害他人者；

三謾罵或侮辱職員者；

四串通外人舞弊營私者；

五不慎失火未至釀災者；

六在廠內或宿舍賭博者；

七工作時間故意不盡職者；

八違犯廠規在入廠後共罰工九工者；

九有犯法行為經官廳判決者；

十不聽職員調遣及指揮，或陽奉陰違者；

十一勾引外盜偷竊本廠物品錢財，或自行盜竊

者；

十二出入工廠不由道路越柵扒牆者；

十三鬥毆或傷，或肆意行凶情節重大者；

十四以非法行為侵害他人身體自由及財產者；

十五怠忽或過失致釀成事變，使工廠蒙損失

者；

十六在工作地吸煙者；

十七宿娼或因其他不正行為，發生事端者；

十八工人一年以因事或因病共告假至兩個月以

上者；

十九請假期中私在他廠工作者；

二十工人無故繼續曠工至三日以上，或一個月

內無故曠工至六日以上者；

凡不屬於以上之過失情事，當由工務課酌量情形處理之。

值班工人無故遲到逾規定時間至十五分鐘者，

扣當日工資四分之一；至三十分鐘者扣半日工資；逾三十分鐘以上者，以無故曠工論。

罰金於每次發給工資內扣除，由本廠存儲作爲

工人娛樂之用。

工人娛樂之用。

第十五節 工人儲蓄

該公司爲提倡工人儲蓄起見，特定儲蓄辦法：凡工人之儲蓄金，由該廠出納課收存，按月給息一分二厘；但工人現時多以供給家用，故儲蓄者甚鮮。

第十六節 工人解僱規則

該公司定有工人解僱規則六條茲附錄之：

當左列事項之一者，本廠得隨時解僱工人：

一 本廠爲全部或一部之歇業時；

二 本廠因不可抗力停工在一個月以上時；

三 工人對於其所承受之工作不能勝任時；

四 本廠工人經指定醫院檢驗，發現肺癆，花柳

各種傳染病時；

第六章 民豐年記麵粉公司

五 工人屢次違反工廠規則時；

六 臨時工於本廠事務減少無須繼續僱時。

第十七節 假期

該公司工人每七日有一日之休息，但因營業關係，遇出品不敷銷售時，得於休息日照常工作，每人除原工資外，再加給工資一日，其餘凡政府法令規定應放假之紀念日，均放假休息。

第十八節 庫房

該公司共有倉庫六所，計麥庫三所，粉庫二所，袋庫一所，俱係藍磚建築，上蓋以瓦隴鐵，頗形堅固。

第十九節 化驗室

該公司無化驗室及機器，遇有化驗時，往往託壽豐代爲化驗。

第二十節 消防設備

該公司各處俱通水管，倘遇發生火災，隨時即可灌救，外並有請願消防隊四名。

第七章 嘉瑞合記麵粉公司

第七章 嘉瑞合記麵粉公司

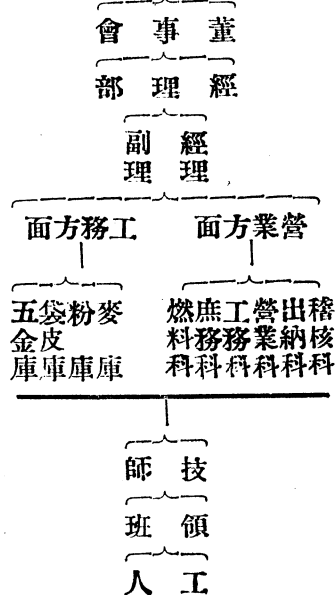
第一節 沿革

嘉瑞麵粉公司建築於民國十二年四月，佔地甚約十五畝，係股份有限公司，開業四年，賠累頗鉅，遂於民國十六年宣告歇業；嗣出租於嘉瑞新記繼續開業，亦以營業不佳，旋即歇業；今年四月（民國二十年）復由公興存，成發，復興茂，義生源，德發，慶生源，五豐，瑞生德，仁和義，慶承裕等十家米麵莊發起，租賃嘉瑞股份麵粉公司全部廠屋機器，組織嘉瑞合記麵粉廠，租期一年。資本額定八萬四千元，一次收足，並於今年四月開業。

第二節 組織

該廠以十家米麵莊集資組成，內設董事會，並由董事會中選出總經理一人，副理四人，以處理廠中一切財政收支及對內對外一切事宜，以下並設稽核出納營業庶務燃料等科，麥粉袋皮五金等庫，茲列表如次：

嘉瑞合記麵粉公司組織



第三節 設備

該廠製造部建有長方式五級高樓一座，內分鍋爐房，車房，修機房，粉樓，麥樓等處。鍋爐房有臥式烟管子一個，鍋爐三口，每口一百七十四馬力，——共計五百四十四匹馬力；——車房有引擎一部，打機一部，四百二十匹馬力，大小水磨三部，每點鐘需用十方水；修機房有鐵床一個，磨光機一架，拉絲機一架，打眼機一架，案子一架。老虎鉗子二把；頭層粉樓有接麵機七架。接麵機二架，扣口機三架；二層粉樓有磨子二十四個；三層粉

樓有清粉機十八架，麩皮車三架，小磨子二架，風箱八個，長板練四個，細粉車五架，電爐一個，漂粉車五架；四層粉樓有平篩三個，長板絲二個，小磨子一個；頭層麥樓有洗麥機一架；二層麥樓有打麥篩二個；三層麥樓有滾龍篩一個，風箱一個；四層麥樓有篩子五個；五層麥樓有刷麥車一架，風箱一個，絞龍二個；關於安全設施者，有自來水管水龍等。

第四節 原料及其來源

全廠每晝夜需用小麥一千八百餘石，每石合三厘稱一百七十斤，計共三十餘萬斤。其大宗來源以豫省之楚王道口，龍王廟，元村集等處為最多；其次為河北之大名，安徽之蚌埠，懷遠，明光，五湖等處；再次如蘇省之南京，徐州，鄂省之漢口等處亦不少。

第五節 出品及其銷路

(1) 各部工人數目與工資高低額：

第七章 嘉瑞合記麵粉公司

全廠每晝夜出品，約計六千餘袋；頭等粉佔三千八百袋，二等粉佔一千二百袋，三等粉佔四百袋，四等粉佔四百袋，五等粉佔二百袋，其價格商標有如左表：

等次	價格	商標
頭等	三·四單位(元)	綠牛
二等	三·三	紅牛
三等	三·二	藍牛
四等	二·九	紅寶馬
五等	一·七	白袋

(附註)買戶依此價格，交錢時每袋須扣除五分回用，三分脚力；如市面消路疲時，頭等麵粉每袋並扣除五分特別費。其大宗銷路為平津一帶，其次運銷於唐山，蘆台，山海關，海河，御河，北河者亦夥。

第六節 工人人數及其工資

天津麵粉業調查報告

第七章 嘉瑞合記麵粉公司

部別	職務	人數	最高	普通	最低	工資平均	備考
製造部	技師	1	150			150	管飯宿年終並分紅利
	領班	2	50		50	50	每月每人給予飯費八元五角茶葉錢三角
	機工	20	22	18	15	18.3	全
	總領班	1	80			80	與製造部技師待遇同
	領班	2	33		32	33	與製造部領班待遇同
	開車	4	18	16	14	16	
	澆油	1	18			18	
	開齒	1	18			18	
	修機匠	1	18			18	
	電機匠	1	30			30	
原動部	燒火	6	23	18	12	17.9	
	臨時木匠	2	17		17	17	
	臨時機匠	7	22		16	18.7	
	看電磅	1	10.5			10.5	
	插大繩	2	10.5			10.5	

天津市麵粉業調查報告

總計															小		
															工		
拾	袋	麸	粉	管	工	更	挑	看	看	塔	雜	嗎	麥	雜	回	回	接
煤	皮	皮	堆	理	人	夫	水	茶	後	磅	役	包	機	質	高	粉	粉
庫	庫	費	碼	麵	厨			爐	門					房	糠		
八	四	二	三	一	二	二	二	二	二	二	一	四	三	四	二	三	二
	一				一	一	一					二	一				一
	一	一			〇	〇	〇	一			一	二	三	一	一		一
	五	三			五	五	五	〇			三	五	五	五	一		四
	一											一	一				
	〇	一										二	一				二
	五										一	五	五				二
	一					一	一					一	一				
	〇					〇	〇	一				二	一				
	五					五	五	〇			〇	五	五				二
	一											一	一				
	〇											二	二				
	八	二						一			一	二	二				二
								〇			三	五	二				七

第七章 嘉瑞合記麵粉公司

一五八

只管住宿年終給雙月錢

第七節 天津聯合麵粉公司

(2) 工人工資比較

組距	中點	次數	中點×次數	組距	中點	次數	中點×次數
10—12	11	96	1056	16—20	18	10	180
13—15	14	19	266	21—25	23	21	483
16—18	17	25	425	26—30	28	37	1036
19—21	20	5	100	31—35	33	40	1320
22—24	23	4	92	36—40	38	22	836
25—27	26	0	0	41—45	43	19	577
28—30	29	1	29	46—50	48	6	288
總計		153	1968	51—55	53	2	106
				56—60	58	2	116
				總計		149	4942

工資平均 $= \frac{1968}{153} = 12.89$

平均年齡 $= \frac{4942}{149} = 33.2$

附注1. 製造部技師及領班未計入

附注有九人未詳未計入

2. 原動部統領班及領班未計入

3. 臨時插大繩工人未計入

(4) 工人教育程度

(3) 工人年齡比較

組距 次數 百分比

未受教育者	92	60.1%
受教育一年者	13	7.5%
受教育二年者	18	11.7%
受教育三年者	22	14.7%
受教育四年者	3	1.9%
受教育五年者	5	3.4%
統計	153	100%

附註：該廠技師及原動部總領班皆中學程度未計入

(5) 工人家屬人數比較

組距中點	次數	中點×次數
無家屬者	0	0
1—3	2	48
4—6	5	49
7—9	8	39
10—12	11	11
13—15	14	0
總計		121

16—18	17	5	85
總計		156	859

工人家屬平均 = $\frac{859}{156} = 5$ 人強

附註有二未詳未計入

(6) 工人家中費用比較

組距中點	次數	中點×次數
6—10	8	21
11—15	13	47
16—20	18	45
21—25	23	12
26—30	28	19
31—35	33	3
36—40	38	4
總計		151

工人家用平均 = $\frac{2488}{151} = 16.48$ 元

第七章 嘉瑞合記麵粉公司

工人家用每人平均 $\frac{16.48}{5} = 3.29$ 元

附註有七人未詳未計入

(7) 工人已婚未婚比較

已婚者 八十六人

未婚者 六十四人

鰥夫 四人

(8) 工人入工會者與未入工會者比較

入工會者 八十九人

未入工會者 六十六人

第七節 工人之籍貫

查工人之籍貫，以天津，靜海兩處為最多，幾佔全廠工人之半。此種場合，不難推其因果，蓋凡工廠之所在地，或廠主工頭為某地人，則該處工人必佔多數，証之事實，方知此假設為不謬也。該廠股東多津人，而廠址又在津地，是天津之工人為多，真必然之結果；又因

原動部領班及小工領班均為靜海人，故靜海工人亦最夥；其次分佈於河北各縣者：安次三名，武清四名，景縣八名，青縣四名，保定四名，通縣三名，寶坻一名，冀縣四名，南皮四名，河間二名，鹽山三名，文安三名，大名二名，南宮二名，霸縣一名，交河三名，廣平一名，任邱二名，棗強一名；分佈於山東各縣者：曹縣四名，德縣二名，東平二名，泰安二名，濟南一名，唐邑一名，臨清一名；分佈於江蘇各縣者：徐縣一名，江寧三名，無錫一名，南通一名，南唐一名；分佈於浙江各縣者：鎮海二名，奉化一名，吳興一名，定海一名。

第八節 廠方待遇工人之一般

該廠因開業無幾，對於工人待遇除工資有底冊可查外，多無明文規定，茲就其習慣例法約略述之：

工資 工資之發放，例在每月一日，計一月發放一次，工資之高低有如前表，除技師每月一百五十元新薪資，總領班及領班每月三十元至五十元工資不計外，

普通工匠最高三十元，機工最高二十二元，小工最高十四元，總平均十二元八角六分。

(1) 工時 每日工作十二小時，分晝夜兩班，(除臨時木匠雜役挑水無夜班，前門更夫無晝班外)，每星期倒班一次，倒班時間為星期日，上午十二點，即是日每班工作延長六小時。

(2) 假期 以國府公布放假之日，為放假期，其餘概不放假。

(3) 分紅 技師總領班有分紅權利，機工機匠及小工年底給予雙月，不給紅利；至更夫，廚夫，臨時木匠等並不給予雙月，亦不給紅利。

(4) 茶葉錢 機匠，機工，每月每人給予三角茶葉錢，小工則否。

(5) 飯宿 該廠工人無論機工小工，皆管住宿，惟膳費除工匠機工每月每人給予八元五角外，其他小工等概不給予。

第七章

嘉瑞合記麵粉公司

(6) 病假及事假 工人有病請假，或因事請假，或因工受傷，皆須自找替工，不然照扣工資。

(7) 工人出入 工人概不得自由出入，事先須聲請工務科，通知庶務處，發給出門証方准通行。

(8) 賞罰 該廠既無製定賞罰規則，且無前例可循，茲不贅述。

(9) 工人解僱 僱工分臨時與長期兩種，臨時工人工資按日計算，廠方得隨時辭退之；長期工人，遇歇業或犯廠規者辭退之。無論長工短工在入廠以前，須經人介紹，並須立具志願書，覓取妥保，方准入廠，茲將該志願書介紹於左：

立志願書 年 歲 人現承 介

紹願入嘉瑞合記麵粉廠充當 職任每日工資

元 因廠方臨時短期租用嘉瑞麵粉股份有限公司

司之機器磨積存小麥以本年國歷六月底左右為期滿

第七章 嘉瑞合記麵粉公司

之日 亦係臨時短期僱用情願承認隨時辭退或解散絕不發生爭執及各種要求以後如有發生以上情事以及違背廠章舞弊情事或對內對外有不法行為均由保人担負完全責任概與廠方無涉如廠方因此受有損失時均有保人立即担負完全照數賠償之責恐口無憑

立此志願保證書存照

立志願書

舖保

中華民國 年 月 日通信處

第九節 工人之衣食住及其他

工人收入低微，衣食樸素，斯固無可避言，顧亦有不能一概論者，如各紗廠之浮華工人，往往在上工時，衣破衣，下工後即另換新裝，彳亍街頭，爭逐酒食，尋花問柳者，頗不乏人；該廠之工人固亦難免少數是非之徒，但克己安分者誠居多數也，其收入低微，固為其儉樸之主因，而廠方之戒備，工人之不得自由出入，實亦足檢束其身心。據查每一工人年約需粗洋布褲褂兩三身，布鞋四五雙。樓上機工比較清潔，小工和機匠最不講

究；食品：機工機匠概由廠方供給，每月每人伙食費八元五角，有外廚包辦；小工部自己設有廚房，廚夫二人，由廠方給予工資，所食為該廠所出之三等藍牛麵粉，價格按出廠三元二角之原價扣除五分回用，三分腳力，及麵口袋錢，計每袋約便宜一二角，每月用麵總值，放餉時由庶務科扣除，煤水等費由廠方供給，計每人每月伙食費約需三元五角左右。每天兩餐，饅首及菜湯，小菜由自己隨意買，不算入伙食內，每日開飯時間，多無一定，開飯時亦不停工，下班之工人可隨意在宿舍吃，上班之工人在工作房吃，夜間廚房不動伙食，工人餓時可隨意點心。

工人之宿舍兩所，小工作一所，機工佔一部。小工所住北為四合平房，除東房兩間，用作工會外，工人所佔用者，均計二十間，住小工一百有奇，每間約住五六人不等，機工部住者為兩間，五層樓房，共計十間，住機工四十人上下，每間約住三四人。

關於工人之娛樂，及衛生，無甚設施，工人下班後，亦間有推牌九打撲克情事，亦有以彈唱，藉作消遣者，但出外尋樂者甚少。

第八章 結論

本市麵粉業之不振，不能與外粉競爭之原因，以吾人觀之，其癥結所在；一在受麥粉特稅之束縛；一在資本薄弱。麥粉特稅阻礙國貨，自十七年頒佈施行，麵粉業即受莫大打擊，一年之中，因特稅而相繼倒閉者，多至四家；爲此，天津市麵粉公司同業公會及總商會曾籲請政府專案豁免麥粉特稅，以挽危局；茲節錄總商會呈中央電文，以見特稅之弊，『麥粉特稅之制，於十七年頒佈發行，當局之意，固以爲統一稅收，實行關稅自主之先導，殊不知該項條例最大弊害，足以置津廠於死地，而北省民生因受連帶影響者：（一）爲國粉外粉同稅率之不當；（二）爲原料免厘，南北利害之不同。茲先言稅率不當之害：查洋粉運銷北省內地，向須到處納厘，每袋約計一角六七分。自特稅實行以還，國粉不過改厘爲稅，等於未裁，而外粉因劃一之故，反形輕減，更可於內地暢銷，而國粉之壓迫轉益加甚，粉廠之賠累，愈不

第八章 結論

能支；故十七年一年之中，津埠粉業受此絕大打擊，幾至全體敗壞，卒至是年歲底，竟有四家停歇；舊業僅存其一；民十八年雖有一二家再行成立，然新舊均在喘息垂危呻吟待救之中，暫求支持而已。其次再言原料免厘問題，查施行特稅之本旨，原係小麥免厘，改徵粉稅，立法表面未嘗不善，無如北省小麥，因爲主要民食，向不徵任何稅厘，若南省小麥，以其列入雜糧，多數輸出，始有厘金之徵。故原料免厘，南省粉廠已實獲其益，而北省粉廠則徒受加稅之累；是津廠既受洋粉之壓迫，復較滬粉担負猶重；以上兩項，實爲津廠特殊受害之大端。至於關係民生者，則麥粉既已無端增稅，廠商勢不能不加於售價之中，以取諸民；北省連年災歉，民生艱困已極，豈堪重加担負，再增其累？况貨物成本既重，自必滯銷；其結果，必至民商交困，稅源枯竭而後已。』。文中對於本市麵粉業所受之壓迫，言之極詳，個中人言，極爲沈痛。麥粉特稅，如不能取銷，不特此寥落

第八章 結論

晨星之麵商無幸，外粉從茲愈益壓迫操縱，華北民食，正不堪設想。迄今數載，雖麵粉特稅自二十年起改由統稅管理所徵收，每袋特稅由一角中扣還三分獎勵金，但此垂危之新興工業，仍難掙扎以圖發展也。此外資本薄弱，亦為該項工業不振之一因，試觀各公司之資本，無逾百萬者，而資本之大部分，又為不動產所佔據；流動資本，僅佔十分之二三，自然不敷分配，當麥價低落，

交通暢達之際，因缺乏資金，不能向各產區大批購進，以備他日之需要；每至原料斷絕，始派人前往進收，以應急需，倘遇麥價平穩，交通便利，尙能敷衍；否則虧累立至。是類民食工廠，非有雄厚之資本不為功，不然，資本一旦週轉不靈，必感原料缺乏之痛苦，津市以往各麵粉公司之相繼倒閉者，可為殷鑒也！

※ ※ ※ ※ ※

中華民國二十一年一月出版

天津市麵粉業

調查報告

每册定價大洋八角

主編者 吳 甌

核訂者 李 銘

校訂者 陳 舉

調查兼
劉基漢 周金銘
陸潤璞 喬瑞鐘
王冠杰 黃顯若

編輯者
李育桐 陳明府
牛春和 焦一民

印刷者

社址特一區十六號路
天津協報社
電話三局一八八號

天津市社會局印行

封 底