



條
理
餘
譚

特別
又4
4899
22



條
理
條
譚



條理餘譚

○玄語ハ天地ヲ説贅ハ天人ヲ説敢語ハ堯舜周孔ノ道ヲ説三語ノ撰次各異也仍テ三語ヲ合テ梅園全書ト云ニモ可也

○我ツラノ、古人ノ著書ヲ見ニ精覈該博ナラサルニ非ス然レト議論偏隘ニ早ク自己ノ門戸ヲ張ニトスル者多シ然ラサハ光洋トハ迂誕ニ涉ル我條理ヨリノ見ル寸ハ敏然ナキヲ不能我先生ノ学ヲ見ニ三語ノ外ノ著書ニ但條理ニ據タル斗ニテ深ク其理ヲ説タルヲナシマニテ國字ナトニテ人ノ解シヤスキヤウニ書タルハサラク、無之也余カ固陋ヲ以先生ノ趣意ヲハカルニ三語ヲトクト讀自簡ノニ夫ヲ下ニテ條理

ヲ探ルホトノ人ナラテハ其道ヲ傳ルニ不足若津ニトメロ古ニ
任セ凡庸人ニ解セシメントスルハ勞シテ益ナキトノ事ナルヘシ
此ニ一ノ話アリ向ニ高僧アリ不殺生ヲ説一富家ノ女
子功德ノ為ニ衆僧ノ衣ヲ洗濯セシトヲ望ム然ルニ衆僧ノ
衣ニ蟻凡蝨ノ多集タル故ニ沸湯ニテ洗ハシカト思ヒワツ
ラニ彼老僧ニ問シカハ老僧ニハシ打案シテ其蟻凡蝨モクニク
経堂ニシテ尊キ經文ヲキタハ沸湯ニテ殺タリトモ何ノ妨
カアルヘキト答ラレシト也此等ハ婦セノタクヒニモ餘リニ深ク
不殺生ヲ戒タル故ニカル問答モイデクルニ我カノ及ハヌ所ノ
道ハタトヒ尋聞タリ凡却テ迷ノ種子トナルヘシ孔門ノ第
子ノ仁尹問孝ヲ問ニモ其方箇様ニ行ヘ其方ハ箇様ニセヨ

ト指揮シ玉ヒ人ニシテ其言ノ異ルモ此意ナラニカ只天地ノ是
非ヲ取捨シ天地ノ大道ヲ行フコソ大人ノ志ナルヘケレ瑣
ニトメ偏隘ノ道ヲ立ルハ一家ノ説ト云ヘシ大道トハ云ヘカラ
ス然レトモ人ハ妄惑ノ念深キ故ニ賢トナク愚トナク我一
生安心ノ巢窟ヲ得シトヲ求ルモノニ此小道ノ世ニ行レヤ
スキ所以ニ今匹夫匹婦ノ浮屠ニヨク親ムハ安心ノ巢窟
ヲ早ク得レハ之然レ凡其説ノ天下ニ一統セサルハ時ニ識
者出テ其説ヲ打破スレハ之我ヨリメ見ル時ハ安心ノ巢窟
ヲ得モ不得モ同シク天地ノ大道ヲ行サルヲ得サレ實
ニ是人情ヲ得ノ好消息ト云ヘシ天地ノ大道ト云ハ即三
語ノ本旨ナレバ此ニ云ヘキトニ非ス

○條理ヲ学フ時ハ古ノ通モ不用ノ事ノヤウニ思フ人モ
アルヘケレ夫ハ大ナル誤ニ條理ノ学ハ我ニ是非ヲ以他ノ
一是非ヲセメ百家ト共ニ守禦區畫メ一家ヲ立ルル比
ニアラス天地ノ條理ヲ正メ百家ヲ取舍シ天地ノ化育
ヲ助クキト此其本意ニ衣食ヲ以此ヲ言フニ衣食ハ
本飢寒ノ為ニ設クナレ凡國ニニテ其度制各異ナルハ
此亦然ラナルヲ得ナルノ執力ニ必シモ彼此ヲ争フヘカラス
故ニ人ハ先我本國ノ制度ニ從ヒカテ其上ニテ他邦ノ制
度ヲモ取捨メ用エニ是天下ニ通スルノ通ニ若我習氣
ニ心カレ本國ノ制度ノ外ハ忌ミ嫌ヒ又ハ新奇ヲ好ミ本國
ヲ背キ他邦ニ隨フハ何トカ見識アルヤウナレ凡皆我所

好ニ淫スルト云ヘシ近比京師ニ碁ヲ好ム人アリ然レ凡其子ニハ
其碁ヲ教ヘス人其故ヲ問ヒニ我ハ碁ノ道理ヲ以萬事ニ推
ワタシテ用ニ今我子ニ碁ヲ教タリ凡我ホトハ碁ヲ用ニ立
得マシキト思フカ故ト答ヘキト此人ハ能近ク譬ヲトルト
云ヘシ若人アリテ碁ニモ人道ヲ備ヘタリト云ハ此則家学ニ淫スル
古ヨリ百家ノ説多ケレ凡或ハ世ヲ憂ヘ或ハ一家ノ門戸ヲ張リ我好
尚ニ淫シ時習ニウツサレ其説ヲ設ケ名故ニ時ウツリ事去テ後
ニ此ヲ見ル時ハトカク天地ニ合シ難シ是三詔ノ由テ作ル所以
○三詔ハ世ニ所謂博物宏理ノ書ニ非ス條理ヲ説ニカ為ニ古
典事物ヲ引用セリ先生本事物ノ理ヲ甚研究セリ我十四
五ノ時諸童子ト鳩ノ聲ヲカクヘ居タリニ先生来リテ鳩

ハセツヨリ多クハ鳴ストイヘリ外貌ハ閑暇ナレ其中心ノ経営
甚ツトメタリ三語中ニ平生ノ研究ナノモ載セスト見ヘタリ
古典モ多クハ正シキ書中ニ正シキ事ト見タバカリサニツ、條
理發明ノ為ニ引用セリ初学博物窮理ノ思ヲナスハ非ニ
○玄語ハ條理学ノ根本ナレ此語ニ通セサハ贅敢ノ骨髓ヲ
擦シ不能寓意ハ僅ニ数十章ナレ其甚ヨク條理ヲ發揮
セリ此モ玄ニ通セサハ其體貌ヲ得ルノ難シ

○圖ヲ見ニ法アリ大抵上ヲ天トシ下ヲ地トシ右ヲ易トシ左ヲ
トス大圈ハ混成ノ小圈ハ案立ノ思系理ノ剖析ヲ及比
ヲ示ス雙系圈ハ剖析ノ位置ヲ正シ直ニ其剖析ヲ明ニス
此其大較ノ凡理ハ上下剖析ノ貫徹ス然レ凡理ノ往處ニ隨

テ體性モ亦異ニ一歲中ニ冬ニ夏アルカ如シ寒極ハ氷雪ヲ結ヒ
暑極ハ雷電ヲ發シ其體性ヲ變ス又人身ニ就テイフニ人身ノ
表ハ皮ヲ纏ヒテ内體ヲ保ニシテ外物ニ接ス皮ハ一ナレ諸體
ニ隨テ用ヲ異ニシ各一境ヲ分別セリ此里至ノ小圈ヲ綴ル所
以ニ此外圖法ニ變化アレ凡此理ヲ會得セ思半ニ過ヘシ
○凡條理ノ通ニ統散アリ古人ノ言サル處ハ已ムヲ不得ノ新名
ヲ不立ヲ不得男セヲ合ノ人ト云ハ古ヨリ有之トモ天地水火

ヲ合スルノ統名ナキ故ニ天地ヲ合メ體ト云水火ヲ合メ性ト云贅語
身生帙ニ如此圖アリ經脈ノ本名心肝ヨリ出ル白系赤系ヲ指
ノ云經ハ膏體ニ易トス脈ハ血體ニ會トス今此圖ハ膜上ノ
經脈膜下ノ網脈ヲ對合スルノ統名ナキ故ニ經脈ノ字ヲ取テ

經脈ヲ合メ經ト云網脈ヲ合メ脈ト云咽腸亦同讀者此義ヲ不知
ハ圖書共ニ名實混淆ノ竟ニ曉スヘカラス此類甚廣ニ枚舉シ
難ニ故ニ露部ヲ讀寸ハ露境ニ入テ天地ヲ盡シ没部ヲ讀ハ
没境ニ入テ天地ヲ盡シ然メ後天地ノ本體ヲ會取スヘシ此觀
物ノ法ニメ三語ヲ讀ノ大要領ニ
兼スルニ古書ニモ此法ナキニ非スト雖但
條理ヲ立ナルノミハ聖ノ字ヲ如キ古ハ處ニ
隨テ義ヲ異ニス此擬議ノ
適ニ古今同然

○條理ハ新說ニメ一家ノ學ニ似タレ其甚廣大ニメ其津涯ヲ
知ヘカラス梅園先生平日ノ言行詩文或ハ門人教授ノ通
皆條理ニヨルト雖人其條理タルヲ不知此理言行ノ大小
詩文ノ巧拙ニアツカル事ニ非ス詩轍愉婉錄ノ著書ノ如キ
皆條理ニ折衷セリ門下ノ人モ多クハ其然ルヲ不知然ルニ

今玄詰ヲ講譯ノ世間凡庸ノ人ニ條理ヲ曉サシメント欲スル者アリ是則條理ヲ不知者ノ言ク嗚呼其人ニ非レハ道虚ク行ハス我少年ノ時甲州武田信玄ノ事ヲ人々ノ評判スルヲ聞クニ信玄ヲハ我同等ノ人ノ如ク甚輕ニシク此ヲ論セリ後甲陽軍鑑ヲヨムニ信玄ノ衆ヲ御シ兵ヲ用ル誠ニ絶世ノ豪傑ニ其麾下ノ諸將モ皆萬夫ノ雄ニ故ニ狙徒翁モ馬場山形内藤高坂ノ人ニヨハ殊ニ推重セリ今ノ世ニ生レ武事ヲ鍛鍊スル人ノカミル粗率ノ論アルハイカニヤ眼アル人ハ世ニ少キモノト見ヘタリ夫條理ハ言カクキヲニ非ト雖玄詰ノ深意ハ學問ニヨタリ舊習ニ蔽ハレル人ナラテハ得テ論スヘカラス况ヤ新學ニメ世ノ人イニタ條理ノ名ヲタニ聞サルヲヤ

○及觀ト云天人ト云是條理學第一ノ急務ニ是ヲ知サレハ準繩得テ立カタニ然レレ一端ニノ曉諭スヘキニ非ス

○理ト故ト相對ス故トハ俗ニ云ワケト云丁ニ理ハ昭々タルモノ故ハ冥ニタルモノ今人氷ハ冷ニ火ハ熱スルト云ニツキ種ニノ理ヲ推メ此ヲ論ス然レレ何故ニ氷ハ冷ニ何故ニ火ハ熱スルト云故ハ知ヘカラス理ヲ好メサル者ハ故ヲ以理ヲ排シ理ヲ好ム者ハ理ヲ以故ヲ掩フ共ニ理ヲ得サル者ニ

○理ト氣トノニツ分別スヘシ氣アルニ必理アルニ理アルニ必隨サレテアリ冬ニ寒夏ニ熱ノ氣ハ理ヲ推テ知ヘシ然レ夏ニ雷冬ニ雷是亦氣ノナス處ニメ理モ亦隨サルヲ不得故ニ理ハ氣中ノ理ニメ理ヨリ氣ヲ生スルニ非ス故ニ冬ニ寒夏ニ熱ハ理ハカリヲ推メハ冬ニ雷

夏雪ノ理ヲ説フ不能冬雷夏雪ノ氣ヲ尋テ而後其然ル所以ヲ
知ヘシ然ル所以ノモノ則理也又夏ハ人ノ熱ヲ若クシ是理ノ當然ニ
然レド病ヲ病ム人ハ寒戰ス是平人ノ理ヲ以テ推ヘカラス故ニ其病
候ヲ診シテ其氣ヲ察シ寒ノ理ヲ知ヘシ是理氣ノ別ニ然ルヲ
冬寒夏熱モ理ト云冬雷夏雪モ理ト云テ氣ヲハ言サル時ハ其
理混雜メハテハ人ノ笑トナル人理ノ氣中ニアルヲ不知但理ヲ推テ
好テ及觀ニシラシ况理非ノ理ヲ以天地ヲ包括セニトスルハ所謂
管中ノ一斑ヲ窺テ全豹ヲ説カ如シ

○右ヨリ虚無ヲ尚フ人アリテ無萬物ノ根元ト云夫物ハ氣アリ
テ而後體アリ有無ハ體中ノ事ニメ氣ハ有無ヲ云ヘカラス
今體中ノ有無ヲ以氣ヲ説ハ粗率ト云ヘシ凡物生スルハ則有

滅スレハ則無然レモ氣ハ有無スヘカラス氣モナクノ無ト云モノ
物ヲ生スト云ハ、枯木モ花サキ腐種モ萌芽ヲ發スヘシ今喜
怒睡覺ハ氣ニ喜怒睡覺スル者ハ無ニトイハ人豈此ヲ信セシヤ
有ハ無ニ對ス有ヲ除ケハ無モ亦不可言^有如此相對スト云ハ是
ナリ^無如此無ハ有ノ母トイハ、非人ノ生少老死ノゴトキ
次第ニ無ヨリ有ヲ生スルニ似タレド天ハ造化ノ通ト云モノニテ自
有之無自無之有ト云ヘシ相生スト云ヘカラス有無ヲ以テ
造化ノ底ニ蘊ヲ説ハ支離ニ屬ス

○物ニ貌ト云フアリ貌トハ世ニ云様子境地ト云畧近ニ貌ヲ得
サレ其物ヲ盡スト不能故ニ人ヲ知シト欲セハ其人ノ幼壯老ノ境
ヲ善ヘ富貴貧賤得意失意ノ境ヲ考ヘ内外ノ言行ノ境ヲ

考へ其上ニテ黙坐メ其人ヲ想見ハ其人貌自我眼前ニア
ラハルハ天地ヲ觀モ亦然本神天地華液ノ境ヲ夫ニ
能分別メ然後天地ノ貌得テ見ヘシ人道ヲ觀ニモ先天人ヲ分
別ニ百家ノ說ヲ斟酌シ然メ後人通ノ貌得テ見ヘシ此貌
ヲ見ルニモ條理ニヨラサレハ其真ヲ得ルヲ難シ若條理ニヨラ
ズメ一飛メ其真ヲ得ニト欲スルハ木ニ縁魚ヲ求ノ類ナルヘシ
○我始玄語ヲ讀ミ寸漫然トメ其門ヲ得ス後稍頭緒ヲ
得ルニ當テ欣然トメ寢食ヲ廢スルヲ多シ然レモ但章句繁
雜ナルヲ覺フ其後初テ其言ノ易簡ニメ其中ニ廣大精微
ヲ具スルヲ悟リ此讀毎ニ夕、其篇章ノ早ク讀終ラニ
テ恐ル又其初ハ此語ヲ讀ニテ百家ノ說ヲ甚輕蔑スルノ

意アリ其後至テ百家ノ書ヲ能尋釋スルニ非レハ此語ノ深
意モ亦盡シカタキヲ覺フ是我此學志アリテヨリ今至マテノ
次第之是亦四十九年ノ非ナラニカト思フマニ此ニ記メ他日得ノミ
○人ハ天ヲ載キ地ヲ蹈生死ノ間ニ遊フ貴賤賢愚同シク此途ヲ
出ルヲアタハス故ニ云知無不知不知或將為魯衛之改ト
此徹底ノ理也然レモ學問ヲ十三通ノ真ヲ得ニト欲スル者中途
ニテ却テ僻見ヲ生スルヲアリ我嘗テ譬喩ヲ設テ云今一ノ大山
數アリ、類里ヲ隔テ、此ヲ望ニ峯岳溪谷一日ニ瞭然トメ堂宇ニ
指カ如シ此賢遇共ニ同シク天地ノ間ニアソヒ
其旨趣異ナル処ナキカ如キノ喩ニ因テ其山ノ形勢ノ真ヲ
得ニト欲メ山下ニ至ニ及テハ向ニ瞭然タルモノ何レノ處ナルヲ不知
又山中ニ入ニ至テハ一木一石ニ我眼ヲ蔽ハレ歩武ノ間ニ東西位ヲ易ヘ

茫然トメ其往所ヲ不知 是學問ニ入テ却テ迷ニ多キノ喻ニ人通ノ多
岐此ヨリ起ルト可知思フニ人ハツトメテ良師
ヲ擇ニテ道ヲ 因テ其山中ニ室廬ヲカクニ年月ヲ経ルニ或ハ新
學ヲハシ
樵漁獵トト次第ニ遊歴スルニキニハ昔我數里ヲヘタテ、初テ
此山ヲ望シ時何方ニ高キ峯ト三ニハ此峯ニルニ何方ニ谷ト見ヘ
ニハ此谷ニルニト次第ニ發明ノ大方ハ昔望見シ山ノスガタニカラス
モノニ 此學問自得ノ地ニ此ニ因テ考ルニ
奇説ヲ好ク真儒ニ非ト知ヘシ 此我條理ニ由テ少年ノ時ヨ
リ朏明スル處ニハ此ニ記メ他日識者ノ断ヲ待

○言語文辭ノ道皆擬議ノニツヲ不出孔子曰父在觀其
志父没觀其行三年無改於父之道可謂孝矣ト此公叔
父子ノ父臣ト政トヲ不改ノ章ト相似タリ賢明ノ君即位
ノ始旧弊ヲ改メ新政ヲ於スハ別ノ事ニ然ルニ世ノ人孔子

ノ言ハカクアレ不善ヲ即時ニ改ムキコトト此章ニ就テ議
論ヲ起ス者アリ此ハ一向ニ言語ノ擬ヲシラメ人ニカル料簡ノ人ニ
條理ノ道ヲイカホト説聞セタリト一言一句性物ノ剖對ア
リテ擬議ノ變化無窮モノヲイカテカ解ニ得テアラシ良ニ
可歎息

○玄語本宗天地篇ニ云往則從而送之來則逆而迎之高則
登而望之深則入而度之竊ニ平疑宇宙者之為也ト條理ノ
道ハ實測ヲ主トスレト切ニ函吞ト穿鑿トヲ忌ム近比西洋
ノ醫書ニ人身腠理ヨリ目ニ見ヘ又蒸氣ヲ登スルト云又ハ
乾燥ノ食物ニ口中ノ津液ヲ費スナト云人ニ擊節ノカヤ
ウノ事ヲシラ子ハ人身ノ理ハトカカハレヌヤウニ思フハ一ヲ

知テニヲ不知之天地間ノ理ハ人ノ智カニテ窮尽スルナラヌヲヘシ古来ヨリ世ヲ逐テ次第ニ新説ノ出ルヲ見レハ今ヨリ以後イカヤウノ新説生シモ得テハカルヘカラス然レトテ條理ノ大概ハ辨シ難トニアラス凡人身ノ氣上云モ精廉アリテ其理ハ剖析シ尽スヘカラス声色ノ聽視ニ於ル人々、耳目ニ聲景色ヲ受ルトノ三思ヘト氏耳目モ亦視聽ノ氣ヲ發ノ聲景色ヲ收ム故ニ視聽久キ時ハ耳目モ亦勞ス此其徵ニ

我思フニ銅鏡ノコトキモ常ニ匣中ニ藏ルモノト常ニ遠境ヲ得サレハ此ヲ言フ不能日月星辰モ地ヨリ彼ヨリミレハ彼ヨリモ地ヲ見ルヘシ光景ノ粗氣ヲヘモカリ互ニ相交ル天地間ノ物相給資ノ氣ニ交錯錯能推量レハシ

飲食モ亦然人々、飲食ノ精液ヲ次其テ身體ヲ養フト云フヲ知テ飲食モ亦化成ノ氣ヲ人ヨリ資ト云フヲ不知人ノ騰理ハ外氣ト交接スルモノナレモ室内ニ居モノ門外ニ出レ其氣豁然タリ山野

ニ出レ又其ヨリ甚シ人但我氣ノハレヤカナルヤウニ思ヘ氏其實ハ内氣ヲ発スル外氣モ亦入ル發收ノ氣相及ノカ均シ其積微ノ能ヲ尽ス人ハ力ノ及所ニ非ス人多食シテ精神惰リ筋力懶ナルハ外氣勝バ之精神爽ニ筋力健ナルハ内氣旺スレハ之在天地ノ間ニ生ス者内氣ト外氣ト相和ノ其生ヲトグ内氣少ク外氣多キモノハ其生淡泊之外氣少ク内氣多キモノハ其生濃厚ニカクイハトテ物理ハ研究スルカアミト云ニ亦ス我身混成ニ居テ條理ヲ繹ル是我道ノ要領ニ物理研究ノミヲ好メハ我心夫ニ淫シ天地ノ全體ヲ知ルヲ不能又高見ニ誇リテ物理ヲ勿心略スルハ混成ヲ知テ條理ヲ繹スルヲ不知ナリ人ニ三語讀ニテ會得スヘシ

○人ノ飲食ハ胃中ニ化シ吾骨肉ヲ養フハ固然ニ然レモ胃囊ヨリ

上下ハダ、飲食ノ通路トノミ思フハ非ニ今人自分ニ飲食ヲ調和煎
烹メ其氣ヲ鼻ニ呼嘯スルコト久シキ時ハ其食ヲ多ク食フコト不能
此ニ由テ思フニ食道ノ上體ハ飲食ノ精氣ヲ資胃囊ハ精液ヲ
資洞腸ハ廉液ヲ資ト見ヘタリ又水ニ游泳スルハ絶テ渴スルコト
ナシ久旱忽雨ヲ得ル人水ヲ飲テ少シ又巴豆ヲ食テ握ル瀉下
スルコトアリトキレリ此等ヲ合メ思フニ人身ニ内外ニ種ノ開門
アリト 雖精ナル者ヨリメ此ヲ見寸ハ内外ニ氣ノ出入スルコト而囊
ヲ水中ニ弄スルカ如シト見ヘタリ造物者ノ巧想見ヘシ

○玄語ニ膀胱ハ上口ナシト云リ西説ハ精微ヲ尽ス故ニ膀胱上ニ
細絡ツリタルヲ見テ受口アリト云此等ヲ疑フ人アリ余思フニ
小水本廉質ニ廉ナルモノ滲漉スルハ必其通路アルハニ然レトモ

其通路人目ニテ分テ難キ故ニ腸胃ニ對ノ上口ナシト云譬ハ金鐵
ハ地上ノ諸物ニ比スレハ堅體ニ水火ヲ不漏然レモ寒熱ノ氣ハ
透過スルニ寒熱モ麓氣ナレハ金鐵中ニ其通路ナキコト不能若
後世精巧ノ人アリテ金鐵中ニ寒熱ノ氣ノ透過スル道路ヲ見
出スコアラニモ難知然レモ今ノ世ニ居テ其精微ヲ見出サズメハ
金鐵ノ理ハイハレト云フニハアルコトニキニ金鐵ハ密質ニ水火ヲモ
ラサスタ、寒熱ノ氣ハ透過スト云テ事タレリ舉世多クハ自家
ノ家学ニ淪シ其真ヲ失フ者比、皆然故ニ我獨端坐ノ思ヒ
ヲ一氣ニ通シ然後條理ヲ釋ル寸ハ萬物皆友ニ備ルト云ニモ
虚語ニハ非スト悟リキ

○人ノ神ハ一身ノ英華ニテ心ニ根據ニ頭ニ用ヲナシ翻テ又一身ニ遊

戲ス此獨神ノミ非ス人ハ聲色ヲウクルノ性アル故ニ其數ヲ耳目ニヒラク
方寸ノ耳目ノミ視聽ヲナスニ非ス一身ノ視聽ナリ其餘準知スヘシ若
物ノ其用ヲ異ニスルカ如ク諸體豈給資ノ一身ノ用ヲナストヲ得ニヤ生
子豈父母ノ如ク精神支體ヲ具足スルヲ得ニヤ此條理混察ノ趣意
之故ニ日ハ天易ノ散メ天トナルヲ不能ニ水ハ地會ノ結テ地トナルヲ不能
萬事如此融通セテ混察ノ條理ヲ知テ難シ

○條理ヲ釋サレタラニ物理ヲ研究シタリテ物ノ貌得テ知ヘカラス夫
天ハ乾燥清明ニ地ハ潤溼濁暗ニ天易地會ニ和ノ水燥ノニツアリ水
ハ冷ニ溼ニ燥ハ温ニ燥リ互ニ相及メ其用ヲナス地上ノ萬物皆水燥ノ
中ニ網縷セラレテ水ニ魚龍藻樹アリ燥ニ鳥獸草木アリテ其造化ノカ
相均是ヲ燥ト云ト雖天ノ清ニ及ハス是ヲ水ト云ト雖地ノ濁ニ及ハス是ヲ燥

ノ名ノ設ル所以ニ然ルニ西人地面ノ氣ノ溼ヲ帶リ見テ是ヲ霧環ト云人
淡水ノ中ニ居魚濃水ノ中ニ居ト云カ如キ條理ヲ不知者ノ言ニ今海
水ハ冷ト雖極寒ニ非ハ其中ニ燥氣ナキヲ不能此ニ由テ魚ハ火ノ中
ニアルトイハ其言豈理ナランヤ苟モ如此ハ言諾ノ條理分別セス何ノ
言ハカニヤルヲカアラン豈物貌ヲ見テ得ニヤ

○前ニモ言シ如ク條理學ハ幽微ヲ研究セシカハト云フニ非ス人身ニ
就テ此ヲイフニ耳目手足其外ノ諸體ノ如キ各人身ノ用ヲナスガ為ニ
設ルル造物者ノ巧ニ今此ニ就テ人身ノ條理ヲ正スハ人身ノ體貌自
ラ見ヘシ然ルニ鹵莽ノ人ハ平常ニ目ナレタルニハ心ヲモ用ヒス西說ノ目ニハ
玲瓏膜アリ耳ニ鼓膜アリト云フキ其新奇ニ驚キ頻ニ此ヲ讚嘆
ス而ノ耳目手足ノ如キ顯然タル造物ノ巧ヲハ目ナレタル故ニサシテ高ニ

トモ思ハイカニヤ我有奇疾去南則就北抱奇不為奇徒好聚
訟惡親彼貌、且弗親豈能冀玄哉ト此言能思フヘシ人多クハ物
理ハ但ヒタスラニ研究スル物ノ體貌自ラ見ルシト思フ似テ非ナル言ニ西人
ホト奇巧ヲ盡ミタル世ニケレ今其譯書ヲ見シ但新奇ヲ競ヒ言語ニ
抑揚アリテ妄貽ナラス豈能物貌ヲ知トシヤ偏隘穿鑿ノ人ハ我一
癸見ヲ張本トシテ夫ヨリ枝葉ヲ生メ一家ノ言ヲナス故ニ醫者ノ病ヲ治
ルニ或ハ寒ヲ主トスルアリ或ハ熱ヲ主トスルアリ療治ニクセアリテ或ハ寒ヲ
主トシ或ハ熱ヲ主トシ人ノ得テ不得テアルハ尤ナルトナレ我得テナル術ヲ
以天下治病ノ道ヲ易ニト思フハ狀ニ試ニ見ヨ人身ノ病何必シモ熱中
ラニ何ソ必シモ寒ヲラニ人ハ人身ノ和適アリテ若偏ニ交ルトアルハ必疾病
ヲ生ス是婦人小兒モ能知ルトコロニ然ルニ豪傑ノ徒却テ我私見ヲ

誇張凡庸人ノ眼ヲ眩耀スルヲ好ム是條理ノ世朋ヲカナラサル所
以ニ

○人ハ至テ多智ナル者故其智ヲ閉塞ノ使ハサル寸ハ必人通ノ妨ヲ生ス
多智ナルカ故古ノ聖王其心ニ本ツキ文武禮樂種ノ技藝ヲ設ケテ
一乃民ヲ教化ス此獨國家ノ用ニ立ニト欲スルノニ非ス人心ヲ安ニシ人情
ノ濫溢ヲ鎮靜セシク為ニ故ニ才智多キ人ハ學問ヲモテシテ我才智
ヲ使ヘシ又才智乏キ人ハ平生人間ノ事ニ我十分ヲ尽シ外ニアマレ
トノ才智モナラハ學問ヲナサストモ何カ苦シカルヘキ人ハ我求ル處ヲ
ハ得ト雖我求ムガル處ヲバイカデカ我有トナスヘキ故ニ學問ハ用ニ立
ト思フ人ハ用ニ立用ニタヌト思フ人ハ用ニタヌ少シ用ニ立ト思フ人
ハ少シ用ニ立用不用共ニ疑ミク思フ人ハ一生ヲ疑惑ノ中ニ送ルニ是以

人苟シクモ我分ヲ守リ我職ヲ守シテ天下ノ良民ト云ニモ可シ人ノ能セ
サル所ヲ強ルハ大人ノ道ニ非サレト世中人多ク時勢ト教トヨリテ善
ニモ悪ニモ向フモノナレ、君師タルモノセツシムハキハ政教ノ通ニ世ノ中ニ
大儒ト稱スル人ニ我門ヲ張互ニ相抵排シテ理学ヲ貴フ人アレハ理学ハ
夕ハヒモナキモノト云人アリ和音ハ夷狄ノ音ニ近キト云人アレハ和音ハ
万国中ニ勝ンル音ニト云人アリ如此ハ皆一家ノ説ト云ヘシ大道トハ云
ヘカラス儒者ハ人ヲ教ル道ヲ知ル者ナルニ如此同士軍ノミシテハ傍觀
スル者イッレニカ直從スヘキヤ皆是儒者ノ罪ニカクイフ我モ亦其
中ノ一ツナラニカト思ヒテ不覺筆ヲトメテ微笑ヲ発シキ
○人ハ一藝ニ能達シテ自餘ノ事ニモ多クハ聰慧ナルモノ之若自餘
ノ事ニ聰慧ナラサル人ハ其藝ニ必未熟ナルヘシトキレリ此論甚是是ニ

人ノ学问モ自得ノ樂地ヲ經ル人ナラテハ至道ハ論ニ難シ若此境
ニ至ラサル人ハタトニ博洽ヲ百家ノ説ヲキハメタリトモ其学问皆
門ヨリ入ルノ珍ナルヘシ如此人ハ或ハ倦怠ヲ生シ又ハ歧路ニ迷ヒ終身
常ニトメ樂地ヲ不知是皆胸中ニ根本ナキニヨル如此人ハタト
ニ條理ヲ学タリテ何ノ益カアルキ

○條理ノ言ニ散小天地ト云フアリ夫人ヨリノ觀ル寸ハ我ヨリ
上ナルモノハ虚氣ヲ精粗アリト雖條ノ是ヲ天ト云我ヨリ下ナルモノハ
實體ヲ堅軟アリト雖條ノ是ヲ地ト云是我大物ニテ天地ノ由テ立
所ハ然レニ物アレハ氣アリ氣アレハ物アリ氣物即天地ナク物トシテ
其天地アリナルナシ是所謂散小天地之故ニ日ハ日ノ天地アリ月ハ月ノ
天地アリ星辰ハ星辰ノ各天地アリ是ヨリニテ地上草木鳥獸ニ

至ルマテ皆各其天地アリ肉中ノ蛆樹上ノ寄生モ各氣物ヲ異ニス
六其天地モ亦別ニ然ノ大物ノ天地ニスヘラレ各ニ中ニ居テ感
應細縕ヲナス然テ小物ト雖又能大物ト對ノ勢ヲ張ルモノ人ハ
小物ニナレト有意ヲ以テ天ノ無意ニ對ス有意無意ニ對スト雖ニ
カレトモ彼ハ衆大ニ我ハ孤小ニ故ニ有意ヲ除ケハ無意モ又言ヘ
カラス我大物ノ天地モ能思ヒニハ云ニ小ニ結ニ大小共ニ得テ窮尽
スヘカラス然レトモ今我虛天實地ノ際ニ立仰テ氣西象東ヲ見
テ天地條理ヲ說何ノ不可ナルヲカアラニ然ルニ今西洋ノ地動ノ
說ヲキ其新奇ニ驚キ地動ノ說ヲ知サレ天地ノ條理得テ說ヘ
カラスト思フハ偏隘ニ若新說ヲ知ラサレ天地ノ理言カラストセ
ハ將來ニイカヤウノ新說アラニモ知ヘカラス簡様ニ思ヒノグラセハ

萬事口ヲ閉テイハサルニカス此理ハ玄語ノ圖書ヲ能玩フ者ニ非ニハ得
テ云カラス

○條理ノ言ハ典常ヲ主トシテ深理ヲ後ニス今數條ヲ此ニ記ス玄語
中天地ヲ說クヨミルニ我所見ヲ以スト塊タル一易散氣ノ中ニ一會結
物アリ結物ヲヒライテ天地ヲ見ル天ヨリノ四界ヲ立是其次序ニ

右、如ク條理アルヲ知ルヘシサテ又月ハ五星ヨリ小ナレ月ヲ微小ニ說ク
ルヲ少々專日月ヲ並ヘ說五星ハ晝中ニ居衆星ハ影中ニ居ト
スヲ相對ノ說ヲ甚多ケレ日モ衆星モ景耀トト說ヲ少ニ五星ハ

日易ノ気天云ヲ吸テ露ヲ天間ニ結トハ多トケド凡五星
與地類ト説テ見少日動水燥ヲ相對トケル水燥ヲ日雲万分
ノ一ニモタラヌヤウニ説クル僅ニ日月ノ行ニ規矩ヲ説テ日月其形
ヲ塊ニシ其行ヲ岐ニテ説クルハ少シ地ハ大物ト説テ一塊ノ如クキタル
處モアリ又此外ニ地ハ大物ト雖天ノ廣大ナル中ニ人界ノ如キモノイタクモ
アラカト疑ハ散小天地ノ説アリ地ヲ天ニ對スレトモ地球ハアリ小ト思
ハ小物モ大物ト張勢ト云フヲ説近ヨ西洋地動ノ説ヲ久シク聞甚
新奇トト思ハ華液ノ説アリテ其理ヲ包括ス條理ノ言スヘテ如此ナ
ル此書ヲ讀ニテ欲ス者ハ全部ニ通メ大小混糅多寡消息ヲ比較
セサレ漫然タル鄙言異句ノ如ク作者ノ意ヲ得テ不能
○前章ノ如クイフ寸ハアリ理ヲムツカシク取マハシタルヤウニ思フ人モア

此ニサレドソレハ物ヲ深ク考ヘサル故ニ今若水火ノ理ヲ説ニテ欲セハ相
養ノ理ヲ徹底ニトキ相賊スルノ理ヲ徹底ニトキ相拒ノ理ヲ徹底ニ
トキ而後水火ノ本體得テ言ヘシ是偏ヲ合メ全トナスノ通ニ若但
イツクマテモ平穩ニ言語ニ偏ナキヤウニ理ヲ説ニテ却テ混淆
ニ涉ルニ

○人ハ理ヲ推ヲ好ニテ反觀ニクラシト云ハ今兩ハ雲ヨリ生ヌ云ハ地
氣ヨリ生ヌ絶然地水ノ其マニ體性ヲ亦及スノ氣トナリ雲トナリ
兩トナルニ非ス皆造化縕細ノカラ假レリ故ニ地氣ハ地氣ノ體
性アリ雲ハ雲ノ體性アリ兩ハ兩ノ體性アリニカルニ理ヲ推ス者
ハ兩ハ水ト云其言是ニ又其理ヲ推ノ云モ水ト云ヒ又地氣ヲモ
水ト云ハ其理混淆ノムツカシタトハ天地間ノ物水火ノ二氣ヲ

八十ノ十ト云論ヲ立テ論ニメタル寸ハ地氣ヲ水トイハシモ何カ
若シカルヘキ又仁ハ天地好生ノ徳ト云人アリ此モ仁字ヲ論ニツメタ
ル寸十トハサモ云ヘシ仁トサヘハイツミテモ天地好生ノ徳ト云テ仁
字ノ訓詁ノヤウニ云ハスハ偏ニ是仁ヲアマリニ深ク思ヒ過ノ天大
ヲ混シタル况ヤ天地ノ間生化相半スルヤタトヒ博學多才其
名天下ヲ震動ストモ天地ノ條理豈此コニタルヲ得ニヤ

○或曰中古天理ノ説出テ今ニ至ルマテ是ヲ推尊スル者多シ
然ルニ後世古聖ノ禮樂ヲ主トノ天理ノ説ヲ排スル者マ、又布之此兩
途イワレカ從フヘキ予此ニ答テ曰古來ヨリ人ニ聖人ヲ推尊ノ六經
ヲ主張セリサレモ時勢ハ世ヲ逐テ変スルナレハ後世ニ至リ古聖ノ禮
樂尽ク循用シ難シ因テ古ノ禮樂ヲモ取捨ノ當時ニ用ヒタル

ヲシ不得且人ニノ好尚アリテ其旨趣各異ナリ此ニ依テ我推
尊スル處ノ古聖禮樂何トク滅裂シタルヤウニナリ行ニ仍テ天理
又ハ良知ト云説出來リテ天ヨリ我ニ賦スル處ノ物ヲ本トノ古聖禮
樂モソレヨリ推擴スト云テ起レリ然レモ古聖ノ未カツテ言ハル事ヲ
主張ノ古聖ノ極意ナリト云ニ疑ヒテ生スル人出來リテ又其説ヲ折
破スル者アリ清ノ梅勿庵曆算全言ニ印度西洋ノ教ヲ粗ト
ケリ西洋回ニモ其初佛ヲ尊信シタルモ其後豪傑出テ人ハ人
ノ祖師トナシキヤウナシテ天神ヲ眞漠ノ中ニ設ケ其教一變
セリ其後又豪傑ノ徒其説ヲ排メ聖人ヲ以テ通ノ祖トシ其教
再ヒ變セリト云ヘリ蓋深ク思ヒ詳ニ案スルニ万国共ニ或ハ天神ヲ
祖師トシアルニ聖人ヲ祖師トスルハ人心第一ノ大疑ト見ヘタリ佛

教ハ禪ヲ主トシ其說頗次第アルニ似タレモ維摩經ノ不二法門首
楞嚴ノ圓通ノ始キ佛門高第ノ人ニモ各具說ヲ異ニセリ又
朱子ハ學問テ貴ヒ陸子ハ德性ヲ貴フ天下治ニ其是非何ノ時
ニカ定テニヤ此ハ容易ニ論スヘキトニ非ス但學問ヲツトメテハ其疑
念自然ニ氷釋スヘシト答ヘキ世ニ條理ヲ知ル人アラカレハ但如此答
ケルマニ記ス

人ハ禽獸ト性體稍類似セリ然レモ意智甚巧ニ情慾モ亦此
随テ至テ深シ故ニ鳥獸ノ飲啄産乳其性ニ任ノ羣ヲ同フスルトハ大ニ
異ニ我ヲ安セントスハ他ヲ勞ス我ヲ利セントスハ他ヲ損ス其至竟鬪
争ヲ致サルト不能故ニ昏聩ノ人輩出ノ力君ヲ立テ、政令ヲ
掌リ之カ師ヲ設ケテ彝倫ノ道ヲ明ス故ニ人ハ君ノ政ヲ仰キ
師ノ教ニ徇ハルトテ不得然レモ世ハ異材強カノ者アリテ或ハ左
道ヲ執或ハ干戈ヲ動シ良民ノ患害ヲナス者多シ是以君タル
者ハ君臣之分ヲ嚴シ法令ヲ明シ兵衛ヲ設ケ良善ヲ養ヒ暴
戾ヲ禁シ以テ斯民ヲ治ム師タル者學古今ニ達シ智宇宙ヲ窮
メ天人ノ道ヲ明テ異端ノ輩ヲノ良民ヲ迷或ニセラシム故ニ人ノ
師タル者ハ天人ノ道ヲ明ニスルヲ以テ急務トス今テ儒教ハ云ニ及ハス其

他佛老及萬國ノ教皆天人ヲ明ニスルヲ以テ詣トセリ萬國同シク天
人ノ道ヲ講スル雖國々ノ凡習俗態アリテ其設一同ナラス彼此各其道
ヲ貴ニ争鬪ノ端此ニ因テ起ル傍通多可ナク其道駁雜ニ一家ノ門
ヲ守ル其道偏隘ニ彼此相争天下滴々トノ数千載ノ間竟ニ定
論ヲキカス此條理学ノ由テ起ル所以ニ故ニ條理ヲ学ノ道六經諸
子ハ及バズ古今ノ史籍釋老及伊洛ノ書西洋ノ窮理トトシテ
ルコト一通リ夫レノ體面ヲ會得セザル條理モ亦云カタシ此外平常人
間ノ事水火草木禽鳥ノ類皆同ク一天地间ニ細編セラル王ノ
ナレ何レカ條理学ノ一端ニアラサラニ故云人之為器也小不能以
容惡推不能容惡之器其天之堂乎己人之私于私也ト若ク
眼力此ニ及メノ僅ニ我ニ是非ヲ張目ヲ瞋シ臂ヲ攘ノ徒ハ大ニ條

理ノ道ニ背ク中オヨリ以上ハイカヤウニモ其通ヲ自得スルハアルヘ
レ中オヨリ以下ハ典籍ヲ涉獵スルニ非レバ其域ニ入ラ難カルヘシ然レトモ
君子ハ其大ナル者ヲ識シ小人ハ其小ナル者ヲ識スレハ一察ニ云ヘカラス
○我世ノ識者ト称セラル人ヲ見ルニ多クニツノ病アリ其一ハ自俗ニ異
ナラナラ好ニ其ハ我通ヲ世ノ中ニ早ク廣メニ事ヲ布フ此病ヲ除ニ
非レバ其身ヲ安シテ難ニ俗ニ異テラントスル者ハ我通ヲ高ッリ人ヲ
輕ニ小人竟ニ通ニ向ノ途ヲ失ヒ互ニ相激ノ禍端ヲ興ス漢宋明
黨ノ事監スニ又我通ヲ世ニ早ク廣メントスル時ハ種々ノ譬喩方便
ヲ運ラシテニモ至ラヌ人ニ至通ヲ早ク會点サセントスルモ此ニ由
テ未熟ノ人ハ却テ至通ヲ取失ヒ遂ニ宋明通学ノ禁ヲゴトキ
事出来テ彼此共ニ世ノ笑トナル此ニ病学者知スニハアルヘカラス

我洞仙先生夙齡ニ天地ノ條理ヲ悟リ古來不傳ノ學ヲ發明ニ終ニ
梅園三語數十萬言ヲ著述セリ玄語ハ條理ノ根本ニ贅語ハ條
理ニ據テ古今ヲ論スト雖六帖諸訓ノ外ハ多通用ノ文章ニ介シテ
條理アリトモ見ヘズ敢語ニ至リテハ全部通用ノ文辭ニ玄語ヲ
讀ニ非レ其中心ニ條理アル事ヲ知難シ夫敢語ハ堯舜周孔ノ道ヨ
リシテ古今ノ間徳ヲ積仁ヲ行ヒ國家ヲ治ノ大經ヲ説リ然シテ
玄語中ニアル如キ條理ヲ言フモ概見セサルハ何リヤ誠ニ至道廣
大ニメ容易ニ論シ難シト知ヘシ其餘ノ著書皆條理ニ折衷スルト雖門
下ノ人モ其故ヲ知者少シ先生モ亦始ヨリ不言門下ノ人偶條理ヲ
學フ者アリト雖先生但大綱ヲ説ノミシテ必シモ專ク譬喩ヲ設テ
人ヲ我道ニ引ルヲ不好是先生我道ヲ人ニ傳ルヲ厭ニ非ス誠ニ旁

シテ功ナク且ハ心ノイタラスニハイク至道ヲ言聞セタリトモ却テ我道ノ妨
トナリ其人ノ為ニモアシカリナト上ニ云ニ二病ナトモ思惟アリナト又
條理學ハ天ニ法ル故ニ其道甚廣大ニ初學ノ曉シ易キヤウニ教ユ
ヘキ道ナシ若強テ言ニトスレハ忽上ノ二病ヲ生ス故ニ此道ヲ學ビトス
ル者ハツトメテ聖賢ノ書ヲ讀條理ニヨツテ天ニ徵スルヨリ外ノ術ハ
アルマシキニ

○家庭指南ノ序批先生ノ自作ニ孟子ノ五倫及ヒ朱子ノ小學ヲ
殊ニ推重セリ然レハ贅語ニ説トコロト不同此ハ有終先生ニ曲從ス
ルニ非ス古ヨリ條理ノ道ヲ講明スル人アラハ是ヲ以テ人ヲ責ヘキ
ニ非ス但條理ノ道ニメ天地含弘ノ徳ニ故ニ家庭指南ノ本文ヲ
能解ニ次ニ先生ノ條理ニヨリタル序ト批トヲ參考ニ其上ニテ死

生性倫類篇ヲ讀寸ハ其学ノ至大ニメ天ノ法ルヲ知初学ヨリノ見
寸ハ操守ナキヤウニソ思ヘレト其實ハカル處ヨリユ夫ヲ下ニ十
ハ條理ノ捷徑トモナルヘシ批語ノ内ニ懿德即性ト云又アリ贅語ニ云
コロ性ト異ナレト贅語ハ天人ノ給次見ヲ說批語ノ懿德トハ圭角ナキ
ウルハニキ忠考ノ如キ德行ヲ云ウルハニキ德行ハ匹夫匹婦ト雖愛敬
セサルモノナシ故ニ懿德ハ即人ノ性質ノ物ト云フニ天人ヲ以論ス
ルトハ同シカラサル處アリ今一ヲ攀テ此ヲ示スノミ我尙ニ條理ノ書
ヲ讀テ後百家ノ中ニ是ニ相似タル說アリヤト少年ヨリ今ニ至ル
マテ之ヲ探究スルニ著書ノ體裁未其相似ル者ヲ見ズ然レトモ
條理ノ議論百家ニ出入セサルモノナシ或ハ古書ヲ龍衣踏スルニ過
ルニ似者アリ然レト條理一貫ノ其體面ハ龍衣踏ニ非ス凡條理ハ

天地ヨリ物ヲ觀ヲ主トス古来ノ載籍ヲ逢觀スルニ聖人ノ教ヲ
以典要トス諸子釋老皆夫々一家ノ学ニメ聖学ニ比スル各過
不及ア即如此ノ類一度條理ノ門戸ヲ得寸ハ判然トメ白黑ヲ
辨スルカ如シ是我條理学ニ服從スル所

○或問人間ノ通ハ聖人ヲ準繩トス然レニ條理学ハ古ヨリ聖賢ノ
イハサル所ニ故ニ今此ヲ指ノ異端ト云ニモ可ニ予答テ曰此事條理ヲ
研究スル人ナラテハ論ニ難シ吾今試ニ儒学ノ一ニヲ論セニ孟子ハ
孔子ヲ学トハイヘ性善王兩朝ノ辨皆其新意ニ宋朝ノ理学
天理人慾ノ說大極圖說皇極經世書ノ如キ亦皆其人々ノ新
意ヲ以聖人必通ヲ說是以其言各異ニ試ニ者ヨ古昔聖人ト
稱スル人此筆ノ說アルヲナシ又聖人ヲ刺譏スル老子莊子列子

墨子ノ類ニ後世ニ至晋人ナトハ聖經ニ不滿ナル者多シ陸象山
ハ論語中ニモ不是ノ處多シト云リ司馬温公ハ孟子ノ性善ヲ用
ヒス王荆公ハ春秋ヲ斥ケ王陽明ハ詩ノ國風ヲ忌ム誠ニ人ノ見
趣ハ無窮ナルモノ以上ノ諸説千載並存ノ廢セス何必ニモ
條理ヲ斥メ異端トシ此ヲ廢置スルヲ得ニヤ只其説ノ天ニ
合スルト天ニ不合トコ以テ此ヲ着ヘシ或又云古来ノ諸儒ハ縱令誤ハル
ヘケレモ何レモ聖人ノ道ニヨリテ見誤リ名ニ條理字ハ不然我ヨリ古ヲ
ナシ規矩ヲ立タリト見エ然ラハ古来ノ諸儒ト比較ノ云難カルヘシ
答曰古来ノ諸儒皆聖經ニヨルト曰ト雖其所見種ニアリテ彼
此氷炭ヲナスモ世ニ少ナカラス夫六經ノ中艱晦深遠ノ處ナキ
ニ非ト雖中材ヨリ以上ハ一通リ訓詁ヲへ通スルハ其體面解

ニ難ニアラス若不然ノ千載ノ下僅ニ二人ナラテ通曉スル者ナシトイ
ハ六經ニ十辭謎ノ類ナルニ聖人ノ教ヲ設ル恐クハ如此ナラスコレ
畢竟條理ヲ知サルニヨル若一タニ條理ヲ得寸ハ六經ノ旨趣瞭
然トモ諸テ掌ニ指カ如此事議論長クハ思ハス

○向ニノ醫人アリ問曰條理ヲ學ハ佛ヲハ屏棄スルカ又ハ其道
ニモ用捨アル乎予答曰佛ノ條理ニ合ト不合トハ姑置古者聖
人ノ民ヲ治ル猶赤子ヲ保スルカ如ト云ヒ豈悖ノ君子民ノ父母ト
云ヘリ夫赤子ト雖是ニ教ユルハ義方ヲ以スヘシ然レモ大人ノ如ク禮
儀正ク少モ戲弄ノ事ナキヤウニトハ教道ナリト難ニ故ニ聖人
ノ治ハ愚夫愚婦ノ徒ヲモ仁義禮樂ホノ道ニ向ハシムルモノニ
仁義禮樂ヲ天下ノ人ニ主具ニ非ス佛モ今ハ四海ノ赤子ヲ教育

スルノ端ナレハ必シモ截然トシテ是非ヲ加フヘカラス
佛徒ハ自家ノ説ヲ教化ノ一端ト思ハス
教化ノ本原ト思フナルハ故ニ種々ノ善權ヲ設ク雖其至諸ハ
解脫ヲ以上業トス説ナリキカ故ニ思ハス
故ニ今佛ヲ惡ニテ此ヲ屏棄セントスルハ過ニ又佛ヲ以四海ノ道ヲ盡ク易ニト思モ亦過ニ文武ノ通スラモ一偏ヲ執テハ國家ノ治ヲ妨ク况ヤ佛老ノ類ヲヤ又人ハアヤシキモノニテ眼前ノ顯然タル事ヲハハサ置ヒタスラニ高遠ノ道ヲ以テ僻アリ今直テ其儀ヲ述ヘシ今子醫ヲ業トス然レモ子カ習フ所ノ醫術古今不易ト云ニモアルマニ又治病ノ術ニ内治外治安ニ檢情通引ノ類其數多シ然レ子カ業トスル所ノ湯液ハ但治病ノ一端ニシツアレ又子カ平日人間ニ交接スル所ノ禮儀并ニ居宅宅作器衣食ノ制度是亦古今不易トモ云ヘカラス然ル時ハ子カ一身ノ中ニ定リテ

本源トナルヘキモノ一箇モ無之ト見タリ是等ノ處ニモ眼ヲツクシテ但高遠ノ道ヲノミ論定セトスルハ上ハ田舎人ノ平日并跪ノ禮ニモ習ハスノ天嘗會ノ禮制ヲ論定セトスルカ如シ類ヲ不知ト云ヘシタトニ至通ヲ尋子聞タリトモ我胸中偏隘ニメ立見ニ天地條理ノ全體ヲ得フ難シ故ニ道ニ志ス者ハ深ク思ヒ高ク立テ其誠見尤廣大ナラスニハアルヘカラス

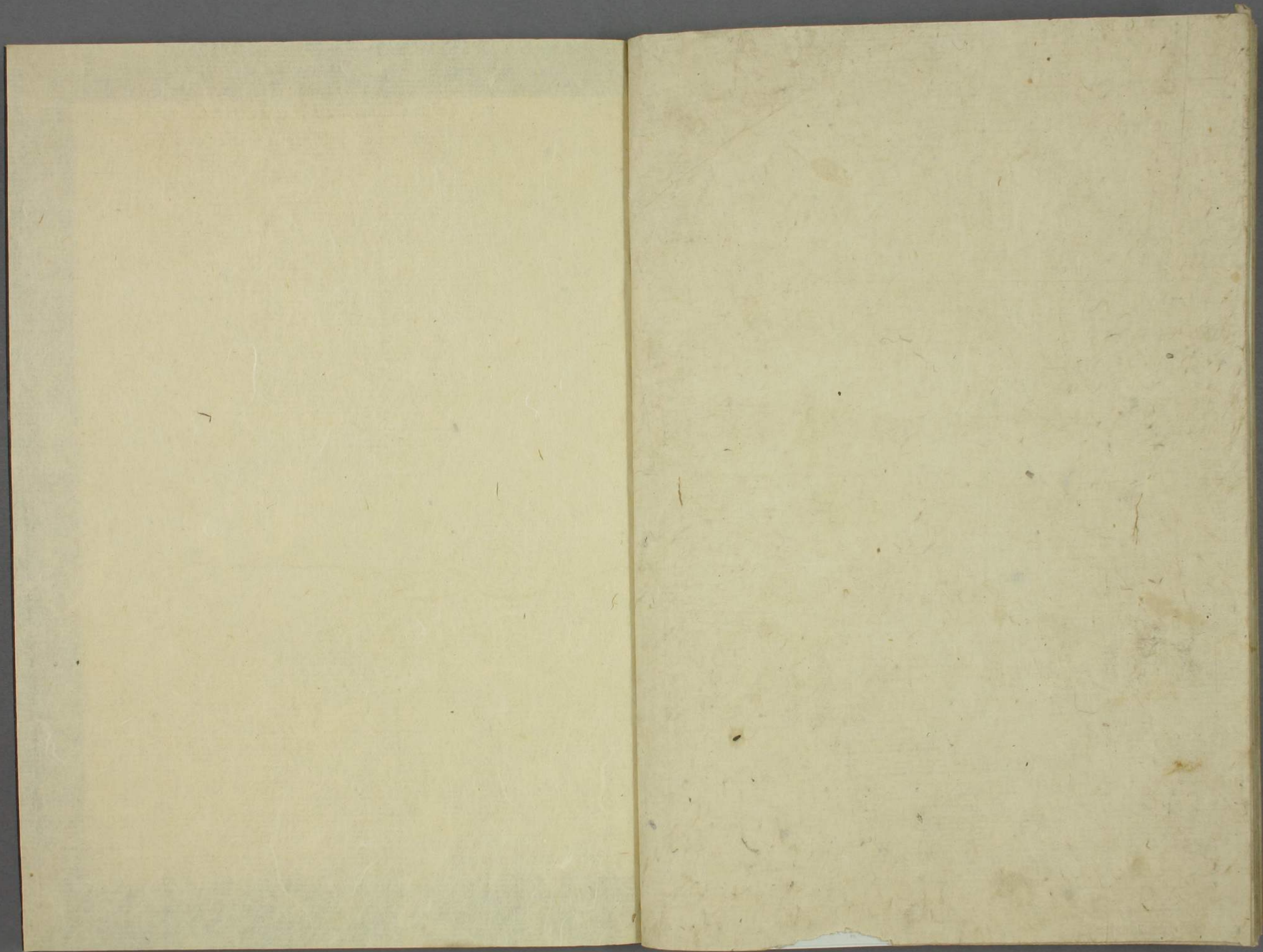
○スヘテ物ニハ夫ヲ全體アリテ若人其境界ヲ會得セセハ其物ニツキテ必アヤコリアルニ小事ヲ以テ此ヲ言ニ假令ハ主人アリテ客ヲ饗食セニ其一座ハ其一座ノ境界アリテ主客共ニ口ニ出ニイハ子ニ各心ニ會得ス投其藝ヲ談ノヨキモアリ平日ノ雜談ニヨキモアリ早ク座ヲ立テテヨキモアリ寛ヤカニ時刻ヲ移シヨキモアリ若人其

境地ニ不類ナルフルコイアル寸分トヒ面白キ事ナリトモ諸人快ク
思ハヌモノ此等ノ境地ハ誰人モ能合巨スルナレモ最早君父ニ事
ヘ民ニ長タル如キニ至テハ其全體甚見難ニ況天地間ニ至テハ事物
紛若目ヲ眩セサルモノ少シ見以古人ハ云フ易トモ易トモ云火ヲ易
トモ云トモ云ハ畢竟全體ヲ見サルヨリ起ル已ニ其全體ヲ見サルカ
故ニ孰レカ父子孰カ夫婦孰カ父祖ナルヲ辨セヌ一ヲ言テニヲ思ハ
ニヲ攀テ一ヲ遺ル傍觀スル者其全體アヤルヲ知テ此ヲ調停
セトスレバ天地ノ條理ヲ得サルカ故ニ規矩ヲステ、方圓ヲ為ルカ如
ニ所謂非鬻足則五色之石ニ誰有テカ此ヲ是正スルヲ得
ニヤ今條理字ハ天人ノ全體ヲ見ルカ為ノ規矩準繩ニ故ニ其門
ニ入ル時ハ目明ニ耳聰ニ天地間ノ事物訓然トノ白黒ヲ辨スル

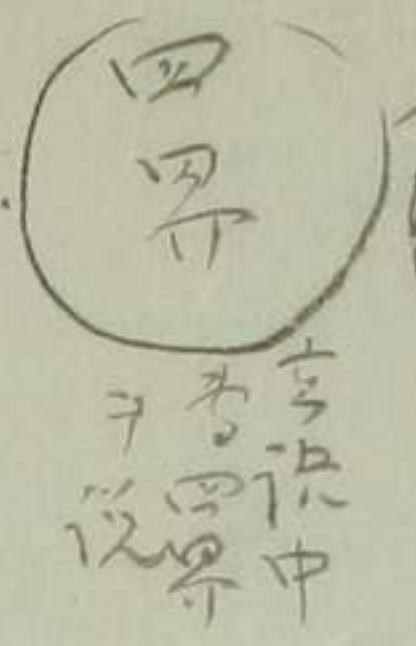
カ如ニ宗廣ノ美百官ノ富指摘シテ數フヘ天地萃液日影水
燥本神天神ト云カ如キ皆條理間物ノ語ニ反觀ト云氣物ト
云カ如キ條理觀物喫緊ノ要領ニ梅園門下ノ人ハ皆能及觀
ノ事ヲ云ト雖其實ハ容易ニ會得スヘキトニ非ス今世人條理字
ヲ好マサル者アリ其故ハ古来ヨリ數千載ノ間豪傑ノ徒未嘗明
セサルノ字ヲ只今眼前ニ田舎家ノ一羽此ヲ殺刪スヘキヤウ十三
定テ僻見ニテソアルラニト推度シテノ言ニ又條理ヲヨキ學術ト
云モ先生平日德行アルヲ以テノ故ニ何レモ其學ハ知サルハ同事
ナリ

○條理ヨリノ古書ヲ見レハトカク少シツ、偏ナル處アリテ釋然
タラサル者アリ此ハ條理ノ書ニ多ク出タルヲナレト今ニ示ス

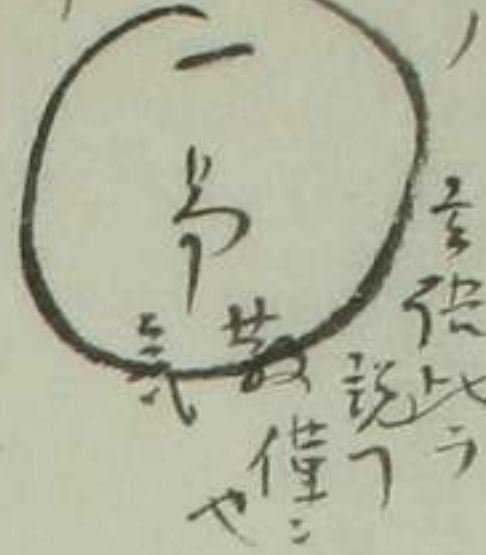
孟子ハ滕ノ文公ノ如キ小國ノ君ニモ王者ノ學ヲ談シ又程子論
語禮樂ノ



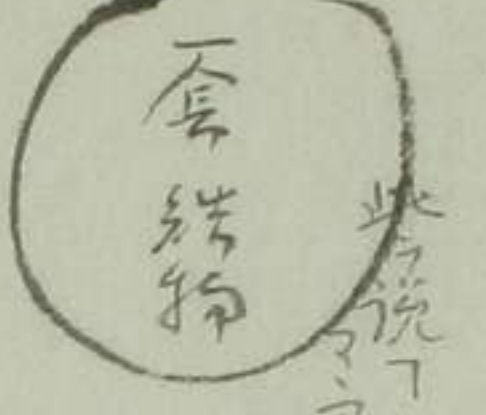
十五
條
現ノ
言ハ
曲ノ
外ノ
入月



言決中
否四界
ヲ説



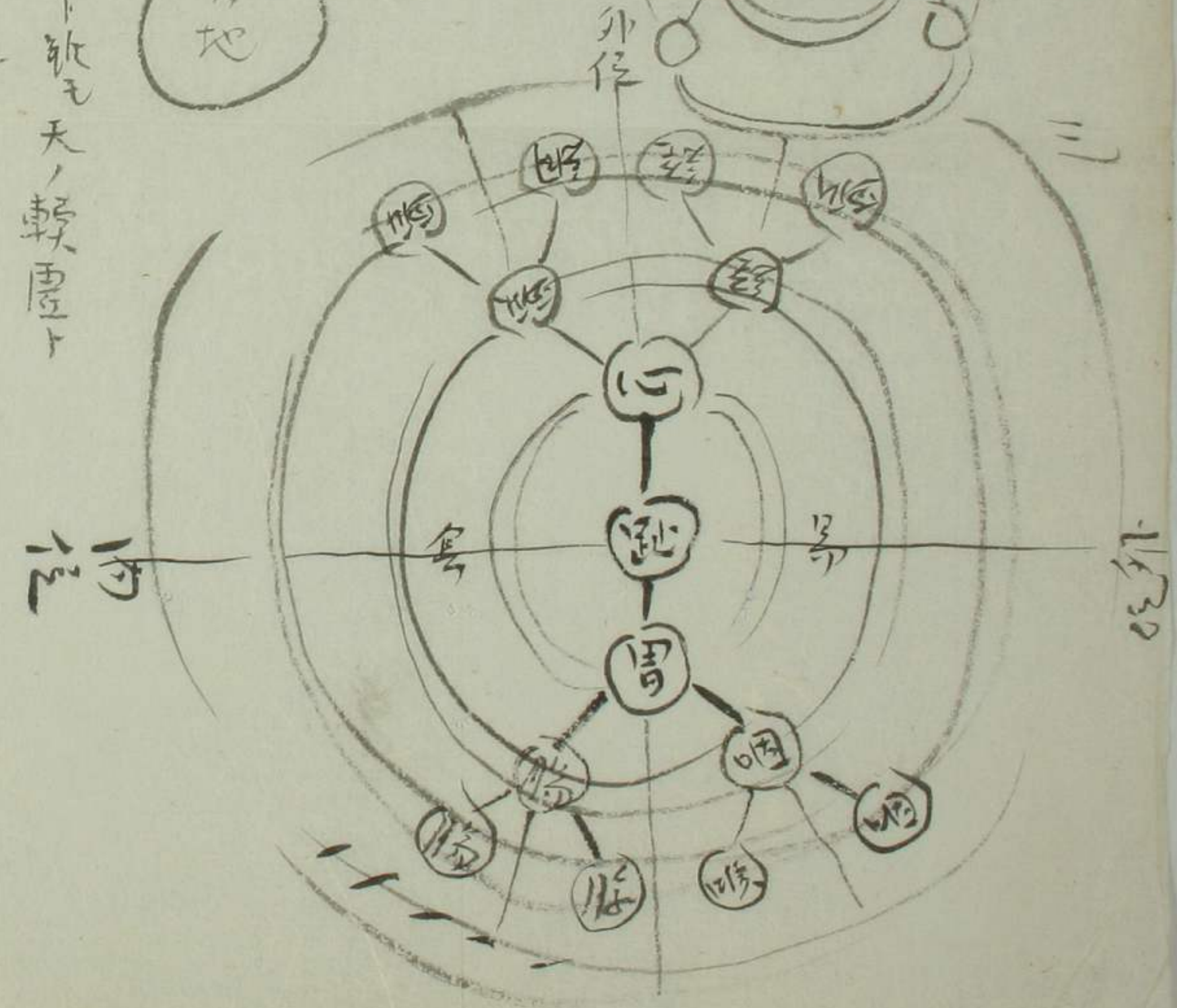
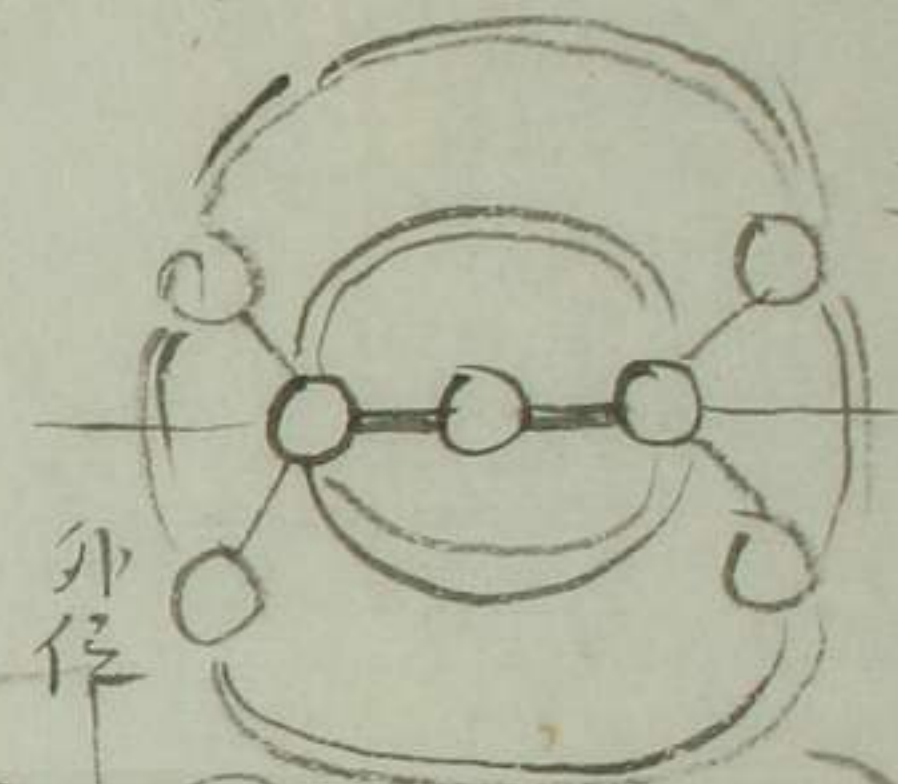
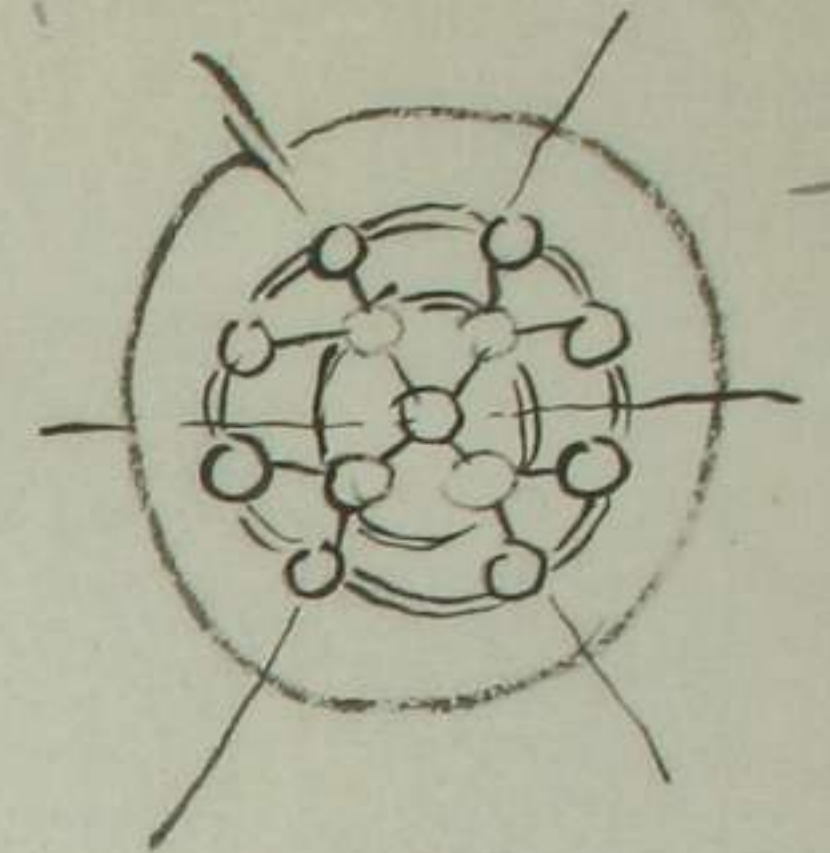
言決中
否一界
ヲ説



此ヲ説ク



天地ノ終ニ説ト敏モ 天ノ軟虚ト
地ノ堅実トヲ訂テトクフスナシ
此ハ四界中ニ説ルタル 勢持アル故也



可

可

