



G. T. B U Z O I A N U

---

TEXT-ATLAS

# JUDEȚUL ILFOV

PENTRU

CURSUL ELEMENTAR

Aprobat de Ministerul Cultelor și Instrucțiunii publice la concursul de cărți didactice cu ordinul  
Seria A, No. 10321 din 22 August 1895.



BUCUREȘTI  
EDITURA LIBRARIEI H. STEINBERG  
18, STRADA ȘELARI, 18  
1895.



# JUDEȚUL ILFOV

## TRIMESTRUL I.

### LECȚIA I.

#### Planul clasei.

Această odaie, în care ne adunăm în toate zilele de lucru, se cheamă **clasă**. Aci venim să învățăm carte.

În clasa noastră se află o catedră, o tablă neagră, pe care scriem și de semnăm cu creta, precum și mai multe bănci, pe care ședem noi școlarii.

Clasa noastră e făcută ca ori-ce cameră, adică din patru pereți sau ziduri, încări s'au deschis uși și ferestre.

Ca să putem desemna clasa noastră, tragem pe tablă patru linii drepte, care vor arăta cei patru pereți (vezi figura I).

Pe una din aceste linii însem-

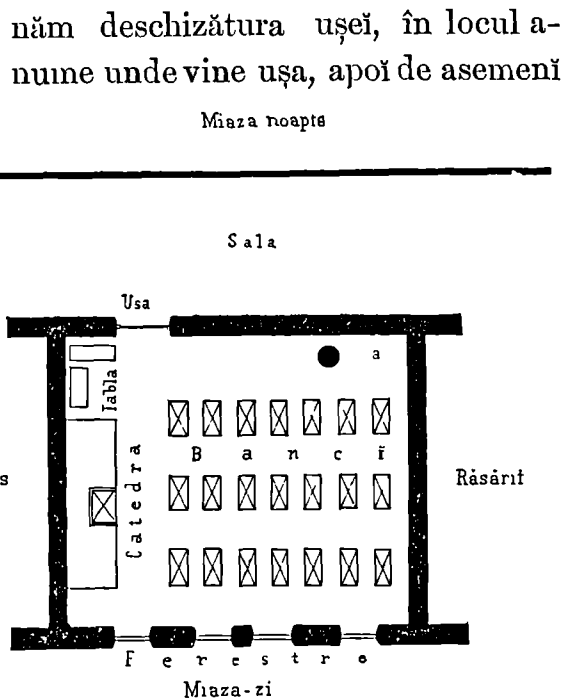
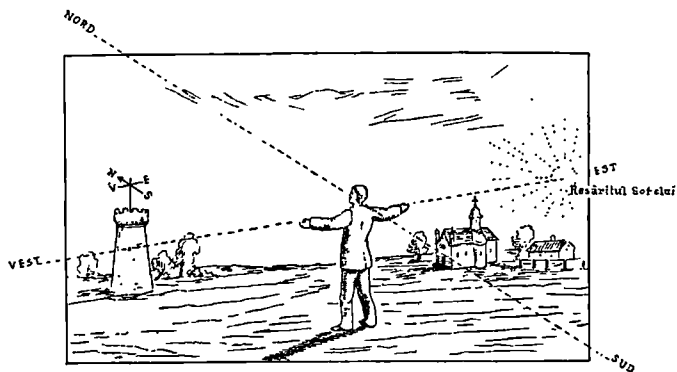


Fig. 1. Planul clasei.

ferestrele. Însemnăm și soba, tabla, catedra, băncile, precum și toate



Mod. de orientare

Fig. 2.

lucrurile ce se află în clasa noastră. Desenul care ne înfățișează pe hârtie ori pe tablă, clasa noastră, se nu mește planul clasei. Planul de pe tablă este mult mai mic, iar cel de pe placă este încă și mai mic de cât însăși camera clasei.

## LECȚIA II.

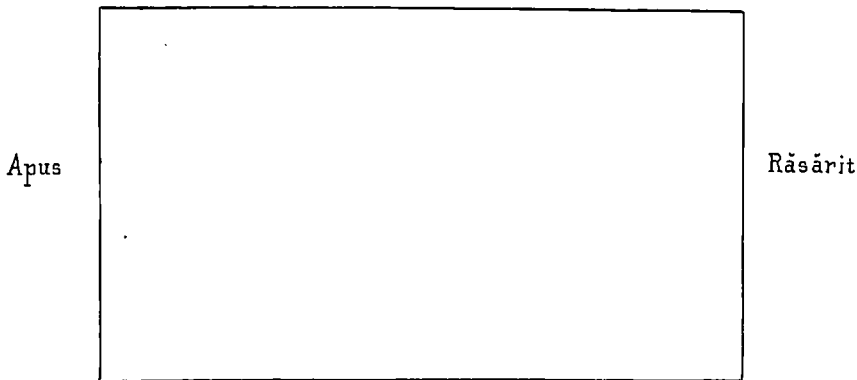
### Exercițiul de orientare.

Când ne aflăm dimineața pe o câmpie vedem că soarele răsare dintr'o parte a cerului.

Soarele pare că se înalță pe cer din zarea depărtată a cerului, care mărginește, nu numai într'acolo, dar jur împrejur, vederea noastră. Această

margine a cerului se chiamă *orizon* sau *zare*.

Dacă mergem spre partea din care  
Miaza-noapte



Miaza-zii

Fig. 3.

răsare soarele, zicem că ne îndreptăm spre Răsărit (sau Est).

Așezându-ne ast-fel în cât să avem Răsăritul la dreapta, vom avea Apusul (Vestul) la stânga; Miază-noapte (Nordul) în față și Miază-zi sau Sudul în spatele nostru.

Aceste patru direcțiuni, opuse două câte două, se chiamă punte *cardinale*. A căuta unul din aceste punte sau direcțiuni, însemnează a te *orienta*.

Puntele cardinale fac o cruce și este destul să cunoaștem unul din ele, ca să aflăm pe cele-alte trei direcțiuni (fig. 4).

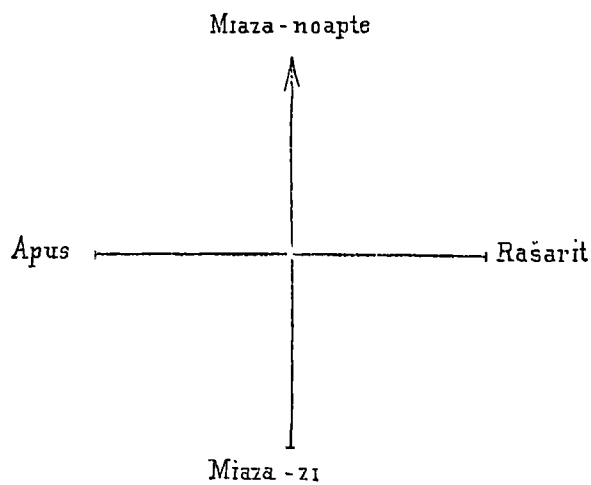


Fig. 4.

### LECTȚIA III.

#### Planul școlii.

Casa în care se află clasa noastră se chiamă școală.

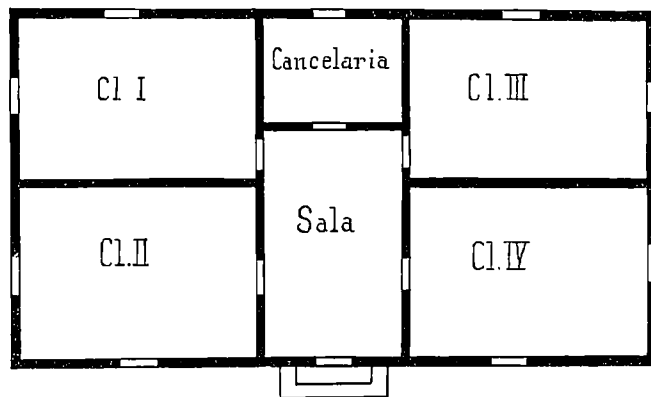


Fig. 5. Planul unei școli.

Școala dar este o clădire cu mai multe camere, în care se află așezate clasele.

Unele școli cuprind mai multe clase, precum sunt cele de la orașe; altele însă n'au de cât una sau cel mult două clase, cum sunt de obicei, la școlile din sate.

Desemnarea care ne înfățișează în mai mic o școală, se chiamă planul ei.

## LECTIA IV.

## Imprejurimile școlii.

Unele școli au în față sau pe delături o curte; altele au și câte o grădină. Curtea și grădina sunt împrejmuite cu gard de nuiele, sau

cu uluci de scânduri, sau cu gard de fier, cum sunt cele de la orașe.

Curtea și grădina școlii se numesc împrejurimile ei.

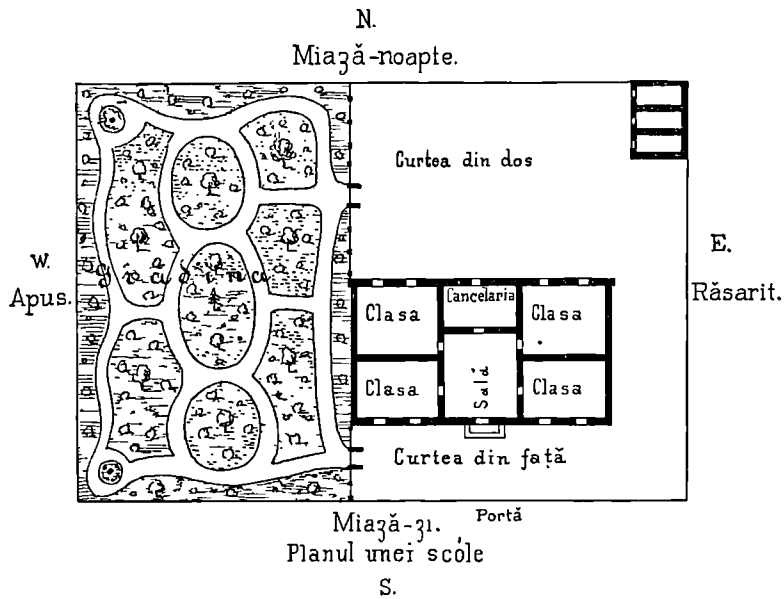


Fig. 6.

## LECTIA V.

## Casele și locurile din vecinătatea școlii. Strade.

Când plecăm de la școală umblăm pe un drum coprins între două rînduri de case. Acest drum se cheamă *cale*, *stradă* sau *bulevard*.

Stradele sunt uneori drepte, alteori cotite. Bulevardele sunt mai largi, mai drepte și mai lungi de cât stradele.



Stradele și bulevardele sunt pardosite cu piatră :

Pe la sate unele strade sunt acoperite cu pietriș; acelea se chiamă șosele.

Stradele nu merg toate în aceeași parte, unele se încrucișează cu altele. Ele au și înținderi deosebite: unele sunt mai lungi, altele mai scurte.

Cascele, stradele și toate locurile de pe lângă școala noastră se chiamă *vecinătăți*.

Aceste case sau clădiri sunt de două feluri : Clădiri (sau edificii) pu-

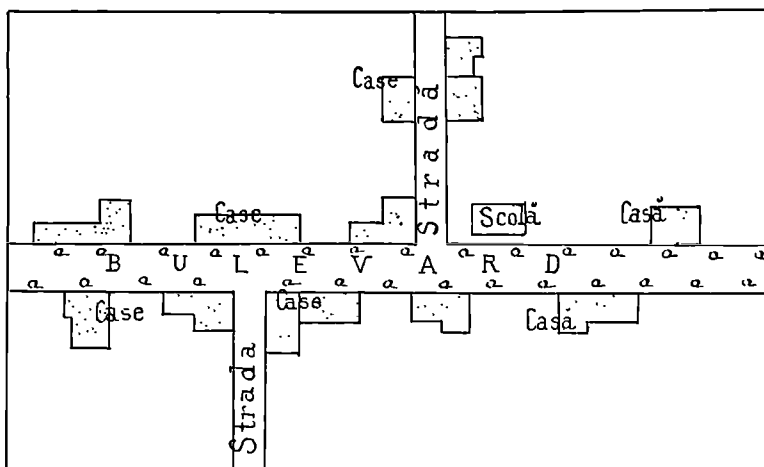


Fig. 7.

blice și clădiri private sau particulare. Clădirile publice sunt case ale obștei, adică ale tuturor. Ast-fel sunt bisericile, primăriile, judecătoriile și altele.

## LECȚIA VI.

### Casa părintească.

Casa în care locuim dimpreună cu familia noastră se chiamă casa părintească. Tatăl, muma și copiii alcătuiesc o *familie*.

Tatăl este capul familiei. El muncește dimpreună cu muma pentru

hrana și creșterea copiilor. Părinții dau copiii la carte și caută să fie pace și bună înțelegere în casă. Copiii ascultă pe părinții lor, îi iubesc și îi cinstesc (vezi cartea de citire).



## LECTȚIA VII.

## O r a ș u l

Orașul în care ne aflăm se cheamă | din țara Românească. Orașul București  
*București*. El este cel mai mare oraș | estătat în două de apa Dâmboviței.

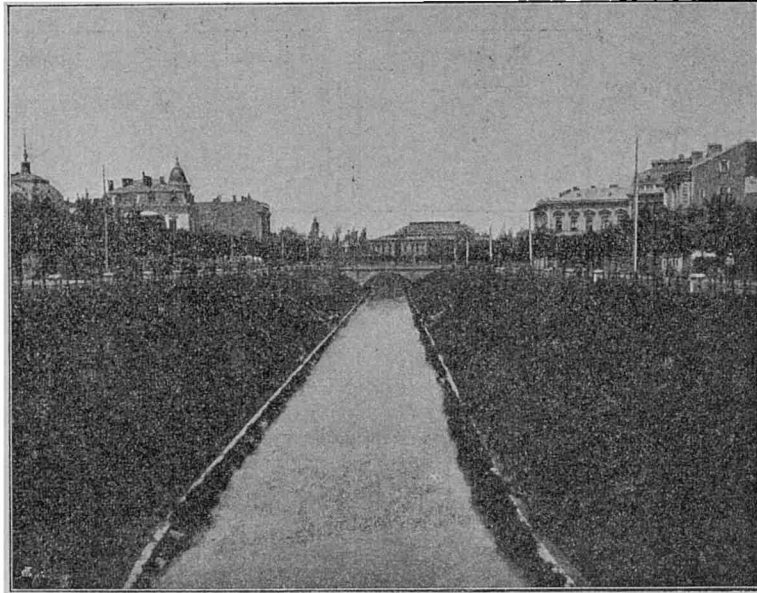


Fig. 8. Dimbovița.



Fig. 9. Bulevardul.

El coprinde o mulțime de strade. | străbătîndu-l de la Apus spre Răsărit.

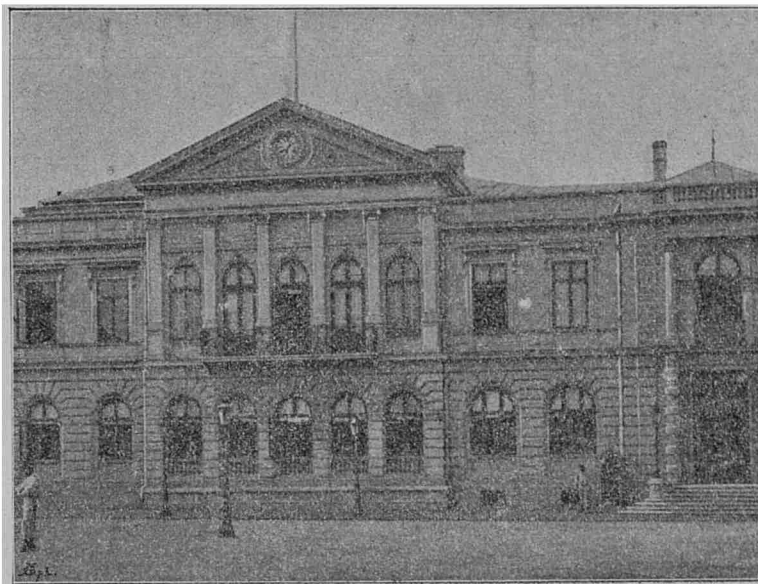


Fig. 10. Palatul Regal.

Cea mai mare și mai frumoasă este Din mijlocul orașului pleacă mai  
Bulevardul, care 'l taie prin mijloc, multe strade, care duc catre margine.

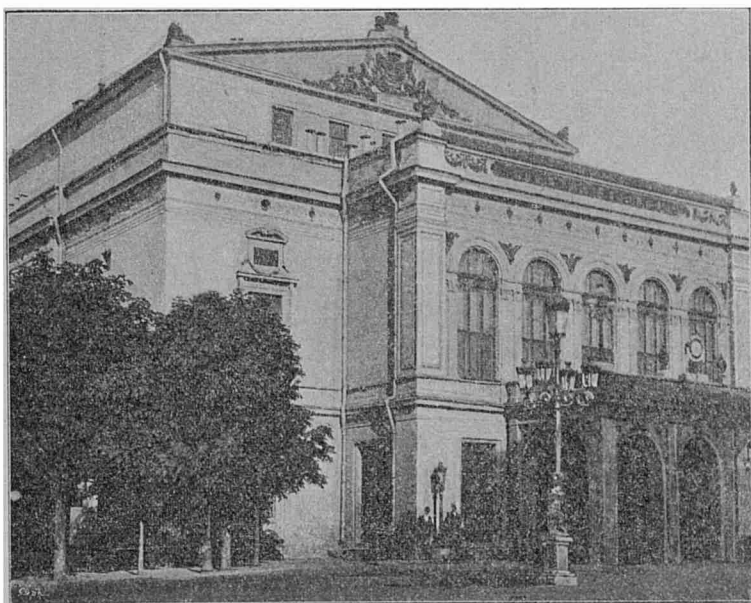


Fig. 11. Teatrul Național

Cele mai însemnate sunt: | Miază-noapte și ține până la șo-  
Calea **Victoriei** care merge spre | seaua Chiselef; — Calea *Călărașilor*



Fig. 12. Universitatea.

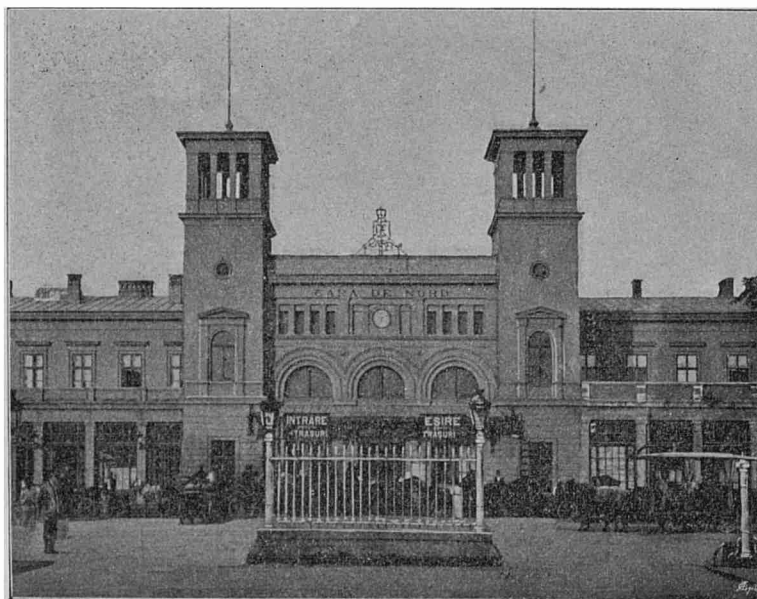


Fig. 13. Gara de Nord.

spre Răsărit; — Calea *Văcărești* spre Miază-zi și Calea *Rahovei* spre Apus.

Clădirile cele mai frumoase sunt: *Palatul Regal* și *Teatrul Național* în

Calea Victoriei, *Universitatea* pe bulevard, *Mitropolia* aproape de calea *Rahovei* și cele două gări: de Nord și *Filaret*.

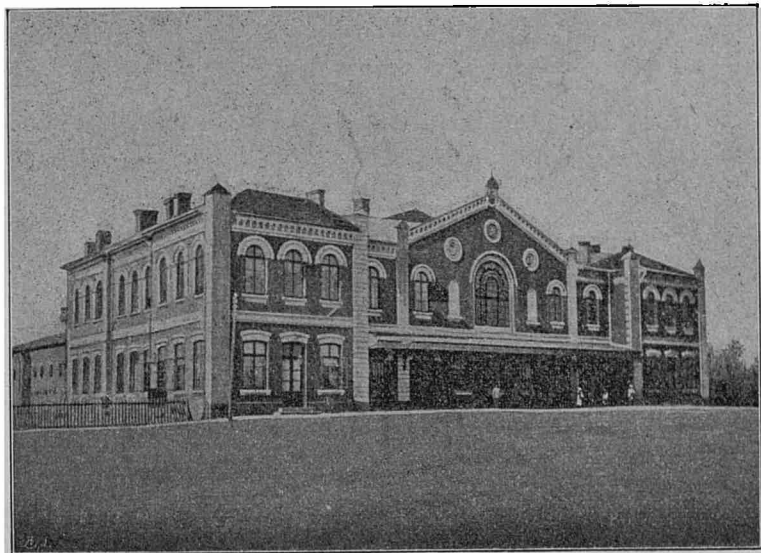


Fig. 14. Gara Filaret.

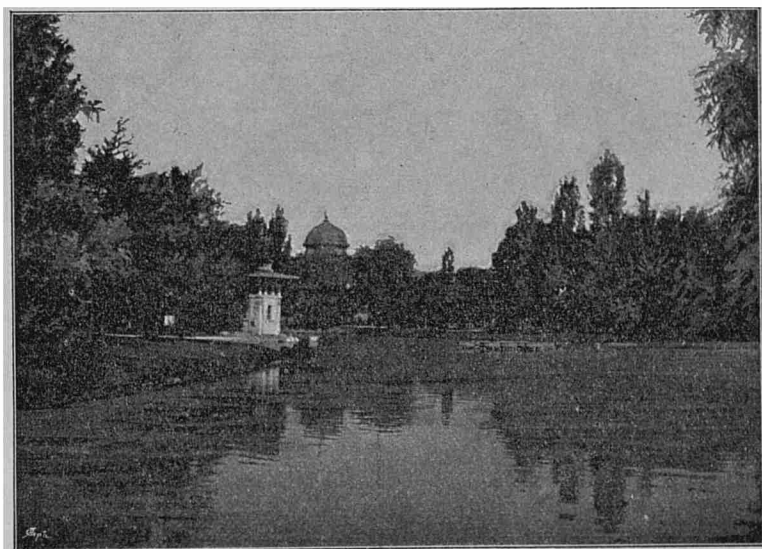


Fig. 15. Cișmigiu.



## LECTȚIA VIII.

## Cătunul și Satul

Câte-va case mărunte adunate la un loc se chiamă sat sau cătun. Cătunul este mai mic de cât satul.

Deosebirea între un oraș și un sat este mai întâiu că orașele sunt mai

ele cu piatră mărunță. La orașe stradele sunt pardosite cu piatră.

Locuitorii de la sate se ocupă aproape numai cu agricultura și cu vitele. Ei sunt mai toți români.

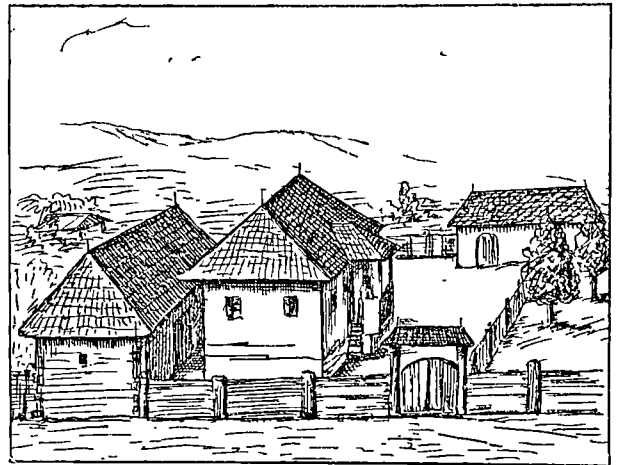
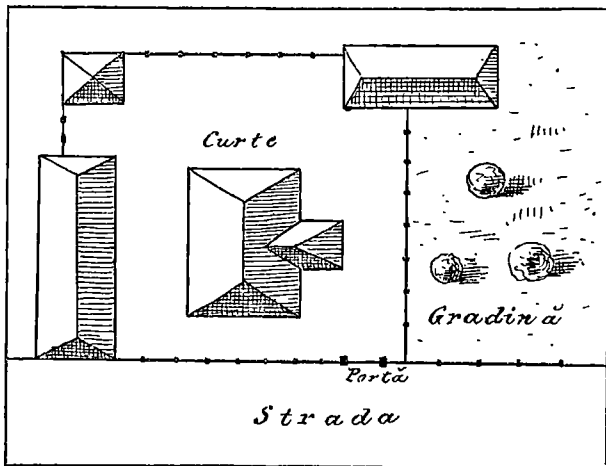


Fig. 17 Casa de Sat

mari de cât satele. Apoi casele din orașe sunt zidite cu cărămidă; ele sunt mult mai mari și mai frumoase de cât cele de la sate. Pe la sate nu se ved de cât una sau cel mult câte-va strade sau linii, acoperite unele din

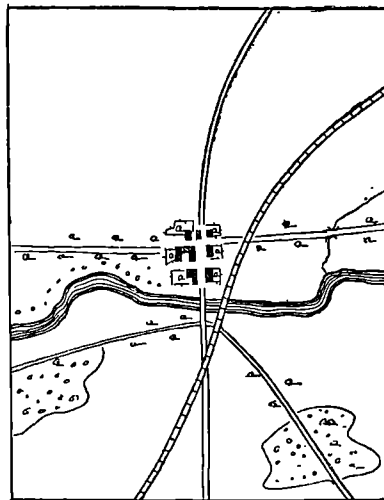
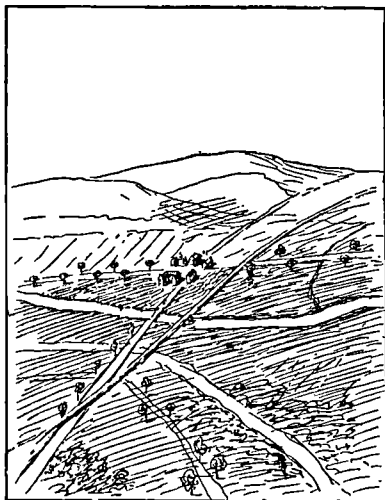
Când un sat este mai mare, adică cu mai multe strade și prăvălii, el se numește *tîrgușor* sau *tîrg*; iar locuitorilor lui se zic *Tîrgoveți*.

## LECTȚIA XI.

## Comuna cu satele și cătunele ei.

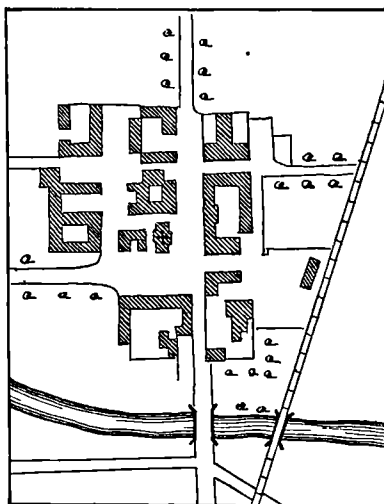
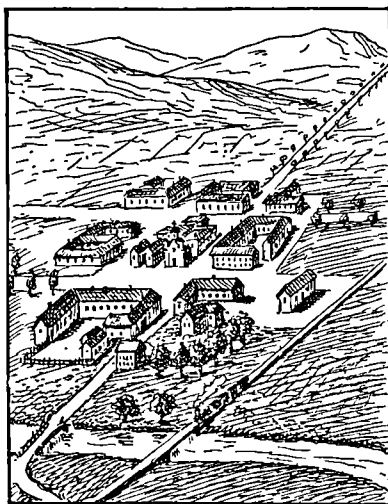
Organizarea comunei. — Primarul și consiliul comunal.

Unul sau mai multe sate și cătune împreună alcătuiesc o *comună*. Satele formează comune *rurale*; iar orașele comune *urbane*.



Sat

Fig. 18.



Oraș

Fig. 19



Ori-ce comună, fie urbană fie rurală, are în capul ei un primar. El lucrează într'o casă numită *primărie*.

Satul sau cătunul de reședință în care locuiește primarul se chiamă reședința comunei.

La primărie se adună și alți oameni de la care ia povețe primarul. Aceștia se numesc *consilieri comunalți*, iar adunarea lor se chiamă *consiliu comunal*.

## LECȚIA X.

### Imprejurimile orașului București.

Dacă eșim afară din oraș pe calea Victoriei, dăm peste satele Herăstrăul, Teiul și Colentina. Mergând spre Răsărit întâlnim satele Mărcuța și Dudești. Dacă eșim pe la Filaret, adică spre Miază-zi, găsim în calea noastră închisoarea Văcărești și cătunul Progresu; iar dacă mergem spre Apus, dăm peste Cotroceni și ceva mai departe peste comuna Militari.

Lângă *Herăstrău* și lângă *Teiu* se află câte un lac.

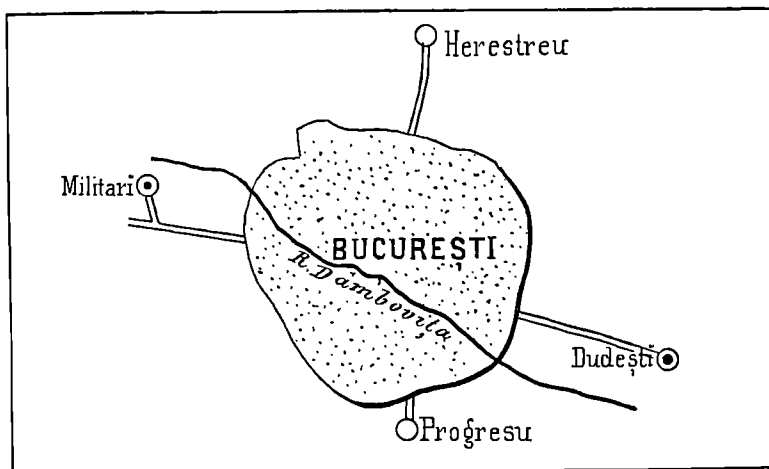


Fig. 20.

Tot pe lângă aceste comune trece râul Colentina.

În toate părțile mergem pe șosele.

## LECTIA XI.

## Imprejurimile comunei Budești

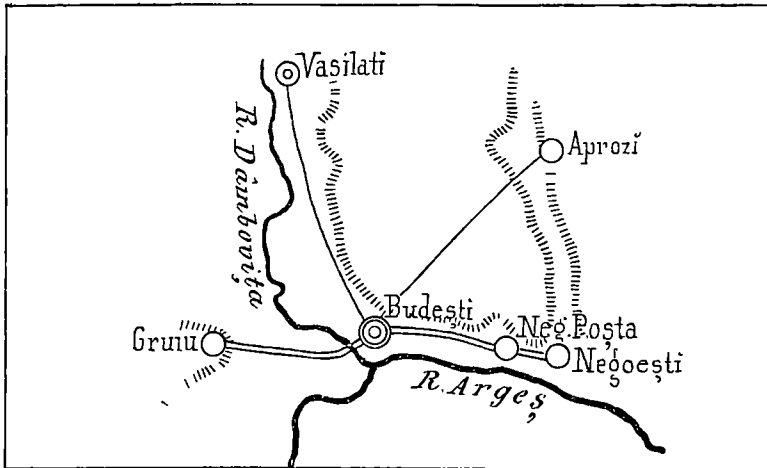


Fig. 21.

Dacă eșim din sat și înaintăm pe drum spre mieză-noapte, dăm peste satul Vasilați. Spre Răsărit se află Negoștii. Spre Miază-zi satul Crivăț; iar spre apus cătunul Gruiu. Șoseaua care merge spre Gruiu trece peste apa Dâmbovița. Această apă curge pe la apus

de satul nostru și se împreună cu râul Argeș, care trece pe la Miază-zi.

## LECTIA XII.

## Imprejurimile comunei Tânganu.

Spre Miază-noapte de comuna noastră se întinde valea Tânganului cu un lac. Restul este câmpie netedă și fără sate până la o mare depărtare. Dacă mergem spre Răsărit dăm peste cătunul Băduleasa. Spre Miază-zi se află cătunul Tânganu-Moara și mai departe satul Bălăceanca, iar spre Apus cătunul Căldărar.

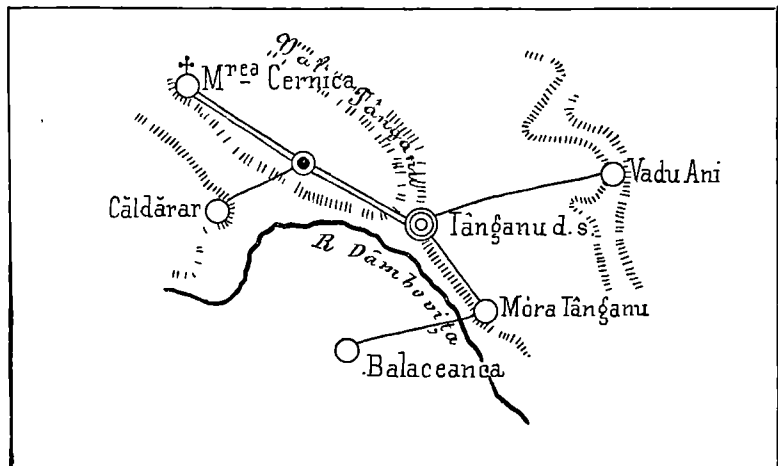


Fig. 22.

și mai sus comuna Cernica. Numai | toate cele alte direcțiuni sunt nu-  
spre Cernica mergem pe șosea. In | mai drumuri de căruțe.

## LECTȚIA XIII.

## Imprejurimile Comunei Oltenița. (1)

Mergând spre Miază-Noapte dăm | trecem peste Argeș ; iar spre Miază-  
peste comuna Atârnații. Spre apus | zi se află cătunul Carantina tocmai  
peste Comuna Chirnoși, după ce | pe malul Dunărei.

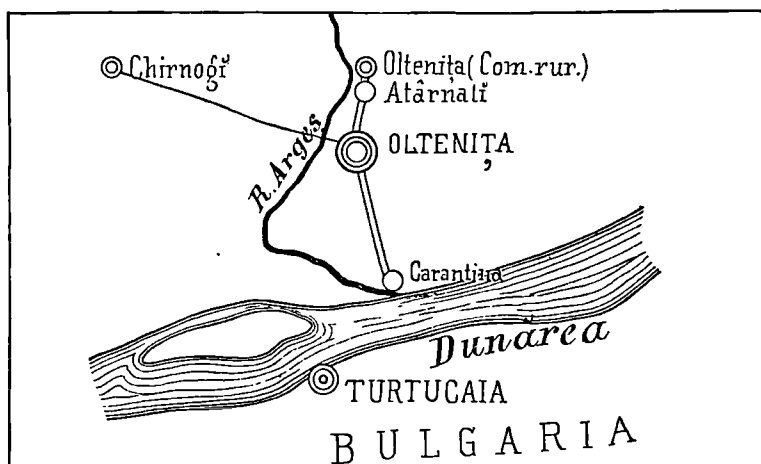


Fig. 23.

## TRIMESTRUL II.

## LECTȚIA XIV.

## PLASA (2)

Afară de comunele pe cari le | Mai multe comune alcătuiesc o  
cunoaștem, se mai află și altele mai | plasă. O plasă, prin urmare, este mai  
îndepărtate. | mare de cât o comună. De pildă,

(1) Notă. — Fic-care învățător va face împrejurimile Comunei sale după unul din mo-  
delele de mai sus.

(2) Notă. — Fic-care învățător va începe cu plasa din care face parte comuna respectivă.

dacă într'o plasă se află zece comune, acea plasă este de zece ori mai mare de cât o comună.

În capul fie-cărei plase este câte un sub-prefect.

Comuna în care locuiește sub-prefectul se chiamă comuna de reședință sau capitala plășei.

În comuna de reședință se află câte-o-dată și judecătoria de ocol.

## LECȚIA XV.

### Plasa Dâmbovița.

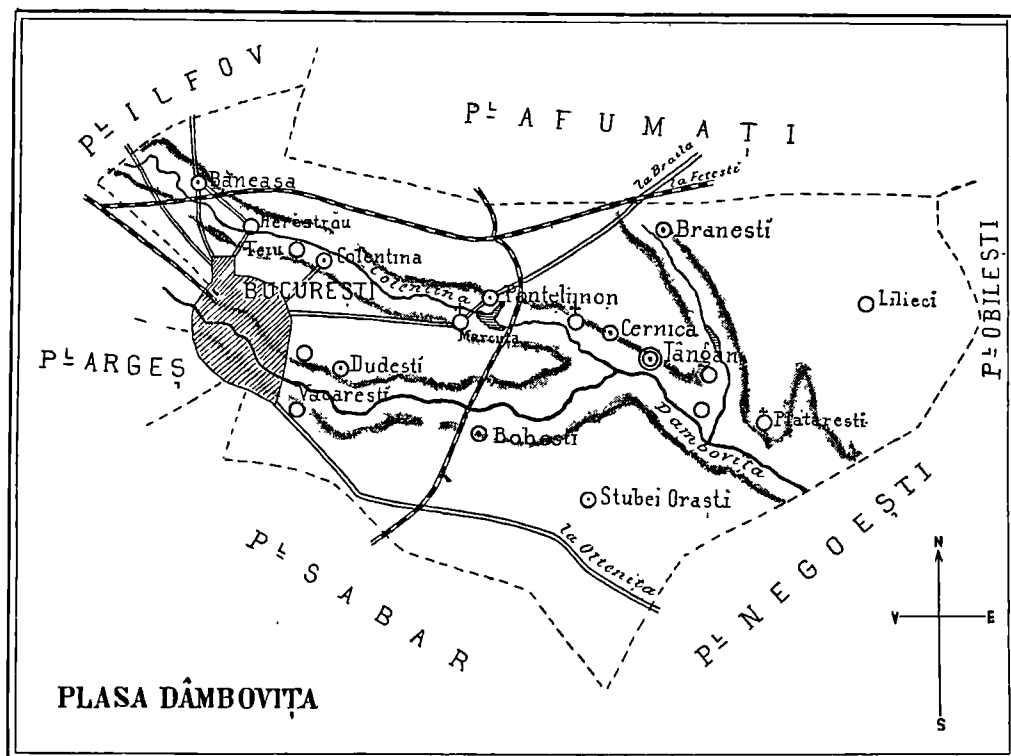


Fig. 24.

Plasa noastră se află așezată pe o câmpie întinsă. Ea este udată în curmeziș de apa *Dâmboviței*, care trece prin București și de apa Co-

*lentinei*, care formează eleștaele Teiu, Herăstrău și Cernica.

Această plasă se compune din 15 comune. Va să zică ea este cam de 15 ori mai mare de cât comuna noastră. Cea mai însemnată dintr'aceste comune este **Tânganu**, așezată pe Dâmbovița.

În comuna Cernica se află judecătoria de pace și sub-prefectura. Mai

sunt comunele *Mărcuța* și *Colentina* cu câte un spital mare. Lângă Cernica se află o mînăstire.

În comuna *Băneasa* se află o școală mare de Agricultură, iar în Brănești școala de silvicultură.

Dar cea mai însemnată din toate comunele acestei plăși este orașul București care este și capitala țării Rămânești.

## LECȚIA XVI.

### Plasa Afumați.

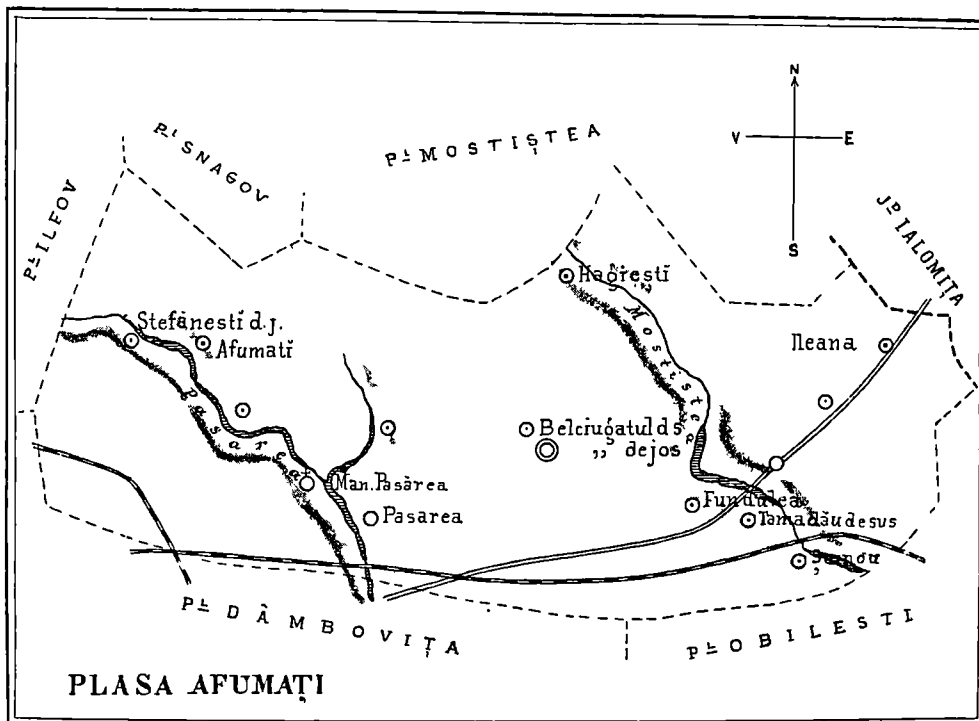


Fig. 25.

Această plasă se află așezată la Miază-noapte de plasa Dâmbovița.

Este udată numai de apele Pasărea și Mostiștea, care formează o baltă mare.

Se compune din zece comune. Re-

ședința de sub-prefectură și judecătoria se află în comuna **Belciugatu**.

Lângă comunele *Afumați* și *Ștefănești* se află forturi. Lângă Pasărea este o mânăstire.

## LECTIA XVII.

### Plasa Ilfov.

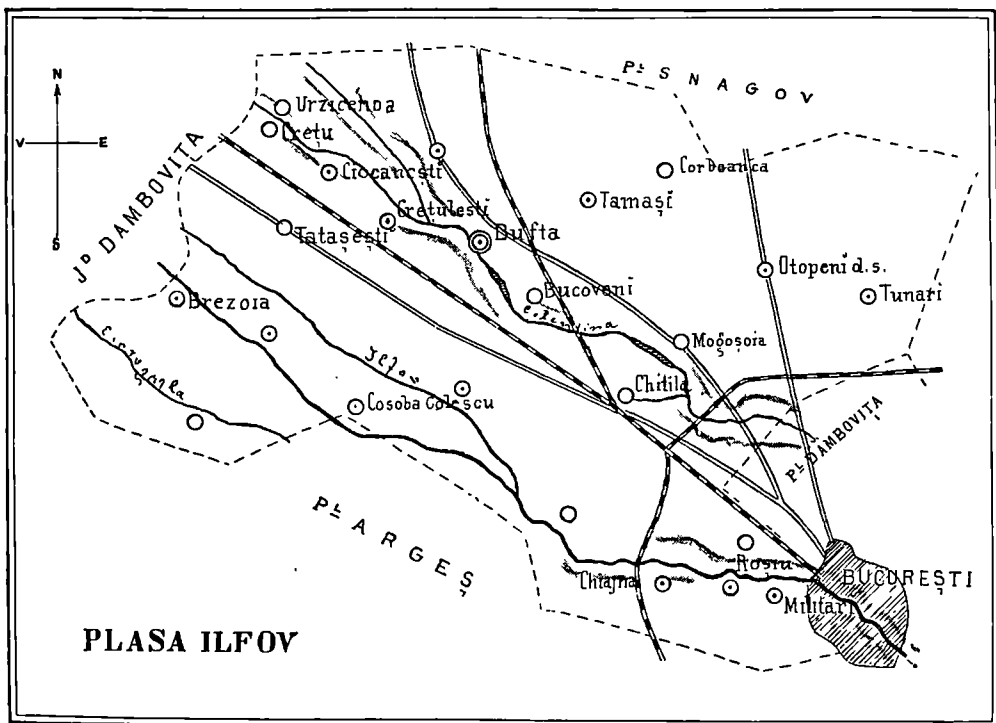


Fig. 26.

Se află așezată spre apus de plasa Afumați.

Este udată în lung de apa Dâm-

bovița, mărită cu *Ilfovul*, și de *Colentina*.

Se compune din 14 comune. Re-

ședința sub-prefecturii și judecătoria se află în satul **Buftea**, care ține de comuna Bucoveni.

Printre comunele mai importante

se găsește *Corbeanca*, unde se fabrică brânzeturi. Lângă Chiajna, Otopeni, Tunari, Chitila și Mogoșoaia sunt forturi.

## LECȚIA XVIII.

### Plasa Snagov.

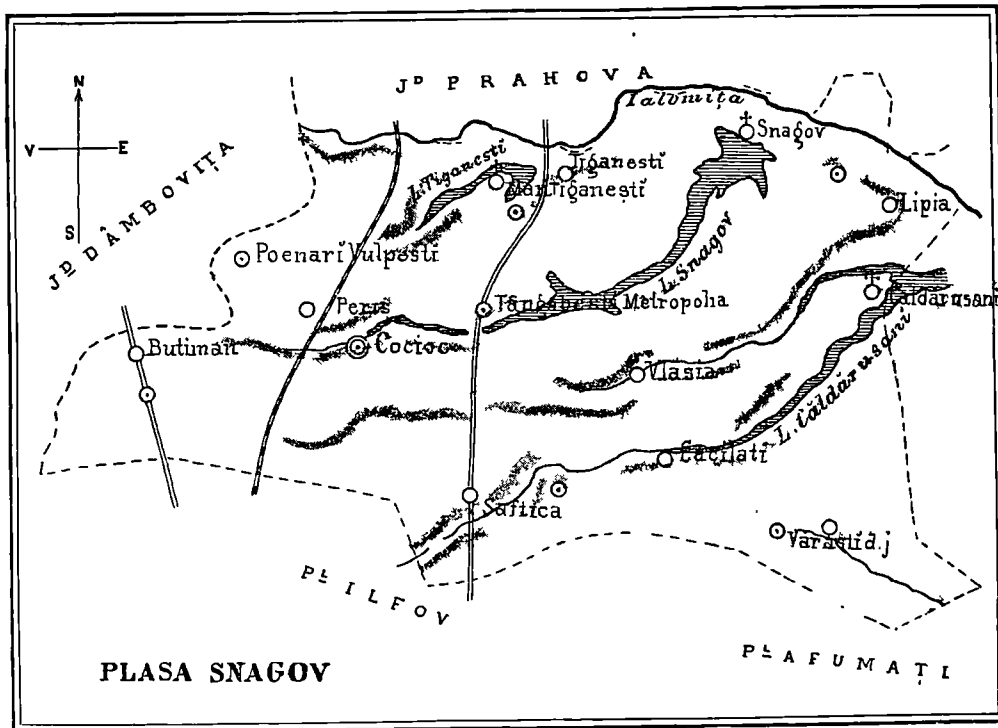


Fig 27.

Se află așezată la Miază-noapte de plășile Ilfov și Afumați.

Este udată de apa *Ialomiței*, care-i face marginea despre Nord și de la-

curile *Țigănești*, *Snagov* și *Căldărușani*.

Se compune din 9 comune.

Sub-prefectura și judecătoria se



află în comuna **Cocioc** (cătunul **Bră-  
tulești**).

Tot în această plasă se mai află

și mănăstirile Țigănești, Snagov și  
Căldărușani.

## LECȚIA XIX.

### Plasa Argeș.

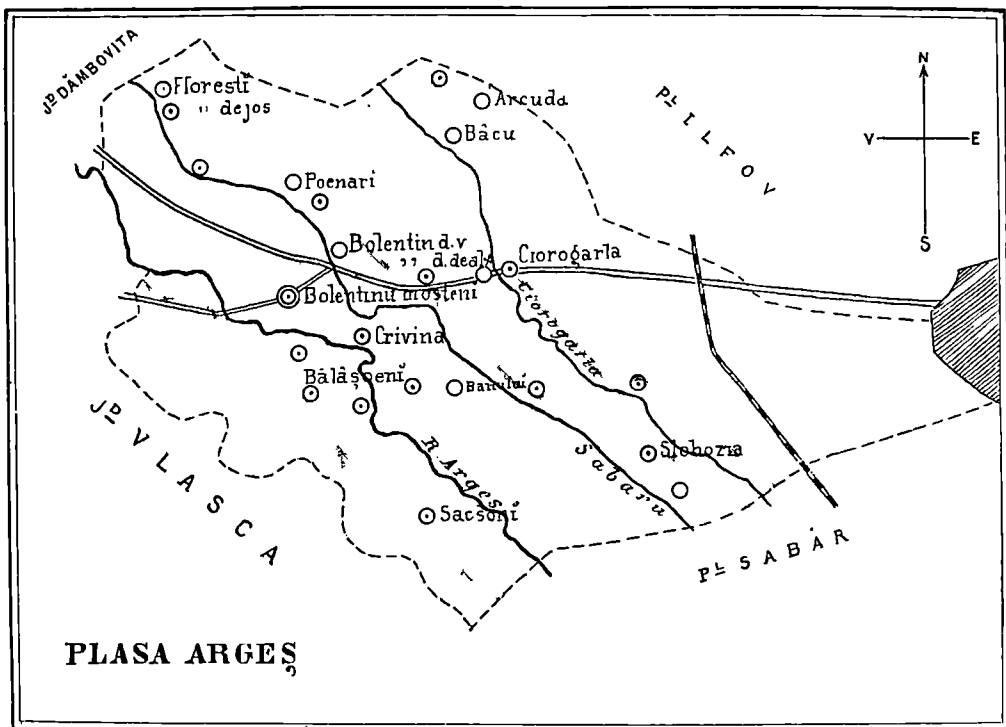


Fig. 28.

Se află așezată la Miază-zi de  
plasa Ilfov. Este udată de râurile  
*Argeșul*, dimpreună că *Sabarul* și  
*Ciorogârla*.

Se compune din 16 comune.

În comuna *Bolintinu-Moșteni* este

subprefectura; iar judecătoria se află  
în comuna Domnești. Tot în co-  
muna Bolintinu Moșteni este mor-  
mîntul poetului Bolintineanu.

Lângă Ciorogârla se află o mă-  
năstire,

## LECTIA XX.

## Plasa Mostiștea.

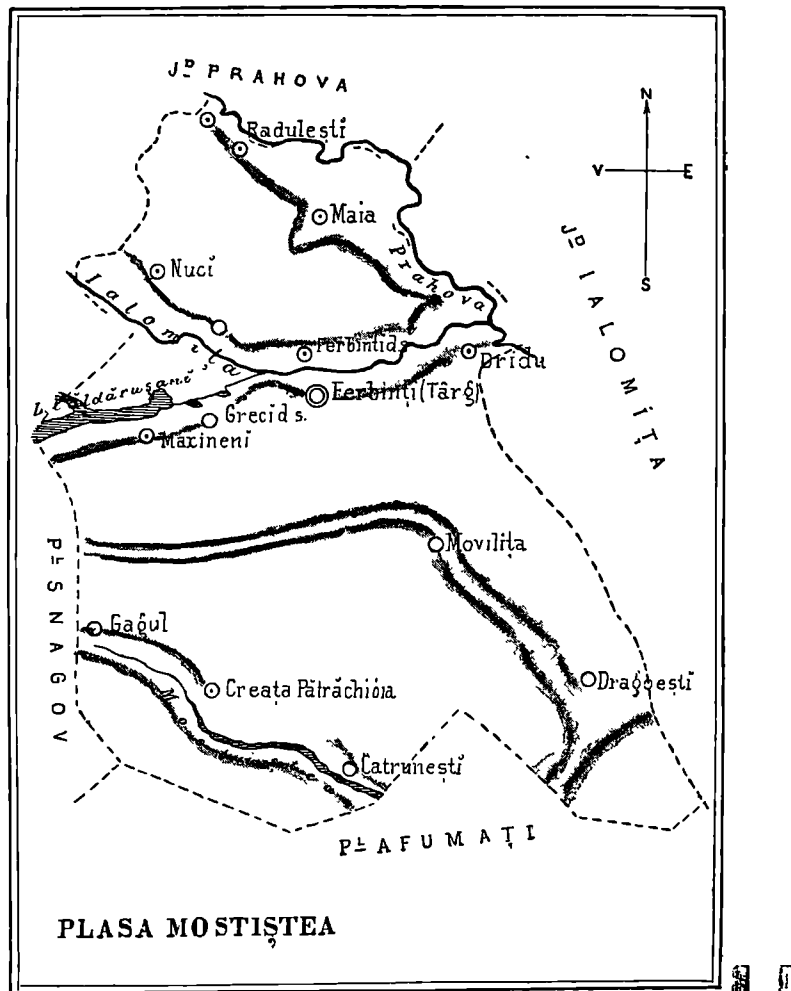


Fig. 29.

Se află așezată la Răsărit de plasa Snagov și la Miază-noapte de plasa Afumați.

Este udată numai de apa băltoasa din Valea Mostiștei, iar spre Miază-noapte puțin de apa Ialomiței,

Se compune din 15 comune. Cea mai însemnată din ele este târgul **Fierbinți**, unde se află subprefectura și judecătoria.

În Comuna *Maia* se află o școală de fete.

## LECTIA XXI.

## Plasa Sabaru.

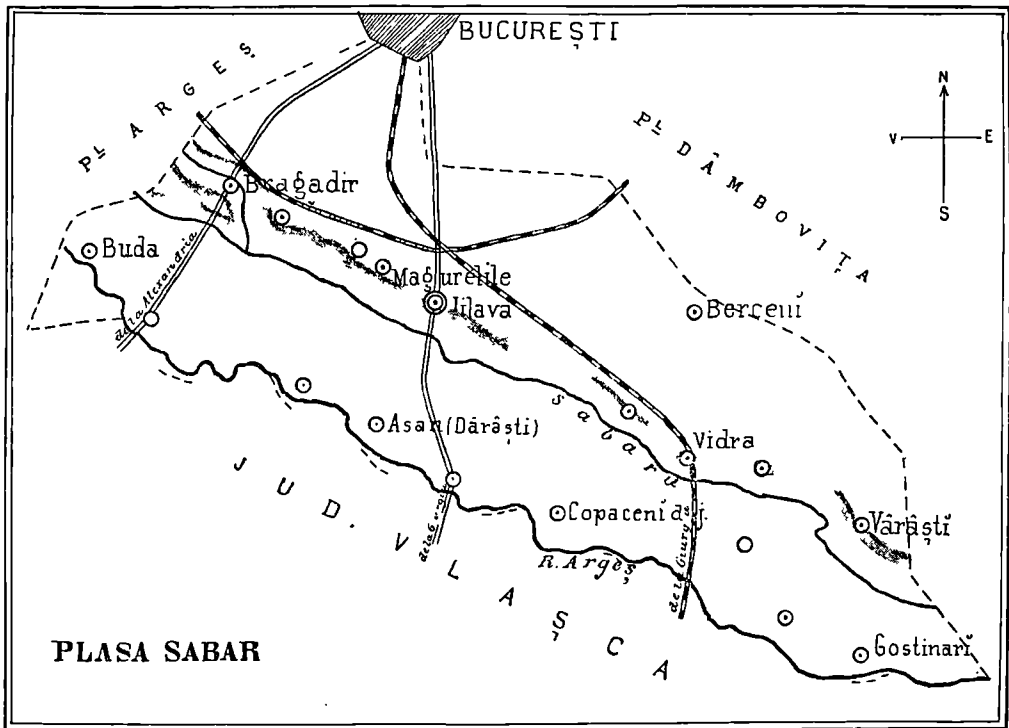


Fig. 30.

Se află așezată spre Miază-zi de plasa Dâmbovița.

Este udată de râurile Argeș și Sabaru.

Se compune din 16 comune. Cea mai importantă este *Jilava*, așezată pe Sabaru. Aci e sub-prefectura.

Judecătoria se află în comuna Domnești. În comuna Bragadiru se află o fabrică de rachiuri. La Copăceni se face mult vin. Tot aci s'a dat bătălia dintre Alexandru II și boerii țării. La Măgurele se află o școală de fete și o foarte frumoasă grădină.

## LECTIA XXII.

## Plasa Negoești.

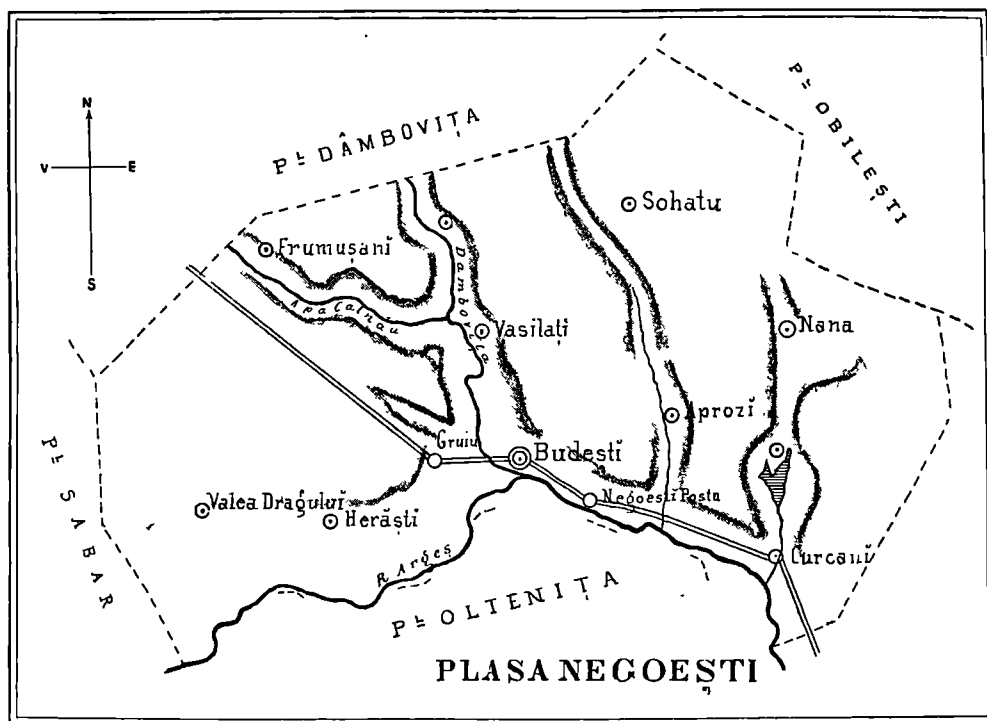


Fig. 31.

Se află așezată la Răsărit de plasa Sabaru și la Miază-zi de plasa Dâmbovița.

Apa Dâmboviței taie plasa în curmeziș, iar Argeșul o udă pe la Miază-zi, făcându-și marginea.

Această plasă se compune din 11 comune.

În **Budești** se află sub-prefectura și judecătoria.

La Herăști se află un castel vechiu zidit de familia lui Năsturel Herăscu. La Negoești se mai văd încă ruinele unei vechi mănăstiri.

## LECTȚIA XXIII.

## Plasa Oltenița.

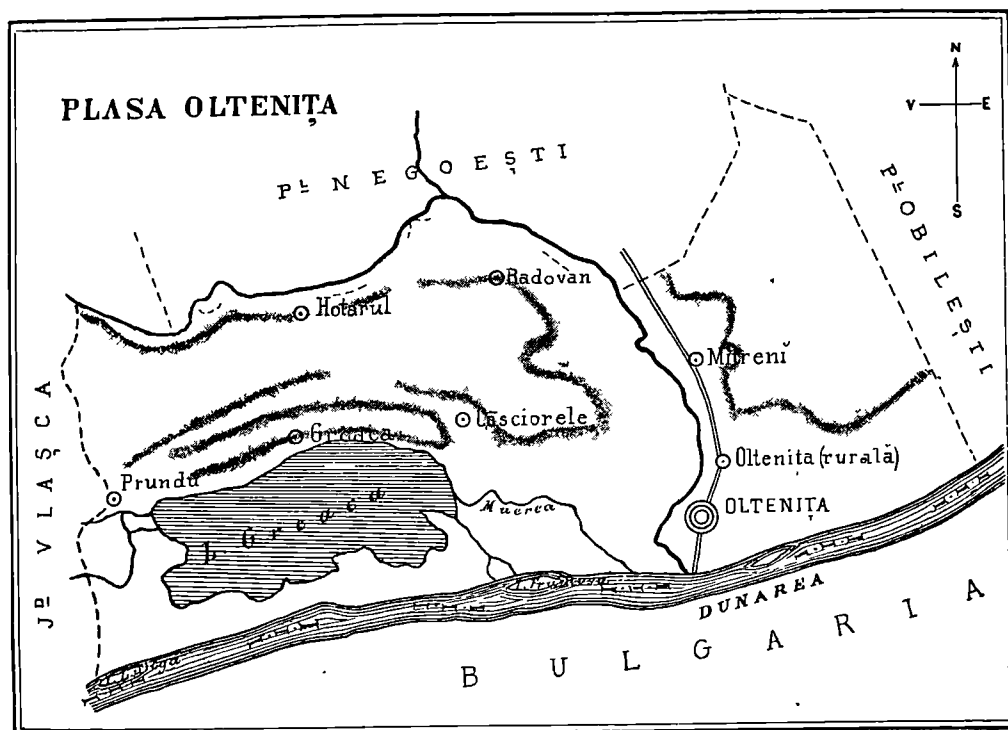


Fig. 32.

Această plasă se află așezată de-a lungul Dunării, la Miază-zi de plasa Negoești.

Este udată de Argeș și de Dunăre, care-î face marginea despre Miază-zi. Spre Răsărit se află marele lac *Greaca*, din care se scoate pește. Plasa noastră se compune din

9 comune. Cea mai însemnată este orașul **Oltenița** port la Dunăre.

Aci se află subprefectura și judecătoria. Lângă Oltenița au fost mai multe bătălii între Ruși și Turci. Comune însemnate sunt *Greaca* și *Rodovanu*.

Notă. — Se va explica însemnătatea cuvântului port.

## LECȚIA XXIV.

## Plasa Obilești.

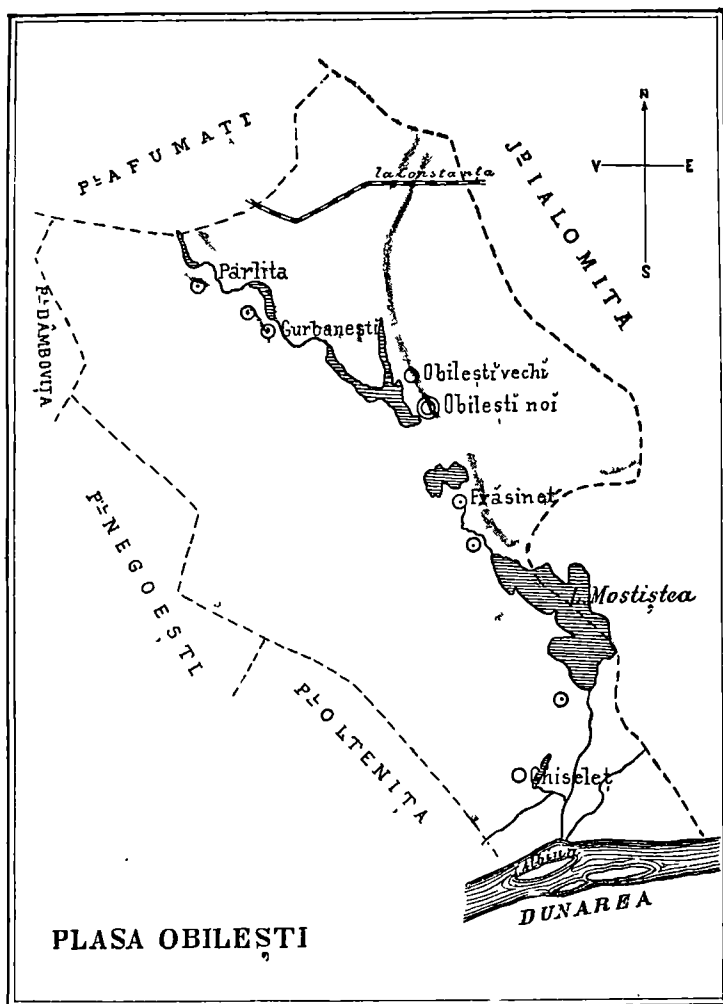


Fig. 33.

Această plasă se află spre Răsărit | țin lanț de la Miază-noapte spre  
de plășile Negoești și Oltenița. Este | Miază-zi, Dunărea 'i face marginea  
udată de mai multe lacuri, care se | despre Miază-zi,

Plasa Obilești se compune din 9 comune. In comuna *Obileștii noi* se află subprefectura și judecătoria.— Lângă comuna *Chiselet* Mihaiu Vi-teazu a bătut pe Turci acum vre-o

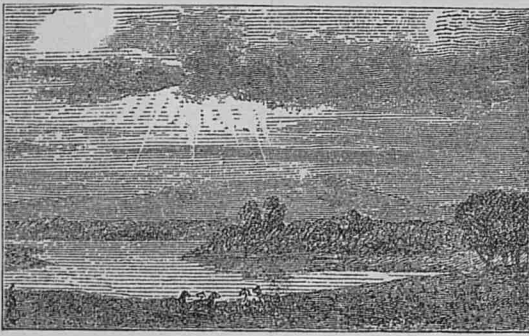
trei sute de ani. — Lângă Obilești a fost iară-și o mare luptă între Ruși și Turci acum vre-o opt-zeci de ani.

## LECȚIA XXV.

### Noțiuni geografice

A se explica prin intuițiune: (Es-cursiuni): Relief:  
(Câmpie sau șes ;— Deal—Movilă

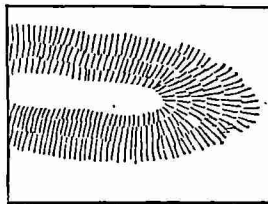
Văi și Rîuri—Malul drept și stâng.—  
Izvor—Pîrîu—Lacuri—Bălți.)



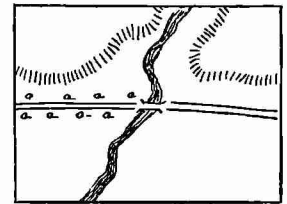
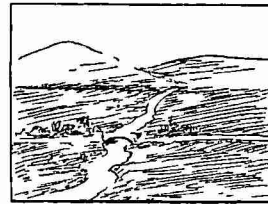
Câmpie cu verdeață, lac și pădure.



Podiș. Vale cu pădure



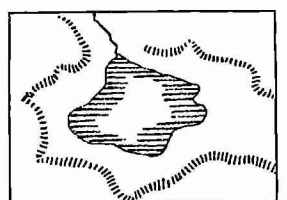
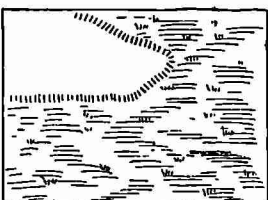
Deal



Rîu, Drum



Baltă



Lac



## TRIMESTRUL III.

## LECTȚIA XXVI.

## De le plasă la județ

Cele zece plăși pe cari le-am în-  
vățat până acum, alcătuiesc județul  
Ilfov. Așa dar județul Ilfov este cam

cât prea puține dealuri pe la Miază-  
noapte și câte-va movile.

**Ape.** Apele care udă județul Il-

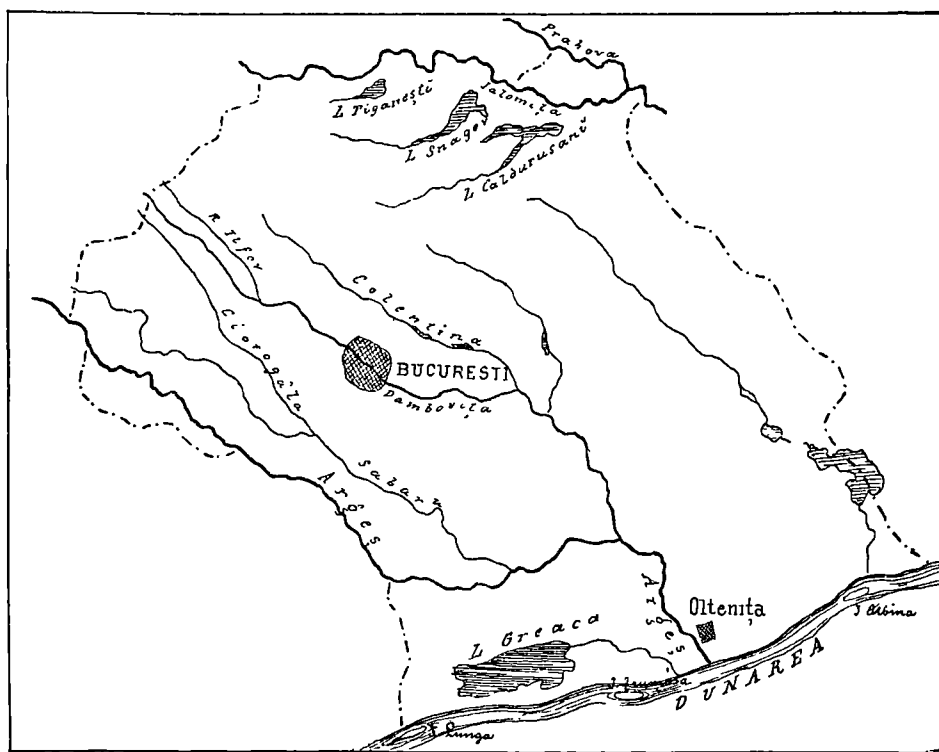


Fig. 34.

de zece ori mai mare de cât plasa  
noastră.

**Relief.** Pământul județului Ilfov  
este un șes întins. Nu se găsesc de

fov sunt: **Argeșul** unit cu *Sabarul*,  
care curg pe la apus; *Dâmbovița* și  
*Colentina* care taie județul prin mijloc.

În partea de răsărit a județului

sunt lacurile *Țigănești*, *Snagov* și *Căldărușani*, în plasa Snagov; *Obilești* și *Mostiștea* în plasa Obilești și lacul *Greaca*, mult mai mare în plasa Oltenița, spre Apus.

Dunărea face marginea județului spre Miază-zi. Apele Dunărei învăluie ostroavele (insulele) *Albina*, *Frumoasa* și *Lunga*.

## LECȚIA XXVII.

### Plășile județului.

Cele zece plăși cari se coprink în județul Ilfov sunt:

<b>Znagov</b>	cu reșed. în <i>Cocioc</i>	<b>Dâmbovița</b>	cu reșed. în <i>Tânganu</i>
<b>Ilfov</b>	„ „ „ <i>Bufta</i>	<b>Sabarul</b>	„ „ „ <i>Jilava</i>
<b>Argeșul</b>	„ „ „ <i>Bolintinu</i>	<b>Mostiștea</b>	„ „ „ <i>Fierbinti</i>

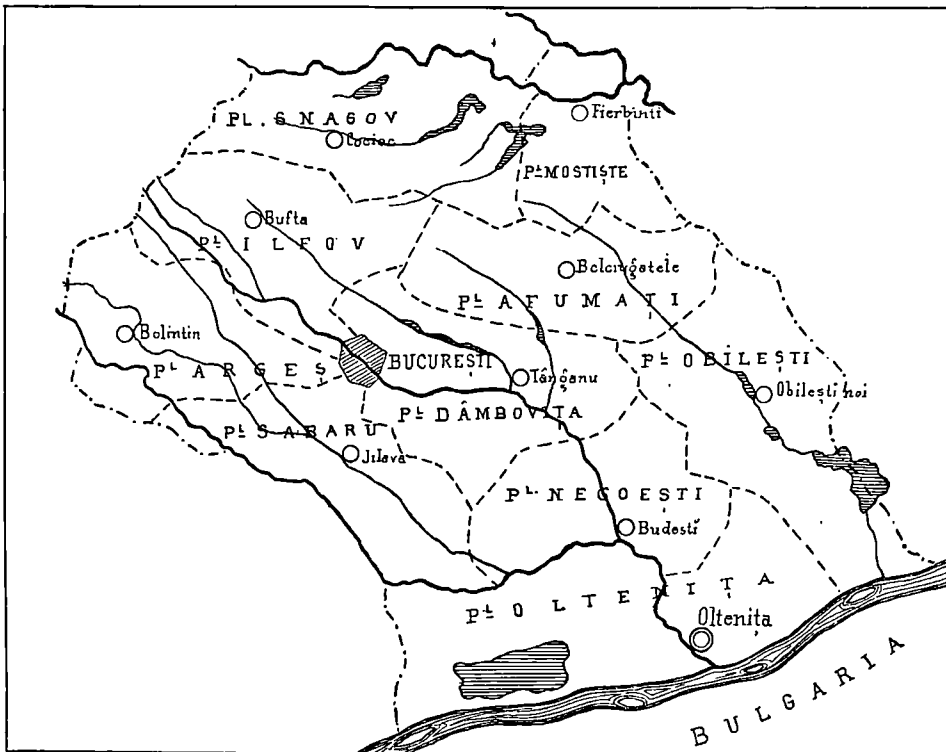


Fig. 35.

<b>Afumați</b> cu reșed. în <i>Belciugatu</i>	<b>Obilești</b> cu reșed. în <i>Obilești-noi</i>
<b>Negoești</b> „ „ „ <i>Budești</i>	<b>Oltenița</b> „ „ „ <i>Oltenița</i>

În plasa Dâmbovița se găsește orașul *București*, care este capitala țării Românești.

### LECȚIA XXVIII.

#### Orașele județului.

Afară de București, nu se mai găsește în județul nostru alt oraș de cât <i>Oltenița</i> , port la Dunăre și reședința plășii Oltenița. În acest	port se încarcă toate grânele cari se exportă din județ. Are un spital și o poștă cu telegraf.
---	--

### LECȚIA XXIX.

#### Locuri istorice.

În județul nostru sunt câte-va locuri, unde s'au dat bătălii între Români și vrăjmașii țării lor.	La <i>Chiselet</i> Turcii au fost nimiciți de Michai Viteazu.
La <i>Afumați</i> , Turcii au fost rău bătuti de către Domnul Muntenii Radu de la Afumați.	La <i>Copăcenii</i> boerii țării au bătut pe Alexandru cel rău și l'au isgonit de pe tron.
	La <i>Oltenița</i> și <i>Obilești</i> s'au întâmplat lupte între Ruși și Turci.

## LECTȚIA XXX.

**M â n ă s t i r i .**

Printre mănăstirile zidite de Domnii sau boerii țării în alte vremuri însemnăm pe cele următoare: <i>Țigănești, Znagov și Căldărușani</i> spre	Miază-noapte. <i>Pasărea, Pantelimon, Cernica și Mărcuța</i> prin mijlocul județului.
--	---

## LECTȚIA XXXI.

**Principalele căi și drumuri.**

Județul nostru este bogat în tot felul de căi de comunicație.

Drumurile de fier pleacă din București în toate direcțiunile. Ast-fel, o cale ferată pleacă spre Ploești, alta spre Pitești, alta spre Giurgiu și alta spre Fetești.

Afară de drumurile de fier, județul Ilfov este străbătut de opt șosele bune, dintre cari trei duc spre Miază-Noapte ; două merg spre Apus, una spre Miază-zi la Oltenița și alta spre Răsărit.

## LECTȚIA XXXII.

**Ocupațiunea locuitorilor. -- Producțiuni.**

**Agricultură și vite.** — Pe toată întinderea județului Ilfov se cultivă grânela și se nutresc numeroase vite ca boi, cai, oi, capre, porci și bivoli.

Se găsesc și păduri, mai cu seamă prin plasa Snagovului.

Vița crește în deosebi pe lângă București, pe dealurile Argeșului și ale Sabarului și pe la Nord de lacul Greaca.

Afară de cereale se mai cultivă

in, rapiță, cânepă, tutun și tot felul de legume.

De prin Dunăre și de prin lacuri se scoate mult pește.

**Industria.** — In București sunt multe fabrici mari. Se lucrează fe-

**Comerțul.** — In orașul București se desfac cantități mari din toate produsele județului, precum și multe mărfuri aduse de prin alte țări.

Prin portul Oltenița se trimite afa-

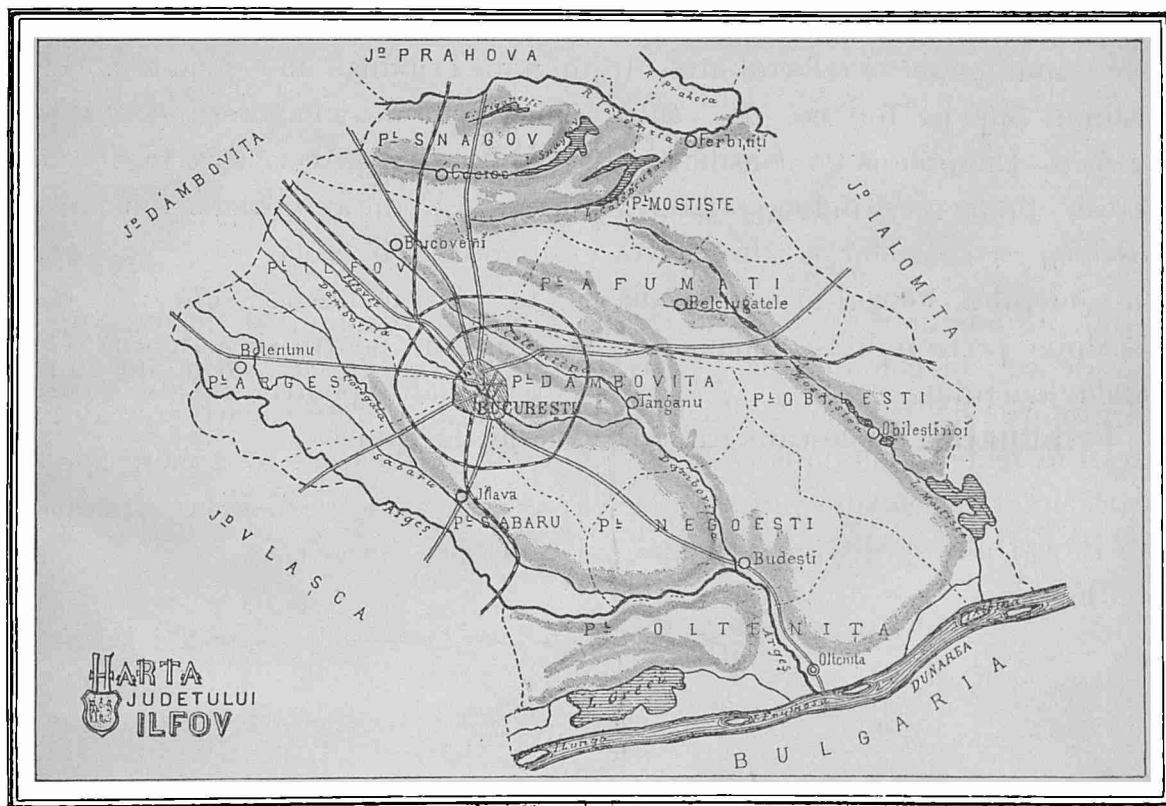


Fig. 36.

rărie, cărămidă, chibriturile, apa gazoasă, lumânări de ceară și de seu, berea, săpunul, cimentul. Sunt și nenumărate mori. In comuna Bragadiru se află o fabrică de băuturi spirtoase.

ră din țară, cea mai mare parte din cerealele ce se produce în județ.

Mare schimb de mărfuri se face și prin bălciurile ce se țin la zile mari în multe din comunele acestui județ.

## LECTȚIA XXXIII.

**C a p i t a l a j u d e ț u l u î .****Autorități județene.**

**Prefectul.** In capul județului se află prefectul, după cum subprefectul este capul plășei. Prefectul are sub ordinele sale pe toți cei zece subprefecți. Dimpreună cu consiliul județean, prefectul orînduește facerea șoselelor, a școalelor și altor nevoi ale județului. Orașul în care se află reședința prefectului se chiamă capitala județului.

**Tribunalul.** In fie-care capitală

de județ se află câte o judecătorie mai mare de cât judecătoria de pace numită Tribunal, unde se judecă pricinele ivite între locuitorii județului.

**Revizorul.** Acela care îngrijește de mersul bun al școalelor din județ este revizorul școlar.

In județul nostru sunt doi revizori. Unul pentru școalele din București și altul pentru cele alte școale rurale din județ.






## De același autor :

Text-atlas : *România și ținuturile vecine* pentru cursul mediu.

Prețul Lei 1.50.

Text-atlas : *Globul* pentru cursul superior.

Prețul Lei 1.80.



Prețul 1 Leu

