

CHINESE-JAPANESE COLLECTION
HARVARD COLLEGE LIBRARY
FROM HARVARD-YENCHING INSTITUTE

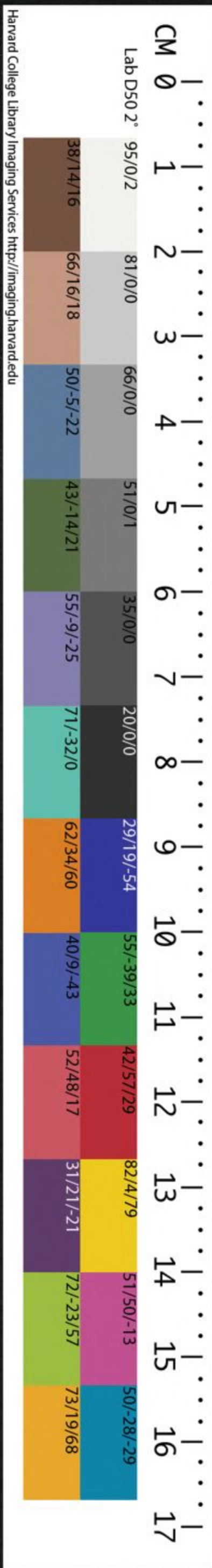
JUN 28 1932

5
TCHL 2782/4257
H32(5)
1173

萬壽盛典初集

典禮
鑾儀
祭告

卷十
之四



萬壽盛典初集卷第十一

典禮二 鑾儀

康熙五十二年三月十七日甲午

上白

暢春園還

宮設鹵簿大駕

乘涼步輦時遠方臣民結綵棚慶祝

萬壽夾道數十里咸得瞻依

儀仗仰觀

萬壽盛典初集卷第十一

哈佛大學哈佛藥宗
圖書館珍藏印

典禮二 鑾儀一

康熙五十二年三月十七日甲午

上自

暢春園還

宮設鹵簿大駕

乘涼步輦時遠方臣民結綵棚慶祝

萬壽夾道數十里咸得瞻依

天儀仗仰觀

天顏慶為希邁焉

三月十六日鑾儀衛啟奏本月十七日

皇上進宮時將涼步輦備於正門前自

景山西門坐轎進

神武門入

宮擡輦校尉派作十班

鑾駕自

暢春園正門起擺至西華門外止立於兩邊

皇城下玉輅等輦及駝寶象亦預先在

皇城下遠遠擺立又奉

旨朕十八日駕行鑾駕既擺殿前駕行時恐擺不

及停其擺設欽此出外

鑾駕

殿前不擺

駕行時擺設預備十六人亮轎等因繕摺交與奏

事治儀正傻子員外郎雙全等轉奏奉

旨依議

大駕鹵簿先開路象四分列道左右

天顏次寶瓶象五繡轡金鞍上負寶瓶道左右各
言於殿中道一又左右各一

皇次大馬輦一乘高一丈二尺五寸九分濶八

尺九寸五分輦上平盤板前後車櫺并雁翅

及四垂如意滴珠板其下轆二條皆硃紅漆

轆各長二丈五寸九分用鍍金銅龍頭龍尾

又龍鱗葉片裝釘前施硃紅油馬搭攀皮一條

平盤左右下護泥板及車輪二貫軸一每輪

輻十有八條皆硃紅漆周圍輞全各以抹金

釵花銅葉片裝釘輪內車心各一用抹金銅

釵蓮花瓣輪盤裝釘軸首左右各用鍍插拴

一箇以抹金銅釵龍頂管心裝釘軸中纏黃

絨駕轆等索面至地三尺四寸五分輦亭高

六尺四寸九分硃紅漆四柱各長五尺五寸

四分檻座高九寸五分其上四周木雕沉香

色描金雲板十二片其下亦如之門高五尺

九分濶二尺四寸五分左右門濶二尺二寸

五分前并左右各榻二扇後榻三扇明杖全

皆硃紅漆抹金銅釵花葉片裝釘榻心編黃
線絛穿亭內編黃線絛穿硃紅漆匡軟座黃
線墜座大索四條座下蓮花墜石軟座上施
素毯草席并紅織金綺褥硃紅漆座椅一座
其上靠背雕沉香色描金雲龍一下雕雲板
一片硃紅漆黃織金綺鞞福壽板一并衣椅
中黃織金綺靠坐褥四圍椅裙全周圍施黃
綾幃幔亭外用青綺緣邊硃紅簾十扇各用
拽簾圓絛二條黃銅圈全輦頂并圓盤高二

尺六寸五分又鍍金銅蹲龍頂帶仰覆蓮座
高一尺二寸九分垂攀頂黃絨索四條盤上
下俱硃漆以青飾輦蓋內寶蓋硃紅漆木匡
鬪以八頂冒以黃綺謂之黃屋頂心并周圍
繡五彩雲龍九天輪三層皆硃紅漆上安雕
木貼金龍耀葉板計八十一片三層間繪五
綵雲襯板八十一片盤下周圍黃銅裝釘上
施金黃綺瀝水三層每層八十一摺間繡五
彩雲龍文四角垂青綺絡帶四條各繡五彩

雲升龍三圓盤四角連輦座板用攀頂黃線
圓縹四條并貼金木魚輦亭前一字闌干一
後一字帶轉角闌干一左右闌干二內嵌縹
環板皆硃紅漆四扇計十四柱各柱首雕
木貼金蹲龍一用描金五彩粧蓮花抱柱闌
干內施素毯草席太常旗二面在輦亭後左
右用黃雲緞夾為旗每面十二旂每旂內外
繡升龍一硃紅漆攢竹旗竿二左竿旗腰繡
日月北斗竿首用鍍金銅龍頭右竿旗腰繡

紱字竿首用鍍金銅戟每竿綴抹金銅鈴二
垂紅纓十有二纓上施抹金銅寶蓋下垂青
線帔踏梯一木質硃紅漆以抹金銅釵花
葉片裝釘行馬駕二木質硃紅漆上穿黃絨
匾縹以抹金銅釵花葉片裝釘硃紅油合扇
梯一副硃紅油拓义一件駕白馬八匹鞍韉
鞦轡鈴纓全列道左二小馬輦一乘高一丈
一尺五寸九分濶七尺九寸五分轅二條各
長一丈九尺五分輦亭高五尺五寸九分硃

萬壽盛典卷一
五
紅漆四柱各長五尺四寸五分檻高一寸四分上四圍雕沉香色描金雲板十二片下如之門高五尺濶二尺二寸五分左右門濶二尺一寸九分前并左右各硃紅漆槁二扇明欵全抹金銅釵花葉片裝釘槁心編黃線絛穿後硃紅漆屏風雕沉香色描金雲龍五沉香色描金雲龍絛環板三雲板三周圍俱抹金銅釵花葉片裝釘亭底硃紅漆板上施素毯草席紅織金綺褥坐椅上靠背雕沉香色

描金雲龍一下雕雲板一片硃紅漆福壽板一并衣椅中黃織金綺靠坐褥四圍椅裙全周圍施黃綾幃幔亭外用青綺緣邊硃紅簾四扇各用拽簾黃線圓絛二條黃銅圈全輦頂并圓盤高二尺五寸五分又鍍金銅寶珠頂餘制同大馬輦駕白馬四匹列道右金轎次玉輅一乘高一丈三尺九寸五分濶八尺二寸五分輅上平盤前後車櫺并雁翅及四垂如意滴珠板其下轅二條皆硃紅漆轅各

長二丈二尺九寸五分鍍金銅龍頭龍尾龍
鱗葉片裝釘前施硃紅油象搭攀皮一條平
盤左右下護泥板及車輪二貫軸各以抹金銅
十有八條皆硃紅漆周圍輞全各以抹金銅
釵花葉片裝釘輪內車心各一用抹金銅釵
蓮花瓣輪盤裝釘軸首左右各用鏡插拴一
箇以抹金銅釵龍頂管心裝釘軸中纏黃絨
駕轅等索面至地四尺一寸五分輅亭高六
尺七寸九分硃紅漆四柱各長五尺八寸四

分前二柱有瀝粉貼金升龍檻座高九寸五
分門高五尺一寸九分濶二尺四寸九分左
右門濶二尺二寸五分其上四周裝雕木沉
香色描金香草板十二片前并左右各硃紅
漆榻二扇明欵全俱以抹金銅釵花葉片裝
釘榻編黃線絲穿後硃紅漆屏風上雕沉香
色描金雲龍五屏後下三榻雕木沉香色描
金雲龍三下雕雲板如其數俱抹金銅釵花
葉片裝釘亭內編黃線絲穿硃紅漆匡軟座

黃絨垂座大索四條座下蓮花墜石軟座上
施花毯草席并大紅織金綺褥硃紅漆坐椅
一座其上靠背雕以沉香色描金雲龍一下
雕雲板一片硃紅漆福壽板一并衣椅中黃
織金綺靠坐褥四圍椅裙全周圍施黃綾幃
幔亭外青綺緣邊硃紅簾一十扇各用拽簾
黃線圓縹二條黃銅圈全輅頂并圓盤高三
尺一分又鍍金銅蹲龍頂帶仰覆蓮座高一
尺二寸九分垂攀頂黃絨索四條盤高二寸

上以硃紅漆其下外四面沉香色地描金雲
青飾輅蓋亭內周圍貼金斗拱承硃紅漆匡
寶蓋鬪以八頂冒以黃綺謂之黃屋頂心并
周圍繡五彩雲龍九天輪三層皆硃紅漆上
安雕木貼金龍耀葉板八十一片三層間繪
五彩雲襯板八十一片盤下周圍黃銅裝釘
上施金黃綺瀝水三層每層八十一摺間繡
五彩雲龍文四角垂青綺絡帶四條各繡五
彩雲升龍三圓盤四角連輅座板用黃線攀

真言金其不集 卷一
絛四條併貼金木魚輅亭前有左右轉角闌
干二扇後一字帶左右轉角闌干一扇皆硃
紅漆內嵌雕木貼金龍間以五彩雲三扇計
一十二柱各柱首雕木貼金蹲龍一及描金
五彩粧蓮花抱柱闌干四周布花毯草席太
常旗踏梯合扇梯拓义俱同輦制引以一象
貼金銅寶瓶并木雕貼金仰覆蓮座雕花番
草貼金象鞍鞦轡羶籠全列道左大輅一
乘制同玉輅惟平盤下方箱四面硃紅漆匡

前後十有二榻內飾青地繪五彩雲鶴左右
八榻內飾上青下綠地繪獸六麟獅犀象天
馬天鹿禽六鸞鳳孔雀朱雀雉鸛輅亭前二
柱餞金雲龍文下山水亭後硃紅漆屏風屏
前上三榻雕沉香色描金雲龍五上硃紅漆
板餞金雲龍一中三榻沉香色描金龍三下
三榻描金雲板如其數屏後上三榻硃紅漆
餞金龍三其次餞金雲板如其數中三榻硃
紅漆餞金龍四其次沉香色描金雲板亦如

其數下三榻沉香色雲板亦如之其制爲稍
異引以象共列道右雲板其樓中三酥梅
次靜鞭四校尉執之道左右各二酥梅
次紅燈一對紅油竹燈骨銅盤外以紅紗蒙
之硃漆竿貼金龍頭尾金雲龍正出極
次鼓二十四面木匡紅油冒以革面徑一尺
五寸五分面匡俱泥金描畫五彩雲龍硃紅
攢竹架紅緞鼓衣綠緞瀝水銷金雲龍
次金二面以銅爲之徑一尺八寸雲龍

次杖鼓四面木匡高二尺六寸五分黑漆泥
金描畫寶相花面徑一尺冒以革畫五色渠
花鏡圈銅鈎連以黃絨緋紅緞鼓衣綠緞瀝
水銷金雲龍
次板四串花梨木板各六長一尺四寸厚五
分上濶二寸五分下濶二寸八分板面泥金
畫五彩雲龍綠皮掩錢黃線絛總
次龍頭笛十二管截竹爲之六竅長一尺七
寸繫五色線流蘇

次紅燈一對制同前雲板亦如之其制為稍
 次金二面十四管簫竹為之六窠身一尺十
 次鼓二十四面鼓面黃絨緞繫於
 次畫角二十四枝木質空心長五尺四寸六
 分徑三寸六分上下貼金銅口箍中間纏貼
 金藤籬五黑漆地泥金畫雲龍海馬四季花
 次金鈺四面銅質木匡銅環黃絨緞繫鈺於
 匡鈺徑九寸五分
 次小銅號八枝筒長二尺三寸五分座高一

尺九寸五分口徑四寸二分繫紅黃線絛總
 次大銅號八枝筒長一尺七寸五分座高一
 尺三寸口徑六寸三分繫紅線絛總
 次紅燈一對制同前
 次金鼓旗一對黃質中銷金為滿漢金鼓字
 次肅靖旗一對黃質長四尺五寸濶七尺五
 寸中銷金為滿漢肅靖字紅油薰竹竿長一
 丈五尺一寸五分間纏以藤下用鍍箍上用
 鍍金銀頂飾以紅纓自此至五色龍纛其竿頂纓頭尺寸款式俱同

惟北斗旗用黑纓頭執旗校尉俱紅花袍步行下同

次御杖一對硃漆攢竹為之長六尺八寸五

分兩頭貼金銅箍各長一丈六分自開路象

至此是日先陳列西安門外五十五

次笏頭四對以竹為之硃漆柄飾黃油長五

尺三寸濶三寸執事人俱紅花衣下同列為

四隊凡二對以上每對為隊繫於

次吾杖三對攢竹為之硃紅漆瀝粉貼金花

雲二段長七尺七分兩頭貼金銅箍各長一

寸八分三寸金譜土安金飾龍身

次立瓜三對硃漆攢竹竿貼金銅箍刻木為

瓜立置於上承以龍頭共長七尺二寸瓜及

龍頭長七寸三分貼金飾

次臥瓜三對制同立瓜但以瓜臥置其上承

以龍頭共長六尺九寸二分瓜及龍頭長五

寸五分三寸金飾龍身

次星三對硃漆攢竹竿長六尺一寸貼金銅

箍星頭刻木為六瓣玲瓏香草承以龍頭星

頂及龍頭長一尺無寸六分六角粘星珠貼
 金飾反槌并未詳并未詳六尺六寸六分胡金雕
 次金鉞三對硃漆攢竹竿貼金銅箍刻木為
 斧形承以龍頭置於竿首上出鎗頭八寸五
 分共長八尺八寸四分內斧及鎗頭長一尺
 七寸五分貼金飾銀金銀紅花衣下同列為
 次青小旗二對藍質銷金雲龍文濶三尺三
 寸長二尺五寸攢竹竿鍍纒共長九尺六寸
 五分畫三色金龍上安鍍金鎗頭長一尺一

寸外用鎗冒長一尺三寸黃油地畫五色雲
 龍飾以紅纓並寶珠金為果星次并一星次
 次赤小旗二對紅質金為雷文又並雷雷字
 次黃小旗二對黃質金為雲文又並雲雲字
 次白小旗二對白質金為箕星四又並箕箕風
 次黑小旗二對皂質制俱同青小旗凡字漢
 次白澤旗一對紅質長六尺六寸濶二尺九
 寸銷金為白澤一飛形一走形及滿漢白澤
 二字並四並寶中並金並並並門並字並同

次門旗四對紅質中銷金為滿漢門字餘同
 白澤制為白鞞一乘汎一去汎及齒鞞白鞞
 次日旗一面藍質銷金為日形及滿漢日字
 月旗一面藍質銷金為月形及滿漢月字五
 次風旗一面藍質銷金為箕星四及滿漢風
 字雲旗一面藍質銷金為雲文及滿漢雲字
 次雷旗一面藍質銷金為雷文及滿漢雷字
 雨旗一面藍質銷金為畢星八附耳一星在
 旁及滿漢雨字一又三本黃曲此畫五色雲

次木星旗一面青質銷金為木星一及滿漢
 木字火星旗一面赤質銷金為火星一及滿
 漢火字一面銷金為土星一及滿漢
 次土星旗一面黃質銷金為土星一及滿漢
 土字金星旗一面白質銷金為金星一及滿漢
 次金星旗一面白質銷金為金星一及滿漢
 金字水星旗一面黑質銷金為水星一及滿
 漢水字一面銷金為角宿二
 次角宿旗一面銷金為角宿二及滿漢角字

自此至軫宿 亢宿旗一面銷金為亢宿四及

旗皆藍質

滿漢亢字

次氐宿旗一面銷金為氐宿四及滿漢氐字

房宿旗一面銷金為房宿四鉤鈐二小星在

旁及滿漢房字

次心宿旗一面銷金為心宿三及滿漢心字

尾宿旗一面銷金為尾宿九神宮小星一及

滿漢尾字

次箕宿旗一面銷金為箕宿四及滿漢箕字

斗宿旗一面銷金為斗宿六及滿漢斗字

次牛宿旗一面銷金為牛宿六及滿漢牛字

女宿旗一面銷金為女宿四及滿漢女字

次虛宿旗一面銷金為虛宿二及滿漢虛字

危宿旗一面銷金為危宿三及滿漢危字又

四星在下面

次室宿旗一面銷金為室宿二離宮六星在

旁及滿漢室字壁宿旗一面銷金為壁宿二

及滿漢壁字

次奎宿旗一面銷金為奎宿十六及滿漢奎
 字婁宿旗一面銷金為婁宿三及滿漢婁字
 次胃宿旗一面銷金為胃宿三及滿漢胃字
 昂宿旗一面銷金為昂宿七及滿漢昂字
 次畢宿旗一面銷金為畢宿八附耳一星在
 旁及滿漢畢字觜宿旗一面銷金為觜宿三
 及滿漢觜字
 次參宿旗一面銷金為參宿七玉井四小星
 在左足下伐三星在內及滿漢參字井宿旗

一面銷金為井宿八鉞一星在旁及滿漢井
 字
 次鬼宿旗一面銷金為鬼宿四白氣在中及
 滿漢鬼字柳宿旗一面銷金為柳宿八及滿
 漢柳字
 次星宿旗一面銷金為星宿七及滿漢星字
 張宿旗一面銷金為張宿六及滿漢張字
 次翼宿旗一面銷金為翼宿二十二及滿漢
 翼字軫宿旗一面銷金為軫宿四長沙一星

在中左右轄二星在旁及滿漢軫字
 次北斗旗一面黑質銷金為北斗星七輔星
 一在旁及滿漢北斗二字東嶽旗一面青質
 銷金為山形及滿漢東嶽二字
 次南嶽旗一面赤質銷金為山形及滿漢南
 嶽二字中嶽旗一面黃質銷金為山形及滿
 漢中嶽二字西嶽旗一面白質銷金為山形及滿漢西
 嶽二字北嶽旗一面黑質銷金為山形及滿

漢北嶽二字
 次江旗一面赤質銷金為水文及滿漢江字
 河旗一面白質銷金為水文及滿漢河字
 次淮旗一面青質銷金為水文及滿漢淮字
 濟旗一面黑質銷金為水文及滿漢濟字
 次青龍旗一面青質銷金為青龍形雲文及
 滿漢青龍二字白虎旗一面白質銷金為白
 虎形雲文及滿漢白虎二字
 次朱雀旗一面赤質銷金為朱雀形雲文及

滿漢朱雀二字神武旗一面黑質銷金為龜
 蛇形雲水文及滿漢神武二字斗星七輔星
 次天鹿旗一面赤質銷金為天鹿形雲文及
 滿漢天鹿二字天馬旗一面赤質銷金為天
 馬形雲文及滿漢天馬二字又滿漢齊字南
 次鸞旗一面赤質銷金為鸞形雲文及滿漢
 鸞字麟旗一面赤質銷金為麟形雲文及滿
 漢麟字一面赤質銷金為熊形雲文及滿漢
 次熊旗一面赤質銷金為熊形雲文及滿漢

熊字罷旗一面赤質銷金為罷形雲文及滿
 漢罷字一面赤質銷金為罷形雲文及滿
 次青龍纛二對濶七尺五寸長五尺銷金雲
 龍文一面赤質銷金為龍形雲文及滿漢
 次赤龍纛二對濶七尺五寸長五尺銷金雲
 龍文一面赤質銷金為龍形雲文及滿漢
 次黃龍纛二對濶七尺五寸長五尺銷金雲
 龍文一面赤質銷金為龍形雲文及滿漢
 次白龍纛二對濶七尺五寸長五尺銷金雲
 龍文一面赤質銷金為龍形雲文及滿漢
 次黑龍纛二對制俱同青龍纛一面赤質銷
 金為龍形雲文及滿漢
 次儀鎗斃四對硃漆攢竹竿上楠木貼金龍

頭下鑲鍍箍共長八尺九寸五分龍口含竹
節中穿菊花餅貼金幡頭縫五色羅為髦長
六尺五寸寬六寸五分綴銅鈴五箇
次黃麾一對硃漆攢竹竿下鑲鍍箍長一丈
九寸貼金銅鸞項龍頭銅鈎携銅索天盤銷
金五色羅寶蓋三簷瀝水四角龍頭以綠絨
繩繫貼金八寶銅佩十六件間銅鈴三十六
箇中垂紅羅幡長六尺五寸濶六寸五分中
節黃羅繡荷葉蓋蓮花座及黃麾二字下綴

五色橫板

次絳引幡二對制同黃麾

自此至政平
訟理幡俱同但用

五色羅為幡無字

次告止幡二對繡告止二字

次傳教幡二對繡傳教二字

次信幡二對繡信字

次政平訟理幡一對繡政平訟理四字

次豹尾幡二對硃漆攢竹竿長一丈八寸五

分繫貼金銅蓮花帽襯以鑲金綠皮四角綴

銅鈴中垂豹尾
 次羽葆幢二對硃漆攢竹竿上貼金銅鷲項
 龍頭銅鈎携銅索天盤下鑲鍍箍共長一丈
 九寸五分懸銷金五色羅寶蓋二簷瀝水下
 垂紅纓毬五箇紅線絛穿挂每毬上用貼金
 銅帽襯以綠皮帽各六角綴銅鈴
 次青龍幢一把制同羽葆幢但用青素紗繡
 青龍形為衣籠之衣長八尺濶二尺六寸其
 中懸紅纓毬五箇每毬覆以組花襯鑲金綠

皮帽白虎幢一把制同青龍幢但用白素紗
 繡白虎形為衣籠之衣長八尺濶二尺六寸其
 次金節二對硃漆攢竹竿長一丈八寸二分
 黃素紗繡雲龍為衣綠皮毬帽四角綴銅鈴
 餘制同青龍幢
 次朱雀幢一把紅素紗繡朱雀形為衣神武
 幢一把皂素紗繡神武形為衣餘同青龍幢
 次龍頭竿旗二對硃漆攢竹竿下鑲鍍箍共
 長九尺九寸五分雕楠木龍頭口含金戟龍

頭出橫木携銅索天盤五色羅寶蓋三簷瀝
水四角繫貼金八寶銅佩十六件綴銅鈴三
十六箇中垂青羅旛長六尺五寸濶六寸五
分綴銅鈴五箇
次御杖一對
次紅羅鸞鳳方扇八把高三尺二寸連柄共
高一丈一尺三寸黑漆戩金花鳳板下濶二
尺五寸二分中濶二尺八寸大紅羅面繡鸞
鳳花文青羅背銷金寶珠花白羅繡雉尾邊

黑漆攢竹柄
次紅單龍扇四把扇及柄共高一丈一尺三
寸扇圓高三尺三寸濶徑三尺四寸面背皆
大紅羅面繡單龍雲文背銷金團龍花文
次紅雙龍扇八把面繡雙龍雲文餘制同單
龍扇
次黃單龍扇八把制同紅單龍扇
次黃雙龍扇十二把制同紅雙龍扇
次御杖一對

次紫方傘四把傘骨竹鍤相間三十二根頂
方五尺冒以紫羅垂三簷深三尺二寸四角
金龍頭線絲結四挂各長五尺四寸硃漆攢
竹柄間纏以藤連金葫蘆頂共長一丈一尺
二寸雙龍八寸面龍雙龍雲文繪飾同單
次紅方傘四把制同紫方傘金團龍並文共
次黃直柄龍傘八把傘骨竹鍤相間三十二
根頂徑五尺柄及金葫蘆頭共長一丈一尺
二寸冒以黃羅垂三簷頂面俱彩織九龍雲

文每把綴金鈴四十五箇硃紅攢竹柄間纏
以藤紅直柄龍傘二把紅羅爲之白直柄龍
傘二把白羅爲之青直柄龍傘二把藍羅爲
之黑直柄龍傘二把皂羅爲之制皆同黃龍
傘以上五色龍傘與瑞草傘花傘以色相間
次爲十四隊四隊兩面一丈一尺一丈一尺
次黃直柄花傘二把黃羅爲之白直柄花傘
二把白羅爲之黑直柄花傘二把皂羅爲之
俱綵織四季花文餘俱同黃龍傘

萬壽盛典卷十一
次黃直柄瑞草傘二把黃羅爲之紅直柄瑞
草傘二把紅羅爲之青直柄瑞草傘二把藍
羅爲之俱彩織瑞草餘俱同黃龍傘
次黃曲柄傘四把柄連頂長一丈一尺七寸
柄曲處用鍍心貼金龍頭承傘餘制同黃直
柄傘以上俱校尉執之紅花衣步行同黃龍
次方天戟二對硃漆攢竹竿描三色金龍長
八尺一寸八分下用鍍攢上用純鋼爲戟長
二尺一寸一分承以鍍金龍頭執戟與下執

豹尾鎗帶弓矢背大刀共擺牙拉三十四員
俱穿壽字袍乘馬竹至擡鼓俱樂役二十八
次豹尾鎗十對硃漆攢竹竿描三色金龍下
有鍍攢共長九尺八寸五分鎗頭純鋼爲之
長六寸五分飾以紅纓下懸豹尾與弓刀相
間列爲十層
次弓矢二十副
次大刀二十柄
次大號一對

次小號一對

次唢呐一對與上大號小號用太監六人吹

之各穿校尉紅花衣

次戲竹一對教坊樂役二人執之又護以二

人各穿羅藍夾衣

次雲鑼二架

次頭管一對

次笙一對

次笛一對

草傘二把黃羅為之紅直柄

餘俱同黃龍傘

與日長

除與日長

除與日長

除與日長

除與日長

除與日長

除與日長

次板一串擡鼓一面自大號以下至此為教

坊司導迎樂自戲竹至擡鼓俱樂部二十八

名執事教坊司官六員穿練鵲補服領之

次馬杌一座高一尺四寸五分方一尺八寸

五分面厚一寸三分木質硃漆彩畫金雲龍

釵花雲金葉裝釘金交椅一把面濶二尺二

寸進深一尺一寸後高三尺一寸前高一尺

八寸二分木質掃金罩漆釵雲龍金葉裝釘

穿以黃線匾絛四垂黃線流蘇織金黃綺裕

襠金脚踏一箇濶一尺八寸四分深九寸六分高四寸三分木質掃金罩漆釵花金葉裝釘織金黃綺踏褥每高三尺一丈前高一尺

次金瓶一對裝檢金交鉢六鉢外面團圓二尺二次金唾壺一箇金盆一面以上俱赤金質釵盤龍雲珠火燄蓮瓣花草嵌珊瑚青金松子等石車燈殿后官六員翠輦前殿殿之

次金香盒一對爐台一對焚香對樂器二十八次金鑪一對以硃漆竿舉之兩末雕貼金龍頭尾竿首釘鍍金鉤提鑪及以上携瓶盒等校尉十員俱紅花衣帽乘馬各衣四匹八布次白馬十匹紅轡黃韁上施錦韉牽馬官俱蟒袍

次內大臣十員俱蟒袍補服戴孔雀翎挂素珠佩刀

次捧寶官一員乘馬中道

次黃曲柄傘一把執傘官蟒袍乘馬中道

次金香鑪一對提鑪官步行輦前

次涼步輦一乘高一丈一尺二寸座高二尺五寸上方七尺六寸下方七尺九寸輦座硃紅漆座板并四面硃紅漆匡雕木渾貼金雲板二十塊上貼金地雕五彩雲縹環板十二片帶仰覆蓮座其下硃紅漆轆四條中二條各長二丈八尺五寸左右二條各長二丈六尺五寸前後俱銅鍍金龍頭尾黃線攀轆圓縹八條輦亭高五尺五寸五分方四尺八寸四柱以硃紅漆門高四尺七寸濶二尺二寸

左右二門濶同其上四周沉香色描金香草板十二片前并左右各有榻二扇後榻三扇明杓全皆硃紅漆編黃線縹穿輦板上施花毯草席并紅織金綺褥硃紅漆餞金雲龍坐椅一座坐下四面雕木沉香色描金雲其上靠背雕沉香色描金龍一并五彩雲下雕貼金雲板一片硃紅漆福壽板一并衣椅中黃織金綺靠坐褥四圍椅裙全亭內設木雕渾貼金劍山一坐足踏一箇黃緞衣全銅火鑪

一箇銅鍍金鑲嵌寶石鑪一座亭外青綺緣
邊硃紅重簾十扇各用黃線圓絛二條繫黃
銅圈捲簾輦頂高二尺五寸又鍍金銅寶珠
頂帶仰覆蓮座高一尺三寸二分垂攀頂黃
絨索四條頂用硃紅漆上冒紅氈四角以金
黃氈爲如意雲黃氈緣條周圍施金黃綺瀝
水二層每層一百二十四摺間繡五彩雲龍
文腰繡行龍十六四角鍍金銅雲四朵亭內
寶蓋繡五龍頂用硃紅漆木匡冒以黃綺謂

之黃屋頂心并周圍繡雲龍各一輦亭四角
上用至輦座用攀頂黃線圓絛四條并貼金木魚
皇輦亭前左右硃紅漆轉角闌干二扇後一字
帶轉角闌干二扇皆雕木玲瓏金地五彩粧
雲板十六塊四扇計十二柱各柱首雕木
貼金蹲龍一描金五彩粧蓮花抱柱闌干四
土喻周施花毯草席踏梯一座木質硃紅漆貼金
地五彩雲玲瓏板六塊描金五彩水板十二
塊蹲龍頭四箇以抹金銅釵花葉片裝釘又

萬壽金輿
卷一
三
鍍金銅鈎四箇金黃線圓絛四條紅油高橈
四箇跳板四塊黃氈鞞橈二條是日
上御之昇輦校尉步武均齊中二轅各八人外二
轅各六人共二十八人上應列宿俱黃翎花
金頂豹皮帽紅花衣鷄子鞋左右扶輦鑾儀
衛大臣二員蟒袍補服佩刀又
皇子皇孫俱扶輦隨行輦後內大臣四員領侍
衛三十人執豹尾鎗十桿佩弓箭二十副大
刀二十柄步行雁翅排列左右擁護

萬壽次四執事太監百餘人捧

上用服物步隨

次御小轎一乘校尉八人昇之

次侍衛四十員分兩層雁翅步隨前一層二

皇上十人各帶弓矢

次侍衛四十員乘馬分兩層雁翅隨擁前一

暢層左右九人各帶弓矢中二人執吉爾單燾

萬壽自此以後千乘萬騎雲屯雷動蓋莫能盡記

焉

燕金銅鈎四箇金黃線圓緣四條紅油高標

萬壽盛典初集卷第十

上御服式各款各款各款中二款特吉爾單壽

衣卦肅四未具乘馬各兩副甄賦甄賦前

衣各款帶西夾花衣鴉子鞋左右扶鞦鑿儀

總督廣東廣西等處地方軍務兼理糧餉兵部右侍郎兼都察院右副都御史趙弘燦

皇矣總督廣東廣西等處地方軍務兼理糧餉兵部右侍郎兼都察院右副都御史世襲等精奇尼哈番趙弘燦

上用服刑部郎中雲南清吏司郎中趙之垣謹校刊

衣四掛車夾盤百綫夾綫左右擁護

萬壽盛典初集卷第十二

典禮二鑾儀二凡八十和泰胡金縷蘇豔以文

十八日黎明設大駕鹵簿於二前土前具五

皇太和殿前皇太和殿前皇太和殿前

皇上陞殿受朝賀羣臣行禮訖隨設行幸儀仗乘

大甸漆明轎幸大甸漆明轎幸大甸漆明轎幸

暢春園臣民重瞻暢春園臣民重瞻暢春園臣民重瞻

天仗填溢道左天仗填溢道左天仗填溢道左

皇上鑾儀之制凡皇上鑾儀之制凡皇上鑾儀之制凡

萬壽盛典卷之二
皇上陞殿則設大駕鹵簿路輦及象列

馬兩闕前笮頭以下鼓角金鉦以次陳設旌幢節

舞錢華蓋俱在側

太和門內夾黃道對列直接御階焉

皇上行幸儀仗蓋羣百二十對言對始行幸對戈乘
皇上巡方校獵行幸之所設也謹詳其制於左

蒙古號六枝木質空心每枝二節上節長五

尺下節長三尺八寸硃漆貼金藤籜纏以皮

萬壽條上銅鍍金口下釵花銅鍍金喇叭頭每枝

拴紅黃片金小幡三首上用紫竹十七管中

大號八枝木胡金雙龍各懸險難十面響

小號八枝制俱同大駕一只正十兩身五只

噴吶八枝管用花梨木長一尺二分徑一寸

五分下銅碗口徑四寸六分上銅口拴黃細

絲四根下有五色線絲總三掛

鼓二面高一尺五寸上口徑一尺二寸下口

徑五寸八分木匡冒以革硃漆描金雲龍貼

金銅釘鈸環鼓架高三尺硃漆描金雲龍

皇上銅點二箇聚翅將高三尺長銀鍍金雲龍

兩銅鈸二對合木其冒以革極漆誅金雲龍韻

金鈺四面制同大駕土口罽一只二十下口

大笛四枝制同大駕懸懸懸懸

管二枝以烏木為之長六寸八分九孔前七

皇木後二兩頭束以象牙以蘆為哨二合罽左右

雲鑼二架架高二尺寬一尺五寸柄長五尺

五分頂雕木貼金雙龍頭各懸銅鑼十面繫

五色線流蘇二掛三首銅鍍金喇叭頭每枝

笙二攢以匏為之黑漆上用紫竹十七管中

施銅簧下垂綵線流蘇

金二面制同大駕

吾杖三對

立瓜三對

卧瓜三對

御杖三對

星三對已上制俱同大駕惟吾杖稍短

金鈸三對斧頭長九寸寬八寸木鎗頭長八

寸五分竿長五尺六寸餘制同大駕

弓矢十副土師射同大駕

大刀十把制同大駕

鎗十桿

黃小旗一對

赤小旗一對

青小旗一對

白小旗一對

黑小旗一對

鎗頭飾以紅纓旗長二尺四寸濶三尺三寸

通長八尺六寸餘制同大駕

黃龍纛一對

赤龍纛一對

青龍纛一對

白龍纛一對

黑龍纛一對

尺九寸竿長一丈二尺餘製同大駕

黃雙龍扇六把徑三尺一寸木胎黃緞面背

石青綾邊紅綾鑲線面繡雙龍背銷金雙龍
紅油攢竹柄扇及柄共高八丈七寸

紅單龍扇四把面繡單龍背銷金單龍黃綾
鑲線餘製同前

黃粧緞傘二把

紅粧緞傘二把

青粧緞傘二把

白粧緞傘二把

黑粧緞傘二把已上諸傘頂徑五尺垂二簷

上簷長一尺一寸中下簷各長九寸風衣二
件方一尺二寸帶二條長三尺寬二寸傘骨

上御竹鍊相間三十二根紅油攢竹柄長九尺四

釐寸跨綆戳筒全各長一丈八尺八寸

大折合明轎一乘金漆雕花草獸面轎身濶二

尺二寸進深一尺八寸三分高三尺四寸地

平濶二尺二寸進深二尺九寸直竿二根各

長一丈七尺橫扛二根各長六尺七寸短扛

四根各長二尺八寸肩扛八根各長六尺撐

竿二根各長一尺七寸俱硃紅漆鍍金銅龍頭尾事件全
大轎一乘單頂硃紅漆轎身濶三尺進深四尺六寸五分高五尺貼金頂濶三尺八寸進深五尺六寸五分高八寸黃綾銷金龍瀝水一層直竿二根各長一丈八尺橫扛二根各長九尺短扛四根各長二尺七寸肩扛八根各長五尺三寸撐竿二根各長二尺三寸五分俱硃紅漆轎頂飾金蹲龍四金頂釵龍文

嵌珊瑚青金松子等石鍍金銅龍頭尾事件全是日章獻對曰其也夫香其樂對其也
上御之其扶轎大臣及
輦後執事太監扈擁侍衛旗纛弓刀悉如素
大駕焉
右大駕鹵簿行幸儀仗二通臣等敬記注於瞻仰之餘參以會典所載鈔輯撰次都爲一篇竊見帝王輿服歷代相因損益可知汗隆皇土隨世莫不德與位稱道與器俱然未有如我

萬壽金史卷之二
皇上之盛者也後漢書云昔者聖人興天下之大
利除天下之大害使天下之民物各得其性
命是以天下之民敬而愛之若親父母夫愛
之者欲其長久不憚力役相與起作宮室上
大棟下宇以雍覆之欲其長久也敬之者欲其
輦尊嚴不憚勞煩相與起作輪輿旌旗章表以
土嚙尊嚴之斯愛之至敬之極也蓋禮服之興所
以報功章德禮曰其功大者其樂備其治辯
者其禮具德盛者縟豈誣也哉昔人皇氏乘

皇土雲駕六羽以遊谷口堯制彤車舜鸞車夏鉤
車殷大輅周人木輅加飾爲五司常掌九旗
之物各有其屬以待國事此乘輿之本可攷
見者也秦平九國兼其車服故大駕屬車八
十一乘漢興乘輿大駕公卿奉引太僕御大
將軍驂乘備千乘萬騎西都行祀天郊甘泉
備之百官有其儀注名曰甘泉鹵簿東都行
祠天以法駕祠地明堂省什三祠宗廟尤省
謂之小駕後漢輿服志頗記其槩晉書益詳

皇大駕鹵簿以象車鼓吹列前繼以官吏導引
 公卿或駕駟駕三有司駕一或中道或分左
 右與戟楯弓刀節鉞旌旛雜陳警蹕相沿不
 改唐制七輦諸仍其舊稍加簫笳橫吹之屬
 宋初增日月星辰五方四瀆諸旗史書所記
 凡三惟政和最為詳善元明因之間有增損
 我朝各存其風以符國車此乘輿之本也
 國家禮備樂隆兼總百代斟酌繁簡
 皇上功德崇隆參兩天地人官有宜物曲有序蓋

皇鹵四海九州涵泳育民非朕見而為之
 恩澤五十餘年於茲矣敬天勤民久而彌篤或有
 軒心事於郵百音繁會萬靈奔走其下以無咎
 南郊或有事於畀民之愛敬者寧有涯量哉

太廟孟春祈穀必躬必親四時武功不忘簡閱北平
 萬壽沙漠南定河工出震向離無歲不與民相見
 萬壽百姓迎皮軒擁道游望

日轂於九天見
 雲旂之五色踴躍歡欣謳歌洋溢揆之古人愛

太常寺謹

奏為恭逢

仁壽昌期籲請舉行大典以迓神貺以慰輿情事

准禮部文稱每遇

萬壽聖節致祭

太廟後殿真武廟東嶽廟城隍廟今歲

聖主六旬大慶非比常年除例祭外伏懇告祭

天 典豐三 祭告一

地 萬壽盛典初集卷第十三

太廟 萬壽聖節前十七日告祭 以上各

社稷祝文由翰林院撰擬其開列遣官恭設祀品

等項太常寺照例備辦等因具題奉

旨是欽此欽遵到寺相應於上理於今五十二年

萬壽聖節前期十七日告祭 以上各

天壇 董崇古 豐 茲者六旬始屆四方咸寧皆託

地壇 崇 垂純佑歷年既久乾惕彌深惟期兆姓之安

太廟 東 照五十二年三月三日 日 告祭 奏本日奉

社稷壇祝文由內閣恭捧賚送四處應各

萬壽盛典卷十三
遣大臣一員行禮爲此請賞茲四歲馱各

旨康熙五十二年三月十二日摺子啟奏本日奉

旨壽昌期額請舉行大典以迓神貺以慰輿情事

天壇遣崇古禮行禮每遇

地壇遣汪吾禮行禮十日告祭

太廟遣富寧安行禮表酥熟飲廟今歲

社稷壇遣赫碩色行禮前雜著因其歲奉告祭

天壇告祭文由餘林刻點其開辰數官恭筮外品

維康熙五十二年歲次癸巳三月朔戊寅越

十有七日甲午卯刻應茲春六向故國四衣

皇命嗣天子臣恭遣都統臣崇古禮敢昭告於

皇天上帝曰臣仰荷福異邀

景命纘承丕基臨御萬邦勤求上理於今五十二年

夙夜孜孜罔敢暇逸惟以上荅

天眷下阜民生爲務茲者六旬始屆四方咸寧皆託

鴻庥默垂純佑歷年旣久乾惕彌深惟期兆姓之安

卽爲眇躬之福異邀次癸巳三月朔戊寅

帝鑒俯順臣衷俾得時和年豐家給人足俗咸躋於

告 旨康 鳴 爲 如 張 李 醉 異 處 二 日 摺 子 啟 奏 本 日 奉

地 壇 告 祭 文 古 聖 平 鴻 入 算 則 配 彩 卦 祺 兆 致 之 安

天 眷 重 維 康 熙 五 十 二 年 歲 次 癸 巳 三 月 朔 戊 寅 越

地 壇 遣 木 有 七 日 甲 午 卯 辰 卦 以 土 答

景 命 嗣 天 子 臣 謝 嘯 恭 遣 都 統 臣 汪 吾 禮 敢 昭 告 於

皇 地 祇 曰 臣 仰 荷 荷 荷 荷

景 命 繼 承 丕 基 臨 御 萬 邦 勤 求 止 理 於 今 五 十 二 年

夙 夜 孜 孜 罔 敢 暇 逸 茲 者 六 旬 始 屆 四 方 咸

世 銀 登 寧 皆 託 恭 纒 陔 天 始 望 文 皇 皇 仁 純 孝 章 皇

鴻 庥 默 垂 純 佑 歷 年 旣 久 乾 惕 彌 深 惟 期 兆 姓 之 安

哀 皇 卽 爲 眇 躬 之 福 異 邀 聖 章 皇 后 曰 臣 仰 荷

神 鑒 俯 順 臣 衷 俾 得 時 和 年 豐 家 給 人 足 俗 咸 躋 於

慈 昭 仁 壽 世 共 享 夫 昇 平 謹 高 皇 帝 始 屆 四 方 咸

告 文 業 高 皇 帝

太 廟 告 祭 文 聖 聖 斯 軒 如 輦 臨 茲 赫 赫 崇 崇 左 祀 文

維 康 熙 五 十 二 年 歲 次 癸 巳 三 月 朔 戊 寅 越

茲 鑒 等 十 有 七 日 甲 午 和 年 勤 勤 吏 陪 尚 書 武 當 尊

孝會孫嗣皇帝臣昇平謹遣吏部尚書臣富寧

安敢昭告於二平歲次癸卯三月庚戌寅焚

太祖承天廣運聖德神功肇紀立極仁孝睿武弘文

定業高皇帝五十二年歲次癸巳三月朔戊寅

孝慈昭憲敬順慶顯承天輔聖高皇后

太宗應天興國弘德彰武寬溫仁聖睿孝隆德顯功

文皇帝為相讓之辭與

孝端正敬仁慈莊敏輔天協聖文皇后與兆

孝莊仁宣誠憲恭懿翊天啟聖文皇后始屆四方咸

世祖體天隆運英睿欽文大德弘功至仁純孝章皇

帝於軼夜孜孜罔敢暇逸茲者六旬始屆四方

孝康慈和莊懿恭惠崇天育聖章皇后曰臣仰荷

景命纘承丕基臨御萬邦勤求上理於今五十二年

夙夜孜孜罔敢暇逸茲者六旬始屆四方咸

神聖皆託正世每平歲本癸卯三月朔戊寅

鴻庥默垂純佑歷年既久乾惕彌深惟期兆姓之安

告即為眇躬之福冀邀

慈鑒俯順臣衷俾得時和年豐家給人足俗咸躋於

萬壽盛典卷十三
六
詔遣官致祭五嶽五鎮四海四瀆長白山及歷代
帝王陵寢先師孔子闕里

臣赫碩色等謹

題為欽奉

恩詔事康熙五十二年三月十八日恭奉

恩詔一款五嶽四瀆等祀應遣官致祭著察舊例

舉行

恩詔又一款歷代帝王陵寢先師孔子闕里應遣

官致祭著察例舉行該臣等查得致祭五嶽五

恩詔鎮四海四瀆長白山歷代帝王陵寢先師孔

子闕里應照例將宗人府內閣翰林院六部

言本理藩院都察院內鑾儀衛等衙門滿漢侍郎

以下四品以上堂官差往致祭其應差官員

命下臣部移文俟各衙門送到之日開列職名并

詔書致祭之處具題恭候

欽點差往其香亭木匣罩袱等項由工部預備降

真等香由戶部預備祭帛由太常寺預備祭

文翰林院撰擬其看守祭文香帛將臣部筆

詔遣帖式及太常寺筆帖式酌量差往欽天監選
擇吉日起程致祭官員先期齋戒吉日部
將祭文香帛交與致祭官員前往所有致祭
應用等項行文該地方官照例備辦俟

命下臣部之日照例遵行可也謹日開候
題請取四品以上堂官差赴壇祭其職差官員
旨本月初三日奉到內鑾對衛等衙門肅
旨依議禮部祠祭司為欽奉聖旨
禮部祠祭司為欽奉聖旨

恩詔事禮科抄出該本部題前事奉
旨依議欽此欽遵到部相應咨劄各衙門可也

- 一咨翰林院撰祭文六十道
- 一咨工部取黃緞銷金雲龍夾袂六十箇盛
- 祭文竹筒六十箇用紅油漆尺寸與盛
- 詔書筒一樣帛匣六十箇寫祭文白鹿裱紙六十
- 張香亭一座龍亭一座御杖一對
- 一咨戶部取降真香六十柱速香六十包每
- 一包重一斤

一劄太常寺取帛六十段派筆帖式天監選

一劄欽天監擇日期六十九卦香六十句每

一遣官致祭兀喇地方長白山之神遼東廣

寧北鎮醫巫閭山之神混同江北海之神

遼東廣寧中屯衛遼太祖陵又大典益

題請咨祭品一劄奉天府雲請行寧古塔將軍

旨本一遣官致祭山東濟南府泰安州東嶽泰山

旨外藉之神青州府東鎮沂山之神萊州府掖縣

恩臨曹東海之神兗州府曲阜縣少昊金天氏陵

兗州府東平州帝堯陶唐氏陵兗州府曲

阜縣先師孔子闕里吳夔夔夔開桂夔

之祭品題行山東布政司軒對夔夔夔

一遣官致祭陝西西安府華陰縣西嶽華山

之神鳳翔府隴州西鎮吳山之神延安府

中部縣黃帝軒轅氏陵西安府咸陽縣周

文王陵周武王陵周成王陵周康王陵西

安府涇陽縣漢高祖陵西安府咸安縣漢

文帝陵西安府長安縣漢宣帝陵耀州三

一 原縣唐高祖陵西安府醴泉縣唐太宗陵

一 華州蒲城縣唐憲宗陵西安府涇陽縣唐

一 宣宗陵耀州富平縣後魏文帝陵四川成

都府江瀆之神神丹刻西安碑其題隸周

祭品一行陝西布政司 一行四川布政司

一 遣官致祭河南河南府登封縣中嶽嵩山

之神南陽府唐縣淮瀆之神懷慶府濟瀆

之神開封府陳州太昊伏羲氏陵開封府

西華縣商高宗陵開封府鄭州周世宗陵

孟津縣漢光武帝陵河南府鞏縣宋太祖

陵宋太宗陵宋真宗陵宋仁宗陵商中宗

陵祭品行河南布政司

一 遣官致祭湖廣衡州府衡山縣南嶽衡山

之神衡州府鄱縣炎帝神農氏陵永州府

一 道州寧遠縣帝舜有虞氏陵

祭品 行湖南布政司

一 遣官致祭山西渾源州北嶽恒山之神平

陽府霍州中鎮霍山之神平陽府蒲州西

海之神河瀆之神平陽府趙城縣女媧氏

一陵平陽府蒲州榮河縣商湯王陵

祭品 行山西布政司 文帝陵四川成

一遣官致祭浙江紹興府會稽縣南鎮會稽

山之神紹興府會稽縣夏禹王陵江南江

一寧府明太祖陵

祭品 行浙江布政司 行江蘇布政司

一遣官致祭廣東廣州府南海之神 開封府

孟祭品 行廣東布政司

思臨遣官致祭直隸大名府滑縣顓頊高陽氏

遺官致祭陵帝嚳高辛氏陵大名府內黃縣商中宗

西陵順天府房山縣金太祖陵金世宗陵昌

擇平州明宣宗陵明孝宗陵明世宗陵順天

遣官府望祭元太祖陵元世祖陵

東文祭品 行直隸巡撫 行順天府

每處應用祭品

牛一隻 猪一口 羊一羸 大羹

和羹 鹿醢 兔醢 魚醢

鎮吳山之神四川成都府江瀆之神遣官西
 員河南河南府中嶽嵩山之神南陽府淮瀆
 之神懷慶府濟瀆之神遣官一員湖廣衡州
 府南嶽衡山之神遣官一員山西渾源州北
 嶽恒山之神平陽府霍州中鎮霍山之神蒲
 州西海之神河瀆之神遣官一員浙江紹興
 府南鎮會稽山之神遣官一員廣東廣州府
 南海之神遣官一員河南開封府太昊伏羲
 氏陵商高宗陵周世宗陵河南府漢光武帝

陵宋太祖陵宋太宗陵宋真宗陵宋仁宗陵
 遣官一員湖廣衡州府炎帝神農氏陵永州
 府帝舜有虞氏陵遣官一員山西平陽府女
 媧氏陵商湯王陵遣官一員陝西延安府黃
 帝軒轅氏陵西安府周文王陵周武王陵周
 成王陵周康王陵漢高祖陵漢文帝陵漢宣
 帝陵唐高祖陵唐太宗陵唐憲宗陵唐宣宗
 陵後魏文帝陵遣官一員山東兗州府少昊
 金天氏陵帝堯陶唐氏陵先師孔子闕里遣

官一員直隸大名府潁項高陽氏陵帝嚳高
辛氏陵商中宗陵順天府金太祖陵金世宗
陵明宣宗陵明孝宗陵明世宗陵起輦谷地
方元太祖陵元世祖陵遣官一員例有元太
祖元世祖在順天府望祭今此遣官亦在順
天府望祭浙江紹興府夏禹王陵江南江寧
府明太祖陵遣官一員遼東廣寧遼太祖陵
遣官一員此十六處應將各部院衙門送到
應差官員職名開列具題恭候刻未刻宗刻

欽點差往其差往官員筆帖式由兵部照例給發
題本月十三日奉華山及玉齋等處查驗

旨恩詔內有各直省綠旗兵丁俱應加賞賚一款
今各省鎮廟等處遣官致祭其賞賚綠旗兵丁
之事卽著致祭官員帶同監賞一次卽可完畢
不必再差且不致重復騷擾驛站若無祭祀省
分另派官員前往這所差著查八旗副都統以
下叅領以上并各部院衙門堂官開列具奏

丁四月十六日禮部等部尚書臣赫碩色等謹
題為欽奉

恩詔事 全疏載第三十卷賞兵條中 本月二十二日奉祭

旨長白山醫巫閭山等處遣覺羅歪三致祭遼太

祖陵遣殷濟納致祭南海遣馬雲霄致祭顓頊

高陽氏等陵遣王臣致祭黃帝軒轅氏等陵遣

蔡升元致祭西嶽華山及江瀆等處遣查弼納

致祭南鎮會稽山遣拉都渾致祭夏禹王陵及

明太祖陵遣周起渭致祭東嶽泰山等處遣孫

柱致祭少昊金天氏等陵孔子闕里遣廖騰燧

致祭中嶽嵩山等處遣李先復致祭太昊伏羲

氏等陵遣明安致祭南嶽衡山遣羅占致祭炎

帝神農氏等陵遣陳汝咸致祭女媧氏等陵遣

鄒士璉致祭北嶽恒山等處遣李敏啟致祭江

西賞賚綠旗兵丁著額爾氣去福建賞賚綠旗

兵丁著穆賽去廣西賞賚綠旗兵丁著許廷臣

去雲南賞賚綠旗兵丁著瓦哈立去貴州賞賚

綠旗兵丁著朱廷柱去餘依議

恩賜中著鮮寶法廣西賞賚給與兵丁著信兵

萬壽盛典初集卷第十三著天合立去貴州賞賚

旨西賞賚給與兵丁著賚爾麻去酌數賞賚給與

禮士與廷祭北慈山等處李煥始廷祭五

帝以總督廣東廣西等處地方軍務兼理糧餉兵部侍郎兼都察院右副都御史臣趙弘燦

并差總督管理直隸巡撫事務兵部右侍郎兼都察院右副都御史世襲等精奇尼哈番臣趙弘燦

廷祭刑部尚書雲南清吏司侍郎臣趙之垣謹校刊

廷祭少吳金天月華對岸示關里豐惠觀祭

萬壽盛典初集卷第十四

典禮三祭告二

廷五月初十日丙戌味爽

欽差致祭官員齊赴禮部領香帛祭文

御仗分詣直省

禮部祠祭司為欽奉

恩詔事禮科抄出本部等部題前事康熙五十二

高年四月十六日題本月二十二日奉

旨長白山醫巫間山等處遣覺羅歪三致祭遼太

萬壽盛典初集

卷十四

高陽氏等陵遣王臣致祭黃帝軒轅氏等陵遣
蔡升元致祭西嶽華山及江瀆等處遣查弼納
致祭南鎮會稽山遣拉都渾致祭夏禹王陵及
明太祖陵遣周起渭致祭東嶽泰山等處遣孫
柱致祭少昊金天氏等陵孔子闕里遣廖騰燿
致祭中嶽嵩山等處遣李先復致祭太昊伏羲
氏等陵遣明安致祭南嶽衡山遣羅占致祭炎
帝神農氏等陵遣陳汝咸致祭女媧氏等陵遣

鄒士璉致祭北嶽恒山等處遣李敏啟致祭江
西賞賚綠旗兵丁著額爾氣去福建賞賚綠旗
兵丁著穆賽去廣西賞賚綠旗兵丁著許廷臣
去雲南賞賚綠旗兵丁著瓦哈立去貴州賞賚
綠旗兵丁著朱廷柱去餘依議欽此欽遵到部
隨劄欽天監另選得五月初十日寅時吉等
語相應知會派往致祭官員於初九日齋戒
一日初十日早俱齊集本部領香帛祭文
御仗燾牌傘等項前往致祭可也

嶺外頭等侍衛覺羅孟三之兀喇地方及遼東祭

高長白山之神北鎮醫巫閭山之神混同江北

祭海之神

副都統馬雲霄之廣東祭南海之神

內閣侍讀學士查弼納之陝西四川祭西嶽

華山之神西鎮吳山之神江瀆之神

內閣侍讀拉都渾之浙江祭南鎮會稽山之

西神

吏部左侍郎孫柱之山東祭東嶽泰山之神

東鎮沂山之神東海之神

兵部左侍郎李先復之河南祭中嶽嵩山之

神淮瀆之神濟瀆之神

通政司左通政兼叅領羅占之湖廣祭南嶽

衡山之神

太常寺卿李敏啟之山西祭北嶽恒山之神

中鎮霍山之神西海之神河瀆之神

閒散大臣殷濟納之遼東祭遼太祖陵

副都統王臣之近畿祭顓頊高陽氏陵帝嚳

高辛氏陵商中宗陵金太祖陵金世宗陵明

宣宗陵明孝宗陵明世宗陵在順天府望祭

元太祖陵元世祖陵之軒阿魯之軒

內閣學士兼禮部侍郎蔡升元之陝西祭黃

帝軒轅氏陵周文王陵周武王陵周成王陵

周康王陵漢高祖陵漢文帝陵漢宣帝陵唐

高祖陵唐太宗陵唐憲宗陵唐宣宗陵後魏

文帝陵魏李夫斯之河南祭中嶽嵩山之

日講官起居注翰林院侍講學士周起渭之

浙江江南祭夏禹王陵明太祖陵四丈寧臨

戶部右侍郎廖騰燿之山東祭少昊金天氏

陵帝堯陶唐氏陵先師孔子闕里

身左副都御史明安之河南祭太昊伏羲氏陵

皇帝商高宗陵周世宗陵漢光武帝陵宋太祖陵

宋太宗陵宋真宗陵宋仁宗陵

通政司右叅議陳汝咸之湖廣祭炎帝神農

氏陵帝舜有虞氏陵

內閣學士兼禮部侍郎鄒士璉之山西祭女

萬壽盛典卷十四
四
媯氏陵商湯王陵卦壇嶺士奠之山西祭也
祭長白山文氣丹刻世宗陵在順天府望祭
維康熙五十二年歲次癸巳夏月炎帝朔越
宋日宗刻宋真宗刻宋神宗刻之陝西祭黃
皇帝遣頭等侍衛覺羅歪三致祭於刻宋太祖刻
長白山之神曰維之神天作崇高地鍾靈異發
祥有自延祚無疆朕纘受鴻圖撫臨區宇殫
思上理夙夜勤求惟日孜孜不遑暇逸茲御
極五十餘年適當六旬初屆所幸四方寧謐

百姓乂和稼穡歲登風雨時若維庶徵之協
皇帝應爰羣祀之虔修特遣耑官式循舊典冀益
北贊雍熙之運尚永貽仁壽之休俯鑒精忱用
垂歆格贊垂熙之慶尚永頌壽之朴樹馨
祭北鎮醫巫閭山文氣丹刻世宗陵在順天府望祭
維康熙五十二年歲次癸巳夏月初吉朔越
皇帝遣頭等侍衛覺羅歪三致祭於刻宋太祖刻
北鎮醫巫閭山之神曰維之神永障遼陽肇封

北虞代靈威有赫作鎮北方朕纘受鴻圖撫臨
皇帝區宇殫思上理夙夜勤求惟日孜孜不遑暇
逸茲御極五十餘年適當六旬初屆所幸四
方寧謐百姓乂和稼穡歲登風雨時若維庶
徵之協應爰羣祀之虔修特遣耑官式循舊
典冀益贊雍熙之運尚永貽仁壽之休俯鑒
精忱用垂歆格永頌壽之於神鑒赫於用
祭北海文之式於神靈協天地位尊北陸羣生
維康熙五十二年歲次癸巳正月無燿朔越

五日翁平靈當六旬初屆所幸四方寧謐
皇帝遣頭等侍衛覺羅丕三致祭於
北海之神曰維維神靈協天地位尊北陸羣生
南永賴大澤無涯朕纘受鴻圖撫臨區宇殫思
皇帝上理夙夜勤求惟日孜孜不遑暇逸茲御極
五十餘年適當六旬初屆所幸四方寧謐百
姓乂和稼穡歲登風雨時若維庶徵之協應
爰羣祀之虔修特遣耑官式循舊典冀益贊
雍熙之運尚永貽仁壽之休俯鑒精忱用垂

欽格之靈尚永頌以壽之林樹鑿辭以用垂
 祭南海文表對赫靈崇宮左酌善典莫益贊
 維康熙五十二年歲次癸巳朔月朔日朔越
 五日癸酉當六旬初屆所幸四方寧謐百
 皇帝遣副都統馬雲霄致祭於不靈期靈茲嘑
 南海之神曰維我神德協離明功高長養永資
 北廣利流潤炎荒朕纘受鴻圖撫臨區宇殫思
 皇帝上理夙夜勤求惟日孜孜不遑暇逸茲御極
 五十餘年適當六旬初屆所幸四方寧謐百

姓之和稼穡歲登風雨時若維庶徵之協應
 皇帝爰羣祀之虔修特遣耑官式循舊典莫益贊
 西雍熙之運尚永貽仁壽之休俯鑒精忱用垂
 欽格靈尚永頌以壽之林樹鑿辭以用垂
 祭西嶽華山文表對赫靈崇宮左酌善典莫
 維康熙五十二年歲次癸巳朔月朔日朔越
 皇帝遣內閣侍讀學士查弼納致祭於靈期靈茲
 西嶽華山之神曰維我神少昊儲精崑崙競秀

西祥流仙掌澤布靈池朕纘受鴻圖撫臨區宇
 皇帝殫思上理夙夜勤求惟日孜孜不遑暇逸茲
 御極五十餘年適當六旬初屆所幸四方寧
 謐百姓乂和稼穡歲登風雨時若維庶徵之
 皇帝協應爰羣祀之虔修特遣耑官式循舊典冀
 南益贊雍熙之運尚永貽仁壽之休俯鑒精忱
 用垂歆格尚永頌之
 祭西鎮吳山文赫靈瑞官左醴嘗典奠益贊
 維康熙五十二年歲次癸巳月朔之朔越

皇帝遣內閣侍讀學士查弼納致祭於
 西鎮吳山之神曰維神秀秉金天功齊華嶽
 靈威有赫作鎮西方朕纘受鴻圖撫臨區宇
 皇帝殫思上理夙夜勤求惟日孜孜不遑暇逸茲
 御極五十餘年適當六旬初屆所幸四方寧
 謐百姓乂和稼穡歲登風雨時若維庶徵之
 皇帝協應爰羣祀之虔修特遣耑官式循舊典冀
 南益贊雍熙之治尚永貽仁壽之休俯鑒精忱

用垂歆格之尚永頌壽之朴樹鑿蘇州
 祭江瀆文亦之數於肆盡官左酌舊典與
 維康熙五十二年歲次癸巳朔月朔朔越
 晦日五十六翁年歲當六向時國故幸四衣寧
 皇帝遣內閣侍讀學士查弼納致祭於
 江瀆之神曰維維神岷山導源南國作紀百川
 西竝納九派同歸朕纘受鴻圖撫臨區宇殫思
 皇帝上理夙夜勤求惟日孜孜不遑暇逸茲御極
 五十餘年適當六旬初屆所幸四方寧謐百

姓之和稼穡歲登風雨時若維庶徵之協應
 爰羣祀之虔修特遣耑官式循舊典與益贊
 東雍熙之治尚永貽仁壽之休俯鑒精忱用垂
 歆格贊聖德之尚永頌壽之朴樹鑿蘇州
 祭南鎮會稽山文亦之數於肆盡官左酌舊典
 維康熙五十二年歲次癸巳朔月朔朔越
 晦日五十六翁年歲當六向時國故幸四衣
 皇帝遣內閣侍讀拉都渾致祭於
 南鎮會稽山之神曰維大神秀挺越山功施浙

南水靈威有赫作鎮南方朕纘受鴻圖撫臨區
皇帝宇殫思上理夙夜勤求惟日孜孜不遑暇逸
茲御極五十餘年適當六旬初屆所幸四方
寧謐百姓乂和稼穡歲登風雨時若維庶徵
之協應爰羣祀之虔修特遣耑官式循舊典
冀益贊雍熙之治尚永貽仁壽之休俯鑒精
忱用垂歆格
祭東嶽泰山文
維康熙五十二年歲次癸巳
朔越

皇帝遣吏部左侍郎孫柱致祭於
東嶽泰山之神曰維
東發生庶類膏澤東維朕纘承鴻圖撫臨區宇
皇帝殫思上理夙夜勤求惟日孜孜不遑暇逸茲
御極五十餘年適當六旬初屆所幸四方寧
謐百姓乂和稼穡歲登風雨時若維庶徵之
協應爰羣祀之虔修特遣耑官式循舊典冀
益贊雍熙之治尚永貽仁壽之休俯鑒精忱

用垂歆格

祭東鎮沂山文

維康熙五十二年歲次癸巳朔月

皇帝遣吏部左侍郎孫柱致祭於

東鎮沂山之神曰維

東靈威有赫作鎮東方朕纘承鴻圖撫臨區宇

皇帝殫思上理夙夜勤求惟日孜孜不遑暇逸茲

御極五十餘年適當六旬初屆所幸四方寧

謐百姓乂和稼穡歲登風雨時若維庶徵之

皇帝協應爰羣祀之虔修特遣耑官式循舊典翼

中益贊雍熙之治尚永貽仁壽之休俯鑒精忱

用垂歆格

祭東海文

維康熙五十二年歲次癸巳

五日

皇帝遣吏部左侍郎孫柱致祭於

東海之神曰維宗神秀啟扶桑祥徵析木百川

東海之神曰維宗神秀啟扶桑祥徵析木百川

東向若萬壑朝宗朕纘承鴻圖撫臨區宇殫思
 皇帝上理夙夜勤求惟日孜孜不遑暇逸茲御極
 五十餘年適當六旬初屆所幸四方寧謐百
 姓乂和稼穡歲登風雨時若維庶徵之協應
 皇帝爰羣祀之虔修特遣耑官式循舊典翼益贊
 東雍熙之治尚永貽仁壽之休俯鑒精忱用垂
 歆格
 祭中嶽高山文
 維康熙五十二年歲次癸巳初月無朔越

在日翁平

皇帝遣兵部左侍郎李先復致祭於
 中嶽高山之神曰維
 儲精二室被德羣生朕纘承鴻圖撫臨區宇
 皇帝殫思上理夙夜勤求惟日孜孜不遑暇逸茲
 御極五十餘年適當六旬初屆所幸四方寧
 謐百姓乂和稼穡歲登風雨時若維庶徵之
 皇帝協應爰羣祀之虔修特遣耑官式循舊典翼
 益贊雍熙之治尚永貽仁壽之休俯鑒精忱

用垂歆格
 祭淮瀆文
 維康熙五十二年歲次癸巳
 皇帝遣兵部左侍郎李先復致祭於
 淮瀆之神曰維
 中竝又潁水同清朕纘承鴻圖撫臨區宇殫思
 皇帝上理夙夜勤求惟日孜孜不遑暇逸茲御極
 五十餘年適當六旬初屆所幸四方寧謐百

姓又和稼穡歲登風雨時若維庶徵之協應
 爰羣祀之虔修特遣耑官式循舊典翼益贊
 南雍熙之治尚永貽仁壽之休俯鑒精忱用垂
 歆格
 祭濟瀆文
 維康熙五十二年歲次癸巳
 皇帝遣兵部左侍郎李先復致祭於
 濟瀆之神曰維

齊千里沛澤羣生朕纘承鴻圖撫臨區宇殫思
皇帝上理夙夜勤求惟日孜孜不遑暇逸茲御極
五十餘年適當六旬初屆所幸四方寧謐百
姓乂和稼穡歲登風雨時若維庶徵之協應
爰羣祀之虔修特遣耑官式循舊典翼益贊
雍熙之治尚永貽仁壽之休俯鑒精忱用垂
歆格
祭南嶽衡山文
維康熙五十二年歲次癸巳
朔越

皇帝遣通政司左通政兼叅領羅占致祭於
南嶽衡山之神曰維京神表正離宮綱維南紀
北靈鍾岫嶠秀挺祝融朕纘承鴻圖撫臨區宇
皇帝殫思上理夙夜勤求惟日孜孜不遑暇逸茲
御極五十餘年適當六旬初屆所幸四方寧
謐百姓乂和稼穡歲登風雨時若維庶徵之
協應爰羣祀之虔修特遣耑官式循舊典翼
益贊雍熙之治尚永貽仁壽之休俯鑒精忱

用垂歆格之誠尚永頌之壽之於爾鑒赫於
 祭北嶽恒山文或於赫靈崇宜在歲歲與興
 維康熙五十二年歲次癸巳和月朔燕朔越
 晦日壬午於太常寺卿李敏啟致祭於
 皇帝遣太常寺卿李敏啟致祭於
 北嶽恒山之神曰維嶽神標鎮冀方鍾靈北陸
 南綱維坤軸拱衛神京朕纘承鴻圖撫臨區宇
 皇帝殫思上理夙夜勤求惟日孜孜不遑暇逸茲
 御極五十餘年適當六旬始屆所幸四方寧

謐百姓乂和稼穡歲登風雨時若維庶徵之
 協應爰羣祀之虔修特遣耑官式循舊典翼
 西益贊雍熙之治尚永貽仁壽之休俯鑒精忱
 用垂歆格之誠尚永頌之壽之於爾鑒赫於
 祭中鎮霍山文或於赫靈崇宜在歲歲與興
 維康熙五十二年歲次癸巳和月朔燕朔越
 晦日壬午於太常寺卿李敏啟致祭於
 皇帝遣太常寺卿李敏啟致祭於
 中鎮霍山之神曰維神德配高高位侔衡嶽

中靈威有赫作鎮中邦朕纘承鴻圖撫臨區宇
 皇帝殫思上理夙夜勤求惟日孜孜不遑暇逸茲
 御極五十餘年適當六旬初屆所幸四方寧
 謐百姓乂和稼穡歲登風雨時若維庶徵之
 皇帝協應爰羣祀之虔修特遣耑官式循舊典翼
 北益贊雍熙之治尚永貽仁壽之休俯鑒精忱
 用垂歆格
 祭西海文
 維康熙五十二年歲次癸巳西月
 維康

皇帝遣太常寺卿李敏啟致祭於
 西海之神曰維神廣納坎流長涵允澤百川
 何永奠萬寶告成朕纘承鴻圖撫臨區宇殫思
 皇帝上理夙夜勤求惟日孜孜不遑暇逸茲御極
 五十餘年適當六旬初屆所幸四方寧謐百
 姓乂和稼穡歲登風雨時若維庶徵之協應
 爰羣祀之虔修特遣耑官式循舊典翼益贊
 雍熙之治尚永貽仁壽之休俯鑒精忱用垂

欽格
祭河瀆文
維康熙五十二年歲次癸巳

五月
朔越

皇帝遣太常寺卿李敏啟致祭於

河瀆之神曰維

西咸納四瀆稱宗朕纘承鴻圖撫臨區宇殫思

皇帝上理夙夜勤求惟日孜孜不遑暇逸茲御極

五十餘年適當六旬始屆所幸四方寧謐百

姓又和稼穡歲登風雨時若維庶徵之協應

先爰羣祀之虔修特遣耑官式循舊典冀益贊

雍熙之治尚永貽仁壽之休俯鑒精忱用垂

欽格

祭太昊伏羲文

歷代帝王文同

維康熙五十二年歲次癸巳

朔越

皇帝遣左副都御史明安致祭於

太昊伏羲氏曰自古帝王繼天出治建極綏猷莫

萬壽盛典卷十四

太昊不澤被生民仁周寰宇朕躬膺寶曆仰紹前
 皇帝徽夙夜孜孜不遑暇逸茲御極五十餘年適
 當六旬初屆所幸四方寧謐百姓乂和稼穡
 歲登風雨時若維庶徵之協應爰羣祀之虔
 修特遣耑官式循舊典翼益贊雍熙之治尚
 河永貽仁壽之休俯鑒精忱用垂歆格
 祭先師孔子文
 維康熙五十二年歲次癸巳前月典翼朔越
 數日味蘇齋登風雨初霽無燄之誠

皇帝遣戶部右侍郎廖騰燧致祭於喬嶽
 先師孔子曰仰惟先師德符三極道冠百王
 集羣聖之大成垂萬世之至教朕高山仰止
 嚮往維殷夙夜孜孜不遑暇逸茲御極五十
 餘年適當六旬初屆所幸四方寧謐百姓乂
 和稼穡歲登風雨時若維庶徵之協應爰羣
 祀之虔修特遣耑官式循舊典翼益贊雍熙
 之治尚永貽仁壽之休俯鑒精忱用垂歆格
 臣聞至治馨香感於神明黍稷非馨明德惟

馨蓋王者德業隆盛治道光昌而後郊焉天神格廟焉人鬼享幽明合漠之故非偶然也粵稽皇古以來國有大慶則有告祭之禮其巡狩征伐望禋類禡不在慶典至於常星不見之夜祥光照室之期肇修祀典天地交通神人和悅史冊所傳未之有也我神祖五十皇上道侔天地化洽神人咸五帝登三王文德武功被四表而格上下平時敬三對並辰百王天尊帝靈貞暗古卦神靈顯驗典可不謂劉煥

祖每逢祀典必躬必親懷柔百神及河喬嶽然黃岳幸曲阜則躬奠孔林八車聖聖強典可不謂劉煥幸會稽則親祭大禹羣祀咸修萬靈和協休哉至豐重治久矣光於神明矣茲神祖正帝靈顯交萬壽六旬普天率土莫不喁喁向風以身際太平恩臨躬逢盛事歡欣鼓舞於光天化日之下民氣命大悅和至此而極以是而交於神明其感格當大廟土更有出於黍稷馨香之外者乃際此昌期特修祀典因禮臣之請而

天地參於典因豈因之詰而治道光昌而後郊焉天
太廟社稷有出於黍稷馨香之於香以烈此昌明也
命大臣而行禮因茲以是而交然軒即其風於當
恩詔之頒而五嶽五鎮四海四瀆歷代帝王先師
萬壽闕里普天率土莫不聞聲向風以良烈太平
遣重臣而分祭燔蕭灌鬯感格陰陽玉帛犧牲交
幸會馳海宇凡茲承祭諸臣莫不仰體
聖心寅恭肅穆以供乃事煌煌鉅典可不謂隆歟
舞童有唐開元肇興聖節亦有報賽之文然黃冠

萬壽土鼓僅息田夫沈霾福辜未全古法賽白帝
豈如祭

天地垂封萬年與天無疆豈非人味軒之祇必至
祖宗之隆報田祖豈如祭名山大川歷代帝王之重
所謂上明元天光啟大聖下彰皇化垂裕無
窮以今視昔規模大小豈得竝論哉至若禮
聖天臣議奏不過循例將應遣官員列名上請已
耳盡善於以
皇上以監賞之事即寄之致祭之官差遣不致重

皇土復郵傳免於繹騷一祀事也而恤兵愛民規
廟社畫畫善於以知

聖天子冲穆之衷運六合於一心涵萬幾於宥密
恩詔故隨所措施凡有裨於民者無不兼舉而竝
行之敬神卽以勤民誠民因以凝休由是而
宗之錫眉壽介繁祉祭咨山天陟配升帝生之重
此垂拱萬年與天無極豈非人和神悅之所必至
聖心哉一畝祭穡以供乃事煌煌鉅典可不謂隆
聖主在趙對息田吳武靈福壽果全古未賽白

萬壽盛典初集卷第十四

總督廣東廣西等處地方軍務兼理糧餉兵部右侍郎兼都察院右副都御史臣趙弘燦

總督管理直隸巡撫事務兵部右侍郎兼都察院右副都御史世襲等精奇尼哈番臣趙弘燮

刑部 雲南 清吏司 郎中臣趙之垣謹校刊

復郵傳免於繹騷一祀事也而恤兵愛民規
畫盡善於以知

聖天子仰稽之震懼六書於吏一何涵萬幾人

行餘贊東國等與英萬餘兼豐殿洋商等

錫眉壽介繁祉

垂拱萬年與天無極豈非人和神悅之所必至

哉

萬壽盛典

