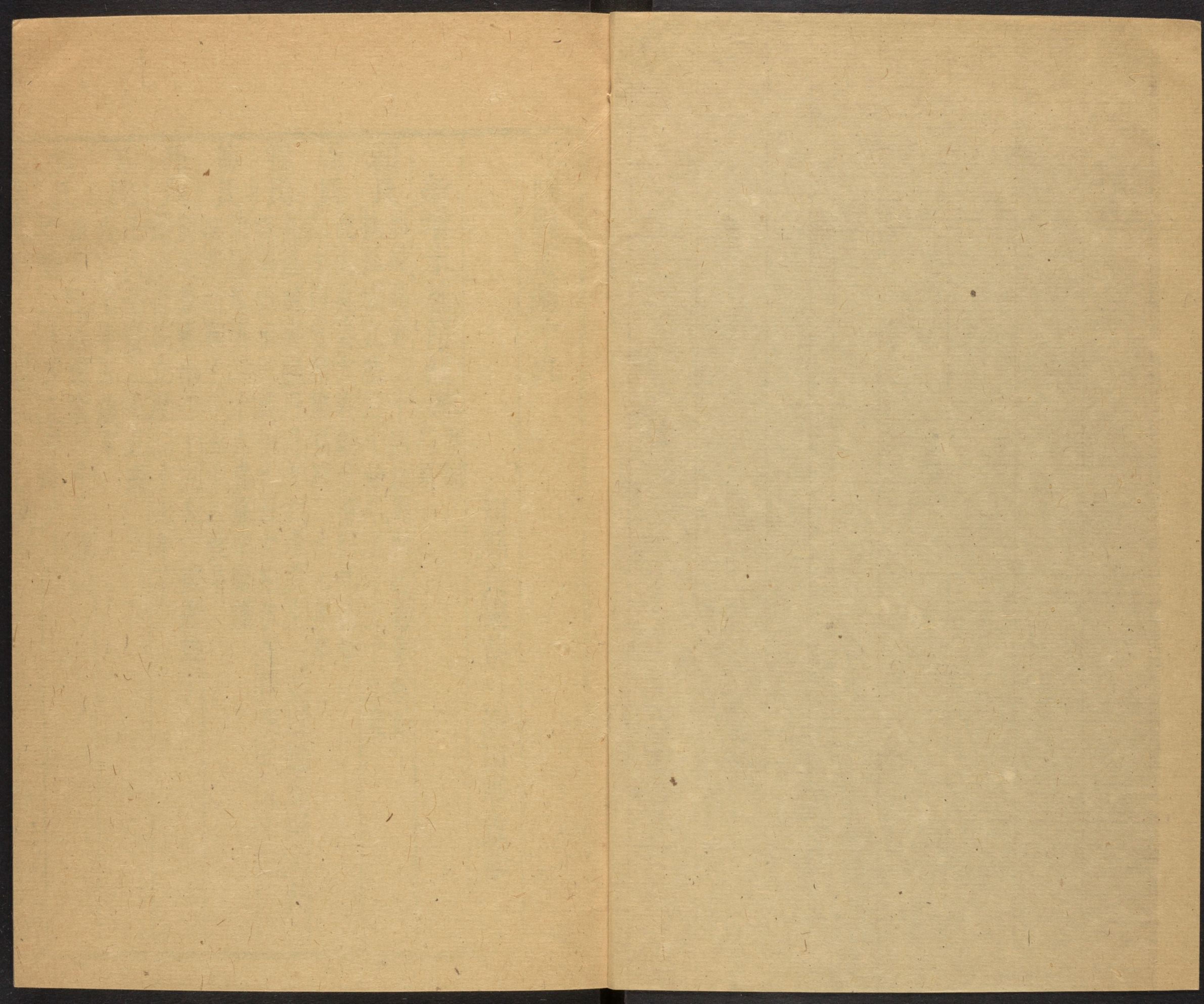


T 3205/3173.83

CHINESE-JAPANESE LIBRARY  
HARVARD-YENCHING INSTITUTE  
AT HARVARD UNIVERSITY  
OCT 20 1941

17







江陰縣志卷十九

知縣長樂蔡 澍雨亭重修

哈佛大學漢和圖書館珍藏印

新增未旌節烈婦 孝婦並見

顧氏 邢殿颺妻二十四歲寡勤紡織奉翁姑撫孤成立歷三十餘年現年五十九歲

周氏 沈大義妻大義經商墮河死氏年二十四守節撫孤歷二十七年卒

程氏 吳遵謙妻歸四月夫亡遺腹生一女以姪為嗣女長嫁陳恒未三載恒亡母女相依矢節現年五十三

梅氏 范國璋妻二十九歲寡辛勤織紉奉姑鞠子年五十八歲卒

孫氏 鄧述豐妻年二十五夫亡撫遺腹子錦讀書成立歷二十七年卒

姜氏 王次公妻二十五歲夫亡七十五歲卒

黃氏 庠生王志遠妻二十九歲夫亡撫二子成立卒年六十三



吳氏

庠生耿鳳詒妻二十九歲寡事姑以孝撫三孤親訓何讀長子中台早亡與寡媳范氏共守六十八歲卒范氏

二十三歲寡孝養嗣翁年四十九卒

許氏

郭錦文妻二十九歲寡貧苦撫嗣七十五歲卒

沈氏

薛憲可妻二十九歲寡撫孤天保遊庠現年五十有八

錢氏

沙廷機妻二十九歲夫亡現守節三十餘年

徐氏

繆楹妻二十九歲寡今五十餘歲撫三月遺孤成立

陳氏

周貽謀妻年二十五夫亡今五十二歲

王氏

顧奎文妻少端毅不苟言年二十九夫亡撫四歲孤成立常周族人貧乏坐是業日落晚年益窘年五十九

卒

黃氏

王柱妻閩人寄籍江邑年二十夫亡無子惟藉十指養姑年四十五卒

蔡氏

吳國禎妻二十五歲夫亡撫嫡姪為嗣今五十一歲

趙氏

張廷柱妻二十六歲寡撫遺孤僅十八日教育成立今五十二歲

耿氏

年二十二歸吳朝樞翁老朝樞病瘵不能謀生薪水醫藥出氏十指越四年夫亡與夫兄朝柱未婚妻徐氏同心事翁後七年翁歿又六年徐氏亦歿氏

竭力營三喪現年五十有三徐氏已旌

沈氏

徐貢玉妻二十七歲夫亡依母家守節現年五十八歲

蕭氏

黃瑞珍妻瑞珍臥病六載而亡氏年二十九無子紡織奉姑現年五十二

繆氏

錢拱妻拱卒氏年二十九事姑撫姪現歷三十餘年

沙氏

袁廷楨妻二十七歲夫亡現年五十一歲

盛氏

孝廉盛樹廉女適潘景洙二十六歲寡七十餘歲卒

邢氏

吳敬典妻年二十六夫亡極貧勵節現年六十五



陸氏 李學靖妻年二十二適李甫七十日夫亡誓死不嫁現年五十三

王氏 庠生仰奎光妻三十一歲寡事姑育子皆出十指守節歷四十餘年

已上東城內

李氏 潘家宏妻家宏以家計窘迫自經於君山之麓氏奔赴勸哭氣絕者再竭力奉舅撫孤舅歿喪葬以禮服闋氏

念舅亡孤長可以從夫地下先期遍謝姻鄰閉戶密縫上下衣自經臥室年三十六

吳氏 陳天叙妻二十八歲夫亡家貧紡織餬口訓孤有法現年六十

王氏 楊學詩妻夫亡無嗣敬事舅姑舅姑歿困若獨居親族罕接其面現年五十七

陳氏 楊景清妻二十八歲寡奉事舅姑撫育嗣子嗣孫現年八十八

邢氏 顧宇和妻二十七歲夫亡撫四歲孤殫女工度日十指皆禿卒年五十四

顧氏 袁二振妻三十歲寡矢節撫孤現年七十六

潘氏 顧堯勳妻二十三歲寡家徒壁立奉舅姑不缺甘旨而自饜糟糠撫訓孤子成立現年五十七

胡氏 吳舜臣妻年二十八夫亡竭力事舅姑撫嗣子五十五歲卒

袁氏 王鳳書妻鳳書遠販遇害氏年二十一撫週歲子紡織奉姑

仰氏 劉蓋臣妻二十八歲寡服闋歸依弟家年七十餘卒

趙氏 鄧翼增妻三十一歲寡藉女工自給督子大鎮食餼郡庠年六十一歲卒

已上南城內

周氏 於子西繼妻二十七歲寡撫前妻子及已子愛養如一家無恒產紡織謀生現年六十二

沈氏 陳潤妻三十歲寡姑抱痼疾侍奉不怠現年六十五歲

夏氏 朱文淵妻年二十八夫亡守貞事姑存歿盡禮現年六十二

李氏 顧廷名妻二十八歲寡紡織撫孤現年六十四



周氏 錢蓋卿妻三十歲寡無子敬事舅姑

季氏 季耀先女湯而升妻二十九歲夫亡無子賃屋半

陸氏 徐憲祖妻年二十四夫亡家赤貧

沈氏 生員袁淳妻年二十八夫亡苦節撫孤六十三歲卒

譚氏 華省芸妻二十六歲寡

程氏 靖江程善先女適本邑監生吳銘三十歲夫亡撫嗣成立年五十一卒

錢氏 蔣容如妻三十歲寡家貧勤操作奉舅姑

潘氏 宜興潘徵起女歸本邑徐麗二十七歲寡無

呂氏 沈令名繼妻二十四歲寡守節三十年卒

徐氏 張孚遠妻二十九歲寡織作奉姑撫育孤子現年五十六

郭氏 何世俊妻二十六歲寡家貧無

王氏 何世佐妻二十一歲寡

夏氏 朱贊乾妻二十二歲寡家計蕭然撫子成立

萬氏 王宗琦妻二十八歲夫亡翁又繼歿上事病姑

邢氏 邢裕生女周孔將妻康熙三年夫亡氏年二十有五

周氏 生員周釋恭女湯文遜妻二十一歲夫

王氏 張靜遠妻二十九歲寡謹奉

於氏 黃抱瑜妻崇禎元年抱瑜以糧長輸漕赴京而歿氏年

湯氏 生員夏從泗妻二十九歲夫亡上事孀姑下撫二子始

黃氏 朱揆叙妻翁宦沔陽揆叙省親歿於沔訃聞氏慟泣幾

喪明事繼姑殫力營甘旨自以藜藿充腸笑笑三十餘



載聞者皆為潛然現年六十六

沈氏 何祖望妻二十九歲寡遺一女藉十指以奉姑撫嗣子遊庠現年六十三

張氏 袁斗山妻二十三歲寡赤貧無子紡績度日雍正元年卒年七十有七

王氏 邑增生夏敦義妻二十八歲寡三十五歲卒

張氏 沈宗來妻三十歲寡無子女五人守節現年五十九歲

洪氏 旆和繼妻二十六歲夫亡前妻遺一子家極貧事姑鞠子皆出十指後子亡與寡如紡績謀生現年六十一

周氏 朱起蛟妻年二十六夫亡遺腹生子元英藉紡織以奉孀姑撫弱子現年五十八

烈婦周氏 無錫孫雲望孫女滴黃毓祺長子晞毓祺被逮舉家當北徙氏聞變即自縊侍婢解之不死後再絕

粒一赴永一吞金一自刎皆死而復甦終以縊死邑人戚藩武進邵長齋並為立傳

已上西城內

李合替表其間後俯鼎草合門殉難止遺姪孫宗祀康熙十四年

節垂五十年

望年二十八歲乙酉

孤家... 思內訌交... 宗

尚遠妻二十四歲寡有欲奪其志者指天誓血堅擦不移康熙五十四年卒守節三十年

耶氏 蔣望妻二十三歲寡事姑撫子卒年八十二

高氏 庠生沈凌漢妻二十六歲寡守節二十四年歿

蔣氏 庠生詹巖繼妻二十八歲寡子婿女嫁備極艱辛歷今二十五載



黃氏 王嘉賓妻二十六歲寡無子  
赤貧苦守已歷四十三年

孫氏 汪士通妻二十三歲寡卒年七十七

吳氏 汪文玉妻二十八歲寡食貧課子現年五十二歲

汪氏 汪山宗妻二十六歲寡無子遺腹子成現年五十五

唐氏 唐啟晉妻二十五歲無子姪為嗣奉舅姑恪謹現年五十五

陸氏 邱清玉妻二十六歲寡無子寡一子文奎姑李氏久以節行賣炊餅奉母與伯母陸氏現年六十五賀氏現年五十六

季氏 於濟川妻一夫天伶竹若守現年五十六

陳氏 薛賓之妻三十歲夫亡善病始立姪為嗣現年五十二歲

薛氏 陳靜安妻二十四歲寡現年五十七

陳氏 庠生季企妻年三十寡八十三歲

陸氏 梅毓秀妻一歲寡現年五

朱氏 曹儼妻二十生撫孤課讀五

沈氏 楊來悅妻二十七孤卒於雍正七年

高氏 蘇俊儒妻二十撫姪為嗣現年八十歲

周氏 廩生袁福嘯室節撫孤卒於康熙九年

沈氏 江陰侯奉一寡赤貧力學無子年六十一歲

朱氏 諸生朱茂撫孤紡布當手處消磨欲盡守節五十三歲

劉氏 張坤來妻三十一撫嗣孫危苦百端未嘗挫志現年七十一歲

李氏 吳翰臣妻二十九歲寡現年五十九

李氏 吳翰臣妻二十九歲寡現年五十九



程氏 汪廷錫妻 永甫一月夫亡年三十一 醫粧奮營 葬無嗣歸母家守節事親能孝現年七十八

馮氏 漆工陳與瞻妻年三十二夫亡家 徒壁立紡織撫孤現年五十四

烈婦繆氏 張弘謨妻二十一歲夫亡撫孤守節 西避兵綺山卒欲犯之脅以刃氏叱衣 張克勤妻乙酉年難遇

烈婦吳氏 兵不辱死年二十五

烈婦 乙酉年 泰同姪 卒年 火

烈婦 卒年 火

烈婦 卒年 火

烈婦 卒年 火

烈婦 卒年 火

烈婦 卒年 火

烈婦 卒年 火

烈婦 卒年 火

烈婦 卒年 火

烈婦 卒年 火

烈婦 卒年 火

烈婦 卒年 火

烈婦 卒年 火

烈婦 卒年 火

烈婦 卒年 火

烈婦 卒年 火

烈婦 卒年 火

烈婦 卒年 火

烈婦 卒年 火

繆氏 聞鳴鳳妻二十一歲寡遺孤歲餘孀姑曰 替家極貧氏藉紡織資生七十二歲卒

吳氏 金御天妻御天本浙人僑居江陰氏年二十六夫 亡撫遺孤依母家守節五十餘年卒子亦相繼亡

蔣氏 徐璉妻十八歲寡 守節五十餘年卒

梅氏 劉襄之妻二十歲寡守節 六十二年八十二歲卒

莊氏 高雲翼妻二十七歲寡 子又天苦節四十餘年

徐氏 陳文敷妻二十歲寡姑欲嫁 之誓死守節四十六歲卒

蔣氏 黃衣聖妻二十四歲寡 辛勤教子現年六十

吳氏 袁亮玉妻初納吉亮玉得癩疾兩家父母俱欲悔約氏 以死誓及適袁備歷坎珂畧無怨色二十七歲夫亡

力撫孤現 年七十四

王氏 吳渭妻渭家貧苦志力學積疾早亡氏 年二十九慟泣喪明現年六十三歲

烈女



陳氏 繼亡撫姪為嗣現年五十五

劉氏 顧登之妻二十九歲寡撫孤子嗣

吳氏 王相繼亡復撫嗣孫卒年七十六

耿氏 撫孤守節現年五十二

劉氏 張君名妻二十五歲夫亡苦節

劉氏 梓人女適李某為農家婦年二十餘生子在

劉氏 莊益卿妻二十九歲寡

徐氏 家貧苦守現年六十一

劉氏 楊朝彩妻朝彩卒于都門氏年二

烈婦某氏 劉晴野之伯叔母乙酉城陷夫婦為邏卒所獲

烈婦朱氏 王秀之妻順治乙酉秀之守城死氏積

已上東城外

蕭氏 黃志遠妻二十二歲寡遺孤痘殤有煽舅始謀奪厥心

為嗣現年五十九

何氏 監生梅定鼎妻二十四歲寡無子撫姪

王氏 陳天祐妻年二十七夫亡蓬頭茹素

陸氏 武進狄繼良妻夫亡矢節事姑撫子

潘氏 沈文溥妻二十七歲寡遺孤三歲

陸氏 依母家堅苦植節現年五十九

沈氏 馮仁育妻二十六歲寡

沈氏 撫二歲孤子禮事舅姑



劉氏 顧洪聲妻二十一歲寡食貧撫孤孤殤撫姪甫授室而姪偕妻早亡復耶翼其孫雍正五年卒

鄭氏 陳漢公妻年二十七寡撫孤大鶴勤苦持門現年七十六歲

繆氏 周國祥妻二十二歲夫亡撫週歲孤成立現年五十六

閔氏 周在岐妻二十二歲寡無子撫姪早亡偕媳撫孫現年四十有四

何氏 朱文美妻年二十九夫亡家赤貧或勸氏改嫁厲聲答曰寧餓死不失節卒于雍正十三年年七十

王氏 周子彬妻年二十四寡家貧依母家撫孤卒于康熙五十一年苦節三十一載

顧氏 戴蕃臣妻二十八歲夫亡堅苦持節現年五十一

居氏 顧茂生妻年三十寡立姪為嗣貧苦挫抑曾無怨言非女工所易不食現年五十三

高氏 潘采榮妻三十歲寡家貧織作易粟以食無子撫姪為嗣現年五十二

陸氏 劉宗賢妻下撫幼子 翁姑 十四

黃氏 沙漢昭妻二十五夫亡現年六十七

烈婦陸氏 方君菊妻乙酉之變夫婦避兵伏蘆葦內兵猝至逼之不辱投深淵中死

已上南城外

施氏 戴鳳來妻年十九夫亡遺孤文樞甫八月氏禮事孀姑足不出戶至五十四歲卒

吳氏 吳德稱女繆宗元繼妻年二十九夫亡無子撫姪昌祖為嗣舅姑歿經營喪葬出自女工現年五十六歲

車氏 花叔衛妻二十六歲寡守節五十八年卒

魯氏 王天侯妻二十三歲寡依女為活現年五十八歲

王氏 胡德培妻二十八歲寡現年七十七歲守節已歷四十九年

張氏 邑西郭民戴川妻川以罪徙邠州上功里娶氏生二子雍正八年四月川亡囑妻歸骨江邑時氏年二十八負

夫骨挈二孤踰躑躅行昏夜迷所往忽有虎前導目光如電追逐以進一夕蹕三百里抵邠州州牧憐之移文通歸



助金為路費登涉三千里艱苦備歷九年八月至江陰隣人為之就居授食葬川後氏病痺不起乾隆元年卒年三

四十

許氏 陳錫印妻三十一歲夫亡食貧撫孤七十四歲卒

袁氏 張汝賢妻三十一歲寡八十七歲卒

已上西城外

顧氏 張彥升妻二十八歲寡艱苦撫孤現年五十六

沙氏 蔣虎文妻二十五歲寡家貧姑病謹侍湯藥以十指所出供飢粥撫遺孤成立現年五十七

張氏 王鼎成妻二十七歲寡無子家極貧疏糲不繼雜糠粒以餐現年七十九

王氏 周楚珩妻二十九歲寡撫孤誓守現年五十七

許氏 盛禹甸妻二十八歲寡家貧事舅姑維謹長子卒與媳黃氏艱苦共守現年六十七歲

陸氏 陸交妻二十八歲寡撫遺腹子守節七十二歲卒

楊氏 呂渭玉妻二十八歲寡二子繼歿貧不能存樹節五十載康熙五十六年卒

蔣氏 陸遵先妻二十九歲寡翁姑鬻孤幼氏去簪珥置產以贍年四十八

程氏 陸錫瑞妻年二十七歲寡勤紡織易薪米撫孤教之以正乾隆元年七十三歲卒

聞氏 諸生趙乘臯妻二十六歲寡家貧無所出毅然守志撫姪為嗣卒年七十有九

朱氏 陸魯瑞妻年二十八歲寡無子甘貧守節歷四十五年至雍正六年卒

章氏 楊嘉禧妻年三十歲寡撫孤娶媳後子媳繼歿撫孫成立卒年八十八

徐氏 楊聯伯妻三十歲寡撫遺腹子成立卒年八十四

呂氏 邢祉錫妻三十歲寡翁失明紡織以養及二孤中道繼歿偕二寡媳貧苦守志課孫成立現年八十五

蔣氏 查羽鳴妻年三十歲寡孤幼家貧女工度日現年六十六



顧氏 金芝秀妻二十五歲寡無出翁

徐氏 金士明妻二十九歲夫亡無出家極貧不變志現年六十二

曹氏 楊世芳妻二十五歲夫亡外侮頻仍欲奪其志矢死靡他現年五十七

湯氏 廖生湯采女季來眠妻二十九歲夫亡子天撫嗣立節已歷三十年

何氏 季應春妻二十九歲寡年八十二卒

盛氏 廖遺腹子成立苦節三十年

李氏 李錫公女為張文度螟蛉女二十七歲適陸承宇逾年承宇亡繼欲以配由聘子氏誓死不從嚴寒迨逐投

几 姻人王正環救甦文

凌 頊歸守節現年五十

渭公妻三十二歲寡 雍正八年卒年八十四

張氏 章世珍妻二十八歲寡 撫嗣守節現年五十

已上北城外

秦氏 尤雲瑞妻年二十九夫溺水死叔某欲奪其志氏以死誓未幾叔嬸偕亡三姪俱幼氏提攜撫育不憚勤勞現年五十三

陸氏 劉文萃妻嫁二十一日夫亡拮据操作螟蛉一子名宗韓娶媳周氏宗韓亡姑媳相依為命現年六十七

李氏 羅文俊妻二十一歲寡撫姪佛聖娶媳姚氏佛聖歿復撫遺孫現年六十八

季氏 尹舉萃妻舉萃亡矢節撫子奉養翁姑已歷三十六年

黃氏 王文裕妻嫁三月夫亡遺腹生一子鬻田備小姑嫁奩姑歿賣屋營葬依弟家紡織度日子歿立姪為嗣現年六十

李氏 劉靖宣妻適劉甫四旬靖宣以痘殤天志堅守撫姪為嗣旋復早歿苦節四十八年

劉氏 諸生劉燈女適顧登之子二十九歲夫亡家貧撫一子中道歿以姪為嗣婚娶後子媳俱下撫育遺孫年近



八旬 卒

姚氏 黃志文妻二十八歲夫亡撫三月孤食貧操作孤歿嗣子又亡苦節現歷三十三年

仰氏 尤雲彩妻年二十四夫亡家貧無子奉孀姑育幼女百費由十指間出現年六十三

黃氏 蕭茂初妻二十九歲夫亡撫子及壯相依作活現年七十二歲

已上雙牌鎮

馬氏 于聯芳妻年二十九夫亡辛勤度日及遺腹子進珍長力耕作衣食僅充現年六十九

任氏 張廷秀妻二十五歲寡無子家極貧姑老竭力奉養現年五十二

孟氏 謝家橋王秉仁妻年二十夫亡子纔匝月翁老家貧紡織度日現年五十一歲

蔣氏 徐希賢妻二十四歲寡無子翁始年邁苦守終養現年五十一

孫氏 黃渡妻二十五歲寡遺孤甫百日足跡不出庭戶鄰人罕見之現年五十三

黃氏 許聖公妻年三十夫亡與妾湯氏共守孝養孀姑現年五十一

卞氏 顧世安妻二十七歲寡家惟荒塚二畝種木棉以供紡織現年五十歲

朱氏 王纘修妻二十九歲夫亡善事舅姑舅亡與孀姑同寢處暨姑歿號泣成疾旋卒

已上三官鎮

華氏 邱樹德妻孀姑趙氏忠風疾樹德課徒遠山氏晨夕侍姑稱其孝年三十夫亡撫兩幼叔為之婚娶教子

以正現年七十二

王氏 殷近山妻二十四歲夫亡撫遺腹子苦守奉翁姑無失禮現年六十八

顧氏 周應倫妻二十一歲夫亡無子翁姑憐其少勸改嫁氏誓死立節現年五十五

劉氏 張佩如妻年二十八寡勤苦撫孤七十二歲卒子丕張娶季氏年二十八寡踵姑誓守撫孤成立現年七十九

楊氏 張克明妻二十八歲夫亡五十八歲卒



王氏 張福妻二十三歲夫亡遺腹生一女  
家酷貧守節三十二年五十四歲卒

張氏 侯天爵妻三十歲夫亡  
撫孤成立現年六十八

季氏 周大良妻二十八歲夫亡撫六歲  
孤同咽糟糠度日現年五十九

陸氏 夏九錫妻二十八歲夫亡  
歲夫亡八十歲卒

繆氏 盧加貞妻三十歲夫亡  
夫亡六十七歲卒

俞氏 盧履周妻二十八歲夫亡撫育  
兩子謹事孀姑現年五十四

張氏 孫德輝妻十九歲夫亡撫十月  
遺孤以延宗祀四十二歲卒

任氏 陸邵公妻二十七歲夫亡子幼家貧  
奉事翁姑竭力喪葬現年五十三

徐氏 黃國儀妻監生黃士安母二十九歲夫亡  
薛爾祥妻二十八歲夫亡孝事舅姑晨夕弗懈年五十九

盧氏 薛爾祥之祖冒外家孫姓里中稱孫節婦云

王氏 鎮明甫妻三十一歲夫亡  
酷貧苦守現年九十二

已上大橋鎮

卜氏 繆采章妻年二十四寡家貧無子撫育小叔幼姑為之  
經營嫁娶嗣子娶媳而天復撫遺孫成立現年五十九

何氏 顧岐周妻年二十七寡撫孤子紡  
織奉舅姑自食粗糲年五十八卒

張氏 曹壽卿妻二十七歲夫亡長子天次子未期矢志守節  
遭叔逼嫁加之毒楚死而復生者再氏奔訴族尊司成

公禾禾控官救免  
苦節四十六年卒

馬氏 繆倬如妻二十九歲寡教子義方事  
姑以禮量力周卹宗黨七十五歲卒

繆氏 趙楨妻二十一歲夫亡  
家貧撫孤八十一歲卒

馬氏 王為煥妻三十歲寡撫幼叔成立教  
子義方子天復撫孤孫卒年八十

周氏 沙培先妻年二十七寡紇懋度日孤歿媳  
繼亡與幼孫女貧苦相依現年六十三



孫氏 何文衡妻二十五歲夫亡家貧無子  
教嗣子力耕奉繼姑七十六歲卒

宦氏 曹侃妻年二十九寡矢  
志撫孤六十九歲卒

高氏 曹雋妻二十三歲夫亡  
教育二子現年七十二

方氏 常熟陳雲章妻二十五歲寡撫二孤  
成立今徙周庄依母家現年五十六

劉氏 趙闢熙妻二十五歲寡撫三歲孤值明季  
荒亂貧孤走數十里得脫歷四十餘年卒

劉氏 繆鳴臯妻嫁後逾年夫亡氏年二十  
六晨昏操作事始撫子六十一歲卒

詹氏 徐公行妻三十歲寡二  
子俱天現年七十六

顧氏 庠生沙植妻三十歲寡撫  
幼孤勵堅節現年五十四

徐氏 趙任九妻二十七歲夫亡遺孤  
甫七月艱辛撫養年五十八卒

陳氏 曹友鶴妻二十三  
歲寡七十六歲卒

徐氏 曹士美妻二十四  
歲寡現年五十七

已上周庄鎮

曹氏 總仲晟妻二十九歲夫亡撫  
三歲孤成立卒年六十一

袁氏 吳鳳妻二十九歲寡營葬舅始撫孤  
成立康熙四十二年卒年六十三

趙氏 貢鉉妻二十九歲夫溺死氏求屍赴水屍即浮出後  
以家事付伯叔鍵戶不出止一婢供爨年六十四卒

程氏 貢惠清妻二十七歲夫亡無子有欲娶之者利誘其姑  
遺嫁氏剪髮毀容抱木主避匿復被謀劫氏屢覓死交

程志表控縣寘凶於法後氏依母家  
紡織積貲備棺俟死七十四歲卒

徐氏 貢楹妻二十三歲夫亡家貧無子勤苦奉姑得其懽心  
復積貲為翁與夫改葬預備姑之棺木皆出自十指

立夫嗣使姑見孫  
而歿現年五十六

趙氏 李漸貞妻二十六歲寡孝養孀姑至老不  
懈卒年八十有三孫焯康熙甲午科舉人



王氏 呂魏功妻魏功本旌德人娶氏甫十三日回籍病死

任氏 華蒼文妻二十九歲夫亡無子孝事舅姑生養死葬後依弟家紡織自贍足不踰戶現年六十三歲

王氏 馬燦妻二十七歲寡竭力奉姑教子現年五十四

徐氏 貢樹妻二十七歲夫亡撫孤成立現年五十二

黃氏 貢棧妻二十二歲寡踰年子復天夫棺在室經營十年得葬現年五十一歲

華氏 戚起棟妻二十九歲夫亡值歲薦飢糠粒日食上奉翁姑下撫二子竭力無缺乏現年六十

盧氏 林子章妻年二十六夫亡貧無寸土每飯常不自飽辛勤奉翁撫子現年六十二

耿氏 趙魯玉妻二十六歲夫亡嗣子復歿撫立嗣孫是常閉戶紡織不苟言笑乾隆四年七十二歲卒

繆氏 袁龍鑲妻二十八歲寡家極貧鄰里欲奪其志氏等四歲孤瑞歸依胞兄繆象九家茶苦二十餘年卒

張氏 趙克儉妻年二十二夫亡撫遺腹子成立事舅姑存歿以禮現年五十三

楊氏 趙嘉賓妻二十五歲夫亡辛勤紡織事舅姑撫孤子年七十一卒

謝氏 王廷爵妻年二十五夫亡子歿撫嗣如已出年六十三卒

徐氏 陸其倫妻年二十三夫亡家甚窘歸兄家撫孤守節現年五十八

李氏 貢仁杰妻生於明崇禎癸未二十八歲夫亡撫孤成立年七十九卒

朱氏 吳子珮妻二十九歲寡舅姑老且病氏躬侍湯藥殮葬盡禮卒年五十一

楊氏 潘鳳妻二十三歲夫亡無子奉孀姑以孝姑歿依母居卒年四十一

吳氏 王大培妻二十七歲寡貧苦撫孤年六十卒

倪氏 黃廷鶴妻二十八歲守節奉翁姑撫孤子居市廛中隣人不聞其言笑現年五十三

范氏 劉在英妻二十九歲夫亡撫嗣子士超成立年七十五卒

劉氏 諸生鄧來震妻三十歲夫亡孀姑惠氏性嚴有法氏謹事之現年五十七



夏氏 劉祥玉妻二十九歲寡年八十六卒

馬氏 趙同義妻二十九歲夫亡家貧無子現年五十二

李氏 夏登洲妻二十七歲寡勤苦持家積勞致病年四十卒

胡氏 直隸容城縣女適殷起鳳二十八歲寡鍵戶紡織藜藿自甘現年五十

已上華墅鎮

范氏 殷倬雲妻年三十夫亡孝事孀姑慈撫三子雍正二年八十六歲卒

趙氏 陳仲偕妻二十七歲寡刻苦治生撫子羽廷成立現年七十四歲

朱氏 趙瑞成妻二十六歲寡孝奉孀姑姑歿哭幾喪明現年六十子載芳勸之自逸曰釋紡車無以度日也

錢氏 貢生錢掄女儒童趙堅妻二十九歲夫亡無子閉門紡績親戚罕賂其面撫嗣子督課有方縞衣茹素已歷二

年餘

二、三、四、五、六、七、八、九、十、十一、十二、十三、十四、十五、十六、十七、十八、十九、二十、二十一、二十二、二十三、二十四、二十五、二十六、二十七、二十八、二十九、三十、三十一、三十二、三十三、三十四、三十五、三十六、三十七、三十八、三十九、四十、四十一、四十二、四十三、四十四、四十五、四十六、四十七、四十八、四十九、五十、五十一、五十二、五十三、五十四、五十五、五十六、五十七、五十八、五十九、六十、六十一、六十二、六十三、六十四、六十五、六十六、六十七、六十八、六十九、七十、七十一、七十二、七十三、七十四、七十五、七十六、七十七、七十八、七十九、八十、八十一、八十二、八十三、八十四、八十五、八十六、八十七、八十八、八十九、九十、九十一、九十二、九十三、九十四、九十五、九十六、九十七、九十八、九十九、一百

安康熙七年國權亡氏年二十五正室徐三少家改貧事商撫孤衣食咸取給於十

同望生員項潤僑居江邑潤撫孤矢節八十八歲卒

年七十八卒

頭延婚妻二十八歲夫亡子女俱無紡織度日雍正十一年六十歲卒

許聖達妻二十七歲寡現年六十三

趙氏 庠生趙光緒女十七歲適陳鐘二十九歲夫亡家赤貧竭力事姑現年五十四

錢氏 幼通書義歸蔡鴻毅二十九歲寡奉翁姑育孤子現年五十四

徐氏 旌德人江廷璧妻二十八歲夫亡織作自贍撫孤成立現年五十四



錢氏 許九華妻二十七歲寡家貧姑  
馨苦志奉姑撫子現年五十三

徐氏 趙同雲妻二十六歲夫亡守  
節一十七載乾隆元年卒

顧氏 許基妻二十六歲寡守  
節十七年乾隆五年卒

已上楊舍鎮

敖氏 陳彥申妻二十五歲寡紡織度日一生  
不出戶外雍正四年年七十四歲卒

顧氏 李運昌妻二十四歲寡  
無子苦守現年六十八

張氏 李長發妻二十三歲寡無子矢志  
不渝乾隆三年卒年五十四歲

陸氏 馬駕蒼妻二十九  
歲寡現年六十六

夏氏 周懷忠妻二十五  
歲寡現年五十二

郭氏 吳凝勳妻二十歲寡家貧無  
子守志不改現年五十七

陳氏 總受之妻十九歲寡辛勤  
備歷守節五十四年卒

蔭氏 周邦憲妻二十七歲夫亡撫  
育遺孤守節四十三年卒

徐氏 周汝璋妻二十四歲寡無子翁姑耄老伯叔俱  
早世氏辛勤事上撫嗣子及孫年逾七十卒

夏氏 若亮女適鄰一治二十八  
歲夫亡現年七十八歲

錢氏 赤岸庠生蔣暹妻年三十夫亡敬事翁姑歿  
以禮葬撫育孤子成立乾隆四年卒年七十

錢氏 周子受妻常熟錢默甫女三十歲夫亡適舅緣訟事破  
家而歿復頻值歉歲至掃竹葉炊榆皮粉以食撫遺孤  
於頹垣敗屋中宗戚欲奪其志誓死不移康熙五  
十五年七十一歲卒子維植遊庠孫斌登武科

吳氏 吳芝生女年十七歸徐姓二十  
夫亡家貧撫孤現年七十二歲

吳氏 朱尚林妻二十四歲寡  
撫孤力作現年六十二

已上顧山鎮



景氏 張堯賓妻二十八歲夫亡撫嗣守節歷四十餘年

惠氏 郁山來妻年二十六寡現年六十三

錢氏 繆維深妻年二十五夫亡撫六月孤成立竭力奉舅姑生事死葬現年七十七

徐氏 徽州汪鷗亭妻二十三歲夫亡家貧姑老藉十指孝養撫夫弟成立為之婚娶年四十三卒

徐氏 庠生王御卿妻二十八歲夫亡與妾阮氏同守時有道改嫁者氏縊死救蘇異議乃息撫兩孤成立康熙三十

八年七十九歲卒阮氏亦壽踰八十湯太史大略為作雙節傳

陶氏 趙大升妻二十八歲守節現年七十四

陶氏 徐大綬妻二十歲寡紡織為活六十三歲卒

周氏 徐方繩妻二十五歲夫亡奉姑撫子矢志不渝現年七十四

徐氏 李俊升妻二十六歲夫亡子俱幼矢志苦守現年六十四

徐氏 李德升妻二十八歲寡翁病噎紡織延醫辛勤鞠子現年五十四

徐氏 周君衡妻二十九歲寡事姑盡禮現年六十四

陶氏 徐君亮妻二十四歲寡無子守節四十六歲卒

繆氏 陸永豐妻年二十九夫亡清貧撫孤現年六十八

繆氏 丁權文妻年二十九夫亡勤織撫孤現年五十三

許氏 陸元亮妻二十五歲寡辛勤撫孤六十五歲卒

陳氏 李菁如妻二十七歲夫亡矢節撫孤現年六十七

錢氏 李廷魁妻年二十四寡藉女和養舅姑撫期歲孤成立現年五十八

鄒氏 金彥章妻二十九歲寡極貧無子雍正十年六十歲卒

徐氏 錢樹奇妻一十七歲寡奉姑撫嗣償夫積逋俱從十指間出現年五十四



徐氏 郁維熊妻家故貧遭回祿維熊憂憤暴亡氏年二十七罄所有營喪葬棲身祖廟紡織為生歷二十餘年卒

程氏 郁繼先妻二十七歲寡貧無寸土貨居草房紡織度日現年六十二

顧氏 郁國賓妻年十九歸郁甫十月夫亡撫姪苦守歷三十五年卒

毛氏 丁朝佐繼室二十八歲夫亡撫遺孤勤紡織四十八歲卒

已上馬嘶鎮

顧氏 顧雲孫女郁方臣妻年二十夫亡赤貧無子父素業醫家止老屋三間領氏歸見就診者雜杏氏乃屏居一室

堵其戶鑿一穴僅通飲食具晨昏紡織至六十誕辰家人強之出雪鬢幡然見者疑為隔世人年六十三卒

江氏 程啓高妻二十八歲寡明天啓乙丑年也苦節五十年年八十卒

錢氏 徐汝熙妻順治二年二十九歲寡無子撫嗣未幾嗣天依外孫趙瀛步年五十九卒

趙氏 吳君朗妻康熙五年二十九歲寡至七十四歲卒

孫氏 夏瑞時妻二十七歲夫亡家貧拮据撫孤里中稱苦節之最年八十五卒

沈氏 王良積妻三十歲寡辛勤撫孤四十六歲卒

程氏 張端明妻二十二歲夫亡操履端淑里媿有誦諱聲聞氏至則已年六十八歲卒里人憐之現為請旌

周氏 夏時中妻二十九歲寡八十三歲卒

錢氏 監生程廷錫妻會稽錢瑞甫女二十五歲夫亡七十六歲卒

徐氏 繆大成妻二十五歲寡家赤貧勤女工日六十六歲卒

吳氏 夏叔良妻二十八歲夫亡撫孤成立守節歷四十年卒

吳氏 庠生劉欽宸妻二十六歲夫亡苦節歷二十六年卒

王氏 周德馨妻二十五歲寡苦守至六十六歲卒

沈氏 張鳴鶴妻二十七歲寡服闋孀姑欲令改適氏斷髮自誓奉姑以終至六十九歲卒



杜氏 吳大音妻二十八歲 寡守節二十四年卒

劉氏 吳公執妻二十七歲 寡無子 撫姪受谷成立現年六十五

唐氏 周文五妻二十七歲 寡現年六十一

曹氏 龔天順妻二十五歲 寡撫孤武舍成立現年六十

龔氏 郭培妻二十七歲 寡現年五十八

楊氏 夏士葵妻二十五歲 寡四十六歲卒

葛氏 瞿新如妻二十七歲 寡家極貧節極苦現年五十七

袁氏 陸士鶴妻二十八歲 夫亡撫孤成立康熙庚戌歲邑令獎之

曹氏 程遇泰妻二十九歲 寡赤貧撫孤女工自給閉戶子居執隣罕識其面四十九歲卒

郭氏 華承祖妻二十七歲 寡現年五十三

錢氏 趙躍在妻二十九歲 夫亡現年六十三

任氏 練堯章妻二十四歲 夫亡家貧撫弱子成立居市廛中足不踰闕現年五十七

趙氏 朱坤生妻二十九歲 夫亡家赤貧撫遺孤成立七十九歲卒

顧氏 劉永濟妻二十三歲 寡守節五十二年雍正二年卒

周氏 劉永祿妻二十五歲 寡艱辛矢志撫弱成立年七十一卒

沈氏 章大倫妻二十三歲 寡六十四歲卒

葉氏 陳君錫妻二十一歲 夫亡一子甫七月家赤貧翁姑耄孝養十九年年六十七卒

陳氏 繆文宏妻年二十 寡苦節五十二年七十三歲卒

錢氏 繆曾裕妻年二十七 寡赤貧無子苦節四十二年七十歲卒

上卷系志

卷十九 列女

三



於昔既老猶能燈下刺  
繡年八十四無病而逝

已上長涇鎮

夏氏 包君培妻明季時舅為巡方逮治夫代父繫獄死氏在  
少矢節未幾鄉兵焚掠獨不忍燬氏室康熙初年卒

朱氏 包德明妻二十五歲夫亡撫孤治  
門庭雍肅今六十四歲現在請旌

王氏 錢靖侯妻二十九歲寡撫  
孤守節今已歷四十餘年

錢氏 尹弘嗣妻二十五歲夫亡家無一椽  
衣胞兄錢瑞侯苦守現年五十三

繆氏 繆錦泉女適金匱縣包廷選  
二十六歲寡七十二歲卒

劉氏 王詔妻二十八歲寡家貧撫  
孤備歷艱苦卒年七十四

徐氏 徐有王女年二十二歸於王未四載夫亡家貧無  
日老屋半間常補漏紡車一具作生涯雍正十二年卒

苦節四  
十六載

潘氏 烏墩潘德正女張尊教妻  
二十九歲寡現年六十四

士氏 潘子英妻二十一歲寡立錐無地晝夜紡  
織以奉翁始子長課之力耕現年五十四

邵氏 顧爾讓妻年三十夫亡撫育二孤家極貧  
冬無絮衣夏無蚊帳苦守至五十三歲卒

何氏 生員何家駒姊適斜莊郁姓二十二歲寡無子苦  
守六十餘歲卒家駒臨終囑其子必請入邑乘

孝婦潘氏 包貢卿妻孝養貢卿之嗣父母先意承志姑性暴  
每怒夫婦跪以請至壽顏乃已及姑雙瞽又病瘵

且久痢十年不起床氏晨夕侍湯藥極誠且敬苟有所欲  
氏夫婦鬻產傾奩以奉夜必侍立至三鼓乃就寢寢不解  
衣聞姑咳聲立起至床前問所需  
始歿以哀毀致疾未終喪而卒

已上文林鎮

徐氏 生員王鍾妻二十四歲夫亡無子守節三十四年五  
十九歲卒妾徐氏年十九亦守至三十三年而歿

徐氏 胡立之妻十九歲夫亡撫遺腹子錫馨娶媳方娘錫馨  
歿族眾欲分其產氏悲憤喪明迨媳媿得男氏大喜拭



目以視雙眸炯然後媳亦歿撫孫顯  
臣及見舉兩曾孫焉卒年七十三歲

羊氏 袁福生妻二十八歲寡族人欲奪  
其志按縣得免至六十八歲卒

李氏 赤岸里忠毅公會孫女監生徐維岳  
五歲夫亡撫前妻四子如已出五十

孔氏 徐曾初妻二十六歲寡撫  
一子守志卒年四十八

薛氏 孔傳燾妻年二十寡無子家  
貧依棲母氏六十五歲卒

王氏 生員董大有妻 鼎革時大有與父臣虞俱在城殉難  
氏年二十六家產蕩然撫八月孤瑞徵成立六十六卒

袁氏 國學孔 行妻二十二歲夫亡遺腹天錫甫五齡翁歿  
氏勤儉課子娶國學李勤女媳慈孝現守節廿二年

鄒氏 徐仲榮妻二十八歲  
守節三十六年卒

陸氏 華天祿妻二十一歲寡無子撫姪承祧日操機杼供堂  
上甘旨喪祭俱克誠敬自夫亡後人罕見其一笑卒年

三十五

杜氏 王繩祖妻二十歲夫亡  
貧無子若守三十六載卒

邢氏 儒童王來儀妻二十八  
歲寡守節三十六年卒

錢氏 徐凭先妻二十八歲夫亡  
辛若撫孤六十三歲卒

華氏 王士俊妻二十三歲  
寡守節三十五年卒

貢氏 生員徐孚上妻二十九歲夫  
亡若節撫孤歷三十九年卒

張氏 龔玉衡妻二十一歲寡遺腹生  
子若志撫守歷三十三年卒

姚氏 丁士桂妻二十五歲夫亡無嗣  
依父家辛勤苦守現年六十三

杜氏 徐天成妻十九歲寡  
立姪承祀現年六十

黃氏 徐用中妻二十六  
歲夫亡現年六十

薛氏 儒童王立炫妻二十三  
歲夫亡現年七十六

列女

三



黃氏 陳士昇妻二十八歲夫亡現年七十一

徐氏 王士秀妻二十二歲夫亡現年六十三

張氏 林鶴來妻二十二歲夫亡現年五十五

顏氏 王遇安妻三十歲夫亡現年六十七

康氏 譚元俊妻年二十四寡族人欲奪其志誓死守節閏二年歿

包氏 孔傳本妻二十五歲寡無子現年四十九

徐氏 楊東藩妻二十六歲夫亡無子依母家紡織自膳現年七十三

烈婦王氏 須里王抱一女年十八贅錫邑庠生華曠度為婦鼎革時烈婦與夫避兵祝塘度不能前烈婦匿之草舍

縫中告夫以為驗行及半里夫病不能前烈婦匿之草舍中復結隊行猝遇騎卒躍入水中騎卒曳之出橫縛馬上

烈婦大罵自擲下馬被傷跳擲而死血蘸田中禾盡赤匿草舍得免越二日兵暫退家人迹其處裂衣得珠

屍中四及頭未斷者膚寸葬諸祖鼓河側

已上祝塘鎮

王氏 曹玃妻直隸大興縣人年二十八夫亡撫孤守節孤歿與孀媳徐氏撫四孫成立康熙五十四年卒年八十八

徐氏 生員李芳妻二十九歲夫亡無子撫夫五歲弟芾成立康熙四十四年八十八歲卒

韓氏 生員李芹繼妻二十一歲夫亡無子撫嫡姪為嗣康熙三十四年六十五歲卒

卞氏 徐永嘉妻二十六歲夫亡紡織事姑撫三歲孤鳳儀成立現年七十五

薛氏 李敦仁妻二十四歲夫亡終身縞素撫八月孤成立六十六歲卒

李氏 任玉珍妻年二十歲成婚兩月夫亡撫遺腹子自守現年六十五

葉氏 周協和妻二十七歲夫亡康熙五十八年七十八歲卒

張氏 劉蘭若妻二十九歲夫亡督子耕讀擇地葬翁姑現年六十八

工書縣志 卷十九 列女



吳氏 朱禹珍妻二十九歲夫亡家貧子幼矢志不渝現年六十八

吳氏 張君烈妻二十五歲夫亡撫孤子耕織成家乾隆四年七十一歲卒

徐氏 吳文治妻三十歲夫亡甘貧撫孤現年五十八

邢氏 劉求之妻十九歲夫亡無子茹素苦守撫嗣子成立乾隆元年七十五歲卒

夏氏 未瀚妻二十八歲夫亡家極貧依母家守節現年六十五

花氏 葛天章妻二十九歲寡四十五歲卒

孔氏 周君良妻二十八歲寡現年七十五

己上長壽鎮

潘氏 文林潘君韜女適昆山曹玉函年二十七夫亡遺腹生子有欲逼之嫁誓死不二孝奉孀姑家有田數十畝聽姑割半與婿及姑染疾經年日夜調治不倦姑嘆為真孝婦年七十五卒

何氏 朱嘉賓妻二十三歲寡奉翁姑撫孤子卒年六十二

徐氏 朱含美妻二十六歲夫亡撫孤起業家政肅然卒年七十

徐氏 徐君韜女黃明遠妻二十七歲夫亡子然一身紡織撫子成立現年六十一

錢氏 沈惟信妻二十九歲寡撫遺腹子無產時時乏食或勸改志則曰馬無二鞍女無二夫至八十四歲卒

顧氏 潘有仁妻二十六歲夫亡舅姑與四叔相繼歿家無立錐艱辛撫孤現年五十五

沈氏 葛廣忠妻二十五歲夫亡子文元纔八十日守節二十七年卒

烈婦蔣氏 曹文九妻年三十五夫亡無子族人議欲奪志氏投河死出其屍衣履皆密縫事在康熙四十五年

邑明經耿人龍為之記

已上雲亭鎮

沈氏 聞九韶妻二十三歲寡無子家貧族人謀奪其志氏控理遂息抱夫木主歸依孀母蕭氏編素茹齋現年六十



二

繆氏 陶俊若妻二十五歲寡無子以正榮

沈氏

徐君榮妻二十二歲夫亡無子遺腹生女族眾欲奪其志誓死不從晝夜紡績養姑撫嗣成立七十九歲卒

己上綺山鎮

鄧氏

朱武功妻二十九歲夫亡現年六十四

黃氏

王瀚妻二十八歲夫亡訓三子成立六十四歲卒

己上花山鎮

須氏

王位超妻二十九歲寡無子嗣姪歿撫嗣孫復歿撫嗣曾孫現年七十四

徐氏

儒童黃寅之妻二十八歲寡現年六十四

趙氏

吳成妻二十三歲夫亡家貧撫孤現年七十七

趙起翔妻年二十七寡撫孤子善

錢以德妻年二十七寡

陳氏 夏錫侯妻年二十九寡撫

徐氏 張廷賢妻年二十九寡撫

陳氏 馬元進妻年二十夫亡撫

顧氏 朱思信妻年二十七寡勤

徐氏 張自漩妻年二十四寡撫六月孤引憶及兩孤姪女勤

紡織以供晨夕後引憶能學其祖世鉉篆法嘗作篆易

薪米酒脯以養祖既而引憶早

世艱苦不可名狀五十九歲卒

曹氏 夏冷然妾年二十六夫亡無子女氏兄欲領回

奪其志截髮堅守紡織以佐嫡子卒年八十七

林氏 周志鳳妻年二十九夫亡撫

遺孤之楨成立卒年七十九



金氏 趙士昌妻年二十寡撫遺腹子鵬揚成  
立孝事孀姑葬祭如禮年七十二卒

林氏 須伯庸妻年二十九寡撫  
子漢荷成立年七十五卒

張氏 何世儀妻年二十八夫亡撫六  
歲孤成立敬事翁姑年六十卒

何氏 張裕甫妻年二十八夫  
亡守節二十三年卒

周氏 湯士用妻年三十一寡撫姪  
為子艱辛備歷現年五十一

已上蕭岐鎮

周氏 張瑞甫妻年二十五夫亡未葬遭兵燹夫棺被亂兵焚  
毀氏解衣裹遺骸負五歲女逃至墳塘藁葬夫骨遂家

焉紡織自給育女至十六歲贅蘇爾瞻為婿未三載  
婿亡氏與女兩寡相依氏年六十三卒女六十四卒

朱氏 任士麒妻年二十寡孝養瞽姑遇荒歲晝夜紡織供甘  
旨自以炒棉子為餐撫孤子娶媳生孫及子媳偕亡

孫復歿苦難以名  
狀年七十九歲卒

王氏 張仲元妻二十九歲夫亡  
撫孤守節現年七十二

徐氏 馮祥生妻二十六歲寡無子  
女紡織自活現年七十六

陳氏 任尚智妻十九歲寡紡織度日家有屋一間值年荒米  
貴或勸氏賣屋自給氏曰此任氏世業何敢輕售年七十

十一  
歲卒

許氏 黃毓妻二十七歲  
寡現年五十八

薛氏 張席成妻二十九歲寡無寸椽  
尺士矢志守節現年六十二

惲氏 生員傅守典妻二十歲夫亡勤苦度日  
撫孤師芹有聲庠序壽至八十二歲卒

朱氏 王翼明妻年二十三寡撫孤女  
孝舅姑康熙甲子卒年八十五

耿氏 徐學鏊妻年二十六寡  
子天守節四十四年卒

戚氏 太學生徐履淳妻年二十九寡勤  
苦奉舅姑撫孤子成立卒年七十



薛氏 徐璘若妻年二十一寡紡織自給子歿與孀

孔氏 王時泰妻年二十一寡撫嗣守節卒年八十五

丁氏 徐延耀妻二十九歲寡現年五十四

許氏 黃玉茂妻二十九歲寡現年六十

錢氏 張漢侯妻二十七歲寡撫孤守節乾隆二年卒年六十三

徐氏 張雲生妻年二十六寡無子撫一女紡織自贍雍正甲辰卒年七十六

徐氏 過月子妻二十九歲寡家貧依兄徐曾起撫孤守節現年七十四歲長子文海補邑諸生

程氏 陳良玉妻年二十六歲寡現年六十三

朱氏 孫綏來妻嫁月餘夫亡事姑撫嗣年六十一卒

黃氏 石文若妻年二十八歲寡守節現歷四十年

曾氏 張大成妻二十四歲寡無子守節現年六十一

包氏 俞芸生妻二十六歲寡家貧無子撫姪為嗣六十八歲卒

已上馬鎮

葉氏 薛聖臨妻二十九歲夫亡艱辛撫孤康熙五十五年卒年五十七

樹氏 薛驥妻年二十八夫亡撫孤植節年五十八歲卒於康熙六十年

薛氏 徐延齡妻二十三歲寡敬事舅姑生養死葬皆十指營辦後依子婿以終年六十歲

邱氏 薛廷燦妻年二十八歲寡雍正二年五十二歲卒

成氏 薛慕劬妻年二十七歲寡遺孤早殤矢志植節雍正二年卒年四十五

焦氏 庠生薛集成妻二十七歲寡撫孤雲路餼於庠雲路事母孝中道歿小殮後族子有為道士者馮棺撫其尸泣曰叔孝子也奈何舍而母去耶言已尸忽張目視淚盈盈欲滴觀者皆為色駭氏又撫其孫雍正四年七十四歲卒



張氏 薛方來妻年二十二寡遺腹生女翁病姑督勤紡織以養生送死雍正十一年六十八歲卒

楊氏 薛直聰妻二十四歲夫亡紡績奉翁姑卒於乾隆元年年七十二歲

陳氏 薛景先妻二十七歲夫亡事舅姑以十指供甘旨乾隆二年六十九歲卒

李氏 薛逢時妻二十九歲夫亡家貧子幼守節三十八年乾隆三年六十七歲卒

錢氏 薛鏡妻年二十歲寡撫孤成立年三十九乾隆四年卒

金氏 戴世臣妻二十九歲寡乾隆四年卒年四十四

張氏 薛心傳妻年二十七夫亡奉翁姑撫孤成立乾隆八年卒年六十二

李氏 薛台錫妻二十八歲寡七十六歲卒現在請旌

徐氏 奚適茲妻年二十七寡嗣子震龍遊庠五十七歲卒

趙氏 薛宏甫妻二十六歲寡辛勤撫孤現年六十三

李氏 薛蒼青妻二十九歲守節無子紡織度日哭夫至失明現年六十三

丁氏 廉子綱妻年二十九夫亡矢節撫孤現年六十四歲

劉氏 薛鳴高妻年二十二寡無出撫九歲幼叔成立現年六十三歲

張氏 錫邑良家女諸生薛懋昭妾懋昭死氏年二十九守節四十七年卒

孔氏 薛和妻年三十一寡家貧勤苦自勵現年六十三

宋氏 奚起凡妾二十二歲起凡歿正室韋氏生遺腹子文佩韋羸弱氏勤勞撫子七十二歲卒

朱氏 諸生石玉麟妾二十五歲寡撫嫡子補天紡績供修膳俾成立遊庠年七十八卒

巳上四河鎮

張氏 焦一韓妻二十一歲寡茹素終身撫嗣子騰鶴成立遊庠年七十六卒

丁氏 吳景謙妻二十八歲寡藉女紅以盡孝撫孤年八十三歲卒



張氏 孫哲人妻三十歲夫亡撫七  
月遺孤成立現年七十五

顧氏 孫我華妻二十九歲寡  
善事孀姑年八十四卒

李氏 金導和妻二十一歲寡養姑及祖姑數  
十年及殯葬畢氏亦旋卒年六十二

焦氏 馬鳴旦妻二十一歲寡孝奉舅  
姑撫姪為嗣歷四十五年卒

諸氏 庠生戚璆妻二十九歲寡撫週歲  
孤文漪成立遊庠年七十八卒

馬氏 黃仲侯妻二十七歲寡家貧  
忍饑撫孤成立卒年七十四

李氏 監生王達聰妻二十  
九歲寡歷二十年卒

黃氏 二十三歲適戚廷鉞甫九月夫  
亡撫姪為嗣苦守歷四十四年

錢氏 周南基妻二十五歲寡食貧茹苦順  
事舅姑立姪為嗣現歷二十七年

沈氏 黃鉢妻嫁甫八月夫亡時年二  
十一矢志守節歷三十四年

薛氏 杜殿邦妻二十九歲夫亡  
撫孤守節現歷四十五年

黃氏 王鳴三妻二十二歲寡事姑守  
節備涉艱辛現歷三十三年

吳氏 蔣堯臣妻二十九歲寡雍正四年知  
縣邢文翰製匾褒獎年六十三卒

徐氏 沈上采繼妻二十六  
歲寡八十三歲卒

薛氏 庠生周恒繼室二十八歲  
寡紡織撫孤現年六十三

薛氏 郡庠生李樹中妻二十七歲寡 華氏李予與妻二十  
八歲寡俱現年六十二歲 薛氏李予屏妻二十七歲  
寡五十三歲卒 謝氏李予宣妻二十六歲寡現年五  
十二 妯娌四人俱故事翁姑撫子成立人稱李門四節

樹氏 謝協三妻二十七  
歲寡現年六十一

李氏 謝澄妻二十八歲寡撫遺  
腹子成立現年六十三

劉氏 謝起萃妻二十七歲寡撫二孤過侵  
侮毀容截髮矢志靡他六十九歲卒



潘氏 范子榮妻二十八歲寡晨夕紡織事舅姑育孤子現年六十一

樹氏 王廷瑞妻二十五歲寡現年六十四

周氏 殉難民周克新女適徐孟達年十九夫亡家貧無子女紡織資生守節六十七年卒

金氏 葛之杰繼室二十七歲寡撫孤永安成立娶媳賈氏及子早世姑婦相依氏卒年六十一

徐氏 胡之傑妻年二十六寡撫姪行九為嗣五年行九亡又撫洪祖為孫知縣祁文瀚給匾年七十三卒

鄧氏 夏藩臣妻二十五歲寡現年八十三

焦氏 章子葵繼室年十八歸章甫一月夫亡苦節二十六年卒

徐氏 庠生黃義妻年二十八寡撫姪為嗣紡織奉翁姑年七十八卒

陸氏 胡士顯妻二十八歲寡撫一月孤達佑守節至七十一歲卒達佑子邑增生一驥娶薛氏年二十九夫亡養

姑撫孤子現年五十四現在請旌

吳氏 戚甘來妻年二十三寡八十二歲卒

黃氏 謝二宜妻二十七歲寡奉養贅姑二十餘年教子成立卒年七十三

嚴氏 乙酉副貢陳元之子煌妻勤謹奉舅姑雍正乙卯六月煌病氏祈神以身代及煌卒哀哭毀瘠服將闋絕粒以

死年二十七

華氏 錫邑華如淳女莊叔建妻二十七寡矢志苦守至八十歲卒

孝婦譚氏 葛永昌妻姑病篤氏割股肉和藥以進姑愈復延八年氏年四十一歲卒

已上青揚鎮

呂氏 薛華如妻二十七歲寡孝事孀姑一子早卒紡織為生現歷五十餘年

侯國任妻三十歲寡一子死嗣子又死家無餘糧與寡媳相依操作現年五十五

丁氏 洪如妻三十歲寡紡織撫孤現年六十三



三上黃橋鎮

林氏 善村黃君惠妻康熙四十九年夫

謝氏 黃大章妻二十四歲夫亡撫遺腹子

江氏 月城橋女適梁姓氏年二十

已上夏城鎮

馮氏 年二十一適謝園民崔四未逾年夫亡赤貧無子

黃氏 張承祖妻二十七歲夫亡紡織

已上謝園鎮

陳氏 黃建極妻年二十七寡家貧撫

徐氏 儒童黃培妻二十八歲寡紡

周氏 陳子吉妻二十一歲寡奉翁姑撫孤子敦

已上月城鎮

張氏 考授經歷陳維賢妻年二十七

張氏 袁天爵妻年二十六夫亡

樹氏 曹維相妻二十四歲寡撫

黃氏 呂天惠妻年二十三夫亡撫

已上蔡涇鎮

陳氏 俞玉明妻十九歲寡赤貧無子截髮誓守棲

吳氏 余繼元妻二十二歲寡貧無立錐紡

吳氏 劉憲章妻二十七歲夫亡奉事舅姑



高氏 戴廣譽妻二十一歲夫亡遺腹生女立姪為嗣雍正十年八十一歲卒

楊氏 徐邦峙妻二十一歲夫亡家徒壁立藉十指謀生奉翁姑撫嗣子乾隆七年五十九歲卒

謝氏 徐介昭妻二十六歲寡勤苦育孤現年五十八

楊氏 龐子頑妻二十九歲夫亡現年六十四

陳氏 李廷璧妻二十六歲寡無子織屨為生現年六十一

袁氏 丁大仁妻年二十七夫亡無子織草屨度日現年七十七

林氏 王錫址妻二十三歲夫亡藉十指奉姑育子後子無嗣七十三歲卒

夏氏 吳程又妻二十七歲寡撫三子康熙五十七年年四十七卒

已上夏港鎮

陳氏 徐君鉉妻二十九歲寡家赤貧織屨為生撫孤成立年六十九卒

吳氏 李惠如妻二十三歲寡晝夜紡織教子務農乾隆八年卒年六十三

朱氏 曹長生妻二十五歲寡慟哭失明三月復視現年六十六

陳氏 曹偉平妻二十七歲夫亡撫孤成立現年六十二

陸氏 黃啓生妻年二十九寡撫遺腹子依母家紡織度日現年六十三

曹氏 顧維達妻年二十六夫亡守志撫孤侍姑病三年弗解現年五十六

何氏 曹郁平妻年二十四夫亡無子無產依母家紡織為生歷二十八年如一日

劉氏 曹春年妻年二十一寡無子姑憐其少將嫁之氏欲自縊姑成其志現年五十五

已上虞門鎮

俞氏 龔志綱妻二十九歲寡撫幼子守節現年六十

范氏 符徵士妻二十一歲夫亡現年六十七



鍾氏 繆煌妻三十歲寡撫孤之鏞二  
十年未嘗收淚卒年五十三

張氏 繆殿柱妻二十九歲夫亡矢志撫孤  
爨烟常絕足不越戶五十九歲卒

劉氏 宋有文妻二十三歲寡撫孤  
字節五十二年現年六十六

徐氏 張宏勳妻三十歲夫亡  
撫孤守節現年七十二

劉氏 沈文奎妻二十歲寡家  
貧紡織撫孤現年六十

殷氏 殷之梅女顧國禎妻二十一歲夫亡無子  
夫族欲嫁之氏堅持一節六十四歲卒

劉氏 繆履端妻三十歲寡家貧食絕  
嘗屑樹皮餉子七十八歲卒

何氏 呂爾謙妻二十歲夫亡無  
子撫姪為嗣六十九歲卒

已上申港鎮

周氏 黃文龍妻二十七歲寡遺腹生  
女終身寢不解衣八十四歲卒

丁氏 楊名震妻二十二歲夫亡遺腹生  
女豕貧女工度日五十七歲卒

袁氏 坎文龍妻二十五歲寡  
紡績撫孤現年六十二

黃氏 居公倫妻二十七歲夫亡無子  
苦守敬事孀姑現年五十五歲

徐氏 黃元俊妻二十四歲寡  
撫孤成立五十七歲卒

徐氏 徐佩蘭女江廷如妻三十歲  
夫亡艱苦植節現年六十五

張氏 王家輔妻三十歲寡紡  
織撫孤七十四歲卒

周氏 唐天祿妻三十歲夫亡撫  
孤娶媳生孫現年五十三

曹氏 張端云妻三十歲夫亡  
事翁撫孤現年六十

金氏 李長發妻二十四歲寡  
剪髮自矢現年五十四

汪氏 許文仲妻二十七歲夫亡  
苦志守節卒年八十四



周氏 邢子佳妻年三十二寡  
苦志撫孤六十二歲卒

羌氏 秦登榮妻三十一歲寡  
辛勤紡織現年六十

巳 後梅鎮

黃氏 徐天賢妻二十七歲夫亡斷  
髮自誓紡績撫孤年六十卒

顧氏 監生繆秉仁妻二十七歲  
寡撫育二孤現年五十六

江氏 黃玉潔妻年二十九  
夫亡七十一歲卒

鄭氏 劉宇昭妻二十歲夫亡無子晝耕  
夜織竭力奉姑現年五十六歲

王英妻年二十八  
亡現年七十八

段氏 夏廷楨妻二十九歲寡姑衰  
幼辛苦持家六十七歲卒

謝氏 楚侯妻年二十九夫亡  
育幼孤現年五十二

蔣氏 黎又璋妻二十四  
分六十六歲卒

翟氏 徐明音妻二十八  
分現年八十九

丁氏 謝允誠妻二十二歲夫  
亡無子現年五十九

陳氏 段茂生妻二十一歲夫  
亡苦志撫孤現年五十

巳 丁墅鎮

劉氏 俞律之妻年十九夫亡無  
子立姪為嗣七十八歲卒

嚴氏 翟子文妻年二十  
九寡六十五歲卒

張氏 俞桂生妻二十三  
歲寡現年七十二

俞氏 常振之妻二十三歲  
夫亡現年五十八

黃氏 俞子福妻二十三歲夫亡辛勤  
紡織課子力耕六十二歲卒



龔氏 金枚臣妻十九歲寡撫遺腹子成立五十二歲卒

王氏 徐體元妻年十九夫亡家極貧撫遺腹子成立五十八歲卒

何氏 徐永升妻二十二歲寡敬事舅姑撫孤成立現年五十二

俞氏 徐成吉妻年二十二夫亡紡織以鞠孤子膳翁姑現年六十九

已上利城鎮

姚氏 庠生金成耀妻二十九歲寡無子後叔生姪未週歲叔

陸氏 周為植妻年二十一夫亡頻年水旱疫癘艱苦持節卒年七十二

萬氏 許爾和妻二十七歲寡紡織撫孤明年五十三

吳氏 周習功妻年二十一夫亡足跡不踰戶現年五十八

周氏 俞聖詹妻二十歲寡無子九年素衣白履未嘗暫日

張氏 東玉璞妾二十三歲玉璞亡子方匝月嫡無出而姑逼令改嫁氏截髮髻剪面乃止嫡亡喪葬以禮訓孤成立現

年六十一

屠氏 周旭升妻年二十夫亡治家有法守節三十七年卒

陳氏 周瑞生妻年十九適周未兩月夫亡取簪珥衣服盡焚之閉門紡織坐平足不涉廟宇年七十餘卒

吳氏 周瑞玉妻二十五歲寡撫遺腹生子久遺娶媳張氏方娠久遺夭折遺腹生子東侯長娶吳氏生一子週年東

侯又天三世無依吳氏年六十一歲卒張氏年五十五歲卒

彭氏 張邦達妻二十歲寡無子事姑不怠乾隆二年卒年六十八歲

金氏 監生惲采先妻二十七歲寡現年五十八

蔣氏 金玉涵妻年二十七夫亡現年五十三

楊氏 謝廷贊妻二十二歲夫亡現年七十四尚以紡織度日



鼎銓妻進陳震澤女二十六歲夫亡無子隨父至廣東儋州任所父歿盡出衣資為殯與老母幼弟寄居尼庵歷十八載扶櫬以歸又十五年五十九歲卒

馬氏 金聖益妻二十八歲寡現年五十二

吉氏 周賓鴻妻二十三歲寡撫週歲孤成立現年七十六

戚氏 進士戚藩孫女金秉元妻十九歲夫亡撫四月遺孤堅守現年五十七

吳氏 金德潤妻武進吳鍾齡女三十歲寡撫二孤成立康熙三十一年卒年七十六

已上桃花鎮

許氏 監生陳鼎生妻年二十七夫亡矢節訓子卒年七十四

俞氏 錢允宜妻十九歲夫亡無出立姪為嗣姪天氏子立苦守年八十一歲卒

徐氏 匡元嘉妻年十九寡遺孤甫三月撫之成立子喪復撫孫現年八十九

高氏 吳丹彩妻二十五歲寡無子嗣姪姪復天苦志守貞現年五十一

陳大儒妻年二十七夫亡撫孤子奉舅姑卒年六十七

勤妻二十九歲寡家貧撫孤廿廿夜織辛若成家現年五十六

一應村妻年二十七夫亡辛勤

陳叅斯妻二十八歲夫亡家

善事舅姑現年六十三

屏生金演妾年二十七夫亡水營守張國輔繼妻二十四歲寡撫孤廷

敬事孀姑卒於康熙三十九年年七十二

鰥妻姑莊氏患

廣妻年三十一寡

已上



震飛妻十八歲歸... 年天... 柯貧...

馬氏 吳子昇妻二十歲夫亡天節

邢氏 卞文榮妻年十九夫亡無子撫孤孤天嗣甥現年六十一

已上葫橋鎮

龐氏 張子孝妻年二十八寡膳翁撫孤備嘗荼苦六十四歲卒

張氏 吳天祿妻年二十一夫亡撫遺腹子天嗣姪現年五十七

馬氏 庠生耿有吉妻年三十寡撫孤拔萃取... 俱存... 孫長

肇基氏現年八十九劉氏二十三歲寡五十一歲

徐氏 李世昌妻二十一歲寡家貧產盡紡織度日現年七十七

黃氏 吳奇生之母二十五歲夫亡紡織撫孤現年七十一

烈婦蔣氏 蔣連瑚孫女茶岐耿玉潤妻乙酉鄉民作變氏被掠至蔡涇河奮身赴水死為亂民所害

已上觀山鎮

孫氏 丁采章妻年二十七寡無子守撫姪為嗣現年五十九

已上東沙

朱氏 張永睦妻二十八歲寡家被火災不雷寸箸凍餒撫孤世榮及長娶媳朱氏年二十一世榮歿煢煢姑婦共撫

一遺孫比現年七十六媳年五十七

葉氏 郁子方妻二十四歲夫亡越八年孤子又亡有諷之他適者剪髮矢志現年五十三歲

已上南沙

方氏 袁廷彩妻年十九夫亡家貧矢節善事舅姑現年五十二

高氏 朱起賢妻二十八歲寡無子家貧舅姑年老紡織終養繼子承祧現年七十八



朱氏 袁正富妻年二十八夫亡事  
舅姑撫二子現年六十二

潘氏 王聖賢妻年二十  
九寡現年五十三

徐氏 李德仁妻二十八歲夫亡  
撫孤成立現年五十九

巴上西沙

新增未旌貞烈女 孝女  
並見

貞女朱氏 朱亮公文許配陳世元未嫁夫歿氏年  
十九苦志守貞雍正九年六十六歲卒

貞女朱氏 曹德型未婚妻德型弱疾死氏年二十三奔喪成  
服辛勤自養撫姪為嗣雍正六年卒年四十四

巴上東內

貞女周氏 周文玉女許字夏宗魯未婚宗魯亡氏年二十四  
聞計奔喪奉事舅姑初氏割右股以療父病及父

死無嗣氏竭力營葬舅病又割左股以進喪葬  
盡禮祭祀必誠費皆由十指出現年五十二歲

貞女陸氏 陳學乾未婚妻年二十五聞計奔喪  
守貞養姑撫嗣子成立現年五十九

巴上南內

貞女顧氏 顧蓋臣女許字花天彩康熙五十年天彩  
亡氏年二十二奔喪誓守現年五十四歲

貞女陳湘蘭 陳孔源女許字王龍章康熙五十三年龍章病  
亡氏年十七奔喪成服事姑如母服闋守於母

家針尚自給時瞻孀姑姑歿氏罄衣  
資營葬居常寢不解衣現年四十七

貞女譚氏 譚本清女幼許字陳鼎彝年十八鼎彝亡氏  
成服守貞康熙三十二年卒年五十一歲

貞女陳氏 陳嘉言女許字魯坤如康熙九年坤如病亡氏年  
十六矢志不嫁與嫂譚貞女同處永夜一燈杼聲

相應人稱雙貞  
五十七歲卒

烈女何氏 何良御女九齡為陳世榮童養妻翁病偕小姑瑞  
英割股作羹以進翁亡事孀姑孝謹雍正六年世

榮未婚病亡氏哀號欲殉姑諭止之送葬歸數日閉門  
投繯死同知攝縣事張經建祠祀之訓導朱曾為作傳



孝女須氏 歲貢生天祿女父母年衰家道中落女勤紡織佐弟供甘旨立志不嫁現年四十七

已上西城內

貞女李氏 季大鯤未婚妻大鯤早歿氏奔喪鬻衣飾營葬寢食於神位旁俟服闋不食以殉

貞女趙氏 幼許王位城康熙二十八年位城病歿氏時年二十一聞訃奔喪誓無異志終身不服色衣非至戚

不與語雍正十一年卒年六十五歲

貞女張氏 年十五許配沈而定越一載而定亡氏號喪歸母家紡織度日現年六十一

貞女劉氏 劉奕邦女許配史振裔氏年十九振裔亡奔喪依孀姑紡績餬口現年五十一

貞女金氏 庠生金玉女幼許儒童車鳴鶴未婚鳴鶴亡氏年十九奔喪守貞

已上北城內

貞女朱氏 十三歲為劉士進童養妻未成婚上進死舅姑欲改字氏誓死拒之立姪為嗣歷今二十六在

已上南城外

孝女趙氏 守備鼎樞女堅貞不字以養父母及父母相繼歿悲勵致病卒年三十氏母劉氏病封股療之

隣女竊見驚呼氏戒勿言及卒隣女為人稱述創癩宛然

已上北城外

孝女陶氏 陶永俊女稟性至孝年十九父母俱亡親黨欲為擇壻堅拒不嫁辛勤紡織以育幼弟弟長復為娶

婦年五十九歲卒

已上馬嘶鎮

貞女李氏 李彥昭女許字謝鶴齡未嫁夫死氏年二十一過門成服舅姑相繼病亡氏竭力歛殯事畢不食而

卒時年二十七歲

貞女孟氏 孟廷賢女許配趙錫祚康熙四十七年夫亡氏年二十四聞訃奔喪服將闋却食而歿臨終自整



衣皆密縫不欲殮時使他人易服

已上華墅鎮

貞女錢氏

許字郭有敬未婚有敬亡氏年二十四過門成服積哀成疾不服藥而卒

貞女包氏

包義升女許字趙同夏二十六歲夫亡過門成服翁姑歿依母家守貞

已上楊舍鎮

貞女邵氏

邵惠隆女許字趙毓德次子鑿乾隆元年八月鑿卒氏年十七父母不許奔喪夜起自縊救醒送之

成服既免喪不易縞素撫夫兄子為嗣舅與繼姑患病氏躬奉湯藥三閱月無倦容未幾嗣子夭折氏忽忽如有所失母家頻遣人領歸繼姑將檢婚帖送與俱返氏聞

之死志遂決勺飲不入口者三日以悅自縊而死

已上章卿鎮

貞女夏氏

夏玉尹女許字汪鶴齡年十六鶴齡病瘵卒氏赴汪門成服力疾孝奉舅姑以夫兄進士鶴臯次子

為嗣未幾嗣子痘殤痛悼增疾年二十四卒

貞烈女蔡氏

文林蔡君惠女涇里夏貽穀聘室夫亡聞計沉淵以殉督學許公汝霖給閨閣完人額以旌之

貞女吳氏

於映台聘室年二十三映台病亟冀一面迎之歸躬視湯藥二十八日夫卒欲殉舅姑勸止之服闋

歸養母家現年五十七

已上長涇鎮

貞女顧氏

錫邑女張元模聘妻康熙乙酉歲未婚夫亡奔喪自經救甦後父母別議婚氏不食死

貞女鄧氏

錫邑儒家女許配璜塘張綿遠年十九綿遠歿計奔喪敬事舅姑姑歿依母家針紉自給以夫遺

田十餘畝盡昇嗣子年七十四卒婢女慈成素衣紡織氏亡慈成奉祀不忍去

已上璜塘鎮

孝女徐氏

名恩年十九未字痛父繫獄遂投繯死



貞女俞氏

幼許字王之良未婚之良物故依母家守貞現年五十

貞女奚氏

許配石鳳齡未婚鳳齡早世因貧焚修於尼庵乾隆八年卒年八十歲

已上馬鎮

貞女張氏

名秀媛青陽諸生張光國女許字黃鍾阜子夢公氏年十九夢奎天氏易服奔喪立嗣承祀緇衣終身足不踰閭年六十九卒與夢奎合葬青陽道成墩

已上祝塘鎮

貞女王氏

監生王學通女許字監生曹襄次子嶺及嶺天氏大慟投繯救活月餘絕食而卒

貞女吳氏

監生吳上立女許字朱履仁氏年二十履仁天聞計奔喪立嗣守志現年四十九

已上雲亭鎮

貞女林氏

林九臯女許字周永芳康熙五十九年旱永芳車水力竭死氏年十八成服守志現年四十一

已上綺山鎮

烈女許氏

繆模童養未婚妻康熙二十八年模天氏年十七送葬歸自縊死

已上蕭岐鎮

貞女奚氏

奚令榮女幼許字薛眉山子綬及笄綬出外氏守貞母家終身縞素兩幼弟賴之成立現年五

十八

已上四河鎮

貞女陸氏

陸筠山女幼許字宣父鼎未婚父鼎殤氏年十五誓以死殉父母聽其奔喪攜聘帖以往紡織種蔬奉舅姑二十年喪葬盡禮撫嗣旋天復撫次嗣教養婚娶年六十四卒臨終囑以聘帖附棺與夫合兆

已上謝園鎮

貞女潘氏

繆爾正童養子媳年十三翁婿相繼歿誓死守貞有里鰥圖氏為繼室啖姑以厚利氏夜自經急救



復甦謀乃茶苦  
自甘今鶴髮如絲

已上蔡涇鎮

貞女繆氏

年十七許字三保村張某未嫁夫亡過門成服終身縞衣茹素康熙二十三年年七十三卒墓在木

村至今稱  
貞女墓云

貞女鍾氏

許字張運貞未嫁夫亡氏年十九過門成服至三十三歲卒

已上後梅鎮

貞女吳氏

白蜆橋卞家村吳德雲女許字袁文玉之子榮氏年二十一未婚榮歿依兄守志及母歿買屋易居撫夫姪為嗣教之耕作以供衣食現年五十六

已上葫橋鎮

貞女李氏

父天佐善港沙人許字耿時譽未婚時譽天氏年十八聞訃奔喪刎頸投繯皆以勸止順事舅姑始

病奉湯藥兩月不解衣帶志在必死悲泣三年成心疾而卒

烈女耿氏

善港沙耿振揚女父母亡育於祖順治初海寇掠江邑氏避瓜棚下被寇搜獲急跳入河以死

已上東沙

孝女江氏

江子湘女事繼母王氏盡孝繼母病篤割股療之病痊

已上西沙

貞女俞氏

北城內俞公純女許字沈南一年十七南一客死都門舅姑勸其改字女誓死不從依父家紡織度

日現年  
五十一

孝女徐氏

各貞蘭東城候選州同知德容女幼秉至性痛母無子貞守侍養父歿家貧不給女辛勤操作奉母

同居現年  
四十八

孝女龐氏

文簡女孝事父母及父母亡力勤紡織以佐昆弟矢志不願適人現年五十三



按邑乘所志列女自梁唐至

國初其得二百六十有奇今新增之數不啻倍焉豈風節之敦於閩以內者合數千百年之久而不及數十年之衆歟抑豈采輯之詳畧或殊凡例之寬嚴迥異歟夫紀載之事職誌者不職傳與其逆計後之未必盡傳而始存一二以示淘汰之無可施孰若兢兢焉以今日之耳聞目見彙而存之俟千百年後徐爲論定諒平情達識之君子必不忍遽目爲蓋焉者矣

列女補遺

列女旣分新舊兩冊復有補遺何也嘗竊讀

世宗憲皇帝登極詔有曰寡婦年三十以上守節滿十五年皆得建坊旌表是年踰三十而喪夫及守節未滿十五年者旣爲

旌例所弗及亦難槩登青簡矣第思

朝廷褒榮必循典制而方隅之揚厲不棄鄉評茲採年例未符之貞節以補前傳豈有所徇焉特以冰操凜凜弗敢自我湮沒也凡里保之呈送獨後者亦槩爲補入云



增補節烈婦 孝婦 並見

陳氏 庠生邢楚玉妻年三十夫亡兩孤和炳俱幼 事姑課子後以和仕 封孺人年八十卒

周氏 陳次島妻年二十九 夫亡現年五十八

曹氏 童生張廷相妻二十三歲夫亡 孝 事舅姑慈撫嗣子現年五十七

劉氏 許象賢妻二十七歲夫 亡無姪為嗣現年五十

沈氏 陳石麟妻三十五歲夫亡族黨謀奪其志氏堅守 不移撫三歲孤時榮遊庠現年七十九茶茗如初

仰氏 王元之妻三十二歲夫 亡守節歷四十年卒

孝婦沈氏 武科張治妻康熙丙子年夫計偕北上始湯氏患 病氏謹侍湯藥不解衣者累月病轉劇氏籲天祈

禱到復和藥 以進病遂愈

已上東城內

周氏 繆德之妻三十六歲夫亡撫育幼孤極貧 極苦冬着單衣飢飲井水年八十四卒

沈氏 沙履祥妻三十七歲夫亡備歷辛勤上事 下育舅以壽終五子成立卒年五十歲

李氏 孫鼎玉妻二十餘歲寡澣衣度 日康熙甲午年八十一歲卒

陸氏 楊御侯妻年三十八夫亡撫嗣旋 天後與孀女相依年七十六卒

李氏 張九敘妻年三十四夫亡撫幼子女紡織 灌園辛勤餬口雍正六年六十六歲卒

王氏 承行周妻三十八歲夫亡 孝始慈子現年五十六

繆氏 徐琪妻進士詵女二十 八歲夫亡現年四十六

蘇氏 李忠英妻二十一歲夫亡奉養 舅姑撫孤成立現年四十六

吳氏 陳元璽妻二十五歲夫亡勤女工 以奉舅姑撫嗣子現年 十歲

陸氏 監生袁宗夏妻孝事翁姑少寡同妾章氏共守節好行 周郵雍正間水災出粟助賑藩憲給闔幄流芳額表之



吳氏 沙謙妻二十八歲夫亡現年十一歲

已上南城內

祝氏 徐啓齡妻夫死於乙酉之變氏年三十五辛勤撫三子成立康熙三十二年八十五歲卒

張氏 王昌汝妻年三十一夫亡孝奉舅姑慈撫幼子康熙五十五年八十六歲卒

湯氏 岸生湯紹禹女朱開勳妻年三十四夫亡貧窮辛苦奉孀姑撫三子乾隆四年八十六歲卒

章氏 郭天裕妻年三十一夫亡辛勤紡織奉姑撫子現年八十三

夏氏 廩膳生夏敦仁女增廣生徐崑妻年二十九夫往羅城迎舅棺歿於羅城喪歸氏竭力營葬奉孀姑生死以禮課子蒙求遊庠現年四十八

王氏 黃涑妻年二十五夫亡辛勤度日現年四十八

章氏 章大來女陳欽一繼妻年二十七夫亡極貧堅守奉姑撫子現年四十一

衛氏 徐輔臣妻年二十三夫亡忍饑撫遺腹子現年四十六

蔣氏 沈紹文妻年二十六夫亡家極貧紡織奉姑育子婚立竭力殯葬堅辭隣里飲助現年四十四

劉氏 許象賢妻二十七歲夫亡現年五十七

王氏 貢生王維垣女太學生樊滋妻年十五歲夫亡孝奉舅姑慈撫嗣子茹蔬服縞足不踰閭現年四十一

吳氏 庠生王家楨妻乙酉之變逃避敵山亂兵歿掠之氏大罵投河遇同避難者救出得生

已上西城內

許氏 王如璉妻萬歷年氏年二十夫亡守節數十年卒

烈婦邢氏 沈紹洪妻乙酉城陷舉火自焚死氏孫元昌妻王氏二十歲夫亡五十五歲卒

戴氏 宜興庠生許松繼妻年三十四夫亡撫二孤長觀次國避侮歸江陰母家遂入籍觀國皆諸生氏卒於順治三年六十六歲後以孫大定贈恭人



劉氏 吳遜侯妻二十四歲夫亡六十歲卒

薛氏 庠生薛有九女袁上列妻三十五歲夫亡六十七歲卒長子拱乾康熙辛卯武舉

程氏 汪廷錫妻年三十出嫁越一年夫亡貧苦依母家度日現年七十八

楊氏 方仲飛妻二十六歲夫亡七十八歲卒

陶氏 太學生陶惟訥女太學生趙元植妻年三十二夫亡撫姪日煥成立五十三歲卒

祝氏 庠生薛世椿妻年二十八夫亡竭力奉事舅姑年六十三歲卒

李氏 吳翰臣妻二十歲夫亡現年五十

汪氏 王宏振妻二十五歲夫亡家貧紡織上事舅姑下撫遺腹子現年四十八

劉氏 庠生方玉佩妻未字時割股療母疾年三十餘夫亡教育三孤長林園次林鳳皆為邑諸生

許氏 夫亡教育三孤長林園次林鳳皆為邑諸生

勞氏 貞生王位坤妻年二十七夫以八旗教習卒於京邸氏艱苦備嘗養姑課子雍正二年六十九歲卒子錫贊有

聲序

王氏 查鳴遠妻三十三歲夫亡家貧紡織撫孤乾隆七年五十九歲卒

孫氏 徐德燦妻三十一歲夫亡現年四十八

袁氏 童生翟五絃妻二十九歲夫亡無嗣極貧現年四十八

黃氏 黃介封女沈巨源妻年二十九夫亡典鬻衣簪辛勤操作上奉舅姑下撫孤子現年十歲

趙氏 太學生趙元槐女庠生曹鶴齡妻年二十四夫亡翁繼歿竭力營葬撫育孤女現年十歲

蔣氏 祝元宰妻年二十三夫亡勤苦事姑撫子現年四十六

方氏 庠生李中安妻三十七歲夫亡現年四十九

謝氏 許載用妻割股療母疾



孝婦張氏 庠生王家棟妻孀姑何氏患頭風目瞽氏聞舌舐可療每日親舐數次及一載姑日復明

已上北城內

繆氏 韓子迎妻年二十五夫亡撫嗣成立年五十一卒

張氏 龔介禎妻二十七歲夫亡備嘗辛苦現年七十六

蔡氏 邱錫祿妻三十餘歲夫亡饑寒相迫忍死撫孤現年六十餘歲

仰氏 許堯佐妻二十餘歲夫亡辛勤操作事姑撫子現年四十八

翟氏 庠生翟合望女商宸采妻二十二歲夫亡現年四十五

已上東城外

徐氏 梅舒白妻乙酉鼎革夫死圍城中氏先攜三子避遠鄉事定備歷艱辛撫孤成立康熙三十三年八十二歲卒

朱氏 吳維綱妻年二十四夫亡食息不離失柩家被火赴烈焰中負始得免氏現年四十七

官氏 沙錫疇妻二十一歲夫亡辛勤紡織事姑育子現年五十四

張氏 沈洪沛妻二十七歲夫亡現年四十七

黃氏 沙漢昭妻年二十五夫亡紡織奉姑撫女現年六十七

徐氏 沈雲章妻三十三歲夫亡貧窮苦守現年七十八

王氏 沈昌嗣妻三十三歲夫亡現年五十八

邢氏 沈有堂妻二十四歲夫亡現年三十九

已上南城內

周氏 陳南川妻年三十三夫亡辛勤操作孝奉舅姑課子以忠每夕侍機畔讀書後為名諸生順治十四年八十一

歲卒

袁氏 張汝賢妻三十一歲夫亡奉姑撫子卒年八十七



袁氏 徐起鯨妻三十六歲夫亡家赤貧忍饑含淚撫育一子四女成立雍正二年七十七歲卒

呂氏 施文錦妻二十七歲夫亡日夜紡織奉舅姑撫遺女現年四十二

嚴氏 沙國輔妻年三十夫亡嗣姪復妖紡織奉姑現年四十三

已上西城外

何氏 季應春妻二十九歲夫亡康熙二十四年八十二歲卒

周氏 沈國明妻二十六歲夫亡事姑撫嗣現年四十九

聞氏 邢邦佐妻二十八歲夫亡謹奉孀姑現年四十七

王氏 施汝嘉妻三十九歲寡貧苦無嗣現年七十三

已上北城外

祝氏 顧允貞妻二十八歲夫亡貧苦撫孤現年六十

徐氏 黃芳華妻雍正八年夫亡撫妾遺腹子承繼雍正十年曾捐米助粥廠賑飢現年七十

已上雙牌鎮

黃氏 梅騰九妻二十七歲夫亡紡織度日現年六十九

孝婦許氏 售山陳永祚妻姑疾晝夜謹侍或暴怒加撻必婉容跪受

已上三官鎮

許氏 吳公茂妻二十六歲夫亡撫兩月孤成立現年四十九

鄔氏 周起鳳妻二十八歲夫亡紡織撫孤成立現年五十三

丁氏 劉仲章妻三十二歲夫亡撫孤成立現年七十三

錢氏 陸齊甫妻三十二歲夫亡撫三子三女成立年八十歲卒

盧氏 監生卞孟傑妻二十九歲夫亡事姑撫嗣備嘗辛苦現年四十五



已上大橋鎮

陶氏 趙同聲妻二十歲夫亡撫嗣子及遺腹女  
辛勤奉事病舅二十餘年氏現年五十八

已上章卿鎮

鄒氏 許廷鑑妻二十七歲夫亡  
撫姪為嗣現年五十四

蔣氏 許長齡妻二十五歲夫亡  
紡織度日現年五十六

劉氏 許輅妻二十九歲夫亡撫  
兩孤成立五十九歲卒

徐氏 許爾嘉妻二十九歲夫亡孝事  
舅姑撫孤成立現年六十二

已上楊舍鎮

葛氏 顧永達妻嫁十月夫亡勤苦養  
姑撫遺腹子成立現年五十五

許氏 秦玉妻年十九夫亡撫遺  
腹子苦守現年四十三

秦氏 朱加榮妻二十三歲  
夫亡現年四十九

已上雲亭鎮

王氏 太學生徐屋妻三十二歲夫  
亡孝姑慈子現年八十七

已上長壽鎮

徐氏 庠生孔衍儒妻二十六歲夫亡撫二子成立  
卒年七十四順治十年代巡李諱給額

繆氏 文貞公會孫女費尹直繼妻三十歲夫亡撫一  
妻二子庶出一子成立七十三歲卒進士繆說為作傳

奚氏 徐智穆妻二十九歲夫亡  
撫三子成立八十四歲卒

奚氏 庠生王廷鎔繼妻三十一歲夫亡無子  
撫姪太學生元祚為嗣現年六十一

沈氏 王士超妻二十七歲  
夫亡四十七歲卒

貢氏 譚膚功妻二十歲夫亡  
敬事舅姑四十五歲卒



邱氏 孔大聲妻十九歲寡撫弟正聲次子名文延祀現年六十七歲

蘇氏 王子尚妻二十八歲夫亡現年七十二

唐氏 庠生劉益清妻二十七歲夫亡刻苦矢節現年五十九歲夫亡

丁氏 王九疇妻二十九歲夫亡撫孤成立現年五十六

陳氏 錢元祥妻二十七歲夫亡現年五十三歲

周氏 華宏熙妻二十三歲夫亡現年四十七

吳氏 沈君憲妻二十八歲夫亡現年五十一

顧氏 顧三妻二十七歲夫亡五十八歲卒

祖氏 貝天玉妻二十三歲夫亡潔清自守嘗曰人曷有貴賤惟失節敗名斯真賤耳現年四十八

已上祝塘鎮

薛氏 童生包洞侯妻三十餘歲夫亡歷二十二年卒見江南通志及一統志

陸氏 王繩武妻二十七歲夫亡撫孤成立現年五十五

張氏 龔君培妻二十四歲夫亡無子家貧紡織度日現年七十四

何氏 陶元之妻二十九歲夫亡撫孤成立八十三歲卒

夏氏 陶維恭妻三十歲夫亡五十六歲卒

已上文林鎮

趙氏 夏德明妻二十七歲夫亡撫孤成立五十四歲卒

吳氏 夏孝如妻二十八歲夫亡現年六十九

李氏 張維清妻二十五歲夫亡現年五十二

朱氏 陸聖瞻妻二十一歲夫亡現年四十六



徐氏 郭永康妻十九歲夫亡赤貧力作撫遺腹孤成立現年四十三

安氏 繆宗周妻二十二歲寡撫七月孤成立現年四十五

夏氏 張君賢妻二十六歲寡現年四十二

徐氏 夏方南妻二十一歲夫亡現年六十三

邑上長涇鎮

董氏 蔣以德妻二十四歲夫亡現年四十九

王氏 徐允興妻二十六歲夫亡紡織度日撫嗣有常成立現年六十一

張氏 鄧俊明妻二十餘歲夫亡竭力事翁撫子現年五十六

周氏 湯用其妻三十一歲夫亡撫姪為嗣艱苦萬狀現年五十一

凌氏 宋嘉賓妻二十餘歲夫亡撫孤成立現年五十歲

邑上蕭岐鎮

王氏 俞尚友妻二十九歲夫亡七十九歲卒

黃氏 庠生潘星若妻二十八歲夫亡六十八歲卒

繆氏 陸世榮妻二十八歲夫亡現年八十歲 見省志

顧氏 胡錫馨妻十八歲夫亡守節十六載故前令陶給匾旌之

薛氏 舉人徐元獻妻二十九歲夫亡撫孤子經登弘治乙卯鄉薦

蔣氏 舉人徐元圭妻二十七歲夫亡吳門楊循吉為作貞節碑

范氏 庠生徐轍妻二十三歲夫亡卒年未詳

朱氏 徐濂妻二十歲夫亡卒年未詳

馮氏 徐玉光妻二十一歲夫亡奉舅姑撫嗣子卒年未詳

邑上璜塘鎮



王氏 徐世茂妻二十一歲夫亡撫遺腹子紡織自給子夭悲鬱而卒

臧氏 王志周妻二十六歲夫亡孝事舅姑紡織度日康熙辛未年十月歲卒

錢氏 徐斌廷妻二十一歲夫亡雍正十一年卒

徐氏 徐天助女幼許字李其後母因李家貧乏陵虐其女遂自經死年二十二歲

已上馬鎮

朱氏 薛大鶴妻二十四歲夫亡撫孤隨天悲哀成疾二十七歲卒

已上四河鎮

孫氏 謝天祥妻十八歲夫亡現年五十六

陳氏 崔獻章妻二十七歲夫亡事始撫子現年五十七

潘氏 庠生戚垣妾年二十六夫亡撫嫡子鐸成立年八十四卒

戚氏 吳三省妻二十七歲夫亡紡織撫孤現年六十一

周氏 江賓臣妻年二十六夫亡勤苦事始現年五十三

孝婦黃氏 邑增生葛撫辰妻家貧孝事舅始以糟糠自啜

已上青陽鎮

沈氏 丁庸伯妻年三十二夫亡貧苦撫孤年七十四卒

周氏 陳子吉妻年二十一夫亡奉舅姑撫孤子年八十六卒

已上月城鎮

張氏 聞以言妻年二十四夫亡竭力事舅始現年八十四

徐氏 趙麟振妻適趙數月夫亡時年二十現四十一

已上蔡涇鎮



馮氏 金鳳臣妻年二十三夫亡現年四十九

已上利城鎮

徐氏 張舜先妻年三十三夫亡孝奉太舅姑及舅姑撫三孤成立六十餘歲卒

司氏 繆維賢妻三十三歲夫亡撫遺腹子成立年五十餘卒

孝婦蕭氏 武科司天爵妻因姑兩目失明竭誠調治始目復明

已上夏城鎮

潘氏 俞燕綏妻二十五歲夫亡家貧紡織奉舅姑撫孤子七十七歲卒

包氏 徐起元妻三十三歲夫亡赤貧撫三月孤成立年八十四卒

徐氏 吳士雅妻三十一歲夫亡藉十指以事始育子及二子中道夭回寡媳撫孫六十六歲卒

吳氏 徐禹盤妻年二十九夫亡紡織事姑四十歲卒

秦氏 徐子麟妻二十四歲夫亡孝事姑與祖姑現年四十八

劉氏 符良臣妻二十六歲夫亡撫孤成立現年五十二

已上夏港鎮

薛氏 曹秉成妻二十一歲夫亡撫姪為嗣現年四十七

已上虞門鎮

烈婦張氏 庠生繆烜妻年二十九夫亡哀毀疾服闋一慟而亡

已上申港鎮

嚴氏 梅慶元妻三十三歲夫亡粗糲自甘現年七十二

梅氏 單邑蕃妻年三十二夫亡辛勤拮据事姑撫子現年六十一

單氏 黃素侯妻三十五歲夫亡撫孤成婚後天現年七十七



劉氏 陳泰交妻三十五歲夫亡勤苦自甘康熙六十一年六十九歲卒

奚氏 居允臧妻三十五歲夫亡撫孤成立六十五歲卒

單氏 太學生張有光妻三十五歲夫亡撫孤孚敬際泰成立現年五十七

黃氏 張孚敬妻三十三歲夫亡辛勤撫孤現年四十三

牟氏 汪名美妻三十三歲夫亡撫孤成立現年五十九

單氏 梅元甫妻三十五歲夫亡現年六十三

已上後梅鎮

陸氏 張思義妻十九歲夫亡撫期歲孤成立現年四十六

王氏 陳汝梅妻二十二歲夫亡孝事舅姑現年四十二

潘氏 屠君亮妻二十四歲夫亡紡織撫二孤現年四十二

已上前周鎮

顧氏 繆子厚妻二十二歲夫亡勤紡織養姑撫子現年四十九

陳氏 段茂生妻二十一歲夫亡苦志撫孤現年五十

已上丁野鎮

吳氏 武進鍾巒曾孫女金熙臣妻二十歲夫亡撫孤成立現年四十七

屠氏 顧廷桂妻二十歲夫亡舅姑繼衣飾以禮殯葬力勤撫孤現年十

已上桃花鎮

王氏 孫履尚妻十九歲夫亡撫遺腹子上事祖姑及姑宗黨謀奪其志鳴官堅守現年十

已上西沙

朱氏 三官鎮庠生陸位公妻二十八歲寡嗣姪復天紡織度日現年六十三



蔣氏 青陽鎮季天章妻二十九歲夫亡紡織撫嗣七十四歲卒

增補貞烈女 並見

孝女梅氏 培元之女篤於孝親立志終身不嫁

已上南城內

貞女吳氏 吳爾廷女現年六十二歲省志云自幼喪母亡兄矢志不嫁與寡嫂同居過活

孝女王氏 庠生王旭女父亡母患瘋疾飲食起居賴女扶持女矢志不嫁母現年七十九女現年五十三

貞女劉氏 成章女許字吳聖占為繼妻年十九未嫁夫亡奔喪成服撫前妻子成立現年三十六

已上西城內

孝女劉氏 蕭岐劉奉南女名椿妹無兄弟紡織養親矢志不嫁親歿築石臺於室晨夕供飲食祀親每出入詣臺前稟命康熙二十六年五十歲卒

貞女周氏 周仲義女正德六年女十歲義詩益不才與之絕婚嘉靖元年兩家構訟

衣題詩白繼時年二十一

已上北城內

貞女在氏 太學生查世錦女許字陳元開未娶夫亡奔喪成服撫立嗣子現年三十九

已上西城外

貞女龐氏 龐爾彬女許字查席珍未婚席珍流滯京師年久不歸氏年七十卒

貞女金氏 金子祥女許字錢榮未婚年二十一夫亡過門成服現年四十一

孝女章氏 太學生章國輔女年十五封股療父疾後適庠生季維漢

已上北城外

貞女夏氏 庠生夏時鏞女許字童生陳學洪未娶學洪亡氏年十七聞計奔喪哭幾絕愛敬孀姑撫嗣子



現年三十五

已上章鄉鎮

貞女戚氏 庠生起坦女許字孫學海未婚學海亡女年二十一自經救免毀容成服迄期年哭拜父母不食而卒

貞女孫氏 貢生朝珩女許字徐妻未婚妻亡氏年十七奔喪成服孝奉舅姑撫姪為嗣現年三十七

貞女譚氏 陳鼎妻聘妻年十四鼎薨亡奔喪守貞

已上華聖鎮

貞女顧氏 德熙女許字趙良玉年十四未嫁夫亡紡織度日

貞女顧氏 玉成女許字 年十五未嫁夫亡守貞現歷五十三年

已上周庄鎮

貞女吳氏 於映台聘妻二十三歲夫亡奔喪成服服闋歸養母家現年六十五

貞女吳氏 家九曲橋年歲事實俟考

已上長涇鎮

貞女屈氏 周繩德聘妻未婚二十三歲繩德亡奔喪成服紡織度日現年四十四

已上顧山鎮

貞女劉氏 薛重聘妻年二十未嫁夫亡過門守貞敬事舅姑終身編素康熙五十年五十一歲卒

已上四河鎮

貞女何氏 趙履道之長子聘妻年十七婿天氏奔喪守節謹事舅姑慈撫嗣子現年四十四

已上蔡涇鎮

貞女繆氏 年十七許配三寶村張失其名未嫁夫亡過門成服康熙二十三年七十三卒

貞女鍾氏 年十九許配張運貞未嫁夫亡過門成服三十三歲卒



已上後梅鎮

右新增已旌節烈婦一百十人貞烈女十人未旌節烈婦  
六百四十五人貞烈女四十五人增補未旌節烈孝婦一  
百一十一人貞孝女二十一人付梓誌復有續經送到自應  
一並增載計未旌節婦二十有一貞孝女五人以壽母一  
人殿焉

凌氏 青山洋生徐世毅妻康熙三  
年夫亡康熙四十六年卒

姚氏 四河鎮邱元祐妻二十五歲夫亡鬻奩營葬  
撫未滿一月之孤子長成娶媳子復天復撫孤

三歲卒

全氏 長洲鎮首生陳鐘妻二十  
三歲夫亡現年四十七

胡氏 青陽鎮章贊韶妻二十七歲夫亡  
紡織度日足不踰戶八十四歲卒

周氏 葫橋鎮徐爾潔妻二十九歲夫亡典鬻簪珥備葬事  
力勤紡績奉孀姑生死盡禮撫孤成立七十四歲卒

吳氏 申港鎮庠生繆之鈞妻二  
十五歲夫亡現年四十九

顧氏 申港鎮柳允遵妻年三十二夫  
亡撫孤士燦成立七十一歲卒

殷氏 觀山鎮耿啓元妻二十九歲夫  
亡撫四月孤成立現年四十九

王氏 西城盛禹勤妻三十五歲寡  
撫二孤成立現年五十五

闕氏 西城顧用美妻三十歲夫亡  
撫二孤成立現年四十四

徐氏 華墅鎮程象生妻三十一歲  
夫亡撫育二孤現年四十九

仰氏 東門外許堯祖妻三十歲夫亡  
撫週歲孤成立現年四十八

朱氏 南門外沙應元妻三十  
六歲夫亡現年四十九



黃氏 雙牌鎮吳贊與妻三十五歲夫亡赤貧子幼備歷艱辛六十五歲卒

韓氏 北門外陸雋和妻二十七歲夫亡現年四十八

高氏 前周鎮李恒方妻二十六歲夫亡無子撫姪為嗣現年四十五

貢氏 華墅鎮童生孫用和妻撫九日孤成立乾隆三年三十四歲卒

顧氏 陽湖縣顧容之女虞門曹雯錦妻二十二歲夫亡孝事舅姑慈撫嗣子現年十一

張氏 馬鎮徐偉人妻三十二歲夫亡撫姪旋亡現年六十二

俞氏 馬鎮孔宗魯妻三十一歲夫亡五十一歲卒

孔氏 馬鎮徐克慎妻三十三歲夫亡現年七十八

顧氏 薛城妻

黃氏 薛家瑞妻

奚氏 張尉豐妻

徐氏 趙錫武妻

吳氏 孫允敘妻

吳氏 顧挺妻

蔣氏 顧宏文妻

侯氏 楊廷璠繼妻

施氏 黃景孫妻

費氏 庠生過文鳳妻

楊氏 華原湘妻

吳氏 尤克鏞妻



薛氏季孝光妻

金氏程仙枝妻

王氏浦治妻

趙貞女許氏方氏子

孝女沈氏 性至孝母病幾殆  
封股進之立愈

孝女孔氏 養親不字  
撫弟成立

孝女吳氏 母喪兄亡養父不  
字依孀嫂同居

孝女吳氏 月城鎮吳子調女父母早亡兄歿嫂嫁  
氏誓不適人撫孤姪成立現年四十八

自顧氏以下十九人俱見江南通志本邑舊志未載今城

鄉採訪諸簿亦未收入果否係本邑人氏存此俟攷



