

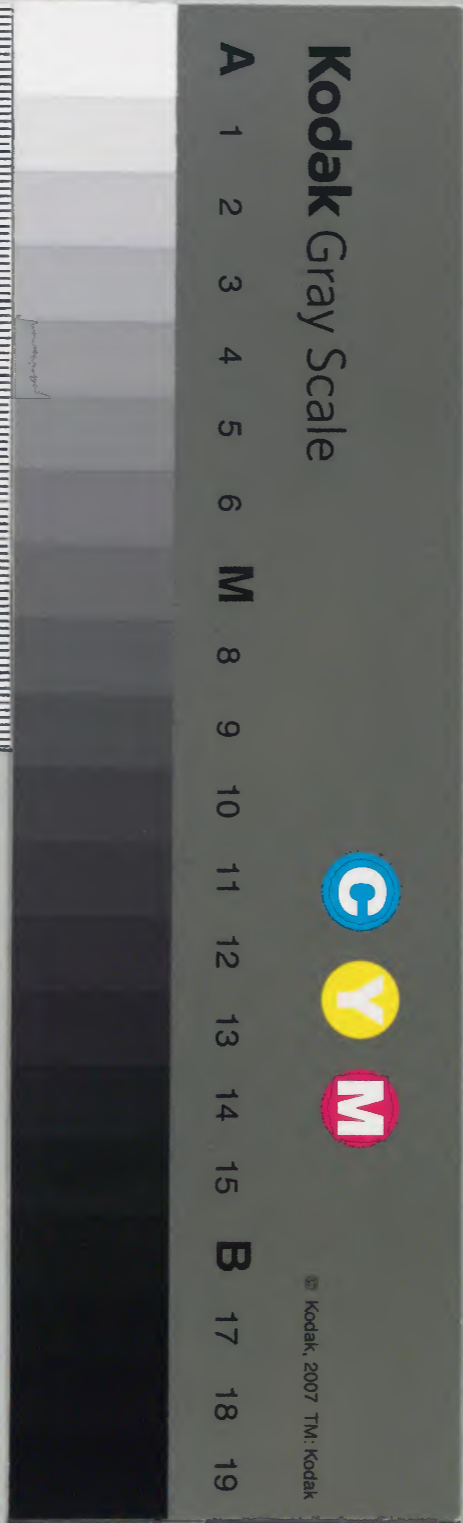
# 續談海

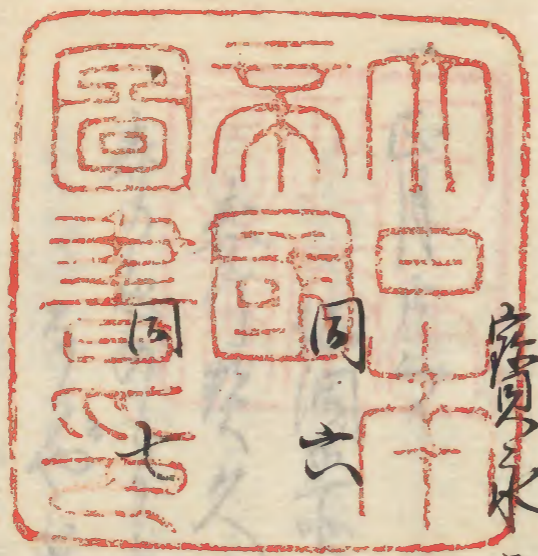
三

和書門類			
八	六	三	號
九	四	三	函
一	一	〇	架
五	〇	〇	冊

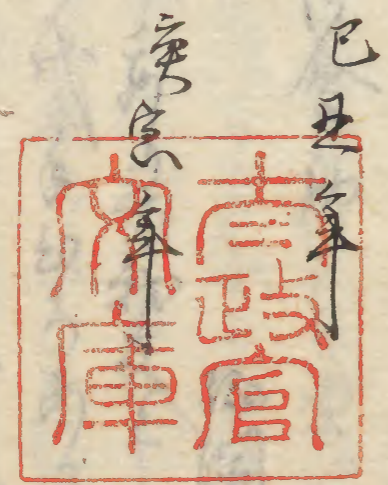
內閣文庫		和書類
八	六	三
九	四	三
一	一	〇
五	〇	〇
冊	架	類

內閣文庫	
番號	和 8633
冊數	50( 3)
函號	150 93





癸巳年



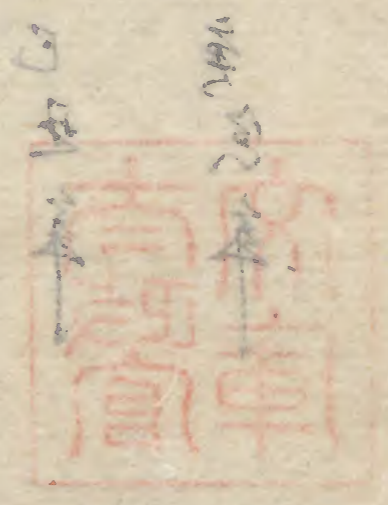
己丑年

明治十一年購求

Faint handwritten text in cursive script (sōsho) is visible on the left page, including the characters '国会' (National Diet) and '蔵書' (Collection).

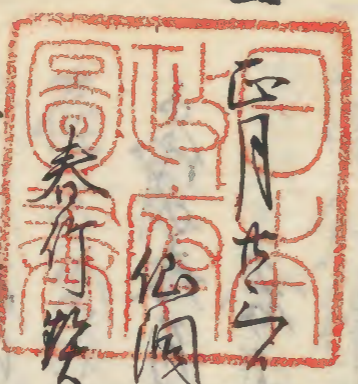


Vertical handwritten text on the right side of the top seal.



Vertical handwritten text on the left side of the middle seal.

Vertical handwritten text on the right side of the left page.



Vertical handwritten text on the right side of the seal.

Vertical handwritten text on the left side of the seal.

Vertical handwritten text on the right side of the left page.

Vertical handwritten text on the left side of the left page.

Vertical handwritten text on the right side of the left page.

Vertical handwritten text on the right side of the left page.

Vertical handwritten text on the left side of the left page.

Vertical handwritten text on the right side of the left page.

岡の岡やふ代の人々の心は  
あつとあつとよあつとあつと春の節

一月廿四

春合春也

中流道

ふゆふゆのまはるる春の趣もまはる

枝にこめぬまはるるのうら

中流道

ふ代の春ありとて後のうけもらん

君よりとてなるまはるるのうら

佳水谷宮業

あつと世の春をば春の趣も

みづりに志あるそののわらえ

一 風天神お

今也

法橋宗俊

鹿中

兼頼

花の光のえをば春の趣も

花の光のえをば春の趣も

遠柳

西彦

ふゆふゆのまはるる春の趣も

春の柳れあつとあつと

今度の春もあつとあつとあつとあつと

月夜に春の柳れあつとあつと

後金百石有金のありたる上納りある事社領に  
承りしに除く

落書

富士山より里村の山麓より

上の山より下りの山

一 今度大隈新規に仕作有る一様十段を

落文

表 宝永通宝 裏 永久世用

一 禁裡由表より落書

甲の申のまゝありてある一は

申の申大隈を志りしめあり

かんじりしを其より入るすきき

うまんとていふかんじりし

今度世村系も田舎とよより

其のうらむの養のゆき

よしき年しとされしとあはれ

と人となすたらし焼く

一 宝永戊子年二月

晴天午下別 沖中下町

押札然忽乃大甲 禁裡院中

奉社氏屋一時為 所積條大

表上落裡ふ落聖在 在園地

法口探坊門

色也西ノ境行ノ未判ニ東池田路ニ有テ法ニ齊  
来中ノ大也  
東ノ河原西ノ池田路南ノ端中法也今ノ河原  
近キ境失テ序ノ主上ノ東宮ノ加西ノ行幸仙洞  
此ノ下ノ妙法院宮大佛堂也上法奉中宮ノ家  
院寺殿上ノ為殿之御相也案臨況ニ供奉奉給  
奏上ノ法也上ノ禁裏仙洞法所一東宮宮所  
女院法所中宮中法所大雁丘法所女一宮系極  
宮畢ノ元院宮慈愛院宮平外九條及藤乃  
司及法法也法家妻ノ四條法梅ノ河乾角  
法家屋敷院ニ後後十三一也凡家取之乃之

子傳形寺院ハ早入ノ寺神社ニ行遊場ニ  
女寺教口十八所云々

輪田瑞依所殿

皇居 通馬庭表法所  
東宮 通馬庭表法所  
仙洞 一條通所所  
女院 菊亭殿口亭  
中宮 有柳川庭中下  
大雁丘 大雁丘庭中下  
多極宮 生得寺表法所  
皇ノ元院也中法極西不  
真宮

女官 施事院宅

九條殿 東河原中殿

鷹司殿 牧子松尾備宅

右ノ外法之好方治所之在ニテ寺院長屋ノ

由寄居あり

一 氏家傳奏 柳原宗之河公資康河之壯宗中

納公保春之在武上回ニ後依四福止

一同年七月於園東七位所ノ由事傳

林宗直所

由事傳

由事傳

由事傳

由事傳

由事傳

由事傳

由事傳

由事傳

由事傳

由事傳

由事傳

由事傳

由事傳

一統 井伊掾於氏

仙園所

女院所

中宮

酒井初直作

愚々云 長門守殿改下

一 村多程所中築地也石橋矣上

女所所中里所所

御文庫 石不橋

法皇所

築地也石橋矣上

女院所

〇

女院所

〇

女所所

〇

女院所

所封公王家築地也

矣上

禁中

女所所

布院

中春公家

產多上

三原尻抄中一云

有少月夜

東春子梳矣

廣橋夜

〇

西園寺夜

〇

久我夜

〇

日比夜

〇

馬丸夜

〇

菊亭夜

〇

山門堂

山門坊





京教上 上使

三原

中条山城守

見分

秀三郎

如及新中守

在事上之身以進和

禁裡上 三芳柳下

不責全 少中板

少中袖 少中一

少中見 少中

大御名柳下

白根 三原

御 四原

仙回 三原柳下

白根 五原

少中凡 少中

少中他 三原

白根 四原 如女中

大御名柳下

白根 少中

作 少中

白根 少中 如女中

三原柳下

白浪 女取  
惣女中ト

春宮  
三方杯有り

白浪 器取

白浪 器取

白浪 器取

大初之杯有り

白浪 百枚

後紗 十巻

女院

三方杯有り

白浪

百枚

紗後

廿巻

白浪 百枚  
惣女中ト

大初之杯有り

白浪 百枚

白浪 百枚

白浪 百枚

伊宮  
三方杯有り

白浪 百枚

白浪 百枚

白浪 百枚

大初之杯有り

白浪 百枚

御後

廿九

大庄后

三万柳より

白根

百石

ちりめん

廿九

大御衣柳より

白根

中丁

ちりめん

廿九

禁裡

上便

大庄后

赤き力

筋上

馬代

白根

廿九

廿九

廿九

廿九

金砂子

金砂子

金砂子

金砂子

金砂子

金砂子

金砂子

大庄后

長橋后

大庄后

系極

系極

九條后

信法后

中庄后

系極

系極

廿九

全可平安

和之根字好

根 山百枚

根 半枚

根字好

根五可好

根於古費用

岩好

厨上

古之入

石地三信

本之世三信

口抄好

古之入

友信集

林正古

法物流

古之入

根山百枚

全可友

全於合

一因年

和根若

和年若根

了了結下

大足子

三之院

寺之院

核德極

全集

字方

尾深中

字方

法集

核双

口内

純伊中細之教

五万石

口内

五反

水戸中細之教

大紋編子

廿卷

水戸中細之教

五万石

口内

五反

松平陸奥守

五万石

口内

松平陸奥守

十二万石

口内

松平陸奥守

五万七千石

口内

有子五萬石

五万石

口内

松平礼海守

五万七千石

口内

依行源八郎

十萬石

口内

南光五馬

十二万石

口内

布多純光守

十二万九千石

口内

三心飛原守

口以 二万石

口以 松平左近将監

口以 十方石

二枚打 丹羽左近将監

口以 三万石

口以 松平将付

口以 十方石

口以 松平将付

口以 松平将付

口以 松平将付

口以 細川将付

口以 松平将付

口以 松平将付

口以 松平将付

口以 松平将付

口以 松平将付

口以 松平将付

口以 松平将付

口以 松平将付

口以 松平将付

口以 松平将付

口以 松平将付

山次廣蓋 一石 相馬長門守

五石

兼初抄法 一石 毛利甲斐守

勇我抄法 一石

五石

佐然抄 一石 黑田伊豫守

五石

山次廣蓋 三石 本多陽傳守

三石

口内抄 一石 松平討守

五石

東鑑 一石 薄上仙守

平家抄法 一石

二石

山次廣蓋 二石 三浦吉傳守

十五石

左平化 一石 松平隱傳守

海峽化 一石

早成守守

山紋内様 三石 松平傳守

三石

古今百人 一石 大村龜傳守

一石



山内桐

廿五万石

松平左兵卫

伊藤右卫门

廿五万石

廿五万石

色系

百斤

松平左兵卫

口内

松平丹波守

廿五万石

长史系一

松平丹波守

中史系一

十方石

中史系

松平下谷守

廿五万石

口内子一

松平澄江守

廿五万石

长史系一

松平澄江守

中史系一

廿五万石

中史系二

松平和泉守

七方石

中史系二

水北真人正

十方石

比事相一

上秋民於立備

七万石

浪中舟ノ口盤

松平豊後守

口由うらふ重統重吉

五万石

沙重余 女組

井伊掃部政

三万石

口以

松平右衛門督

三万九千石

口以

松平氏於立備

七万石

口以 乙組

酒井方是ノ尉

七万石

口以 丙組

内及律吉守

十八万石

浪中岡端十

松平左衛門

十五万石

同浪子提子

柿原或経左備

二万石

浪中岡端十

松平徳右衛門

十万石

横目深谷上

家 尉守吉

松平孫兵衛 七万石

松平孫兵衛 七万石

松平孫兵衛 七万石

松平孫兵衛 七万石

松平孫兵衛 七万石

松平孫兵衛 七万石

松平孫兵衛 七万石

松平孫兵衛 七万石

松平孫兵衛 七万石

松平孫兵衛 七万石

松平孫兵衛 七万石

松平孫兵衛 七万石

松平孫兵衛 七万石

松平孫兵衛 七万石

松平孫兵衛 七万石

松平孫兵衛 七万石

松平孫兵衛 七万石

松平孫兵衛 七万石

松平孫兵衛 七万石

松平孫兵衛 七万石

松平孫兵衛 七万石

松平孫兵衛 七万石

松平孫兵衛 七万石

松平孫兵衛 七万石

松平孫兵衛 七万石

松平孫兵衛 七万石

松平孫兵衛 七万石

松平孫兵衛 七万石

口以

口以

口以

口以

口以

口以

口以

口以

口以

口以

口以

口以 平因

口以 伊七

口以 松平

口以 松平

口以 松平

口以 松平

口以 松平

口以 松平

口以 松平

口以 松平

口以 松平

口以

口以

口以

口以

口以

口以

口以

口以

口以

口以

口以

口以 松平

口以 松平

口以 松平

口以 松平

口以 松平

口以 松平

口以 松平

口以 松平

口以 松平

口以 松平

口以 松平

口

後堂備前守

口

八万石

少牧性

奥平大徳次

口

十方石

少得五之十

堀田伊豆守

口

口

細後信白 三卷

阿部討守守

口

二万石

口 十卷

本多忠房 美

口

二万石

口

奥平松平大守

口

口

口

松平持統

口

二万石

口

奥平内後主殿

口

二万石

口

奥平藏内輔前守

口

二万石

口

奥平本多源心守

口

口

口

奥平池田丹波守

口

奥平



口

西尾隠岐守

口

二万石

口

赤江伊豆守

口

二万石

口

板倉伊豆守

口

七万石

徳細伊豆守

松平伊豆守

口

二万七千石

口

板倉頼母

口

一万石

口

一萬石 建於日蓮氏

口

田村下後守

口

二万石

口

酒井佐治守

口

二万石

口

松平年人正

口

五万石

口

堀内甲斐守

口

二万石

口

松平空内少輔

口

二万石

口

三万石 沼尻安藤守

口

三万石

口

三万石 松平道順正

口

三万石

口 廿卷

三万石 松平和泉守

口

三万石

口

三万石 松平清海守

口

三万石

口

三万石 小笠原信清守

口

三万石

紅雲のめん 廿卷

三万石 中川因持守

口 十卷

三万石

口

三万石 松浦重信守

口

三万石

口

三万石 系極若校守

口

三万石

口 十卷

三万石 伊達左衛門

口

三万石

口

三万石 毛利元海守

口

三万石

口

三万石 保科三景守

口

三万石



口

安於孫生序

口

二万石

口

松平山城守

口

一万石

口  
右卷

松平易書院

口

一万石

口

松平筑後守

口

五千石

口

松平但馬守

口

二万五千石

梅子齋十卷

内及踏行書

口

口

口

松平日向守

口

二万石

口

松平遠江守

口

二万五千石

口

松平兼左守

口

二万五千石

口

松平伊予守

口

口

口

松平甲斐守

口

二万石

口

口

口

口

口

口

古井丁甲斐守

三万石

九鬼丹後守

三万石

細川丰后守

口

古伝伊予守

五万石

伊豆大和守

五万石

仙石越前守

口

口

口

口

口

口

三卷

古伊豆守

陽信紀伊守

七万石

古井丁園防守

三万石

秋月本門守

一万八千石

古井丁大和守

二万石

毛利内膳守

二万石

口

相良志摩守

口

一万石

口

池田河内守

口

二万石

口

松平四郎正

口

一万九千石

口

大岡洋正志

口

二万石

口

志保守松尾

口

松平信房

口

松平信房

口

口

口

九鬼或邦

口

一万石

口

細川

口

一万石

口

市橋

口

市橋

口

酒井

口

一万石

口

松平

口

一万石

得二言把

口 鬼

口 〇

口 〇

口 〇

口 〇

口 〇

口 〇 〇 〇 〇

口 〇 〇 〇 〇

口 〇 〇 〇 〇

口 〇 〇 〇 〇

口 〇 〇 〇 〇

口 〇 〇 〇 〇

口 〇

口 〇

口 〇

口 〇

口 〇

口 〇

口 〇 〇 〇 〇

口 〇 〇 〇 〇

口 〇 〇 〇 〇

口 〇 〇 〇 〇

口 〇 〇 〇 〇

口 〇 〇 〇 〇

口 方北

口 方

口 方

口 方

口 方

口 皇紙尾

口 酒井石見守

口 南形右衛門

口 織田山城守

口 岩城兼女

口 赤井善左衛門

口 牧野權左衛門

口 方守

口 志田伊豆守

口 方守

口 細川德次郎

口 方守

口 永井信之助

口 方守

口 松平純伊守

口 方守

口 板倉甲斐守

口 史述藤園

口 方

口 方

口 羽二重仁山守

口 羽二重白守

口 色羽二重守

新田大徳氏

口

一万石

新田大徳氏

口

二万石

松平出羽守

口

二万石

堀丹後守

大坂羽二重三平友

二万石

大坂上落分

免羽二重十丈

二万石

水船橋守

口

尾田豊前守

口

内及山城守

口

同前袖前守

口

松平出羽守

口

山崎甲斐守

結十丈

一万石

丹羽右兵衛



大寺云 中

一万石

酒井 年人 正

口

内田 王 根

一万石

米原 王 中 正

一万石

本多 伊 七 右

中寺云 十 年

一万石

本 信 五 右

口

一万石

津 津 守 正 右

口

一万石

内 及 武 右 中 正

口

一万石

浅 田 信 中 右

口

一万石

久 田 信 右 中 正

口

一万石

本 庄 信 右 中 正

口

一万石

本 庄 信 右 中 正

口









一册

一万石

本多山城守

一万石

少将左京

一万石

藤田内通

二万八千石

戸田猪吉守

二万二千石

中津原大守

二万八千石

毛将 子十将

将少将 小出大守

将少将 牧野大守

押金 万石 和泉守

口内 信付佐助守

古物金具 枝元但马守

古香盒 一組 加茂御守



出住一居之町中少法極極少在法上相合於  
鹿市と相合件在中 到在太之保加賀寺と相合  
所上

大御之極上

公方極上同合之史切之寺存台と作出の旨  
以上渡各退相而九も乞城と極上

一同十九

上此也法の寺存太之保加賀寺

寺在九極上同

秋元但し

稻垣村

一上此也極上寺存極上

相平右衛門

所傳極上寺

細川頼中

一同十九

所極上入善之居由天友未延寺

右通り 廿二 善六時小別極上

所出極

所極上

淨光院

寺九極

獨心院

寺極上

素光院

寺極上

法心院

寺極上極上

太之保寺

寺入

と改



○ 山内氏 ○

山内氏

山内氏

山内氏 山内氏

山内氏

山内氏

山内氏

山内氏

山内氏

山内氏

○ 山内氏 山内氏 ○

○ 山内氏 山内氏 ○

山内氏

山内氏

山内氏

山内氏

山内氏

山内氏



○ 出家

加賀守 出家 任解院 清 作 出家

○ 出家

園 隆院 灌持院 松平伊勢守 福江附守

東洲院 加備院 松平左京守 山岡

山例院 古心庵守 中門院守 山小初守

山例院 永徳院守 一柳守 山小納守

● 桐 守善院 山守善院 中奥山守

● 山守善院 山守善院 山守善院 中奥山守

松平集入物 戸田橋方吉 松平内通氏 中興

松平集入物 吉山直江守 為我国防守 中興

善虎 中根半平守 長於伊豆守 永年守守

善虎 金福監物 市多守守

○ 山内守 久松右兵衛

山内守 久松右兵衛

○ 山内守 久松右兵衛

○ 山内守 久松右兵衛

山内守 久松右兵衛

○ 山内守 久松右兵衛



同勝

押山院

押山人

押山院

押山人

杖宗 池馬

押山書

押山書

山道園姓名

小引橋古竹橋白

竹橋より一乃橋迄

渡掛流 橋より律園橋

通り 松平元後書を

象形迄

元後書 西の橋より

松平伊豆守常筋迄

西の橋

松平玄厚氏

阿松伊七書

松平元後正

遠及至信正

松平元後書

酒井壯樂氏

松平玄厚書

布多入山城書

井上宛後書宛紙

より上妙庵十紙

仁王の述

節遠稿より本多

徳吉のあ井上宛後書

希述

本多の若き席

より徳吉の

松平加賀の

後書宛紙

二月終

今日あり

大初稿の後

公方稿のあ井上宛

一 此稿は用筆の所入

格段稿は本 此稿は格段稿の中 句後の中  
下本直の在年 大體は本稿の用筆の所入 石後の中  
に成る

一 此稿中 方順席の紙

一 本居打押の

二 秋元但の

三 大久保加賀の

二 中室系信海の

四 本多信海の

六 井上信海の

元 西條信海の

本多信海の

一月九日

一 本居打押紙

一 本居代大各宛

一因九

降高院柳山遊去舟明熱出仕

言信十下近七百一内遠急

一此信の舟事向し空家危大何の別云

初使 菊亭前内府

仙洞使 碓礮大相云

春宮使 方格後中御云

女院使 後中治多子儀

大内使 町屋三位

中宮使 中山宰相

皇倉使 平松中初云

一二月

於此地仙洞使古地乞人徳田監物中宮使

古地乞人常事女正右少人岩傍一不障

仕切り上之監物を事女正切付中不事女正

用人事人分付至人をも有るけ他の為出

夫より如我ら為おしり中らより一の家危

も同岩傍友子連大久保加賀守岩傍へ之家危

内門也中監物上之存又岩所へ内門也

監物子事下事女正礼乞人儀より岩安格

より和ことと信儀へ同十七人事女正内門

事女正無悔下内門

一 同十八

兼女正石川直盛殿より切後撰役大目付  
榎田由中より山内侍伊勢平兵衛 牧野傳兵衛  
徳目付と兼左衛門向國言切極し仕度平兵衛  
徳中より左衛門と毎月より方より二は徳内  
よりありしとら餘の所を君存候所被通り  
下は先禮とありしと上より人下より中より  
下より上より法入ありしとありしと  
女侍よりありしとありしと 野田よりありしと

一 同十九

淨光院杯小判揚りしは松平長平揚りし  
神田明神堂の下通り天神様より他の揚  
り候はれはより上地へより  
入

付同

本多の吉十郎  
松平北後寺  
後寺 和泉寺

一 常憲院杯小判揚り

玉水古三連

金丸 一 双

山内侍と侍年

山内侍古三連

伊藤中一様

藤村抄

市村抄

藤村抄 花巻抄

山本抄

日光准后

吉永抄

利古抄

二条为观事

公重抄

中右中守

伊勢抄

隆崇院

松永抄

皇座

平代集

平代集

云水庵

少振

一房正家

尾張中御

中条

宗今

山口

目宗

水戸中御

山本

重和

山本

貞宗

紀伊中御



正倉入

大橋有舟

山根有舟

朱國後代可中校

山根有舟

朱國次代可中校

山根有舟

仍光代可中校

竹倉

牧溪筆

二幅村

竹倉

水戸中初殿

水戸中初殿

松平加賀守

松平若校

松平定廣

古面古物

陣不有沈

山根

牧溪筆

蘭溪

王墨

獨

王墨

松嶽

門

布袋

忠系体後

秋元但馬守

布多伊守

太保加賀守

井上河内守

岡部守

一 皇華信昭

季秋眠人歎

芬何少水

一 休墨於一仍托

之遠心水

一 休墨於

久世夫人如智人

穆位耐与智人

加及蘇申与仁

永井伊豆与仁

大久保生門与仁

一 四月大...

相平飛信書与仁 下常因家女正知仍一乃在

元吉門在步通 一 皇朝中

一 同

德田監物是同在系上家智上位也

一 二月...

將軍下官下

初便

高松大御云

仙洞便

德田大御云

車宮便

梅中御中御云

女院便

德与尾中御云

中宮便

德能井御相

左近便

和心御相

右近便

交能之便

告後  
副使  
山科氏於中  
吉本方乃尉

吉本右左衛門尉  
押中出大和院  
壬生  
友智

二條右大臣殿  
通備左大臣殿

一因之 伊能  
一因之 初云  
一因之 十一日 十二日

中代替一止礼有之

一因之 初云  
一因之 十一日 十二日

一因之 初云  
一因之 十一日 十二日

一因之 初云  
一因之 十一日 十二日

一因之 初云  
一因之 十一日 十二日

一因之 初云  
一因之 十一日 十二日

一因之 初云  
一因之 十一日 十二日

一因之 初云  
一因之 十一日 十二日

三男

同 或 紀 少 補

一 大 五 十 村 中 繁 全 身 止 白 髪 及 板 浦 少 年 也  
以 後 廿 七

一 二 月 廿 七 日 卒 年 七 十 五

一 同 若 君 福 松 村 止 健 生

元 田 北 向 吉

全 田 朝 吉 序

子 子 子 子 子 子 子 子

一 法 別 本 草 部 止 凡 村 下 是 小 耕 凡 方 止 也  
十 九 年 止 年 止 止 凡 程 中 止 止 止 止 止 止 止 止

古 歌 之 序 也 凡 親 凡 指 上 帝 之 通 止 法 役 免  
降 止 後 廿 七 日 本 止 耕 凡 止 生 止 根 本 也 止  
地 也 止

禁 禮 止 後 所 止 止 止 止 止 止 止 止 止 止 止 止  
列 止 止 止 止 止 止 止 止 止 止 止 止 止 止 止 止

楳 沢 村 止 方 止 止 止 止 止 止 止 止 止 止 止 止  
止 止 止 止 止 止 止 止 止 止 止 止 止 止 止 止

一 七 月 廿 七

止 止 止 止 止 止 止 止 止 止 止 止 止 止 止 止  
始 止 止 止 止 止 止 止 止 止 止 止 止 止 止 止 止

一 十 二 月 廿 七

三芳杯 雲より 浮舟の 山後伝

○ 江戸 船の色 輪廓 なる 舟 若 陸地 なる

陸地 雲より 舟 若 舟の 舟の 舟の 舟の 舟の

舟の 舟の 舟の 舟の 舟の 舟の 舟の 舟の

舟の 舟の 舟の 舟の 舟の 舟の 舟の 舟の

舟の 舟の 舟の 舟の 舟の 舟の 舟の 舟の

舟の 舟の 舟の 舟の 舟の 舟の 舟の 舟の

舟の 舟の 舟の 舟の 舟の 舟の 舟の 舟の

舟の 舟の 舟の 舟の 舟の 舟の 舟の 舟の

舟の 舟の 舟の 舟の 舟の 舟の 舟の 舟の

舟の 舟の 舟の 舟の 舟の 舟の 舟の 舟の

寶永七 庚寅年

一月十日

相平 舟の 舟の 舟の 舟の 舟の 舟の 舟の 舟の

舟の 舟の 舟の 舟の 舟の 舟の 舟の 舟の

舟の 舟の 舟の 舟の 舟の 舟の 舟の 舟の

舟の 舟の 舟の 舟の 舟の 舟の 舟の 舟の

一月十日

相平 舟の 舟の 舟の 舟の 舟の 舟の 舟の 舟の

相平 舟の 舟の 舟の 舟の 舟の 舟の 舟の 舟の

相平 舟の 舟の 舟の 舟の 舟の 舟の 舟の 舟の

今度新紙御朱の事

松平屋傳書

見付古子傳と伝書

田村下伝書

佐林と伝書

一月

先年、新紙吹き

一先年、新紙吹き、中々入紙、金一伝書

お核、中々通用、自由、事、伝書

一先年、古金、伝書、伝書、伝書

金一伝書、伝書、伝書、伝書

百世、伝書、伝書、伝書、伝書

一先年、新紙吹き、中々入紙、金一伝書

一先年、新紙吹き、中々入紙、金一伝書

新紙吹き、中々入紙、金一伝書

新紙吹き、中々入紙、金一伝書

新紙吹き、中々入紙、金一伝書

新紙吹き、中々入紙、金一伝書

伝書

伝書、伝書、伝書、伝書

伝書、伝書、伝書、伝書

又云

心外、新紙吹き、中々入紙、金一伝書

遲。慶長十判現正徳。宝永大錢  
示不低。

高本をとりしを正徳の同りなり

元禄十判と云ふと宝永

金銀の替りて来りあるは

年々同申すありしなり

ありしなり又金銀のなれん

は金銀のなれん

ありしなりは元禄のなれん

は元禄のなれん

一回は徳の言ひ方石は加増額金五万石と判

高橋城をとりて

因りて村下

河合玄方石五万石

伴費

村下玄方石五万石

河合玄方

一十月十八日

荒神人此札額上物不し

一回は

高橋 正徳

一回は

高橋玄方物不し

一回は





