

和書
10090
號

山枕記

治承四年
七月八月九月

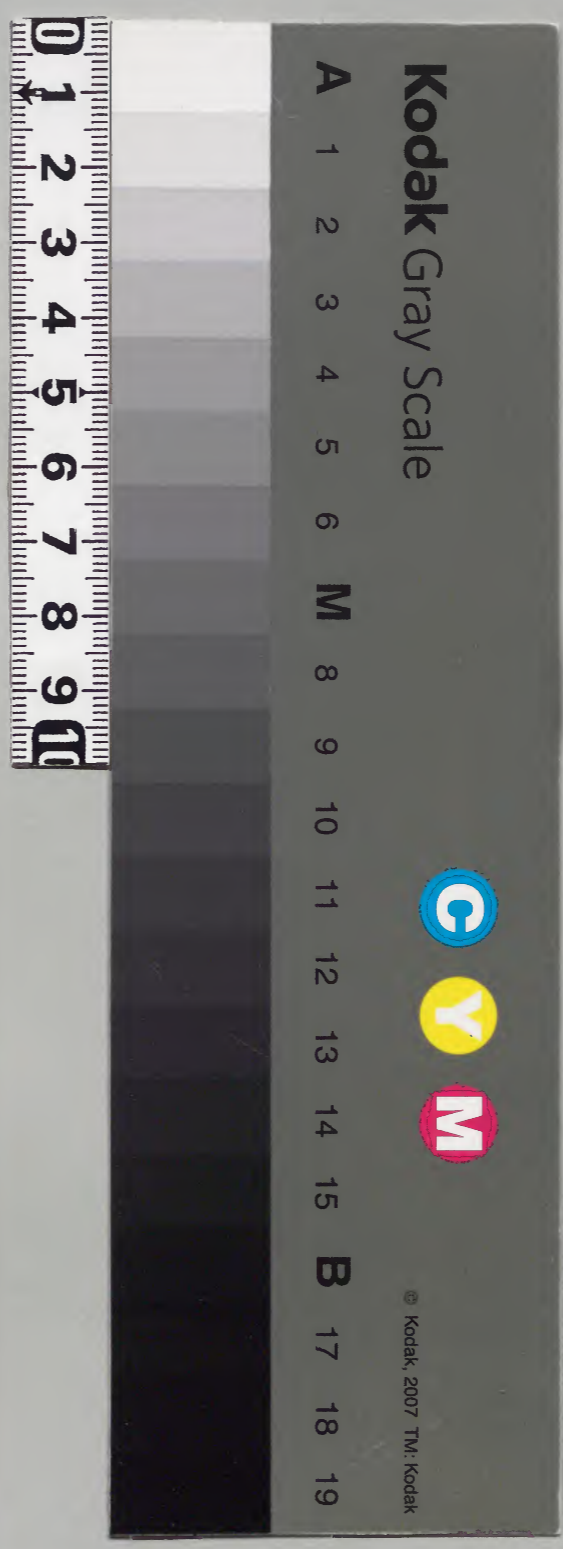
内一三六五八號

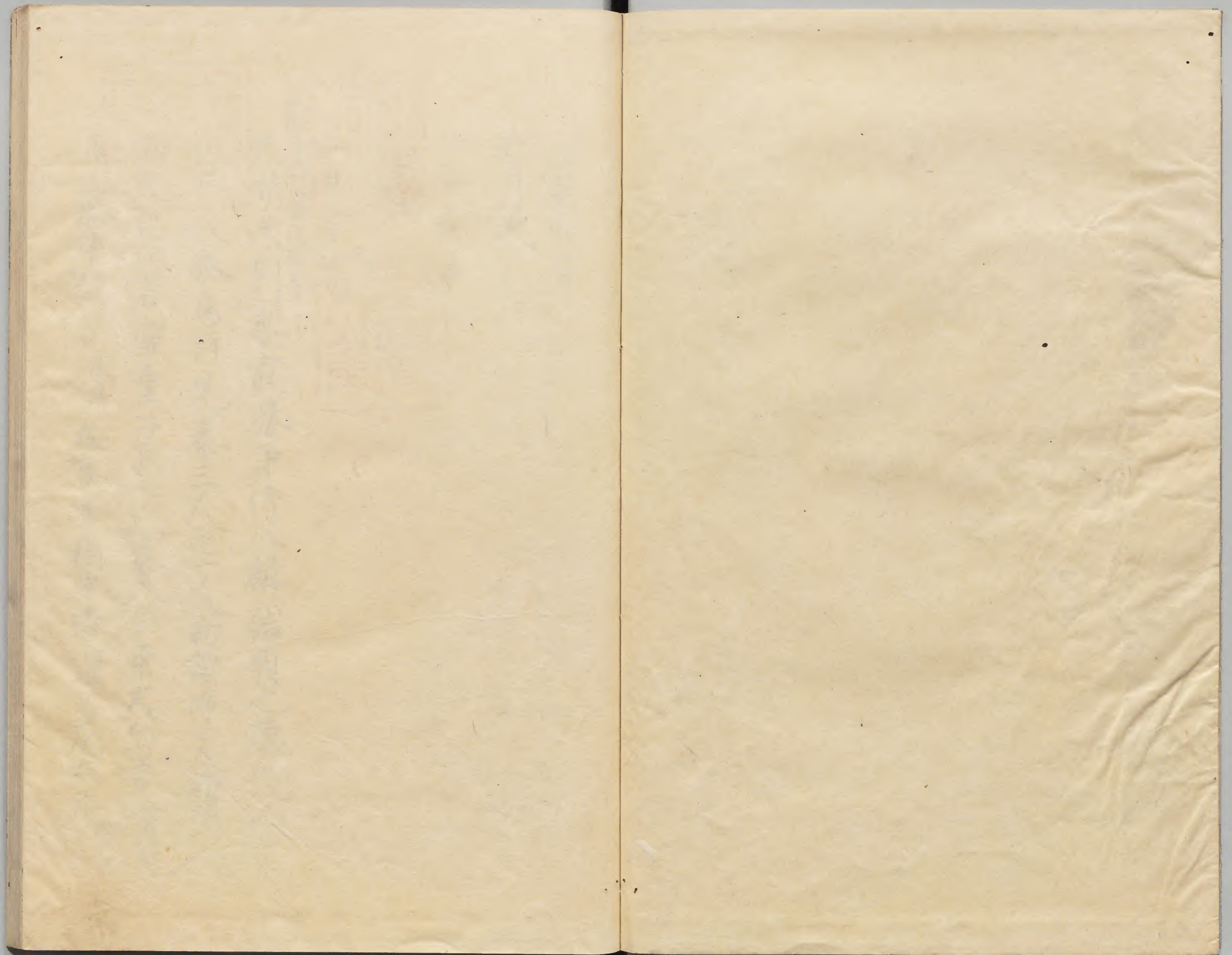
七三

内閣文庫	
番號	和 10090 ^二
冊數	29 (22)
函號	161 81

和書門類				
三〇冊	八架	一〇〇函	九〇號	一〇〇九〇

内閣文庫	
一〇〇函	一〇〇九〇號
一〇〇架	三〇冊
和書類	







治承四年

教部
文庫
七月大

一日辛酉

二日壬子

取勝寺御講結願事

天晴未刻系寂勝寺御八講結願也聽前八人々

内五人系鳥羽見系三人也一人勒讀師一人勒唄一人

勒教祀回者堂童子只一人系入三条大納言 實房

系藤中納言 成房 大宮宰相中將實宗 左大弁 長方

内一二六五八號

三位中将賴實中務權大輔經家朝臣右京權大夫信行
朝臣列行香殿上人取布施此同予退出例時未被始之
間也

向東山堂晚須歸三条

三日美也

法勝寺門八講事

天晴法勝寺門八講也如例也如例云卿侍參入之卿師大
納言隆字祓儀福原仍依被作中門大納言宗家并又
以頂以中并經房朝臣也同祓儀仍權右中并光雅朝臣

假奉行也證義者天台座之僧正明雲一人也誦師聽眾
皆被請僧山川也園城寺與福寺東大寺依亂違事不被請之
源大納言定房三条大納言實房中門大納言宗家花山
院中納言重雅藤中納言成乾右兵衛督家通大官宰相中
將實宗九大并長方三位中将賴實八条三位實清參入

四日甲寅

法勝寺門八講事

天晴午刻參法勝寺九大并長方八条三位實清參入
堂童子藤參經一時武藏權守威俊氏大夫參入預來
申并四衆僧皆參之後奉并作告了證義者之例也

者并曰堂童子未参入之後可申也即威後参入
之後預作天台座自明雲参入而作鐘權右中并
光雅朝長乍座等行道之時座不被列朝座等
座之以下退入後户方平又作鐘座之以下看座各座始之
後平退出向東山堂避暑及晚三茶
廿日乙卯

天晴中宮權大夫光繼安房守定長等未

六日丙辰

法勝寺中八講
天晴午刻参法勝寺中門大納言宗家右善後常通

左大弁長方参入堂童子遲参之間未刻事始得截助知
伸一人賦花苜權右中并光雅朝長乍座申僧自参
之由又奉鐘朝座始間平退出向東山堂避暑及晚
歸三条柳座之不被列行道也

七日丁巳

法成寺中八講

天晴法勝寺中八講結願也平依为當木参自明日
丑今日可参寂勝光院依可窮屈也云卿八列行道
帥大納言隆孝昨日自福原着齋都今日参入
八日戊午

寂勝光院中八講初日事

陰晴不定未對時之雷鳴

寂勝光院兩石午刻參寂
三條邊電下之

勝光院依中八講初也此淨寺云卿大理時忠也而復候福

原可奉行之由被作下也願并經房人參入後右少

弁並忠之備皆參者仍作鐘大約言降九上不觸之大也參之
時可觸也或又大也作之

弁作史可作預允也而半鐘依為寺家鐘也法勝寺作鐘也

諸卿看堂前座後傳入自後之置香爐菅傳昇之間

座主下苗立北廊過也立之維禪宮向後之方弁

又向後皮前平招主典代景宗自後之方弁並忠未座

前問子細答云沈憲參入之由寺家上存其旨止

之處未參入後僧却童子為見刻參入見一兼仕法

師申上之重也白一仍座之物被坐北廊云卿座

頃之沈憲參上僧昇入正面南小間着座誦師權大

僧都讀師覺義就高座禮盤三度禮先是維禪

熱禮座之以下下禮拜次誦讀師也高座維禪打磬堂

童子前皇太后宮權大道進靴實截人散位貞親臣等

等也今二人依前刀不參仍在南一方所不意弁忠發頃

堂童子賦花菅覺竹散花行道之時座之不到之間者

晴雅者座誦師表白維禪授門誦經文也誦師後座之

間維禪、佛誦經鐘仍亦鐘榜鐘三度維禪又亦啓
三度次返賜諷誦文歸座前跪不正座又令出跪佛經札
下取尚面二个面金泥震等授誦師後座次說法新寫
摺寫一部又震筆一尺誦論義一誦談師著下座有行
香公卿八人列之有火舍取六位也外託催之行香路入
正面南間出小面作輪車東面又庇貴子也夫去年依
柝呪願座主三礼山負贊也衆僧退入後方間沈寔還
田為賜布施也殿上人取之被物一重沈寔起座講師禪
賜布施余僧不然也

諸卿退出于田座台并伴夕座鐘僧昇入後座也誦師
法橋深賀誦師并忠同者賞義呪物散散花成象也
誦福一有例時勝信勒調呪願書後戶賦花莒座之
不列之在座事一退出于時日改易也沈預來曰法花堂
佛佛供養佛道守師被定園城寺僧某而色目不被召
仕技寺僧可預誰人哉答云奉行佛八誦事討伴系
不能答子細申執行可請定也者其後更申上事
僧名

謹義者

僧正明雲

讀師

權大僧都沈憲 法橋深賀

義慶 勝延

弁然 實顯

性憲 寬弁

重賀 采禪

聽衆

覺義 靜嚴 弁忠 晴雅 雅因

覺什 成豪 信性 勝信 因能

參入云卿

帥大納言 隆季 三條院大納言 實房 予 藤中納

言 成範 右兵衛督 宗通 大官宰相中將 實宗 前大貳 親信

八條三位 實清

帥系毛車自余用綱代車予車俄有相凌事

仍用上西門院截人考範車不若綱

新院殿上人七八人參入執行法下靜憲着鈍色袈裟

東 白五條 袈裟衣 參入候西廊也

九日己未

寂勝光院中八講事

天晴未刻參寂勝光院并未觸皆參々由予作鐘

源大約言定房予着堂前朝座講師法橋義慶續師

靜嚴頃覺義散花信往回者并忠堂童子隼人正

清定口藏助倫仲講論一僧退予招并未座前作夕座

鐘誦師法橋勝延讀師雅因頃晴雅散花成豪回者

靜嚴回各々間予退出源大約言於彼候座日改々間

歸蓬屋七日殿上人參

月次參事

今日被行月次參中御門大約言宗家權右中并光雅

朝臣奉行三神今食藤中納言成範右共信宗通權右中

并光雅朝臣少納言仲家亦參入夕饌武士面給侍中

帶釵不脱小忌々皆於舊都神祇官不被行之也内侍

甲斐雅高自福原參上々内侍亦競望此役依有由意

都々志也

十日庚申

寂勝光院中八講事

陰晴不定未刻參寂勝光院朝座講師法橋并雅

讀師晴雅頃并忠雅因散花成豪回者覺什夕座講

師法橋實於讀師覺什頃并忠晴雅散花因能回者

惟因之同了提彼安達多具此二相不具之二相何相哉
實顯答一白毫子福輪相也此乃性種之典言之內達多
欲奉客佛花之比丘尼後之達多奉打破華以合尼
公因地不落居之也之座主以下斷腸胆加重水之由被
令堂童子負親自光氏了大夫也之座一日改改蓬
今日予外云卿不參今日沈憲弁忠信性依不為不參

十一日辛酉

寂勝光院八誦廿四日事

陰晴不定未刻參寂勝光院見僧皆參預作鐘大奇
住朝座誦師已稍寬弁讀師信性明弁忠雅因散花

因能回者成毫堂童子散位忠光長衛大夫
藏人五位貞光氏了
大夫

夕座誦師重賀讀師因能明靜嚴散花成毫五座
早退出沈憲勝信不參

今日參入云卿

三條大納言 實房 中御門大納言 宗家 弔右長衛僧

家通 左大弁 長方

十二日壬戌

寂勝光院八誦結禪事

陰晴不定午終刻參寂勝光院今日御八誦結禪也招
弁令催僧頂之末了僧皆參上予作鐘云卿着座

香人

後良久僧不昇相尋并々交證義者未被昇之相次
終成被昇講師已講榮禪禪師成毫頃并忠教礼信
性回者勝信堂童子散位定成集人心清定内蔵助
倫仲今一人遲系朝座ノ僧退入後戸方予招并作
鐘公卿不退出也衆僧自北廊方入正面南北
間如初日講師已講貞覺讀師勝信頃覺義散礼覺
什回者内能夕座ノ有行香吃願座之三礼貞覺也
源大納言定房師大納言隆季中御門大納言宗家 予大
宮宰相中将實宗 前大貳親信 左中将泰通朝長中務
云卿取々事——緇索退下于時申終列

十三日美家

資賢以下恩先事

陰晴不定々夕前按察使資賢自丹波國入京宿賀
茂意々々去年十一月異卿也去比恩先々々
又前系議右兵衛督光能朝長前大蔵卿泰經朝長前
右中弁親宗朝長未可用門々由月去比被作下々
但出仕事不被作々々

十四日甲子

金佛事

天晴任例拜施供奉本幡并觀音寺故女房盆送
東山堂連、有日次拜今年初有衰日直自改不令
送伴堂

十五日乙丑

寂勝光院孟蘭盆事

天晴已始刻系寂勝光院孟蘭盆可奉行之由先日
自福原為改并年仍被作下也尤少并兼忠月可奉
仍之預來曰僧系者并未系入回布施持系或否之
由預曰執行沙汰也布施未持系但僧皆可系也

寺仍先之或不持布施到未且不被行也僧各申此旨
者予尋座預之先之云卿所座殊不誦人者予擬淨八
誦聽亢座 雲可敷高麗之由作之而沒敷之予着座權
律師顯嚴法橋實顯已錄寬并阿闍梨并忠雅因晴雅
玄修 實顯寬并着申 已上七日前者座也供僧不系唯請近
盤洪衣自余平架少長 遇僧七口是例也之實顯為導師 盤傍 呗顯嚴散花
并忠不行道祀草木自置座前孟蘭盆經誦一室就着
下座玄修立立佛前勸調唱眾僧讀阿弥陀經行迴
合致之時預瓦祀草木於後戶授之事一予退出在僧者

中食座西北布首廊也殿上人兩三過途中布施未持衆之
午心中歸蓮屋

十六日丙寅

法勝寺如說仁王金車

天晴午刻雨下須臾止今日佛法勝寺被行如說仁
王會去月廿一日月所寺池蓮一莖有二花伏所祈
新院令所給也藏人以九中并經房朝古寺並甲
袈裟古公卿侍名可无之請文之由被下作
予并侍從忠季任假狀調執袈裟一帖示願并依為法
稱可加橫皮寺家不納之仍後日調加送之
勝寺并奉行之又但其身假福原今日奉權右中并

光雅朝古不奉行也未始刻泰佛寺師大納言隆季

三条大納言實房大宮宰相中將實宗九大年長方

八条三位實清署金今堂南面賞厓座曹予著円座円

著之云卿既并催之但上官泰入大外東方奉太藏卿雅隆朝古新院

行之主典代景宗又為行事今度之度去所給俱使有咒

願書白經不被催何可調進哉可尋金今堂中尊佛壇

亦懸立大力像一鋪大佛也以赤地酒瀨其左右二巡懸一

輪釋迦并并羅漢像百鋪其前南戶外立百高座

謙讓師高座正面戶外僧座在正面東方二間以東云卿座
立之自每戶四脚立之

正西西才二間以西并座在西才二間 東面 堂童子
座在吳坤壇上 紫枯各二枚副 南極東西行發 當正面間去南階四

五許又立幡拈北面懸幡其東西許又立八唐輪陀

才一層上張油單如唐笠件幡陀 柱有三自其內承仕等昇上枕 幡拈西去四許又立花

樹一本 其高二許丈 枝葉茂廣 帥鄉指并回僧參否申皆參之由

但裝汝衣七十六条衣未者上卿一且賜僧可被始行

也即被催鐘并復座召公文後儀師相慶作之及召

史作鐘此後并召相慶作之於賦加裝汝衣之另此刻可推

移誦讀師許可引之書自余者事一可引者仍先引

後僧列成威後在前左右後僧自東西未合九重塔北

方相並昇金堂正西壇上各守高座上棕置香爐苕

次前僧自同路相置系上熱誦師天台座主僧正明雲

出西昇廊戶未今南階下列右方上首相並讀師法下

家寬昇階執禮盤眾僧又各立高座前 上薦着戶外座 下薦着內陣座

誦師下熱禮百僧坐高座左右僧總各一口之率正

西着礼盤唱呗堂童子左右各一人 藏人五位次 五位相定 賦礼苕

左右僧總各一人為散花師壇上行道誦經讀經一

熱誦師以下入正西東西間書內陣出後戶方次上卿召

弁作夕座鐘僧昇七度自東西壇上迴正西著為座事
僧總著下座凡僧亦賜布施自腋退坐殿上人取之為座
上給之取布施人不既以有行香云卿六人右中將清通朝臣
中務權大南經家朝臣列之大舍取某傷身也衆僧西上南面
列之仍自下榻庭上列之如在廣維禪云千僧無事之時
儀如此者次引僧總布施申列事一退出無事幸不設前
此夏先日出家勝光院師卿被命合之為院淨沙汰被行身傷
之時院無事幸於被誤所不得大寺尤有為上卿冷泉中納言
朝間為行事幸并被行千僧讀經之時非院無事野詣之間被誤

所可今御在可福原也為之者平白院有御然野詣之間
例可無御幸之系不可有設不設御可之可有其謂也者
被就此儀凡今日事十八日泰福原之時於舟中記之

十八日戊辰

為泰福原出京事

天晴午刻出舊陰都未刻於古河乘船也七津日入麥場
之日後出船也柱本為饅月出之船七日依早魁至河水
土民亦止江口入田仍下向河底之船維往及之然而此
其亦之見之大河心之水餘化方流下備如方陸終
本掉扁扁舟之間於吹田至明

十九日己巳

天晴未刻着野田在西宮松原如素東北五六町 兼太相國沛叶也中

兼雜事退出深更着福原宿前伯入道顯廣 入滅之

年八十六

廿日庚午

天晴兼新院内

豐前守成光朝長逝去年七十

廿一日辛未

天晴於福原被立山陵後使被告申所即位之由也

山階新大納言

宗家伏見山松原中也 在嵯峨野色之 上卿兼使相原之 嵯峨右坊僧實家

在素禪寺之内 深草大宮宰相將實宗

後田色丸大弁長方

後山階藤三位陰輔

村田八条三位宗清

安樂寺院鳥羽東

法住寺三位雅長

有諸國系事定未終尅賜告文進藤久之教於宿前改裝束

深更着西宮

廿二日壬申

泰和系事

天晴辰刻出西宮向守部歷淺午刻着河原終於川

總手舟鳥創水畫江口柱木依山心水也苗船鳥創業

輿五柱本又為廿船昇居輿申刻着古河白深草堂
行水出衣束白級日汶程入伏見松原內敷半疊二拜讀當令
又二拜令燒宣命宣令夷燭之後着之糸蓬屋

廿五日し家

祈雨十三社幣事

天晴被發遣祈雨奉幣五十三社者廿二日三条大約
言實房本福原被定申日時使本即又奏清書使
御馬申今日本神祇官被發遣也截人尤廿并行隆
為行事八幡皇太后宮大夫朝方賀茂右兵衛督宗通
松尾平野右京大夫基家

廿七日丁丑

前右大臣被發遣幣事

陰晴不定午刻雨即休近日早暈

後園前右大臣宗威今日被發遣幣事未月上旬可被下向

截人邦隆廣家叙爵並時長親補幣事

今夜截人尤近將監邦隆文章生廣家叙爵督源兼時

元非截人藤長親文章生兼光被補之

廿八日戊寅

新院中祈孔雀經法事

陰晴不定未刻雷雨即休

自今日法務大僧正往表右東寺修孔雀經法新院

御世御祈也 新院御不福原也

新院遷御重衡朝臣福原宿事

後因新院御温氣未散遂日御推悻今夜遷御截人既

重衡朝臣宿前日未御不平中納言賴威宿前為忘不之由

陰陽未申之移改御發心北未令發給之

廿九日己卯

天晴申終刻雷雨而休後因今日新院被辭申共伏報封

戶部号之御報書草勘解由長官後經卿清書

安房守定長友大納言實國为使大納言書殿上以

截人百广莒納草奏同返給返出百定長友莒賜草

令清書定長清書加表帛納本莒不返秋大納言上草

又奏同書公卿師大納言執申畏授友大納言之

令持判官代為成系内置少其至盤中央吳先友

藏人氏九中并經房朝臣引之類
藏人氏即出相對大納言兼又之為也

大納言退出之

報書

光命重臣不許不請以系泥如舊雖無其風之返行

素意不移於有秋露之滴行夫闲適者為延齡之方

謙虛者為深痾之藥栢栢之心於學尤深况午具次

之山月靜何如領射茅之雲包象外之卿去仗乞欣
藉席懷之風威几願色袒民賞也而交路乃岳仗
又令由欽

治承四年七月廿九日

今夜返老御隨身於本前其儀廣官亦立明于南
庭御隨身左將監秦信光右將監中原近武右
將生秦兼平右將生下毛野敷景右番長秦兼
景下鴈二人已上皆布衣左番長構進出南庭跪
仆信光生立師大納言作也廳官亦賜茶內老御隨身退坐
令跪不蒙作不跪作也

間大藏卿雅隆朝臣年預中門廊邊作之本前仁
以次友大納言信光近武右殿上小庭作之旨次可仁
御五人作伴退出上皇去二月遜位初度御幸之時
御隨身右將生下四月被加將監其後無晴御幸
今依御惱遂被辭去伏一

新院被宣朝務右極改奉一

今日自新院以既并為御使被申極改之遜位之後
於因朝務自然奉之更此本意不堪其惡者有怨
隨色日病重存命不定天下事一向可有御沙汰

事只非嫌申若內被作一切不可因改改多又
病念命存志其難可適事也當時志不可知今天下
事但志濟寺亦事志可有濟沙法也志以院宣起申
務改被申之長承以者內被作我又有可身
近日人今進退惟谷院可對面病回不能西謁若
痼病終

八月少建

三日庚未

松殿北政不產
天晴今日酉刻松殿出家御座 依前國北政前前太相國 佛女書栗田口

堂有產事之松殿去年十一月有遠行事今月為十
箇月誠衰事也折節旁不便事也

五日し酉

天陰已刻午刻兩頂之休又時降未志相國栗田 量為北
政前所產事也稱雜執由志所對面及產男子之下
有秘氣之

六日丙戌

兩下自去六月天旱今日技下但天下皆損亡
七日丁亥

陰晴不定朝間時々雨今日粉真也上卿問如何可參勒

之由為以并經房朝長奉行去二日有出札仍參入本

分配二條大納言 實房在吹田申故障允大寺寮火事

已後右官廳所被行也廟金而燒仍前以正廳為廟堂以面

廳為都堂南門設上卿參議座南門外東腋三牛張

二宇為廳戶代申斜知參廟門駕毛差月内儿子或未

置召使凡々宮未之々著以前置也件或置折召使名先

未向壬生過過進前申々并右中并兼光被申云出立可

况予沙塔之也年々其奉之不可然立北握中予召使

相尋事々具否申之友大外記賴業大文史隆職仍福原也

賴業去入名為參釋真志志以降罷改薩都依火祀召

一昨日又參入一六位外記近日有二人一人住候于福原

一人立薩都而部放生會上宰相死如之由參福原只

今歸着鳥羽々由治申延未參入史一人可參之々

未參入也召一直講近業參入五明經簿編事先具

之由中也若早重可也召上官之由之日彼之間

在太舟長方參入着廟門床子予召々使作之外記

參入此不定欵以史为代可々申都都堂裝束々々由

不可着廳又不可有廟拜官座事依新院律不豫可

停山由可申并又外記參入之時可令作知者史

未廳門外砌下申都堂裝束由予起座經房下上方有使依

上經自廊西方經都堂前立北壇上九子前參後堂○西苑○九子并不多立於前

志靴着靴入良角間北面着座九子并日着座右中

并兼光朝占女納言仲宗以下入良角間南面着南壁下

座之改窓口人九松明女屋北三三間東西相對立予只

使催進之事座之元無博士亦着高座誦月題論義座

以下退出之元如緣足懷中九子并日之予經九子前

自着北壁外九子九子并恒予前着西床子改於堂

恆衣束設百度座外記此時參會仍來北壇下可羅壇

申裝束由予入先路斜行着座右大并以下又着

座右之新伏造酒司唱年亦勸也此後立着著子案座

之時三獻之後居並明何斬不伏着予及并日此後

有居之物九并日聰明也而并備備官案亦持之立於後高

坏於西方予取藥物入懷紙悉不殘之九大并以下

同之伏着予起座自座後出北底以事先年不中

戶也壇上脫靴着淺履下壇下經於堂西南門明法

博士章貞來相坐召使二人取招明至于郁芳門砌內
近近前今日近被停宴座無三事近之義近也但永治元
久安元臨心宴座有豎義之然而不可有以事之由
作先例院宮內親王不豫之時心宴者也但代僧始子
可有議允然而事上重不及異儀上治曆四年允券伏
見先帝神事心宴座是代始也志可准也今年題若為文
文博士光祿朝旨若經聽誦之末代之事遂日凌濛晚舊
都事一有為己哀哉

教願

蓋玄黃黃筆判人物伊始父子之道既形貴愛之情
日萬降立德揚若不近遂中葉而生屯死戚已萌前右
泊平駕龍乘下法令漸歛遷夏宅宅宅殿損益方極莫不
資義事君同家敬敬移治宗之志以揚也日廢推子
諒之心以放也天下教于朝庭至于明里假于字單
振遊于塗巷曷嘗允忘仁之○孝弟之風哉

八日戊子

自福原有旨事

天晴既弁經房朝旨在新院作下福原有旨事十二
日以前可參入者大嘗會可被議之

後因今日抄改淨念心地落給各城河因架後寬

加持又被造立一日不動像此外有種之新之自去月廿二日
八ヶ度散經之後寬不及勸賞之

十日庚寅

兩降未刻心日未出之室都系福原一昨日家刻為以并
經房朝長奉行自新院有百未十二日以前之系入之
内之及送曰七年於可被行大嘗會之由可儀定
不作于福原之人尤大右大臣下官有百不及庶者
晚以着河原宗興向守部庄
義作權守雅長入道預
在河原執去一里

堂前立屋欣宿

十一日辛卯

系福原事

天晴已刻出守部午刻着西宮物之休息未^刻知出西宮
申終刻着福原宿可依舊屋之日不系可之告系入
之由也并自大理許被送云也

十二日壬辰

天晴未刻着束帶系内宗興次系新院尤大将
實定 直衣車
三条大納言 實房 束帶興 被祖儀頂之尤府 蒙 被系相次帥
大納言 隆季 直衣 系入良久以并經房胡長系入在院

宣作在大臣意趣内々当氏戸郷紙二通一通者大
膳權大夫泰親朝臣掃部以季弘朝臣大外記頼業
大外記師尚大夫史隆藏木戸伏其後陰陽頭在憲
朝臣助滿憲朝臣泰入皮一通志以并志云為備志
各戸伏粗注々但見若作在大府泰何事々有敬々
由被取次才見下々作座々人在大臣在大外師
卿亦也右府伏不才不被泰入以并曰北定儀只
右祥定可申也者然而大府初被自予仍予敬終々
方忘事在大憲泰親朝臣申旨一日也志可被探大物

軍方也但備被亦京都者時皇后可為所奉可自
其所可被立方忘々交此地求遷却儀只為離宮々
仍可存儀伏抑禁忘方不可遷本可忘々由申条
不立事也延曆冬節遷所平安京本不立遷忘方々
条顯然也然然而依在被定都有所於豫者如内
儀入道太政大臣終公木切被新皇居何事々有伏
但今年休可被行大嘗會件造宮々条首尾不相叶伏
其故々明降被始造作遂移徒々後被能内裏遷幸
之条々月中不可叶而九月可被造亦場可不被定皇

居先被云齊場不々条不可然事也降似辟極忌相待位前之
並設齊場前是有御自由々恐死々年新嘗會前會以前終枝
造作亦大嘗會者明年被行之可宣死弘仁欲有遷都時不被逐
其事々於大嘗會延川々度改北遷都儀已被遷皇居非々
事々条但枝古例明年可被行死於離宮被行大嘗會兼師尚
高々例云可相准々上々舊都一切不可被行者不可及議大嘗
會嘗無方忌沙法之条先例也至齊場所者方忌之暇遊正方
例也而在憲朝臣當申方之由中条於晴難決委可被為夏
死者師卿中云大嘗會國大祀也神々難測左左右可

左勅定者在大物中々同弔在大臣中々大畧同云
今年強被行之条還可有不法々恐又齊場不并川標々
間其地未可有沙法者以并奏御前申定事越出作
云定申旨云可然不可及矣儀亦々各可出出仍尤
府下退出以并送中云定中越志神妙忌於者大外記
師尚々朝家大事議定立六軍之内應召人有珍重
々氣色隨々定中々越神妙在相府尤將軍被拜日不
可中畫共
今日福原賜地皇居可被立々不南所一可也為掃日四

福原賜地事

帝則久汝法仍法取

十三日美已

私點柳田原地事

朝間天陰申刻兩項之休入夜雷雨及曉晴卯刻向
瑞田原厯從由之居家人未點小松原二三町許次
向^泊泊方系高瀬船着廻登堤上望見南海伴船瑞田
四部則久不沙法之也改宿町項之刑戶卿賴捕朝
臣未相次既弁經房朝臣着葛袴赤赤袴被改畢
申刻修理大夫經威卿直寄小袴折為帽子先臨良久談雜事
被改之後着直衣系新院次系內之作馬一丈小圍

扇二枚依御寢間申置師典侍退出七日陪膳尤中
將恭通胡臣也取系抄改殿疔病之落給為悅中也

今日御物忌也多武奉御躰破列衣事一平曰物忌也
然而不放用門仍系入以是日以後光胡臣中系入

之由被卷了不乃降^復復例未及起^居居座仍不見系名御

依不遠放生今改舊高御事

退出素燭之後凌甚兩俄改舊而依不遠放生會忌

今表着生田忌事

十五日以前為入山城國境內也今表又按津國可

着生田忌仍音可堂出也途中雷雨失為術半更着

大物系船一時西心留船中神降

十四日甲午
淨著舊都事

臨晴不定午刻兩項之心日出之後自神修船深更

之後著古河天晴曙乃改之條

故建春門院院婦婦

号冷泉院房 而及女院女房

逝去腫物

十五日乙未

放生會上卿源大約言安房前駟六人九并並忠宗車

後侍從雅巧宗車后從九信門尉光重此供此外侍宰

相右兵衛侍家通并右少并並忠近侍九女將並宗五人

右少將公時胡長鞍負九依作代尉右權依親雅近侍依

家通卿不被用養姨母服事

代尉右依親能馬九助之右助字高後因右兵衛侍

史姨母服之由養母故師賴婦也不被用之仍降參入

不着極樂寺后只供奉御輿之武場後日被未入殊

被著陶大宮右府依為宰相殿衫子不用道雅也若

十七日丁酉西

今日北福原有助川事之接津國路次信冷上卿友大

納言實四南都僧依高倉官事有梟忌之因可有追討

南都僧未解官前須沒官事

之由由中然之各其沙汰之令長權少僧都覺憲權少

僧都能玄法楊覺實大法師忠並降百乘後不百之進

其身宜死却見任設官不領之由以弁經房胡臣作
友大納言之

十八日戊戌

園城寺僧總以下恩光事

園城寺僧總以下去六月依高倉官事被停任不職

被改官不領之日皆有恩光

五正廣維祿死去

今日在廣維禪死去

十九日己亥

時志卿室產事

後因今日夜刻大理時志室內中乳女
伸典侍於福原宿可產

男子之自曰都當大將軍方

廿一日辛巳

禪門被泰伴都伎侍

今日禪門被泰伴都伎侍之新宰相中將通親被

相伴

廿二日壬寅

兩下曉更泰福原一昨日自新院有召也於富本林色

天晴於今津田船着饌蓋終刻着大物着饌日改前

乘輿於武庫河邊於晴水深難人步渡及胸屏屋輿

西宮禪典令出福甲事

於渡船渡河成刻着西宮宿前今日神輿之出福田所

崎給家魁伴還御本宮在入ホ三才ル於福田有

佛後也之御襖也

中宮御除服事

中宮有御除服事之外戚姨母

故女院女房冷泉房
去十四日逝去

大進宗賴奉行之後日庚之去十四日逝去

廿三日

大晴事

天晴今日被祭遣大奉幣之辰刻出西宮宿而未刻
着福原宿所為中氣入之由於大理時息返報了今日
休息明日之氣院可宜歛者仍不奉下之依近隣向給
地歷鏡之步丈尺四方或廿一二丈或卅四五丈也

廿四日甲辰

福原内裏卷圖事

天晴未刻着直衣祭内次祭新院頂之野當祭會被
枝皇居差苗前中納言雅賴苗之有有難去者可申者
件差苗南棟大内少之縮間殺也北方只如里亭仍
不可及評定可殊之申事但為其臺西之在離長楊之
條時祭兩儀之時其往及路如何此外事少之證有不
疑非可事一闕此事可有遠例此旨粗申之表獨之出
今日已刻之安始給地依方忌祿土人家支可申也
後日书法勝寺被行予僧所讀經仁王經新院令行也
上卿中納言經孝并截人取在太并經房朝臣有給也

予僧事

九方行事一既并九方右少弁兼忠行之度令使九中
均春通胡臣治通使内藏以字能朝臣也海仰天
台座之僧正明雲被請延曆一忘僧也
廿五日し己

朝間時、雨下午後甚雨卯刻向給地見廻大理時忠
被來返老召季貞相具福原著鹿圖來内裏心下人、
賜地亦被差圖見、項之歸宿可

廿六日丙午

大雨大風事
大雨大風晚頭風雨心或燭後安房守定長來宿可

因播广路向時辰刻出蔭曰初宿着差津野領柱本具

依可高文或發使定長來福原事
今日卯時出皮可、比補務改家司明後日可勤多武奉

發使依所欽袈裟事右中弁兼光朝臣可草古文、

收最可清書也明日曰為吉日之由臨湯以在憲朝臣

擇申仍權右中弁光雅朝臣明日之由亦定長之由

、卷子口殿下所裏日如何光雅朝臣曰在憲朝臣依

心、早被失祛、情由仍明後日可被後居也定長有狂服

明曉書以難文可每除明夕若申吉事、

字作上卿可泰勅事
深更截人宮内權少輔親經示子口明日可被祭遣

字依和氣使而本上卿俄改舊都辰刻可氣陣之
栲政有御消息者中兼一之由

坊七日丁未

天晴早旦向給地厯覽頂之改宿所未刻着未等

系内先是栲政系給八葉車隨身
系核馬予先系殿上今日

被奈老字依和氣使去九日被葛日時友大納言

實國奉行之而去坊三日無音改舊都藏人宮内權

女捕親經一昨日因此自相尋並立大納言領

交昨日申刻使者改未申被改急却之由當時假

此離字人尤大均實定別當時忠尤衛門督實宗比皆

輕服予不系勒法者必如可如由去夜深更親經交

還仍不系入也神寶於舊都被調之昨日凌風雨着

大物之朝西風靜着葦屋演自伴可之系着福原

也予着陣並滿座之教較百内記大内記業實着

被予作之可被奈老字依使之單宣命日業實返

由持未草一通八幡奉幣字依先依近都山此被奉
之由也一通字依御銀錦也鏡五色

縮裁之不裁所馬一通香推幣許被奉也折字依宣

今字依卜不中八幡卜書八幡之石清水之門座之八幡宮下

去也皆去紙屋紙入一莒並次才八楷字作番招也者上字平
表書

予校見之返給之退立小庭次百官人仰外記官符可持
泰之由官人收未日外記不候上外記類業前作也六位不候也

予仰之史可持泰者外記不心付仰史持未官符入莒是
許也外官符並日書舊初清中多仍今日不隨上卿行依不

叶之予見之令退立小庭予就御前內記相從付親經
奏宣令付藏人並時奏官符各返給後車業實置宣
命於予前返給你清書業實退史持官符著轅予自之

退而業實持未清書書黃紙予又就御前付親經奏因改

被御云也時里立返給後陣業實置令宣之時內記一覽也予前退次昇

立神寶御叙許心神馬龙一覽立予將通資胡臣候毛付

立神寶御叙許心石石一灰壇代可立孫庇也而當代也供御座

於畫御座西方密庇御簾藏人亦不持也次有神馬龙所

覽龙少將通資朝臣候毛付次有神襖枓改被牙抱女房

百几張假御座邊通資胡臣為陪膳親經勤役供供皆

入一間簾中宮之并使散位和氣相先著庭中座座中不

御襖一有御拜西面御及此間右陣行事使同代藏人立

少弁行隆未作云今日可有已丙二社奉幣日時令勘
申云予即作皮弁次令官人召持堅為行內官也居人
故未申云將監未參入也召一者行隆持未日時予
枝見之貴前行隆退予召官人作史可持參莒之由
伏外記不也依即持未入日時松行隆奏之返給結之
返給如恒以次召大外記賴業下日時不入賴業割而付氣
色作云伏依勘申賴業祿唯退次召史返給莒次內記
六位參入予作丹貴布祿可有奉幣之草宣
余之內記退以間將監參入之由官人未申作可召之

由將監疏少遲懸據如何予作一而將監退掃尸寮
立案廿納言皆老在舊都仍九女行實考朝臣予為代
率之鈴置下立札下之鈴置下盤於札九官符莒據實
考朝臣之捧笏九莒著狀覽予之枝見返給實教朝
臣返授之鈴之於予今度退掃部寮撤案次親經署狀
作之依近代例賜御馬之使路次間可存俟物之由可
作若次予令官人召予伏使之著執賜宣命九合三如
職申作同作之

此事可為知事也先上殿上親經云仁寛治仁安例以此可

作之去予素以事仇近代例卜作之各條不待得也
人有沙法上卿不可奉也上卿奉之者可作也仍曰賴業之人
更先例不被作由中也依不且均今度不作外記
使進教時然路次仍舊都例先可乘八幡之使相先
又九京亮相時年齡七旬着林色襖襖貞門生二人着
將衣袴袴被者七八人着水干沙袴為扶持未子之後向
遠士之頗有發策之氣色記內記返賜茗以問行隆
下諸祀外狀三通一通八幡七十五日憲刻依放生會出所
之間西所前所叙錦袋并所箇為照
食損事一通同官曰白日時令下板市、同所與鳳取按落奉如元
奉立之由言上一通北野宮梅樹之風顛倒奉奉行之

次作庄可令教之由於行隆而掃部寮教庄內記上
西宣命草予被見之置前予佐外記不
作火也史作云官寮令人
史稱唯退宮兼貞兼衡並泣寮淋宜季以未朝信憲定
奏藏季長著座予云並貞朝信之未賜每狀作云
吉凶令卜申日兼貞度座次予又召之陰湯昭助朝信
淋憲心未予作之八幡宮所叙依所首荒檢中北野
宮梅樹顛倒奉吉凶令占申日淋憲朝信後座各事卜
欣之問內記持未心兩宣命草先是檢取退出仍之
內記內覽中請清中內覽中項之改未留置宣命草

於予前御下未半時奉ノノ後為奏也内記退官寮
各於下取各書二通皆加懸紙八條二ヶ条半一通
北野一通也

八情神事遠例口舌之北野云家御慎殊重之官寮

一月予百官人作史官可持奏之由而持来之下取

二返懸紙一枚官寮各如以入菅件余紙拵估具

方月行隆予同々之間可有牙奉死答不可死名行

隆及百史也外也作之官寮之出日史林唯退官寮

退掃部寮板屋予百内記之持心田宣命草紙御

可奏因次奏清書皆付藏人兼捕復陣内記置菅

三社奉幣事

於予前退次百史日之令著轉元出宣命懸之作之

藏人長親後事使々尔終依二分勒使不百拭傳給也次百内記返給菅

次象殿上作官人物之不之敷轉藏人文章生長親可

後事為賜吉幸也昨日殿親元中并兼光朝長不相諾

也午時申終刻也相約中々同時刻移兼光朝長頻謝

遷象無心之由先象新院次象坊改殿吉書傳覽之成

刻象内拜賀次着殿上付面次付吉書於内侍此間藏人

宮内權少輔親經扶持右中丞詔時元元中同象也

次予優也長親下吉書作之宣旨多々予卜右中并

令板式退出終日行教ノ事窮屈至為侍以廬後
新藏人祀文戶部資長取著為使之日逗由賜吉書
事被悅道

廿八日甲戌

出福原事

陰晴不定辰刻福原宿前出在苗船於吹田

今日攝政被奉告文書武峯右中弁兼光朝長草云

攝政被主武峯使事

尉

攝政衣袋下座中被拜改昇庭簾中召使安房守

定長控被作云能云祈中之後日定長云松殿時勤

此使只トク被作也先賜御馬行神崎渡又渡宿在此宿

天王寺翌日越未曾地深更忌武峯云抑今

度使去以御躰破列衣御事也中事云由不御衆自京

良巧御齋都云

廿九日己酉

著齋都事

天晴卯尅出吹田晚頭着鳥羽戌刻著三条

九月大

一日庚戌

午後雨下依在殿御忌日已刻泰觀音寺堂面不宜
日須索寫妙法花經前太相國渡給刑部卿賴輔胡臣

衆入者被供奉佛經導師權律師源實未終刻收

華
二日辛亥

天晴

三日壬子

天晴向東山堂喪燭之後收三糸

四日癸丑

天晴喪燭右近衛督家通被光治難談及廿天被收年

義朝子共衛佐房掠伊豆國事

今日武者故義朝息且共衛佐賴朝改義長云々

房掠伊豆國坂東騷動

五日甲寅

威後福原宅燒亡事

天晴今夜前越中守威後福原宅燒亡新院御可

近隣相忌云々

東國進討宣言事

後同今日被下東國進討使宣言云々藏人頭尤中并

經房朝臣作尤大拍實定

右辨官下

東海道諸國

應進討伊豆國流人源賴朝并子力軍事

右大納言藤原朝臣實定 宣奉勅賴朝忽相詔

凶徒凶黨欲房掠當國隣國叛逆之至既絕人常
篇宜令右近衛少將平維盛朝臣薩摩守同
忠度朝臣冬河守同知度等追討彼賴朝及与
力軍並又東山支道堪堪武勇者同令備追討其
中拔有殊功軍加不次賞者諸國宜兼知依宣
行之

治承四年九月五日九大史

六日乙卯

下福原宿門事

天晴福原宿前棟門一字於舊都志草乙日自

堀川下平

七日丙辰

天晴依母堂淨土日向觀音寺之前太相國之渡
給又仁之寺法印被渡之仍款迦三尊拈法花

導師相律師源實申列事平改三系源實云義朝

凶後房掠取東國事

子房掠伴豆坂東國之軍追討之袋舅男於

義朝子入莒根山ノ々由申上々由於座之明雲

房不承也者如此示々同義重入乃敬義國以書

伏申太相國之義朝子領伴豆國武田太郎領甲斐

國義重在前右大將宗盛今相承皮家扱東國家人
可追討之由被作下仍不下向也者
伊豆國流人兵衛佐企謀及合我事

八月廿三日寄合北軍 相模國小早川

伊豆國以東入為 被打丸 同以東立部

相模國大庭三郎 被打丸 甲斐國平井冠者

已上諸方

兵衛佐月心軍

駿河國小泉庄次郎

被打丸 伊豆國北条次郎 兵衛佐舅也

被打丸 同董藤久用光 被打丸 新田次郎

兵衛佐強少被討成箱根山道籠

八月廿八日 脚刀出國今日到來 七日

八日丁巳

天晴

九日戊午

坂東追討事 天晴去六日以弁 經房 返事申自福原二日到來

坂東大乱是追討使三人右少將維威朝長薩摩守

忠度朝臣武藏守知度等也

十日己未

十一日庚申

雨下

十二日辛酉

祈年被奉幣定奉

天晴時雨下今日祈年被奉幣定出羽系奉

出羽系奉定

三个系定之後日右兵衛督家通自福原改舊郡

不被奉也

又後因奉幣宣命被載賴朝返送

十三日壬戌

内大臣奉

陰晴不定及晚雨云羽月明後因今日右福原有内大

臣奉一依賴朝返送奉付使官并請官

上卿右衛門督實宗之付官并不可改只内官并

十四日癸亥

天晴

十五日甲子

皇嘉門院御儀法延川事

天晴皇嘉門院為恒例御勤自今日三七日被行

御儀法仍欲奉入之間延川之用途亦不改其勤

故云々

早旦御幸寂勝光院被行故被北改前所忘日云々

十六日丁丑

系鞍馬車

天晴辰刻系鞍馬寺申魁返三条

小陰自奉

後日今日被行小陰自之上卿新大納言宗家枕筆源

宰相中拍通親

少心小納言源頼房

源帥前拜中納言三男前源

推少心亦小外記中原經時

豊前守宇作云通

左衛門志惠多好節 舞人御神樂賞

從五位下高階親家 藏人右近將監為奉

源定清 院判官代 五位之時藏人

藏人藤季隆 被下白衣 右兵衛佐 親雅子

十七日丙寅

天晴

十八日丁卯

天晴

十九日戊辰

雨下

廿日巳巳

福原宿前屋下事

雨下風福原宿前屋一字於舊都道華付屋也

廿二

房元良於為所持僧事

今日被作所持僧二人僧正房寬寺權大僧都良弘東寺

後日既并經房朝長亦在也

房元志坊時所持僧也既并經房寬該雖後被作

一之或言行隆忘却不作之經房於作之志

廿一日庚午

實全為所持僧事

願并經房朝長後日又送以今日權大僧都實全被加

所持僧良以為所持僧仍所中藏人以重衡朝長

作之實全志降誕之時所控先殊致忠勤之人也

廿二日辛未

追討使兼向事

天晴今日東國追討使九女將維威朝長賜官符出福原

廿三日壬申

追討使兼舊都事

天陰追討使昨日出福原今日忽六波羅

今日有政仍申刻泰外託宰相并不泰少納言仲家泰入

諸事如元百使未向外託乾用曳之由曳之甚

然舊都事只隨也皮亦不為旌不存或入外記門召使
召入持深沓之雜色有忌已事也太神宮之司祐成
議氣未決決之間切淨祭仍可并懸助事伴賀祭事
亦請官也
廿四日美雨

天陰時之小雨

廿七日丙子

天晴

廿八日丁巳

天晴之東堀川宰相賴定被未修談雜事及深更被

賴定御未修事

改一

廿九日戌寅

追討使出六波羅表向車

朝間陰今晚東國追討使右少掾維威朝臣六波羅

家發之去廿二日出福原廿三日返舊都其後于出可

逗留也傳因上總守忠清去廿都忌十死一生日小掾

之おと志途中儀お旧都忌日次忠清之六波羅者

先祖舊宅人年不被忘之けり相論之

廿日己卯

天陰及晚時之小雨

