

改正

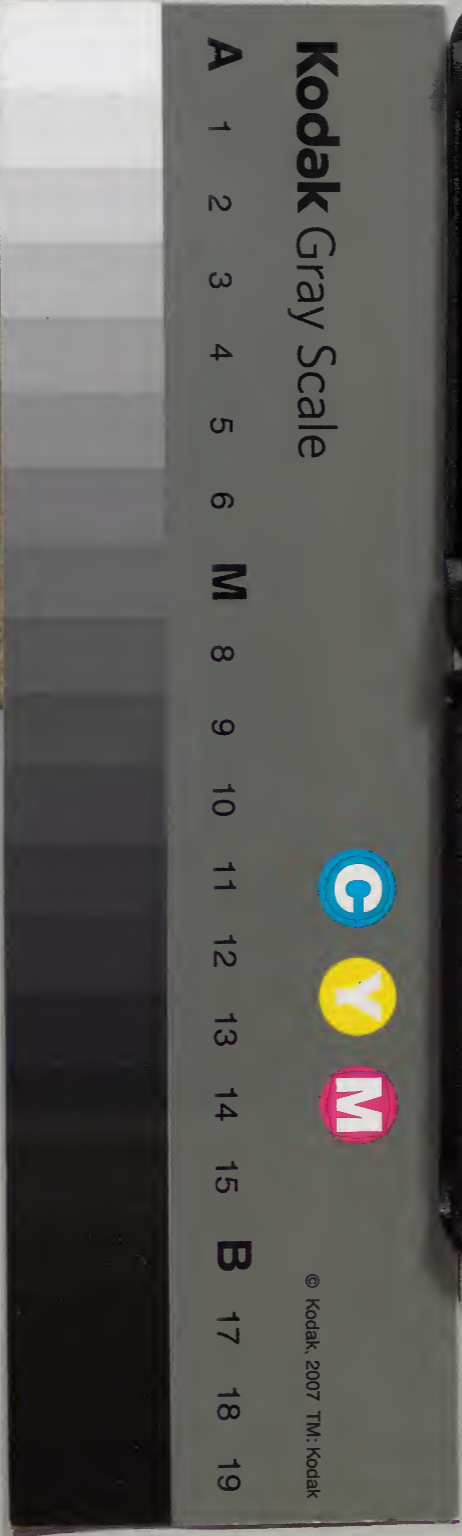
禮記集說

十

漢書門類			
二〇六一	一三九一	五八	冊架函號類

內閣文庫			
二〇六一	五八	二五	漢書類
二〇六一	五八	二五	冊架函號類

內閣文庫			
番號	漢	2061	
冊數	58	(38)	
函號	275	242	





考說補用與經

禮記集說卷之十三

玉藻第十三

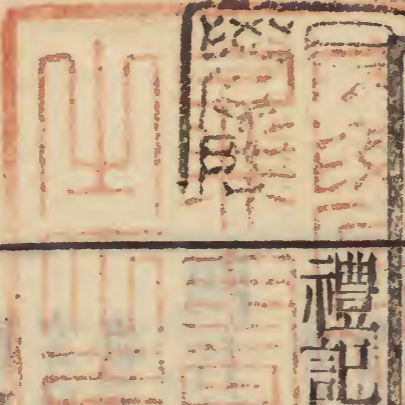
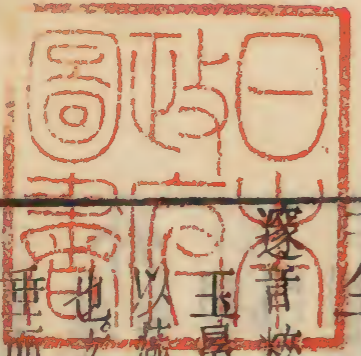
淺草文庫

此篇記天子諸侯服冕笏佩諸制及行禮之容節

天子玉藻十有二旒前後邃延龍卷以祭

邃音粹卷音袞

玉冕前後垂旒之玉也藻雜采絲繩之貫玉者也  
以藻穿玉以玉飾藻故曰玉藻邃深也延冕上覆  
也表而纁裏前後邃延者言前後各有十二旒  
垂而深邃延在其上也龍袞畫龍於袞衣也祭祭  
宗廟也餘見禮器



禮記集說

卷之十三

玉藻



玄端而朝日於東門之外聽朔於南門之

外端音冕  
朝音潮

朝日春分之禮也聽朔者聽月朔之事也東門南門皆謂國門也○疏曰知端當為冕者皮弁尊大則諸侯之朝服又其次玄端諸侯皮弁聽朔朝服視朝是視朝之服卑於聽朔今天子皮弁視朝若玄端聽朔則是聽朔之服卑於視朝且聽朔大視朝小故知端為冕謂玄冕也是冕服之下者

閏月則闔門左扉立于其中

鄭氏曰天子廟及路寢皆如明堂制明堂在國之陽每月就其時之堂而聽朔焉卒事及宿路寢闔

月非常月也聽其朔於明堂門中還處路寢門終月○疏曰樂太史云終月謂終竟一月所聽之事於一月中耳尋常則居燕寢也皇氏云明堂有四門即路寢亦有四門閏月各居其時當方之門義或然也○今按闔門左扉者左為陽陽為正以非月之正故闔左而由右

皮弁以日視朝遂以食日中而餼奏而食

日少牢朔日大牢五飲上水漿酒醴醴音移

皮弁服天子常日視朝之服也諸臣同此服日中而餼謂日中所食乃朝食之餘也奏作樂也日常日也朔月月朔也上水以水為上也下四者說見內則○疏曰餼尚奏樂即朝食奏樂可知



卒食。玄端而居。動則左史書之。言則右史書之。御瞽幾聲之。上下。羊不順成。則天子素服乘素車。食無樂。

玄端服說見內則。玄者幽陰之色。宴息向晦而服之於義為得也。御瞽侍御之樂工也。幾察也。察樂聲之高下。以知政令之得失也。此以上皆天子之禮。

諸侯玄端以祭。禕冕以朝。皮弁以聽朔於

太廟。朝服以日視朝於內朝。

端音冕

禕冕公衮。侯伯鷩子男毳也。朝見天子也。諸侯以玄冠緇衣素裳為朝服。凡在朝君臣上下同服。但土服則謂之玄端。袂廣二尺二寸故也。大夫以上皆侈袂三尺三寸。方氏曰天子聽朔於南門。示受之於天。諸侯聽朔於太廟。示受之於祖。原其所自也。天子諸侯皆三朝。外朝在庫門之外。治朝在路門之外。內朝在路門之內。亦曰燕朝也。

朝辨色始入。君日出而視之。退適路寢聽

政。使人視大夫。大夫退然後適小寢。釋服

臣入常先君出常後。尊卑之禮然也。視朝而見羣臣。所以通上下之情。聽政而適路寢。所以決可否之計。釋服釋朝服也。



又朝服以食特牲三俎祭肺夕深衣祭牢  
肉朔月少牢五俎四簋子卯稷食菜羹夫  
人與君同庖食音嗣

三俎特豕魚腊也周人祭肺夕夕食也牢肉即特  
牲之餘也五俎加羊與其腸胃也簋盛黍稷之器  
常食二簋月朔則四簋也子卯說見檀弓夫人不  
特殺故云與君同庖也

君無故不殺牛大夫無故不殺羊士無故  
不殺犬豕君子遠庖厨有血氣之類弗

身踐也至于八月不雨君不舉

遠去聲踐音翦

天子膳用六牲則無故亦殺牛此言國君也天子  
之大夫有故得殺牛此無故不殺羊謂諸侯之大  
夫也故謂祭祀及賓客饗食之禮也祭禮有射牲  
之文此言弗身踐亦謂尋常也八月今之六月殺  
牲盛饌曰舉

年不順成君衣布摺本關梁不租山澤列  
而不賦土功不興大夫不得造車馬衣去聲摺

音薦

衣布身著布衣也士以竹為笏而以象飾其本摺  
插也君插士之笏也關謂門關梁謂澤梁不租不



收租稅也。列當作迺。迺過之義。周禮山虞掌其厲。禁鄭云。迺迺守之是也。凶年雖不收山澤之賦。猶必迺迺其非時。采取者。造新有製作也。此皆為歲之凶。故上之人節損以寬貸其下也。

### 卜人定龜。史定墨。君定體。

周禮龜人所掌有天地四方六者之異。各以方色與體辨之。隨所卜之事各有宜用。所謂卜人定龜也。史定墨者。凡卜必以墨畫龜以求吉兆。乃鑽之以觀其所拆。若從墨而拆。謂之兆廣。若裂其旁。岐細出。則謂之墨折。亦謂之兆壘。韻書壘音問。器破而未離之名也。體者兆象之形體。定謂決定其吉凶也。○疏曰。尊者視大。卑者視小。

君羔。麋。虎。植。大夫齊車。鹿。麋。豹。植。朝車。士

齊車。鹿。麋。豹。植。植音直

帶者覆軾之皮。植。緣也。君之齊車以羔皮覆軾。而緣以虎皮。朝車亦謂大夫之朝車。以下文兩言齊車。故知上為君齊車也。

君子之居。恒當戶。寢恒東首。若有疾風迅

雷甚。雨則必變。雖夜必興衣服冠而坐。首

聲

向明而居。順生氣而卧。敬天威而變。凡知禮者皆當如是。不但有位者也。故以君子言。



日五盥沐稷而饋梁櫛用櫛櫛髮晞用象

櫛進襪進羞工乃升歌

饋音悔櫛音展襪音暨

盥洗手也。沐稷以漸稷之水洗髮也。饋梁以漸梁之水洗面也。櫛櫛白木梳也。晞乾也。象櫛象齒梳也。髮濕則滑。故用木梳。乾則澀。故用象櫛也。沐而飲酒曰櫛。羞則邊豆之實也。工乃升堂以琴瑟而歌焉。既充之以和平之味。又感之以和平之音。皆為新沐氣。虛致其養也。

浴用二巾。上絺下綌。出杆履。蒯席。連用湯。

履蒲席。衣布晞身。乃履進飲。

絺音啓綌去逆反杆音干

快連讀為東力甸反衣去聲

杆。浴盤也。履踐也。蒯。席。蒯草之席也。陳洗也。履。蒯席之上。而以湯洗其足。垢然後立於蒲席。而以布乾。潔其體。乃著屨而進飲也。

將適公所。宿齋戒。居外寢。沐浴。史進象笏。

書思對命

大夫之有史。蓋掌文史之事耳。非史官之比也。思。謂意所思念。欲告君之事。對。謂君若有問。則對答之辭。命。謂君所命令。當奉行者。此三者皆書之於笏。故曰書思對命。皆謂敬謹之至。恐或遺忘也。

既服習容。觀玉聲。乃出揖。私朝。輝如也。登



車則有光矣

觀去聲

既服著朝服畢也容觀容貌儀觀也玉聲佩玉之聲也揖私朝與其家臣揖而往朝于君也輝與光皆言德容發越之盛光則又盛於輝矣

天子摺瑳方正於天下也

摺音薦瑳他頂反

摺桶也瑳亦笏也即玉人所謂大圭長三尺者是也以其挺然無所詘故謂之瑳蓋以端方正直之道示天下也

諸侯茶前詘後直讓於天子也

茶音舒詘音屈

茶者舒遲之義前有所畏則其進舒遲諸侯之笏前詘者圓殺其首也後直者下角正方也以茶讓

於天子故殺其上也

大夫前詘後詘無所不讓也

大夫上有天子下有已君故笏之下角亦殺而圓示無所不讓也

侍坐則必退席不退則必引而去君之黨

臣侍君之坐若側旁有別席則退就別席或旁無別席可退或有席而君不命之退則當引而却離坐於君親黨之下也一說黨屬於鄉而小故以為旁側之喻

登席不由前為躐席

躐曰失節而踐為躐席應從下升若由前升足躐



禮記集說卷之七  
席也。鄉飲酒禮賓席于戶西。以西頭爲下。主人席于阼階。介席于西階。皆北頭爲下。賓升席自西方。註云升由下也。又記云主人介凡升席自北方。降自南方。註云席南上升由下降由上。主人受獻自席前。適阼階是降自北方者。以受獻正禮須席末。啐酒因從北方降也。故註云由便也。若尋常無事則升由下而降由上。若賓則升降皆由下也。○今按此說席之上下固爲明白。竊意此經八字當作一句而爲字平聲。蓋行禮之時人各一席而相離稍遠。固可從下而升。若布席稍密或數人共一席則必須由前乃可得已之坐。若不由前則是躡席矣。

### 徒坐不盡席尺

徒空也。非飲食及講問之坐爲徒坐。不盡席尺前一尺示無所求於前也。

### 讀書食則齊豆去席尺

石梁王氏曰食則豆去席尺。讀書則與豆齊亦去席尺。是謂齊豆去席尺。

### 若賜之食而君客之則命之祭然後祭先

### 飯辯嘗羞飲而俟

飯上聲  
辯音徧

客之以客禮待之也。然必命之祭然後祭者不敢以客禮自居也。先食而徧嘗諸味亦示臣爲君嘗食之禮也。飲而俟者禮食未殮以前啜飲以利滑喉中不令澀噎。今君猶未殮故臣亦不敢殮而先



嘗羞嘗羞畢而啜飲以俟君殮臣乃敢殮也。

若有嘗羞者則俟君之食然後食飯飲而

俟君命之羞羞近者命之品嘗之然後唯

所欲凡嘗遠食必順近食

飯上聲

此謂君但賜之食而非客之者則膳宰自嘗羞故云若有嘗羞者此臣既不祭不嘗則俟君食乃食也雖不嘗羞亦先飲飲以利喉而俟君也羞近者但於近處食一羞也品猶徧也凡嘗遠食必自近者始客與不客皆然故云凡也

君未覆手不敢殮君既食又飯殮飯殮者

三飯也君既徹執飯與醬乃出授從者

孫飯上聲執飯如字

覆手者謂食畢而覆手以循口之兩旁恐有穀粒汚著之也殮以飲澆飯也禮食竟更作三殮以助飽實故君未覆手則臣不敢殮明不敢先君而飽也既猶畢也君畢食則臣更飯殮也三飯並是殮謂三度殮也故曰飯殮者三飯也君食竟既徹饌臣乃自執已之飯與醬出授已之從者此食已所當得故也此非客禮故得以已饌授從者故公食大夫禮賓取梁與醬降奠於階西不以出也若非君三但是降等者則徹之以授主人之相者故曲禮云徹飯齊以授相者也



凡侑食不盡食食於人不飽唯水漿不祭

若祭為已侑

侑虛涉反

食而勸侑禮之勤也。食之不盡與不節禮之謙也。公食天禮賓祭醴漿。臣敬君之禮。此言水漿不祭。禮各有所施也。水漿非盛饌之比。若祭之則為太侑界矣。已太也。侑厭也。謂太厭降界微如有所畏迫也。

君若賜之爵則越席再拜稽首受登席祭之飲卒爵而俟君卒爵然後授虛爵君子

之飲酒也受一爵而色洒如也二爵而言

言斯禮已三爵而油油以退退則坐取屨

隱辟而后屨坐左納右坐右納左

洒先典又言音闕辟

音僻

洒如禮度明肅之貌。言言與闇闇同意。氣和悅之貌。已止也。油油謹重自得之貌。坐取屨跪而取屨也。隱辟而后屨不敢向人而著屨也。跪左足而納右足之屨。跪右足而納左足之屨。此納屨之儀也。

凡尊必尚玄酒唯君面尊唯饗野人皆酒



大夫側尊用斝士側尊用禁

斝於  
據反

尊尚玄酒不忘古也。君坐必向尊。示惠自君出而君專之也。饗野人如蜡祭之飲是也。禮不下庶人。唯使之足於味而已。故一用酒也。側旁側也。謂設尊在賓主兩楹之間。旁側夾之。故云側尊。斝禁見禮器。○疏曰。若一尊亦曰側尊。故士冠禮云。側尊一甒。醴在服北。註云。無偶曰側。與此側別。○馬氏曰。面尊則不側。側尊則不面。尊於房戶之間。賓共之。是也。

始冠緇布冠。自諸侯下達。冠而敝之可也。

冠去聲

冠禮初如緇布冠。諸侯以下通用。存古故用之。非時王之制也。故既用即敝弃之可矣。

玄冠朱組纓。天子之冠也。緇布冠纁綉。諸

侯之冠也。玄冠丹組纓。諸侯之齊冠也。玄

冠綦組纓。士之齊冠也。

纁音會。綉音熨。齊音齋。綦音其。

天子始冠之冠則玄冠而以朱組為纓。諸侯雖是緇布冠。却用雜采之纁為纓。綉為尊者飾耳。非古制也。齊冠齊戒時所服者。諸侯與士皆玄冠。其纁則有丹組。綦組之異。朱色紅而明。丹赤色也。綦帛之蒼白艾色。

者一說文也。



縞冠玄武子姓之冠也。縞冠素紕既祥之

冠也。

紕音皮

縞生絹也。武冠卷也。以縞為冠凶服也。武則玄色吉也。所以吉凶相半者蓋父有喪服子不可用純吉。故曰子姓之冠姓生也。孫是子之所生故謂之子姓。素熟纈也。紕冠兩邊及卷下畔之緣也。縞冠素紕謂冠與卷身皆用縞但以素緣之耳。既祥之冠者祥祭後所服也。○方氏曰為祖之吉也故冠縞以示其凶。為父之存也故武玄以示其吉。冠上而武下為祖而縞者尊尊於上也。為父而玄者親親於下也。

垂綉五寸惰游之士也。

此言縞冠素紕而綉之垂者長五寸蓋以其為惰游失業之士使之服此以恥之耳。

玄冠縞武不齒之服也。

不齒即王制所謂不帥教而屏棄之者使之玄冠縞武亦以恥辱之。

居冠屬武自天子下達有事然後綉。

屬音燭

禮服之冠則臨著乃合其武有儀飾故也。若燕居之冠則冠與武相連以非行禮之時故率略少威儀也。此冠無分貴賤皆著之故云自天子下達凡綉所以致其飾故有事乃綉無事則否也。



五十不散送親沒不髦

散上聲

夜禮啓殯以後要經之麻散垂葬畢乃絞此言五十始衰不散麻以送葬也。髦象幼時剪髮為鬢之形父母在則用之故親沒則去此飾詳見內則

大帛不綵玄冠紫綉自魯桓公始也

方氏曰大帛冠之白者凶服去飾故不綵也。玄冠之綉不宜用紫色為其非正色也。後世用之則自魯桓公始

朝玄端夕深衣

前章言夕深衣祭牢肉者國君之禮也。此言朝玄端夕深衣者謂大夫士在私朝及家朝夕所服也

寬政丁巳  
附試無本

深衣三袪縫齊倍要袷當旁袂可以回肘

袪音峇縫平聲齊音咨要平聲

袷袖口也。尺二寸圍之為二尺四寸要之廣三其二尺四寸則七尺二寸也。故云三袪齊者裳之下畔要為裳之上畔。縫齊倍要者謂縫下畔之廣一丈四尺四寸是倍要之七尺二寸也。袷當旁袂袖之連衣者也。處也在身之兩旁故云袷當旁袂袖之連衣者也。上下之廣二尺二寸肘長尺二寸故可以回肘也

長中繼拚尺袷二寸袷尺二寸緣廣寸半

袷音切緣廣並去聲

長中者長衣中衣也。與深衣制同而名異者著於內則曰中衣。蓋著在朝服或祭服之內也。著於外



以帛裏布非禮也

則曰長衣以素為純緣者也雜記云練冠長衣以  
筮註云浚衣之純以素者也若凶服之純以布者  
則謂之麻衣繼揜尺者幅廣二尺二寸以半幅繼  
續袂口而揜覆一尺也袷西領也其廣則二寸  
外服是布則不可用帛為中衣以裏之謂不相稱  
也冕服是絲衣皮弁服朝服玄端服是麻衣皆十  
五升布凡裏各如其服

士不衣織無君者不貳采

衣去聲  
織音志

染絲而織之為織功多色重故士賤不得衣之也  
無君去位之臣也不貳采謂衣裳與冠同色○疏  
曰大夫士去國三月之內服素衣素裳三月之後

服玄端玄裳

衣正色裳間色非列采不入公門振絺綌

不入公門表裘不入公門襲裘不入公門

間去聲振上聲

正色者青赤黃白黑五方之正色也木青克土黃  
故緣色青黃為東方之間色火赤克金白故紅色  
赤白為南方之間色金白克水青故碧色青白為  
西方之間色水黑克火赤故紫色赤黑為北方之  
間色土黃克水黑故駟黃之色黃黑為中央之間  
色也列采謂正服之色各有尊卑品列也非此則  
是褻服振讀為袵禪也禪則見體裘上必有袵衣  
表裘是無袵衣而裘在外也襲裘謂揜其襲衣而



不露褌衣也。表與襲皆為不敬。故此四者皆不可以入公門也。

續為繭。緼為袍。禪為絅。帛為褶。

緼音韞。禪音片。絅音苦。迴反。

褶音牒。

續新綿也。緼舊絮也。衣之有著者用新綿則謂之繭。用舊絮則謂之袍。有表而無裏者謂之絅。有表裏而無著者謂之褶。

朝服之以縞也。自季康子始也。

朝服之布一五升。先王之制也。季康子始用生絹。後人因之。故記者原其所自。凡古禮之亡皆由於變。

孔子曰。朝服而朝。卒朔然後服之。

聽朔重於視朝。諸侯之朝服玄端素裳而聽朔。則皮弁故卒聽朔之禮。然後服朝服而視朝也。

曰。國家未道則不充其服焉。

曰字承上文亦孔子之言也。禮樂刑政未合於先王之道則亦不宜充盛其衣服。○鄭氏曰。謂若衛文公者。

唯君有黼裘以誓省。大裘非古也。

省息井反。

君國君也。黼裘以黑半皮雜狐白為黼。文以作裘。舊讀省為綱。方氏釋為省耕省斂之義。今從之。大裘黑羔裘也。天子郊服謂國君固可衣黼裘以誓。軍旅省耕斂。今而僭服大裘則不可也。但言非古則僭禮之失自見。



君衣狐白裘錦衣以裼之君之右虎裘厥

左狼裘士不衣狐白衣去聲

狐白裘以狐之白毛皮為裘也君衣此裘則以素錦為衣加其上使可裼也祖而有衣曰裼詳見曲禮虎裘者居右狼裘者居左示威猛之衛也狐之白者少故惟君得衣之士賤不得衣也

君子狐青裘豹褻玄緇衣以裼之褻音袖

君子謂大夫士也狐青裘狐之青毛皮為裘也豹褻豹皮為袖玄緇衣玄色之緇為衣也

麇裘青犴裘絞衣以裼之麇音絞音交

麇鹿子也豸胡地野犬絞蒼黃之色

羔裘豹飾緇衣以裼之狐裘黃衣以裼之

錦衣狐裘諸侯之服也

節謂袖也論語緇衣羔裘黃衣狐裘○鄭氏曰凡裼衣象裘色

犬羊之裘不裼不文飾也不裼

犬羊之裘庶人所服裘與人俱賤故不裼以為飾也

裘之裼也見美也帛則襲不盡飾也君在

則裼盡飾也見音現



此言褻襲之異宜見美謂褻衣上雖加他服猶必開露以見示褻衣之美而喪襲裘惟小斂後則然盡飾者盡其文飾之道以為敬而主於哀故敬不在美君在則當以盡飾為敬也

服之襲也充美也是故尸襲執玉龜襲無事則褻弗敢充也

充美猶云揜塞其華美也尸尊無所示敬故襲執玉之禮有褻時有襲時執龜為享禮庭實則褻以尸則襲此特主襲而言耳非謂執玉龜無褻之禮也無事謂執玉執龜之禮已竟也無事則褻亦謂在君之所非君所則否弗敢充者以見美為敬也○疏曰凡敬有二體以質為敬者子於父母之

不敢袒褻以文為敬者臣於君所則褻若平敬也下則亦襲以質略故也所襲雖同其意異也

笏天子以球玉諸侯以象大夫以魚須文

竹士竹本象可也

須如字

球美玉也文飾也陸氏音須為班而疏引庾氏說以鯨魚須飾竹以成文與應氏說相近宜讀如字○應氏曰爾雅魚曰須蓋魚之所以鼓息者在須大夫以近尊而用故飾竹以魚須士以遠尊而伸故飾竹以象

見於天子與射無說笏入太廟說笏非禮



也小功不說笏當事免則說之既摺必盥

雖有執於朝弗有盥矣

說音脫 免音匪

陳氏曰笏之所用蓋諸侯之朝天子則執命圭而摺茶大夫之聘則執聘圭而摺笏及其合瑞而授圭則執其所摺而已所謂見於天子無說笏者此也射以觀德則禮固在所隆小功則禮可以勝情故亦不說當事而免則事可以勝禮故說之○方氏曰大廟之內惟君當事則說笏所以逸尊者也後世臣或說之則失之簡矣小功之喪悲哀殺矣事不可不記也故不說笏及當事而免之時則不可以不說凡在廟摺笏必盥手者為將執事也及有執事於朝則亦不再盥為其已盥故也

凡有指畫於君前用笏造受命於君前則

書於笏笏畢用也因飾焉

造七到反

因事而有所指畫用手則失容故用笏也造受命詣君所而受命也畢用者每事皆用之也因飾焉謂因而文飾之以為上下之等級也

笏度一尺有六寸其中博三寸其殺六分

而去一

殺色介反 去上聲

中廣三寸天子諸侯大夫士之笏皆然天子諸侯則從中以上稍稍漸殺至上首止廣二寸半是六分三寸而去其一也其大夫士又從中殺至下亦



廣二寸半。故惟中間廣三寸也。玉人言大圭長三尺是兼終葵首序之。

### 天子素帶朱裏終辟

此辟字讀如前章縞冠素紕之紕緣也。天子以素為帶。素熟絹也。用朱為裏。終竟也。終辟終竟。此帶盡緣之也。

### 而素帶終辟

而下缺諸侯字。諸侯亦素帶終辟而不朱裏。

### 大夫素帶辟垂

大夫之素帶則惟緣其兩耳及垂下之紳。腰後不緣。

### 士練帶率下辟

率音律

練繪也。士以練為帶。單用之而縷緝其兩邊。故謂之練。腰及兩耳皆不緣。惟緣其紳。故云下辟。

### 居士錦帶弟子縞帶

以錦為帶。示文也。弟子用生絹。示質也。○鄭氏曰。居上道藝處士也。

并紐約用組三寸。長齊于帶。紳長制。上三尺。有司二尺。有五寸。子游曰。參分帶下紳。居二焉。紳鞞結三齊。



疏曰并並也謂天子下至弟子其所紐約之物並用組爲之○方氏曰紐則帶之交結也合并其紐用組以約則帶始束而不可解矣三寸其廣也長齊于帶者言組之垂適與紳齊也紳之長制士三尺者自要而下爲稱也士如此亦舉男以見尊也有司欲便於趨走故特去五寸引子於之言言人長八尺自要而下四尺五寸分爲三分而紳居二故長三尺也鞞蔽膝也結卽組也紳鞞結三者皆長三尺故曰三齊

大夫大帶四寸雜帶君朱綠大夫玄華士

緇辟二寸再繚四寸

辟音皮繚音了

四寸廣之度也雜帶謂以雜色爲辟綠也朱綠者

上以朱下以綠玄華者外以玄內以華華黃色也士帶之辟則內外皆緇是謂緇帶大夫以上帶皆廣四寸士練帶惟廣二寸而再繞要一匝則亦是四寸矣一說大帶者正服之帶雜帶者雜服之帶

凡帶有率無箴功

率音律

凡帶當率緹之處箴線細密不見用箴之功若無箴功也

肆束及帶勤者有事則收之走則擁之

肆音肄

肆讀爲肄餘也詩伐其條肄謂約束帶之餘組及紳之垂者遇有勤勞之事則收斂而持於手若事迫而不容不走者則擁抱之於懷也



鞞君朱。大夫素。士爵韋。圓殺直。天子直。諸侯前後方。大夫前方後挫角。士前後正。鞞下廣二尺。上廣一尺。長三尺。其頸五寸。肩

革帶博二寸。

圓音負殺色介反。挫音佐廣去聲。

鞞象裳色。天子諸侯玄端服。朱裳。大夫素裳。上士玄裳。中士黃裳。下士雜裳。此言玄端服之鞞若皮弁服則皆素鞞也。凡鞞皆韋爲之。故其字從韋。又以著衣畢然後著之。故名爲鞞。鞞之言蔽也。爵韋爵色之韋也。在冕服則謂之鞞。鞞字亦作韋也。圓殺直三者之形制也。天子之鞞直謂四角無圓。無殺

也。下爲前上爲後。公侯上下各去五寸。所未之處以物補飾之。使方變於天子也。大夫則圓其上方變於君也。正卽直與方之義。士賤不嫌與君同也。頸之廣五寸。在中故謂之頸。肩兩角也。肩與革帶皆廣二寸。○詩疏曰古者仰漁而食。因衣其皮。先知蔽前後。知蔽後。後王易之以布帛。而猶存其蔽前者。重古道不忘本也。上服爵弁以鞞。鞞配之則服冕者以帶配之。故知冕服謂之帶。帶鞞皆是蔽膝。其制同。但以尊祭服故異其名耳。○今按鞞鞞者以茜草染韋爲赤色作蔽膝也。

一命緼鞞。幽衡。再命赤鞞。幽衡。三命赤鞞。

葱衡。

緼音溫鞞音弗幽上聲。



此以命數之多寡定鞞佩之制。縕赤黃色也。幽讀為黝黑色也。衡佩下之衡也。葱青色也。周禮公侯伯之卿三命。其大夫再命。其士一命。子男之卿再命。其大夫一命。其士不命。

### 王后禕衣。夫人揄狄。君命屈狄。

禕音輝揄音搖屈音闕

此言后夫人以下六等之服。禕衣色玄揄狄青屈狄赤六服皆衣裳相連。禕讀為暈揄狄讀為揄翟。翟翟皆雉也。二衣皆刻繒為雉形而五采畫之。屈讀為闕刻形而不畫。故云闕也。王后禕衣夫人揄狄皆本服也。君命屈狄謂女君子男之妻受王后之命得服屈狄也。

### 再命禕衣。一命禕衣。士祿衣。

禕音鞠禕張戰反祿音年

鞠衣黃禕衣白祿衣黑。禕讀為鞠鞠衣黃桑服也。色如鞠塵象桑葉始生之色。再命鞠衣者子男之卿再命其妻得服鞠衣也。一命禕衣者子男之大夫一命其妻得服禕衣也。士祿衣者子男之士不命其妻服祿衣也。

### 唯世婦命於奠繭。其他則皆從男子。

世婦天子三十七人奠繭獻繭也。凡獻物必先奠置下地。故謂獻為奠。凡妻貴因夫。故得各服其命。數之服惟世婦必俟蠶畢獻繭命之服乃服耳。他皆大夫之爵位也。

凡侍於君紳垂足如履齊。頤雷垂拱視下。



而聽上視帶以及袷聽鄉任左

齊音咨袷音劫鄉去聲

立而警折則紳必垂身折則裳下之組委地故足如踐之也。頤領也。霑屋簷也。身俯故頭臨前而頤之垂如屋霑然垂拱亦謂身俯則手之拱者下垂也。視雖在下而必側面向上以聽尊者之言。故云視下而聽上也。袷交領也。視則自帶至袷高下之則也。凡立者尊右坐者尊左侍而君坐則臣在君之右。是以聽向皆任左以向君。

凡君召以三節二節以走一節以趨在官不俟屨在外不俟車

疏曰節以玉為之。所以明信輔於君命者也。

使召臣有二節時有一節時故合云三節也。隨隨事緩急急則二節故走。緩則一節故趨。官謂朝廷治事處也。外謂其室及官府也。在官近故云屨在外遠故云車。

士於大夫不敢拜迎而拜送士於尊者先拜進面答之拜則走

士於大夫尊卑有間。若大夫詣士士不敢拜而迎之。恐其答拜也。去則拜送者禮賓出則主人再拜送之。賓不答拜。禮有終止故也。士若見於大夫則先拜於門外然後進而見面若大夫出迎而答其拜則走避之。



士於君所言大夫沒矣則稱諡若字名士

與大夫言名士字大夫

名士者士雖沒猶稱其名以在君之前也與大夫言而名士則謂士之生者也大夫之生者則字之

於大夫所有公諱無私諱凡祭不諱廟中

不諱教學臨文不諱

公諱本國先君之諱也私諱私家之諱也凡祭祭羣神也餘見曲禮

古之君子必佩玉右徵角左宮羽

徵音之角止

徵角宮羽以玉聲所中言也徵為事角為民故在右右為動作之方也宮為君羽為物君道宜靜物道宜積故在左左乃無事之方也不言商者或以西乃肅殺之音故遺之歟○方氏曰徵角為陽宮羽為陰陽主動陰主靜右佩陰也而聲中徵角之動左佩陽也而聲中宮羽之靜何哉蓋佩所以為行止之節時止則止時行則行此設佩之意也

趨以采齊行以肆夏周還中規折還中矩  
進則揖之退則揚之然後玉鏘鳴也故君子  
在車則聞鸞和之聲行則鳴佩玉是以



非辟之心無自入也

齊音慈還音旋  
中云聲辟音僻

路寢門外至應門謂之趨於此趨時歌采齊之詩  
以為節路寢門內至堂謂之行於行之時則歌肆  
夏之詩以為節中規圓也中矩方也進而前則其  
身略俯如揖然退而後則其身微仰故曰揚之進  
退俯仰皆得其節故佩玉之鳴鏘然可聽也鸞和  
鈴也常所乘之車鸞在衡和在軾若田獵之車則  
和在軾鸞在馬鑣也○方氏曰心內也而言入何  
哉蓋心雖在內有物探之而出及其久也則與物  
俱入矣故得  
以入言焉

君在不佩玉左結佩右設佩居則設佩朝

則結佩

朝平聲

君在不佩玉左結佩右設佩居則設佩朝  
君在謂世子在君所也不佩玉非去之也但結蹙  
其左佩之綬不使玉之有聲玉以比德示不敢表  
其有如玉之德耳右設佩者佩謂事佩鱗燧之屬  
設之於右示有服役以奉事於上也居則設佩謂  
退而燕居則佩玉如常也朝則結佩申言上意此  
皆謂世子也

齊則結佩而爵韞

齊音齋  
結音爭

凡佩玉者遇齊時則結其佩結屈也謂結其綬  
而又屈上之也爵韞爵色之韞為韞也士之服但  
齊則雖諸侯大夫亦服之也



凡帶必有佩玉唯喪否佩玉有衝牙君子無故玉不去身君子於玉比德焉

疏曰凡佩玉必上繫於衝下垂二道穿以蠟珠下端前後以懸環中央下端懸以行牙動則衝牙前後觸瑱而為聲所觸之玉其形似牙故曰衝牙

天子佩白玉而玄組綬

綬所以貫佩之珠玉而相承受者玄組綬謂以玄色之組為綬也

公侯佩山玄玉而朱組綬大夫佩水蒼玉

而純組綬世子佩瑜玉而綦組綬士佩瑀

玫而緼組綬

純音緼瑀乳充友玫音氏緼音溫

山玄水蒼如山之玄如水之蒼也瑜美玉也綦雜文也瑀玫石之次玉者緼赤黃色

孔子佩象環五寸而綦組綬

象環象牙之環也其廣五寸孔子謙不佩玉故燕居佩之非謂禮服之正佩也

童子之節也緇布衣錦緣錦紳并紐錦束

髮皆朱錦也

緣去聲



節禮節也。錦緣以錦為緇布衣之緣也。紳紐見前。

童子不裘不帛不屨絢無總服聽事不麻

無事則立主人之北南面見先生從人而

入絢音劬

見音現

不履絢未習行戒也。無總服謂父在時已雖有總親之喪不為之著總服但往聽主人使令之事不麻謂免而浚衣不加絲也。問喪云童子不總唯當室總當室為父後者也。童子未能習禮且總輕故父在不總父沒則本服不可違矣。從人而見先生不敢以卑小煩長者為禮也。

侍食於先生異爵者後祭先飯客祭主人

辭曰不足祭也客殮主人辭以疏主人自

置其醬則客自徹之

飯上聲殮音孫

此言成人之禮先生齒尊於已者異爵爵貴於已者後祭示饌不為已也。先飯示為尊貴者當之也。盛主人之饌故祭而主人辭之謙也。既食而殮以為美也。而主人辭以麤疏亦謙也。醬者食味之主故主人自設客亦自徹禮尚施報也。

一室之人非賓客一人徹壹食之人一人



徹凡燕食婦人不徹

一室之人同居共事者也。壹食之人為同事而相聚以食者也。二者皆為無賓主之分。故但推少者一人徹之而已。婦人不徹弱不勝事也。

食棗桃李弗致于核。瓜祭上環食中棄所

操

致謂委弃之也。曲禮曰其有核者懷其核上環橫切之圓如環也。

凡食果實者後君子。火孰者先君子

先去聲

古人嘗藥嘗食蓋恐其不善或為尊者害耳。其實

生成之味。當使尊者先食。火孰者先君子嘗食之禮也。

有慶非君賜不賀

君賜如爵命土田車服之類皆是也。言卿大夫士之家設有喜慶之事。若是君命所賜則當賀。非君賜則不賀。蓋以君賜為榮也。一說有慶而君亦慶之則餘人亦致賀。君無所賜則餘人亦不必賀也。

有憂者

此下缺文

孔子食於季氏不辭不食肉而殮

為客之禮將食必興辭。食則先菽次穀至肩乃飽。



而殮孔子既不辭又不食肉乃獨澆飯而為殮之禮蓋以季氏之饋失禮故也。

君賜車馬乘以拜賜絕句衣服服以拜賜

君賜及門既拜受矣明日又乘服詣君所而拜謝其賜所謂再拜敬之至也。二賜字句絕本朱子說

君未有命弗敢即乘服也。

此謂諸侯之卿大夫為使臣而受天子之賜歸而獻諸其君君命之乘服乃得乘服故君未有命不敢即乘服也左傳杜洩將以路葬南遺謂季孫曰叔孫未乘路葬焉用之季孫使杜洩舍路不可曰夫子受命於朝而聘于王王思舊動而賜之路復命而致之君君不敢逆王命而復賜之

君賜稽首據掌致諸地

據按也覆左手以按於右手之上致至也頭及手俱至地也。

酒肉之賜弗再拜

已拜受於家而明日又往拜謂之再拜酒肉之賜輕故惟拜受於家而已。

凡賜君子與小人不同日

君子小人以位言君子曰賜小人曰與貴賤殊故不可同日也

凡獻於君大夫使宰士親皆再拜稽首送



之膳於君有葷桃茹於大夫去茹於士去

葷皆造於膳宰

葷音熏茹音列去上聲造七到反

大夫不親往而使宰者恐勤君之降禮而受獻也。士賤故得自往皆再拜稽首送之者言大夫初遺宰時已拜送矣。及至君門以授小臣則或宰或士亦皆再拜而送之也。膳美食也。葷薑及辛菜也。茹若蒂也。膳宰主飲食者。○方氏曰膳必用葷桃茹者防不祥之物或干之也。桃以其性葷以其氣茹以其形形不如氣氣不如性故貴賤多少之數去其一者茹去其二者葷惟桃不可去焉。皆造膳宰者以不敢專達必待主膳之人達之也。

大夫不親拜為君之答已也

為去聲

釋所以不親獻之義

大夫拜賜而退士待諾而退又拜弗答拜

大夫往君門而拜君昨日所賜及門即告小臣小臣入白大夫即拜拜竟即退不待小臣出報恐君召進之而答拜也。君不答士之拜故士拜竟則待小臣傳君之諾報而後退也。又拜者小臣傳諾報而出士又拜君之諾也。弗答拜謂君終不答士之拜也。

大夫親賜士士拜受又拜於其室衣服弗



服以拜敵者不在拜於其室

其室大夫之家也衣服弗服以拜下於君賜也敵者尊卑相等也其室獻者之家也若當時主人在家而拜受則不復往彼家拜謝今主人不在不得拜受還家必往而拜之也若朋友則非祭肉不拜

凡於尊者有獻而弗敢以聞

不敢以聞者不敢直言獻於尊者如云致馬資於有司及贈從者之類也

士於大夫不承賀下大夫於上大夫承賀

士於大夫尊卑遠若有慶事不敢受大夫之親賀下大夫於上大夫尊卑近故可承受其親賀也

親在行禮於人稱父人或賜之則稱父拜之

方氏曰不敢私交不敢私受故也

禮不盛服不充故大裘不裼乘路車不式

前章言不充其服與此充字義殊此謂禮之盛者則以充美為敬大裘路車皆祭天所用不裼而襲是欲掩塞其華美也不式敬天之心不可他用也

父命呼唯而不諾手執業則投之食在口

則吐之走而不趨唯上聲



應辭唯速而恭諾緩而慢

親老出不易方復不過時親齋色容不盛

此孝子之疏節也

齊才細反

易方則恐召已而莫知所在過時則恐失期而貽親之憂齋病也疏節謂常行疏略之禮而已非大節也

父沒而不能讀父之書手澤存焉爾母沒

而杯圈不能飲焉口澤之氣存焉爾

圈起權反

不能猶不忍也手之所持猶存其潤澤之迹杯圈盛酒漿之器用木爲之若厄匱之屬也口澤之氣

亦謂常用以飲故口所潤澤猶有餘氣此所以不忍讀不忍飲也

君入門介拂闕大夫中棖與闕之間士介

拂棖

闕音臬棖音橙

此言兩君相見之時入門入大門也介副也闕門中央所豎短木也棖者門之兩旁長木所謂楔也君入當棖闕之中主君在闕東賓在闕西主君上賓在君後附近西而拂闕賓之上介在賓後稍近東而拂闕大夫之爲檜爲介者各當君後而在棖闕二者之中土之爲檜爲介者則各拂東西之棖也

賓入不中門不履闕公事自闕西私事自



闕東

此賓謂鄰國來聘之卿大夫也。入不中門謂入門稍東而近闕也。闕門限也。聘享是奉君命而行謂之公事。入自闕西用賓禮也。若私覲私面謂之私事。以其非君命故也。入自闕東從臣禮也。

君與尸行接武。大夫繼武。士中武。徐趨皆

用是

君謂天子諸侯也。接武謂二足相躡。每踏於半不得各自成迹也。若大夫與其尸行。則兩足迹相接。續漸昇。故與尸行步稍廣而速。中猶間也。士與其尸行。每徙足間容一足地。乃躡之士。極卑故與尸

行步極廣也。徐趨皆用是。謂君大夫士或徐或趨皆用此與尸行步之節也。

疾趨則欲發而手足毋移

此言若以他事行禮而當疾趨者。其履頭固欲發起。不以接武。繼武為拘。然而手容必恭。足容必重。不可或低或斜而變其常度。移猶變也。

圈豚行不舉足齊如流。席上亦然

圈舉遠反。豚上聲。齊

音咨

舊說圈轉也。豚之言循讀為上聲。謂徐趨之法當曳轉其足循地而行。故云不舉足也。方氏謂此言迴旋而行。羔性聚豚性散。圈之則聚而迴旋於其中矣。故取况如此。未知是否。齊裳下緝也。足既不



舉身又俯折則裳下委於地而曳足則齊如水之流席上亦然言未坐之時行於席上亦當如此也。

### 端行頤雷如矢并行剡剡起屨

端直也直身而行身亦小折故頭直臨前而頤如屋雷之垂其步之進則如矢之直也弁急也剡剡身起之貌急行則欲速而身屢恒起也一說端謂玄端素端弁謂爵弁皮弁行容各欲稱其服也。

### 執龜玉舉前曳踵踳踳如也

縮音

踵足後跟也舉足之前而曳其後趾則行不離地如有所循也踳踳促狹之貌龜玉皆重器故敬謹如也此

### 凡行容惕惕

惕惕直而且疾也謂行於道路則然蓋回枉則失容舒緩則近惰也。

### 廟中齊齊朝廷濟濟翔翔

齊如字 齊上聲

齊齊收持嚴正之貌濟濟威儀詳整也翔翔張拱安舒也。

### 君子之容舒遲見所尊者齊遫

齊音齋 遫音速

舒遲閑雅之貌齊如夔夔齊慄之齊遫者謹而不放之謂見所尊者故加敬。

### 足容重手容恭

禮記卷之七 卷之七 卷之七



重不輕舉移也恭無慢弛也。

### 目容端口容止

無瞬視不安動

### 聲容靜頭容直

無或噦咳欲其靜也無或傾顧欲其直也

### 氣容肅

似不息者

### 立容德

舊說以為如有所予於人其義難通應氏謂中立不倚儼然有德之氣象此說近之

### 色容莊坐如尸

莊矜持之貌也坐如尸見曲禮

### 燕居告温温

詩言温温恭人燕居之時與告語於人之際則皆欲其温和所謂居不容寬柔以教也

### 凡祭容貌顏色如見所祭者

論語曰祭如在祭神如神在

### 喪容纍纍色容顛顛視容瞿瞿梅梅言容

### 繭繭

纍方追反顛音田瞿音履



此皆斥喪之容。纍纍羸憊失意之貌。顛顛憂思不舒之貌。瞿瞿驚遽之貌。梅梅猶昧昧瞻視不審故瞿瞿梅梅然也。繭繭猶綿綿聲氣低微之貌也。

戎容暨暨言容諮諮色容厲肅視容清明

諒五格反

此皆軍旅之容。暨暨果毅之貌。諮諮教令嚴飾之貌。顏色欲其嚴厲而莊肅視瞻欲其莹澈而明審

立容辨卑母調

辨音賤 調音詔

立之容賤卑者不為矜高之態也。雖貴賤損卑降而必貴於正若傾側其容柔媚其色則流於詭矣。故戒以母詔焉。

頭頭必中

頭容欲直

山立

如山之巖然不搖動也

時行

當行則行

盛氣顛實揚休

顛音田

顛讀為填塞之眞實滿也。揚讀為陽休與煦同。氣體之充也。言人當養氣使充盛填實於內故息之出也若陽氣之煦物其來無窮也。



玉色

玉無變色故以為顏色無變動之喻○石梁王氏曰立容以下不屬戎容

凡自稱天子曰予一人

一者無對之稱

伯曰天子之力臣

天子三公一相處內二伯分主畿外諸侯蓋股肱之臣宣力四方者也故曰力臣

諸侯之於天子曰某土之守臣某

某土猶云東土西土之類

守去聲

其在邊邑曰某屏之臣某

屏音內

邊邑遠謂之屏者藩屏之義所以蔽內而捍外也

其於敵以下曰寡人小國之君曰孤

亦曰孤

此章與曲禮小異者此據自稱為辭彼則擯者之辭也

上大夫曰下臣擯者曰寡君之老下大夫

自名擯者曰寡大夫世子自名擯者曰寡



君之適

適音的

此明自稱與擯者之辭不同也。

公子曰臣孽

孽五葛反

適而傳世者謂之世子餘則但稱公子而已讀孽為枿者蓋比之木生之餘也故以臣孽自稱

士曰傳遽之臣於大夫曰外私

傳張戀反

驛傳之車馬所以供急遽之令士賤而給車馬之役使故自稱傳遽之臣也家臣稱私此大夫非已所臣事者故對之言則自稱外私也

大夫私事使私人擯則稱名

使去聲

私事謂非行聘禮而以他事奉君命往使鄰國也隨行之人當謂之介曰擯者擯是主人之副今以在賓館而主國致禮則已為主人故稱擯也私人已之屬臣也私事使而私人擯則無問上大夫下大夫皆降而稱名以非正聘故也

公士擯則曰寡大夫寡君之老

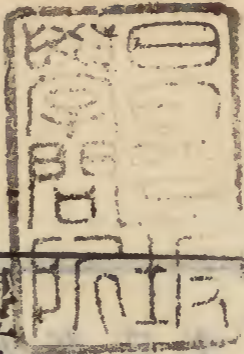
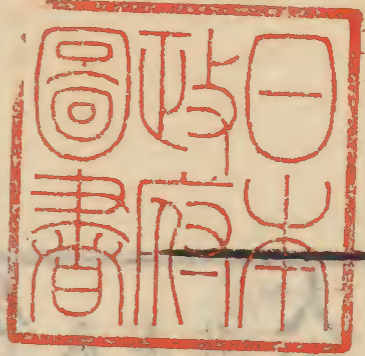
公士公家之上也若正行聘禮以公士為擯其下大夫往行小聘之禮則擯辭稱寡大夫其上大夫往行大聘之禮則擯辭稱寡君之老

大夫有所往必與公士為賓也

賓去聲

賓讀為擯介也謂大夫有正聘之往必使公士作介也○方氏讀賓如字謂擯雖為賓執事其實亦





與之同為賓而已故曰與公士為賓也

大行禮也必與公士為賓也

禮記集說卷之十三終

禮記集說卷之十三終







