

史記

廿二之其

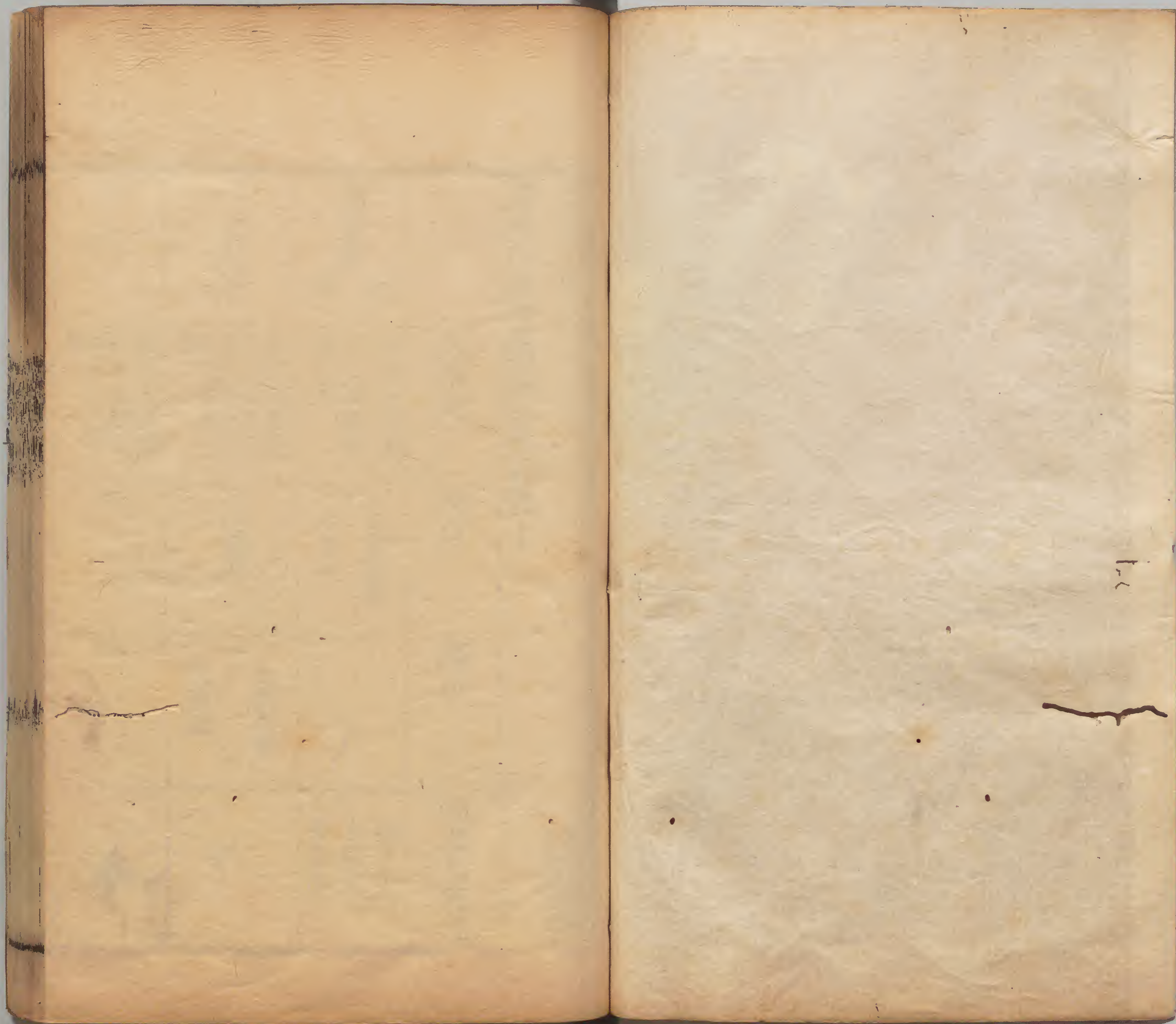
書表

漢書門			
類	號	函	架
四	九	二	六
九	七	一	二

內閣文庫		
漢	書	類
四	九	七
一	六	二
函	架	冊

內閣文庫		
番號	漢	4997
冊數	16 (6)	
函號	279	5





史記二十二

漢興以來將相名臣年表第十

川口山田

高皇帝元年

三	二立太子	春沛公為漢王之南鄭秋	大事記
陽趙別定魏伐我榮	陽彭城還據榮	春定塞翟魏河南韓殷國	相位
二	二守關中	一丞相蕭何守漢中	將位
二	一太尉長安侯盧縮	御史大夫周苛守榮陽	御史大夫位

漢興以來將相名臣年表第十

氏書定備由

四	五 入都 關中	六	七
使韓信別定齊 及燕太公自楚 歸與楚界洪渠	冬破楚垓下殺 項籍春王踐皇 帝位定陶	尊太公為太上 皇劉仲為代王 立大市更名咸 陽曰長安	長樂宮成自 櫟陽徙長安 安匈奴匈奴 圍我平城
四	五	六 封為鄴 侯張蒼 為計相	七
三 樂陽 周昌	四 後九月絀 為燕王		
御史大 夫汾陽 侯周昌			

八	九	十	十一
擊韓信反虜於 趙城貫高作亂 明年覺誅之旬 奴攻代王代王 棄國亡廢為郤 陽侯	未央宮成置酒 前殿太上皇輦 上坐帝奉玉厄 上壽曰始常以 臣不如仲力今 臣功孰如仲多 太上皇笑殿上 稱萬歲徙齊出 楚昭屈景于關	太上皇 崩陳絺 反代地	誅淮陰彭 越黔布反
八	九 遷為 相國	十	十一
			周勃為太尉 攻伐後官省
	御史大 夫昌為 趙丞相	御史大 夫江邑 侯趙堯	

十二

冬擊布還
過沛夏上
崩置長陵

十二

孝惠
元年

趙隱王如意死
始作長安城西
北方除諸侯丞
相為相

十三

二

楚元王 薨
齊悼惠 王來朝
日辛未

七月癸巳
齊相平陽
侯曹參為
相國

三

初作長安
城蜀蒯氏
反擊之

二

四

三月甲
子赦無
所復作

三

五

為高祖
立廟於
沛城成
置歌兒
一百二
十人

四

六

七月齊悼
惠王薨立
太倉西市
八月赦齊

十月乙巳安
國侯王陵為
右丞相十月
巳曲逆侯陳
平為左丞相

七

上崩大臣用
張辟疆計呂
氏權重以呂
台為呂王立
少帝巳卯葬
安陵

二

非此年

廣阿侯任
敖為御史
大夫徐廣
曰漢書在
高后元年

高后元

王孝惠諸子
置孝悌力田

十一月甲子徙平為
右丞相辟
三陽侯審食
其為左丞
相

十二月呂
王台薨子
嘉代立為
呂王行八
銖錢

四平二其食

平陽侯曹
窋一本為
御史大夫
在六年

三

五

三

四

廢少帝更
立常山王
弘為帝

六

呂權平置

四

絳侯周勃
為太尉

五

八月淮陽
王薨以其
弟壺關侯
武為淮陰
王令戍卒
歲更

七

五二

六

以呂產為
呂王四月
丁酉赦天
下晝昏

八

六三

七

趙王幽死
以呂祿為
趙王梁王
徙趙自殺

九

七四

八

七月高后
崩九月誅
諸呂後九
月代王至
踐位皇帝

十

七月辛巳
為帝太傅
九月丙戌
復為丞相

八五

隆慮侯竈
為將軍擊
南越徐廣
曰姓周

御史大
夫蒼

史記卷一百一十五

孝文元年

除收孥相
坐律立太子
賜民爵

除誅謫
律皇子
武為代
王參為
太原王
勝為梁

罷平相承月十

徙代王武
為淮陽王
上幸太原
濟北王反
匈奴大入
上郡以地
盡與太原
太原更號

國之相免教子五月十一

十一

十一月辛巳
平徙為
左丞相太
尉絳侯周
勃為右丞
相

十一月
乙亥絳
侯勃復
為丞相

十二月
乙亥太
尉賴陰
侯灌嬰
為丞相

景帝

六

勃為相賴
陰侯灌嬰
為太尉

一

棘蒲侯陳武
為大將軍擊
濟北昌侯盧
卿其侯盧罷
師審侯遯深
澤侯將夜皆
為將軍屬武
祁侯賀將兵
屯滎陽徐廣
曰遯姓魏將
夜姓趙

四

去舊日
二月二十

三月甲午
御史大夫
北平侯張
蒼為丞相

安丘侯張
說為將軍
擊胡出代

關中侯申
屠嘉為御
史大夫

五

除錢律民
得鑄錢

二

廢淮南王遷

嚴道道死雍

四月丙子

初置南陵

七

四

六

三

八	侯勝公卒 侯勝	溫陵鍾 自鳴以 芷陽鄉 為霸陵	諸侯王皆 至長安	上幸代 地動
五				
六				
七				
八				
		御史大 夫敬		

十二	河決東 郡金堤 徙淮陽 王為梁 王	除肉 刑及 田租 稅律 令卒 戍	十四	匈奴大入 蕭關發兵 擊之及屯 長安旁
九			十一	
	成侯董赤內 史樂布昌侯 盧卿隆慮侯 竈寧侯東陽 為將軍如為 侯張相擊 大將軍皆擊 匈奴中尉周 舍郎中令張 武皆為將軍 屯長安旁			

六	五	四	三
入上郡三萬人入雲中	上幸雍	置谷口邑	
五	四	三	二
匈奴三萬人			
以中大夫令免	飛狐故楚相蘇	意為將軍軍屯	注將軍張武屯
此地河內守周	亞夫為將軍軍	細柳宗正劉禮	軍霸上祝茲侯
徐厲軍棘門以	備胡數月胡去	亦罷	

二	後元年元	十六	十五
地動	誅之	陽五帝	雍五帝
和親	言方	上郊見渭	成紀上
匈奴	平詐		黃龍見
匈奴	新垣		始郊見
相			
免辰月			
五	十四	十三	十二
御史大夫			
申屠嘉為			
丞相封故			
安侯			
御史大夫青			

六	五	四	三
徙廣川 王彭祖 為趙王	置陽陵 邑	立太子	吳楚七國反 發兵擊皆破 之皇子端為 膠西王勝為 中山王
五	四	三	二
			立太子
四	三	二	一
		太尉 亞夫	中尉條侯周亞 夫為太尉擊吳 楚曲周侯酈寄 為大將軍擊趙 實嬰為大將軍 屯滎陽藥布為 大將軍擊齊
御史大夫陽 陵侯岑邁		御史大夫蚡	

二	孝景元	七
陽王非為淮 王餘為臨江 闕為臨江 為河間王 立皇子德 為河間王 陽王非為淮 汝南王彭 祖為廣川 王發為長 沙王四月 中孝文太 后崩	立文皇帝 廟郡國為 太宗廟	六月己亥 孝文皇帝 崩其年丁 未太子立 民出臨三 日葬霸上
八	七	六
青為丞相	開封侯陶	中尉亞夫為車 騎將軍郎中令 張武為復土將 軍屬國捍為將 屯將軍詹事戎 奴為車騎將軍 侍太后
御史大夫錯		

七	中元元	二	三
廢太子榮 為臨江王 四月丁巳 膠東王立 為太子	皇子越為 廣川王寄 為膠東王	皇子乘為 清河王	
相罷青		相免夫亞	
六月乙 巳太尉	二	三	四
相夫為丞			御史大夫 桃侯劉舍 為丞相
官尉大羅			
五 遷為 丞相			
御史大夫舍			御史大夫綰

後元元	六	五	四
五月地 動七月 乙巳日 蝕	梁孝王武 分梁為五 王諸子子 為梁王明 濟川王彭 為濟東王 為山陽王 識為濟陰	皇子乘為 常山王	臨江王徵 自殺葬藍 田燕數萬 為陶上置 冢上
相免舍			
五	四	三	二
八月壬辰 御史大夫 綰為丞相			
御史大夫不疑			

二	孝武 建元 元年	三	二
置茂陵	魏其侯 四寶嬰為 丞相	崩二月 丙子太 子立	正月甲 子孝景
二月乙 未太常 桓至侯 許昌為 丞相	魏其侯 四寶嬰為 丞相	子立	崩二月 丙子太 子立
御史大夫 趙主	御史大夫 漢表云 牛抵	武安侯田 蚡為太尉	大夫丁丑 卒御史

六	五	四	三
王反孝景 太后崩徐 廣曰景帝 母竇氏	行三分錢 徐廣曰漢 書云半兩 四分曰兩	東甌王廣 武侯望率 其家四萬 餘人來降 處廬江郡	東甌王廣 武侯望率 其家四萬 餘人來降 處廬江郡
六月癸巳 武安侯田 蚡為丞相	四	三	二
御史大夫 安國	御史大夫 青翟	御史大夫 趙主	御史大夫 趙主

元光元年

帝初之雍
郊見五時

五月丙子
子決河於瓠子

夏御史大夫韓安國為護軍將軍衛尉李廣為驍騎將軍太僕公孫賀為輕車將軍大行王恢為將屯將軍大中大夫李息為材官將軍募單于馬邑不合誅恢

四

十二月丁亥地動

平棘侯薛澤為丞相

御史大夫馮

五

十月族灌夫家棄魏其侯市

二

六

南夷始置郵亭

三

大中大夫衛青為車騎將軍出上谷衛尉李廣為驍騎將軍出雁門大中大夫公孫放為騎將軍出代太僕公孫賀為輕車將軍出雲中皆擊匈奴

元朔元年

衛夫人立為皇后

二

三

四

匈奴敗代太守友徐廣曰太守姓共名友

匈奴入寇襄代上郡

四

五

六

七

車騎將軍青出鴈門擊匈奴衛尉韓安國為將屯將軍代明年屯漁陽卒

春車騎將軍衛青出雲中至高關取河南地

御史大夫弘

五

匈奴敗代都尉朱英

十一月乙丑御史大夫公孫弘為丞相封平津侯

春長平侯衛青為大將軍擊右賢衛尉蘇建為游擊將軍屬青左內史李沮為強弩將軍太僕賀為車騎將軍代相李蔡為輕車將軍岸頭侯張次公為將軍大行息為將軍皆屬大將軍擊匈奴

六

大將軍青再出定襄擊胡合騎侯公孫敖為中將軍太僕賀為左將軍中令李廣為後將軍翕侯趙信為將軍敗降匈奴衛尉蘇建為將軍敗身脫皆屬青左內史沮為強弩將軍

二

元狩
元年

十月中淮南王安衡山王賜謀反皆自殺國除

匈奴入鴈門代郡江都王建反膠東王子慶立為六安王

匈奴入右北平定襄

卒

御史大夫樂安侯李蔡為丞相

冠軍侯霍去病為驃騎將軍擊胡至祁連合騎侯放為將軍出北地博望侯張騫郎中令李廣為將軍出右北平

御史大夫湯

御史大夫蔡

四

三

大將軍青出定襄郎中令李廣為前將軍太僕公孫賀為左將軍主爵趙食其為右將軍平陽侯曹襄為後將軍擊單于

五

四

太子少傅武彊侯莊青翟為丞相

殺園璜自侵

六

二

四月乙巳皇子閔為齊王旦為燕王胥為廣陵王

元鼎年

二

三

四

太子太傅
高陵侯趙周為丞相

太子太傅
高陵侯趙周為丞相

御史大夫慶

御史大夫慶

立常山憲王子平為真定王商為泗水王六月申河東汾陰得寶鼎

立常山憲王子平為真定王商為泗水王六月申河東汾陰得寶鼎

三月南越相嘉反殺其王及漢使者

九月辛巳御史大夫伏波將軍出桂陽主爵楊僕為樓船將軍出豫章皆破南越

故龍領侯韓說為橫海將軍出會稽樓船將軍揚僕出豫章中尉王温舒出會稽皆破東越

六

十二月東越反

二

故龍領侯韓說為橫海將軍出會稽樓船將軍揚僕出豫章中尉王温舒出會稽皆破東越

元封年

二

三

御史大夫寬

四

秋樓船將軍楊僕左將軍荀彘出遼東擊朝鮮

二	太初元	六	五	四	三
	改曆以正 月為歲首				
	李龜申 封葛繹侯				
十	二月丁卯 太僕公孫 賀為丞相	九	八	七	六

三	二	天漢元	四	三
		年		
六	五	四	三	二
御史大夫周		御史大夫卿		御史大 夫延廣

二	元鳳元年	六	五	四
士	十	九	八	七
	九月庚午光祿勳張安世為右將軍		三月癸酉衛尉王莽為左將軍騎都尉上官安為車騎將軍	
	御史大夫訢			

三	二	孝昭元年 始元年	二	後元年
六	五	四	三	二
		日 九		
			二月己巳光祿大夫霍光為大將軍博陸侯都尉金日磾為車騎將軍秭侯太僕安陽侯上官桀為大將軍	

三	二	元康元年	四	三
				立太子 中山目五
五	四	三	二	六月壬辰 御史大夫 魏相高平 侯相封高平
			御史大夫 魏相高平 侯相封高平	七月安世 爲大司馬 衛將軍禹 爲大司馬
				御史大夫 夫那吉

二	地節元年	四	三
		二月乙卯 立霍后	三月 戊子 崩皇后
四	三	二	六月甲辰 長信 少府 韋賢 爲丞 相封 侯扶陽
將軍 光重 卒 三月 庚午	二月丁卯 時中郎 將霍禹爲 右將軍		印將國殺 比胡順明 田 將軍充 日靈 田 侯
			御史大夫 夫魏相

甘露 元年	四	三	二	五鳳 元年	四
		辛 丑	辛 丑		
三	二	三	四	三	二
延壽 二年		三月壬申御 史大夫黃霸 為丞相封建 成侯	辛 丑	四月戊戌御史 大夫邴吉為丞 相封博陽侯	
			五月延 壽為大 司馬車 騎將軍		
		御史大夫延年	御史大夫霸		

三	二	神爵 元年	四
辛 丑	主郊雍五 時祓桐出 寶璧玉器	上郊甘泉 太時汾陰 后土	
八	七	六	
四月戊戌御史 大夫邴吉為丞 相封博陽侯		延壽為強弩將 軍後將軍充國 擊光酒泉太守 辛武賢為破羌 將軍韓曾為大 司馬車騎將軍	
御史大 夫望之			

二	三	四	黃龍元 年元	孝元 初元 元年
救姝死賜 高年及鰥 寡孤獨帛 女子牛酒	遂驪丑 [口]百二			
四	七月丁巳御史 大夫于定國為 丞相封西平侯	二	三	四
			樂陵侯史子 長為大司馬 車騎將軍太 子太傅蕭望 之為前將軍	
御史大 夫定國	太僕陳萬年 為御史大夫			

五	四	三	二	建昭元 年元
		亥 成 甲 辰 六月		
三	二	七月癸 亥御史 大夫匡 衡為丞 相封樂 安侯	六	五
			光祿勳匡衡 為御史大夫	
		衛尉繁延壽 為御史大夫		

竟寧元年

孝成元年
建元

二

三

四

五

六

七

六月巳
未衛尉
楊平侯
王鳳為
大司馬
大將軍

卒

三月丙寅
大子少傅
張譚為御
史大夫

丑
衡免

十二月二十

十月右將
軍樂昌侯
王商為光
祿大夫右
將軍執金
吾弋陽侯
任秋為
右將軍

免

延尉尹
忠為御
史大夫

二

三

四

五

五

六

七

八

九

十二月執金
吾馮奉世為
右將軍

二月丁巳平
恩侯許嘉為
左將軍

中少府貢禹
為御史大夫
十二月丁未
張信少府辭
廣德為御史
大夫

九月衛尉
尉平昌
侯王接
為大司
馬車騎
將軍

七月太子太
傅韋玄成為
御史大夫

免
定戊十
國更月

免
子七
就長月

免
廣二
御史大夫

永光元年

五	四	三	二
			三月壬戌 朔日食
四	三	二	二月丁酉 御史大夫 韋玄成為 丞相封扶 陽侯丞相 賢子
			七月太常任 千秋為奮武 將軍擊西羌 雲中太守韓 次君為建威 將軍擊羌後 不行
			二月丁酉右 扶風鄭弘為 御史大夫

四	三	二	河平元	四
四	三	二	三月甲申 右將軍樂 昌侯王商 為右丞相	
			任千秋 為右將軍 軍長樂 衛尉史 丹為右 將軍	少府張 忠為御 史大夫
四	三	二	六月丙午 諸 大散騎光祿 大夫張禹為 丞相	
			十月辛卯史 丹為左將軍 太僕平安侯 王章為右將 軍	

陽朔元年

二

二

六月太僕

王章為御

史大夫

九月甲子御

史大夫王章

為車騎將軍

十月乙卯光

祿勳于永為

御史大夫

三

三

卒 戊

壬月 閏

侯祿勳右月
卒 哀平軍乙
卒 哀平軍乙
卒 哀平軍乙

四

鴻嘉元年

卒 庚

四月 庚

辰 辭宣

目三 為丞相

漢興以來將相名臣年表第十

禮書第一

太史公曰洋洋美德乎宰制萬物使羣衆宣人力也哉余至大
行禮官觀三代損益乃知緣人情而制禮依人性而作儀其所由
來尚矣人道經緯萬端規矩無所不貫誘進以仁義求紳以刑罰
故德厚者位尊祿重者禮榮所以總一海內而整齊萬民也人體
安焉乘舟之命則總斷以察其飾... 日好五色為之
輔敝文章以表其能... 之調諧八音以蕩其心口甘五
... 為之庶幾... 致其美... 情好

卑貴賤之序下及黎庶車輿衣服宮室飲食嫁娶喪祭之分事有
宜適物有節文仲尼曰禘自既灌而往者吾不欲觀之矣孔安國曰禘祫之禮

為序昭穆也故毀廟之主及羣廟之主皆合食於太祖灌者酌鬱鬯灌於太祖以降神也既灌之後列尊卑序昭穆而魯逆祀躋僖公亂昭穆故不欲觀之周衰禮廢樂

壞大小相踰管仲之家兼備三歸包氏曰三歸娶二姓女也婦人謂嫁曰歸循法守正者見侮

於世奢溢僭差者謂之顯榮自子夏門人之高弟也猶云出見紛

華盛麗而說入聞夫子之道而樂二者心戰未能自決而況中庸

以下漸漬於失教被服於成俗乎孔子曰必也正名於衛所居不

合論語曰子路曰衛君待子而為政子將奚先子曰必也正名乎馬融曰正百事之名仲尼沒後受業之徒沈湮而不舉

或適齊楚或入河海豈不痛哉至秦有天下悉內六國禮儀采擇

其善雖不合聖制其尊君抑臣朝廷濟濟依古以來至於高祖光

有四海叔孫通頗有所增益減損大抵皆襲秦故應劭曰抵至也自天

子稱號下至佐僚及宮室官名少所變改孝文即位有司議欲定

儀禮孝文好道家之學以為繁禮飾貌無益於治躬化謂何耳故

罷去之孝景時御史大夫鼂錯明於世務刑名數于諫孝景曰諸

侯藩輔臣子一例古今之制也今大國專治異政不稟京師恐不

可傳後孝景用其計而六國畔逆以錯首名天子誅錯以解難事

在袁盎語中是後官者養交安祿而已莫敢復議今上即位招致

儒術之士令共定儀十餘年不就或言古者太平萬民和喜瑞應

辨至乃采風俗定制作上聞之制詔御史曰蓋受命而王各有

由興殊路而同歸謂因民而作追俗為制也議者咸稱太古

何望漢亦一家之事典法不傳謂子孫何化隆者闕博治漢

狹可不勉與乃以太初之元改正朔應劭曰初用夏正以正月為歲首改年為太初易服色

山定宗廟百官之儀以為典常垂之於後云禮由人起人生

欲而不得則不能無忿忿而無度量則爭爭則亂先王惡其

制禮義以養人之欲，給人之求，使欲不窮於物，物不屈於欲，一也。相待而長，是禮之所起也。故禮者養也。稻粱五味，所以養口也。椒蘭芬苾，所以養鼻也。鐘鼓管絃，所以養耳也。刻鏤文章，所以養目也。疏房牀第，所以養體也。服虔曰：簪謂之策。故禮者養也。君子既得其養，又好其辨也。所謂辨者，貴賤有等，長少有差，貧富輕重皆有稱也。故天子大路越席，所以養體也。側載臭苾，所以養鼻也。前有錯衡，所以養目也。詩云：約軼錯衡。毛傳云：錯衡，文衡也。和鸞之聲，鄭玄云：和鸞皆鈴也。所以爲車行節也。馬動馬動則鸞鳴，鸞鳴則和應。服虔曰：鸞在轡和在衡。續漢書與服志曰：鸞雀立衡也。步中武象，驟中韶護，所以養耳也。鄭玄曰：武，武王樂也。象，武舞也。韶，舜樂也。護，湯樂也。龍旂九旒，所以養信也。周禮曰：交龍爲旒。寢兕持虎，鮫鞮，徐廣曰：鮫魚皮可以飾服。器音交。鞮者，當馬腋之革。音呼兒反。彌龍，徐廣曰：乘輿車。金薄，參龍爲交。鞮者，當馬腋之革。音呼兒反。彌龍，所以養威也。故大路之馬，必信至教順，然後乘之。所以養安也。孰知夫士出死要節，之所以養生也。孰知夫輕費用之，所以養財也。孰知夫恭敬辭讓

之所以養安也。孰知夫禮義文理之，所以養情也。人苟生之爲見，若者必死，苟利之爲見，若者必害，怠惰之爲安，若者必危，情勝之爲安，若者必滅。故聖人一之於禮義，則兩得之矣。一之於情性，則兩失之矣。故儒者將使人兩得之者也，墨者將使人兩失之者也。是儒墨之分，治辨之極也。彊固之本也，威行之道也，功名之總也。王公由之，所以一天下；臣諸侯也，弗由之，所以捐社稷也。故堅革利兵，不足以爲勝，高城深池，不足以爲固，嚴令繁刑，不足以爲威。由其道則行，不由其道則廢。楚人鮫革犀兕，所以爲甲，堅如金石，宛之鉅鐵。徐廣曰：大剛曰鉅。施鑽如蓬蠹，輕利剽遯，卒如燁風，然而兵殆於垂涉，唐昧死焉。許慎曰：垂涉地名也。莊躄起，楚分而爲四，參是豈無堅革利兵哉。其所以統之者，非其道故也。汝穎以爲險，江漢以爲池，阻之以鄧林，緣之以方城。山海經曰：夸父與日逐走，日入渴欲得飲，飲於渭河，不足，北飲大澤，未至道渴而死，棄其杖化爲鄧林。謂鄧林後遂爲林名。然而

秦師至鄢郢舉若振槁是豈無固塞險阻哉其所以統之者非其道故也紂剖比干囚箕子為炮烙刑殺無辜時臣下慄然莫必其命然而周師至而令不行乎下不能用其民是豈令不嚴刑不峻哉其所以統之者非其道故也古者之兵戈矛弓矢而已然而敵國不待試而誅徐廣曰試一作誠也城郭不集溝池不掘固塞不樹幾變不張然而國晏然不畏外而固者無他故焉明道而均分之時使而誠愛之則下應之如景響有不由命者然後俟之以刑則民知臯矣故刑一人而天下服臯人不尤其上知臯之在已也是故刑罰省而威行如流無他故焉由其道故也故由其道則行不由其道則廢古者帝堯之治天下也蓋殺一人刑二人而天下治傳曰威厲而不試刑錯而不用天地者生之本也先祖者類之本也君師者治之本也無天地惡生無先祖惡出無君師惡治三者偏亡則無

安人故禮上事天下事地尊先祖而隆君師是禮之三本也故王

者天太祖毛詩敘曰文武之功起於后稷故推以配天焉諸侯不敢懷大夫士有常宗禮記曰別子為

世不遷者謂別子之後也所以辨貴賤貴賤治得之本也郊疇乎天子社至乎諸侯

函音含及士大夫所以辨尊者事尊卑者事卑宜鉅者鉅宜小者小故

有天下者事七世有一國者事五世有五乘之地者事三世鄭玄曰古者方

十里其中六十四井出兵車一乘此兵法之賦有三乘之地者事二世穀梁傳曰天子至於士皆有廟天子七

祖禮記曰庶人祭於有特牲而食者不得立宗廟禮記曰庶人祭於所以辨積厚者流澤廣積

薄者流澤狹也大饗上玄尊俎上腥魚鄭玄曰大饗於祭先王以腥魚為俎實不臠孰之也先大羹

貴食飲之本也大饗上玄尊而用薄酒食先黍稷而飯稻粱祭齊

先大羹鄭玄曰齊至商而飽庶羞貴本而親用也貴本之謂文親用之謂理

兩者合而成文以歸太一是謂大隆故尊之上玄尊也俎之上腥

魚也豆之上大羹一也利爵弗啐也鄭玄曰啐入口也成事俎弗嘗也三宥

之弗食也。大昏之未廢齊也。大廟之未內尸也。始絕之末小斂一

也。大路之素幃也。禮記曰乘素車貴其質也。鄭玄曰素車殷輅也。郊之麻冕。周禮曰王祀昊天上帝服大裘而冕。論語曰麻冕禮也。孔安國曰冕緇布冠古者積麻三十升布以為之。喪服之先散麻一也。儀禮士喪禮曰始死主人散帶垂之三尺。禮記曰大功以上散帶也。三年哭

之不反也。禮記曰斬衰之哭若往而不反。清廟之歌。鄭玄曰清廟謂作樂歌清廟。一倡而三歎。鄭玄曰倡發歌句者三歎三人

從。縣一鐘尚拊膈。徐廣曰拊膈作搏膈。朱絃而通越一也。凡禮始乎脫成乎文終乎

稅。徐廣曰一作悅。故至備情文俱盡。徐廣曰古情字或假借作請諸子中多有此比。其次情文代勝其下復

情以歸太一天地以合日月以明四時以序星辰以行江河以流

萬物以昌好惡以節喜怒以當以為下則順以為上則明

太史公曰至矣哉立隆以為極而天下莫之能益損也本末相順

終始相應至文有以辨至察有以說天下從之者治不從者亂從

之者安不從者危小人不能則也禮之貌誠深矣堅白同異之察

入焉而弱其貌誠大矣擅作典制褊陋之說入焉而望其貌誠高

矣暴慢恣睢輕俗以為高之屬入焉而墜故繩誠陳。鄭玄曰誠猶審也。陳設也謂彈畫也。

則不可欺以曲直衡誠縣。鄭玄曰衡稱也縣謂鍾也。則不可欺以輕重規矩誠錯

則不可欺以方員君子審禮則不可欺以詐偽故繩者直之至也

衡者平之至也規矩者方員之至也禮者人道之極也然而不法

禮者不足禮謂之無方之民。鄭玄曰方猶道也。法禮足禮謂之有方之士禮

之中能思索謂之能慮能慮勿易謂之能固能慮能固加好之焉

聖矣天者高之極也地者下之極也日月者明之極也無窮者廣

大之極也聖人者道之極也以財物為用以貴賤為文以多少為

異以隆殺為要文貌繁情欲省禮之隆也文貌省情欲繁禮之殺

也文貌情用相為內外表裏竝行而雜禮之中流也君子上致其

隆下盡其殺而中處其中步驟馳騁廣驚不外是以君子之性守

宮庭也人域是域士君子也外是民也於是中焉房皇周浹曲直

得其次序聖人也故厚者禮之積也大者禮之廣也高者禮之隆也明者禮之盡也

史記二十四

樂書第二

太史公曰余每讀虞書至於君臣相敕維是幾安而股肱不良萬事墮壞未嘗不流涕也成王作頌推已懲艾悲彼家難可不謂戰戰恐懼善守善終哉君子不爲約則修德滿則棄禮佚能思初安能維始沐浴膏澤而歌詠勤苦非大德誰能如斯傳曰治定功成禮樂乃興海內人道益深其德益至所樂者益異滿而不損則溢盈而不持則傾凡作樂者所以節樂君子以謙退爲禮以損減爲樂樂其如此也以爲州異國殊情習不同故博采風俗協比聲律以補短移化助流政教天子躬於明堂臨觀而萬民咸蕩滌邪穢斟酌飽滿以飾厥性故云雅頌之音理而民正噪噉之聲興而士奮鄭衛之曲動而心淫及其調和諧合鳥獸盡感而況懷五常含

好惡自然之勢也。治道虧缺而鄭音興起，封君世辟名顯鄰州，爭以相高，自仲尼不能與齊優，遂容於魯。雖退正樂以誘世，作五章以刺時，猶莫之化。陵遲以至六國，流沔沈佚，遂往不返。卒於喪身滅宗，并國於秦。秦二世尤以為娛，丞相李斯進諫曰：「放棄詩書，極意聲色，祖伊所以懼也，輕積細過，恣心長夜，紂所以亡也。」趙高曰：「五帝三王樂各殊名，示不相襲，朝廷下至人民，得以接歡喜合殷勤，非此和說不通，解澤不流，亦各一世之化，度時之樂，何必華山之騾耳而後行遠乎？」二世然之。高祖過沛，詩三侯之章，令小兒歌之高祖崩，令沛得以四時歌儺宗廟。孝惠孝文孝景無所增更，於樂府習常隸舊而已。至今上即位，作十九章，令侍中李延年次序其聲，拜為協律都尉，通一經之士不能獨知其辭，皆集會五經家相與共講習讀之，乃能通知其意。多爾雅之文，漢家常以正月上

辛祠太一甘泉，以昏時夜祠，到明而終，常有流星經於祠壇上，使

僮男僮女七十人俱歌，春歌青陽，夏歌朱明，瓚曰：爾雅云：春曰青陽，夏曰朱明。秋歌西

皞，韋昭曰：西方少皞也。冬歌玄冥，世多有故，不論又嘗得神馬渥洼水中，李斐曰：南陽新

野有暴利，長當武帝時，遭刑車田燉，燉界人數於此水旁，見羣野馬中有奇異者，與凡馬異，來飲此水，傍利長為土人持勒，鞞於水傍，後馬玩百久之，代土人持勒，鞞收得其馬，獻之，欲神異此馬云。從水中出，蘇林曰：注音塞曲之塞也。復次以為太一之歌，歌曲曰：太一貢兮天馬下，霑赤

汗兮沫流赭，應劭曰：大宛馬汗血，濡濡也。流沫如赭。騁容與兮跼萬里，孟康曰：跼音遊，如淳曰：跼音超踰也。今安匹

次作以為歌，歌詩曰：天馬來兮從西極，經萬里兮歸有德，承靈威

兮降外國，涉流沙兮四夷服，中尉汲黯進曰：凡王者作樂，上以承

祖宗，下以化兆民，今陛下得馬，詩以為歌，協於宗廟，先帝百姓豈

能知其音邪？上默然不說，丞相公孫弘曰：黯誹謗聖制，當族。凡音

之起，由人心生也，人心之動物，使之然也，感於物而動，故形於聲

鄭玄曰宮商角徵羽雜比曰音單出曰聲形猶見也王肅曰物事也謂哀樂喜怒和敬之事感入而動凡於聲聲相應故生變鄭玄曰樂之器彈其宮則衆宮應然而不足樂是以變鄭玄曰方謂之音猶文章成方謂之音鄭玄曰方比音而樂之及于戚羽施謂之樂也鄭玄曰干楯也戚斧也武舞所執也樂也音之所由生也其本在人心感

於物也是故其哀心感者其聲噍以殺鄭玄曰噍蹙也其樂心感者其聲嘽以緩鄭玄曰嘽寬綽之貌其喜心感者其聲發以散鄭玄曰發揚也其怒心感者其聲麤

以厲其敬心感者其聲直以廉其愛心感者其聲和以柔六者非性也感於物而后動鄭玄曰言人聲在所見非有常是故先王慎所以感之故禮以導

其志樂以和其聲政以壹其行刑以防其姦禮樂刑政其極一也鄭玄曰此其所謂至也凡音者生人心者也情動

於中故形於聲聲成文謂之音是故治世之音安以樂其政和亂世之音怨以怒其政乖徐廣曰一作煩亡國之音哀以思其民困聲音之道

與政通矣鄭玄曰言以八音和否隨政也宮為君王肅曰居中總四方商為臣王肅曰依義斷角為民王肅曰春物

徵為事王肅曰夏物羽為物王肅曰秋物五者不亂則無德滯之音矣鄭玄曰

憂其民怨徵亂則哀其事勤羽亂則危其財匱五者皆亂迭相陵謂之慢如此則國之滅亡無日矣鄭玄曰君臣民事物也其道亂則其音應而亂也鄭衛之音亂

世之音也比於慢矣鄭玄曰比猶同桑間濮上之音鄭玄曰濮水之上地有桑間在濮陽南亡國之音也其政散其民流誣上行私而不可止凡音者生於人心者也樂

者通於倫理者也鄭玄曰倫猶類也理分也是故知聲而不知音者禽獸是也知音而不知樂者衆庶是也唯君子為能知樂鄭玄曰禽獸知此為聲耳不知其宮商之變八音並作克諧曰樂

是故審聲以知音審音以知樂審樂以知政而治道備矣是故不知聲者不可與言音不知音者不可與言樂知樂則幾於禮矣鄭玄曰幾

也禮樂皆得謂之有德德者得也鄭玄曰聽樂而知政之得失則能正君臣民事物之禮是故樂之隆非極音也鄭玄曰隆猶盛也極猶窮也食饗之禮非極味也清廟之瑟鄭玄曰清廟謂作樂歌清廟王肅曰

別民之象也曰志變笑政不和之貌也宮亂則荒鄭玄曰荒猶散其君驕商亂則挻徐廣曰挻今禮作破也其臣壞角亂則

別民之象也曰志變笑政不和之貌也宮亂則荒鄭玄曰荒猶散其君驕商亂則挻徐廣曰挻今禮作破也其臣壞角亂則

於清廟中一倡而三歎有遺音者矣鄭玄曰遺猶餘也王肅曰未盡音之極大饗之禮尚玄酒

而俎腥魚大羹不和有遺味者矣是故先王之制禮樂也非以極

口腹耳目之欲也將以教民平好惡而反人道之正也鄭玄曰教之人

生而靜天之性也感於物而動性之頌也徐廣曰頌音容今禮作欲物至知知然後

好惡形焉王肅曰事至能以智知然後情之好惡見好惡無節於內知誘於外不能反已天

理滅矣王肅曰內無定節智為物所誘於外情從之動而夫其天性夫物之感人無窮而人之好惡無

節則是物至而人化物也鄭玄曰隨物變化人化物也者滅天理而窮人欲

者也鄭玄曰言無所不為於是有悖逆詐偽之心有淫佚作亂之事是故彊者

脅弱眾者暴寡知者詐愚勇者苦怯疾病不養老幼孤寡不得其

所此大亂之道也是故先王制禮樂人為之節鄭玄曰為作法度以遇其欲也王肅曰以人為之節

衰麻哭泣所以節喪紀也鐘鼓干戚所以和安樂也婚姻冠

笄所以別男女也鄭玄曰男二十而射鄉女許嫁而笄射鄉食饗所以正交接也鄭玄曰射鄉大射鄉飲禮

禮節民心樂和民聲政以行之刑以防之禮樂刑政四達而不悖

則王道備矣樂者為同禮者為異鄭玄曰同謂協好惡也異謂別貴賤同則相親異則相

敬樂勝則流王肅曰流遁不能自還禮勝則離王肅曰離析而不親合情飾貌者禮樂之事也

鄭玄曰欲其禮義立則貴賤等矣鄭玄曰等階級樂文同則上下和矣好惡著

則賢不肖別矣刑禁暴爵舉賢則政均矣仁以愛之義以正之如

此則民治行矣樂由中出鄭玄曰和在心禮自外作鄭玄曰敬在貌樂由中出故靜禮

自外作故文鄭玄曰文猶動大樂必易大禮必簡鄭玄曰易簡若於清廟大饗然樂至則無怨禮

至則不爭鄭玄曰至猶達也行也揖讓而治天下者禮樂之謂也暴民不作諸侯

賓服兵革不試鄭玄曰賓協也試用也五刑不用百姓無患天子不怒如此則樂

達矣合父子之親明長幼之序以敬四海之內天子如此則禮行

矣大樂與天地同和大禮與天地同節鄭玄曰言順天地之氣與其數也和故百物不

失鄭玄曰不節故祀天祭地鄭玄曰成物有功報焉明則有禮樂鄭玄曰教人者也幽則有鬼

神鄭玄曰助天地成物者也易曰知鬼神之情狀然則聖人精氣謂之神賢智之精氣謂之鬼也如此則四海之內合敬同愛

矣禮者殊事合敬者也樂者異文合愛者也禮樂之情同故明王

以相洽也鄭玄曰洽猶因述也殷因於夏周因於殷故事與時立鄭玄曰舉事在其時也王肅曰有其時然後得立其事名與功偕

仰級兆舒疾徐廣曰級今禮作綴駟案鄭玄曰兆其外管城樂之文也簠簋俎豆制度文章禮之

器也升降上下周旋禘襲禮之文也故知禮樂之情者能作識禮

樂之文者能術鄭玄曰述謂訓其義作者之謂聖術者之謂明明聖者術作之

謂也樂者天地之和也禮者天地之序也和故百物皆化序故羣

物皆別鄭玄曰化猶生也別謂形體異樂由天作禮以地制鄭玄曰言法天地過制則亂過作則

暴鄭玄云過猶誤也暴失文武意也明於天地然後能興禮樂也論倫無患樂之情也

恭順禮之制也若夫禮樂之施於金石越於聲音用於宗廟社稷

事於山川鬼神則此所以與民同也王肅曰自天子至民人皆貴禮之敬樂之和以事鬼神先祖也王者功

成作樂治定制禮鄭玄曰功成治定同時耳功主於王業治主於教民其功大者其樂備其治辨者

其禮具徐廣曰辨一作別駟案鄭玄曰辨偏也于戚之儻非備樂也鄭玄曰樂以文德為備若戚池也亨孰而祀

非達禮也鄭玄曰達猶具也至敬不饗味而貴氣臭五帝殊時不相洽樂三王異世不相襲

禮鄭玄曰言其有損益樂極則憂禮粗則偏矣鄭玄曰樂人之所好也當在淫亦禮人之所數害在倦略及夫敦樂而

無憂鄭玄曰敦厚也禮備而不偏者其唯大聖乎天高地下萬物散殊而禮

制行也鄭玄曰禮為異流而不息合同而化而樂興也鄭玄曰樂為同春作夏長仁也

秋斂冬藏義也仁近於樂義近於禮鄭玄曰言樂法陽而生禮法陰而成樂者敦和率神

而從天鄭玄曰故和樂貴同禮者辨宜居鬼而從地鄭玄曰別宜禮尚異也孫炎曰居鬼品處入鬼之志故聖人

作樂以應天作禮以配地禮樂明備天地官矣鄭玄曰各得其事也王肅曰各得其位也天

尊地卑君臣定矣高卑已陳貴賤位矣鄭玄曰高卑謂山澤也位矣尊卑之位象山澤動靜有常

小大殊矣鄭玄曰動靜陰陽用事也小大萬物也大者常在者隨陰陽出入方以類聚物以羣分則性命不

同矣鄭玄曰方謂行蟲物謂萌生者性之言生也命生之長短在天成象在地成形鄭玄曰象光耀形體貌如此則禮者

天地之別也地氣上騰鄭玄曰騰升也天氣下降陰陽相摩天地相蕩鄭玄曰蕩動也

鼓之以雷霆奮之以風雨鄭玄曰奮迅也動之以四時煖之以日月而百物

化興焉鄭玄曰百物化生如此則樂者天地之和也化不時則不生男女無

別則亂登鄭玄曰登成也樂失則亂人此天地之情也及夫禮樂之極乎天而蟠

乎地鄭玄曰極至也蟠猶委也行乎陰陽而通乎鬼神窮高極遠而測深厚鄭玄曰高深厚山川也言禮樂之道上至於天下委於地則其間無所不之

樂著太始而禮居成物王肅曰著明也明太始謂法天也成物謂地也居亦謂法也

著不息者天也著不動者地也鄭玄曰著猶明白也息謂休止也一動一靜者天地之

間也鄭玄曰間謂百物也故聖人曰禮云樂云鄭玄曰言禮樂之法天地也昔者舜作五弦之琴

以歌南風鄭玄曰南風長養之風也言父母之養長已也其辭未聞也王肅曰南風有養民之詩也其辭曰南風之薰兮可以解吾民之慍兮夔始作樂

以賞諸侯鄭玄曰夔欲舜與天下之君共此樂故天子之為樂也以賞諸侯之有德者也

德盛而教尊五穀時孰然後賞之以樂故其治民勞者其舞行級

遠其治民佚者其舞行級短王肅曰遠以象民行之勞近以象民行之逸故觀其舞而知其德

聞其諡而知其行鄭玄曰諡者行之迹泰章章之也鄭玄曰堯樂名言堯德章明咸池備也鄭玄曰黃帝所

作樂名堯增修而用之咸池也池之言施也言德之無不施也王肅曰包容浸潤行化皆然故曰咸池也

韶繼也鄭玄曰舜樂名言能繼堯之德夏大也鄭玄曰禹樂名言禹能大堯舜之德殷周之樂盡也鄭玄曰言盡人事也周禮曰殷曰大護周曰大武天地之道寒暑不時則

疾風雨不節則饑教者民之寒暑也鄭玄曰教謂樂也教不時則傷世事者

民之風雨也事不節則無功然則先王之為樂也以法治也王肅曰作樂所

以法其善則行象德矣王肅曰若行善即臣下之行皆象君之德夫豢豕為酒鄭玄曰豢以穀食豕豕曰豢為作也非以

為禍也而獄訟益煩則酒之流生禍也鄭玄曰小人飲之善酌以致獄訟是故先王因為

酒禮一獻之禮賓主百拜鄭玄曰一獻士飲酒之禮百拜以到多也終日飲酒而不得醉焉

此先王之所以備酒禍也故酒食者所以合歡也樂者所以象德

也禮者所以閉淫也是故先王有大事必有禮以哀之鄭玄曰大事謂死喪有

大福必有禮以樂之哀樂之分皆以禮終樂也者施也禮也者報

也鄭玄曰言樂出而樂樂其所自生鄭玄曰而禮反其所自始樂章德禮

報情反始也孫炎曰作樂者緣民所樂於已之德若舜之民樂其紹堯也周之民樂其伐紂而作韶武也制禮者本已所由得民心殷尚質周尚文是也所謂

大路者天子之輿也龍旂九旒天子之旌也青黑緣者天子之葆

龜也公羊傳曰龜青緣何休曰緣甲也從之以牛羊之羣則所以贈諸侯也

鄭玄曰贈諸侯謂來朝將去送之以禮也樂也者情之不可變者也禮也者理之不可易者也

鄭玄曰理猶事也樂統同禮別異鄭玄曰統同和合也禮樂之說貫乎人情矣窮本

知變樂之情也著誠去偽禮之經也禮樂順天地之誠達神明之

德降興上下之神鄭玄曰降下也與猶出也而凝是精粗之體領父子君臣之節鄭

曰凝猶成也精粗謂萬物大小也領猶理治也是故大人舉禮樂則天地將為紹焉天地欣合陰

陽相得煦嫗覆育萬物鄭玄曰氣曰煦體曰嫗然後草木茂區萌達鄭玄曰區羽

鬲奮角駱生鄭玄曰無鬲曰駱蟄蟲昭蘇鄭玄曰昭曉也凡蟄蟲以發出為曉更息曰蘇羽者嫗伏毛者孕

鬻鄭玄曰孕任也鬻生也胎生者不殯而卵生者不殯鄭玄曰肉收曰殯則樂之道歸

焉耳孫炎曰樂和陰陽故婦此也樂者非謂黃鍾大呂弦歌干揚也鄭玄曰揚越也樂之末節

也故童者舞之布筵席陳樽俎列籩豆以升降為禮者禮之末節

也故有司掌之鄭玄曰言禮樂之本由人君也樂師辨乎聲詩故北面而弦

禮鄭玄曰商祝祝習商禮者商人教以敬於接神故後主人鄭玄曰後尸居後贊禮儀也是故德成而上

藝成而下行成而先事成而後鄭玄曰德三德也是故先王

有上有下有先有後然後可以有制於天下也鄭玄曰言尊卑備乃可制作以為治樂者

聖人之所樂也而可以善民心其感人深其風移俗易故先王著

其教焉鄭玄曰謂立司樂以下使教國子也夫人有血氣心知之性而無哀樂喜怒之常

應感起物而動然後心術形焉鄭玄曰言在所以感之也術所由也形猶見也是故志微焦衰之

音作鄭玄曰志微意細也吳公子札曰其細已甚而民思憂嘽緩慢易繁文簡節之音作鄭玄曰簡節少

也而民康樂粗厲猛起奮末廣賁之音作王肅曰粗厲元厲猛起發揚奮末浸疾賁賁廣大之也而

也易也而民康樂粗厲猛起奮末廣賁之音作王肅曰粗厲元厲猛起發揚奮末浸疾賁賁廣大之也而

民剛毅廉直經正孫炎曰莊誠之音作而民肅敬寬裕肉好

順成和動之音作而民慈愛流辟邪散狄成滌濫之音作王肅曰秋

生氣之和道五常之行鄭玄曰生氣陰陽使之陽而不散陰而不密鄭

剛氣不怒柔氣不懾鄭玄曰懾猶恐懼也四暢交於中而發作於外皆安

其位而不相奪也然後立之學等鄭玄曰等差也各廣其節奏省其文

采鄭玄曰廣增習之也省猶審以繩德厚也鄭玄曰繩猶度也王肅曰類小大之稱

比終始之序鄭玄曰始於以象事行鄭玄曰宮為使親疎貴賤長

幼男女之理皆形見於樂故曰樂觀其深矣土敝則草木不長水

煩則魚鼈不大氣衰則生物不育世亂則禮廢而樂淫是故其聲

哀而不莊樂而不安慢易以犯節流沔以忘本廣則容姦狹則思

欲王肅曰其音廣大則容姦狹則思感滌蕩之氣而滅平和之德是以君子賤之

也凡姦聲感人而逆氣應之逆氣成象鄭玄曰成象謂而淫樂興焉正

聲感人而順氣應之順氣成象而和樂興焉倡和有應回邪曲直

各歸其分而萬物之理以類相動也是故君子反情以和其志鄭

比類以成其行姦聲亂色不流於聰明淫樂廢禮不接於心

術情慢邪辟之氣不設於身體使耳目鼻口心知百體皆由順正

以行其義然後發以聲音文以琴瑟動以干戚飾以羽旄從以簫

管奮至德之光動四氣之和以著萬物之理孫炎曰奮發也至德之光天地

是故清明象天廣大象地終始象四時周旋象風雨王肅曰清明廣

五色成文而不亂八風從律而不姦百度得數而有常鄭

濁代相為經鄭玄曰清為經實至應鍾故樂行而倫清鄭玄曰倫耳目聰明

血氣和平移風易俗天下皆寧故曰樂者樂也君子樂得其道小

人樂得其欲以道制欲則樂而不亂以欲忘道則惑而不樂鄭玄曰道謂仁義也欲謂邪淫也是故君子反情以和其志廣樂以成其教樂行而民鄉方

可以觀德矣鄭玄曰方猶道也德者性之端也樂者德之華也金石絲竹樂

之器也詩言其志也歌詠其聲也舞動其容也三者本乎心然後

樂氣從之是故情深而文明氣盛而化神和順積中而英華發外

唯樂不可以為偽鄭玄曰三者本志也聲也容也言無此本於內則不能為樂耳樂者心之動也聲者樂之

象也文采節奏聲之飾也君子動其本樂其象然後治其飾是故

先鼓以警戒鄭玄曰將奏樂先擊鼓以警戒衆也三步以見方鄭玄曰將舞必先三舉足以見其舞之漸也王肅曰無武樂三步為節者以

見伐道也再始以著往鄭玄曰武舞再更始以明代紂時再往之復亂以飭歸鄭玄曰謂鳴鏡而退明以整歸德也奮疾而

不拔也王肅曰舞雖奮疾而不失節若樹木得疾風而不拔極幽而不隱鄭玄曰極幽謂歌也獨樂其志不厭其

道王肅曰樂能使仁人獨樂其志不厭倦其道也備舉其道不私其欲是以情見而義立樂終而

德尊君子以好善小人以息過故曰生民之道樂為大焉君子曰

禮樂不可以斯須去身致樂以治心鄭玄曰致猶深審也樂山中出故治心也則易直子諒之

心油然而生矣王肅曰易平易直正直子諒愛信也鄭玄曰油新生好貌易直子諒之心生則樂樂則安

安則久久則天天則神天則不言而信神則不怒而威鄭玄曰若善心生則寡於利欲

則莊敬莊敬則嚴威鄭玄曰禮自外作故治身也心中斯須不和不樂而鄙詐之心

入之矣鄭玄曰謂利欲生也外貌斯須不莊不敬而慢易之心入之矣鄭玄曰易輕易也

故樂也者動於內者也禮也者動於外者也樂極和禮極順內和

而外順則民瞻其顏色而弗與爭也望其容貌而民不生易慢焉

德輝動乎內而民莫不承聽理發乎外而民莫不承順鄭玄曰德輝顏色潤澤也理容

貌進止也孫炎曰德輝明惠也理言行也故曰知禮樂之道舉而錯之天下無難矣樂也者動

於內者也禮也者動於外者也故禮主其謙鄭玄曰人所倦也王肅曰自謙損也樂主其

盈鄭玄曰人所權也王肅曰充氣志也禮謙而進以進為文鄭玄曰進者謂自勉強也文猶美也善也王肅曰禮自減損所以進德修業也樂

也

盈而反以反為文鄭玄曰反謂自抑止也王肅曰樂充氣至而反本也禮謙而不進則銷樂盈而不

反則放鄭玄曰放淫於聲樂不能止也故禮有報孫炎曰報謂禮尚往來以勸進之而樂有反孫炎曰禮自減損而以進為報也

曰反謂曲終還更始禮得其報則樂樂得其反則安禮之報樂之反其義一也

鄭玄曰俱起立於中不銷不放夫樂者樂也人情之所不能免也樂必發諸聲音形於

動靜人道也鄭玄曰人道人之所為也聲音動靜性術之變盡於此矣鄭玄曰不可過故人不能無樂樂不能無形鄭玄曰形聲音動靜也形而不為道不能無亂先王惡其

亂故制雅頌之聲以道之使其聲足以樂而不流使其文足以綸

而不息鄭玄曰文篇辭也息銷也使其曲直繁省廉肉節奏鄭玄曰曲直歌之曲折繁省廉肉聲之洪殺也足以感

動人之善心而已矣不使放心邪氣得接焉是先王立樂之方也

鄭玄曰方道也是故樂在宗廟之中君臣上下同聽之則莫不和敬在族長

鄉里之中長幼同聽之則莫不和順在閭門之內父子兄弟同聽

之則莫不和親故樂者審一以定和比物以節節節奏合以成文

鄭玄曰審一審其人聲也此物謂雜金革土絕之屬以戎文五聲八音克諧相應和也所以合和父子君臣附親萬民也是

先王立樂之方也故聽其雅頌之聲志意得廣焉執其干戚習其

俯仰詘伸容貌得莊焉行其綴兆鄭玄曰綴表也要其節奏鄭玄曰要行

列得正焉進退得齊焉故樂者天地之齊中和之紀鄭玄曰紀總要之名人情

之所不能免也夫樂者先王之所以飾喜也軍旅鈇鉞者先王之

所以飾怒也故先王之喜怒皆得其齊矣喜則天下和之怒則暴

亂者畏之先王之道禮樂可謂盛矣魏文侯問於子夏曰吾端冕

而聽古樂鄭玄曰端玄衣也則唯恐臥聽鄭衛之音則不知倦敢問古

樂之如彼何也新樂之如此何也子夏答曰今夫古樂進旅而退

旅鄭玄曰旅猶俱也俱進俱退言其齊一也和正以廣鄭玄曰無弦匏笙簧合守拊鼓鄭玄曰合皆也

乃作也拊者以韋為表裝之以糠也始奏以文止亂以武鄭玄曰文謂武謂金也治亂以相訊疾以雅

孫炎曰整其亂行節之以相赴敵迅疾趨之以雅鄭玄曰相即拊也亦以節樂雅亦樂器名狀如漆笛中有雅君子於是語於是道古修身

及家平均天下此古樂之發也今夫新樂進俯退俯鄭玄曰俯猶曲也言不齊一也姦

聲以淫溺而不止王肅曰姦聲淫使人溺而不能自止及優侏儒王肅曰俳優短人也優雜子女不知

父子鄭玄曰優侏儒也言舞者如鬻儂戲亂男女尊卑也樂終不可以語不可以道古此新樂之發

也今君之所問者樂也所好者音也夫樂之與音相近而不同鄭

曰鏗鎗之類皆為音應律乃為樂文侯曰敢問何如鄭玄曰欲知音樂異意子夏答曰夫古者天地順

而四時當民有德而五穀昌疾疢不作而無祆祥此之謂大當鄭

曰當謂不失其所也然後聖人作為父子君臣以為之紀綱紀綱既正天下大

定天下大定然後正六律和五聲弦歌詩頌此之謂德音德音之

謂樂詩曰莫其德音其德克明克明克類克長克君王此大邦克

順克俾鄭玄曰德正應和曰莫照臨四方曰明勤施無私曰類教誨不倦曰長慶賞刑威曰君慈和偏服曰順俾當為比擇善而從之曰此俾於文王其

德靡悔既受帝祉施於孫子此之謂也鄭玄曰施延也言文王之德皆能如此故受天福延及後世今君

之所好者其溺音與鄭玄曰言無文王之德則所好非樂文侯曰敢問溺音者何從出也

子夏答曰鄭音好濫淫志鄭玄曰濫濫竊效聲也宋音燕女溺志王肅曰燕飲悅衛音趣

數煩志孫炎曰趣數音促速而數變也鄭玄曰煩勞也齊音騫辟驕志四者皆淫於色而害於德

是以祭祀不用也鄭玄曰言四國出此溺音詩曰肅雍和鳴先祖是聽夫肅肅敬也

雍雍和也夫敬以和何事不行鄭玄曰古者樂敬且和故無事而不用溺音無所施為人君者謹其

所好惡而已矣君好之則臣為之上行之則民從之詩曰誘民孔

易此之謂也鄭玄曰誘進也孔其也言民從君之所好惡進之於善無難也然後聖人作為鞀鼓柷楬壎篪

戚旄狄以舞之此所以祭先王之廟也所以獻醕醑酢也所以官

序貴賤各得其宜也鄭玄曰官序貴賤謂尊卑樂器列數有差此所以示後世有尊卑長幼

序也鐘聲鏗鏗以立號鄭玄曰號令所以警眾也王肅曰鐘聲高故以之立號也號以立橫鄭玄曰橫充也謂氣作充滿橫

以立武君子聽鐘聲則思武臣石聲磬王肅曰磬果勁磬以立別鄭玄曰謂分別於節義別

以致死君子聽磬聲則思死封疆之臣絲聲哀哀以立廉鄭玄曰廉廉廉隅廉

廉

以立志君子聽琴瑟之聲則思志義之臣竹聲濫王肅曰濫會諸音濫以立

會會以聚衆君子聽竽笙簫管之聲則思音聚之臣鼓聲之聲謹

謹以立動動以進衆君子聽鼓聲之聲則思將帥之臣鄭玄曰聞謹則人意動作也

君子之聽音非聽其鏗鎗而已也彼亦有所合之也鄭玄曰以賓牟

賈侍坐於孔子孔子與之言及樂曰夫武之備戒之已久何也鄭玄曰

武謂周武也備答曰病不得其衆也鄭玄曰病猶憂也以不永歎之淫液之

何也鄭玄曰永歎淫答曰恐不逮事也鄭玄曰逮及發揚蹈厲之已蚤何也

王肅曰厲疾也備戒雖答曰及時事也鄭玄曰時至武事當施也武坐致右憲左

何也王肅曰右膝至答曰非武坐也鄭玄曰言武聲淫及商何也王肅曰聲

答曰非武音也王肅曰言武王不獲已子曰若非武音則何音也答曰有

司失其傳也鄭玄曰有司典如非有司失其傳則武王之志荒矣鄭玄曰

子曰唯丘之聞諸萇弘亦若吾子之言是也鄭玄曰長宿

牟賈起免席而請曰夫武之備戒之已久則既聞命矣孫炎曰聞敢

問遲之遲而又久何也鄭玄曰遲之遲子曰居吾語女鄭玄曰居夫樂者

象成者也王肅曰象成摠干而立王肅曰摠持干武王之事也發揚蹈厲

太公之志也王肅曰志武亂皆坐周召之治也王肅曰武亂武之治也且夫

武始而北出鄭玄曰始秦象再成而滅商鄭玄曰成猶秦也三成而南王肅曰

四成而南國是疆王肅曰有南五成而分陝周公左右召公右王肅曰分陝

六成復綴以崇天子鄭玄曰六秦象兵還振旅也復綴夾振之而四伐盛振

威於中國也王肅曰振威武也四伐者伐四方分夾而進徐廣曰事蚤濟也王

久立於綴以待諸侯之至也鄭玄曰象武王且夫女獨未聞

牧野之語乎鄭玄曰欲語以武王克殷及商鄭玄曰反當為未及下車而封

黃帝之後於蓟封帝堯之後於祝封帝舜之後於陳下車而封夏

后氏之後於杞封殷之後於宋封王子比干之墓鄭玄曰積土為封封

比干之墓崇賢也

釋箕子之囚使之行商容而復其位徐廣曰周本紀曰命召公釋箕子之囚又曰表商容之闕庶民弛政

庶士倍祿鄭玄曰弛政去紂時苛役倍祿復其紂時薄者濟河而西馬散華山之陽鄭玄曰散猶放而弗復

乘牛散桃林之野徐廣曰在弘農縣今曰桃丘而不復服車甲徐廣曰音輅而藏之府庫

而弗復用倒載干戈苞之以虎皮鄭玄曰苞干戈以虎皮明能以武服兵也將率之士使為諸

侯名之曰建橐王肅曰所以能橐弓矢而不用者將率之士力也故建以為諸侯謂之建橐也然後天下知武王之不

復用兵也散軍而郊射鄭玄曰郊射為射宮於郊也王肅曰郊有學宮可以習禮也左射狸首右射騶虞

鄭玄曰左東學右西學也狸首騶虞所歌為節也而貫革之射息也鄭玄曰貫革射穿甲革也裨冕摯笏鄭玄曰裨

而冠冕也裨衣裳之屬也摯插也而虎賁之士稅劔也祀乎明堂鄭玄曰文王之廟為明堂而民知孝朝

觀然後諸侯知所以臣耕藉鄭玄曰耕藉藉田也然後諸侯知所以敬五者天

下之大教也食三老五更於大學鄭玄曰老更互言之耳皆老人更知三德五事者也周名大學曰東膠天子袒

而割牲執醬而饋執爵而酌冕而摠干鄭玄曰冕而摠干在舞位所以教諸侯之悌

也若此則周道四達禮樂交通則夫武之遲久不亦宜乎鄭玄曰言武遲久為

禮也子貢見師乙而問焉鄭玄曰師樂官也乙名也曰賜聞聲歌各有宜也鄭玄曰氣順性如

賜者宜何歌也師乙曰乙賤工也鄭玄曰樂人稱工也何足以問所宜請誦其所聞而吾子自執焉鄭玄曰執猶處也寬而靜柔而正者宜歌頌廣大而靜

疏達而信者宜歌大雅恭儉而好禮者宜歌小雅正直清廉而謙

者宜歌風肆直而慈愛者鄭玄曰肆正也宜歌商溫良而能斷者宜歌齊夫

歌者直已而陳德鄭玄曰各因其德歌所宜動已而天地應焉四時和焉星辰理焉

萬物育焉鄭玄曰育生也故商者五帝之遺聲也商人志之故謂之商齊者

三代之遺聲也齊人志之故謂之齊明乎商之詩者臨事而屢斷

鄭玄曰以其溫良而能斷也臨事而屢斷勇也

見利而讓義也有勇有義非歌孰能係此故歌者上如抗下如隊

曲如折止如橐木居中鉤累累乎殷如貫珠鄭玄曰言歌聲之者動人心之審而

有此故歌之為言也長言之也鄭玄曰長言引其聲說之故言之言之不足故長

言

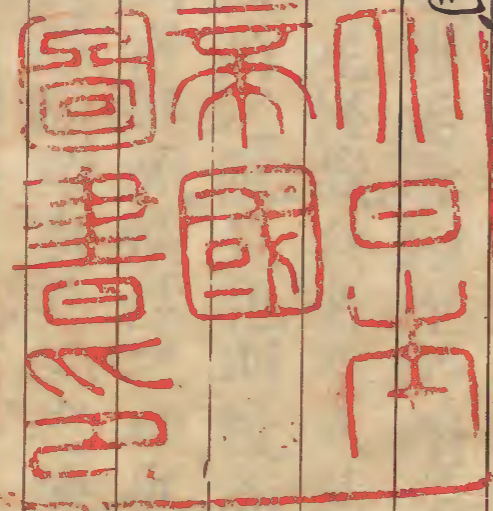
言之長言之不足故嗟歎之嗟歎之不足故不知手之舞之足之
蹈之鄭玄曰手舞足蹈歎之至子貢問樂凡音由於人心天之與人
有以相通如景之象形響之應聲故爲善者天報之以福爲惡者
天與之以殃其自然者也故舜彈五弦之琴歌南風之詩而天下
治紂爲朝歌北鄙之音身死國亡舜之道何弘也紂之道何隘也
夫南風之詩者生長之音也舜樂好之樂與天地同意得萬國之
驩心故天下治也夫朝歌者不時也北者敗也鄙者陋也紂樂好
之與萬國殊心諸侯不附百姓不親天下畔之故身死國亡而衛
靈公之時將之晉至於濮水之上舍夜半時聞鼓琴聲問左右皆
對曰不聞乃召師涓曰吾聞鼓琴音問左右皆不聞其狀似鬼神
爲我聽而寫之師涓曰諾因端坐援琴聽而寫之明日曰臣得之
矣然未習也請宿習之靈公曰可因復宿明日報曰習矣即去之晉
見晉平公平

公置酒於施惠之臺酒酣靈公曰今者來聞新聲請奏之平公曰
可即令師涓坐師曠旁援琴鼓之未終師曠撫而止之曰此亡國
之聲也不可遂平公曰何道出師曠曰師延所作也與紂爲靡靡
之樂武王伐紂師延東走自投濮水之中故聞此聲必於濮水之
上先聞此聲者國削平公曰寡人所好者音也願遂聞之師涓鼓
而終之平公曰音無此最悲乎師曠曰有平公曰可得聞乎師曠
曰君德義薄不可以聽之平公曰寡人所好者音也願聞之師曠
不得已援琴而鼓之一奏之有玄鶴二八集乎廊門再奏之延頸
而鳴舒翼而舞平公大喜起而爲師曠壽反坐問曰音無此最悲
乎師曠曰有昔者黃帝以大合鬼神今君德義薄不足以聽之聽
之將敗平公曰寡人老矣所好者音也願遂聞之師曠不得已援
琴而鼓之一奏之有白雲從西北起再奏之大風至而雨隨之飛

廊瓦左右皆奔走平公恐懼伏於廊屋之間晉國大旱赤地三年聽者或吉或凶夫樂不可妄興也

太史公曰夫上古明王舉樂者非以娛心自樂快意恣欲將欲爲治也正教者皆始於音音正而行正故音樂者所以動盪血脉流通精神而和正心也故宮動脾而和正聖商動肺而和正義角動肝而和正仁徵動心而和正禮羽動腎而和正智故樂所以內輔正心而外異貴賤也上以事宗廟下以變化黎庶也琴長八尺一寸正度也弦大者爲宮而居中央君也商張右傍其餘大小相次不失其次序則君臣之位正矣故聞宮音使人溫舒而廣大聞商音使人方正而好義聞角音使人惻隱而愛人聞徵音使人樂善而好施聞羽音使人整齊而好禮夫禮由外入樂自內出故君子不可須臾離禮須臾離禮則暴慢之行窮外不可須臾離樂須臾

離樂則姦邪之行窮內故樂音者君子之所養義也夫古者天子諸侯聽鐘磬未嘗離於庭卿大夫聽琴瑟之音未嘗離於前所以養行義而防淫佚也夫淫佚生於無禮故聖王使人耳聞雅頌之音目視威儀之禮足行恭敬之容口言仁義之道故君子終日言而邪辟無由入也



史記二十五

律書第三

王者制事立法物度軌則壹稟於六律六律為萬事根本焉其於
 兵械尤所重故云望敵知吉凶聞聲効勝負百王不易之道也武
 王伐紂吹律聽聲推孟春以至於季冬殺氣相并而音尚宮同聲
 相從物之自然何足怪哉兵者聖人所以討彊暴平亂世夷險阻
 救危殆自含血戴角之獸見犯則校而況於人懷好惡喜怒之氣
 喜則愛心生怒則毒螫加情性之理也昔黃帝有涿鹿之戰以定
 火災文穎曰神農子孫暴虐黃帝伐之故以定火災顓頊有共工之陳以平水害文穎曰共工主水官也少昊氏衰秉政作虐故
顓頊伐之本主水官因爲水行也成湯有南巢之伐以殄夏亂遘興遘廢勝者用事所
 受於天也自是之後名士迭興晉用咎犯而齊用王子吳用孫武
 申明軍約賞罰必信卒伯諸侯兼列邦土雖不及三代之誥誓然

西川中鳳樓氏書

身寵君尊當世顯揚可不謂榮焉豈與世儒闇於大較不權輕重
猥云德化不當用兵大至窘辱失守小乃侵犯削弱遂執不移等
哉故教答不可廢於家刑罰不可捐於國誅伐不可偃於天下用
之有巧拙行之有逆順耳夏桀殷紂手搏豺狼足追四馬勇非微
也百戰克勝諸侯懾服權非輕也秦二世宿軍無用之地連兵於
邊陲力非弱也結怨匈奴結禍於越勢非寡也及其威盡勢極閭
巷之人爲敵國咎生窮武之不知足甘得之心不息也高祖有天
下三邊外畔大國之王雖稱蕃輔臣節未盡會高祖厭苦軍事亦
有蕭張之謀故偃武一休息羈縻不備歷至孝文卽位將軍陳武
等議曰南越朝鮮自全秦時內屬爲臣子後且擁兵阻阨音厄選音
克需音而惠無百姓恩澤加海內宜及士民樂用征討逆黨以一封疆孝文

曰朕能任衣冠念不到此會呂氏之亂功臣宗室共不羞恥誤居
正位常戰戰慄慄恐事之不終且兵凶器雖克所願動亦耗病謂
百姓遠方何又先帝知勞民不可煩故不以爲意朕豈自謂能今
匈奴內侵軍吏無功邊民父子荷兵日久朕常爲動心傷痛無日
忘之今未能消距願且堅邊設候結和通使休寧北陲爲功多矣
且無議軍故百姓無內外之繇得息肩於田畝天下殷富粟至十
餘錢鳴雞吠狗煙火萬里可謂和樂者乎

太史公曰文帝時會天下新去湯火人民樂業因其欲然能不擾
亂故百姓遂安自年六七十翁亦未嘗至市井游敖嬉戲如小兒
狀孔子所稱有德君子者邪書曰七正二十八舍律曆天所以
通五行八正之氣天所以成孰萬物也舍者日月所舍舍者舒氣
也不周風居西北主殺生東壁居不周風東主辟生氣而東之至

於營室營室者主營胎徐廣曰一作金陽氣而產之東至於危危境也言陽氣之危境故曰危十月也律中應鍾應鍾者陽氣之應不用事也其於十二子為亥亥者該也言陽氣藏於下故該也廣莫風居北方廣莫者言陽氣在下陰莫陽廣大也故曰廣莫東至於虛虛者能實能虛言陽氣冬則宛藏於虛日冬至則一陰下藏一陽上舒故曰虛東至於須女言萬物變動其所陰陽氣未相離尚相如胥也故曰須女十一月也律中黃鍾黃鍾者言陽氣踵黃泉而出也其於十二子為子子者滋也滋者言萬物滋於下也其於十母為壬癸壬之為言任也言陽氣任養萬物於下也癸之為言揆也言萬物可揆度故曰癸東至牽牛牽牛者言陽氣牽引萬物出之也牛者冒也言地雖凍能冒而生也牛者耕殖種萬物也東至於建星建星者建諸生也十二月也律中大呂大呂者徐廣曰此中闕不說大呂其於十

二子為丑丑者紐也言陽氣在上未條萬物厄紐未敢出條風居東北主出萬物條之言條治萬物而出之故曰條風南至於箕箕者言萬物根棋徐廣曰一作橫也故曰箕正月也律中泰族泰族者言萬物族生也故曰泰族其於十二子為寅寅言萬物始生蟻然也故曰寅南至於尾言萬物始生如尾也南至於心言萬物始生有華心也徐廣曰一作莖南至於房房者言萬物門戶也至於門則出矣明庶風居東方明庶者明眾物盡出也二月也律中夾鍾夾鍾者言陰陽相夾廁也其於十二子為卯卯之為言茂也言萬物茂也其於十母為甲乙甲者言萬物剖符音孚甲而出也乙者言萬物生軋軋也南至於氏氏者言萬物皆至也南至於亢亢者言萬物亢見也南至於角角者言萬物皆有枝格如角也三月也律中姑洗姑洗者言萬物洗生其於十二子為辰辰者言萬物之娠音之也清明風居東南

維主風吹萬物而西之軫軫者言萬物益大而軫軫然西至於翼
翼者言萬物皆有羽翼也四月也律中仲呂仲呂者言萬物盡旅
而西行也其於十二子為巳巳者言陽氣之巳盡也西至於七星
七星者陽數成於七故曰七星西至於張張者言萬物皆張也西
至於注注者言萬物之始衰陽氣下注故曰注五月也律中蕤賓
蕤賓者言陰氣幼少故曰蕤痿陽不用事故曰賓景風居南方景
者言陽氣道竟故曰景風其於十二子為午午者陰陽交故曰午
其於十母為丙丁丙者言陽道著明故曰丙丁者言萬物之丁壯
也故曰丁西至於弧弧者言萬物之吳落徐廣曰且就死也西至於
狼狼者言萬物可度量斷萬物故曰狼涼風居西南維主地地者
沈奪萬物氣也六月也律中林鍾林鍾者言萬物就死氣林林然
其於十二子為未未者言萬物皆成有滋味也北至於罰罰者言

萬物氣奪可伐也北至於參參者言萬物可參也故曰參七月也
律中夷則夷則言陰徐廣曰一作陽氣之賊徐廣曰一作則萬物也其於十二子為申
申者言陰用事申賊萬物徐廣曰一作則故曰申北至於濁濁者觸也言萬
物皆觸死也故曰濁北至於留留者言陽氣之稽留也故曰留八
月也律中南呂南呂者言陽氣之旅入藏也其於十二子為酉酉
者萬物之老也故曰酉閭闔風居西方閭者倡也闔者藏也言陽
氣道萬物闔黃泉也其於十母為庚辛庚者言陰氣庚萬物故曰
庚辛者言萬物之辛生故曰辛北至於胃胃者言陽氣就藏皆胃
胃也北至於婁婁者呼萬物且內之也北至於奎徐廣曰一作婁奎者主毒
螫殺萬物也奎而藏之九月也律中無射無射者陰氣盛用事陽
氣無餘也故曰無射其於十二子為戌戌者言萬物盡滅故曰戌
律數

九九八十一以爲宮

三分去一五十四以爲徵

三分益一七十二以爲商

三分去一四十八以爲羽

三分益一六十四以爲角

黃鍾長八寸七分一宮

大呂長七寸五分三分一

太簇長七寸七分二角

夾鍾長六寸一分三分一

姑洗長六寸七分四羽

仲呂長五寸九分三分二徵

蕤賓長五寸六分三分一

林鍾長五寸七分四角

夷則長五寸四分三分二商

南呂長四寸七分八徵

無射長四寸四分三分二

應鍾長四寸二分三分二羽

生鍾分

子一分丑三分二寅九分八卯二十七分十六辰八十一分六十

四巳二百四十三分一百二十八午七百二十九分五百一十二

未二千一百八十七分一千二十四申六千五百六十一分四千

九十六酉一萬九千六百八十三分八千一百九十二戌五萬九

千四十九分三萬二千七百六十八亥十七萬七千一百四十七

分六萬五千五百三十六

生黃鍾

術曰以下生者倍其實三其法以上生者四其實三其法上九商

八羽七角六宮五徵九置一而九三之以爲法實如法得長一寸

凡得九寸命曰黃鍾之宮故曰音始於宮窮於角數始於一終於

十成於三氣始於冬至周而復生神生於無形成於有形然後數

形而成聲故曰神使氣氣就形形理如類有可類或未形而未類

或同形而同類類而可班類而可識聖人知天地識之別故從有

以至未有以得細若氣微若聲然聖人因神而存之雖妙必效情

核其華道者明矣非其聖心以乘聰明孰能在天地之神而成形
之情哉神者物受之而不能知及其去來故聖人畏而欲存之唯
欲存之神之亦存其欲存之者故莫貴焉

太史公曰故旋璣玉衡以齊七政即天地二十八宿十母十二子
鍾律調自上古建律運歷造日度可據而度也合符節通道德即
從斯之謂也

史記二十六

曆書第四

昔自在古歷建正作於孟春於時冰泮發蟄百草奮興秬鳩先淥

徐廣曰秬音鳩音規子雉鳥也一名鷓鴣物迺歲具生於東次順四時卒於冬分時雞三號

卒明徐廣曰卒一作平又云卒斯也撫十二節卒於丑日月成故明也明者孟也幽者

幼也幽明者雌雄也雌雄代興而順至正之統也日歸於西起明

於東月歸於東起明於西正不率天又不由人則凡事易壞而難

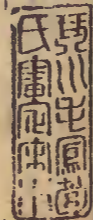
成矣王者易姓受命必慎始初改正朔易服色推本天元順承厥

意

太史公曰神農以前尚矣蓋黃帝考定星曆建立五行起消息正

閏餘漢書音義曰以歲之餘為閏故曰閏餘於是有天地神祇物類之官是謂五官各司其

序不相亂也民是以能有信神是以能有明德民神異業敬而不



瀆故神降之嘉生應劭曰嘉穀也民以物享災禍不生所求不匱少皞氏之

衰也九黎亂德漢書音義曰少皞時諸侯作亂者民神雜擾不可放物禍菑薦至莫盡其

氣顛頊受之乃命南正重司天以屬神命火正黎司地以屬民應劭曰黎

陰官也火數三地數也故火正司地以屬萬民使復舊常無相侵瀆其後三苗服九黎之德故二

官咸廢所職而閏餘乖次孟陬殄滅攝提無紀歷數失序漢書音義曰次十二

次也史推歷失閏則斗建與月名錯正月為孟陬閏餘乖錯不與正歲相值謂之殄滅攝提星名隨斗杓所指建十二月若曆誤春三月當指辰而指巳是謂失序堯復遂重

黎之後不忘舊者使復典之而立羲和之官明時正度則陰陽調

風雨節茂氣至民無天疫年耆禪舜申戒文祖云徐廣曰天作救天之曆數

在爾躬何晏曰曆數謂列次也舜亦以命禹孔安國曰舜亦以堯命已之辭命禹也由是觀之王者所重

也夏正以正月殷正以十二月周正以十一月蓋三王之正若循

環節則及本天下有道則不失紀序無道則正朔不行於諸侯幽

厲之後周室微陪臣執政史不記時君不告朔鄭玄曰禮每月初告朔於廟有祭謂之朝故

疇人子弟分散如淳曰家業世世相傳為疇律年二十三傳之疇官各從其父學或在諸夏或在夷狄是以

其禡祥廢而不統如淳曰呂氏春秋荆人鬼而越人禡今之巫祝禱祠淫祀之比也晉灼曰禡音珠禡之幾周襄王二十

六年閏三月而春秋非之先王之正時也履端於始韋昭曰謂正歷必先稱始也若十一月朔日

冬至舉正於中韋昭曰氣在望中則時日昏明皆正也歸邪音餘於終韋昭曰餘餘分也終閏月也中氣在朔則後月閏在望是其正中也

履端於始序則不愆舉正於中民則不惑歸邪音餘於終事則不悖

其後戰國並爭在於疆國禽敵救急解紛而已豈遑念斯哉是時

獨有鄒衍明於五德之傳而散消息之分以顯諸侯而亦因秦滅

六國兵戎極煩又升至尊之日淺未暇遑也而亦頗推五勝漢書音義曰五行

行相勝秦以周為火用水勝之也而自以為獲水德之瑞更名河曰德水而正以十月

色上黑然曆度閏餘未能睹其真也漢興高祖曰北時待我而起

亦自以為獲水德之瑞雖明習曆及張蒼等咸以為然是時天下

初定方綱紀大基高后女主皆未遑故襲秦正朔服色至孝文時

魯人公孫臣以終始五德上書言漢德土德宜更元改正朔易服色當有瑞瑞黃龍見事下丞相張蒼張蒼亦學律曆以為非是罷之其後黃龍見成紀張蒼自黜所欲論著不成而新垣平以望氣見頗言正曆服色事貴幸後作亂故孝文帝廢不復問至今上即位招致方士唐都分其天部漢書音義曰謂分部二十八宿為距度而巴落下閔運算轉曆徐廣曰陳術云徵士巴郡落下閔也然後日辰之度與夏正同乃改元更官號封泰山因詔御史曰乃者有司言星度之未定也廣延宣問以理星度未能詹也徐廣曰詹一作售也蓋聞昔者黃帝合而不死名察度驗定清濁起五部建氣物分數應劭曰言黃帝造曆得仙名節會察寒暑致啓閉分至定清濁起五部五部復始無窮已故曰不死清濁律聲之清濁也五部五行也天有四時分為五行也氣二十四氣物萬物也分曆數之分也瓚曰黃帝聖德與虛合契升龍登仙於天故曰合而不死題名宿度候察進退謂三辰之度吉凶之驗也然蓋尚矣書缺樂弛朕甚閔焉朕唯未能循明也紬績日分率應水德之勝徐廣曰蓋以為應土德土勝水今日順夏至更鍾為宮林鍾為徵

太族為商南呂為羽姑洗為角自是以後氣復正羽聲復清名復正變以至子日當冬至則陰陽離合之道行焉十一月甲子朔旦冬至已詹其更以七年為太初元年年名焉逢攝提格徐廣曰歲陰在寅左行歲星在丑右月名畢聚日得甲子夜半朔旦冬至文穎曰律居陰而治陽曆居陽而治陰更相治開不容期忽五家文悖異之元也

曆術甲子篇

太初元年歲名焉逢攝提格月名畢聚日得甲子夜半朔旦冬至

正北 十二

無大餘 無小餘 無大餘 無小餘

焉逢攝提格太初元年 十二

大餘五十四 小餘三百四十八 大餘五 小餘八

端蒙單閼徐廣曰單閼一作單安二年 閏十三

大餘四十八 小餘六百九十六 大餘十 小餘十六
游兆執徐三年 十二

大餘十二 小餘六百三 大餘十五 小餘二十四
疆梧大芒落四年 十二

大餘七 小餘十一 大餘二十一 無小餘
徒維敦辨天漢元年 閏十三

大餘一 小餘三百五十九 大餘二十六 小餘八
祝犁協洽二年 十二

大餘二十五 小餘二百六十六 大餘三十一 小餘十六
商橫赤奮若三年 十二

大餘十九 小餘六百一十四 大餘三十六 小餘二十四
昭陽作鄂四年 閏十三

大餘十四 小餘二十四 大餘四十二 無小餘
橫艾闍茂太始元年 十二

大餘三十七 小餘八百六十九 大餘四十七 小餘八
尚章困敦二年 閏十三

大餘三十二 小餘二百七十七 大餘五十二 小餘十六
焉逢大淵獻三年 十二

大餘五十六 小餘二百八十四 大餘五十七 小餘二十四
端蒙汭漢四年 十二

大餘五十 小餘五百三十二 大餘三 無小餘
游兆徐廣曰作游桃攝提格征和元年 閏十三

大餘四十四 小餘八百八十 大餘八 小餘八

疆梧單閼三年 十二

大餘十 小餘六十二 大餘二十二 小餘十六

焉逢執徐四年 閏十三

大餘四 小餘四百一十 大餘二十七 小餘二十四

端蒙大荒落甘露元年 十二

大餘二十八 小餘三百一十七 大餘三十三 無小餘

游兆敦牂二年 十二

大餘二十二 小餘六百六十五 大餘三十八 小餘八

疆梧協洽三年 閏十三

大餘十七 小餘七十三 大餘四十三 小餘十六

徒維涖灘四年 十二

大餘四十 小餘九百二十 大餘四十八 小餘二十四

祝犁作噩黃龍元年 閏十三

大餘三十五 小餘二十八 大餘五十四 無小餘

商橫闡茂初元元年正東 十二

大餘五十九 小餘二百三十五 大餘五十九 小餘八

昭陽大淵獻二年 十二

大餘五十三 小餘五百八十三 大餘四 小餘十六

橫艾困敦三年 閏十三

大餘四十七 小餘九百三十一 大餘九 小餘二十四

尚章赤奮若四年 十二

大餘十一 小餘八百三十八 大餘十五 無小餘

焉逢攝提格五年 十二

大餘六 小餘二百四十六 大餘二十 小餘八

端蒙單閼永光元年 閏十三

端蒙單閼永光元年

無大餘 小餘五百九十四 大餘二十五 小餘十六

游兆執徐二年 十二

大餘二十四 小餘五百一 大餘三十 小餘二十四

彊梧大荒落三年 十二

大餘十八 小餘八百四十九 大餘三 無小餘

徒維敦牂四年 閏十三

大餘十三 小餘二百五十七 大餘四十一 小餘八

祝犁協洽五年 十二

大餘三十七 小餘一百六十四 大餘三十六 小餘十六

商橫涪灘建昭元年 閏十三

大餘三十 小餘五百一十二 大餘五十一 小餘二十四

昭陽作噩二年 十二

大餘五十五 小餘四百一十九 大餘五十七 無小餘

橫艾闌茂三年 十二

大餘四十九 小餘七百六十七 大餘二 小餘八

尚章大淵獻四年 閏十三

大餘四十四 小餘一百七十五 大餘七 小餘十六

焉逢困敦五年 十二

大餘八 小餘八十二 大餘十二 小餘二十四

端蒙赤奮若竟寧元年 十二

大餘二 小餘四百三十 大餘十八 無小餘

游兆攝提格建始元年 閏十三

大餘五十六 小餘七百七十八 大餘二十三 小餘八

彊梧單閼二年 十二

大餘二十 小餘六百八十五 大餘二十八 小餘十六
徒維執徐三年 閏十三

大餘十五 小餘九十三 大餘三十三 小餘二十四
祝犁大荒落四年

右曆書大餘者日也小餘者月也端旃蒙者年名也支丑名赤奮
若寅名攝提格干丙名游兆正北冬至加子時正西加酉時正南加午時正東加卯時

史記二十六終

史記二十七

天官書第五

中宮天極星其一明者太一常居也旁三星三公或曰子屬後句
四星末大星正妃餘三星後宮之屬也環之匡衛十二星藩臣皆
曰紫宮前列直斗口三星隨北端兌若見若不曰陰德或曰天一
紫宮左三星曰天槍右四星曰天棓蘇林曰音柳杵之櫛後六星絕漢抵營室
曰閣道北斗七星所謂璇璣玉衡以齊七政杓攜龍角孟康曰杓北斗杓也龍角東方
宿也衡殷南斗魁枕參首杓杓曰衡斗之中央殷中也用昏建者杓杓目華以西南
孟康曰傳曰斗第七星法太白主杓斗之尾也夜半建者衡徐廣曰第五星衡殷中州河濟
尾為陰又其用昏昏陰位在西方故主西南之間孟康曰假令杓昏建寅衡夜半亦建寅平旦建者魁魁海岱以東北也孟康曰傳曰斗第一星法於日主齊也魁斗之
首首陽也又其用在明陽與斗為帝車運於中央臨制四鄉分陰陽建四時
明德在東方故主東北齊分均五行移節度定諸紀皆繫於斗斗魁戴匡六星杓杓曰似戴故曰戴匡也曰文昌

孟康曰杓北斗杓也龍角東方

宮一曰上將二曰次將三曰貴相四曰司命五曰司中六曰司祿

在斗魁中貴人之牢孟康曰傳曰天理四星在斗魁中貴人牢名曰天理魁下六星兩兩相比者名

曰三能蘇林曰音三台三能色齊君臣和不齊為乖戾輔星孟康曰在北斗第六星旁明近輔

臣親強斥小疏弱蘇林曰斥遠也杓端有兩星一內為示招搖孟康曰近北斗者招搖招搖為天示

晉灼曰更河三星天矛鋒招搖一星耳一外為盾天鋒晉灼曰外遠北斗也有句圍十五星屬杓曰

賤人之牢其牢中星實則囚多虛則開出天一槍梃矛盾動搖角

大兵起李奇曰角芒角東宮蒼龍房心心為明堂大星天王前後星子屬不

欲直直則天王失計房為府曰天駟其陰右驂旁有兩星曰祿北

一星曰牽徐廣曰音轄東北曲十二星曰旗旗中四星曰天市中六星曰

市樓市中星眾者實其虛則耗房南眾星曰騎官左角李右角將

大角者天王帝廷其兩旁各有三星鼎足句之曰攝提晉灼曰如攝提者直斗杓所指以建時節故曰攝提格亢為疏廟主疾其南北

兩大星曰南門氏為天根主疫尾為九子曰君臣斥絕不和箕為

敖客曰口舌火犯守角則有戰房心王者惡之也南宮朱鳥權衡

孟康曰軒轅為權太微為衡衡太微三光之廷匡衛十二星藩臣西將東相南四星

執法中端門門左右掖門門內六星諸侯其內五星五帝坐後聚

一十五星蔚然徐廣曰云哀鳥曰郎位傍一大星將位也月五星順入軌道

司其出所守天子所誅也其逆入若不軌道以所犯命之中坐成

形晉灼曰中坐犯帝坐也皆羣下從謀也金火尤甚廷藩西有隋音他星五

曰少微士大夫權軒轅軒轅黃龍體孟康曰形如騰龍前大星女主象旁小

星御者後宮屬月五星守犯者如衡占東井為水事其西曲星曰

鉞鉞北北河南南河兩河天闕間為關梁輿鬼鬼祠事申白者為

質晉灼曰輿鬼五星其中白者為質火守南北河兵起穀不登故德成衡觀成潢晉灼曰日月五

星不軌道也衡太微廷傷成鉞晉灼曰賊傷之禍成井晉灼曰東井主水事火入一星居

也觀占也潢五帝車舍

其旁天子且以火敗故曰禍也

也

誅成質晉灼曰營惑入輿鬼天質占曰大臣有誅柳為鳥注主木草七星頸為員官主急事張

素為廚主觴客翼為羽翮主遠客軫為車主風其旁有一小星曰

長沙星星不欲明明與四星等若五星入軫星中兵大起軫南衆

星曰天庫樓庫有五車車星角若益衆及不具無處車馬西宮咸

池曰天五潢五潢五帝車舍火入旱金兵水水中有三柱柱不具

兵起奎曰封豕為溝瀆婁為聚衆胃為天倉其南衆星曰層積如

曰芻蒿積為層也昂曰旄頭胡星也為白衣會畢曰罕車為邊兵主弋獵其

大星旁小星為附耳附耳搖動有讒亂臣在側昂畢間為天街其

陰陰國陽陽國孟康曰陰西南坤維河山已南國參為白虎三星直者是為衡石

孟康曰參三星者白虎宿中西直似稱衡下有三星兌曰罰孟康曰在參間上小下大故曰為斬艾事其

外四星左右肩股也小三星隅置曰觜嚙為虎首主葆旅事如淳曰

謂系論孽生為葆晉灼曰萊也野在日旅今之飢民采萊生也其南有四星曰天廂廂下一星曰天矢矢黃

則吉青白黑凶其西有句曲九星三處羅一曰天旗二曰天苑三

曰九游徐廣曰音流其東有大星曰狼狼角變色多盜賊下有四星曰狐

直狼狼比地有大星晉灼曰此地近地也曰南極老人老人見治安不見兵起

常以秋分時候之於南郊附耳入畢中兵起北宮玄武虛危危為

蓋屋虛為哭泣之事其南有衆星曰羽林天軍軍西為壘或曰鉞

旁有一大星為北落北落若微亡軍星動角益希及五星犯北落

入軍軍起火金水尤甚火軍憂水患木土軍吉漢書音義曰木星土星入北落則吉也危東

六星兩兩相比曰司空營室為清廟曰離宮閣道漢中四星曰天

駟旁一星曰王良王良策馬車騎滿野旁有八星絕漢曰天潢天

潢旁江星江星動人涉水杵曰四星在危南匏瓜有青黑星守之

魚鹽貴南斗為廟其北建星建星者旗也牽牛為犧牲其北河鼓

河鼓大星上將左右左右將婺女其北織女織女天女孫也徐廣曰孫作名

察日月之行以揆歲星順逆曰東方木主春曰甲乙義失者罰出
歲星歲星羸縮以其舍命國所在國不可伐可以罰人其趨舍而
前曰羸退舍曰縮羸其國有兵不復縮其國有憂將亡國傾敗其
所在五星皆從而聚於一舍其下之國可以義致天下以攝提格
歲歲陰左行在寅歲星右轉居丑正月與斗牽牛晨出東方名曰
監德色蒼蒼有光其失次有應見柳歲早水晚旱歲星出東行十
二度百日而止反逆行逆行八度百日復東行歲行三十度十六
分度之七率日行十二分度之一十二歲而周天出常東方以晨
入於西方用昏單闕歲歲陰在卯星居子以二月與婺女虛危晨
出曰降入大有光其失次有應見張名曰降入其歲大水執徐歲
歲陰在辰星居亥以三月居與營室東壁晨出曰青章青青甚章
其失次有應見軫曰青章歲早早晚水大荒駱歲歲陰在巳星居

戌以四月與奎婁胃昴晨出曰躡踵

徐廣曰曰路障

熊熊赤色有光其失次

有應見亢敦牂歲歲陰在午星居酉以五月與胃昴畢晨出曰開

徐廣曰曰天津

炎炎有光偃兵唯利公王不利治兵其失次有應見房歲

早早晚水叶洽歲歲陰在未星居申以六月與觜參晨出曰長

列昭昭有光利行兵其失次有應見箕涿灘歲歲陰在申星居未

以七月與東井輿鬼晨出曰大音昭昭白其失次有應見牽牛作

鄂歲歲陰在酉星居午以八月與柳七星張晨出曰爲長王作作

有芒國其昌熟穀其失次有應見危曰大章有旱而昌有女喪民

疾闇茂歲歲陰在戌星居巳以九月與翼軫晨出曰天睢白色大

明其失次有應見東壁歲水女喪大淵獻歲歲陰在亥星居辰以

十月與角亢晨出曰大章

徐廣曰曰大星

蒼蒼然星若躍而陰出旦是謂正

平起師旅其率必武其國有德將有四海其失次有應見婁困敦

歲歲陰在子星居卯以十一月與氏房心晨出曰天泉玄色甚明
江池其昌不利起兵其失次有應在昴赤奮若歲歲陰在丑星居
寅以十二月與尾箕晨出曰天皓黓然黑色甚明其失次有應見
參當居不居居之又左右搖未當去去之與他星會其國凶所居
久國有德厚其角動乍小乍大若色數變人主有憂其失次舍以
下進而東北三月生天棊長四尺末兌進而東南三月生彗星長
二丈類彗星退而西北三月生天攬韋昭曰攬音參差之參長四丈末兌退而
西南三月生天槍長數丈兩頭兌謹視其所見之國不可舉事用
兵其出如浮如沉其國有土功如沉如浮其野亡色赤而有角其
所居國昌迎徐廣曰一作御角而戰者不勝星色赤黃而沉所居野大穰色
青白而赤灰所居野有憂歲星入月其野有逐相與太白鬪韋昭曰星相擊
其野有破軍歲星一日攝提曰重華曰應星曰紀星營室為清

廟歲星廟也察剛徐廣曰一作罰氣以處熒惑曰南方火主夏曰丙丁禮失
罰出熒惑熒惑失行是也出則有兵入則兵散以其舍命國熒惑
熒惑為勃亂殘賊疾喪饑兵徐廣曰以下云熒惑為理外則理兵內則理政反道二舍以上居之
三月有殃五月受兵七月半亡地九月大半亡地因與俱出入國
絕祀居之殃還至雖大當小久而至當小反大其南為丈夫北為
女子喪若角動繞環之及乍前乍後左右殃益大與他星鬪光相
逮為害不相逮不害五星皆從而聚於一舍其下國可以禮致天
下法出東行十六舍而止逆行二舍六旬復東行自所止數十舍
十月而入西方伏晉灼曰伏不見行五月出東方其出西方曰反明主命者
惡之東行急一日行一度半其行東西南北疾也兵各聚其下用
戰順之勝逆之敗熒惑從太白軍憂離之軍却出太白陰有分軍
行其陽有偏將戰當其行太白逮之破軍殺將其入守犯太微孟康曰犯

七寸已內光芒相及也韋昭曰
白下觸之曰犯居其宿曰守

軒轅管室主命惡之心為明堂管惑廟也謹

候此曆斗之會以定填星之位曰中央土主季夏日戌巳黃帝主

德女主象也歲填一宿其所居國吉未當居而居若已去而復還

還居之其國得土不乃得女若當居而不居既已居之又西東去

其國失土不乃失女不可舉事用兵其居久其國福厚易福薄徐廣

曰易猶輕速也其一各曰地侯主歲歲行十二度百十二分度之五日行二

十八分度之一二十八歲周天其所居五星皆從而聚於一舍其

下之國可重致天下禮德義殺刑盡失而填星乃為之動搖羸為

王不寧其縮有軍不復填星其色黃光芒者曰黃鍾宮其失次上

二三宿曰羸有主命不成不乃大水失次下二三宿曰縮有后戚

其歲不復不乃天裂若地動斗為文太室填星廟天子之星也木

星與土合為內亂饑主勿用戰敗水則變謀而更事火為旱金為

白衣會若水金在南曰牝牡年穀熟金在北歲偏無火與水合為

燥晉灼曰火入水故曰燥與金合為鑠為喪皆不可舉事用兵大敗土為憂主孽

卿大饑戰敗為北軍軍困舉事大敗土與水合穰而擁闕有覆軍

徐廣曰或云木火土三星若合是謂驚位絕行其國不可舉事出亡地入得地金為疾為內兵亡

地三星若合其宿地國外內有兵與喪改立公王四星合兵喪竝

起君子憂小人流五星合是謂易行有德受慶改立大人掩有四

方子孫蕃昌無德受殃若亡五星皆大其事亦大皆小事亦小早

出者為羸羸者為客晚出者為縮縮者為主人必有天應見於杓

星同舍為合相凌為鬪孟康曰凌相冒占過也韋昭曰突掩為凌七寸以內必之矣五星色白

圜為喪旱赤圜則中不平為兵青圜為憂水黑圜為疾多死黃圜

則吉赤角犯我城黃角地之爭白角哭泣之聲青角有兵憂黑角

則水意徐廣曰一作志行窮兵之所終五星同色天下偃兵百姓寧昌春風

秋雨冬寒夏暑動搖常以此填星出百二十日而逆西行西行百二十日及東行見三百三十日而入入三十日復出東方太歲在甲寅鎮星在東壁故在營室察日行以處位太白曰西方秋司兵月行及天矢日庚辛主殺殺失者罰出太白太白失行以其舍命國其出行十八舍二百四十日而入入東方伏行十一舍百三十日其入西方伏行三舍十六日而出當出不出當入不入是謂失舍不有破軍必有國君之篡其紀上元以攝提格之歲與營室晨出東方至角而入與營室夕出西方至角而入與角晨出入畢與角夕出入畢與畢晨出入箕與箕夕出入箕與箕晨出入柳與箕夕出入柳與柳晨出入營室與柳夕出入營室凡出入東西各五為八歲二百二十日徐廣曰二云復與營室晨出東方其大率歲一周天其始出東方行遲率日半度一百二十日必逆行一二舍上極

金木星合光其下戰不合兵雖起而不鬪合相毀野有破軍出西方昏而出陰陰兵強暮食出小弱夜半出中弱雞鳴出大弱是謂陰陷於陽其在東方乘明而出陽陽兵之強雞鳴出小弱夜半出中弱昏出大弱是謂陽陷於陰太白伏也以出兵兵有殃其出卯南南勝北方出卯北北勝南方正在卯東國利出西北北勝南方出西南南勝北方正在酉西國勝其與列星相犯小戰五星大戰其相犯太白出其南南國敗出其北北國敗行疾武不行文色白五芒出早為月蝕晚為天矢及彗星將發其國出東為德舉事左之迎之吉出西為刑舉事右之背之吉反之皆凶太白光見景戰勝晝見而經天是謂爭明強國弱小國強女主昌亢為疏廟太白廟也太白大臣也其號上公其他名殷星太正營星觀星宮星明星大衰大澤終星大相天浩序星月緯大司馬位謹候此察日辰

之會以治辰星之位曰北方水太陰之精主冬曰壬癸刑失者罰
出辰星以其宿命國是正四時仲春春分夕出郊奎婁胃東五舍
為齊仲夏夏至夕出郊東井輿鬼柳東七舍為楚仲秋秋分夕出
郊角亢氏房東四舍為漢仲冬冬至晨出郊東方與尾箕斗牽牛
俱西為中國其出入常以辰戌丑未其蚤為月蝕孟康曰辰星月相凌
不見者則所蝕也晚
為彗星張晏曰彗所
以除舊布新及天矢其時宜效不效為失追兵在外不戰一時
不出其時不和四時不出天下大飢其當效而出也色白為旱黃
為五穀熟赤為兵黑為水出東方大而白有兵於外解常在東方
其赤中國勝其西而赤外國利無兵於外而赤兵起其與太白俱
出東方皆赤而角外國大敗中國勝其與太白俱出西方皆赤而
角外國利五星分天之中積於東方中國利積於西方外國用者
利五星皆從辰星而聚於一舍其所舍之國可以法致天下辰星

而反東行行日一度半一百二十日入其庫近日曰明星柔高遠
日曰大囂徐廣曰
一作變剛其始出西行疾率日一度半百二十日上極而
行遲日半度百二十日旦入必逆行一二舍而入其庫近日曰太
白柔高遠日曰大相剛出以辰戌入以丑未當出不出未當入而
入天下偃兵兵在外入未當出而出當入而不入下起兵有破國
其當期出也其國昌其出東為東入東為北方出西為西入西為
南方所居久其鄉利疾蘇林曰
疾過其鄉凶出西逆行至東正西國吉出
東至西正東國吉其出不經天經天天下革政小以角動兵起始
出大後小兵弱出小後大兵強出高用兵深吉淺凶庫淺吉深凶
日方南金居其南日方北金居其北曰贏侯王不寧用兵進吉退
凶日方南金居其北日方北金居其南曰縮侯王有憂用兵退吉
進凶用兵象太白太白行疾疾行遲遲行角敢戰動搖躁躁園以

靜靜順角所指吉反之皆凶出則出兵入則入兵赤角有戰白角
有喪黑園角憂有水事青園小角憂有木事黃園和角有土事有
年其已出三日而復有微入入三日乃復盛出是謂爽晉灼曰爽退之不進其
下國有軍敗將北其已入三日又復微出出三日而復盛入其下
國有憂師有糧食兵革遣人用之卒雖衆將爲人虜其出西失行
外國敗其出東失行中國敗其色大園黃津音可爲好事其園大
赤兵盛不戰太白白比狼赤比心黃比參左肩蒼比參右肩黑比
奎大星五星皆從太白而聚乎一舍其下之國可以兵從天下居
實有得也居虛無得也行勝色晉灼曰大白行得度勝者色也色勝位有位勝無位有
色勝無色行得盡勝之晉灼曰行應天度唯有色得位行盡勝之行重而色位輕星經得字作德出而留桑榆間
晉灼曰行遲而下也正出舉日平正出桑榆而上者餘二千里疾其下國上而疾未盡其日過參矣晉灼曰三分天過之
其一此在疾其對國孟康曰謂出東入西出西入東上復下下復上有友將其入月將膠

不出太白爲客其出太白爲主出而與太白不相從野雖有軍不
戰出東方太白出西方若出西方太白出東方爲格野雖有兵不
戰失其時而出爲當寒反溫當溫反寒當出不出是謂繫卒兵大
起其入太白中而上出破軍殺將客軍勝下出客亡地辰星來抵
太白太白不去將死正旗上出破軍殺將客勝下出客亡地視旗
所指以命破軍其繞環太白若與鬪大戰客勝免過太白間可撼
劍蘇林曰撼音函函谷也其間可容一劍小戰客勝免居太白前軍罷出太白左小戰摩太
白右數萬人戰主人吏死出太白右去三尺軍急約戰青角兵憂
黑角水赤行窮兵之所終免七命曰小正辰星天機安周星細爽
能星鈎星其色黃而小出而易處天下之文變而不善矣免五色
青園憂白園喪赤園中不平黑園吉赤角犯我城黃角地之爭白
角號泣之聲其出東方行四舍四十八日其數二十日而反入於

東方其出西方行四舍四十八日其數二十日而反入於西方其一候之營室角畢箕柳出房心間地動辰星之色春青黃夏赤白秋青白而歲熟冬黃而不明即變其色其時不昌春不見大風秋則不實夏不見有六十日之旱月蝕秋不見有兵春則不生冬不見陰雨六十日有流邑夏則不長角亢氐兗州房心豫州尾箕幽州斗江湖牽牛婺女揚州虛危青州營室至東壁并州奎婁胃徐州昴畢冀州觜嚙參益州東井與鬼雍州柳七星張三河翼軫荊州七星為員官辰星廟蠻夷星也兩軍相當曰暈如淳曰暈讀曰通暈等力鈞厚長大有勝薄短小無勝重抱大破無抱為和背不和為分離相去直為自立立侯主指暈若曰殺將負且戴有喜圍在中中勝在外外勝青外赤中以和相去赤外青中以惡相去氣暈先至而後去居軍勝先至先去前利後病後至後去前病後利後至先去

前後皆病居暈不勝見而去其發疾雖勝無功見半日以上功太

白虹屈短

李奇曰屈或為尾也韋昭曰短而直

上下兌有者下大流血日暈制勝近期三十日遠期六十日其食食所不利復生生所利而食益盡為主位

以其直及日所宿加以日時用命其國也月行中道安寧和平陰間多水陰事外北三尺陰星北三尺太陰大水兵陽間驕恣陽星多暴獄太陽大旱喪也角天門十月為四月十一月為五月十二月為六月水發近三尺遠五尺犯四輔輔臣誅行南北河以陰陽言旱水兵喪月蝕歲星其宿地饑若亡熒惑也亂填星也下犯上太白也強國以戰敗辰星也女亂食大角徐廣曰一云食於大角主命者惡之心則為內賊亂也列星其宿地憂月食始日五月者六六月者五五月復六六月者一而五月者凡五百一十三月而復始故月蝕常也日蝕為不臧也甲乙四海之外日月不占晉灼曰海外遠甲乙日時不以占候丙丁江

淮海岱也戊巳中州河濟也庚辛華山以西壬癸恒山以北日蝕

國君月蝕將相當之國皇星大而赤孟康曰歲星之精散所為也五星之精散為六十四變記不盡狀類南

極徐廣曰老人星也所出其下起兵兵強其衝不利昭明星大而白無角

乍上乍下孟康曰形如三足机机上有九彗上向熒惑之精所出國起兵多變五殘星出正東

東方之野其星狀類辰星去地可六丈大徐廣曰一作六賊星孟康曰形如彗九尺太白

之出正南南方之野星去地可六丈大而赤數動有光司危星

孟康曰星大而毛兩角熒惑之精也出正西西方之野星去地可六丈大而白類太白

獄漢星孟康曰青中亦表下有二彗縱橫亦填星之精漢書天文志獄漢一名咸漢出正北北方之野星去地可六

丈大而赤數動察之中青此四野星所出出非其方其下有兵衝

不利四填星所出四隅去地可四丈地維咸光亦出四隅去

地可三丈若月始出所見下有亂亂者亡有德者昌燭星狀如

太白孟康曰星上有二彗上出亦填星之精其出也不行見則滅所燭者城邑亂如星非星

如雲非雲命曰歸邪李奇曰邪音蛇孟康曰星有兩赤彗上向上有蓋狀如氣下連星歸邪出必有歸國者

星者金之散氣本曰火孟康曰星衆國吉少則凶漢者亦金之散氣

其本曰水漢星多多水少則旱孟康曰漢河漢也水生於金多少謂漢中星其大經也天鼓

有音如雷非雷音在地而下及地其所往者兵發其下天狗狀

如大奔星孟康曰星有尾旁有短彗下有如狗形者亦太白之精有聲其下止地類狗所墮及望之如

火光炎炎衝天其下圜如數頃田處上兌者則有黃色千里破軍

殺將格澤星者如炎火之狀黃白起地而上下大上兌其見也

不種而獲不有土功必有大害蚩尤之旗孟康曰熒惑之精也晉灼曰呂氏春秋曰其色黃上下白類

彗而後曲象旗見則王者征伐四方旬始出於北斗旁徐廣曰蚩尤也旬一作營

狀如雄雞其怒青黑象伏鼈李奇曰怒當作帑晉灼曰帑雌也或曰怒則色青枉矢類大流星

虵行而蒼黑望之如有毛羽然長庚如一匹布著天此星見兵

起星墜至地則石也河濟之間時有墜星天精而見景星孟康曰精明也有赤

方氣與青方氣相連赤方中有兩黃星青方中一黃星凡三星合爲景星

景星者德星也其狀無常常出於有道

之國凡望雲氣仰而望之三四百里平望在桑榆上千餘二千里登高而望之下屬地者三千里雲氣有獸居上者勝自華以南氣下黑上赤嵩高三河之郊氣正赤恒山之北氣下黑上青勃碣海岱之間氣皆黑江淮之間氣皆白徒氣白土功氣黃車氣乍高乍下往往而聚騎氣卑而布卒氣搏如淳曰搏專也或曰搏徒端反前卑而後高者疾前方而後高兌而卑者卻其氣平者其行徐前高而後卑者不止而反氣相遇者卑勝高兌勝方氣來卑而循車通者車通車轍也避漢武諱故曰通不過三四日去之五六里見氣來高七八尺者不過五六日去之十餘里見氣來高丈餘二丈者不過三四十日去之五六十里見稍雲精白者其將悍其士怯其大根而前絕遠者當戰青白其前低者戰勝其前赤而仰者戰不勝陣雲如立垣杼雲類杼軸雲搏兩端

兌杓雲如繩者居前且天其半半天其畱者類闕旗故鉤雲句曲

諸此雲見以五色合占而澤搏密其見動人及有占兵必起合關

其直王朔所候決於日旁日旁雲氣人主象皆如其形以占故北

夷之氣如羣畜穹閭南夷之氣類舟船幡旗大水處敗軍場破國

之虛下有積錢徐廣曰古作泉字金寶之上皆有氣不可不察海旁蜃氣象

樓臺廣野氣成宮闕然雲氣各象其山川人民所積聚故候息耗

者入國邑視封疆田疇之正治如淳曰蔡邕云麻田曰疇城郭室屋門戶之潤澤次

至車服畜產精華實息者吉虛耗者凶若煙非煙若雲非雲郁郁

紛紛蕭索輪困是謂卿雲卿雲見喜氣也若霧非霧衣冠而不濡

見則其域被甲而趨天雷電蝦虹辟歷夜明者陽氣之動者也春

夏則發秋冬則藏故候者無不司之天開縣物孟康曰謂天裂而見物象天開示縣象地動

坼絕山崩及徙川塞谿坎徐廣曰土雍曰坎音照翹案孟康曰谿谷也坎崩也蘇林曰坎流也水澹澤竭地長

見象城郭門閭閭梟枯槁宮廟邸第人民所次謠俗車服觀民飲食五穀草木觀其所屬倉府廩庫四通之路六畜禽獸所產去就魚鼈鳥鼠觀其所處鬼哭若呼其人逢倍倍迎也伯莊曰音五故反化言誠然凡候歲美惡謹候歲始或冬至日產氣始萌臘明日人衆卒歲一會飲食發陽氣故曰初歲正月旦王者歲首立春日四時之卒始也四始者候之曰而漢魏鮮孟康曰人姓名作占候者集臘明正月旦決八風風從南方來大旱西南小旱西方有兵西北戎菽為孟康曰戎菽胡豆也為成者小雨徐曰無此趣兵北方為中歲東北為上歲卓昭曰歲大穰東方大水東南民有疾疫歲惡故八風各與其衝對課多者為勝多勝少久勝亟疾勝徐且至食為麥食至日昃為稷昃至舖為黍舖至下舖為菽下舖至日入為麻欲終日有雨有雲有風有日日當其時者深而多實無雲有風日當其時淺而少實有雲風無日當其時深而少實有日

無雲不風當其時者稼有敗如食頃小敗熟五斗米頃大敗則風復起有雲其稼復起各以其時用雲色占種其所宜其雨雪若寒歲惡是日光明聽都邑人民之聲聲宮則歲善吉商則有兵徵旱羽水角歲惡或從正月旦比數雨率日食一升至七升而極孟康曰月一日雨雨民有二升之食如此至七日過之不占數至十二日日直其月占水旱孟康曰月一日為其環城千里內占則其為天下候竟正月孟康曰月三十日周天歷二十八宿然後可占天下月所離列宿日風雲占其國然必察太歲所在在金穰水毀木饑火旱此其大經也正月上甲風從東方宜蠶風從西方若且黃雲惡冬至短極縣土炭孟康曰先冬至三日縣土炭於衡兩端輕重適均冬至日陽氣至則炭重夏至日陰氣至則土重晉灼曰蔡邕律曆記候鍾律權土炭冬至陽氣應黃鍾通土炭輕而衡仰夏至陰氣應蕤賓通土炭重而衡低進退先後五日之中炭動鹿角解蘭根出泉水躍略以知日至要決晷景歲星所在五穀逢昌其對為衝歲乃有殃太史公曰自初生民以來世主曷嘗不曆日月星辰及至五家三

代紹而明之內冠帶外夷狄分中國為十有二州仰則觀象於天
俯則法類於地天則有日月地則有陰陽天有五星地有五行天
則有列宿地則有州域三光者陰陽之精氣本在地而聖人統理
之幽厲以往尚矣所見天變皆國殊窟穴家占物怪以合時應其
文圖籍祿祥不法是以孔子論六經記異而說不書至天道命不
傳傳其人不得告告非其人雖言不著昔之傳天數者高辛之前
重黎於唐虞羲和有夏昆吾殷商巫咸周室史佚長弘於宋子韋
鄭則裨竈在齊甘公徐廣曰或曰甘公
魯人也本魯人楚唐昧趙尹臯魏石申夫天運
三十歲一小變百年中變五百載大變三大變一紀三紀而大備
此其大數也為國者必貴三五上下各千歲然後天人之際續備
太史公推古天變未有可考於今者蓋略以春秋二百四十二年
之間日蝕三十六彗星三見宋襄公時星隕如雨天子微諸侯力

政徐廣曰
一作征

五伯代興更為主命自是之後眾暴寡大并小秦楚吳越

夷狄也為彊伯田氏篡齊三家分晉竝為戰國爭於攻取兵革更
起城邑數屠因以飢饉疾疫焦苦臣主共憂患其察祿祥候星氣
尤急近世十二諸侯七國相王言從衡者繼踵而臯唐甘石因時
務論其書傳故其占驗凌雜米鹽二十八舍主十二州斗秉兼之
所從來久矣秦之疆也候在太白占於狼弧吳楚之疆候在熒惑
占於鳥衡燕齊之疆候在辰星占於虛危宋鄭之疆候在歲星占
於房心晉之疆亦候在辰星占於參罰及秦并吞三晉燕代自河
山以南者中國中國於四海內則在東南為陽陽則日歲星熒惑
填星占於街南畢主之其西北則胡貉月氏諸衣旃裘引弓之民
為陰陰則月太白辰星占於街北昴主之故中國山川東北流其
維首在隴蜀尾沒於勃碣是以秦晉好用兵

韋昭曰秦晉西南維之北為陰
與胡貉引弓之民同故好用兵

復占太白、太白主中國、而胡貉數侵掠、獨占辰星、辰星出入、躁疾常主夷狄、其大經也、此更為客主人、熒惑為勃、外則理兵、內則理政、故曰雖有明天子、必視熒惑所在、諸侯更強時、蓄異記、無可錄者、秦始皇之時、十五年彗星四見、久者八十日、長或竟天、其後秦遂以兵滅六王、并中國、外攘四夷、死人如亂麻、因以張楚竝起、三十年之間、兵相駘藉、蘇林曰駘音臺登躡也不可勝數、自蚩尤以來、未嘗若斯也、項羽救鉅鹿、枉矢西流、山東遂合從、諸侯西坑秦人、誅屠咸陽、漢之興、五星聚於東井、平城之圍、月暈參畢七重、諸呂作亂、日蝕晝晦、吳楚七國叛逆、彗星數丈、天狗過梁野、及兵起、遂伏尸流血、其下元光、元狩蚩尤之旗再見、長則半天、其後京師師四出、誅夷狄者數十年、而伐胡尤甚、越之亡、熒惑守斗、朝鮮之拔、星茀於河、戒兵征大宛、星茀招搖、此其犖犖大者、若至委曲小變、不可勝道、由

是觀之、未有不先形見、而應隨之者也、夫自漢之為天數者、星則

唐都氣、則王朔占歲、則魏鮮、故甘石曆五星法、唯獨熒惑有反逆

行、逆行所守及他星、逆行、日月薄蝕、孟康曰日月無光曰薄、京房易傳曰日赤黃為薄、或不交而蝕曰薄、韋昭曰氣往

逆行、迫之為薄、虧毀為蝕皆以為占、余觀史記考行事、百年之中、五星無出而不反

逆行、反逆行嘗盛大而變色、日月薄蝕、行南北有時、此其大度也、

故紫宮房心權衡咸池虛危列宿部星、此天之五官坐位也、為經

不移、徙大小有差、濶狹有常、孟康曰濶狹若三台星相去遠近水火金木填星、徐廣曰水火土三星

此五星者、天之五佐、為經緯、見伏有時、所過行贏縮有度、

日變修德、月變修刑、星變結和、凡天變過度、乃占國君彊大有德

者昌、弱小飾詐者亡、大上修德、其次修政、其次修教、次修穰、正下

無之、夫常星之變、希見、而三光之占、亟用、日月暈適、徐廣曰適者災變、答徵也、李斐曰適

見災於天、劉向以為日月食及星逆行、非太平之常、自周衰以來、人事亂、故天文應之、遂變耳、駟案孟康曰暈日旁氣也、適日之將食、先有黑氣之變、雲風、此天之

客氣其發見亦有大運然其與政事俯仰最近大人之符此五者天之感動為天數者必通三五終始古今深觀時變察其精粗則天官備矣蒼帝行德天門為之開赤帝行德天牢為之空黃帝行德天天為之起風從西北來必以庚辛一秋中五至大赦三至小赦白帝行德以正月二十日二十一日月暈圍常大赦載謂有太陽也一曰白帝行德畢昴為之圍圍三暮德乃成不三暮及圍不合德不成二曰以辰圍不出其旬黑帝行德天關為之動天行德天子更立年不德風雨破石三能三衡者天廷也客星出天廷有奇令

史記一十七終

西川也國也

史記二十八

氏國也國也

封禪書第六

自古受命帝王曷嘗不封禪蓋有無其應而用事者矣未有睹符瑞見而不臻乎泰山者也雖受命而功不至至梁父矣而德不洽洽矣而日有不暇給是以即事用希傳曰三年不為禮禮必廢三年不為樂樂必壞每世之隆則封禪答焉及衰而息厥曠遠者千有餘載近者數百載故其儀闕然堙滅其詳不可得而記聞云尚書曰舜在璇璣玉衡以齊七政遂類于上帝禋于六宗望山川徧羣神輯五瑞擇吉月日見四岳諸牧還瑞徐廣曰遂一作班歲二月東巡狩至于岱宗岱宗泰山也柴望秩于山川遂觀東后東后者諸侯也合時月正日同律度量衡修五禮五玉三帛二牲一死贄五月巡狩至南岳南岳衡山也八月巡狩至西岳西岳華山也十一月巡狩

至北岳北岳恒山也皆如岱宗之禮中岳嵩高也五載一巡狩禹
遵之後十四世至帝孔甲淫德好神神瀆二龍去之其後二世湯
伐桀欲遷夏社不可作夏社後八世至帝大戊有桑穀生於廷一
暮大拱懼伊陟徐廣曰陟古作軟曰妖不勝德大戊修德桑穀死伊陟贊巫
咸巫咸之興自此始後十四世帝武丁得傳說為相殷復興焉稱
高宗有雉徐廣曰一作鷄音雉登鼎耳雉武丁懼祖已曰修德武丁從之位以
永寧後五世帝武乙慢神而震死後三世帝紂淫亂武王伐之由
此觀之始未嘗不肅祇後稍怠慢也周官曰冬至祀天於南郊
迎長日之至夏日至祭地祇皆用樂舞而神乃可得而禮也天子
祭天下名山大川五岳視三公四瀆視諸侯諸侯祭其疆內名山
大川四瀆者江河淮濟也天子曰明堂辟雍韋昭曰水外四周諸侯曰
泮宮張晏曰制度半於天子之泮雍周公既相成王郊祀后稷以配天王肅曰配天於南郊祀之宗祀文

王於明堂以配上帝鄭玄曰上帝者天之別名也神無二主故異其處避后稷也自禹興而修社祀后稷
稼穡故有稷祠郊社所從來尚矣自周克殷後十四世世益衰禮
樂廢諸侯恣行而幽王為犬戎所害徐廣曰犬作吠周東徙維秦襄公攻戎救周始列為諸侯秦襄公既侯居西垂自以為主少皞之神作
西時祠白帝其牲用騶駒黃牛牴羊各一云其後十六年秦文公
東獵汧渭之間卜居之而吉文公夢黃虵自天下屬地其口止於
廊李奇曰廊音奚山阪曰衍文公問史敦敦曰此上帝之徵君其祠之於是作廊
時用三牲郊祭白帝焉自未作廊時也而雍旁故有吳陽武時李奇曰於
旁有吳陽地雍東有好時皆廢無祠或曰自古以雍州積高神明之隩故
立時郊上帝諸神祠皆聚云蓋黃帝時嘗用事雖晚周亦郊焉其
語不經見摺紳者不道李奇曰摺插也插於紳紳大帶作廊時後九年文公獲若石
云於陳倉北阪城祠之蘇林曰質如石也服虔曰在北或曰在陳倉北也其神或歲不至或歲數

來來也常以夜光輝若流星從東南來集於祠城則若雄雞其聲

殷云野雞夜雉如淳曰野雞雉也呂后名雉故曰野雞以一牢祠命曰陳寶費曰陳寶夫人祠或一歲二歲與兼君合兼神來時天為之殷殷雷鳴雉為雉在長安正西五百里韋昭曰在陳倉縣寶而祠之故曰陳寶作鄜祠後七十八年

秦德公既立卜居雍後子孫飲馬於河遂都雍雍之諸祠自此興

用三百牢於鄜時作伏祠磔狗邑四門以禦蠱毒德公立二年卒

其後六年秦宣公作密時於渭南祭青帝其後十四年秦繆公立

病臥五日不寤寤乃言夢見上帝上帝命繆公平晉亂史書而記

藏之府而後世皆曰秦繆公上天秦繆公即位九年齊桓公既霸

會諸侯於葵丘而欲封禪管仲曰古者封泰山禪梁父者七十二

家而夷吾所記者十有二焉昔無懷氏服虔曰古之王者在伏羲前見莊子封泰山禪云

云李奇曰云云山在梁父東慮義封泰山禪云云神農封泰山禪云云炎帝封泰山

禪云云黃帝封泰山禪亭亭徐廣曰在鉅平屬秦服度曰亭亭山在牟陰顓頊封泰山禪云云

帝倍封泰山禪云云堯封泰山禪云云舜封泰山禪云云禹封泰

山禪會稽湯封泰山禪云云周成王封泰山禪社首應劭曰山名在博縣晉灼曰在鉅平

南十里皆受命然後得封禪桓公曰寡人北伐山戎過孤竹西伐大夏

涉流沙束馬懸車上卑耳之山韋昭曰將上山纏束其馬懸鉤其車也卑耳即齊語所謂辟耳南伐至召陵

登熊耳山以望江漢兵車之會三而乘車之會六九合諸侯一匡

天下諸侯莫違我昔三代受命亦何以異乎於是管仲睹桓公不

可窮以辭因設之以事曰古之封禪鄒上之黍北里之禾應劭曰鄒上山也鄒

音履蘇林曰鄒上北里皆地名所以為盛江淮之間一茅三脊孟康曰所謂靈茅所以為藉也東海

致比目之魚韋昭曰各有一目不比不行其名曰鱓西海致比翼之鳥韋昭曰各有一翼不比不飛其名曰鶉鶉然後物

有不召而自至者十有五焉今鳳皇麒麟不來嘉穀不生而蓬蒿

藜莠茂鴟梟數至而欲封禪毋乃不可乎於是桓公乃止是歲秦

繆公內晉君夷吾其後三置晉國之君平其亂繆公立三十九年

而卒其後百有餘年而孔子論述六藝傳略言易姓而王封泰山
禪乎梁父者七十餘王矣其俎豆之禮不章蓋難言之或問禘之
說孔子曰不知知禘之說其於天下也視其掌孔安國曰為魯諱也包氏
以掌中之物言其易了詩云紂在位文王受命政不及泰山武王克殷
二年天下未寧而崩爰周德之洽維成王成王之封禪則近之矣
及後陪臣執政季氏旅於泰山仲尼譏之馬融曰旅祭名禮諸侯祭山川
在封內都令陪臣祭泰山非禮是
時萇弘以方事周靈王諸侯莫朝周周力少萇弘乃明鬼神事設
射狸首狸首者諸侯之不來者徐廣曰狸一名不來依物怪欲以致諸侯諸侯
不從而晉人執殺萇弘皇覽曰萇弘家在河
南洛陽東北山上也周人之言方怪者自萇弘
其後百餘年秦靈公作吳陽上時祭黃帝徐廣曰凡去作密
時二百五十年作下時祭
炎帝後四十八年周太史儋見秦獻公曰秦始與周合合而離五
百歲當復合合十七年而霸王出焉標陽雨金秦獻公自以為得

金瑞故作畦時標陽而祀白帝晉灼曰漢注在隴西西縣人先祠
山下形如種莖畦畦各一土封其後百二

十歲而秦滅周徐廣曰去太史儋
言時百二十年周之九鼎入於秦或曰宋太丘社亡

始皇既并天下而帝或曰黃帝得土德黃龍地蟻見應劭曰蟻丘也
黃帝土位故地見

德銀自山溢蘇林曰
流出也周得火德有赤鳥之符今秦變周水德之時昔

秦文公出獵獲黑龍此其水德之瑞於是秦更命河曰德水以冬

十月為年首色上黑度以六為名音上大呂事統上法服虔曰政上法
今也瓚曰水陰

魯之儒生博士七十人至乎泰山下諸儒生或議曰古者封禪為

蒲車惡傷山之土石草木埽地而祭席用菹藉應劭曰菹禾稷也去其皮
以為席如淳曰菹讀曰祖

言其易遵也始皇聞此議各乖異難施用由此絀儒生而

稽讀曰夏晉
灼曰菹藉也

陰主刑殺
故上法

稽讀曰夏晉
灼曰菹藉也

稽讀曰夏晉
灼曰菹藉也

遂除車道，上自太山陽，至巔立石，頌秦始皇帝德，明其得封也。從陰道下，禪於梁父，其禮頗采太祝之祀。雍上帝所用，而封藏皆祕之。世不得而記也。始皇之上太山中，阪遇暴風雨，休於大樹下。諸儒生既紉，不得與用於封事之禮。聞始皇遇風雨，則譏之。於是始皇遂東游海上，行禮祠名山大川及八神，求僊人羨門之屬。八神將自古而有之，或曰太公以來作之。齊所以為齊，以天齊也。蘇林曰：當天中齊其祀絕，莫知起時。八神一曰天，主祠天齊淵水，居臨菑南郊山下者。二曰地，主祠太山梁父。蓋天好陰，祠之必於高山之下；小山之上，命曰時。徐廣曰：一云之。下上時命曰時。地貴陽，祭之必於澤中。圓丘云：三曰兵主祠蚩尤，蚩尤在東平陸監鄉。徐廣曰：屬東平郡。齊之西境也。四曰陰主祠三山，五曰陽主祠之罘，六曰月主祠之萊山。韋昭曰：在東萊長廣縣。皆在齊北。竝勃海。七曰日主祠成山，成山斗入海。韋昭曰：成山在東萊不夜，斗入海不夜，古縣名。最居齊

東北陽以迎日出云。八曰四時主祠琅邪，琅邪在齊東方。蓋歲之所始，皆各用一牢具祠，而巫祝所損益珪幣雜異焉。自齊威宣之時，騶子之徒。韋昭曰：名術。論著終始五德之運。如淳曰：今其書有五德，始終五德各以所勝為行。秦謂周為火德，滅火者水，故自謂之水德。及秦帝而齊人奏之，故始皇采用之。而宋毋忌、正伯僑、充尚羨門。韋昭曰：皆慕古人名，效神仙者。子高最後，皆燕人為方僊道，形解銷化。服虔曰：尸解也。張晏曰：人老如解去，故骨則變化也。今山中有龍骨，世人為之龍解骨化之也。依於鬼神之事，騶衍以陰陽主運。如淳曰：今其書有主運五行相次轉用事隨方面為服。顯於諸侯，而燕齊海上之方士傳其術，不能通。然則怪迂阿諛苟合之徒，自此興，不可勝數也。自威宣燕昭，使人入海求蓬萊方丈瀛洲，此三神山者，其傳在渤海中。服虔曰：傳音附，或曰其傳書云爾。瓚云：世人相傳之。去人不遠，患且至，則船風引而去。蓋嘗有至者，諸僊人及不死之藥皆在焉。其物禽獸盡白，而黃金銀為宮闕，未至望之如雲。及到三神山，反居水下。臨之風輒引去，終莫能至。云世主莫不甘心焉。及至

秦始皇并天下至海上則方士言之不可勝數始皇自以為至海上而恐不及矣使人乃齋童男女入海求之船交海中皆以風為解曰未能至望見之焉其明年始皇復游海上至琅邪過恒山從上黨歸後三年游碣石考入海方士服虔曰疑詐故考之從上郡歸後五年始皇南至湘山遂登會稽竝海上冀遇海中三神山之奇藥不得還至沙丘崩二世元年東巡碣石竝海南歷太山至會稽皆禮祠之而刻勒始皇所立石書旁以章始皇之功德其秋諸侯畔秦三年而二世弒死始皇封禪之後十二歲秦亡諸儒生疾秦焚詩書誅僂文學百姓怨其法天下畔之皆譌曰始皇上太山為暴風雨所擊不得封禪此豈所謂無其德而用事者邪昔三代之君皆在河洛之間故嵩高為中嶽而四嶽各如其方四瀆咸在山東至秦稱帝都咸陽則五岳四瀆皆并在東方自五帝以至秦軼興軼

衰名山大川或在諸侯或在天子其禮損益世殊不可勝記及秦并天下令祠官所常奉天地名山大川鬼神可得而序也於是自穀以東名山五大川祠二曰太室太室嵩高也恒山太山會稽湘山水曰濟曰淮春以脯酒為歲祠因泮凍服虔曰解凍冬賽禱祠其牲用牛犢各一牢具珪幣各異自華以西名山七名川四曰華山薄山薄山襄山也徐廣曰蒲坂縣有襄山或字誤也伯莊曰岳山岐山徐廣曰武功縣有岳山又有岳山吳岳徐廣曰在泗鴻冢瀆山瀆山蜀之汶山水曰河祠臨晉沔祠漢中湫淵祠朝蘇林曰湫淵在安定朝那縣方四十里停不流冬夏不增減不生草木首將夢友江水祠蜀亦春秋泮泗禱賽如東方名山川而牲牛犢牢具珪幣異而四大冢鴻岐吳岳皆有嘗禾天子之都故加車一乘駟駒四霸產長水澧澇徐廣曰音勞駟案漢書音義曰水名在鄠縣界渭皆非大川以近咸陽盡得比山川祠而無諸加韋昭曰無車駟之屬汧洛二

孟康曰以新穀祭陳寶節來祠服虔曰曰寶神應節來

史記卷之八

淵鳴澤蒲山岳嶠山

徐廣曰音先許反

之屬為小山川亦皆歲禱賽泮涸祠

禮不必同而雍有日月參辰北斗熒惑太白歲星填星二十八

宿風伯雨師四海九臣

晉灼曰自此以下至天淵玉女凡二十六小神不說

十四臣諸布諸嚴諸逮

之屬百有餘廟西亦有數十祠於湖有周天子祠於下邳有天神

灋澆有昭明天子辟池於社亳有三杜主之祠

掌昭曰亳在薄湯所都贊曰濟陰薄縣是壽星

祠而雍管廟亦有杜主

李奇曰管茅也

杜主故周之右將軍其在秦中最小

鬼之神者各以歲時奉祠唯雍四時上帝為尊其光景動人民唯

陳寶故雍四時春以為歲禱因泮凍秋涸凍冬賽祠五月嘗駒及

四仲之月祠若月祠陳寶節來一祠春夏用騾秋冬用驢時駒四

匹木禺龍樂車一

四漢書音義曰寓寄也馬寄生龍形於木也

木禺車馬一駟各如其帝色黃

犢羔各四珪幣各有數皆生瘞埋無俎豆之具三年一郊秦以冬

十月為歲首故常以十月上宿郊見

李奇曰宿猶齋戒也

通權火

張晏曰權火烽火也狀若井繫臯矣其法

類解故謂之權欲令光明遠照通祀所也漢祀五時於雍五里一烽火如淳曰權舉也

祠云

服虔曰經常也

西時畦時祠如其故上不親往諸此祠皆太祝常主以

歲時奉祠之至如他各山川諸鬼及八神之屬上過則祠去則已

郡縣遠方神祠者民各自奉祠不領於天子之祝官祝官有祕祝

即有苗祥輒祝祠移過於下漢興高祖之微時嘗殺大蛇有物曰

蛇白帝子也而殺者赤帝子高祖初起禱豐粉榆社

張晏曰粉白榆也社在豐東北十五

里或云粉榆鄉名高祖里社

徇沛為沛公則祠蚩尤釁鼓旗遂以十月至灞上與諸

侯平咸陽立為漢王因以十月為年首而色上赤二年東擊項籍

而還入關問故秦時上帝祠何帝也對曰四帝有白青黃赤帝之

祠高祖曰吾聞天有五帝而有四何也莫知其說於是高祖曰吾

知之矣乃待我而具五也乃立黑帝祠命曰北時有司進祠上不

親往悉召故秦祝官復置太祝太宰如其故儀禮因令縣為公社

李奇曰
舊官社

下詔曰吾甚重祠而敬祭今上帝之祭及山川諸神當祠者

各以其時禮祠之如故

徐廣曰高祖本紀曰二年六月令祠
官祀天地四方上帝山川以時祀之

後四歲天下已

定詔御史令豐謹治粉榆社常以四時春以羊彘祠之令祝官立

蚩尤之祠於長安長安置祠祝官女巫巫其梁巫祠天地天社天水

房中堂上之屬晉巫祠五帝東君雲中司命巫社巫族人先炊之

屬秦巫祠社主巫係族纍之屬荆巫祠堂下巫先司命施摩之屬

應劭曰先人所在之國及有靈施化民人又貴悉置祠巫祝傳求神靈之意文穎曰巫掌神之位
次者也范氏世仕於晉故祠祝有晉巫范會文庶留秦為劉氏故有秦巫劉氏隨魏都大梁故有
梁巫後徙豐豐

九天巫祠九天皆以歲時祠宮中其河巫祠河於臨晉

而南山巫祠南山秦中秦中者二世皇帝張晏曰子產云匹夫匹婦
強死其魂魄能依人為厲各有

時月其後二歲或曰周興而邑郃立后稷之祠至今血食天下於

是高祖制詔御史其令郡國縣立靈星祠張晏曰龍星左角曰天
田則農祥也晨見而祭常以歲

時祠以牛高祖十年春有司請令縣常以春三月及時臘祠社稷

以羊豕民里社各自財以祠制曰可其後十八年孝文帝即位即

位十三年下詔曰今祕祝移過於下朕甚不取自今除之始名山

大川在諸侯諸侯祝各自奉祠天子官不領及齊淮南國廢令太

祝盡以歲時致禮如故是歲制曰朕即位十三年於今賴宗廟之

靈社稷之福方內艾安民人靡疾閒者比年登朕之不德何以饗

此皆上帝諸神之賜也蓋聞古者饗其德必報其功欲有增諸神

祠有司議增雍五時路車各一乘駕被具西時畦時禺車各一乘

禺馬四匹駕被具其河湫漢水加玉各二及諸祠各增廣壇場珪

幣俎豆以差加之而祝釐者歸福於朕百姓不與焉自今祝致敬

毋有所祈魯人公孫臣上書曰始秦得水德今漢受之推終始傳

則漢當土德土德之應黃龍見宜改正朔易服色色上黃是時丞

相張蒼好律歷以為漢乃水德之始故河決金堤漢書音義曰
在東郡界其符也

年始冬十月色外黑內赤服虔曰十月陰氣在外黑陽氣尚伏在地故內赤與德相應如公孫臣

言非也罷之後三歲黃龍見成紀徐廣曰在文帝十五年春文帝乃召公孫臣拜為

博士與諸生草改歷服色事其夏下詔曰異物之神見於成紀無

害於民歲以有年朕祈郊上帝諸神禮官議無諱以勞朕有司皆

曰古者天子夏親郊祠上帝於郊故曰郊於是夏四月文帝始郊

見雍五時祠衣皆上赤其明年趙人新垣平以望氣見上言長安

東北有神氣成五采若人冠纓焉或曰東北神明之舍西方神明

之墓也張晏曰神明日也日出東北舍謂陽谷以日沒於西也墓北谷也天瑞下宜立祠上帝以合符應於

是作渭陽五帝廟同宇韋昭曰宇謂上同下異禮所謂復廟重屋也贊曰一營宇之中立五廟帝一殿面各五

門各如其帝色祠所用及儀亦如雍五時夏四月文帝親拜霸渭

之會如淳曰二水之會以郊見渭陽五帝五帝廟南臨渭北穿蒲池溝水權

火舉而祠若光輝然屬天焉於是貴平上大夫賜累千金而使博

士諸生剏六經中作王制謀議巡狩封禪事文帝出長安門徐廣曰在霸陵

騶案如淳曰亭名也若見五人於道北遂因其直北立五帝壇孟康曰直值也值司其立處以作壇亦

以五牢具其明年新垣平使人持玉杯上書闕下獻之平言上曰

闕下有寶玉氣來者已視之果有獻玉杯者刻曰人主延壽平又

言臣候日再中居頃之日卻復中於是始更以十七年為元年令

天下大酺平言曰周鼎亡在泗水中今河溢通泗臣望東北汾陰

直有金寶氣意周鼎其出乎兆見不迎則不至於是上使使治廟

汾陰南臨河欲祠出周鼎徐廣曰是後二十七年鼎出汾陰人有上書告新垣平所言

氣神事皆詐也下平吏治誅夷新垣平自是之後文帝怠於改正

朔服色神明之事而渭陽長門五帝使祠官領以時致禮不往焉

明年匈奴數入邊興兵守禦後歲少不登數年而孝景即位十六

年祠官各以歲時祠如故無有所興至今天子自此後武帝事褚先生取為武帝本紀注解已在第

一秦公直
載徐義
今天子初卽位尤敬鬼神之事元年漢興已六十餘歲矣天
下艾安搢紳之屬皆望天子封禪改正度也而上鄉儒術招賢良
趙綰王臧等以文學爲公卿欲議古立明堂城南以朝諸侯草巡
狩封禪改歷服色事未就竇太后治黃老言不好儒術使人微
伺得趙綰等姦利事召案綰臧綰臧自殺諸所興爲皆廢後六年
竇太后崩其明年徵文學之士公孫弘等明年今上初至雍郊見
五畝後常三歲一郊是時上求神君舍之上林中蹠氏觀神君者
長陵女子以子死見神於先後宛若宛若祠之其室民多往祠平
原君往祠其後子孫以尊顯及今上卽位則厚禮置祠之內中聞
其言不見其人云是時李少君亦以祠竈穀道却老方見上上尊
之少君者故深澤侯舍人主方匿其年及其生長常自謂七十能
使物却老其游以方徧諸侯無妻子人聞其能使物及不死更饋

遺之常餘金錢衣食人皆以爲不治生業而饒給又不知其何所
人愈信爭事之少君資好方善爲巧發奇中嘗從武安侯飲坐中
有九十餘老人少君乃言與其大父游射處老人爲兒時從其大
父識其處一坐盡驚少君見上上有古銅器問少君少君曰此器
齊桓公十年陳於柏寢已而案其刻果齊桓公器一宮盡駭以爲
少君神數百歲人也少君言上曰祠竈則致物致物而丹砂可化
爲黃金黃金成以爲飲食器則益壽益壽而海中蓬萊仙者乃可
見見之以封禪則不死黃帝是也臣嘗游海上見安期生安期生
食巨棗大如瓜安期生僊者通蓬萊中合則見人不合則隱於是
天子始親祠竈遣方士入海求蓬萊安期生之屬而事化丹砂諸
藥齊爲黃金矣居久之李少君病死天子以爲化去不死而使黃
鍾徐廣曰音才志反鍾
縣黃縣皆在東萊史寬舒受其方求蓬萊安期生莫能得而海上

燕齊怪迂之方士多更來言神事矣。毫人謬忌秦祠太一方曰天神貴者太一。太一佐曰五帝。古者天子以春秋祭太一。東南郊用太牢。七日為壇。開八通之鬼道。於是天子令太祝立其祠。長安東南郊。常奉祠如忌方。其後人有上書言古者天子三年壹用太牢祠神三。一天一地一太一。天子許之。令太祝領祠之於忌太一壇。上如其方。後人復有上書言古者天子常以春解祠。祠黃帝用一梟破鏡。冥羊用羊。祠馬行用一青牡馬。太一澤。徐廣曰澤一作泉山君地長用牛。武夷君用乾魚。陰陽使者以一牛。令祠官領之。如其方而祠於忌太一壇旁。其後天子苑有白鹿。以其皮為幣。以發瑞應。造白金焉。其明年郊雍。徐廣曰武帝立已十九歲獲一角獸。若麟然。有司曰陛下肅祇郊祀。上帝報享。錫一角獸。蓋麟云。於是薦五時。時加一牛。以燎。錫諸侯白金。風符應合於天也。於是濟北王以為天子且封禪。乃上

書獻太山及其旁邑。天子以他縣償之。常山王有罪遷。天子封其弟於真定。以續先王祀。徐廣曰元鼎四年時而以常山為郡。然後五岳皆在天

子之邦。其明年齊人少翁以鬼神方見上。上有所幸王夫人。徐廣曰外戚傳天子自帷中望見焉。於是乃拜少翁為文成將軍。賞賜甚多。以客

禮禮之。文成言曰。上即欲與神通。宮室被服。非象神物。不至。乃

作畫雲氣車。及各以勝日駕車辟惡鬼。又作甘泉宮。中為臺室。畫

天地太一諸鬼神。而置祭具。以致天神。居歲餘。其方益衰。神不至。

乃為帛書以飯牛。詳不知。言曰。此牛腹中有奇。殺視得書。書言甚

怪。天子識其手書。問其人。果是偽書。於是誅文成將軍。隱之。其後

則又作柏梁銅柱。徐廣曰元鼎二年時承露仙人掌之。屬矣。文成死。明年天子

病。鼎湖甚。巫醫無所不致。不愈。游水發根。言上郡有巫。病而鬼神

下之上召置祠之甘泉及病使人問神君神君言曰天子無憂病
病少愈強與我會甘泉於是病愈遂起幸甘泉病良已大赦置酒
壽宮神君壽宮神君最貴者大一其佐曰大禁司命之屬皆從之
非可得見問其言言與人音等時去時來來則風肅然居室帷中
時晝言然常以夜天子祓然後入因巫爲主人鬪飲食所以言行
下又置壽宮北宮張羽旗設供具以禮神君神君所言上使人受
書其言命之曰書法其所語世俗之所知也無絕殊者而天子心
獨喜其事祕世莫知也其後三年有司言元宜以天瑞命不宜以
一二數一元曰建二元以長星曰光三元以郊得一角獸曰狩云
其明年冬天子郊雍議曰今上帝朕親郊而后土無祀則禮不答
也有司與太史公祠官寬舒議天地牲角蠶粟今陛下親祠后土
后土宜於澤中圓丘爲五壇壇一黃犢太牢具已祠盡瘞而從祠

衣上黃於是天子遂東始立后土

徐廣曰元鼎四年

祠汾陰睢丘如寬舒等

議上親望拜如上帝禮禮畢天子遂至滎陽而還過雒陽下詔曰
三代邈絕遠矣難存其以三十里地封周後爲周子南君以奉其
先祀焉是歲天子始巡郡縣侵尋於泰山矣其春樂成侯上書言
樂大樂大膠東宮人故嘗與文成將軍同師已而爲膠東王尚方
而樂成侯妹爲康王后無子康王死他姬子立爲王徐廣曰以元符二年罷而康
后有淫行與王不相中相危以法康后聞文成已死而欲自媚於
上乃遣樂大因樂成侯求見言方天子旣誅文成後悔其蚤死惜
其方不盡及見樂大大說大爲人長美言多方略而敢爲大言處
之不疑大言曰臣嘗往來海中見安期羨門之屬顧以臣爲賤不
信臣又以爲康王諸侯耳不足與方臣數言康王康王又不用臣
臣之師曰黃金可成而河決可塞不死之藥可得仙人可致也然

臣恐效文成則方士皆奄口惡敢言方哉上曰文成食馬肝死耳子誠能修其方我何愛乎大曰臣師非有求人入者求之陛下必欲致之則貴其使者令有親屬以客禮待之勿卑使各佩其信印乃可使通言於神人神人尚肯邪不邪致尊其使然后可致也於是上使驗小方鬪碁碁自相觸擊是時上方憂河決而黃金不就乃拜大為五利將軍居月餘得四印佩天士將軍地士將軍大通將軍印制詔御史昔禹疏九江決四瀆開者河溢臯陸隄繇不思朕臨天下二十有八年徐廣曰元鼎四年也天若遺朕士而大通焉乾稱蜚龍鴻漸于般朕意庶幾與焉其以二千戶封地士將軍大為樂通侯賜列侯甲第僮千人乘輿斥車馬帷帳器物以充其家又以衛長公主妻之齎金萬斤更命其邑曰當利公主天子親如五利之第使者存問供給相屬於道自大主徐廣曰武帝姑將相以下皆置酒其家獻

推策後率二十歲復朔旦冬至凡二軍使使衣羽衣夜立白茅上於天卿因所忠欲奏之所忠視其書印以示不臣也而佩天道者已決矣尚何以為卿因嬖人奏之上祠其家欲以下神神未至而申公申公已死上曰申公何人也卿東入海求其師云大見數月黃帝言無書獨有此鼎書曰漢興復莫不搯扼而自言有禁方能高祖之孫且曾孫也寶鼎出而與神祠魏睢后土營旁見地如鈎帝得上太山封申公曰漢主亦當上欵識怪之言吏告河東太時萬諸侯而神靈之封居七十天下無姦詐乃以禮祠迎鼎至甘國中國華山首山太室太山東萊此曠曠有黃雲蓋焉有鹿過上黃帝且戰且學僊患百姓非其道者長安公卿大夫皆議請尊寶後得與神通黃帝郊雍上帝宿三月祭后土祈為百姓育穀今歲冢是也其後黃帝接萬靈明廷明昔泰帝興神鼎一者壹統

谷口也。黃帝采首山銅鑄鼎於荆山。象天地人禹收九牧之金鑄黃帝。黃帝上騎羣臣後宮從上者七鬼神。遭聖則興鼎遷於夏商。得上乃悉持龍髯龍髯拔墮。墮黃帝見頌云。自堂徂基。自羊徂牛。乃抱其弓與胡髯號。故後世因名其至甘泉。光閏龍變承休無疆。天子曰。嗟乎。吾誠得如黃帝。吾視去蓋若獸爲符。路弓乘矢集獲。東使候神於太室。上遂郊雍。至隴西者。心知其意而合德焉。鼎宜舒等具。太一祠壇祠壇放薄忌。大一壇可入海求蓬萊者。言蓬萊不下各如其方。黃帝西南除八通鬼道。望氣佐候其氣云。其秋上幸加醴棗脯之屬。殺一狸牛以爲俎。豆太一而上親郊之上。疑禾定其下四方地爲醊食。羣神從者及北巳朔旦冬至與黃帝時等。卿色白鹿居其中。彘在鹿中水而洎之。夷區鬼夷區對曰。黃帝得寶以羊彘特太一祝宰則衣紫及繡。五紀終而復始。於是黃帝迎日

遺之。於是天子又刻玉印曰天道。十推三百八十年黃帝僊登五利將軍亦衣羽衣。夜立白茅上。不經疑其妄。書謝曰。寶鼎事且爲天子道天神也。於是五利常在大說。乃召問卿對曰。受此書百鬼集矣。然頗能使之。其後裝治行曰。申公齊人與安期生通受佩六印。貴震天下。而海上燕齊之間常黃帝之時曰。漢之聖者在神仙矣。其夏六月中汾陰巫錦爲民通封禪。封禪七十二王。唯黃狀。培視得鼎。鼎大異於衆。鼎文鏤無封。上封則能僊登天矣。黃帝守勝勝以聞。天子使使驗問巫得鼎。名山八而三在蠻夷。五在中泉。從行上薦之至中山。徐廣曰。河渠書曰。鑿涇水自中山西。五山黃帝之所常游與神會。自射之。因以祭云。徐廣曰。上言從行上薦之。武者祭鼎也。至乃斷斬非鬼神者百餘歲。然鼎。天子曰。閒者河溢歲數不登。故巡鬼夷區。號大鴻。死葬雍。故鴻豐廡未報。鼎曷爲出哉。有司皆曰。聞者甘泉也。所請寒。徐廣曰。一作寒。門者

天地萬物所繫終也黃帝作寶鼎三下鼎既成有龍垂湖髯下迎

九鼎皆嘗亨徐廣曰烹煮也音燬日上帝十餘人龍乃上去餘小臣不

周德衰宋之社亡鼎乃淪沒伏而不之弓百姓仰望黃帝既上天

龜鼎及龜不吳不驚胡考之休今鼎處曰鼎湖其弓曰烏號於是

合茲中山徐廣曰關中亦復有中山也非魯中山有黃白雲降

壇下報祠大享徐廣曰三云大報祠享唯受命而帝西登崆峒幸甘泉令祀官寬

見於祖禰藏於帝廷以合明應制曰壇三陔徐廣曰階次也五帝壇環居其

遠而不能至者始不見其氣上乃遣太一其所用如雍一時物而

雍且郊或曰五帝太一之佐也宜立牢具而五帝獨有俎豆醴進

齊人公孫卿曰今年得寶鼎其冬辛斗云巳祠胙餘皆燎之其牛

有札書曰黃帝得寶鼎宛胸問於鬼徐廣曰一作酒灌祭日以牛祭月

鼎神策是歲巳酉朔旦冬至得天之帝各如其色日赤月白十一

月辛巳朔旦冬至昧爽天子始郊拜太一朝朝日夕夕月則揖而

見太一如雍郊禮其贊饗曰天始以寶鼎神策授皇帝朔而又朔

終而復始皇帝敬拜見焉而衣上黃其祠列火滿壇壇旁亨炊具

有司云祠上有光焉公卿言皇帝始郊見太一雲陽有司奉瑄玉

嘉牲薦饗是夜有美光及晝黃氣上屬天太史公祠官寬舒等曰

神靈之休祐福兆祥宜因此地光域立太時壇以明應令太祝領

秋及臘開祠三歲天子一郊見其秋為伐南越告禱太一以牡荆

畫幡日月北斗登龍以象天一三星為太一鋒徐廣曰天官書曰天極星

星曰命曰靈旗為兵禱則太史奉以指所伐國而五利將軍使不敢

入海之太山祠上使人隨驗實毋所見五利妄言見其師其方盡

多不讐上乃誅五利其冬公孫卿候神河南言見仙人跡緱氏城

上有物如雉往來城上天子親幸緱氏城視跡問卿得毋效文成

五利乎卿曰仙者非有求人主人主者求之其道非少寬假神不
來言神事事如迂誕積以歲乃可致也於是郡國各除道繕治宮
觀名山神祠所以望幸也其春既滅南越上有嬖臣李延年以好
音見上善之下公卿議曰民間祠尚有鼓舞樂今郊祀而無樂豈
稱乎公卿曰古者祠天地皆有樂而神祇可得而禮或曰太帝使
素女鼓五十弦瑟悲帝禁不止故破其瑟為二十五弦於是賽南
越禱祠太一后土始用樂舞益召歌兒作二十五弦徐廣曰瑟及空侯
徐廣曰應劭云武帝令樂人侯調始造此器琴瑟自此起其來年冬上議曰古者先振兵釋旅
徐廣曰古釋字作澤然後封禪乃遂北巡朔方勒兵十餘萬還祭黃帝冢橋山
釋兵須如徐廣曰須一作涼上曰吾聞黃帝不死今有冢何也或對曰黃帝已
仙上天羣臣葬其衣冠既至甘泉為且用事太山先類祠太一自
得寶鼎上與公卿諸生議封禪封禪用希曠絕莫知其儀禮而羣

儒采封禪尚書周官王制之望祀射牛事齊人丁公年九十餘曰
封禪者合不死之名也秦皇帝不得上封陛下必欲上稍上即無
風雨遂上封矣上於是乃令諸儒習射牛草封禪儀數年至且行
天子既聞公孫卿及方士之言黃帝以上封禪皆致怪物與神通
欲放黃帝以上接神仙人蓬萊士高世比德於九皇而頗採儒術
以文之羣儒既已不能辨明封禪事又牽拘於詩書古文而不能
騁上為封禪祠器示羣儒羣儒或曰不與古同徐偃又曰太常諸
生行禮不如魯善周霸屬圖封禪事於是上絀偃霸而盡罷諸儒
不用三月遂東幸緱氏禮登中岳太室從官在山下聞若有言萬
歲云問上上不言問下下不言於是以前三百戶封太室奉祠命曰
崇高邑東上太山太山之草木葉未生乃令人上石立之太山巔
上遂東巡海上行禮祠八神齊人之上疏言神怪奇方者以萬數

然無驗者乃益發船令言海中神山者數千人求蓬萊神人公孫卿持節常先行候名山至東萊言夜見大人長數丈就之則不見見其跡甚大類禽獸云羣臣有言見一老父牽狗言吾欲見巨公已忽不見上即見大跡未信及羣臣有言老父則大以爲仙人也宿留海上予方士傳車及問使求仙人以千數四月還至奉高上念諸儒及方士言封禪人人殊不經難施行天子至梁父禮祠地主乙卯令侍中儒者皮弁薦紳射牛行事封太山下東方如郊祠太一之禮封廣丈二尺九尺其下則有玉牒書書祕禮畢天子獨與侍中奉車子侯上太山亦有封其事皆禁明日下陰道丙辰禪太山下趾東北肅然山如祭后土禮天子皆親拜見衣上黃而盡用樂焉江淮閒一茅三脊爲神藉五色土益雜封縱遠方奇蜚禽及白雉諸物頗以加禮兕牛犀象之屬不用皆至太山祭后土

封禪祠其夜若有光晝有白雲起封中天子從禪還坐明堂羣臣更上壽於是制詔御史朕以眇眇之身承至尊兢兢焉懼不任維德菲薄不明於禮樂修祠太一若有象景光屑如有望震於怪物欲止不敢遂登封太山至於梁父而后禪肅然自新嘉與士大夫更始賜民百戶牛一酒十石加年八十孤寡布帛二匹復博奉高蛇丘歷城無出今年租稅其赦天下如乙卯赦令行所過毋有復作事在二年前皆勿聽治又下詔曰古者天子五載一巡狩用事太山諸侯有朝宿地其令諸侯各治邸太山下天子既已封太山無風雨災而方士更言蓬萊諸神若將可得於是上欣然庶幾遇之乃復東至海上望冀遇蓬萊焉奉車子侯暴病一日死上乃遂去並海上北至碣石巡自遼西歷北邊至九原五月及至甘泉有司言寶鼎出爲元鼎以今年爲元封元年其秋有星彗於東井

十餘日有星弗於三能望氣王朔言候獨見旗星出如瓜食石
入焉有司皆曰陛下建漢家封禪天其報德星云其來年冬郊
五帝還拜祝祠太一贊饗曰德星昭衍厥維休祥壽星仍出淵
光明信星昭見皇帝敬拜太祝之享其春公孫卿言見神人東
山若云欲見天子天子於是幸緱氏城拜卿為中大夫遂至東
宿留之數日無所見見大人跡云復遣方士求神怪采芝藥以
數是歲旱於是天子既出無名乃禱萬里沙過祠太山還至瓠子
自臨塞決河留二日沈祠而去使二卿將卒塞決河徙二渠復禹
之故跡焉是時既滅兩越越人勇之乃言越人俗鬼而其祠皆見
鬼數有效昔東甌王敬鬼壽百六十歲後世怠慢故衰耗乃令越
巫立越祝祠安臺無壇亦祠天神上帝百鬼而以雞卜上信之越
祠雞卜始用公孫卿曰仙人可見而上往常遽以故不見今陛下

可為觀如緱城

徐廣曰云如緱氏城

置脯棗神人宜可致也且僊人好樓居於

是上令長安則作蜚廉桂觀甘泉則作益延壽觀使卿持節設具

而候神人乃作通天莖臺

徐廣曰在甘泉

置祠具其下將招來僊神人之屬

於是甘泉更置前殿始廣諸宮室夏有芝生殿房內中

徐廣曰元封二年

天

子為塞河與通天臺若見有光云乃下詔甘泉房中生芝九莖赦

天下毋有復作其明年伐朝鮮夏旱公孫卿曰黃帝時封則天旱

乾封三年上乃下詔曰天旱意乾封乎其令天下尊祠靈星焉其

明年上郊雍通回中道巡之春至鳴澤從西河歸其明年冬上巡

南郡至江陵

徐廣曰元封五年

而東登禮瀟之天柱山號曰南岳浮江自尋

陽出樅陽過彭蠡禮其名山川北至琅邪竝海上四月中至奉高

修封焉初天子封太山太山東北趾古時有明堂處處險不敞上

欲治明堂奉高旁未曉其制度濟南人公玉帶上黃帝時明堂圖

明堂圖中有一殿四面無壁以茅蓋通水園宮垣為複道上有樓
從西南入命曰昆侖天子從之入以拜祠上帝焉於是上令奉高
作明堂汶上徐廣曰在元封二年秋如帶圖及五年修封則祠太一五帝於明堂
上坐令高皇帝祠坐對之祠后土於下房以二十太牢天子從昆
侖道入始拜明堂如郊禮禮畢燎堂下而上又上太山自有祕祠
其巔而太山下祠五帝各如其方黃帝并赤帝而有司侍祠焉山
上舉火下悉應之其後二歲十一月甲子朔旦冬至推曆者以本
統天子親至太山以十一月甲子朔旦冬至日祠上帝明堂毋修
封禪徐廣曰常五年修其令適二年故但祠於明堂其贊饗曰天增授皇帝太元神策周而復始
皇帝敬拜太一東至海上考入海及方士求神者莫驗然益遣冀
遇之十一月乙酉柏梁栽十二月甲午朔上親禪高里祠后土臨
勃海將以望祀蓬萊之屬冀至殊廷焉上遂以柏梁栽故朝受計

甘泉公孫卿曰黃帝就青靈臺十二日燒黃帝乃治明廷明廷甘
泉也方士多言古帝王有都甘泉者其後天子又朝諸侯甘泉甘
泉作諸侯邸勇之乃曰越俗有火栽復起屋必以大用勝服之於
是作建章宮度為千門萬戶前殿度高未央其東則鳳闕高二十
餘丈其西則唐中數十里虎圈其北治大池漸臺高二十餘丈命
曰太液池中有建萊方丈瀛洲壺梁象海中神山龜魚之屬其南
有玉堂璧門大馬之屬乃立神明臺并幹樓度五十丈輦道相屬
焉夏漢改曆以正月為歲首而色上黃官名更印章以五字為太
初元年是歲西伐大宛蝗大起丁夫人雒陽虞初等以方祠詛匈
奴大宛焉其明年有司上言雍五時無牢熟具芬芳不備乃令祠
官進時犢牢具已食所勝而以木禺馬代駒焉獨五月嘗駒行親
郊用駒及諸名川用駒者悉以木禺馬代行過乃用駒他禮如

故其明年東巡
五城十二樓以
年上親禮祠上
伯令黃帝封東
祠具至東太山
其後令帶奉祠
祠石閭石閭者
親禪焉其後五
興祠太一后土
及三一冥羊馬
祝領之至如八
士所興祠各自

海上考神僊之屬未有驗者方士有言黃帝時為
候神人於執期命曰迎年上許作之如方命曰明
帝焉公玉帶曰黃帝時雖封太山然風后封臣岐
山禪凡徐廣曰一作九山合符然後不死焉天子既令設
山卑小不稱其聲乃令祠官禮之而不封禪焉
神物夏遂遷太山修五年之禮如前而加以禪
太山下陟南方方士多言此僊人之閭也故上
後至太山修封徐廣曰天漢三年還過祭恒山今天子所
年親郊祠建漢家封禪五年一修封薄忌太一
亦星五寬舒之祠官以歲時致禮凡六祠皆太
諸神明年凡山他名祠行過則祠行去則已方
其人終則已祠官不主他祠皆如其故今上封

禪其後十二歲而還徧於五岳四瀆矣而方士之候伺神人入海
求蓬萊終無有驗而公孫卿之候神者猶以大人之跡為解無其
效天子益怠厭方士之怪迂語矣然羈縻不絕異遇其真自此之
後方士言神祠者彌衆然其效可睹矣

太史公曰余從巡祭天地諸神名山川而封禪焉入壽宮侍祠神
語究觀方士祠官之意於是退而論次自古以來用事於鬼神者
具見其表裏後有君子得以覽焉若至俎豆珪幣之詳獻酬之禮
則有司存

圖書

限亦同武

具其其未乘好

意公其是而論定自古以來以事公良輸者

太史公曰余好

好之士言師師

效天子益急

未藝萊絲無

漸其好十二

