

經國大典

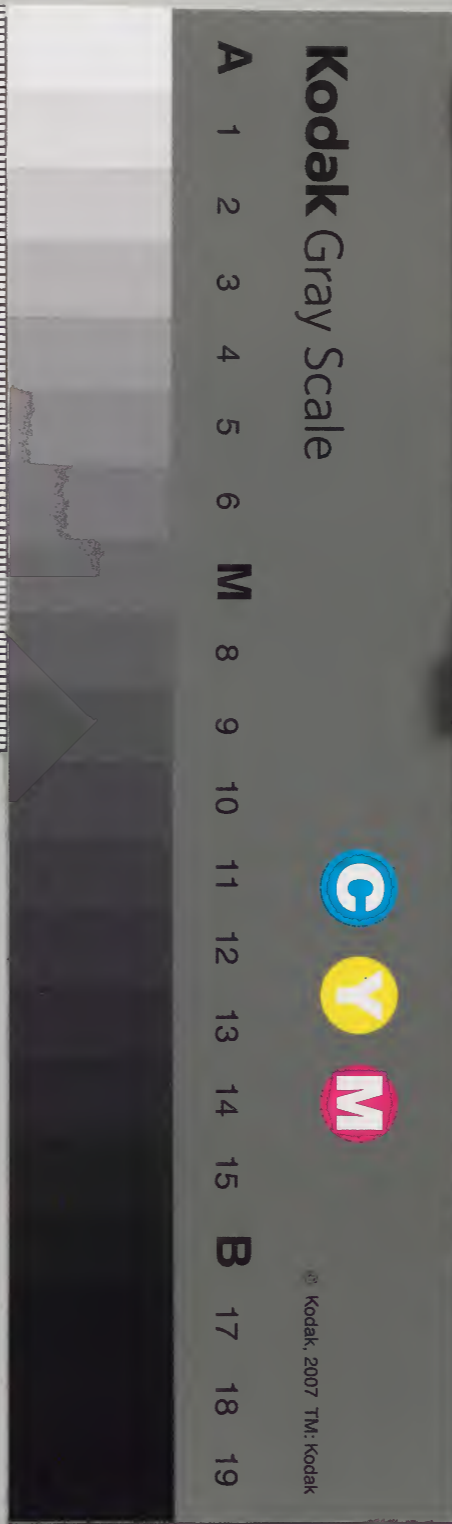
漢書門
九二六〇
七〇
五七〇
冊架函號類

庫文門
九二六〇
一八
冊架函號類

内閣文庫	
番號	漢 9260
冊數	5 (1)
函號	295 62

政書 十二ノ二

295-62



糊などで貼り付けられている部分がめくれない箇所あり

蘇門之說一曰舉論方傳
彼甚多已如牙對是取用紙地且言卷
蘇書也本寺卷也是牙夾若寺僧致口
安寺雖為安後紙而僧已後倒攝以謙
以所罪而皆後紙而無巧對甚為違
今若裝後之類已為多棟則非徒未竟
後世此之情果矣寺僧而均之傷已若割
子以年事是為今所望皇狀者

Blank page with a faint red seal and a large rectangular border.

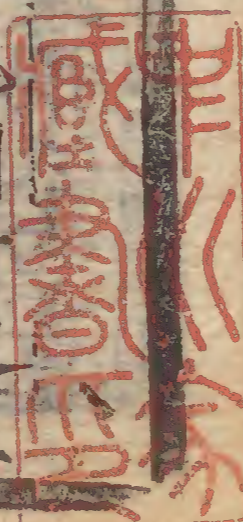
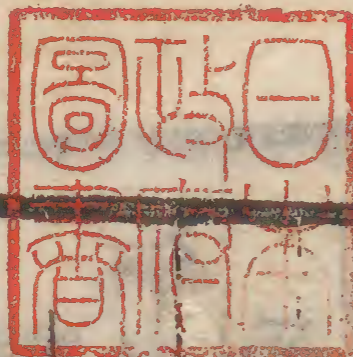
經國大典序

自古帝王之有天下國家也創業之主
經綸草昧而未遑於典故守文之君遵
守舊章而又無事於制作雖曰漢高美
無遺策而三章之法略存規矚史稱唐
家萬目俱張而六典之作猶俟中葉况
下於漢唐者乎恭惟

世祖握符中興功兼創守文昭武定禮備樂

興猶

孜孜圖理恢弘制作者謂左右曰我



祖宗深仁厚澤宏規懿範播在令章者曰元
續六典膳錄又有累降

教旨法非不義官吏庸愚眩於奉行良由
科條浩繁前後牴牾不一大定耳今欲

斟酌損益刑定會通為萬世成法仍

命寧城府院君臣崔洄右議政臣金國光

西平君臣韓繼禧右贊成臣盧思慎刑

曹判書臣姜希孟左參贊臣任元濬右

參贊臣洪應曰知中樞臣成在暨

臣居正稟集諸條詳加採擇撰次為書

刪煩削冗務要精簡凡所措置皆稟

睿裁又

命永順君臣溥河城府院君臣鄭顯祖掌

出納書既成釐為六卷以進

賜名曰經國大典刑戶二典既已頒行四

典未及備正

八音遞過

聖上遙追

先志遂訖就緒用頒中外臣竊念天地之廣
大也萬物無不覆載四時之運行也萬

物無不生有聖人之制作也萬物無不
欣觀焉信乎聖人之制作猶天地與四
時也自古制作之隆莫如成周周官以
六卿配之天地四時六卿之職闕一不
可也我

太祖康獻大王應天順人化家為國立經陳

紀規模宏遠

三宗相承貽謀燕翼制度明備

世祖神思睿智制作之盛動契典則卓越千
古

祖宗良法美意索然無餘矣可不戒哉弘治

五年壬子十月下泮嘉善大夫戶曹叅

判兼藝文館提學臣權健拜手稽首謹

序

大典續錄目錄

卷之...

經國大典卷之一

戶典屬衙門內資寺內贍寺司集寺司贍

典倉典艦司平市署司鹽署義

經廣凡經費用橫看及貢案

戶籍每三年改戶籍藏於本曹漢城府本道

本邑○京外以五戶為一統有統主外則每

五統有里正每一面有勸農官地廣戶多京

則每一坊有管領

田凡田分六等每二十年改量成籍藏於

本曹本道本邑
一等田尺長准周尺四尺七寸七分五釐二等田尺長准周尺四尺一寸七分五釐

七分九釐三毫五絲七忽
 寸三分九釐三毫五絲七忽
 負百石五斗五分實積一畝
 田四畝七分三釐三毫五絲
 百五十一畝四分七釐三毫
 畝○常耕者無正田或耕或
 舊正田頁地品瘠薄者守令
 性肥正田所出倍多者守令
 正年改

籍田 籍田以附近居民耕獲
 夫二夫治籍田

賦外雜編貢
科 各科祿從實職四孟朔頒賜
 後百日始計下番後除授者亦以除授日始計
 授日始計下番後除授者亦以除授日始計

從九品 奏變徵奏徵奏堂成堂食掌醫

外命婦 大殺乳母 王妃母 王女 王世子女

封爵從 夫職 及再嫁者 及再嫁者 及再嫁者 及再嫁者

用	上	二	及	世	世	追	改	者	及	夫	封
邑	妻	品	宗	子	妃	棄	嫁	勿	再	職	爵
親	益	以	親	女	母	○	者	者	者	者	從
親	益	以	親	女	母	○	者	者	者	者	從

公主 嫡
翁主 庶

正一品

府夫人

從一品 奉保夫人

正二品

正三品

宗親妻

文武官妻

正一品

府夫人

大君 妻

貞敬夫人

郡夫人

從一品

郡夫人

貞敬夫人

正二品

縣夫人

貞夫人

從二品

堂上

慎夫人

淑夫人

正三品

從三品

正四品

從四品

正五品

從五品

正六品

慎人

惠人

惠人

温人

温人

順人

淑人

令入

令入

恭人

恭人

宜人

從六品
正七品
從七品
正八品
從八品
正九品
從九品

宜人人
安人人
安人人
端人人
端人人
孺人人
孺人人

職高則稱守品以以下不辭越三階而守行守
次職如領事之類階高職卑則稱行階卑
京職銜先陸次司
宗親儀賓及忠勳
諸堂上官不稱司
宗親功臣功臣承襲
宗親功臣功臣承襲

字在司上職曹
○封君宗親功臣功臣承襲

同○六品以上仕滿九百七品以下仕滿四
原九等 從單從承 不信乃襲 與功授者 馬臣父

百五十選官 宗親府儀賓府直長以下通禮
相禮以政下府司憲府司諫院直官並陞叙其餘所叙者
香○禮以政下府司憲府司諫院直官並陞叙其餘所叙者

有賢不虛勤勞者及此限又加階官無祿官義禁府舉提
品以不實不在者及此限又加階官無祿官義禁府舉提
上則三五考考三上者許加以無祿官義禁府舉提
下則三五考考三上者許加以無祿官義禁府舉提

檢別聖別等仕滿三百六十而叙○在任遭喪
提別聖別等仕滿三百六十而叙○在任遭喪

者無故作散者言官以公罪作散者違許前
公同曹○議政府六曹漢城府承政院掌隸

院負 儀

院弘文館成均館世子侍講院堂下官及諸
道都事守令有缺久任負外雖未滿仕者擇
用司憲府司諫院則勿論久任廣選慷慨言
事者注擬○承文院官負寫字吏文特異者
弘文館官負詣道教官及適兒職外非經守
令者不得陞四品以上階兵曹年未滿二十
者勿授東班職諸科出○職吏子及孫勿授
議政府六曹漢城府司憲府開城府承政院
掌隸院司諫院經筵世子侍講院春秋館知
製教宗簿寺觀察使都事守令職失行婦女

及再嫁女之所生勿叙東西班職至曾孫方
許以上各司外用之○凡除授後三品以下
負及無祿官本曹具其來歷啓聞移文議政
府司憲府司諫院糾覈兵曹

正一品 正二品 正三品 正四品 正五品 正六品 正七品 正八品 正九品 正十品
宗室諸君無
定數○宗親
之數○良
賤一變之
降一等
職以發
授○親蓋
依文武官
子

正一品

改

從一品

正二品

憲	憲	宗	正	德	德	宗	崇	大夫	大夫	大夫	大夫	大夫	大夫	大夫	大夫
大夫	大夫	大夫	大夫	大夫	大夫	大夫	大夫	大夫	大夫	大夫	大夫	大夫	大夫	大夫	大夫
通	儀	賓	憲	德	賓	德	崇	大夫	大夫	大夫	大夫	大夫	大夫	大夫	大夫
憲	賓	則	憲	大夫	大夫	大夫	大夫	大夫	大夫	大夫	大夫	大夫	大夫	大夫	大夫

孫仕例
大君王于
君庶子

授君班長子承襲

君嫡長孫王于襲

從二品

義	義	宗	嘉
大夫	大夫	大夫	大夫
順	儀	賓	則
大夫	大夫	大夫	大夫

授子初

承襲王嫡長子承襲
孫初授長子承襲

正三品

夫	大	善	通
大夫	大夫	大夫	大夫
天	訓	堂	上
大夫	大夫	大夫	大夫

都正

正孫世子
初授孫承襲嫡長子承襲

從三品

宗	中
親	直
則	大夫
保	夫
信	中
大夫	訓
資	大夫

副正 曾孫王

正四品
信大夫 信大夫 儀賓則明
宗親 則宣 大夫 奉列大夫
徽大 則宣 大夫 廣

從四品
朝散大夫 則奉 朝奉大夫
宗親 則奉 朝奉大夫
成大夫 則奉 朝奉大夫

正五品
通直郎 通直郎 善郎 宗親
則通直郎 則通直郎

從五品
奉直郎 奉直郎 慎郎 宗親
則奉直郎 則奉直郎

正六品
承議郎 承議郎 承議郎 宗親
則承議郎 則承議郎

從六品
宣務郎 宣務郎 宣務郎

子君 孫初授

守王 子君 曾孫初授

典籤一員 官朝

令

典簿一員 官朝

副令

監

一等 女婿又降

領事一員

王如父初授者亦授

正一品 領議政 君親王功 尉

左右議 加如父則

政各一 字二

真

從一品 左右贊君

成各一

真

尉 尚公 判事一員

正二品 左右參君

尉 知事一員

實 贊各一

從二品

君

尉初授尚翁者

同知事一

正三品

副尉初授尚郡者

都正一負

從三品

倉尉

正一負

正四品

舍人二

倉尉初授尚縣者

副正一負

從四品

實

經歷

經歷

倉正二負

正五品

檢校一

檢詳一負

實

實

從五品

都事

都事

都事一

判官一負

從六品

實

實

主簿二負

從七品

錄

直長二負

正八品

司錄二

從一品判事
正一品知事
從二品同知事

各判書一頁
各察判一頁

教授、導同

會職

鐵
史禮兵堂下
官並用文官等

陶鐵

作金銀珠玉銅鐵
山澤車筆墨水漆器
石舟車筆墨水漆器
十筆士明律以
都目仕滿五百
從六品去正三
百加品去正三
去官昔和會
職注○律學取
外注○律學取
本業人差教授
教授訓導
國

流
流

古聖

與
燧
鐵
獄
蜀

連接外方朝貢司設
軍士雜職除武選司
附司給假及武科等
與司掌隊官隸軍籍
驛補完隊官隸軍籍
等事武備司隸軍籍
兵器戰艦巡緝軍士
武藝宿衛巡緝軍士
備禦征討軍城鎮戍
番休給保給火符信
火砲烽燧改火符信
更設等事刑曹詳覆
詳覆大辟之刑曹詳
律令按察之司掌
刑獄禁令之司掌
奴隸簿籍及傳囚等
普營造司掌室職等
麻屋宇攻治司掌
廟等事攻治司掌

制
輿
籍
與

正三品

各承議一員兵曹加參知一員

從四品

經歷

各正郎三員

兵曹判書

正五品

都事

各佐郎三員

兵曹判書

從五品

都事

各法郎三員

兵曹判書

從六品

算學教授一員別提二員

戶律學教授一員別提二員

算士一員

明律一員

算學訓導一員

律學訓導一員

會士二員

檢律二員

正三品

從四品

正五品

從五品

正六品

從六品

從七品

從八品

計士二員

算學訓導一員

會士二員

檢律二員

算士一員

明律一員

算學訓導一員

律學訓導一員

正九品

正二品銜

漢城府

掌京師口

合田士

河道小道

橋梁溝渠

巡檢

車輜

馬路

正二品判書一員

文官

橋梁溝渠

車輜

美等事

判官

正二品銜

同慶府

掌論執

密百前

正風俗

伸寬

禁濫

事

舊

從二品左右少監各一員

大司憲一員

從三品

執義一員

正四品

掌令二員

從四品庶尹一員

正五品

持平二員

從五品判官二員

正六品

監察二十四員

正七品

參軍三員
一員通禮院引膳參

從二品衙門

開城府治掌
忠翊府
從京

承政院
掌出納

從二品留守二員

舊都

功臣之府

命堂下官並用文官

一京畿觀察使兼

正三品

都承旨左承
旨右承旨左
副承旨右副
承旨同副承
旨各一員

從四品經歷一員

正一品

正二品

正三品

正四品

正五品

正六品

正七品

從五品都事一員 都事二員

從六品教授一員

正七品

注書二員

正三品衛門

掌書院

司諫院

經筵

並司決隸
又議訟簿
任以之籍
下事及奴

用諄論駁
文官並

兼雖事並任
非及用以
文參文他
官贊官官官
亦官領兼

正一品

領事三員

正二品

知事三員

從二品

同知事三員

判決事一大司諫一

參贊官七員

員

員

承旨副
提學

正三品

從三品

正四品

正五品

正六品

司諫一員

侍講官

司議三員 獻納一員

侍讀官

司評四員 正言二員

檢討官

大與一

十四

正七品
正八品
正九品

司經
說經
典經

正三品衛尉

文館

成均館

尚書院

撰

掌內府用文辭命並制
經籍治用文官提
文問並備他官兼提
用文官以學以文以
提以學以官以文以
上以學以官以文以
官以學以官以文以
皆兼以他府授同館
筵帶副經弘文館本館
○帶副經弘文館本館

錢符牌寶

製教
赤品
撰以

缺

提學至講道史鑑
副修撰知撰
又帶教
學以
有缺下
計仕數
以次選
轉

入格者兩以
之月二年用
都官○負
去者准其階
早加階
職加階
次遷轉
院校承文
博士以館
訓鍊院同
軍以院同

正一品領事一領事一真

真議

政議

正二品大提學大提學一知事一

從二品 兼學 一員
提學 一員
同知事 二員

副提學

大司成

正三品

直提學 一員
直提學 一員

正一員

從三品 典翰 一員

司成 二員

正四品 應教 一員
應教 一員
司藝 三員

從四品 副應教 一員

以文館直
提學至校
理中擇兼

正五品 校理 二員

宣講 四員

從五品 副校理 二員

判官 一員

正六品 修撰 二員

典籍 十員
三員

從六品副修撰

二員

正七品博士一

奉教二員博士三

員

從七品

員

正八品著作一

待教二員學正三

員

副直長

員

正九品正字二

檢閱四員學錄三

員

員

從九品

學諭三

員
修

正三品
春秋館講

承文院
掌事大

交隣文

通禮院
掌禮儀

館

時政並用書並用文官都
文官以撰他提調三員
官氣以撰以撰以撰以撰
承文院以撰以撰以撰以撰
政以撰以撰以撰以撰
學以撰以撰以撰以撰
檢以撰以撰以撰以撰
正字二檢閱四員學錄三
正字二檢閱四員學錄三
正字二檢閱四員學錄三
正字二檢閱四員學錄三

授計通缺上禮差隨臚兼
任禮以官陞左品唱擇官
陛示右有堂通填者能六

轉

正一品

領事一員

下司院宗院
承文院宗院
承寺大曹
一官各
以不計任者
以能檢以上有缺
以計任者

遷轉

正一品

知事二員

二員
議政

從二品

同知事一員

修撰官

編修官

判校一員

左右通

正三品

從三品 編修官

來校二員

相禮一員

正四品 編修官

校勘一員

奉禮一員

正五品 記注官

贊儀一員

從五品 記注官

校理一員

學簿親屬

正六品	正七品	正八品	正九品	從九品
記事官	記事官	記事官	記事官	記事官
校檢一員	博士二員	著作二員	正字二員	副正字二員
引儀八員				

春官寺宗簿寺校書館司饗院

掌祭禮及掌印及領掌供御
 都提調各牒糾察經籍及領
 提調各牒糾察經籍及領
 一以下並正各牒糾察經籍及領
 以女官並正各牒糾察經籍及領
 正用女官並正各牒糾察經籍及領
 上以女官並正各牒糾察經籍及領
 六等以女官並正各牒糾察經籍及領
 久任上以女官並正各牒糾察經籍及領

膳

正三品

正一負正一負

判校一

正一負

從三品

副正一

提舉

正四品

提檢

從四品

僉正二 僉正一

僉正一

從五品判官二

校理一 判官一

提檢

真

真

真

正六品

別提

從六品主簿二 主簿一

別提

主簿一

真

真

真

正七品

博士二

從七品直長一 直長一

直長二

真

六

次

兼次
次遷轉
一年兩
都日二
負去官

正八品 真 一 真 著作二 真

正八品 奉事一 著作二 奉事三

從八品 奉事一 正字二 奉事三

正九品 副奉事 真 正字二 奉事三

一 真

真

從九品 參奉一

真

二 真

真

正三品衙門

從五品 判官一 真 判官一 真

從六品 主簿一 真 主簿一 真 主簿一 真

從七品 直長一 真 直長一 真 直長一 真

從八品 奉事一 真 奉事一 真

正三品衙門

禮賓寺 掌 實

同瞻寺 掌 進

軍省監 掌 軍

宰 供 饋 享 宗

事 提 調 一 等

坐 別 提 檢 別 簿

以 上 一 任 簿

居 如 婢 外

調 一 等 事 提

簿 以 上 一 任

需 備 積 都

提 調 提 調

簿 以 上 八 任

負 久 任

負 久 任

負 久 任

正六品	別提	正五品	別坐	從五品	判官一員	從四品	提檢	正四品	提檢	從三品	副正一員	正三品	正一員

從七品 直長一員 直長一員 直長一員
 從八品 奉事一員 奉事一員
 正九品 副奉事一員 副奉事一員
 負 負
 從九品 參奉一員 參奉一員 參奉一員
 正二品 衙門

掌樂院 觀象監 地學
 掌教 閱教 占筮 候刻 典醫 監
 聲律 提漏 等事 提調 二教 及賜 藥
 調音 律多者 判官 以分 二及 朝
 解音 正一多者 判官 以分 二及 朝
 者 下 隨 取 授 訓 導 外 才 分 數
 以 下 隨 取 授 訓 導 外 才 分 數

解

品二負
以主簿
負上簿
任一簿

班倉遠者六仁○別文叙則官精格後負文身簿遠
述兒西品多禁叙曆用依令通者守從學若以兒
兒者一班去者漏頭算○無治者叙令六習除上兩
一別○從官除三官兼三祿業捕用取品讀授並部
○給日六仍職十仍通學官前肄本才去官○以目
命西月品任從負任者天例衛習業入常十天出主
十讀長身並簿任者才都遠訓及任官多
負官○者以以○差居目兒導授只負以者
二習除出上主外次取兩外授任久上判

遠
兒

內遷
禁賦
衛將
五衛
將軍
則雖
非府
堂上
官兼
司僕
將

鄉吏
凡鄉吏
中文
武科
生真
進士
者特
立軍

功受賜牌者三丁一子中雜科及屬書吏去

官者並免子孫役○連二代立役則雖訴本

非鄉孫勿聽二代立役謂祖及○考本邑陳

省給攝戶長正朝戶長安遠戶長帖○厭本

役而逃者同類人捕告十人以上免役二十

人以上并其子免役九人以下則每一人免

二年役同驛吏

避

經國大典卷之一

經國大典卷之一

吏典 補門忠別府 內省亦

由命婦

世子宮

正一品 嬪

從一品 貴人

正二品 昭儀

從二品 淑儀

正三品 昭容

從三品 淑容

正四品 昭媛

良娣

良媛

從四品 淑媛
 正五品 尚宮尚儀
 從五品 尚膳尚食
 正六品 尚書尚功
 從六品 尚正尚記
 正七品 典賓典衣典膳
 從七品 典設典製典書
 正八品 典贊典節典藥
 從八品 典器典彩典正
 正九品 奏宮奏商奏角

承徽

昭說

守閨守則

掌饌掌正

掌書掌字

兩界赴時軍士則以衙終日始計於堂限又
 加百半加兩界守令缺節制使萬人受職雖不
 須至亦給者所前遺喪親官死替仕滿五
 日而末經遞差則給除職傳掌外佐六務者
 都則歸守令遞差則給除職傳掌外佐六務者
 來則歸守令遞差則給除職傳掌外佐六務者
 歿從夫職給觀察使都事節度使
 評事並有祿事
 觀察使節度使

第一科正
 第二科從
 第三科正

春夏秋冬春夏秋冬春夏秋冬

中米
 四三四三三二二三三三
 石石石石石石石石石石

糙米音如

二十
二十
二十
二十
二十
二十
二十
二十
二十
二十
二十
二十

田米

一
一
一
一
一
一
一
一
一
一
一
一

黄豆

二十
二十
二十
二十
二十
二十
二十
二十
二十
二十
二十
二十

小麦

五
五
五
五
五
五
五
五
五
五
五
五

紬

二
二
二
二
二
二
二
二
二
二
二
二

正布

四
四
四
四
四
四
四
四
四
四
四
四

諸貨

十
十
十
十
十
十
十
十
十
十
十
十

第一
第二
第三
第四
第五
第六
第七
第八
第九
第十
第十一
第十二

中米

三
三
三
三
三
三
三
三
三
三
三
三

春夏
秋冬
春夏
秋冬
春夏
秋冬
春夏
秋冬
春夏
秋冬
春夏
秋冬

糙米

七十七六十七六十七六十六六十六六十五六

田米

一石一石一石一石一石一石一石一石一石一石

黄豆

七石七石七石七石六石六石六石六石六石六石

小麥

三石三石三石三石三石三石三石三石三石三石

紬

一匹一匹一匹一匹一匹一匹一匹一匹一匹一匹

玉布

四匹三匹三匹三匹三匹三匹三匹三匹三匹三匹

精賣

六張六張六張六張六張六張六張六張六張六張

第九科正五品

第十科正五品

第十一科正五品

中米

春夏秋冬春夏秋冬春夏秋冬春夏秋冬

糙米

百石百石百石百石百石百石百石百石百石百石

田米

黄豆

小麥

綿

正布

石一石一石一石一石一石一石一石一石一石

石一石一石一石一石一石一石一石一石一石

石六石五石五石五石五石五石五石五石五石

石二石三石二石三石二石三石二石三石二石三

石一石一石一石一石一石一石一石一石一石

石三石三石二石三石二石三石二石三石二石三

精實

匹匹匹匹匹匹匹匹匹匹匹匹匹匹匹匹匹匹匹匹

張
第六科從
六品上

張
第七科正
七品上

張
第十四科從
七品上

中米

春夏秋冬春夏秋冬春夏秋冬春夏秋冬

糙米

石石石石石石石石石石石石石石石石石石石石

田米

石一

石一

石一

石一

石一

石一

黃豆

石四

石四

石三

石二

石二

石二

小麥

石二

石二

石一

石二

石一

石二

絹

一

正布

三

二

二

二

二

二

二

一

一

一

二

一

諸貨

張四

張二

張二

第十科

第六科

第十科

正八品

八品

正九品

中米

石一

石一

石一

石一

石一

糲米

石三

石三

石三

石三

石二

石三

石二

石三

石二

石二

石二

石二

田米

石一

石一

石一

石一

石一

石一

石一

石一

石一

石一

石一

石一

石一

春夏秋冬 春夏秋冬 春夏秋冬 春夏秋冬

黄豆

小麦

正布

楮貨

石二石

石一

石一

石二

石一石

石一

石一

石二

石二石

石一

張二

匹一

匹一

匹一

匹一

張二

匹一

匹一

匹一

匹一

張一

匹一

匹一

匹一

九品四十五

春夏秋冬

糙米

田米

黄豆

小麦

石二石

石二

石二

石二

石一

石一

石一

石一

正布

指貨

張一匹一

匹一

返

水樓衙田田司田無慶夫

夫田祿並惠恭祭稅軍田
田崇田無民田亭國田冰田官
長義公稅署內撰行則夫院屯
田毀須寺種需上水自田田田
副田田田藥司諸陸耕守津焉

者遭經喪前者
亦喪遮身五給

給身差死十
死者至日親前月
限限內職受麻
後未適限賦日

收貢公屯
稅民田田
二及

給屬外數

長各田自取急走
賜納京稅
價納以京稅
米助以京稅
鉢豆換給軍倉
官報田二畝
以所報田二畝
鎮以官報田二畝
軍資
王

大君二百二十

五結君一百八

十結

正一百十結從

品

一品

一百五結
正九十五結從

二品

八十五結
正上管六十五

四品

結正六十一結從
五十五結
正五十結從四

五品

十五結
正四十結從二
十五結

六品

正三十結從二

七品

正從各二十結

八品

正從各十五結

九品

正從各十結

主鎮

二十結

巨鎮

十結

諸鎮

五結

府六都護府牧

各二十結

都護府郡

各十六結

縣驛

府大都護府牧

通

各衙祿五十結

送

各十二結

都護府

郡縣

各衙祿四十結
都護府則各加
郡縣同
路十結中
衙祿五十結

驛

公須大路二十

結黃海道加

結十五結兩界

結兩界亦小路

五結三結亦長

二結副長一結

五十員急走五

十員大馬七結

中馬五結五十

員小馬四結

站院

渡

則急走加五
六馬加一
中五馬
和五馬

衙祿五結

院主大路一結

三十三負中

九十負小路四

十五負

衙祿八結津夫

大渡十結五千

負中渡七結小

渡三結五十負

每二名二結

每二名一結三

十五負

每二名一結

十二結

崇義殿

田凡訟田宅過五年則勿聽盜賣者相訟

田宅合執者因并耕永執者債居永執者不

同○過三年陳田許人告耕限十年○無主

田移給他人者無後人則給田後則移給者

五年內還則還給執耕者○堤堰守令每歲

春秋報觀察使修等新等處啓問○諸邑堤

伐木突毀堤堰及神補所林叢內○巧臣田傳

子孫承重者加二分之一○嫡室無子孫者傳良妾

祭田三無良結其孫則賜妾子孫承重者積罪

陽禋不言可傳承世者身歿後亦屬公奴婢

同○立廟家舍傳於主祭子孫

給造家地京中造家地漢城府聽人狀告以

空地及滿二年未造家之地折給外任遣使

者未造家者勿聽大君公主三十負王子君翁立二十

五負一二品十五負三四品十負五六品八

負七品以下及有蔭子孫四負庶人二負三

等田尺

農凡農事耕種須早除草須勤守令勸諭

四面使趁時耕種且助不給勿差役勿徵發

觀察使考勤慢殿最○勸農官擇勤謹者差

之用心勸課勿使陳荒○病戶田令族親及

隣里耕種勿使陳荒○官屯田勿使村民治

之

蠶室成籍藏於本

曹本道本邑養蠶取絲繭上納觀察使以蠶室本邑及附

近諸邑公賤量定人扶蠶上擇有職勤謹者一人定為養蠶官守令考察

軍資倉軍資倉又置別倉量畜雜穀貸民秋

納本數凡納官穀皆許自陳○有公收之物

新穀及別倉常平倉新穀畜之○京庫廩近處設警守所坐更守設

常平倉京外置常平倉穀貴則增價以買布

穀賤則減價以賣布

會司凡物出納之數京則季朔外則歲季會

計啓聞司獲完奉常寺司僕寺進上及內

熟正本曹錄會計平康盛原則納己房

解由

文信凡物本曹開外諸司驗承政院承傳帖

印文供監察出納校書館尚衣院內醫院掌

曹司矢槍銀燭炮等物提調出納軍器寺甲

官吏遞代時所掌之物無虧欠者給解

由軍資監豐儲倉廣興倉則各其支應米豆

反軍庫傳掌守令則私庫雜物并錄傳掌

我府官吏則考公慶屬欠雜物畢徵與否其

考解由乃給自已不得親授者時任行首同

兵部請鎮兵船常載一朔軍糧

諸道魚箭益分等成籍載於本曹本

道本邑漏籍者杖八十其利沒官納結○鹽

盆運隔諸邑置鹽倉輸稅鹽換穀布補軍資

京畿忠清黃海道稅則司掌○牧子當徵

布貨買穀○諸道諸浦限滿船隻並和賣買

穀京畿黃海道船○諸道救荒鹽除救荒所

需外並買穀○諸道諸邑諸浦魚箭所出魚

物薦新進上常貢外買穀○每年買穀補軍

資之數觀察使其錄聞

公田供給諸鎮侍供給用衙祿田不足則用

衙祿田官屯田處鎮將諸鎮軍官衙田無

五大小馬各二大郡護府以下奴二婢四六
小馬各二郡以下奴二婢三大小馬各一未
擊家鎮將堂上官奴二其餘奴一馬則並大
二小一軍官奴及大小馬各一教官奴及大
馬各一水軍將
及軍官無馬

凡田每歲九月望前守令審定年分等

第邑內及四面觀察使更審啓聞議政府六

曹同議更啓收稅實十分為上上年每結

收上年收十八分為上上年每結

中上年收十四分為中上年每結

五分為下中上年每結

全災傷田過半災傷田因病未耕全陳田並

年不實不效

聽佃夫狀告勸農官勸農官親審八月望前
告守令佃夫若勸農官狀告佃夫守令踏勘打量
加耕田等打量報觀察使觀察使覈實置簿後
所錄立案還授守令九月望前具數送聞遣
朝官憑若上項置簿及立案覆審落定租稅
全災傷田及全陳田則免稅過半災傷田則
其災傷至六分者六分免稅四分以稅以至
蠲免此如例對處之稅蠲免輸納如有一佃
夫冒告災傷及當該吏勸農官書負通同妄
冒者許人陳告一負各答一十每一負加一
等罪止杖一百充軍其妄冒田給陳告人花

列入官守令則十員以上罷黜其知情妄冒
者違奪告身永不叙用○續田加耕田隨起
收稅○海澤初年免稅次年半收○向化人
三年免稅

諸道漕稅倉

原等邑田稅直納京倉
清道田稅忠州可興倉
咸將德城倉靈光法星浦倉
收全羅道田稅原州與原倉
浦倉並江道黃海道田稅
行用隨改十一月朔一日始開
畢收稅當該官先期點檢
知水

者於無行可慮處指揮進退。故令改年盜
 用明白者。勿徵受盜用人。贈遺立證者。以寫
 船論。○唐新之。教全羅道。榮山倉。五十五
 法星浦倉。三十九隻。德城倉。六十二隻。造
 左道。五十一隻。右道。二隻。隨造。二隻。不
 與。二番。○唐新之。教全羅道。榮山倉。五十五
 引。二番。○唐新之。教全羅道。榮山倉。五十五
 者。凡戶以下。論賞。什物。支水。全。漕。奔。承。夫。備
 編。凡戶以下。論賞。什物。支水。全。漕。奔。承。夫。備
 水。運。海。運。判。官。並。重。論。漕。卒。水。夫。依。兵
 船。例。徵。緋。布。居。刀。船。則。小。猛。船。數。減。半。兵
後貢凡收稅貢之物限翌年六月上納外田
 物。則。限。二。月。○本曹。每。歲。季。者。諸。司。貢。物。祭
 所。納。之。數。未。納。六。司。以上。宋。令。啓。開。嚴。罰。祭
享進上及節物並趁時
雜錄工匠等第及坐實六商之數歲考

曹工曹本道本邑收稅

二張。外方。冶匠。鎗。鐵。匠。每。一。冶。春。綿。布。一。匹。秋。米。一。匹。
 秋。米。一。匹。外方。冶匠。鎗。鐵。匠。每。一。冶。春。綿。布。一。匹。秋。米。一。匹。
 石。五。斗。水。鐵。匠。大。冶。春。綿。布。一。匹。秋。米。一。匹。
 冶。春。正。布。一。匹。秋。米。一。匹。
 凡。工。匠。計。公。廩。每。一。日。各。稅。貨。○坐。買。每。朝。捐。
 貨。四。張。公。廩。每。一。日。各。稅。貨。○坐。買。每。朝。捐。
 ○行商給船引收稅
 船。五。十。張。小。○孤島草島釣魚倭船收稅
 船。三。十。張。小。○孤島草島釣魚倭船收稅
 魚。二。百。尾。中。船。一。百。尾。貿。布。
 五。十。尾。小。船。一。百。尾。貿。布。
 ○國幣通用布楮貨
 正。布。一。匹。准。當。布。二。
 匹。常。布。一。匹。准。當。布。二。
 匹。准。當。布。二。

徵。賦。全。用。楮。貨。一。張。准。米。一。斗。九。
 徵。賦。全。用。楮。貨。一。張。准。米。一。斗。九。

勸力業特異者如農桑種植畜牧之類每歲抄本曹
錄啓獎勵

備荒請鎮令當香水軍焚鹽採海菜具數報

觀察使諸邑令民歲備救荒之物守令不用
賑救飢民多致物故匿不以報者

重論觀察使每即李啓聞

買田地家舍買賣限十五日勿改並於

百日內告官受立案效牛馬則限五日勿

改

徵債凡受稅貢米糶而不准納者受金銀器

而不納者故令賤船者負公私宿債者雖身

死存妻子財產者許徵凡負私債有具證

筆文記者許徵過一年不告官者勿聽

進獻馬不足則貿易綿布五匹一匹價

四匹五匹則三匹中子一匹雄馬則三匹四匹

二匹則一匹上馬則一匹中子一匹雄馬則一匹

大馬一匹則三匹中子一匹雄馬則一匹

下等則三匹中子一匹雄馬則一匹

則二十五匹下等則二十匹小馬則十匹中子

五匹中子一匹雄馬則一匹中子一匹雄馬則一匹

進上雄馬一匹則給米二十石中子一匹

石雄馬則各給一匹進獻及進上細布不足則
貿易則十五匹則價正布十八匹十四匹
則價正布十八匹十四匹則價正布十八匹十四匹

十三匹十一分則十匹十升則八匹九升則
 六匹九升則五匹八升則四匹七升則三
 升止九升親及東班白布並用上西班
 品布各白等布一匹東班七品以下西班六
 品以上各黑麻布一匹京中五品以下西
 布黑麻布各三匹中等各二匹下等各一匹
 中及開城府區居人各白等布黑麻布各
 與賈易同○進獻席子人參豹皮水獺皮等
 物觀察使者品監封須於其年內畢上納
 司道寺供上稷米守令精擇封裹上納
 德類凡田八結出一夫一歲不過後六百若
 路遠六日以上則准減翌年之後若歲再後
 則須落乃行守令不均調發領後官遲留過

還三元田稅沒官○外貢陳省呈本曹本曹
 錄其呈日及物名數照訖付請司請司官負
 親自受去其貢物收納明文監封呈本曹本
 曹憑考置簿給貢吏○請邑貢吏以有知識
 者擇定錄稅貢數及所納司名數程日時貢
 吏姓名于陳省呈本曹本曹考程途遠近不
 及限上來者論罪請司陳省到付後私通主
 人謀利與賤不即納者依律重論并主人分
 徵○諸司外貢收納時該用紙監察親監收
 納給付其司官負濫收者守令濫收民間上

結者並依律論罪凡貢物十數以下並五張
而止如海竹片竹箭竹節果雜
羽等物厥數雖多毋過五卷
○凡人口生
產物故之數違法為僧原籍還差之數諸道
牧場故失遺失馬牛之數京漢城府外觀察
使每歲抄啓聞

經國大典卷之三

刑部

