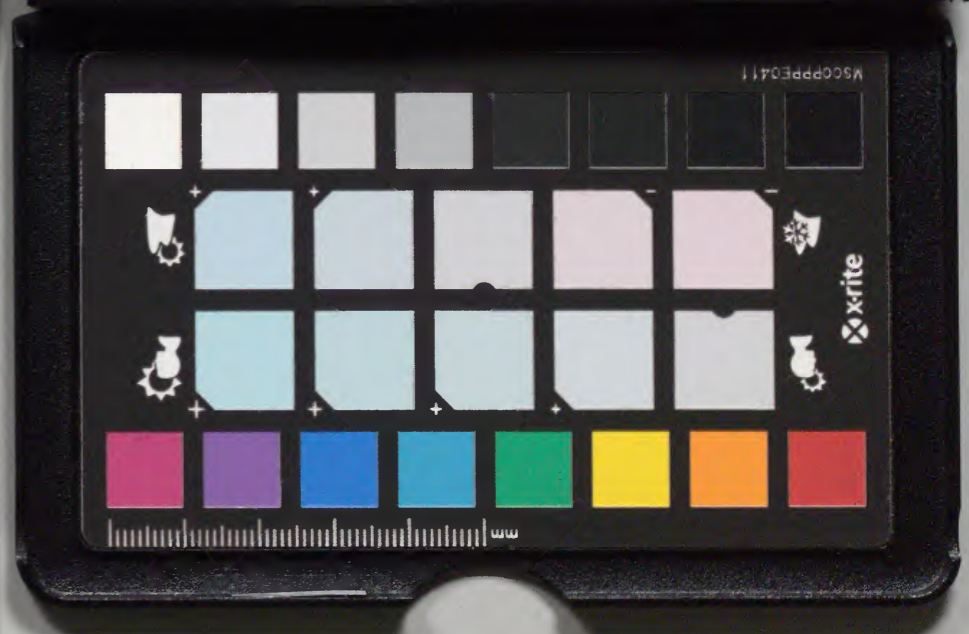
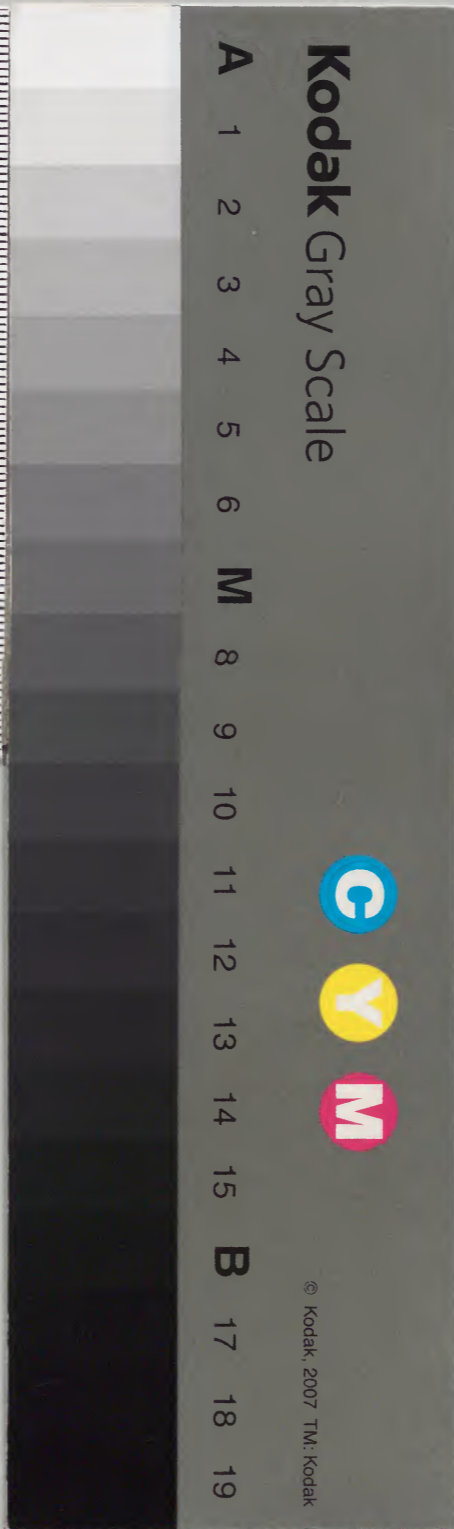


# 方書

					漢書門
			一	二	三
			四	五	六
			七	八	九
			十	十一	十二
類	號	函	架	冊	

內閣文庫	
漢	三三五
函	三五

內閣文庫	
番號	漢 1234
冊數	3 ( 1 )
函號	305 198



傷寒

傷寒

麻黃湯 桂枝湯 柴葛解肌湯 升麻葛根湯 九味羌活湯

小柴胡湯 大柴胡湯 黃連解毒湯 涼膈散 白虎湯

桂枝大黃湯 小承氣湯 大承氣湯 調胃承氣湯 桃仁承氣湯

六一順氣散 瓜蒂散 梔鼓湯 大薤白湯 沖和靈堂飲

大青龍湯 小青龍湯 大陷胸湯 小陷胸湯 桔梗枳殼湯

竹葉石膏湯 竹葉麥門冬湯 小建中湯 炙甘草湯 梔子升麻湯

調中湯 加減調中湯 神木散 大岳神木散 三白湯

人參三白湯 溫膽湯 參胡溫膽湯 橘皮竹茹湯 清肺養陰散

玄參升麻湯 陽毒升麻湯 浮心導赤散 陶氏升陽散 如聖湯

八味李根湯 柴胡百合湯 竹皮道遙湯 參胡芍藥湯 安神益智湯

中寒

五積散 理中湯 參芪湯 四逆湯 四陽救急湯

當歸四逆湯 三味參芎湯 鱉甲散

感冒

香薷散 神受大乙散 參蘘飲 人參敗毒散 十神湯

藿香正氣散 不換金正氣散 八解散 白朮散 萬金散

萬安散 人參敗毒散

中風

破棺散 通關散 急救稀涎散 大醒風散 三生飲

攝生飲 祛風導痰湯 小續命湯 大秦芫湯 三化湯

續命煮散 祛風通氣散 萬金湯 八味順氣散 烏茱順氣散

順瓜勻氣散 防瓜通聖散 防瓜乾飯飲 愈瓜湯 羌活愈瓜湯

資壽解語湯 地黃飲子 九味順氣散 順血和氣飲

中暑

香薷散 清暑和湯 二香散 清暑益氣湯 人參益氣湯

生脉散

中濕

五苓散 除濕湯 清熱溼濕湯 滲濕湯

內傷

補中益氣湯 升陽補氣湯 升陽益胃湯 調中益氣湯 參朮調中湯  
芫散補血湯 白朮和中湯 參苓白朮散 柴芍參苓散 凝神散  
升陽散火湯 單人參湯 厚朴湯 和中飲 白朮散  
香砂和中湯

飲食

平胃散 行氣香積散 香砂養胃湯 異香散 葛花解醒湯  
理氣健脾湯 返魂丹 厚朴溫中湯

諸氣

分心氣飲 四七湯 七氣湯 大七氣湯 三和散  
流氣飲子 蘘子降氣湯 秘傳降氣湯 六鬱湯

諸血

犀角地黄湯 四順清涼飲 枇杷葉散 清胃散 二陳芍散湯  
清熱滋陰湯 涼血地黄湯 升陽去熱和血湯 是奇白朮散  
門冬飲子 三黃補血湯 伏抵當歸湯

痰飲

二陳湯 導痰湯 桔梗湯 新法半夏湯 瓜蒌枳實湯  
五飲湯 清神湯 理中豁痰湯 天麻半夏湯

火證

滋陰降火湯 柴苓清熱湯 黃連湯 柴胡湯 清火神秘湯  
浮陰升陽湯 地骨皮飲 按犀地骨皮散

集効類

調中和血湯 香砂六君子湯合四物湯去芥

調血天香湯 正氣天香湯合四物湯

和氣加精湯 治虛勞發熱氣力羸弱腎元不足者又  
治傷寒愈後虛熱不退

參 加 令 貴 守 出 波 守 余 堪 各等分

老 少 加 宿

右善寒者煎服○胸痞加奴青○虛勞頭痛加引芷

○此藥凡虛症每發氣脉不動數者用之可也虛熱  
有之者亦可也

和精湯和氣 去胸痞快心氣神聖方也

桔參 合貴 卮青 老 右水煎服

玉海藏黃芪湯玉機

參 加 合 余 堪 各五 波二 貴五 老少 右水煎服

却病延年湯世濟 凡高年人但覺小水短少是病進宜進此湯

參一 加一 令一 貴八 老五 卮七 余一 擘一 查一

右劉萸煎春加引夏秋加文冬加卮倍萸一日一劑  
或二劑小水長若舊止茶此丹溪養母方也

併補飲子

堪 卮 加 引 並 令 守 貴 定 桔 老

右萸一片如常煎服

益米建中湯 治他區誤治發微寒微熱脈沉細數者

堪 桂 薑 各等 加 卮 各等 老少 右萸煎服

清熱順氣湯寺法 治一切氣鬱微熱小兒變蒸等症

西 薑 貴 沙 加唐 各等 老少

散 樹 附 湯 丹溪心法二十四卷

合一 貴一 精 余 引 越八 奴 沙各 七 老二

右水二鍾萸三片煎七分食前服隨病加減

中風口噤恍惚而手足痺或腹中痛或息絕又息出者

伏龍肝 一 匁 粉而水盞半入一盞煎服 千金方

中風眩症

因二夕少焙如常煎又炒末酒用古今医统

傷寒門

麻黃湯 治太陽初症頭疼發熱惡寒脊強身痛汗  
六脈浮緊而喘或太陽八九日不解者以此發汗必解乃  
解或有不得汗發衄者又治太陽陽明合病喘而胸滿腹  
不滿邪在表分不可下者及陽明脈浮汗而喘凡脈但  
浮無餘症者皆宜服之

麻三桂二芍十粒老六分

右等三片葱二莖水煎發服取汗如不出汗加麝半分  
煎服立汗如雨凡發汗藥一服中病即止不必盡劑如  
感寒深重服湯不得汗宜再服之半日連進二三劑而

汗不出者死

本方加周引去正差鼓善葱执服厚被覆首取汗  
如神中病昂止名曰升麻发表汤治冬月正傷寒  
頭痛發熱惡寒脊強六脈浮緊無汗表症此足太陽  
膀胱經受邪當開表發汗以頭如斧壁身如火熾者  
宜用此湯○本經發熱惡寒頭痛無汗而喘者加  
葛去周○本經發熱惡寒身體痛者加精余去杏  
○本經惡寒發熱身痒面赤者以其不得小汗出  
故也去正周杏加薑余○本經頭痛發熱惡寒忽  
然飽悶者加奴桔○本經汗後不解者宜再服量

症輕重用早周分多寡為當○本經感寒深重服  
湯不作汗者宜再服至二三劑而汗不出者死

本方倍杏老名追魂湯治卒厥暴死乃客忤是擊  
鼻塞声重音不出咳嗽多痰胸膈滿短氣喘急水煎  
溫服得汗為度○如胸緊加洞○有痰加守○頭痛  
加羔茶

本方加貴玄名加味三拗湯治肺感寒邪發喘  
若喘甚者加兜雪

本方去桂加桔荊名五拗湯治感寒咳嗽上氣  
喘急一方去荊桔加守洞○咽喉痛是者煎後加



芎藭少許

桂枝湯入治太陽傷風衛實榮虛自汗頭痛鼻鳴項強乾嘔噦惡風洒惡寒翕翕發或熱多其少面色光而不慘煩躁身痛手足不冷脈浮緩寸大尺弱如無汗溺數手足冷不惡寒者當忌用夏月誤服麻桂必發黃斑狂悶而死

桂

余

各三

老

一

右

姜

三片

本方加芎藭引加鉅犀角煎服名曰踈邪表湯  
六治冬月正傷寒風頭痛發熱惡風脊強脈浮緩自汗表症此足太陽膀胱經受邪當實表散邪無汗者不可

服○如汗不止加堤○喘加薑木○胸中飽悶加枳殼○

本方合麻黃湯名桂麻各半湯入治傷寒六七日發熱惡寒舌不短卷陰囊不縮脈動浮緩便清為不傳陰經欲愈此欲陰似瘧也如不愈者宜此又太陽病日久似瘧寒熱或熱多寒少其人不可大便調裏和欲愈若裏虛脈微表虛惡寒表裡俱虛面色青白今及面赤色者表未解也其身必痒宜此微其汗以除表邪

柴葛解肌湯

六

治

足

陽

明

胃

經

受病日痛鼻乾不眠微頭疼眼眶痛脈來微洪是陽明經病也其正陽明

府病別有治法

薑

余

文

各一

羌

出

各八

桔

各七

老

各三

右薑三片棗二枚加薑末一錢水煎熱服

本經無汗惡寒是者去文加早冬月宜多春月

宜少夏秋去之加麩

升麻葛根湯入治四時傷寒時行疫癘增寒壯熱肢  
體疼痛發熱惡寒鼻乾不睡及已汗吐下表症未解  
發深毒是發為斑疹春溫尤妙兼治小兒痘疹欲發  
未發疑似之間宜服及解傷酒嘔熱口瘡咽痛

葛

一錢半

周

余

老

各一

右水煎溫服以病去身體清涼為度

加減法如表發加薑○內發加文○有吐血衄血或斑

紫赤加地玉○熱甚加越連或加堯瑞尤妙○大便

硬加奴亮以利之頭痛加弓或葱○身痛加羌○

咽痛加桔老○胸膈痞悶加奴桔○咳嗽加杏或

雪○有痰加守○發斑丹毒加黑○上嘔熱加

文可○無汗加早○如老人去余加薑合參○

小兒傷風身熱頭項強自汗表不和加文○小兒時氣

發熱大甚乃毒氣盛加力○此湯痘疹一切異症隨加

減但痘疹初起及結痂之後解毒涼肌之藥若內虛胃

虛弱及紅点見後每表症者忌之

本方加定退名平血湯大治一身生疮膿血腫極痛且痒

本方去老加薰西芎文荆羔名紫胡升林湯王治頭

痛壯熱惡風体疼鼻塞咽乾疼盛咳嗽涕唾稠粘

九味羌活湯治春夏秋非時感冒日暮寒惡寒頭痛發

熱每汗腰脊痛項強脈浮而緊太陽膏光之經受邪是

宜發散熱不與冬時傷寒同治法宜用之代麻桂青龍

各半等湯乃太陽經神藥也此方非独三時暴寒春可治

溫夏可治熱秋可治濕治雜症亦有神又名羌活冲和湯或

名神解散又方各曰不問傷風傷寒惡寒發熱頭項脊腰

四肢強痛並四時感冒疫病晚發等症雜病亦可通治此  
方不犯三陽經禁解利神方

羌各一錢五分芎一錢三分精一錢三分芷各一錢二分文各一錢二分地各一錢二分老五錢細三分

右善三片棗二枚葱二莖水煎熱服取汗如無汗用煖粥以

助之

加減法如汗多者倍羌如有汗者減羌倍芎去精換加

○太陽症加羌薑各一錢○陽明症加葛一錢○少陽症加薑

文守○太陰症加精一錢厚一錢○少陰症加桔一錢雪一錢百一錢○厥陰

症加引一錢薑一錢○如夏月加薑一錢雷一錢○服此湯後不作汗加麩

○惡風自汗加桂一錢夏月去桂加余一錢○歎止汗去精加加

再不止加桂余立止○汗後不解加虎○吐逆加善  
○有痰去地加守○肌熱加薑○喘而惡寒身熱加  
杏地○虛煩加雷○胸中飽悶加枳○中風  
行經加走中風便閉加虎○中風第五痺等症各隨十  
二經內外上下寒熱溫涼四時六氣加減補泻用之煉蜜  
為丸最妙

本方去精地細老加枳及薑名八味羌活湯經治傷  
寒傷風四時感冒頭疼發熱惡寒身體疼痛此方解  
表妙方平和當勝於九味羌活湯

小柴胡湯入治七陽半表半裏頭痛項強耳前後腫或  
龍筋脈拘急身痛肢痛寒熱往來或吐或渴或悸胸膈  
痞滿煩悶硬痛或咳或汗下前後不解及溫疫兩感太  
陽：明初症不敢汗吐下過經不解熱入血室等症  
雜病蒸熱肌體羸瘦為用最多但其間有五症最為的當  
傷寒五六日胸滿心煩喜吐身熱心中咳逆不欲食或吐或  
不吐者一可服也若因渴飲飲水者不可服之寒熱往來  
而心悸者二可服也照下滿硬而痛身熱胸痞小便不利  
或渴者三可服也發潮熱者四可服也痞後發熱五可  
服之要知發熱者不可服之為茶性頗寒耳此湯一名  
三禁湯禁發汗利大小便者宜也又方名曰治肝膽二經

風熱寒熱往來晡熱潮熱身熱熱之不欲飲食或怒口苦耳聾咳嗽或吐酸苦水或因怒而患瘡利等症皆用此茶主之

薰 三錢 文 參 守 各一錢 老 四分

右姜二片棗二枚水煎去其渣清湯服

加減法傷寒日稍久不解熱必傷血故表裏寒熱而裏未實者加桂以溫血○表熱而裏又燥渴糞硬者加虎以清血○胸中煩而不吐去守參加姜○渴者去守加參或蜜○嘔痛去文加余○心下

痞滿加文奴○腹下痞滿去棗加芎奴○腹痛加青龍  
照痛加奴蒜翹雪右照痛加洞室○未經下而心中飽  
滿加洞桔○心悸小便不利去文加余○小便難潮熱腹  
滿加余○不渴外有微熱去參加桂○咳嗽去參麥  
加玄水或沸○痰盛或喘加雪烏○吐加姜汁芎○  
嘔而發熱胸膈滿小便不利去文加余○虛煩加儻  
鞭○鼻衄加地芩花○熱盛錯語不眠加越連百  
○小陽、明合病口燥目痛加余葛○壞症加欬  
百合病加雷合芎鞭○過經不解晡熱已而微利加  
芒○自汗惡熱譫語煩渴去守合白虎湯○自汗惡

風腹痛或寒多熱少脈弱去文合桂枝湯○血虛發  
夜熱合四物湯去芍加門○舌乾口燥去芍加瑞或貝○  
齒燥無津液加羔○脈弦虛無力先因房勞夢遺感  
寒或病後血氣未固以致咳嗽吐痰昼輕夜重發熱不  
止合四物湯去芍加門雷百○脈弦虛無力或浮散發  
熱煩躁口渴不飲水此為虛熱去守文合生脈散○  
脈弦數無外症內熱是惡熱煩渴飲水者合白虎湯  
○發熱煩渴脈浮弦而數小便不利大便泄瀉合四  
苓散○脈弦虛發熱至口乾或大便不實胃弱不食  
加加合余○熱入血室小腹痛昼明夜昏身見或寒  
熱不定似瘧合四物湯加玉男子熱入血室加地婦人熱入  
血室加介紅○下後陰虛生熱脈微惡寒去文加合○  
飲水過多成水結胸去棗加蠶○陽症既逆潮熱加貴節  
姜○夜宜發熱者熱在氣血之分合四物湯加連越○  
夜靜而宜發熱者熱在氣分加越連雷錄○下刺身  
熱挾外感者必惡寒發熱煩渴身首俱痛此邪有表去  
參劑加精引貴粉姜得微汗愈○伏暑發熱渴汗  
暑入心胞不語加合○瘧熱多寒少或單熱頭痛胸滿  
咽乾去守加參瑞○瘧發熱作渴病在表裏陰陽不分  
者合五苓散名柴苓湯○口酸而苦者肝膽有實熱

加游青老○如咽熱而口苦者課慮不快也去文加酸  
籀遠○由醉飽房勞而後大怒筋動榮血致吐血者加天  
芎○灸後發熱煩悶加龍翊或連越為妙○產後惡露  
下忽然漸絕寒熱往來益靜暮刺語言狂亂如有鬼  
神此熱入血室而顛狂加地產後虛羸寒熱飲食少  
腹脹加貴司余○小兒感寒發熱或作瘧宜此湯瘧瘧  
出不快身熱甚者加地

本方去守加介余亮名紫胡飲子欽治傷寒內實大  
便難不惡寒及惡熱

本方加越王名加味小紫胡湯薛治肝膽經風熱耳前

後腫痛或結核焮痛或寒熱晡熱及婦人經候不調等症  
本方紫味各等分用名和解散入治尋常感冒○如吐  
逆倍姜加貴○頭痛加羌羌○寒熱間作加桂○中  
暑頭痛發熱加連○春溫時行加地周○溫瘧加恒兵  
本方加點一撮名火邪湯入治傷寒火邪諸症  
本方合四物湯名調經湯必調凡婦人經脈不調或  
加芎王筆尤佳若有血積更加削莪之類又經行之  
時適感風寒熱入血室夜潮譫語及胎前產後感  
冒時行不汗吐下者仲景用本方合四物湯四君子湯和之  
本方加貴余生艾汁三匙姜枣煎服名曰紫胡雞父

解散<sup>六</sup>治足少阳瞻经受邪耳聾眼痛寒热互而  
口苦脉来弦数属半表半裏宜和解者此经有三禁不  
可吐汗下也止有此湯隨病加減再立別湯○小便不  
利加<sup>合</sup>○吐者加<sup>海</sup>○眼痛加<sup>青</sup>○疼多加<sup>葶</sup>具  
○寒熱往來似瘧加<sup>桂</sup>○渴者去<sup>守</sup>加<sup>瑞</sup>○齒燥  
無津液加<sup>羔</sup>去<sup>守</sup>○嗽者加<sup>玄</sup>沸○壞症加<sup>驚</sup>○心下  
飽悶未經下者非結胸乃表邪傳至胸中未入乎府  
症雖滿悶尚為在表加<sup>洞</sup>桔未效合<sup>小陷胸湯</sup>加<sup>洞</sup>  
桔一服豁然具妙如神○老婦人傷寒在表症具熱  
勝者加<sup>虎</sup>是者加<sup>芒</sup>○餘加減同<sup>小柴胡湯</sup>

大柴胡湯入治少阳病或因發汗利小便轉屬阳明此為少  
阳之明蓋少阳受症阳明故以<sup>小柴</sup>變為<sup>大柴</sup>兼治裏症  
內熱目不了了睛不和口渴煩躁黃斑狂妄譫語大便堅  
閉小便赤澀繞臍刺痛脉洪數沉實身熱不惡寒又惡  
熱及老人素虛或過經不解熱未除或下後仍發潮熱  
或腹中餘垢欠淨胸中脹滿而潮者最穩若身體疼  
痛是表未解不可服之

薑 煎 各三 守 煎 文 餘 煎 各一

右薑三片棗二枚水煎臨熟入煎煎二三沸溫服取通快  
則止未利再服



加減法壯實者倍虛怯弱者減之○昏亂譫語加連越  
○痞滿加河桔厚○舌胎黃赤口燥渴飲水加葶○  
夏月熱病煩燥脉洪大加雷明羔○癸班加地玉黑  
○癸黃加茵百○鼻衄加犀○大便不通加芒  
黃連解毒湯入治傷寒汗後或因飲酒後劇苦則乾吧  
口燥呻吟錯語煩燥不得睡卧兼治胃熱吐血一切熱毒歲  
毒等症又方曰傷寒吐下後熱邪不退諸般積熱實  
火盛者大効

連 文 百 越 各二 或半 右水煎溫服

加減法嘔滿嘔吐或欬作利者加守厚令姜○三焦

實火內外皆熱煩渴小便赤口生疮加克余薑○狂亂喜  
笑不休者此心火盛先行吐法而後加守酒竹葉姜汁○藏  
毒下血者必在薰後名遠血加克槐細老名曰八寶湯○  
婦人赤白帶下屬壯盛而有寒熱者合四物湯倍連名  
曰溫清湯○婦人經水不住或如豆汁五色相雜面色痿  
黃胸腹刺痛寒熱往來崩漏不止等症合四物湯名曰  
四物解毒湯

涼膈散入治傷寒表尚不解半入於裏下症未全或下後  
燥熱喘結於內心煩懊懣而不得眠及藏府積熱煩渴頭  
昏唇焦咽燥喉痺目赤口舌生疮咳唾稠粘譫語狂妄腸

胃燥法便尿閉結或一切風熱癰滯散馬風熱極或疹疹  
發班黑陷將死並皆治之又方各曰此湯治上焦邪熱是  
良方也

老一半一堯一越一虎一文一傅一可各五芒二半分

右水煎入蜜少許調服李東垣去硝黃加桔治胸膈之  
中興六經之熱是德也

加減法肺金邪熱咳嗽加守一○咽喉腫痛涎嗽加桔一荆  
○咳而吐加守一姜一○鼻衄吐血加升一余一下一○淋閉加液  
令一○風眩加引一芸一美一○酒毒加葛一連一○斑疹加葛一荆  
枳一引一芸一桔一○陽毒發班加升一○咳嗽加雪一杏一桔一○結

胸心下滿加桔一奴一○謔語發班踰牆赴井皆陽熱極盛  
加連一百一枳一○眼生翳障赤淚流淚加菊一賊一下一

白虎湯入治傷寒汗後脈來洪大而渴中外候熱未全入  
裏宜此和解或吐利後邪未除熱結在裏心煩渴甚欲  
飲水自汗不惡寒及惡熱大便不利及三陽合病頭痛面  
垢謔語遺尿身重難以轉側一切時氣瘟疫雜病胃熱咳嗽  
發班及小兒疹痘癰疹伏熱等症又白虎西方之神心秋  
而飲於肺故夏近秋令中暑煩渴妙藥

老六分五美一雷二根小合羊右水煎溫服

加減如虛煩是加門一○裏熱大渴煩燥表熱微惡寒脈

浮並加參○尺寸俱長而疾自汗大出身表如水乃陽  
明傳少陰宜加枝○虛煩譫語小便淋瀝起臥不安加  
越○身熱頭痛燥亂不寧熱傷肉分身如針刺加薰○  
高消煩渴而不飲多食加參或周百○瘧疾表裏俱  
熱時惡寒有汗而大渴口乾加參○本方加參越  
明玄傳名加神白虎湯六傷寒身熱渴而有汗不解  
或經行過渴不解脈來微洪若每渴不暇此茶大忌  
本方加參名白虎加參湯入治夏月中暍傷氣身熱  
脈洪或遲煩渴口燥小便通已洒然毛聳口開前版齒  
燥黑者兼治癘斑故名比班湯○本方加精名白虎

加蒼湯入治夏月中暑傷濕惡寒脈沉汗出身熱奇  
言名曰濕溫兼治疫屬及秋感熱自汗不止加枝尤妙

桂枝大黃湯六治足大冷暍經受邪腹滿而痛咽乾而渴

手足溫暖脈來沉而有力此因邪熱從陽經傳入陰經也

枝五余一老五虎一洞八薑一右一片一棗二枝

臨服無磨水三七執服○本經腹滿不惡寒而喘者加

腹去老

小承氣湯入治裏症已見三四日脘腹脹滿不甚堅硬  
或胸滿熱身不惡寒狂言而喘凡其病小熱小實小滿  
者宜之

虎五厚各二右先煎枳朴減三分下

煎二三沸去渣溫服得利即止未利再服

加減法肝之裏見症者加薑黃心之裏見症者加

粉通脾之裏見症者加葛炒越肺之裏見症者

加堯文腎之裏見症者加液百

大承氣湯入治陽明府病脉實身重自汗出不惡寒謔

語煩燥五六日不大便脘腹脹滿硬痛煩渴而喘手足心

並脈下澀汗出併小陀口燥咽乾肺熱胃熱當消穀引

飲今及不能食者內必有燥屎若能食者但便硬耳又

脉滑而數者有宿食當服之凡其病大契大實大滿者宜之

虎各二芒各二厚各二

右先煎枳朴減三分下煎二三沸去渣下芒煎二三沸

溫服得利即止未利再服其虎須用酒煨若生用峻下

則必殘邪契於至高之分是以愈後多患頭目等疾

加減法肝之裏見症者加薑文心之裏見症者加

連門脾之裏見症者加余地肺之裏見症者加文

羔腎之裏見症者加雷百小水不利加液通頭

疼契加引文羔咽痛加引薑有疼加貴守咳嗽

加杏枳痢疾加連奴嘔痛加老余目疼脹加荆

游耳鳴加引通頭眩加定苗齒痛加固羔

心煩加越連○本方加老姜煎名三承氣湯治傷  
寒雜病內外所傷一切風熱風疹濕熱燥熱入裏之源  
大小便閉及產難死胎不下及小兒斑疹黑陷等症又  
能治肝經玉莖中疼痛○本方加老竹紅名加味承  
氣湯治瘀血內停胸腹脹痛或大便不通

調胃承氣湯入治傷寒二三日不解蒸熱而不滿腹如  
仰及腹中為轉失氣必有燥屎及太陽邪熱入於陽明  
裏之裏故不惡寒及惡熱大便硬小便赤譫語而呓日  
晡潮熱狂斑煩亂脈來洪實宜服此湯

煎法  
右煎服之法同大承氣湯

本方加竹名當歸承氣湯治發狂奔走罵詈不  
避親疎陽有餘陰不足

已上三承氣宜分三焦受病而用之若三焦傷者痞  
滿燥實堅硬候全宜用大承氣湯上焦傷者有痞滿  
而無燥堅宜用小承氣湯中焦傷者有痞滿而有燥  
實堅硬宜用調胃承氣湯矣夫三承氣不宜混用故  
古趙氏曰若調胃承氣症用大承氣下之則愈後  
元氣不復以其氣未犯之也大承氣下之則愈後神  
癡不清以其氣未犯之也小承氣症若加芒下之則或  
下利不止變而成虛矣三承氣豈可差乎可謂能當矣

桃仁承氣湯 入治大陽經熱不解入府而結於膀胱令人如狂熱逼血自利者不暇此湯自愈若熱搏血蓄下焦令人小腹急結便黑尿澀脉沉有力為一切瘀血結胸癆熱黃蘗語漱水等症宜此湯攻尽黑物則愈若外症未解當先解其外而後攻其裡

虎 一錢 粵 三錢 桂枝 白 各二錢 老 一錢

右水煎溫服血尽為度未尽再服

本方加余薑青布洞姜煎臨熟入引汁三匙調服  
名曰桃仁承氣飲子 各治同上

六一順氣湯 六治傷寒熱邪傳裏大便結實口燥咽乾怕

契譫語揚衣狂妄揚手擲足斑黃但欲潮熱自汗胸腹滿硬遠疔疼痛等症是以可伏火小調胃三一承氣大柴胡大陷胸等湯之神方也

虎 一錢 洞 厚 芒 薑 文 各一錢 余 一錢 老 三錢

右煎法同大承氣臨熟入鉄湯水三匙調服立效取鉄性沈重最能墮熱開結故也

加減法如潮熱自汗譫語發渴揚手擲足揚衣狂妄斑黃便實俱屬正陽明病依本方○口燥咽乾大便實者屬少陰依本方○如下利純清心下便痛而渴者屬少陰依本方○如怕熱發渴譫妄手足乍冷乍溫大

便實者阻礙症屬厥陰依本方○舌卷囊縮者難  
治煩急下之依本方○若譫語荒渴大便實遠騎硬  
痛者有燥糞依本方○熱病目不明謂神水已竭不  
能照物病已篤矣須急下依本方○如結胸證心下  
硬痛手不可近燥渴譫語大便實者去老加桔牛遂  
○傷寒過經及老弱並血氣兩虛之人或產後有下症  
或有下後不解或有表症尚未除而裏症又急不得  
不下者去芒

梔鼓湯入治大陰病在胸膈脈大多疼或汗吐下後虛  
煩發躁不得眠卧是則及覆顛倒心中懊懣或身熱不

去心中結痛案之軟者又治陽明症下之後外有熱手足  
溫不結胸心中懊懣飢不能食但頭汗出等症

豉六支越四支右水煎溫服得吐即止

加減法如表熱加薑○痞滿加連○傷食加查曲○便閉  
加虎○少氣虛滿加老○吐噦加姜青○有宿食而煩燥  
者加虎○下後脹滿而煩加河厚○下後身熱而煩加老  
水○差後勞復加河○但病人微溏者不可服裡虛而  
寒在下也

瓜蒂散入治寒邪不在表亦不在裏而在胸中半表之  
分故症如桂枝但頭不疼項不强寸脈微浮或大胸中

痞鞭疼涎壅盛氣上衝咽不得息懊懷煩燥不得眠  
不經汗下謂之實煩宜用之吐如諸亡血及諸虛家不  
可用之

瓜蒂

赤小豆

各五分

右為末用豉煎湯調

服或以鹽湯一二碗頓服後宜臥片時欲吐且忍之良  
久用指探之隨吐得快乃止如不吐飲漿湯一碗以助藥力  
如服藥過多者飲水解之未吐次日又服之

蓋瓜蒂散性猛不如梔鼓湯更妙保命集曰大要  
辨其虛實、則瓜蒂散虛則梔鼓湯

大羌活湯 入治兩感傷寒神方蓋兩感府藏俱病欲表

之則有裏欲下之則有表、裏既不能一治故曰兩感者  
不治然則稟有虛實所感有淺深虛而感之深者必死實而  
感之淺者猶或可治之而不救者有矣未有不治而獲生  
者也用之方間有生者十得二三兼治風寒兩感發熱惡  
寒或自汗或自汗頭痛項強或傷寒見風脈或傷風見寒脈  
弓下雷 各一  
獨連 加 老 各三  
羌 活 文 精 細 已

右水煎熱服未解再服三四劑病愈則止

蓋此方治陰陽已分陽症多者宜服陶氏冲  
和靈寶飲為陰陽未分者設



中和灵宝飲六治兩感傷寒起於頭痛惡寒發熱口  
燥舌乾陽先受病多者先宜以之探之中病即愈如  
不愈者看表裏陰陽多少用藥

羌一 芩八 引八 地一 細三 文一 出八 老二

葛八 芩一 薑一 薑一 右姜三片棗二枚豨一撮水煎溫  
服取微汗為愈如不愈表症多而是急者方可用麻葛為  
解表裏症多而是急者先可以調胃承氣為攻裏

大青竜湯 入治風傷則衛實寒傷則榮實榮衛俱實太  
陽症具在汗而煩燥者若脈微有汗榮衛俱虛者誤服  
則欲逆筋惕內暈而亡

姜四 芩三 桂二 杏一 老一

右姜三片棗二枚水煎溫服

小青竜湯 入治傷寒表邪不解因心下水飲與寒相  
搏氣逆乾吐發熱而咳或喘或噎或渴或大便利或小便  
不利咽痛嘔滿等症

桂枝 芩各二 守一 細一 玄各五 老分

右水煎溫服凡服此湯渴者裡氣溫而水飲散宜再服之  
加減法如微利去芩加先化以下水○渴者去守加芩以  
生津○噎者去芩加走以溫散水寒○小便不利嘔滿  
去芩加苓以行下焦蓄水○喘者去芩加杏以下氣

或疑小青龙與小柴胡症皆吐而發熱表裏之病大既  
彷彿何二方寒熱不同蓋傷寒熱未盛而飲水停蓄  
非青竜薑桂不能解散傷寒邪熱傳半表裏非小柴  
柴苓以清解此二方症候同而用藥殊也

大陷胸湯入治傷寒表邪未解及下之膈內拒痛手  
不可近短氣心煩懊憹心下硬大便閉舌燥而渴熱實脉  
沉而緊兼治身在大熱有水結在胸膈間者但此藥太  
峻不可輕用

虎<sup>二支</sup>芒<sup>二支</sup> 韃<sup>一分</sup> 右煎法同大承氣臨服

入遂末和勻溫服若腹中不動再進一服

小陷胸湯入治小結胸病心下痞滿而軟案之則痛  
脉浮滑者

連<sup>三支</sup> 薑<sup>二支</sup> 守<sup>一支</sup>

右等三片水煎溫服利黃涎沫昂安一方加奴桔文

本方加薑文洞越老名開腸湯能治結胸

柴梗湯入治胸膈痞滿或痛小柴胡湯去參加桔奴

柴梗半量湯入治發熱咳嗽胸滿兩脇刺痛者此邪熱挾

痰攻注也

薑<sup>二支</sup> 文<sup>守</sup> 奴<sup>桔</sup> 薑<sup>寧</sup> 各<sup>一</sup> 青<sup>杏</sup> 各<sup>八</sup> 老<sup>四</sup>

右水煎溫服○如口燥渴去守疾有胸膈下加芥或竹

瀝姜汁亦妙

桔梗枳壳湯選治結胸痞氣及胸滿不利煩悶欲死不論寒熱通用

奴 桔 老 各一分 右水煎溫服

加減法如有痰合二陳湯宜加減○表熱或寒熱往來加薑文○內熱加連○痰喘加薑○口燥去守加瑞

竹葉石膏湯入治傷寒解後餘熱未淨津液不足虛羸少氣逆欬吐及陽明汗多而渴鼻衄而渴欲飲涼水入昂吐并瘡後下後虛煩汗多等症

姜 五分 參 二分 門 一分 守 一分 老 七分 傅 十四 粳 一大

右水煎入姜汁二匙調服

加減法如氣弱大渴倍參○汗多加枳○陰虛促煩加雷百地余○嘔吐去姜加貴令○疼加貝○泄瀉加加沃大方去參姜守名 麥門冬湯入治勞復發熱

竹葉麥門冬湯捷治病後虛煩懊懣口乾舌燥坐臥不寧小便不利可處用涼熱之藥宜此劑以清之

門 二 雷 二 越 老 各一分 傅 二十 粳 撮 右水煎溫服

加減法煩渴加姜○心虛不寧加神○虛弱劇加參血虛加竹有汗加酸玄○有疼加貴守咳嗽加桔雷○不食加伽令○嘔脹加鼓○嘔痛加炒余○頭痛加

弓荆○惡寒加桂枝○潮熱加薑文○口渴加薤白○五  
心煩熱加薤白○小便不利加通

小建中湯入治傷寒陽脈濡陰脈弦腹中急痛有汗  
及少陰惡寒手足踈而溫者凡傷寒初起或過經不  
解當汗吐下尺脈遲者宜先服此又治傷寒病二三日心  
悸而煩或諸汗不止等症蓋悸者氣虛也煩者血虛也以具氣  
血內虛與之先建其裡諸汗不止者表虛也建其裡表自  
實而自汗即止

余五支桂三或老二支膠半盞一方有走

右姜五片粳米四枚水煎去渣入膠飴洋化溫服如便澹或  
吐者去膠飴一方以枝換桂本方入桂枝名黃芪建  
中湯入治男婦諸虛不足小腹痛脹胸滿驚悸面  
黃唇乾口燥腰痛骨痠行步喘乏短氣少氣及內傷勞  
倦或病後不復者宜服之如虛甚加走如血虛加升

本方加升名當歸建中湯治婦人一切血氣虛損及  
產後勞傷虛羸不足腹中疝痛呼吸少氣小腹痛拘  
急痛引腰背時自汗不思飲食凡虛勞自汗此方主之  
本方加熟地桂枝附子湯選治婦人血虛自汗  
漏不止者

炙甘草湯入治傷寒脈來代結心中動悸蓋代結者

血氣虛弱不能相續也心忪者真氣虛羸不能中守也

老 炙三 地 桂枝 麻仁 門 各二 膠 二 參 二

右藥三片棗二枚酒七分水一盞三分煎至三分服

梔子升麻湯入治晚發傷寒大阳症具不可大汗宜此清肌解熱兼治濕熱及虛煩不止此方潤燥深合經旨以秋為晚發

地 三 越 周 薑 各一 煎 二

右藥三片水煎溫服

加減法自汗加枝○無汗加麩葛○虛煩加雷門

○渴加瑞○咳嗽加杏

調中湯入治夏秋暴寒疫痛折於盛熱結於四肢則壯熱頸疼或吐腹不和等症

葛 文 余 本 加 桔 令 老 各五分 右水煎溫服

如暴溫肌熱煩渴加門○如暴寒傷胃表裏邪盛或便閉或泄熱下利血水脈數及久年藏毒下血不止者俱加虎下之移時再服得利壯熱自止

加減調中湯入治冬時溫病春月暴發煩躁眠食不安或撤脫欲作傷風伏者

余 一 令 加 各八 地 五 門 四 貴 三 桔 烏 老 各二

右水煎溫服○如体盛加文○如有痰加貝

神木散 入治四時感冒風寒及霧露頭疼項強寒熱身  
痛鼻塞聲重咳嗽兼治時行殮泄下利或感寒而泄利  
不止者

精五支 引直細木各一支 老各一支

右等三片葱二莖煎溫服傷風鼻塞為末葱湯茶清調下  
大毒神木散正傳治四時瘟疫頭痛項強增寒壯熱身痛兼  
治因感山嵐瘴氣惡寒盛熱一身疼痛之妙劑也蓋此方  
但用理脾之劑而解瘴毒之妙自在其中非深得經旨者  
不能誠不愧為丹溪之師

貴二支 波半支 尊各一支 老各一支 精各一支 厚各一支 右等三片束

一枚水煎溫服一方每尊有淋名曰神木散氣散

三白湯 入治虛煩或泄或渴兼調理內傷外感之奇方也

余 伽 令 各一支 老 五分 右水煎溫服○加

貴名益中散治脾胃虛浮利不食

加減法方昏曰平人上納下化水穀滋沛身中陰氣自生  
如失名利之上有志愆圖過於勞倦形氣衰少柔氣  
不盛上焦不行下脘不通而胃熱薰胸中則內熱宜  
養陰降火此湯加貴精引越沙奴煎熟入薑汁少  
並煎服以散其鬱加什百參或黑以養其陰夏加  
門冬加紙每不愈者

又曰此湯加味以治五勞邪熱心勞邪熱則口舌生  
疮語澀肌瘦加連通門地○肝勞邪熱則眼痛關  
格不通加文芸升游藜○脾勞邪熱則氣急肌痺  
多汗加越斛周○肺勞邪熱則氣喘面腫口燥咽  
乾加雷雪芫葶○腎勞邪熱則尿赤陰痿耳鳴  
尿閉加黑粉車地

本方加參竹薑名人參逍遙散入治女勞後虛  
弱者

人參三白湯入治太陽病誤下語汗表裏俱虛以致胃  
冒家得汗自愈若不得汗而不解者宜用此湯

薰二參一余一加一合一  
各一分引一定五  
各一分右水煎溫服

如下虛脈微弱者合三生飲以溫腎固其本也

溫胆湯入治傷寒瘧後一切虛煩不眠氣脈不和心膽虛  
怯及食後勞役病症如初又曰有爵結在咽半日不食  
或午後發熱酉戌時退或煩悶作渴加吐或困卧如癡  
向裏坐亦喜向暗處煩人經少男子小便点滴皆憂患  
氣結宜服此湯

守一洞一貴一合一老一笱一右每片裏一

枚水煎服服古合連統五十方中有遠一錢  
如頭眩身搖加伽○如咽痛加桔○百般加減由人考

曰赤水玄珠卷五曰丹溪曰温胆湯治吐不下飲食極  
妙

參胡温膽湯 入治心胆虛怯解事易驚夢寐不安氣  
弱生痰變生諸症或短氣悸乏或身體自汗四肢浮腫  
飲食无味煩躁不安

守洞貴令參 各一箇 滑石 各一箇 黃芩 各一箇 枳殼 各一箇  
老 三分

右姜三片棗二枚水煎温服當為温膽湯附方

竹茹温膽湯 治傷寒日散過多具熱不退夢寐不  
寧心驚恍惚煩躁多悸不眠者昂本方去門換連

橘皮竹茹湯 入治四時傷於風寒冷湿鼻塞喉鳴上氣不  
得下而吃逆兼治吐利之後胃虛膈熱而吃逆者

貴 五參三 老 一箇 芎 一箇 右生姜五片水煎温服

消斑青黛飲 六治熱毒傳染 實表虛血熱不散熱氣乘虛  
出於皮膚而為赤斑輕則如疹子重則如錦紋重是則斑爛皮

層本屬陽熱誤投熱藥或當汗不汗或當下不下或發汗未  
解皆能致此病不可發汗重冷開洩更加班爛其或大便自利  
佛齒短氣燥糞不通黑斑生者不治汗下不解足冷耳聾  
煩悶咳嗽便是發斑之候

薑 各一 連 五 雷 一 焦 一 地 一 越 一 犀 一



**黛** 參 各五分 老 二分 右美一片者二枚水煎入醋一匙服○

如大便實去參加煎○如治赤班用独脚烏柏根研酒喫神效也

**玄參** 升麻湯 入治傷寒失下或不當下而誤下之熱毒在胃中發班如錦紋是則煩燥謔語兼治咽喉閉塞腫痛

**黑** 周 老 各三分 右水煎溫服溫毒不能發班也以此治之

**陽毒** 升麻湯 入治陽毒發班如錦紋頭項背痛躁悶不安狂走妄罵下利咽腫痛口吐膿血五日可治七日不可治也

**文** 犀 二分 周 射 參 各一分 老 七分 右水煎溫服取汗

浮心導赤飲 各六分 傷寒心下不痛腹中不滿大便如常身五寒熱漸變神昏不語或睡中独語目赤神焦漿水與之則

飲不與則不思之形如醉人医者不知便呼為死症遂以針灸誤人者多矣殊不知是邪熱傳入少陰心經也因心火上而逼肺所以神昏故名越經症

**越** 文 門 各一分 液 一分 參 六分 犀 一分 雷 一分 神 六分

**連** 老 三分 右美三片者二枚灯心十茎煎服入生薑汁三匙

**陶氏** 升陽散火湯 各六分 治患人叉手扶胸尋衣摸床謔語昏沉不省人事名曰撮空乃肝熱乘肺元氣弱不能主持以致

然也小便利者可治不利者死

**參** 竹 余 文 伽 貴 神 各八分 薑 門 各一分

**老** 三分 右美三片者一枚入熟食煎服○加減法有痰

加溲守○大便燥實謔語發渴加虎○泄漏者加周伽  
加聖散六治剛柔二瘕頭搖口噤身體反張手足變搖矣面赤頭項強急此瘕瘕同治法

鬼 芸 弓 止

各八分 薑 一 分 八 老 竹 八 分

琴 守 文

右薑三片煎臨服入溲煎溫服

加減法有汗是柔瘕加加枝○無汗是剛瘕加旱精○  
口噤咬牙如大便實者用虎利之

八味李根湯入治動氣在上發汗則氣上衝心不得息

母李根白皮

兩枝

三 分

竹 余 令 文

各二分

老

守 各 一 右 水 煎 溫 服

柴胡百合湯

六治傷寒瘧後昏沉發熱渴而錯語失神

兼治百合勞復等症夫百合傷寒愈後病人欲食不能食  
當默臥欲臥復不能臥欲行復不能行有寒如無寒有熱  
如無熱欲飲食或養不美如強健人而臥不能行口苦小便赤  
藥入口昂吐利此因虛勞大病之後不平復變成此疾名曰百  
合病宜服

薑 一 分

雷 參 文 地 貴

各八分

老 竹 三 分

右薑三片棗一枚入醋煮薑甲煎之服○加減法渴加

瑞○胸中煩燥加越○有微頭痛加鬼弓○嘔吐加溲守

守○胸中飽悶加奴桔○食後者加洞連○食後甚重

大便實者加虎○胸中虛煩加芎藭○瘧後乾嘔錯語失  
神呻吟睡不安者加連犀○咳喘者加杏○心中驚惕為  
血少加升神遠○虛汗者加梔○暈倦加伽○嘔如雷鳴加  
煨生薑○勞復時熱不除加葶身生芥汁  
竹皮道遙散六治傷寒瘧後血氣未平勞動助熱復還於經  
絡因交接淫熱而後發熱謂之勞復因交接淫熱而發病人  
反得病者謂之陰陽易余曾見十數人舌出數寸而死者多  
此症最為難治必宜此湯

竹葉皮 參 雷各二連五老三液一蚘五薑各一

犀磨菲根三右姜三片棗二枚臥服入燒褌襠末一或半

調服有粘汗出為效不粘汗出再服以水利除頭痛即愈  
參胡芍藥湯入治傷寒十四日外餘熱未除脈息未緩大便  
不塊小便黃赤或渴或煩不能安睡不思飲食此邪未淨正氣  
未復當量其虛實以調之

蚘一參五薑五余文 雷 門各一奴八老三

右姜三片水煎溫服○加減法如胸滿腹脹便硬去參加  
厚倍奴○小便頻數加合沃○嘔加芎○血弱加升○虛煩  
加葉糲○二便自利胸腹不飽形羸脈弱去奴倍參○不  
睡加炒酸神○宿糞未淨腹滿或疼便硬不通量加虎

安神益志湯世壽傷寒虛煩心驚微熱四肢無力倦者

治六七日別妄刑尅症候昏沉不知人事六脉俱靜者立服  
欬出汗者宜此湯

薰 參 門 雷 箔 玄 神 遠 地 竹

連 老 各等分 石 姜 枣 水 煎

柴胡飲子 糾珠 治傷寒後余熱及婦人產後蒸熱男子

骨蒸潮熱並宜服之

薰 文 參 竹 虎 余 老 石 生 姜 煎 服 ○ 產

後減余加地

中寒

五積散 治感冒寒邪頭疼身痛項強拘急惡寒吐腹瀉及傷寒發熱頭痛惡風內傷生冷外感風寒及寒濕客于經絡腰脚痠疼兼治婦人血氣不調心腹撮痛經候不調或閉不通及腹瀉帶下等症又方吞曰此方調中順氣除風冷化疼飲治脾胃宿冷腹脹滿胸膈停痰吐逆惡心並宜服之方內除麻黃又名異功散

精七分半 貴

早

各六分 奴

厚

永各四分

出

引

余

老 分 什

桂

各三分

守

二分

桔

一分半

右姜三片葱三莖煎服

加減法挾寒加吳○煩人調經加醋艾○足浮腫加加腹○已成風痺加羌芫○腰痛加膝伸苗手足痺拳加兵瓜膝○

咳嗽加杏雪麩○遍身疼痛加乳沒細○難產加麝桂  
腹痛或挾氣加吳○体薄有汗去精早○氣虛去奴桔加  
參伽○若產後餘血流入遍身肢節腰脚疼痛去早加參  
瓜嬰苗○脚氣發動而兩足痛不可忍者加蝎○鶴膝風  
加松杉二節○手足風緩合烏藥平氣散○四肢濕痺合烏藥  
順氣散○治醉飽後色慾不節觸傷寒風小腹致成疝氣其  
疝自小腹痛連腰跨下心頭吊痛額上汗出依本方加延○  
金溪龔氏曰此方味辛溫發表溫中開鬱行氣有殊功去寒  
濕之聖藥也余常以防風通聖散為治燥之藥生料五積散  
為治寒濕之藥

熟料五積散入品本方除白芷肉桂外餘十三味用慢火炒令  
色變攤冷入桂芷和勻

加減法冷氣奔衝心脇脘腹脹滿刺痛及胃吐逆泄利清穀  
及痲癩癥瘕疝脫小腸氣痛昂加煨生薑塩少許○傷寒時  
疫頭痛体疼惡風發熱項背強痛加葱白豆豉○但覺惡  
寒或身不甚熱肢体拘急手足厥冷加茱萸塩少許○寒熱  
不調咳嗽滿加麥子○風寒溫氣交互頸強項直或半身  
偏疼或復麻痺及卒中風重者加麝○寒濕腰痛加嬰滿  
身疼加白膠香○大陰經傷寒手足逆冷或積聚腹痛及  
虛汗不止脉細疾面青吐加熟走炒茵煨姜塩少許○脚氣

冷者加吳瓜大便秘加虎○脚氣下注朱然赤腫增寒性熱  
亦加虎○久虛脾泄傷食腹痛冷瀉不止加炒過陳米烏梅  
名和氣散心腹膨脹不食又效○婦人經候不調或腹中  
血塊加米醋難產亦加○婦人虛脚痛加鳴鹿○婦人  
乳癰初作加藤地○產後或尋常血氣痛並加蜜延醋艾  
琴○產後寒熱去早用琴俱用酒醋炒過○此藥甚當  
熱寒氣折之至秋發疫大效

理中湯入治五臟中寒口禁失音四肢強直兼治胃脘停痰冷氣  
刺痛又治藏毒下寒瀉痢腹脹大便或黃或白或毒黑或青穀皆  
効又方昏曰治大陰腹痛自利不渴脉沉無力手足或冷及蠶

霍亂等症

參 加 水 各二 老 一  
俱用五錢老三錢為末煉蜜為丸彈子大每服一九白湯  
化下大便瀉者用九利者用湯若寒甚腹痛拘急四肢逆  
冷加走名附子理中湯○加減法臍下動氣欲作奔豚去加  
加桂○吐多去加加生薑下多還用加○悸者加合○渴者倍  
加○腹痛裏虛倍矢○寒者倍水○胃虛則氣壅腹滿去  
加加走○嘔吐不止減老加湯○吐蚘去老加烏○寒濕發黃  
加茵○肺弱泄不止尿不利倍參加合五苓散○內虛腹痛合  
小建中湯○霍亂吐瀉加青貴○乾霍亂心腹作痛先以

塩湯少許頓服候吐出令透昂進此藥○嘔吐加貴丁守等  
○泄瀉加貴令名補中湯○澹泄不止於補中湯加走不善  
飲食米穀不化加宿○霍亂吐下心腹作痛手足厥冷去伽  
加走名四順湯○傷寒結胸先桔奴等令煎服不愈及諸  
吐利後胸痞欬絕心膈高起急痛手足不可近加洞令名  
枳實理中湯渴者加瑞○飲酒過多及啖炙博熱食為鼻衄  
加引○傷胃吐血以此藥能理中脘分別陰陽安定血脉只依  
本方若中附子毒者亦用本方或止耳草乾姜等令溫服  
或以黑豆湯解之

本方加桂貴令姜枣煎服入炒陳壁土一匙名加味理中飲  
六治足太陰脾經傷寒自利不渴手足溫身無熱脈來沉  
而無力此屬歲寒法當溫裡

本方加貴令守細玄名加味理中湯大治脾胃便寒咳嗽不  
止

本方加青貴名治中湯入治太陰傷寒手足微溫自利不  
渴咽乾腹滿痞悶時痛脈動沉細及食積頭痛發熱惡寒身  
体不痛等症又方各曰治脾胃不和飲食減少短氣虛羸或  
嘔吐霍亂吐瀉青黑及心痺疼痛逆氣短氣及中滿虛痞隔  
塞不通兼治一切泄瀉

本方加青貴守濇名加味治中湯大治体虛感冒雨濕嘔吐



玄武湯入治傷寒四五日腹痛小便不利大便自利四肢重痛  
或發熱或瀉利或嘔或咳此由渴飲水停留中脘所至兼治汗  
後仍熱心悸頭眩及陰症身痛脈沉及汗過筋場肉潤

加一余 走各三命三 右生薑五片水煎溫服

加減法如小便利則每伏水太令○大便利去余加承以散寒  
○咳加玄以散逆氣○水寒相搏而咳加細承以散之○嘔  
者去走恐補氣也倍生薑以散逆氣

四逆湯入治直中陰症初病每頭疼每身熱每渴怕寒振慄  
蹇臥沉重欲寐脈來沉遲每力或每及大陰腹痛自利不渴  
手足厥冷指甲唇青嘔吐涎沫兼治少陰下利清穀或咳或悸

裡寒外熱脈微欲絕身躁而身反不惡寒面赤腹痛或乾嘔  
咽痛或嘔吐飢逆或利止脈不出者此為陰是於內格陽於外  
不相通也急宜此湯散陰通陽又傷寒表症誤下自利不  
止及表症未除而下利不止急宜此湯救裏凡三陰脈遲身  
痛並用陰毒要藥也

老十承五走生二 右水煎溫服○加減法如利止

脈不出加參○每脈加猪膽汁○面赤加連翹葱白○嘔  
痛加余○陰毒心硬肢冷加麝香少許○得效身曰霍亂  
吐瀉後亦宜服此凡大汗出熱不去內拘急四肢疼下利微  
逆惡寒者主之

曲陽救急湯

六

治傷寒初起無頭疼身熱便就怕寒四肢逆冷或過於肘膝或喉痛吐瀉不渴或口吐白沫或口流冷涎或洒淅惡寒或身心戰慄面如刀割引衣倦臥手指甲唇青色脉來沉遲無力即是寒中陰經真陰之症不從陽經傳來

參

五分

附子

各一分

貴

守

各七分

水

走

各五分

桂

四分

玄

九分

老

三分

右生薑三片水煎臨服入麝三厘調服手足溫和即止多

服反加別病後止可用前加味理中飲加減治之無妨

加減法嘔吐涎沫或有小腹痛加鹽炒吳○無脉加猪膽汁

泄瀉不止加檉周○嘔吐不止加瀉○金溪龔氏曰倉卒無

茶可用葱慰法或灸關元氣海三十壯使熱氣通其內逼

邪出於外以復陽氣稍得甦醒灌入生薑汁煎服此湯

本方去附子守桂加門臘茶煎服入蜜頓令服之名曰

曲陽及本湯

六

此湯治陰盛格陽陰極發躁微渴面赤欬坐

臥於泥水井中脉來無力或脉全無欬絕者宜用服湯得汗

為效面戴陽者下虛也加葱白七莖黃連少許

當歸四逆湯入治厥陰寒病氣弱手足厥逆小腹疼痛或嘔噦或囊

縮血虛脉細欲絕又陰毒雪菜也

竹

余

各二分

桂

一分

細

通草

老

各一分

右生薑五片棗二枚水煎溫服○加減法如素有寒氣加吳

倍生薑○寒甚加走○脉不至加參

三味參更湯入治欲冷寒病乾嘔吐涎頭痛甚極及少冷吐利  
手足逆冷煩燥欲死及陽明食穀欲嘔得湯反劇屬上焦寒  
等症尤妙一名吳茱萸湯

生姜四錢 吳三錢 參二錢 右藥二枚水煎溫服

如冷逆欲冷唇青面黑舌卷印縮加走細

驚甲散指人 治傷寒八九日不瘥諸藥不效名壞傷寒

驚周 西烏 洞犀 文各半 老一分 地一分

每服五錢水一盞半煎至八分去滓服

### 感冒 三

香模散入治四時傷寒感冒頭痛發熱惡寒及內外兩感之  
症春月宜用此藥探病兼治傷風濕傷食氣滯大人小兒  
皆可服之

沙魁 各二錢 貴一錢 老五分 右藥三片葱二莖煎服取汗

加減法頭痛甚加弓芷名片正香模散又專治氣虛頭痛

○頭如劈痛加羌活偏正頭風加細可美○太陽穴痛加

靜○自汗加枝○汗加早○惡寒加精○發熱加薑文

○寒慄如枝○虛熱不退加參文○咳嗽加桔玄○咳嗽

不止加守杏○鼻塞聲重咽膈不和加桔旋○鼻塞不通

頭昏加羌靜○胸膈痞塞加奴守○痰涎壅盛加破星  
○咽喉腫痛加桔○氣促不安加腹雪○嘔吐惡心不止  
加丁守○飲食不化加宿青○腰痛不能屈伸加桂嬰○  
嘔吐痛加蜜○脾胃寒加良青珍○水瀉昂脾胃泄加渡行○  
瘧疾加其珍○瘧痢加奴連去老○久瀉加蜜訶○身疼  
加余桂○心氣痛加延琴苗○感風寒發熱頭痛合不換金  
正氣散○感寒頭痛壯熱惡寒身痛不能轉動合五積散  
或合敗毒散○濕氣周遊脚膝痛加銀蜜余○疝氣偏墜  
疼痛初發增寒壯熱甚加苗蜜荊莪通○小兒傷寒夾食  
夾驚四時瘟疫瘧疾加青葛名香葛湯○傷寒自汗時  
行暴瀉加車精○感寒濕日久腰痛行步難加精酒煎服  
○濕久氣留脾胃疼身手足倦怠腹脹滿或氣上衝有類  
虛損實非虛損加精○傷寒一向不解作潮熱白日至日中不退  
日如此加籛薑參菴蔥○脾胃不和中脘不收加谷牙神曲  
○傷食嘔吐泄瀉腹痛加祿蜜○卒心痛者加延酒棗○  
飲酒太過忽偏身發疽或兩目昏黃加茵藜○中酒吐  
吐惡心加丁烏○婦人忽然大便痛腫不能下地加蜜瓜  
○吳○婦人被性所苦胸膈痞疼眼眦刺痛小便急疼加  
蜜奴○婦人經水將行先作寒熱加方紅○婦人產後作  
虛熱不退加參耆○產後腰痛不已加什桂

本方加蜜兵加名濟生栴櫚湯玉機治一切脚痛順氣防瘰

神授大乙散生治四時感冒時令不正之氣頭痛心痛發熱惡

寒咳嗽喘急口乾作渴并傷寒挾食挾氣胸膈滿悶吐腹脹

痛不問陰陽兩感時常發散皆可服之

麩 貴 莎 弓 芷 周 葛 藜 老 魁

奴 石姜三片葱三茎水煎服○加減法冬月加旱草

汗又加之○頭疼加細羌葱○胸膈悶加桔○心腹脹

滿加洞子○潮熱加薑文○咳嗽加桔雪○痰盛加守姜

○吐逆加薄荷○泄瀉加加令○腹痛加煨余○冷氣痛

加延吳○大便秘澀加虎芒○咽喉痛加桔加

參 藥 飲 入 治 四 時 感 冒 發 熱 頭 疼 咳 嗽 聲 重 涕 唾 稠 粘 中 脘

痞 滿 吐 痰 水 兼 治 內 因 七 情 寒 塞 胸 膈 或 肌 熱 潮 熱 及 將 成

癆 瘵 痰 咳 喘 挾 尤 效 又 凡 內 傷 外 感 諸 般 咳 嗽 痰 喘 並 治 之

此 湯 寬 中 快 膈 不 致 傷 脾 大 解 肌 熱 潮 熱 又 方 畧 曰 治 一 切 發 熱

頭 疼 身 體 痛 服 之 皆 效 不 必 拘 其 所 因 小 兒 室 女 尤 得 其 宜 用

茶 和 而 且 平 故 也

參 麩 西 守 葛 令 蜜 各 七 分 半 貴 桔

奴 老 各 五 分 右 姜 三 片 葱 二 枚 水 煎 溫 服 一 方 五 蜜

官 郎 便 牙 去 蜜 加 雪 杏 ○ 加 減 法 肺 熱 去 參 加 加 文

○ 肺 燥 去 貴 守 加 薑 杏 ○ 肺 寒 加 玄 水 ○ 初 咳 嗽 加 雪

杏○久咳嗽加玄鳥○口燥加門瑞○吐逆加波宿脾  
泄加穀扁伽○頭疼加弓細○感冒惡寒無汗鼻塞聲  
重嗽並加早杏沸○心下痞悶或胸煩熱或停酒不散或  
譴雜惡心加連洞倍貴葛○胸滿疼多加薑○氣促喘嗽  
加雷貝○衄血加烏門茅根○心盛發熱加薑文○咳嗽吐  
血加周王地○勞熱咳嗽久不愈加雷貝門○妊娠傷寒  
去守加莎○陰虛疼嗽或吐衄合四物湯○心氣盛或氣虛  
人疼氣上壅咽喉不利哮呷有聲氣息短急上盛下虛加  
瓜玄雷○尋常感冒風寒鼻塞流涕頭目昏重加  
弓芷菊○疝氣初發必先增寒壯熱甚者吐逆惡心每用  
此藥加蜜寒熱必退腹痛加余○小兒痘疹但覺心熱似傷  
寒疑似未明宜用之痘疹冬寒甚初見紅班不能發者亦用  
之○本方去炙西蜜加弓薑名十味芍藥散選治四時  
要

感寒頭痛發熱

人參敗毒散入治傷寒頭疼發熱睛痛項強肢體煩疼及傷  
風咳嗽鼻塞聲重時行瘟疫瘴氣風濕兼治風氣眩暈熱毒面腫  
痢疾發熱諸般瘡毒小兒驚風痘疹熱毒等症不問老人小兒  
皆可服之凡嶺南煙瘴或解濕之地脚氣痿弱此藥不可缺也

薑 西 薤 獨 奴 桔 弓 令 參 各三分 老 一分 五厘

右生薑三片煎服或加可少許官邸便方中有文

加減法傷寒頭疼身疼項強壯熱惡寒口乾心中蘊熱加文  
汗後不解亦宜○傷風鼻塞聲重咳嗽吐痰加守杏○四時  
瘟疫流行衆人病一般者加葛○頭目眩暈屬風熱者加定  
守○眼目腫痛因風寒所感者加芒靜升約去參令一切  
熱之症加堯越文黑連芒貝瑞虎玄明粉○酒毒熱作渴  
加葛連○瘧疾不問先寒熱後先熱寒後頭疼身痛加精  
葛珍兵○脚氣流注脚踝上嫩熱赤腫寒熱如瘧自汗惡  
風加精亮膚搔癢加退○兩膝赤腫強急作痛而熱兩總筋  
拘急此血熱也加枳壳或利氣丸下之○痛風痛有常處赤腫  
灼熱或渾身壯熱此致成風毒加力堯○腸風下血必在蓋前

是名近血加連又治酒毒下血加連用巴豆同炒去豆不用○  
婦人吹乳癰便毒增寒壯熱或頭痛者加銀蝨貝瑞青苗  
升○小兒急慢驚風初起發熱手足發搐上宮天吊加定  
蝎蝮蝮錄○小兒痘疹初起發熱頭疼疑似之間昂服此  
發散加定錄芒靜去參令  
本方去桔加伽青靜名清氣散治風雍痰涎上膈煩熱  
本方加靜芒名別防敗毒散治瘡疽疔瘡發背乳癰  
一切毒名腫物發熱頭痛狀似傷寒或加銀堯亦佳  
本方加連倉名倉廩散回治痢疾不問赤白發熱不  
退及時行疫刺如噤口刺加石蓮肉刺後手足痛加瓜兵

若不早治有成鶴膝風

**本方加葛藟周定返可門地名平血湯** 治身体生疮

膿血豐腫極痛且痒及風熱積毒於面頭手足如胭脂也

**本方去桔奴參令加靜芸周葛芷藟力可名加減敗毒散**

治天行瘟疫頭面腫盛咽喉不利舌乾口燥增寒壯熱

時氣流傳

**十神湯** 治傷寒感冒各熱惡寒頭痛身痛咳嗽喘急或

發疹此藥不問陰陽兩感風寒及四時不正瘟疫奇行並宜服之

**麩 蒴 貴 葛 藟 周 出 引 早 老** 各五分

右生薑三片水煎熱服欬汗以被蓋之○加減法各熱頭

痛加細羔菊○潮熱加文門○胸膈壅悶加奴桔○心腹

脹滿加洞守○咳嗽喘急加雪桔守○大便閉加虎芒

○嘔吐加波守○泄瀉加伽令○瘧疾加珍兵○痢病

加奴連腹痛加余

**本方去引** 出早名**種葛湯** 入專解陽明瘟疫風邪若

太陽傷寒各熱用之是引賊入陽明多發斑疹今世藥

用誤哉

**霍香正氣散** 治四時不正寒疫時氣山嵐瘴氣雨濕蒸及

中寒嘔痛吐利中暑霍亂吐泄中濕身重泄瀉且不伏水土

脾胃不和寒熱如瘧及飲食停滯吐逆惡心胸膈痞悶或



頭疼增寒發熱又治內傷脾胃外感寒邪寒熱拘急頭痛  
嘔逆胸中滿悶並宜增損用之凡一切氣逆不安之症並能  
調治蓋此湯非正傷寒之藥若病在大陽頭疼發熱骨節  
痛者此方絕無相干誤服反虛正氣逆其經絡凡氣虛及  
夾陰傷寒俱不可用

薄 麩 出 腹 令 各六 厚 伽 貴

桔 守 各四 老 各二 右薑三片棗二枚水煎服

加減法時氣增寒發熱加薑葛○煩熱加門葉○口渴小  
便不利加猪沃令倍伽○中暑冒風加藜扁○飲食不化  
心下痞悶加蒹宿○米穀不化加曲牙○肉食不化加查○

心下實痞加洞青○腹痛加余寒痛加桂冷甚加冰○心  
腹絞痛加蜜○頻欲登圜不通加奴○夏時受涼傷外又  
飲食生冷傷內頭痛發熱惡寒或腹痛吐瀉若外感重去  
伽加精羞若內傷重加宿曲○霍亂轉筋加瓜○外感風  
寒內傷飲食霍亂轉筋吐瀉加猪沃令桂倍伽轉筋不  
止男以手挽其陰女以手牽其乳此千金妙法○因冒犯  
不正之氣忽然手足冷肌膚粟起頭面青黑精神不守或錯  
言妄語牙緊昏不知人頭旋運倒此是卒厥客忤鬼擊吊死  
及入廟登塚多有此疾以藿香灌之俟甦進此湯加蜜星  
殊驗○凡感冒更加頭疼發熱胸滿者宜此湯如前症更

加身痛人參敗毒散九味羌活湯

本方加藜蘆扁連名二香散治寒濕相搏霍亂轉筋  
煩渴悶亂

不換金正氣散治四時感冒時氣溫疫山嵐瘴氣俱查四肢拘急心腹滿悶飲食不化或有吐利惡寒等症却未發熱者宜此先正胃氣以預防之兼治霍亂吐瀉及下利赤白不服水土等症又方各曰治內傷飲食痰逆咳嗽乾嘔惡心

厚 貴 波 守 精各一老五右等三行等二枚煎服

局方去精名霍香散換伽名正氣散○加減法感冒頭痛加引芷○身體痛加早枝藟○感寒腹痛加姜桂○寒症

聲啞加桂○潮熱加薑文口燥心煩加薑葛○極熱大便不

通加虎芒○傷濕重著身節疼痛洒淅咳嗽加瓜○濕症聲啞加薑○兩足浮腫加瓜腹加○腸胃受濕下血不止加連

烏○痢疾加連奴去老○冷瀉不止加蜜訶行○嘔吐加丁宿○咳嗽加桔杏玄○喘急加早子雪○瘧疾加恒兵珍

○氣塊加削奴兵苗○胸膈脹滿加洞莪宿○腹脹加沙奴多○小兒感冒風濕頭目昏重時發壯熱宜此湯

本方去精加珍宿又名正氣散全治寒瘧退胃寒進飲食

八解散局治四時感冒傷寒頭疼發熱感風多汗兼療勞傷過度骨節痠疼飲食不味四肢疼倦行步喘乏面色痿黃

急喘少力咳嗽寒熱羸弱自汗胸膈不快吐逆惡心

厚二參三貴一守一老一波一伽一令一  
各一

右等三片葱二茎棗二枚水煎服○加減法咳嗽加芫或

桔○咽腫痛津難吞加桔薤周○瘡後調理加珍青○

脾胃虛而泄瀉去厚○婦人懷妊外冒風冷而毫毛寒立

或汗出加竹弓蜜○婦人咳嗽身體疼痛加玄杏細○婦

人血風加弓

本方去令守加蜜莎名調氣散林治小兒變蒸吐瀉不乳多啼

白木散得效治傷寒氣脈不和增寒壯熱鼻塞胞悶涕唾稠

粘痰咳嗽壅滯及感冒風濕增寒發熱骨節煩疼及中暑吐

吐眩暈前冒或大病後將理失宜食後勞復病症如初兼治

氣虛頭眩精神恍惚睡臥不安肢體倦怠潮熱盜汗及脾胃

虛弱面色萎黃飲食不美口吐酸水腸府滑泄腹內虛鳴及胃

吐逆心腹絞痛久瘧久痢膈氣噎塞上氣喘促坐臥不安飲

食所傷胸膈痞悶腹脹脹婦人產前後血氣不和霍亂吐瀉

氣嗽不省人事並宜服之

伽一青一令一桔一薤一莎一老一波一伽一令一  
各三 各五

右臨煎入瓜一片麩二三皮姜三片棗二枚水煎服

加減法傷寒勞復加可○中暑吐逆加藜○膈氣加通

麩少許吐瀉加白梅○喘息加雪香○產前並後血氣

不和加靜○霍亂吐瀉加波○氣微不省加塩煎服

萬金散指此藥能發汗春夏間可服之傷寒不問陰陽用之

又腫毒發熱可也

桔 弓 西 精 奴各四兩 羗三兩 老少 右善五斤煎服

萬金散 治傷寒頭痛發熱

魁 貴 蒞 桔 守 芷 西 蔓各一兩 葛三兩

右善煎服

人參敗毒散 方後云古今醫統九十三經驗秘方門曰活人

曰治四時疫病余平生以濟人每虛日蓋四時不正之氣冬芒寒而反熱夏芒熱而反寒春芒溫而反涼秋芒涼而反溫故病者大小

異或一郡一邑然唯丘陵沃國高下有差大抵使人疼涎風

壅批煩頭疼身疼等症或飲食有常起居依口甚至舌啞

市井号为浪子瘟以其咳声不響統々相連徹如蛙鳴故又

号曰蝦蟆瘟或至赤眼口疮疥癩喉因風壅噴嚏涕唾稠粘

里城皆同者並治之數服未效者須服滾痰丸去敗痰然後再

服以效為度案中去赤茯苓梗加青皮白朮者名清氣散治

法並同但以荆芥穗為引子不用生薑薄荷

中風 四

破棺散

監

治卒急中風目瞋牙噤每得下茶者從一字至半匙

以中指點末指齒二三十指在牙左右其口自開始得下茶

南星

白龍腦

各等分

右為末擦牙○又烏梅肉一味擦其

牙關；酸軟則易開矣若口開不噤者筋先絕也不治

通關散入治中風不省人事牙關緊急用此吹其鼻中有嚏

者生無嚏者死

細辛

皂角

各等分

右為末以管吹鼻

魚枚稀涎散入治中風初起卒仆肢散疼涎壅塞氣閉不通此

茶與之頻吐涎沫壅塞七疏繞進他茶是先治其標後治其

本故不与踈風補虛而先為之吐其涎沫凡吐中風之痰便咽  
喉踈通能進湯液便止若攻其痰則每液以養筋能令人事  
急偏枯此大戒也

皂角 白卷 半隻 各等 右為末白湯調服方去守名稀延散

大醒風湯 選治中風痰涎壅盛半身不遂及歷節痛風筋脉拘急

星 四 芸 三 走 独 老 各一 蝎 五 右生薑七片煎服

三生飲 治中風昏不知人口眼喎斜半身不遂声如拽鋸痰

涎上壅舌問外感風寒內傷喜怒或六脉沉伏或指下浮盛並宜

服之兼治痰厥氣厥及氣虛眩暈又方昏曰治痰厥氣虛身微

冷面冷白昏悶不知人及風濕手足緩弱不能轉動須人扶策凡

和一切氣通利血脉每出此菜一名順氣散

星 鴨 走 各一 蜜 五 右生薑十片水煎服○如元氣虛

而風邪所乘加參○如痰涎壅盛声如牽鋸服湯不下者宜

灸關元氣海穴

本方去鴨走名星香散入治中風痰涎壅盛服枳實不得者

本方去鴨名星附湯入治中風痰涎上攻六脉沉伏不知人事

攝生飲 法 治一切卒中不倫中風中寒中暑中濕乃一厥痰厥氣

之類不省人事初作即用此方神效法律曰用此湯先用皂角

細辛生南星為末吹入鼻中俟其噴嚏即進此菜若牙噤者中

指點南星半隻細辛末並烏梅肉頻搽自開即進此菜

星 蜜 守 各一 匙半 精 細 葛 老 各一 匙

右生薑七片煎熟乘熱調攪合香丸半九灌下卒中氣

閉痰迷不可不用之劑但正氣素虛口開手散遺尿等症

急用參附峻補啞弱之藥入口昂斃不可不辨○如痰

盛加蝎酒世曰此方治一切卒中不省人事者宜之服後

人事稍醒氣未全順痰未全消惟當以霍香正氣散加

星蜜以甦痰氣調理最穩或服加味順氣散亦可

祛風道牙疼湯 治中風中氣痰火頭目昏沉痰氣迷悶上氣

喘急口吐涎沫症類傷寒增寒壯熱此因傷七情以致痰迷心

竅神不守舍痰自生也

星 守 令 連 文 伽 洞 壽 各一 匙

桔 皀 芸 各五分 參 五分 老 二分 右等三片專一枚水煎

加竹瀝汁同服

小續命湯入治卒暴中風不省人事漸覺半身不遂口眼喎斜

手足顫掉語言蹇澀肢體麻痺精神昏亂頭目眩暈痰涎壅

盛筋脉拘牽不能屈伸筋骨煩痛不能轉側諸風服之皆驗

及治脚氣緩弱不能動履屈伸兼久病風人每遇天邑陰晦

節候之變宜預服之以防瘧啞東垣曰中風自汗者不可重

發其汗故此藥亦不可輕用也

芸 一分 已 枝 杏 文 余 老 參 弓

早各一走分五右薑三片粳二枚水煎服一方以已換具

一方以枝換桂金匱要畧本方有薑斤每走去已花

漢康氏曰本方煎斤不可去而云已走尤不可缺此恐

傳寫者脫簡耳○加減法大陽中風每汗惡寒倍早甚

杏○大陽中風有汗惡風倍枝余杏○陽明中風身熱每

汗不惡寒而渴加雷薑去走○陽明中風身熱有汗惡風

加葛桂令○少陽中風有汗每熱倍桂走老○大陰中風

每汗身涼倍走加承○中風每四經六症混雜係於少陽

厥陰或肢節疼痛麻木不仁如羸或本方一更加羸

五更竟七更半為丸服亦好○大法春夏加薑雷倍文

冬加桂倍走余○有熱去走加鮫○自汗去早杏加伽

○疼多加星○語言蹇澀手足戰掉加葛籬○不能言

加籬○失音不語加葛或倍杏○筋脉拘攣語遲脉弦

加薑○筋急去文減余倍參加斤○身疼加芫或羸○

播擲加羸○骨節痛有熱倍余去走○骨節痛有寒

溫倍桂附○腰痛加嬰仲○脚膝弱加膝斛○精神

恍惚加神遠○心煩驚悸加犀○不得睡加酸頭痛如

破加羸○發渴加門瑞○熱而渴加芫煩燥不通大便

去桂走倍余加籬○大便三五日不通胸中不快加芫

○吐逆腹脹倍參加守○歲寒下利去已文倍走加伽



肥人多濕宜用烏附以童便浸煮殺其毒物下行之力  
入塩充妙○此方治剛柔二瘧之通劑也且產後中風  
脚氣尤為要藥然手足播搦者當去走唯非產後也  
產前子癰中風用之亦有效

大秦芎湯入治中風外每六經之形症內每便尿之阻隔  
知是為血弱不能榮養於筋故手足不能運動古強不  
能言語宜養血而筋自榮凡此湯血弱陰虛不能養筋  
筋燥而手足不能運動爪甲乾燥屬風熱是者皆宜用  
古歛果氏曰風邪散見不拘一經者此方主之

凡 黑 各一錢 五分 羗 獨 弓 直 老 地

芎 竹 余 文 令 芸 伽 各一錢 細二分

右水煎温服○加減法如天竺兩加生薑○如春夏加  
雷○如心下痞加洞

三化湯考方治中風二便數日不利邪氣內實者服二便微行  
則三焦之每所阻塞而獲其轉化之職然此方惟實者可用  
虛者勿妄與之若實者不用則又失乎通達之權是也  
大冠而亡九伐之法矣非安內之道也

厚 荒 洞 羗 各等 右水煎温服

古今醫鑑曰外有六經形症先以加減統命湯隨症治之  
內有便尿之阻隔復以此藥導之若內邪已尽豈從愈風

湯以行中道加減治之久則清濁自分榮衛自和而大病悉去矣

**續命煮散**選治体虛中風自汗心中昏墜四肢無力口眼攣動

手足搐搦煩渴飲水此藥扶榮衛養氣血又方各曰治虛人中風自汗無力氣血兩虛四肢痠癢二便清利此方最宜

**參** **老** **竹** **余** **弓** **干** **遠** **芸** **獨**

**細** **葛** **靜**各五 **守**四 **桂**二 **右** **生** **薑** **煎** **服**

**祛風通氣散**入治男婦氣虛內風攻注或外風中襲頭目昏

痛鼻塞口喎語澀是則身如板片掌拳屈伸不便肩背刺痛胸喉脹脚膝軟弱痰多咳嗽嘔吐惡心吐瀉不食兼胎

前產後一切虛風等症皆宜用之

**琴**一 **弓** **出** **老** **桔** **貴** **加**各一 **旱** **奴** **參**各五

右生薑煎服或為末麩瓜煎湯調服○如搔痒加可

**萬金湯**得治風補虛順榮衛通血脈治手足風疾手臂不遂

足膝不正累驗故痊愈后手指不便無力者及腰攣脚膝沉重緩弱無力者皆用有效

**續** **仲** **膝** **細** **令** **參** **桂** **竹** **老**各二

**引** **獨** **芎** **芎**各一 **續** **新** **代** **桑** **寄生** **加** **白** **芍** **藥**  
防風昂桂活寄生湯也

右水煎熱服○血虛体弱加鹿茸肉蓯蓉

**味順氣散**入治中風中氣之人先宜服此順氣後進風藥

及曾服疎風散火豁疼等藥不開通者用此行氣是之捷古歛  
果氏曰此湯治中風正氣虛疼涎壅盛蓋治疼法利氣為先氣  
順則疼行而無壅塞之患矣此標本兼施之治也

參 伽 令 青 貴 琴 止 各二老 一

右生薑煎服仍以酒化糝合香丸兼服妙一方去令貴  
加定泉魁瓜治中風不語口眼喎斜半身不遂腰腿疼  
痛手足拳拳○疼氣盛加星蜜或守姜

烏藥順氣散入治男婦一切風氣攻注四肢骨節疼痛肢體  
頑麻手足癱瘓言語蹇澁筋脉拘挛宜先服之通氣道然  
後進以風茶蓋治風先理氣順氣則疼消徐理其風庶可收效

且氣滯氣鬱肩膊麻痛之類此七情也皆宜服之又方畧曰  
主脚氣步履難辛脚膝軟弱及婦人血氣老人冷氣胸膈脹  
滿心腹刺痛吐浮腸鳴凡氣升為逆降為順氣者正降氣也

早 琴 貴 各一奴 桔 蠶 弓 止 老 各五

永 右生薑煎服○加減法中風增寒壯熱吸體倦急加  
葱白○遍身疼痛加竹桂乳沒○臂痛加羌活可桂精麩

○背心痛合行氣香糝散加守令精○心腹刺痛加茴  
○腰痛加藤伸角茴○一身俱麻加參朮弓飯門○久患癱  
瘓去早加定芸羌守星蜜介○癱瘓二三年不能行者  
合独活寄生湯○口眼喎斜加連羌芸靜藤湯○手足

拘挛加蜜斛○遍身搔痒抓之成疮加可○眼眩加細  
細茶○胸膈脹滿加洞荻○脚膝浮腫加藤独加○虛汗  
去早加榧○四肢冷痺加桂走○濕氣加精其○陀積浮  
腫合五積散○手足不能起床加續威○麻痺痛極至  
合三五七散○日夜疼痛合左經湯○白虎歷節走注  
骨節疼痛加瓜没方○婦人血風加芸可靜○乳婦以臂  
枕兒或風寒而致臂痛者宜此湯故浦江戴氏曰臂為風  
寒濕所搏或因提挈重物致臂痛此湯或五積散主之  
本方合八味順氣散加守雲細名加味順氣散治中風  
諸疾並遍身手足疼痛麻木者治風先理氣順則痰

消徐理其風庶可收效理氣者氣滯氣鬱肩膊麻痛  
之類此七情也

順風勻氣散選要治中風中氣半身不遂口眼喎斜先宜服此

用治風藥而十每一愈昂服之見效又風濕腿腰疼痛手足  
不能屈伸並宜服之

方廣曰中風中氣之症乃痰火鬱滯便用散浮火語  
疼之劇卒不開宜先用此木開鬱開氣行其病自己也

伽四 琴三 參二 定一 泉 芷 青 麩 瓜

老各五 右生薑煎服○心脾疼加令守貴蜜恙半日效  
防風通聖散治中風一切風熱大便閉結小便赤澀頭面生  
疮眼目赤痛或熱極生風舌強口噤且治鼻生紫赤風刺癢  
疹而為肺風或成風癩且治腸風而為痔漏或腸疝而為諸熱

謔妄驚狂又方吞曰治傷寒科春夏溫熱狀如傷寒表裡俱見熱盛等症內生科風毒燥熱飲酒中風熱上壅不言等症雜科耳目口鼻唇舌咽喉風熱風疾等症外科癰疽疔瘡癩風熱發斑折撲跌傷等症小兒驚癇積熱諸風潮搐瘧出不快等症煩人血風赤斑血崩紫黑經水先期等症此湯凡屬風熱之疾無所不治

液一匙 老一匙 文 桔各五 芒 旱 可

竟 芸 弓 斤 菊各二 靜各半 伽 越各一

右生薑煎服○加減法自利去硝黃○自汗去皂莢○飲酒

中風身熱頭痛如破者加連翹○風熱上攻頭目昏眩悶

痛疼喘咳嗽去早芒加菊參宿寒水石○頭旋暈熱塞

濁涕時下倍可加連○風傷於肺咳嗽喘急倍桔加守苑○

肌肉蠕動調恙末○一切大風癩狂加嬰地玉○破傷風者

在表則以辛散之在裡則以苦下之兼散之汗下後通利

血氣祛逐風邪者此湯倍虎靜加蝎恙○耳鳴因酒過者

倍桔靜加薰奴青星○眼目赤腫風熱爛弦內外障翳

羞明怕日倒睫出淚兩臉赤爛紅筋瘀血加菊細恙獨

疾賊曼決黑退○打撲傷損肢節疼痛腫惡血不下

倍斤虎調乳沒○勞汗乾風汗出為鼓箭乃座勞汗出

於玄脂液所凝去芒倍余斤○發斑熱毒加連○生癰

疹或赤白去芒倍早加豆豉葱白○小便淋閉去日牛倍液竟  
調蜜末○腰膝走注疼痛倍苦魚肝調車海金砂末○  
氣逆上升用本方調蜜末○痢後鶴膝風亦用本方良  
驗○婦人諸疾倍作引加余干○小兒諸風潮搐急慢  
驚風大便閉結邪執暴甚腸胃乾淡寢汗咬牙目睛上  
竅睡語不安轉筋驚悸肌肉蠕動倍虎越加令原此方加蜜  
一夷能治痢後鶴膝風極效  
本方合益元散加豆豉葱白名雙解散入解四時傷寒  
內外兩傷氣血拂齒變成積熱往來寒熱及癰瘡驚悸  
等症此湯欲吐則探吐欲下則下欲汗則汗

防風當飲入治一切風熱壅滯頭目昏眩暗風眼黑偏正頭  
疼耳鳴耳聾口乾鼻塞咽嗑不利燥熱煩渴兼治目赤腫痛  
舌疮口瘡及上氣疼嗽心腹諸痞及腸胃燥淡小便淋閉及  
皮膚瘙癢手足麻痺等症此方浮心肝之陽補脾胃之陰  
而每辛香燥熱之藥真治風熱燥濕熱挾虛之良劑其效  
大於防風通聖散又因以見益元散降火之是也又治熱  
癆症然初起休實而後敢用之也

液六虎文薰芸參斤余老  
右姜煎服○加減法如痰實咳嗽加守○如大便黃米  
穀完出驚懼永血脉閉咳血衄血自汗頭痛稍熱肺痿

服此湯後服金花丸昂參連卮柏各一錢為丸是也  
愈風湯治一切風症卒中初中府中藏或藏府但中  
已上數者宜本病未治之後用此方調理

余

二

參

加

竹

各一分

令

貴

守

各一分

引

八

奴

芸

羌

各一分

老

三分

右

善

煎

服

入

葱

溲

鬼活愈風湯治中風之病內邪已除外邪已盡當服此  
茶以導諸經久服大風去縱有微邪只從此茶加減治  
之久則清濁自分榮衛自和矣又初覺風動服此不致  
倒仆此乃治未病之聖藥也

地

羔

精

各一分

余

文

令

各七分

五

羌

芸

細

芎

獨

芷

竹

老

參

槭

蔓

奴

籀

早

菊

可

杞

仲

薰

雷

各五分

桂

二分

右

善

煎

服

一

方

加

守

厚

西

已

治

同

前方兼治腎  
肝虛筋骨弱語言蹇澁精神昏憤及治風濕體重或瘦  
而一肢偏枯或肥而半身不遂或恐而健忘喜已多思  
是皆精不足也宜此安神養心調理陰陽便無偏勝  
又不問男婦小兒風癇急慢驚風神效

資壽解語湯入治風中心脾舌強不語半身不遂

走

出

定

酸

各二分

桂

羚

各七分

五

右

水

煎

入

地黃飲子

治

腎

虛

弱

舌

瘖

不

能

言

足

癢

不

能

并 巴戟 菜 肉蓯蓉 斛 令 玄 遠

走 苜 桂 門各等 右每二兩入可少許姜枣煎

治口眼喎斜及手足頑麻 壽世

精一兩 貴三兩 星兩五 守 令二兩 羌六 定三 蚕一

鳴六 老同 右姜三片水煎入姜汁三七溫服

九味順氣散并 治男子右半身不遂食噎難下瘦羸

虛弱左右麻沉細者

琴 伽 令 地黃各 青 針 水各

老小 樾大 右煎服

順血和氣飲同 治女子左半身不遂病發吐沫手足搐

撮口目喎斜形如鵝爛或擾亂躁動如狂平常頭項軟弱  
難舉脉右浮緩左浮洪關脉強起打指

嬰 地黃 竹 紅 莎各 桂 余 奴

令 百各 老少 右水煎服撰并氏息女肩臂兩

腫痛難遂坐立難二三日此方治之



中暑 五

香薷散入治夏秋之間飲食不節或食腥膻生冷過度起居不節或露臥湿地當風取涼而風冷之氣斂於三焦傳於脾胃得冷不能消化米穀致令真邪相干飲食變亂令人嘔吐下利心腹疼痛霍亂氣逆或心痛而先吐或腹痛而先利或增寒壯熱或頭痛体痛或轉筋拘急或乾嘔氣逆或四肢逆冷而脉欲絕或煩悶昏塞而欲死者此某悉能主之又方  
昏曰伏暑引飲口乾咽渴或吐或泄惟氣實者宜用体虛弱者不宜又卒中昏冒倒仆角弓反張不省人事手足或發搐搦此為暑風不可作風治之當以本方加菴活治之

藜

一麦半

厚

扁

各七合

右水煎入酒少許冷服又加連

七分四味俱用姜汁拌和炒香最妙名曰黃連香藜

散○加減法伏暑頭痛小便淡濁加茵車○傷暑草有

頭痛加茵○暑月煩燥潮熱是加茵車苦竹葉越○暑

月潮渾加烏車倉○傷暑腹痛加貴家蓼陳壁土瓜○

霍亂吐利加瓜波姜○嘔吐加波貴海步許浮利加伽

令○小便不利加粉液○口渴加葛瑞○心煩加越連調

辰末○胸脹加奴桔○夾痰加星守○虛人加參樞○脉

虛弱加參玄門○虛汗不止加樞伽○壯熱大渴吐皮熱

或五心熱加燈心麥門白茅根沙竹葉晚木根○諸熱毒小便

赤濁加車連○小便血加瞿車心○歲府有熱便血加連奴

烏○暑濕腫滿合香藜散加姜瓜車○暑濕手足疼痛

痺冷合香藜散陳家蓼木瓜○脚氣作痛行步艱辛加

瓜羞精奴貴守老姜葱○四時感冒嘔吐泄合香藜散

加姜瓜

本方合四君子湯加貴樞瓜名十味香藜散入治伏暑身

倦体困神昏頭重吐利解散暑毒調和脾胃之良劑也

本方加丁伽走瓜姜名六和湯得效治暑月虛人腹痛泄

本方加老令名五物香藜散神效驅暑和中通用

清暑六和湯得效治暑月濕熱心脾不調氣不升降霍亂

轉筋吐泄浮寒熱交作疼喘咳嗽胸膈痞悶頭目昏痛  
肢體浮腫嗜臥倦怠小便赤澀及傷寒陰陽不分冒暑伏熱  
煩悶或為背寒厥冷或為瘧疾下痢且中酒煩渴不食及  
煩人胎前產後並宜服之

藜 厚各八分 扁 瓜 粉 婆各四分 守 宿

杏 參各三 右姜葱煎服○如暑毒客上焦

胸膈痞塞上氣喘急湯茶入口即吐加麝少許神效○

如日間冒暑夜感風露加弓羗

二香散監治夏月傷風傷寒及四時感冒寒暑嘔吐泄瀉心

腹疼痛兼治外傷瘡氣風涼內傷飲食生冷頭疼身熱停食

不化此藥能祛暑和中解表發散

藜 莎各二 厚 扁 麩 貴各一 精各五 老各五

右姜葱煎服或加瓜更妙

清暑益氣湯入治長夏濕熱蒸人四肢困倦精神短少懶於動作

胸滿氣促肢節疼痛或氣高而喘身熱而煩心下膨悶胸痞悶

小便黃而數大便澹而頻或泄黃如糜或下如泔色或痢或渴

不思飲食自汗體重等症

檀 周 精各一 參 伽 曲 貴 沢各五 斤

老 門 百各三 葛 青各二 玄九 右水煎溫服

加減法中滿者去老○咳是者去參○口乾噎渴加葛

○口苦舌乾加**越烏葛**○煩燥加**辰酸筍**○煩亂不  
 止少加**連**○惡心加**烏殼稷**○嘔吐加**筍**○飽悶加**宿多**  
 ○心下痞滿加**連**○胃皖不開不思飲食加**厚多益宿殼**  
 ○虛汗加**酸**○汗多倍**樞**○汗大泄者倍**玄**加**百雷**○腰  
 痛加**伸苗補**○濕熱乘其腎肝行步不正脚膝痿弱兩  
 足軟倒加**百雷**○腿酸無力加**膝伸**○頭目眩暈加**引**  
 ○皮焦加**籙**○夢遺加**蘋蚬辰**○小便短赤加**通越**○  
 大便溼滿隔一二日不見致食少乃血中伏火而不得潤也  
 加**升地嬰麻仁**

**人參益氣湯** 選 治暑熱傷氣四肢困倦嗜臥兩手指麻木者

**樞** 二支 **老** 生灸 **參** 一支 **薑** 八分 **周** 七分 **余** 一分 **玄** 九分 石水煎溫服

**生脉散** 入治夏月濕熱大行火土合病脾胃虛弱身重氣短  
 或金為火所制絕寒水生化之源肢體痿軟脚軟眼黑等症  
 凡夏月服之能生津液通血脉止煩渴養元氣健脾胃益精神  
 宜代茶服兼治胃氣虧損陰火上衝口乾喘促或肢體倦怠  
 肌肉消瘦面色痿黃汲短氣汗出不止食少倡

**門** 二支 **參** 各一分 **玄** 一分 石水煎溫服

一方加**樞老百**夏月服之氣力湧出

**本方**加**樞升地**名清肺生脉散入治暑邪入肺咳嗽及脾  
 胃虛弱氣喘氣促

本方加杏貴姜棗名加味生脈散入治手足厥冷手足  
一厥冷之病脈伏喘促者危姑以之救之

本方加貴伽老姜棗名解暑補氣湯選治人過勞倦  
辛苦用力過多昂服此茶二三服免生內傷發熱之病

中濕 六

五苓散入治中濕、痺關節疼痛小便不利大便反快等症  
此茶升降諸氣通利三焦非滲濕分利而已兼治傷寒大陽病  
初起熱但狂言煩燥不安精米與人相當及傷寒濕熱表裡  
未解煩渴引水入昂吐及汗出表解煩渴不止及汗後胃中  
乾燥不眠尿赤微煩作渴唯上焦微煩邪猶在表唯渴則入  
裏熱未成實且不能消水而停蓄不散或下早心下痞滿  
不痛或黃疸瘟疫等症皆宜用之兼治中暑煩渴引飲五  
度身批頭痛霍亂泄瀉小便赤澀心神恍惚浦江載氏曰若  
因暑渴飲食冷物致內傷生冷外傷暑氣亦宜此茶暑偏要

心者心屬南方離火暑氣所入各從其類小腸為心之府利心  
經暑毒便由小腸中出此湯利小便為治暑者上劑也

楮 分 伽 沃 各一桂 五分 右水煎溫服或為末白湯調

加減法陽症去桂熱服冷汗出即愈○陰症加走○溫病加

老○陽毒加余周去桂○頭目痛加芍藥○頭疼目眩加

弓羗○身痛加精○身疼拘急加旱○咳嗽加玄或桔○

喘急加塊雪○有痰有熱加雪參西○痰多加守貴○心

氣不定加參門○狂亂言語加辰或酸○口乾受水加葛

烏○虛熱加參樞門○五心煩熱加勞加桔薰○心熱加

文敷○煩燥去桂加參○心煩不眠加膠○煩熱心神恍

惚加辰灯門葉車○熱吐加守○熱浮合小柴胡湯加連

大便難加文○大便不通加虎苦○小便閉加句液○水氣

加葶或通○尿血加越○鼻衄加茅花或越烏○勞復

加桔○眼黃酒疸及五疸加茵通液○初劑積聚食黃酒

黃酒黃加虎○腹痛加蜜○氣塊加削莪○腎氣加吳奴

○小腸氣痛加菡通○霍亂轉筋加波兮瓜

本方去桂名曰苓散治一切濕熱病凡不能用枳朮者以之

代本方飲酒伏暑齒齋為疸煩渴小便不利加茵

本方加車名加味五苓散 神治伏暑熱二氣及胃濕泄瀉

注下或煩或渴或小便不利

本方加參黃門灯草名春尺易選治伏暑煩渴引飲小便不利兼治傷寒陰陽不分疑似之間尤宜服加參一味名春尺湯  
本方去加桂加液膠玄名猪苓湯入治傷寒陽明病上焦  
抵脈浮發熱中焦熱渴飲水下焦熱小便不利三焦俱  
熱宜使抵邪從小便出兼治少陰挾熱下利咳而吐渴心煩  
不得眠先吐後渴頭痛身痛胃燥及秋疫發黃等症惟汗  
多而渴者不服

本方加老液越灯以桂換枝名道赤飲治傷寒小水不利小腹滿悶或下焦蓄熱或引飲過多或小便短赤而渴脈來沉數者惟汗後亡津液與陽明汗多者忌之水結胸症加通

本方去猪桂加連百精老名清抵滲濕湯治濕熱相搏

本方加液老蜜兵名白木木香散治喘嗽腫滿飲水氣

除濕湯入治寒濕所傷身體重著腰脚痠疼大便溏泄小便或淡或利浦江載氏曰傷濕為病發熱惡寒身重自汗骨節疼痛小便澀大便多泄腰脚痺冷皆坐臥身濕或冒雨露著汗衣所致並宜用此湯

波 精 厚 守 各八 貴 伽 各四 老 二

右姜枣煎服○加減法小便澀澀加通沃○足下腫加瓜○面目腫加羌奴芸○睥虛發腫加參余○遍身浮腫加腹鼓蜜○口渴加葛周○目黃加茵越○身熱加

文薰○内热加錄○小腹痛加吳○胸膈痞悶加承洞  
○吞酸吐酸加連吳○嘔吐清水多加半夏紅豆蔻○脚  
底热加桂○心煩加越

本方去波厚守加承丁名滲湿湯入主治同  
本方但寒湿補重者宜服此湯

清熱滲湿湯 玉治熱湿攻注四肢周身各腫面色痿黃小  
便利

合連車 猪液精 石葶  
各一分 二分 各一分

滲湿湯 治一切湿症

精 伽 令 猪 貴 沙 弓 宿  
各一分 各一分 各一分 各一分 各一分

厚 老 右 串 姜 灯 心 煎 服

加減法脾虛各腫滿氣急喘嗽去伽老加腹奴蜜子

雪羅○面目浮腫去弓沃厚沙加藟余倍精○吐噦

去厚沙弓加藟烏炒米甚不止加承○浮利不止加行

訶烏承○湿症身体重痛手足麻木酸軟腫痛或枯

細痿弱筋脉拘挛去沙弓厚猪沃加竹余地蜜可膝

文差去風能勝湿也



内傷 七

補中益氣湯 治中氣不足肢體倦怠口乾舌熱飲食無味  
及飲食失節勞役過度或頭痛惡寒自汗體倦或飲食不進  
食後反倦或飢常如飽或便後見膿或語言無力動作怠惰或  
氣高而喘身熱而煩其脉大而虛或微細軟弱及芤春口淡  
值夏惡寒或肺病洒淅慘々不寐及中氣虛弱而不能攝血  
或婦人室女經行不調此皆宜用之兼治飲食勞倦而患瘧痢  
或瘧痢因脾胃虛而不能愈及元氣虛弱感風寒不勝勞  
表或入房而後勞役感冒或勞役感冒而後入房又治瘧疽疔  
癰托裏排膿之聖藥也凡此藥補元氣養脾胃生氣血退

虛熱升提下陷之氣治內傷之要藥也惟上焦痰吐中焦濕熱停食膈滿之者不宜關中劉氏曰東垣所謂飲食勞倦內傷元氣則胃皖之陽不能升舉並心肺之氣陷入於中焦而用補中益氣治之此藥前人所無也然天不足於西北地不滿於東南天陽而地陰西北之人陽氣每降東南之人陰氣易升苟不知此而徒取其法則於氣之降者固可以獲效而於氣之升者亦從而用之吾恐反增其病矣意此不可特為通行之法云南豐李氏曰諸升益之劑難用尤甚於麻黃桂枝湯也

參 棗 老 什 伽 貴 周 薑 各一 各五

右水煎溫服○華溪虞氏曰內傷發熱之症其為有痰

有食胸中迷悶者固不敢驟用補氣之藥具有察脈審症明白知是虛損內傷之候而投補中益氣等湯遂致胸中滿悶難當醫者其技窮矣此蓋濁氣在上而清氣不能上升故濁氣與藥氣相拒故耳宜以升薑二物用酒製炒更加附子一片以行參芪之氣及引升柴直抵下焦引清氣上升而濁氣下降而服參芪等補藥不致滿悶也

加減法內傷氣虛自汗久不止加附子麻黃根浮小麥○汗多去升柴加炒酸夜間不睡亦加之○中氣不足脈虛吃逆加門玄百倍參或少加走氣虛有汗潮熱者內傷發熱者並宜加○頭痛加蔓是痛加引項痛腦痛加本苦頭痛加細額疼加芷葛

倍周○咳嗽加雪玄夏月加玄門春日天溫加佛耳欬花  
冬月或春寒秋涼加早久嗽肺火去參○口乾咽渴加葛○  
有疼加貝西○胃中濕疼加守有疼兼咽胃不和加守牙○肥  
白人喘滿吐疼脉滑身熱加竈溲守疼火盛者加今或連倍貴  
去薑○飲食不知味加曲○飢餓久去薑加蘋○宿食  
不和加查牙或曲洞○食不下及胸中胃上有寒或氣滯  
加青蜜倍貴如冬月加益草如夏月加連兵草多宿○心胸  
覺痞悶去檉升柴加洞連心下痞而又覺中寒加走連不能  
食心下痞者加姜倍貴能食心下痞者加連洞○腹滿痞  
脹加洞厚蜜宿天寒更加水○心胸昏悶身熱手足心熱  
脉洪數大便久不收者加煨虎○大便澀滯二日一見致食少  
食不下者乃血少血中伏火而不潤加何麻嬰○大便泄瀉下  
痢加余澤令○胃脘當心痛去周薑加草○咽痛縮急倍  
薑○腹中痛加余老惡寒冷痛更加桂惡熱喜寒而腹痛更  
加文麥月腹痛而不惡寒者亦加之如天涼時惡熱而痛更加  
文桂少許如天寒時腹痛加老益或守姜○膈下痛加并其  
痛立止如不已乃大寒也更加桂○身有疼痛者身重者皆  
濕也合四散○血熱癰盛或眼赤加游○耳鳴目黃頰腫  
腫頸肩膺臂痛面色赤脉洪大加羗芸本文連○噤痛頰腫  
脉洪大面赤加文桔○咽喉腫痛口舌生疮勞而愈盛是

屬內傷不足加雷百桔倍參耆  
 〇憂思過度者加蜜宿  
 〇用心過度神志不安或怔忡驚悸加神遠首酸栢  
 〇狂房者陽虛去周薑加桂走兪虛去薑周加羊茱藟  
 有熱加玉虛火炎上加黑百雷內熱有痰加貝瑞  
 〇夢寐間困乏無力加玄  
 〇夢遺加蛎龍  
 〇男婦骨蒸勞熱加余玄  
 〇下部無力加膝伸  
 〇脚弱加瓜已  
 〇十指尽麻並面目遍身皆麻此氣虛也加蜜赤門羗共羗  
 〇大病後元氣未復而胸滿氣短加洞余倍貴  
 〇每遇春末夏初頭疼脚軟食少體熱名注夏病去周薑加百余玄門實三伏卻日者之聖藥也  
 內傷挾外感善嚏者加芷引頭痛身熱加共引芷羗眼痛  
 加菊羊身熱加地汗多倍耆大陽症加羗本枝陽明症加葛  
 周步陽症加文守倍薑大陽症加洞厚步兪症加老桔欬兪  
 症加引變症癸班加葛黑倍周  
 〇金疮腫痛出血不止寒熱口乾此氣虛無所附加玄門  
 〇煩人因勞耳鳴頭疼身倦此氣不足加門玄  
 〇婦人每交接出血作痛此肝火動腎宜用本方  
 〇乃子煩八个月胎下墜或動面黃體倦飲食少此脾胃氣虛弱倍加加魁瘦  
 〇小兒諸疳癆塊久治不愈多服尤效痘疹結痂而誤犯風寒惡寒癸熱亦尤宜  
 本方去貴加神遠門玄玉酸眼名加減益氣湯治煩  
 人多怒經行旬余方止淋瀝每期肌體倦瘦內熱口乾盜

汗如洗日晡熱甚皆由肝脾虧損妄以生發元氣

**本方減竹加余令澤藪蜜蘋水名加味益氣湯**世治

泄瀉日久之不止以致元氣下陷飲食入胃不任完穀不化肌  
肉消削肢體沉困面目兩足腫滿上氣喘急此元氣脾胃虛  
之甚也

**本方加文守精益名益胃湯**世治頭悶勞動則微痛不

善飲食四肢怠惰躁熱氣短口不知味腸鳴大便微溏黃  
色身體昏悶口乾不喜飲食冷

**本方加余文守又名加味益氣湯**世治平素不足之人無

以內傷勞役挾感寒暑以致瘧疾寒熱交作肢體倦怠乏

力少氣若有汗及寒重加枝倍樞熱盛加薑文咽渴加門瑞

**本方去周加地弓細恙芸善棗葱名調榮養衛湯**世治

勞力內傷氣血外感風寒頭疼身痛身熱惡寒微渴自汗身  
腿酸軟沉倦無力如元氣不足加周少許以升之

**本方去伽加百草曲守名升陽順氣湯**世治春月口淡五味

甚月雖熱猶寒及飢飽失常以致腹脹滿悶息急短氣憂  
思氣結恐懼氣下等症

**本方去薑加精曲門玄百名黃芪人參湯**雜治甚熱傷

肺精神不足兩脚痿軟煩熱吐噦自汗頭痛疼嗽腹痛胸  
中閉塞小便頻數大便閉結玉機曰諸瘡破後食少不睡

及有虛熱並穢氣所觸者

本方去貴加桂余羗去葛獨地玉名升陽補胃湯入治  
長夏濕熱陽明少陽下血

本方加曲文名益胃升陽湯入治婦人經行不調或血脫  
或脈弱食少水泄日二三行

升陽補氣湯入治飲食不時飢飽勞役胃氣不足脾胃下陷  
氣短無力不能寒熱及治早飯之後昏悶怠惰四肢不收懶  
於動作五心煩熱

黃一分 地七分 周二分 澤半 出 余 羗 獨 老各五分

厚一分 右姜枣煎服○若腹脹及腹窄狹加厚○腹中硬加宿

升陽益胃湯入治脾胃不足怠惰嗜臥四肢不收體重節疼口舌  
乾燥飲食乏味食積不消大便不調小便頻數兼治肺病洒淅惡寒  
慘不樂面色惡而不和乃陽氣不伸故也當升陽益胃時值  
秋令行尤宜服之

梔二 參各一分 老 守各一分 羗 獨 出 余各五分 貴四分  
黃 伽 令 澤各三分 連一分 右姜枣煎服

如渴者去令分 澤○如服後小便能而病增劇亦去令澤  
調中益氣湯入治脾胃虛弱四肢滿閉收節煩疼難以屈伸  
身體沉重心煩不安口中乏味不思飲食大小便不調或飧泄  
米穀不化胸滿短氣咽膈不通嗜臥無力又方各曰治脾胃不

和忽肥忽瘦四肢懶倦口失滋味二便清利而數或上飲下  
下便或大便滋滯不行一日二日一見及夏月滄泄米穀不  
化或便後見紅血見白膿好臥嗜睡不思飲食

**梔**一分**參**各五分**老**各五分**精**四分**周****薑****貴**各二分**蜜**一分

右水煎服○加減法胃氣不和加**守****姜**○疼厥頭痛加

**守****兼****躁**熱加**百****地**夏月須加**余**○時顯躁熱是下元陰蒸

冷也加**地****百**○大便虛坐不得或大便了而不了噤中常

逼迫血虛血淡也加**竹**○身體沉重雖小便數多亦加

**令****精****沃****百**○春月噤痛加**余****惠**熱而噤痛加**余****文**○惡

寒噤痛加**余****桂**○冬月噤痛不可**余**加**水**或**守**○秋冬

月二嗽氣上衝咽不得息而喘息有音不得臥加**吳**如夏月有

此症為大熱宜以**文****連****雷****百**為末煖湯為丸白湯送下

**參****木**調中湯入治脾胃虛弱飲食不進**余**熱咳嗽氣喘短氣

及脾胃虛弱之人遇六七月之間濕熱盛行感之則身重短氣是

則骨之乏力其形如憂寤寐間朦如煙霧中不知身所有也宜

此湯去濕煖補元氣凡此某浮熱補氣止咳定喘和脾胃進飲食

**伽****雪**各五分**梔**四分**參****老****令**各三分**貴****門****籀**各二分

**玄**一分**青**一分右水煎溫服

**當****歸****補****血**湯治男婦血氣損傷肌熱燥熱目赤面紅煩渴引

飲晝夜不息其脈洪大而虛重按全無其症似白虎惟脈之

虛實為辨也如誤服白虎必死此病得之於飢飽勞役

樞五 斤 右水煎溫服

白木和中湯胃治久病不能食而藏府或閉或澹此胃氣虛弱

也常服和中理氣去濕消痰和脾胃進飲食

伽一 守各 厚各 貴各 參各 洞各 兵各 蜜各

永各 老各 右姜枣煎服

參苓白朮散入治脾胃虛弱飲食不進或嘔吐泄瀉及大病之

後調助脾胃最妙又方畧曰治心脾氣弱神昏倦飲食不進

多困少力中滿痞噎心忪上喘嘔吐泄利此藥中和不然久服

養氣育神醒脾脫色順正辟邪

參 伽 令 老 薤 各三 薑 藪 桔 扁 宿 各三

右水煎溫服或為末枣子煎湯調服○治噤口痢加菖去薤

柴芍參苓散薛治脾胃不和飲食不進嘔吐泄瀉凡病後宜服

調理惟挾虛熱者尤宜

薑 余 參 伽 令 貴 斤 五 老 玉 越 各三

右為末白湯調服或為丸服或作湯服

凝神散入治脾胃不足兩頰赤色泄瀉肌熱及老人虛熱泄利

此藥大能收斂胃氣清涼肌表

參 伽 令 薤 各一 扁 粳 地 老 雷 各五

籛 門 葉 各三 右姜枣煎服一方去薤扁雷籛



籛加榘斤余神枯治癆瘵之症声重血絲瘦乏

升陽散火湯入治男婦四肢發熱肌熱筋痺骨髓中熱如燎

桐之烙手夫四肢屬脾者土也契伏地中此病多因血虛而

得或胃虛過食冷物抑遏陽氣於脾土火鬱則發之此藥乃

胃胆脾肺膀胱經藥也

薑八分 周八分 葛八分 獨八分 羌八分 余八分 參各五分 老三分 芸二分

老生一分 右水煎溫服

本方去羌獨參加葱白名火鬱散入治手足之心發熱

單人參湯入傷寒門

人參五支甚者一兩

水一盞半煎至半盞服之喘定者生不定者死○血虛加行○

脈不至加門玄○手足厥冷加承○冷甚加走○兼浮加伽

厚朴湯聖訓總錄四十六卷 治脾胃不和化癥氣調中散及心下急慎

厚去粗皮四兩生薑二兩 伽四兩 貴湯浸去白焙三兩 琴湯浸對炒 老灸對三兩

右五味粗搗篩每服二盞水一盞入生薑三片大棗二枚擘破

同煎至七分去滓溫服

和中飲延壽 治飲食濕麪泄痢赤白後重

青厚 奴奴 余余 婆各中 精精 宿各老少 伽伽中

白朮散經驗方 調脾胃柔脹素有虛冷虫動者常服可也

且治僧尼脾胃氣鬱結等病

伽十五厚

稷炒各八分右為末一盞白湯調服

香砂和中湯 治飲食所傷脾胃吐胸滿噯噫或胸腹脹痛

波各一宿各一精各一厚各一貴各一守令各一青各一洞各一老各一

大便浮去洞青加牙查水二鍾姜三片煎八分食遠服

飲食

平胃散 治飲食停滯吞酸噯腐吐不食胃氣壅滯胸膈不利及飲食不和不思飲食心腹脇肋脹滿刺痛口苦立味胸滿短氣噯噯惡心噯氣吞酸面色萎黃肌體瘦弱怠惰嗜臥體重節痛常多自利或發霍亂及五噎八痞胸氣及胃並宜服之凡此藥和脾胃健胃扶根固本兼有他症昭依藥性加減溫補炒熟消導生用東宋孫氏曰不服水土山嵐瘴氣並傷寒疫疔等疾宜服古歙吳氏曰濕淫于內脾胃不能剋制有積痞膈中滿者此方主之蓋氣泄則每濕鬱之患脾胃強則有制濕之能此方一補一泄固治濕之良劑也然惟脾胃太過者能用之若脾胃不足及

老弱陰虛之人皆非所宜也

精

二

貴

一分

厚

一分

老

八分

右

姜

煎

服

或入

塩

少許

加減法傷飲食米穀不化加奴○飲食傷食加良姜○飲酒

傷脾胃加丁香○脾胃困弱不思飲食加樞參○勞傷脚

手心熱煩燥節疼加薑○胃寒嘔吐加姜或令丁○四時

泄瀉加行訶○滑脫泄瀉加行○白痢加吳赤痢加連○大

便硬加虎芒嬰○小便赤澀加令沃○氣痞加宿莎姜○胸

中氣不快心下痞加奴蜜○心下痞滿腹脹倍朴減老○渾身

虛壅拘急加籙門○腰痞痛加伸苗○腿膝冷痛加膝乳

○腿膝濕痺加兒繇子○手足酸痛加烏兵○冷熱氣痛加

苗蜜○小腸氣痛加棟苗○氣塊加削莪○風疾四肢沉困

加靜細○疼嗽瘧疾加守或珍烏○疼嗽飲食減脈弦細加

樞介○頭風加本正轉筋霍亂加楠木皮遇雨水濕潤加令沃

○水腫加雪通○濕在上焦加雪羗在中焦加雪猪沃下焦加

雪周芸○時疫傷寒加葱白豆豉微汗出愈若頭疼加弓○

眼目赤熱加虎靜冷淚出加賊枯○婦人腹痛加莎琴○煩人

赤白帶下加樞介○婦人子宮冷經脈不調加桂○婦人胞衣不

下加芒

本方加令伽丁名調胃散必用治脾胃泄瀉一方加波守

本方加曲牙吳椒水桂名吳萸湯必用治脾胃虛冷飲食不佳者

本方加**沙**宿洞蜜波去厚名香砂平胃散回治飲食自倍傷脾胃者肉食不化加查珍米粉麩食不化加曲牙生冷瓜果不化加永青飲酒傷者加連葛烏吐浮不止加令伽守烏去洞

本方加朴桔名和散治傷寒吐利不止頭痛發熱煩燥自汗惡寒咳嗽

本方加伽查曲洞珍連永蜜名加味調中飲治食積類傷寒頭疼發熱惡寒氣口脈緊盛但身不痛為異如腹中疼痛加嬰痛甚大便實熱加虎去查珍曲永

本方合小柴胡湯平胡飲子入治瘧寒熱相爭等

本方加珍烏守名定齋草菓飲子治瘧收得瘧瘧尤宜服之

行氣香積散治內傷生冷飲食厚味堅硬心腹脹滿疼痛

外感風寒濕氣頭疼項痛身熱增寒遍身骨節麻木疼痛及治七情氣逆惱怒相衝嘔吐泄浮食不下等症

麩 沙 早各一 薑 貴 琴 弓 羌 奴

精各三 老各三 右生薑煎服一方去精薑○外感風寒加葱

白○內傷飲食加曲查

香砂養胃湯回治脾胃不和不思飲食口不知味痞悶不舒

伽一 沙 宿 精 厚 貴 令各八 多七 參

蜜各五 老許 右生薑煎服○加減法肉食不化加查珍○

米粉麩食不化加曲牙○生冷瓜果不化加其水○傷食  
惡心嘔吐加薄荷守烏水○傷食胃口痛倍蜜加洞益○傷  
食泄浮加水烏倍伽○脾胃寒冷加水桂○胸腹飽悶加  
奴羅腹

胃香白散

玉機

治胃氣不和腹脹膨脹痞悶不收飲食難化一切

氣痞腹中刺痛此藥能破癥瘕結聚大消宿冷沉積

莪

削

益

老

青

貴

厚

敷

一

右等藥煎服

葛花解醒湯入治飲酒太過嘔吐痞逆心神煩亂胸膈痞  
塞手足戰搖飲食減少小便不利

芎

宿

葛

水

曲

沃

伽

貴

猪

參

分

各二

蜜

五分

青

三分

右為末

白湯調下

得微汗

酒病去

李東垣曰此蓋不得已而用之豈可恃賴日飲酒此藥氣  
味辛辣偶因酒病服之則不損元氣何者敵酒病故也若  
頻服之損人天年

理氣健脾胃丸 治脾胃虛弱不思飲食嘔吐泄瀉胸痞腹脹噎

膈並虛勞咳嗽吐痰大便頻數或腹脹痛等症尋常無病之人服  
之百病皆除

伽

竹

各六

令

貴

各三

連

以

各三

曲

二兩

查

一兩

一

守

二兩

奴

桔

各一

蜜

五

老

一

如泄浮去

洞加

余煨

二兩

返魂丹

醫統九十三

治一切久病危症不進飲食氣欲絕者

麥

牙炒青

去穢

參

桔

薑

炙

蜜

良

守右為細末每服一錢水盞煎七分熟服大效忌油膩

魚腥粘滑○此藥最妙余數人極多但少得全生者其

說為何蓋此病去死其近纔得少減百念復生由是中輟

者多矣所調一力全者惟處子及道流中數人而已後患者

自裁之

厚朴溫中湯

辨惑

治脾胃虛寒心腹脹滿及秋冬客寒犯胃

時作疼痛

厚

貴

去白各一兩

老

草

分

蜜

各五

水

七

右生薑三片溫服忌一切冷物

諸氣

分心氣飲 回治男子婦人諸氣不和多因憂愁思慮忿怒  
 鬱怒或臨食憂戚或事不遂意便抑鬱之氣留滯不散停於胸  
 膈之間不能流暢致心胸痞悶脇肋虛脹噎塞不通吞酸噎氣  
 呃噦惡心頭目昏眩四肢倦怠面色痿黃口苦舌乾飲食減少  
 日漸羸瘦或大腸虛閉或小便澀滯及疾病之後胸中虛痞不  
 思飲食亦能治之此藥升降陰陽調順三焦消化滯氣進養飲食  
 麩二 雪兩 腹 青 貴 恙各五 通 桂 分  
 守 藜各三 老二 右 姜 棗 灯 心 煎 服 一 方 去 藜 恙 加 奴 蚤  
 兵 戎 門 桔 枳 沙 波 昂 分 心 氣 飲 真 方 也 ○ 金 溪 龔 氏 曰 本

方加奴與淋治氣滯百病尤能升降陰陽調順三焦屢用  
屢有效其功難盡述○加減法憂思鬱悶怒氣痞悶去枳  
倍通加奴桔與蜜波戎○性急加薑○多怒加連○三焦  
不和加琴○氣閉加羅奴○氣塊加戎○氣滯腰痛加瓜奴  
○咳嗽加桔守○胸膈緊滿加洞莎○食步加曲宿反胃加  
泉○水氣面目浮腫加猪沃車瓜歷門○上焦熱甚加文  
○下焦熱甚加越

四七湯入治七情相于痰涎凝結如緊膜如梅核窒碍咽喉之間  
咯不出嚥不下或中脘痞滿氣不舒收或痰涎壅盛上氣喘急或  
因痰飲中節吐逆惡兼治婦人惡阻及男子思慮過度小便白濁

守二分二厚一 魁一右善專煎服○加減法七情  
所傷鬱結藏府氣不和乎心腹痞悶加洞○七情鬱結五  
藏互相刑剋陰陽不和揮霍變亂吐利交作加余貴參  
○七情噎氣嘔吐加子奴訶  
本方加貴青洞宿星曲多與益名加味四七湯四主因  
本方此藥尤妙功不可盡述

七氣湯入治七情鬱發致五藏六府陰陽乖戾吐利交作寒  
熱眩暈痞滿噎塞

守各八分各六 魁各六 貴各四 參二  
右善專煎服○亦方用守二錢半參老桂各五分生善煎



服治七情之氣鬱結于中心腹絞痛而不可忍及大便虛秘等症  
大七氣湯入治七情相于陰陽不得升降氣道壅滯攻衝作疼  
又方昏曰治五積六聚狀若癥瘕隨氣上下發作有時心腹疼痛  
攻刺服肋上氣窒塞喘嗽滿悶小腹脹脹二便不利浦江載氏  
曰五藏之積曰五積六府之積曰六聚有定形聚無定處不問  
何經並宜服之又治多飲酒人結成酒癖嘔吐積塊脹急疼  
痛或全身腫滿或發黃少食

海

一麥半

削

莪

青

貴

婆

桔

桂

益

各一

老

七分半

右

姜

末

煎

服

若

心

脾

病

加

琴

奴

○本方去削換

守

名

指

迷

七

氣

湯

○加減法

肝

積

在

左

腹

下

狀如覆杯或

如驚或嘔吐或痛在兩腹牽引小腹足寒轉筋久則如瘧名曰  
肥氣本方煎熟待冷却以鐵器燒通紅以茱淋之乘熱服○  
肺積在右脇下大如覆杯氣逆背痛或少氣喜忘目瞑虛寒  
皮中時痛如風緣針刺久則咳嗽名曰息責本方加雪守杏  
○心積起膈下直至心大如臂腹熱咽乾心煩甚則吐血名  
曰伏梁本方加菖守○脾積在胃脘大如覆杯痞塞不通  
背痛心痛餓減飽見腹滿吐浮足腫肉消久則四肢不收名曰  
痞氣本方下紅丸子昂削莪青貴各醋煮五錢炮干姜胡椒  
各三錢醋糊為丸以礬紅為衣是也○腎積在少腹奔上  
至心上下五時如奔豚走饑見飽減小腹急腰痛口乾目昏

骨冷久則骨癆名曰奔豚本方倍桂加茴棟○古今醫監曰  
本方加虎骨治大人小兒諸般痞積面色痿黃四肢無力皆  
緣內有蟲積或好食生米或好食壁土或好食茶炭或好  
食酸辣只此一服除根用水煎一服露一宿空心溫服不得些  
少飲食不然則菜力減而蟲積不行矣服後少頃腹心疼痛甚  
下如魚凍物或長虫或血蠶至于日午與積下盡方用溫粥止之  
**本方去浙波母桔加兵奴厚蜜水行名膈氣散**治五積  
膈氣三焦痞塞胸滿腹脹脇肋刺痛背脊引痛噎塞不通吐  
吐痰逆口苦吞酸羸瘦少力短氣煩悶消痞癖積聚散憂氣拂前  
**三和散**治五藏不調三焦不和小腹痞悶脇脹風氣壅滯肢

節煩痛頭面虛浮手足微腫腸胃燥澀大便秘難雖年高氣弱並  
可服之兼治背痛腰痛妨礙飲食及脚氣上攻胸腹滿悶大便  
不通又方昏曰治七情氣結五藏脾胃不和小腹脹急二便秘澀  
寢食俱瘳大便秘不渴者氣秘耳未可施以硝黃

引 二支 泉 二分 麩 各四 麩 各四 蜜 伽 兵 貴

瓜 各三 右水煎溫服○加減法大便秘甚加奴羅皂

○小便閉澀加門沃○腹脹脾疼中滿痞悶不食大小便或  
澀加姜灯宿○氣滯腰痛倍瓜○浮腫加車葶○痞脹浮  
腫加粉

流氣飲子入治男子婦人五藏不和三焦氣壅心胸悶痞咽塞

不通腹脹膨脹吐不食及上氣喘急咳嗽痰盛面目浮腫四肢  
腫滿大便秘澀小便不通又治憂思大過陰陽之氣鬱結不散壅  
滯痰盛及脚氣腫痛喘急腹脹大便不通及氣攻肩背脇肋走  
注疼痛又方各曰七情氣滯素無積者濁氣入榮衛則攻刺  
肩背四肢素有積者濁氣滯於胸腹腸胃脇肋着於一所則  
眩暈吐吞酸噎膈痞瘕泄瀉心腹絞痛並皆主之

腹一 貴 令 竹 余 引 榭 洞 守 芸

老各七 魁各五 琴 青 桔各五 蜜二分 右善專煎服○一方

有奴各五 兵各五 ○加減法心脾氣痛加薑○氣滯腰背疼痛加葱

白○憂氣耳聾加薑○五疇氣滯加貴○心下怔忡加門○五

藏自利加稗○婦人血氣痛加艾

種子降氣湯入治虛陽上攻氣不升降上盛下虛痰涎壅盛喘促

短氣煩心滿悶胸膈噎塞中脘不收心腹脹滿上氣咳嗽及痰

涎留飲停積不消及蟲脹氣急肩息不安並宜服之又方各

曰治脚氣上衝心腹堅滿肢體浮腫脇下支結常覺飽悶者妨飲食

魁 守各五 桂各五 貴各三 西 竹 厚

老各三 右善專煎服○加減法虛喘加參玄杏塩梅紅棗○

虛煩加雷參○浦江載氏曰吐衄不止者亦用此方蓋便血隨

氣下也更宜加參琴若吐衄甚頭暈昏為寒者合四物湯加參

本方去桂加星粉洞名種子導痰降氣湯醫宗必讀

秘傳降氣湯 治氣不升降上盛頭目昏眩痰涎逆胸緊舌  
痰咽痛耳聾下虛腰脚無力小便數大便秘

訶 珍 骨碎補 加 桔 守 各二 薑 老 籛

奴 貴 各品 雷 八分 麩 一分 右 葶 煎 溫 服 知 心 肺 虛 滿 加 參 苓

○ 熱 是 加 文 虛 是 加 走 婦 人 血 虛 加 竹

六 鬱 湯 入 治 六 鬱 諸 般 之 病 夫 六 鬱 氣 血 痰 食 濕 熱 也 氣 鬱 胸  
滿 脇 痛 脈 沉 瀯 血 鬱 四 肢 無力 能 食 小 便 淋 大 便 紅 脈 沉 孔 瀯 痰  
鬱 心 胸 痞 滿 起 臥 怠 惰 動 則 喘 急 寸 脈 沉 滑 食 鬱 噯 酸 惡 食  
黃 疸 吞 黃 鼓 脹 痞 塊 氣 口 緊 盛 濕 鬱 周 身 關 節 走 注 疼 痛 首  
如 物 蒙 足 沉 重 遇 陰 寒 便 奔 脈 沉 濡 熱 鬱 目 蒙 口 乾 舌 燥 便

淋 濁 脈 沉 數 凡 病 當 先 尋 六 鬱 與 痰 火 有 則 急 治 於 此 無 則  
依 雜 症 治 此 方 能 解 已 上 諸 鬱

海 二 貴 守 弓 精 各一 令 越 各七 宿

老 各五 右 葶 煎 服 ○ 加 減 法 氣 鬱 加 琴 蜜 兵 麩 永 倍 蔞

宿 ○ 血 鬱 加 嬰 紅 玉 ○ 痰 鬱 加 星 奴 英 ○ 食 鬱 加 查 曲 牙

○ 濕 鬱 加 伽 倍 精 熱 鬱 加 連 倍 越

諸血

犀角地黄湯入治熱逆于中血隨火上出於鼻為衄出於口為吐或不嗽而血自來或口舌生疮發熱及大便黑瘀面色痿黃者宜服之且治傷寒汗下不解熱蓄于經絡或為吐衄不盡餘血停瘀以致脉微發黃便黑煩燥發狂漱水不嚥等症兼治痘疹初發誤用熱藥報痘又服胡荽葡萄人齒之類虛者猶宜實者令毒攻厥府注肢絡耳目口鼻咽喉閉塞大便不通小便如血或為癰瘡結腫或為肌層破裂及痘疹已出肝熱甚盛毒險以收狂叫忿怒喘呼不安或毒併大腸便血甚黑

地

三

余

二

竹

一

犀

玉

右水煎溫服

一方加蓮

茅根京墨治一切吐血衄血咳血咯血唾血等症○一方去竹加  
文連黑治上焦火盛口舌生疮衄血或血热妄行或吐血或  
下血及不嗽血自來者○加減法吐血加天越膠○咯血唾血  
加越門雷百下○衄血加越膠○大熱衄血吐血調齒末○吐  
紫黑血塊胸中氣塞加嬰虎○便血加越槐花○尿血加藤茅  
根○潮熱發狂加文虎○表熱加薑文○內熱甚加連○嘔  
脹或痛瘀血未下加嬰紅虎○小腹痛急加青○痢疾紫黑屬  
積熱血瘀加連虎○小兒痘將成熟之際脚根色紅紫者屬  
熱加酒炒文連虎

本方加老桔貴紅姜藕節汁名加味犀角地黄湯治傷寒

煩燥漱水不下咽者屬上焦有瘀血宜用

回順清涼飲入治血脉壅塞實藏府生熱煩赤多渴五心煩熱睡臥  
不安四肢抽掣或大便熱秘面赤身熱腸胃脹悶時欲得涼口舌  
生疮及因飲食不時寒濕失度血氣不理腸胃不調温壯連滯  
伏熱不歇致發風癩及血熱壅滯遂成風症煩渴喘悶謔妄  
驚狂古強口噤又治風熱結核頭面疮癩目赤咽痛及疹疹餘  
毒并一切壅滯積熱又方各曰治血熱蘊結壅滯不通或一  
身尽熱或日晡熱或夜間發熱皆血熱也

虎 竹 余 老 各等 右水煎温服得微溏為度又加靜

尤妙○陽分肌表熱加薑文姜○小兒挾熱腹痛面赤壯熱

手足俱契加青奴

枇杷葉散入治暑毒攻心衄血吐血兼治中暑伏契煩渴引飲  
胸膈痞悶吐噦惡心頭目昏眩肢體困倦全不思飲食及陰陽  
不和致成霍亂吐利轉筋煩燥引飲

門 瓜 芎藭根各二 藜 七分 貴 厚 批 丁各五 老二

右生薑煎服或為末調服○世醫得效方曰如嘔虛感暑者吐不  
食以此湯吞消暑圓六十九立效昂守一兩老令各五錢生糊為丸  
是也休本虛嘔吐昏倦手足冷除芎藭根門加炮走

清胃散入治胃經膏梁積熱吐衄牙宣或唇口腫痛或上下牙  
齦潰爛焮痛連及頭面疼不可忍惡寒發熱喜寒惡熱大抵

齒齦惡畏風寒而口內臭穢者賜胃風熱也宜涼茶浮火祛風此方之

周 王 竹 地 連 右水煎冷服

二陳芍飲湯入治虛勞少血津液內耗心火炎上肺氣受傷咳  
嗽咯血及房勞傷腎陰虛咳嗽腰背疼痛寒熱時發及血不  
榮肌肉動毛寒咳嗽

余 引 竹 守 貴 粉 老 參 膠

玄 細各五 右生薑煎服

清熱滋陰湯監治吐血衄血便血溺血止出血生新血之劑

地 門 越 黑 王 竹 引 余 伽

老 百 雷 貴 右水煎溫服

加減法身熱加錦薰文○吐血衄血加阿膠黑姜側柏葉

葛根大小薊根○大便血加槐花阿膠炒地榆百草霜

涼血地黃湯胃治腸澼血痢最妙蓋人飲食不節起居不時者

陰受之陰受之則入五歲入五歲則腹脹滿閉塞下為飧泄久

為腸澼夫腸澼者水穀與血別作一流如御桶湧出也今時值

長夏溫熱大盛正當容氣勝而主氣弱也故腸澼之病是宜用苦

芩 竹 槐花 青 百 雷各等右水煎溫服

如小便澀疇下悶或大便後重調蜜與末如裏急後重不去

當下之○一方去槐青用地竹各五分雷百各二分加薑

芸薑各三錢弓本連周各二分靜細蔓文各一分紅芍

許水煎溫服治婦人血崩因腎水真陰不能鎮守包絡相火故

血走而崩至脈不住或如豆汁五色相雜面黃体痛寒熱

本方去雷百加靜伽弓周名當散和血散入治腸澼濕毒下血

升陽去熱和血湯選治腸澼下血作流其血啣出有力四散腹大

作痛乃陽明氣衝熱毒作也當去濕

余二 老 槐各一 地 貴各一 竹 芩 精 凡

桂 周各五 右水煎溫服

是齋白朮散選治積熱吐血咳血若因飲食過度負重傷胃

而吐血者最宜服之

伽三 令 槐 參各一 合 薑 蘗 西各一



老 分七 右姜枣煎服

門冬飲子 薛 治吐血日久不愈及肺氣虛弱短氣不足以息及腎虛奔挐吐痰皮毛枯燥

參 竹 各五 槌 地 各一 門 玄 十箇 右水煎温服

三黃補血湯 同治六脉俱大按之空虛面頰赤色善驚上熱此氣盛血亡宜以耳寒鎮墜之劑大泻其氣浮盛以耳辛温苦之劑峻補是血衰亡

余 五 地 二 黃 二 芎 各二 竹 各二 玉 槌 各一  
右水煎热服

伏抵當散湯 必行瘀血如老而甚者去散地加莪朮

虎 地 竹 尾 穿 各三 降香 一 桂 一 嬰 二 芒 八  
水二鍾煎一鍾血在上食後服血在下食前服

痰飲 十一

二陳湯入治因風寒濕熱之感七情飲食之傷以致氣逆液濁  
為痰飲或吐咯上出或凝滯胸膈或留聚腸胃或客於經絡或  
滯於四肢隨氣升降遍身上下無所不到其為病也為喘為咳  
為惡心呃吐為痞膈壅塞為泄瀉為眩暈為嘈雜為吞酸為寒  
熱為痛腫為四肢麻痺為身體不仁為怔忡驚悸為癲狂異夢  
或胸間漣漣有聲或渾身習習如虫行或背心一点常如冰冷皆痰  
所致此方總治一身之痰如要上行引上茶如要下行加引下茶  
惟酒痰燥痰不宜

貴

二

守

一

分

八

老

四

分

右

生

姜

煎

服

加減法氣虛合四君子湯○血虛合四物湯○濕疹身重加  
精○寒痰氣喘加杏仁細麩○風疹加星蝨皂○熱疹  
加文連○火疹加姜○食疹加曲牙木連洞○爵疹加苳  
芒○老疹虛疹燥疹去守加貝海粉○血疹加文門雷余簾  
海○疹結吐不出加萸○疹飲停水加兵○疹在胸下加儕  
○疹在四支加簾○疹在皮裏膜外加儕簾海○疹厥頭痛  
倍守○疹火眩暈嘈雜加文連越○疹火噯氣加宿多蜜  
益洞連厚苳○胃中有熱時作惡心加文連姜○大陽瘧  
疾腰背頭項俱痛加羌芸本○陽明瘧疾目痛鼻燥鼓頰  
加葛周苳○少陽瘧疾口苦嘔吐惡心脇痛加薑文青○少  
陰瘧疾舌乾口燥嘔吐欲閉戶牖加弓竹連百○大陰瘧疾腹滿  
自利善嘔已乃寒加精伽薑○厥陰瘧疾小腹引如淋  
加枝水走○瘴瘧加兵○截瘧加恒兵貝○內傷汗發瘧  
加薑弓○勞瘧加錦鱉○久瘧加參伽○婦人帶下屬濕  
疹者加精伽周薑  
金溪龔氏加減法曰咳嗽白疹者肺感風寒也風疹加星桔  
芸洞寒疹加水桂○咳嗽線疹者脾胃有濕氣也加精伽  
宿○食疹者食飲食爵久成疹也小兒多有此症加查曲苳  
○疹氣者胸膈有痰氣脹痛也或疹在咽喉間有如綿絮如  
梅核吐之不出燕之不下或升或降窒碍不通亦疹氣也後成

膈噎病加宿疔毒洞子桔竹貝去守○疼飲者疼在咽喉  
間痛而有聲也加精毒洞蜜竹引疔宿青疔治疼飲極效  
○疼涎者渾身胸背脇痛不可忍也加疔宿蜜苗疔洞竹  
文○濕疼流注者渾身有腫塊也凡人骨体串痛或乍寒熱  
都是流注經絡也加瓜洞精文差甚堯竹疔疔宿蜜紅藤湯  
少許有熱加薰上痛加弓芷下痛加百膠塊痛加乳沒頸項  
痛加威腫塊痛外用五倍子朴硝虎骨四味為末醋調敷腫塊  
上漸自消不散則成膿矣○疼核者渾身上下結核不散也  
俱加皂角引茶至毒所濕疼加精宿疔奴桔伽熱疼加文越  
貝洞桔門蜜去守疼火加連蜜貝去守○疼呃者咳嗽氣  
逆發疼呃也加宿酒疼加連宿葛烏桔貝去守○項背骨  
節疼痛者皆是老疼風熱也加奴毒海石堯疔文桔去守  
○咳嗽咯吐黃痰者脾胃有熱也加毒洞桔文越天雪杏  
子蜜○咯吐黑痰成塊者勞傷心腎也皆是久疔老疼同  
治法○脾虛生疼加伽參余洞宿桔○疼喘氣急加苗子  
宿竹蜜疔毒洞文差精蜜弓湯少許去守○疼症發熱  
咳嗽加文門玄貝雷雪竹蜜湯少許去守○飲食嘔噦吐  
痰加宿烏

本方去貴令加皂莢名千經湯玉機治疼嗽呃逆諸症甚效

本方加旋青桔奴細參名橘皮湯選治胸膈停痰

本方加曲牙伽定名茯苓半夏湯選治胃氣虛弱身重有  
疾惡心欲吐風邪羈絆於脾胃之間

本方加星青珍名驅疹飲子選治疹飲如人頭痛背痛飲  
食嘔惡皆疹飲之症

本方加丁烏名加減二陳湯治疹飲為患或嘔吐惡心或頭  
眩心悸或中脘不快或發為寒熱或因食生冷脾胃不和並宜服之

本方加奴桔名枳梗二陳湯寬胸膈化疹氣治痞滿  
本方加文連名苓連二陳湯善化疹降火

導痰湯治一切疹飲頭目旋暈或疹飲停積不散胸膈痞塞脇  
肋脹滿頭痛吐逆喘急疹嗽涕唾稠粘坐臥不安不思飲食兼治

眉稜骨痛連目難開且靜夜劇身體重著及痛爪留飲四支歷  
節氣短脉沉久則令人骨節蹉跌恐為癩癧

守四令貴星洞各一老五右生善煎服

加減法中風疹寒心竅不語言加葛參知或文連痛風背心  
一片冰冷屬疹飲合瘰子降氣湯痰涎陽滯氣道小便不通  
加周

本方加清琴蜜泉名順氣導痰湯飲順滯氣導痰飲者宜此湯  
本方加文連名清熱導痰湯飲清邪熱導痰飲者宜此湯  
本方加遠昌辰文連名寧心導痰湯飲寧心神導痰飲  
者宜此湯

本方加羌加名祛風導痰湯入欬祛風邪導痰飲者宜此湯  
本方加文連蔓桔參加竹密名加減導痰湯入治中風痰涎  
壅盛不能言語牙關緊急有熱者也

本方去陳皮加皂角名千緡導痰湯專治痰喘不得臥人  
扶而坐數日一服而安

本方加文連蔓桔參加籬薄又名清熱導痰湯治痰症  
增寒壯熱頭目昏沉心胸迷悶上氣喘急口出涎沫症類傷  
寒此因七情內傷以致痰迷心竅神不守舍此方痰迷心  
竅不省人事一服立醒真神方也

桔梗湯方治胸膈脹滿寒熱嘔吐心下堅痞短氣煩悶痰逆惡  
心飲食不下除痰下氣順陰陽消痞滿

桔 貴 守 各一 洞 五 右姜煎溫服

新法半夏湯方治脾胃不和中脘氣滯宿寒留飲停積不消心腹  
刺痛臑府膨脹嘔吐痰水噎氣吞酸或中酒吐酒噦逆惡心頭疼  
煩渴倦怠嗜臥不思飲食並宜服之常服溫和三焦開胃健脾  
消宿酒進飲食

桔 青 貴 水 炮各 破 守 老

右水煎溫服或為末入鹽一捻沸湯點服

瓜蒂枳實湯治痰氣結凝咯吐不出胸膈作痛不能轉側或  
胸膈滿悶咳嗽結痛增寒發熱氣喘息急痰迷心竅不能言

語又動作喘促者疼飲中停也嗽疼如膠者食積內滯也早晨嗽者胃中食積也午前嗽者胃中伏火也皆宜用之

薯 洞 桔 令 貝 貴 文 越 各一分六分

宿 蜜 各五分 老 少 右生姜水煎入竹瀝姜汁少許服

加減法痰火發熱加薑○疼迷心竅不語加薑去蜜○氣息

喘急加雪子○疼結胸痛久不治成胸癭去桔文加餅青苗○

疼火發瘧加門參子

五飲湯入治酒後傷寒飲冷成五飲一留飲在心下二澀飲在腹

下三疼飲在胃中四溢飲在膈上五流飲在腸間凡此五飲酒後傷

寒飲冷過多故有此病

參 加 令 老 貴 守 厚 洞 猪 沃 西

桂 余 旋 各等分 右生姜煎服○如因酒有飲加葛花宿砂

本方內用參加令各三錢貴二錢半洞二錢加生姜四錢名

茯苓湯 王治 胸中有疼飲自吐出水後心胸間虛氣滿不能

食消疼氣令能食

清神湯 治熱疾迷胸絡恍惚驚惕

神 連 各二錢 酸 苜 相 仁 遠 各二錢 老 五分 右生姜煎服

理中豁痰湯 必用 治膈上胃中痰最妙

加 一錢 半 貴 門 各一分 令 參 守 薯 各一錢 老 各五分 余 各一錢

香陳 桔 文 酒炒各七分 天 八分 洞 五分 連 七分 右煎入姜汁三七

竹瀝三分溫服寒月覺胃中冷易泄加永二分

天麻半夏湯用必治爪疼內作胸膈不利頭旋目黑元欲吐上熱

下寒不得安臥不教服而見愈

定一薑七文酒製貴七守同令同老石虫善三片煎溫服

火熱

滋陰降火湯

監治男子色慾過度損傷精血陰虛火動睡中盜汗

午後發熱口中乾燥哈咳嗽倦怠無力飲食少思甚則痰涎帶血咯出血屑或咳嗽血吐血衄血身熱六脉沉數肌肉消瘦此為瘵瘵最重難治輕則用藥數十劑愈重者期以年然必須病人堅心定志絕房室息妄想戒惱怒節飲食以自培其根否則服藥良藥不用也此病治之於早則易若到肌肉消烙沉困著床尺脉沉而微數則難為矣此方色慾勞症先見潮熱盜汗咳嗽倦怠遺精夢遺等症早服之可愈真養血降火之聖藥也又方名曰與六味地黃丸相兼服之大補虛勞神效



余酒竹加各二羊各雷密弓各百密貴各七地

老各永黑天一石生薑水煎入竹瀝薑汁童便一方去地

永加門遠一方去永弓加門一方去永加黑貝門玄殊效

○加減法有熱加羌歸骨蒸勞熱加歸黃○氣虛血少參

檀日久之病去弓盜汗多加酸牡蛎浮小麥盜汗不止

加檀炒酸咳嗽加玄膠咳嗽盛加欬苑玄杏喘盛加雪

痰盛加守貝葶令痰火咳嗽氣急生痰加雪苑文歸咳

嗽痰中帶血難治加文王膠越苑犀歸乾咳嗽五痰及咽痛

生痰声唾難治加文葶貝玄杏雪苑越咳嗽痰多津液生痰

不生血加貝欬雪兼衄血咳血出於肺也加雪文連兼吐

血吐血出於胃也加越連炒蒲黃韭汁薑汁少許兼咯血唾血

出於腎也加桔黑炒側柏葉痰火作熱煩燥不安氣隨火升並

痰火怔忡嘈雜加酸越連苑辰痰火驚惕同治血虛腰痛加

膝伸血虛脚腿枯細無力痿弱加檀膝已伸去天夢遺泄精

虛火內動加茱萸仲補膝去天小便赤白濁加令連小便

淋濁加車句草蓄膝越去余陰虛火動小腹痛加苗蜜少

許去天此病屬火大便多燥然節飲食勿令泄瀉若胃氣損

壞發泄瀉則此寒涼之藥難用矣急宜服理脾胃之劑如令貴

守曲牙老已上為一副善寒煎服候胃氣復然後用前本病藥

本方去弓貴永加門王蕪令沃茱名清離滋坎湯治陰虛

火動咳嗽發熱盜汗痰喘心慌腎虛脾虛等症○盜汗加酸

○嗽盛加玄欬○痰盛加貝母○熱盛加錦黑○心驚加遠

酸○遺精加龍骨牡蛎○胸中不快加貴○泄瀉加穀貴去雷

柴苓清熱湯玉案治虛損手足心發熱

余各五分文各五分合各五分薑各五分雷各五分參各五分瑞各五分老各五分燈各五分右水煎溫服

黃連湯玉案治心火炎上舌上生瘡或燥裂喉腫痛或舌尖出血或舌

硬重舌

連各五分越各五分地各五分門各五分竹各五分余各五分可各五分犀各五分老各五分右水煎溫服

柴胡湯玉案治肝火盛木氣實或脇肋疼痛或氣起左邊或目

紅腫痛皆肝火也

黃各五分余各五分引各五分游各五分竹各五分青各五分越各五分老各五分右水煎溫服

清火神祕湯玉案治四肢發燒前火不散心煩內熱口苦咽乾

黑各五分瑞各五分地各五分竹各五分玉各五分錦各五分黃各五分砂各五分參各五分余各五分

老各五分雷各五分燈各五分心各五分右水煎溫服

寫陰火升陽湯玉案治肌熱煩熱面赤少食喘咳痰盛右關脈緩

弱或強或浮散此發脾胃火邪之劑又心肝膽肺膀胱也浮

下陰火升發陽氣榮養氣血之良方也

羌各五分老各五分槭各五分精各五分周各五分參各五分文各五分黃各五分連各五分酒各五分蒸各五分

右水煎溫服深秋去羌

地骨皮飲準繩治小兒骨蒸潮熱往來心膈煩悸及傷寒後

热未解

薰

籛

各二

雷

老

各二

鱈

文

参

各二

粉

各二

右姜梅各一片不拘時服

拔萃地骨散

醫統

治骨蒸壯热肌肉消瘦困倦夜多盜汗

籛

苳

薰

雷

竹

鱈

方考代首高

又妙方考代

酢炒黃

青黛

右桃柗枝頭各七片姜三片烏梅一分煎服

方考名秦苳鱈甲散風勞骨蒸壯热肉瘦此方主之

