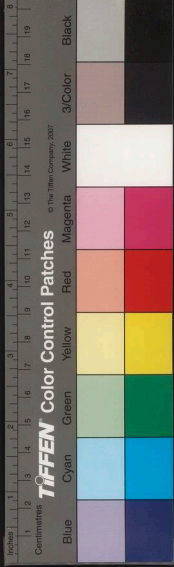


肅諸處備禦官自百戶而下該增米俱折絹  
○五年令陝西

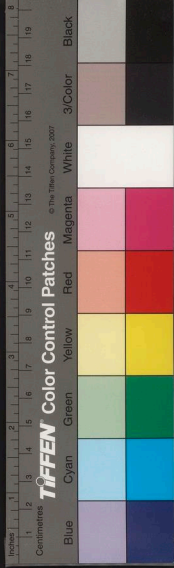
王府審理工正等官照有司官例月支米二石餘  
折鈔○六年令在外文武官俸折鈔每石二  
十五貫廣益等十衛并定遼左等衛指揮等  
官月增米四斗首領官及倉副使二斗○八  
年令廣東都布按三司并所屬官俸五品以  
上四分支米六分折鈔六品以下米鈔中半  
兼支○令貴州都司并所屬衛所官俸俱三  
分本色七分折鈔本色於湖廣布政司附近

府州縣稅糧內折徵綿布十萬疋每二疋准  
米一石運赴貴州鎮遠府准作貴州迤東興  
隆等衛所官軍俸糧四川布政司折徵綿布  
十萬疋亦准米五萬石內四萬疋運赴永寧  
衛准作昔州迤西普安等衛官軍俸糧六萬  
疋運赴貴州布政司准作附近衛所官軍俸  
糧其折鈔仍給四川布政司官庫○九年令  
甘肅沿邊官俸五品以上二分米八分鈔六  
品以下三分米七分鈔○令各處稅課司局  
官照品給俸米鈔兼支革罷巡攔供給○十



年令河泊所官照稅課司屬官例給俸○十  
一年令提督北直隸衛所屯田倉事俸於戶  
部帶支○十二年令浙江三司及各府縣官  
二品至五品月仍支米三石六品至九品月  
支米二石雜職一石雲南都布按三司并府  
州縣衛所等衙門文武官三品以上月支米  
二石五斗四品至五品二石六品至七品一  
石五斗八品至九品一石二斗雜職八斗餘  
照舊折支○又令貴州都布按三司所屬及  
貴州宣慰使司等衙門大小文職流官俱於

俸給內月支本色米一石餘俸於原籍官司  
米鈔兼支○又令在外文武官折俸鈔仍每  
十五貫准米一石○十三年令廣東都布按  
三司并所屬衛所府州縣官五品以上二分  
米八分鈔六品以下三分米七分鈔○十四  
年奏准雲南三司堂上官月支米三石武職  
官指揮月支米三石正副千戶衛鎮撫百戶  
二石五斗試百戶所鎮撫二石文職官四品  
二石五品至七品一石五斗八品至雜職一  
石每米一石折海肥六十索○景泰三年令





軍職官調各邊者患病十日之外即住俸○  
六年又令張家灣塩倉收積鹽擊客商餘鹽  
并私塩給通州并通州等五衛及附近密雲  
等六衛官折俸每塩一百四十斤准米一石  
○天順元年令大同等處武職官應讓兒男  
有功陞官者准支半俸○又令納粟軍職官  
月支米一石俱令管事差操若病故子孫職  
替一依父祖之例其有軍功陞職者如獲功  
一級加與小旗糧二級加與總旗糧三級加  
試百戶俸至功級多者照陞授官加俸後子

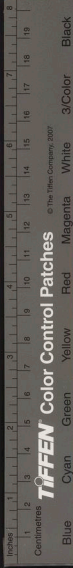
孫替職一依前例○二年

詔在外官員有父母年老在家願分俸助養者准

於原籍關支○又

詔四

品以上官年七十以禮致仕家貧不能自存  
者有司歲給米五石○成化六年令在外官  
不許分俸原籍養親○又令長蘆山東鹽場  
官俱給月俸○七年令各處倉官及收糧經  
厯守支二年以上未盡者仍聽全支俸給○  
十三年令在京都指揮選調各都司管事願  
分俸養親者以本色三分為率許存一分京



衛關支○十四年令文職有軍功陞俸級者  
後雖陞職仍舊帶支○弘治三年令在京武  
職選調在外都司官俸通行隨任關支

已上在外文武官俸

洪武初令教務俸照品級學正而下照雜職  
例支給○十三年奏定學正教諭訓導俸各  
月支米與雜職同師生廩膳米每人日一升  
○永樂初令鳳陽等府及河南山西陝西湖  
廣浙江福建廣東廣西四川各府州縣并貴  
州及四川行都司所屬各衛師生俸廩俱米

鈔中半兼及○九年奏准各處師生俸米全  
支○正統元年奏准各處教授俸見支五石  
者照舊見支二石及一石五斗一石者俱增  
為三石餘折鈔學正見支二石五斗者如舊  
見支一石五斗及一石者俱增為二石餘折  
鈔教諭訓導見支一石五斗及一石者俱增  
為二石餘折鈔○十四年奏准各處教官饌  
米停支其俸月支本色米一石生員月支本  
色米五斗餘俱折鈔○景泰六年令照舊支  
給口外邊城及糧少處暫為減支



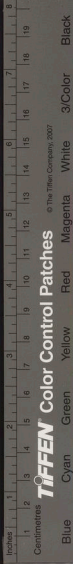
已上教官生員俸廩

洪武二十九年令天文生月支食米六斗  
監生月支米一石○永樂九年令天文生  
不分有無家小金支米○十六年以樽節京  
儲令監生有家小者減支四斗無者三斗○  
宣德三年令太醫院醫士有家小者月支米  
五斗無者三斗醫士生二斗○九年奏准四夷  
館習字監生并回回達官子弟習字者月支  
米一石○正統六年令各衙門歷事監生有  
家小者月支米一石無者六斗南京各衙門

歷事監生有家小者月支米八斗無者六斗  
○景泰六年令刷卷監生有家小者月支米  
六斗無者四斗○成化十年奏准醫士有家  
小者月支米增為七斗無者五斗醫士有家  
小者四斗無者三斗

已上監生人等月糧

洪武七年給天下諸司典史俸○十三年奏  
定吏員月俸一品二品衙門提控都吏月支  
米二石五斗掾史令史二石二斗知印承差  
典史一石二斗三品四品衙門令史書吏司





吏月支米二石承差典吏一石五品衙門司  
吏月支米一石二斗典吏八斗六品至雜職  
司吏月支米一石光祿司等典吏六斗○又  
奏定在京三品以下衙門典吏月俸一石六  
品以下衙門典吏六斗○又令在外各衙門  
吏典俸二石折鈔二貫五百文○三十一年  
奏准在京吏典有家小原支一石以上者每  
石減支二斗無家小減支五斗提控都吏胥  
掾令史等項不分有無家小原支米二石者  
減支五斗原支二石五斗者減支八斗各處

布政司并直隸所屬府州縣及各都司衛所  
吏全支鈔○永樂九年令在京各衙門吏典  
不分有無家小俱全支米○十六年令在京  
各衙門吏月支米一石餘折鈔南京各衙門  
辦事吏旧支食米五斗者佳支○十九年令  
在京各衙門吏有家小者月支米六斗無者  
四斗五升餘折鈔南京各衙門吏照旧支給  
每米一石折鈔二十五貫○二十二年令在  
京各衙門吏有家小者月增米四斗無者一  
斗五升其折色鈔亦照文武官例給胡椒蘇

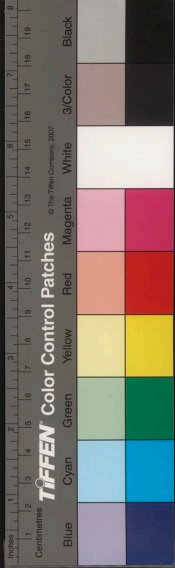


本○宣德三年革各衙門辦事支月支食米  
○正統元年令南京各衙門吏月支米有家  
小者增二斗無家小者增一斗五升○又令  
在京刷卷人吏俸服各衙門吏典例支給○  
六年令在京令典知印有家小者月支米一  
石無者六斗○七年奏准在外大小衙門通  
吏令吏司吏月支米三斗餘折鈔○八年令  
各處都布按三司知印承差月支米三斗餘  
折鈔○成化四年令在京吏典折色俸照文  
武官例錢鈔兼支○十六年令戶部書美月

支米五斗

已上吏員知印承差俸糧書美附

永樂八年奏准安插米降達官每大口月支  
糧四斗小口二斗三歲以下及續生者不支  
○宣德三年令在京達官俸不拘品級月支  
米二石餘於南京倉支其折鈔照文武官例  
○十年令在京達官俸旧全支者減半半支  
者減十之三四新降附達官自指揮而下遞  
減○又令遼東安樂自在州達官頭目俸糧  
該支半俸二石四斗而減支者添本色米壹



石該支半俸二石而減支者添本色米八斗  
餘折鈔○景泰元年奏准來降達官俸本色  
三分俱於在京支給○五年令安插達官人  
等病故無子孫承襲者家屬仍月支米二石

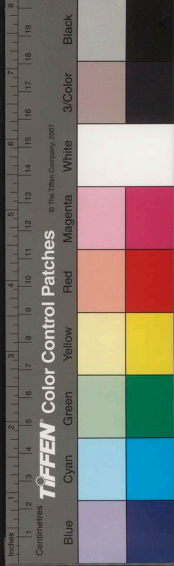
已上外夷歸附官員俸糧

洪武初令官吏俸給旗軍月糧按月關支每  
月不過初五○永樂元年令各衙門官吏監  
生人等凡關過俸糧五斗以下者俱免還官  
○宣德二年令俸糧過期不關者改折鈔○  
四年奏准公差官員無家小者明白開報謹

回日補支其餘見在者務依期關支不許出  
月如過三月不關者扣除○八年令各衙門  
官吏俸糧文書至倉一月已上不關者扣除  
○九年奏准各都司衛所官軍俸糧若過三  
月不關者俱折支鈔○正統元年令在京軍  
官折俸銀本部按季取數題奏赴該車關出  
於

午門裏會同司禮監官及給事中御史唱名給散

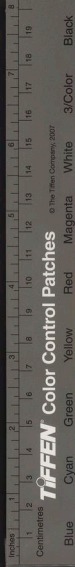
○八年令在京官吏月支米本部每歲扣美  
一年該用之數定撥各衙門徑自委官收放





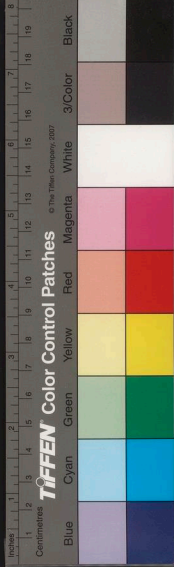
仍每歲各將所收糧數造冊送部類送戶科  
每月計支過數註銷其積出餘糧歲終本部  
委官盤量作數○十年令在京官吏等項俸  
糧折色各具手本送本部查明另具手本送  
天財庫知會各衙門自行關支○十二年奏  
准順天府及大興宛平二縣都稅司等衙門  
官吏俸糧照五府六部例於饋運糙粳米內  
撥發本府收支○景泰二年令各衛所官軍  
俸糧折色如上半年鈔延至次年正月下半  
年蘇木延至次年七月終者俱任支口外官

軍不在此例○三年令詹事府左右春坊司  
經局太僕寺官吏俸糧照太常寺例於本衙  
門收放五城兵馬司大通關會同館官吏及  
京衛武學師生俸糧按月造冊定撥京倉關  
支○又令南京各衙門見收官吏人等俸糧  
照在京例開立年分造冊送料候放支按月  
具手本委官赴科註銷正糧支盡仍令南京  
戶部委官查盤○四年令光祿寺官吏俸糧  
於禮部帶支尚寶司於通政司帶支○五年  
令在京軍衛有司衙門官吏旗軍俸糧折鈔



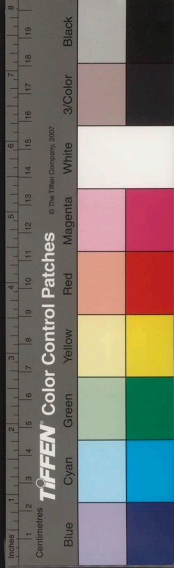
會典卷三十  
君過半年不行造冊關支者住支如有依期  
造冊而該庫無鈔者方准補給○又令各衛  
所官軍俸糧折色委官賞冊赴部轉送該府  
會關該府仍不拘衛所多寡說為赴庫關領  
○天順元年令上林苑監官賞俸糧於本監  
收放○成化八年令在京文武官折色俸糧  
自文書到日經五箇月不關者扣除○十七  
年令在京各衛所掌印軍政官及各邊巡撫  
鎮守把總等官督屬造冊及委官關支俸糧  
折色仍先具委官職名呈報本部及各處管

糧官員如過四十五日不造冊關支及關支  
不盡者糧米扣除委官俸糧亦係所違月日  
住支若各衛所不以委官職名開報者掌印  
軍政把總官一縣住支○十八年奏准天津  
等二十四衛官軍俸糧折色每歲先行造冊  
委官親賞上半年限三月內下半年限九月  
內赴府投文轉送內府庫關支如過一年不  
到者照例扣除關出鈔絹等物本府仍委官  
押運至彼令管糧郎中等官公同該衛官給  
散○又令兩京營繕所文思院官員俸糧工



部并南京工部按季造冊繳送南京戶部照  
在京各衛經歷等官例之撥南京衛倉支給  
其有冊到一十五箇月不赴部告支者扣除  
○二十年令兩京各衛關支官吏人等折色  
俸糧俱自本部比號日為始定限三箇月以  
裏務委官依數赴該庫開出送衛所公同掌  
印管事并首領官給散具數回報本部查考  
如有刁蹬留難及用強准折私債聽委官與  
被害之人指實呈告依律追究如委官通同  
掌印管事及買頭人等包買折債不行給散

或違限不赴該庫開領有贓者以贓論無贓  
者叅問畢俱帶俸差操其積年買頭包買之  
人照包攬錢鈔例發落○弘治元年奏准在  
外并各邊衛所軍官折色俸令各分巡分守  
官督該掌印官按季造冊每歲上半年限次  
年六月以裏下半年限次年十一月以裏送  
赴合于司府開給存留在庫鈔貫如不敷凡  
贓罰布貨器皿衣服頭畜之類皆計鈔折支  
每銀一兩折鈔七百貫若該衛所過期不造  
冊其折色照例扣除○十一年令各邊官軍





大明會典卷之三十一

俸糧每遇春間米貴支與本色秋間收成照時價支折色其餘月分銀米間支如或米賤願折銀者亦不許過支六箇月○十三年奉准官員監生吏典旗軍人等闕過俸糧及預支應得糧米遇有事故調用等項五十以上失於還官者事發止問不應追糧還官  
已上收支俸糧

大明會典卷之三十一

戶部十六

唐律三

廩給

諸司職掌

凡公差人員廩給已有定例其驛傳并府州縣應合支用去處必須照依文憑驗日支給仍將歲支數目通類開報合于上司以憑稽考

大明令

凡經過使客正官一名支分例米三升從人



大明會典卷之三十一

俸糧每遇春間米貴支與本色秋間收成照時價支折色其餘月分銀米間支如或米賤願折銀者亦不許過支六箇月○十三年奉准官員監生吏典旗軍人等闕過俸糧及預支應得糧米遇有事故調用等項五十以上失於還官者事發止問不應追糧還官  
已上收支俸糧

大明會典卷之三十一

戶部十六

唐律三

廩給

諸司職掌

凡公差人員廩給已有定例其驛傳并府州縣應合支用去處必須照依文憑驗日支給仍將歲支數目通類開報合于上司以憑稽考

大明令

凡經過使客正官一名支分例米三升從人



一名支米二升宿頓使客正官支米五升從  
人支米三升水路俱支經過分例陸路遇晚  
關宿頓分例

凡各站有分例去處所在有司於高稅及諸  
色課程內撥留糧米差點有役人員掌管遇  
有使客依例支給不許稽停支過數開申合

于上司

事例

正統四年令鎮守巡撫甘肅內外官員不支  
廩給每月支食米三石○六年令跟隨甘肅

總兵官指揮千百戶等官每人月給口糧四  
斗五升○成化十三年令延綏巡撫官照甘  
肅例出巡每日支廩米五升在倉支五升回  
日通在倉支一斗○十六年兵部奏准凡使  
客該支廩給者多係有職之人如便道經過  
非公幹去處每驛則支三升宿亦支三升如  
本等公幹去處經過每驛亦支三升宿支五  
升一日經過兩三驛以上俱許支給但止宿  
者次日起程不許巧立名色多支起關廩米  
從征把總領軍官并跟隨頭目例支廩給日





行一程止許開支一次使客該支口糧者不  
拘便道經過止宿去處及本等公幹經過止  
宿去處每驛一例俱支一升五合一日經過  
兩三驛以上俱許支給跟隨巡撫按清軍  
刷卷巡鹽巡河盤糧勘事等項有役之人支  
廩給南京大理寺差來官請

旨待報發落罪囚支廩給若非官者支口糧南京  
各衙門差郎中主事御史給事中筆帖并各  
處鎮守總兵巡撫視視撫治巡按副叅遊擊  
等官差官赴京奏事公幹等項回還俱支廩

給若非官者支口糧齋捧

詔勅制諭飛報軍務重事及奉

特旨差使人員支廩給公侯附馬伯都督各許帶

從人一名支口糧其公差巡按清軍刷卷巡  
鹽巡河盤糧勘事巡捕等項官員并旗校一  
隊支廩給各處

王府弁鎮守總兵巡撫巡按三司等官差儀賓千

百戶等官進表箋進貢啟

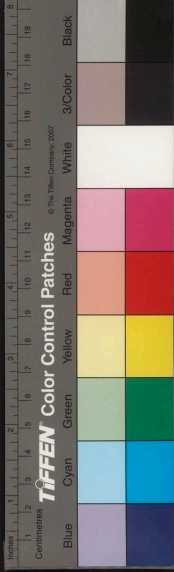
勅謝

恩并奏機密賊情緊急声息等項重事及乞



恩回奏繳冊繳圖軍器糧草燒茭等項不急當事  
俱支廩給非官者支口糧衍聖公并顏孟二  
氏五經博士年例赴京往回及衍聖公差來  
掌書俱支廩給醫獸家人廟丁支口糧正一  
副教大真人并隨行法師人等自貴溪縣起  
至南京俱支廩給琉球安南占城朝鮮國差  
來使臣支廩給南京各衙門差進表箋官支  
廩給來降夷人支廩給在京各衙門差郎中  
員外郎主事御史等官不及百里巡視倉場  
等項支廩給

親王郡王差儀賓千百戶等官回還支廩給總小  
旗軍校支口糧雲南貴州都布按三司四川  
陝西行都司差進表箋官支廩給留守司并  
各處都布按三司等官及行太僕寺苑馬寺  
差人赴京奏事公幹回還係官者支廩給非  
官者支口糧虜中走回人口不堪收充勇士  
者及婦女送回原籍者一斛支口糧在京在  
外病故官員遺下家口還鄉者支口糧哈密  
亂加思蘭赤斤蒙古等地面差來使臣人等  
朵顏三衛建州等衛差來進貢人員四川雲



南貴州湖廣烏思藏董卜韓胡土官通事把  
事養僧人等陝西岷州洮州西寧番人番僧  
人等俱支廩給貴州湖廣土官衙門頭目舍  
人官族土人從人土民人等支口糧南京太  
常寺差官赴京關領香帛等項支廩給○二  
十年令益下巡撫官照甘肅巡緞例開支廩  
米

行糧馬草

諸司職掌

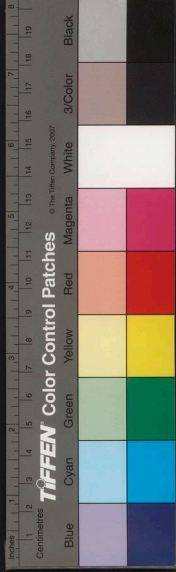
凡遇行軍馬匹日支糧草已有定例其應付

一節該衛先具軍馬數目開呈本部立案出  
給批文差官齎領經過官司并驛分照依坐  
去軍人馬匹數目照例驗程支給其有為事  
編發應支行糧人數亦合照例開支仍仰所  
在官司將支過數目申達上司作數其所齎  
批文候至所止地方隨即赴官告繳遞回本  
部於原編底簿內銷註

皇明祖訓

凡

親王每歲來朝自備飲膳其隨從官員軍士盤費





馬疋草料俱各自備毋得干預有司愆慈壽

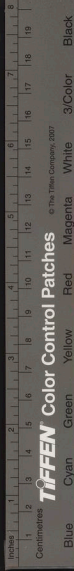
端

事例

洪武三十五年令

親王之國隨行內外官員及有執事旗校厨役人等沿途有司應付口糧本府駕馬并隨駕馬騾及護衛官軍下隨侍馬疋應付草料隨侍官軍回還亦准支○令大同守邊軍士出哨巡邊守墩瞭高等項公差驗日計程關給行糧○永樂四年令從征旗軍人等沿途給與

行糧日行一程止關一次○宣德三年奏准各處鎮守總兵等官帶去官軍皆按月支行糧四斗五升邊衛軍士隨總兵官出境征進追勦達賊者准驗日支行糧其餘不時差遣沿邊探聽虛息及境外巡邏瞭哨者不支○十年令各衛旗軍調於大同操備者月支行糧五斗○正統二年令大同巡邊軍士月給行糧五斗料豆一石二斗○四年令沿邊各衛砌關口旗軍離衛四百里以上者准月支行糧三斗○令廣東往來伴送使臣赴京公



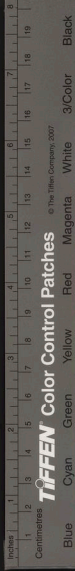
幹旗軍人等回還口糧每名日支一升若一  
日經過兩處者不許重支○令甘肅寧夏等  
處各衛征操軍士若遇警隨總兵官出境征  
進追勦達賊及差出探聽消息巡邏哨瞭者  
每月行糧三斗驗日支給○五年令梁城守  
禦千戶所官軍在京操備者月支行糧四斗  
陝西都司都指揮管領旗軍於甘肅寧夏及  
綏德等寨僅備禦者照甘肅備禦旗軍例月  
支米五斗廩給任支大同巡邊軍士行糧五  
斗料一石一斗○六年令大同境外衝要守

墩官軍及離城百里之上者給行糧其內地  
不及百里者不給○又令遼東沿邊城堡守  
墩哨瞭官軍行糧每人月給四斗五升○又  
令各邊哨備官軍在邊者月給行糧回衛即  
罷支○七年令密雲各衛邊軍出境巡哨夜  
不收人等驗日於古北口日支行糧一升守  
關操備非出境外者不支○又令各處進貢  
馬每疋日支料四升草一束○又令各處草  
場每歲牧馬疋官軍沿途官司日支口糧  
一升一日經過兩處不許重支○八年令河



南山東等處在京操備官軍月給行糧四斗  
○十三年令遼東各營僅操中餘丁舍人原  
無月糧者准支行糧○十四年令寧夏官軍  
遇差巡哨者月支行糧一升○景泰三年令  
松潘寺衛所官軍差出三百里之外巡哨貼  
守經五日之程者支行糧○又令南京各衛  
駕莊軍餘往來經兩月之程者支行糧八  
斗半年者石八斗○天順五年奏准凡都  
督等官率領達官軍人征勦者都督都指揮  
日支行糧三升指揮千百戶鎮撫頭目旗軍

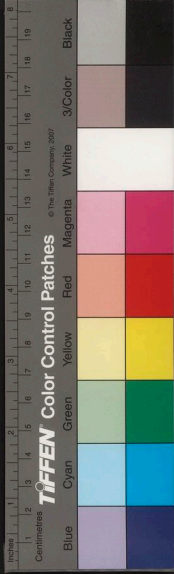
一升五合舍人儒士家人一升馬每疋日支  
料四升草一束南京達官軍人等亦照此例  
○成化八年令征進達官軍舍不分官舍軍  
餘沿途每人日給米二升半如一日經過兩  
站者不許重支到邊仍照行糧常例○十五  
年令各邊防護修墩燒荒官軍若在百里及  
五日之內堪自備糧料者不許關支行糧馬  
草若五日及百里之外者聽令關支行糧  
過數自於在營下月內扣除其遇躉截殺  
探賊按伏官軍不能自帶糧料者並聽隨處

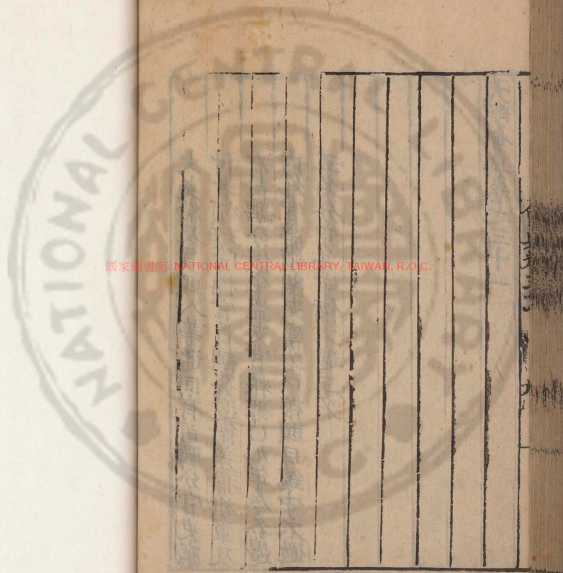




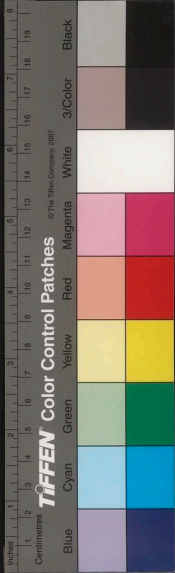
文支給及買頭人等違同有司驛分官吏應  
付者領班管操官員調發邊衛差操旗軍及  
有司驛分俱坐盜支官糧罪○九年令各邊  
內外官帶領支廩給口糧頭目鎮守不過  
五名分守并守備不過三名

關支知鎮守等官於無事點視邊防等項許  
各處城堡軍馬護送不得多帶人馬濫支草  
料○弘治二年奉准沿邊各衛所征哨并按  
伏備儀等項官軍出百里之外者俱日支口  
糧一升五合都指揮與把總等官日支廩米  
三升備御官軍日支行糧一升七合馬日支  
料三升草一束在營草料住支如在百里之  
內起關濫支廩米行糧口糧者聽巡撫巡按  
官參奏○四年革中都留守司各都司并南  
直隸衛所京操官軍沿途口糧如有私起關



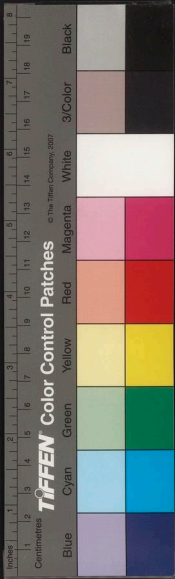


國家圖書館 NATIONAL CENTRAL LIBRARY, TAIWAN, R.O.C.



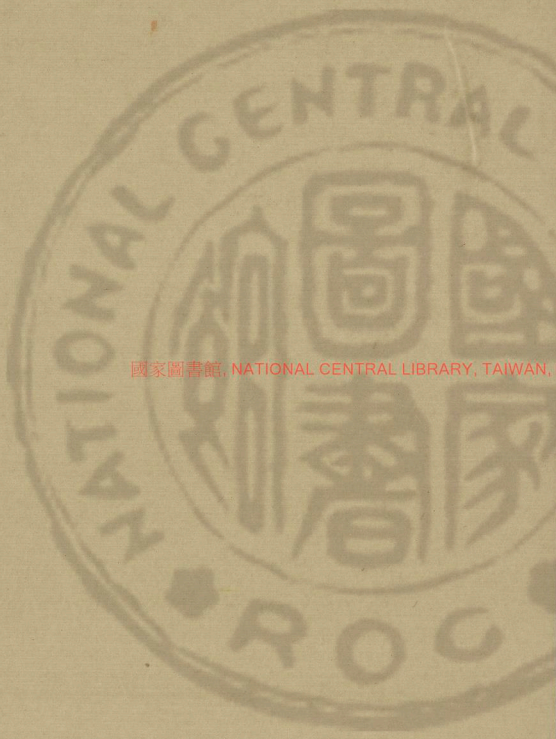


國家圖書館, NATIONAL CENTRAL LIBRARY, TAIWAN, R.O.C.





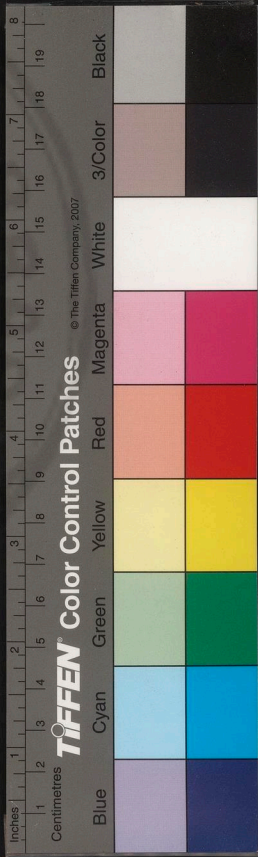




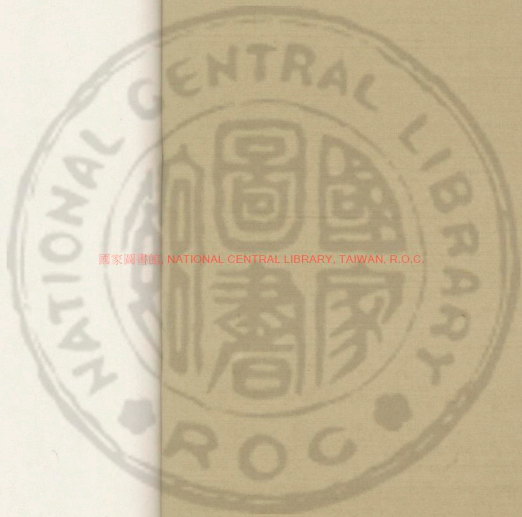
國家圖書館, NATIONAL CENTRAL LIBRARY, TAIWAN, R.O.C.



國家圖書館, NATIONAL CENTRAL LIBRARY, TAIWAN, R.O.C.







國家圖書館 NATIONAL CENTRAL LIBRARY, TAIWAN, R.O.C.

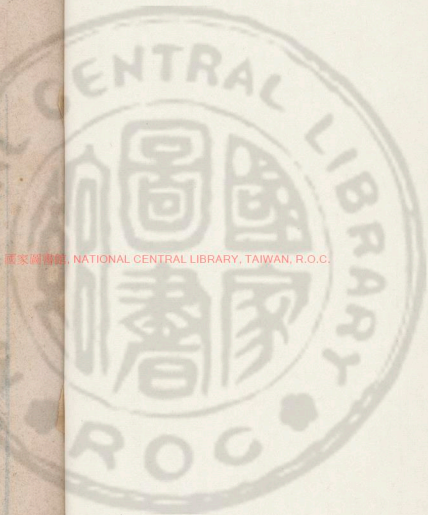




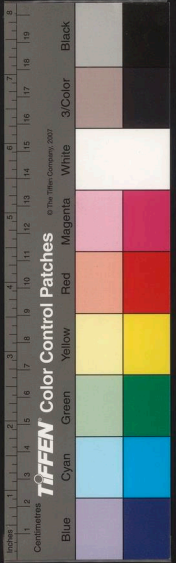
國家圖書館, NATIONAL CENTRAL LIBRARY, TAIWAN, R.O.C.



大朝金...  
 天下起解...  
 內原以資國用...  
 海該長...  
 水諸司...  
 諸司職...  
 凡...  
 11 v.11 eLolort



國家圖書館, NATIONAL CENTRAL LIBRARY, TAIWAN, R.O.C.





大明會典卷之三十二

凡府州縣

諸司職掌

不詳

外諸司庫附見

庫該收某物亦有

內庫以資國用其交納回報于

天下起解稅課及贓罰等項

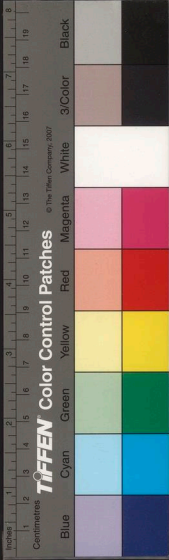
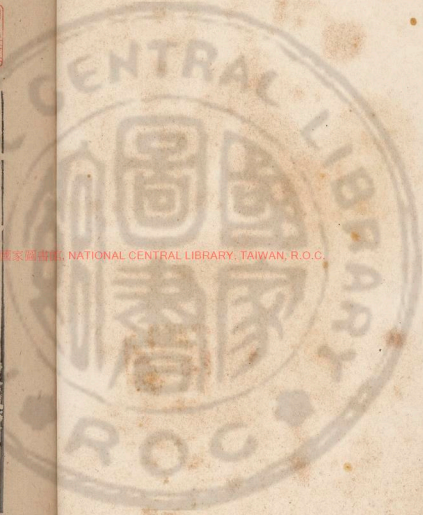
庫歲

金科

大明會典卷之三十二



國家圖書館 NATIONAL CENTRAL LIBRARY, TAIWAN, R.O.C.



并引由志

門所辦錢銀

具印信大解少白分審

所管州縣其州縣轉解

政司通類委管起解於

本部將解到全銀錢

照依來文分豁明白割

信長單及具手本關領

責付原解官收執將所解

并勘合於

內府各門照進且如銅錢布疋赴甲字庫交納鈔

錠廣惠庫交納金銀絹疋承

合既於各門照進該庫文

寫實收數自用印鈐

部告繳立案附卷備

原解官差批內將實

畢日將已解并存用

有虧元照依六虧數目

聞類行各司府州縣

追理足備



內府收納者其行

凡十二兩

折以金

各布政司并直隸府州課程錢鈔并金銀布帛等項折以總計三百六十三萬七百七十

八錠有零

計有各處土產茶鹽硝磺朱砂水銀等物

計有定額數目項項難以備載

今十三布政司并兩直隸府州每歲折收課程等項

地畝綿花絨二十四萬六千三百斤

絲綿二千九百一十八萬三千四百兩

絹一十九萬一千九百七十三疋零

戶口鈔七千七百三十七萬五千九百

二十二貫

稅課鈔四千六百一十八萬九十貫

魚課鈔三百一十七萬五千三百七十

貫

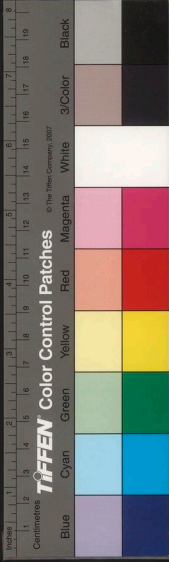
船料鈔二千四百五十五萬六千二百

四十九貫

各礦銀課共十五萬一千七百六十七

兩

會典卷三十一





大明令

凡買賣田宅頭匹赴務投稅除正課外  
本一歲納工本銅錢四十文餘外不許多取  
凡客店每月置店曆一扇在內赴兵馬司在  
外赴有司署押訖逐日附寫到店客商姓名  
人數起程月日月終各赴所司查照如有客  
商病死所遺財物別無家人親屬者告官為  
見數行移招召父兄子弟或已故之人嫡妻  
識認給還一年後無識認者入官  
凡諸色人等踏造酒麴貨賣者須要赴務投

稅方許貨賣違者並依匿稅科斷其自行造  
酒家用者麴貨不在投稅之限如賣酒之家  
自無麴貨者須要收買曾經投稅麴貨造酒  
貨賣依例辦納酒課若係自行造麴者其麴  
亦須赴務投稅

大誥

天下府州縣鎮店去處不許有官牙私牙一  
切客商應有貨物照例投稅之後聽從發賣  
敢有稱係官牙私牙許隣里坊廟學慶赴京  
以憑遷徙化外者係官牙其該吏全家遷徙



敢有為官牙私牙兩隣不首罪同延擱敢有刁躑多取客貨者許客商拏走京來

所在湖池河泊地理所在從古至今辦集課程一定不少之所邇年以來奸邪小人受任將從古以來不係辦課所在小溝小港山洞去處下派雖通辦課去處其小溝小港山洞及灌溉塘池民間自養魚鮮池澤皆以照地起科并不係辦課去處小人生事貪心無厭搜求擾民將農民小溝小港山洞灌溉池塘養魚池澤取魚罾網罟籠之類一槩搜拏釐

言要奏如此虐民今後敢有仍前奪民取採鰕魚器具者許民人拏赴有司不理拏赴京來議罪梟令以快吾良民之心所在湖池民舟經涉其河泊之官敢有妄取水面錢者罪不赦

憲網

一課程仰本府州縣即將歲辦諸色課程數

目逐一開報

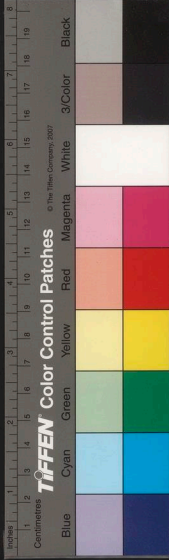
事例

洪武初京城置塌房及六畜場停積客商貨



會典卷三十一  
物及猪羊等畜聽其兩平交易革罷官私差  
行但收免牙錢一分○十八年令酒醋課錢  
色課若有布帛米穀等項俱折收金銀錢鈔  
除量存各司府州縣祭祀所用餘令各該司  
局等官親齎具奏有司帶辦者差吏管解俱  
次年正月起程直隸府州限正月以裏各布  
政司限三月以裏到京若金銀鉛硃砂膽礬  
黃丹青綠毛纓碧甸子鍾乳粉棕毛水銀俱  
起解本色其餘煎茶酒醋礬硝鉛粉黑錫粉  
錫石膏商稅窰課等諸色課俱折收金銀錢

鈔○二十三年榜諭各處稅課司局巡攔令  
計所辦額課日逐巡辦收於司局按季交與  
官攢出給印信收票不許官攢侵欺致令巡  
攔陪納違者重罪○令一應課鈔除本處存  
用外其餘俱解本布政司官庫收貯○又令  
各處稅課司局商稅俱三十分稅一不得多  
收○二十四年令三山門外塌房許停積各  
處客商貨物分定各坊廂長看守其貨物以  
三十分為率內除一分官收稅錢再出免牙  
錢一分房錢一分與看守者收用貨物聽客





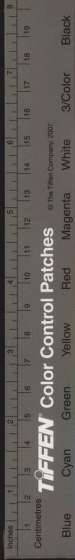
商自賣其小民鬻販者不入塌房投稅○二  
十七年令各處城市沒官房屋但係軍官軍  
人住者不許取賃錢○永樂元年奏准凡軍  
民之家嫁娶喪祭時節追送禮物染練自織  
布帛及買已稅之物或船隻車輛運自己物  
貨并農用之器各處小民挑擔蔬菜各處溪  
河小民貨賣雜魚民間家園池塘採用雜果  
非與販者及民間常用竹木蒲草器物并常  
用雜物銅錫器物日用食物俱免稅○六年  
令六畜場塌房課鈔江東宣課司帶收進納

○七年差御史監生於各處收課衙門開辦  
課程○又令京城官店塌房照三山門外塌  
房例稅錢一分宣課分司收免牙塌房錢二  
分看守入收用○十年令應天府都稅司分  
官提調三山門外塌房收辦課鈔○又令各  
處巡按御史及按察司官體察開辦課程凡  
有以該稅鈔數倍增收及將瑣碎之物一槩  
勒稅者治以重罪○十五年令各司府州等  
衙門歲辦并開辦課程等項令銀段疋俱起  
解北京



內府庫○宣德四年令湖廣廣西浙江商稅課納  
銀者折收鈔每鈔一百貫唯銀一兩○九年  
令各處諸色課程舊折收金銀者照例收鈔  
○十年令天下一應課程俱照洪武年間舊  
額徵收不許妄自增添○又令各稅課司添  
收麻油等物料○正統元年裁革各處稅課  
司局收鈔不及三萬貫者其該收錢糧令有  
司帶管○四年令各處有客商數少稅課虧  
欠累民包納者所在有司按察司及巡按御  
史踏勘從實徵收○七年奏准各處州縣額

辦商稅酒紙等課於各州縣收貯以備歲造  
旣足祭祀及官吏俸給等項支用○九年置  
官房於彰義門收稅商課鈔○十一年令各  
處稅課照永樂七年額例收辦其見辦課鈔  
比舊增多者以見辦之數為額若辦課一萬  
五千貫與市鎮買賣處所相離有司路途及  
軍衛相參者復設稅課司局雲南貴州原無  
間辦之處令所司收辦一年為額所收課鈔  
皆存留為官吏旗軍俸糧等項支用○十二  
年令巡視塌房御史及順天府堂上官一員



估計物貨直鈔若干造冊發卻稅等司官攢  
收掌照價收稅○令本部差三事二員於淮  
安臨清開辦商稅課鈔一年更代○令順天  
府委官一員於張家灣宣課司開辦商稅一  
年更代○十三年奏准各處開張鋪店及賣  
酒醋之家戶絕者除其稅○十四年令內外  
門攤商稅課止照洪武年間舊額收受不許  
過多○景泰元年奏准各處商稅課仍照正  
統年間見行事例收辦○二年令大興宛平  
二縣於和遠店等塌房每塌房餘放實大戶

二名或四名看管順天府及二縣拘集各行  
依時估計物貨價直照舊折收鈔貫仍造冊  
二本一本發都稅司一本送部查考巡視塌  
房御史務禁管店小脚不得攬納客商課程  
以不堪鈔抵數送官及邀截客貨騙害商人  
其收稅則例上等羅段每疋稅鈔二十五貫  
牙錢鈔二十五貫塌房鈔二十五貫中等羅  
段每疋稅鈔一十五貫牙錢鈔一十五貫塌  
房鈔一十五貫下等羅段每疋稅鈔一十貫  
牙錢鈔一十貫塌房鈔一十貫上等紗綾錦





每疋青紅紙每一千張篋子每一千箇稅鈔  
六貫七百文牙錢鈔六貫七百文塌房鈔六  
貫七百文中等紗綾錦每疋細羊羔皮襖每  
領黃牛真皮每張扇骨每一千把稅鈔五貫  
牙錢鈔五貫塌房鈔五貫青三梭布每疋紅  
油紙每八千張冥衣紙每四千張鐵鍋每套  
四口藤黃每斤稅鈔四貫牙錢鈔四貫塌房  
鈔四貫褐子綿紬每疋毛皮襖禮衫每領乾  
鹿每箇稅鈔三貫四百文牙錢鈔三貫四百  
文塌房鈔三貫四百文官絹官三梭布每疋

絨線每斤五色絨每四千五百張高頭黃絨  
每四千張稅鈔三貫牙錢鈔三貫塌房鈔三  
貫小絹白中布青匾線夏布每疋手帕每連  
三箇手巾每十條皮褲每件小靴每套三雙  
板門每合響銅每斤連五紙每千張連七紙  
每一百五十張稅鈔一貫牙錢鈔一貫塌房  
鈔一貫青大碗每二十五箇青中碗每三十  
箇青大碟每五十箇稅鈔七百四十文牙錢  
鈔七百四十文塌房鈔七百四十文洗白夏  
布青綠紅中串二布每疋包頭每連二十箇



種條每條大碌銅青碌枝條孛生熟銅蘇木  
胡樹川樹黃蠟磨菇香薑木玉每斤酒壘土  
酒海每箇青中碟每五十箇白大盤每十箇  
書房紙每四箋筆管每五百箇油靴每副稅  
鈔六百七十文牙錢鈔六百七十文塌房鈔  
六百七十文青小碟每五十箇白中盤每十  
五箇稅鈔六百文牙錢鈔六百文塌房鈔六  
百文花布被面每段白中串二布每疋詵花  
青紅花針條每斤青詵銀杏菱米蓮肉軟棗  
石榴每十斤青大盤每十二箇青盤每十五

箇青小盤每二十箇青小碗每三十箇乾鵝  
天鷲等野味每隻南豐大箋紙每四塊竹椅  
每把稅鈔五百文牙錢鈔五百文塌房鈔五  
百文喜紅小絹每疋稅鈔四百七十文牙錢  
鈔四百七十文塌房鈔四百七十文麻布每  
疋花椒水牛皮每斤土青盤每十五箇土  
青碗小白盤每二十箇土青碟每五十箇青  
茶鍾每七箇稅鈔四百文牙錢鈔四百文塌  
房鈔四百文小簾綿布每疋連襪每雙土隆  
香白砂箔錫每斤草蓆每領晴傘每把翠花



每草草化每十朵刷印馬紙每四塊七尺八  
紙每塊南豐箋紙每六塊連一紙每一千張  
毛邊紙中央紙每一百張酒麪每十塊稅鈔  
三百四十文牙錢鈔三百四十文塌房鈔三  
百四十文燈草每斤土青酒鍾土青茶鍾每  
十二箇上青香爐大白碗每十箇中白碗每  
十五箇白大碟每二十箇白小碟每二十五  
箇稅鈔三百文牙錢鈔三百文塌房鈔三百  
文馬牙速香魚膠每斤稅鈔二百四十文牙  
錢鈔二百四十文塌房鈔二百四十文藥材

每斤白小碗每十五箇稅鈔二百文牙錢鈔  
二百文塌房鈔二百文荔枝圓眼冬笋松子  
桐油柏油黑砂糖蜂蜜每斤蠟臘脂每兩土  
粉土硝鹼松香墨煤黛麻肥皂末香槐花膠  
棗雞頭螞蟬蛤蚧每十斤乾兔雞鴨每隻白  
茶鍾每六箇甘蔗藕每十根竹筋每一百雙  
竹掃帚每十把蒲席每領雜毛小皮每張攪  
帽每箇草鞋每十雙稅鈔一百七十文牙錢  
鈔一百七十文塌房鈔一百二十文明乾笋  
蒲萄海禾金橘橄欖牙棗亭麻每斤稅鈔一





百四十六牙錢鈔一百四十文塌房鈔一百  
四十文綿花香油紫草紅曲紫粉黃丹定粉  
雲香柿餅栗子核桃林檎柑橘雪梨紅棗楊  
梅枇杷榛子杏仁蜜香橙烏梅五倍子鹹彈  
黑乾笋葉茶生薑石花菜鐵米鮮乾魚鮮猪  
羊肉黑鉛水膠黃白麻綱熟鐵每斤綿絮每  
套蘆席每領綿臘脂每帖西衣每十箇稅鈔  
一百文牙錢鈔一百文塌房鈔一百文乾梨  
皮荸薺羊頭鮮菱烏菱鮮梨鮮桃李李子  
鮮柿柿花焰硝皂白礬瀝青生鐵每斤乾葱

胡蘿蔔每十斤冬水每十箇蘿蔔菠菜  
四十斤稅鈔六十五文牙錢鈔六十五文塌  
房鈔六十五文其餘估計未盡物貨俱照價  
直相等則例收納其進塌房鈔并抽分布疋  
及按月該納房鈔俱為除免○三年令遼陽  
稅課司稅課減半○四年令張家灣宣課司  
并在京都稅司凡遇客商准抽稅每百分  
取二送光祿寺准塌房條稅課鈔每歲所送  
止十五萬斤如有餘存留下三年支用○令  
張家灣宣課司課鈔減半○五年令正陽門



等宣課司一應雜貨輪日挨次於條由內開  
寫普安等三店卸賣其給賜各官福順等店  
亦照例每店僉大戶二名看管按季更替該  
抽貨物各官親屬斟酌抽取不許容留親戚  
詐稱家人在店攪擾仍行巡視塌房御史訪  
察禁革但有更易姓名營求看店及私充牙  
行者軍發邊衛充軍民發口外為民○七年  
令京城九門收鈔鋪戶每季各門止後三人  
○天順元年令各處稅課司局該辦課程照  
永樂年間舊額徵收其課鈔不及萬貫者俱

革罷令所在有司帶管○成化元年令京城  
九門并都稅宣課等司及各處商稅等項課  
俱錢鈔中半兼收每鈔一貫折收銅錢四文  
○六年令每鈔一貫折收銅錢二文○又令  
商稅課照舊收鈔○十五年令京城九門監  
收錢鈔內官及各處抽分廠不許將不該抽  
貨物違例抽分○又令巡城御史會同本部  
委官凡遇九門每月檢收鈔錢進庫合用紙  
筆蘆席車脚等項於所收錢鈔內扣出易賣  
其崇文宣武朝陽東直四門每門添撥辦事



會典卷三十一  
吏一名止陽等五門添撥辦事吏一名助收  
錢鈔○二十一年令順天府丞佐貳官一員  
於正陽門稅課司崇文門宣課分司監收商  
稅課鈔○弘治元年令差御史主事各一員  
於崇文門宣課分司監收商稅○又令在京  
崇文等九門上新河張家灣臨清淮安揚州  
蘇州杭州劉家隔正陽鎮各稅課司局每鈔  
一貫折收銀三釐每錢七文折收銀一分解  
京庫其存留者折支官軍俸糧每銀一兩折  
鈔七百貫○又令官吏監生軍校家下供送

車輞不係客商串同帶貨者免收稅○又令  
客商販到諸貨若係張家灣發賣者首令赴  
局投稅若係京城發賣者以十分為率張家  
灣起條三分崇文門收稅七分如張家灣不  
曾起條崇文門全收○令順天府委官二員  
於草橋及盧溝橋宣課司監收商稅○五年  
令在京宣課司監收商稅止照舊例不許分  
外搜求有傷治體○六年令差官於江西浙  
江蘇州揚州淮安臨清稅課司局查照舊例  
定為則例收稅按月稽考自後不許再委隔





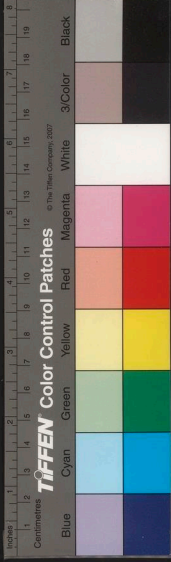
別衙門官員侵管重復擾民仍各照額辦歲  
辦之數年終通照鈔關事例造冊奏繳○又  
令崇文門宣課司商稅止差主事監收不必  
御史巡察○十三年奏准在京在外稅課司  
苟批驗茶引所但係一應稅納錢鈔去處首  
令客商人等自納若權豪無藉之徒結黨把  
持攔截生事及將爛鈔低錢搪塞攪擾商稅  
者問罪枷號三箇月發落

已上商稅課程俱載

國初以來著令今見行者其宣德及正統間為鈔

法不通加增之數見鈔法項下

宣德四年令南京至北京沿河鄆縣臨清濟  
寧徐州淮安揚州上新河客商輾集處設立  
鈔關差御史及本部官照鈔法例監收船料  
鈔如隱匿及倚勢不納鈔者船沒入官犯人  
治罪惟裝載自已米糧薪芻及納官物者免  
納○正統四年令取回監收船鈔御史止令  
原設官負收受○又令罷徐州濟寧州收船  
料鈔臨清淮安令差夫收糧官兼管原差收  
鈔官取回每船一百料納鈔四十貫○六年



會典卷三十一  
令罷上新河監收船鈔官○十一年令移鄆  
縣鈔關於河西務本部委官監收其所收鈔  
武清縣按李差入解送京庫○又差主事二  
員於臨清淮安監收船料鈔○景泰元年差  
主事二員於湖廣金沙洲江西九江監收船  
料鈔一年更代每船一百料納鈔十五貫所  
收鈔九江運湖廣布政司備用金沙洲運貴  
州辰沅常德等府以備貴州軍職俸給○又  
差主事二員於蘇杭二府監收船料鈔○六  
年差南京工部主事一員於上新河監收船

料鈔○令河西務臨清淮揚蘇杭及九江金  
沙洲監收船鈔主事俱取回各府委佐貳官  
一員每歲輪收仍行各處巡河或巡按御史  
提督兼管○成化元年令各處船料鈔俱錢  
鈔中半兼收每錢四文折鈔一貫○又令蘇  
蘇杭淮揚臨清九江金沙洲等處收船料鈔  
○二年差主事二員於九江金沙洲監收錢  
鈔定為則例候一年滿日該府各委佐貳官  
一員照例輪收○三年令蘇杭二府各委佐  
貳官監收錢鈔○四年罷蘇杭金沙洲九江



四處鈔關○五年令河西務監收船鈔官凡  
載官糧物并運糧河船有衙所名號往回俱  
不在收鈔之例○六年復設金沙洲鈔關令  
該府官輪收○七年復設九江蘇杭三府鈔  
關并河西務各差主事一員監收○弘治六  
年令河西務蘇州九江臨清錢糧多處戶部  
各差官一員淮安揚州杭州錢糧少處南京  
戶部各差官一員照彼中則例每鈔一貫折  
銀三釐每錢七文折銀一分○七年令九江  
船料折色銅錢准收銀○又令河西務收鈔

委官及各處鈔關凡經過官民糧米剥船俱  
免納錢鈔○十四年取回臨清收鈔主事令  
委府州佐貳官管理仍令管倉主事監督

已上船料鈔

凡魚課每歲南京戶科編印勘合通計四川  
等布政司并直隸河間等府州縣河泊所等  
衙門該勘合六百八十九道皆以河字為號  
南京戶部領回發各該衙門收掌各記所收  
魚課米鈔若干年終進繳其勘合底簿仍送  
本部如各衙門繳到勘合務比對硃墨字號

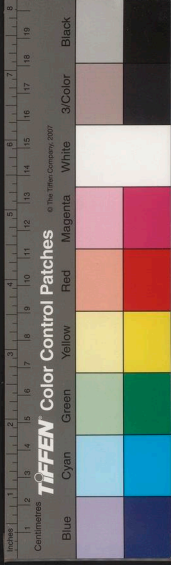




會典卷二十一  
相同於上明白填寫以憑查考○洪武十八年令各處魚課皆折收金銀錢鈔○宣德七年令湖廣廣西浙江魚課辦納銀者每銀一兩折鈔一百貫○正統二年令湖廣荊州府所屬州縣并河泊所等衙門魚課鈔俱存留本處為

王府祿米及官吏俸給年終具數造冊及餘剩鈔見數印封解送京庫○四年令各處魚課有湖池堙塞坍塌無處採捕累民包納者所在官司申按察司及巡按御史踏勘分豁○七

年奏准各處魚膠不及百斤課鈔不及百貫米不及十石者聽於本處上司或附近河泊所類解○令湖廣所屬府縣河泊所歲辦課鈔不及三千貫油鰓黃白麻不及三千斤翎毛不及十萬根者俱裁革該辦課程歸併附近河泊所管辦無河泊所處令府州縣帶辦○十年奏准雲南大理府所屬河泊所魚課米中半納鈔○景泰六年令湖廣等布政司各委官取勘魚戶凡新造船有力之家量船大小定與課米編入冊內以補死絕業戶課



額○天順元年

詔各處河泊所衙門該辦課程悉照永樂間舊額徵收其所收課鈔不及萬貫者俱革罷令所在有司帶管○令各處河泊所業戶逃亡事故者有司查勘以新增續置船隻罾網照名補替○成化十八年奏准湖廣河泊所凡課程少者印記許附近河泊所帶管原設官起送別用止存吏一名同帶管官辦鈔○二十三年奏准裁革太平府繁昌縣白魚上下仰窪河泊所其該辦魚課鈔及魚油折納黃麻

并魚線膠翎毛令本縣帶管

已上魚課

計天下河泊所

北直隸

順天府

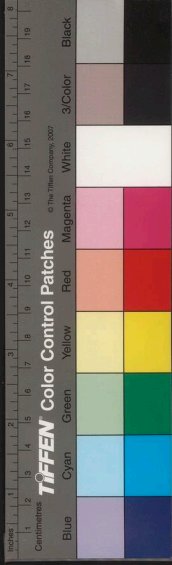
武清縣 河泊所

河間府

靜海縣 河泊所

監山縣 河泊所

南直隸



會典卷三十一

應天府

龍江裏外河泊所

溧水縣

三湖許家埭河泊所

三湖牛兒港河泊所

六合縣

瓜埠三汊河泊所

鎮江府

金壇縣

長蕩湖河泊所

常州府

西隅沙子湖河泊所

蘇州府

沙頭河泊所

崇明縣

三沙河泊所

松江府

黃渡河泊所

寧國府

南湖河泊所

太平府

漁潭河泊所

繁昌縣

荻港河泊所

白魚上下仰窪河泊所

繁昌河泊所

當塗縣

三湖葛家埠河泊所

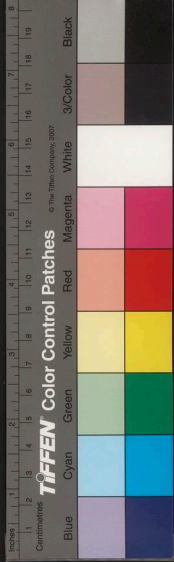
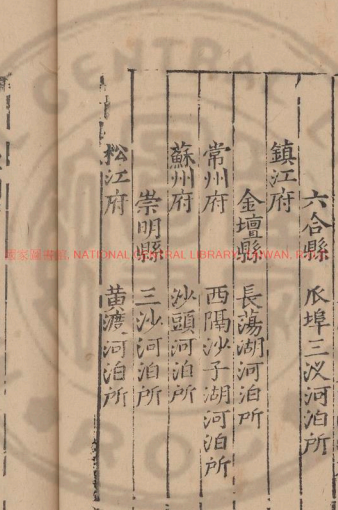
采石區檐河泊所

三湖新濟河泊所

蕪湖縣

天城河泊所

池州府





海州

河泊所

沐陽縣

河泊所

安東縣

傅湖等處河泊所

鹽城縣

河泊所

山陽縣

河泊所

淮安府

泰州

於溪薄湖河泊所

通州

河泊所

興化縣

河泊所

寶應縣

河泊所

高郵州

河泊所

江都縣

河泊所

揚州府

香口河泊所

東流江口河泊所

東流縣

張家灘河泊所

銅陵縣

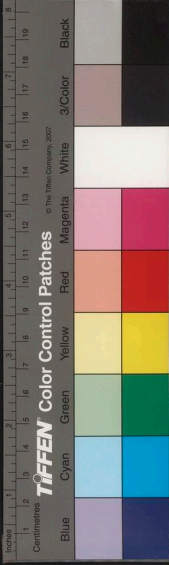
大通河泊所

黃淦湖河泊所

清溪河泊所

貴池縣

池口河泊所



邳州

宿遷縣 河泊所

睢寧縣 河泊所

廬州府

無為州 官池河泊所

民池河泊所

焦湖河泊所

安慶府

懷寧縣 張家港楊菜洲河泊所

小塘等處河泊所

段塘後江江汙河泊所

東河石牌河泊所

山口曹顏二壩河泊所

望江縣 泊湖鱗湖河泊所

楊溪長河雷港口河泊所

武昌湖河泊所

漳湖新口河泊所

宿松縣 白荊灣池三十六段河泊所

太伯澇湖河泊所

張富池楊灣口河泊所



浙江

和州

龍南蓮箸湖河泊所  
 石塘湖大池前後寨河泊所  
 竹子湖河泊所  
 破堙五觀天荒等處河泊所  
 孔城荻步河泊所  
 樅楊長河河泊所  
 民池河泊所  
 青沙坊等處河泊所  
 裕溪河泊所

杭州府

仁和縣

錢塘縣

海寧縣

紹興府

山陰縣

會稽縣

上虞縣

城南河泊所  
 河泊所  
 河泊所  
 破石河泊所  
 河泊所  
 在城河泊所  
 河泊所  
 河泊所  
 桑盆河泊所  
 河泊所



國家圖書館, NATIONAL CENTRAL LIBRARY, TAIWAN, R.O.C.



湖州府

歸安縣 河泊所

象山縣 河泊所

慈溪縣 河泊所

定海縣 河泊所

鄞縣 河泊所

奉化縣 河泊所

寧波府 在城河泊所

瑞安縣 河泊所

平陽縣 河泊所

台州府

蕭山縣 河泊所

餘姚縣 河泊所

臨海縣 河泊所

黃巖縣 河泊所

仙居縣 河泊所

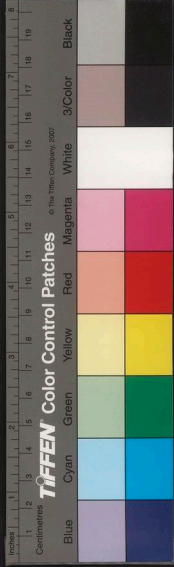
寧海縣 河泊所

温州府 在城河泊所

永嘉縣 河泊所

樂清縣 河泊所





烏程縣 河泊所

德清縣 河泊所

長興縣 河泊所

嘉興府 天星馬場鴛鴦相家四湖河

泊所

崇德縣 河泊所

平湖縣 乍浦河泊所

江西

南昌府

昌邑河泊所

港口河泊所

樵舍河泊所

鄒子河泊所

趙家園河泊所

柴棚河泊所

楊林河泊所

九江府

德化縣 官湖河泊所

小池小江河泊所

鶴間寨河泊所

瑞昌縣 赤湖河泊所

國家圖書館 NATIONAL CENTRAL LIBRARY TAIWAN, R.O.C.

國家圖書館, NATIONAL CENTRAL LIBRARY, TAIWAN, R.O.C.

湖廣

武昌府

江夏縣

魯湖河泊所

余家湖河泊所

斧頭湖河泊所

金口壩河泊所

泊所

湖口縣

湖口禁江峯山磯逆沙夾河

黃土港河泊所

仰天池河泊所

會身卷二

武昌縣

嚴家港河泊所

湯孫湖河泊所

郭鄭湖河泊所

梁子湖河泊所

長江罾網局河泊所

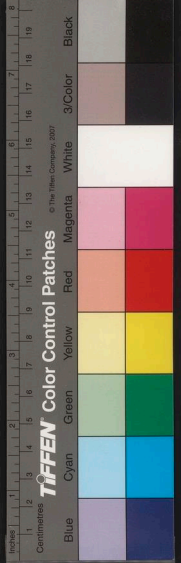
西涇湖河泊所

烏翎湖河泊所

磧磯湖河泊所

炭門湖河泊所

馬欽棗湖河泊所





黃州府  
黃岡縣  
巴湖口攝湖泊所  
王九塘合土卵湖泊所  
樟松湖泊所  
黃漢湖泊所  
團風口河汊所  
舊州長河湖泊所

黃州府

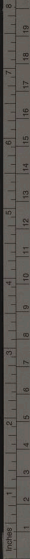
黃岡縣

大冶縣

漳源湖泊所  
張家窪湖泊所  
華家湖湖泊所  
後湖湖泊所

興國州

長港江套湖泊所  
咸寧縣  
蒲圻縣  
嘉魚縣  
黃岡湖泊所  
頭陀港湖泊所  
嘉魚致思湖泊所  
太平小白龜湖泊所  
河涇陵家灣湖泊所  
海口湖泊所  
富池湖泊所



TIFFEN Color Control Patches © The Tiffen Company, 2007

Blue Cyan Green Yellow Red Magenta White 3/Color Black

荆州府

江陵縣

吳河二洲河泊所

高北湖河泊所

倚南湖河泊所

柘林白沙湖河泊所

崔家套河泊所

蘄州

廣濟縣

馬口湖河泊所

武山湖河泊所

黃梅縣

大白湖河泊所

源感湖河泊所

蘄水縣

揚應湖河泊所

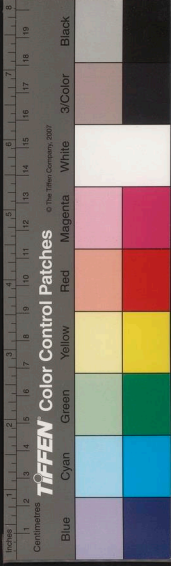
圻湖河泊所

赤東湖河泊所

霍安仁湖河泊所

零錢湖河泊所

鮑湖河泊所



石首縣 田垌址湖河泊所

李金灣河泊所

小岳套河泊所

上津湖河泊所

洋港湖河泊所

家緣湖河泊所

分鹽湖河泊所

河泊所

九潭湖河泊所

沅江湖河泊所

常德府

夷陵州

沅江縣

永州府

零陵縣

河泊所

辰州府

沅州

河泊所

長沙府

湘陰縣

長沙河泊所

湘潭縣

湘陰河泊所

益陽縣

湘潭河泊所

衡州府

衡陽縣

河泊所





會通卷之三

夷陽縣 河泊所

桂陽州 河泊所

臨武縣 河泊所

岳州府

巴陵縣 扁山湖河泊所

鯁鬚池河泊所

大城池河泊所

魚笛洋河泊所

鹿角古塚湖河泊所

楊林竹根潭河泊所

臨湘縣 連家湖河泊所

華容縣 金山臺池河泊所

延湖河泊所

褚塘湖河泊所

杜家潭河泊所

蘇池湖河泊所

安鄉河泊所

澧州

漢陽縣 池河蒲潭長河河泊所

馬影湖河泊所

會通卷之三



平遙湖河泊所

新灘河泊所

桑臺湖河泊所

長江局河泊所

三淪河高湖河泊所

漢川縣  
安漢湖河泊所

上零殘河泊所

小里潭沉下湖河泊所

德安府

安陸縣  
府河湖河泊所

孝感縣  
東山淪河泊所

注泉湖河泊所

應城縣  
三臺湖河泊所

盧狀長河湖河泊所

城北湖河泊所

赤馬野豬湖河泊所

劉河新掘口河泊所

直茨湖河泊所

李二河河泊所

西湖河泊所

沔陽州



福建

馬骨泛河泊所  
下帳湖河泊所  
渣馬潭河泊所  
白雲三汊河泊所  
賽港湖河泊所  
葫蘆三灣河泊所  
上帳湖河泊所  
司馬小陽河泊所  
風波高臺湖河泊所

下沱湖河泊所  
陽名湖河泊所  
陽孟池河泊所  
張家池河泊所  
沙湖河泊所  
段下小港河泊所  
黃蓬湖河泊所  
許家池河泊所  
白螺湖河泊所  
中下襄河泊所

國家圖書館, NATIONAL CENTRAL LIBRARY, TAIWAN, R.O.C.





福州府

閩縣

河泊所

福清縣

河泊所

羅源縣

河泊所

連江縣

河泊所

長樂縣

河泊所

福寧州

寧德縣

河泊所

邵武府

邵武縣

河泊所

建寧府

光澤縣

河泊所

甌寧縣

河泊所

延平府

崇安縣

河泊所

將樂縣

河泊所

興化府

沙縣

河泊所

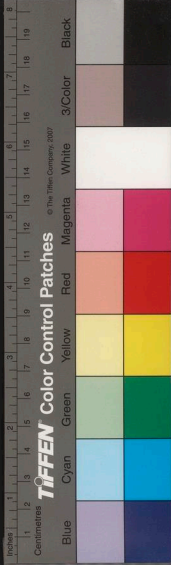
莆田縣

河泊所

黃石河泊所

黃石河泊所

莆田河泊所



會豐縣 河泊所

河源縣 河泊所

博羅縣 河泊所

歸善縣 河泊所

惠州府

新會縣 河泊所

增城縣 河泊所

東莞縣 河泊所

香山縣 河泊所

清遠縣 河泊所

廣東

廣州府

番禺縣 河泊所

順德縣 河泊所

南海縣 河泊所

惠安縣 河泊所

同安縣 河泊所

晉江縣 河泊所

泉州府

清禧河泊所



會典卷三十一  
三十一  
欽州

廉州府

徐聞縣

遂溪縣

海康縣

雷州府

程鄉縣

潮陽縣

揭陽縣

海陽縣

河泊所

河泊所

河泊所

河泊所

河泊所

河泊所

河泊所

河泊所

河泊所

潮州府

韶州府

德慶州

封川縣

陽江縣

四會縣

肇慶府

高要縣

龍川縣

曲江縣

韶州府

德慶州

封川縣

陽江縣

四會縣

高要縣

龍川縣

河泊所

河泊所

河泊所

河泊所

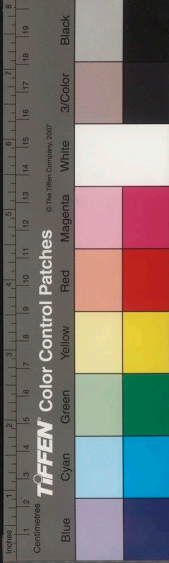
河泊所

河泊所

河泊所

河泊所

河泊所





南寧府

平樂府

貴縣

涿州府

藤縣

蒼梧縣

梧州府

廣西

化州

吳川縣

河泊所

河泊所

河泊所

河泊所

河泊所

河泊所

河泊所

那黎河泊所

河泊所

河泊所

河泊所

河泊所

河泊所

河泊所

河泊所

河泊所

高州府

萬州

儋州

崖州

臨高縣

文昌縣

澄邁縣

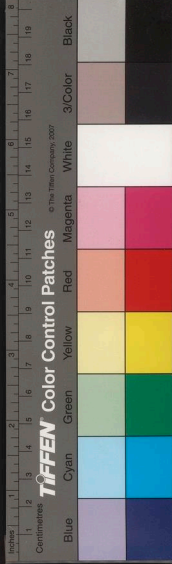
瓊山縣

瓊州府

會典卷三十一

三

國家圖書館, NATIONAL CENTRAL LIBRARY, TAI



會典卷三十一  
三十一  
澂江府

河泊所

石屏州

河泊所

寧州

河泊所

臨安府

河泊所

大理府

河泊所

昆陽州

河泊所

嵩明州

河泊所

歸化縣

河泊所

晉寧州

河泊所

昆明縣

雲南府

雲南

嘉定州

河泊所

瀘州

河泊所

夔州府

河泊所

宜賓縣

河泊所

敘州府

四川

武緣縣

河泊所

宣化縣

河泊所



國家圖書館, NATIONAL CENTRAL LIBRARY, TAIPEI, R.O.C.





茶考同私茶論一客商與販茶貨先赴產茶  
府縣具報所買斤重依例納課買引照茶出  
境發賣如至住賣去處賣單隨即於所在官  
司繳納原引如或停藏影射者同私茶論一  
出園茶立將茶賣與無引由客商販者初犯  
笞三十仍追原價沒官再犯笞五十三犯杖  
八十倍追原價沒官一茶引不許相離有茶  
無引多餘夾帶並依私茶定論一客商販到  
茶貨經過批驗所須要依例批驗將引由截  
角別無夾帶方許放行違越者笞二十一條

造茶引者處死籍沒當房家產告捉人賞銀  
二十兩一賣茶去處赴宣課司依例二十分  
抽一分芽茶葉茶各驗價自納課一販茶不  
拘地方○四年奉准陝西漢中府金州石泉  
漢陰平利西鄉縣茶園每十株官取一分其  
民所收茶官給價買無主者令守城軍士薈  
培及時採取以十分為率官取八分軍收二  
分每五十斤為一包二包為一引令有司收  
貯於西番易馬○五年令四川產茶地方照  
例每十株官取一分徵茶二兩其無主者令



人城種以十分為率官取八分有司收貯○  
令礪門永寧筠連諸處所產剪刀粗葉茶令  
立局徵稅易換紅纓毬衫米布拊蠟以備官  
用其民所收茶照江南茶法於所在官司給  
引販賣○二十一年令差人開辦天全六番  
招討司茶課以為定額其四川產茶地方許  
民間採摘與羌人交易辦課○三十年令四  
川成都重慶保寧三府及播州宣慰使司各  
置茶倉貯茶以待客商納米中買及與西番  
易馬各設官掌管○又令自三月至九月每

月差行人一員於陝西河州臨洮四川礪門  
黎雅等處省諭把隘關口頭目禁約私茶出  
境○永樂十年令四川安縣茶課折收鈔○  
洪熙元年

詔四川保寧等府所屬原額官茶照洪武年間例  
辦納罷買民茶若官倉見積茶堪中換馬者  
仍留支用芽茶依當地時價作官吏俸給文  
銷不堪換馬葉茶具奏覆驗燒毀○宣德四  
年令免四川茶戶徭役○又令四川保寧府  
巴縣官地茶照民地例起科○正統四年革



推州宣慰使司茶倉其茶課令折鈔○五年  
令各布政司府州縣批驗茶引所無茶課者  
俱裁革○六年奏准甘肅倉所收茶自宣德  
及正統元年以前者按月准給陝西行都司  
并甘州左等衛所官員折俸布絹每茶一斤  
折糧一斗自後所積茶多悉照此例採陳折  
給○七年令四川夔州府屬縣歲徵課茶務  
點放實里甲部運保寧茶倉仍每歲量僉斗  
級收受候軍夫支運○八年裁革四川筠連  
茶課司其筠連高珙宜賓等縣茶課每斤折

鈔一貫各於該縣徵收支用○令陝西甘肅  
倉所收茶折支軍官俸給每斤折米一斗五  
升○十二年令四川陝西有指稱納官茶夾  
帶私茶者擊送所在官司究治經過關津官  
吏一體治罪○景泰二年仍令筠連高珙三  
縣茶課折辦本色於本府倉收烏蒙軍民府  
茶課運納於敘州府收每斤折鈔一貫准給  
各衛官軍俸糧○令陝西四川二布政司各  
委官巡視關隘禁約私茶出境暫罷差行人  
○四年復差行人於陝西四川禁約私茶○





五年令各處批驗茶引所稱掣餘茶年終類  
解該府運赴本部轉送光祿寺收用○又令  
各處軍民人等官民馬快等船并車輛頭匹  
挑擔馱載私茶者各該官司盤獲茶貨車船  
頭匹入官引領牙行及停藏之家俱依律治  
罪巡捕人員受財縱放者一體究問如律將  
引由照茶依例批驗截角賣單隨赴住賣所  
在官司告繳封送各該批驗所類解本部查  
銷若有過期不繳者批驗茶引所每季查出  
商名貫址引由數目開報合于上司轉行各

該巡按監察御史按察司提問追繳仍行各  
府州查勘前項茶商原領未繳引由照例送  
銷其批驗茶引所今後給散引由務籍記茶  
商姓名籍貫茶斤引數每引由一道納鈔一  
貫中夾紙一張送部鈔送庫交收紙存印引  
○令四川界首茶課司於南京戶部印給茶  
引收貯在庫遇有官軍折支俸糧茶課給與  
引由執照依例易賣○天順二年奏准凡番  
僧夾帶奸人并軍器私茶違禁等物許沿途  
官司盤檢茶貨等物入官伴送夾帶人送所



在官司問罪若番僧所至之處各該衙門不  
即應付縱容收買茶貨及私受饋送增改關  
文者聽巡按御史按察司官體察究治○成  
化三年令差御史一員於陝西巡茶一年更  
代○七年罷差行人四川巡茶令按察司分  
巡官往來禁約○今禁進貢回回番僧人等  
於在京及沿途收買私茶○十一年令取回  
陝西巡茶御史仍差行人○十四年令仍差  
御史於陝西巡茶○十五年令陝西巡茶御  
史招番易馬不俱年例願采者聽○十八年

令私茶有興販夾帶五百斤者照見行私鹽  
例押發充軍○弘治元年奏准凡軍衛有司  
果無私茶不許分派下人買納作數

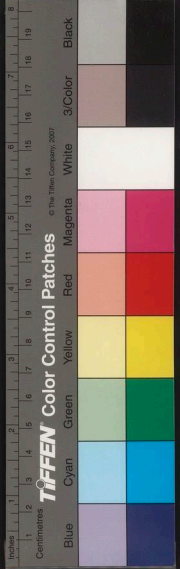
已上茶課

永樂十二年差御史及郎中等官至湖廣貴  
州二布政司提督委官於辰州銅仁等處金  
銀場採辦金銀課○十九年差御史監生人  
等開辦福建浙江銀課○宣德七年奏准福  
建浙江等處解納歲辦銀課每年各處會合  
止解二次各輪委官一員護送○正統三年



令為開辦銀課封閉各處坑穴其福建浙江等處軍民私煎銀礦者正犯處以極刑家口遷化外如有逃遁不服追問者量調附近官軍勦捕○五年令浙江福建按察司各委堂上官一員提督銀坑若有聚眾偷挖者量調附近官軍捕獲首賊梟首示眾為從及誘引通同有實跡者連當房家小發雲南邊衛充軍○九年奏准浙江福建二布政司各添設叅議一員專理巡礦禁約偷採○令開福建浙江有鑛銀場採辦銀課○十年令浙江鄰

司添設都指揮僉事一員專管銀場○又令差御史等官於福建浙江新舊坑場提督煎辦銀課歲終差官解京如各場額數不敷許於別坑有礦處煎補或不敷具奏處置不許冰民包納○令浙江福建提督銀場官吏及諸坑首匠作有稱課不及額挖斂民財及侵盜官銀者皆治罪如律該徒流者浙江發福建發浙江擺站死罪者浙江發福建發浙江沿海邊衛充軍○景泰元年令罷採辦浙江福建等處銀課取回開辦官令



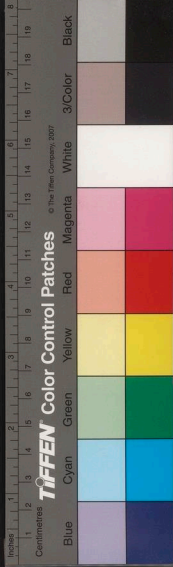


者右按三司巡礦官提調各該府縣護守坑  
場○天順二年仍令開雲南福建浙江銀礦  
各差內使一員辦事官一員照舊煎辦令各  
鎮守太監提督○四年奏准雲南都布按三  
司及衛所府州縣凡雜犯死罪并徒流罪囚  
審無力者俱發新與等場充礦夫採辦銀課  
○令差辦事官於四川會川衛密勒山銀場  
開辦銀課一年更代○五年令雲南福建浙  
江開辦銀課止於本坑採礦煎辦若礦脈微  
細煎辦不及額數者具實奏

開區處不許科補○七年

詔封閉各處坑場停止煎辦銀課取回內外官員

○成化元年奏准凡偷掘銀礦不問軍民舍  
餘旗校人等依律問罪仍枷號三箇月發落  
○三年令浙江福建二處仍各差內官一員  
提督採辦銀課四川雲南二處令鎮守內官  
提督採辦○又令封閉四川密勒山銀場○  
四年復開密勒山銀場○五年奏准四川地  
方軍民偷採白銅者為首枷號一箇月依律  
問罪官員原管事者帶俸原帶俸者守哨○

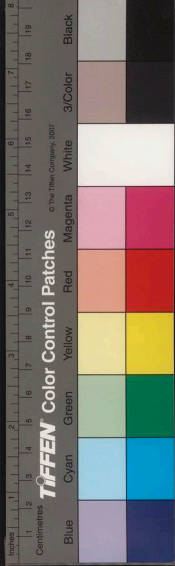


六年令偷掘銀礦初犯照舊例枷號發落仍發邊東衛分充軍其有資給衣糧器具及走報事情者照初犯例○八年令福建浙江有犯偷礦者浙江發福建福建發浙江沿海邊衛充軍○九年奏准各處山場有新生礦脉者從各鎮巡三司等官勘實開採以補附近坑場陪納之數○十七年令各處銀場礦脉微細採辦不及者量減銀課○又令封閉雲南路南州銅場免徵銅課其私犯銅貨出境本身處死全家發烟瘴地而充軍○十九年

添設雲南布政司叅議一員同按察司僉事管理銀課○二十年

詔各處開辦銀課地方民力不堪者量為減免○令雲南寧州等處軍民客商有偷採銅礦私煎及潛行販賣出境者照路南州例究治○弘治二年復令封閉四川密勒山銀場○五年

詔浙江福建等處歲辦銀課累民陪納所司踏勘明白量為除豁減免仍將礦穴填塞以弭弊端○又令取回浙江福建添設巡礦官員○



景泰三年奏准蠲除貴州恩印江長官司原  
已上銀課  
許巡捕人員逼令展轉攀指違者叅究治罪  
家收藏道路背負者止理見獲照常發落不  
月發落再犯免其枷號亦發邊衛充軍其私  
衛充軍者不及數又不拏捕初犯枷號三箇  
至三十斤以上者俱不分初犯再犯開發邊  
多寡礦之輕重及聚眾至三十人以上分礦  
但係山洞捉獲曾經持杖拏捕者不論人之  
十三年奏准盜掘銀礦銅錫水銀等項礦砂

額水銀課其婺川縣板坑水銀場局水銀如  
舊

已上水銀課

洪武三年令廬州府黃墩崑山及安慶府桐  
城縣歲納礬課每歲二十二萬七千斤每三  
斤為一引官給工本錢一百五十文私煎者  
論如私鹽法

已上礬課

洪武三十五年差內官於廣東布政司起取  
養戶採珠養戶給與口糧○天順八年差內





大明會典卷之三十二

已上珠池

永安珠池

驚平江三處珠池燕巡捕廉瓊二府并帶管

七年差太監一員看守廣東廉州府楊梅青

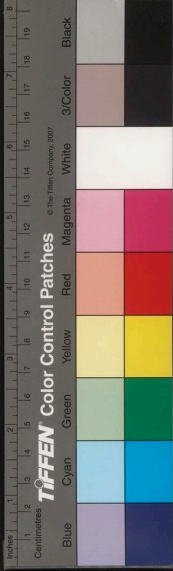
○又令取回廣東新添守珠池內官○弘治

十三年差太監一員看守永安所楊梅珠池

年差內官一員看守雷州府樂民珠池○二十

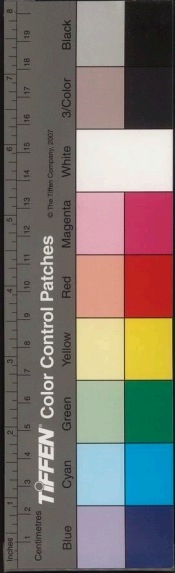
廉州府楊梅等池奉御兼管永安池○二十

使一員看守平江珠池○成化九年令看守





國立中央圖書館, NATIONAL CENTRAL LIBRARY, TAIWAN, R.O.C.

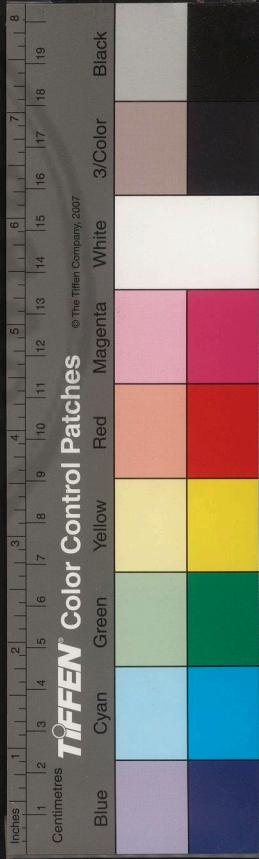






國立中央圖書館藏 NATIONAL CENTRAL LIBRARY, TAIWAN, R.O.C.

115







大明會典卷之三十三

庫藏二

贓罰

諸司職掌

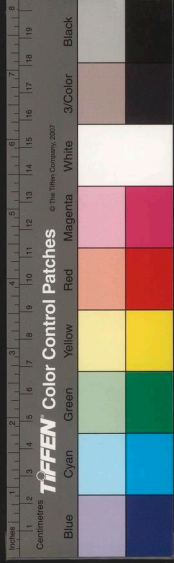
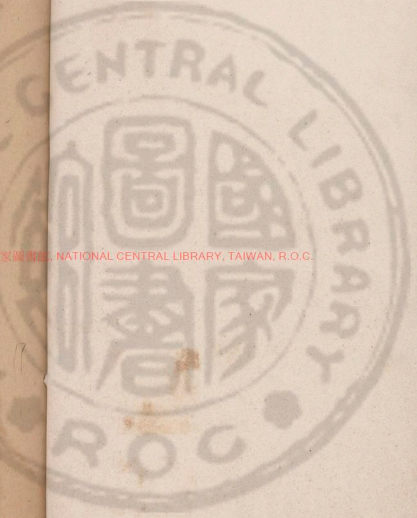
凡各處官民犯法律合籍沒家財及有不才  
官吏接受贓私追沒到金銀錢鈔衣服等項  
俱各割付贓罰庫交收其行移次第照依課  
程事例施行

事例

宣德十年奏准各處司府州縣衛所衙門凡



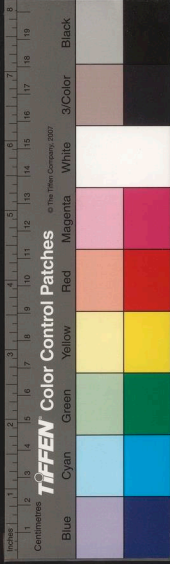
國家圖書館, NATIONAL CENTRAL LIBRARY, TAIWAN, R.O.C.





在庫贓罰除金銀珠翠起解京庫其餘銅鐵  
油麻羅段布疋衣服之類及寄養贓罰馬驢  
驢牛等畜俱易米麥穀豆上倉○正統三年  
奏准凡在外府州縣并軍衛等衙門贓罰俱  
解布政司并直隸府州官庫候年終直隸府  
州會巡按御史各布政司會按察司盤點見  
數其金銀及堪中段疋起解京庫仍具起解  
存留數目送部查考按察司所追贓罰  
及不堪段疋亦送布政司官庫金銀并堪中  
段疋每歲類解都察院轉送京庫○四年差

給事中并本部主事於各布政司會同按察  
司直隸會同巡按御史盤驗各庫贓罰凡金  
銀珠翠及紵絲羅段疋堪中者起解京庫  
如不成疋及衣服器皿之類准折本處官員  
俸給其餘銅錢硫黃解工部軍器發附近衛  
所領用○七年令各府州縣一應贓罰入官  
之物俱於年終變賣在官候秋成糶糧預備  
賑濟○成化十二年奏准各處在庫贓罰俱  
明白造冊糶米預備賑濟或解部支用如分  
巡官各處寄留贓罰所在有司申達總司查



考○十六年令各運司提舉司每年積滯并  
賣過私鹽車缸頭匹問追過贓罰銀錢等物  
各該巡撫巡按等官通查見數解部轉發太  
倉銀庫

內庫

事例

凡各處解到段疋金銀纓玉象牙等物送

內承運庫收

凡各處解到錢鈔等物并各衙門鎖鑰俱係

內府天財庫收掌

凡各處解到白熟粳糯米等物送

內府供用庫收

凡各處解到紵絲綾羅疏黃焰硝等物送廣

積庫收

凡各處解到布疋并各色顏料送甲字庫收

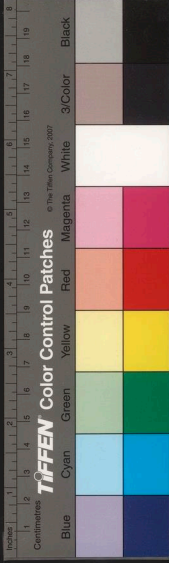
凡各處解到紵絲綿布疋襖袴鞋毛襖狐帽

等物送乙字庫收

凡各處解到綿花絲綿等物送丙字庫收

凡各處解到銅鐵皮張蘇木等物送丁字庫

收



凡各處解到軍器胡樹等物送戊字庫收  
凡各處解到闊生絹并翠毛皮送承運庫收  
凡各處解到錢鈔并紵絲綾羅紬絹氈氍氈鐵  
力綿布衣服花絨等物送贓罰庫收  
凡各處解到鈔錢送廣惠庫收  
凡各處解到紵絲紗羅綾錦紬絹布疋等物  
送廣盈庫收  
洪武二十六年令揀各處解納布絹如泥汚  
水跡堪染顏色及稍破壞者皆不必陪磨爛  
破損不堪用者准陪補亦不治罪。定各處

折納絹布則例每絲二十兩及十八兩折絹  
一疋長三丈二尺闊二尺白綿布每疋長三  
丈一尺闊一尺八寸重三斤。永樂十年令  
在京在外起解一應錢糧務委官勘驗堪中  
實數起解合于上司解部本部委官看驗相  
同開填勘合進納仍於勘合內開各委官職  
名如解物與勘合不同者計門吏指實具奏  
○十五年令在外各司府州等衙門進納歲  
辦并開辦課程等項金銀疋疋俱解北京  
內府庫。宣德五年令納官布絹不如法者加倍





追陪原解人送問○七年差本部主事一員  
同棟鈔御史給事中巡視甲字等庫凡各處  
解到布絹絲綿即督官攢人等照洪武年間  
所定長闊丈尺收受若有尅攬作弊者具奏  
拏問○十年令各處歲造段疋委御史同該  
司官辨驗堪中送該庫交納○正統二年令  
各庫所收布有長三丈以上者但准一疋放  
支官軍若該管官截去餘尺入己者以監守  
自盜論○又令各處解納折糧布絹選退不  
堪中者該庫出給印信票帖退還解人本部

差人押追納完仍送問罪不許再科百姓補

納○四年令各處解到

內府庫物料俱於六科領給勘合填數照進交納

○九年令各項造作物料止於官庫支用有  
不敷者奏給官價派買不許損民○十二年  
令各處折糧等項布疋送甲字庫收若有稀  
鬆壓跡水跡者送廣盈庫築造支用○十四  
年令各處解到物料送該庫交收方許支用  
○景泰元年奏准各處解京布鈔等項先從  
本部看驗堪中方許送庫交納○又令各處



解納銅鐵并生黃牛皮等料送丁字庫收○  
三年奏准各衙門買辦軍需物料及一應支  
用宜從設法區畫若事干動支錢糧者先行  
本部會查果有二年之積方許回報施行○  
又令各處解納絹疋若驗不中度百疋以上  
者侵剋解人發口外充軍絹疋責各犯家下  
追陪承行官吏行巡按御史提問○又令蘇  
松等府運納供用庫粳糯米差御史一員同  
本庫官監收○成化十六年奏准各處額徵  
絲綿折絹戶口食鹽鈔錢司府掌印官務嚴

加督責各該州縣官監收本處織造絹疋堪  
中鈔錢責令大戶領解委官管押仍先於內  
混取絹一疋鈔五十貫錢五十文包封印記  
順附公差人役送部收候比驗仍作正數送  
納其解到錢鈔絹疋比驗以十分為率如一  
分不堪者罪坐州縣經該官吏三分不堪者  
罪坐本府經該官吏五分以上不堪者罪坐  
布政司經該官吏若委官大戶抵換者照律  
問罪不堪錢鈔絹盡數沒官○二十三年奏  
准各處解到錢鈔絹疋本部該司揀驗堪中



之數該庫不許重複看驗刁登留難生餘關  
布皮張物料等項但係十庫錢糧俱會同科  
道部官辨驗果係地道真正本色物件即與  
收完出給批單通關不許推調延緩及供用  
庫所收糧如有多收空響虛出及包攬作弊  
者拏送法司問罪○弘治二年令各處納絹  
驗出稀紕刷漿絲經麻緯及單經等項低絹  
布政司以驗退十州縣及八千疋以上者住  
俸三箇月府以驗退三州縣及二千四百疋  
以上者住俸半年州縣驗退八百疋以上者

住俸一年○四年令巡庫科道官及內外錢  
庫官凡遇本部送到各處解納鈔錠進庫其  
拆腰原封者俱另收轉送天財庫係拆腰者  
用備給賞係原封者用備買辦○八年令各  
處解納布絹該府掌印官驗中用印兩頭鈐  
記每色取式樣一疋印封交所委官吏解部  
看驗送庫仍於赴解批文內開驗中數目用  
印鈐記若不如法者先將部解官吏送問司  
府州縣提調掌印官及吏行巡按御史查提  
揀退布絹加倍追陪糧納攬通同侵欺盜





實者發邊遠充軍○十四年令各處詳約折  
糧布疋赴部該部委官於本衙門驗中送赴  
該庫并巡視科道官及本部委官收受不必  
再揀○又令各處起解兩京絹疋不及五十  
疋者送赴該府類解不詳驗退五十疋以上  
者該府經該官吏參究治罪

庫夫

事例

內承運庫一百一十八名  
內府天財庫一百六十七名

甲字庫六十二名辨驗鋪戶四名

丙字庫三十七名每季辨驗鋪戶二名

丁字庫六十名每季辨驗鋪戶四名

戊字庫一百二十名試驗箭匠二名

賦罰庫五十名

廣盈庫六十名

廣惠庫八十四名

乙字庫四十名每季辨驗鋪戶三名

承運庫四十名每季辨驗鋪戶三名

廣積庫四十名辨驗火藥匠一名

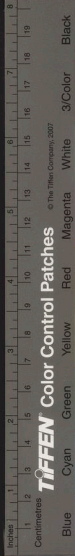


景泰元年奏准庫夫在逃該庫上移文勾取  
不得擅差夫庫人等逼勒擾人其有交盤晒  
晾許於各庫庫夫內互相借撥暫用○成化  
五年奏准各庫夫俱照原額著役盤運錢糧  
遇夜輪宿看守如有隱占及令解戶雇倩小  
脚頂替者俱治罪○七年奏准各庫查盤晒  
晾原起取人夫甲字庫六十名乙字庫晒晾  
三十名盤庫六十名丙字庫四十名丁字庫  
六十名戊字庫七十名承運庫六十名賊罰  
庫搃鈔四十名檢鈔鋪戶一百名盤庫二十

名廣積庫四十名廣惠庫三十名廣盈庫十  
五名俱各減三分之一用畢放回如不足用  
許以各庫夫互相借用不許於兩縣擅自起

派○十四年令

內府各庫鋪戶三月後滿即另僉替不許容留在  
庫及妄罰銀兩○弘治五年令兩京甲字等  
庫庫夫交盤進納晒晾止照舊例於各庫借  
用不許行順天等府僉派擾民○凡各庫收  
到商稅等項錢鈔行內外委官盤收合用人  
夫該戶科給事中



百奏於順天府起撥

太倉庫

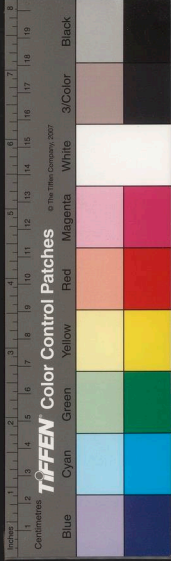
事例

正統七年置太倉庫添設本部主事一員專  
管凡南直隸蘇常等府解納草價銀赴部轉  
送管庫官處交收○成化十六年令巡撫巡  
按官清查各處運司及提舉司積年收貯并  
變賣過私鹽車缸等項銀兩盡數解部轉發  
太倉庫以備邊儲支用

在外諸司庫

事例

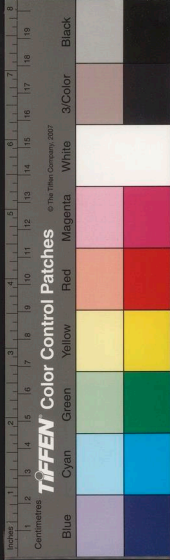
洪武間凡天下衙門收用錢糧一年一報務  
將當年已支見在及天下放支該用數目開  
報本部稽考○二十三年令各司府提調正  
官監督官攢入等盤點在庫一應錢帛着金  
銀錢鈔并疋帛零段解赴京庫釐重什物及  
銅鐵錫器收貯備用不堪項碎物件當官燒  
毀舊破衣服給付孤老仍俱開數目稽考○  
永樂三年令監生於各處會同巡按御史查  
盤庫藏錢帛等項解京○洪熙元年奏准差





官於各布政司各都司并直隸府州衛所  
查庫藏錢山同下年該收該用數目造冊開  
報○宣德八年差給事中王事於各處清查  
在庫債物凡絳綾羅布絹不成疋及衣服  
器皿之類皆計時估作文武官折色俸給  
支用○正統四年令各布政司并直隸府州  
會計每歲該用鈔錠年終具報本部存留支  
用餘鈔解京○景泰二年令在外諸司倉庫  
錢糧非奉本部明文不許擅支○成化十七  
年令各處司府衛所大小衙門如遇修理等

項止許該法措置其在官錢糧必須軍機重  
務賑濟饑民及奉勅合應該支給者方許會  
官照卷挨次支給年終查實明白造冊繳部  
若不應支給并那移出納者經該官員降黜  
遠逐叙用侵欺者從重歸結○二十年令各  
處巡按御史會同布按二司督同各府州縣  
并鹽運司等衙門掌印官親詣官庫查盤一  
應錢帛等物應變賣者變賣應存留者存留  
應起解者一解三分之二○弘治九年令布  
按二司并直隸府州將在庫金銀錢帛等項



大明會典卷之三十四

戶部十九

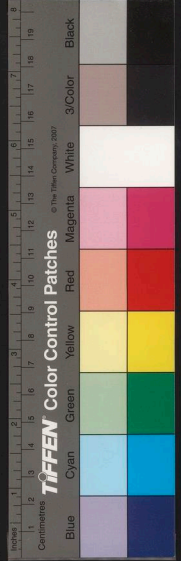
庫藏三

鈔法

欲通行於民間立法最嚴且令與銅錢  
其後鈔賤不行而法尚存今具列之而  
小附于後

不實鈔與歷代銅錢相兼行使每  
錢一千文其寶鈔提舉司每歲  
工印造十月內住工其

開具數目按季造冊送部及巡按御史以備  
查考○十一年令各處巡按御史三年一次  
查盤在外諸司庫藏收貯金銀錢鈔等物及  
一應贓罰



大明會典卷之三十四

戶部十九

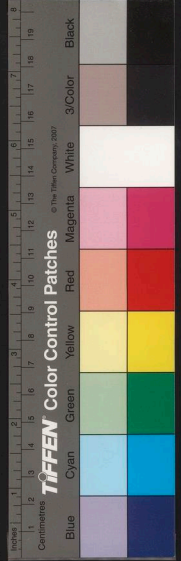
庫藏三

鈔法

欲通行於民間立法最嚴且令與銅錢  
其後鈔賤不行而法尚存今具列之而  
小附于後

不實鈔與歷代銅錢相兼行使每  
錢一十文其寶鈔提舉司每歲  
工印造十月內住工其

開具數目按季造冊送部及巡按御史以備  
查考○十一年令各處巡按御史三年一次  
查盤在外諸司庫藏收貯金銀錢鈔等物及  
一應贓罰





及關領勘合

支用其民間行使及稅課

收受課鈔除挑描偽鈔外其餘

水迹破爛務要收受如有阻壞照

部原給鈔法榜文內事例治罪其合用

數目本部每歲預為會計行移浙江山

東河南北平及直隸淮安等府出產去處依

例官給價鈔收買所在官司應付腳力差人

起解赴京仍申達本部本部將來文立案劄

付寶鈔提舉司交收及出給印信長單具  
本赴

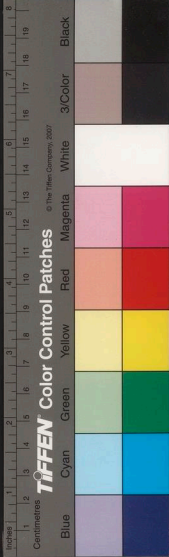
關領勘合填寫付差來入於

進赴提舉司交收取獲實收回部入卷

寶鈔取桑穰為鈔料其制方高

以青色為質外為龍文花欄

且行寶鈔內上兩



大明寶鈔天下通行中

一貫其下曰戶部奏准印造天

文銅錢通行使用偽造者斬告捕者

百五十兩仍給犯人財產若五百文

鈔文為五串餘如其制而遞減之每鈔

拚銅錢一千文銀一兩其餘以是為差

等凡六曰一貫五百文四百文三百文二

文一百文每鈔四貫易赤金一兩禁民間

不得以金銀物值交易違者治罪告發者就

以其物給贖若有以金銀易鈔者聽凡商稅

課錢鈔兼收錢十三鈔七十一百文以下則

止用銅錢○十三年今在京在外各置行用

軍民倒鈔令軍分衛所民分坊廂輪日

供鄉民商旅則以戶帖路引為驗其鈔務

昏爛方許入庫易換量收工墨價值○

年榜諭各處商稅衙門河泊所官吏

收辦課程不許勒索料鈔但有字貫可

省不問破爛油污水跡紙補即與收

官吏巡攔刁蹬不收及因而以不

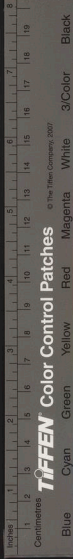
向鈔解京者俱罪之○二



月庫於東市凡三庫庫者三  
倒收舊鈔送

七年罷行用庫。令軍民商賈所有  
小司收歸官依數換鈔不許行使。永  
以鈔法不通禁用金銀交易者准  
心論有能首捕者以所交易金銀充賞其  
和交易而一人自首者免坐賞與首捕同  
直造首飾器皿不在禁例。五年奏准於  
京城設官庫一所凡官員軍民人等但有以  
金銀易鈔者不拘多寡聽於本庫收數各驗

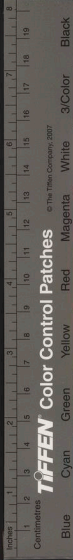
成色照時值倒換官鈔行使在外於府州縣  
倒換。令各處稅糧課程賦罰俱准折收鈔  
米每石三十貫小麥豆每石二十五貫大麥  
每石一十五貫青稗蕎麥每石一十貫綠每  
斤四十貫綿每斤二十五貫大絹每疋五十  
小絹每疋三十貫小布每疋二十貫大  
布疋二十五貫大綿布每疋三十貫小  
布疋二十五貫金每兩四百貫銀每兩  
每斤一貫鹽每大引一百貫蘆柴  
六有該載不盡之物具色戶持





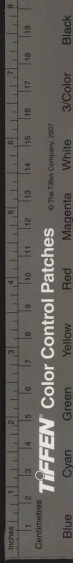
身設北京寶鈔提舉司  
司局河泊所等衙門該收課程  
正一十文至五十文一百文至五百文  
均收其買賣行便亦不許沮滯○二十  
河南山東福建長蘆四運司并廣東鹽  
提舉司鹽課許軍民人等於京庫報納舊  
鈔填給勘合赴各運司提舉司不拘資次支  
益○宣德元年令各處贖罰俱折收鈔不分  
新舊昏軟悉收不願納鈔者聽納本色○令  
客商以金銀交易及藏匿債物高增價值者

皆罰鈔○四年令順天應天蘇松鎮江淮安  
常州揚州儀真浙江杭州嘉興湖州福建福  
州建寧湖廣武昌荊州江西南昌吉安臨江  
清江廣東廣州河南開封山東濟南濟寧德  
州臨清廣西桂林山西太原平陽蒲州四川  
都重慶瀘州共三十三府州縣市鎮店肆  
稅課加五倍候鈔法通止○榜諭兩京  
官員人等菜園果園及塌房車房店舍  
各商物債者不分給賜自置俱來地每  
鈔三百貫果樹每十株均納鈔一



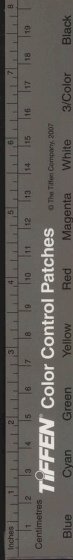
倉舍每間月納鈔五百貫差徭兵后本  
倉一員按月催收送庫如有隱瞞不報  
納鈔者地畝樹株房舍沒官犯人治罪  
地自種食用非發賣取利者不在納鈔  
一例○令民間行使驢騾車裝載物偵者每  
輛納鈔二百貫○又令受雇裝載自南京  
至淮安淮安至徐州徐州至濟寧濟寧至臨  
清臨清至通州俱每百料納鈔一百貫其北  
京直抵南京南京直抵北京者每百料納鈔  
五百貫若止載柴草糧米及空舡回還者不

在納鈔之例○又令兩京及各處賣賣之安  
門攤課鈔按月於各該都稅宣課司稅課司  
局交納酒醋課程於該縣交納給與由帖執  
照每月一次點視查考如違期不納及隱瞞  
報者依律治罪仍罰鈔一千貫表背鋪月  
納鈔三十貫車院店月納鈔二十貫○又令  
磨房每坐逐月連納門攤鈔五百貫堆  
小植燒造磚瓦逐月連納門攤鈔四百貫  
受雇裝載貨物者納鈔五十貫小車十  
又令浙江江西山東山西可自吏百千



并直隸衛所軍職官及各處軍守以外  
開墾田土每畝納舊鈔三十貫粟  
畝果樹每十株歲納舊鈔五十貫候鈔  
止○六年令各處地畝菜園鈔皆減半  
畝止納鈔一百五十貫○八年令在京在  
外見收車舡等項一應課鈔除舊額與先次  
減免者不動但係新增之數皆以三分為率  
減一分○九年奏准凡兩京各庫兩收鈔不  
分軟爛破損油污水跡但有一貫二字可辨  
真偽者俱不揀退其各司府州稅課司磨等

衙門及沿河監收舡料鈔官亦如之若有挑  
描偽鈔無一貫二字及幾十文幾百文不成  
張片破碎之數年終本庫類奏燒毀在各布  
政司府州縣者奏報差官燒毀○令各處見  
課稅及舡車門攤地畝果木等項一應鈔  
正額但為鈔法加增之數以十分為率減  
分○令各處諸色課程舊折收金銀皆照  
內折鈔○令各處抄沒官房及沒官牛隻每  
兩及倒克者兩納房鈔及牛租即與除  
○正統三年令京城內外菜園見舊鈔



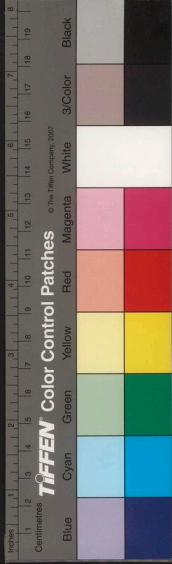


四年令塌房及車輛鈔皆減半舊板其目  
已房屋與人寄筐櫃者免納鈔○六年令兩  
果樹菜園小車免納鈔塌房每間月納鈔  
一百貫五百文驢騾車每輛四十一貫牛車  
每輛一十一貫○七年定在京都稅宣課二  
司收鈔例每季段子鋪納鈔一百二十貫油  
磨糖機粉茶食木植剪裁繡作等鋪三十六  
貫餘量貨物取息及工藝受直多寡取之○  
十二年令驢騾車每輛納鈔二十貫牛車每  
輛納鈔八貫○十三年禁京城各處街市交

易行使銅鈔阻壞鈔法其在外按察司并巡  
按御史一體禁約○景泰四年奏准鑄鈔聽  
民相兼行使○弘治二年令勢要之家賣鈔  
事覺依律論罪鈔沒官司府州縣官受囑聽  
一者以枉法論

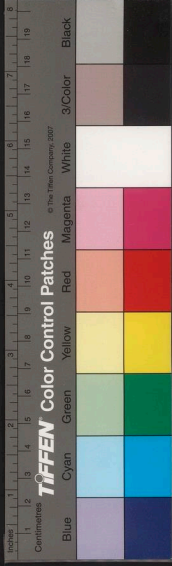
錢法

以武初置寶源局於應天府鑄大中通寶錢  
與歷代錢兼行以四百為一貫四十為一兩  
八為一錢設官專管江西等十二省置錢



右移大中通寶大小五等錢皆官鑄造○  
令戶部及各行省鑄洪武通寶錢其制凡五  
等當十錢重一兩當五錢重五錢當三當二  
等如其當之數小錢重一錢○六年禁民  
私鑄銅錢凡私鑄者許作廢銅送官每斤  
官錢一百九十文諸稅課內如有私錢亦  
酌更鑄○八年罷寶源局鑄錢○九年罷各  
布政司寶源局○十年令各布政司復設寶  
泉局鑄小錢與鈔兼行○二十二年令造小  
錢一十文至五十文以便民用每生銅一

鑄小錢一百六十折二錢八十當三錢五十  
四當五錢三十二當十錢一十六○二十三  
年復定錢制每小錢一文用銅二分其餘四  
等錢依小錢制遞增凡鈔一貫准錢一千元  
○二十六年復罷各布政司寶泉局○永樂  
九年令差官於浙江江西廣東福建四布政  
司鑄永樂通寶錢○宣德九年令南京工部  
浙江等布政司鑄宣德通寶錢○景泰四  
年令民間將銅錢折鈔阻壞鈔法者依律究  
○天順四年令民間除假錢賜錢外七厘



并洪武水樂宣德銅錢及折二當三有數  
使不許挑揀○成化三年令內外課程俱  
錢中半兼收如該納一貫者止納鈔一貫  
不在兼收之例商稅課程舡料等項鈔一  
未收銅錢該起運或支給者相兼撥付每一  
真錢四文除破碎并錫錢其餘不拘新舊  
盡數驗收○十三年奏准比軍民人等私鑄  
銅錢債賣者為首并匠人依律論罪為從及  
知情買使者枷號一月發附近衛分充軍民  
止終本身會餘係邊衛者仍發附近衛分充

軍軍職旗軍調極邊衛分差操○十七年令  
京城內外軍民人等買賣交易止許行使歷  
代及洪武水樂宣德舊錢每錢八文折銀一  
分八文折銀一錢不許將私造新錢換和  
錢法如違及販賣并私造之人枷號依  
例發落有能告捕者官為給賞隣里人  
情不首者事發連坐仍行南北直隸及  
南山東等布政司府行錢地方通為禁約





鹽法

大明會典卷之三十五

戶部二十

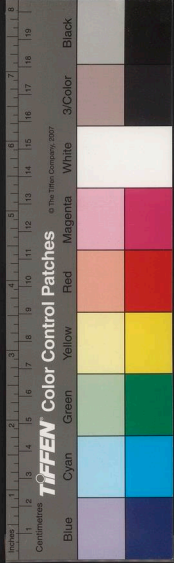
庫藏四

鹽法

鹽課專以供給邊方糧餉或水旱凶荒亦藉  
濟其利甚博然必私鹽禁嚴而後官鹽流  
以久弊滋故自洪武以來鹽法條件因時  
密云

職掌

凡天下辦鹽去處每歲鹽課各有定額年終  
各該運司并鹽課提舉司將周歲辦過鹽課



國家圖書館, NATIONAL CENTRAL LIBRARY, TAIWAN, R.O.C.

鹽法卷之三十四

大明會典卷之三十五

戶部二十

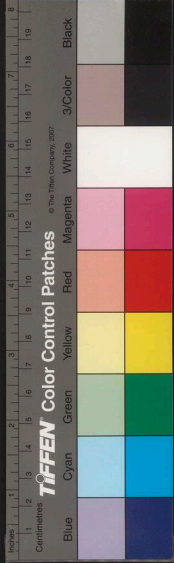
庫藏四

鹽法一

鹽課專以供給邊方糧餉或水旱凶荒亦藉  
濟其利甚博然必私鹽禁嚴而後官鹽流  
以久弊滋故自洪武以來鹽法條件因時  
密云

職掌

凡天下辦鹽去處每歲鹽課各有定額年終  
各該運司并鹽課提舉司將周歲辦過鹽課



國家圖書館, NATIONAL CENTRAL LIBRARY, TAIWAN, R.O.C.

出給中信通關具本入遞奏繳本部委官於  
戶科領出立案附卷作數及查照繳到通關  
內該辦鹽課比對原額有虧照數追理其客  
與販鹽貨各照行鹽地方發賣不許變亂  
引目各運司申報本部委官關領本部  
文立案委官於  
上造候畢日將造完引目呈堂關領回部督  
匠編號用印完備明文業給付差來官收  
領回還取領狀入卷備照其各處有司凡有  
軍民客商中賣官贖賣單即將退引赴住

賣官司依例繳納有司類解各運司運司按  
季通類解部本部塗抹不用凡遇關中鹽糧  
務要量其彼處米價貴賤及道路遠近險易  
月白定奪則例立案具奏出榜給發各司府  
升淮浙等運司張掛召商中納

鹽課衙門

都轉運鹽使司

許村場鹽課司

本司仁和場鹽課司

嘉興分司

西路場鹽課司

鮑即場鹽課司





會典卷一百一十五  
海沙場鹽課司

蘆漚場鹽課司

橫浦場鹽課司

松江分司

下沙場鹽課司

青村場鹽課司

衣浦場鹽課司

浦東場鹽課司

八賜場鹽課司

青浦場鹽課司

下沙二場鹽課司

後下沙三場鹽課司

寧紹分司

西興場鹽課司

錢清場鹽課司

三江場鹽課司

曹娥場鹽課司

龍頭場鹽課司

石偃場鹽課司

鳴鶴場鹽課司

清泉場鹽課司

長山場鹽課司

穿山場鹽課司

王泉場鹽課司

大嵩場鹽課司

自國正鹽場鹽課司 正統五年裁革

口分司

永嘉場鹽課司

雙穗場鹽課司

長林場鹽課司

黃巖場鹽課司

杜瀆場鹽課司

長耳場鹽課司

天富南監場鹽課司 天富北監場鹽課司



兩淮都轉運鹽使司

泰州分司

富安場鹽課司

拼茶場鹽課司

安豐場鹽課司

角斜場鹽課司

采垛場鹽課司

東臺場鹽課司

白垛場鹽課司

小海場鹽課司

草偃場鹽課司

丁溪場鹽課司

淮安分司

白駒場鹽課司

劉莊場鹽課司

廟灣場鹽課司

板浦場鹽課司

伍祐場鹽課司

徐瀆浦場鹽課司

莞瀆場鹽課司

臨洪場鹽課司

新興場鹽課司

通州分司

口四場鹽課司

餘東場鹽課司

餘中場鹽課司

餘西場鹽課司

金沙場鹽課司

西亭場鹽課司

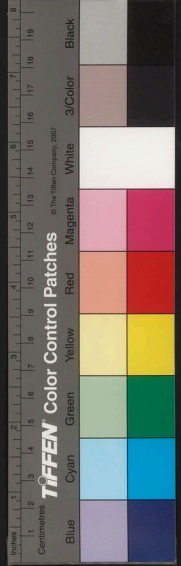
石港場鹽課司

馬塘場鹽課司

掘港場鹽課司

豐利場鹽課司

天賜場鹽課司



福建都轉運鹽使司

會見卷三十三

上里場鹽課司

涪州場鹽課司

海口場鹽課司

牛田場鹽課司

惠安場鹽課司

泃州場鹽課司

平羨場鹽課司

石轉運鹽使司

膠朶分司

信陽場鹽課司

濬洛場鹽課司

石河場鹽課司

行村場鹽課司

登盛場鹽課司

西由場鹽課司

海滄鹽課司

瀕樂分司

王家岡場鹽課司

官臺場鹽課司

固堤場鹽課司

高家港場鹽課司

柘鎮場鹽課司

寧海場鹽課司

豈國場鹽課司

永阜場鹽課司

利國場鹽課司

豐民場鹽課司

富國場鹽課司

永利場鹽課司

閩長蘆都轉運鹽使司

滄州分司

會見卷三十三

位





海潤場鹽課司

阜民場鹽課司

利國場鹽課司

海豐場鹽課司

利民場鹽課司

益民場鹽課司

海阜場鹽課司

阜財場鹽課司

禹民場鹽課司

閩國場鹽課司

州海盈場鹽課司

青州分司

越支場鹽課司

嚴鎮場鹽課司

惠民場鹽課司

興國場鹽課司

富國場鹽課司

蘆臺場鹽課司

豐財場鹽課司

厚財場鹽課司

三汊沽場鹽課司

石碑場鹽課司

歸化場鹽課司

濟民場鹽課司

廣東鹽課提舉司

小江場鹽課司

石橋場鹽課司

朱莞場鹽課司

招收場鹽課司

靖康場鹽課司

埕峒場鹽課司

隆井場鹽課司

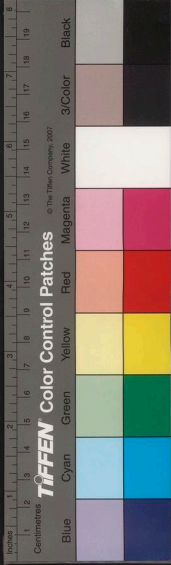
淡水場鹽課司

雙恩場鹽課司

鹹水場鹽課司

歸德場鹽課司

黃田場鹽課司



海晏場鹽課司

香山場鹽課司

北鹽課提舉司

博茂場鹽課司

新安場鹽課司

武即場鹽課司

茂暉場鹽課司

曰石場鹽課司

大小英感恩場鹽課司

川場鹽課司

三村馬集場鹽課司

官寨丹堯場鹽課司

白沙場鹽課司

博頓蘭磨場鹽課司

西鹽白皮場鹽課司

畚村調樓場鹽課司

陳村樂會場鹽課司

東海場鹽課司

河東都轉運鹽使司

解鹽東場分司 成化十年設 解鹽西場分司 同前

中場分司 弘治二年設

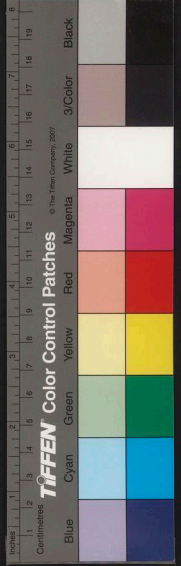
靈州鹽課司

潼縣

西河縣

鹽課提舉司

廣福等三井鹽課司



仙泉井鹽課司

華池等三井鹽課司

郁山井鹽課司

通海等三井鹽課司

涂甘井鹽課司

上流等九井鹽課司

永通等七井鹽課司

確泉等五井鹽課司

六市等二井鹽課司

大寧縣大寧場鹽課司

福興等六井鹽課司

新羅等一井鹽課司

雲安場等五井鹽課司

富義等十三井鹽課司

鹽井衙

黑鹽井鹽課司

白鹽井鹽課司

雲南

益井鹽課提舉司

赤鹽井鹽課司

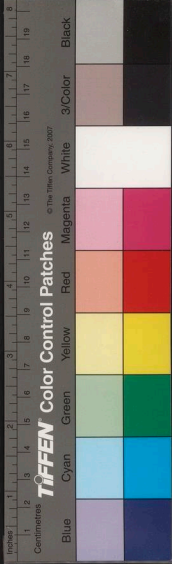
阿陋猴井鹽課司

琅井鹽課司

益井鹽課提舉司

白鹽井鹽課司

安寧鹽井鹽課提舉司





安寧鹽井鹽課司

五井鹽課提舉司

師井鹽課司

諾鄧鹽井鹽課司

山井鹽井鹽課司

大井鹽井鹽課司

頂鹽井鹽課司

鹽課數目

諸司職掌

兩浙鹽運司

鹽場三十五處歲辦鹽二十一萬四百五十

七引二百斤零

福建鹽運司

鹽場七處歲辦鹽二十萬四千五百七十二

引三百斤零

山東鹽運司

鹽場一十九處歲辦鹽一十四萬三千三百

一十七引一百五十斤零

鹽運司

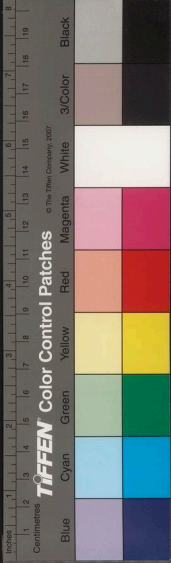
鹽場二十九處歲辦鹽三十五萬二千五百

七十六引一百斤零

平河間鹽運司

後改河間長蘆鹽運司

會典卷三十五



河州  
雲南布政司  
五井鹽課提舉司  
黑鹽井鹽課提舉司  
安寧鹽井鹽課提舉司  
白鹽井鹽課提舉司  
盧益運司後增  
順天府  
真定府  
順德府  
大名府  
廣平府

陝西  
西和縣歲辦鹽一十三萬一千五百三十斤  
鹽場一十五處歲辦鹽二萬七千四十引二  
百斤零  
北鹽課提舉司  
鹽場一十四處歲辦鹽四萬六千八百五十  
斤一百斤零  
鹽課提舉司  
鹽場二十四處歲辦鹽六萬三千一百五十  
引三百斤零



遼州

澤州

平陽府

汝寧府

懷慶府

延安府

西安府

全鹽運司

彰德府

慶州

永平府

沁州

潞州

南陽府

河南府

鳳翔府

漢中府

後者

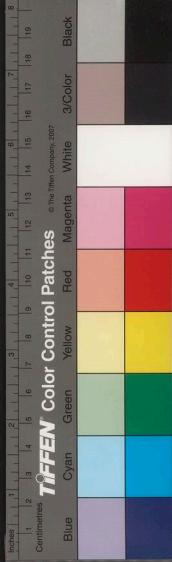
衛輝府

保安州

河間府

會典卷之三十五

國家圖書館, NATIONAL CENTRAL LIBRARY, TAIWAN, R.O.C.





大明會典卷之三十六

戶部二十一

鹽法二

事例

洪武初定鹽引目內條例凡兩淮運司遇客商販賣鹽貨每鹽二百斤為一引給與半印引目每引納官本米若干枚米入倉隨即給引支鹽凡各場竈丁人等除正額鹽外將煎剩餘鹽夾帶出鹽場及私鹽貨賣者絞百夫長知情容縱或通同貨賣者同罪兩鄰知私煎鹽貨不首者杖一百充軍凡守禦官吏巡



大明會典卷之三十六

戶部二十一

鹽法二

事例

洪武初定鹽引目內條例凡兩淮運司遇客商販賣鹽貨每鹽二百斤為一引給與半印引目每引納官本米若干枚米入倉隨即給引支鹽凡各場竈丁人等除正額鹽外將煎剩餘鹽夾帶出鹽場及私鹽貨賣者絞百夫長知情容縱或通同貨賣者同罪兩鄰知私煎鹽貨不首者杖一百充軍凡守禦官吏巡



檢司巡獲私鹽俱發有司歸問犯人絞有軍  
器者斬鹽督軍舡頭匹沒官引領牙人及窩  
風寄放者杖一百發煙瘴地面充軍挑擔馱  
販者杖一百充軍有能自首者免罪常人搜  
獲者賞銀一十兩仍須追究是何場分竈戶  
所賣鹽偵依律處斷鹽運司拿獲私鹽隨發  
有司追斷不許擅問有司通同作弊脫放與  
犯人私鹽同罪凡起運官鹽每引四百斤帶  
耗鹽一十斤為二袋客鹽每引二百斤為一  
袋經過批驗仍依數掣摺官鹽自楊子江至

湖南襄鄧俱係經過官司轉驗鹽引如無批  
驗掣摺印記者笞五十押回盤驗凡諸色軍  
民權豪勢要人等乘坐無引私鹽舡隻不伏  
盤驗者杖一百軍民俱發烟瘴地面充軍有  
官者依上斷罪罷職凡將官運鹽管偷取或  
將沙土挿和抵換者計賊比常盜加一等如  
係客商鹽貨以常盜論客商將買到官鹽挿  
和沙土貨賣者杖八十凡客商與販鹽貨不  
引相離遠者同私鹽追斷如賣鹽了畢  
五日之內不行繳納退引者杖六十將舊引

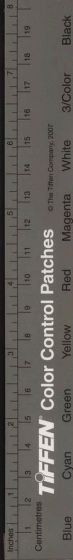




影射鹽貨同私鹽論罪偽造鹽引者處斬凡

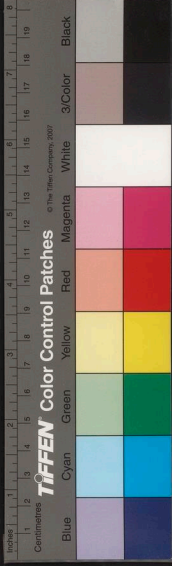
一運官鹽并場戶往來舡載上倉將帶軍器者並行處斬凡諸人買私鹽食用者減販私益人罪一等因而販賣者處絞凡各處鹽運司運載官鹽許用官舡轉運如竈戶鹽丁却用別舡裝載即同私鹽科斷○置兩淮都轉運鹽使司定歲辦鹽數每引四百斤官給工本米一石○置兩浙都轉運鹽使司定歲辦鹽其引之斤重亦如兩淮○二年置山東北平河間都轉運鹽使司及靈州鹽課司廣東

海北提舉司歲辦鹽課每引四百斤置河東都轉運鹽使司歲辦鹽課每引二百斤○十五年置雲南鹽課提舉司○十七年定兩淮兩浙鹽工本鈔每引二貫五百文河間廣東海北山東福建四川每引俱二貫○二十三年定兩淮兩浙各竈戶每丁歲辦小引鹽十六引引重二百斤復鹽工丁半之其餘工丁四引○令兩淮兩浙引鹽斤重復如舊○二十七年令優免鹽丁雜泛差役○令兩浙兩淮竈戶有犯管杖斷決徒流遷徙雜犯死罪



者止杖一百仍發煎鹽其事故竈丁勘實以  
附近有田糧丁力相應入戶撥補○凡公侯  
化及文武四品以上官不得令家人奴僕行  
商中鹽侵奪民利○二十八年令各處邊方  
缺糧本部奏請開中納米定為則例出榜召  
商於缺糧倉分上納仍先編置勘合并底簿  
發各該布政司并都司衛分及收糧衙門收  
掌如遇客商納完糧填寫所納糧并該支引  
鹽數目付客商費各該運司及鹽課提舉司  
照數支鹽其底簿發各運司及鹽課提舉司

收掌候中鹽客商納米完費執勘合到比對  
硃墨字號相同照數行場支鹽○又令兩淮  
兩浙鹽運司煎鹽工本照各場額辦鹽數關  
鈔遣監生管運給散山東福建河東止於官  
庫內關領給散○永樂十七年令各處客商  
原中不拘資次鹽引遇到即支○又令中鹽  
客商費倉鈔赴運司運司查原采印信比對  
明白即與冰塲支鹽○宣德四年令各運司  
提舉司查勘中鹽客商土民年遠事故者行  
原籍官司每引給資本鈔二十錠○五年罷



會典卷三十一  
差監生於兩淮兩浙給散煎鹽工本鈔每歲  
山東例於官庫內關領給散○令往來內  
官內使官軍人等夾帶私鹽者許應捕官軍  
人等盤拿○九年令各處運司并鹽課司但  
有客商夾帶私鹽者原支引鹽俱沒入官○  
十年令各處總兵鎮守及沿河捕盜錦衣衛  
官監察御史浙江等布政司直隸府州縣各  
巡按監察御史及按察司官俱設法緝補私  
鹽如巡檢司捉獲私鹽者准作事蹟若雖獲  
盜而不獲私鹽者不准陞用其各處軍官縱

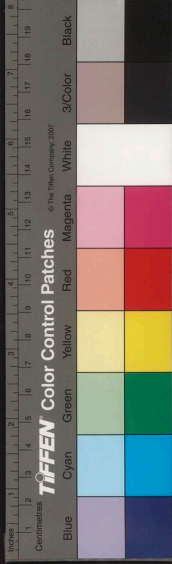
家人與販者家人問罪正犯發本衛充軍若  
所管旗軍除丁與販者該管官旗一體坐罪  
○又令各運司提舉司查勘過限未繳鹽引  
及客商貫址造冊送部行各處巡按御史及  
各按察司追究銷繳○又令竈戶犯該徒罪  
有力者准納米贖罪○正統元年令各處有  
首獲私鹽者鹽入官以鈔照時值給賞○又  
令兩淮運司竈戶有絕充軍者有司於有  
力民戶內僉補若有清出幼丁亦照舊額收  
補○二年令竈丁逃移者鹽課勘實停徵○





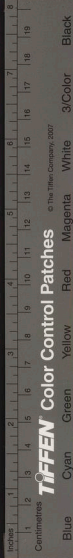
令兩淮官監聽客商於貴州地方貨賣鹽引  
於鎮遠府告銷○又令兩淮兩浙貧難竈丁  
除原額鹽課照舊收納其有餘鹽者不許私  
買俱收貯本場運司造冊發附近州縣每一  
小引官給米麥二斗○又令各該中鹽衛分  
造冊一本具客商名數徑繳本部其鹽運司  
仍將該司額辦鹽數申報每年終支過引鹽  
及客商姓名另具總數徑申本部註銷○又  
令各處竈丁有犯俱免納米及調場笞杖者  
的決雜犯死罪與徒流罪者除歲辦額鹽外

令每日煎鹽三斤死罪准工五年流罪准工  
四年徒五等各照年限俱計日煎鹽贖罪○  
裁革寧波府仙山蘆花二場鹽課司鹽課歸  
并大嵩場鹽課司催辦○令兩淮運司水樂  
年間客商該支引鹽以十分為率支與准鹽  
四分其六分兌與山東運司支給不願兌者  
聽令守支○三年奏准召商納馬中鹽每上  
等馬一疋一百二十引中等馬一匹一百引  
○令竈戶起運官鹽運司給批總填數目用  
印鈐蓋空限給付執照各處批驗所巡檢司



照殺掣執盤驗送納畢在京於戶部在外於  
本衙門送繳批發運司查銷○又令各運司  
給客商引目每引納中央紙一張至關引之  
時類解戶部倒引○又令兩淮運司雲南鹽  
課提舉司官監客商中納支給不敷者准於  
河東陝西福建廣東各提舉司兌支○又令  
河間長蘆及河東陝西運司官監客商中納  
支給不敷者准於廣東海北鹽課司兌支○  
又令長蘆運司商鹽頒發賣別處者聽於所  
在官司告驗轉給文憑改易地方其退引水

程仍照例告繳○又令各邊各商中納鹽糧  
淮浙兼中如以十分為率淮鹽八分浙鹽二  
分或淮鹽七分浙鹽三分淮鹽止米麥二色  
浙鹽雜糧皆准○又令陝西四川雲南中鹽  
客商免納引紙○又令販賣私鹽軍民人等  
有能捕獲百斤以上至二千斤以上為止每  
鹽一斤賞鈔一貫其近海近場窮軍貧民有  
以肩挑易米者不必具奏徑自問結○四年  
兩淮貧難蠲丁戶下該徵稅糧於本州縣  
存收免令遠運○五年裁革昌國正監場其



鹽課歸併附近穿山場管理添設下砂二場  
一場鹽課司官吏皆如下砂場設置○令兩  
江兩浙長蘆運司每歲額辦鹽課以十分為  
平八分給與守支客商二分另為收積在官  
供邊方急缺糧儲召中以所積見鹽人到即  
支謂之存積其八分年終挨次給守支客商  
謂之常股凡中常股價輕存積價重○又令  
年遠客商中鹽未支者每引給資本鈔三十  
錠願守支者聽○六年令兩淮兩浙勸借支  
鹽客商米麥收積該場均賑給貧難蠹丁其該

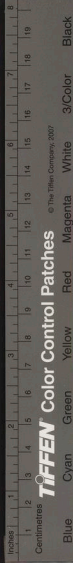
支引鹽仍挨次放支○七年奏准雲南布政  
司及遼東等都司衛分每年終將當年收過  
糧數并客商姓名貫址填給勘合字號俱造  
冊繳部其各處運司提舉司於年終亦將本  
年客商費到勘合字號并姓名貫址及中過  
鹽糧造冊繳部比對查考○令兩淮運司所  
屬鹽場以路途便利者為上場為遠者為下  
場富安安鹽豆梁架東臺河堞五上場配臨洪  
下場丁溪草偃小海白駒劉莊伍祐六上  
場配徐瀆一下場新興角斜拈茶豐利為塘





石港西停金沙餘西九上場配板浦一下場  
餘中餘東呂四三上場配完瀆一下場捕撈  
一上場配廟灣一下場凡文鹽之時上場不  
蓋方以下場轉數補派以便鹽商○八年秦  
淮水樂洪興宣德年間客商原中淮浙長蘆  
運司引鹽聽兌支河東山東福建運司者每  
一引支與二引不願者聽其守支○九年令  
雲南各鹽課司每竈戶添撥餘丁二人免其  
差役專一採薪煎鹽課不許擅除○又令  
客商中鹽不許過三千引其所納糧限半

內完足不完者扣日截出勘合○十年令定  
商年久不得支贖願兌支者如係原中地方  
准量各場遠近三七關支非原中地方一引  
兌與二引者量地遠近中半關支○又令山  
東官場鹽課每二引折納綿布一疋運赴  
登州府備遼東支用○又令湖廣衡州長沙  
二府屬兩淮行鹽地方○十三年令兩淮運  
司於各場利便處置立倉囤每年以揚州蘇  
州嘉興三府所屬附近州縣及淮安倉并兌  
軍餘米內量撥收貯凡竈戶若有餘鹽送赴



該場每二百斤為一引給與米一石年終具  
奏造冊申部其鹽召商於開平遼東甘肅等  
處開中不拘資次給與兩浙運司及松江嘉  
興二分司仁和許村等場亦照此例○十四  
年令增兩淮兩浙存積鹽為四分召商供給  
邊儲○又令中鹽客商先將倉鈔贖赴本部  
送禮部鑄印局辨驗前去運司支鹽○景泰  
元年奏准兩浙運司各場凡近場酒丁令於  
鹽場煎辦鹽課水鄉窰戶離場三十里之外  
者每丁歲出米六石或折收價物置立倉廩

收貯委官專掌按季查覈酒丁代納鹽數若  
于照名給與食用○令增兩淮兩浙存積鹽  
為六分○又令各處設上鹽糧倉分置之內  
外字號底簿二扇用半印勘合內號一扇本  
倉收外號一扇申送運司候各商膏倉鈔前  
來比對印信硃墨字號相同仍查原投印信  
倉并印信流通文簿俱同每於十二月添  
給造冊繳部查照免商人赴部辨印○  
又令起運兩京官鹽并客商發賣引盛南京  
不能江批驗所製摺俱赴江東門北京於張



不灣批驗所掣摺俱赴崇文門開報兩京戶部各委官看驗批放入城各門不許混放○又令竈丁餘鹽每引給米淮鹽八斗浙塩六長蘆鹽四斗○又令商人支鹽費畢截角引過期不繳者行各處巡鹽御史按察司查提○又令各運司提舉司及兩屬鹽課司原有山場灘蕩供採柴薪者不許諸人侵占其年久遷移竈戶及充軍死絕者即於見在竈戶內以空閒壯丁撥補○又令各處客商引鹽出場遷延三月不去者拘收入官○又

令各商到存積官鹽人到即支其常股鹽每年依期將見在商人挨次量高低場分派搭封驗引目赴場關支備將商名貫址勘合字號米鹽數目搭派場分造冊繳部年終仍將放支過商名鹽數類總造冊送部查照○令收糧衙門類填勘合每道客商不得過十名年終通將商人糧斛鹽數并倉鈔勘合造冊送部查考○二年令客商報占鹽數遷延一年之上不報完者即於常股鹽內挨次關支○三年奏准准浙山東長蘆運





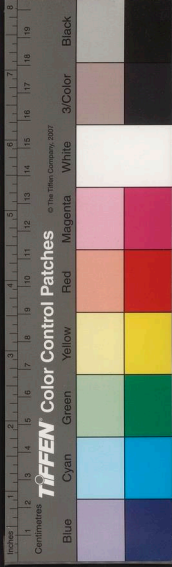
收到客商退引按季類解福建河東陝西  
司并四川雲南廣東靈州小塩池等塩課  
是舉司年終類解俱關客商某於某年月日  
官塩若干發賣某行塩地方及某月日  
到及已繳若干未繳若干其有沉匿在庫  
通同庫役人等轉賣影射私塩者照私塩榜  
例問罪○令各處客商越境傾賣引塩者不  
問多寡俱發遼東鐵嶺衛充軍其所任官司  
并巡捕巡司官兵人等不行如法緝拿者一  
體治罪受財縱放者邊衛充軍若應補入提

獲及諸人告發者量行給賞○又令客商官  
塩內夾帶私塩者官私塩俱沒入官○又令  
兩淮運司各場竈戶有將該徵粮草不分起  
運存留額拊納餘塩者每正糧米麥豆五斗  
草五包束各折徵塩一小引○四年奏准凡  
代支引塩者戶部行各該府衛體勘各具  
伏繳部方准代支及開給資本鈔或兌換  
引塩如有許冒發邊衛充軍○令四川塩課  
使舉司於每年三月以前具上中下三等塩  
課司并商名引塩數目挨次挨號扣課均派

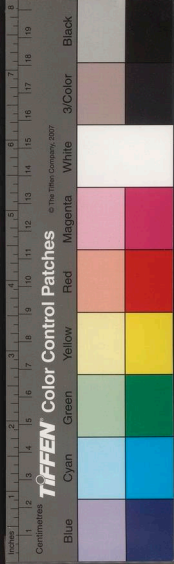


布按二司并巡鹽官處定於三月初一  
同照引唱名給散以引目連各商通帖  
手發各鹽課司收庫分派各井逐月支  
隨時批訖退引給付各商限次年三月終  
送提舉司類轉達布按二司并巡塩官  
比對相同照數完造歲報若遇急用邊糧開  
中務亦先年出榜次年三月唱名支塩○又  
令各運司提舉司客商引目支塩出場該場  
即為截魚仍具商名引數申繳總司收照○  
添設四川仙泉井塩課司副使一員○五年

令廣東海北二塩課司竈丁有私煎餘塩者  
送本司每引官給米四斗○七年奏准凡勢  
豪軍民人等聚眾與販私塩者徃解兵部發  
鐵嶺衛充軍其巡捕巡司官兵人等受財故  
縱及令軍兵用強護送者罪亦如之○天順  
六年雲南諾鄧塩井大井塩井塩課司各裁  
副使一員順豐塩井塩課司裁減流官副  
一員存留土官副使一員○八年裁革河  
東蘆運司佐貳官一員經歷司佐貳官一  
員塩倉副使一員○成化二年令軍民人等



有駕使遞洋大舡擺列軍器與販私益者遞  
九軍○三年奏准凡越境夾帶與販官私  
至二千斤以上者不拘軍民舍餘俱充軍  
餘係腹裏者發邊衛係邊衛者發鐵嶺衛  
其經過官司及四鄰里老俱照例問罪若馬  
快糧舡夾帶者一跡究治○四年令內外官  
員之家不許占中鹽引其報中客商引數不  
許過多并轉賣與人及聽人包攬如違在內  
從本部并戶科叅奏在外從巡撫巡按等官  
究治○又令兩淮各場每遇年終選差有司  
官查盤鹽課每三年巡鹽御史親詣各場查  
盤○七年令兩淮兩浙運司各場存積鹽課  
仍舊止作四分常股增為六分○又令兩淮  
鄉村竈戶所在有司連家小發遣各場煎辦  
不許冒名代替及賣放逃回○又令山東鄒  
城縣每歲委官秤掣清洛場商鹽○九年令  
兩淮運司凡盤獲一應私鹽并沒官掣割等  
商鹽俱運至儀真批驗所并本所制割餘  
運至二萬引以上開報差官變賣給邊○  
又令兩浙巡鹽御史督同布按二司分巡分





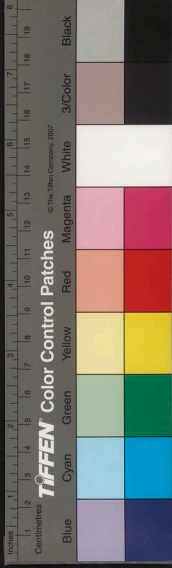
官并運司分司官清查各場竈丁備開海  
哨曉煎辦者若干每丁歲辦鹽若干准折  
課若干其絕戶及寡婦鹽課照數開豁以  
清出多餘廢實滴丁頂替再有餘丁照例辦  
課若有幼丁候長成辦鹽俱造冊備照仍類  
造冊送部查考自後每十年一次清查其水  
鄉不諳煎鹽竈戶每引納工本銀叁錢五分  
解送運司給散備丁或年終類解本部轉送  
太倉銀庫及各處支用○十年脩築河東鹽  
池垣牆置東門以為出入設解鹽東場分司

於安邑縣路村地界勝辦東場鹽課設解鹽  
西場分司於解州撈辦西場鹽課每歲運司  
輪委佐貳官二員各領印住彼量帶官攢秤  
斗及提督巡檢司官兵人等巡視兼捕獲鹽  
徒修理垣牆○十一年令長蘆運司凡收割  
餘鹽積至一千引以上即申報本部交賣○  
十二年奏准河東運司鹽丁除正役里甲該  
辦糧草外其餘柴夫弓兵皂隸一應雜泛差  
丁少者俱蠲免丁多者亦量減除○令容  
商支出貨鹽并包夾帶者即同私鹽俱沒入



官○十六年奏准凡竄丁逃亡事故者運司  
公同有司僉補其竄丁拖欠鹽課并塩價  
有運司并分司官催徵拖欠稅糧者府縣官  
催徵各不相干預○又令永樂宣德正統年  
間客商石中引塩全未支者各造冊送部於  
原籍有司關給資本鈔每引三十錠景泰元  
年以後未支引塩關資本鈔者聽顧守支  
兌換者兩淮兌福建山東兩浙兌廣東俱每  
引加半引不顧者聽照舊守支○十七年奏  
准西安府人民不許興販靈州塩課以南陽

汝寧二府屬河東運司行塩地方與准塩兼  
賞○十八年令各處關中塩糧戶部行南京  
戶部編造勘合底簿之後仍行各運司等衙  
門查取客商姓名并原奉某號勘合於某年  
月日奉某例該支塩若干開報該部查考其  
該衙門關領引目之日倘開勘合字號客商  
姓名比對相同依數給領其客商領過引目  
塩斤各運司提舉司務開支過某年項下者  
一事故者開除候年終通類分豁爲官收除  
實在數目造冊一樣三本一本送南京戶部



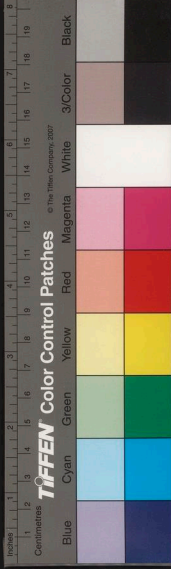
查對一本送戶部一本送本處巡鹽御史兼  
憲官處若有一應奸弊聽該部奏究○開  
改天賜溝場并大使副使二員以莞濟場爲  
額鹽課派撥三分之二煎辦○裁革安寧鹽  
課提舉司提舉一員○令巡捕官員鹽販私  
鹽至二千斤以上發遣衛充軍○十九年奏  
准正統十四年以前客商中鹽未支者准鹽  
每引給資本鈔三十錠兩浙廣東四川雲南  
每引二十五錠河東長蘆福建山東每引一  
十錠其景泰元以後預闕者及今告代支  
故商引鹽者亦照此例○令南京戶部給發  
引目其年月日俱一一填寫封簽各運司等  
衙門收掌給與商人支鹽敢有新舊那移者  
官吏坐以枉法贓罪○又令客商支鹽皆令  
上下場分三七分派常股存積正收正支如  
違商人治罪鹽貸入官官吏坐以枉法贓罪  
○又令客商典當引目與人名為夥支或轉  
具有勢之人名為賣支及以假引賣與商人  
一項真引并以舊引轉賃與人影射私鹽者  
俱問罪引目鹽貸入官○又令客商派定場





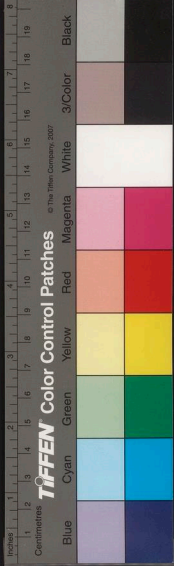
分守支完即打引出場若無見塩者止許於  
場買補若將已完塩課捏作未完遺留空  
侵盜影射私塩者塩貨價錢並入官官吏  
縱容以枉法論○又令儀真淮安批驗所運  
塩客商不拘官軍民俱依法制割其制割餘  
塩除放支南京各衙門食塩外巡塩御史按  
季督同運河掌印塩掣等官變賣時價類解  
本部○又令各運司派撥商入下場單帖及  
引目俱送該管分司驗實印封倒文轉發該  
場封收在官聽令守支畢將引截角照塩出

場○又令運司於客商賣到勘合連底簿俱  
送巡塩御史處比對相同掛號明白方與派  
場其運司開引之時該部亦要查數明白如  
法印封給與領回運司辨驗引真數足另封  
收貯逐起給散若商人不到者聽令再領不  
許混同收放新舊那移及縱容通同盜賣○  
又令客商偽造印引詭名貨賣者梟首示衆  
又往塩場撥置害人者通發原籍當差○又  
令各塩運司提舉司徵解商人引紙每一百  
張收銀三錢委官運南京戶部轉發應天府



官庫凡遇本部缺紙先期會計行令該府拘  
集鋪行收買送用積有餘銀准折官軍俸糧  
○又令兩浙鹽課浙西場分每正塩一引折  
銀七錢浙東場分每正塩一引折銀五錢解  
送大倉銀庫候餘塩支盡仍納本色○添設  
兩淮運司副使一員○二十一年奏准各運  
司提舉司監課但有奏計者許戶部并科道  
官糾舉治罪○二十二年添設河東解塩中  
場倉設大使副使各一員增歲辦塩課一十  
一萬六十引共為四十二萬引○二十三年

奏准慶陽府每歲委佐貳官一員監支靈州  
塩課司商人納馬官塩及民間食塩皆以次  
相煎給放移萌城批驗所於紅德城堡令黑  
城乾溝二路塩車俱抵慶陽府城市關廂卸  
載商人同卸載店主賞執引目赴府驗過赴  
行塩地方貨賣畢引目赴店主銷繳○令各  
邊關中引塩糧草俱不許勢要及内外官員  
之家求討占窩領價上納違者從巡按御史  
糾舉○弘治元年令各處軍衛倉餘與販私  
鹽該管官通同縱容者問罪革去見任○又



令兩浙鹽課折銀浙西場分每引原定七錢者減為六錢浙東場分每引原定五錢者減為三錢五分俟鹽法通如舊徵納○又令支鹽客商每鹽一引勸借米一斗或麥一斗五升其無鹽自買補者免勸借○又令上納引鹽客商病故無子父母見在兄弟同居同爨不係別籍財妻能守志不願適人孫非乞養過繼者保勘明白俱准代支妻若改嫁仍追還官其伯井妾姪并在室出嫁之女及遠族異爨之人不許代支○二年奏准各處掣

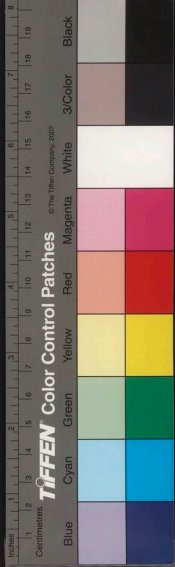
過引鹽出給水程坐與行鹽地方饒實單將引目徑赴所在官司繳運司提舉司每一年一次造冊備開各商貫址并違限月日送部轉發該管司府衛所提問責限追銷○令兩淮運司於各鹽場每總催一名出通關一紙編立內外號簿用印鈐蓋責付分司發各場如遇總催名下并該管鹽課納完分司官查實歸併倉口別無虧欠方照名填繳仍委官覆盤不許指倉指圍通同捏作虧折如違該場分司總司官吏總催委官俱發邊遠充





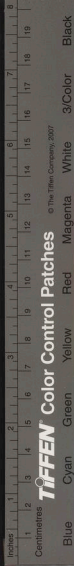
軍戶部該司仍立該年鹽課文卷一宗已完  
未完按季照刷戶科立上下半年鈔銷添銷  
之法查考各運司提舉司以每歲辦完鹽課  
實數年終造冊奏繳即差吏赴戶科註銷。  
又令兩淮各場鹽圍地方皆東西南北為界  
如南北為門為路則東堆存積西堆常股定  
立石牌每圍止一千引如總催名下有一千  
五百引者千為大圍五百為小圍先儘存  
積足數然後收常股一年鹽課皆完方徵收  
下年者委官盤鹽務逐引秤盤不許丈量堆

垛查窠。又令各處鹽場總催窰丁有犯三  
年五年徒罪并加役等項每日令煎鹽三斤  
通計若干折作引鹽每一小引追銀二錢類  
總解京。又令各鹽場談支客商如有見鹽  
者運司具查同引目手本付客商賞至巡鹽  
御史處告投比對數目相同親筆責限分司  
官支給如過期不與支給者問罪。又令兩  
浙水鄉窰丁每鹽一引納銀六錢煎辦窰丁  
存積鹽課仍納本色常股鹽課每引折收銀  
三錢候商支給將價照例餘動窰戶餘鹽



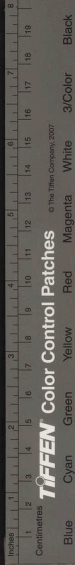
內插買補課各項該納銀兩解到運司聽巡  
鹽御史委官解京○又令各處竈戶犯徒罪  
以上審有力并干礙鹽法囚犯杖徒以上該  
納米贖罪者俱發所在場倉照罪上納米穀  
及入官舡隻頭畜貨物亦變賣價銀送發該  
場以備凶年賑濟貧竈○又令竈戶除全課  
二十丁三十丁以上通戶優免若竅實竈戶  
止當竈丁數名亦止照見當丁數貼免此外  
多餘丁田俱發有司當差其餘全課鹽丁亦  
照原擬丁田津貼免其差徭夫馬若姦民詭

寄田糧及豪強竈戶全家影占差徭者就將  
多餘丁田照數收補逃故竈丁若詭寄不多  
者依律問罪田糧改正○又令各商給領引  
自出司到場之日為始中多者不過一十  
五年中少者不過十年俱依期支盡起離本  
場若故意遷延過遠年限倚住害人者依律  
問罪仍照占中賣餉事例發落未盡鹽引沒  
官其勢豪竈戶發賣私鹽及勒指該支客商  
者私賣之數盡進入官該支之數立限給賣  
仍各治以重罪○又令各處秤掣引鹽止許



批驗所官若本所無官方委運司官有司不  
得干預。又令各處歲報鹽課冊內務開寫  
其運司提舉司每歲額辦鹽課存積常數  
目該本色鹽若干或布米等折貨若干某場  
鹽課歲辦若干辦完若干每項各立行款開  
寫官攢某人總催某人辦過鹽課或布或米  
或偵收入某字號倉囤某年月日完足出給  
某字號通關送繳查實無差各款後空立前  
件長蘆山東河東運司於大年三月終兩浙  
兩淮運司於次年四月終福建廣東雲南四

川運司提舉司於次年六月終差吏親費奏  
繳仍造青冊二本一本送戶科註銷一本送  
本部查照若有過期并數目不清及虛出捏  
造者查究問罪○又令兩淮運司守支客商  
成化十五年前無鹽支給者許收買竈丁  
餘鹽以補官引免其勸借米麥成化十六年  
以後至二十年以前正支不敷者亦許買補  
該勸借賑濟米麥仍照支益分數上納二十  
一年至二十三年已辦未完者嚴限追補完  
足給與各年應支客商不許收買餘鹽該勸





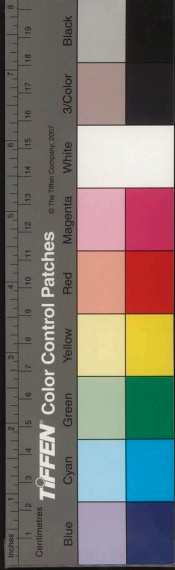
借賑濟米麥亦照例上納○又令行鹽地方  
捉獲私鹽所在官司盤驗數目并將私鹽  
使通行變賣銀兩解送運司造冊類解○又  
令兩浙運司各場竈丁有離場三十里內者  
全數煎辦三十里外者照水鄉事例全准折  
銀每年十月以裏徵完解送運司類解本部  
其折銀則例每一大引浙西六錢浙東四錢  
候鹽法通照原定數目徵納仍查各該鹽場  
某場原額鹽課若干竈丁在三十里內者若  
千在三十里外者若干造冊五本各場一本

運司本布政司巡鹽御史本部各繳一本以  
備查考○又令靈州鹽課司行鹽地方仍舊  
於平涼靜靈隆德政平慶陽環縣等處○增  
置河東解鹽中場分司并給印信○三年奏  
准凡客商未支引鹽不分存沒已未到官但  
過三十五年者俱不准告關其派通底簿并  
勘合文簿盡行銷繳○七年奏准凡竈丁死  
絕充軍者即以本場新增出幼空閑人丁撥  
補如無方許於附近民戶僉補○八年奏准  
凡客商軍舍人等敢有貨賣私鹽及於



親王之國收買私鹽買求軍舍人等夾帶及跟隨  
軍舍人等私自買者犯人并牙保依律例發  
落鹽入官千礙本府轉導官員一體忝問若  
各該地方官員縱容越過者聽本部忝究連  
坐○令兩浙運司竈戶若事故倒當新僉者  
止許府縣查補照例納銀滿丁事故方許運  
司勾充俱各明立簿籍查考其場官催目人  
等敢有將銀課改作鹽課竈戶捏作酒丁一  
槩朦朧勾擾者俱問以枉法贓罪○十三年  
奏准越境與販官私引鹽至二千斤以上者

問發附近衛所軍原係腹裏衛所者發過  
衛充軍其客商收買餘鹽買求掣至二千  
斤以上者亦照前例發遣經過官司縱放及  
地方火甲里老知而不舉各治以罪巡捕官  
員乘機與販至二千斤以上亦照前例問發  
凡貧難軍民將私鹽肩挑背負易米度日者  
不必禁捕其豪強鹽徒聚眾撐駕大舡張掛  
旗號擅用兵仗響器者巡捕巡鹽官兵尋訪  
擒捕若拒敵殺傷人命者俱拿首示眾各處  
鹽場無籍之徒號稱長布衫魁虎虎棍好



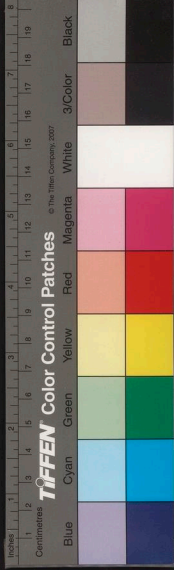
漢等項名色把持官府詐害客商犯該徒罪  
以上及再犯杖罪以下者俱發邊衛充軍凡  
偽造鹽引印信賄屬運司吏書人等將已故  
并遠年商人名籍中塩來歷填寫在引轉賣  
騷騙財物為首者依律處斬外其為從并經  
紀牙行店戶運司吏書一應知情人等但計  
贓滿貫者不拘曾否支塩出場俱發邊衛充  
軍○又令各

王府不許奏討食塩其織造官有奏討引塩越境  
貨賣者聽本部并戶科論奏治罪○十四年  
令兩淮行塩地方有司凡遇商人運到引塩  
即拘告報數目於賣畢追收退引按季繳送  
運司聽巡塩御史年終通查具奏如有不繳  
至五千引之上者該府州縣官聽本部叅奏  
問罪

清理塩法官員

丁例

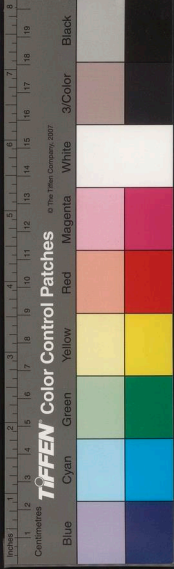
永樂十三年差御史給事中內官各一員於  
各處闡支塩課○十四年差監察御史二員  
巡視河間運司私塩○宣德十年差監察御





史一員於兩淮通州狼山鎮守提督軍衛巡捕私鹽○正統元年差侍郎及監察御史巡視長蘆等處私鹽○二年取回兩淮巡鹽御史○三年取回兩淮兩浙長蘆整理鹽法內外官及御史等官○又令兩淮兩浙長蘆等運司每歲各差御史一員巡視及催督鹽課○十一年令長蘆巡鹽御史兼理山東鹽法○景泰元年差侍郎二員清理兩淮兩浙鹽法○二年取回兩浙巡鹽御史令鎮守侍郎兼理鹽法○三年令巡河御史兼理兩淮鹽

法裁省巡鹽御史○又差監察御史二員於兩浙兩淮巡鹽○七年令廣西按察司各道分巡官兼催督該鹽課司鹽課禁單奸弊○又令四川按察司各道分巡官兼督鹽課○天順四年令山西按察司分巡該道官兼巡視河東鹽池○成化四年差都御史一員於清理兩淮鹽法○九年差監察御史一員於河東運司巡鹽○十七年令雲南布政司提督銀場叅議兼理鹽法○弘治元年差侍郎二員兼倉都御史清理兩淮兩浙鹽法○二



提

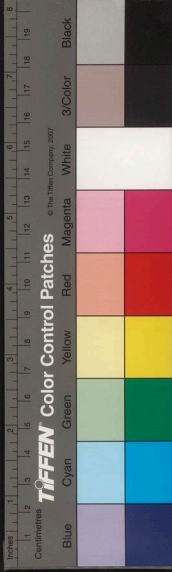
本出攤

正統元年奏准各鹽運鹽課司及各場官吏  
考滿考退等項到部者俱送戶部發回住俸  
責限催辦未完鹽課其應考滿未起程者免  
赴京亦住俸催辦完日奏請之奪○景泰元

事例

運司鹽場官吏禁約

年令福建清軍御史兼理鹽法仍照兩淮等  
處巡鹽御史例年終具奏催辦過鹽課○六  
年添設廣東按察司僉事一員專理鹽法○  
十三年差都御史一員清理兩淮鹽法





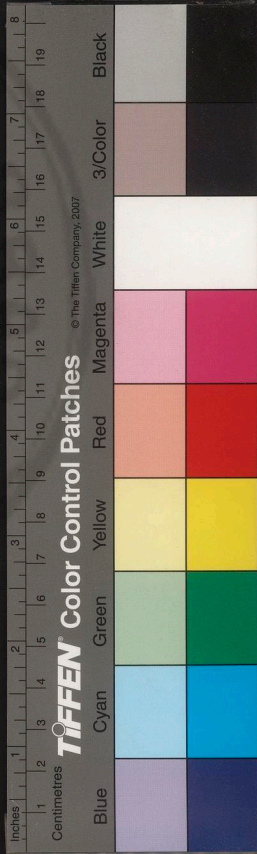
國立中央圖書館, NATIONAL CENTRAL LIBRARY, TAIWAN, R.O.C.







國立中央圖書館, NATIONAL CENTRAL LIBRARY, TAIWAN, R.O.C.

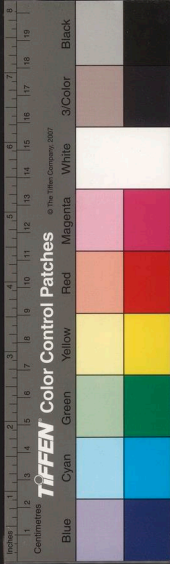




512  
v.13



國家圖書館, NATIONAL CENTRAL LIBRARY, TAIWAN, R.O.C.







大明會典卷之三十七

倉科



戶部二十二

國初官民田稅糧俱有定額其後撥給

親王功臣及地土肥瘠退灘開墾坍江災傷等項

或增或減歲無常數今以該司職掌所載并

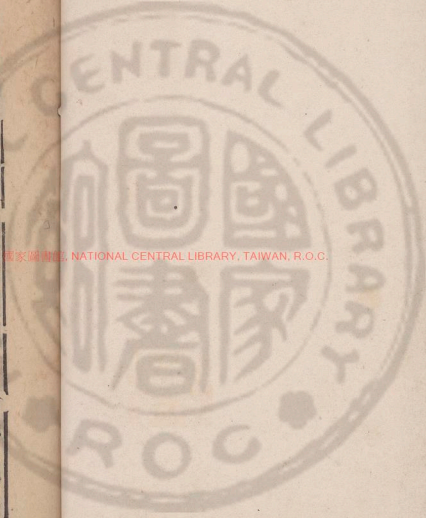
弘治十五年實徵數開具于後其徵收等項

事例亦備錄之

該司職掌

令五卷三二

國家圖書館 NATIONAL CENTRAL LIBRARY, TAIWAN, R.O.C.



凡各處秋夏稅糧已有定額每歲徵收必先預為會計除對撥官軍俸糧并存留學糧廩給孤老口糧及常存軍衛二年糧斛以備支用外餘糧通行定奪之志是奏其奏本內該云為徵收某年秋糧事該照在京并在外衛所官軍等項合用俸糧擬合預為會計徵收議得各司府州今歲該徵秋糧除已對定官軍俸糧外其供應

內府光祿寺等衙門合用熟粳糯米芝麻黃豆等項并五軍六部等衙門官吏俸糧給優給故軍

兒男及太倉預備海運糧儲擬於蘇州常州等府存收運納其餘秋糧存留學糧廩給孤老口糧及撥湊各處軍衛倉收貯常存二年糧儲以備支用如有糧多足用去處臨期定奪收支及該設糧長去處委官一員率領該設糧長正身務要齊足定限七月二十日以裏赴京面聽

### 宣諭關領勘合回還辦糧

凡徵收稅糧律有定限其各司府州縣如有新增續認一體入額科徵所據該辦稅糧



長督併里長里長督併甲首甲首催督入戶  
裝載糧米糧長點着見數率領里長并運  
人戶起運若係對撥者運赴所指衛分糧單  
交收存留者運赴該倉收貯起運并收者照  
依定撥各該倉庫交納取獲通關奏繳本部  
委官於

內府戶科領出立案附卷存照以憑稽考

凡糧長關領勘合回還催辦秋糧務要依期  
送納畢日赴各該倉庫將納過數目於勘合  
內填寫用印鈐蓋其糧長將填完勘合具本

親實進繳仍赴部明白銷注如是查出糧有  
拖欠勘合不完明白究問道理

大誥

糧長之設本便於有司便於細民所以便於  
有司且如一縣糧該十萬止設糧長十人正  
副不過二十人依期辦之勤勞在乎糧長有  
司不過議差部糧官一員赴某處交納甚是  
不勞心力嗚呼其不才有司官吏通同奸頑  
貪緣作弊故行零碎先後設計留難紊亂不  
勞心力之事自取滅亡教化風俗乃有司之





首務民有風俗未美者朕何嘗速責於有司  
必待自漸而成刑名失出入為其人人精  
神有限智識短長未曾輕責失出入之官  
錢糧盡在民間徵歛不足其頑在民何嘗即  
責有司所以責者接受贓私故行出入罪名  
於糧虛出實收就倉盜賣有時妄起科徵如  
此虐吾良民所以罪者如此也便於細民之  
說糧長就鄉聚糧其升合斗勺數石數十石  
之家比親赴府州縣所在交納其便甚矣柰  
何愚民猶有謗言乃曰受害此人情之難處

有等糧長貪婪無厭將自己合納二稅盡為  
衆戶所包少有不從倚官挾執臨門吊打細  
民從之有等糧長心懷仁德性體柔儒上不  
倚官下不挾勢並不令細民包納本戶二稅  
從實催徵民情不然欺侮懦弱故行過期不  
足反累善良嗚呼吾言至此惟

天可監君子詳觀

糧長徃常民間不便蓋是有司官不肯恤民  
止是通同刁詐之徒生事多端取要財物民  
人一時不能上達如今教你每戶家做糧長



氏有事務糧長除納糧外開中會鄉里一萬石糧內長者壯者與他說各處府州縣從古設社稷壇場官長每祭祀春謂之祈風雨以時五穀豐登秋謂之報成也古先哲王所奉之社五土之神稷五穀之神五土者發生五穀立人性命王者不能過祭所以所在食其利者令有司設壇以祭報之又於京內皇城之外闕之右立太社太稷以對宗廟而祀之持親之也所以春祈秋報為民進福今民有數千畝萬畝或百畝數十頃數十畝者

交結有司不當正差此等之家不知千萬畝田千萬畝天覆幾百十頃畝者如是其風雨霜露與地相合長養五穀其家食其利以安生徃徃不應正役於差罪損小民於糧稅灑派他人買田不過割中間恃勢移換段詭寄他人又包荒不便亦是細民艱辛你眾糧長會此等之人使復為正勢害下民了畢畫圖貼說果有荒田奏知明白除豁糧長依說辦了的是良民不依是頑民民有不遵者具陳其所以



嗚呼有司官吏不才害民有若是耶事以二  
季徵稅為奸計麥方吊旗而催夏稅穀稔方  
節早催秋稅窘民於青黃不接之時逼民於  
結實未堅之際頻於垂柱得賦緩矣及其糧  
成期至可以上倉其官吏人等故行遷延才  
蹙雷難不得便於上倉且待有益於已而後  
已嗚呼天災人禍不至其徒自死必有日矣

憲綱

歲辦錢糧仰本府州縣提督所屬依期徵收  
足備起解所指倉庫交納取實收回照不許

稽遲

諸司職掌

十三布政使司并直隸府州夏稅秋糧總數

夏稅

米麥四百七十一萬二千九百石

錢鈔三萬九千八百錠

絹二十八萬八千四百八十七疋

秋糧

米二千四百七十三萬四百五十石

錢鈔五千七百三十錠





絹五十九疋

浙江布政司

夏稅

麥八萬五千五百二十石

錢鈔二萬六百九十錠

絹一十三萬九千一百四十疋

秋糧

米二百六十六萬七千二百七石

錢鈔八十六錠

絹五十九疋

北平布政司

夏稅

麥三十五萬三千二百八十石

絹三萬二千九百六十二疋

秋糧

米八十一萬七千二百四十石

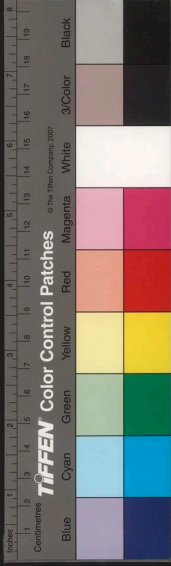
福建布政司

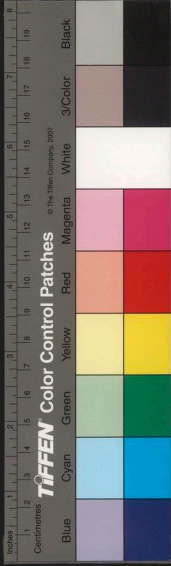
夏稅

麥六百六十五石

錢鈔一萬二千七百五錠

會典卷三十一





絹二百七十三疋

秋糧

米九十七萬七千四百二十石

江西布政司

夏稅

米七萬九千五十石

錢鈔六千四百五錠

絹一萬五千四百七十七疋

秋糧

米二百五十八萬五千二百五十六石

湖廣布政司

夏稅

米麥一十三萬八千七百六十六石

絹二萬六千四百七十八疋

秋糧

米二百三十二萬三千六百七十石

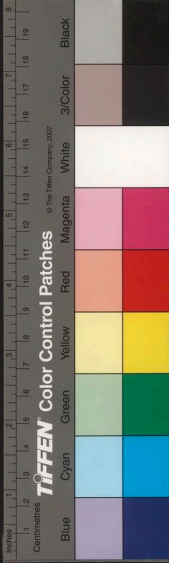
廣東布政司

夏稅

麥五千三百二十石

秋糧

合也卷三



河南布政司  
米一百四萬四千七十八石

夏稅

麥五十五萬六千五十九石  
絹一萬七千二百二十六疋

秋糧

米一百六十四萬一千八百五十石

山東布政司

夏稅

麥七十七萬二千二百九十七石

秋糧  
絹二萬三千九百三十二疋

廣西布政司

夏稅

麥一千八百六十九石

秋糧

米四十九萬二千三百五十五石

山西布政司

夏稅

米四十九萬二千三百五十五石



麥七十萬七千三百六十七石

秋糧

米二百九萬三千五百七十石

陝西布政司

夏稅

麥六十七萬六千九百八十六石

秋糧

米一百二十三萬六千一百七十八石

四川布政司

夏稅

麥三十二萬五千五百五十石

秋糧

米七十四萬一千二百七十八石

雲南布政司

夏稅

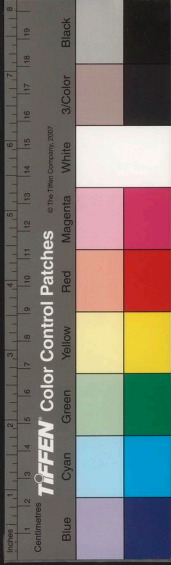
麥一萬八千七百三十石

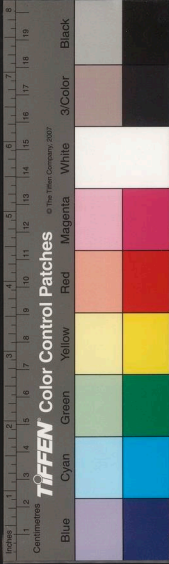
秋糧

米五萬八千三百四十九石

直隸應天府

夏稅





麥一萬一千二百六十石

絹一千四百六疋

秋糧

米三十二萬六百一十六石

松江府

夏稅

麥一十萬七千四百九十六石

絹六百六十六疋

秋糧

米一百一十一萬二千四百石

錢鈔三千七十二錠

蘇州府

夏稅

麥六萬三千五百石

絹一萬四千一百五十七疋

秋糧

米二百七十四萬六千九百九十石

錢鈔二千三百二十一錠

寧國府

夏稅

會典卷之三

會典卷三十一  
米三千九百五十九石

秋糧

麥八百七十五石

夏稅

和州

米四萬六千二百九十石

秋糧

絹二百一十七疋

麥二萬一千三百九十石

夏稅

太平府

米一十一萬二千一百五十八石

秋糧

麥一萬九千四百七十八石

夏稅

安慶府

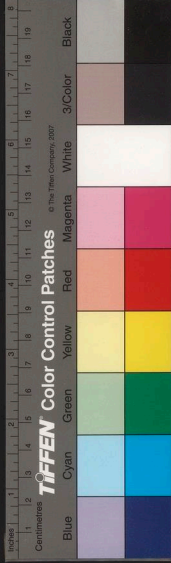
米一十八萬二千五十石

秋糧

絹三百一十一疋

麥六萬二千六百一十石

會典卷三十一





揚州府

夏稅

麥五萬七千七百一十石

秋糧

米二十四萬九千六百

錢鈔二百五十一錠

鳳陽府

夏稅

麥九萬三千三百一十五石

絹一千四百四十七疋

秋糧

米一十三萬七千一百六十石

滁州

夏稅

麥二千四百五石

秋糧

米四千一百六石

徐州

夏稅

麥六萬二千三百石



秋糧

米七萬五千三百六十石

麥一萬五千八百三十石

夏稅

廬州府

米二十四萬三千七百五十石

秋糧

絹三百五十七疋

麥八萬八百九十六石

夏稅

鎮江府

米二萬四千五百石

秋糧

絹一百五十七疋

麥六千七十石

夏稅

廣德州

米七萬九千三百四十石

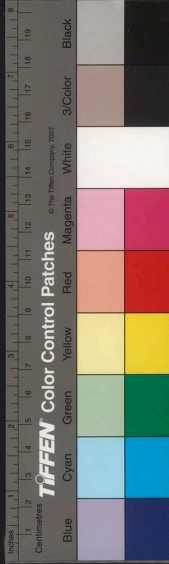
秋糧

絹三千一百四十二疋

會典卷三十一

十三

國家圖書館 NATIONAL CENTRAL LIBRARY TAIWAN R.O.C.



池州府

夏稅

麥一萬七千一十六石

絹二十七疋

秋糧

米二十一萬一千九百四十五石

徽州府

夏稅

麥四萬八千七百五十石

絹九千七百一十八疋

秋糧

米一十一萬六千六百五十四石

常州府

夏稅

麥二十一萬九千三百二十石

絹一千三百九十四疋

秋糧

米五十三萬三千五百一十五石

淮安府

夏稅





卷三十一  
十一  
麥二十萬一千二百二十石

秋糧

米一十五萬三千四百九十石

弘治十五年十三布政司并直隸府州實徵夏

稅秋糧數

浙江布政司

夏稅

小麥一十五萬二千七百七十二石九

斗三升八合五勺四抄四撮

絲綿并荒絲二百七十萬一千三百六

十一兩八錢三分六毫

租鈔三萬二千五百五十三錠八百四

十五文五分

農桑絲折絹三千五百九疋五尺九寸

三分八厘八絲二忽五微

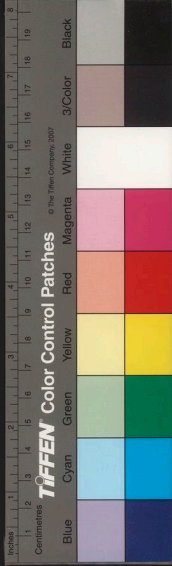
農桑零絲四十三斤三兩八錢九分

原額小絹四疋

幣帛絹一疋

秋糧

米二百三十五萬七千五百二十六石



卷三  
七斗一合九勺

租鈔一萬八千七百四十錠四貫一十

文五分

租絲二千二百一十六兩七錢五分六

厘

租絹五十九疋二丈九尺八寸

租麻布二疋六尺

租苧布七疋一尺

山東布政司

夏稅

小麥八十五萬五千二百四十六石四

斗七升八合八勺二抄四圭五微五纖

稅絲二千九十一斤八兩八錢一分二

厘六毫六絲九忽

絲綿折絹二萬二千一百六十五疋一

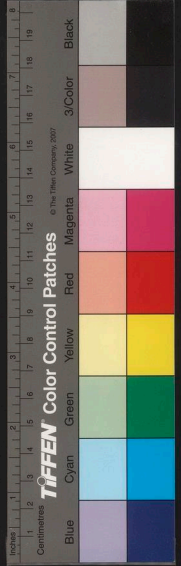
丈五尺三寸一毫六絲八忽六微一纖

七沙

農桑絲折絹三萬二千八百二十五疋

一尺七分六厘

本色絲二十斤六兩三錢一分二厘



秋糧

米一百九十九萬五千八百八十一石

二升四合一勺七抄六撮二粒五微

牛租米一十六石五斗

地畝綿花絨五萬二千四百四十九斤

一十兩七錢一分二厘

河南布政司

夏稅

小麥六十一萬八千六百四十五石一

斗四升八合二勺一抄三圭九粟六粒

稅絲三十五萬三千六百四十三兩三

錢六分六厘一毫六絲

農桑絲折絹九千九百五十九疋二丈

四尺二寸八分二厘七毫五絲

人丁絲綿一千三百兩折絹六十五疋

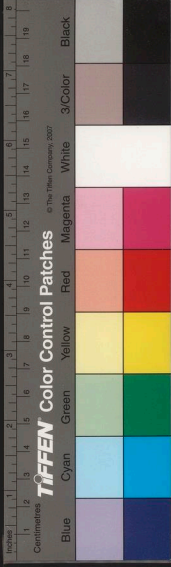
秋糧

米一百七十六萬九千一百三十一石

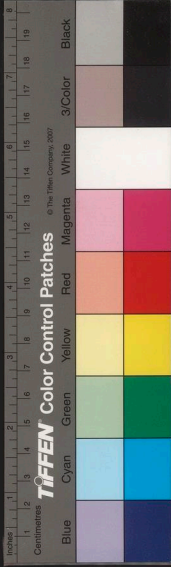
八斗六升九合七勺九抄三撮四粟

地畝綿花絨三百四十二斤四錢

棗子易米二萬五千五百八十四石一







斗六升九合

棗株課米四十七石二斗八升

山西布政司

夏稅

小麥五十七萬八千八百八十九石六

斗七升三合七抄三撮

農桑絲拊絹四千七百七十七疋

農桑零絲五十斤五兩八錢七分

秋糧

米一百六十九萬五千一百三十二石

八斗六升四合六勺四抄八撮

陝西布政司

夏稅

小麥七十二萬五千七百九十六石七

斗三升四合三勺三抄七撮二圭五粟

農桑絲拊絹九千二百一十八疋一丈

九尺八寸二分三厘四毫

本色絲綿二百六斤一兩六錢五分

秋糧

米一百二十萬三千二百六十石五斗

二升一合六勺五抄七撮

綿花絨一萬七千一百七十二斤三兩

一錢

綿布一十二萬八千七百七十疋一丈

八尺七寸四分

江西布政司

夏稅

小麥八萬七千六百三十五石六斗七

升四合三勺三抄

絲綿折絹八千二十九疋二丈三尺

寸四分八厘

本色絲八千二百三斤一十一兩一錢

一分一厘四毫

農桑絲折絹三千四百八十六疋二丈

二尺一寸一分五厘

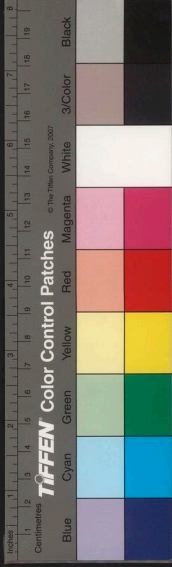
苧布一千三百四十一疋二尺四寸

鈔六千八百五十六錠六十八文

秋糧

米二百五十二萬八千二百六十九石

九千六升三合六勺五抄八撮



牛租穀二百一石一斗八升五合三勺  
山租鈔三千一百二十三錠二貫九百  
一十五文

湖廣布政司

夏稅

米麥一十三萬一千四百石四斗七合  
二勺六抄九撮三圭八粒九粟  
絹二萬二千九百八十九疋七尺七寸  
四分二厘九毫四絲七忽一微七塵七  
纖一渺

農桑絲拊絹四千九百九十二疋一丈  
九尺九寸二分七厘五毫五絲  
綿花折布一十二疋二丈二尺

秋糧

米豆芝麻二百三萬六千一百二石一  
斗六升四合九勺八抄八撮一圭一粒  
價鈔一百七十五貫八百七十一文  
課程苧麻折米五十七石一升五合九  
抄二撮  
課程綿布七百三十八疋八尺八寸

