

訂改兵要日本地理小誌
反刻中

特32

584

館籍書會育教

室 二

三	一 六 五 八 号	一 〇 架	二 函
---	-----------------------	-------------	--------

兵要日本地理小誌卷之二

中根淑 著

畿内總論

畿内ハ北北陸道ニ接シ東東山東海兩道ニ接シ
 西山陰山陽兩道ニ接シ東南南海道ニ交ハリ南
 才海波ヲ受ク南北稍長ク東西稍短ク五國相
 比而西府三縣五十五郡ヲ兼有ス五穀豐
 備茶葉綿花亦多シ京都ハ則チ桓武天皇定鼎ノ
 地也勢山河ヲ襟帶ス源平以來屢敵ノ深入ヲ受
 クル者思フニ戰ノ罪ナリ獨リ地理ノ不便ノ



兵要日本地理小誌卷之二

ニ非サハナリ比敵愛宕ハ東西ノ峻山之ヲ得
ト得サルト勝敗ニ関涉アリ山崎ハ嶮山勢相
迫ル亦是一大要處而メ淀河一道舟楫甚タ便ナ
リ大和ハ古昔王城ノ在ル處四面皆山而メ其山
路皆要阨ノ地タリ大和川吉野川亦國中ノ要處
南方一帶山又山南朝ノ攻メ易カラサルニモ
其レ之ニ由ルカ而メ南風終ニ競ハサル者ハ亦
其地一隅ニ據ルヲ以テカ是ヨリ紀伊ニ至ル和
歌山・田邊・新宮ニ出ル三道ヲ以テ稍大トス河内
和泉ハ摂津ニ接メ地勢平夷先ツ大坂ニ據レハ

東洋通商手続書 港小

以テ二國ヲ制スヘシ眼ハ古ハ外船ノ到ル處後
世大和川ヲ決メ其北ニ入ル而メ河水多ク泥沙
ヲ出シ此際海底年ニ漸ク埋ム今已ニ良港ニ非
ス大坂ハ四方ノ衝路而メ地勢西南ヲ計ルヘシ
故ヲ以テ明治四年鎮臺兵ヲ置キテ以テ不虞ニ
備フ安治川以西ノ川水潦ノ時皆小害アリ大坂
ノ良キニ如カス其海ハ底淺ク波高シ
ルニ武庫嵐アリ兵庫ハ則チ我國第一
大港各地ノ船必ス之ニ入ル則チ一大緊要ノ
地ナリ此地ニ防ク蓋シ之カ為ノミ

山城誌

山城國ハ南方大和ニ接シ東南伊賀ニ界シ西南
 河内摂津ニ交ハリ西ヨリ北ニ至リテ丹波ニ隣
 リ東方一帶総テ近江ノ彎形ヲ受ク故ニ其地東
 ニ遷々西ニ張ル畧楸ノ形ノ如シ國中八郡アリ
 四圍皆山内甚々坦平此國及ヒ丹波ノ東方ヲ合
 テテ西京府トシ即チ三府ノ一ナリ其中ニ舊皇
 居アリ四方街衢砥ノ如ク矢ノ如ク旣ニ廢ニノ
 且富々リ其西北ニ紫野北野及ヒ金閣寺等アリ
 鴨川北方ヨリ來リ府ノ東邊ヲ過テ南流シ稍西

ニ向フ大堰川西北ヨリ來リ東南ニ流シテ鴨川
 ト合ス宇治川近江ノ琵琶湖ヨリ發シ西南ニ驅
 セテ二水ノ合流ヲ受テ國中ヲ横断ス其下流右
 ヲ山崎ト云ヒ左ヲ八幡ト云フ水津川大和伊賀
 ノ際ヨリ來リ笠置山ノ北ヲ過キ或ハ西シ或ハ
 北シ八幡ノ北ヨリ宇治川ニ入ル其會流ノ處ヲ
 淀トス其東ニ大沼アリ東北沼河ノ間ニ向島ト
 云ヒ河北ヲ伏見ト云フ向島ノ東ヲ旗島及ヒ宇
 治トス川ノ北邊茶園多シ其北ヲ醍醐山科トス
 西ニ小山一帶アリ西鴨川ニ臨ム其麓ニ稻荷ア

東福寺アリ又泉涌寺アリ四條帝以來歷代帝王、梓宮常ニ此寺ニ歛ム其北ニ阿彌陀峯清水祇園・華頂山・南禪寺アリ總之ヲ東山ト云フ其北近江ニ畏スル處比叡山アリ其西鴨川ノ東岸ニ加茂兩社アリ其北方ニ鞍馬山アリ之ヲ國ノ子位トス又西北ノ山ヲ愛宕山ト云フ下ニ那輪柵尾アリ其南ヲ嵯峨ト云フ即チ大堰川ノ上流ニ當レリ河南ヲ嵐山トス國中桓武以後ノ山陵多シ産スル所ノ機織陶器及ヒ茶葉諸國ニ甲タリ

桓武帝ノ時帝都ヲ此國ニ定メ山背ヲ改メテ山城トス保元中崇徳上皇復祚セシメテ欲シ白河殿ニ據リ源為義父子ヲ守ラシム後白河帝源義朝平清盛等ヲ遣ヒ攻テ之ヲ陷ル之ヲ我國大亂ノ初トス是ヨリ清盛寵遇日ニ優渥義朝等之ヲ除カント欲ス平治元年清盛熊野ニ詣レ義朝等遂ニ反メ清盛遽ニ還リ撃テ之ヲ平シ是ニ於テ平氏勢威日ニ熾ニ帝王ノ廢立皆其手ニ出ツ治承中源賴政以仁王ヲ奉メ平氏ト宇治ニ戰ヒ軍敗レテ之ニ死ス

而ノ諸國ノ源氏並ヒ興ル平氏大軍ヲ發シ源
賴朝又ヒ義仲ヲ代シム皆敗レテ還ル乃チ帝
ヲ挾ミテ西海ニ奔ル義仲尋テ京師ニ入ル己
ニノ横恣暴行上下之ニ苦ム賴朝ニ弟範賴義
經ヲノ之ヲ討セシム大ニ宇治瀬田ニ戰フ義
仲戰死ス其後義經平氏ヲ亡ホシ京師ニ在テ
功名甚ク高シ賴朝之ヲ惡シ僧昌俊ヲノ其堀
川ノ第ヲ襲ハシム克ラス己ニシテ義經奔ル承
久中後鳥羽上皇順德帝ト謀リ兵ヲ遣テ鎌倉
ヲ滅サントス官軍途ニノ敗ル北條義時帝及

ヒ上皇ヲ海島ニ徙シ内政事府ヲ六波羅ニ置
ク後醍醐帝ニ至リ北條高時ヲ討セントシ事
露ル高時帝ヲ海島ニ徙サントス帝逃レテ笠
置山ニ入ル賊兵攻テ之ヲ陷レ帝ヲ隱岐ニ徙
ス高時又足利高氏等ヲ京ニ遣リ近國ノ官軍
ヲ伐シム高氏帰順シ却リテ六波羅ヲ破ル車
駕遂ニ京ニ還ル其後尊氏鎌倉ニ反ス尊氏ハ
即チ高氏トリ大舉メ京師ヲ攻ム官軍之ヲ勢
多宇治及ヒ山崎ニ拒キ皆破ラル尊氏京ニ入
ル幾ハクモ無メ敗レテ西ニ走リ九國ノ兵ヲ

率并ニ再ニ闕ヲ犯ス帝敏山ニ幸テ新田義貞
等尊氏ト京中ニ戰フ互ニ勝負アリ尊氏詐リ
テ降ヲ容レ車駕ヲ奉迎ス已ニノ帝其賣ラル
ハ一ヲ覺リ大和ニ潛幸ス之ヲ南朝トス是ニ
於テ尊氏別ニ皇胤ヲ選ヒテ之ヲ立ツ之ヲ北
朝トス而メ政皆尊氏ニ在リ其後北畠顯信新
田義興男山ニ據ル尊氏兵ヲ遣テ之ヲ陷ル後
十餘年南帝男山ニ幸ニ捕正儀等ヲノ京ヲ攻
レメ北帝ヲ取ル是ヨリ南軍屢京ニ入ル將軍
義詮戰ヒ敗レ前後三〇ト出奔ス後二十餘年

山名氏清反シ京ヲ犯ス將軍義滿諸將ヲノ之
ヲ伐シム氏清戰死ス初メ後醍醐帝大和ニ幸
セシヨリ南北分ル、一五十餘年北朝明德三
年ニ至リ遂ニ和ス後五十年將軍義教赤松滿
祐ニ弒セラル應仁中山名持豊細川勝元各大
兵ヲ擁シ屢輩下ニ戰フ京師過半兵燹ニ罹ル
後四十年喬西元近細川政元ヲ弒シ嵐山ニ據
ル三好長輝擊テ之ヲ殺ス大内義興亂ニ集シ
前將軍義尹ヲ奉シ京ニ入ル將軍義澄出奔ス
三好長輝細川政賢前後京ニ入り義興ト戰ヒ

皆敗死ス義興京ニ駐マル十餘年終ニ周防
ニ歸ル已ニ細川高國威ヲ京ニ振ノ三好元
長阿波ヨリ來リ高國ノ桂川ニ破ル又朝倉孝
景ト戰フテ破ラル將軍義輝ノ時三好長慶及
ヒ其臣松永久秀共ニ威推テ專ニス義輝屢走
ル後遂ニ久秀ノ弑スル所トトル其後織田信
長將軍義昭ヲ奉シ京ニ入ル諸寇皆遁レ筆下
始メテ安シ已ニメ義昭兵ヲ集メ信長ヲ圍ラ
ントス成ラヌ河内ニ放タル足利氏亡フ岩
成右通淀ニ據リ和田惟政右汝川ニ據リ信長ニ

執ス信長攻テ之ヲ陷ル遂ニ畿内及ヒ近國ヲ
平定ス後明智光秀反シ信長ヲ本能寺ニ襲フ
テ之ヲ弑ス居ル一數日豊臣秀吉兵ヲ率井テ
來リ光秀ヲ山崎ニ敗ル光秀走リ木民ノ殺ス
所トナル秀吉天下ヲ平クルニ及ヒテ伏見ニ
城キテ之ニ居ル秀吉薨シ石田三成兵ヲ起ス
徳川家康鳥居元忠ヲメ之ヲ守ラシム西軍攻
テ之ヲ陷ル其後天下徳川氏ニ帰シ皇室ノ大
典大率舊ニ復ス孝明帝ノ時毛利氏王ニ勤メ
故アリテ罪ヲ得國老寛ヲ訴ハ兵ヲ引テ京ニ

入ル京兵之ヲ拒キ遂ニ大ニ戰フ毛利氏ノ軍
敗走ス今上天皇ニ至リ德川氏政ヲ皇家ニ致
シ大坂ニ退ク已ニノ兵ヲ發シ京師ニ入ント
ス京軍之ヲ拒キ伏見淀及ヒ八幡ニ戰ヒ三戰
皆勝ツ尋テ天皇東征シ玉ヒ天下王家ニ帰ス
是ニ於テ遂ニ都ヲ東京ニ遷ス郡縣ノ制ニ復
スルニ及ヒテ此地ヲ以テ京都府トス

大和誌

大和國ハ南方紀伊ニ斗入シ東ハ伊勢西ハ河内
ニ接シ而シ北方伊賀山城ニ交ハル地形南北長

ク東西稍短ク東ニ向フテ畧凸字形ヲナヒリ國
中十五郡アリ南ニ近キ一帶山峯層疊其餘皆平
夷國ノ中央ニ吉野山アリ山中櫻樹多シ其南ニ
聳ユル嶺ヲ大峯ト云フ其東方ニ大臺山アリ山
北ノ湖ヨリ出ル水諸水ヲ合セテ南紀伊ニ入ル
之ヲ北山川トス吉野川亦東方ヨリ發水シ吉野
ノ北ヲ過キ西流ノ紀伊ニ入ル大抵此水ヲ以テ
國ノ中間トス吉野ト川ヲ夾ミテ高取アリ其東
方國境ニ高見山アリ西方國境ニ葛城アリ三河
畧一直線トス高取ノ東北ニ多武峯アリ一水其

北方ヲ過キ屈曲メ西河内ニ入ル之ヲ大和川ト云フ河内ノ境ニ在テ此川ノ南ニ在ル山ヲ二上岳ト云ヒ北ニ在ル山ヲ信貴山ト云フ其北ニ三峠嶺生駒山等アリ信貴ノ東ヲ龍田トス其東北ヲ郡山トス又其東北ヲ奈良トス便チ國ノ極北ナリ此地桓武以前王城ノ在シ處ナリ山ニ據テ春日社アリ處多シ而ノ謂フ所南都七大寺亦多ク此際ニアリ高キニ登リテ之ヲ望ムニ懷舊ノ情自ラ生ス南朝四百八十寺多少樓臺烟雨中其レ是ヲ謂フカ大九高取迤北此際ニ至リテ

古代帝王ノ山陵多シ又東北隅伊賀ニ近キ處ヲ月瀨ト云フ野梅多シ國玉石漆墨葛粉木綿麻布ヲ産ス

神武帝日向ヨリ興リ大和ニ入リ長髓彦八十景帥等ヲ誅シ橿原ニ即位シ玉フ之ヲ人皇ノ始トス用明帝ノ時廢戸皇子蘇我馬子佛沓ヲ信シ物部守屋ト隙アリ兵ヲ遣リ攻テ守屋ヲ殺ス皇極帝ノ時蘇我入鹿威福ヲ檀ニス皇子中大兄藤原鎌足ト謀リテ之ヲ亡ホス皇子後位ニ即ク之ヲ天智帝トス帝崩シ弘文帝立ツ

叔父大海人吉野ヨリ興リ之ニ代ル之ヲ天武
帝トス桓武帝ニ至リ都ヲ山城ニ遷ス嵯峨帝
ノ時藤原仲成ノ亂アリ治承ノ亂ニ興福東大
兩寺源賴政ヲ援ク平重衡攻テ之ヲ燒ク殺傷
甚ク多シ後醍醐帝ノ時護良親王此地ニ潛匿
シ壘ヲ吉野ニ築キ兵ヲ集ム已ニノ城陷ル親
王高野ニ走ル其後足利尊氏反シ帝吉野ニ幸
ス是ヲ南朝トス後高師直等捕正行ヲ破リ吉
野ヲ犯ス後村上帝賢名生ニ幸ヌ四十餘年ヲ
經テ南北終ニ和ス戰國ノ時松永久秀三好長

縁ト戰フ長祿敗ル後筒井順慶半國ヲ畧有ス
織田信長久秀ヲメ之ヲ攻シム順慶降ル因テ
其地ヲ與フ豊臣氏ニ至リ其弟秀長ヲ封ス後
遂ニ徳川氏ニ歸ス其季年客士相集リテ大誅
黨ト号シ尊攘ノ説ヲ張リ幕府ヲ姑息ヲ憤リ
五條ノ縣令ヲ襲殺シ進ミテ高取ヲ攻ム拔ク
能ハス幾ハクモ無ノ近國ノ兵來リ擊テ之ヲ
平ク

河内誌

河内國ハ東ハ大和南ハ紀伊西ハ和泉長津ニ正

取北頭角ヲ投津山城ノ間ニ挿△其地南北長ク東西甚タ狹シ形ヲ圭ニ似タリ國中十六郡アリ境域山多シ獨リ投津ニ接スル處甚タ平易トス西南隅ニ裁王峠九重峠等アリ東南隅ノ山ヲ于早トス楠公ノ城址アリ一丘於城万仞山當時ノ事想ヒ見ルヘシ其後ヘニ金剛山アリ其北篠峯ニ上岳龜嶺嶺十三峠暗峠一帯ノ山アリ山城ノ取ニ洞峠アリ大和川大和ヨリ來リ國中ヲ横截ス南方數水合メ一トナリ北流ノ之ニ入ル之ヲ石川ト云フ其合流ノ西南ヲ道明寺及ヒ譽田

トス河北ニ當リテハ尾若江アリ思知川玉串川大和川ヨリ分レ其東西ヲ過キ北寢屋川ニ入ル其合流ノ東北ニ當リテ飯盛山アリ而メ北投津ニ接スル處淀川ヲ以テ取トス國中古代及ヒ南朝天子ノ山陵アリ産スル所木綿アリ後醍醐帝笠置ニ幸シ五フ時楠正成勤王ノ師ヲ興シ赤坂ニ城ク東兵之ヲ攻メ死傷甚タ多シ正成一且城ヲ捨ツ已ニメ計ヲ以テ又之ヲ取リ別將ヲ守ラシム東軍大一至リ城復陷ル是ヨリ先正成別ニ千歲ニ城ク東軍隨フテ

之ヲ圍シ又太ニ敗ル南北朝ノ時楠正行細川
頭氏ノ兵ヲ警田ニ破ル後正行高師直ト四條
畷ニ戰フテ之ニ死ス將軍義滿ノ時ニ至リ山
名氏清赤坂ヲ取リ畠山義深千嶺ヲ陷ル其後
畠山義就義兄政長ト相闘シ屢國中ニ戰シ義
就敗レテ吉野ニ走ル數年ヲ歷テ政長同族義
豊ト相惡レ又國中ニ戰ヒ互ニ勝負アリ而シテ
政長遂ニ戰死ス國義豊ニ歸ス高政ニ至リ三
好長慶ト撰津ニ戰ヒ敗レテ出口ス織田氏ノ
時ニ好康長高屋ニ據リ大坂ト相應ス信長討

テ之ヲ平ク後松永久秀信貴ニ據リ反ス信長
世子信忠ヲメ之ヲ攻シト久秀自殺ス大坂夏
ノ役後藤基次木村重成等東兵ヲ此地ニ拒キ
テ戰死ス

和泉誌

和泉國ハ北撰津ニ接シ東ヨリ南ニ至ルマテ河
内紀伊ニ接シ弓様ヲナシ西方一帯撰津ノ一大
海灣ヲ擁ス南北地長ク東西地短シ形舟ヲ歌
ツカ如シ疆場山嶺多ク其餘皆平坦東ニ楨尾山
牛瀧山葛城嶺アリ南ニ井關箱作孝子畑諸嶺ア

小振津ニ近キ處一大市街アリ坂ト云フ鍛冶多
シ古々各地ノ商船皆此港ニ集リシト云フ其南
ニ石津川アリ又南海濱ヲ高碕濱ト云フ其東ヲ
信太ト云フ又南ニ大津川アリ其南海濱ヲ岸和
田ト云フ此地稍國ノ半タリ次ニ津田・近水・三手
瓦屋岡田・男里・諸川アリ最南ニ淡輪川・深日川
アリ其廣キ者ハ七八間其狹キ者ハ一二間ニ過キ
ス而々此水皆國ノ東邊ニ出テ西海ニ朝宗ス又
南ニ小港アリ之ヲ國ノ西南隅トス國中四郡ア
リ産スル所ハ海魚アリ

元正帝ノ時河内三郡ヲ割テ此國ヲ置テ文治
中源行家義經ト相失シ此地ニ至リ七馬頭能
保ニ殺サル足利氏ニ至リ大内義弘此地ヲ領
ス後反ノ畷城ニ據ル京軍之ヲ攻ム義弘戰死
ス因テ細川滿元ノ領スル所タリ後松永久秀
三好氏ト隙ヲ生シ堀ニ據ル三好氏大舉シ之
ニ逼ル己ニシテ平々豊臣氏ノ時此地ヲ以テ其
弟秀長ニ加賜ス

振津誌

振津國ハ南和泉ニ接シ東河内ニ界シ東北山城

ニ交ハリ北丹波ニ連ナル西播磨ニ接スル處良
コリ坤ニ開ク全五西南ニ海ヲ受テ矩形ヲナシ
南地窄ク北地寛ク形チ大靴ノ如シ國中十二郡
アリ靴踵ノ半ニ當ル所ヲ大坂府トス即チ三府
ノ一ナリ城高ク池深ク運河縱横人家稠密巨商
衆シ學校アリ病院アリ造幣寮アリ民ノ竈日ニ
益賑ヘリ城南ニ高津真田山天王寺茶白山及ヒ
安倍野アリ次ニ住吉大和川アリ之ヲ國ノ極南
トス平野川河内ヨリ國ノ東南ニ入り寢屋川・鯉
江川正東ヨリ入り城北ニ至リ合メ淀川ニ入ル

其東ニ鳴野今福アリ淀川東北ヨリ國境ニ沿
テ流レ江口ニ至リテ西ニ分ル之ヲ神崎川ト云
フ河口海隅ニ當レリ又長柄ニ至リテ分流スル
者ヲ中津川ト云フ而シテ本水城北ヲ過キテ西海
ニ入ル其下流ヲ安治川ト云フ河口ノ南ニ小丘
アリ天保山ト云フ安治川ヨリ西南ニ支流スル
水ヲ木津川ト云フ國ノ北方ニ當リテ一大懸水
アリ箕面瀧ト云フ其西ヲ多田トシ其際諸水合
メ池田川トナリ分レテ猪名川・茂川トナリ神崎
川ニ合メ海ニ落ツ河口ヲ尼崎トス其西武庫川

津戸川ヲ經テ西宮アリ又西ニ芦屋川石屋川生
田川・淺川等アリ以テ兵庫ニ接ス而シ其北ニ甲
山武庫山六甲山麻耶山アリ麻耶ノ麓生田川ノ
上ニ布引瀧アリ生田ノ西ヲ神戸トス淺川ノ西
ヲ兵庫トス近歲兩地港ヲ開クニ及ヒ洋船來集
シ貿易日ニ盛ニナリ近日是ヨリ大阪ニ至ル迄
瀛車鐵路ヲ砌ス港ノ南ニ岬アリ和田岬ト云フ
岬頭東ニ指ス傳ヘ云フ昔平相國此岬ヲ築キ港
中ノ船ヲノ風波ノ險ヲ避シムト其西川藻川妙
法寺川アリ又一谷アリ其上ニ屹立スル山ヲ鉄

板峯ト云フ九ノ此數十所皆海邊ニ在リ而シ山
ノ北地勢遼闊ト雖此地ノ説ヘキナシ獨リ六甲
山ノ後ヘニ當リテ有馬山アリ温泉ヲ生ス病ヲ
療スヘシ産スル酒及ヒ花崗石アリ
仁徳帝難波ニ都シ宮室ヲ卑フノ人民ヲ富シ
堤防ヲ築キテカヲ溝洫ヲ盡シ玉フ後世源滿
仲多田ニ居ル其子孫ヲ撰津源氏ト云フ治承
中平清盛都ヲ福原ニ遷シ數月ニメ舊京ニ復
シ其後平氏帝ヲ挾シテ四國ニ走り遂ニ海ヲ
渡リテ一谷ニ據ル源軍東西ヨリ之ヲ攻ム義

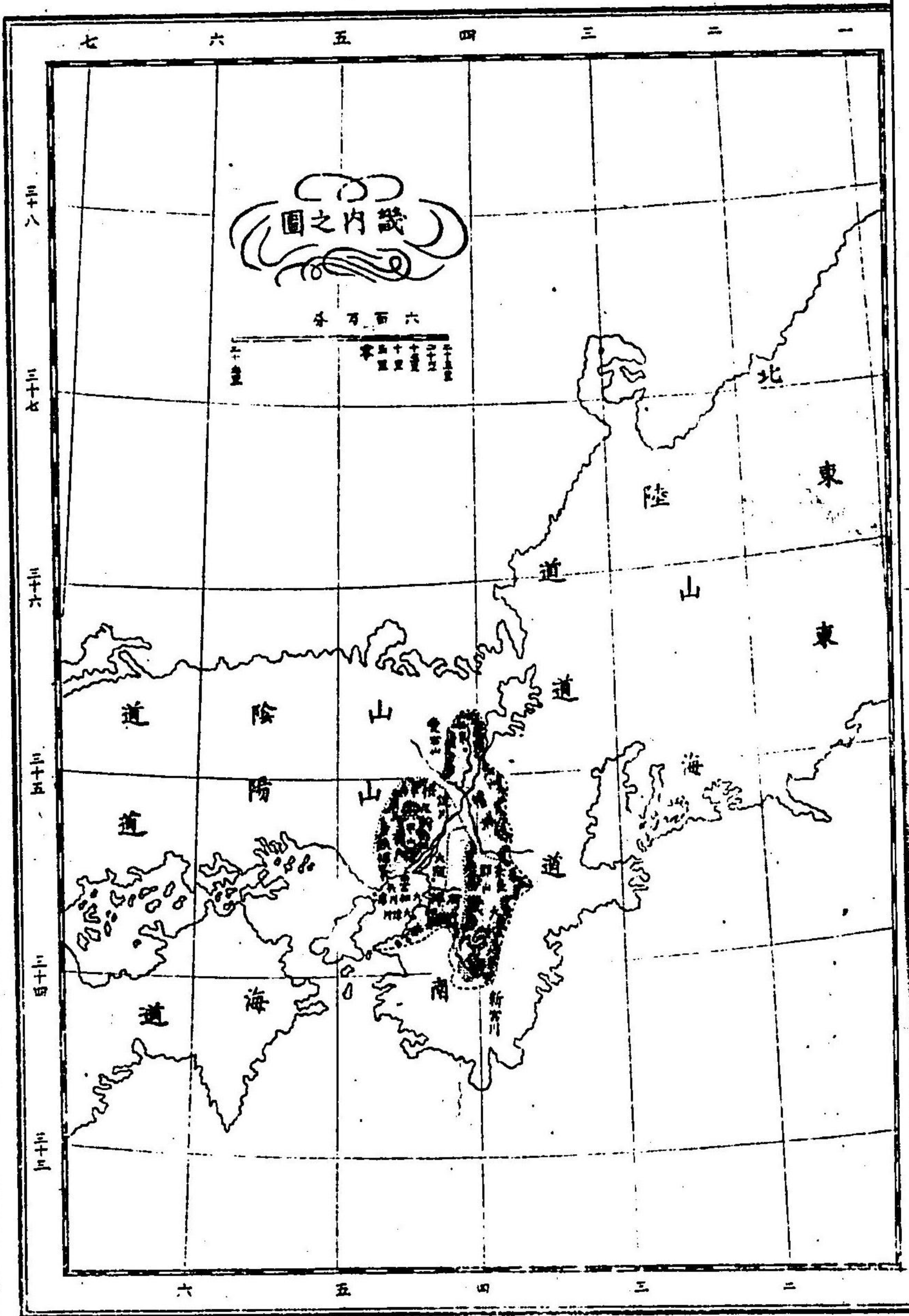
和名正位地誌小言 卷之二

經親ヲ輕兵ヲ率井後山ノ巔ヨリ鼓ナテ之ヲ
襲フ平氏大ニ敗レ將帥多ク死ス後醍醐帝ノ
時楠正成賊兵ヲ天王寺ニ破ル居ル一月餘宇
都宮公綱兵ヲ率井テ至ル正成討ヲ以テ之ヲ
退ク足利尊氏關ヲ犯レ軍敗レテ西ニ走ル義
貞正成等追撃ノ之ヲ豊後ニ破ル尊氏九州ニ
奔リ又兵ヲ舉テ東ニ犯ス正成之ヲ湊川ニ防
キテ戰死ス義貞亦敗レテ京ニ還ル帝南走ノ
後北畠顯家高師直ト安倍野ニ戰フテ之ニ死
ス後楠正行山名時氏ヲ瓜生野ニ破ル足利氏

ノ季年細川澄元同族高國ト戰フ高國奔ル澄
元没スルニ及ヒテ高國國中ヲ徇ヘ尼崎ニ城
キテ之ニ居ル數年ヲ經テ高國三好元長ト天
王寺ニ戰ヒ軍敗レテ獲ラル後三好長慶等細
川晴元三好宗三ト屢國中ニ戰フ宗三敗死シ
晴元奔ル其後畠山高政三好實休ト戰フテ之
ヲ獲又長慶ヲ圍ミ敗レテ奔ル後池田勝政扣
田伊賀守茨木佐渡守ト箱寺白井礮ノ際ニ戰
ヒ擊テ之ヲ殺ス織田信長勝政ヲ征ス勝政降
ル而シテ三好康長等野田福島ニ據リ僧光佐石

山ニ據ル信長之ヲ攻テ利アラヌ己ニノ信長
荒木村重ヲノ國中ヲ定メシム後村重伊丹ニ
據リ信長ニ及キ城遂ニ陥ル豊臣秀吉天下ヲ
定ムルニ及ヒテ大ニ石山ニ城ク之ヲ大阪城
トス秀頼ニ至リ徳川氏ト隙ヲ生ス東軍之ヲ
圍ミ數寨ヲ拔ク因テ共ニ平ク明年大阪再ヒ
兵ヲ聚ム東軍又之ヲ圍ミ城遂ニ陥ル豊臣氏
亡フ徳川氏乃チ松平忠明ヲ封ス己ニノ忠明
ヲ移封シ城代ヲ置テ之ヲ守ラシム天保中町
與力大塩平八郎亂ヲ興シ兵ヲ率井テ市麿ニ

逼ル城代加番ノ兵迎ヘ戦フ賊兵敗ル大塩出
奔シ後遂ニ自刃ス十四世將軍毛利氏ヲ討ス
ル時大軍ヲ率井テ大城ニ在リ軍半ハニノ薨
ス大軍東ニ還ル十五世將軍ニ至リ職ヲ解テ
大阪ニ退キ兵ヲ引テ京師ニ入ントス京兵之
ヲ拒ク東兵三ヒ遇テ三ヒ北ク遂ニ大ニ奔ル
天下朝廷ニ帰スルニ及ヒテ大阪ヲ以テ三府
ノ一トス



大日本地理志
 卷之十一

東山道總論

東山道ハ西畿内ニ接シ南東海道ヲ受ケ北北陸道ニ靠リ最北三方海水ヲ帶フ坤ヨリ良ニ直リテ十三國ヲ連子實ニ十六縣百三十一郡ヲ包轄ス其西方諸國米穀甚ク良上野以北ハ蠶多ク米豊カ牛ヲ牧シ馬ヲ養ヒ海ヲ煮山ヲ鑄ル而ノ古昔蝦夷ノ巢窟タリ因テ鎮府ヲ置テ之ヲ鈐制ス磨針峠ハ一方ノ要地以東街道一昂一低合渡川水曾川鳥井峠和田峠亦一時防禦ノ地千隈川水勢急迅下流ニ至リテ波流漸ク大武田上杉ノ川

中島ニ戰フ巨ナル哉而、其海津ニ城キテ以テ
越後ニ備フ亦機山ノ地理ニ明ナル所淺間山時
アリテ灰石ヲ噴出シ遠近ヲ害ス碓氷峠ノ險箱
根ト相敵ス亦一大要地上野ハ新田氏兵ノ集ル
ノ地利根川上野ニ在テ早已ニ巨流タリ其下流
ノ大推テ知ルヘシ下野ハ足利氏ノ興ル處日光
ノ山那須ノ原亦兵家者ノ意ヲ用フヘキ者迤北
白川絶險謂フ所一夫當路萬夫不得進者古昔東
北ノ永ク條緒ニ就サル者抑以アル哉是ヨリ北
舊陸奥出羽兩國タリ其地甚ク曠莫ナルヲ以テ

近歲之ヲ分チテト国トス明治四年ニ至リ鎮臺
兵ヲ仙臺ニ設ケ以テ四方ニ備フ亦鎮府ノ遺意
カ會津ノ地四圍皆山葦名氏之ヲ以テ伊達氏ニ
滅ボサレ蒲生氏之ヲ以テ伊達氏ヲ制ス用兵如
何ト顧ルノミ阿武隈川北方ニ在テ大河ト称ス
此際出羽ヲ連子テ地勢羊腸平地多シト雖トモ
大概皆田畝思フニ獨眼龍ノ騎戰ニ長スル當時
田園未夕開ケサルニ由ルノミ今時ハ則チ嚴寒
氷雪凍合スルニ非サレハ以テ之ヲ用フル能ハ
ス仙臺以北河流甚ク多シ而シテ北上川ヲ以テ最

大トス南朝ノ時南部氏獨リ王ニ勤ム其足利氏ノ制ヲ受ケル亦地理之カ助ケトナルカ兩羽赤山險多ク且酒田御物能代諸水アリ而ノ其通道ハ則チ海邊平夷ノ地ニ從フ其山脊ヲ踰テ東奥ニ出ル幾十路ナルヲ知ラズ東方仙臺最北青森ノ際亦是要害ノ地

近江志

近江國ハ北・越前ニ界シ東・美濃伊勢ニ接シ南伊賀ニ交ハリ西・山城丹波及ヒ若狹ニ隣ル地形南ヨリ北ニ向テ長圓形ヲナシ而シ東北一角ヲ

張出ス國中大湖アリ其形チ琵琶ニ似タルヲ以テ琵琶湖ト云フ我國第一ノ大湖ナリ湖東地稍廣シ之ヲ東近江トス湖西地稍狹シ之ヲ西近江トス全國十二郡アリ南方ニ横田川アリ西流シ湖ニ入ル北ニ水口三上山アリ南ニ甲賀山アリ其西方ヲ瀬田トス湖勢此ニ至リテ漸ク盡キ追リテ河トナリ山城ニ落ツ之ヲ宇治川ト云フ其西岸ニ石山膳所・大津・三井寺アリ其北・湖ニ臨ミテ滋賀・唐崎・堅田アリ其上ヲ比叡山トス古時山中甚ダ盛ニ今已ニ寂寥タリ其北ノ山ヲ比叡山

源平氏ノ時ヨリ佐々木氏已ニ此地ニ居ル後
世京極六角皆其裔ナリ後醍醐帝ノ時北條仲
時六波羅ニ敗レ東走ノ番馬馱ニ至ル京軍追
撃ノ之ヲ殺ス足利尊氏反ノ京ニ入ル時帝敵
山ニ幸ス細川定禪園城寺ニ在リ北畠顯家等
撃テ之ヲ走ラス尊氏再ヒ關ヲ犯ス時帝復敵
山ニ幸ス已ニ京師ニ還幸ス新田義貞土居
通光得能通計等北陸ニ赴カントノ塩津ニ至
ル通光通言敵ニ遇テ戰歿ス足利氏ノ季年將
軍義澄義晴等逆臣ニ逼ラレ輒モスレハ此地

ニ來奔ス後織田信長將軍義昭ヲ京ニ入ント
欲シ道ヲ佐々木義賢ニ假ル義賢聽カス信長
大舉ノ來リ攻ム國中風ヲ望ミテ潰ル是時ニ
當リテ淺井長政小谷ニ據リ傍地ヲ畧シ信長
ニ執ス信長淺井朝倉二氏ト姉川ニ戰フテ之
ヲ破ル已ニ朝倉氏又至リ坂本ヲ陷ル信長
敵山ニ諭メ之ヲ伐シム敵山應セズ豊臣秀吉
又淺井氏ト戰ヒ之ヲ鏖羽ニ破ル信長敵山ヲ
攻テ盡ク之ヲ燔ク山谷為一空シ後又義景ト
戰フテ之ヲ破リ勝ニ乘ノ越前ニ入り之ヲ亡

後醍醐天皇御紀 卷之三

ボス帰路小谷ヲ攻メ又之ヲ滅ホス是ヨリ先
義賢ノ子義隆餘江ニ據ル柴田勝家撃テ之ヲ
降ス三年ヲ經テ信長治ヲ安土ニ徙ス信長既
ニ弒セラレ明智光秀安土ニ入ル光秀誅ニ伏
メ後勝家長濱ヲ領シ假子勝豊ヲノ之ヲ守ラ
シム勝豊城ヲ以テ秀吉ニ下ル已ニ勝家作
間盛政ヲノ賤嶽ノ砦ヲ取シム秀吉遽ニ來リ
大ニ盛政ヲ破リ北クルヲ逐フテ越前ニ入リ
勝家ヲ亡ホス後秀吉此地ヲ秀次ニ賜フ関原
ノ後ニ京極高次大津城ヲ守ル西軍之ヲ攻メ

城陷ル高次降ル三成敗ル、後東軍澤山ヲ拔
ク

美濃誌

美濃國ハ疆場山河ヲ環ラシ内甚ク平坦其田ハ
上ノ上全國處トシ村落ナラサルハナシ東信濃
ニ界シ東南三河ニ接シ南疆一帯尾張ノ邊ヲ受
ケ西南伊勢ニ界シ西ヨリ北ニ至リテ近江越前
ニ界シ而シテ東北飛騨ヨリ斗入ス故ニ其形ナ破
扇ノ面ノ如シ國中二十一郡アリ東南隅ニ岩村
アリ其東疆ヲ惠奈山トス此際ヨリ信濃ニ至ル

迄山中良材多シ代木ノ聲丁々鳥聲ト相應ス惠
奈山ノ北木曾川信濃ヨリ來リ西ニ向フテ馳ス
一水飛彈ヨリ扇ノ破處ニ入ル之ヲ飛彈川ト云
フ遂ニ南木曾川ニ合シ漸ク大河トナリ而ノ後
南疆ニ沿フテ馳ス國ノ正半南ニ偏ノ岐阜アリ
長良川東北疆ノ西水宇禮池ヨリ發シ數流ヲ合
セ岐阜ノ北ヲ繞リ又南北諸水ヲ合セテ木曾川
ニ入ル其下流ヲ鸕カ野カ川トス岐阜ノ申位川ヲ隔
テ、大垣アリ又其西南山中ニ養老滝アリ大垣
ノ西ニ壑井関原アリ此際細流數派アリ合流ノ

南伊勢尾張ノ間ヨリ海ニ入ル國中紙絲綿陶器
縮緬等ヲ産ス

源平氏ノ時平重衡維盛等源行家ト洲股川ニ
戰フテ之ヲ敗リ頼朝ノ弟義圓ヲ獲南北ノ時
土岐氏此地ヲ領ス尾張昌御堀口貞満足利氏
ノ兵ヲ青野原ニ破ル脇屋義助根尾城ニ據ル
軍利アラスノ吉野ニ帰ス大内義弘ノ反スル
時土岐詮直長森城ニ據テ之ニ應ス己ニノ平
ク結城氏朝ノ敗ル、持氏ノ子春玉安玉西軍
ノ虜トナリ押送セラレテ壑井ニ至ル將軍義

教人ヲソ之ヲ殺サシム其後齋藤秀龍ナル者
アリ五岐頼藝ニ仕ハ遂ニ之ヲ逐テ國ヲ奪フ
後子義龍ニ弒セラル龍興ニ至リ織田信長此
地ヲ俟ス龍興出奔ス信長乃チ治ヲ岐阜ニ徙
ス足利義昭諸國ニ流寓シ最後信長ニ投ス信
長之ヲ京ニ入ル後又治ヲ近江ニ移ス信長
薨ス後其子信孝豊臣秀吉ト大垣ニ戰フテ敗
ル已ニノ北畠信雄信孝ヲ岐阜ニ圍ム信孝走
死ス石田三成兵ヲ起ヌ時織田秀信岐阜ニ在
テ之ニ應ス東軍之ヲ陷ル是時西軍大垣ニ在

リ屢敗劔ス已ニノ兩軍關原ニ會戰ス西軍大
ニ敗ル

飛彈誌

飛彈國ハ東・信濃ニ斜接シ北・越中ニ彎入シ西・加
賀越前ニ斜界シ南方・美濃ニ角ハス即チ扇頭ノ
破所ナリ其國山多シ信濃越中ニ界スル處雙六
錫杖・硫黃・大峠・新鞍等諸嶽アリ山下温泉多シ一
水其際ニ發シ西北ニ流ル之ヲ高原川ト云フ而
ノ南方諸水國ノ中央高山ノ北ニ會同レ北ニ向
フテ流ル之ヲ宮川ト云フニ水北境ニ會流シ越

中ノ中央ニ入ル其西境ニ白杉峯金剛峠アリ如
 賀ノ境ニ障子山アリ白川源ヲ西南ニ發シ北流
 ン亦越中ニ入ル益田川東境ヨリ發シ西南ニ流
 レ數派ヲ合シ美濃ニ注ク即ハ扇ノ破中ニ入ル
 者是ナリ舉國三部ヲ轄有ク産スル所蘭蘇木料
 羚羊馬ト石ト

足利氏ノ時源高貞國司藤原邦經ヲ討シ小島
 城ヲ火ク戰國ノ時武田上杉ニ比之ヲ分領ス
 後豊臣秀吉金森長近ヲ國司好小路頼綱ヲ
 滅ホサシム因テ長近ノ封ス

信濃誌

信濃國ハ十郡アリ北越後ニ接シ其界東ニ羸リ
 テ西ニ乏シ西ハ越中飛彈美濃ニ連ナリ南ハ三
 河遠江ニ距リ東ハ甲斐武藏上野ニ接シ中間餘
 地ヲ抽ンツ故ニ其地形東ニ向フテ畧凸字ノ形
 ヲナセリ其國東方ニ在テ固ヨリ大國ト稱ス米
 麥豊饒山河險難謂テ所天府四塞ノ地ナリ全國
 地勢高隆千隈川東方ヨリ發シ西北ニ流レ上田
 松代ノ南西ヲ過テ北流マ犀川國ノ南方ニ發シ
 北流數里東ニ折レテ川中島善光寺ノ間ヲ貫キ

新編地理小記

千隈川ニ會同ノ北越後ニ入ル而此二水細流
ヲ受ル甚タ多シトス上田ノ西南ニ松本アリ正
南ニ諏訪湖アリ島崎ノ勢ヲナセリ諏訪湖水面
甚タ大是ヨリ出ル水南方ニ流レ遠江ニ入ル則
チ天龍川是ナリ其他木曾川西南ニ發シ猶西南
ニ美濃ニ入ル姫川西北ニ發シ猶西北ノ越後ニ
入ル國中ノ山上野ノ境ニ飯窪・讓鑛・岩松・赤石及
ヒ乳山・四阿湯丸諸山アリ以テ淺間山ニ連ナル
淺間ノ山山頂常ニ烟ヲ發シ時ニ或ハ灰石火漿
ヲ噴出シ害遠近ニ及フ諏訪湖ノ東ニ禁師地藏

諸嶽アリ其北ノ山ヲ淺岳トス岳麓ニ温泉アリ
湖ト上田ノ間ニ和田峠鉢伏山アリ越後ノ境ニ
中峯花立山姥・鷹打黒姫・高妻・戸隠諸山アリ西ハ
簸嶽風吹嶽アリ是ヨリ千岳萬峯ヲ歴テ御嶽ニ
至ル南ハ遠江ノ境ニ熊伏山江儀嶽等アリ又甲
斐ニ近キ處荒川嶽地藏嶽前嶽ノリ是ヲ其大概
トス産スル所蕎麥綿段生糸玉石材料及ヒ馬ノ
リ

文武帝ノ時始テ木曾山道ヲ開ク沿承中源
義仲以仁王ノ令旨ヲ奉ノ兵ヲ舉ケ遂ニ北陸

ニ入ル南北朝ノ時小笠原貞宗國中ニ割據ス
足利氏ノ時足利持氏ノ孤永壽王遁レテ此地
ニ匿ル後鎌倉ニ入ル是ヲ成氏トス戰國ノ時
武田晴信小笠原長時ヲ拮据原ニ破ル長時走
ル村上義清亦晴信ノ破ル所トナリ上杉輝虎
ニ投ス是ニ於テ輝虎晴信ト川中島四郡ヲ爭
ヒ大ニ戰フ前後數回後和ヲ議シ義清ヲ復
テ晴信死シ子勝頼國人ヲ虐使ス木曾義昌款
ヲ織田氏ニ送リ其兵ヲ招ク勝頼之ヲ討シ烏
井峠ニ敗ル諸城多ク織田氏ニ降ル勝頼甲斐

ニ歸リ尋テ亡フ國織田氏ニ屬ス信長薨ノ德
川氏ニ屬ス豊臣氏ノ時徳川氏関東ニ移封セ
ラル石田三成兵ヲ擧ル時真田昌幸上田ニ據
テ之ニ應ス東軍之ヲ攻テ勝タス三成平クニ
及ヒテ昌幸降ル慶安中木曾ノ懸橋ヲ造ル天
明中淺間山灰石ヲ轟發シ山下泥水ヲ噴出シ
害三十五村ニ及フ死スル者三万五千餘人

上野誌

上野國ハ東ハ下野南ハ武藏西ハ信濃北ハ越後
岩代ヲ以テ界トス其信濃ト接スル處一頭ヲ凸

出ス又巽位ニ當リテ長尾ヲ掉出ス尾頭下総ニ
觸ル地形海鯨魚ノ如シ國中十四郡アリ東南半
地多ク西北山嶺多シ凸出ノ地信濃ノ淺間山ニ
接スルヲ以テ熱泉ヲ生ス之ヲ草津湯ト云フ其
他遠近數湯アリ淺間ノ東ニ碓氷峠アリ西北ニ
吾妻・萬坐・白根諸山アリ是ヨリ北大藏嶽烏帽子
嶽・駒嶽ニ連ナリ以テ東北諸山ニ至ル邦内東方
ノ山ヲ赤城山ト云フ山中瀑水アリ西南ノ山ヲ
妙義山ト云フ山中石門四アリ上連ノリ下通ス
實ニ鬼斧神工ト云フハシ國ノ疆場東南ノ外必

ス三國相接スルヲ以テ其山皆三國峠ト云フ國
中ノ川利根ヲ以テ最大トス源泉國ノ極北ニ發
シ南ニ流レテ前橋ヲ過キ漸ク東ノ下総ニ入ル
片品川東北ニ發シ西流ノ利根ニ會ス吾妻川西
北ニ發シ東流ノ亦利根ニ入ル其南ニ烏川碓氷
川アリ其間ヲ安中トスニ水東流ノ高崎ニ至リ
合ノ一トナリ神流川ニ會シ而ノ後利根ニ入ル
神流川ハ即チ武藏ノ境ナリ度良瀬川下野ノ西
境ヨリ出テ流レテ弓楙ヲナシ復下野ニ回リ後
遂ニ利根ニ合ス尾形ノ地其本ヲ新田トシ中間

ヲ館林トス尾端ハ則チ此國及ヒ武藏下総下野
分界ノ處ナリ國中絹絲綿布ヲ産ヌ女工甚タ巧
ミナリ

上野下野古ハ共ニ毛ノ國ト稱ス後分チテニ
トス源頼朝兵ヲ舉ル時新田義重寺尾城ニ據
テ之ニ抗ス後遂ニ服ス義重ハ義家ノ孫新田
義貞ハ其裔ナリ後醍醐帝ノ時義貞兵ヲ起シ
進ミテ鎌倉ニ入り北條氏ヲ亡ホス帝吉野ニ
幸スル時北畠顯家陸奥ヨリ發シ足利義詮ヲ
利根川ニ破ル其後新田義宗足利氏ト碓氷峠

ニ戰ヒ敗レテ越後ニ赴ク足利氏ノ季上杉顯
定平井ニ城キ八州ヲ領ス已ニ北條氏漸ク
興リ氏康ニ至リテ平井ヲ攻テ之ヲ陷ル上杉
憲政越後ニ走ル後上杉輝虎國中ノ數城ヲ陷
ル國大半之ニ属ス輝虎死ヌ武田勝頼之ヲ取
ル後織田信長武田氏ヲ亡ホシ瀧川一益ヲ此
地ニ置キ関東ヲ管領セシム信長薨ヌ一益北
條氏ト戰ヒ敗レテ西ニ走ル北條氏亡ヒテ國
徳川氏ニ帰ス

下野誌

下野國ハ西南均ク上野ニ界シ東下總常陸ニ斜
 界シ北又岩代磐城ニ斜接ス其地形甕瓶ノ如シ
 口南ニ向フ國中九郡アリ東南平夷西北山ヲ圍
 繞ス西南隅ヲ足利トス即チ渡良瀨川回流ノ處
 ナリ其北大岩山ヨリ十二山三峯山地藏嶽庚申
 山ヲ經テ日光山アリ其北方塩原ノ地塩泉アリ
 是ヨリ東北群山ヲ經テ那須嶽ニ至リ以テ常陸
 ニ連ナル國中ノ水大小十餘流アリ東南ニ向フ
 テ流ル其稍大ナル者南ニ小倉川黒川姿川アリ
 三水合メ一トナリ南行ノ下總ニ落ツ之ヲ思川

ト云フ西北隅日光山ノ中ニ飛瀑數所アリ高下
 細大各同カラス山水ノ勝東國無雙ト稱ス山ヲ
 樂ム者水ヲ樂ム者皆往テ之ヲ訪ヘシ山中湖アリ
 リ中禪寺湖ト云フ是ヨリ出ル水ヲ大谷川ト云
 フ衣川西北隅ヨリ来リ之ヲ合セテ南流シ宇都
 宮ノ東ヲ過キテ常陸ニ注ク又一水東北諸水ヲ
 合シ常陸ヲ串キ東海ニ朝ス即チ那珂川是ナリ
 那須嶽ノ南ニ曠原アリ那須野ト云フ原上一大
 石アリ殺生石ト云フ世傳ヘテ砒霜ノ類トス産
 スル所茶麻綿段人參材料木具漆器馬匹等アリ

醍醐帝ノ時賊黨千餘人高坐山ニ據ル鎮守府
將軍利仁聖夜ニ乘シ賊營ヲ斫テ之ヲ殲ス朱
雀帝ノ時平貞盛藤原秀郷平將門ト戦ヒ撃テ
之ヲ殺ス源平氏ノ時ヨリ那須宇津宮小山等
國中ヲ分領ス後醍醐帝ノ時足利尊氏此地ヨ
リ興ル豊臣氏ノ季年上杉景勝會津ニ據リ徳
川家康ニ抗ス家康兵ヲ引テ小山ニ至ル西軍
興ルト聞キ結城秀康ヲ以テ景勝ニ當テ師ヲ
反ス戊辰ノ乱ニ官軍宇都宮ニ在リ東兵ト小
山ニ戦フテ敗ル宇都宮亦尋テ陷ル已ニ又

之ヲ復ス東兵日光ニ走リ屢戦フ已ニ又北
ニ走ル

磐城誌

磐城國ハ足ノ形チノ如シ非東海ニ濱シ常陸
下野ヲ受ケ膝ト脚ト踵ト共ニ岩代ニ接シ指端
羽前ニ觸レ磯陸前ヲ履ム國十三郡アリ山アリ
而ノ甚ク高キ者ナシ南方ニ温泉ニ三所アリ西
南隅ヲ白川トス其東ヲ棚倉トス棚倉ノ北十餘
里ニ當リテ三春アリ岩代ノ界ニ近シ其東片曾
根山磐岳アリ國ノ東南常陸ト共ニ小灣ヲ抱ク

之ヲ平泻ト云フ港上勿来関ノ趾アリ八幡公ノ歌已ニ人口ニ繪~~ス~~而ノ其人其地亦皆名コソ残リケレ其北ニ鮫川アリ流レテ港ニ入ル又北ニ鎌田川アリ南岸ヲ岩城平トス其北ニ細流十餘派アリ水戸川富岡川高瀬川等稍大トス而ノ最北ニ阿武隈川アリ之ヲ國ノ北境トス雖ノ半ニ當ル處彊場南北ヨリ迫リ地勢狹隘其地ヲ白石トス南岩代ノ福嶋ニ近シ國中茶糸藍紙及ヒ馬アリ

岩代誌

岩代國ハ東ハ磐城南ハ兩野西ハ越後北ハ羽前ニ界ス而ノ良位餘地ヲ張出シ其頭或ハ出テ或ハ入ル全國地形狗兒ノ坐スルカ如シ面北ニ向ヒ腰西ニ安ニス國中九郡アリ四造皆山獨リ重方一路稍平カナリトス狗兒ノ~~補~~ニ當ル處ヲ福島トシ其南ヲ二本松トス而ノ尾助ノ中央ヲ若松トス國中ノ山南ニ布引天上甲子大熊田代帝釈赤安西ニ銀山大鳥嶽鬼面山御神樂山北ニ飯豊赤萌吾妻信夫諸山アリ信夫ノ東ニ温泉アリ北ニ三角丸山ニ山アリ則チ福島ノ西北ニ當レ

リ國中、水阿武隈川ヲ以テ最大トス國ノ東南ニ發水ノ源泉混々晝夜ヲ舍ノス境ニ從フテ北流シニ本松・福島ヲ過キテ磐城ニ入ル若松ノ東北ニ大湖アリ猪苗代ト云フ其西北ニ盤嶽山アリ東北ニ太郎和尚諸山アリ國ノ東南ヨリ來ル水ヲ鶴沼川ト云フ湖ノ水ト若松ヲ挾ミテ西北ニ流ル又國ノ坤位ニ小湖アリ小瀨ト云フ是ヨリ出ル水ヲ只見川ト云フ曲折ノ北ニ流レニ川ノ水ト會同シ西越後ニ入ル則チ阿賀川是ナリ若松ノ北六里山中ニ大塩村アリ此地塩井アリ

國中酒ト蠟トヲ産ス而シテ繭絲最モ居多

陸前誌

陸前國ハ南磐城岩代ニ接シ西羽前ニ隣リ北陸中ニ界シ稍方形ヲナス而シテ良位餘地ヲ南北ニ抽ンツ其北方ハ東ニ海波ヲ受ケ其南方ハ半島ヲナシテ西大湾ヲ擁シ以テ南境ニ連トル國中十四郡アリ西南隅ニ熊野岳笹谷峠アリ西ニ黒川岳吹起山アリ西北隅ニ須金山アリ國ノ南方ヲ仙臺トス名取川其南ニ流レ廣瀨川其間ニ流レニ水合流シ東海ニ朝宗ス仙臺ヨリ北數郡田

陸万頃謂ノ所一望四十万石是ナリ仙臺ノ東名
勝多シ宮城野壺碑玉川等アリ又末松山アリ而
ノ真ノ末松山ハ則チ陸奥界中ニ在リ豈是假テ
反チス終ニ其有トナル者カ其北海濱ヲ松嶋ト
ス海中ノ嶋嶼散布縹ノ如シ即チ我國三勝ノ一
ナリ北上川陸中ヨリ來リ諸水ヲ合メ南流シ海
ニ近キ處岐ノ兩トナリ一ハ南ニ落チ一ハ東ニ
落ツ兩河ノ間半島ヲ抽ツ頭邊ニ一島アリ金
華山ト云フ半島ヨリ北小河兩三派アリ皆東流
メ海ニ入ル國產銅ヲ出ス

陸中誌

陸中國ハ南東俱ニ陸前ニ界シ而メ東ハ北半海
ニ距ル西ハ羽後ト一線經界ヲ立テ北ハ陸奥ノ
方形ヲ受テ左右ニ長角ヲ伸出ス全國地形牛首
ノ如シ國中十郡アリ至ル處山アリ而メ又平野
アリ南方北上川ノ上リニ高館アリ西南隅ニ遠
谷嶺削山來原岳アリ其地經塚駒嶽ヨリ數山ヲ
經テ角地ニ至リ白根銀山月山清水峠蘆柄嶽花
部山ハ鴨田山等ニ連ナル北ヨリ東ニ至リテ櫻
市折小姫神良木藪川早池藥師和山等諸山アリ

リ又皆脈ヲ連ス其東海濱ニ湊村宮古山田大鎚
兩石諸港アリ國ノ正北ヲ盛岡トス其西方ニ岩
鷲山・南昌山及ヒ釜淵湯アリ北方ニ北上山アリ
一水是ヨリ發シ盛岡ヲ過キ西豊澤和賀・野吹衣
川諸水ヲ合ヒ南ニ馳セテ陸前ニ入ル即チ北上
川是ナリ其餘海濱ニ小流多シ國中金銀銅鉄ヲ
産ス而シテ此國及ヒ陸前出ス所ノ馬最モ良

陸奥誌

陸奥國ハ水上ノ極北ニ在リ之ヲ東西兩地ニ分
ツ東地ハ東南西三面陸中ニ界シ北海ニ臨ミテ

半島ヲ釣出ス頭西ニ向テ西地ハ東陸中南羽後
ニ界シ而シテ西北共ニ海ニ枕シ又餘地ヲ行出ス
兩地ノ間南ハ陸中ノ角地ヲ銜シ北ハ北海ノ大
灣ヲ受ク其間但一綫路ヲ通スルノ之故ニ全國
地勢北ヨリ之ヲ望ノハ比ノ字ノ形チニ似タリ
國中四郡アリ處トメ山ナラサルハナシ西地ノ
西南ニ高山アリ岩城山ト云フ俗之ヲ呼テ津輕
富士ト云フ正東ヲ弘前トス弘前ノ東南ニ温水
數所アリ西岸ノ半ニ小岬アリ鳥井崎ト云フ是
ヨリ東北海邊ニ湖アリ十三湖ト云フ西海ニ通

ス峽門甚夕狭シ岩木川東南ヨリ来リテ之ニ入
ル湖ノ北又西岬アリ小泊崎ト云ヒ龍巖崎ト云
フ西地ノ盡頭ナリ北ニ回リテ小港アリ三馬屋
ト云フ是ヨリ松前ニ至ル舟行甚夕近シトス再
ヒ折レテ南ニ轉ス其東岸一帯ハ即チ大湾ノ西
方ナリ湾ノ當中ヲ青森トス又函館松前地方ハ
出船ノ地ナリ是ヨリ湾水岐ノ東地ニ入ル東地
ノ巽位ニ末松山アリ山腹波痕ヲ見ル驚クハキ
ニ似タリ然レトモ我聞ク以太利ノ那不勒ニ古
廟アリ石柱ニ鱗介留通ノ痕アリト是古ノ廟ヲ

造ル時地猶高シ後陥リテ復起隆スト云フ土地
ノ漸移萬國皆有リ又何ソ疑ンヤ西南ニ來瀨鉄
山戸来半ノ諸山アリ又川流數條アリ皆東流シ
海ニ入ル東海ト湾トノ間地峽ヲナス峽ノ盡頭
東北角ヲ尻矢崎ト云フ而シテ半島ノ地田名部嶽
牧山大間嶽等ノ諸山アリ國海扇海參及ヒ牛馬
ヲ産ス

上古以來蝦夷此地ヲ據有シ反服常ナシ桓武
帝ノ時坂東ノ兵多賀城ニ會シ衣川ヲ渡リテ
賊ヲ撃ツ官軍取績ス三年ヲ經テ大伴弟磨呂

坂上田村磨呂等之ヲ征シ捷ヲ奏ス其後夷酋
高磨呂惡路王等遠谷窟ヨリ起リ西ニ侵メ駿
河ニ至ル田村磨呂之ヲ追テ此地ニ至リ神樂
岡ニ大戰シ撃テ之ニ殺ス是ニ於テ夷城始メ
テ跡ヲ收ムト云フ後冷泉帝ノ時安倍頼時六
郡ニ據テ叛ス朝廷源頼義ニ詔メ之ヲ討ス頼
時降ル幾ハクモ無ク其子貞任罪ヲ犯シ父子
復叛ス頼義之ヲ衣川ニ攻ム是ヨリ年々攻戰
已マス後頼時死ス而メ貞任兵勢益々震ヒ郡縣
ヲ抄掠ス數年ヲ歷テ貞任敗レテ出羽ニ奔リ

遂ニ殺サル永安中源義經來奔シ藤原秀衡ヲ
主トス頼朝兵ヲ舉ルニ及ヒテ之ヲ去ル後頼
朝ト相闘シ潛行メ至リ復秀衡ニ依ル秀衡卒
ス其子泰衡義經ヲ高館ニ攻メ其首ヲ鎌倉ニ
送ル首真偽辨ス可ラズ頼朝事ニ托シ泰衡ヲ
罪シ兵ヲ發メ來リ征メ平泉ノ壘ヲ攻ム泰衡
家臣ニ弑セラル國中平ク後醍醐帝ノ時北畠
顯家國司タリ兵ヲ引メ西上シ足利氏ヲ撃ツ
而メ南部葛西相馬伊達田村蘆名白川諸族各
地ニ割據ス戰國ノ時輩名氏會津ニ在リ四隣

ヲ掠△伊達政宗屬之下戰ヒ其地ヲ取ルヒニ
ノ政宗豊臣氏ニ降り其侵地ヲ致ス秀吉則チ
浦生氏郷ヲ封ス氏郷卒シ上杉景勝ヲ移封ス
景勝石田三成ニ應シ徳川氏ヲ計ル三成平キ
テ後米澤ニ移サル而ノ氏郷ノ子秀行復之ヲ
領ス後家絶ニ保科正之山形ヨリ移ル而ノ白
川棚倉等ノ諸侯亦數封ヲ易フ戊辰ノ乱國中
諸侯合従ス東西ノ軍白川ヲ争ヒ或ハ取り或
ハ失フ東兵又棚倉岩城平ニ據ル官軍撃テ之
ヲ拔キ進ミテ仙臺ニ迫ル已ニノ官軍會津ニ

入り攻撃甚ク急保科氏降ル自餘ノ諸侯亦從
フテ降ル是ニ於テ朝廷伊達南部等ノ封ヲ削
リ遂ニ國ヲ分チテ五國トス尋テ斗南ノ地ヲ
保科氏ニ賜ヒ其祀ヲ存ス北國諸侯ノ官軍ニ
降ルヤ東兵相率井テ北函館ニ走ル明年官軍
礮艦數艘ヲ發シ之ヲ討ス先ツ宮古港ニ達ス
東兵之ヲ聞キ亦關艦ヲ發メ之ヲ襲シ大ニ海
中ニ戰フ官軍殺傷多シ而ノ東艦遂ニ敗レテ
走ル

羽前誌

羽前國ハ東陸前岩代ニ正接シ中間一地盤城ニ
觸ル南西岩代越後ニ界ノ乙字ノ勢ヲナシ北羽
後ト犬牙相錯ハリ東ニ滿テ西ニ遼ス故ニ西方
ノ地僅ニ海ニ抵ル全國地形靈芝ノ如シ頭東ニ
朝シ莖西ニ根ス國中四郡アリ四面皆山南方平
土多シ東北隅ニ龜割山アリ其西南ヲ新莊トス
新莊ノ南十餘里ヲ山形トス南西ニ黒森山虚空
藏岳アリ最上川南境ニ發シ山形天童ノ西ヲ過
キ湯殿山月山羽黒山ノ北ヲ繞リ海ニ入ル其下
流ハ則チ酒田川是ナリ大凡北國雪多シ而ノ天

童ノ北尾花澤ノ際雪深キト越後高田ニ亞クト
云フ大雪ノ時ハ家屋山林皆雪ニ封セラル不夜
城カト疑ヒ銀世界カト疑フ國ノ西北ヲ莊内ト
ス酒田川ノ南ニ在リ極南ヲ米澤トス此際諸水
會同メ川トナリ北ニ流ル即チ最上川ノ上流ナ
リ山形ノ西方ニ一沼アリ沼中ノ島嶼皆浮島ナ
リト云フ産スル所銀銅赫齒及ト段匹紅花石炭
アリ

羽後誌

羽後國ハ關國八郡アリ北ハ陸奥東ハ陸中ニ距

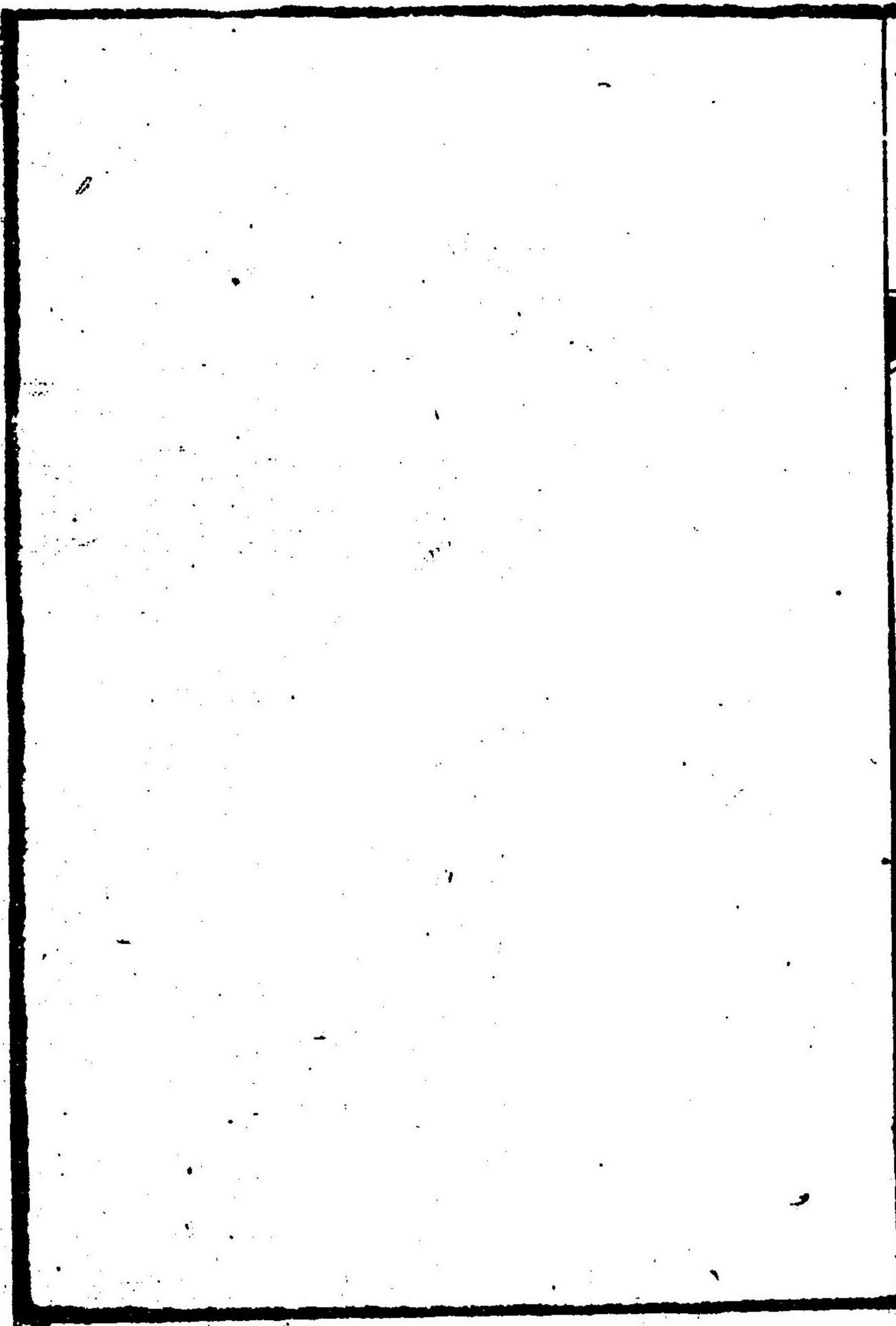
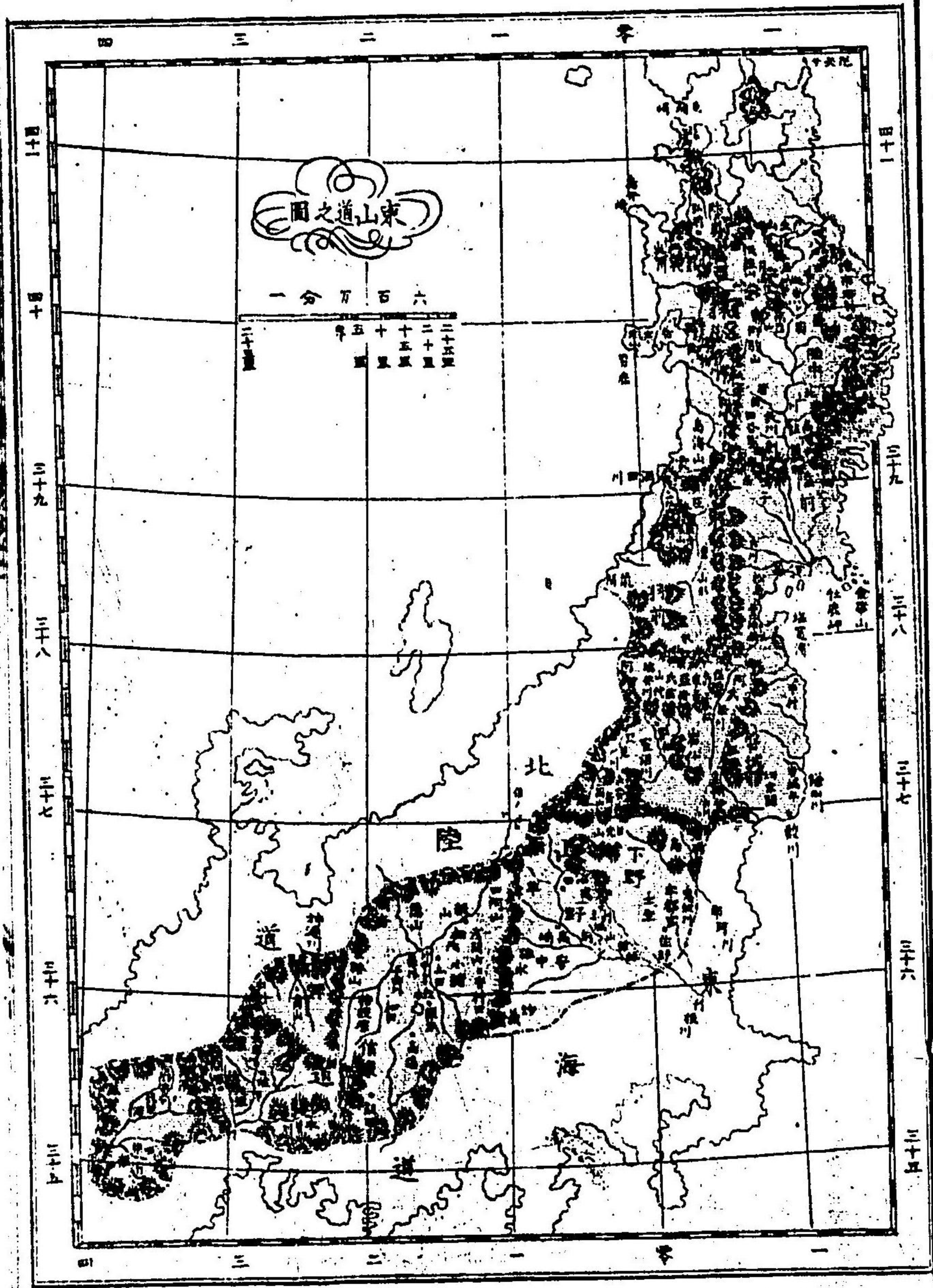
接シ南ハ羽前ニ牙錯ノ未位餘地ヲ抽出シ而メ
西ハ海ニ面メ屈曲多シ形ハ短柄ノ深刃ノ如シ
又東ニ向ヒ背西ニ向フ儘腐蝕多シ國ノ西南境
ニ酒田川アリ川ノ北數里ニ高山アリ鳥海山ト
云一山西ニ小地角アリ大師崎ト云フ其北海邊
ニ湖アリ霧瀨ト云フ古時名勝ノ地タリ而今
大半田畝トナレリ其北細流數派アリ御物川東
方ニ發シ諸水ヲ合メ海ニ入ル其北岸ヲ秋田ト
ス東北ニ山アリ太平山ト云フ西北ニ餘地アリ
長岬ヲナス其北方ニ一大潮水アリ八即泻ト云

フ峽口淺シ且狹シ其西岸ハ則チ一彈丸大ノ地
小麿島ト云フ而メ小路一線則チ湖ノ北邊ヲ環
セリ小路ノ北川アリ能代川ト云フ東方ニ發源
シ諸水ヲ合メ海ニ入ル之ヲ國ノ北邊トス國中
山多シ北ニ池臺森山・真瀬山アリ東北隅ニ矢立
峠アリ其南ニ森吉山・駒嶽アリ又南山中ニ大湖
アリ田沢泻ト云フ其水南流メ御物川ニ入ル其
南十餘里ニ金沢及ヒ厨川アリ西ニ高尾保呂波
ニ山アリ産スル所金銀銅鉛麻糸

元明帝ノ時陸奥十二郡ヲ割テ出羽ヲ置ク而

陸奥ト共ニ皆蝦夷ノ巢穴タリ因テ數反ス
安倍貞任陸奥ニ敗レ來リテ鳥海ニ據ル官軍
來討シ府川ノ城下ニ連戦シ火ヲ縱テ之ヲ
燒キ遂ニ貞任ヲ獲其後清原武衡家衡叛ス初
ノ其父武則源賴義ヲ右々貞任ヲ討シ功アリ
鎮守府將軍ニ任セラル武則没ス諸子相闘シ
仙北金澤城ニ據テ反ス源義家之ヲ討シ尋テ
平々南北朝ノ時最上大寶寺ニ氏國ヲ分領ス
足利氏ノ季年秋田小野寺ニ氏北方ニ據ル豊
臣氏ノ時伊達政宗陸奥ヨリ起リ米澤ニ徙リ

葦名氏ヲ攻テ之ヲ取リ後復陸奥ニ徙ル徳川
氏ニ至リ攻メテ諸侯ヲ分封ス戊辰ノ乱ニ陸
奥出羽ノ諸侯合從ス而メ佐竹津輕心ヲ官軍
ニ歸ス酒井氏兵ヲ發シ佐竹氏ヲ攻ム佐竹氏
支フル能ハズ會官軍至リ之ヲ救フ酒井氏因
テ兵ヲ救ム已ニ上杉氏先ツ降リ從解ク尋
テ酒井氏亦降リ國中始メテ定マル遂ニ此地
ヲ割テ二國トス



北陸道総論

北陸道ハ西ハ畿内山陰道ニ接シ南ハ東山道ニ
界シ北ハ日本海ニ濱ス坤位ヨリ艮位ニ向フテ
七國ヲ聯合シ實ニ五縣三十三郡ヲ統轄ス西南
ハ魚塩多ク東北ハ米穀多シ而シテ每國皆山ヲ南
ニシ海ヲ北ニス故ニ其東山道諸國ニ出ルノ路
總テ是崎嶇其若狹ハ國甚タ小ニ非ス然レモ其
地隣國ヲ待チテ後保ツベシ敦賀ハ北陸著名ノ
港是ヨリ東北地勢都テ坦夷左中將ノ略ト雖モ
衆寡敵セス力終ニ屈スルユエシノ者ハ亦地理

ノ然ラシムル所ナキニ非ス而ノ織田右府ノ北
軍ヲ恐レ夜叉柴田ヲ以テ之ニ當ル者ハ豈山險
之カ蔽障トナルナキヲ以テカ越前ヨリノ而ノ
加賀而メ能登沿道大率田畝海濱亦險ト稱ス可
キ者ナシ白山ハ加賀ニ在テ高山タリ七尾ハ能
登ニ在テ良港タリ加賀越中ノ境ヲ俱利伽羅ト
ス此ハ是北陸第一ノ絶險之ヲ越テ復タ平夷而
メ水派脉々其幾十流ナルヲ知ラス親不知ハ海
邊ノ危險名實相適ヲ信濃川ハ北方第一ノ大河
水勢甚ク雄亦是一大阨地迤北水澤甚ク多シ兵

法謂フ所圯地無_レ舎ト是ナリ新泻ハ北陸ノ大馬
頭港中泥沙年ニ積ミ復タ平昔ノ比ニ非スト雖
凡自餘ノ湾港未タ代徳アルヲ聞サルナリ大凡
北陸ヨリ起テカヲ中原ニ角スル者前ニ旭將軍
アリ後ニ不識公アリ而ノ一ハ進取ヲ勢ノテ退
守ヲ忘レ一ハ根本ヲ固ノ枝葉ヲ制ス是其存亡
大ニ異ナルユエンカ佐渡ハ則チ海表ノ孤島國
ノ去就固ヨリ上國ノ盛衰ニ由ルト雖凡亦我國
ノ一大帑藏豈輕シク之ヲ見ル可ニヤ

若狹誌

ノ然ラレムル所ナキニ非ス而ノ織田右府ノ北
軍ヲ恐レ夜又柴田ヲ以テ之ニ當ル者ハ豈山險
之カ蔽障トナルナキヲ以テカ越前ヨリノ而ノ
加賀而メ能登沿道大率田畝海濱亦險ト稱ス可
キ者ナシ白山ハ加賀ニ在テ高山タリ七尾ハ能
登ニ在テ良港タリ加賀越中ノ境ヲ俱利伽羅ト
ス此ハ是北陸第一ノ絶險之ヲ越テ復タ平夷而
メ水派脉々其幾十流ナルヲ知ラス親不知ハ海
邊ノ危險名實相適ヲ信濃川ハ北方第一ノ大河
水勢甚タ雄亦是一大阨地迤北水澤甚タ多シ兵

法謂フ所圯地無舎ト是ナリ新泻ハ北陸ノ大馬
頭港中泥沙年ニ積ミ復タ平昔ノ比ニ非スト雖
凡自餘ノ湾港未タ代徳アルヲ聞サル十リ大凡
北陸ヨリ起テカヲ中原ニ角スル者前ニ旭將軍
アリ後ニ不識公アリ而ノ一ハ進取ヲ務メテ退
守ヲ忘レ一ハ根本ヲ固メテ枝葉ヲ制ス是其存亡
大ニ異ナルニエンカ佐渡ハ則チ海表ノ孤島國
ノ去就固ヨリ上國ノ盛衰ニ由ルト雖凡亦我國
ノ一大帑藏豈輕シク之ヲ見ル可シヤ

若狹誌

若狹國ハ西丹後ニ接シ南丹波ニ界シ東近江越前ニ隣リ北方一帯地水相噬△其地形恰モ敗荷ヲ歌ツカ如シ國中三郡アリ國境山ヲ繞ラス内亦小山多シ北海濱ノ中央ヲ小濱トス多田嶽後瀨山青井山皆其南及ヒ西ニ在リ名田庄川西南ヨリ來リ多田ト二山トノ間ヲ貫キ小濱ノ西ヨリ海ニ入ル熊川河東方ヨリ敷水ヲ合セテ亦小濱ノ西ニ落ツ其東方ヨリ西北ニ向フテ一大半島ヲ生シ内大灣ヲナセリ小濱ノ西海水地中ニ弯入ス其西岸亦長岬ヲナシテ東方ノ半島ト相

對入其西ヲ三浦ト云フ以テ丹後ニ接ス東方半島ノ東又大岬アリ中間海水漸入シ兩三岬ヲナス岬ト東北境トノ間又大灣ヲナス而シ岬ノ本ニ大湖アリ北大灣ト通ス國菜帶ワカノ硯石及ヒ銅ヲ産ス

南北朝ノ時細川清氏佐々木道譽ト推ヲ争ヒ小濱城ニ據ル足利義詮兵ヲ遣テ之ヲ擊ツ克クス幾ハクモ無シ清氏奔ル其後武田國信ノ領スル所タリ戰國ニ至リ丹羽長秀之ニ封セラル後越前ニ徙ル子長重ニ至リ此地ニ復ス

豊臣氏西征ノ時長重軍法ヲ犯シ封ヲ收メテ
レ淺野氏ノ領スル所タリ

越前誌

越前國ハ加賀國ヲ保セテ魚ノ躍ル形ノ如シ而
ノ下半身ヲ以テ越前トス其地西若狹ニ界スル
處ヲ尾端トス而シテ南近江美濃及ビ飛彈ノ界ヲ
魚腹トシ東北加賀ノ界ヲ魚ノ身半トス北ヨリ
西ニ至ル一帶斜ニ海ニ濱ス之ヲ瀨トナシ背ト
ナス背ノ盡頭灣港ヲ為ス港ノ當中ヲ敦賀トス
傍ニ氣比社アリ港東岬地アリ金崎ト云フ即チ

新田義興圍ミテ受ルノ地嗚呼張睢陽ノ死入ヲ
メ千歳ノ下尚興起セシム其東礪山木野山アリ
猶往ク先キニ見エタルハ和山板取巖ノ城址白
鬼女川南方ヨリ來リ其中間ヲ過キ北流ノ海ニ
入ル河門ヲ三ヶ所港ト云フ其東海水地中ニ蝕入
ス加賀ノ境ニ近シ點瀧川美濃ノ境ヨリ來リ後
遂ニ白鬼女川ニ合ス其合流ノ間ヲ福井トス南
ニ黒丸ノ城址及ヒ北莊アリ東南加賀ノ境ニ別
山・大日山アリ麓ニ温泉ヲ生ス國中八郡アリ産
スル所紙・油・茶・木綿・漆・鮭・鱒・海膽・黃蓮・瓜・蒔

古昔此國ヨリ北越後ニ至ル迄並ヒニ之ヲ越
國ト云フ後分チテ五國トス彌體帝如ナル時
其母ト民間ニ下リ高解ノ邑ニ居リ玉ヲ後迎
ヘラレテ位ニ即ク壽水中源義仲燧城ヲ城ク
反者アリ城陷ル乃チ加賀ニ走ル後醍醐帝ノ
時新田義貞金崎一據ル足利高經之ヲ攻ム義
貞杣山ニ之ク已ニソ城中食竭ク義頭等之ニ
死ス勢討親王亦自殺ス其後義貞黒丸城ヲ攻
テ克クス之ニ死ス尋テ脇屋義助之ヲ取ル高

經加賀ニ走ル足利氏ノ援兵義助ヲ撃ツ義助
走ル後斯波氏ノ領スル所ナリ斯波氏ハ即チ
足利氏高經姓ヲ改ムルナリ文明中其老甲斐
某其主ヲ執シ國ヲ奪フ朝倉敏景甲斐ヲ誅シ
此地ヲ賜ハル敏景亦斯波氏ノ臣ナリ義景ニ
至リ織田信長來リ征ス義景其帰路ヲ絶ツ信
長乃チ去ル後屢近江ニ戦フ最後大ニ敗レテ
帰ル信長長驅ノ至ル義景自殺シ朝倉氏亡フ
信長乃チ柴田勝家ヲ封ス勝家後豊臣秀吉ト
戦ヒ敗レテ帰ル秀吉追テ至ル勝家自殺ス秀

吉乃チ丹羽長秀ヲ封ス子長重ニ至リ秀吉其封ヲ收ノ之ヲ割テ堀秀政ニ與テ關原ノ役國中
西軍ニ應スル者多シ車平キテ後徳川氏結城秀康ヲ封ス

加賀誌

加賀國ハ西南越前ニ界シ魚ノ半身ヲ得東方飛彈越中ノ界ヲ魚腹及ヒ領下トシ北方能登ノ堀ヲ口鼻ノ處トス而シテ西北一帯海ニ面ス之ヲ頭トナシ背トナス全國四郡アリ山高ク温泉多シ越中ノ境ニニ王山龜岳アリ飛彈越前ノ境ニ白

山アリ此山北陸ニ在テ第一ノ高山ト稱ス西越前ニ近キ處ヲ大聖寺トス敷地川其東北ニ流レ海ニ入ル又東北ニ湖アリテ相連ナルニ三水ヨリ之ニ注ク其上ヲ小松トス梯川其東北ヲ繞リ海ニ落ツ河口ヲ安宅トス手取川南方ヨリ諸水ヲ合メ来リ安宅ノ東北ヨリ海ニ入ル又其東北ニ才川淺野川アリニ水ノ間ヲ金沢トス南方ニ山アリ鞍嶽ト云フ北方ニ湖アリ内高松澤ト云フ敷水先ツ其中ニ瀝シ而シテ後海ニ入ル産スル所紙糸陶器絹羽二重アリ

嗟哉帝ノ時越前二郡ヲ割テ此國ヲ置ク壽永
中平氏源義仲ヲ討シ越中ニ敗レ篠原ニ退キ
又敗レ遂ニ大ニ奔ル南北朝ノ時富樫氏之ヲ
領ス後富樫次郎叔父安高ト守護ヲ争フ足利
氏二人ニ命ノ各半國ヲ領セシム其後一向ノ
僧徒興リ奪フテ之ヲ領ス戰國ノ時國上杉氏
ニ屬シ又織田氏ニ屬ス後前田氏ノ領スル所
カク石田三成兵ヲ起ス時前田利長東軍ニ應
シ小松大聖寺ヲ攻テ之ヲ降ス事平クニ及ヒ
テ更ニ能登越中ヲ賜ハル

能登誌

能登國ハ南方加賀越中ニ接シ其餘皆海中ニ浸
出ス實ニ北方ノ水國ナリ形ヲ掌ヲ側ニ、丸ヲ
受ルカ如シ南境ヲ手頸トシ手背西北海ヲ受ケ
指頭東北ヲ指々又東南境ヨリ拇指ヲ伸ヘ掌ト
對ノ灣ヲナス中ニ彈丸大ノ地アリ能登島ト云
フ國中西郡アリ南境ニ寶來山アリ手頸ノ地數
小水西流ノ大瀨ヲナシ再ヒ流レテ海ニ落シ掌
後及ヒ指背ニ當リテ共ニ一小港アリ掌後ニ在
ル者ヲ福浦ト云ヒ指背ニ在ル者ヲ河井ト云フ

而ノ指頭ヲ珠洲岬ト云フ岬頭ニ山伏山アリ指
腹ノ地地角兩三處アリ而ノ拇指ノ内ニ七尾港
アリ此際山水清麗數行ノ過雁三更ノ明月何ソ
必スシモ越山ノ景ヲ假シ國中ノ河大概細流名
ヲ可キ者ナシ産スル所布塩及ヒ馬アリ
元正帝ノ時越前四郡ヲ割テ此國ヲ置ク足利
氏ノ時畠山氏之ヲ領ス戰國ニ至リテ上杉輝
虎畠山氏ヲ討テ終ニ之ヲ領ス輝虎没シ國繼
田氏ニ属ス信長薨シ國中乱ル前田氏擊テ之
ヲ平ク後遂ニ其領スル所タリ

越中誌

越中國ハ東ハ越後信濃西ハ加賀能登ニ正接シ
南ハ飛騨ノ膏ヲ受ケ北ハ海水東西ヨリ斜入ス
故ニ其地形林樾ノ如シ國中四郡アリ山河甚ク
多シ東北境ニ朝日山佛嶽アリ東南ニ劍岳立山
藥師岳アリ西南飛騨ノ境ニ水無峠アリ正西ニ
礪波山アリ又其西ニ俱利伽羅岳アリ昔者旭將
軍平軍ヲ此際ニ破リ追テ京師ニ至レテ然レテ
江東ノ子弟八千人終ニ一人ノ還ル者ナシ一將
功未ク成ラス而ノ萬骨已ニ枯ル歎スヘキ哉加

賀越登ニ接スル處三國峠アリ其北ニ室津山藩
香峠石動山アリ海水斜入ノ盡ル處ヲ富山トス
神通川飛彈ヨリ入り國ノ當中ヲ貫キ富山ノ西
ヨリ海ニ入ル其西射水川小矢部川等諸水アリ
其東常願寺川野川片貝川布施川黒部川及ヒ
小川赤川アリ而ノ最モ東ニ堺川アリ凡此十餘
水皆北流ノ海ニ入ル國中温泉數所アリ産スル
硝石綿布等アリ

壽永中平氏源義仲ヲ討シ大兵ヲ以テ志雄山
ニ陣ス義仲礪並山ニ至リ五代ヲ設ケテ夜之

ヲ擊ツ平氏人馬悉ク俱利伽羅谷ニ陷ル死ス
止者七萬人義仲北ルヲ返テ加賀ニ入ル承久
ノ役官軍寒原ノ塞ヲ扼シ東軍ノ破ル所トナ
リ退キテ礪並山ニ戰ヒ又敗ル足利氏ノ時挑
井氏畠山氏相尋テ之ヲ領ス戰國ノ時上杉輝
虎ニ屬ス輝虎歿シ織田氏ニ屬ス上杉景勝兵
ヲ遣テ之ヲ畧ス作間盛政擊テ之ヲ走ラズ信
長國ヲ舉テ佐々成政ニ與フ後成政富山ニ據
豊臣氏ニ抗ス秀吉之ヲ征ス成政降ル因テ
之ヲ前田氏ニ與フ

越後誌

越後國ハ西・越中ニ正接シ南ハ信濃上野東ハ岩代ニ接ス一大凸形ヲナシ東北・羽前ニ斜界ス而シテ其西北一帯ハ總テ海ニ濱シ中間弓様ヲナシテ海ニ張出不形ヲ蝙蝠ノ翼ヲ展ルカ如シ關國七郡アリ國境山多ク海邊平地多シ越中ノ境ニ銀山・橋立山アリ南境ニ燒山・妙高山ノ火山アリ其際温泉ヲ生ス極南・上野ノ境ニ清水・白峯・飯戸諸山アリ東境ニ朝草山・守門岳・九倉山等アリ東北ニ高根山・朝日岳・鴻鷲山アリ西・翼釣ノ處海邊

地勢險隘號ノ親不知ト云フ其東・姫川・信濃ヨリ來リ海ニ入ル又東・大和川・早川・雜生川・名達川・有馬川ヲ濫テ関川ニ至ル河添・信濃北境ノ湖中ヨリ出ツ其西岸ニ高田アリ之ヲ北方第一ノ大雪ノ地トス居ル者ハ常ニ爐ヲ燒シ行ク者ハ必ス襪ニ乘ス又二三水ヲ經テ黒姫山・八石山・米山・龜割坂アリ之ヲ翼身ノ塚トス信濃川肩頭ヨリ入テ北流シ分レテ兩河トナリ同ク一河トナリテ腎ニ至ル腎ヲ新瀉トシ背ヲ長岡トス其間ニ塩井火井數處アリ又數水縱橫流通シ處々大湖ヲ

ナス阿賀川翼角ヨリ來リ新河ノ東北ニ落ツ新
瀨近歲港ヲ開キ洋船輻輳萬橋林ノ如シ即チ北
陸第一ノ大埠頭ナリ阿賀川ノ兩岸ニ各大湖ア
リ南ヲ鳥屋瀉ト云ヒ北ヲ福島瀉ト云フ其北ヲ
新發田トス加治川東北ヨリ來リ其北ヲ過キ阿
賀川ト共ニ海ニ入ル河南ノ地輕炭ノ氣ヲ發ス
ル處アリ家々管ヲ接メ之ヲ引キ以テ燈火ニ代
フ新發田ノ北數里地中石腦油ヲ生ス又北數里
ヲ村上トス此際敷水皆西流ノ海ニ入ル信濃川
ヨリ阿賀川ニ至ル迄渠水南北ニ亘リ舟船ヲ通

ス而ノ渠水ト海濱トノ間地形甚ク狹長ナリ大
凡此際地勢廣斥善ク水ヲ導ク者アラハ水田ノ
利吾其幾許ナルヲ知ラス唯恐ラクハ水工其人
ナク或ハ其害四隣ニ及ハンヲ司馬遷曰甚哉
水之為利害也ト察セズンハアル可カラサルナ
リ産スル所銀銅鐵漆アリ
五御門帝ノ時邦人城長茂兵ヲ起シ京ニ入リ
鎌倉ヲ討セントヲ乞ヒ小山朝政ノ殺ス所ト
ナル其甥資盛又兵ヲ起シ鳥坂城ニ據ル已
ニメ敗ル足利氏ノ時上杉氏之ヲ領ス其季年

上杉頭定ノ臣長尾為景反ス頭定之ヲ討シ軍
利アラスノ自教ス後為景賊ニ殺サル季子輝
虎家ヲ嗣ク勇武比ナシ上杉憲政ノ托ヲ受ケ
其姓ヲ冒シ屢兵ヲ關東及ヒ東山ニ出シ諸國
ヲ兼光ス景勝ニ至リ義兄景虎ト戰ヒ國大ニ
乱ル後景虎敗死ス豊臣氏ノ時景勝ヲ會津ニ
移シ堀秀治ヲ封ス其後徳川家康其子忠輝ヲ
封ス後罪アリテ國除カレ而シテ諸侯ヲ國中ニ
分封ス戊辰ノ乱ニ東兵長岡ニ據リ次ヲ並傍
ニ出シ官軍ヲ拒ク官軍屢敗ル已ニシテ官軍之

ヲ取テ又失フ而シテ最後遠ニ之ヲ陷ル是ヨリ
東兵日ニ微ナリ

佐渡誌

佐渡國ハ東西共ニ海水ト正接シ南北共ニ海水
地中ニ角入ス而シテ巽乾兩位對神出ス其形ヲ胡
蝶ノ斜ニ飛カ如シ固ヨリ海中ノ一孤島ナリ國
三郡アリ東南隅ヨリ東ニ向フテ一小岬ヲ出ス
地形本狹ク未廣シ其内小港ヲナス小松港ト云
フ羽茂川南流ノ其東北ニ落ツ蝶背ノ地堂丸川
小倉川新保川等ノ水東西ヨリ合流シ南海ニ落

ツ之ヲ國府川ト云フ北ニ當リテ一湖アリ其口甚タ窄ノ北海ノ角頭ニ通ス橋アリ之ニ架ス其東西ヲ夷町港町トス灣ノ西南ニ金北山アリ又其北方ニ檀特山アリ瀑水多シ四十八滝ト云フ西北河ノ南流スル者一二派西流スル者五六派アリ國中各處金銀銅ノ諸窟アリ歲出諸國ニ冠タリト云フ

承久ノ亂官軍大敗シ順德帝此地ニ蒙塵シ五ヒ數年ヲ經テ島中ニ崩ス後醍醐帝日野資朝等ト東征ヲ謀リ事露ル北條氏資朝ヲ此地ニ

流ス其守木間某北條氏ノ命ヲ受ケ人ヲノ之ヲ殺サシム資朝ノ子隆若年尚幼征テ父ノ仇ヲ復ス戰國ノ時上杉氏ニ屬ス當時已ニ鑛物ヲ出ス而ノ徳川氏ニ至リ金氣尤モ旺スト云

兵要日本地理小誌卷之二終

兵要日本地理小誌

卷之二

終

東 京 新 八 類
圖 書 部 函 架 號
館 書 圖 京 東 新