

需給額甚ダシキ徑違ナキヲ以テ既ニ開始ノ時期ニ達シタルモノト云フベク平和克復ノ曉ハ遠カラ
スシテ此方面ノ爲替業實現スルニ至ルベシ而シテ小樽港ニ於ケル小樽浦壙間ノ爲換ハ之レガ先驅
ト見ルヲ得ヘシ

尙最近ノ事實トシテ第二十銀行小樽支店ト在韓國釜山及韓國仁川ノ第一銀行支店間ニ協約シ三十
八年四月中旬以降爲替事務ヲ開始シタリ其開始後六月マデノ成績ニ依レバ小樽港ノ商工業者ニシ
テ此爲替ヲ利用シタルモノナク札幌ノ某兩地ヘ向ケ合計五千圓ノ送金ヲナシタルコト一回アリシ
ノミナリト雖對韓貿易ノ好望ニ相俟ツテ實業界ニ貢獻スル所少ナカラザルベシ亦以テ外國爲替業
開始時期ノ接近ヲ報ズル曉鐘ト認ムベシ

北海道造船業

目次

第一章	函館港ニ於ケル造船業ノ發達	一頁
第一節	各造船所ノ沿革	七頁
第二章	函館港ニ於ケル各造船所ノ現況	四十九頁
第一節	各造船所ノ設備一般	五十頁
第二節	從業者ノ數及ヒ給料	六十三頁
第三章	函館港各造船所ニ於テ製作又ハ修繕シタル船舶	六十四頁
第四章	小樽港ニ於ケル造船業ノ發達	六十七頁
第五章	小樽造船所ノ現況	六十七頁
第一節	設備一般	六十八頁
第二節	労働時間休業及ヒ工賃銀	六十八頁
第六章	小樽造船所ニ於テ製作又ハ修繕シタル船舶	六十九頁
第七章	造船用ニ供スル諸材料	六十九頁

第一節	造船用ニ供スル材料ノ種類	六十九頁
第二節	諸材料蒐集狀況	七十頁
第八章	本道ニ於ケル造船業ノ需要供給并ニ將來	七十一頁

追 録

目 次

第壹章	本邦造船業ノ概況	一 頁
第貳章	本道造船業ノ概況	十五 頁
第三章	本道造船業不振ノ理由	二十一頁
第四章	本道造船業者ノ顧客	二十四頁
第五章	本道各造船所ノ現況	三十五頁
第一節	現存造船所ノ狀況	三十五頁
第二節	廢業シタル造船所	三十八頁

北海道造船業

第壹章

函館港ニ於ケル造船業ノ發達

本港ニ於テ船舶ヲ製造シタル創始者及其年代等ハ調査ノ途ナキヲ以テ茲ニ明記シ難シト雖モ案ズルニ沿海ノ地運搬若クハ漁業等ノ必要上先キニ此地ニ居住セラレタルモノニ由リテ既ニ製出セラレツヽアリシコトハ蓋シ疑ヲ容ルヘキニ非ラス然レモ之ヲ以テ營業ト爲シタルモノハ百拾數年以前即チ寛政ノ初年ニアリシコトハ記録ノ示ス處ニ據リテ判明ナリ而シテ其當時ニ於テ製出シタル船舶ノ形狀及構造等ヲ想像スルニ最モ單純且ツ粗雜ナル輕船小舟ノ類ノミニシテ僅カニ海岸ヲ沿フテ近村隣郷ヲ來往スルカ若クハ陸上ヲ去ル數丁ノ波間ニ於テ漁業ヲ爲スニ適スルモノニ過キスシテ到底大洋ニ浮ヒ若クハ怒濤ヲ破ツテ航行シ得ヘキ大船巨舶ニ非ラサリシコト亦疑ヲ容ル可カラス蓋シ當時ノ形勢ニ徴スルニ斯ノ如キ大船巨舶ヲ製出スヘキ要ナク從ツテ斯道ノ發達ヲモ見ズ依然舊ヲ追フノミ敢テ嶄新ナル趣向ヲ思慮スルモノナカリシモ畢竟時世ノ然ラシムル所ナルベシ而シテ此大平鼓腹ノ夢ヲ破リ本道ノ形勢ヲシテ全ク一變セシメ百般ノ事物ト共ニ造船事業ノ發達ヲ促シタル所以ノモノハ要スルニ外寇ノ防禦ニ起因スルヤ必セリ當時露人群ヲ爲シテ屢々與蝦夷地方ニ渡來シ人畜ヲ破壞シ家財ヲ掠奪スルアリ而シテ今ヤ將サニ進ンテ國土ヲ領セントストノ世

評喧傳スルヤ幕府ハ寛政十年二月松平忠明石川忠房羽太正養等ノ幕吏ヲ遣シテ本道ヲ偵察セシム
彼等歸命シテ曰ク本道ノ状態目下危急存亡ノ秋寸時モ猶豫スヘキニ非ラス速カニ船舶ヲ新造シ航
通ヲ自由ト爲シテ國防ニ備ヘサル可ラスト然レモ當時當港ニ於テハ一ノ造船所トシテ見ルヘキモ
ノナク只辻松之丞嶋野市郎次ナル船大工ノ棟梁アリテ僅カニ數名ノ船匠ヲ使役シ單ニ輕舟小船ヲ
製出シ得ルニ過キス曷ゾ國防ニ備フルニ足ルヘキ堅牢ナル巨舶大艦ヲ製出シ得ベキ是ニ於テ幕
府ハ俄カニ當港ニ造船所ノ開設シ四方ニ檄ヲ通シテ船工ヲ募集シ且ツ材料ヲ蒐集セント企圖シタ
ルモ事体急激ニシテ其目的ヲ達スル能ハヌ由ツテ幕府ハ高田屋嘉兵衛ニ命シ大坂ニ於テ寧靜丸安
篤丸福祿丸(以上七百石積)瑞穂丸榮通丸(以上三百五十石積)ノ五艘ヲ製造セシメタリ
右新造船ニ付嘉兵衛ヨリ幕府ニ提出シタル願書ニ據リ當時ノ製造費並ニ其他ノ一般ヲ豫知スルニ
足ルヲ以テ左ニ附記スベシ

願書

一此度擇捉渡海七百石積御船差配造リ方ノ儀被仰付難有仕合ニ奉存候然ル上ハ御造船立被仰付
外ニ三百石積艦立船二艘造立被仰付右兩様造立日數凡ソ六十日程相掛リ候内三百石積二艘ハ
四十日ノ内ニハ出來仕候間私儀早々上方ヘ罷登リ材木板等買入レ仕當冬中ニ取掛リ申度候依
テ別紙(畧ス)積金高ノ通三艘ノ分三千兩二艘ノ分金千兩都合金四千兩ノ内金三千兩ハ大坂表

一私着ノ砌御渡被下置候様奉願上候殘金ノ儀ハ來西正月廿日頃ニ是又大坂表ニ於テ御下ケ被
下置候様奉願上候尤モ御船ノ儀ハ全二月下旬迄ニ出來仕候ニ付御見分御役人様御出役ノ儀奉
願上候

一御船造方棟梁ノ儀ハ大坂高嶋町ノ尼ヶ崎吉左工門ト申ス者ニ申付度右ノ者儀抱ヘ町屋敷四五
ヶ所モ所持罷在身元鑑ナル者ニ付則チ御金奉請取候節ノ証人ニ仕度此段奉願上候

一御船出來仕候ハ、蝦夷御仕入物鹽貳千俵在樽凡ソ二千挺此分二艘ニ積ミ入レ罷下リ申度奉存
候外一艘並ニ三百石積二艘ノ儀ハ上方御注文物多分可被爲在候間御差圖ノ品積受ケ罷下リ
申度奉願上候

一船頭水主賃銀其外諸雜費ノ儀ハ御船乘出ノ上書付差上可申候右御手當金一般ニ付金三百兩宛
都合千五百兩ヲ御下被下置度様奉願上候尤モ余分ニモ可被爲在思召候得共御船御用金ニ罷成
申候過金ノ儀ハ御勘定ノ節無相違相納可申候

一船頭ノ儀ハ私手船ニテ擇捉嶋ヘ渡海仕候水主ノ内儲カナル者見立爲相勤可申候尤モ右ノ者ニ
付如何様ノ儀御坐候共乍恐私引受ケ御手數ニ相成不申様取計ヒ可仕候間右ノ通御聞濟被成下
置度様奉願上候以上

寛政十二年十二月

攝州兵庫

辰悦丸直乘船頭

高田屋嘉兵衛

蝦夷地御用御役人中様

幕府此舉ニ出ツルヤ當港ニ於ケル造船事業ハ稍々其面目ヲ革ムルノ基礎トナリ曩キノ發命ニ由リ四方ヨリ船匠ノ群來スルアリ中ニ續豊次ナルモノアリ所謂雞群ノ鶴毛其工ニ曉通シ且ツ統御ノ才ヲ備ヘシヲ以テ幕府ハ之ヲ舉ケテ官設造船所工務ノ取締ヲ命シタリ尙ホ同人ハ個人ノ營業トシテ船塢町ニ一造船所ヲ開始セリ安政元年四月メ始テ外艦ノ入港スルヤ幕府彼ヲシテ接待役補助ヲ命シ自由ニ外艦ニ出入スルヲ得セシメ以テ其船體ノ構造機關ノ裝置等ノ調査ヲ爲サシメタリ後安政三年幕府ハ彼ニ命シテ西洋形帆船ノ製造ニ就カシム彼曩ニ實視調査シタル所ニ基キ熟案企劃翌四年ニ至リ之ヲ製出シタリ是レ即チ函館丸ニシテ本邦ニ於テ外人ノ指揮ヲ待タス此種ノ船體ヲ製出シタル嚆矢ナリ而モ其調製宜ニ叶ヒ駛走極ノテ速カナリシト云フ其雛形ハ當時尙ホ博物館ニ現存セリ其後官設造船所ニ於テ彼ノ監督ノ下ニ龜田丸豊次丸等ノ西洋形帆船ヲモ製出シタリ慶應元年英人トムソンナルモノ當港豊川町ニ造船所ヲ開設スルニ至リ曩キノ本邦人ニ由リテ設立セラレアル三造船所(辻、嶋野、續造船所ヲ云フ)ヲ合セテ四ヶ所ノ造船業者ヲ存在スルニ至レリ

爾來文連ノ漸進スルニ從ヒ本邦ニ於ケル百般ノ商工業ハ其舊體ヲ脱シテ改善セララル、ノ運ニ至ルヤ開拓使廳ニ於テモ船舶改造ノ件ニ就テ審究スル處アリ從來ノ日本形船舶ハ危險多クシテ其便勢ク之レニ反シ西洋形船舶ハ其利大ニシテ危險尠キヲ知得シタルヲ以テ明治八年左ノ文意ヲ以テ布達ヲ發シ大形日本帆船ヲ製造スルヲ禁止シ同時ニ西洋形帆船ノ製造ヲ獎勵セリ

一自今北海道ヲ定繫所ト爲ス日本形船舶五百石積以上ノモノヲ製造スルヲ禁止シ西洋形船舶ヲ新造スルモノニ限り其費用ニ對シ相應ノ官金ヲ貸與スヘシ

蓋シ此布達ハ船舶ノ改良ニ着手スル原因タリシトハ雖モ能ク其功ヲ奏スルニ至ラズ返テ危險ヲ招クノ結果ヲ來セリ如何トナレハ從前ニ於テハトムソン造船所ノ外多クハ日本形帆船ノミノ製造ニ從事シツ、アリシカ右布達ノ發令セラル、ヤ各造船所共ニ右資金ノ貸與ヲ乞ンカ爲メ俄ニ其趣ヲ變更シ西洋形帆船ノ製造ニ着手セリ然モ彼等元來學術經驗ニ乏シキ船匠ナルカ故ニ單ニ外面上ノ形式ヲノミ模擬シ其内部ノ構造等ニ至リテハ敢テ顧ミス實際根本的ノ改造ヲ爲サ、リシカ爲メニ數理ニ適合セス其危險ナルヲ敢テ舊式日本形船舶ニ讓ラザルモノヲ製出スルニ至レリ獨リ完全ナル船舶ヲ製出シ得サルノミナラス其規模ハ尙ホ依然トシテ舊體ニ甘ンシ之レカ擴張ヲ計畫スルモノナキノ有様ナリシヲ以テ稍々大ナル船舶ノ修整改作ニ至リテハ到底執行スルヲ能ハス偶々小形船舶ノ塗替若クハ苔垢洗滌等ノ場合ハ港内ニ於テ船體ヲ一方ニ傾斜セシメ之レヲ行フモノナレバ

俄然風位ヲ轉スル等ノ際ハ往々覆没ノ虞アリテ其危險謂フヘカラス斯ノ如キ状態ニアリシヲ以テ當區ノ有志者渡邊熊四郎平田文右衛門等大ヒニ之レヲ憂ヒ是等ノ危難ヲ除去センニハ船渠ヲ築設シ破船若クハ修船ノ便ニ供シ且ツ造船ヲ兼業シテ完全ナル船舶ノ製出ヲ期スルニアリト朝野此說ニ賛同シ以テ船渠築設ノ計畫ヲ起セリ是レ明治十一年ナリ而シテ今ヤ將ニ是等準備ニ着手セントスルヤ偶々障害(船渠會社沿革中ニ詳記スルヲ以テ省略ス)ノ劇發ニ遭遇シ一時中止セサル可カラサルノ運命ニ至リシヲ以テ朝野有志者等ノ落膽失望謂フ可カラス元來之レカ築設否如何ニ就テハ獨リ現時出入スル船舶ニ對スル便宜若クハ危險等ヲ除去スルノミニ止マラス本港否ナ本道ノ盛衰ニ關シ或ハ一國ノ体面ニ關スル等種々ナル實情ノ蠅集ニ原因シテ之レカ築設ヲ企圖シタルモノナルカ故ニ假令不時ノ故障ニ出會シテ一時之レヲ中斷スルモ此計畫ハ永久滅失ス可キモノニアラス而シテ一方ニハ該有志者渡邊平田等ノ諸氏ニ據リテ船渠設置ノ準備トモ認メ得ラルヘキ工場ヲ設立セラル、ニ至リ其業務ハ主トシテ船舶ノ製造並ニ修理及ヒ諸器械製造ニアリ其規模小ナリト雖モ焦眉ノ急ニ應スルノ目的ニ出テタルモノニシテ之レヲ稱シテ私設函館造船所ト呼ベリ是レ即チ現今ノ船渠會社分工場ニシテ其設立ハ明治十四年六月中ニアリキ

爾來船渠ノ設立ニ就テハ該有志者等ノ熱心奔勞アリタルニモ不拘種々ノ事情ニ遮斷セラレ空シク歲月ヲ經過シ容易ニ其目的ヲ遂行シ難カリシカ時運ノ然ラシムル處ト該有志者等ノ斡旋不撓トニ

基キ遂ニ明治二十七年十一月古市内務土木技監ノ判定ニ由リテ船渠ノ位置ヲ確定シ翌二十八年八月船渠會社ノ設立ト爲リ三十年二月創メテ其工ニ着手シ漸次其歩ヲ進メツ、今ヤ其工大半ヲ了シ然カモ其一部ハ既ニ其業務ニ從事シツ、アルモ全部ノ竣功期ハ尙ホ本三十五年中ヲ要スルモノ、如シ

以上ハ函館港ノ發達順序ニ從ヒ其時々ニ於ケル造船業ノ狀況ヲ概記シタルモノニ過キス各造船業者ノ沿革ハ其創立年代ノ順序ニ由リ以下ニ記述スベシ

第壹節 各造船所ノ沿革

寛政以降現今ニ至ル迄當港ニ於テ造船ノ業ニ從事シタルモノハ官設一ヶ所私設八ヶ所ニシテ當時尙ホ現存スルモノ及ヒ既ニ廢業シタルモノトニ區分セハ左ノ如シ

- | | | | | |
|-----------------------------|----------|------|---------|---------|
| 現存 | 嶋野造船所 | 續造船所 | 國永造船所 | 目黒造船所 |
| | 函館船渠株式會社 | | | |
| 廢業 | 官設函館造船所 | 辻造船所 | トムソン造船所 | 私設函館造船所 |
| | | | | |
| 左ニ現存スル造船所ノ沿革ヲ其創立年代ニ順シテ記述スヘシ | | | | |
| 一、嶋野造船所 | | | | |

本所ノ創立者ハ青森縣下北郡長後村ノ船大工嶋野市郎次ナルモノニシテ寛政二年拾月現今ノ大黒

町三拾六番地(舊稱神明町)ニ設立セラル創業者市郎次ハ當代該造船所主嶋野市次郎五代ノ祖ニシテ代々市郎次ヲ名乗リテ本業ニ從事セリ創立當時ニ於ケル工場ノ敷地建物若クハ其他一般ノ設備等ニ關シテ今詳細ニ之レヲ了知シ難シト雖モ案スルニ日本小形船ノ製造若クハ修繕ニ從事シタルニ過キサカ故ニ是等ノ設備ハ素ヨリ完全スヘキニ非ラズ單ニ斧鉞ノ小器具ヲ以テ新造修整シタルニ過キサカ又敷地モ當時尙寂寞タル漁村ナリシヲ以テ垣ヲ劃シテ一定ノ地域ヲ占メタルニアラサルモノ、如シ

寛政ノ拾年幕吏松平等本道ヲ巡察ノ結果外寇ノ防禦ニ將タ開拓ニ船舶ノ最大必要ナルコトヲ復命シタルヲ以テ幕府俄カニ函館ニ造船所ヲ設立スルニ至リ又高田屋嘉兵衛ニ命ジテ船舶ノ製造ヲ爲サシメタリ當時三代市郎次ハ嘉兵衛ヲ助ケテ船舶ノ製造ニ從事セリ

安政二年幕府辨天崎砲臺増築ノ工ヲ起ス此砲臺ハ本造船所ノ前面海中ニアリシヲ以テ増築ノ結果工場前面ノ區域ヲ狹メラレ爲メニ船舶ノ揚卸ニ際シ大ナル不便ヲ來シタルヲ以テ當時嘉兵衛ノ所有地タル俗稱高田屋濱(現今ノ地藏町)ノ一部ヲ借受ケ此地ニ轉シテ本業ヲ繼續シタリ之レヲ第一ノ移轉トス

安政四年地藏町海岸二丁余ヲ距テタル海中ニ築嶋ナル小嶋アリシヲ以テ該嶋ニ接シ沖手千八百坪自費ヲ以テ埋立テ造船ノ工場ニ充テシテノ許可ヲ得次テ落成此地ニ移轉ス之レヲ第二ノ移轉地トス

トス

文久三年外國人居留地設置ノ爲メ幕府築嶋ニ接シテ海面埋立ノ起工アリ次テ公道設置ノ爲メ本造船所々有地ノ一部ニ上地ヲ命シ尙ホ且ツ居留外人ニ貸與ノ爲メ其半ヲ裂クベシトノ内諭ニ由リ止ムナク之ニ從ヒ殘地八百余坪ノ敷地内ニ於テ營業中同年ノ歲末祝融ノ犯ス所トナリ家屋工場共ニ灰燼ニ歸シタリ是ニ於テ燒跡地ヲ英人シロタナルモノニ貸與スヘキ様再度幕府ノ内諭ニ迫ラレ依ツテ移轉費用トシテ拾ヶ年賦返納ノ契約ヲ以テ金一千兩借入ノ儀ヲ出願シ併セテ左記ノ願書ヲ提出シタリ

乍恐以書付奉願上候

一私儀數年來船大工渡世仕商船ハ勿論御上様御用船御修履等モ被仰付御蔭ヲ以テ相續罷在難有仕合ニ奉存候然ル處安政四年築嶋續キ沖手拜借奉願上追々築立貸渡地所ノ外當時八百坪程ノ所ニテ自分相稼罷在候處今般右ノ地面異人ニ可貸渡旨被仰付奉長候就而ハ仕來リ候渡世稼場ノ儀外方ニテ見立申度候ヘトモ差當リ相當ノ地所モ無之右稼場遠々差支候而ハ是迄私手元ニテ相稼キ夫々妻子扶助罷在候者拾七八人モ有之彼等ニ至ル迄營方難澁仕候間銘々離散不仕候様追而細工場出來迄ノ内私方ニテ手當致置候義ニ御坐候尤モ右細工場ノ義ハ沖手ニ無之テハ不便利ノ渡世ニ御坐候依之奉願上候モ恐多奉存候ヘトモ御船御製造御場所續ニテ當時御不用

ニモ可有之哉ノ海中別紙繪圖面相添奉願上候五百坪程ノ處御障モ不被爲在候御義ニ御坐候ハ
、拜借被仰付被下置度奉存候左候得者早速取掛リ自分入用ヲ以テ築立出來ノ節ハ年々御出格
ノ御冥加可奉御上納候且ツ只今異人ニ貸渡元地年限相立テ如元私へ御返シ被下候上ハ此度御
願新規築立地所へ其儘御返上可仕候勿論右ノ御場所御入用ノ節ハ何時ナリ共御上納可仕候間
何卒格別ノ以御憐愍右之通リ被仰付被成下置度奉存候依之此段乍恐以書付奉願上候以上

文久四年子二月

築嶋御船大工

市 郎 次

町 御 會 所

右願書ニ對シ幕府へ埋立ノ儀許可セサル旨ヲ以テ却下シ又移轉費ハ出願額ヲ削減シ三百五拾兩貸
與ノ許可ヲ與ヘタリ依ツテ三代市郎次ハ當時地蔵町住民一同ノ協議ヲ以テ同町海岸埋立工事ヲ出
願シ既ニ其認可ヲ得今ヤ將ニ工事ニ就カントスルノ折ナリシヲ以テ此住民等ト計リ海岸埋立ノ一
部坪數百三拾坪ヲ自費ニ埋築シ向フ三拾六ヶ年ハ無代使用ノ權利ヲ得ルノ協議熟シ尋テ埋立工事
ニ着手シ此地ニ移轉セリ之レヲ第三ノ移轉地トス

此地西北ハ本港ノ灣ニ西南ハ河ニ沿シ兩面水利ノ便アル隅地ナリシカ故ニ船舶ノ揚卸上最モ便利

ナル地ナリシ而シテ後二年ヲ經慶應二年ノ初幕府再ヒ海岸埋立ヲ起工シ本造船所ノ西北即チ海面
ニ沿ヒタル海岸ニ達シタリ由ツテ本造船所ニ取リテハ營業上至大ノ不便ヲ來シタルヲ以テ三代市
郎次ハ左ノ書面ヲ幕府ニ提出シ新規埋立官有地借入ノ儀ヲ出願シタリ

乍恐以書付奉願上候

一私儀先代ヨリ船大工渡世仕候處海岸便利ノ地所ニ無之候ニ付安政四年築嶋續海地拜借仕追々
築立渡世仕候處其年以來兩度ニ右地所ノ內在留罷在候異人ニ貸渡且ツ上地被仰付奉長入候仍
而海岸渡世向便利ノ地所夫々探鑿仕候内地蔵町一同ヨリ町裏海地拜借願濟相成候趣ニ付右ノ
内自分入用ヲ以テ築立借地可仕儀同町ニ示談行届候ニ付取掛築立申候右築立並ニ家作諸入用
等ニ差支逼至ト難澁仕候間御金拜借仕度旨奉願上候處御聞届相成候而御金三百五十兩拜借被
仰付難有仕合奉存候其外土藏一棟賣拂都合金五百五拾兩右築立候地所ノ内へ出金仕細工場ニ
借受置候處今般同所地續海手迄新規御築立御地所御出來ノ御模様被爲有候付而テハ前書奉申
上候借受置候地所エ作事可致船舶陸揚相成兼都而ノ作事等差支潤入ノ船々一統難澁至極罷在
殊ニ私渡世向相續相抱候ノミ不成是迄私手元ニ而相稼營居候職人共數多有之候得共若シ休業
等有之候節ハ妻子扶助モ難相成儀ト殆ント心痛當惑至極罷在候仍而奉願上候儀モ恐多奉存候
得共私借受置候地蔵町築立地所ノ續當節御築立被爲有候御地所沖手海岸迄御入用余地表口二

十間拜借被仰付被下置度奉願上候左候得ハ右二拾間丈ハ沖手石垣御築立無御坐候様被成下度奉願上候且ツ又先般異人方ニ貸渡候地所代金相渡候様同人ニ催促申入候處御上地ニモ相成候様之趣ニ而可及談判筋モ無之由ニ而聊カ取敢不申是以當惑罷在候間何卒格別ノ御憐愍ヲ以テ前書奉願上候通リ御聞届御地所拜借被仰付被成下置候ハ、船々差支不相成且ツハ職人共ニ至ル迄渡世相續相成御仁惠ノ程難有仕合奉存候此段乍恐以書付奉願上候也以上

慶應二寅年七月

船大工	市郎次	印
地藏町總代	治郎右衛門	印
同	惣吉	印
名主	惣右衛門	印

御運上御役所様

前書ノ通り願出候ニ付奥印仕候以上

町年寄 松代伊兵衛 印

右出願ニ對シ幕府へ本埋立起工ノ目的ハ海岸ニ沿ヒテ公道布設ノ爲ナルカ故ニ何人ト雖モ單獨專用スル事ヲ許可セズトノ理由書ヲ添附シ該願書ヲ却下シタリ蓋シ爾后海岸公道一時使用ノ特許ヲ得セシムベキ旨ヲ口達シタリ元來本埋立起工ハ本造船所ニ取リ不尠不便ヲ與ヘタルコトハ事實ナル

モノ、如シト雖モ之レカ爲メニ請願書ニ述フルカ如キ全ヤ營業ヲ喪失セシメタルニハ非ラサベシ如何トナレハ西南面ニ對シテハ尙海水ノ便アレバナリ

後三年ヲ經明治初年ニ於テ幕臣榎本等來リテ一時函館ヲ領シタル時ニ當リテ右官有新規埋立地即チ公道ヲ外人ニ貸與スヘシトノ風評頻ナリシヲ以テ三代市郎次ハ前段ノ事情ヲ具サニ時ノ政廳ニ(脱走者ノ設立ニ成リタルモノ)陳述シ更ラニ前記ノ願書ヲ提出シ遂ニ右官有新規埋立地ノ内本造船所前面四百貳拾余坪拂下ノ許可ヲ得右代金トシテ八百四拾兩余ノ處七百兩ヲ即納シタリ

次テ征討ノ官兵來リ脱走軍ト鋒ヲ交フルニ當リ各自戰鬪ヲ避ケンカ爲メ東西ニ奔走シ人心恟々トシテ常務ニ安シスル能ハス偶々所得ノ地所へ勿論家屋工場家財等ヲ放棄シ僅カニ身ヲ以テ隱遁セサルヲ得サルノ災厄ニ遭遇シタリシカ幸ニシテ戰乱ハ一年ヲ出テスシテ鎮靜シ再ヒ常業ニ復スルヲ得タリ然ルニ其後數月ヲ經スシテ新政府(開拓使)ハ脱走者ノ設立シタル政廳ハ眞ニ帝國ノ政所ニ非ラサルノ故ヲ以テ前キノ拂下許可ハ無効ニ屬スヘキニ由リ速カニ上地スヘシトノ命令ニ接シタリ當時三代市郎次ハ此命令ノ不法ヲ辨シ或ハ陳情書又ハ歎願書等數通ヲ提出シ苦心慘愴百方奔勞シテ該地所ノ復舊ヲ懇望シタリシモ遂ニ其希望ヲ達スルコト能ハス依リテ更ラニ書面ヲ以テ新規官有埋立地ノ内別地拂下ノ儀ヲ出願シタリシモ復々許容セラレス失望ノ余リ不治ノ病ヲ招クニ至リタリト云フ

其後四代市郎次ニ至リ數回各海岸埋立ノ儀ヲ新政府ニ出願シタリシモ悉ク許可ヲ與ヘラレザリシガ最後ニ現地即チ西濱町海岸埋立ノ認可ヲ得ルニ至リタリ其起工ハ明治五年ニシテ翌年十月落成ヲ告ケ此處ニ移ル之レヲ第四ノ移轉地トス現所ノ敷地ハ最初九百拾五坪七合ヲ埋築シタリ然ルニ船舶揚卸ノ都度其重量ノ爲メ自然ノ地減リアリ土砂徐々海中ニ浸入シタル結果求メズシテ坪數ヲ増加スルヲ四百余坪ニ達シ現今ニ於テハ總坪數千三百余坪ニ至リタリ

二、續造船所

當造船所主續作太郎ハ安政年間ニ於テ造船ニ關シテ偉大ナル功績ヲ以テ其名赫々タル續豐次ノ曾孫ニ相當スル女子ヲシテ分家セシメタル者ノ戸主ナリ而シテ本家ハ既ニ其業ヲ廢止シタルニモ不拘世人往々之レヲ誤解シテ其相續者タルモノ、如ク認ムルモノアレトモ其實ハ然ラズ今本造船所ノ沿革ヲ起草スルニ當ツテ既ニ廢業シタル本家ノ事蹟ヲ記述スルハ稍々枝葉ニ亘ルノ嫌ナキニアラサルモ既ニ前記ノ如キ系統上ノ關係アルアリ殊ニ本所主ハ本家ト師弟タルノ關係モアリ且ツ本所ノ創設ニ就テハ勿論現今其營業ヲ繼續シツ、アルニ就テモ亦タ本家ノ名聲並ニ庇蔭多キニ出ル處アルヲ以テ茲ニ本家ノ事蹟ヲ附記スルハ大ニ便宜アルヲ以テ左ニ之レヲ叙スヘシ

本家先代續豐次ナルモノハ其生國南部ノ船大工ニシテ寛政十年幕府當港ニ造船所ヲ起シ船匠

ヲ募集シタルニ際シ高田屋嘉兵衛ノ斡旋ニ由リテ渡來シ嘉兵衛ノ部下ニ隸屬シ造船ノ業ニ從事シタリシカ性來慧敏ニシテ深ク人倫ノ道ヲ知り又業務ニ熱注スルトキハ寢食ヲモ忘ル、ノ特性ヲ有スルカ故ニ頗ル其工ニ精通セリ故ヲ以テ該工場ノ棟梁ニ推薦セラル後天保四年高田屋嘉兵衛ノ弟金兵衛及養嗣子嘉市並ニ其一門等國禁ヲ犯シタリトノ罪責免レ難ク家財ハ悉ク沒收セラレ且ツ閉居セラル、ヤ豐次主家ノ衰退ヲ痛歎シ止マス鬱々トシテ樂シマザリシカ途ニ本業ヲ捨テ、佛檀師トナリ聖體尊像ノ彫刻ヲ爲シ心密カニ主家先代ノ怨魂ヲ慰ムルヲ以テ勤ト爲セリ後二十年間ヲ經過シ安政ノ初年ニ至リ形勢一變シテ開港ノ事起ルヤ當時函館ノ奉行役タリシ堀藏部正豐次ヲ擧ケテ官設函館造船所ノ棟梁ト爲シ且ツ接待役補助ヲ命シテ外艦ノ入港毎ニ乘艦セシメ其船體ノ構造機關ノ裝置等ノ調査ヲ爲サシメ以テ將來船舶製造ノ準備ヲ爲ス安政三年幕府彼ニ命シテ西洋形帆船「即スクーネル」ヲ造ラシム彼曩キニ調査シタル處ニ據リ尙ホ其特性ノ熱心トヲ以テ深ク審究シ翌四年之レヲ製出シタリ名ケテ函館丸ト云フ是レ本邦ニ於テ外人ノ指揮計畫ニ由ラズシテ此種ノ船舶ヲ製出シタル嚆矢ナリ然カモ其調製宜シキニ叶ヒ駛走極メテ速カナリシト偶々堀藏部正交代ノ期ニ當リタルヲ以テ之レニ乘船シテ江戸ニ歸リ幕府ニ奏上スル處アリシヲ以テ其功ヲ賞シ黃金三枚ヲ下賜セラル此金員過少ナリト雖モ當時此ノ恩賜ハ非常ナル特典ニシテ而カモ將軍家ヨリ直チニ賜フ所ノモノナレハ莫大

ノ榮譽ト謂フヘキナリ次テ同六年龜田丸ヲ調製シ文久元年ニ於テ豊次丸ヲ製出シタリ
 尙ホ豊次ハ多ノ部下ヲ集メ個人營業トシテ船塲町ニ造船所ヲ開設セリ彼ノ刻苦勉勵ハ始終間
 斷ナク晩年ニ及ヒテ一層其度ヲ高メタルヲ以テ遂ニ一眼ヲ失フニ至リシト云フ以テ其性行ヲ
 推知スルニ足ルベシ明治十三年三月病ヲ得テ没スルニ臨ミ開拓使廳ハ彼カ多年船舶製造ニ心
 志ヲ勞シ明治八年以來一層努力セルノ功ヲ追賞セラレ金拾五圓ヲ賜フ彼ノ遺業ハ嫡男七太郎
 ニ由リ尙ホ又孫春吉ニ據リテ相續セラレタリ其後工場ハ火災ニ罹リタルヲ以テ眞砂町ニ移シ
 本業ヲ繼續セシモ家運拙ナク名聲日ニ衰退スルニ至リ遂ニ明治二十四年ニ於テ其業ヲ廢スル
 ニ至レリ然レモ當時其名聲衰退シタリシト雖モ未タ全ク墜落シタルニ非ラサルヲ以テ之レヲ
 利用シテ同名稱ノ下ニ本業ヲ開始シタルモノハ即チ當今ノ續造船所是レナリ

本造船所ハ明治二十四年船大工續某ナルモノニ由リテ眞砂町ニ創立セラル某故アリテ此家ヲ去リ
 タルヲ以テ船大工作太郎即チ當代ノ所主ニ由リテ相續セラル然レモ營業ノ規模最モ小ニシテ且ツ
 創立日尙ホ淺キヲ以テ沿革トシテ記スヘキモノナシ

三、國永造船所

本造船所ノ創立者ハ能登國鈴郡ノ船大工國永忠二郎ナルモノニシテ明治二十二年眞砂町五番地ニ
 創立ス此地所ハ當時同業者續春吉ノ所有地ニシテ其敷地四百坪弱工場四拾余坪アリ數ケ年間營業

繼續シツ、アリシカ其後借受料ノ倍額即チ九拾圓ニ騰貴シタルヲ以テ到底此高賃ヲ支拂ヒ難ク依
 ツテ同三拾年八月現今ノ地即チ若松町百十五番地ニ移轉スルニ至レリ尤モ此移轉以前ニ於テモ工
 場ノ一部トシテ現敷地ノ半數即チ五百坪弱ヲ借り受ケ使用シツ、アリタリ

四、目黒造船所

本造船所ノ創立者ハ當區船塲町ニ鍛冶業ヲ常職ト爲セル目黒万次郎ナルモノニシテ明治二十九年
 十一月眞砂町ニ開始セラル創立日尙ホ淺キヲ以テ沿革トシテノ記事ナシ

五、函館船渠株式會社

抑モ本會社ノ創立ハ明治二拾八年八月中ニアリシト雖モ其起因スル處ハ遙カニ二拾五年以前即チ
 明治拾壹年ニアリ當時本道ノ開拓漸次其歩ヲ進メ從テ航海事業亦頻繁ナルニ隨ヒ出入船舶ノ數ヲ
 増加スルト共ニ之レカ修理ヲ施スヘキ船渠ノ必要ナルトハ自然ノ理勢ニシテ殊ニ本道ノ如キ海上
 險惡ナル地方ニ在リテハ益々其必要ノ大ナルニモ不拘本道及東北地方ニ於テ未タ一ノ船渠ナキカ
 爲メニ一トタヒ損傷ヲ生スルトキハ勢ヒ遠ク横須賀長崎若クハ上海香港等ニ廻航セサルヘカラス
 而シテ其遠航ニ耐エサルモノニ至リテハ空シク廢船ニ歸セサルヲ得ス是レ航海者ヲシテ常ニ不便
 フ感セシムル所ナリ當地ノ有志者平田文右衛門渡邊熊四郎等茲ニ觀ル處アリ先ツ船舶ヲ保護シ運
 輸交通ノ便ヲ得セシメサレハ獨リ函館區ノ隆盛ヲ期スル能ハサルノミナラス延ヒテ本道拓殖上ニ

及ホス所尠少ナラサルヲ憂ヒ船渠ヲ築造シ併セテ鐵工場ヲ創設センコトヲ企圖シ左ノ願書ヲ開拓使
應ニ提出シタリ

私共今回當港ニ於テ造船所製鐵所設置仕度ニ付歎願仕候

右者當港ニ於テ船艦ヲ保護シ運輸ノ便益ヲ得セシメ必要急需欠クベカラサル者ニシテ是迄未
タ設置無之ハ實ニ當港ノ一失ト奉存候因テ私共今回右設置ヲ企ントスルニ於テ先ツ第一巨額
ノ資金ヲ要スルノミナラス之レカ設置ノ場所ヲモ擇バサルヲ得ス是ニ於テ篤ト思考仕候ニ其
事業到底私共兩三輩ノ力能ク及フ可キ所ニ非ラス去リトテ又當港ノ利益ニ關シ第一ノ急務ト
奉存候事業ヲ其儘ニシテ打テ棄置キ候ハ、誠ニ遺憾ノ至リニ御坐候更ニ之レヲ熟考スルニ其
事業固ヨリ私共兩三輩ノ私益ニ止マルモノニ無之一般公益ノ爲メニスルモノニ御坐候ヘハ寧
ロ公然御使ニ請願シ其助力ヲ仰キ候方尤モ捷路ト存シ因テ先ツ之レヲ請願スルニハ則チ其地
別紙繪圖面ノ通り仲濱町船改所ヨリ幸町ニ至ル迄ハ造船製鐵所ニ尤モ適應ノ地ニシテ當港内
ニ於テハ此地ヲ除キ他ニ使用スヘキ地無之ト奉存候間同所ニ於テ船渠並ニ器械場等相設ケ度
尤モ右地所ノ内幾分カ官用ニ供セラレ候トモ差支無之因テ右場所該業ニ適當仕候條御官ニテ
御築立ノ上私共四名ヘ相應ノ税金ヲ以テ御貸下ケ被成下度懇願仕候左候得者爾余ノ經營造作
ハ私共ニ於テ取計ヒ必ス其事業ヲ盛昌ナラシムルノ目的ニ御坐候此一事前文縷述スル如ク當

港一同ノ利便ニ關スルノ義ニ候得者前願ノ趣旨篤ト御詮議ノ上何卒御許可相成候様仕度伏テ
奉願候也

渡邊熊四郎 今井市右衛門

平田文右衛門 平塚時藏

明治拾壹年六月

開拓使權大書記官時任爲基殿

右船渠築造ノ設計梗概ハ左ノ如シ

一埋立ノ坪數 四千九百四拾五坪余

一木製船渠 長貳百尺内外

右ハ帆船凡貳百噸前後ノモノヲ容ル、計畫ニシテ之レニ要スル費用約七万圓ナリ

右ノ請願書ニ對シ官亦タ其必要ヲ認メ翌明治拾貳年九月肥田濱五郎(後海軍機關總監)ニ囑シテ之
レカ調査ヲ爲サシム越テ拾月該調査ヲ了ヘ船渠地六ヶ所ヲ指定シ就中出願指定地及幸町ヨリ其沖
手海面ノ兩地ヲ最モ適當ノ位置ナルコトヲ報告ス官乃チ後地ヲ以テ之レニ充テントシ該地ノ所有
者杉浦嘉七ニ詢ル氏亦タ地方公益ノ事業ヲ重シ之レヲ快諾ス由ツテ此地ノ埋築ヲ畫セリ適々全
年十二月六日當區堀江町ヨリ出火シ延燒全區ノ十分ノ七ニ及フ實ニ未曾有ノ大火ナリ是ヨリ先キ

市街道路狹隘且ツ不紀律ニシテ市區ノ体裁ヲ爲サス且ツ不便ナルヲ以テ道路改正ノ議アリ即チ此機ヲ利用シテ之レヲ實行スル等ノ爲メ官費頗ル多端ニシテ船渠地築設ノ計畫ハ一時中止スルノ止ヲ得サルニ至レリ是ニ於テ渡邊平田等船渠ノ築設ハ到底一朝ニシテ奏効スヘカラス如カス先ツ鉄工場ヲ設立シ器械製造所ヲ創設シ旁ラ風帆船及汽船ノ製造修補ニ從事シ時機到達ヲ俟ツテ船渠ノ築設ヲ計畫センニハ規模小ナリト雖凡焦眉ノ急ニ應シテ航運事業ヲ裨補シ依ツテ以テ本道ノ拓殖上ニ益スルコトアラント海軍省又造船所ヲ狷ムルニ意アリ數年前己ニ諸器械ヲ能登國七尾ヨリ回漕シテ現ニ眞砂町海岸海軍省用地ニ在リ經費ノ制スル所トナリテ未タ設立スルニ至ラス渡邊平田等ノ斯業ニ意アルヲ聞キ之レヲ勸誘ス乃チ之レニ應シテ諸器械ノ拂下ヲ受ケ工事ニ着手シ明治拾四年六月工場成ル是レ當區ニ於ケル器械工場ヲ設立シタル嚆矢ニシテ舊函館造船所即チ現今ノ船渠株式會社分工場是ナリ

明治拾九年拾貳月函館支廳長時任爲基海軍省ニ稟請シ海軍少技監桐野利邦氏ニ囑シテ船渠ノ位置ニ關スル調査ヲ委ヌ翌年一月ニ至リテ其概畧ノ調査ヲ了ヘ辨天砲臺沖ニ於テ凡五千余坪ノ一嶋ヲ築造シ船渠地ニ充ツルノ適當ナルコトヲ報告ス

全貳拾壹年五月常野正義平田文右衛門渡邊熊四郎工藤彌兵衛等拾壹名連署シテ當區長ニ上申シテ謂ラク船渠築設ニ就テハ夙ニ區民ノ熱望スル所ニシテ請願數次ニ迫ラモ未タ允許ヲ得ルニ至ラス

是レ畢竟巨額ノ費用ヲ要シ國家財政上ノ之レヲ許サ、ルヲ以テノ故ナランカ仄カニ聞ク辨天砲臺ハ早晚不用ニ歸セラルベシト若シ果シテ然ラハ該地ヲ函館區ニ下附ヲ得テ船渠ノ基礎地ト爲シ猶ホ漸次用地ヲ埋築シ時機ニ投シテ結實起業ノ方法ヲ確立セント因ツテ當區長ヘ之レヲ北海道長官ニ稟請ス長官乃チ同年七月雇工師メーク及北海道廳技師福士成豐氏ヲシテ港灣改良工事ヲ兼テ船渠地撰定ノ調査ヲ命ス其復命ニ依レハ砲臺地先ヲ埋築シテ船渠地ト爲スベシ若シ完全ノ方法ヲ以テ之レヲ築設スルトキハ現今ノ碇泊場ヲ西風ヨリ遮蔽シ其利益甚ク大ニシテ且ツ此埋築地ハ市街トシテ有價ナル増加地トナルヘシト云ヘリ

全二拾三年九月常野正義杉浦嘉七平田文右衛門等再ヒ當區長ニ建議シテ辨天砲臺ヲ當區ニ下附ヲ得テメークノ設計ニ基キ港内ノ浚渫ヲ爲シ其土砂ヲ以テ砲臺地先ノ海面ヲ埋築シ一ハ以テ港底ヲ深カラシメ船舶ノ碇泊ニ便ニシ其安全ヲ圖リ一ハ其埋築地ヲ以テ船渠築設ノ用地ニ充テンニハ港内ノ改修ヲ施スト共ニ船渠ヲ設立スルコトヲ得多年ノ冀望ヲ一時ニ達スルコトヲ得ント區長其議ヲ贊シ區會又之レヲ容レ道廳長官ニ之レヲ稟請セシモ允許ヲ得ズシテ止ミ爾來砲臺ノ下附ニ就テハ拂下ヲ請願シ又ハ相當地ヲ以テ交換ヲ上請スル等百方手ヲ盡スト雖凡容易ニ其目的ヲ達スルコト能ハス隨テ港内ノ改修及船渠築設ノ計畫モ確立スルニ至ラス在舊歲月ヲ經過シタリ

全貳拾五年夏北垣京都府知事ノ轉シテ本道長官タルヤ赴任ノ途次當區民ノ輿望ヲ詢フ當時行政上

諸般ノ中ニ就キ最モ緊急必要ナル件ハ港灣改修並ニ船渠築設ニアリト答フ長官亦之ヲ譚認セラレ
 應分ノ盡力ヲ爲スヘキヲ約ヌ乃チ同年十一月道廳技師廣井勇氏ヲシテ更ニ正確ナル計畫ヲ立テ
 シカ爲メ精密ナル實地調査ニ就カシム是ニ於テ貳拾叁年以來一時中止セシ調査ヲ繼續スルニ至ル
 翌二十六年ヲ以テ調査完了ノ豫定ナリシカ偶々時ノ内務大臣井上馨氏本港ヲ巡視セラレ潮流及海
 底地質及其他ノ調査ニ一層ノ精確ヲ得セシメシカ爲メ更ニ一ケ年間調査ヲ繼續セシメタリ次テ翌
 二十七年十一月港灣改修及船渠築設々計ノ當否判定ノ爲メ土木技師古市公威氏來港シ廣井技師ノ
 該設計調査報告書ニ基キ討究ノ結果僅カニ石垣其他二三ノ修正ヲ加ヘタルニ止マリ大体ニ於テ計
 畫其當ヲ得タルモノト斷定ス是ニ於テ當區民カ多年熱望シテ止マザリシ港灣改築並ニ船渠設計調
 査ノ完了ヲ告ケタリ

抑モ本港灣改修並ニ船渠設計ノ調査ニ從事シタル主モナル人々ハ既ニ前記ノ如ク海軍機關總監肥
 田濱五郎海軍少技監桐野利邦北海道廳雇工師ムルトル全メ一ク北海道廳技師廣井勇及同福士成豊
 等ノ諸氏ニシテ其調査或ハ船渠事業ノ爲ニシ或ハ港灣改修ヲ目的トスル等其差ナキニ非ラスト雖
 凡能ク其全汎ニ涉リテ精密ナル調査ヲ遂ケタルモノハ貳拾五年ニ於ケル廣井技師ノ設計ニ成ルモ
 ノニシテ船渠ニ關シテ左ノ如ク報告セラレタリ

本港ニ築設セントスル修船渠ハ使用ノ便ト保存ノ容易トニ由リ干涸船渠トナシ三千五百噸以

内ノ船舶ノ修理ヲ施スニ足ルヲ目的トシ調査ヲ爲セリ而シテ港内何レノ地ヲ撰フヘキトノ点
 ニ就キ考查セシニ舊砲臺近方ヲ以テ最モ其適當ナル位置ナルヲヲ識認セリ他ナシ東部沿岸海
 底ハ地質軟弱基礎ヲ造ルニ適セス加之西風ノ波浪ヲ起スニ際シテハ修理ニ係ル船舶ノ出入容
 易ナラサルノミナラス浮戸ノ作用亦全キヲ保シ難シ其舊砲臺以東ニ至ルノ沿岸ハ港内商業樞
 要ノ區ニシテ造船所ノ如キ特ニ大地積ヲ要スルモノヲ築造スヘキ所ニ非ラサルナリ若シ舊砲
 臺先ニ埋築ヲ爲スニ於テハ隨意ニ地積ヲ得ルニ容易ナルノミナラス同時ニ港内ノ防波堤タラ
 シムルヲ得ベシ是ヲ以テ調査ノ第一着トシテ砲臺先近方ノ海底鑽孔ヲ施セシニ上層ハ礫石ニ
 荒砂ヲ交ヘ下層ハ泥土質及細砂ニシテ最下層ニ至リテハ堅固ナル地質ヲ得タリ此堅固ナル地
 質ハ船渠ノ基礎トナスニ足ルヲ認メシト雖凡其面凸凹甚シキニ由リ更ニ鑽孔ノ範圍ヲ擴メテ
 施行セシニ該地層ノ深サハ最モ適當ナル所ニ在リテ稍々平面ナルハ孔六、十、十一、十二号ノ
 箇所トス而シテ該所ハ近方ノ水深及位置俱ニ船渠ニ適スルヲ以テ是ニ船渠ノ位置ヲ撰定スル
 ニ至レリ而シテ本船渠ノ長四百尺(浮戸ノ内)上巾八十尺下巾五十尺深サ三拾尺(凵ノ上)渠底
 混凝土ノ厚サ九尺トス
 蓋シ以上ノ如キ設計ノ船渠ヲ築設スルニ於テハ當時本邦各地ノ汽船ニシテ積量三千噸ヲ超ユ
 ル者僅カニ三四艘ナルト外國船舶ニシテ沿岸航行ノ數隻ヲ除クノ外ハ入渠スルヲ得サルモノ

ナク其利便大ナリト云フベシ然レモ現時本港ニ出入スル船舶多クハ八百噸以内ニシテ千噸ヲ超ユルモノ僅々屈指スルニ過キス左レハ如此大船渠ヲ充分ニ利用スヘキノ時蓋シ稀ナリトス而シテ其築設工費モ二拾五萬圓ヲ下ラサレバ現今函館ノ經濟上起工實ニ困難ナリトス依ツテ本船渠ノ築設ハ先ツ之レヲ後年ニ譲リ目下ノ需用ニ應スル一千噸以内ノ船舶ニ充ツヘキ船渠ヲ造設スルハ現時ノ形勢ニ適シ他日大船渠ト相伴フテ兩々相利スルノ得策ナルコトヲ確信ス大船渠ノ位置ハ本調査ニ由ツテ撰定セシケ所ヲ措テ他ニ適當ナル地アルヲ見サルト本港從來ノ發達程度ニ徴シ將來ヲ觀察スルニ大船渠ノ必要ヲ見ル蓋シ十年ヲ出テサルベシ今ニ於テ此地ヲ劃シ小船渠ハ造船場見込地内ノ一方ニ於テ之レヲ設クルモノトス此一千噸以下ニ充ツヘキ船渠ニハ工費ノ尠キト使用ノ利便ニ由リ修船臺ヲ建設スルモノトス

修船臺ノ設計ハ「モルトンパテントスリップ」ノ類ニシテ長八百四十四尺ニ渡リ内水中ニ在ル部分ヲ五百四拾尺トス基礎ハ支持ノ壓力ニ應シ四尺乃至拾尺毎ニ四本乃至七本ノ杭ヲ打チ枕梁ヲ架設シ四本乃至八本ノ桁ヲ定置シ其最モ壓力ヲ受クル部分ハ混凝土ノ構造ヲ施シ上ニ縦横ノ枕梁ヲ置キ又四條ノ軌鐵ヲ布ク其外條ノ軌間ハ二拾五尺八寸トシ内條ハ壹尺三寸トス軌道ノ勾配ハ貳拾分ノ一トス軌鐵ハ總テ鑄物ニシテ外條ハ長一尺ニ付重量貳拾七斤トシ内條ハ軌鐵齒棒共ニ百參拾八斤トス内條六百四拾五尺ノ間ハ中間齒棒ヲ有スル一軌ノ軌鐵ニシテ螺

釘ヲ以テ枕木ニ取り付クヘキモノトス

船車臺ハ木製ニシテ長貳百三拾五尺トシ内車ハ各軸間三尺徑七寸五分ニシテ外車ハ徑壹尺トス

引揚器械ハ水壓器ヲ用フルモノトス

此小船渠ノ建設費ハ九萬圓内外トス

函館區ニ於テハ廣井技師ノ設計ニ基キ船渠工事ハ之ヲ民業ト爲シ浚渫工事防砂堤工事及ヒ埋築工事ハ之ヲ區ノ事業ト爲スノ議ヲ決シタルヲ以テ明治二十八年八月船渠株式會社創立發起人平田文右衛門外五十名ハ當區長ニ請願スルニ船渠豫定地ノ買渡豫約ヲ得ンコトヲ以テ區長臨時區會ノ協賛ヲ得テ之レヲ許可ス今其請願書並ニ指令書ヲ左ニ掲載スヘシ

函館船渠設置ノ件ニ付願事

我邦ハ四面環海運輸ノ事多ク船舶ノ利ニ資スルニモ不拘之レヲ保護修理ノ要ニ充ツヘキ船渠ノ如キ僅々少數況ンヤ我函館港ノ如キ内地ト北海道トノ咽喉ニ位シ百貨ノ出入悉ク船舶ノ便ヲ藉ラサルハナク輻湊定繫間斷ナシ而シテ修理改作ニ當リ遠ク横濱長崎ヨリ清國ノ上海香港ニ據ラサルヲ不得我帝國統計上最モ船舶必要ノ函館ニシテ斯ノ如シ不便堪ユヘカラズ是ヲ以テ私共當港否北海道ノ爲メ多年苦辛焦慮計畫セル函館船渠會社ノ創立ニシテ其地ヲ求ムルヤ久シ矣故ニ

開拓使以來屢々懇願スル所ナリ官亦タ數年前我々ノ衷情ヲ容レラレ明治拾貳年來肥田濱五郎氏及桐野利邦氏或ハ内務省御雇モルドン其他メーク氏等ヲ聘シ測量費ヲ要シ調査ニ係ルモ始終一徹辨天岬砲臺地先ヲ船渠用地トシテ適當ナルハ敢テ疑ヒナキ所ニシテ已ニ去ル二十六年ヨリ道廳技師廣井勇氏ノ精密ナル調査ニ據リ全ク其位置ヲ定ムル事ヲ得依之當區ニ於テモ客年三月臨時區會ヲ開キ該事業中ナル防波堤内ニ船渠豫定地ヲ置キ其壹万貳千五百余坪ヲ船渠會社結合ノ上ハ之レヲ賣渡スモノトスト決議セラレタリ蓋シ是レ全區ノ希望スル所ニシテ函館區ノ隆盛ヲ永遠ニ維持スヘキ所以ナリ今ヤ機熟シ本港改良工事請願ノ件モ本年帝國議會ノ按ニ上ラントスル說ヲ聞ク事草卒ノ至リト雖元來此工事タルヤ本港改良工事ト相俟ツテ同時ニ起スニ利アルハ勿論ナレバ工事着手ニ先キ立チ當會社ヲ創立シ御區御經營土功落成ノ上ハ直チニ當會社ニ御讓渡シ被成下度只今ヨリ御豫約相成不申候テハ會社設立ニモ差問候間特別ノ御詮議ヲ以テ至急御許可被成下度願上候最モ右ニ付御區御命令ノ趣ハ堅ク遵守可仕ハ勿論地價上納ノ儀ハ本社成立ノ上御差圖ニ應シ可申候依テ發起人連署如此奉願候也

函館船渠株式會社創立氣起人

明治二十八年八月二十六日

平田 文 右 衛 門
外 五 拾 名

函館區長財部 堯殿

指令文

函館船渠株式會社創立發起人

平田 文 右 衛 門
外 五 拾 名

明治貳拾八年八月二十六日付函館防波堤中船渠豫定地賣渡豫約願出ノ件許可候條左ノ通心得ヘシ

- 一 防波堤中埋立地所船渠會社へ賣渡ノ價格及方法ハ埋立成功シ函館船渠株式會社成立ノ後協議決定スルモノトス
- 但シ双方協議整ハサル時ハ賣渡地所ノ部分ニ屬スル埋立工事ニ費シタル實費ニ依リ之レヲ定ムルモノトス
- 一 實費ヲ定ムルニ當リ爭アル時ハ區長ノ指定スル技師ノ鑑定ニ依リ定ムルモノトス
- 一 前項ノ實費ト稱スルモノハ工事實費ノ外利子(公借金ノ利子ヲ指ス)ヲ併セテ計算シ之レヲ定ムルモノトス
- 一 右地所賣渡ノ日ヨリ五ヶ年内ニ船渠會社ニ於テ事業ノ成効セサルトキハ此土地ノ賣買ヲ取

消スヘシ

但シ土地賣渡証書ニ此取消條件ノ登記ヲ爲スベシ

一左ノ場合ニ於テハ此賣買豫約ハ當然消滅スヘシ

一築港ノ許可ヲ得サル時

一築港ノ許可ヲ得ルモ函館區ノ都合ニ因リ築港事業ヲ廢止シタル時

明治二十八年八月三十日

函館區長 財部 荒

全年九月一日當會社創立發起人三十拾貳名ハ富岡町町會所へ集會ノ上左ノ創立目論見書ヲ作り併セテ次記ノ數項ヲ決議セリ

函館船渠株式會社創立目論見書

會社種類 株式會社トス

會社目的 船架臺及造船鐵工場ヲ設ケ船舶ノ新造修理諸器械製造

會社ノ稱號 函館船渠株式會社ト稱ス

營業場所 北海道渡嶋國函館區船場町拾九番地

存立期限 滿四拾ケ年トス

資本金 總額八拾萬圓株數壹万六千個壹株ノ金額五拾圓

資本使用概算(資本總額八拾萬圓使用ノ内譯ハ左ノ如シ)

金貳拾五万五千五百四拾九圓 諸工場倉庫建設敷地購入費

金八万六千八百參拾圓六拾參錢 船架臺及造船臺建設費

金貳拾万貳千八百拾七圓七拾八錢 鐵工器械七点購入費

金參萬圓 豫備費

金貳拾貳万八千八百貳圓五拾九錢 營業運轉費

決議事項

第一項 發起人ハ其持株五拾株ヨリ少カラサルベシ其株數ノ總計八千個ヲ超ユヘカラズ

第二項 發起人ノ投票ヲ以テ發起株百個以上ヲ引受タル者ノ内ヨリ七名ノ創立委員ヲ撰定シ

創立ニ係ル諸般ノ事項ヲ委托シ敏活ニ運行整理ヲ爲サシム

第三項 創立委員ハ發起人ト否トヲ問ハス當該事件ニ適當ノ材幹ト認ムル者ニ就キ二名以上

五名以下ノ相談役ヲ委嘱シ諸般ノ事ヲ商量スルコトヲ得

第四項 發起人ハ創立費トシテ每壹株金五拾錢ヲ兩回ニ分チ毎回金貳拾五錢宛ヲ創立委員指

定ノ期日ニ差出スモノトス

但シ本項ノ金額ニシテ不足ヲ生シタルトキハ各自持株ニ應シ追徴スルヲ得

第五項 創立費ハ創立委員ニ於テ收支シ追テ明細精算ヲ發起人ヘ報告スルモノトス

第六項 創立委員及相談役ハ總テ無給トス

但旅費等ヲ要シタル片ハ相當ノ實費ヲ贈與スルモノトス

第七項 發起人會ハ委員ノ招集及發起人中三分ノ一二當ル人員ノ請求ニ依リテ出席者過半數

ニ至リ開會スヘシ

以上ノ決議ニ基キ投票ノ結果創立委員ニ撰舉セラレタルモノハ渡邊熊四郎平田文右衛門久保扶桑遠藤吉平伊藤一隆和田惟一小川爲次郎ノ七名ニシテ創立事務所ヲ船場町郵船會社内ニ置キ發起申請書ハ北海道廳ヲ經由シテ農商務省ヘ呈出シタリ

尙ホ船渠會社創立發起人等ハ一ト度廣井技師ノ設計並ニ其意見ニ基キ修船臺ノミヲ築造シ大船渠ハ追テ時機ニ投シテ建設センコトニ決議シタリシカ更ニ協議シテ曰ク當港ニ船渠ノ必要タル獨リ商船ノミナラス北邊ノ備防上國家ヲ益スル事決シテ尠カラズ依テ目下計畫中ナル修船臺ノ外帝國軍艦ノ入渠ニ適スル大船渠ヲ同時ニ設置スルコトナシ其築設費ハ國庫ノ補助ヲ仰キ速成ヲ期スヘシ既ニ其前例ナキニ非ラズ既設船渠ノ長崎兵庫及石川嶋等ノ如キ官費建設ノ場所タル國家用途ノ主意ヨリ特別ノ保護ニ依リ拂下ケラレタルアリ加フルニ時機平時ト違ヒ日清ノ戰雲末々全ク収ラス

軍艦ノ修繕新艦ノ計畫軍備擴張ノ說朝野ニ喧シキ場合ナレバ此際官ニ乞ヒ本工事ヲ速成セシメバ一ハ我海軍擴張ノ用途トナリ他ハ本道出入船舶ノ便ヲ與フルニ利アリト途ニ左ノ願書ヲ内務遞信ノ兩省ニ宛テ呈出シタリ

函館船渠會社創立ニ付一時補助金御下附請願書

我邦ハ四面環海其運輸交通ノ道一ニ船舶ノ利ニ資ルコト多ク乃チ船舶ノ増減多寡ハ國運ノ消長ニ繫リ最モ留心スヘキ所ニ有之而シテ昨午以來航海ノ事業俄然其面目ヲ變シ大船巨舶ノ數益々其多キヲ加フルニ至レリ蓋シ是レ運輸交通ニ於ケル一新紀元ニシテ眞ニ國家ノ慶事ト奉存候然ルニ直接ニ運搬交通ノ任ニ當ル處ノ船舶ノ數ハ如此増加スルニ不拘間接ニ之レヲ補益扶助シ其勢カラ暢達セシムル所ノ船渠造船等ノ工場ニ至リテハ依然舊體ヲ存シ邦内ヲ通シテ僅々數箇所ニ過キス之レカ爲メニ海運目下ノ急需ニ應スルニ足ラサルノミナラズ其將來ノ進張ニ關シテ必ス阻礙スル所アルヤ疑ナシト奉存候當港ノ如キハ北海道ノ咽喉ニ位シ地形ノ便アルヲ以テ船舶ニシテ當地ヲ定繫所トシテ四方ニ航通スルモノ頻年其數ヲ増加シ加之内外ノ船舶此ニ出入スル隻數モ亦タ既往ニ倍蓰シ其船體ノ如キモ次第ニ其容大ヲ増シ迥然前日ニ異ルノ觀アリト雖モ唯憾ムラクハ當地未タ船渠ノ設ナキカ爲メ是等ノ船舶ニシテ苟モ修理改作ヲ要スルコトアル時ハ遠ク長崎上海香港等數百里ヲ航シ他ノ船渠ニ就カサルヲ得ス其他海軍所轄ニ係ル船渠ナキニアラサ

レトモ是レ隨時商船ノ許サレサル所ナリ故ニ些少ノ損傷ニシテ直チニ修繕ヲ加フレハ猶ホ用ヲ爲スヘキモノモ特ニ其勞費ヲ憚リ其儘之レヲ使用シ遂ニ一方ニ於テハ常ニ航海ノ危險ヲ増スト全時ニ一方ニ於テハ貴重ナル船壽ヲ夭折セシムルコト尠カラズ是則チ國家ノ經濟ニ墜ミ海運ノ勢力ヲ維持スル点ニ就キ至大ノ闕典ト可申候是ヲ以テ私共嘗而當港ニ船渠會社ヲ起シ此闕事ヲ補ハント謀リ計畫スル所アリシト雖モ未タ適當ナル地ヲ見出サ、リシヲ以テ姑ラク其着手ヲ緩クセシカ幸ニシテ頃日函館改良工事ノ設計漸ク緒ニ就キ舊砲臺附近海面ヲ埋立テ一大防波堤ヲ築造セントスルノ舉將サニ成ラントス蓋シ技師ノ說ニ由レハ舊砲臺ノ地タル海底頗ル堅牢ニシテ最モ船渠ノ建造ニ適セリト乃チ是レ私共多年ノ計畫ヲ實施スヘキ時機到來シタルモノニシテ港灣改良工事ノ起業ト共ニ爰ニ船渠會社ヲ設立シ以テ船舶ノ製造修理改造ノ爲メニ遠ク内地ノ船渠ニ至ルヲ要セス從來海運ノ上ニ纏繞スル處ノ不便利不經濟ハ之レニ依ツテ一掃スルニ至ル義ニ有之然ラハ則チ此舉ノ我邦ノ航海事業ヲ補益シ國運ノ進張ニ關係アルト固ヨリ論ヲ待タスト奉存候然ルニ今此會社ヲ創設スルニ當リ只管收支ノ点ニノミ着目シ其設計ヲ目下ノ需要ニ應スル必要ノ部局ニ止メ其船渠ノ如キモ僅カニ修船臺(パテントスリツプ)ノミヲ設ケ之レニ相當スル器械工場ヲ設置シ以テ起業ニ着手センカ其收支ノ点ニ於テハ恐ラク相當ナルヲ得ヘシト雖モ退テ東京以北々海道方面ニ於テ船渠ノ効用ヲシテ十分ニ全カラシメントセハ獨リ此ノ如

キ目下ノ會計ニ拘泥シ以テ姑息ノ計設ニ安スルヲ能ハス是ニ於テ其規模ヲ一層大ニシ船渠ノ大サヲシテ大凡三千五百噸内外ノ船舶ヲ容ル、ニ足ラシメ之レニ附屬スル器械工場等ハ一切之レニ適スルモノトシテ其設計豫算ヲ爲シタルニ別紙創立目論見豫算書ニ示スカ如ク其資本金額百貳拾萬圓ヲ要スル計算ニ御坐候而シテ今日ノ場合此ノ如キ巨額ノ資本金ヲ投シ此業ヲ起スモ邊カニ收支相償フニ至ル能ハスシテ其損失ノ頗ル大ナルヘキハ固ヨリ瞭然ノ事ニ可有之去リトテ之レヲ姑息ノ設計ニ止メンカ私共國益ノ萬一ヲ裨補スル爲メニ此業ヲ起スノ素旨ニ戻リ折角ノ事業モ他日ニ於テ其用ヲ全フセサルノ恐アリ殆ント其適從ニ苦シム次第ニ御坐候依テ目下國費御多端ノ折柄甚タ恐懼ニ堪ヘサル儀ニ御坐候得共資本金額百貳拾萬圓ノ内金四拾萬圓ヲ一時本事業ニ對スル御補助トシテ御下附被成下度奉願候左候ハ、固定資本ヲ減少スルノ故ヲ以テ茲ニ始メテ計算上些少ノ利益ヲ見ルニ至ルヘク即チ私共報効ノ素意モ之レニ因ツテ貫徹シ實ニ難有次第ニ奉存候尤モ右御補助相蒙リ候上ハ該事業ニ關スル御命令ノ趣ハ堅ク遵奉可仕ハ勿論既ニ函館區民ニ於テ請願セル辨天岬防波堤築造工事ノ件モ近日御許可々相成哉ニ傳聞仕候間然ル上ハ私共ニ於テモ速カニ株式會社ノ組織ヲ爲シ函館區ニ議リ本區ノ許諾ヲ得テ港灣改良工事ト本工事ト相持ツテ同時ニ着手スル様可仕左スレハ其成功ノ上ニ便利少カラサル儀ト奉存候依テ函館區港灣改良工事ノ御許可以前ニ有之候得共時宜難默止茲ニ別紙目論見書及參考書類圖面等相

添へ 此段申請仕候何卒特別ノ御詮議ヲ以テ願意御採用可被成下偏ニ奉願候也

明治二十八年八月

園 田 實 德

外三拾七名

内務遞信兩大臣宛

右請願書ニ對シ政府へ株式會社ニ對スル無規定ノ保護ハ許可スヘキモノニ非ラズトノ故ヲ以テ却下シタリ時恰カモ二十九年二月當港港灣改良工事補助金ノ件政府案トシテ帝國議會ニ提出セラレ兩議院ノ賛成ヲ得タルヲ機トシ該創立委員等ハ豫テ請願セル國庫補助ノ件ヲ斷念シ資本全部ヲ民間ニ募集シテ本事業ノ成立ヲ期センコトヲ東京及大坂等ノ有志者ニ謀ランコトヲ議決ス即チ全三月七日東京々橋區柳花苑ニ於テ東京ノ有志者ト協議會ヲ開キ澁澤榮一大倉喜八郎等外貳拾貳名ヲシテ發起人中ニ加名スルコトヲ承諾セシメ次テ左ノ事項ヲ決議シタリ

一 明治二十八年九月一日函館發起人總會ニ於テ決議シタル發起人決議書ハ第一項及第二項ヲ左ノ通りニ修正シ其他ノ條項ヘ都テ當會ニ於テ承認スル事

第壹項中其株數以下ノ十六字ヲ删除ス

第貳項中七名ヲ拾貳名ト改ム

一 創立委員ノ中五名ハ今回東京發起人中ヨリ撰舉シ豫テ函館發起人ニ於テ撰舉シタル七名ト合

シテ拾貳名トスル事

一 創立委員中ヨリ互撰ヲ以テ委員長一名ヲ撰舉スル事

一 現在發起人ノ外本社創立ニ適當ナル人ハ創立委員ノ協議ヲ以テ發起人ヲ追加スルコトヲ得ル事

一 今回更正シタル資本金額ニ據リ從來ノ目論見書假定款等並ニ本日ノ決議ハ函館發起人ニ交渉シ之レヲ承認セシムル事

但シ函館發起人中資本金額更正ノ爲メニ脱盟ヲ望ム者アラハ其意ニ任セ之レヲ承認シ又都合ニ依リ従前ノ申込株數ノ中ヲ他ノ發起人ニ讓渡サントスルトキハ創立委員ニ於テ之ヲ取扱フベシ

一 函館發起人ニ交渉ヲ爲シタル上修正ノ目論見書假定款發起認可申請書ヲ創立委員ニ於テ其筋へ進達シ従前ノ分ト引換ヲ爲ス事

一 都テ官府ニ對スル書類ニ付認可ヲ得ルニ必要ナル加除修正ハ創立委員ニ於テ處辨スル事

一 官府ニ對スル關係株金拂込等其他諸般ノ事務ヲ取扱フ爲メニ東京ニ創立事務所ヲ設置スルコト

一 總株數貳萬四千株ヲ分割シ各地方引受額ヲ大凡左ノ如ク豫定シ置ク事

但シ各地方引受者ノ景況ニ依リ此豫定額ハ創立委員ノ見込ヲ以テ増減スルコトヲ得

北海道 凡八千株

東京 凡八千株

大坂及其他 凡八千株

一當日出席シタル東京發起人中ヨリ創立委員五名ヲ撰舉シ左記ノ諸氏當撰之レヲ承諾ス

澁澤榮一 近藤廉平 大倉喜八郎

園田實徳 阿部興人

一當日ノ決議ハ之レヲ函館發起人ニ交渉シ其承諾ヲ得テ之レヲ第二發起人總會ノ決議ト爲ス事
以上ノ協議會決議ニ基キ資本増加ノ爲メ設計書ノ修正及營業收支ノ豫定概算ヲモ左ノ如ク協定シ
タリ

資本金總額

百貳拾萬圓

株數貳萬四千株

資本金使用概算ハ左ノ如シ

金貳拾五萬千五百四拾九圓

地所購入諸工場倉庫建設費

金五拾五萬五千七百五拾八圓七拾六錢

船渠及ヒ船架造船臺築設費

金貳拾萬貳千八百拾七圓七拾八錢

諸器械購入費總計

金參萬圓

豫備費

金拾五萬九千八百七拾四圓四拾六錢

運轉資金

一ヶ年間ニ於ケル營業收支豫算書

金六拾參萬參千貳百六拾圓

收入豫算高

内

金八萬貳百六拾圓

船渠及船架收入金

入渠船ノ見込ハ本道ニ回航スル千噸以上ノ船舶ヲ數フレハ目下四拾八隻此總噸數九萬六千四百三拾九噸トス其壹艘ノ平均貳千噸余トナル右ヲ一ヶ年一回入渠スルモノト爲シ其日數ヲ六日トシ入渠料金千百圓ト豫算セリ(入渠料ハ横須賀造船所ノ定額ニ據ル)船架臺ノ收入ニ至リテハ函館港定航汽船ニシテ百五拾噸以上千噸未滿ノ船舶大要六拾余隻此總噸參萬九千四百八拾噸ナリ此平均噸數六百五拾八噸トナル右一年一回上架スルモノト見做シ其日數六日間上架料五百貳拾圓ト豫計セリ(上架料ハ川崎造船所ノ定額ニ據ル)

金五拾五萬三千圓

前記ノ入渠及上架船舶ニ對シ大小修繕及新船並ニ海陸用機關新造改造等ノ收入豫算

金四拾七萬六千八百六拾四圓五拾錢

支出豫算高

内譯

金參萬參千四百五拾貳圓

社長以下技師技手事務員等ノ俸給

金拾貳萬四千五百五拾八圓五拾錢

諸職工給此人員六百八拾七名

金參拾萬五拾四圓

營業仕入品(木材鉄材其他)

金壹万八千八百圓

差引金拾五万六千三百九拾五圓五拾錢

器械建物ノ小修繕諸税並ニ事務所費

内 金四万六千九百拾八圓六拾五錢

總 利 益

金拾万九千四百七拾六圓八拾五錢

役員職工賞與及積立金

右純利益金ヲ資本金ニ配當スルニ年九朱壹分余ニ當ル

右協議會即チ東京發起人會ノ決議ヲ携ヘ廿九年三月三日平田文右衛門歸函シ全月五日町會所ニ當地發起人會ヲ開キ當初政府ノ補助金ヲ受クルノ方針ナリシモ事情ノ許サ、ル所アルニ依リ補助金ヲ受クルヲ止メ更ニ其資本金ヲ百貳拾万圓ト改メ東京ノ有志家ニ謀リタルニ前項ノ事實ニ就キ詳細報告スル處アリテ發起人等ノ賛成ヲ得タリ就テ東京發起人會決議書第五項但書ノ資本金更正ニ付脱盟及申込株ヲ増減セントスルモノハ其意ニ任スルノ点ニ付キ各發起人ニ其確定ヲ問フ而シテ此結果左ノ如シ

脱盟者	八名	此株數	五百五拾株
減株者	七名	全	五百八拾株
増株者	五名	全	八百五拾株
新加盟者	七名	全	六百株

増減差引人員壹名ヲ減シ株數三百貳拾株ヲ増ス

廿九年三月十日東京麹町日本郵船會社樓上ニ於テ在京委員會ヲ開キ函館發起人等ノ異議ナク承諾シタルヲ報告シ更ニ澁澤榮一ヲ委員長ニ阿部興人平田文右衛門小川爲次郎久保扶桑ノ四名ヲ創立事務委員ニ撰擧シ尙ホ當日左ノ要項ヲ決議セリ

- 一 修正目論見書假定款及發起認可願ハ草按ノ通ニ決シ出願ノ手續ヲ爲ス事
- 一 本社創立事務假出張所ヲ東京市京橋區三拾間堀貳丁目七番地北海道セメント會社出張所内ニ設立スル事

- 一 發起人引受株壹株ニ付創立費金五拾錢宛ヲ徵收スル事
- 一 第一國立銀行及第百拾參國立銀行ヲ以テ本社取引銀行ニ定ムル事
- 一 大坂地方株主募集ニ付阿部興人小川爲次郎ヲ派出シ誘導セシムル事

全四月二十三日株主募集委員阿部小川等大坂ニ出張シ同地堺卯樓ニ於テ阿部彦太郎金澤仁兵衛松本重太郎外二十九名ト相會シ當時在坂中ナリシ大倉喜八郎ノ斡旋ニ由リ右出席者一同ニ本社創立發起人タランヲ承認セシム其他京都神戸等ニ於テ發起人ニ加名シタルモノ拾貳名アリ此處ニ株主募集ノ結果左ノ地方別ニ發起並ニ通常株主ヲ得タリ

地名	發起人員	同上株數	普通株主	全上株數	合
北海道	六〇	六、七〇〇	二六	六、九六〇	八
東京	二四	七、四〇〇	七〇	一、八〇〇	二
大阪	九	一、三五〇	三三	三、五〇〇	三
京都	三	四、五〇〇	一	四、八〇〇	三
神奈川縣	一	一〇〇	二	二、五〇〇	二
兵庫縣	七	九〇〇	六	一、三〇〇	一
富山縣	一	一〇〇	一	一、〇〇〇	一
愛知縣	一	一〇〇	二	六〇〇	二
青森縣	一	一〇〇	三	六〇〇	三
合計	一〇五	一七、一〇〇	一〇〇	六、九〇〇	二四、〇〇〇

全十一月當會社設立免許狀ノ下附アリ次テ發起人會ヲ開キ左ノ役員ヲ撰舉シ此處ニ全ク函館船渠株式會社ノ成立ヲ完了セリ

- 取締役社長 園田實徳
- 取締役 澁澤榮一
- 全理事 岡部興人
- 全 大倉喜八郎

全 平田文右衛門

監査役 淺田正文

全

小川爲次郎

全 田中市太郎

是ニ於テ船渠ノ建設其他諸般ニ關スル監督ヲ工學士達邑容吉ニ委託シ尋テ函館造船所買收ノ件ニ付該所有者ト協議ノ上該敷地ハ一時借入ル、コト、爲シ諸建物諸器械及諸附屬品一式ヲ購入セリ此買收金額拾万七千八拾圓參拾壹錢六厘ニシテ尙ホ從來同造船所ニ於テ使役シタル技師技手事務員生徒及諸職工ニ至ル迄悉皆引繼雇入ヲ爲シ之レヲ當會社ノ分工場トシテ營業開始ヲ爲セリ是レ三十年七月四日ナリ

曩キニ當會社創立發起人平田文右衛門外五十名ハ當區長ニ請願シテ本港改良工事即チ埋立地防波堤内ニ船渠築造地拂下ノ豫約ヲ出願シタル顛末ハ既ニ前述シタルカ如シ然ルニ當會社成立後内地ノ各株主及技師若クハ斯道ニ經歷アル者等頻々來往スルニ至リ船渠ノ敷地タル普通ノ埋立地ニテハ所要ニ適スル者ニ非ラサルヲ以テ現形即チ水面ノ儘下附ヲ乞ヒ之レヲ自營ト爲サハ最モ便益多カル可シトノ議起リ遂ニ役員等ノ決議ヲ以テ左ノ請願書ヲ當區長ニ呈出スルニ至レリ

船渠並ニ造船所豫定地水面ノ儘御引渡願

去ル明治二十八年八月二十六日付ヲ以テ本會社創立ノ際函館港防波堤中埋立地ノ一部ヲ船渠及

造船所敷地トシテ本港出入船舶保護ノ爲メ御計畫相成候分追而竣功ノ上ハ當會社へ讓渡相成度出願候處全月三十日付ヲ以テ讓渡豫約ノ件許可相成爾來當社設立諸般ノ事務整理上船渠築造ニ關スル諸準備罷在候而シテ該豫約御命令書中地所ノ受授ハ防波堤埋立工事成功ノ上決行スヘキ旨ニ有之候ハ當時未タ本會社成立登記未定中ノ爲メ無余儀御區ニ於テ改良工事御設計中該敷地含有セラレ候儀ニテ實際全ク本社成立確然致居候ハ、直ニ水面ノ儘分割相成候ハ當然ノ事ニ可有之茲ニ船渠並ニ造船所築造工事ヲ約述セシニ造船所前面沿岸ハ船舶陸上ノ便ヲ圖ルノ仕様ナラシメ加フニ起重器設置ノ箇所及諸工場中諸器械ノ基礎ハ重荷ニ堪ユヘキ築造ノ必要アルニ依リ水底ヲ鑿夷シ礎石ヲ疊積爲シ海底ヨリ砂礫又ハ小石ヲ以テ埋築スルニ非サレハ所要ニ堪ヘサル虞有之又船渠ノ築造ニ至リテハ其範圍ニ属スル箇所丈ハ埋築不相成シテ御讓渡可相成義トハ認メ候得共海中參拾尺掘鑿爲シ其以内ノ海水ハ悉ク汲乾スニ非サレハ工事ヲ施スコト能ハサル儀ニ有之旁其用意トシテハ周圍ノ地所埋立ノ際ニ於テ豫メ漏水ヲ防キ潮止工事ヲ施サ、ル可ラス然ルニ是等ノ用意ヲ爲サスシテ普通ノ泥土ヲ以テ埋立若クハ造船所前岸石垣ノ築設等當會社ノ營業上ニ要スル設計ニ違ハンカ總テ地所引渡ヲ受タル後更ニ必要ナル設計ニ引直サ、ル可カラス是最モ憂慮致候次第ニ有之且ツ之レカ二重ノ工事ヲ實地ニ行ハン乎工期ヲシテ空シク遅延セシメ候ノミナラス莫大ノ工費ヲ徒消セシムル事可有之候斯ノ如キ埋立後御引渡相成候ハ、

假令當社へ實費ヲ以テ御讓渡ヲ受クルモ御區ニ於テモ該工事ノ爲メニ數万金ノ出入ト手數ノ繁ヲ極ムルノミナラス竣工期ヲシテ一年有餘ヲ遅延セシメ本社ニ於テハ又巨額ノ徒費ヲ嵩メ旁公私共無益ノ損失ニ歸スルノミ元來船渠築造ト埋立工事トハ相關聯シテ離ルヘカラサル事ハ前述ノ如クニシテ輒近海運事業ノ發達進歩ト共ニ船艦ノ製造及修理ヲ要スルモノ益々夥多ニシテ船渠ノ必要一日ニ急迫セリ然ルニ需メニ應スルノ工場乏シク不得止遠ク他ノ地方ニ需ムルノ狀況ニテ此竣功ヲ遲々ナラシムルハ海運上不尠不便ヲ來タシ其結果本道ノ發達ヲ防ク延テ國家進運ノ障碍トモ可相成儀ニ付船渠ノ速成ハ徒ラニ看過スヘキ時ニ無之ハ明晰ノ儀ト存候本願ノ如ク水面ノ儘直チニ御引渡ヲ蒙リ候ハ、速カニ工事着手ノ上諸事御區ノ監督ヲ乞ヒ船渠及造船所敷地ニ對シ既ニ御區ニテ支出ニ係ル工費ノ如キハ御調査ニ依リ上納可仕候間何卒前途ノ事由御洞察ノ上此際曩キニ命令相成候埋立成功ノ上協議決定ノ時期ヲ線上ケ現今ノ儘ニテ本會社へ御交付相成度様特別ノ御詮議ヲ以テ本願御許可被成下度此段奉願上候也

明治三十年十二月

函館船渠株式會社々長

園 田 實 徳

北海道廳函館支廳長龍岡信熊殿

右請願ニ對シ支廳長ハ其意ヲ了シ三十一年一月臨時函館區會ヲ召集シ前記請願書ニ左ノ議案並ニ
 説明書ヲ添附シテ諮問ニ附シタリ

議案第一號

一 函館船渠株式會社ヨリ請願ニ係ル船渠豫定地現形ノ儘引渡ノ件

説明

函館港改良工事ハ目下工事進行ノ處同工事成工ノ上ハ函館船渠株式會社ニ讓渡ノ豫約ナル造船
 所見込用地及船渠豫定地ニ屬スル部分ハ今回水面ノ儘之レヲ引受ケ埋立工事等施行シタキ旨該
 會社ヨリ出願アリ之レヲ調査スルニ若シ豫約ノ如ク埋立成立ノ上船渠會社ニ於テ之レヲ引受ケ
 船渠工事ニ着手センニハ先ツ其已ニ成功セシ部分ノ石垣ヲ取毀テ土砂ヲ掘取リ船渠敷地ノ周圍
 ニ潮止工事ヲ施シ始メテ本工事ニ着手セサル可カラス殊ニ造船所前面ニ當ル沿岸ノ石垣ハ艦船
 ノ横付ヲ爲スヘキ要所ニシテ起重器建設ノ必要ナルヲ以テ勢ヒ堅牢ノ埋立ノ要スヘキハ勿論ニ
 付更ラニ根底ヨリ砂礫ヲ以テ堅牢ニ埋築セサルヘカラス且ツ造船所諸工場中へ配置スベキ諸器
 械ノ基礎ハ盡ク已成ノ埋立土砂ヲ取リ拂ヒ深ク海底ヨリ鏟夷シ充分荷重ニ耐ユヘキノ礎石ヲ疊
 積セサル可カラサル等該會社事業經營上困難ノ事情アルノミナラズ徒ラニ船渠ノ完成期ヲ遅延
 セシムルノ虞アルニ依リ之レカ願意ヲ容ル、ノ途ヲ開クニ於テハ無用ノ工費ト無益ノ手數ヲ省

キ船渠ノ完成期ヲ速カニスルノ便益アリ加之近來諸物價及夫役賃等騰貴ノ爲メ當初設計ノ如ク
 函館區ニ於テ工事ヲ執行スルトキハ既定ノ工事費豫算額ニテハ不足ヲ來スノ虞アルヲ以テ寧ロ
 此際造船所見込用地船渠豫定地並ニ其西側北側道路敷地ニ屬スル部分ハ全然之レヲ當初ノ設計
 中ヨリ削除シ其跡ハ船渠株式會社ノ埋立設計ヲ以テ補填シ其道路敷地ニ屬スル部分ハ無償ニテ
 官有ニ供セシムル方(略)得策ト信スルヲ以テ本案ヲ提出スル所以ナリ
 右提出ス

明治三十拾壹年一月十七日

函館支廳長 龍岡信熊

右ニ付區會ハ數日協議ノ結果終ニ原案ヲ可決シ該地ニ關聯シ區ガ己ニ施工シタル箇所ノ工費ハ追
 而相當ノ代金ヲ納付セシムベキ條件ノ下ニ之レヲ允許シタリ會社ハ水面ノ儘引渡許可ヲ受クルヤ
 設計工事ヲ大体干潮船渠、修船ヤ架(スリツブ)埋立工事及船渠引入口海底浚渫ノ四部ニ區分シ其
 緩急ニ應シテ工緒ニ就ケリ蓋シ船渠引入口海底浚渫工事ハ曩キニ區ノ許可ヲ經テ既ニ該工事ニ從
 事シツ、アリタルモノナリ

以上四部ニ區分シタル工事ノ概況ヲ着手年月ノ順序ニ由リテ記述スヘシ

一 船渠引入口海底浚渫工事ハ三十年一月廿五日其許可ヲ受ケ爾來ニ臺ノ浚渫船ヲ使用シ修船ヤ架

引入口道筋海底ノ浚渫ヲ了シ干潮船渠引入口ノ浚渫滿潮面下貳拾壹尺以上ノ深サニ達スルニ至ラシメ尙ホ現今ニ於テモ繼續浚渫シツ、アリ

一千潮船渠工事ハ三十一年六月二十日會社ノ自營トシテ先ツ締切工事ニ着手シタリシガ同年九月十九日之レヲ大倉土木組ニ委託シ翌三十二年七月二十日ヲ以テ竣工セリ次テ九月十四日締切内滞水ノ排除ヲ終ヘ渠底ノ堀鑿ニ着手ス同十月七日暴風雨ノ爲メ締切頭部ノ一隅ニ浸水セルヲ以テ應急ノ防禦ヲ施工ス

本船渠ノ容積ハ大約六千噸ニ至ル迄ノ船舶ヲ入渠セシムルノ設計ニテ着手シタルカ輒近大形船舶ヲ使用スルノ趨勢ト成レルヲ以テ中途當初ノ計畫ヲ改メ約壹万噸迄ノ船舶ヲ入渠シ得ヘキ設計ニ變更セリ蓋シ斯ク規模ヲ擴大ニ變シタルモ設計費ハ比較的増加ヲ見ズ僅カニ壹万四千百九拾圓ヲ増額シタルニ過キスト云フ

三十三年十二月二十八日堀鑿工事並ニ渠底基礎杭打工事ヲ結了シ現今船渠基礎工事混凝土敷設及仰拱煉瓦積ニ從事シツ、アリテ其工半ニ達シ尙ホ船渠用浮戸(ケーソン)及唧筒モ既ニ英國ヨリ到着シ浮戸ハ昨今將ニ組立テニ着手セントスル場合ニ至リツ、アリ

一埋立工事ハ其坪數七千八百九十六坪余ニシテ渠底堀鑿及船渠前面航路海底ヨリ浚渫シタル土砂等ヲ以テ埋立テ三十一年十一月ヨリ着手シ昨三十四年八月全ク竣工セリ

一修船々架工事ハ初メ入札法ヲ以テ經營ノ計畫ナリシガ適當ナル受負者ナキヲ以テ本社ノ自營ト爲シ三十二年十月十二日起工昨三十四年一月全部ノ落成ヲ告ケタリ

以上記載ノ如キ現況ニシテ該社計畫事業ノ全部ハ未タ竣工ヲ告ケサルモ其一部即チ修船々架ハ既ニ工了シタルヲ以テ昨三十四年三月上架式ヲ執行シニ部開業ノ緒ニ就ケリ而シテ計畫事業ノ全部竣功期ハ本三十五年中ノ豫定ナリト云フ

左記ノ者ハ既ニ其業ヲ廢止シ現存セザルモ其存立當時ノ情況並廢業ノ理由等ニ就キ聊カ略記ス

一 官設函館造船所

本造船所ハ寛政十年幕吏松平忠明石川忠房羽太正養等蝦夷地巡回ノ結果本道ノ開拓又ハ外寇ノ防禦ニ船舶ノ最大必要ナルヲ復命シタルヲ以テ享和元年幕府之レヲ當港ニ設立シ函館丸豐次丸龜田丸等ノ西洋形帆船ノ重ナルモノヲ始メ其他十數ノ船舶ヲ製出シタリ蓋シ本所ハ其名稱ヨリ觀察スルトキハ諸工夫ヲ使役シ直接ニ指揮命令ノ下ニ船舶ノ製造ニ從事シタルカ如クニ想像シ得レトモ實際ハ然ラスシテ官用船舶製造監督所ナリシヲ以テ元ヨリ一般ノ需要ニ應シテ船舶ノ製造ヲ爲シタモノニ非ラス然レハ官用船舶製造ノ場合ハ之ヲ民設ノ斯業者ニ命シ相應ノ代金ヲ以テ其全部ヲ受負シムルカ又ハ諸材料ヲ與ヘテ之レカ製造ヲ爲サシメ單ニ監督ノ任ニ當リタルニ過キササルナリ

二 辻造船所

本造船所ノ創立者ハ陸奥下北郡ノ船大工辻松之丞ナルモノニシテ寛政ノ初年ニ於テ築嶋ニ創立セラル爾來五代松之丞ニ至ル迄本業ヲ繼續シタリ二代松之丞ハ函館奉行ニ隸屬シテ造船業ニ從事シ五代松之丞亦官命ヲ受ケテ安政年間同業者續豊次ヲ助ケ函館丸龜田丸豊次丸等ノ製造ニ從事セリ明治八年仲濱町ノ海岸千八百四拾余坪ヲ埋立テ此處ニ造船所ヲ移セリ明治五年ヨリ廢業ノ時即チ同二十三年ニ至ル迄西洋形帆船大小三十八艘其他ノ舢舨通船等ノ小形船約百四十艘ヲ製出シタリ廢業ニ就キテハ特記スヘキ理由ノ存スルナク家政上ノ都合ヲ以テ倉庫業ニ轉業シタルニアリト云ヘリ

三 トムソン造船所

本造船所ノ創立者ハ英人トムソンナルモノニシテ慶應元年豊川町五十七番地ニ設立セラル其敷地ハ九百七十余坪ニシテ工場ニハ當時米國領事館内附屬家六拾余坪ノ平家ヲ購入シ此處ニ移シテ作業所ニ充テタリ

所主トムソンハ當港駐在英國領事館ノ會計吏ヲ奉職シテ渡函シタルモノナルカ彼カ生家ハ倫敦ノ附近ニ於テ造船ヲ營業ト爲セシヲ以テ斯道ニ就テハ多少ノ智識ト經驗トヲ具備セシカ故ニ當時當港ノ趨勢ヲ觀察シ官職ヲ辭シテ本業ヲ開始セリ其後亦彼ハ英人某ト協同シ當港ニ入港スル外國ノ船艦ニ食料品ヲ販賣スルコトヲ副業ト爲セリ然ルニ該副業ハ返テ本業ヲ凌駕スルノ繁榮ヲ來シ其

收益頗ル多キニ至リシヲ以テ本業ニ關シ聊カ冷然タルノ傾向トナレルヲ以ツテ漸次衰退ヲ來シ所内大ニ寂寞ノ觀ヲ呈スルニ至リシカ所主トムソンハ二十一年三月逝去シタルト共ニ本所ヲモ亦タ閉鎖スルニ至レリ

本所存立中ニ於ケル船舶ノ製造數其他ノ情況ニ就テハ其詳細ヲ知り難キモ本所創立當時ニ於テハ「スクーネル」若クハ「ボート」ノ如キ西洋形船ヲ製出スル同業者ハ至ツテ稀少ナリシヲ以テ殆ント獨占ノ有様ナリキ左レハ明治八年船舶製造ニ關スル開拓廳ノ獎勵命令發布以前ニ於テハ其繁榮頗ル大ナリシモノ、如シ

四 私設函館造船所

本所ハ明治十四年六月平田文右衛門渡邊熊四郎等ニ據リテ創立セララル（函館船渠株式會社沿革參照）同三拾年七月函館船渠株式會社ヘ敷地ヲ除クノ外諸建物諸器械及諸附屬品共悉皆賣却セリ此賣價拾萬七千八拾壹圓余ニシテ當時同所ニ於テ使役シタル技師役員生徒及日常ノ職工々夫ノ數ハ二百余名ヲ有シタリ

存立中ニ於ケル船舶及諸器械製造ノ數及其他一般ノ情況等ハ之レヲ調査スルノ材料既ニ滅失セルヲ以テ詳知シ難キモ當時存在ノ造船業者中其冠タル者タリシトハ疑ヲ容レサル所ナリ

第二章

函館造船業ノ現況

當港ニ於テ現存セル造船所ハ函館船渠株式會社ノ外四所アリト雖モ該社ヲ除クノ外他ニ見ルヘキモノ一モナク造船所ノ名ヲ荷フニ至リテハ聊カ其名稱ノ過大ニ失スルヤノ感アルモノ、如シ要スルニ彼等ハ鍛冶職若クハ船大工ノ棟梁タルニ過キサリナリ殊ニ單獨營業ナルヲ以テ規模最小ニシテ一定ノ規矩ナク亦タ造船用ニ供スル特種ノ機械器具ノ設備等全クアルナシ獨リ船渠株式會社ハ既ニ前章沿革誌中ニ於テ記述セル如ク他ノ造船所ニ比シ全ク其趣ヲ異ニセリ然レモ創立日尙ホ淺ク設計工事ノ未タ完全セサルモノアルヲ以テ萎靡尙ホ振ハズ殊ニ船舶ヲ修整スルニ就テハ聊カ遺憾ナキモノ、如シト雖モ之レヲ新造スルノ点ニ就テハ未タ満足ヲ與フルニ足ラサルモノアリ現今ノ規模ニアツテハ二百噸以上ノ汽船ヲ製出スルハ稍々困難事ニ屬スルモノ、如シ今左ニ各造船所ニ於ケル設備一般ヲ記載シテ聊カ其現況ヲ知ルノ要ニ供スヘシ

第一節 各造船所設備一般

一 營業組織

イ 函館船渠株式會社

甲 定 款

當會社ハ株式組織ノ會社ニシテ明治二十九年創立以來ニタヒ定款ヲ改正ス現行定款ハ左ノ如シ

函館船渠株式會社定款

第一章 總 則

第一條 本社ハ函館船渠株式會社ト稱ス

第二條 本社ハ北海道渡嶋國函館區辨天町一番地舊砲臺地先埋立地ニ設置シ分工場ヲ全區眞砂町七番地ニ設ク

第三條 本社ハ船渠架井ニ造船臺及鐵工場ヲ建設シ船舶ノ新造修理機關諸器械ノ新造修理等ヲ營業トス

第四條 本社ノ存立期限ハ明治廿九年十一月ヨリ滿四十年トス

但シ株主總會ノ決議ニ依リ之ヲ延長スルヲ得

第五條 本社ノ資本ハ金壹百貳拾萬圓トス

第六條 本社ノ公告方法ハ函館區ニ於ケル登記所ニ於テ公告ノ爲メニ選定スル新聞ヲ以テ公告スヘシ

第二章 株 式

第七條 本社ノ株式ハ貳萬四千株トシ一株ノ金額ヲ金五拾圓トス

第八條 本社ノ株式ハ一株十株五十株ノ三種トス

第九條 本社ニ於テ發行スル株券ハ總テ記名式トス

第十條 株金ハ來ル明治三十四年十二月迄ニ其全額ヲ完納スルモノトス

但拂込ノ期日ハ事業ノ狀況ニ從ヒ之ヲ數回ニ分チ六十日前其金額ト共ニ株主ニ通知スベシ

第十一條 株金ノ拂込ヲ怠リタル者ハ其拂込ヲ爲スヘキ期日ヨリ金百圓ニ付一日金五錢ノ遅延利息ヲ支拂ヒ且滯納ノ爲メニ生シタル費用ヲ辨償スベシ

第十二條 株式ヲ買賣譲與シ又ハ姓名ヲ更改シタル者ハ本社所定ノ書式ニ依リテ請求書ヲ作り株主名簿ニ登録ヲ請ヒ且株券ニ本社ノ證印ヲ受クヘシ

第十三條 相續ニ因リテ株式ヲ取得シタル者ハ戶籍吏ノ證明書ヲ添ヘ又法律ノ結果ニ依リ株式ヲ取得シタル者ハ其證左ヲ添ヘ記名ノ書換ヲ請求スベシ

第十四條 株券ヲ汚染損壞シ又ハ株式ヲ分合セントスル場合ニ於テ新株券ノ交付ヲ求ムル者ハ株券ニ其事由ヲ記載シタル請求書ヲ添ヘ之ヲ本社ニ差出スベシ

第十五條 株券ヲ紛失又ハ滅失シタル場合ニ於テ新ニ株券ノ交付ヲ求ムル時ハ請求書ヲ作り本社ニ於テ相當ト認ムル證人二人以上ノ連署ヲ以テ其旨ヲ公告ノ日ヨリ一ヶ月間ニ故障ヲ申出ツル者ナキトキハ新券ヲ交付スベシ

第十六條 株券記名ノ書換ハ株券壹枚ニ付金五錢又新株券ノ交付ハ壹枚ニ付十五錢ヲ手数料トシテ徴収スベシ

第十七條 株主實印ヲ改メ又ハ屬住所ヲ轉シタル者ハ直ニ本社ニ届出ツベシ

但シ外國人ニレテ本社ノ株主タル者ハ實印ニ代フルニ自筆ノ署名ヲ以テスベシ

第十八條 本社ハ毎年一月一日及七月一日ヨリ各定時總會ノ終了迄株式讓渡ノ登録ヲ停止ス

第三章 役員

第十九條 取締ハ百株以上ヲ所有スル株主中ヨリ三名以上五名以下又監查役ハ五十株以上ヲ所有スル株主中ヨリ二名以上ヲ總會ニ於テ選定ス

第二十條 取締役ノ任期ハ三ヶ年トシ監查役ノ任期ハ一ヶ年トス

第二十一條 取締役及監查役ニ缺員ヲ生シタル者ハ臨時總會ヲ開キ補缺員ヲ選定スベシ其補缺員ハ前任者ノ殘期ヲ繼ク者トス

但シ法定ノ員數ヲ缺カサル者ハ現任役員ノ協議ヲ以テ次期ノ總會マテ補缺選舉ヲ延期スルコトヲ得

第二十二條 取締役ハ在任中其所有ノ株式百株ヲ監查役ニ供托スベシ

第二十三條 取締役ハ其互選ヲ以テ專務取締役一名ヲ置キ主トシテ業務ヲ取扱ハシムルヲ得

第二十四條 取締役及監查役ノ報酬ハ株主總會ノ決議ヲ以テ之ヲ定ム

第四章 株主總會

第廿五條 定時總會ハ毎年一月及七月之ヲ開ク

第廿六條 總會ニ於テ豫メ株主ニ通知シタル事項ノ外他ノ事項ヲ決議スルコトヲ得ス

第廿七條 總會ノ議長ハ專務取締役之ニ任ス若シ專務取締役事故アルキハ他ノ取締役代理ス

但シ臨時總會ノ議長ハ株主中ヨリ臨時之ヲ選任スルコトヲ得

第廿八條 株主ノ議決權ハ一株毎ニ一箇トス

第廿九條 株主ハ代理人ニ委任シテ其決議權ヲ行フコトヲ得ト雖モ其代理人ハ株主中ヨリ之ヲ選任スヘシ

第三十條 總會ノ決議ニ付可否同數ナルキハ議長ノ決スル所ニ依ル

但シ議長其議決權ヲ行フコトヲ妨ケス

第卅一條 總會ノ決議ハ其要領ヲ決議録ニ登載シ取締役及ヒ監査役記名捺印ノ上保存スルモノトス

第五章 計算

第卅二條 本社ハ一年ヲ二期ニ分チ毎年六月卅日及ヒ十二月卅一日ヲ以テ決算期日トス

第卅三條 本社ハ每期ノ利益ヨリ左ノ割合ニ準シ積立金及ビ賞與金ヲ控除シ其殘額ヲ株主ニ配當ス但シ時宜ニ依リ利益金ノ一部ヲ後期へ繰越スコトヲ得

一 準備積立金

利益金百分ノ五以上

一 別途積立金

全 百分ノ五以上

一 役員賞與金

全 百分ノ五以上

第卅四條 別途積立金ハ諸器械建物ノ大修繕費又ハ損失ノ補填金ニ充ツルモノトス

乙 役員

現今ニ於ケル當會社ノ重役ハ左記ノ如シ

專務取締役	園 田 實 徳
取締役	阿 部 興 人
同	澁 澤 榮 一
同	大 倉 喜 八 郎
監査役	淺 田 正 文
同	田 中 市 太 郎
同	谷 津 菊 右 衛 門

丙 規則

修架臺ニ船舶ヲ上架セシムル場合ハ左記ノ規則ニ基キテ契約スルモノトス

上架規則

- 第一條 上架セントスル船舶ハ都テ此規則ヲ承諾スベシ
- 第二條 上架ハ一定ノ申込用紙ニ記名捺印ノ上申込アルベシ
- 第三條 船舶ノ上架ハ申込ノ順序ニ依リ弊社ニ於テ日時ヲ定メ船主又ハ其ノ代理人ヘ通知スベシ
船主又ハ代理人ニ於テ通知ヲ受ケタル片ハ少ナクモ其前日迄ニ弊社ヘ通知セラルベシ
- 第四條 前條ノ如ク其前日迄ニ通知ナク豫定時限内ニ上架セラレザル片ハ弊社規定上架料ハ總噸數ニ應ジ申受ケ且ツ他船ヲ上架セシムルコトアルヘシ
- 第五條 上架料ハ總噸數ニ應ジ申受クベシ
- 第六條 上架シタル船舶ノ修繕ハ一切弊社ニ於テ引受クルモノトス
但シ船舶ノ都合ニ依リ材料ヲ他ヨリ購入シ使用セントスル片ハ前以テ弊社ニ通知シテ同意ヲ得ラルベシ此場合ハ其購入セラレタル材料ニ就キ時價百分ノ五ヲ弊社ニ申受クベシ
- 第七條 船舶所屬ノ何人タリモ弊社ノ職工ニ直接干渉スルヲ得ス若シ工事ノ事ニ就キ注意ヲ要スル点アラハ其旨係リ職長ニ申出テラルベシ
- 第八條 上架ノ際ハ船舶ヲ正直ノ位置ニ保タルベシ若シ滯架中搭載物ノ位置ヲ變更シ下架ノ際船体ノ偏向ニ依リ生シタル損害ハ弊社其責ニ任ゼザルベシ

- 第九條 上架中天災其他ノ災害ノ爲メ生シタル損害ハ弊社其責ニ任ゼザルベシ
- 第十條 上架船舶ニシテ特ニ船臺或ハ軌道取外シ其他掘鑿ヲ要スル場合ハ上架料ノ外之ニ關スル費額ヲ申受クベシ
- 第十一條 上架料及修繕費其他ノ經費ハ進水前弊社ニ支拂ハルベシ

表	價	定	料	架	上	總	噸	數	三日間	据料	三日後一日ニ付	据料
二	百	噸	以上	二百	五十	噸	以下	一八〇	一八〇	一八〇		
二	百	噸	以上	二百	五十	噸	迄	二一〇	二一〇	二一〇		
三	百	噸	以上	三百	五十	噸	迄	二四〇	二四〇	二四〇		
三	百	噸	以上	三百	五十	噸	迄	二七〇	二七〇	二七〇		
三	百	噸	以上	四百	五十	噸	迄	三〇〇	三〇〇	三〇〇		
三	百	噸	以上	四百	五十	噸	迄	三三〇	三三〇	三三〇		
四	百	噸	以上	四百	五十	噸	迄	三六〇	三六〇	三六〇		
四	百	噸	以上	五百	噸	迄	四〇〇	四〇〇	四〇〇			
五	百	噸	以上	六百	噸	迄	四四〇	四四〇	四四〇			
六	百	噸	以上	七百	噸	迄	四八〇	四八〇	四八〇			
七	百	噸	以上	八百	噸	迄	五二〇	五二〇	五二〇			
八	百	噸	以上	九百	噸	迄	五七〇	五七〇	五七〇			
九	百	噸	以上	一千	噸	迄	六〇〇	六〇〇	六〇〇			
千	一	噸	以上	一千	噸	迄	六三〇	六三〇	六三〇			

千一百一噸以上千二百噸迄
千二百一噸以上八上架料每一噸ニ付金參拾錢宛

六六〇

六六

其他ノ造船所

前段記載ノ如ク各所トモ單獨營業ナレハ會社ノ如ク業務執行上ニ關スル規定ナク船舶ノ新造改修等ニ付テモ所主ト船主ノ契約ニヨリ代價ヲ定ムルモノナレハ此處ニ記述スヘキモノナシ

二 資本金敷地及諸建物

種目	所有者	船渠會社	嶋野市二郎	國永忠二郎	目黒万二郎	續作太郎	合計
敷地	船渠會社	二〇、〇八坪	一、二七六坪	一、〇〇〇坪	五〇〇坪	一三〇坪	三、八六六坪
事務所	事務所兼住宅	二棟	一棟	一棟	一棟	一棟	二棟
倉庫	倉庫	三棟	一棟	一棟	一棟	一棟	六棟
諸建設物	諸建設物	一、四七六坪	九〇坪	六〇坪	一四坪	三三坪	一、八四六坪
船舶曳揚器械場	船舶曳揚器械場	一、四七六坪	九〇坪	六〇坪	一四坪	三三坪	一、八四六坪
賭所其他	賭所其他	四坪	四坪	四坪	四坪	四坪	二〇坪
資本金	資本金	一、〇〇〇、〇〇〇円	三、九六八円	三、二三五円	一、五〇〇円	五八〇円	一、〇四八、三三三円

三 機械器具類及船渠

各造船所ニ於テ作事ニ使用スヘキ機械器具ノ設備ニ就テ調査シタルニ是レ亦船渠會社ヲ除キタル他ノ造船所ニ於テハ何モ機械的作用ヲ爲スヘキ機械器具類ノ設備ナク船舶ノ揚卸ニ就テスラ僅ニ滑車及「ロープ」ノ類ヲ以テ人力ニ據リ辛フシテ上下スル有様ニシテ修架臺ノ如キモ單ニ角材ヲ横ヘタルノミニ過キス其他一般ノ器具ニ就テハ普通手細工道具ノ類ノミナルヲ以テ此處ニ記載ヲ省略シ只タニ船渠株式會社ニ現存スル著名ノ機械器具類及ヒ船渠並ニ修架臺各一ヶ所ノ設計書ヲ記載スベシ

函館船渠株式會社備付器械

旋盤	八臺	鉋削器	三器
自動作形器	壹臺	捻切器	壹臺
穴穿器	五臺	板曲器	壹臺
板切器	壹臺	水壓試驗器	壹臺
罐板鉋器	壹臺	圖面鋸器	壹臺
豎挽鋸器	壹臺	板蒸器	壹臺
紐鋸器	壹臺	管曲器	壹臺
蒸氣鋸器	壹臺	鑄管	壹臺
起重器	壹臺	鑄管	壹臺

同會社修架臺(スリップ)尺度明細表

船名	佛尺	日本尺
盤架ノ全長	二四〇七三	八〇二四〇
通滿潮面上ノ長	三二二五五	七三〇二四〇
通滿潮面以下ノ長	六〇〇九二	二〇六三四〇
通滿潮面以下ノ長	一五八七七	五三三八〇
通滿潮面以下ノ長	七七八〇	二五三四〇
通滿潮面以下ノ長	一四四五四	四七三四〇
通滿潮面以下ノ長	一四九八二	四九四〇
通滿潮面以下ノ長	三三七七	四二〇〇〇
通滿潮面以下ノ長	八八八	二九一〇〇
通滿潮面以下ノ長	七九七〇	二六三〇〇
通滿潮面以下ノ長	拾八分	二六三〇〇
通滿潮面以下ノ長	之壹	二五〇七三
通滿潮面以下ノ長		三〇〇〇

考 備
 一揚卸機械ハ英國リード、ヘンリー、ベリー會社ノ製造ニ係ル最新式ノ水壓機ナルヲ以テ決シテ船體ニ劇動ヲ與フルカ如キ虞ナシ又軌條及ヒ船臺車輛モ同會社製造ノモノニシテ頗ル堅牢ナリ
 一船臺車ノ構造普通ノモノト異ナリ中央ヨリ開切スルコトヲ得ルヲ以テ若シ船體ヲ延長スルノ必要アルニ際シテハ頗ル至便ナル裝置ナリ
 一本船架ニハ總噸數千二百噸以下ノ船舶ヲ上架セシムルコトヲ得ルト雖モ船體ノ形狀ニ依リテハ千四百噸マテヲ上架セシムルコトヲ得

第二節 從業者ノ數及給料

現今各造船所ニ於テ日常就職スル從業者ノ數並ニ給料ハ左表ノ如シ

一 從業者ノ數

船渠株式會社	嶋野市次郎	國永忠次郎	目黒万次郎	續作太郎	合計
工長	1	1	1	1	4
工所主兼技師	1	1	1	1	4
技師	3	3	3	3	12
技手書記	3	3	3	3	12
雇生	2	2	2	2	8
徒工	5	5	5	5	20
職工	17	17	17	17	68
工夫	3	3	3	3	12

技 技 書 雇

師 手 記

月	二給	料	給	日	給
最高	200	80	100	最高	100
最低	150	50	50	最低	50

三十四年	三十三年	三十二年	三十一年	三十年	二十九年	二十八年	二十七年	二十六年	二十五年	二十四年	二十三年	二十二年	二十一年
噸艘	噸艘	噸艘	噸艘	噸艘	噸艘	噸艘	噸艘	噸艘	噸艘	噸艘	噸艘	噸艘	噸艘
九、七五〇	一、九七八	一、二三四	一、三九三	九四七	四〇〇	四三〇	八一	〇〇〇	〇〇〇	〇〇〇	〇〇〇	〇〇〇	〇〇〇
噸艘	噸艘	噸艘	噸艘	噸艘	噸艘	噸艘	噸艘	噸艘	噸艘	噸艘	噸艘	噸艘	噸艘
八、三三七	九、七一一	八、〇三三	六、八二二	八、〇六一	三、〇五五	六、八〇五	六、九八八	六、四八八	五、七四三	三、八四三	二、八二二	二、六三三	二、四〇〇
噸艘	噸艘	噸艘	噸艘	噸艘	噸艘	噸艘	噸艘	噸艘	噸艘	噸艘	噸艘	噸艘	噸艘
〇	〇	〇	〇	〇	〇	〇	〇	〇	〇	〇	〇	〇	〇
噸艘	噸艘	噸艘	噸艘	噸艘	噸艘	噸艘	噸艘	噸艘	噸艘	噸艘	噸艘	噸艘	噸艘
八	九	三	〇	二	六	四	五	四	三	一	〇	〇	〇
噸艘	噸艘	噸艘	噸艘	噸艘	噸艘	噸艘	噸艘	噸艘	噸艘	噸艘	噸艘	噸艘	噸艘
二	〇	一	二	〇	〇	〇	〇	〇	一	〇	〇	〇	〇
噸艘	噸艘	噸艘	噸艘	噸艘	噸艘	噸艘	噸艘	噸艘	噸艘	噸艘	噸艘	噸艘	噸艘
五	八	三	二	〇	四	二	〇	〇	〇	〇	〇	〇	〇

計
 一五、七九〇
 七、三六〇
 一、九九〇
 九二
 一五
 二四

第四章 小樽港ニ於ケル造船業ノ發達

小樽港ニ於ケル造船所ハ近キ明治二十五年ニ於テ一ノ船大工ニ由リテ創設セラレタルモノ一アルノミ今聊カ之レカ沿革ヲ左ニ叙述スヘシ

小樽造船所沿革

本造船所ハ船大工竹森伊之助ナルモノニ由リテ明治二十五年小樽區港町ニ個人營業トシテ創設セラレ其姓ヲ呼ヒテ竹森造船所ト稱シタリ創業當時ハ微々トシテ其聲ヲ聞カザリシモ本道ノ開發日ニ旺盛ナルニ從ヒ當港ハ貨物ノ集散地トシテ愈々繁盛ヲ加ヘ百般ノ諸商工業漸次膨大ヲ致スニ當リ本所モ此趨勢ノ促ス處ト爲リ其規模ヲ擴張センコトヲ企圖シ三十一年十月深野三之助ナルモノニ謀リテ共同營業ト爲シ資金五萬圓相互其半ヲ出資シ其名稱ヲ小樽造船所ト改稱セリ亦タ稻葉林之助ナルモノヲ擧ケテ所長ニ推撰セリ同人ハ當港ニ於テ相應ノ資産ヲ有スル有力家ニシテ本業ニ最モ密接ノ關係アル諸器具若クハ附屬品等ヲ販賣スル船具商ナルヲ以テ此者ヲシテ加入セシメ營業上諸事便宜多キノ故ヲ以テ所長タルコトヲ委任シタルニアリト云フ

第五章 小樽造船所ノ現況

第一節 設備一般

本所ハ小樽區港町ニアリテ敷地凡四百余坪ヲ有ス工場ヲ木工及鐵工部ノ二部ニ區分ス
 木工部ハ造船所内ニアリテ建坪凡ソ六十余坪ヲ有スル粗造ナル木製平家ナリ造船用ニ供スヘキ特
 種ノ器械的器具ノ設備ニ就テハ更ニ記載スヘキモノヲ存セス船舶ノ揚卸ニ就テハ僅カニ「ロープ」
 滑車等ヲ以テ人力ニ由ルニアリ本部ハ竹森伊之助之レヲ監督シ日常十五六名ノ船大工ヲ使役シ亦
 船舶ノ揚卸アル場合ハ人夫十數名ヲ臨時使役セリ
 鐵工部ハ同區稻穂町十五番地ニアリテ小樽造船所鐵工場ト稱ス建坪凡ソ六百坪ヲ有スル粗造ナル
 木製平家ナリ器械器具ノ設備ニ就テハ單ニ普通鍛冶工用ノモノ、外他ニ著名ノ器械視セラレ、モ
 ノ更ニナシ元來本工場ハ本所附屬工場ナリト雖モ日常ノ工務ハ造船ニ使用スルモノヲ製出スルヨ
 リハ一般ノ注文ニ應シテ造出スル金屬製作品ノ數遙カニ超過シ日常鍛冶工四十余名其職ニ從事シ
 ツ、アリ本部ハ深野三之助主任トシテ諸事監督ノ任ニ當リ居レリ

第二節 労働時間休業及工賃銀

執業時間ハ普通午前六時ヨリ午後六時ニ至ル十二時間ヲ定則ト爲スモ日ノ長短ニ應シテ伸縮アリ
 又冬期間ハ特ニ之レヲ短縮シテ八時間乃至十時間ト爲スアアリ休業ハ毎月初日及十五日ノ兩日ト
 ス職工賃銀ハ船大工一日六拾錢以上九拾錢以下鍛冶職ハ二十五錢以上壹圓以下ニ於ケル範圍ニ於

テ各自其技能ニ應シテ給與セリ

第六章

小樽造船所ニ於ケル新造及修繕船舶ノ數

小樽造船所ト改稱以來新造及修繕シタル船舶ノ數ヲ年別及船種別ニ記載スレハ左ノ如シ

年	新造				修繕			
	汽船	西洋形帆船	其他	總數	汽船	西洋形帆船	其他	總數
三十一年	一	九	一	一一	二	三	一	六
三十二年	一	九	一	一一	八	三	一	一二
三十三年	一	九	一	一一	七	三	一	一一
三十四年	一	九	一	一一	八	三	一	一二
合計	三	二八	一	三二	二五	一七	二	四四

第七章

造船用ニ供スル諸材料

第一節

造船用ニ供スル材料ノ種類

一 木材

造船用ニ供スル諸材料ノ種類ハ概テ左記ノ如シ

木材ノ種類ハ概テ檜、杉、松(以上内地産)檜、栗、栓、槐(以上本道産)等ニシテ前者即チ内地産ノモ
 ノハ最モ適當ナル好材料ナルモ後者ニ至リテハ概シテ反リ又ハ乾割等ヲ生スルノ虞アルヲ以テ到

底前者ニ及ハサルモ其ノ製造費用ノ關係等ヨリ後者ノ材料ヲ以テ製出スルモノ又タ尠ナカラサルナリ

二 金屬材

金屬ハ鐵材ヲ重ナルモノトシ之レニ次キテ「イエローメタル」眞鍮、銅、鋼、鉛及亞鉛等ノ諸材料ニシテ尙ホ釘、錨、鎖及各種金屬製圓管等ノ金屬製品類ヲ使用ス

三 其他

其他ノ材料ハ色油、「コールタール」、硝子、帆木綿、繩索、「フェルト」「バッテリー」「アスベスト」「オークム」等ナリ

第二節 諸材料蒐集狀況

前節ニ記載シタル諸材料ノ蒐集ニ就テハ木材ノ一部ヲ除クノ外ハ悉ク之レヲ本邦ノ内地若クハ外國ヨリ其資ヲ仰カサル可カラズ然レモ前章ニ於テ屢々陳述シタル如ク各造船所ノ規模小ニシテ是等ノ諸材料ヲ貯藏スルノ資力ニ乏シキカ爲ニ從來ニ於テハ各產出地ヨリ直接ニ購入シタルカ如キハ未タ嘗テ其例ナク何レモ當路ノ商工業者ヨリ之レヲ購入シツ、アルノ狀況ニシテ其最モ甚シキニ至リテハ其必要ニ切迫スルニ臨ミ單ニ其當時ノ必要量ノミヲ辛フシテ購入シ使用スルモノスラアルノ有様ナリ

第八章

本道ニ於ケル造船業ノ需要供給並ニ將來

本道ノ要港タル函館小樽ノ兩開港場ニ於ケル造船業ノ情況ハ前章ノ記述ニ由リテ其一般ヲ窺知スルニ足ルヘシ是等樞要ナル兩港ニ於ケル造船業ノ情體已ニ此ノ如シ其他ノ諸港ニ至リテハ敢テ多言ヲ要セザルヘシ此兩港ニ於ケル各造船所ノ從來製出シタル船舶ノ一般ヲ觀察スルニ遠洋ノ航海ニ堪ユヘキ完全ナル船舶ヲ製出シタルモノ一モナク僅カニ本道ノ沿岸若クハ近海ヲ航行スルニ足ルベキ小形西洋式帆船ノ數隻ヲ製作シタルニ過キス其他ハ隣村隣郷ノ最近距離若クハ港灣内ノミニテ使用スルニ足ル小形漁船ノ小數並ニ舢舨通船又ハ漁舟等ノ如キ小船ニ過キサルナリ是等簡易粗雜ナル小船輕舟ヲ製出スルニ止マルモノヲ稱呼シテ造船業者若クハ造船所ノ名稱ヲ冠スルニ至ラシムルハ聊カ其名ノ重キニ過キ適切ナル稱號ニ非サルヤノ感ナキニアラス然レモ是レ將來巨大ナル船渠又ハ造船所ノ發達スヘキ嫩芽ニシテ此ノ如キ大工業ハ何レノ國ニ於テモ一朝一夕ノ善クスル所ニアラス幾多ノ困難ト經驗トニ由リテ漸ク大成スヘキモノナルノ順序ヲ示スニ足ル」
寬政ノ末年ニ於テ外寇ノ防禦ニ將タ本道ノ開發ニ造船ノ必要ヲ絶叫セラレテ以降此處ニ百十數余年明治政府ハ特ニ令シテ造船獎勵ノ方法ヲ制定シ資金貸與ノ恩典ニ浴セシムルノ制度ヲ設クルアリ時運ハ船舶ヲシテ愈々最大必要ナル運輸機關トシテ之ヲ歡迎セルニモ不拘獨リ本業ニ至リテハ是等ト相併行セス遲々遂巡發達セサル所以ノモノハ抑モ何ゾヤ此起因幾多存在スヘシト雖トモ要

スルニ製造費用ノ高價ニ基クハ大ナル原因ナルモノ、如シ今當業者ニ就テ其實況ヲ聞クニ本道ニ於テ製出スルモノト大坂地方ニ於テ製出スルモノトニ由リテ比較スルニ其製造費用ニ於テ二割ノ差アルハ免カル可カラズ右理由ハ造船用ノ諸材料ハ重モニ内地ノ供給ヲ仰カサル可カラサルニ由リ其價高値ナルヲ及ヒ職工々夫等ノ賃銀ニ至リテハ二割乃至三割ノ高賃ヲ支拂ハサル可カラサルトニ由ルニアリト苟モ一隻ノ船舶ヲ製造セントセハ巨額ノ費用ヲ要スルモノニシテ其價額ニ於テ二割ノ高低アリトセハ實ニ渺カラサル差額ヲ生スルモノナルカ故ニ航海業者ハ遠ク東京大坂若クハ横濱等ニ於ケル造船所ニ於テ製造セシメ本道ニ於ケル斯業者ヲ顧ミサルモノ、如シ是レ本道ニ於ケル造船業ノ遅々發達セサル所以ノ主因ニシテ畢竟其規模ノ小ナルカ故ニ諸材料ノ蒐集法及職工々夫ノ使役方法等其宜キヲ得サルニアリ近來函館港ニ船渠會社ノ創立セラレ從來ノ面目ヲ稍々革メントスルノ兆アルモノ、如シ然レモ該社現今ノ規模ニアリテハ船艦ノ修理改作ニ就テハ聊カ遺憾ナキモノ、如シト雖モ其新造ニ至リテハ總噸數二百噸以上ノ汽船ヲ製出センニハ稍々困難事ニ屬スルモノ、如シ

造船業ノ實況夫レ斯クノ如クニシテ未タ全ク幼稚ノ域ヲ脱スル能ハサルナリ翻テ本道ニ出入スル船舶ノ情況ヲ觀察スルニ其發達頗ル見ルヘキモノアリ今左ニ明治十五年ニ於テ本道ニ定繫所ヲ有スル船舶ノ數ト昨明治三十四年ニ於ケルモノトニ就テ比較スレハ即チ左ノ如シ但シ日本形汽船ヲ除ク

噸數	汽船		西洋形帆船	
	三十四年	十五年	三十四年	十五年
五十噸以下	二	四	一	一
百噸以上五百噸以下	四	二	二	一
五百噸以上千噸以下	五	二	一	一
千噸以上千五百噸以下	一	一	一	一
千五百噸以上二千噸以下	一	一	一	一
二千噸以上	一	一	一	一
合計	一四七	一四	一六〇	一五
噸數	四、八五	三、九六	一九、一〇〇	一、四三

上表ニ基キ單ニ其隻數ニ就テノミ比較スルニ此ノ二十年間ニ於ケル汽船及帆船ハ共ニ同步調ヲ以テ十倍強ヲ増加シタリ之レヲ一ケ年ニ平均スルトキハ五分強ニシテ船舶ノ數ニ換算スレハ即チ毎年十四隻強ヲ増加シタルナリ今函館小樽ノ兩港ニ於テ製出シタル汽船帆船ノ總數ハ明治二十一年ヨリ昨三十四年ニ於ケル十四ケ年間ニシテ僅カニ三十一隻ニシテ之レヲ一ケ年ニ平均スルトキハ二隻強ニ過キササルヲ以テ増加船舶ニ對シテ製造船舶ハ七分一ノ割合ニ相當スルナリ需要ノ斯ク盛大ナルニ不拘供給ノ振ハサルコト夫レ斯ノ如シ

上表ニ掲ケタル三十四年ノ船舶數ハ本道ニ定繫所ヲ有スル汽船及ヒ西洋形帆船定期若クハ不定期
(出入ノ期日ヲ一定セサルモ常ニ本道ノ沿岸若クハ本道ト内地トノ間ニ航海ヲ爲ス船舶ヲ云フ)ノ
船舶ノミニシテ尙ホ此他臨時ニ渡來シタル内外國ノ汽船及ヒ帆船ハ約五十隻此噸數三萬八千余噸
アリ故ニ之レヲ前表ノ船舶ニ加算スレハ三十四年中ニ本道ヲ航海シタル船舶ノ總數ハ三百五十七
隻ニシテ此噸數拾萬三千有余噸ナリ是等ノ船舶ハ一ケ年ニ多キハ百有餘回少ナキモ二三回ヲ下ラ
サル航海ヲ爲シテ本道若クハ内地ノ各港間トノ聯絡ヲ通シ又ハ遠洋漁業ニ若クハ外國貿易ニ從事
シツ、アルヲ以テ本道ニ船舶ノ製作所又ハ修繕工場ノ必要ナル大旱ノ雲霓モ管ナラサルナリ苟ク
モ造船ニ身ヲ委ヌル者此際奮勉シテ能ク其責ニ スルトキハ自己ヲ利スルト同時ニ社會公衆ヲ益
スルコト亦少ナカラサルヘシ

造船業追錄

第壹章

本邦造船業ノ概況

近時本邦ニ於ケル船舶ノ需要大ニ増加シ昨三十六年末現在ノ登簿船舶ヲ見ルニ實ニ左表ノ如ク猶
海事々業ノ發達ニ伴ヒ將來益増加スルモノタルヲ信ズ

明治三十六年十二月末現在登簿船表

種目	噸	船	帆	船	合	計
五十噸未滿	二九三	九、二四	五六	一八、八〇八	八〇九	二八、〇三
五十噸以上百噸未滿	一九七	三、八二六	一、七五	三、四一八	一、九七三	一四八、〇〇
百噸以上二百噸未滿	一七九	二、〇八五	一、一五三	一、五〇、六七八	一、三三三	一七六、七三
二百噸以上三百噸未滿	四六	二、二七	六	三、六四二	一〇九	二四、九三
三百噸以上五百噸未滿	八四	三、一六〇	五	一、九〇〇	八九	三五、〇六〇
五百噸以上千噸未滿	七	五〇、五五七	二	一、二五〇	七九	五、一九七
千噸以上二千噸未滿	八	二六、一九六			八六	二六、一九六
二千噸以上三千噸未滿	六	一六、二九九			六六	一六、二九九
三千噸以上四千噸未滿	一八	六二、九六七			一八	六二、九六七
四千噸以上五千噸未滿	五	三、四七四			五	三、四七四
五千噸以上六千噸未滿	三	一六、四三七			三	一六、四三七
六千噸以上	一九	一一八、二九五			一九	一一八、二九五
計	一、〇七三	六五、七三	三、五四	三〇、四六三	四、五八七	九六、三三五

石數	船
二百石以上	三百石未滿
三百石以上	四百石未滿
四百石以上	五百石未滿
五百石以上	千石未滿
千石以上	計上
合計	一、二四
	二、三
	二、七九
	一、八一
	二、六九
	九、三七
	九、四九
	八、一六〇
	一、八、六六
	三、九、四六
	四、五、九六

船舶ノ數増加スルニ隨ヒ之レカ繕修ニ從事スルモノ及船舶ノ需要ニ應シテ之レカ製作ニ從事スル者モ亦自然ニ多ク昨年未現在ノ調査ニ依ルニ隨時隨處ニ於テ船舶ノ修繕及新造ニ從事スル者ヲ除キ百八十三ヶ所ノ造船所ヲ有スルニ至レリ今是ヲ本道ニ近接セル順序ニ依リ太平洋沿岸及其他ニ區別シ排列スレバ左ノ如シ

太平洋ニ面セル沿岸

造船所名	位置
石巻造船船合資會社	宮城縣石巻町
浦賀船渠株式會社	神奈川縣浦賀町谷戸
渡邊造船船所	横濱市 高嶋町

關本造船船所	全	北方町
岡濱渠株式會社	全	入舟町
横濱造船株式會社	全	山下町
久保田造船船所	全	青木町
株式會社東京石川島造船船所	全	月新區船松嶋町
東京灣瀛船株式會社造船船所	全	
澤村造船船所	全	
山口造船船所	全	
羽入造船船所	全	
遠藤造船船所	全	
寺尾造船船所	全	
緒明造船船所	全	芝品海第四砲臺
隅田川瀛船株式會社造船船所	全	本所西區橫川
内國通運株式會社造船船所	全	深川區富川町
間造船所	全	越中島
佐野造船船所	全	深川區古石場町
在原造船船所	全	
東京造船船所	全	
下田船渠株式會社	全	入舟町

藤	前	小	比	大	武	三	中	中	前	福	宮	南	赤	三	小	空	佐	岡	樋
永	田	野	石	阪	本	本	村	川	嶋	井	川	邊	阪	原	嶋	伯	本	上	
造	造	造	造	造	造	造	造	造	造	造	造	造	造	造	造	造	造	造	
船	船	船	船	船	船	船	船	船	船	船	船	船	船	船	船	船	船	船	
所	所	所	所	所	所	所	所	所	所	所	所	所	所	所	所	所	所	所	
大	大	大	大	大	大	大	大	大	大	大	大	大	大	大	大	大	大	大	
阪	阪	阪	阪	阪	阪	阪	阪	阪	阪	阪	阪	阪	阪	阪	阪	阪	阪	阪	
市	市	市	市	市	市	市	市	市	市	市	市	市	市	市	市	市	市	市	
西	西	西	西	西	西	西	西	西	西	西	西	西	西	西	西	西	西	西	
出	出	出	出	出	出	出	出	出	出	出	出	出	出	出	出	出	出	出	
町	町	町	町	町	町	町	町	町	町	町	町	町	町	町	町	町	町	町	
目	目	目	目	目	目	目	目	目	目	目	目	目	目	目	目	目	目	目	

大	株	內	吉	市	全	松	合	池	久	鳥	江	犬	高	阿	全	伊	富	大	衣
阪	會	田	川	川	崎	資	會	田	住	羽	崎	飼	瀬	知	藤	造	井	浦	
鐵	大	造	造	造	造	的	造	造	造	工	造	造	造	造	名	所	造	造	
工	造	船	船	船	船	船	船	船	船	資	船	船	船	船	名	所	船	船	
所	所	所	所	所	所	所	所	所	所	社	所	所	所	所	所	所	所	所	
大	大	大	大	大	大	大	大	大	大	大	大	大	大	大	大	大	大	大	
阪	阪	阪	阪	阪	阪	阪	阪	阪	阪	阪	阪	阪	阪	阪	阪	阪	阪	阪	
市	市	市	市	市	市	市	市	市	市	市	市	市	市	市	市	市	市	市	
西	西	西	西	西	西	西	西	西	西	西	西	西	西	西	西	西	西	西	
出	出	出	出	出	出	出	出	出	出	出	出	出	出	出	出	出	出	出	
町	町	町	町	町	町	町	町	町	町	町	町	町	町	町	町	町	町	町	
目	目	目	目	目	目	目	目	目	目	目	目	目	目	目	目	目	目	目	

加藤	小佐木	木村	鹽飽	宮下	住田	因嶋	山本	森岡	平田	森尾	久田	廣田	三内	竹本	宮崎	川崎	株式會社	伊勢鐵工	木多	
造船	造船	造船	造船	造船	造船	造船	造船	造船	造船	造船	造船	造船	造船	造船	造船	造船	造船	造船	造船	造船
船	船	船	船	船	船	船	船	船	船	船	船	船	船	船	船	船	船	船	船	船
所	所	所	所	所	所	所	所	所	所	所	所	所	組	所	所	所	所	所	所	場
東野村	鷺浦村	全	全	全	全	佐江崎村(廣島縣豐田郡)	土生村(廣島縣御調郡)	全	全	全	全	全	三里村(高知縣長岡郡)	全	全	撫養町(德島縣)	全	全	神戶市	西出町
全	全	全	全	全	全	全	全	全	全	全	全	全	全	全	全	全	全	全	全	全

藤止	波濱	白峰	杉本	藤原	古林	畿田	松浦	長濱	岡崎	岸本	新田	坂井	全	全	木ノ江	矢弓	古江	望月	中本	
造船	造船	造船	造船	造船	造船	造船	造船	造船	造船	造船	造船	造船	造船	造船	造船	造船	造船	造船	造船	造船
船	船	船	船	船	船	船	船	船	船	船	船	船	船	船	船	船	船	船	船	船
所	所	所	所	所	所	所	所	所	所	所	所	所	所	所	所	所	所	所	所	所
新濱村(全)	波土濱村(愛媛縣越智郡)	吉浦村(廣島縣安藝郡)	全	全	全	全	全	全	全	全	大崎中野村	須波村	全	全	全	全	全	全	全	全
全	全	全	全	全	全	全	全	全	全	全	全	全	全	全	全	全	全	全	全	全

木	全	新	岐	全	丸	岐	砂	繩	砂	東	北	三	藤	福	矢	岩	原	川	金
屋	川	波	尾	波	鄉	田	鄉	條	村	好	田	永	玉	本	田	本	本		
造	造	造	造	造	造	造	造	造	造	造	造	造	造	造	造	造	造	造	造
名	所	所	名	所	所						工	工							
船	(藤本頑藏)	(中川住太郎)	(磯部源太郎)	(田中治兵衛)	(岩井吉太郎)	(國重伊兵衛)	船	船	船	船	場	場	所	所	所	所	所	所	所
所							所	所	所	所	場	場	所	所	所	所	所	所	所
藤	全	宇	全	全	全	東	全	全	全	井	全	秋	全	全	西	全	中	上	全
山	村	部	村	(山	口	縣	厚	狹	郡)										
村																			
全	全	全	全	全	全	全	全	全	全	全	全	全	全	全	全	全	全	全	全

全	富	東	大	川	柴	大	藤	松	光	伊	大	木	和	東	西	吉	矢	中	角
永	上	下	龜	力	井	井	井	東	戎	村	泉	山	岡	嶋	本	田			
造	造	造	造	造	造	造	造	造	造	造	造	造	造	造	造	造	造	造	造
船	船	船	船	船	船	船	船	船	船	船	船	船	船	船	船	船	船	船	船
名	所	所	所	所	所	所	所	所	所	所	所	所	所	所	所	所	所	所	所
麻	全	全	麻	下	全	小	全	蒲	全	全	全	全	久	全	全	全	全	全	油
鄉			里	川	全	松	全	野	全	全	全	全	賀	全	全	全	全	全	田
村			府	村	(山	口	縣	玖	珂	郡)									村
			村	(山	口	縣	熊	毛	郡)										(山
																			口
																			縣
																			大
																			嶋
																			郡)

外	江	大	第	福	平	第	境	吉	永	古	全	小	能	造	若	下	村	和
浦	川	谷	一	島	谷	二	港	村	松	山		島	代	船	狹	ノ	屋	田
船	端	造	望	造	造	望	造	造	造	造		造	造	所	造	造	造	造
船	船	船	船	船	船	船	船	船	船	船		船	船	名	船	鐵	船	船
所	所	所	所	所	所	所	所	所	所	所		所	所	所	所	所	所	所
全	江	全	全	全	全	全	松	境	伏	全	全	小	能	位	佐	下	厚	藤
全	津	全	全	全	全	全	江	木	全	全	島	代	置	志	關	南	山	
全	村	全	全	全	全	全	全	全	全	全	新	所		生	市	村	村	
全	(島	全	全	全	全	全	全	全	全	全	島	有		村	大	厚	(山	
全	根	全	全	全	全	全	全	全	全	全	入			分	縣	全	口	
全	縣	全	全	全	全	全	全	全	全	全	舟			縣	厚	縣	縣	
全	那	全	全	全	全	全	全	全	全	全	町			北	狹	那	那	
全	賀	全	全	全	全	全	全	全	全	全	全			海	郡	郡	郡	
全	郡	全	全	全	全	全	全	全	全	全	全			部				
全		全	全	全	全	全	全	全	全	全	全			郡				

宮	石	大	三	江	全	瀨	全	江	三	池	松	伊	小	田	村	潮
川	田	川	運	運	運	運	運	運	運	運	運	運	運	運	運	運
鐵	鐵	鐵	鐵	鐵	鐵	鐵	鐵	鐵	鐵	鐵	鐵	鐵	鐵	鐵	鐵	鐵
工	工	工	工	工	工	工	工	工	工	工	工	工	工	工	工	工
場	場	場	場	場	場	場	場	場	場	場	場	場	場	場	場	場
大	大	大	大	大	大	大	大	大	大	大	大	大	大	大	大	大
舟	舟	舟	舟	舟	舟	舟	舟	舟	舟	舟	舟	舟	舟	舟	舟	舟
越	越	越	越	越	越	越	越	越	越	越	越	越	越	越	越	越
村	村	村	村	村	村	村	村	村	村	村	村	村	村	村	村	村
(長	(長	(長	(長	(長	(長	(長	(長	(長	(長	(長	(長	(長	(長	(長	(長	(長
崎	崎	崎	崎	崎	崎	崎	崎	崎	崎	崎	崎	崎	崎	崎	崎	崎
縣	縣	縣	縣	縣	縣	縣	縣	縣	縣	縣	縣	縣	縣	縣	縣	縣
下	下	下	下	下	下	下	下	下	下	下	下	下	下	下	下	下
縣	縣	縣	縣	縣	縣	縣	縣	縣	縣	縣	縣	縣	縣	縣	縣	縣
郡	郡	郡	郡	郡	郡	郡	郡	郡	郡	郡	郡	郡	郡	郡	郡	郡

以上ノ外大津ニ湖南造船株式會社造船アリ
抑モ本邦造船ノ範ヲ泰西ニ採リテヨリ茲ニ數十年其間ノ進歩以上ノ如ク著シク帆船ノ如キハ現時
本邦製ニテ供給充分ナルカ如ク却テ清韓諸國ニ汽船及帆船ノ輸出ヲ見ルニ至レリ今三十三年以降
ノ船舶輸出表ヲ左ニ掲ケテ參考ニ供スヘシ

國別	三十四年		三十五年		三十六年	
	隻數	價額	隻數	價額	隻數	價額
英國	九	三,五〇〇	六	八,二〇〇	二	四,五〇〇
米國	一	七,八四九	二	九,二四六	三	二二,〇〇〇
香港	—	—	—	—	—	—
獨逸	—	—	—	—	—	—
露國	—	—	—	—	—	—
瑞典	—	—	—	—	—	—
韓國	—	—	—	—	—	—
支那	—	—	—	—	—	—
露領亞細亞	—	—	—	—	—	—
計	九	三,五〇〇	九	三,三〇〇	七	二八,〇〇〇

然レトモ他方ヨリ見レハ汽船ノ輸入尙ホ跡ヲ絶タザルノミナラズ三十二年以降ノ輸入船舶表ヲ示セハ左ノ如クニシテ輸出船舶ニ比シ却テ多キヲ見ルナリ

更ニ船舶ノ大小ニヨリ三十六年現在ノ登録船舶ニ付製造ノ内外ヲ區別スレバ左表ノ如クニシテ外國ノ製作ニ係ルモノ多ク千噸以上ノ船舶ナルヲ知ルベシ

區別	千噸以上		千噸以下		合計
	隻數	價額	隻數	價額	
英國	三	二五,五八〇	二	四,八四七	五
米國	—	—	—	—	—
香港	—	—	—	—	—
獨逸	—	—	—	—	—
露國	—	—	—	—	—
瑞典	—	—	—	—	—
韓國	—	—	—	—	—
支那	—	—	—	—	—
露領亞細亞	—	—	—	—	—
計	三	二五,五八〇	二	四,八四七	五

備考 千噸以上ノ外國製汽船中百四十二隻ハ英國ノ製作ニ係ル

是レ英國ノ如キハ唯ニ造船ノ技能優越ナルノミナラス造船材料ニ於テ己ニ本邦ニ供給ノ地位ニアルヲ以テ其ノ生産費ノ本邦ニ比シ低廉ナルハ勿論ナリトス而カモ造船所ノ規模大ニ設備完全ナルヲ以テ大企業ニ伴フ利益ト長所トヲ併有セリ然ルニ本邦ニ於テハ是等ノ外國ニ其材料ノ供給ヲ仰クノミナラス規模ノ大ナル造船所ヲ設ケント欲セハ先ツ造船所ノ設備ニ要スル諸機械ノ供給ヲモ受ケサルヘカラズシテ到底英國ノ如キニ頼願スルヲ得サルナリ若シ假リニ一噸ニ付二割ノ差アリトスルモ噸數ノ大ナルニ隨ヒ本邦ノ製造費ニ比シ其ノ損益ニ於テ非常ナル軒輊ヲ生スルト共ニ技術ノ劣レルモノアルヲ免カレサルナリ是レ噸數ノ大ナル汽船ニ於テ外國ノ製作ニ係ルモノ多キ所

以ナリトス

上述ノ結果トシテ本邦各造船所ハ勢ヒ噸數ノ小ナル船舶ノ製作ニ從事セサルヘカラサルカ如シト雖トモ今三十六年末現在ノ船舶中ニテ同年中ニ本邦ニ船籍ヲ得タル千噸以上ノモノニ付製造國別ヲ掲グレバ左表ノ如クニシテ必スシモ然ラサルガ如シ

計	外國		英國		千噸以上	二千噸以上	三千噸以上	四千噸以上	五千噸以上
	外國	英國	外國	英國					
外國	一	一	一	一	四、五〇九	三、〇〇一	四、五三三	—	—
內國	二	二	二	二	二、一八三	—	—	—	—
計	三	三	三	三	六、六九二	三、〇〇一	四、五三三	—	—

前表ニ依ルトキハ外國製船舶ハ漸次本邦ノ需要ヲ減退スルカ如キ傾向ヲ有セリ是レ固ヨリ本邦ノ進連ニ伴フ自然ノ勢ナリト雖トモ亦本邦ニ於ケル航海獎勵政策ノ及造船獎勵政策ノ効果特ニ與リテ力アリト信ス若夫レ製鐵事業十分ノ成效スルニ至ラハ造船事業ノ進歩ヲ助長スル蓋シ尠少ナラサルヘシ

上來記述シタル如ク本邦ノ造船業ハ漸次進歩シツ、アリト雖トモ大船舶ノ製作ニ至リテハ未タ肩

ヲ歐米ニ比スルニ足ラサルノミナラス千噸以下ノ船舶ニアリテモ其ノ材料ヲ外國ニ仰クモノ多シ然カモ船舶ハ普通商品ト異ナリ一隻ノ製造ニ付テモ多大ノ資本ヲ要スルヲ以テ千噸以下ノ船舶ニアリテモ豫メ製造シテ需要バヲ待ツカ如キハ行ハレザル所ニシテ注文ヲ待ツテ初メテ製造ニ着手スルヲ普通トス而シテ材料蒐集ノ便否設備ノ如何及其他ノ事情ニヨリテ各造船所共其ノ製作費ニ高低ヲ來スヲ以テ其間優勝劣敗ノ行ハル、ハ免レサルカ如シト雖トモ本邦造船業者ノ多數ノ船舶ノ新造ノ傍修繕ニ從事スルヨリハ寧ロ船舶ノ修繕若クハ改造ニ重キヲ置キ船舶ノ新造ハ利潤少キモノトシテ業務閑散ノ折職工維持ノ方便トシテ着手スルニ過キザルガ如キモノ多ク其規模一般ニ小ナルヨリ比較的多大ノ資本、分業ノ完密及特ニ優秀ナル技術等ヲ要セスシテ業務ヲ經營シ得ルヲ以テ此ノ方却テ大企業ヨリ比較的利潤多キヲ以テ本邦ニ於ケル大小各種ノ造船業者ハ各自由競争間ニ立チテ能ク存在スルヲ得ルナリ

第二章 北海道造船業ノ概況

船舶出入ノ多寡ヲ以テ造船業ノ盛衰ヲトスルヲ得ルモノトセハ本道ノ如キハ年々其繁榮ヲ待期スルヲ得ヘシ加之本道ト内地造船所トノ距離ヲ見ルニ太平洋沿岸ニ於テハ其ノ最近距離ニ在ル石巻ト雖トモ約二百七十哩ヲ隔テ日本海沿岸ニ於ケル能代新潟ノ如キモ亦百九哩或ハ二百五十哩ノ間ニ在リ(第一章中本邦造船所々在表參照)

更ニ船渠若クハ船架ヲ有スル造船所ヲ求メヘ左表ノ如ク日本海沿岸ニ於テハ絶無ニシテ太平洋沿岸ニ於テモ遠ク五百四十六哩ヲ隔テタル横濱ニ於テ漸ク之ヲ求メ得ルノミ

構造種類	呎長		幅		入口		深	所在地	所有者
	上部	下部	上部	下部	上部	下部			
木造	二七〇〇〇	二五〇〇〇	六六〇〇	三〇〇〇	四二〇〇	三三〇〇	一四〇〇	東京	株式東京石川島造船所
石造	二五〇〇〇	二四七〇〇	四〇〇〇	三五〇〇	三七〇〇	三四〇〇	一三六〇	大阪	大阪鐵工場
木造	二二〇〇〇	二二〇〇〇	五〇〇〇	二五〇〇	三六〇〇	三四〇〇	一四八〇	全	宮川福太郎
全	一五〇〇〇	一五〇〇〇	三三〇〇	一四〇〇	二九〇〇	二七〇〇	一〇六〇	全	藤永田造船所
全	二五五〇〇	二五〇〇〇	六〇〇〇	四〇〇〇	三八〇〇	三八〇〇	一三五〇	全	藤永田造船所
全	一六〇〇〇	一五六〇〇	五〇〇〇	四〇〇〇	三〇〇〇	二八〇〇	一〇〇〇	全	藤永田造船所
全	二六四〇〇	二五四〇〇	六五〇〇	三〇〇〇	四五〇〇	二二〇〇	一四〇〇	全	大阪船渠株式會社
全	二二六〇〇	一九六〇〇	六五〇〇	三〇〇〇	四五〇〇	二二〇〇	一四〇〇	全	大阪船渠株式會社
木造	一八〇〇〇	一七五〇〇	四二〇〇	二九〇〇	二八〇〇	二七〇〇	一三〇〇	全	小野造船所
石造	五五二〇〇	五五六〇〇	一一〇〇〇	七五〇〇	九五〇〇	七五〇〇	二九〇〇	全	小野造船所
全	四三〇〇〇	三七七〇〇	九〇〇〇	四八〇〇	六二〇〇	四六〇〇	二七〇〇	全	小野造船所
全	四九七〇〇	四九四七〇	七五五九	六五五九	六九五九	五九六五	二七六〇	全	小野造船所
全	四八〇〇〇	四四八〇〇	七八〇〇	五五〇〇	六五〇〇	五五〇〇	二五〇〇	全	小野造船所
全	四八〇〇〇	四四八〇〇	七八〇〇	五五〇〇	六五〇〇	五五〇〇	二五〇〇	全	小野造船所
全	五二六〇〇	五二七六〇	一〇一〇〇	三三〇〇	八九〇〇	七六〇〇	二七六〇	全	小野造船所

構造種類	呎長		幅		入口		深	所在地	所有者
	上部	下部	上部	下部	上部	下部			
全	三五七〇〇	三六六〇〇	七八〇〇	三三〇〇	七六〇〇	五三〇〇	二四八〇	向島	三菱合名會社三菱造船所
全	二八三〇〇	二五九〇〇	六三〇〇	四九〇〇	四二〇〇	三四〇〇	一三六〇	向島	三菱合名會社三菱造船所
木造	二五〇〇〇	二二〇〇〇	六五〇〇	三三〇〇	四二〇〇	三〇〇〇	一三〇〇	向島	三菱合名會社三菱造船所
石造	一四七〇〇	一四〇〇〇	四三〇〇	三三〇〇	三五〇〇	三〇〇〇	一三五〇	向島	三菱合名會社三菱造船所
全	三〇〇〇〇	三〇〇〇〇	五二〇〇	四〇〇〇	三九〇〇	三六〇〇	一三五〇	向島	三菱合名會社三菱造船所
岩層切開	三六四〇〇	三五七九	七五八	四九七	四九七	四二四	二〇三六	向島	三菱合名會社三菱造船所
全	四一〇〇〇	三九五〇〇	八二〇〇	六〇〇〇	五七〇〇	五二〇〇	二四〇〇	向島	三菱合名會社三菱造船所
全	二〇二七六	一九六八一	五二六九	三七七	三三八〇	二九八二	一三四二	向島	三菱合名會社三菱造船所
全	一四九二	一四二二	五二六九	三七七	三三八〇	二九八二	一三四二	向島	三菱合名會社三菱造船所
岩層切開	一七九〇一	一六九〇一	四二七	三三〇	二八七	二八七	一〇八	向島	三菱合名會社三菱造船所
全	二六〇〇	二二〇〇	五〇〇	四一〇	三五〇	三三〇	一五〇	向島	三菱合名會社三菱造船所
全	一五〇〇	一五〇〇	五〇〇	四一〇	三五〇	三三〇	一五〇	向島	三菱合名會社三菱造船所
全	一三〇〇	一三〇〇	四〇〇	三二〇	二八〇	二六〇	一四〇	向島	三菱合名會社三菱造船所
全	一〇〇〇	九〇〇	三〇〇	二二〇	一八〇	一六〇	一〇〇	向島	三菱合名會社三菱造船所
木石造	一〇〇〇	九〇〇	三〇〇	二二〇	一八〇	一六〇	一〇〇	向島	三菱合名會社三菱造船所
全	一〇〇〇	九〇〇	三〇〇	二二〇	一八〇	一六〇	一〇〇	向島	三菱合名會社三菱造船所
全	一〇〇〇	九〇〇	三〇〇	二二〇	一八〇	一六〇	一〇〇	向島	三菱合名會社三菱造船所
渠身ノ石造	三五二七	五〇八八	九六五	七二五	八六九	七八五	三四五	函館	函館船渠株式會社

三十六年 七五 二二五、七四 五九七、九〇 二九七、三三 二〇 一八八、一七 一五四、四一 九四、〇六 九五、四、四五、九二

斯ノ如ク本道造船業ノ特色モ亦船舶ノ修繕ニアルヲ以テ爰ニ聊カ本道ニ於ケル船舶修繕ニ關スル
狀況ヲ觀察スルニ前表ヲ假リニ左表ニ比スルトキハ本道ニ於テ修繕セル全船舶ハ函館港ニ出入ス
ル船舶ノ僅カニ半數ノ間ニアルヲ見ルヘシ故ニ若シ前表以外ノ船舶ニシテ修繕ヲ要セシモノアリ
トセハ是皆内地造船所ニ吸收セラレタルヲ想像シ得ルノミナラス現ニ大阪、鳥羽、浦賀、横濱等
ノ造船所ニ修繕セラル、モノ多キハ船主ノ等シク話ル所ナリ尤モ本道ニ於ケル大船渠ノ竣工日尙
淺キカ故ニ未タ俄ニ其ノ將來ヲ推斷スル能ハスト雖トモ現時本道造船業ハ其修繕ニ於テモ亦タ一
歩ヲ内地造船所ニ譲ラサルヘカラザルカ如シ之レ本道ニ固有セル不利ナル關係ノ其ノ間ニ伏在セ
ルモノアルニ由ル其詳細ハ請フ次章ニ於テ之ヲ述ヘン

三十六年中函館港出入船數表

船數	噸數	噸數 (登簿)
二百噸以下	四九	三、五一七
二百噸以上	一八	二、九七八
三百噸	一三	三、二八五
四百噸	一四	四、四六〇
五百噸	六	二、七七一
六百噸	三	一、六八七

噸數	噸數	噸數 (登簿)
七	九	六、〇五二
八	五	三、八三三
九	一	四、四二四
百	四	九二四
千	三	四、一〇〇
千	四	四、六五〇
千	三	三、六九六
千	六	五、六三六
千	八	八、六六八
千	六	一二、四五五
千	五	八、二〇五
千	三	五、一六二
千	三	五、四九六
千	三	七、七八三
千	四	六、二〇七
千	三	七、〇二七
計	一七二	一一三、〇一六

第三章

本道造船業不振ノ理由

本道船舶修繕不振ノ狀況ハ前章ニ於テ記述シタルガ如シ其ノ原因ハ種々アルベシト雖トモ其重ナ

ルモノハ蓋シ左ノ數者ナルヘシ

一、船舶修繕時期ト本道ノ氣候

船主ハ貨物集散ノ夥多ナル季節ニ收益上可成船舶ヲ使用シ運輸閑散ノ期ヲ撰ンテ之レカ修覆ヲ行フハ一般ノ狀勢ナリ然ルニ本道ニ於ケル貨物集散ノ時季ハ重ニ春夏秋ノ三季ニシテ船主ノ所謂修繕時期ナルモノハ實ニ冬季酷寒ノ候ニアリトス因テ造船業ハ多ク此ノ寒氣ニ抗シテ工事ニ着手セサルヲ得サルヲ以テ從業職工ハ寒威ノ爲ニ著シク其勞働力ヲ減殺セラレ時々暖ヲ執ランカ爲ニ徒ニ時間ヲ空費シ尙ホ風雪ニ際シテハ或ハ終日ノ休業ヲ見ルコト稀ナリトセス加フルニ極寒ニ至レハ熱釘ノ冷却ヲ速カナラシメ工作上ニ影響ヲ及ホスコトモ鮮ナカラズト云フ

二、本道ト造船材料

本道ハ運輸交通ノ上ニ於テ歐米諸國ト直接ノ連絡乏シキヲ以テ本道産ノ木材ヲ除キテハ悉ク之カ供給ヲ内地ニ仰カサルヘカラス本道産ノ木材ト雖トモ造船材料トシテ其質劣等ナルヲ以テ純良ナル木材ヲ得ント欲セハ是亦内地ノ供給ニ俟タサルヘカラス然ルニ大阪ノ如キハ造船材料ニ豊富ナルノミナラス鐵工事業モ亦々盛ナルヲ以テ船舶部分品ノ或ルモノハ常ニ市中ニ求ムルコトヲ得ルカ故ニ比較的少日子ヲ以テ工事ヲ竣成セシメ得ルノ便アリト雖トモ本道ニハ總テ是等ノ便ヲ欠キ運賃ハ以テ修繕費ヲ増大ナラシメ運送日數ハ工事竣功ノ期ヲ遅延ナラシムル等常ニ不利ノ地位

ニアリ是レ工業上非常ノ欠点ト云ハサルヘカラス

三、職工及賃銀

本道ハ所船職工トシテ適材ヲ得ルニ難キヲ以テ勢ヒ内地ニ比シ賃銀ノ高キヲ免レヌ然ルニ大阪ノ如キハ所要ノ人員ヲ隨時市中ニ求メ得ルヲ以テ一定ノ職工ヲ常置スルノ要ナシト雖トモ本道ノ如キハ業務ノ繁閑ニ拘ハラズ常ニ一定ノ人員ヲ給養セサルヘカラス特ニ小規模ノ造船所ニ於テハ職工各自ノ分業ヲ守ラシムルヲ得サルヲ以テ一人數職ヲ兼ヌルモノアルニ依リ隨テ技術ノ巧妙ヲ欠クノ恐アリ

以上ハ直接本道ニ受クル影響ナリ次ニ間接ニ蒙ムル影響ヲ述フヘシ

四、内地同業者間ノ競争

大阪ノ如キ同一地區ニ數多ノ造船所ヲ有セルトコロニアリテハ勢ヒ同業間ニ競争ヲ生シ工費ノ低廉ヲ來タスヘシ是ヲ以テ船主ハ益々此等ノ地ニ於テ船舶ヲ修繕スルニ至リ本道ニ多少ノ影響ヲ及ホセリ

五、内地造船所ト船主トノ利害關係

本道ニ出入スル船舶ノ所有者ニシテ内地造船所ノ株主タリ或ハ船主ト造船所間ニ特別ノ契約ヲ有スル者等ハ事情ノ止ムヲ得サル場合外ハ本道ニ於テ修繕セサルノ事實アリ

其他本道中有力ナル造船所ヲ有スル函館ノ如キハ船舶航行ノ基点或ハ終点ニアラズシテ單ニ途中寄港地タルノ傾多キモ亦一原因ナルベキカ

以上ノ理由ニ依リ本道造船所ニ於テ修繕セント欲セハ比較的名大ノ工賃ヲ支拂ハサルヘカラザルノミナラス比較的多クノ日子ヲ要スルヲ以テ其間船員ノ給料等間接ノ損失モ亦尠ナカラサルヘシ而シテ航路定限ノ許ス限リハ船舶修繕ニ要スル往復航路共貨物ノ運搬ニ利用スルニ依リ(帆船ノ如キハ船線上自然ニ然ルモノ多シ)造船所ノ遠近ハ船主ノ敢テ問フ所ニアラサルナリ故ヲ以テ船主ハ重ニ内地ノ工賃ノ低廉ナル造船所ヲ撰ビ修繕セシムルモノ多ク隨テ本道ニ不振ノ影響ヲ免カレサルナリ

上述ノ如ク本道ニ於ケル船舶ノ修繕モ亦内地ノ爲ニ多ク吸収セララルヲ知ルヘシト雖トモ現ニ幾多造船所ノ存在シテ事業ヲ繼續セルヲ見レハ復タ以テ相當顧客ノ存スルヲ知ルニ足ルヘク以下章ヲ代ヘテ是等本道造船業者ノ得意先ニ付キ述ブル所アルベシ

第四章 本道造船業者ノ得意先

本道ニ出入スル船舶或ハ本道ニアル船舶ノ中内地造船所ニ於テ修繕セラレタル殘部ハ即チ本道造船所ノ常客ニシテ是等船舶ノ種類ヲ列記スレバ

一、本道ニ於ケル平水航路ノ船舶

二、本道及陸奥羽後ニ於ケル沿海航路ノ船舶ノ一部

三、本道造船所ノ所在港ニ航路ノ基点若クハ終点ヲ有スル船舶ノ一部

四、本道ニ根據ヲ有スル漁獵船ノ一部

ニシテ此他年々本道近海ニ於テ損傷難破スル船舶ノ修繕若クハ改造ノ如キ豫メ當業者ノ期シ居ルトコロナランモ先ツハ臨時ノ珍客トモ見做スヘキモノナリ

上來記述シタル如ク本道ハ船舶ノ需要地タルニハ相違ナキモ船舶ノ供給地トシテ雄ヲ内地ニ爭フニ足ラス修繕ニ於テモ己ニ述ベシ如ク遠客ヲ迎フル能ハサルノミナラス却テ其ノ大部分ヲ内地ニ吸収セラレツ、アリ然レハ本道修繕船舶表(第一章ニ在リ)ニ照ストキハ年々幾分ノ増加ヲ見ルハ喜フヘキノ現象ナリ是函館ニ船架及船渠ノ設立セラレ大船舶ノ修繕ニ堪ユルニ至リタルカ故ナルヘシト雖モ亦以テ本道造船業者ノ顧客タルヘキ船舶ノ増加ニ伴フ一道ノ光明ト認ムヘキモノナリ

第五章

本道各造船所ノ現況

第一節

現存造船所ノ狀況

函館船渠株式會社

前篇起草中ハ同社ノ工事未タ竣功セサリシヲ以テ唯同社分工場及船架ニ付テ記述シ船渠等ニ就テハ單ニ其ノ計劃ヲ示シタルニ過キサリシカ其後工事進ミ昨年七月本邦東北部唯一ノ大船渠落成ヲ

告ケタリ今ヤ同社構内ニハ製圖場、木型場、鑄物工場、仕上工場、鍛冶工場、銅工場、原動機室、鐵工場、原圖場、製罐場、船渠工場、船架機關室、唧筒所其他倉庫、事務所等万般ノ設備殆ト成レリト雖トモ尙構内東北端ノ海面ヲ埋築シテ地積四千六百六十二坪ヲ得之レニ假設船架ヲ設ケテ小船舶ノ修繕、新造ノ用ニ供スルノ計劃ヲナシ現ニ埋立工事中ニ在リ尙ホ末尾ニ構内平面畧圖ヲ付シテ是等ノ設備ノ配置ヲ明ニスルノ參考ニ供ス眞砂町ニ於ケル分工場ハ一ノ木挽工場ヲ殘シ其設備ノ大部ヲ撤去シタリト雖モ尙同社附屬工場トシテ現在シ稀ニ小船舶ノ修理ニ從フト云フ船架及船渠ニ付テハ前篇ニ記述シタルヲ以テ茲ニ略シ左ニ各工場ニテ使用スル諸器械ヲ列記スヘシ(前篇ニ記述タルモノト重複スルモノアレトモ便宜ノ爲列記ス)

一 レース 十四個

ギヤツプヲ取除クトキハ徑八呎六吋ノモノヲ長サ二十六呎迄ノモノヲ削リ得ルモノ壹個
 中心ヨリ「スライド」ノ上部マテ十吋二分ノ「ギヤツプ」ヲ取除ク時ハ中心ヨリ下部迄二十吋長十七呎六吋迄ノモノヲ削リ得ルモノ壹個
 徑四呎六吋迄ノモノヲ削リ得ルモノ壹個
 中心ヨリ「デール」ノ上部迄十一吋「ギヤツプ」ヲ取除ク時ハ中心ヨリ下部迄二十一吋長十一呎迄ノモノヲ削リ得ルモノ貳個

中心ヨリ「テール」ノ上部迄十二吋「ギヤツプ」ヲ取除ク時ハ中心ヨリ下部迄二十一吋長十一呎迄ノモノヲ削リ得ルモノ壹個

中心ヨリ「テール」ノ上部迄八吋長六呎八吋迄ノモノヲ削リ得ルモノ壹個

中心ヨリ「テール」ノ上部迄八吋「ギヤツプ」ヲ取除ク時ハ中心ヨリ下部迄十五吋二分ノ一長サ五呎ノモノヲ削リ得ルモノ一個

中心ヨリ「テール」ノ上部迄八吋「ギヤツプ」ヲ取除ク時ハ上部迄十六吋二分ノ一長五呎迄ノモノヲ削リ得ルモノ四個

中心ヨリ「テール」ノ上部迄六吋半「ギヤツプ」ヲ取除ク時ハ上部迄十二吋半長サ三呎六吋迄ノモノヲ削リ得ルモノ貳個

一 グアルレールウエイホ弁ールレンス 壹個

長十九呎徑五呎迄ノモノヲ削リ得ルモノ

一 オバーヘッドトラベリングクレーン 壹個

十噸揚ノモノ

一 シュービングメシーン 壹個

行動十二吋スライディングテーブル五呎

- 一 ラディアルアームドラッグメシオン 壹個
- 一 アーム六呎スピンドル二吋四分ノ三スピンドル下部ト「テーブル」トノ間高サ六吋
- 一 ドリ、ングメシオン 六個
- 一 スピンドル 二吋半 キヤツプ 一呎六吋 一個
- 一 スピンドル 二吋 キヤツプ 一呎三吋 二個
- 一 スピンドル 一吋八分ノ二 キヤツプ 一呎三吋(万力付)一個
- 一 スピンドル 一吋八分ノ三 キヤツプ 十 吋 二個
- 一 スクルウエンドタツピングメシオン 三個
- 一 二分ノ一ヨリ二吋二分ノ一迄
- 一 ブレ、ニングメシオン 參個
- 一 巾五呎 高五呎六吋 行動十五呎 壹個
- 一 巾三尺 高三呎 行動五呎 壹個
- 一 巾二呎六吋 高二呎十吋 行動七呎 壹個
- 一 ステイムハンマー 參個
- 一 四分ノ一噸 壹個

- 半 噸 壹個
- 貳 噸 壹個
- 一 ローラ 壹個
- 一 巾九呎板迄ノモノヲ入レ得ルモノ(ベルト付)
- 一 ボンチングシヤ、リングメシオン 壹個
- 一 「ボンチ」八分ノ七吋迄「ガツプ」一呎七吋半(ベルト付)「シヤ、リング」四分ノ三迄
- 一 ボンチングシヤ、リングアングルカッタイングメシオン 貳個
- 一 「ボンチ」八分ノ七吋迄「アングル」ノ巾四吋ト四吋迄「シヤ、リング」八分ノ七吋迄流篋六吋行
- 動八吋壹個
- 一 「ボンチ」一吋迄「アングル」ノ巾四吋迄「シヤ、リング」一吋迄流篋六吋半一個
- 一 ビームベンドイングエンドホリゾントルボンチングメシオン 一個
- 一 十吋「ビーム」ヲ曲ケ得ル「ボンチ」一吋迄(ベルト付)
- 一 ドリ、ングメシオン 一個
- 一 「キヤツプ」二呎四吋「スピンドル」二吋八分ノ一
- 一 オバーヘッドトラベリングクレ、ン 一個

十噸揭	一スチエワードパテントラビットキユーボラ	一個
一時間五噸ヲ溶解シ得ルモノ		
一普通キユーボラ		一個
一時間ニ二噸ヲ溶解シ得ルモノ		
一ルーツプロワー		一個
一時間ニ十噸ヲ溶解シ得ル送風機		

同社従業員及賃銀ハ前篇ニ記述シタル所ト多少ノ差アルヲ以テ左ニ記載スヘシ
 現ニ本社ニ使用セル人員ハ三百〇九人ニシテ内技師七人書記十五人技手七人技手補二人職工二百六十七人足十一人ナリ猶職工ノ種類、數及人足賃銀ハ左表ノ如シ

種類	人員	最高賃銀	最低賃銀	平均賃銀
鐵	三〇	一四〇〇	三三〇	六二〇
銅	四	一〇五〇	四二〇	七〇
鑄物	一三	一八〇〇	三〇〇	六〇〇
鋸	二〇	一三五〇	三六〇	六〇〇
盤	八	八八〇	二五〇	五〇〇
旋	七	一四〇〇	三〇〇	七〇〇

仕上	工	二	一四〇〇	四〇〇	六九〇
木挽	工	五	九〇〇	三五〇	七〇〇
木形	工	四	六九〇	四九〇	六三〇
木渠	工	四	八〇〇	九七〇	六七〇
船渠	工	三	一〇〇	二六〇	四九〇
各工	徒	三	五〇〇	〇八〇	二〇〇
人夫	夫	二	六〇〇	三〇〇	四五〇

停業時間ノ労働ニ對スル割増左ノ如シ

停業時間	陸上	海上
停業時間ヨリ午後十時迄	一分二厘	
午後十時ヨリ翌日午後一時迄	一分三厘	
午前一時ヨリ翌日就業時間迄	一分四厘	
全	一分六厘	
全	一分八厘	

船渠料船渠料モ亦左ノ通改定セラレタリ

船渠	最初三日	三日後一日	總噸數	最初三日	三日後一日
總噸數	間入渠料ニ付入渠料	間入渠料ニ付入渠料	以下	間入架料ニ付入架料	間入架料ニ付入架料
三百噸以上	三七〇	三七〇	二百噸以上	一八〇	一八〇
三百五十噸以上	三九五	三九五	二百五十噸以上	二〇〇	二〇〇
四百噸以上	四二〇	四二〇	三百噸以上	二四〇	二四〇

四百五十噸以上五百噸迄	四、五	四、五	二百五十噸以上四百噸迄	二七、〇	二七、〇
五百噸以上五百五十噸迄	四七、〇	四七、〇	四百噸以上四百五十噸迄	三〇、〇	三〇、〇
五百五十噸以上六百噸迄	四九、〇	四九、〇	四百五十噸以上五百噸迄	三三、〇	三三、〇
六百噸以上六百五十噸迄	五〇、〇	五〇、〇	五百噸以上五百五十噸迄	三六、〇	三六、〇
六百五十噸以上七百噸迄	五三、〇	五三、〇	五百五十噸以上六百噸迄	三九、〇	三九、〇
七百噸以上八百噸迄	五五、〇	五五、〇	六百噸以上六百五十噸迄	四二、〇	四二、〇
八百噸以上九百噸迄	五八、〇	五八、〇	六百五十噸以上七百噸迄	四五、〇	四五、〇
九百噸以上一千噸迄	六〇、〇	六〇、〇	七百噸以上七百五十噸迄	四八、〇	四八、〇
一千噸以上一千二百噸迄	六三、〇	六三、〇	七百五十噸以上八百噸迄	五〇、〇	五〇、〇
一千二百噸以上一千三百噸迄	六六、〇	六六、〇	八百噸以上八百五十噸迄	五三、〇	五三、〇
一千三百噸以上一千四百噸迄	六九、〇	六九、〇	八百五十噸以上九百噸迄	五四、〇	五四、〇
一千四百噸以上一千五百噸迄	七二、〇	七二、〇	九百噸以上九百五十噸迄	五六、〇	五六、〇
一千五百噸以上	七五、〇	七五、〇	九百五十噸以上一千噸迄	五八、〇	五八、〇
千五百噸以上ノ船舶ハ最初三日間每一噸ニ付			千噸以上千五百噸迄	六〇、〇	六〇、〇
五十錢四日ヨリハ一日ニ付每一噸五錢ヲ加			千五百噸以上千五百五十噸迄	六四、〇	六四、〇
			千五百五十噸以上千二百噸迄	六六、〇	六六、〇

尙左ニ三十五年三十六年中船舶ノ新造及修繕ニ關スル事業成績ハ左表ノ如シ

汽 船 帆 船

年次	新造		修繕		新造		修繕	
	隻數	噸	隻數	噸	隻數	噸	隻數	噸
三十五年	二	三六、五九	四三	一三、五三、六七	一	一	三	三〇七、九九
三十六年	一	一九、四〇	五四	二一、六七、八三	一	一	七	七六六、二四
計	三	五五、六三	九七	三五、一九、五〇	一	一	一〇	一、〇七四、二三

嶋野造船所

敷地約千三百坪ニシテ海ニ面セル部分二百十三呎敷地内ニ原圃場(四十坪)木挽工場(六坪半)鐵工場(十七坪半)物置場(十八坪)細工場(七十二坪)ヲ有ス工場ニ使用セル機械ノ如キハ特記スルニ足ルモノナシト雖トモ總噸數五百噸以下ノ船舶ヲ上架スルニ足ル假設船架ヲ設備セリ猶將來海面ヲ埋築シ海岸線ヲ三百六十尺トシ總面積ヲ千七百坪トナシ以テ機關ノ新造及修繕ニ對スル設備計劃中ナリト云フ

現今當所ニ使用セル人員ハ技師一人棟梁一人職工長一人職工二十人人足一日平均五人ニシテ職工ニハ最高九十錢最低七十五錢人足ニハ最高七十錢最低五十錢ノ日給ヲ支給セリ
明治三十五年、三十六年ノ事業成績左表ノ如シ

年次	汽船		帆船		船	
	新造	修繕	新造	修繕	新造	修繕
三十五年	1	1	1	1	5	5
三十六年	1	3	1	1	7	5
計	2	4	2	2	12	10

國永造船所

當主政次郎ハ忠次郎ノ跡ヲ續キテ業務ヲ經營セリ敷地九百七十九坪五合六勺内ニ住宅、作事小屋材木置場、道具倉、大工居宅ヲ備フ海ニ面セル部分六十六尺海水淺クシテ八十噸以上ノ船舶ヲ上架スル能ハス上架設備トシテ單ニ假設船架ヲ有スルノミ重ニ解ノ製造修繕ニ從ヒ稀ニ小汽船及帆船ノ修繕ヲ爲スコトアリ現在大工職人十六人ヲ使用シ賃銀ハ最高七十五錢平均七十錢最低六十五錢ナリト云フ

今三十五、三十六年ノ事業成績ヲ聞クニ
三十五年中ニハ職人六千人ヲ使用シテ十一隻ノ新造シ十一隻ノ解ヲ修繕セリ
三十六年中ニハ職人五千五百人ヲ使用シテ解五隻ヲ新造シ十九隻ヲ修繕セリ

岩岸造船所

(同所ハ前篇ニ洩レタルヲ以テ其ノ畧歴ヲ掲ク)

岩岸久松ノ所有ニシテ曩ニ函館辨天町ニ在リテ漁船ノ修覆製造ヲ業トシタリシカ明治二十八年中鶴岡町三十二番地ニ工場ヲ設ケ營業中火災ニ遇ヒ明治三十五年六月現在ノ若松町百十四番地ニ移リ專ラ解ノ修覆ニ從事シ傍ラ小汽帆船ノ修繕ヲナセリ

工場ノ總坪數ハ四百四十八坪ニシテ内百二十坪ノ細工場及十五坪ノ木挽工場アリ海ニ面セル部四十八尺アリト雖トモ水淺クシテ船舶ノ曳揚ニ不便ナリ

工場使用ノ器具ハ特記スルモノナシ只々四十噸内外ノ帆船及二十五噸内外ノ小汽船ヲ上架スルニ

足ル假設船架ヲ有スルノミ人員ハ棟梁一人職工拾人アリ職工ハ船大工及木挽職ニシテ船大工ノ賃銀ハ一日七十五錢乃至六十五錢ニシテ木挽ハ一日ノ成效高ニ依リテ支給ス

三十五年三十六年中ノ業務成績ヲ舉グレバ左ノ如シ

三十五年中ハ大工三千五百二十四人ヲ使用シテ左ノ成績ヲ得タリ

新造船 傳馬 三 隻 土海船 壹 隻 荷舩 壹 隻

修繕船 荷舩 二十三隻 小廻船 三 隻 帆船 壹 隻

三十六年中ハ大工二千三百十八人ヲ使用シテ左ノ成績アリ

新造船 土海船 壹 隻 三羽船 三 隻 荷舩 壹 隻 通船 壹 隻

修繕船 荷舩 四十九隻 漁船 壹 隻

小樽造船所

一 敷地 坪數約千坪内外ニシテ内事務所四十二坪作工場四十坪其ノ他船舶上架地アリ

二 機械 「キリン」大小十二挺板力大小十五挺ニシテ其他付屬小道具一式ヲ有シテ而シテ漁船總噸數二百噸帆船ハ總噸數三百五十噸迄ヲ新造シ得ルナリ

三 上架設備 船臺材水中二十四間陸上三十間「カタラサン」十五組「ブロック」二十組「ロツク」十八本(徑二寸五分ヨリ一寸五分)「チン」十張(徑八分ヨリ五分取合)其他附屬道具一式ハ有シ漁船總噸數三百噸

迄ヲ上架シ得ルナリ

四 技師及職員 職長一人職員二人アリ職員中一人ハ製圖一人ハ事務ヲ分擔セリ

五 職工 職工二十人ニシテ各仕事共通内四人ハ月給ニシテ三十五圓三十圓二十五圓二十圓其他ハ日給平均八十錢ツ、ナリ而シテ夜業ハ十二時迄ハ各自給料日割額ノ三割増十二時後ハ五割増ナリ職務ニ對スル獎勵救護等ノ方法ハ規定ノ定メタルモノナキモ平素ノ勤怠ニ依リ毎年々末ニ最高五十圓ヨリ最低二十圓ノ範圍ニ於テ獎勵金ヲ給シ又患難アルトキハ相當金品ヲ以テ救護セリ

六 人足 常時雇入ノ人員ハ三人日給六十錢ツ、ナリ其他臨時必要ノトキハ日給七十錢ヨリ五十錢マテノ範圍ニテ雇入ル、ト云フ

以上ハ同造船所ノ内木工部ニシテ鐵工部ハ過般類燒ニ罹リ爾來木工部ノ裏ニ假小屋ヲ建テ小器械ノ修繕ヲナスノミニシテ未ダ工場及付屬機械ノ整備セルモノナシ

同所三十五、三十六年ニ於ケル事業ノ成績ヲ左ニ示スヘシ

年次	新造		修理	
	汽船	帆船	汽船	帆船
三十五年	隻數 噸數	隻數 噸數	隻數 噸數	隻數 噸數
	1 噸	1 噸	2 噸	2 噸

三十六年

七、七

一、二

六、七、五

四、九

附言 近時新聞紙上散見スル所ニヨレバ三井物産會社員平田初熊氏船渠築設ノ計畫ヲ傳フ
ルモノアレドモ一道路ノ言ニ過キズ

第二節 廢業シタル造船所

前編ト聯絡ヲ保ツタメニ前編ニ洩シタルモノ及前編中ニアリテ現ニ廢業セルモノヲ左ニ掲ク

一 續造船所 所主兵役ニ服シタル爲メ明治卅七年八月廢業シ濱谷永太郎ナル者該工場ヲ借
受ケ「ボート」ヲ修繕ニ從事セリ

二 目黒造船所 同所ハ小規模ノ造船所中有力ナルモノナリシカ工場敷地ニ共榮倉庫ノ建設
セラルトナリ卅七年九月廢業セリ尙ホ其ノ所有ニ屬スル鐵工場モ大竹某ニ讓レリト
云フ今卅五、卅六年ノ成績ヲ示セハ左ノ如シ

年次	汽船		帆船		新造		修理	
	隻數	噸數	隻數	噸數	隻數	噸數	隻數	噸數
三十五年	一	二七	五	二四	一	一	一	一
三十六年	一	八	六	四	一	一	一	一

三 佐々木造船所 同所ハ佐々木福藏ノ所有ニシテ眞砂町ニ工場ヲ有シ三十四年中開業セシ

カ主任者(同人ノ息)ノ兵役ニ服セシ爲メ三十七年三月廢業セリ開業期間短クシテ其ノ成績
ノ記スルニ足ルモノナシ(當造船所ハ前編ニ洩レタルヲ以テ其大略ヲ記セリ)

松

部

倉庫 百廿坪

坪十

油及
入場

九三
坪十

松渠
天路所

湯沸所

松渠工場 五十坪

海

海

茶

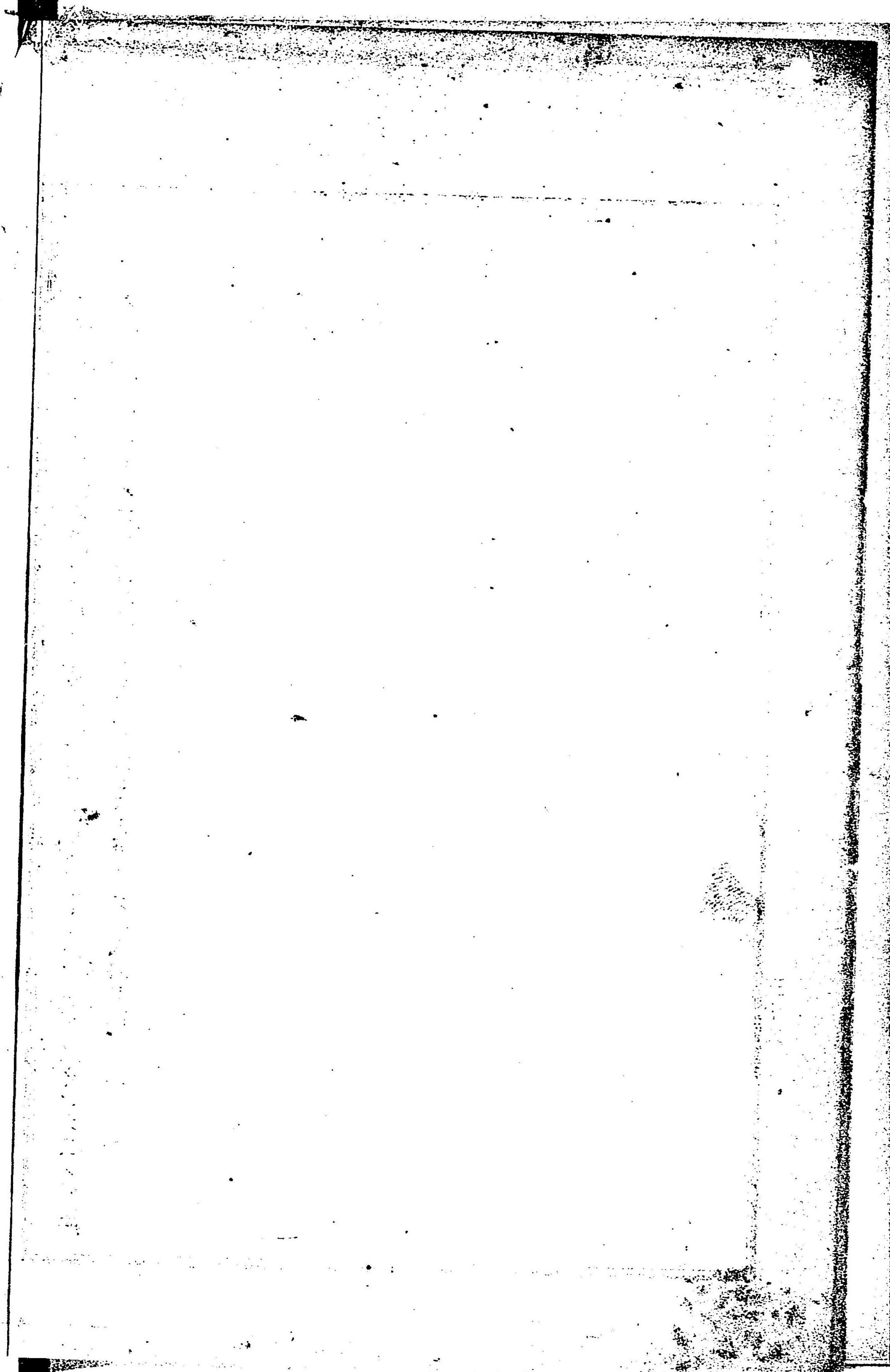
所跡
五坪二十四

所跡
七五八坪

所跡
七五八坪

所便
六坪六六

路道



海

埋立工事中

陸軍省用地

堤波防

石炭庫 廿六坪

船員宿舎 廿三坪

原圖場

飯音鉄

七

六

海

防波堤

海

海

海

船員所
廿三坪
原圖場
鐵工場
二百五十坪
飯小屋

船機
閉室
廿七坪五

倉庫

倉庫

系動機室
坪十九

鍛冶工場
百四十一坪
四十五坪

倉庫
廿二坪

倉庫
九十坪五

倉庫係詰所
廿三坪

倉庫
二百坪

倉庫
百廿坪

坪十

波及
入場
九三坪

倉庫
九三坪

船渠工場
五十坪

湯沸所

船渠夫詰所

製罐場
四百八坪十三百二
製罐場
飯小屋
百十坪

工場長詰所
卅一坪三

仕上場
二百三十七坪五

道具場

倉庫
卅二坪

湯屋
俱樂部
九十三坪三

鑄物場
百九十六坪
四一九

木型所
卅六坪

製圖所
六十坪

事務室
九十六坪五

受附及接待所
卅五坪

文庫
卅坪

船員所
卅五坪
九十四坪

船渠所
七十五坪
八坪

便所
六坪六

船渠

正門

道路

職工通用門

明治三十八年七月廿八日印刷
明治三十八年七月卅一日發行

函館稅關

函館區富岡町五番地

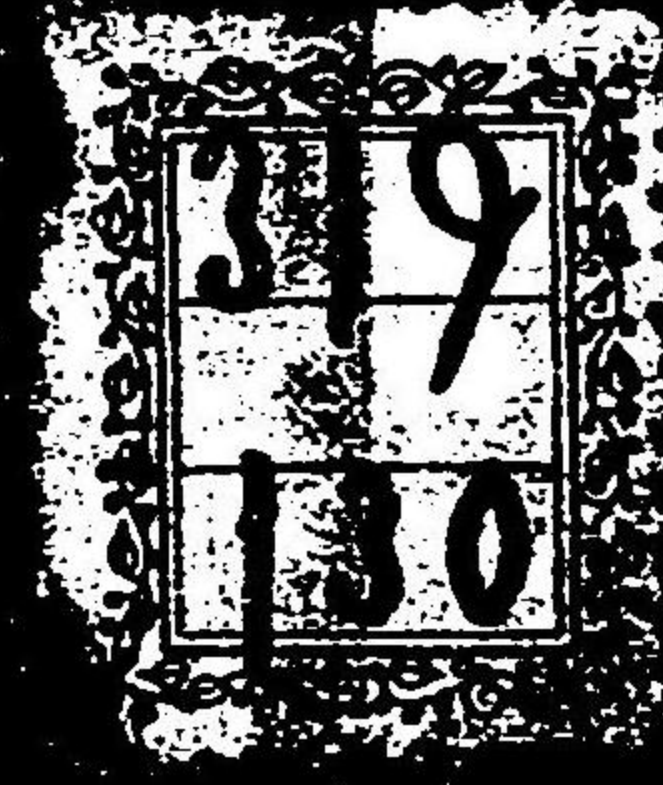
印刷人 伊藤力松

函館區富岡町五番地

印刷所 函館每日新聞社

319
130





044371-000-9

319-130

北海道開港外国貿易機關之狀況

函館税関

M38

BDN-0443

