

國際貿易情報

FOREIGN TRADE BULLETIN

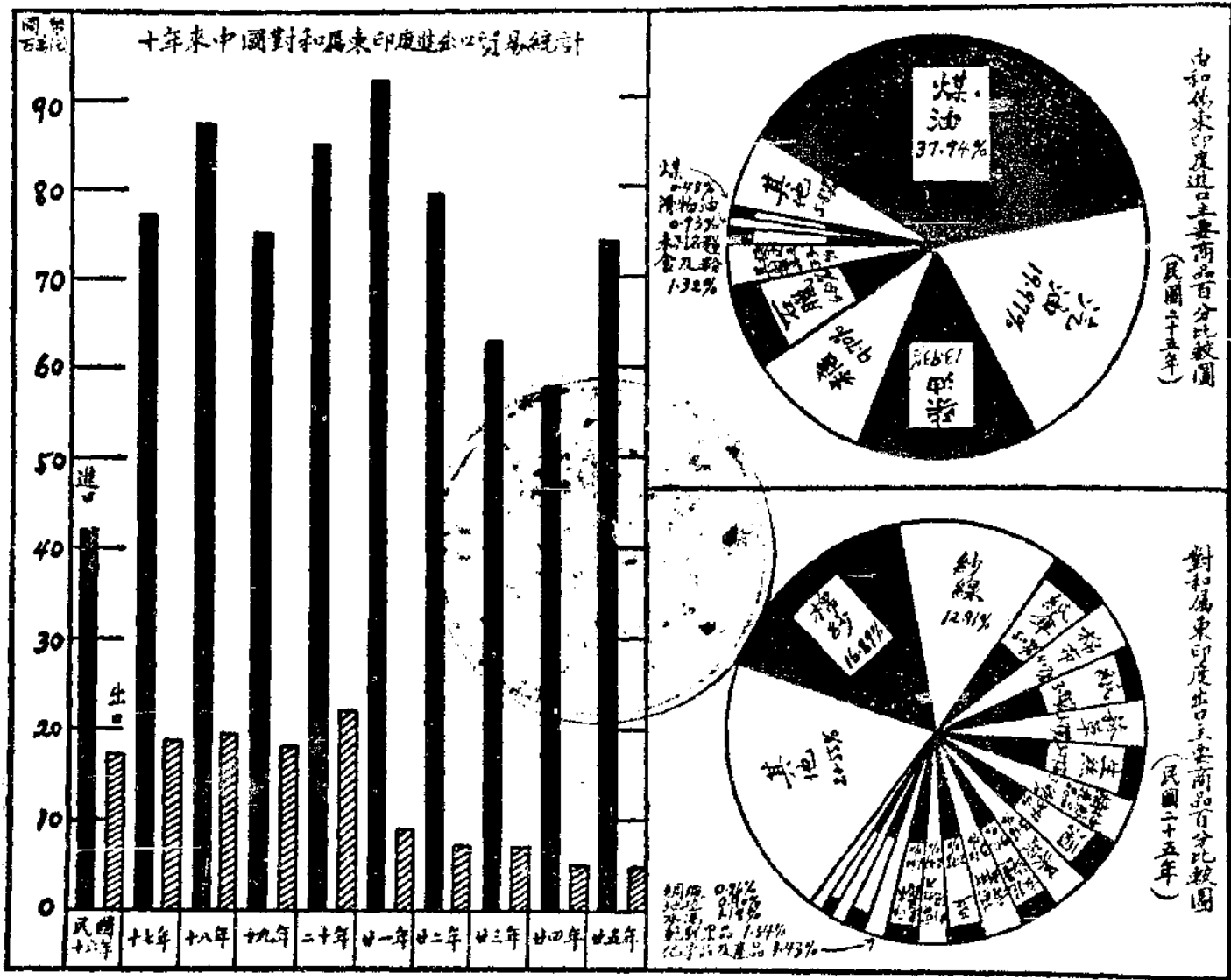
實業部定期刊物第十種週刊

第二十二期

中國對印度貿易專號

第二卷

中國對和屬東印度進出口貿易價值統計圖



實業部國際貿易編輯局

煙王花 煙香美上



品出司公草煙弟兄洋南

金龍



口功成新革大界皂肥肉國口

口料原要主之潔清生衛口



經售處

上海各大公司大商店及藥房

另備飛鴿牌黑貓牌兩種專為工廠之用

特 點

- (一) 含有強度之除垢特性並兼有潤滑作用
- (二) 可使皮膚細嫩潔淨
- (三) 使用簡易能迅速產生皂沫且無之毒
- (四) 洗面洗手洗盤及沐浴皆可應用

海國牌香皂精

專備洗面洗手洗髮及沐浴之用

特 點

- (一) 不需擦拭須細細放入新織品之織
- (二) 放入織物內之皂質用清水一漂即可消除淨盡
- (三) 無論用熱水冷水皆能立即溶解
- (四) 保持所洗物品新時之柔佳美且及耐用

鸚鵡牌洗衣皂精

專洗絲毛織品及精緻物品之用

白熊牌洗衣皂精

口行發司公限有份股業工學化都首海上口

口三九六三七路電

號五九五至九八五路國家徐海上口

經濟常識

經濟常識從去年起按日分載新聞報「經濟新聞」欄後應各界讀者之要求另印單行本並將內容改正增補在此金融問題嚴重期中不獨教員學生經理店員所必讀凡屬國民均應人手一編

- 第一集……………(四版)
- 第二集……………(三版)
- 第三集……………(三版)
- 第四集……………(再版)
- 第五集……………(初版)

◀ 價 定 ▶

(分三角一費郵)元一價實集每

◀ 售經總 ▶

館報聞新 店書活生

◀ 購 函 ▶

局書濟經號六弄八九二路班呂海上

本局出版之中國實業誌英文本
江蘇編及浙江編每部定價國內
十元郵費五角國外連郵美金五
元存書無多購請從速

網 繆 月 刊

第 三 卷 第 八 期

○(號 月 五)○

英皇加冕之皇冠及其國寶物	楊憲昭
戰爭之經濟背景	楊蔭溥
法國左右派衝突之分析	耿淡如
日本現階級政治之解剖	養庵
治江芻議	夏敬觀
中日經濟提攜與反經濟提攜	壽景偉
測定日本當局是否在考慮中日	王芃生
經濟提攜的幾個水進器	趙蘭坪
中日貿易與走私的歷史	魏友業
走私問題與中日經濟提攜	黃觀濤
日本在華的金融勢力	蔣迪先
日紡織業在華勢力之消沉	嘯雲
日本在華北之經濟發展	陸希齡
華北經濟提攜與日本財閥	念功
英皇喬治六世素描	念功
法國第一個猶太總理里昂勃倫	正明
斯屈拉斯堡印象	正明

現代經濟生活之社會條件	張素民
加稅聲中之統稅	馮克昌
景氣與不景氣	郭秀峯
倉庫證券	育之
釋領事裁判權(一)	徐鏡遠
釋領事裁判權(二)	李華白
水與人生	高銛
地球運動與晝夜氣節	志遠
植物運動	惠農
職業事業與生活	陸伯羽
怎樣造就成功的銀行家	楊憲昭
中國戰時財政的中心問題(中國國民經濟研究所編)	黃卓

每冊二角 預定全年二元(國外郵費另加)
 半年一元一角
 網繆社總發行(上海江西路四〇六號)
 經售處 上海雜誌公司
 生活書店
 ▽各地郵局均可代定△

年 青 代 現

期 五 第 卷 七 第

錄 目 版 出 日 五 十 月 六 年 六 十 二 國 民 華 中

× × 封面	× × 底封面	× × 亂國乎？	德飛船爆裂	日本新舊兩首相
× × 日本政局	× × 美國女童子軍	× × 我們應當怎樣學習英文	× × 武漢大學前夕	× × 青年師範學生生活
× × 青年問題	× × 青年問題答	× × 青年生活應革命化	× × 青年生活應革命化	× × 青年生活應革命化
× × 青年問題	× × 青年問題答	× × 青年生活應革命化	× × 青年生活應革命化	× × 青年生活應革命化
× × 青年問題	× × 青年問題答	× × 青年生活應革命化	× × 青年生活應革命化	× × 青年生活應革命化
× × 青年問題	× × 青年問題答	× × 青年生活應革命化	× × 青年生活應革命化	× × 青年生活應革命化
× × 青年問題	× × 青年問題答	× × 青年生活應革命化	× × 青年生活應革命化	× × 青年生活應革命化
× × 青年問題	× × 青年問題答	× × 青年生活應革命化	× × 青年生活應革命化	× × 青年生活應革命化
× × 青年問題	× × 青年問題答	× × 青年生活應革命化	× × 青年生活應革命化	× × 青年生活應革命化
× × 青年問題	× × 青年問題答	× × 青年生活應革命化	× × 青年生活應革命化	× × 青年生活應革命化

請 精 求 延 來 承 承 由 本
到 良 印 期 向 印 印 華 刊
： 者 刷 欲 無 以 的 豐 是

所 字 鑄 刷 印 豐 華

迎 歡 誠 竭 不 無 顧 賜 蒙 如

目 要 業 營

承 印 書 籍 雜 誌
發 售 各 號 鉛 字
精 製 中 西 銅 模
製 造 大 小 印 機
攝 製 銅 版 鋅 版
經 售 各 種 油 墨
監 製 精 美 卡 片
代 辦 國 貨 紙 張

【 處 訊 通 】

總發行所	上海浙江路五三六號
總工廠	上海滬西林肯路一〇〇號
第一支店	南京洪武路二二八號
第二支店	杭州青年路二二號
第三支店	漢口特三區智民里三〇號
電報掛號	無線電 二二二二

定價
每册洋一角
預訂全年(廿四册)三元
半年(十二册)一元
優待直接訂閱辦法
(一)凡直接向本社訂閱者，普通訂戶按定價八折，學生六折；
(二)經售訂戶介紹者，普通訂戶按定價七折，學生五折；
(三)凡同時介紹全年訂戶每滿五份者，對於介紹人，贈閱全年一份；
(四)凡訂戶續訂者，仍得依照徵求本報者辦法，訂戶按定價七折，學生五折。

行 燦 社 年 青 代 現 同 胡 手 抄 內 宣 平 北

鬼科 鷓鴣菜 專藥

主治小孩一切疾病疳積虫積吐乳不思飲食
 日受驚嚇夜睡不寧面黃肌瘦肚痛頭痛
 舌有厚苔腹部脹實時常啼哭睡後磨牙
 大便閉結小便白色急慢驚風等症

功效能開胃除痰退寒熱驅腸虫長肌肉寧神
 安睡兼助身體發育無論有病無病每月
 宜服數次則身體健康使弱者變為肥壯
 消痰病於無形家有兒童不可不試

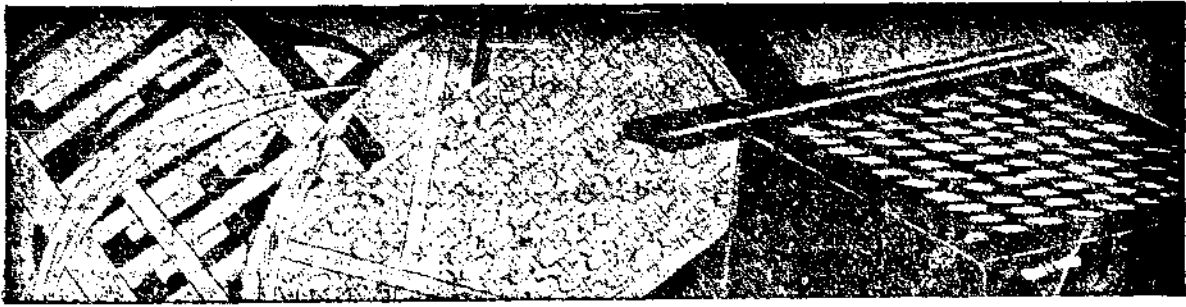
每包洋一角 每盒四角半



中國政府
 英國政府
 荷蘭政府
 暹羅政府

南京路貴州路口
 宏興藥房總行
 電話九五四〇四





國際貿易情報目錄

第二二五卷
第二期

中國對和印貿易之檢討

一 進出口貿易數量及其趨勢

中國對和印進口貿易比較表

中國對和印出口貿易比較表

中國入超額與對和印入超額比較表

二 進出口商品之分析

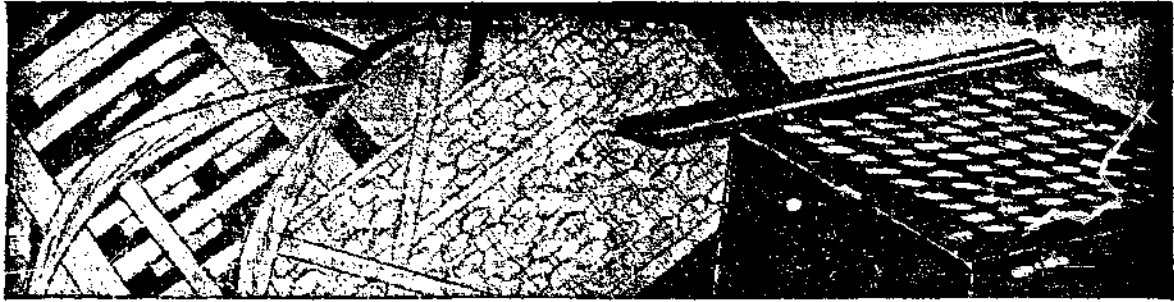
近四年由和印進口商品比較表

近四年對和印出口商品比較表

一九三五年中日和對和印進口貿易統計比較表

最近三年和印主要國別輸入比較表





三 華商對於和印貿易之意見

建元行

乾隆裕記行

寶來行

南僑行

開濟商行

復榮公司

久成綢莊

青年貿易公司

大昌新行

A B C 內衣公司

四 和印限制貨物進口之原因與現狀

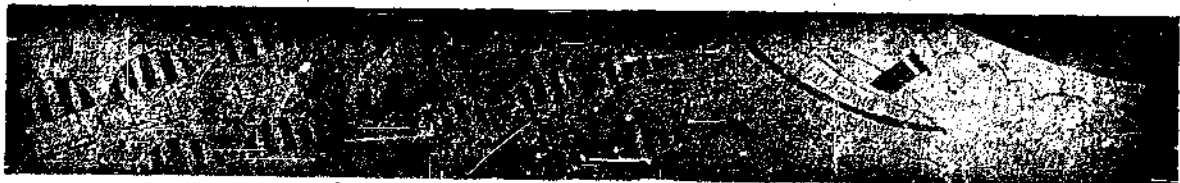
和印一九三三年緊急輸入條例

和印最近限制輸入貨品種類調查表

五 附錄 在上海經營和印進出口貿易商行名錄

一 上海經營由和印進口貿易商行名錄

二 上海經營對和印出口貿易商行名錄



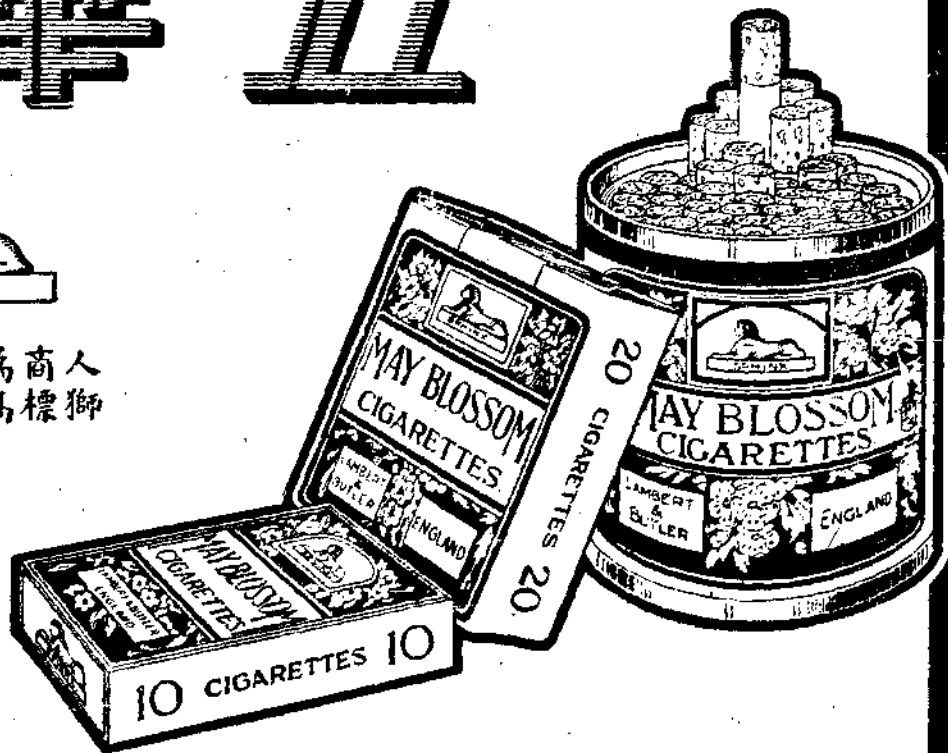


五華牌如
春之花
芬芳馥郁
最使人愛

五華牌



為認務表質等為商人
要明請識之品高標獅



頭烟木軟

中國對和印貿易之檢討

(一) 進出口貿易數量及其趨勢

中國與和屬東印度貿易，起源雖早，惟經確實統計，自一八六八年以後，我國海關刊行報告，於是雙方貿易始有數字可以依據，計一八六八年我國自和印入口額為二三五、七〇四兩，僅佔我國進口總額百分之〇・三七，同年我國對和印出口額為二〇二、九〇四兩，亦僅占出口總額百分之〇・三三，此後與年俱進，和印輸華商品逐漸增加，至一九〇二年進口貨值已超過二百萬元，一九二三年則超過二千萬元，最近數年更常在六七千萬元左右，最高曾達九千萬元以上。在我國對和印輸出方面，雖亦有增進，但增加比率遠不若輸入貿易之速，茲試列表比較如下：

▲中國對和印進口貿易比較表

年 份	全部進口		由和印進口		和印輸華總值佔進口總值%
	總值(千元)	指數以一九〇二年為基期	總值(千元)	指數以一九〇二年為基期	
光緒廿八年(一九〇二)	四九一,三三六	一〇〇・〇〇	二,〇三九	一〇〇・〇〇	・四一
民國元年(一九一二)	七三七,〇八五	一五〇・〇二	九,四二三	四六二・一四	一・二八
民國十一年(一九二二)	一,四七二,三八六	二九九・六九	二一,五五三	一〇五七・〇四	一・四六
民國廿一年(一九三二)	一,六三四,七二七	三三二・七一	九一,七一六	四四九八・〇九	五・六一
民國廿二年(一九三三)	一,二四五,五六七	二七三・八六	七九,四七五	三八九七・七四	五・九一
民國廿三年(一九三四)	一,〇二九,六六五	二〇九・五八	六三,九二六	三二三五・一六	六・二一
民國廿四年(一九三五)	九一九,二二一	一八七・〇九	五八,一五九	二八五二・三三	六・三三
民國廿五年(一九三六)	九四一,五四四	一九一・六三	七四,二二九	三六四〇・九五	七・八八

上表係假定以光緒二十八年為基期，就歷年吾國進口貨價總額及從和印進口之貨價總額，計算指數，以觀其趨勢之緩急，然後再以歷

中國對和印貿易之檢討

年全國進口總額為基數，而求得由和印進口總額占其百分比若干，如是則和印對華輸出情形不難窺其梗概。

就上表以觀，吾國進口總額自光緒二十八年以來，雖然逐年增進，但其比率遠不如由和進口貿易額增加比率之顯著。全國進口總額指數之增加最多不過三倍或四倍，而由和印進口貿易貨價指數之增加，則竟大至三十倍或四十倍以上。

更就由和印歷年進口貨價占吾國全部進口貨價之百分比而論，在一九〇二年以前，實微末不足論，自一九一二年以後，即逐步邁進，由不足百分之一者漸升為百分之七或八。由此可知和印對華貿易之發展，實甚活躍，雖其實際數值，或不如其他大國之巨，但其活動能力，並不在他國之下，而為研究吾國國際貿易者所應當加以注意者也。

至於出口貿易情形則異是，雖亦按年增進，但較諸進口，則數量既微，而增加率又小。在民元以前，輸往和印之貨價，不及全部出口貨價百分之二，迄乎現在，仍在百分之二以下，最盛時亦不過百分之二·二三左右而已。較諸由和印進口貨價之比率，實有相形見絀之感。若更從橫的方面，觀其歷年增加指數之大小，則以光緒二十八年為基期，在此數十年中，所增不過十倍以上，僅及進口增加能力三分之一而已。茲列表如下：

▲中國對和印出口貿易比較表

年	全部出口		對和印輸出		輸往和印總值佔總輸出%
	總值(千元)	指數以一九〇二年為基期	總值(千元)	指數以一九〇二年為基期	
光緒廿八年(一九〇二)	三三三、六九四	一〇〇·〇〇	七八四	一〇〇·〇〇	·二三
民國元年(一九一二)	五七七、二七〇	一六七·〇〇	二、五一二	三二〇·四一	·四四
民國十一年(一九二二)	一、〇三〇、三三〇	三〇五·七七	一四、二二三	一八四·一六	·三九
民國廿一年(一九三二)	七六七、五三五	三三〇·〇一	八、五五三	一〇九〇·九四	·一一
民國廿二年(一九三三)	六一一、八二八	一八三·三五	七、三九一	九六二·七三	·二一
民國廿三年(一九三四)	五三五、二一四	一六〇·三九	七、〇五二	八九九·四九	·三二
民國廿四年(一九三五)	五七五、八〇九	一七二·五六	四、九九〇	六三六·四八	·八七
民國廿五年(一九三六)	七〇五、七四〇	二一一·四九	四、七四六	六〇五·三六	·六七

進口貿易活動能力超過於出口，則貿易結果之爲入超也明矣。溯過去中國對和印貿易之實績，從有海關貿易報告時起，在一八九六年以前，均爲小額出超，至一八九七年以後，則每年均轉爲入超，且其入超額甚巨，幾乎十倍於前之出超額，即以最近數年而論，每年均入超五六千萬元不等，占吾國全部貿易入超百分之三十左右。從貿易實額而論，和印進口貨價不過占全部進口貨價百分之六七左右，而其入超額竟占全部入超額百分之三十左右，則中國對和印貿易，畸形發展之真相，由此益彰明較著矣。附中國入超總額及對和印貿易入超比較表如下：

▲中國入超總額與對和印入超額比較表

年 份	入超總額(千元)	對和印入超額(千元)	百分比
光緒二十八年(一九〇二)	一五七、六四二	一、二五五	〇·七九%
民國元年(一九一二)	一五五、八一五	六、九一一	四·四三%
民國十一年(一九二二)	四五二、〇六六	七、三三〇	一·六二%
民國廿一年(一九三二)	八六七、一五二	八三、一六三	九·五九%
民國廿二年(一九三三)	七三三、七三九	七二、〇八四	九·八二%
民國廿三年(一九三四)	四九四、四五一	五六、八七四	一一·五〇%
民國廿四年(一九三五)	三四三、四一二	五三、一六九	一五·四八%
民國廿五年(一九三六)	二三五、八〇四	六九、四八三	二九·四六%

(二)進出口商品之分析

中國自和印進口商品種類並不甚多，以煤油砂糖為大宗，石蠟次之，但即此數項價值合計，已佔和印對華進口貿易總值百分之九十左右，故謂和印對華貿易為糖油貿易，殆無不可。茲先就煤油（包括柴油汽油在內）而論：去年我國煤油進口總額較上年（廿四年）增加不及一成，但由和印進口之煤油，則去年較上年幾增一倍，故和印煤油佔進口煤油總額之百分比，從來在百分之三十左右者，去年竟一躍而至百分之七十以上，蓋一方面煤油進口總額較從前銳減一半，而一方面由和印進口之煤油則激增一倍也。年來我國努力建設，交通事業日見發達，燃料油之需要，在我國產未能充分供給以前，當不至有何變化，和印以地理的關係，在供給方面當然比較便利，故就事理而論，將來自有增加可能。至於糖，則更為人民日用必需品，文化進步愈快，糖之消費量亦愈大，以吾國人口之衆多，糖業之幼稚，和印糖之銷路，似應更有把握；但返觀事實，則不盡然！遠且不論，即以近四年情形為比較之根據，民國二十二年和印糖進口價值二千一百餘萬元，佔我國進口糖總值之半，翌年則減為一千五百餘萬元，至民國二十四年更減至九百餘萬，去年又減為七百餘萬元。其最大原因則為受私糖侵銷之打擊，又和糖多屬原糖，尚須加以精煉，惟價格較貴，採算上每多不合，例如廣東省蔗糖營造廠即曾大批採用台灣毛糖，復製精糖，據聞該廠亦曾試用和印毛糖為複製原料，即因和糖價格過昂，殊不合算，未幾即行停止使用。現在和糖輸入中國者，品質均較次，因上等糖，關稅負擔較重，更無法與私糖競爭也。最近各省相繼設糖廠，將來原糖進口，或可增加，和印為原糖生產國，近水樓台，自為最有發展希望之一。和印對華貿易除油糖以外，則為石蠟，每年進口大致在五百萬元左右，趨勢比較穩定。此外則橡皮及其製品，去年進口忽較昔劇增，由四十萬元一躍而為二百四十餘萬元，亦為一值得注目之變動，其他各項，則瑣瑣不足論矣。

▲近四年由和印進口商品比較表

	民國二十二年	民國二十三年	民國二十四年	民國二十五年
進口總值(元)	八七,〇〇〇,〇〇〇	三二,七五〇,〇〇〇	三二,〇〇〇,〇〇〇	三六,〇〇〇,〇〇〇
和印總值(元)	三三,〇〇〇,〇〇〇	二二,〇〇〇,〇〇〇	一三,〇〇〇,〇〇〇	一六,〇〇〇,〇〇〇
和印所占百分比	三三·〇	六七·三	四〇·六	四四·四

年，豆類輸往和印值六百六十餘萬關兩，占對和印出口總值百分之四一，自九一八事件發生以後，豆類出口乃一蹶不振，最近已不過十萬餘國幣而已。

現在我國輸往荷印之商品，以棉紗及棉線為最多，前者計一百餘萬國幣，後者則在六十餘萬國幣左右，但我國出口棉紗及棉織品，實際大部份并非國產，乃日本在華紗廠產品自中國出口者，據專家估計，我國出口棉織品中，至少有百分之七十為在華日廠出品。除棉織品以外，我國輸往荷印之重要商品，則為紙傘、菸草、花邊衣飾、抽紗繡花品、紙類、酒類、味精類、藥材、香料、生絲、菜蔬等等，各值十餘萬國幣左右，以前我國

中國對和印貿易之檢討

總類 (包括其他商品在內)	進口總值(元)		和印所佔百分比	
	和印輸華總值(元)	和印所佔百分比	和印輸華總值(元)	和印所佔百分比
汽油	二,三三三,三三三	一九,三三三,三三三	二,三三三,三三三	一九,三三三,三三三
柴油	九,〇〇〇,〇〇〇	一,一〇〇,〇〇〇	九,〇〇〇,〇〇〇	一,一〇〇,〇〇〇
糖	四,一八七,〇〇〇	三,二七〇,〇〇〇	四,一八七,〇〇〇	三,二七〇,〇〇〇
石蠟	八,一六七,〇〇〇	五,七〇〇,〇〇〇	八,一六七,〇〇〇	五,七〇〇,〇〇〇
橡皮及其製品	一,三〇〇,〇〇〇	一,〇〇〇,〇〇〇	一,三〇〇,〇〇〇	一,〇〇〇,〇〇〇
未列名糧食及粉	二,七〇〇,〇〇〇	一,一〇〇,〇〇〇	二,七〇〇,〇〇〇	一,一〇〇,〇〇〇
滑油	九,〇〇〇,〇〇〇	一,三〇〇,〇〇〇	九,〇〇〇,〇〇〇	一,三〇〇,〇〇〇
煤	一,三〇〇,〇〇〇	一,〇〇〇,〇〇〇	一,三〇〇,〇〇〇	一,〇〇〇,〇〇〇
總類 (包括其他商品在內)	一,三五六,九六六	一,〇三六,九六六	一,三五六,九六六	一,〇三六,九六六

爆竹輸往和印者甚多，自和印實行限制以後，即大為減退。

近年輸往和印貿易，逐漸下減，與華僑經濟情形衰落，購買力退縮固有關係。而中國貨物未能適合和印需要亦其一因，蓋我國與和印同屬農業國家，和印所需要之產品，我國本身多無供給之能力，例如棉織品為和印需要之大宗，而我國則供給困難，和印所需要之棉織品，其寬度與我國所產者多不相同，我國若要製造和印所需之棉織品，非另購新機械不可，目前各廠既無此資力，即有資力，亦不敢冒此種風險。棉織品以外，和印所需要者為糧食、機械、化學品等等，我國均無供給能力，而我國所能大宗供給之產品，和印又無大需要，例如茶葉，和印本身為輸出國家，生絲，和印需要甚少，此外桐油、皮貨、礦砂等等，和印需要均小，故輸出土貨，極為瑣碎零星，出口價值，年逾百萬元者頗少，其中以棉紡織品較為大宗，如棉紗、紗線、棉布等項，其他熱帶日用以及適合華僑嗜好之物品，如紙傘、紙（錫箔紙為大宗）略有相當出口。分析各項商品，近年輸出價值，均趨減退，若以二十五年與二十二年比較，擇其可注意者有棉紗減少一百萬元或十分之五強，紙傘減少二十一萬元或十分之四強，棉布減少五十萬元或十分之七強，此外菸草、抽紗品、生絲等項，近年出口價值均減少十餘萬元。茲列表如下：

▲近四年對和印出口商品比較表

品名	民國二十二年				民國二十三年				民國二十四年				民國二十五年			
	輸出總值(元)	和印所占百分比	輸出總值(元)	和印所占百分比	輸出總值(元)	和印所占百分比	輸出總值(元)	和印所占百分比	輸出總值(元)	和印所占百分比	輸出總值(元)	和印所占百分比	輸出總值(元)	和印所占百分比		
棉	50,000,000	83.3	33,000,000	75.0	22,000,000	63.3	15,000,000	43.3	10,000,000	28.6	8,000,000	22.9	6,000,000	17.1		
紗	10,000,000	16.7	6,000,000	13.3	4,000,000	11.4	3,000,000	8.6	2,000,000	5.7	1,500,000	4.3	1,000,000	2.9		
線	2,000,000	3.3	1,500,000	3.3	1,000,000	2.9	800,000	2.3	600,000	1.7	500,000	1.4	400,000	1.1		
紙	1,000,000	1.7	800,000	1.8	600,000	1.7	500,000	1.4	400,000	1.1	300,000	0.8	200,000	0.6		
布	1,000,000	1.7	800,000	1.8	600,000	1.7	500,000	1.4	400,000	1.1	300,000	0.8	200,000	0.6		
紙傘	1,000,000	1.7	800,000	1.8	600,000	1.7	500,000	1.4	400,000	1.1	300,000	0.8	200,000	0.6		
錫箔紙	1,000,000	1.7	800,000	1.8	600,000	1.7	500,000	1.4	400,000	1.1	300,000	0.8	200,000	0.6		
菸草	1,000,000	1.7	800,000	1.8	600,000	1.7	500,000	1.4	400,000	1.1	300,000	0.8	200,000	0.6		
抽紗品	1,000,000	1.7	800,000	1.8	600,000	1.7	500,000	1.4	400,000	1.1	300,000	0.8	200,000	0.6		
生絲	1,000,000	1.7	800,000	1.8	600,000	1.7	500,000	1.4	400,000	1.1	300,000	0.8	200,000	0.6		
其他	1,000,000	1.7	800,000	1.8	600,000	1.7	500,000	1.4	400,000	1.1	300,000	0.8	200,000	0.6		
合計	60,000,000	100.0	43,000,000	71.7	35,000,000	58.3	27,000,000	45.0	20,000,000	33.3	15,000,000	25.0	11,000,000	18.3		

貨名	輸出總值(元)	和印所占百分比	輸出總值(元)	和印所占百分比	輸出總值(元)	和印所占百分比	輸出總值(元)	和印所占百分比
菸	輸出總值(元).....六,八九七,八七二	和印所占百分比.....三〇,三三六	輸出總值(元).....九,三三三,一〇九	和印所占百分比.....二二,二二二	輸出總值(元).....九,〇〇〇,〇〇〇	和印所占百分比.....二二,二二二	輸出總值(元).....一〇,一三三,三三三	和印所占百分比.....二二,二二二
生	輸出總值(元).....三,八二二,七三三	和印所占百分比.....三三,三三三	輸出總值(元).....三,三三三,三三三	和印所占百分比.....三三,三三三	輸出總值(元).....三,三三三,三三三	和印所占百分比.....三三,三三三	輸出總值(元).....三,三三三,三三三	和印所占百分比.....三三,三三三
抽紗品棉花品	輸出總值(元).....一,三三三,三三三	和印所占百分比.....三三,三三三	輸出總值(元).....一,三三三,三三三	和印所占百分比.....三三,三三三	輸出總值(元).....一,三三三,三三三	和印所占百分比.....三三,三三三	輸出總值(元).....一,三三三,三三三	和印所占百分比.....三三,三三三
酒	輸出總值(元).....一,三三三,三三三	和印所占百分比.....三三,三三三	輸出總值(元).....一,三三三,三三三	和印所占百分比.....三三,三三三	輸出總值(元).....一,三三三,三三三	和印所占百分比.....三三,三三三	輸出總值(元).....一,三三三,三三三	和印所占百分比.....三三,三三三
菜	輸出總值(元).....一,三三三,三三三	和印所占百分比.....三三,三三三	輸出總值(元).....一,三三三,三三三	和印所占百分比.....三三,三三三	輸出總值(元).....一,三三三,三三三	和印所占百分比.....三三,三三三	輸出總值(元).....一,三三三,三三三	和印所占百分比.....三三,三三三
蔬	輸出總值(元).....一,三三三,三三三	和印所占百分比.....三三,三三三	輸出總值(元).....一,三三三,三三三	和印所占百分比.....三三,三三三	輸出總值(元).....一,三三三,三三三	和印所占百分比.....三三,三三三	輸出總值(元).....一,三三三,三三三	和印所占百分比.....三三,三三三
花邊衣飾	輸出總值(元).....一,三三三,三三三	和印所占百分比.....三三,三三三	輸出總值(元).....一,三三三,三三三	和印所占百分比.....三三,三三三	輸出總值(元).....一,三三三,三三三	和印所占百分比.....三三,三三三	輸出總值(元).....一,三三三,三三三	和印所占百分比.....三三,三三三
藥材香料	輸出總值(元).....一,三三三,三三三	和印所占百分比.....三三,三三三	輸出總值(元).....一,三三三,三三三	和印所占百分比.....三三,三三三	輸出總值(元).....一,三三三,三三三	和印所占百分比.....三三,三三三	輸出總值(元).....一,三三三,三三三	和印所占百分比.....三三,三三三
豆	輸出總值(元).....一,三三三,三三三	和印所占百分比.....三三,三三三	輸出總值(元).....一,三三三,三三三	和印所占百分比.....三三,三三三	輸出總值(元).....一,三三三,三三三	和印所占百分比.....三三,三三三	輸出總值(元).....一,三三三,三三三	和印所占百分比.....三三,三三三
其他商品	輸出總值(元).....一,三三三,三三三	和印所占百分比.....三三,三三三	輸出總值(元).....一,三三三,三三三	和印所占百分比.....三三,三三三	輸出總值(元).....一,三三三,三三三	和印所占百分比.....三三,三三三	輸出總值(元).....一,三三三,三三三	和印所占百分比.....三三,三三三

以上已將我國對和屬東印度貿易之現況，作一簡略的敘述，其最堪注目之一點，即為我國出口商品遠不足以與入口商品相比擬，實言之，即兩國貿易為一種畸形的狀態，此種畸形狀態的形成，一部份由于我國未能充分盡推銷之功能，一部份則由于和印政府貿易限制政策之結果，茲請分論之：

考和屬東印度，與我國地理接近，交通歷史悠久，華僑又極多，本可以為我國商品之一大海外市場，但其實際，則出口貿易非常落後，考我國在和屬東印度，計有華僑一百二十三萬人，假定每人每年購買國貨十元，亦可有一千二百餘萬之國貨出口，但實際近年不過四五百萬元，由此可見我國商品輸往和印，即單就供給華僑需要而言，亦未臻發達之境，將來果能稍加推進，必大有發展之可能，再就和印本地人士而言，

中國對和印貿易之檢討

和印所需商品以棉織品及各種日用品為大宗，而此種商品，近年以來，我國均已漸有供給之能力，徒以兩國市場隔膜，致未能在當地發展，去年中華工業對外貿易協會所組織之南洋商業考察團，攜帶各種樣品在南洋各地展覽，即收有相當效果，計該團接受南洋各地定貨不下一百餘萬元，返國以後，南洋各地商人前來定貨者更屬不少，由此可見國貨在南洋實有推銷之可能，誠能一方面設法溝通兩國市場，一方面則充實我國商品之供給能力，使能適合當地之需要，我國對和印出口貿易之發展，固可計日而待也。

其次，中國商品輸往和屬東印度之一大阻礙，厥為和印政府實行廣泛之輸入限額制度，因之我國商品輸出，感覺困難，考和屬東印度與我國本同為偏重自由貿易之國家，自世界經濟恐慌發生以後，和印忽採取嚴格之輸入限額制度，最初和印政府將輸入商之資格，分為三等，凡參加十處和人商會為會員之輸入商，列為一等，凡參加四處和人商會為會員之輸入商，列為二等，凡其他未入和人商會之輸入商，則祇列為三等，輸入商所准許之輸入數量，即係按等分配，一等商為百分之六十，二等商為百分之卅，三等商為百分之十，華商多未加入和人商會，故只有三等商之資格，充其量亦不過能輸入定額百分之十，及後，和印政府亦感覺該項辦法殊欠公允，乃將分配辦法修改為以過去數年輸入數量之多寡為限額分配之標準，即在一九二九至一九三三或一九三三至一九三四年各該商之輸入數量多者，亦得分配多量之輸入額，輸入少者，所得比率亦少，但此種辦法，對於華商仍少利益，因過去我國對和印之輸出，為額均甚微小也。且和印實行輸入限額制度之商品，種類至多，雖非以我國為目標，但影響所及，我國出口貿易，頗有阻塞之感，而中國與和印貿易乃形成所謂「一面倒」之狀態，此種狀態，不但對於我國為不利，即對於和印亦未必盡利，蓋『多買須多賣』為國際貿易之根本原則，近年以來，各國更相繼採取一種兩國貿易平衡政策(Bilateral Policy)，以謀兩國間貿易之個別平衡，一國與另一國間出入口貿易差額過巨，其結果輸入貿易亦必隨之減少，以前我國與和印商品貿易雖入超甚鉅，但華僑匯款甚多，故收支尚能平衡，近年則華僑匯款銳減，若商品貿易差額不設法改善，則結果只有減少貿易而已。茲附錄和印進口貿易方面中日和三國統計比較表如下，以見我國在和印貿易地位之如何薄弱。

一九三五年中日和對和印進口貿易統計比較表(單位百萬盾)

進品總額	由日本進口額(台灣在內)		和 蘭		中國(澳門在內)	
	總額	占總額%	總額	占總額%	總額	占總額%
總額	四八,〇〇五	三六.三三三	七,一六八	二二.五	二二,五	四六.一六八
雜貨及菜蔬 Groceries & Vegetables	三二,〇二二	二一.三〇五	四,〇〇五	九.四八	九,四八	二九.二八
棉布 Cotton Piece Goods	一六,〇〇五	三三.三三三	三,一六八	二二.五	三,一六八	一九.八

機器 Machinery	一九,四〇六	一,二二〇	四,六五六	一七二
鋼鐵及其製造 Iron & Steel, & Manufactures thereof	一八,四一一	五,八八九	一,六一五	六
包裝及其他雜貨 Bags & Other Textile Goods	一七,三七〇	八,三九一	八九九	二二八
米 Rice	一七,〇七七	—	—	—
紙 Paper & Manufactures thereof	九,六七二	一,〇一一	二,二四五	二四〇
絲綢 Yarn, all sorts	八,五八一	四,五七四	三九一	一,一八五
化學藥品 Chemicals & Pharmaceuticals	七,三〇〇	一,一四〇	七〇六	三五一
衣服 Clothes, etc	七,一七五	四,八八三	三九三	三二五
紙烟 Cigarettes, Cigars, Tobacco	五,九四三	—	二,二六五	三一五
汽車 Automobiles	五,七七二	九五	九一	—
化學藥品 Chemical Products	五,〇六三	一,一二九	一,一二四	五九
油漆 Paints, Varnishes	五,〇四七	五九五	七〇九	—
礦產 Petroleum Products	—	一四	八一	—
麵粉 Flour, Wheat	四,四五八	二八	八	—
鋅口鐵 Tin Plates	四,二〇〇	四一	九九	—
汽車輪胎 Tyres, Automobile & bicycle	四,一一〇	二,二九九	一八	—
啤酒 Beer, Wine Etc	三,七三四	三〇〇	二,二四三	—
腳踏車 Bicycles, Ordinary & Motor	三,四八四	二,一三五	一七一	一六一
牛奶 Milk	三,四三六	九一	—	—
肥料 Fertilizers, all Sorts	三,四三一	一八三	一,三七一	—
皮革 Leather & Manufactures	二,三三九	七九〇	一七六	—
玻璃 Glass & Manufactures	二,二八六	一,三七七	八六	—
木料 Wood & Manufactures	二,一八四	四四三	三〇一	—
化妝品 Cosmetics, Perfumes, etc	一,九八八	一一一	二八九	—
銅 Copper & Brass	一,八二七	四三一	四八四	—
磁器 Earthenware	一,七二二	一,三五四	六四	—
酒精 Alcoholic Drinks	一,二七一	—	四三〇	—
燈 Lamps & Parts thereof	一,〇八二	三六六	六〇	—

中國對印貿易之檢討

茶 Tea	1,000	841	10	46
電泡 Electric Bulbs	926	111	548	80
火柴 Matches, all sorts	825	97	2	11
漆 Resin	769	10	1	6
煤 Coal, Coke, etc	747	10	1	1
水泥 Cement	680	632	19	2
玩具 Toys	669	479	16	9
肥皂 Soaps	662	117	16	1
鑲嵌器 Aluminium Ware	658	90	95	1
建築材料 Building Materials	496	179	24	5
繩 Cords	472	46	27	1
油類 Oils & Fats, Vegetable & Technical	471	6	275	30
樂器 Musical Instruments	451	74	16	17
爆竹 Firecrackers	415	8	1	1
鐵路材料 Railway Materials	415	10	170	154
雜貨 Miscellaneous	10,485	1,808	170	187
總計 TOTAL	26,753.8	8,202.8	3,642.3	5,036

最近三年和印主要國別輸入比較表(單位百萬盾)

國別	一九三三年		一九三四年		一九三五年	
	價額	比率	價額	比率	價額	比率
和蘭	39	12.4	37	13.0	35	12.8
英國	31	9.7	29	9.9	24	8.6
德國	6	1.7	4	1.4	3	1.1
比及盧森堡	2	0.6	1	0.3	1	0.4
法國	4	1.2	3	1.1	2	0.7
美國	1	0.3	1	0.3	1	0.3
日本	1	0.3	1	0.3	1	0.3
英領印度	1	0.3	1	0.3	1	0.3
中國	1	0.3	1	0.3	1	0.3
澳洲	1	0.3	1	0.3	1	0.3

(三) 華商對於和印貿易之意見

以上係根據貿易數量及貿易商品，以觀察中國對和印貿易之實況，由此吾人可以明瞭我國對和印貿易所處之地位如何，出口貿易增加比率遠不如進口之甚，在和印未限制入口貨物時即已如此，一九三三年限制輸入以後，更無論矣。此在政治方面，固不無相當關係，而在商業本身方面，亦必有其癥結之所在，若能明悉其原委，則於將來貿易行政上之改進，或不無相當裨益也。故本節特就諮詢所得，臚列實際從事貿易者之意見，以資參考。

1. 建元行及乾隆裕記行

建元行在民國二十三年以前，向和印輸出之貨，以大蒜石膏瓜子糖紙傘為大宗，廿四年起改以紹酒為大宗。

乾隆裕記行係代和印商號包辦中國貨之行家，其代辦貨物種類有正頭雜糧、糖、藥材、書籍等。

經理 王光潤

經理 郭修余

據各該行當局談，與和印交易中之困難，歸納之約有四點：

(一) 土貨製造與包裝不良 土貨輸入和印如大蒜一項，因國內販商對於蒜頭烘晒，乾濕不齊，對於包裝，則用麻袋或稀篾篾，運往和印經過長時間之堆疊及上下搬運，常致品質腐爛至六七成之多，發生退貨買主不接收之情事，使出口商人完全虧折其原本。

(二) 運費過重 土貨運往和印，全賴外國商船裝運，所定水脚既貴，且漲落不定，輪船公司每於裝貨較多時，即不願接受小宗貨物，凡此種種，有礙發展對和印貿易甚鉅。

(三) 國立銀行在和印無分行設立 國外貿易，全依匯款便利，週轉靈通，現時和印方面，除華僑開設小資本之銀行外，我國向和印出口商之押匯，全依外商銀行，惟請求外商銀行押匯，留難之處甚多，且不得信用押匯，復不肯代華商調查和印商人信用，每一批貨物匯出，將後和

印商人不願收受該批貨物或有其他問題，仍由原出口商負一切責任及一切損失費用，若在退貨時期，請以商銀行轉請律師向該地進口商據理力爭，則取費甚昂，在在無保護出口商誠意，故對於和印貿易中之押匯方面，殊感痛苦。

(四)和印進口商假作倒閉從中漁利 國人與和印交易，多數使用放賬，(D/A)付款期限之最長者，有多至提貨後五十天者，和印進口奸商，常有在提貨後與未繳款前，將商行原名改換，宣布該行倒閉，用以圖賴貸款。華商明知和印進口行假倒奸情，而以延請律師費及其他費用之浩大，更以和印有商行倒閉一逃了事之習慣，往往忍受損失。

2. 寶來行

查吾國與和印所屬南洋羣島貿易，與他處不同，蓋國人僑居南洋羣島者，年代既久，人數尤多，所以對各該島嶼貿易，除小數與該兩國商人自營洋行交往外，其實際商業權，尚操於我僑胞之手，然而出口貨終不能暢銷無阻者，蓋有左列數點之癥結未曾解除也。

(一)銀行 我國商人對和印進口貨之開信用，出口貨之做押匯，均須經過外商銀行，于是匯水之操縱，利息之加疊，銀行佣買辦之重複，剝削既苛，手續尤煩。苟我國能在南洋各商業繁盛區域分設銀行，不僅國人對進出口貨信用押匯各種匯兌等項予以保障及便利，而為我政府樹立國際財權計，尤為當前急務也。

(二)輪船 我國對進出口貨之裝運，均仰仗於外輪公司，以致手續煩瑣，隔閡重重，良以西人歧視之心未能盡泯，同一裝貨，對華商西商之待遇頗有軒輊。今欲解除此種痛苦，惟望我政府函令國營招商局發展海外航綫，自行裝運，而我僑胞愛國心切，苟有本國船隻，無論來貨去貨，勢必聯袂贊助，不待招徠。

(三)公正人 我國出口貨，其大宗之件，已有商品檢驗局之設立，對出口貨之信譽，已增高不少，但鄙意以為尚需擴大，凡各貨出口，一律縝密檢驗，俾至國外之貨臻至盡善盡美。惟進口貨之公正人，權威尚在西人之手，如不爭回，於進口商損害實匪淺鮮。因進口貨每逢水漬破爛損失斤量或等級不符之問題發生時，必延西人公正人為之仲裁，我華商每因仲裁不平而受損害，故我國目前對此公正人一席，必須以我國人承乏，不然亦須另立上訴機關，俾華商得有申訴餘地，不因西人公正人之偏頗一言，遽成鐵案，則進口商人當受惠匪淺。

此外如和印進口稅方面，亟應交涉改善，免除不合理之苛雜，改良華僑入境之待遇，確訂互惠之條件；而我出口稅方面，似亦應於可能範圍之內，從事蠲免，如日本對於南洋棉布貿易能獨佔永久之霸權者，莫非能愛護出口商人，蠲免關稅，加以自備船隻，廉收水脚，自設銀行，減輕費用，得以縮短成本耳。又各國領事對本國及駐在地之商業情形，莫不詳加探討，尤其對商人請託之事，無不盡量接受，妥為辦理，是列國商業之所以發展海外者，蓋非倖致，似宜建議外部，謀以改善，須知領事駐外，無非為本國僑民造福，僑民留外，無非為本國商業爭發展，是領事不單為外交事宜而設，實為親僑之官也明甚，還希我駐外領事嗣後對商人請託事項，務照各國領事成例，莫嫌煩屑，予以接辦，匪僅國內外商人蒙其福，抑亦秉國政者當務之急也。

3. 南僑行

查中和貿易由來已久，但未正式簽訂商約，是以和政府對華商之苛例，層出不窮，近年以來所實施者，如國產黃豆以及絲織毛織國布等製造品之輸入彼邦者，先施以限制，非經許可，發給准字，不得自由輸入，繼則征以重稅，使其成本提高，末由推銷，遂致國產之輸入和屬年有減色，而彼邦物產之輸入吾國反逐年增加。此外由本國輸出之貨物，又須受水脚提高之壓迫，例如上海運往和屬貨物，每噸水脚高至國幣念餘元，而由和屬運到上海者，每噸僅收和幣六七盾，折合國幣，每噸相差不下半數，其用意所在，可想而知矣。其他困難之處，綜其大者，約略如下：

(一) 進貨不便 (甲) 出口商接得國外之定貨單，向國內市場採辦，廠家即將其出品價格提高，出口商在此時進貨頗感困難，為應付國外主顧起見，有時雖虧本亦不得不做，否則恐與老顧客斷絕商業上之關係。(乙) 進貨須經檢查，但往往因貨物數目巨大，且係素有往來老廠，又因時間關係，不能一一過目，待貨到對方時，即有發見與貨樣不符之事，因而受巨大損失。

(二) 運輸困難 (甲) 定貨不能如期運到，因外國輪船公司生意較好時，即無地位，須改期裝運，頗覺不便。

(三) 當地政府留難 當地政府往往限制外貨進口數量，某種貨物須依其苛例檢驗，方准上岸，更有種種貨物須經某項藥水洗過，方准上岸者，殊不知某種貨物經此藥水後，即發生化學作用，不能應用，完全損失。

4. 開濟商行 (出口花邊檯布)

5. 復榮公司 (出口繡貨)

6. 久成綢莊 (出口繡貨)

據以上三家對於中和花邊繡貨貿易中之改善點，計有三項如下：

一、和印海關隨意估價 和印海關對於中國花邊繡貨進口，既限制進口數量外，凡經和印政府經濟部允許進口貨，而出口商已得該批貨進口許可證者，在和印海關報稅時，該關仍隨意估價，不依照稅率，致商人無所適從，虧及成本。

二、和印限制花邊繡貨行銷區域 中國繡貨花邊，在和印推銷情形，一為商店門市銷售，一為發給走販，赴四鄉零星出賣，現時和印明令限制走販銷售區域，如某地准許銷售，如某地禁止入境，自此而後，銷區縮小，花邊繡貨營業日落，出口商人殊感痛苦。

三、檯布餐巾 (Napkins) 禁止成套進口 中國烟台幫之繡貨，向和印輸出者，素以繡花龍袍及檯布餐巾手帕 (Handkerchiefs) 等為大宗，在昔可隨意輸入，自和印新稅改訂限制進口而後，繡花龍袍准中國貨進口者，數量極少，手帕概不准進口，檯布餐巾兩項，祇准分開入口，成套貨在禁止之列。惟查檯布與餐巾每套各有顏色花樣，分開進口，常致檯布與餐巾去頭去腳，出售時搭配錯亂，每感顏色花樣不齊，致無人過問，有礙營業殊甚。

7. 青年貿易公司

經營出口商品為影片、棉布、牙膏、陶器、爆竹、擴磁器、電燈泡、絹絲、熱水瓶、草蓆、紙傘、雜貨等，大蒜頭因晒乾不遂，運至目的地往往霉爛，損失太大，現已停做。皮箱出口須納出口稅百分之七·五，故近年多在香港出口，因該地無稅。火柴必須先向和印政府購好印花，在中國貼好，然後輸出，諸多麻煩，故亦停做。

- (一) 希望和印政府對於施行輸入限制之各商品中，多分配一部分與中國。
- (二) 中國至和印與日本至和印，其航路前者較後者短而運費反大，希望和印政府訓令渣華公司平等待遇。
- (三) 對於匯款方面，目前外國銀行尚稱便利，希望中國政府速在和印設立國家銀行並減低利率。

8. 大昌新行

大昌新行經營對和印出口貨物，以黃豆、綠豆為大宗，兼營西瓜子、石膏、罐頭食物等。

據大昌新行袁君談話，中國對和印貿易之不振，其主因約可分為三點：

(一) 中國無自辦直達輪船，中國與和印航綫，完全操諸爪哇公司之手，每二星期有定期船一艘往來，兼灣大連、上海，雖國貨與日貨，水脚之待遇相同，但決不能如國營輪船水脚之低廉。

(二) 中國在和印尚無匯兌銀行，一切交易押匯之事，皆被外商銀行壟斷，不僅利率、押款成數等，虧耗甚大，其他匯兌上之損失亦不少。

(三) 中國無自辦之外洋保險行，貨物裝運外洋，全恃保險，若自己無保險行，則保費任被敲詐，一遇出事，則圖賴折扣，不一而足。

以上三項，其弊大者，務須早日計劃創辦，他若出口關稅之減輕以及檢驗手續之力求簡便，猶其餘事也。至於國內廠商在經營方面，亦有種種短處，如(一)資本短絀，不能儘量推銷，且習慣上須先裝貨而後歸款，危險太鉅，(二)缺乏調查宣傳，使當地人民明瞭優劣，而尤不願派員駐節，担任信用調查及收賬之責，(三)不明當地情形，若各種手續，辦理稍一不慎，即被冒牌頂替云云。

9. A. B. C. 內衣公司

上海 A. B. C. 內衣公司，在和印方面，亦有銷路，因當地生活程度甚低，國貨售價太高，僅供上等人之需，一般苦力，皆購辦廉價日貨 (A. B. C. 內衣，每件售價至少六七角，日貨則僅售二三角)。據 A. B. C. 公司唐君表示，希望招商局能開和印新航綫，更盼中國銀行及中國保險公司添設南洋分行，以利商運，此外國內銀錢業若能減低利率，以輕成本，政府早日能與和印訂立商約，以便推銷，即不難與日貨競爭云。

(四)和印限制貨物進口之原因與現狀

和印經濟之榮枯，常視土產隆替以爲斷。年來世界需要減縮，生產過剩，以致土產壘積阻滯，而成金融停頓經濟恐慌之現象。此種風被全球之經濟恐慌，和印自不能例外。兼之日本之傾銷政策，積極南進，影響和印工商業者至巨，故和蘭本國及和印政府爲維護和印經濟及工業起見，乃不得不採取保護經濟政策。一方面推進出口貿易，積極贊助出口；一方面限制進口貿易，實行輸入限額制，尤注意于和蘭與和印間之貿易關係。于一九三三年九月二十日頒行緊急輸入條例，是爲和印限制輸入之始。茲特附其全文於後，以資參攷。

▲和印一九三三年緊急輸入條例

第一條 關於本條例之應用及實施，規定名稱意義如下：

甲、「輸入」係指按照和印海關稅則入口之消費貨物而言。

乙、「價格」係指根據入口貨物價表用以計算統計稅者而言。

第二條 (一)政府得頒定條例限制輸入和印之某種貨物或某數類貨物，其總值總量總重，不得超過一定額，分別規定之。

(二)依照上節所云之條例，政府得規定關於此條例之施行細則關於例外之允許實行此條例之禁令以及關於實行此條例之開銷。

第三條 上條所云之政府條例，有效期至多爲十個月。在此期內，遇必要時，關於此條例再行頒發命令。

(註)本條第一句于一九三五年十一月廿一日加以修改如下：「政府法令對於實行前條規定於每數或每組貨品時之每個條例，其時效至多爲十個月」

第四條 (一)關於實施本條例，農工商部長得規定關於呈驗入口貨物出產地之證據之細則。

(二)依照本條例第二條所輸入之貨物，倘遇須查驗而未能呈繳充分出產地證據時，則該項貨物在第二條規定期限內禁止入口。

第五條 關於第二條及第四條所稱之限禁入口，不適用於下列各貨物：

遷移之傢具或遺物。

旅客自帶之貨物暨由郵寄或船遞之包裹，明顯表示，絕不在市面上出售者；曾由和印境內出口而復輸入之貨物，不論其在境外改裝與否者；

按照和印關稅法第二條第三節，得享有全部或局部免入口稅之貨物；以及

按照統計稅法第四條 a c e g h 及 m 項下，規定入口時免予繳納統計稅之貨物。

上述各種例外之貨物，須適合例外之各條例。

關於上述種種之入口貨物，其價值分量及重量，不受第二條之限制。

第六條 農工商部部長得與財政部部長商洽指定口岸數處為適用關於本條例第二條所訂入口條例之地點。

第七條 關於適用所云之入口條例，外貨初次入口及運入保稅倉庫之際，海關官員得規定該貨如不能于一定期限內運往一定之地點時，徵收關於該貨相當之押款，此限期可得延長。

第八條 (一) 凡輸入按照第二條或第四條規定禁止之貨物之人，處以至多一年之拘禁或至多一萬盾之罰款。

(二) 凡售賣兜售輸送存儲之將以售賣或輸送第四條所規定之禁貨于他人，其本人知為違禁或被認為知之者，將受同樣之處罰。

(三) 處罰後原貨充公。

(四) 受本條例處分者為刑事犯。

第九條 除專派搜查關於違反條例之事實之官員外，海關官員亦同負責。

第十條 本條例引用時名稱為「一九三三年緊急輸入條例」。本條例自公佈後之次日起實行。

執行斯項限制法令者，起先為該國財政部及農工商部，其後農工商部改組為經濟部，限制輸入條例之執行，亦即由經濟部辦理。舊農工商部原分農業、工業、商業三司，改組後，為對付世界經濟恐慌之襲擊，及為切實維護和印經濟政策起見，特添設緊急事務局，專司調列和印出入口貿易及和印各項生產及營業事宜，與商業司同為經濟部之內部組織。其後和印政府為便于辦事起見，又將緊急事務局合併於商業司，

改組為下列三局：(一)商業政策及商業總務局；(二)商業情報及管理局；(三)輸入事務局。

上項條例為其後各種限制條例之基礎，故特錄其全文如右。繼此頒布者，有進口商品領用執照條例以及關於棉製品、硫酸鐵、水泥、啤酒、汽車胎、鐵鍋、成衣、肥料、電燈泡、毛巾、陶瓷器等限制輸入條例，內容大致相仿，加以限額時效，屢有變易，故不備載，祇以最近有效之各種商品進口限額列表如后：

△和印最近限制輸入貨品種類調查表

貨名	有效時間	准許輸入之數量	執照費	應由和印輸入之數量
鐵及鐵合金之成薄片形者，已漆或未加漆者	自一三三六年五月廿四日起至一九三七年五月廿三日止	二六、七〇〇、〇〇〇公斤	每百公斤收四仙	
鐵及鐵合金之成條形者，已漆或未加漆者		二二、〇〇〇、〇〇〇公斤	每百公斤收三仙	
橫梁鈎針，縮口鐵，已漆或未加漆者		一三、〇〇〇、〇〇〇公斤	每百公斤收二仙半	
鐵帶		二、〇〇〇、〇〇〇公斤	每百公斤收五仙	
混雜土用鐵		六、〇〇〇、〇〇〇公斤	每百公斤收二仙半	
傳導氣體及液體用管及其連接部分		一〇、〇〇〇、〇〇〇公斤	每百公斤收六仙半	
鍍鉍之屋頂用鐵、屋脊及屋頂水槽用鐵、牆及遮蓋天花板用鐵		一八、〇〇〇、〇〇〇公斤	每百公斤收六仙半	
鍍鉍或未鍍鉍之鐵線及細鐵線編織物		七、三〇〇、〇〇〇公斤	每百公斤收五仙	
鐵釘		一七、二〇〇、〇〇〇公斤	每百公斤收四仙	
螺旋釘、頂端有孔之螺旋釘、鐵鈎、鐵扣、鐵環、鐵夾、其他未列名之類似物品及未列名之鐵釘		二、一〇〇、〇〇〇公斤	每百公斤收一角	
紅銅電線		六〇〇、〇〇〇公斤	每百公斤收一角九仙	
紅銅、黃銅及青銅之成片或成板者、線及編織物、銅鈎、銅扣、螺旋釘、鈴環及其他未列名之類似物品		七〇〇、〇〇〇公斤	每百公斤收二角四仙	
銅及銅合金之製品		五〇〇、〇〇〇公斤	每百公斤收三角六仙	
錒及錒合金之成片形或成條形者		四〇〇、〇〇〇公斤	每百公斤收九仙	

化裝用肥皂、已加或未加香料者	自一九三六年六月十日起至一九三七年六月九日止	九〇〇,〇〇〇公斤	每百公斤收二角	
洗用肥皂及其他未列名者	又	一,〇〇〇,〇〇〇公斤	每百公斤收一角	
硫酸鐵	自一九三六年六月二十日起至一九三七年五月二十日止	一七,五〇〇公斤	每百公斤收二仙半	
白色及有色棉線之用軸者	自一九三六年六月三十日起至一九三七年六月廿九日止	五、一五七,〇〇〇,〇〇〇碼	每十萬碼收一角二仙	(一七%) 九〇,四七五,〇〇〇碼
白色及有色棉線之繞成球形者	又	五五五,八〇〇公斤	每百公斤收五角八仙	(一七%) 九七,二六五公斤
其他棉線	又	九,五〇〇公斤	每百公斤收八角四仙	
包裝用紙	自一九三六年七月廿三日起至一九三七年七月廿二日止	六,八〇〇,〇〇〇公斤	每百公斤收七仙半	(三〇%) 二,〇四〇,〇〇〇公斤
鐵錫	自一九三六年八月一日起至一九三七年七月卅一日止	(純重)二二〇,〇〇〇公斤	每百公斤(純重)收二角五仙	(三〇%) 九〇〇,〇〇〇碼
染色棉裏布	自一九三六年九月廿二日起至一九三七年九月廿一日止	三,〇〇〇,〇〇〇碼 (二,七四二,〇〇〇碼) (一八二,八〇〇碼)	每百碼(九一·四公尺)收五仙	
染色棉斜紋布,其寬在廿六寸及以下者	又	一八二,八〇〇碼	又	
染全黑之棉斜紋布,其寬在廿七至廿八寸,而其棉線支數在每四十九方耗之面積內在三十二支或以下者	又	一五,〇〇〇,〇〇〇碼 (三,七一〇,〇〇〇碼)	又	
其他非染全黑之棉斜紋布,其寬在廿七至廿八寸,而其棉線支數在每四十九方耗之面積內在三十二支或以下者	又	一〇,〇〇〇,〇〇〇碼 (九,一四〇,〇〇〇碼)	又	
染色棉斜紋布,其寬在二十七寸以上,而其棉線支數在每四十九方耗之面積內在三十三支以上者	又	七,二六〇,〇〇〇碼 (六,六三五,六四〇碼)	又	
染色棉斜紋布,其寬在廿九寸以上,而其棉線支數在每四十九方耗之面積內在三十二支以下者	又	一,二〇〇碼 (一,〇九七公尺)	又	
染色棉織假緞	又	一五,〇〇〇,〇〇〇碼 (三,七一〇,〇〇〇碼)	又	
染色棉織絨	又	一,五〇〇,〇〇〇碼 (一,三七一,〇〇〇碼)	又	
其他未列名之染色棉織物,其寬在廿四寸以下,而其棉線支數在每四十九方耗之面積內在三十二支以下者	又	二二,六〇〇,〇〇〇碼 (二一,五七〇,〇〇〇碼)	又	
其他未列名之染色棉織物,其寬在廿四寸以下,而其棉線支數在每四十九方耗之面積內在三十三支以上者	又	一,二〇〇碼 (一,〇九七公尺)	又	

其他未列名之染色棉織物、其寬在廿五寸以上者	又	三九、七四〇、〇〇〇碼 三六、二二二、三六〇〇碼	每百碼(九一·四公尺) 九仙	(五〇%) 一八、八七〇、〇〇〇碼
印花或經染色或未染色之棉斜紋布、其寬在廿八寸以下、而其棉線支數在每四十九方耗之面積內在三十三支以下者	又	一四、五〇〇、〇〇〇碼 一三、二五三、〇〇〇碼	又	三仙半
其他印花或經染色或未染色之棉斜紋布	又	(一、〇九七公尺)	又	三仙半
印花或經染色或未染色之棉織假緞	又	(一〇九、六八〇碼) (一〇九、六八〇碼)	又	六仙
印花或經染色或未染色之棉織絨	又	(二七四、二〇〇碼) (二七四、二〇〇碼)	又	十仙半
其他未列名之印花或經染色或未染色之棉織物、其寬在廿四寸以下、而其棉線支數在每四十九方耗之面積內在三十二支以下者(單面)	又	五八、五〇〇、〇〇〇碼 五三、四六九、〇〇〇碼	又	二仙半
其他未列名之印花或經染色或未染色之棉織物、其寬在廿四寸以下、而其棉線支數在每四十九方耗之面積內在卅二支以下者(雙面)	又	(一、二〇〇碼) (一、〇九七公尺)	又	二仙半
其他未列名之印花或經染色或未染色之棉織物、其寬在廿五寸以上者	又	一九、二三四、〇〇〇碼 一七、五七九、八七六公尺)	又	三仙半
多色密織之白地棉斜紋布其寬在廿四寸以下、而其棉線支數在每四十九方耗之面積內在三十三支以下者	又	四〇、〇〇〇、〇〇〇碼 三六、五六〇、〇〇〇碼	又	三仙半
其他多色密織棉斜紋布	又	(一、〇八〇、〇〇〇碼) (九八七、一二〇公尺)	又	四仙
多色密織之棉織絨	又	(二四、九六〇碼) (二二、八一三公尺)	又	六仙
多色密織之棉織床褥用布	又	(五、五二〇、〇〇〇碼) (五、〇四五、二八〇公尺)	又	五仙半
其他未列名之多色密織之棉織物、其寬在廿四寸以下、而其棉線支數在每四十九方耗之面積內在二十六支以下者	又	(六、四〇〇、〇〇〇碼) (五、八四九、六〇〇公尺)	又	三仙
其他未列名之多色密織之棉織物、其寬在廿四寸以下、而其棉線支數在每四十九方耗之面積內在廿七支以上者	又	(一、二〇〇碼) (一、〇九七公尺)	又	三仙
其他未列名之多色密織之棉織物、其寬在廿五寸以上者	又	(二、七九〇、〇〇〇碼) (二、五五〇、〇〇〇碼)	又	十五仙半

棉織床帳材料及網布	又	(八、〇〇〇、〇〇〇碼 七、三一二、〇〇〇碼)	又	四仙	(一〇%) 八〇〇、〇〇〇碼
棉織床帳材料及網布所製之兒童之蚊帳	又	按照一九三三年輸入數量 (公斤)之百分之百	每百公斤	收四仙半	
棉織床帳材料及網布所製之蚊帳其不屬於兒童所用者	又	一二〇公斤	又	四仙半	
棉織之薄衣材料	又	三、〇〇〇、〇〇〇碼 二、七四二、〇〇〇碼 (四、五七、〇〇〇碼)	每百碼(九一·四公尺)	九仙	
印金或銀之透孔織物、其用泰法之人造絲或 其他紗織成者、及其他未列名之棉織衣料	又	五〇〇、〇〇〇碼 (四、五七、〇〇〇公尺)	又	八仙	
大條棉織之仿製馬來裙材料	又	一、〇〇〇柯爾結	每十柯爾結	收七仙半	
兒童用棉織之仿製馬來裙材料	又	一〇〇柯爾結	又	三仙	
棉織之仿製長裙、圍巾及頭巾	又	二、〇〇〇柯爾結	又	七仙	
未列名之印花或經染色或未染色之大條馬來 裙	又	三〇〇柯爾結	又	三角二仙	
未列名之印花或經染色或未染色之兒童馬來 來裙	又	一二柯爾結	又	十二仙	
未列名之印花或經染色或未染色之長裙頭巾 及圍巾	又	二五〇柯爾結	又	三角	
未列名之多色密織圍巾及頭巾	又	三〇〇柯爾結	又	三角六仙	
未列名之毛織物及羊毛織物	又	四四四、九〇〇公斤	每十公斤	收十角五仙	(一四·二八%) 六三、五三二公斤
未列名之絲織物	又	二〇〇、〇〇〇公斤	又	二角四仙	
未列名之半絲織物	又	三〇〇、〇〇〇公斤	又	一角二仙半	
未列名之人造絲織物及半人造絲織物、其非 含有毛麻等之纖維質者	又	(純重)三、二五〇、〇〇〇公斤	每十公斤(純重)收	一角四仙半	(五·七四%) 一八六、五五〇公斤
未列名之人造絲織物及半人造絲織物、其完 全或一部份含有毛麻等纖維質者	又	(純重) 一、二〇〇公斤	又	一角四仙半	
麻及半麻質之織物	又	二五〇、〇〇〇公斤	每百公斤	收七角	(二〇%) 五〇〇、〇〇〇公斤

中國對和印貿易之檢討

其他適合如棉與織之合織物	又		一三〇、〇〇〇公斤	又	六角三仙	(二〇%)二六、〇〇〇公斤
毛織及牛毛織之毯及未列名之被單	又		七三、五六〇公斤	又	一角一仙	(七〇%)五一、四九二公斤
未列名之棉織、麻織及牛麻織之拾布及用膳或飲茶所用之小巾及床用被單及枕套、浴布等	又		一二七、三二〇公斤	又	六角一仙	(四五%)一一、四九五公斤
白色棉織、麻織及牛麻織之手帕、其每條面積在四百方寸以下者	又		二五〇、〇〇〇打	每百打	收十仙半	
其他白色棉織、麻織及牛麻織之手帕	又		一、二〇〇打	又	十仙半	
其他多色密織之棉、麻及牛麻之手帕、其每條面積在四百方寸以下者	又		三六〇、〇〇〇打	又	五角九仙	
其他多色密織棉織及牛麻之手帕	又		一、二〇〇打	又	五角九仙	
未列名之手帕其非由人造絲或半人造絲所製者	又		五八〇、〇〇〇打	又	一角七仙	
未列名之手帕由人造絲或半人造絲所製者	又		按照一九三五年輸入數量(打數)之百分之百	又	一角七仙	
棉織絲絨及天鵝絨之衣料	又		二四二、〇〇〇公斤	每百公斤	收五角五仙	
未列名之棉織絲絨及天鵝絨之衣料	又		八五、〇〇〇公斤	每十公斤	收一角六仙	
未列名之帳幕掛毯及傢具木器用材料	又		二九三、〇〇〇公斤	每百公斤	收六角七仙	
未列名之編織內衣及棉織背心及內衫	又		三、三四一、〇〇〇公斤	又	三角六仙	
水泥	自一九三六年十月一日起至一九三七年九月三十日止	(純重)	五九、五〇〇、〇〇〇公斤	每百公斤(純重)	收三仙	
汽車及摩托車用之外胎	自一九三六年十月十三日起至一九三七年十月十二日止		一、二六二、〇〇〇公斤	又	四角八仙	
汽車及摩托車用之內胎	又		六〇、一〇〇公斤	又	五角	
啤酒(瓶裝)	自一九三六年十月十三日起至一九三七年十月十二日止		三、六八〇、〇〇〇公升	每箱收二角五仙內裝：四十八大瓶或七十二小瓶(大瓶之一半)		
無色及透明之普通實用玻璃片	自一九三六年十一月廿二日起至一九三七年十一月廿一日止		七二〇、〇〇〇方公尺	每百方公尺	收三角	
飲用玻璃瓶無色而非水晶體者	又		六八〇、〇〇〇打	每百打	收六角	

普通之有蓋玻璃瓶	又		一六五、〇〇〇打	每百打收一盾六角半	
玻璃罐、非雲母石製者	又		八四〇、〇〇〇打	每百打收一角	
搪磁製之炊鍋、傳遞食物用器、洗用盆及水壺	又		四〇〇、〇〇〇打	每百打收一盾	
搪磁製之盤、洗指用盤、有柄之杯、湯匙及其他	又		二、四一〇、〇〇〇公斤	每百公斤收一角五仙	
未列名之廚房用器皿等	又		二八、三〇〇輛	每輛收一角	
脚車	又		七、〇〇〇、〇〇〇公斤	每百公斤收一角六仙	
脚車配件	又		一七四、七〇〇公斤	每十公斤收七仙	
未列名之男人及男童用上衣	又	自一九三六年十二月九日起 至一九三七年十二月八日止	九六、三〇〇公斤	又	一角
未列名之女人女童及幼童用上衣	又		四〇〇打	每十打收一角二仙	
精織單衫	又		九〇〇、〇〇〇公斤	每十公斤收五仙	
其他未列名之內衣	又		四〇、〇〇〇公斤	又	一角
未列名之服飾、衣用品、圍巾、肩巾、面巾或面	又		一、三五〇、〇〇〇件	每百件收五仙	
網、新製用面紗等	又		一〇〇件	每十件收六仙	
襪、熱及蒲團之外套	又		一〇〇、〇〇〇可爾吉	每十可爾吉收七角五仙	
全棉馬來裙或長裙、每寸之經線及緯線之支數	又	自一九三六年十二月十四日起 至一九三七年十二月十三日止	八〇、〇〇〇可爾吉	又	
全棉馬來裙或長裙、每寸之經線及緯線之支數	又		一〇可爾吉	又	
全棉馬來裙或長裙、每寸之經線及緯線之支數	又		五、〇〇〇可爾吉	又	
半棉半人造絲之馬來裙或長裙	又		一〇可爾吉	又	
全絲或半絲之馬來裙或長裙	又		一〇可爾吉	又	
未列名之馬來裙及長裙	又		一、〇〇〇碼	每百碼收一角五仙	
棉織之多色密織、其經線及緯線均為交樣之	又		三〇〇、〇〇〇碼	又	七仙
棉織而有兩種以上不同之顏色者	又				
棉織之多色密織、其條紋係順經線之方向而	又				
其緯線之着色率在百分之九十以上者	又				
					八四、五〇〇可爾吉
					全數

白葛布及未漂白之棉業織物	自一九三七年一月一日起至一九三七年十二月卅一日止	一〇〇,〇〇〇,〇〇〇碼 (九一,四〇〇,〇〇〇公尺)	每百碼收三仙	(六一%) 六一〇,〇〇〇,〇〇〇碼 (五五,七五四〇〇〇公尺)
白葛布之親衣材料及粗竹布	又	(五〇,〇〇〇碼 (四五,七〇〇公尺)	又	(%) 四〇,〇〇〇碼 (三六,五六〇公尺)
親衣材料及長布以及未漂白之棉業織物	又	(三二,五〇〇,〇〇〇碼 (二九,七〇五,〇〇〇公尺)	又	(四七·七%) 一五,五二八,五〇〇碼 (一四,一九三,〇〇〇公尺)
粗斜紋布	又	(三,三〇〇,〇〇〇碼 (三,〇一六,二〇〇公尺)	又	(%) 四六二,〇〇〇碼 (四二二,二六八公尺)
斜紋布類	又	(一〇,九六八,〇〇〇碼 (一〇,〇〇〇,〇〇〇碼)	又	(%) 四六二,〇〇〇碼 (四二二,二六八公尺)
未列名之假緞、棉絨及其他漂白棉織物	又	(七,五〇〇,〇〇〇碼 (六,八五五,〇〇〇碼)	又	(一七%) 一,二七五,〇〇〇碼 (一,一六五,三五〇公尺)
白洋布	自一九三七年一月一日起至一九三七年十二月三十一日止	(二七〇,〇〇〇碼 (二四六,七八〇公尺)	每百碼收三仙	
親衣材料，其寬在二十九寸以下，而其棉線支數在三十五支以下者	又	(一,八〇〇,〇〇〇碼 (一,六四五,二〇〇公尺)	又	
親衣材料，其寬在三十寸至三十三寸，而其棉線支數在三十五支以下者	又	(六,〇〇〇,〇〇〇碼 (五,四八四,〇〇〇公尺)	又	
親衣材料，其寬在二十四寸至三十一寸，而其棉線支數在三十七支以下者	又	(一七,五〇〇,〇〇〇碼 (一五,九九五,〇〇〇公尺)	又	
親衣材料，其寬在二十七寸至四十一寸，而其棉線支數在三十二支以下者	又	(二〇,〇〇〇,〇〇〇碼 (一八,〇〇〇,〇〇〇公尺)	又	
親衣材料，其寬在四十二寸以上者，而其棉線支數在三十六支以下者	又	(三六,〇〇〇,〇〇〇碼 (三二,九〇四,〇〇〇公尺)	又	
日本被單布，其寬在三十六寸以下者	又	(一,九三三,五〇〇碼 (一,七六七,二一九公尺)	又	
日本被單布，其寬在三十七寸以上者	又	(一,三二一,六五〇碼 (一,二二二,八一〇公尺)	又	
過磷酸鹽及重磷酸鹽	自一九三七年一月一日起至一九三七年十二月三十一日止	四,二〇〇,〇〇〇公斤	每百公斤收六仙	(四〇%) 一,六八〇,〇〇〇公斤
未列名之人造肥料	又	一八,〇〇〇,〇〇〇公斤	又	(四六%) 八,二八〇,〇〇〇公斤
腳車及手電筒用燈泡	自一九三七年一月十五日起至一九三八年一月十四日止	九,〇〇〇,〇〇〇個	每百個收五仙	

摩托車用燈泡	又	一三六、〇〇〇個	又	一角六仙	(五五%)	七四、八〇〇個
普通發光用燈泡	又	二、九〇〇、〇〇〇個	又	二角	(五五%)	一、四三〇、〇〇〇個
牙刷	自一九三七年一月廿一日起 至一九三八年一月二十日止	二四〇、〇〇〇打	每百打收三角			
削筆用刀	又	一〇〇、〇〇〇打	又	三角五仙		
家用剪、剪花用剪、化妝用剪及剪髮器	又	一四〇、〇〇〇公斤	每百公斤收三角			
家用刀	又	一〇五、〇〇〇打	每百打收七角			
化妝用刀(包括安全剃刀及刀片在內)	又	三六、〇〇〇公斤	每百公斤收二盾			
其他未列名之刀	又	二五、〇〇〇公斤	又	九角		
煤油掛燈之有錫蓋者	又	一五、〇〇〇打	每百打收一盾二角五仙			
煤油掛燈之有玻璃蓋者	又	七、〇〇〇打	又	二盾		
普通之煤油壁燈	又	二五〇、〇〇〇打	又	六角		
其他未列名之煤油燈	又	二五〇、〇〇〇公斤	每百公斤收二角五仙			
磁鐵	自一九三七年一月廿七日起 至一九三七年十一月廿七日止	四六、〇〇〇、〇〇〇公斤	每百公斤收三仙		(四六%)	二一、一六〇、〇〇〇公斤
蠟燭	自一九三七年一月廿七日起 至一九三七年十一月廿七日止	五一七、〇〇〇公斤	每百公斤收一角六仙		(六五%)	三三六、〇五〇公斤
浴用毛巾其每打之純重在一三二零克以下者	自一九三七年三月十八日起 至一九三八年三月十七日止	三六〇、〇〇〇打	每十打收八仙		(八〇%)	九六、〇〇〇打
浴用毛巾其每打之純重在一三二零克以上者	又	一一〇、〇〇〇打	又	二角		
棉襪	自一九三七年三月十八日起 至一九三八年三月十七日止	八五〇、〇〇〇件	每百件二角五仙		(七二%)	六一二、〇〇〇件
軍用棉襪	又	三〇、〇〇〇件	又	三角	全數	
可以移動之衛生陶器用器如：洗澡盆、洗面盆、盥水器、室內溺器、痰盂、盥水器及其類似之用品及附件	自一九三七年三月三十日起 至一九三八年三月廿九日止	一四、四〇〇公斤	每百公斤收二角		(四二%)	六、〇四八公斤
固定之衛生陶器用器如：大便桶、小便用器、溝渠用器、貯水器、洗面台及其他之類似用器	又	二一四、〇〇〇公斤	又	一角七仙	(四〇%)	八五、六〇〇公斤

未列名之配件如：大便桶用水製板座、鐵製之貯水器及滴水管以及洗手器用之手巾架等	又	自一九三七年四月十日起至一九三八年二月十日止	九〇、〇〇〇公斤	又	三角	(二〇%) 一八、〇〇〇公斤
錫鉢	又	自一九三七年五月九日起至一九三八年五月八日止	(純重)九七〇克 (二一〇、二〇〇公尺)	每克收三角		
未列名之陶器	又	又	四、三九六、〇〇〇打	每百打收二角		
其他未列名之陶器	又	又	三三二、〇〇〇公斤	每百公斤收五仙		
割樹膠用及其他之瓷盤	又	又	三五〇、〇〇〇公斤	每百公斤收五仙		
中國製飯碗與湯匙及其他細陶器、食桌用各器皿、化妝台用器皿及其他花樣新鮮之陶器	又	又	三、五〇五、〇〇〇公斤	每百公斤收七仙		

(五) 附錄 在上海經營和印進出口貿易商行名錄

爪哇輪船公司為吾國目前對和印貿易唯一運輸機關，經和印政府核准，享有特權，凡往來中國與和印間之貨運，均由該公司負責辦理，因此該公司對於經營和印貿易之商行，亦知之最稔，以下兩種調查均係由該公司協助編製，盛意殊可感，雖詳細內容未能儘量公布，但即此亦可以明瞭在上海經營對和印貿易之商行究有若干，所經營者以何種貨物為主矣。

(一)上海經營由和印進口貿易商行名錄

阿拉西樹皮 (ACACIA BARKS)

大荷公司 (Netherlands Selling Organization) 九江路四五號 (45 Kiukiang Rd.)

火酒 (ARRACK)

好時洋行 (Holland China Trading Co. (S'hai) Ltd.) 江西路三二〇號 (320 Kiangse Rd.)
五洲藥房 (International Dispensary Co., Ltd.) 福州路二二一號 (221 Foochow Rd.)
海昌洋行 (P. J. Klink) 新康路三號 (3 Ezra Rd.)
廣生行 (Kwong Sang Hong Ltd.) 南京路五二二號 (522 Nanking Rd.)
大荷公司 (Netherlands Selling Organization) 九江路四五號 (45 Kiukiang Rd.)
順發洋行 (Slowe & Co.) 漢口路一一〇號 (110 Hankow Rd.)

燕窩, 海參, 魚翅 (BIRDS' NESTS, BECHEDEMER, SHARKFINS)

立基新 (Lih Kee Sing) 洋行街二四號 (24 r. du Whampou)
乾隆裕記 (J-Loong (Yue Kee)) 洋行街五七號 (57 r. du Whampou)
寶來行 (Pao Lai Trading Co.) 台榭路五號 (5 r. Formosa)
同福和 (Tong Foh Ho) 舟山路十八號 (18 r. du Chusan)
大華貿易公司 (Dah Hwa Trading Co.) 舟山路十六號 (16 r. du Chusan)
春茂 (Choun Mou Hong) 老永安街永安坊十二號 (12 Yung On Fong, r. Laguerre)
建源公司 (Kian Gwan Co. (India) Ltd.) 江西路一七〇號 (170 Kiangse Road)
大昌新 (Ta Caong Sin Hong) 洋行街七十七號 (77 r. du Whampou)

海參 (BECHEDEMER)

寶來行 (Pao Lai Trading Co.) 台榭路五號 (5 r. Formosa)
同福和 (Tong Foh Ho) 舟山路十八號 (18 r. du Chusan)
大華貿易公司 (Dah Hwa Trading Co.) 舟山路十六號 (16 r. du Chusan)

雪茄 (CIGARS)

新新公司 (Sun Sun Co., Ltd.) 南京路七二〇號 (720 Nanking Rd.)
華記洋行 (Alex Ross & Co.) 仁記路八十一號 (81 Jinkee Rd.)
(Success Trading Co.) 北四川路永安坊三十一號 (31 Wing On Terrace, N. Szechuen Rd.)
永安公司 (Wing On Co. (S'hai) Ltd.) 南京路六三五號 (635 Nanking Rd.)
好時洋行 (Holland China Trading Co. (S'hai) Ltd.) 江西路三二〇號 (320 Kiangse Road)

香草油 (CITRONELLA OIL)

中國肥皂公司 (China Soap Co., Ltd.) 外灘十八號 (18 The Bund)
天祥洋行 (Dodwell & Co., Ltd.) 廣東路十七號 (17 Canton Rd.)
華南貿易公司 (Hwa Nan Trading Co.) 北京路二六六號 (266 Peking Rd.)
卜內門洋碱公司 (Imperial Chemical Industries (China) Ltd.) 四川路一三三號 (133 Szechuen Rd.)
五洲藥房 (International Dispensary Co., Ltd.) 福州路二二一號 (221 Foochow Rd.)

科發藥房 (Kofa American Drug Co.)
 南僑行 (Nam Chow & Co.)
 立興洋行 (Racine & Cie. S. A.)
 永興洋行 (Olivier-Chine)
 魯麟洋行 (Reuter Brockelmann & Co.)
 華嘉洋行 (Siber Hegner & Co.)
 順發洋行 (Slowe & Co.)
 大利公司 (Dah Lee Co.)

經臣行 (Union Trading Co.)
 大荷公司 (Netherlands Selling Organization)
 茂孚洋行 (Molnar & Greiner)
 平和洋行 (Liddell Bros. & Co. Ltd.)
 捷成洋行 (Jebsen & Co.)

南京路二二六號 (226 Nanking Rd.)
 公館馬路二五號 (25 r. du Consulat)
 北京路二號 (2 Peking Rd)
 博物院路九十五號 (95 Museum Rd.)
 江西路四五二號 (452 Kiangse Rd.)
 圓明園路九七號 (97 Yuen Ming Yuen Rd.)
 漢口路一一〇號 (110 Hankow Rd.)
 愛多亞路二七四號 (Room 21, 274 Ave.
 Edward VII)
 仁記路一一〇號 (110 Jinkee Road)
 九江路四五號 (45 Kiukiang Road)
 四川路三三〇號 (330 Szechuen Rd.)
 北京路四號 (4 Peking Road)
 漢口路一一〇號 (110 Hankow Rd.)

丁香 (CLOVES)

大華貿易公司 (Dah Hwa Trading Co.)
 同福和 (Tong Foh Ho)
 寶來行 (Pao Lai Trading Co.)

舟山路十六號 (16 r. du Chusan)
 舟山路十八號 (18 r. du Chusan)
 台灣路五號 (5 r. Formosa)

椰子油 COCOANUT OIL

中國肥皂公司 (China Soap Co. Ltd.)
 廣東肥皂公司 (Kwang Tung Soap Co.)
 大荷公司 (Netherlands Selling Organization)
 張盛隆 (Thio Sing Liong)
 大華貿易公司 (Dah Hwa Trading Co.)

外灘十八號 (18 The Bund)
 四川路五七二弄 (Lane 572, A5 Sze-
 chuen Rd.)
 九江路四五號 (45 Kiukiang Rd.)
 博物院路一三一號 (131 Museum Rd.)
 舟山路十六號 (16 r. du Chusan)

咖啡 (COFFEE)

瑞成洋行 (V. Berlincioni & Co)
 怡和洋行 (Jardine Matheson & Co., Ltd.)
 (J. Th. de Vries)

江西路二六四號 (264 Kiangse Rd.)
 外灘二十七號 (27 The Bund)
 圓明園路一六九號 (5th Floor, 169 Yuen
 Ming Yuen Rd.)

百部洋行 (Babou, Mary & Cie.)
 恆餘 (China Import Co.)
 關利洋行 (Clerici Bedoni & Co. S. A.)
 天祥洋行 (Dodwell & Co., Ltd.)
 泰隆洋行 (Barlow & Co.)
 巴西咖啡公司 (Empreza Brasileira de Cafe)
 愛德門洋行 (Erdmann & Sielcken)
 德康洋行 (Frost, Bland & Co.)
 大昌行 (Java Sugar Import Co.)

廣東路十七號 (17 Canton Rd.)
 廣東路五十一號 (51 Canton Rd.)
 博物院路一〇七號 (107 Museum Rd.)
 廣東路十七號 (17 Canton Rd.)
 北京路二號 (2 Peking Rd.)
 霞飛路四七六號 (476 Ave. Joffre)
 四川路四一〇路 (410 Szechuen Rd.)
 四川路三三號 (33 Szechuen Road)
 四川路三二〇號 (320 Szechuen Rd.)

泰興 (Lane Crawford & Co., Ltd.)	南京路九十號 (90 Nanking Rd.)
最時洋行 (Melchers & Co.)	九江路二一〇號 (210-4 Kiukiang Rd.)
南僑行 (Nam Chow & Co.)	公館馬路二五號 (25 r. du Consulat)
大荷公司 (Netherlands Selling Organization)	*九江路四五號 (45 Kiukiang Rd.)
寶來洋 (Pao Lai Trading Co.)	台灣路五號 (5 r. Formosa)
三進司 (Santos Coffee Store)	中央路一一一號 (111 Central Arcade)
義科卡天洋行 (Shanghai General Store)	百老匯路三七號 (37 Broadway)
慎裕 (Shun Yue)	洋行街四三號 (43 r. du Whampou)
張盛隆 (Thio Sing Liong)	博物院路一三一號 (131 Museum Rd.)
匯通公司 (J. A. Wattie & Co., Ltd.)	廣東路九十三號 (93 Canton Rd.)

椰子乾 (COPRA)

賽施 (Nazarites & Co.)	江西路三四九號 (Room 205, 349 Kiangse Rd.)
錦隆洋行 (Harrisons, King & Iwin Ltd.)	四川路五四九號 (549 Szechuen Road)
南僑行 (Nam Chow & Co.)	公館馬路二十五號 (25 r. du Consulat)
和記洋行 (Boyd & Co., Ltd.)	四川路六二〇號 (620 Szechuen Rd.)
錦發行 (Kin Fàt Hong)	新永安街十六號 (16 r. Colbert)
大荷公司 (Netherlands Selling Organization)	九江路四十五號 (45 Kiukiang Rd.)
好時洋行 (Holland China Trading Co. (S'hai) Ltd.)	江西路三二〇號 (320 Kiangse Rd.)

鹿角 (DEER HORNS)

寶來行 (Pao Lai Trading Co.)	台灣路五號 (5 Rue Formosa)
同福和 (Tong Foh Ho)	舟山路十八號 (18 r. du Chusan)
大華貿易公司 (Dah Hwa Trading Co.)	舟山路十六號 (16 r. du Chusan)

烏木 (EBONG WOOD)

晉和皮木行 (Chun Woo)	天滄路三五〇號 (350 Tiendong Rd.)
順全隆洋行 (Wm. Meyerink & Co.)	九江路一五〇號 (150 Kiukiang Rd.)
寶來行 (Pao Lai Trading Co.)	台灣路五號 (5 Rue Formosa)
同福和 (Tong Foh Ho)	舟山路十八號 (18 r. du Chusan)
大華貿易公司 (Dah Hwa Trading Co.)	舟山路十六號 (16 r. du Chusan)

安息香 (GUM BENZOIN)

科發藥房 (Kofa American Drug Co.)	南京路二二六號 (226 Nanking Road)
-------------------------------	----------------------------

檳榔膠 (GUM COPAL)

美孚油行 (Standard Vacuum Oil Co.)	廣東路九十四號 (94 Canton Rd.)
卜內門洋碱公司 (Imperial Chemical Industries (China) Ltd.)	四川路一三三號 (133 Szechuen Road)
大荷公司 (Netherlands Selling Organization)	九江路四十五號 (45 Kiukiang Rd.)
魯麟洋行 (Reuter Brockelmann & Co.)	江西路四五二號 (452 Kiangse Rd.)

吧嗎油 (GUM DAMAR)

天利洋行 (Hehn, Meyer China Co. Ltd)	北京路三五六號 (356 Peking Rd.)
----------------------------------	--------------------------

卜內門洋碱公司(Imperial Chemical Industries (China) Ltd. 四川路一三三號 (133 Szechuen Rd.)
 大荷公司 (Netherlands Selling Organization) 九江路四十五號 (45 Kiukiang Rd.)
 寶來行 (Pao Lai Trading Co.) 台灣路五號 (5 r. Formosa)

鋼抄 (IRON WOOD)

大華貿易公司 (Dah Hwa Trading Co.) 舟山路十六號 (16 r. du Chusan)
 寶來行 (Pao Lai Trading Co.) 台灣路五號 (5 r. Formosa)

木棉 (KAPOC)

怡和洋行 (Jardine Matheson & Co. Ltd.) 外灘二十七號 (27 The Bund)
 威厘洋行 (Harvie Cooke & Co. Ltd.) 四川路六五九號 (659 Szechuen Rd.)
 大昌五金雜貨號 (Dah Chong & Co.) 甯波路五四一號 (541 Ningpo Rd.)
 永興洋行 (Olivier Chine) 博物院路九五號 (95 Museum Rd.)
 魯麟洋行 (Reuter Brockelmann & Co.) 江西路四五二號 (452 Kiangse Rd.)
 三友實業社 (Sean You Zoo & Co. Ltd.) 南京路五八七號 (587 Nanking Rd.)
 先施公司 (The Sincere Co. Ltd.) 南京路六九〇號 (690 Nanking Rd.)
 順發洋行 (Slowe & Co.) 漢口路一一〇號 (110 Hankow Rd.)
 張盛隆 (Thio Sing Liong) 博物院路一三一號 (131 Museum Rd.)
 永安公司 (Wing On Co. (S'hai) Ltd.) 南京路六三五號 (633 Nanking Rd.)
 大華貿易公司 (Dah Hwa Trading Co.) 舟山路十六號 (16 r. du Chusan)
 久昌五金雜貨號 (Kiu Cheng & Co.) 甯波路五五一號 (551 Ningpo Rd.)
 三星棉鐵廠 (San Sing Cotton & Iron Works) 南京路五四九號 (549 Nanking Rd.)
 (Maclaine Sugar Co. Ltd.) 外灘十二號 (12 The Bund)
 大荷公司 (Netherlands Selling Organization) 九江路四十五號 (45 Kiukiang Rd.)

玉樹神油 (KAJUPUT OIL)

寶來行 (Pao Lai Trading Co.) 台灣路五號 (5 r. Formosa)
 南僑行 (Mam Chew & Co.) 公館馬路二五號 (25 r. du Consulat)
 科發藥房 (Kofa American Drug Co.) 南京路二二六號 (226 Nanking Rd.)

潤滑油及蠟 (LUBRICATING OIL & WAX)

亞西亞火油公司 (Asiatic Petroleum Co. (N.C.) Ltd. 外灘一號 (1 The Bund)
 美孚油行 (Socony Vacuum Corp.) 廣東路九十四號 (94 Canton Rd.)

木材 (LUMBER)

中澳貿易公司 (Australia China Trading Co.) 江西路三六七號 (367 Kiangse Rd.)
 祥泰木行 (China Import & Export Lumber Co., Ltd.) 楊樹浦路一四二六號 (1426 Yangtzeppoo Rd.)
 仁記洋行 (Gibb Livingston & Co. Ltd.) 仁記路一〇〇號 (100 Jinkee Rd.)
 怡和洋行 (Jardine Matheson & Co. Ltd.) 外灘二十七號 (27 The Bund)
 震升裕記木行 (Tsen Sun Yue Kee Lumber Co.) 外灘十八號 (18 The Bund)
 大來洋行 (The Robert Dollar Co.) 廣東路五十一號 (51 Canton Rd.)

玉米 (MAIZE)

寶來行 (Pao Lai Trading Co.) 台灣路五號 (5 r. Formosa)

梛皮 (MANGROVE BARKS)

錦發行 (Kin Fat Hong) 新永安街十六號 (16 r. Colbert)
 立基新 (Lih Kee Sing) 洋行街二十四號 (24 r. du Whampou)
 南僑行 (Nam Chow & Co.) 公館馬路二十五號 (25 r. du Consulat)
 寶來行 (Pao Lai Trading Co.) 台灣路五號 (5 r. Formosa)
 同福和 (Tong Foh Ho) 舟山路十八號 (18 r. du Chusan)
 大華貿易公司 (Dah Hwa Trading Co.) 舟山路十六號 (16 r. du Chusan)

梛膠 (MIMOSA EXTRACT)

卜內門洋碱公司 (Imperial Chemical Industries (China) Ltd. 四川路一三三號 (133 Szechuen Rd.)

白蠟 (PARAFFIN WAX)

亞西亞火油公司 (Asiatic Petroleum Co. (N.C.) Ltd.) 外灘一號 (1 The Bund)
 美孚油行 (Socony Vacuum Corp.) 廣東路九十四號 (94 Canton Rd.)

胡椒 (PEPPER)

巴西咖啡公司 (Empreza Brasileira de Cafe) 霞飛路四七六號 (476 Ave. Joffre)
 立基新 (Lih Kee Sing) 洋行街二十四號 (24 r. du Whampou)
 天祥洋行 (Dodwell & Co. Ltd.) 廣東路十七號 (17 Canton Rd.)
 好時洋行 (Holland China Trading Co. (S'hai) Ltd.) 江西路三二〇號 (320 Kiangse Rd.)
 錦發行 (Kin Fat Hong) 新永安街十六號 (16 r. Colbert)
 南僑行 (Nam Chow & Co.) 公館馬路二五號 (25 r. du Consulat)
 寶來行 (Pao Lai Trading Co.) 台灣路五號 (5 r. Formosa)
 慎裕 (Shun Yue) 洋行街四十三號 (43 r. du Whampou)
 張盛隆 (Thio Sing Liong) 博物院路一三一號 (131 Museum Road)
 同福和 (Tong Foh Ho) 舟山路十八號 (18 r. du Chusan)
 大華貿易公司 (Dah Hwa Trading Co.) 舟山路十六號 (16 r. du Chusan)
 信益公司 (Sing Yi & Co.) 洋行街四十四號 (44 r. du Whampou)
 順全隆洋行 (Wm. Meyerink & Co.) 九江路一五〇號 (150 Kiukiang Rd.)
 百部洋行 (Baboud Mary & Cie.) 廣東路十七號 (17 Canton Rd.)
 大昌新行 (Ta Chong Sin Hong) 洋行街七十七號 (77 r. du Whampou)
 志成行 (Tze Seng Hong) 南市外鹹瓜街 (Outer salted melon street, Nantao.)

蝦米 (DRIED PRAWN)

大華貿易公司 (Dah Hwa Trading Co.) 舟山路十六號 (16 r. du Chusan)

奎寧 (QUININE)

華利貿易公司 (China Occidental Trading Co.) 福州路二二一號 (221 Foochow Road)
 軍政部 (Ministry of War) 南京 (NANKING)
 發順洋行 (Slowe & Co. Ltd.) 漢口路一一〇號 (110 Hankow Rd.)

藤 (RATTANS)

寶來行 (Pao Lai Trading Co.)	台灣路五號 (5 r. Formosa)
信興號 (Sing Shun)	天潼路四七八弄四七號 (Lane 478, 47 Tiendong Rd.)
泰盛 (Tai Sing & Co.)	北江西路五四六弄一〇六號 (Lane 546, House G106 N. Kiangse Rd.)
同福和 (Tong Foh Ho)	舟山路十八號 (18 r. du Chusan)
葉廣茂 (Yip Kwang Mow)	北江西路五四六弄九〇號 (Lane 546, G90 92 N. Kiangse Rd.)
大華貿易公司 (Dah Hwa Trading Co.)	舟山路十六號 (16 r. du Chusan)
萬昌藤行 (Man Chong Rattan Co.)	北江西路四十九弄四號 (Lane 49, 4 N. Kiangse Rd.)
張盛隆 (Thio Sing Liong)	博物院路一三一號 (131 Museum Rd.)

橡膠胎 (RUBBER TYRES & TUBES)

怡昌洋行 (Dodge & Seymour (China) Ltd.)	廣東路五十一號 (51 Canton Road)
捷益洋行 (Universal Sales)	廣東路五十一號 (51 Canton Road)

橡膠 (RUBBER)

建源公司 (Kian Gwan Co. (India) Ltd.)	江西路一七〇號 (170 Kiangse Rd.)
平和洋行 (Liddell Bros. & Co. Ltd.)	北京路四號 (4 Peking Rd.)
錦隆洋行 (Harrisons, King & Irwin Ltd.)	四川路五四九號 (549 Szechuan Rd.)
茂生洋行 (American Trading Co.)	廣東路五十一號 (51 Canton Rd.)
愛德門洋行 (Erdmann & Sielcken)	江西路三二〇號 (320 Kiangse Rd.)
好時洋行 (Holland China Trading Co. (Shai) Ltd.)	江西路三二〇號 (320 Kiangse Rd.)
華南貿易公司 (Hua Nan Trading Co.)	北京路二六六號 (266 Peking Rd.)
卜內門洋碱公司 (Imperial Chemical Industries (China) Ltd.)	四川路一三三號 (133 Szechuen Rd.)
岩井洋行 (Iwai & Co. Ltd.)	漢口路九十九號 (99 Hankow Rd.)
(Maclaine Sugar Co. Ltd.)	外灘十二號 (12 The Bund)
美最時洋行 (Melchers & Co.)	九江路二一〇號 (210-4 Kiukiang Rd.)
三井洋行 (Mitsui Bussan Kaisha Ltd.)	四川路一八五號 (185 Szechuen Rd.)
南僑行 (Nam Chow & Co.)	公館馬路二五號 (25 r. du Consulat)
寶來行 (Pao Lai Trading Co.)	台灣路五號 (5 r. Formosa)
泰和洋行 (Reiss Massey & Co., Ltd.)	博物院路八十八號 (88 Museum Rd.)
魯麟洋行 (Reuter Brockelmann & Co.)	江西路四五二號 (452 Kiangse Rd.)
華記洋行 (Alex Ross & Co.)	仁記路八十一號 (81 Jinkee Rd.)
立興洋行 (Racine & Cie. S. A.)	北京路二號 (2 Peking Rd.)
信益公司 (Sing Yi & Co.)	洋行街四四號 (44 r. du Whampou)
怡昌洋行 (Dodge & Seymour (China) Ltd.)	廣東路五十一號 (51 Canton Rd.)
怡和洋行 (Jardine Matheson & Co.)	外灘二十七號 (27 The Bund)
福順公司 (Java China Trading Co.)	九江路一五〇號 (150 Kiukiang Rd.)

檀香 (SANDALWOOD)

寶來行 (Pao Lai Trading Co.)	台灣路五號 (5 r. Formosa)
大華貿易公司 (Dah Hwa Trading Co.)	舟山路十六號 (16 r. du Chusan)
信益公司 (Sing Yi & Co.)	洋行街四四號 (44 r. du Whampou)

海帶 (SEA-WEED)

立基新 (Lih Kee Sing)	洋行街二四號 (24 r. du Whampou)
寶來行 (Pao Lai Trading Co.)	台灣路五號 (5 r. Formosa)
同福和 (Ton Foh Ho)	舟山路十八號 (18 r. du Chusan)
大華貿易公司 (Dah Hwa Trading Co.)	舟山路十六號 (16 r. du Chusan)
新茂和洋雜貨行 (Sin Mow Woo)	洋行街九十五號 (95 r. du Whampou)

海藻 (SEA GRASS)

寶來行 (Pao Lai Trading Co.)	台灣路五號 (5 r. Formosa)
---------------------------	----------------------

魚翅 (SHARKFINS)

同福和 (Tong Foh Ho)	舟山路十八號 (18 r. du Chusan)
大華貿易公司 (Dah Hwa Trading Co.)	舟山路十六號 (16 r. du Chusan)

漆 (SHELL AROMATIC LACQUER DILUENT)

亞細亞火油公司 (Asiatic Petroleum Co. (n.c.) Ltd.)	外灘一號 (1 The Bund)
---	-------------------

龍蝦片 (SHRIMP CAKE)

(Success Trading Co.)	北四川路永安坊三十一號 (31 Wing On Terrace, N. Szechuen Rd.)
-----------------------	---

糖 (SUGAR)

昌興行 (Cheong Hing Hang)	漢口路一一〇號 (110 Hankow Rd.)
天祥洋行 (Dodwell & Co. Ltd)	廣東路十七號 (17 Canton Rd.)
愛德門洋行 (Erdmann & Sielcken)	江西路三二〇號 (320 Kiangse Rd)
大昌行 (Java Sugar Import Co.)	四川路三二〇號 (320 Szechuen Rd.)
怡和洋行 (Jardine Matheson & Co., Ltd.)	外灘二十七號 (27 The Bund)
捷成洋行 (Jehsen & Co.)	漢口路一一〇號 (110 Hankow Rd.)
錦發行 (Kin Fat-Hong)	新永安街十六號 (16 r. Colbert)
建源公司 (Kian Gwan Co. (India) Ltd.)	江西路一七〇號 (170 Kiangse Rd.)
(Maclaine Sugar Co. Ltd.)	外灘十二號 (12 The Bund)
順金隆洋行 (Wm. Meyerink & Co.)	九江路一五〇號 (150 Kiukiang Rd.)
三菱洋行 (Mitsubishi Shoji Kaisha Ltd)	九江路三十六號 (36 Kiukiang Rd.)
三井洋行 (Mitsui Bussan Kaisha Ltd.)	四川路一八五號 (185 Szechuen Rd.)
高津洋行 (Nippon Sugar Trading Co. Ltd.)	廣東路八十六號 (86 Canton Rd.)
永興洋行 (Olivier-Chine)	博物院路九十五號 (95 Museum Rd.)
信益公司 (Sing Yi & Co.)	洋行街四四號 (44 r. du Whampou)
張盛隆 (Thio Sing Liong)	博物院路一三一號 (131 Museum Rd.)

大華貿易公司 (Dah Hwa Trading Co.)	舟山路十六號 (16 r. Chusan)
元泰恆糖行 (Yuen Tai Hung Sugar Co.)	福建路十五號 (15 r. du Fukien)
元和糖棧 (Yuen Woo Sugar Godown)	民國路一三〇號 (130 Bv. dx. Repub.)

硫磺 (SULPHUR)

顧麗江探辦所 (L. K. Ku Purchasing Agency)	四川路三三號 (33 Szechuen Rd.)
永興洋行 (Olivier-Chine)	博物院路九十五號 (95 Museum Rd.)
魯麟洋行 (Reuter Brockelmann & Co.)	江西路四五二號 (452 Kiangse Road)
海港檢疫處 (National Quarantine Service)	北京路二號 (2 Peking Rd.)

生粉 (TAPIOCA FLOUR, PEARIS & SEEDS)

順全隆洋行 (Wm. Meyerink & Co.)	九江路一五〇號 (150 Kiukiang Rd.)
新茂和洋雜貨行 (Sin Moh Woo)	洋行街九五號 (95 r. du Whampou)
大荷公司 (Netherlands Selling Organization)	九江路四五號 (45 Kiukiang Rd.)
茂生洋行 (American Trading Co.)	廣東路五十一號 (51 Canton Rd.)
輪昌漂染印花公司 (China Printing & Finishing Co. Ltd.)	四川路二二〇號 (220 Szechuen Rd.)
好時洋行 (Holland China Trading Co. (Shai) Ltd.)	江西路三二〇號 (320 Kiangse Rd.)
華南貿易公司 (Hua Nan Trading Co.)	北京路二六六號 (266 Peking Rd.)
怡和洋行 (Jardine Matheson & Co. Ltd.)	外灘二十七號 (27 The Bund)
大昌行 (Java Sugar Import Co.)	四川路三二〇號 (320 Szechuen Rd.)
立基新 (Lih Kee Sing)	洋行街二四號 (24 r. du Whampou)
三井洋行 (Mitsui Bussan Kaisha)	四川路一八五號 (185 Szechuen Rd.)
張盛隆 (Thio Sing Liong)	博物院路一三一號 (131 Museum Rd.)
南僑行 (Nam Chow & Co.)	公館馬路二五號 (25 r. du Consulat)
寶來行 (Pao Lai Trading Co.)	台灣路五號 (5 r. Formosa)
魯麟洋行 (Reuter Brockelmann & Co.)	江西路四五二號 (452 Kiangse Rd.)
廣裕號 (Shun Yue)	洋行街四三號 (43 r. du Whampou)
乾隆裕記 (J-Loong (Yue Kee))	洋行街五七號 (57 r. du Whampou)
同福和 (Tong Foh Ho)	舟山路十八號 (18 r. du Chusan)
永安紡織公司 (Wing On Textile Manufacturing Co., Ltd.)	南京路六三五號 (635 Nanking Rd.)
大華貿易公司 (Dah Hwa Trading Co.)	舟山路十六號 (16 r. du Chusan)
大昌新行 (Ta Chong Sin Hong)	洋行街七十七號 (77 r. du Whampou)
德康 (Tuck Kong Hong)	新永安街六三弄二號 (Ps 63, 2 Rue Colbert)
信益公司 (Sing Yi & Co.)	洋行街四四號 (44 r. du Whampou)

茶葉 (TEA)

錦隆洋行 (Harrisons, King & Irwin Ltd.)	四川路五四九號 (549 Szechuen Rd.)
蘇聯食糧出口協會 (U.S.S.R. All Union Association "Exporthleb")	北京路二號 (2 Peking Rd.)

煙葉 (TOBACCO LEAF)

(Maclaine Watson & Co.)	外灘十二號 (12 The Bund)
聯美煙葉公司 (Tobacco Trading Corp.)	南京路二三三號 (Room 324/6 233 Nan- king Rd.)
好時洋行 (Holland China Trading Co. (Shai) Ltd.)	江西路三二〇號 (320 Kiangse Rd.)

香皂 (TOILET SOAP)

羅臣洋行 (Carlowitz & Co.) 四川路六七〇號 (670 Szechuen Rd.)

澳洲刺樹皮 (WATTLE BARKS)

正豐華行 (China Universal Trading Corp.) 北京路二八〇號 (280 Peking Rd.)
 卜內門洋碱公司 (Imperial Chemical Industries (China) Ltd.) 四川路一三三號 (133 Szechuen Rd.)
 履瀟西藥行 (M. Lion & Co.) 九江路一八〇號 (180 Kiukiang Rd.)
 大華貿易公司 (Dah Hwa Trading Co.) 舟山路十六號 (16. r. du Chusan)

(二) 上海經營對和印出口貿易商行名錄

花崗石製品 (ALABASTER WORK)

天利洋行 (Behn Meyer China Co., Ltd.) 北京路三五六號 (356 Peking Road.)
 美最時洋行 (Melchers & Co.) 九江路二一〇號 (210 Kiukiang Road.)

明礬 (ALUM)

協餘公 (Yeh Yu Kung) (c/o C. Chien J.C.J.L. S'hai.)

砒 (ARSENIC)

怡昌 (Yee Chong Co.) 吳淞路二九號 (29 Woosung Road.)
 南僑行 (Namchow & Co.) 公館馬路二五號 (25 Rue du Consulat.)
 同利 (Tung Lee) 福德路四十五號 (45 Fuhteh Road.)

銻 (ANTIMONY, ORES, ETC.)

茂隆洋行 (A. Cameron & Co. (China) Ltd.) 仁記路八十一號 (81 Jinkee Road.)
 信記有限公司 (Eastern Trading Co. Ltd.) 廣東路一六二號 (162 Canton Road.)
 同昌公司 (Tung Chang Co.) 北京路三五六號 (356 Peking Road.)

鋼精器 (ALUMINIUM WARE)

中國鋼精營業所 (China Aluminium Ware Sales Association) 愛多亞路二〇四號 (204 Av. Edward VII)

電木器 (BAKELITE WARE)

亞光製造公司 (Asiatic Manufacturing Co.) 靜安寺路四一一弄八號 (Lane 411, 8 Bubbling Well Rd.)

荳類 (BEANS, YELLOW & GREEN)

錦發行 (Kin Eat Hong) 新永安街十六號 (16 r. Colbert)
 立大成 (Lap Tai Sing Shun Kee) 天潼路五四六弄 (Lane 546, 220 Tiendong Rd.)
 乾隆裕記行 (J. Loong (Yue Kee) 新永安街六七弄六號 (Lane 57, 6 R. Colbert)
 南僑行 (Nam Chow & Co.) 公館馬路二十五號 (25 r. du Consulat)
 寶來行 (Pao Lai Trading Co.) 台灣路五號 (5 Rue Formosa)
 同福和 (Tong Foh Ho) 舟山路十八號 (18 r. du Chusan)
 益安 (Yick On) 北四川路仁智里六六號 (No. 66 Zung Chi Lee. N. Szechuen Road.)

大華貿易公司 (Dah Hwa Trading Co.)
 立基新 (Lih Kee Sing)
 大昌新行 (Ta Chong Sing Hong)
 南誠 (Lam Seng Hong)

舟山路十六號 (16 r. du Chusan)
 洋行街三十九號 (39 r. du Whampou)
 洋行街七十七號 (77 r. du Whampou)
 中華路一五三九號 (1539 Chung Hwa Road.)

啤酒(BEER)

聯利洋行 (J. Azadian S.A.)
 魯麟洋行 (Reuter Brockelmann & Co)
 上海啤酒公司 (Union Brewery Ltd.)
 雙合盛啤酒廠 (Son Ho Shin Beer Factory)

法租界外灘四號 (4 French Bund)
 江西路四五二號 (452 Kiangse Road.)
 四川路二二〇號 (220 Szechuen Road.)
 北平 (Peiping)

書籍(BOOKS)

商務印書館 (Commercial Press Ltd.)
 中華書局 (Chung Hwa Book Co. Ltd.)
 大成書局 (Dah Chen Book Co.)

河南路二一一號 (211 Honan Road)
 河南路二二一號 (221 Honan Road)
 南市 (14 Liu Chan Li, Jui Chong Kai,
 Native City)

上海書局申莊 (Shanghai Book Co.)

北河南路三六弄 (Lane 36, P15N, Honan Rd.)

水泥(GEMENT)

建源公司 (Kian Gwan Co. (India) Ltd.)
 啓新水泥公司 (Chee Hsin Cement Co. S'hai Office)
 中國水泥公司 (China Portland Cement Co. Ltd.)
 上海水泥公司 (Shanghai Portland Cement Works Ltd.)
 國產水泥營業所 (C. C. K. Joint Sales Office)

江西路一七〇號 (170 Kiangse Rd.)
 江西路四〇六號 (406 Kiangse Rd.)
 江西路四〇六號 (406 Kiangse Rd.)
 四川路三三號 (33 Szechuen Rd.)
 江西路四〇六號 (406 Kiangse Rd.)

紙版 (CARDBOARD PAPER)

國產紙版營業所 (Chinese Paper Board Sales Union)

甯波路七四弄三號 (Ln 74, 3 Ningpo Rd.)

影戲片 (CINEMA FILMS)

錦發行 (Kin Fat Hong)
 青年貿易公司 (Youngmen's Trading Co.)

新永安街十六號 (16 r. Colbert)
 四川路五七二弄二十五號 (Lane 572A
 25 Szechuen Rd.)

罐頭食品 (CANNED GOODS)

梅林罐頭食品公司 (Ma Ling Canned Goods Co. Ltd.)
 大荷公司 (Netherlands Selling Organization)
 康康食品公司 (Tat Kong Canned Provision Co. Ltd.)
 大昌新行 (Ta Chong Sin Hong)
 大華貿易公司 (Dah Hwa Trading Co)

愛多亞路七五一弄五號 (Ps 751, 5 Ave.
 Edward VII)
 九江路四五號 (45 Kiuking Rd.)
 南京路七六六號 (766 Nanking Rd.)
 洋行街七十七號 (77 Rue du Whampou)
 舟山路十六號 (16 r. du Chusan)

棉襪汗衫等 (COTTON SOCKS, SINGLETS, ETC.)

中國內衣公司 (A.B.C. Underwear Weaving Co. Ltd.)
 錦發行 (Kin Fat Hong)
 廣泰廠 (Kong Tai Hosiery Factory)

南京路五六二號 (562 Nanking Rd.)
 新永安街十六號 (16 r. Colbert)
 華德路一〇一八號 (1018 Ward Rd.)

益華商業有限公司 (Yek Hua Trading Corp.) 公館馬路六十三號 (63 r. du Consulat)
 青年貿易公司 (Youngmen's Trading Co.) 四川路五七二弄二十五號 Lane 572 A, 25
 Szechuen Rd.)

遠元行 G. Yuen Hong 南市大生弄十一號 (11 Dah Sung Loong,
 Native City (Bv. dx. Repub))

大華貿易公司 (Dah Hwa Trading Co.) 舟山路十六號 (16 r. du Chusen)

古玩 (CHINA CURIOS)

陳景福 (Mr. Chen KinFoh) 城內俞家弄

廢棉 (COTTON WASTE)

中華鋼品有限公司 (Chung Hwa Steel Products Co. Ltd.) 福州路八十九號 (89 Foochow Rd.)
 立基洋行 (Knipschildt & Eskelund) 四川路二二〇號 (220 Szechuen Rd.)
 成利洋行 (Jas. E. Nixon & Co.) 四川路一四九號 (149 Szechuen Rd.)
 華記洋行 (Alex Ross & Co. (China) Ltd.) 仁記路八十一號 (81 Jinkee Rd.)
 豐大號 (Standard Cotton Waste Co.) 愛多亞路二七四號 (274 Ave Edward VII)
 怡隆洋行 (Viloudaki & Co. Fed Inc. U.S.A.) 北京路五十九號 (59 Peking Rd.)

棉紗棉布 (COTTON YARN & COTTON SHEETING)

麗順公司 (Java China Trading Co.) 九江路一五〇號 (150 Kiukiang Rd.)
 新井洋行 (Arai & Co.) 漢口路一三〇號 (130 Hankow Rd.)
 震環織造廠 (Calico Printers' Association) 四川路二二〇號 (220 Szechuen Rd.)
 江商株式會社 (Gosho Kabushiki Kaisha) 四川路二二三號 (223 Szechuen Rd.)
 伊藤洋行 (C. Itoh & Co. Ltd.) 漢口路一一〇號 (110 Hankow Rd.)
 日本棉花株式會社 (Nippon Menkwa Kabushiki Kaisha) 漢口路一〇三號 (103 Hankow Rd.)
 華記洋行 (Alex. Ross & Co. (China) Ltd.) 仁記路八十一號 (81 Jinkee Rd.)
 大興行 (Tah Shun Co.) 業來街一弄八號 (Passage 1. 8 r. Discry.)
 東棉洋行 (Toyo Menka Kaisha Ltd.) 四川路一八五號 (185 Szechuen Rd.)
 福家洋行 (Volkart Bros. Agency) 愛多亞路三四號 (34 Av. Edward VII)
 永安紡織公司 (Wing On Textile Mfg. Co. Ltd.) 南京路六三五號 (635 Nanking Rd.)

益華商業有限公司 (Yek Hua Trading Corp.) 公館馬路六三號 (63 r. da Consulat)
 青年貿易公司 (Youngmen's Trading Co.) 四川路五七二弄二十五號 Lane 572A (25
 Szechuen Rd.)

鴻昌洋行 (P. J. Klink Office) 新康路三號 (3 Bzra Rd.)

申浙紗廠 (Sung Sing Cotton Mill) 江西路四二一號

毛巾 (COTTON TOWELS)

三星棉織廠 (San Sing Cotton & Iron Works) 南京路五四九號 (549 Nanking Rd.)
 三友實業社 (Sean You Zoo & Co. Ltd.) 南京路五八七號 (587 Nanking Rd.)

觀衫 (COTTON SHIRTS)

中國內衣公司 (A.B.C. Underwear Weaving Co. Ltd.) 南京路五六二號 (562 Nanking Rd.)

地毯 (CARPET & RUG)

海生洋行 (K Hassaram & Co.) 漢口路一三一號 (131 Hankow Rd.)
 杜茂洋行 (O.K. Gidumal & Watumal) 漢口路一三一號 (131 Hankow Rd.)

卜和英洋行 (Pohoomull Bros.)	漢口路一三〇號 (130 Hankow Rd.)
華頓洋行 (Watanmal Boelchand)	漢口路一一五號 (115 Hankow Rd.)
岡士登 (O. Morgenstern)	仁愛路八十一號 (81 Jinkee Rd.)

牙膏 (DENTAL CREAM)

青年貿易公司 (Youngmen's Trading Co.)	四川路五七二弄二五號 (Lane 572A, 25 Szechuen Rd.)
中國化學工業社 (China Chemical Works)	河南路二五三號 (253-7 Honan Rd.)
大華實業社 (Grena Industrial Co.)	兆豐路一三九號 (139 Chaoufoong Rd.)
建源公司 (Kian Gwan Co. (India) Ltd.)	江西路一七〇號 (170 Kiangse Rd.)

陶磁器 (EARTHEN & CHINA WARE)

錦發行 (Kin Fat Hong)	新永安街十六號 (16 r. Colbert)
東興源 (Tung Hing Yuen)	博物院路三九號 (39 Museum Rd.)
青年貿易公司 (Youngmen's Trading Co.)	四川路五七二弄二五號 (Lane 572A, 25 Szechuen Rd.)

電燈泡 (ELECTRIC LAMPS)

奇異安迪生電器公司 (China General Edison Co. Ltd.)	勞勃生路一四〇號 (140 Robinson Rd.)
青年貿易公司 (Youngmen's Trading Co.)	四川路五七二弄二五號 (Lane 572A, 25 Szechuen Rd.)

空桶 (EMPTY DRUMS (ARRACK))

好時洋行 (Holland China Trading Co. (S'hai) Ltd.)	江西路三二〇號 (320 Kiangse Rd.)
廣生行 (Kwong Sang Hong Ltd.)	南京路五二二號 (522 Nanking Rd.)
大荷公司 (Netherlands Selling Organization)	九江路四五號 (45 Kiukiang Rd.)
順發洋行 (Slowe & Co., Ltd.)	漢口路一一〇號 (110 Hankow Rd.)

爆竹 (FIRE CRACKERS)

青年貿易公司 (Youngmen's Trading Co.)	四川路五七二弄二五號 (Lane 572A, 25 Szechuen Rd.)
---------------------------------	---

手電筒 (FLASHLIGHTS)

奇異安迪生電器公司 (China General Edison Co. Ltd.)	勞勃生路一四〇號 (140 Robinson Rd.)
美國永備公司 (National Carbon Co. Fed. Ind. U.S.A.)	北京路二號 (2 Peking Rd.)

火磚火泥 (FIRE BRICKS & CLAY)

開採礦務局 (Kailan Mining Administration)	外灘十二號 (12 The Bund)
--------------------------------------	---------------------

大蒜頭 (GARLIC)

同利 (Tung Lee)	福德路四五號 (45 Fuhteh Rd.)
怡昌 (Yee Chong)	吳淞路二九號 (29 Woosung Rd.)
建元行 (G. Yuen Hong)	南市大生街 (11 Dah Sung Loong, Native City.)
恒裕水果行 (Hang Yue Fruit Co.)	天潼路一六三號 (163 Tiendong Rd.)
錦發行 (Kin Fat Hong)	新永安街十六號 (16 r. Colbert)
立大成 (Lap Tai Sing Shun Kee)	天潼路五四六弄二二〇號 (Lane 546, 220 Tiendong Rd.)
寶來行 (Pao Lai Trading Co.)	台灣路五號 (5 r. Formosa)

益安 (Yick On)	北四川路仁智里六六號 (No. Y66 Zung Chi Lee, N. Szechuen Rd.)
青年貿易公司 (Youngmen's Trading Co.)	四川路五七二弄二五號 (Lane 572A, 25 Szechuen Rd.)
裕德棧 (Yue Tuck Chan)	天潼路二四二弄二一號 (Lane 242, G21 Tiendong Rd.)
大華貿易公司 (Dah Hwa Trading Co.)	舟山路十六號 (16 r. du Chusan)
大昌新行 (Ta Chong Sin Hong)	洋行街七十七號 (77 r. du Whampou)
乾隆裕記行 (J. Loong (Yue Kee))	洋行街五十七號 (57 r. du Whampou)
南僑行 (Nam Chow & Co.)	公館馬路二十五號 (25 r. du Consulat)
茂昌祥行 (Moh Chong Ziang)	新開河泰新里五號 (5 Tai Sing Lee, Place Chateau d'Eau)
南誠行 (Lam Seng Hong)	中華路一五三九號 (1539 Chung Hwa Rd.)

玻璃瓶 (GLASS BOTTLES)

晶華玻璃廠 (Tsing Hwa Glass Factory)	白利南路一四五九號 (1459 Brenan Rd.)
---------------------------------	-----------------------------

石膏 (GYPSUM)

怡昌 (Yee Chong Co.)	吳淞路二九號 (29 Woosung Rd.)
信記有限公司 (Eastern Trading Co.)	廣東路一六二號 (162 Canton Rd.)
建元行 (G. Yuen Hong)	南市大生街 (11 Dah Sung Loong, Native City, (Bv. de. Repub.))
錦發行 (Kin Fat Hong)	新永安街十六號 (16 r. Colbert)
乾隆裕記行 (J. Loong (Yue Kee))	洋行街五十七號 (57 r. du Whampou)
南僑行 (Nam Chow & Co.)	公館馬路二十五號 (25 r. du Consulat)
寶來行 (Pao Lai Trading Co.)	台灣路五號 (5 r. Formosa)
應城石膏公司 (Ying Cheng Gypsum Co. Ltd.)	愛多亞路中匯大樓 (Chung Wai Bank Building, Av. Ed. VII)
大華貿易公司 (Dah Hwa Trading Co.)	舟山路十六號 (16 r. du Chusan)
大昌新行 (Ta Chong Sin Hong)	洋行街七七號 (77 r. du Whampou)
南誠行 (Lam Seng Hong)	中華路一五三九號 (1539 Chung Hwa Rd.)

皮箱 (LEATHER TRUNKS ETC.)

海生洋行 (K. Hassaram & Co.)	漢口路一三一號 (131 Hankow Rd.)
華順洋行 (Watanmal Boolchand)	漢口路一一五路 (115 Hankow Rd.)
青年貿易公司 (Youngmen's Trading Co.)	四川路五七二弄二五號 (Lane 572A, 25 Szechuen Rd.)
卜和莫爾洋行 (Pohoomull Bros.)	漢口路一三〇號 (130 Hankow Rd.)

花邊綉貨 (LACES & EMBROIDRIES)

義聚成 (Yee Chu Ching & Co.)	甯波路 (88 Lung Ching Lee, Ningpo Rd.)
開濟商行 (China Industrial Export Co.)	北京路清遠里 (26 Ching Yuan Lee, Pek-ing Rd.)
瑞祥泰 (Zee Chang Tai)	廣東路三五二弄十三號 (Lane 352, 11-13 Canton Road.)
震寰號 (Walter, David Lane & Co.)	廣東路三五二弄十三號 (Lane 352, 13 Canton Rd.)

復榮公司 (Fook Weng & Co.)	南京路一三二號 (132 Nanking Rd.)
益源成 (Yih Yuen Cheng)	廣東路二一二號 (212 Canton Rd.)
恆興德 (The Hung Hing Deh Co.)	滿柏路新民里 (Sin Ming Lee, Rue Auguste Boppe)
振豐和 (Djin Feng Ho)	北京路清遠里一號 (1 Ching Yuan Lee, Peking Rd.)

火柴 (MATCHES (SAFETY))

建源公司 (Kian Gwan Co. (India) Ltd.)	江西路一七〇號 (170 Kiangse Rd.)
香麟洋行 (Reuter Brockelmann & Co.)	江西路四五二號 (452 Kiangse Rd.)
張盛隆 (Thio Sing Liong)	博物院路一三一號 (131 Museum Rd.)
青年貿易公司 (Youngmen's Trading Co.)	四川路五七二弄二五號 (Lane 572A, 25 Szechuen Rd.)

地氈 (MATTING)

森林藤柳草器廠 (Sun Ling & Co.)	愛文義路一〇〇八號 (1008 Avenue Rd.)
--------------------------	-----------------------------

藥品 (MEDICINES)

華新化學廠 (Shao Shing Chemical Works Ltd.)	福州路二七二弄九號 (Ln, 272, 9 Foochow Rd.)
中國化學工業社 (China Chemical Works Ltd.)	河南路二五三號 (253-7 Honan Rd.)
中法藥房 (Great Eastern Dispensary)	北京路二五一號 (251 Peking Rd.)
五洲藥房 (International Dispensary)	福州路二一一號 (211 Foochow Rd.)
科發藥房 (Kofa American Drug Co.)	南京路二二六號 (226 Nanking Road)
新亞化學製藥公司 (New Asiatic Chemical Laboratory)	新開路一〇九五號 (1095 Sinza Rd.)

西瓜子 (MELONSEEDS)

建元行 (G. Yuen Hong)	南市大生弄十一號 (11 Dah Sung Loong, Native City, (Bv. dx. Repub.))
乾隆裕記行 (J-Loong (Yue Kee)	洋行街五七號 (57 r. du Whampou)
南僑行 (Nam Chow & Co.)	公館馬路二五號 (25 r. du Consulat)
大華貿易公司 (Dah Hwa Trading Co.)	舟山路十六號 (16 r. du Chusan)
大昌新行 (Ta Chong Sin Hong)	洋行街七十七號 (77 r. du Whampou)
裕德棧 (Yue Tuck Chan)	天潼路二四二弄二一號 (Lane 242, G21 Tiendong Rd.)

土布 (NANKEEN)

廣記祥行 (Kwang Kee Ziang Hong)	北京路清遠里 (69 Ching Yuen Lee, Peking Rd.)
聯益 (Luen Yik Co.)	天潼路三一二號 (312 Tiendong Rd.)

油漆 (PAINT)

永固油漆廠 (Yung Koo Paint & Varnish Mfg. Co. Ltd.)	北河南路三三〇號 (330 N. Honan Rd.)
(Local Sales Office.)	

(PIANO & MUSICAL INSTRUMENTS)

電氣音樂實業公司 (Electric & Musical Ind. (China) Ltd.)	徐家匯路一〇九九號 (1099 r. de Zikawei)
謀得利洋行 (S. Moutrie & Co. Ltd.)	南京路六十號 (60 Nanking Rd.)
亞爾西愛勝利公司 (R. C. A. Victor Co. of China)	北京路三五六號 (356 Peking Rd.)
上海琴行 (Shanghai Piano Co. Ltd.)	北四川路十二號 (12 North Szechuen Rd.)

膠合板 (PLYWOOD)

祥泰木行 (China Import & Export Lumber Co.)	楊樹浦路一四二六號 (1426 Yangtsepoou Rd.)
---	----------------------------------

大黃 (RHUBARS)

恆裕 (Hang Yue)	天潼路一六三號 (163 Tiendong Rd.)
錦發行 (Kin Fat Hong)	新永安街十六號 (16 r. Colbert)
裕德棧 (Yue Tuck Chan)	天潼路二四二弄二十一號 (Lane 242, G21 Tiendong Rd.)

葡萄乾 (RAISINS)

美國葡萄乾公司 (Sunland Sales Association Inc.)	廣東路五十一號 (51 Canton Rd.)
--	-------------------------

橡膠胎 (RUBBER TYRES)

怡昌洋行 (Dodge & Seymour)	廣東路五十一號 (51 Canton Rd.)
------------------------	-------------------------

酒 (SANSHOO)

茂昌祥行 (Moh Chong Ziang)	新開河泰新里五號 (5 Tai Sing Lee, Place Chatean d'Esu)
啓興 (Chi Hsing Hong)	甯波 (17 Feng Ching Kai, Ningpo)
順記 (Zung Kee)	甯波 (9 Ching Seng Street, Ningpo)
建元行 (G. Yuen Hong)	南市大生弄 (11 Dah Sung Loong, Native City, (Bv. dx. Repub.))
福天申 (Fook Tin Sun)	博物院路七五號 (75 Museum Rd.)
乾隆裕記 (J-Loong (Yue Kee)	洋行街五七號 (57 r. du Whampou)
錦發行 (Kin Fat Hong)	新永安街十六號 (16 r. Colbert)
茂興行 (Moh Hsing Hong)	甯波 (12 Ching Seng St., Ningpo)
同福和 (Tong Foh Ho)	舟山路十八號 (18 r. du Chusan)
裕德棧 (Yue Tuck Chan)	天潼路二四二弄二十一號 (Lane 242, G21 Tiendong Rd.)
大華貿易公司 (Dah Hwa Trading Co.)	舟山路十六號 (16 r. du Chusan)
大昌新行 (Ta Chong Sin Hong)	洋行街七十七號 (77 r. du Whampou)

絲及綢緞 (SILK AND PONGEES)

新時昌洋行 (C. A. Weber & Co.)	公館馬路八號 (8-10 r. du Consulat)
海生洋行 (K. Hassaram & Co.)	漢口路一三一號 (131 Hankow Rd.)
德納麥魯洋行 (D. Caellaram)	漢口路一三一號 (131 Hankow Rd.)
杜茂洋行 (O.K. Gidumal & Watumal)	漢口路一三一號 (131 Hankow Rd.)
華南貿易公司 (Hua Nan Trading Co.)	北京路二六六號 (266 Peking Rd.)
久成志記出口部 (Kiu Chen Pongee Co.)	威海衛路四七二號 (472 Weihaiwei Rd.)
美亞織綢廠 (Mayar Silk Mill Export Dept.)	天津路二五六號 (256 Tientsin Rd.)

卜和莫爾洋行 (Pohoomull Bros)
 華頓洋行 (Watanmal Boolchand)
 其昌 (Gee Chong Silk Co.)
 恒裕 (Hang Yue)
 南誠行 (Lam Seng Hong)

漢口路一三〇號 (130 Hankow Rd.)
 漢口路一一五號 (115 Hankow Rd.)
 天津路 (Q12 Kien Kie Lee, Tientsin Rd.)
 天潼路一六三號 (163 Tiendong Rd.)
 中華路一五三九號 (1539 Chung Hwa Rd.)

羊納子 (SENNA SEEDS)

建元行 (G. Yuen Hong)
 乾隆裕記行 (J-Loong (Yue Kee)
 錦發行 (Kin Fat Hong)
 南僑行 (Nam Chow & Co.)
 益安 (Yick on)

南市大生弄 (11 Dah Sung Loong, Native City, (Bv. dx. Repub.)
 洋行街五十七號 (57 r. du Whampou)
 新永安街十六號 (16 r. Colbert)
 公館馬路二五號 (25 r. du Consulat)
 北四川路仁智里 (No. Y66 Zung Chi Lee, N. Szechuen Rd.)

裕德棧 (Yue Tuck Chan)

天潼路二四二弄 (Lane 242, G21 Tiendong Rd.)

大華貿易公司 (Dah Hwa Trading Co.)
 大昌新行 (Ta Cheng Sin Hong)
 怡昌 (Yee Cheng & Co.)
 立基新 (Lih Kee Sing)

舟山路十六號 (16 r. du Chusan)
 洋行街七七號 (77r. du Whampou)
 吳淞路二九號 (29 Woosung Rd.)
 洋行街三九號 (39 r. du Whampou)

品碱 (SILICATE OF SODA)

南僑行 (Nam Chow & Co.)

公館馬路二五號 (25 r. du Consulat)

絹絲 (SILK YARN)

福順公司 (Java China Trading Co.)
 中孚精絲廠 (Chung Foo Silk Spinning Co. Ltd.)

九江路一五〇號 (150 Kiukiang Rd.)
 長沙路一四九弄十六號 (Lane 149 H16 Changsha Rd.)

大華進出口行 (Dah Hwa Trading Co.)
 杜茂洋行 (O.K. Gidumal & Watumal)
 海生洋行 (K. Hassaram & Co.)
 伊藤洋行 (G. Itoh & Co. Ltd.)
 乾隆裕記行 (J-Loong (Yue Kee)
 三井洋行 (Mitsui Bussan Kaisha Ltd.)
 寶來行 (Pao Lai Trading Co.)
 泰和洋行 (Reiss Massey & Co. Ltd.)
 萬利貿易公司 (Vico Chu & Co.)
 中華貿易公司 (Dah Hwa Trading Co.)
 新時昌洋行 (C. A. Weber & Co.)
 青年貿易公司 (Youngmen's Trading Co.)

泗涇路二七號 (27 Siking Rd.)
 漢口路一三一號 (131 Hankow Rd.)
 漢口路一三一號 (131 Hankow Rd.)
 漢口路一一〇號 (110 Hankow Rd.)
 洋行街五七號 (57 r. du Whampou)
 四川路一八五號 (185 Szechuen Rd.)
 台灣路五號 (5 r. Formosa)
 博物院路八十八號 (88 Museum Rd.)
 山西路一七六號 (176 Shense Rd.)
 舟山路十六號 (16 r. du Chusan)
 公館馬路八號 (8-10 r. du Consulat)
 四川路五七二弄二五號 (Lane 572A, 25 Szechuen Rd.)

華頓洋行 (Watanmal Boolchand)
 久成志記出口部 (Kin Cheng Pongee Co.)
 海昌洋行 (Kling P. J.)

漢口路一一五號 (115 Handow Rd.)
 威海衛路四七二號 (472 Weihaiwei Rd.)
 新廣路三號 (3 Ezca Rd.)

肥皂 (SOAP)

中國肥皂公司 (The China Soap Co. Ltd.) 外灘十八號 (18 The Bund)

文具 (STATIONERY)

華新文具公司 (Hua Sin Stationery Co.) 南市大生弄十一號 (11 Dah Sung Loong, Native City, (Bv. dx Repub.))

商務印書館 (Commercial Press Ltd.) 河南路二一一號 (211 Honan Rd.)

雜貨 (SUNDRIES)

大昌新行 (Ta Chong Sin Hong) 洋行街七十七號 (77 r. du Whampou)

一大行 (Acme Commercial Co.) 新永安街同安里十二號 (12 Dong On Lee, r. Colbert)

華南貿易公司 (Hua Nan Trading Co.) 北京路二六六號 (266 Peking Rd.)

廣裕隆 (Kwong Yu Loong) 四川路五七二弄五號 (Lane 572A, 5 Szechuen Rd.)

錦發行 (Kin Fat Hong) 勸永安街十六號 (16 r. Colbert)

乾隆裕記 (J-Loong (Yue Kee)) 洋行街五十七號 (57 r. du Whampou)

南僑行 (Nam Chow & Co.) 公館馬路二十五號 (25 r. du Consulat)

寶來行 (Pao Lai Trading Co.) 台灣路五號 (5 Rue. Formosa)

同福和 (Tong Foh Ho) 舟山路十八號 (18 r. du Chusan)

益華商業有限公司 (Yek Hua Trading Corp.) 公館馬路六十三號 (63 r. du Consulat)

益安 (Yick On) 北四川路仁智里 (No. Y66 Zung Chin Lee, N. Szechuen Rd.)

青年貿易公司 (Youngmen's Trading Co.) 四川路五七二弄二五號 (Lane 572A, 25 Szechuen Rd.)

大華貿易公司 (Dah Hwa Trading Co.) 舟山路十六號 (16. r. du Chusan)

福天申 (Fook Tin Sun) 博物院路七十五號 (75 Museum Rd.)

建源公司 (Kian Gwan Co. (India) Ltd.) 江西路一七〇號 (170 Kiangse Rd.)

福順公司 (Java-China Trading Co.) 九江路一五〇號 (150 Kiukiang Rd.)

麵粉 (FLOUR)

福新茂新麵粉廠 (Foh Sing & Mow Sing Flour Mills) 江西路四二一號 (421 Kiangse Rd.)

三井洋行 (Mitsui Bussan Kaisha Ltd.) 四川路一八五號 (185 Szechuen Rd.)

大華貿易公司 (Dah Hwa Trading Co.) 舟山路十六號 (16 r. du Chusan)

大昌新行 (Ta Chong Sin Hong) 洋行街二七號 (27 r. du Whampou)

寶來行 (Pao Lai Trading Co.) 台灣路五號 (5 r. Formosa.)

南僑行 (Nam Chow & Co.) 公館馬路二五號 (25 r. du Consulat)

滑石粉、炭酸鈣 (TALCUM POWDER & CALCIUM CARBONATE)

華南貿易公司 (Hua Nan Trading Co.) 北京路二六六號 (266 Peking Rd.)

公和順 (Kung Woo Cheng) 甯波路五九六號 (596 Ningpo Rd.)

魯麟洋行 (Reuter Brockelmann & Co.) 江西路四五二號 (452 Kiangse Rd.)

順昌石粉廠 (Shun Chang Stone Pulverizing Works) 戈登路一〇三四弄十四號 (Lane 1034, Z. 14 Gordon Rd.)

熱水瓶 (THERMOS BOTTLES)

青年貿易公司 (Youngmen's Trading Co.) 北四川路五七二弄二五號 (Lane 572A, 25 Szechuen Rd.)

罐頭 (TIN CAN & TIN POSTERS)

廣元製罐廠 (The China Can Co. Ltd.) 廣東路二四七號 (247 Canton Rd.)

烟葉 (TOBACCO LEAF)

南洋兄弟烟草公司 (Nanyang Bros. Tob. Co. Ltd.) 東熙華德路七八六號 (786 E. Seward Rd.)

美國煙葉公司 (Universal Leaf Tobacco Co. (China) Inc.) 外灘一號 (1 The Bund)

頤中烟草公司 (Yee Tsoung Tobacco Co. Ltd.) 蘇州路一七五號 (175 Soochow Rd.)

化妝品 (TOILET ARTICLES)

大華實業社 (Grena Industrial Co.) 兆豐路一三九號 (139 Chaoufoong Rd.)

廣生行 (Kwong Sang Hong Ltd.) 南京路五二二號 (522 Nanking Rd.)

家庭工業社 (Association for Domestic Industry) 南京路三〇七號 (307 Nanking Rd.)

紙傘 (UMBRELLAS)

建源公司 (Kian Gwan Co. (India) Ltd.) 江西路一七〇號 (170 Kiangse Rd.)

林家豐 (Lin Zee Fong) 南市裏馬路三六五號 (365 Lee Mo Rd. Nantao)

華興貿易公司 (Wah Shing Trading Co.) 泗涇路二四號 (24 Siking Rd.)

青年貿易公司 (Youngmen's Trading Co.) 四川路五七二弄二五號 (Lane 572A, 25 Szechuen Rd.)

裕德棧 (Yue Tuck Chan) 天津路二四二弄二一號 (Lane 242, G21 Tiendong Rd.)

夏業盛 (Hsia Nee Shing) 溫州 (Wenchow)

施順發 (Sze Shun Fah) 溫州 (Wenchow)

魯麟洋行 (Reuter Brockelmann & Co.) 江西路四五二號 (452 Kiangse Rd.)

粉絲 (VERMICELLI)

錦發行 (Kin Fat Hong) 新永安街十六號 (16 r. Colbert)

乾隆裕記行 (J-Loong (Yue Kee)) 洋行街五七號 (57 r. du Whampou)

寶來行 (Pao Lai Trading Co.) 台灣路五號 (5 r. Formosa)

大華貿易公司 (Dah Hwa Trading Co.) 舟山路十六號 (16 r. du Chusan)

大昌新行 (Ta Chong Sin Hong) 洋行街七七號 (77 r. du Whampou)

油墨 (VARNISH & INK)

利達洋行 (Ault & Wiborg Co. Far East) 廣東路一五七號 (157 Canton Rd.)

味精 (VETSIN)

天厨味精廠 (Tien Chu Vetsin Mfg. Co.) 愛多亞路一二三號 (123 Av. Edward VII)

天一味母廠 (Tien Ih Ve Mo Fty. Sales Office) 芝罘路五十一號 (51 Chefoo Rd.)

中國化學工業社 (China Chemical Works) 河南路二五三號 (253-7 Honan Rd.)

公達藥房 (The Union Dispensary) 北四川路一三一三號 (A1313 N. Szechuen Rd.)

天香味寶廠 (Tien Shang Mfg. Co.) 北四川路一三一三號 (1313 N. Szechuen Rd.)

玻璃 (WINDOW GLASS)

開灤礦務局 (Kailan Mining Admn.) 外灘十二號 (12 The Bund)

(SOOCHOW TUBS)

好時洋行 (Holland China Trading Co. (S'hai) Ltd.) 江西路三二〇號 (320 Kiangse Rd.)

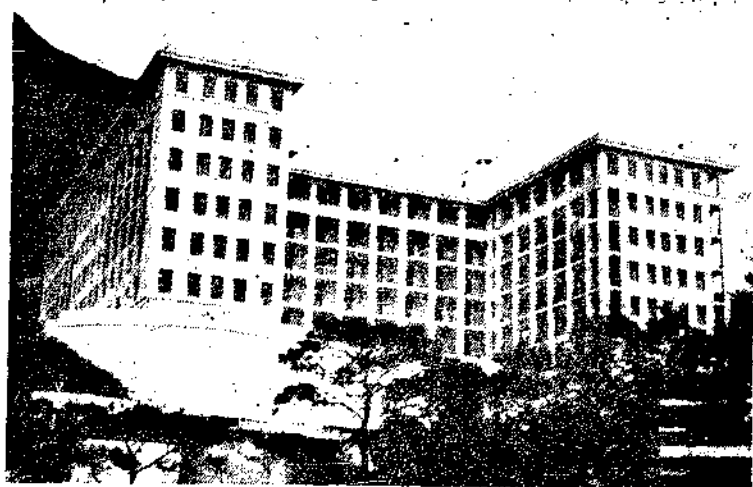
先 施 牙 膏

膏	沫	甘	芳
清	除	菌	垢
潔	白	牙	齧
不	傷	牙	磁

第一 廣州
 第二 廠 香港
 第三 上海

道 門 朗 公 司

四千餘噸均由本公司供給承造



香港「瑪麗」皇后醫院共用鋼架計重

電話 12980

上海外灘廿六號

電報 Dorman

中國最前進的食品廠

冠 生 園

著名出品 陳皮牛肉梅 果汁牛肉 罐頭水果 罐頭肉食 歐式糖果 杏花露 金鷹餅乾 金駝餅乾 梳打餅乾 椒鹽梳打 中西名點 廣式蜜餞 各地名產 各式全 上海南京 路四海大 全國各埠 都設有分 店

一天 味母

金星 味粉

一天 味母汁



三大調味珍

上海一天味母廠出品

製造行 廠所 昆明路 八十五號 一二三號

本埠及外埠 均有出售

唯一補腦聖藥

艾羅補腦汁

專治 頭眩 頭痛 腦弱 神疲 心悸 失眠 腎虛 肝旺 等症 隨服 隨效

釋神經衰弱

萬事過猶不及、用腦用力、失其平衡、均足以致神經衰弱、靜業者用腦過度、耳鳴頭暈、心悸失眠、是為文人之神經衰弱、勞動者思想滯鈍、記憶薄弱、是為武人之神經衰弱、如欲益智寧神、補弊救偏、調節平衡、智力兼充、當常服艾羅補腦汁、

上海中法藥房總發行

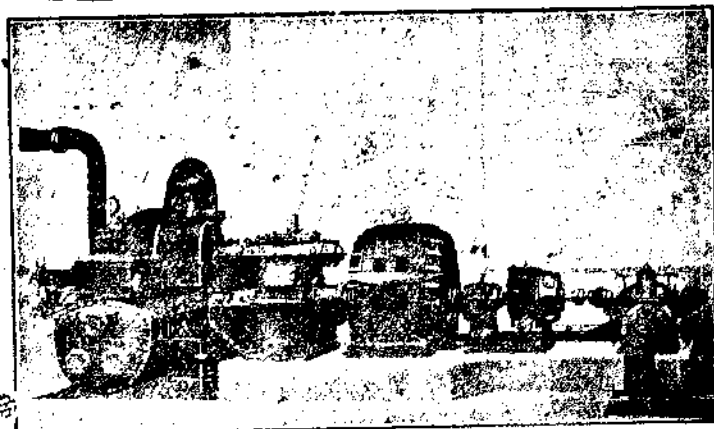
全國分行及各藥房均有出售

大瓶每瓶洋三元
小瓶一元二角半



METROPOLITAN Vickers
ELECTRICAL CO. LTD

Self-Contained Turbo Set



英國「茂德」連座透平發電機已裝置者數逾壹百伍十！

OVER

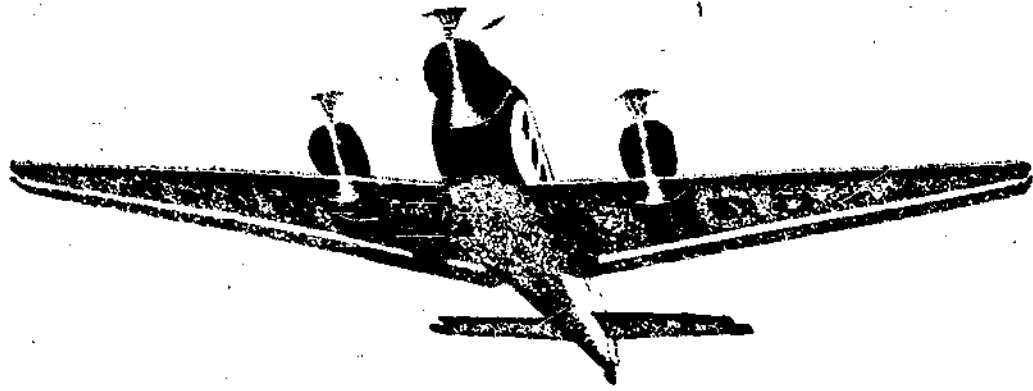
150

易故？因——

- ↓ 價廉
- ↓ 可省廠
- ↓ 房建
- ↓ 及底
- ↓ 用費
- ↓ 附汽
- ↓ 不用
- ↓ 電受
- ↓ 開車
- ↓ 工便
- ↓ 可人
- ↓ 低供
- ↓ 為烘
- ↓ 之熱
- ↓ 以省
- ↓ 經久
- ↓ 用耐
- ↓ 及利
- ↓ 益種

欲知此種透平發電機之詳細情形 請駕臨 安利洋行

總行 上海沙遜房子三樓
分行 漢口 天津 香港 青島
▲電話▼一一四三〇



歐亞航空公司對於社會服務之貢獻

1 免費代客設立意外保險

凡搭乘本公司飛機之乘客，均可獲得意外之保障。

2 載運航空貨物迅速價廉

凡各種貨物，交本公司承運，不特手續簡便，運費特廉，且又迅速不誤。

歐亞航空公司

上海仁記路九七號 電話一五七八〇

德商愛禮洋行

總行上海四川路二六一號

獨家經理全球馳名

獅馬牌硫酸銨肥料

德國葛蘭奇染料工業公司製造



對於各種植物功效偉大

可用為天然肥料之追肥

本行兼售其他磷鉀及混合肥料

華北總代理 德商洋行 設分

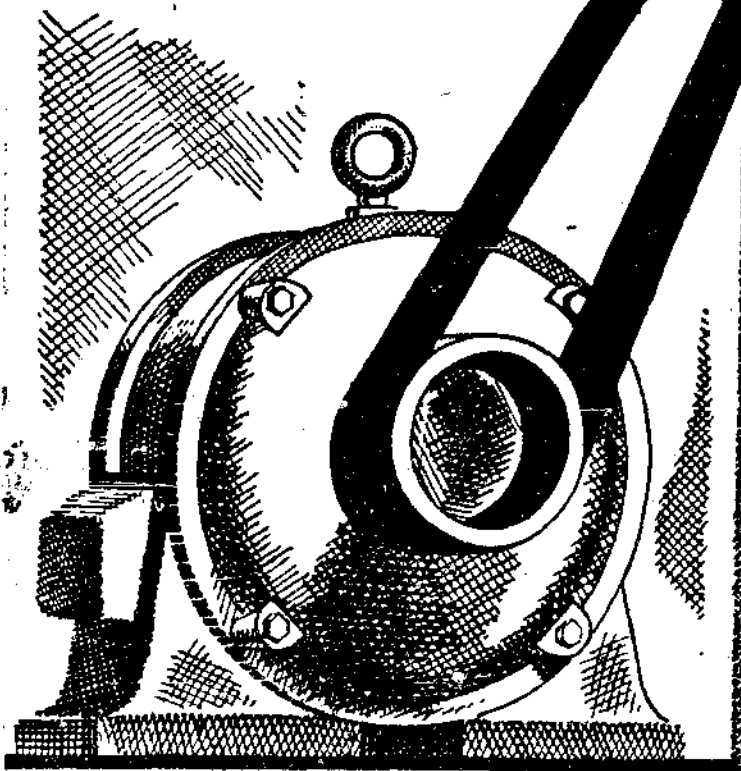
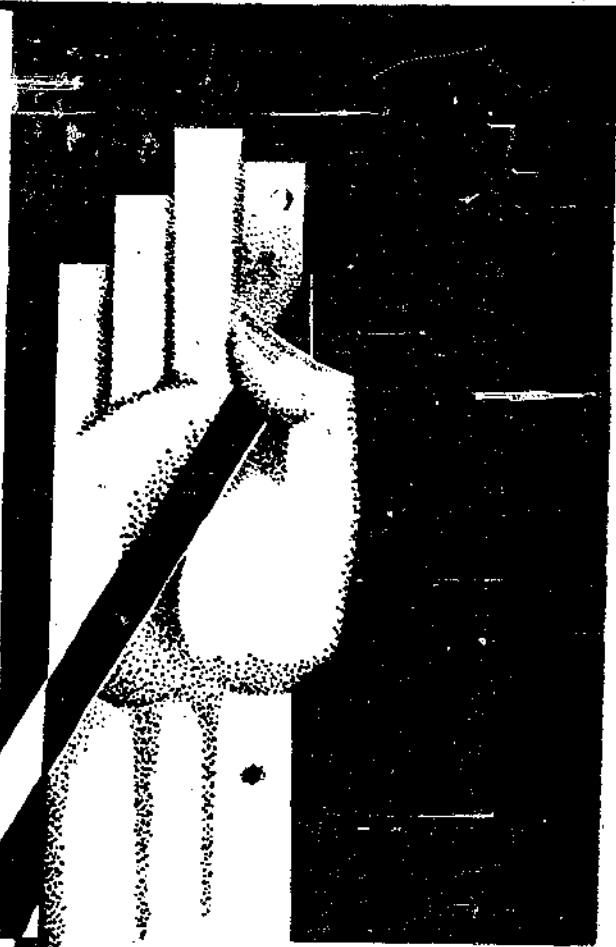
天津 法租界九號路六號
青島 館陶路十九號
漢口 特三區江邊十一號

華南特約經理 香港 捷成洋行 設分

汕頭 廣州 廈門

福州 禪臣洋行

電氣價廉
足以
減輕成本



流利暢順
從心所欲
隨時可看

上海電力公司

電話一〇一〇號

南京路九十五號

安度賜保命

(ENDOSPERMIN)



各大藥房
均有出售

為由胚胎腺中提出之最純淨刺戟素製劑
有增加人體天然抵抗病菌力及預防未老
先衰之功主治諸虛百損神經痛動脈管硬
化糖尿症痛風性神經衰弱等症用本藥戒
除鴉片煙癮尤有特效
各大醫生所以採用安度賜保命者實因其
效力可靠見功神速而毫無不良之副作用
凡施行安度賜保命治療法以戒除煙癮者
應由合格醫師指導
本行備有說明書詳述沾染嗜好之理由及
其戒除方法並何以施行安度賜保命可有
良好之結果如荷函索當即寄奉

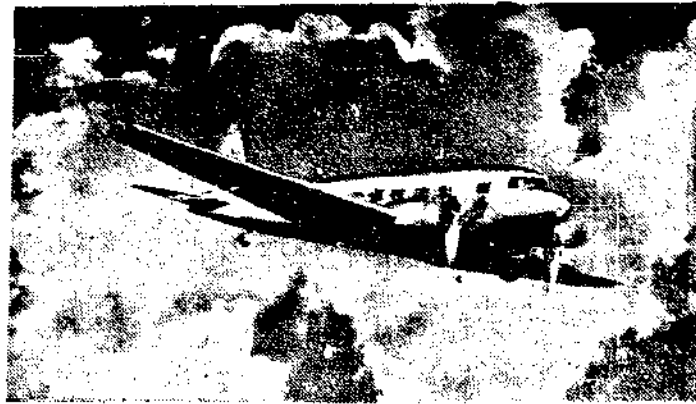
藥劑化學師薛魯敦藥行

上海九江路二百十號 郵政信箱二二〇號

採用安度賜保命而戒除煙癮者
為數鉅萬本行保證該藥為最純
淨之刺戟素製劑並無雜質如麻
醉劑或其他有害物質等

航空寄信

迅速便利



空中旅行

穩捷舒適

滬蓉特班

自上海經南京漢口宜昌重慶至成都：八小時

滬漢線

自上海經南京九江至漢口：四小時

漢渝線

自漢口經沙市宜昌萬縣至重慶：七小時

渝蓉線

自重慶至成都：二小時

渝筑線

自重慶至貴陽：二小時

滬平線

自上海經海州青島天津至北平：六小時

滬粵線

自上海經溫州福州廈門汕頭至廣州：八小時

詳情請詢

總公司 上海北四川路郵政局大廈

中國航空公司

售票處 南京路五十七號 電話一二九五五

中外經濟拔萃 第一卷 第六期 內容

一、各國經濟政策及概況(共十一篇)

▲包羅世界重要各國

▲特譯英俄德文諸文

二、黃金問題(共七篇)

▲明瞭世界黃金之動向

▲可為經濟盛衰之指規

三、各國貨幣問題(共四篇)

▲有中國銅元問題之研究

▲有各國匯兌物價之探討

四、各國國際收支平衡估計(共五篇)

▲續載瑞典挪威芬蘭丹麥四國

▲以國際收支平衡趨向為總結

五、其他重要著作(共四篇)

▲載中英貿易與英日交涉兩大問題

▲並選譯菲律賓獨立與日本之關係

中國國民經濟研究所出版

上海霞飛一九六〇號 電話七二七三二

定價 零售每冊國幣五角 預定全年五元五角

▲優待學生預定全年一律半價另加郵費二角五分

代售處 本埠各大雜誌公司 南京正中書局

華生電器

WAHSON ELECTRIC FANS



華生電器廠股份有限公司
 華新廠 上海福建路五十三號 電話九五七五〇
 一 鐘錶掛號 有錢二二二五 無錢一二二二五
 WAHSON ELECTRIC MANUFACTURING CO., LTD.
 OFFICE 513 FOKIEN ROAD SHANGHAI PHONE 95750
 CABLE ADDRESS: WAHSON CHANG HAI

國產藥皂
 國產香皂



各處藥房及百貨店均有出售
 上海五洲大藥房總發行



克行

徵稿簡章

- (一) 投寄之稿以有關於國際貿易及主要進出口商品調查者為限。文體用白話或文言均可。
- (二) 投寄之稿揭載與否不預復。原稿亦不退回。但長篇在五千字以上者，如經預先聲明，並附有詳細住址及回件郵費者，不在此限。
- (三) 投寄之稿一經揭載，稿費由本局酌定，不預先商酌。若投稿人欲自定數目，請於寄稿時聲明。
- (四) 投寄之稿經揭載後，其著作權為本局所有。若尚未揭載而先在他處發表者，恕不致謝。
- (五) 投寄之稿本刊編輯得酌量增刪。但投稿人不願他人增刪者，請預先聲明。
- (六) 來稿請寄上海江西路四〇六號實業部國際貿易局國際貿易情報編輯室。

國際貿易情報廣告價目表

地位	期限	價格
四分之一頁	一個月	十五元
	三個月	四十元
	六個月	七十五元
	全年	一百一十五元
半頁		二十五元
		六十五元
		一百一十五元
		二百一十五元
全頁		四十元
		一百一十元
		二百元
		三百元
		三百八十元

封面裏，底封面，底封面裏：價目另議

編輯者

實業部國際貿易局

發行者

上海江西路四〇六號
實業部國際貿易局
電話 一五六九六·七

印刷者

發行所 上海浙江路五三六號
華豐印刷鑄字所
總工廠 滬西林肯路一〇〇號

國際貿易情報價目表

全年五十冊 國幣 六元
半年二十五冊 國幣 三元五角
每星期一冊 國幣 一角五分

國外另加郵費 全年五元 半年二元五角

最新出版

經濟建設之基礎 實業調查之偉構

每冊實價洋五元

郵費每部國內二分三角 國外二元三角

山 西 省

中國實業誌

主要特色

- (一) 所有材料，均係本局派員實地調查所得，不但新穎，而且正確。
- (二) 每書完成，均經過精密之審閱，每章均由專家校閱，非其他調查報告所可比擬。
- (三) 編制方法，全書統一，分沿革現狀生產原料銷場交易等項，凡一般經濟，主要商埠，重要物產，金融制度，莫不盡列靡遺。
- (四) 本書內容事實與統計並重，閱者對於各種實業，可得一整個觀念。

實業部國際貿易局出版

上海江西路四〇六號