

交通部編印

四年來無線電
之建設

民國三年王伯群署



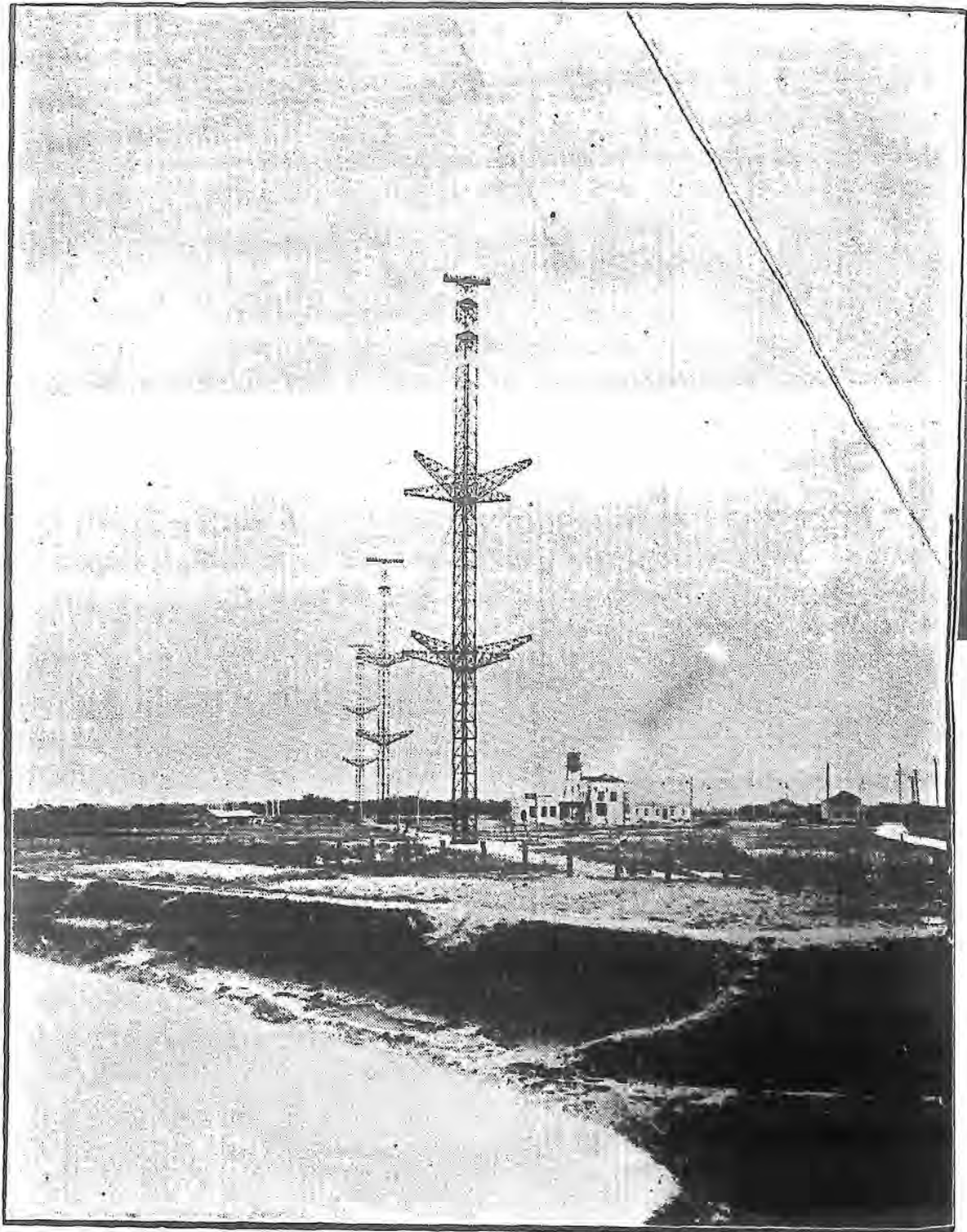
四年來無線電之建設

目次

緒言

- 第一 籌辦短波無線電及成立無線電通信網
 - 第二 規定全國無線電呼號
 - 第三 籌辦國際通信大電台
 - 第四 試辦傳真電報
 - 第五 設計無線電話
 - 第六 取締各機關私設電台
 - 第七 籌設新疆貴州等處電台
- 結論





景全台報發茹真

四年來無線電之建設

緒言

自長波無線電發明，而電信事業遂闢一新紀元，往昔重洋阻隔，純恃水綫，以通電信者，及荒僻邊遠山嶺重疊之區，陸綫所視爲工艱費鉅，難於舉辦者，皆可利用無線電以代之，惟長波無線電之籌辦，雖較水綫與陸綫之敷設爲易，然因其機件過於複雜，電力過大，在經濟落後之我國，猶覺力有不逮，故我國創辦無線電之始，僅先後於崇明，上海，北京，張家口，吳淞，武昌，廣州，福州，烟台，庫倫，迪化，喀什，大沽，南京，洛陽，甯夏等處設立電台，連同收回之濟南，青島兩台，共計約十八處。以上各台，就電力論，則以崇明及上海兩處之半個基羅華脫爲最小，乃專供崇滬間通信之用者。庫倫迪化喀什三處之二十五基羅華脫爲最大，乃作邊省與內地通信之用者。其餘各台，均爲五個基羅華脫，乃用以聯絡內地之通信者。至若國際通信之電台，因電力需要過大，經費過昂，我國迄未舉辦也。再以程式面論，我國所設各台，除庫迪喀三台爲弧光式外，其餘均爲火花式，此兩種程式，以今日科學進步之速，已屬陳舊，十四年華盛頓國際無線電會議開會時，以其優亂過甚，妨礙通信，曾經決議，禁止使用；且此項

長波電台，因建設費過鉅，未能普遍籌設。故我國所有之長波電台，僅足供海岸通信之用，不能輔助有綫，聯絡通信，迨短波無線電發明，能以較小之電力，作長距離之通信，且其機器之構造亦較為簡單，故成本亦較長波更廉，易於舉辦，故在科學上及經濟上兩點而言，短波無線電最適合我國之採用。本部自成立以來，有鑒於此，且以各處電報綫路失修，報務不暢，為輔助有綫電通信起見，爰於十六年十一月，於上海設立無線電管理處，從事籌設，又以水綫合同將於一九三〇年（即民國十九年）年底期滿，為收回對外通信主權，自辦國際通信起見，并訂購國際通信大電台，以為水綫合同期滿後，繼承水綫，辦理國際通信之用。三年以來，計先後成立國內通信電台五十三處，國際通信支台六處，國際通信大電台六處，茲將本部籌辦無線電之經過及其進行狀況，擇要分述如後：

第一，籌辦短波無線電及成立無線電通信網

自民國十六年奠都南京，本部成立以來，鑒於有綫電綫路失修，報務不暢，且以短波無線電價廉效宏，易於舉辦，爰於滬上設立無線電管理處，於十一月成立。同時并於部中成立全國無線電通信網設計委員會，以利籌設。十七年一月先成立上海電台，能與重慶及粵漢各軍用電台通信，并於本部設立電台一座，互通消息。旋復於上海增設二台，并改建上海局附設之長波

電台，以利船舶通信。一面陸續籌設重慶，宜昌，崇明，安慶，天津等台，以資聯絡。十八年續於上海增設二台，於崇明及重慶各增設一台，并設蕪縣，北平，濟南，青島，蕪湖，甯波，杭州，福州，廣州，長沙，南昌各台。是年八月，建設委員會無線電移歸部管，共接收該會所建各地電台二十八處，計上海八台，南京二台，漢口三台，安慶，蕪湖，宜昌，北平，天津，濟南，青島，蚌埠，屯溪，廈門，甯波，杭州，福州，廣州，汕頭各一台，連同本部所建者，共爲五十三台。所有已整理及收回之上海，吳淞，武昌，杭州，青島各地長波電台尙不在內。此項長波電台，除杭州外，均劃作海岸通信之用，本部爲聯絡無線電通信起見，於接收建會無線電後，將所有全國各台，就其地域之關係，暫行劃爲九區：第一區以蘇，浙，閩，皖等省爲範圍，而以上海爲其通信之中心。第二區以鄂，豫，湘，贛等省爲範圍，而以漢口爲其通信之中心。第三區以冀，魯，晉，察，綏等省爲範圍，而以天津爲其通信之中心。第四區以粵，等桂省爲範圍，而以廣州爲其通信之中心。第五區以川，康等省爲範圍，而以重慶爲其通信之中心。第六區以陝，甘，甯等省爲範圍，而以蘭州爲其通信之中心。第七區以新疆省爲範圍，而以迪化爲其通信之中心。第八區以遼，吉，黑等省爲範圍，而以瀋陽爲其通信之中心。第九區以滇，黔等省爲範圍，而以昆明爲其通信之中心。并就現時已成立電台之各省區，先成立上海

，漢口，天津，廣州，重慶五區，又爲便利報務起見，將各區總台及商務繁盛之處有電台二座以上者，一律改裝遙控制，以期收發之便利，計先後改裝者，則有上海區總台，漢口區總台，天津區總台，廣州區總台，及南京，北平，青島等處。十九年間因致力於國際電台之籌設，國內通信電台未克同時積極舉辦，僅增設成都電台一處，又因屯溪匪患頻仍，將其電台移設定海；并將蕪湖電台拆去一機，增設汕頭，所有電台呼號電力波長以及通信網分區情形，另見附表一。

第二、規定全國無線電呼號

本部前以軍事機關電台及各地方政府私設電台，選用呼號，漫無標準，混雜重復，不可究詰，不獨紊亂系統，抑且擾亂通信，爰於十九年年底，按照萬國無線電公約所定我國呼號範圍，將全國各區電台呼號，妥爲支配，以資遵守，擬定自XGAS至XGZ爲國際電台呼號。自XHAA至XHZ爲上海區江蘇省內各電台呼號。自XIAA至XIZ爲上海區皖，浙，閩三省電台呼號。自XJA至XJZ爲漢口區鄂，豫，湘，贛等省電台呼號。自XKAA至XKZ爲天津區冀，魯，晉，察，綏等省電台呼號。自XLLA至XLLZ爲廣州區粵，桂等省電台呼號。自XMAA至XMZ爲川，康等省區電台呼號。自XNNA至XNNZ爲蘭州區陝，甘，甯等省電台呼號。自XOAA至XOZ爲迪化區新疆省

內電台呼號。自XPPA至XPPZ爲瀋陽區遼，吉，黑等省電台呼號。自XRRA至XRRZ爲昆明區滇，黔等省電台呼號。自XSSA至XSSZ爲全國各海岸電台呼號。自XQAA至XQOZ及XTFA至XUZZ爲特准電台呼號。令飭無線電管理局，照此規定，先將所屬五區各台呼號，分別更改，併通飭各台於二十年一月一日起實行，以昭劃一，而免混淆。旋因東北方面，以瀋陽區遼，吉，黑三省籌建電台過多，呼號不敷支配，會商准無線電管理局，將XTFA至XUZZ定爲該區電台呼號。所有原定之XPPA至XPPZ呼號，因海軍部海岸電台呼號，首二字原爲XP，爰商准本部，仍將XP定爲該部所轄海岸電台及所屬軍艦電台之呼號，并將所有各軍艦電台呼號，一律照此更改，通飭於本年三月一日起實行，（呼號分配表見附表二）

第三，籌辦國際通信大電台

十七年冬，本部爲謀對外通信自主起見，與奉天大電台及法屬西貢電台，訂立接轉歐洲電報辦法，由部轄上海第三第四兩台負責通信，同時開放南京，漢口，天津，重慶，廣州等處，直接收發歐洲電報，此實爲本部辦理國際通信之濫觴。并爲正式舉辦國際通信起見，於十八年二月與上海法商長途電話公司，訂購國際通信大電台一座，（即中法電台）一面於上海設立國際通信大電台籌備處，負責籌辦，是年八月接管建會無線電，該會曾向美國無線電合組公司，訂

購國際通信大電台一座，（即中美電台）又向德國德律風根無線電公司，訂購國際支台機器四身，一併移歸本部，繼續舉辦，茲將各台籌設經過，分述如下：

（一）中美電台機器為晶體控制，短波發報機二付電力共為二十匹羅華脫，收報機三付暨在向天綫（闊邊拋射式 Broadside Projector）所用材料四付，機價為美金十七萬元，係十七年十一月由建委員訂購，所有機器，自十八年五月起，分批運滬，其發報台設於上海真茹，收發台設於寶山縣屬之劉行，中央收發室則設於上海外灘沙遜大廈。所有機器，均由我國工程師自行裝置，於十九年一月間開始裝置，中央收發室機器，五月開始裝置。劉行收發天綫及收報機器，六月開始裝置。發報天綫及發報機器，至十月底全部完竣。十一月開始試驗通報，該機原有機件二付，以一付通美國舊金山，呼號為 XGK 波長 16.09 公尺及 XGL 波長 87.8 公尺。又一付通德國柏林，呼號為 XGN 及 XGO 波長為 18.80 及 39.58 公尺。并先與美德兩國合訂報務合同，於十二月六日正式開幕，與美德兩國直接通報。

（二）中法電台機器，係周波差電流控制，（Beat Frequency）有短波發報機二付，電力共為十五匹羅華脫，用 S. M. I. 公司所發明之方棧形定向天綫，收報機一付，八十匹馬力迭氏柴油引擎六十開維愛三相交流發電機全付，連同鐵塔兩付，機價為美金十三萬元。又備用材料，美金

五千元，於十八年八月起，機器分批運滬，其發報台地址，原為上海浦東楊思區，收報台地址為浦東陸行區，旋因建會無線電歸併本部，為節省經費及便利管理起見，將收發報台地址一律歸併於真茹劉行。所有機器裝設工程，由法商長途電話公司包裝，於十九年三月簽訂包裝合同，年底始裝置完竣，至本年二月中旬，開始與法國聖普可電台試驗通報。其報務合同業已簽訂，呼號為XRA及XGG，波長局16及26公尺二種。

(三)國際支台機器程式，為二基羅華脫晶體控制，真空管短波電台四座，採用自動發報機及波紋接收機及定向天綫，(赫志式Hertz Halfwave double)每座機價為美金二萬九千二百五十元，係十七年十月由建會訂購，該台機器於十八年八月到滬，遂於上海先裝兩座，其餘兩座擬分裝於漢口及天津二處，上海兩台於十八年十一月開工，至十九年三月全部工竣，與菲律賓香港及柏林等處試驗通信，成績甚佳。呼號為XGI及XGS，波長為16及24.5公尺。四月始與菲律賓香港及爪哇正通報，其收報台原與中美中法兩台之收報台併設於劉行，在中美，中法兩台未竣工以前，臨時暫設於上海新開路國際電台籌備處內，發報台設於上海楓林橋，中央收發室則併設於沙遜大廈內。其餘二機現已存儲香港，由部按照合同，每月繳付機價，不日當可運到滬籌備裝置。

至中日英通信，均經籌畫，中日間迭由國際支台與日本東京名古屋大阪等處電台先後試驗，結果甚佳。現正擬訂中日無線電報務合同，規定通信辦法，再為進行。又中英通信亦已着手籌備，將可見諸事實也。

本部此次籌設國際通信大電台及國際支台，歷時二年有半，計共用美金四〇七，〇〇〇元，合國幣四七七，一八九元，茲列表如下：

總務費	薪工文具捐稅旅費	幣國	三四，八六〇，四六五元
工務費	房屋馬路橋梁工程 計畫監工等	幣國	一五八，二七四，四六〇元
裝置品	遙控綫電話電燈電 力自來水裝置	幣國	一〇三，〇五三，五三〇元
機料費	機件原價裝機工料 運費機費	幣國	一〇九，三一四，二二五元
購置器具車輛		美金	四〇七，〇〇〇，〇〇〇元
		幣國	五，一一〇，〇三〇元

土地地價及用費

幣國 六六，五七七〇八〇元

金英 四七七，一八九，七九〇元

第四、試辦傳真電報

我國文字繁多，拍發電報，須經謄譯，手續瑣屑，易滋錯誤，殊爲不便。歐美現有傳真電報機之發明，能將文字像片真跡，直接傳寄電報，真意立可瞭然，無須轉譯，於我國最爲適宜。本部有鑒於此，特約上海法商長途電話公司，於十八年秋間，在京滬兩話局內，借用長途話綫，試驗有綫代電傳真電報，頗引起社會注意。本部復於十九年春間，函商西門子洋行來京，在小營教導師空場，裝設無線電傳真電報收受機，接收德國柏林腦思電台發來之傳真電報，試驗歐亞間長距離通信，二者成績均極良好，茲將二機概況分述如下：

(一)法機爲斐靈氏式，Belin，該機前曾由法商公司，於十五年間在平津等華郵局內，附設試用，其時該機尚係採用接觸法Contact Method舊制，發報人須用墨水書寫，並用一種藥粉滲於其上，待其乾後，方可寄遞，手續較繁，成績因之未能發展。嗣該公司已改進，採用氦氣燈，以光綫強弱控制，光電池電流經數級擴大器，而轉至收受機方面，經攝光器等射入照像暗

盒之白金紙上，按光之強弱而成影像，發報人照平常書法，即可寄遞。其中機件大部與無線電機件相仿，惟收發二局所用轉動照像暗盒及發報紙圓筒之電動機，須爲同步式(Synchronizing)用電磁音叉控制使之相同。

(二)德機爲德律風根無線電報公司所專製程式爲喀祿魯斯氏式，Karlowsky於十九年春由西門子洋行派員來京，裝置試驗，其間準備多時，旋於六月二十六日下午六時，在小營教道師內，正式收受德台來電，每電約計須時四分半鐘，即可得萬里外之真蹟，開歐亞無線電通信之新紀元。德台來電，波長爲十七公尺，該機約分四部：

(一)天綫用定向天綫二根，一作發射之用，一作反射之用，以除去無用電波，并得集中電力，該綫自東北以至西南，適與柏林遙爲相對，桅桿兩根，均係木製，宛如塔狀，兩桿約距四十公尺，高亦如之。

(二)電力有煤油機及直流發電機各一座，用以爲燃燒各種真空管燈絲及轉動各電動機之用。

(三)無線電機有極完善之收音機一座，此機綫路程式係超級再生式，經高週波擴音器檢設器與平衡器等，使所收電波得保持常態，由此以引於傳真機上。

(四) 傳真收受機，此機爲加祿魯斯氏式，有電磁音叉及振盪器擴大器並管理器，用以旋轉收受機方面攝影暗盒之同步電動機，(內置照相軟片)俾與發報台傳送機，同一速率。同時并將所收電波，經加祿魯斯特製之電池，轉生爲光波，經三稜鏡等折入攝影暗盒小孔而達於軟片上，成爲影像。

至發報機以須用較大電力，裝置複雜，故未置備。

二方所得成績，均屬良好，究以何種適宜，現尙在接洽討論中。

第五、設計無線電話

長途電話，效用漸著，我國各處，亟待籌設，以利民衆，惟我國疆土極爲遼闊，省與省間，相距輒逾千里，如採用有綫電制需費甚鉅，且維持不易，長途電話之距離遠者，似以採用無線電雙向制爲佳，庶投資管理，兩得其益，曾由本部函詢上海法商長途電話公司及西門子洋行，閱具估單，以便採納。法商公司所送計劃，則擬於滬粵二處分設電台，各設收發話機一付，辦理滬粵國內無線電話，並與日本安南兩處，商訂通信辦法，兼辦上海西貢間上海、大阪間廣州西貢間之國際電話，估什機價裝費，約需美金三十八萬元。至西門子洋行，則擬於滬漢粵四處設台，哈爾濱收發話機一付，上海設收發話機三付，漢粵二處各設收發話機兩付，辦理滬哈滬漢

滬粵漢哈漢粵國內無線電話，並與日本商訂通信辦法，兼辦上海橫濱國際電話，估計機價裝費，約爲美金六十七萬元。刻已函知各該商行，商定投資辦法，再爲進行。

第六、取締各機關私設電台

查無線電爲本部主管要政，按照電信條例之規定，除海陸軍及航空機關得以設置軍用電台外，所有地方政府公私團體或個人之設置，非按照電信條例第三條及第四條之規定，經本部或所委托之機關核准者，皆應嚴加取締，以符法令，而一事權，十八年八月建會無線電移歸本部管轄，事權方期統一，適山東省政府建設廳發表籌設全省無線電通信網計畫，本部爲維持整個電政系統起見，曾經呈奉 行政院第二三〇八號指令，准予令飭撤銷并通令各省政府一體遵照；乃爲時無幾，各省政府及各地方政府機關，藉口軍事剿匪及其他種種關係，私自設台通報者時所聞，本部以其違背政府法令、妨害國營事業，於十九年一月再呈行政院請予重申前令，通飭京內外各機關，不准私設電台，其已籌設者并令撤除，當奉第二九二號指令照准，並以第三七五號訓令，通飭京內外各機關一體遵照，但因年來時局不靖，各省政府及其他政府機關，仍然藉口軍事及剿匪關係，私自設法立電台，其承辦人員則藉此從中漁利，或則陽奉陰違，暗中收發商報，或則改頭換面，收發所謂民報，或竟明目張膽，減價收發商報，紊亂系統，妨害營

業，本部爲尊重系統以維持電政起見，復於本年一月呈准行政院，再行通飭京內外各機關，重申前令，嚴加取締。

第七，籌設新疆貴州等處電台

本部前以新疆與內地電信遲滯，有綫電綫路損壞、工艱費鉅，難于修復，爰徇新疆省政府之商情，擬於迪化設立一千華脫無線電機一部，以與首都及滬漢平津一帶通信，并於迪化增設三百華脫電機一部，以聯絡新疆本省區內之通信，已飭電信機械製造廠，訂購械料，自行裝配，現已配製竣事，正在試驗，不久即可試驗完畢，起運赴新，從事籌設。又以貴陽遠在西南，與內地電信交通，時虞阻隔，令飭該廠趕速配製二百五十華脫電機一部，交由國際電信局着手籌設。

結 論

無線電爲近代新興之事業，需要至爲迫切，故雖以近年電款之竭蹶，猶不得不剜肉補膏，力圖建設，惟欲謀事業之發展，當先求事權之統一，庶幾經濟方面不致浪費，即用人行政以及運用管理各項，在在均有裨益，現在無線電前途之障礙有二：一則外人私設電台，侵越主權；一則京內外各地方政府機關私設電台，紊亂系統。前者迭經本部咨請外交部，根據華盛頓無線

電會議決議案，嚴加取締，迄無辦法；後者亦經先後再三呈奉行政院通飭制止并撤銷，亦無結果，茲值實施訓政之際，按照

總理建國大綱第十七條之規定，在訓政期內，凡事務有全國一致之性質者，劃歸中央，無線電屬電政一部分，為國家經營之事業，自應由部統一籌辦，以期建設之早日完成。所望京內外各地方政府機關，遵照建國大綱之規定，並尊重中央法令，將所自設之電台，分別撤銷，或移歸本部管轄，以求對內事權之統一，同時本部仍當根據華盛頓無線電會議之決議，努力交涉，以固主權，無絀電前途，實利賴之。

全國無線電呼號分配表

東北無線電台呼號表

台名	呼號	業務
瀋陽	XGA	國際通信
,,	XDM	國內長波通信
哈爾濱	XOH	,,
營口	XOJ	,,
長春	XOK	,,
齊齊哈爾	XOT	,,
吉林	XOKB	,,
葫蘆島	XOZ	,,
滿洲里	XOO	,,
洮南	XUX	,,
索倫	XUV	國內短波通信
洮安	XUW	,,
南京	XUY	,,
瀋陽	XTA	,,
,,	XTB	,,
,,	XTC	,,
,,	XTD	,,
,,	XTE	,,
濱爾哈	XTK	,,
,,	XTL	,,
營口	XTO	,,
長春	XTQ	,,
齊齊哈爾	XTS	,,
葫蘆島	XTV	,,
熱河	XTX	,,
富錦	XTY	,,

交通部直轄國內短波電台呼號表

區別	台名	呼號	區別	台名	呼號
第一區	南京	XHA	第四區	廣州	XLA
	,,	XHB	,,	,,	XLC
	,,	XHC	油頭	汕頭	XTG
	,,	XHD	第五區	成都	XMA
	上海	XHF	重慶	重慶	XMC
	,,	XHG	,,	,,	XND
	,,	XHI	萬縣	萬縣	XMF
	,,	XHJ			
	,,	XHK			
	,,	XHL			
	,,	XHM			
	,,	XHN			
	,,	XHO			
	,,	XHP			
	,,	XHQ			
第二區	崇明	XHY			
	崇堡	XHZ			
	廈門	XIA			
	福州	XIB			
	,,	XIC			
	安慶	XIJ			
	蕪湖	XIK			
	定海	XIO			
	杭州	XIP			
	甯波	XIQ			
	漢口	XJA			
	,,	XJB			
	,,	XJD			
	,,	XJF			
	宜昌	XJH			
,,	XJI				
南昌	XJL				
長沙	XJS				
第三區	北平	XKA			
	天津	XKE			
	,,	XKF			
	濟南	XKJ			
	青島	XKM			
,,	XKN				

交通部直轄國際電台呼號表

台名	呼號
上海	XGI
,,	XGX
,,	XGK
,,	XGL
,,	XGM
,,	XGN
,,	XGO
,,	XGP
,,	XGV
,,	XGQ
,,	XGR
,,	XGS
廈門	XGU
廣州	XGY
汕頭	XGZ

交通部直轄海岸電台呼號表

台名	呼號
上海	XSH
,,	XSD
吳淞	XSG
武昌	XSW
青島	XST
煙台	XSC

交通部核定商用船舶電台呼號表

台名	呼號	台名	呼號	台名	呼號	台名	呼號
華強	XNAB	新華	XNBA	甬甯	XNBZ	鄭州	XNDI
和興	XNAC	龍山	XNBB	圖南	XNCA	元大	XNDM
隆興	XNAD	廣利	XNBC	嘉禾	XNCF	大興	XNDN
同安	XNAE	中和	XNBD	海晏	XNCH	海洲	XNDQ
聯興	XNAF	毓濟	XNBE	泰利第一	XNCK	慶雷	XNDS
裕興	XNAG	源順	XNBF	華平	XNCM	元利	XNDT
北華	XNAH	和順	XNEG	峨嵋	XNCO	濟甯	XNDU
北泰	XNAI	隆順	XNBH	威利	XNCP	建新	XNDV
北孚	XNAJ	日昌	XNBI	海平	XNCQ	利通	XNDX
北晉	XNAK	華恆	XNBJ	大中	XNCR	流星	XNEA
SAUCY	XNAL	廣利	XNBK	福利	XNCS	海星	XNEB
St.Dominic	XNAM	茂利	XNBL	良興	XNCT	厘金	XNEC
St.Sampson	XNAN	豐利	XNBM	毓通	XNCV	併微	XNED
St.Anubin	XNAO	安利	XNBN	新利	XNCW	專條	XNEE
華安	XNAP	純利	XNBO	新江天	XNCX	長庚	XNEF
源安	XNAQ	乾利	XNBP	飛虎	XNCY	羊城	XNEG
北昌	XNAB	迴安	XNBQ	增利	XNCZ	甯靜	XNFA
北康	XNAS	元利	XNBR	海順	XNDA	升安	XNFB
濟通	XNAT	中華	XNBS	泰利	XNDB		
毓文	XNAU	新甯興	XNBT	同利	XNDC		
公平	XNAV	甯興	XNBU	鳴鶴	XNDD		
同華	XNAW	萬象	XNBV	福申	XNDE		
新濟	XNAX	春和	XNBW	泰山	XNDF		
廣大	XNAY	東新	XNBX	新平安	XNDG		
泰順	XNAZ	新甯紹	XNBY	華茂	XNDH		

海軍部直轄軍艦及海岸電台呼號表

艦名	呼號	艦名	呼號	艦名	呼號	台名	呼號
海容	XPSY	江亢	XPQU	滅勝	XPGB	南京	XPO
海籌	XPSW	江貞	XPQC	甘露	XPPL	上海	XPB
永健	XPNY	楚有	XPOY	景星	XPGC	馬尾	XPA
永毅	XPNC	楚同	XPOD	義勝	XPRG	上海	XPG
鹿瑞	XPSF	楚泰	XPOA	順粉	XPRY	廈門	XPR
通濟	XPPF	楚謙	XPON	民權	XPRD	東沙	XPI
靖安	XPGA	楚親	XPOG	勇勝	XPRK	坎門	XPN
華安	XPSJ	江靈	XPRZ	仁勝	XPSL	嶺山	XPZ
普安	XPSK	江屏	XPRF	天青	XPSP		
豫章	XPNO	德勝	XPRB	大同	XPST		
建康	XPPO	廣勝	XPRA	民生	XPSZ		
永毅	XPRH	公勝	XPRL	逸仙	XPSQ		
威甯	XPRP	武勝	XPOL	敬日	XPRC		

5
179/80

557.751
806-8
(2)