

# 河南省政府

## 四年来施政統計

劉峙

56



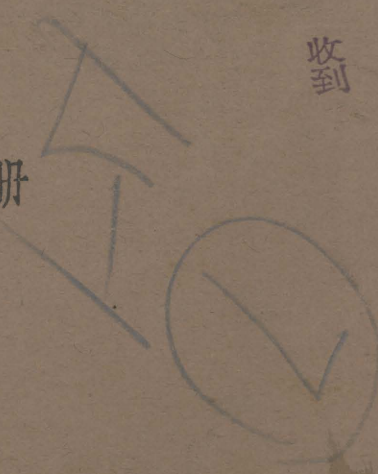
中華民國廿三年四月六日  
收到

河南省政府

成立四週紀念專冊

秘書處統計室編印

中華民國二十三年十月二十日

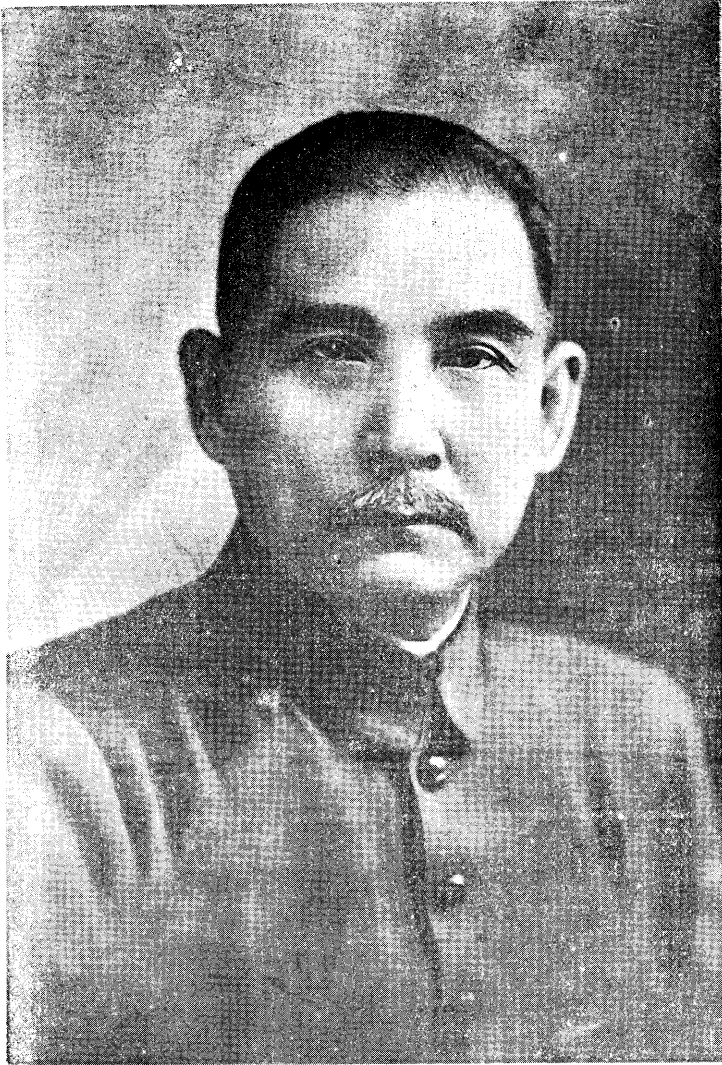


上海图书馆藏书



A541 212 0014 60928

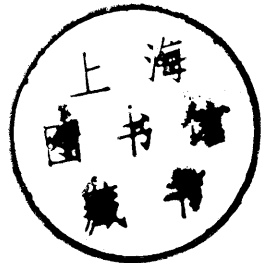
總 理 遺 像



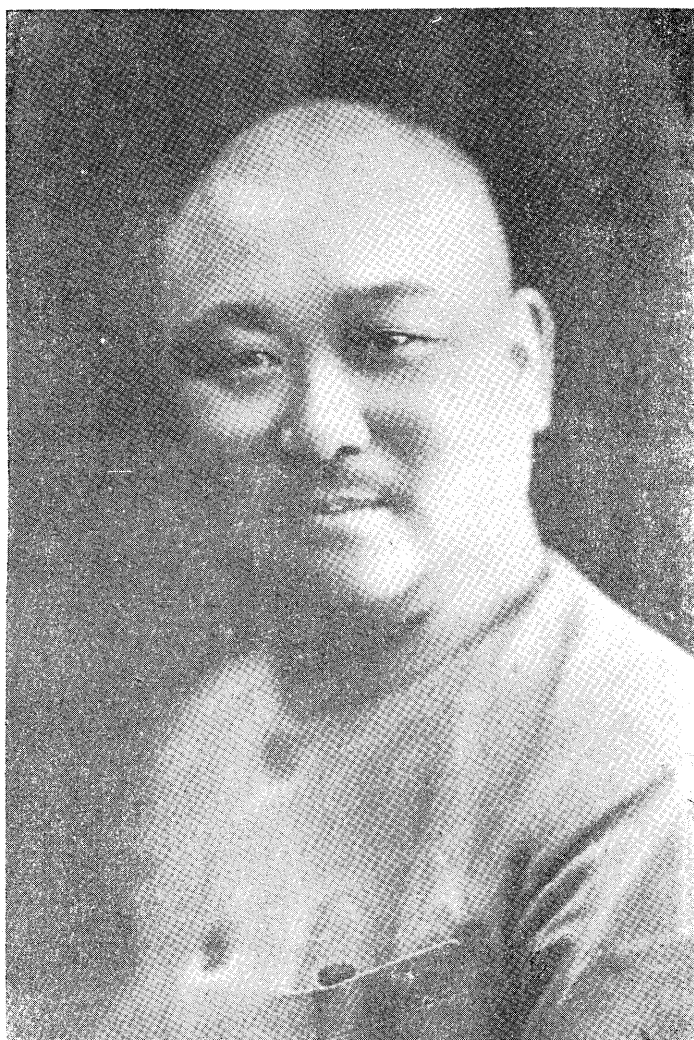
總 理 遺 囑

余致力國民革命凡四十年其目的在求中國之自由平等積四十年之經驗深知欲達到此目的必須喚起民衆及聯合世界上以平等待我之民族共同奮鬥

現在革命尚未成功凡我同志務須依照余所著建國方略建國大綱三民主義及第一次全國代表大會宣言繼續努力以求貫徹最近主張開國民會議及廢除不平等條約尤須於最短期間促其實現是所至囑

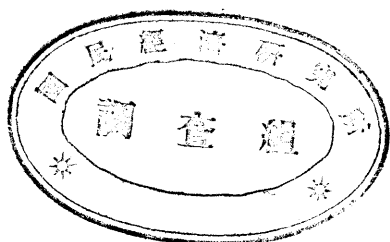


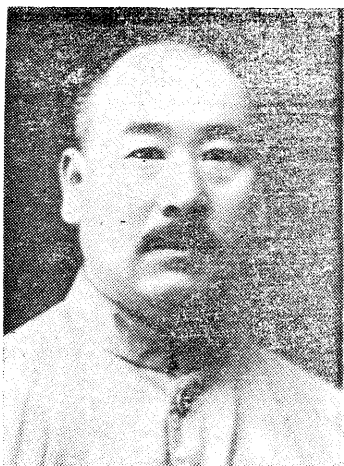
河南省政府主席



劉

峙





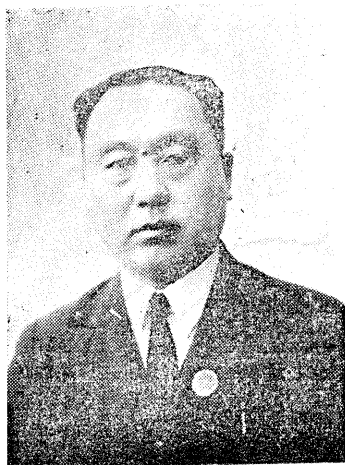
委員兼民政廳長  
李培基



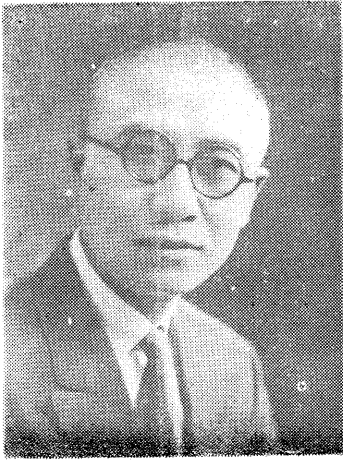
委員兼財政廳長  
李文浩



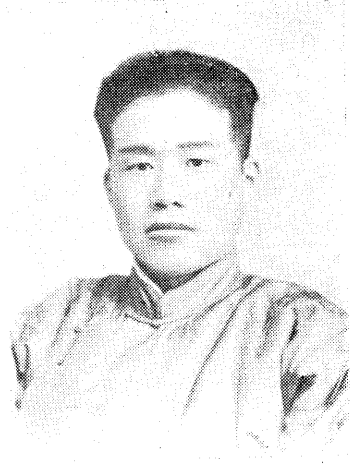
委員兼建設廳長  
張靜愨



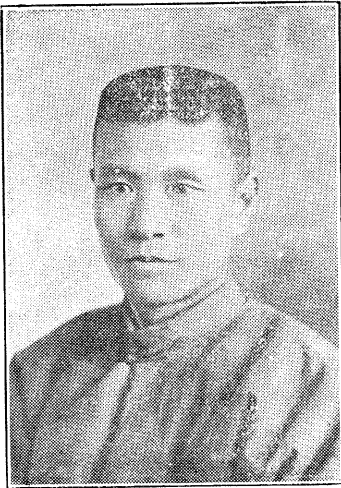
委員兼教育廳長  
齊眞如



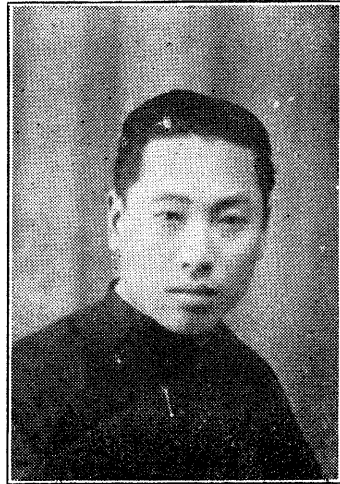
委 員  
萬 舜



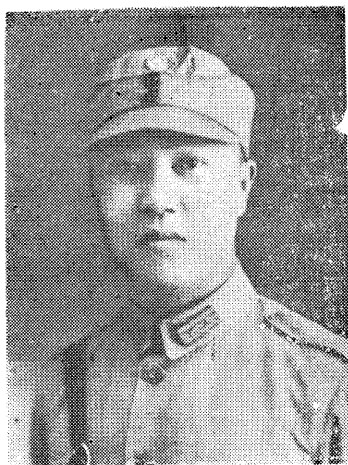
委 員  
李 敬 齋



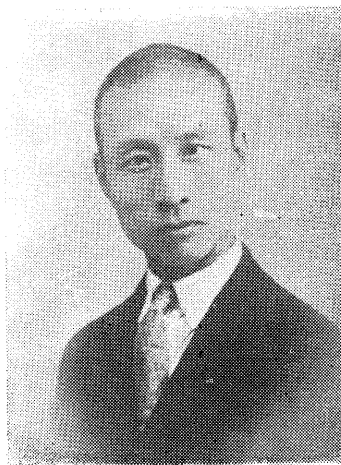
委 員  
常 志 箴



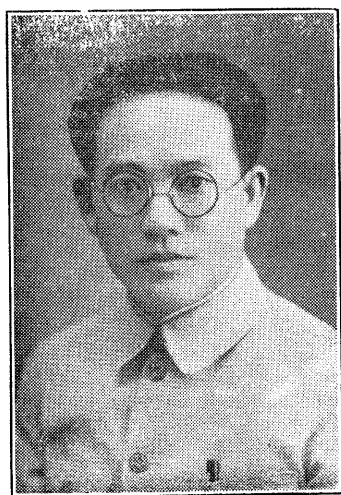
委 員  
張 廣 興



保 安 處 長  
馮 劍 飛



省 政 府 祕 書 長  
方 其 道



省 政 府 祕 書 處  
統 計 室 主 任  
張 務 源

## 河南省政府四年來施政統計目錄

1. 編輯例言
2. 序文
3. 河南省行政督察專員轄區及縣等一覽圖
4. 河南省四年來公路電話建設概況圖
5. 河南省四年來省庫收支實況比較圖
6. 河南省四年來各級學校增減比較圖
7. 河南省政府四年來重要工作一覽表(1—34)  
民政 財政 建設 教育 保安
8. 河南省各縣面積人口及人口密度一覽表(1—4)
9. 河南省各縣區保甲戶數統計表(1—4)
10. 河南省各縣會報插花地交接數統計表(1—2)
11. 河南省各縣倉儲數量統計表(1—2)
12. 河南省四年來各縣縣長更調統計表
13. 河南省四年來各縣縣長獎懲統計表
14. 河南省四年來災振概況統計表
15. 河南省四年來省地方款歲入預算統計表
16. 河南省四年來省地方款歲出預算統計表
17. 河南省四年來省庫收入實況統計表(1—3)
18. 河南省四年來省庫支出實況統計表
19. 河南省四年來省庫收支實況比較表
20. 河南省四年來豁免苛雜捐稅種類統計表(1—7)
21. 河南省二十年善後公債歷年還本付息統計表
22. 河南省四年來官公私有及中山紀念林造林面積株數統計表
23. 河南省最近三年來各農林局造林面積株數統計表
24. 河南省四年來各縣育苗面積株數統計表
25. 河南省最近二年來各農林局育苗面積株數統計表
26. 河南省四年來修築工路里數統計表(1—3)
27. 河南省四年來架設電氣線里數及電桿數統計表
28. 河南省三年來度量衡檢定所檢定各器統計表
29. 河南省各縣鑿井數目統計表(1—2)
30. 河南省歷年濬河開渠概況統計表(1—2)
31. 河南省四年來沿黃河造林株數統計表
32. 河南省四年來河工興造林徵僱工人數及日數統計表
33. 河南省四年來倉庫及堵口材料數量價值統計表
34. 河南省四年來教育經費實收概況表
35. 河南省四年來教育經費分配概況表
36. 河南省四年來大學概況統計表
37. 河南省四年來省立高級中學概況統計表
38. 河南省四年來師範學校概況統計表
39. 河南省四年來職業學校概況統計表
40. 河南省四年來初及中學概況統計表
41. 河南省四年來小學概況統計表
42. 河南省四年來幼稚園概況統計表

## 編輯例言

(1) 本篇爲紀念河南省政府成立四週而輯，內容着重於四年來施政之進度。

(2) 四年來施政進度，以文字敘述及數字比較，分別表列之。

(3) 統計材料之較重要者，圖示於篇端。

(4) 二十三年統計材料，均係截至八月底爲止。

(5) 關於財政收支，概係按照會計年度計算。

(6) 本篇在極短時間內，蒐集材料，彙編付梓。掛漏舛誤，在所不免，尙祈閱者指正爲幸。



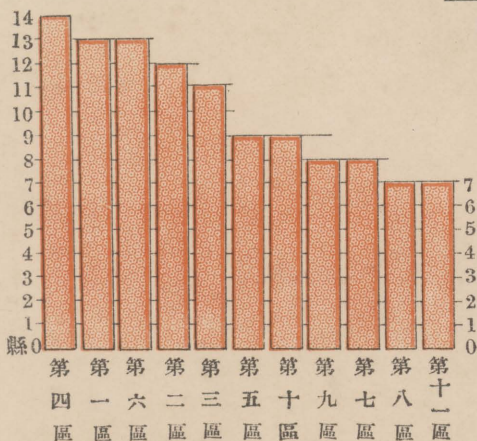
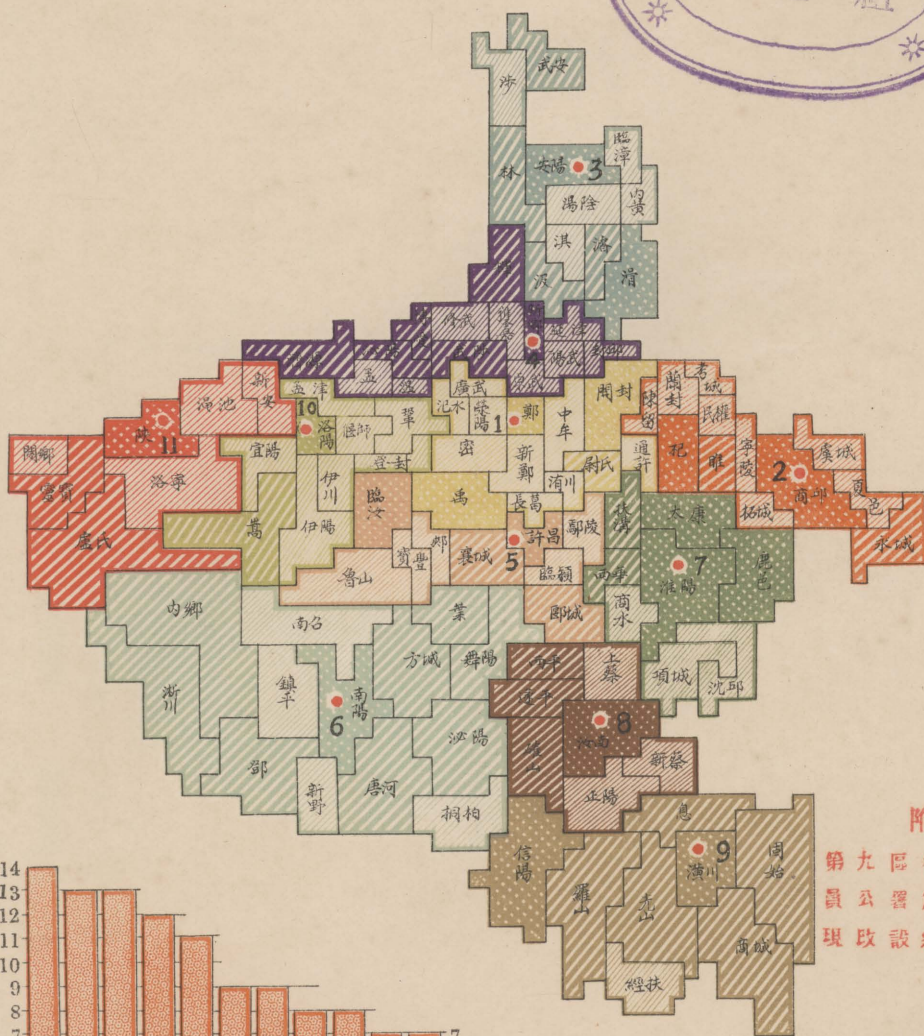
## 序

時序遷流，若駒過隙，忝緝疆符，四易星躔。回首前塵，未滅夢影。手提雄軍，受命前驅，仰承神算，中原克定。瘡痍猶新，戎馬在郊，息卒投戈，啟幕開府。勞來綏定，羣竭智力，夙夜在公，不容暇豫。日保日養，重之以教，期登熙皞，持心未懈，循序漸進，以達前鵠，蚊負蟻馱，獲免隕越。是賴衆擎，夫豈獨舉？述職計履，宜有筆錄，庶政過程，鉅細彙算，若商較贏，比農課功。旁行斜上，列眉朗然，布諸域內，見其瘁苦。倘入史家，或供采摭；卽在社會，亦備資證。爰綴小言，冠諸冊耑，邦人君子，其能正之。

中華民國二十三年十月

河南省政府主席 劉 峙

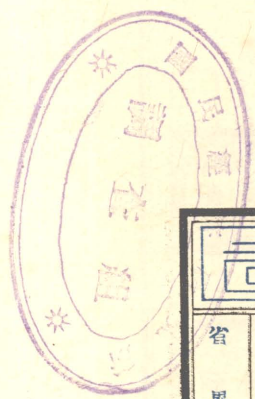
# 河南省行政督察專員轄區及縣等一覽圖



**附註**  
 第九區行政督察專員公署爲便利對縣現改設經扶縣

**說明：**  
 1. 每色爲一行政督察區。  
 2. 十字紋爲一等縣。  
 3. 粗條紋爲二等縣。  
 4. 細條紋爲三等縣。  
 5. ● 督察專員公署所在地。  
 6. 一等縣十五；二等縣三十五；三等縣五十七。

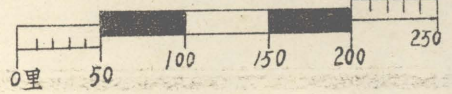
# 河南省四年來公路電話建設概況圖



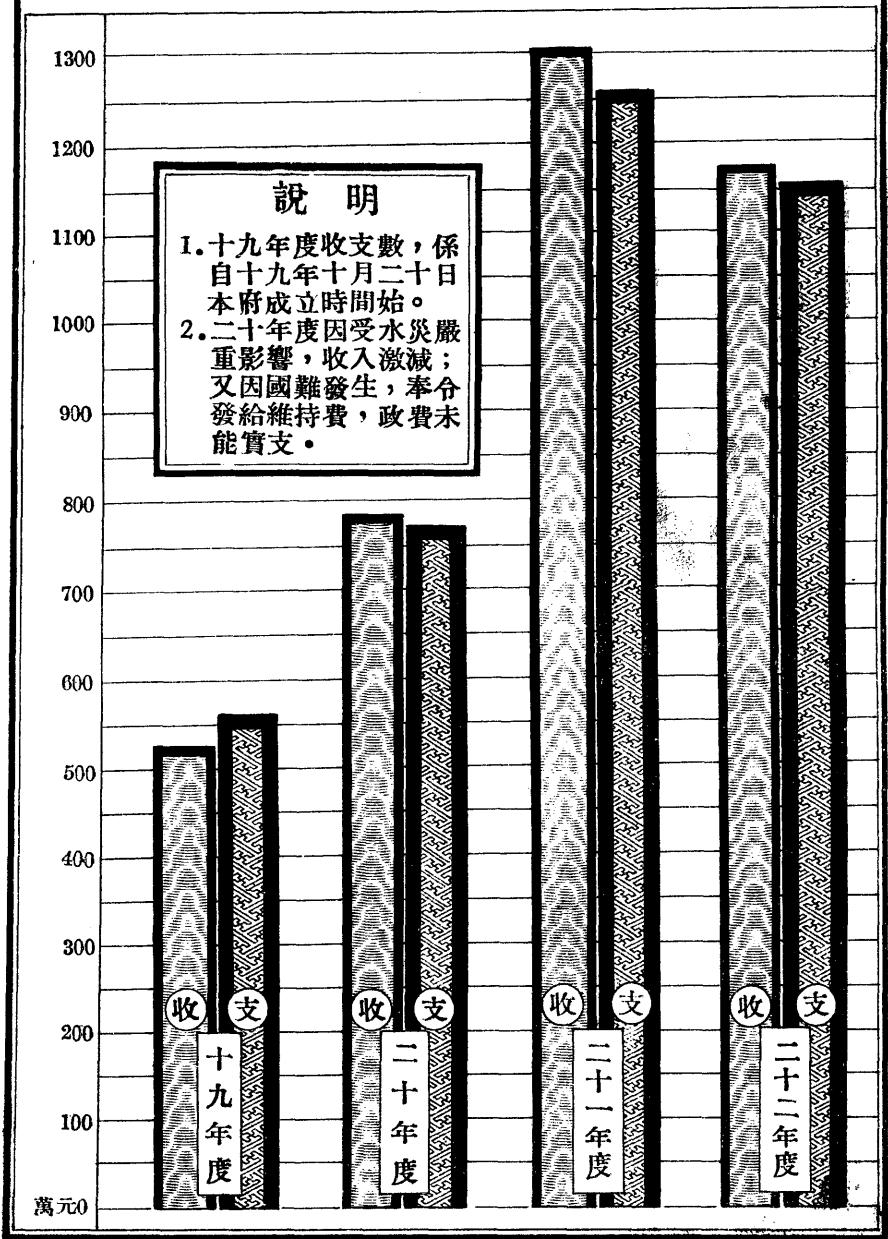
省界		縣界		市鎮		已通公路		擬修公路		已通電話		廣播電台		收音機	
— — — — —		○		○		———		- - - - -				▲		△	



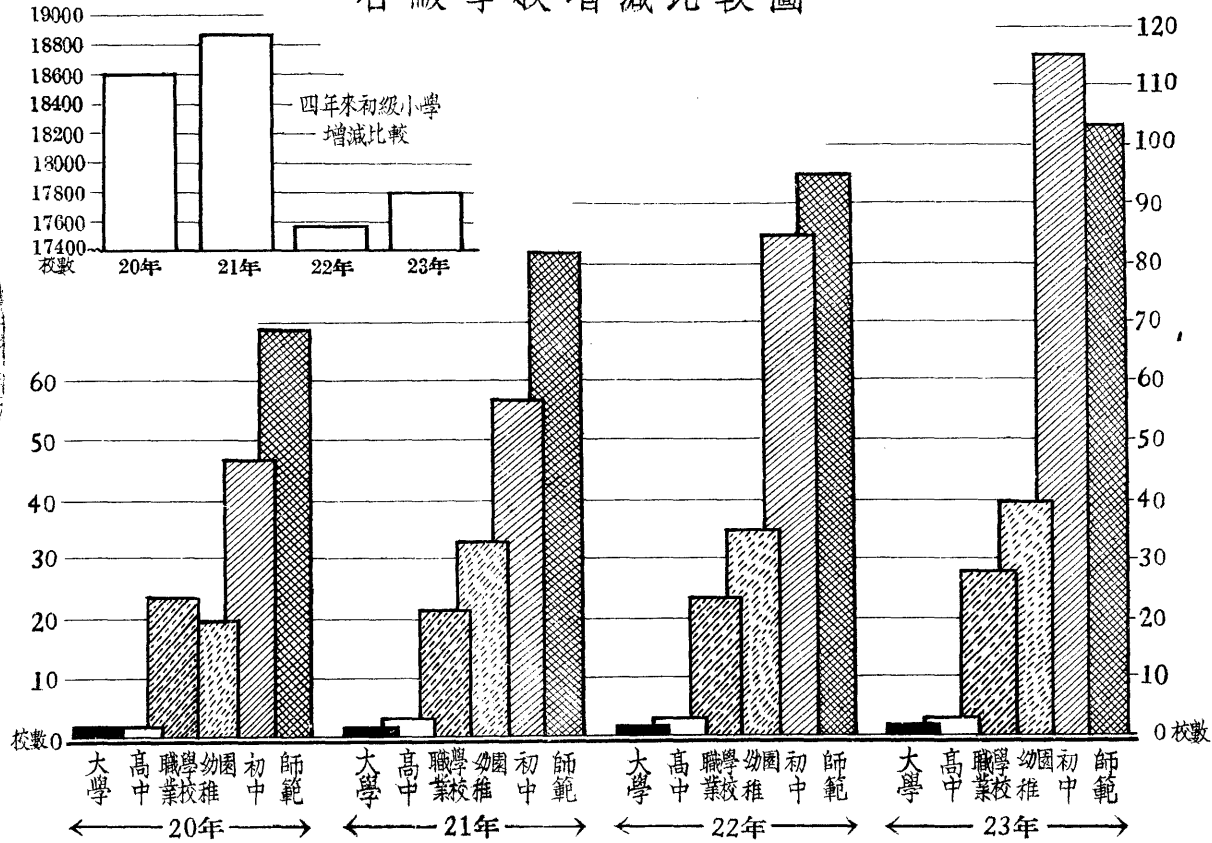
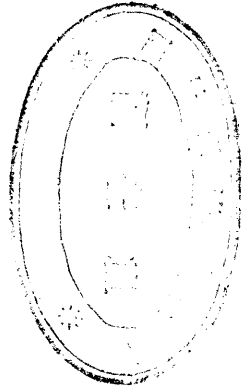
比例尺  
二百五十三萬分之一



# 河南省四年來省庫收支實況比較圖



# 河南省四年來 各級學校增減比較圖



民 政	二 十 年	<p>餘縣 各縣編造呈送者達九十 及分期進度表</p> <p>三·釐定縣行政計劃</p>	<p>(一)酌委 (二)輪委</p> <p>二·任用縣長辦法</p> <p>佐治分科長局長等班 分縣長及縣佐治兩組縣 員訓練所</p> <p>一·設立地方行政人</p>	<p>總部查核 巡視報告由民政廳彙呈 總部修正飭遵各縣縣長 巡視章則係奉三省勦匪 視辦法</p> <p>三·實行廳長縣長巡</p>	<p>擇優提用 委用九月間合併為一輪 本年依照四輪辦法輪流</p> <p>二·任用縣長辦法</p>	<p>增經核定名次分為六輪 本年七月以輪委人員日 法</p> <p>二·改訂任用縣長辦</p> <p>暫行緩辦隨即遵令結束 縣分旋奉蔣委員長電令 派員參觀河北山東實驗 立輝縣禹縣兩實驗區并 縣政改革案酌情形設 經本府決議遵照內政部 驗區經過</p> <p>一·創設縣政建設實</p>	<p>實授 用法分別咨請試署或 用之並再依照修正縣長 呈經本府核准記名後任 總部預保縣長限制辦法 先由民廳依照三省勦匪</p> <p>二·縣長任用辦法</p>	<p>飭各縣按期辦理 保甲嚴禁烟毒等事項令 成救濟院提倡清潔整頓 察防勦盜匪完倉儲完 分考核區長整飭政警警 要</p> <p>三·制定縣政促進綱</p>
	二 十 一 年	<p>總部查核 巡視報告由民政廳彙呈 總部修正飭遵各縣縣長 巡視章則係奉三省勦匪 視辦法</p> <p>三·實行廳長縣長巡</p>	<p>擇優提用 委用九月間合併為一輪 本年依照四輪辦法輪流</p> <p>二·任用縣長辦法</p>	<p>增經核定名次分為六輪 本年七月以輪委人員日 法</p> <p>二·改訂任用縣長辦</p> <p>暫行緩辦隨即遵令結束 縣分旋奉蔣委員長電令 派員參觀河北山東實驗 立輝縣禹縣兩實驗區并 縣政改革案酌情形設 經本府決議遵照內政部 驗區經過</p> <p>一·創設縣政建設實</p>	<p>實授 用法分別咨請試署或 用之並再依照修正縣長 呈經本府核准記名後任 總部預保縣長限制辦法 先由民廳依照三省勦匪</p> <p>二·縣長任用辦法</p>	<p>飭各縣按期辦理 保甲嚴禁烟毒等事項令 成救濟院提倡清潔整頓 察防勦盜匪完倉儲完 分考核區長整飭政警警 要</p> <p>三·制定縣政促進綱</p>		
	二 十 二 年	<p>總部查核 巡視報告由民政廳彙呈 總部修正飭遵各縣縣長 巡視章則係奉三省勦匪 視辦法</p> <p>三·實行廳長縣長巡</p>	<p>擇優提用 委用九月間合併為一輪 本年依照四輪辦法輪流</p> <p>二·任用縣長辦法</p>	<p>增經核定名次分為六輪 本年七月以輪委人員日 法</p> <p>二·改訂任用縣長辦</p> <p>暫行緩辦隨即遵令結束 縣分旋奉蔣委員長電令 派員參觀河北山東實驗 立輝縣禹縣兩實驗區并 縣政改革案酌情形設 經本府決議遵照內政部 驗區經過</p> <p>一·創設縣政建設實</p>	<p>實授 用法分別咨請試署或 用之並再依照修正縣長 呈經本府核准記名後任 總部預保縣長限制辦法 先由民廳依照三省勦匪</p> <p>二·縣長任用辦法</p>	<p>飭各縣按期辦理 保甲嚴禁烟毒等事項令 成救濟院提倡清潔整頓 察防勦盜匪完倉儲完 分考核區長整飭政警警 要</p> <p>三·制定縣政促進綱</p>		
	二 十 三 年	<p>總部查核 巡視報告由民政廳彙呈 總部修正飭遵各縣縣長 巡視章則係奉三省勦匪 視辦法</p> <p>三·實行廳長縣長巡</p>	<p>擇優提用 委用九月間合併為一輪 本年依照四輪辦法輪流</p> <p>二·任用縣長辦法</p>	<p>增經核定名次分為六輪 本年七月以輪委人員日 法</p> <p>二·改訂任用縣長辦</p> <p>暫行緩辦隨即遵令結束 縣分旋奉蔣委員長電令 派員參觀河北山東實驗 立輝縣禹縣兩實驗區并 縣政改革案酌情形設 經本府決議遵照內政部 驗區經過</p> <p>一·創設縣政建設實</p>	<p>實授 用法分別咨請試署或 用之並再依照修正縣長 呈經本府核准記名後任 總部預保縣長限制辦法 先由民廳依照三省勦匪</p> <p>二·縣長任用辦法</p>	<p>飭各縣按期辦理 保甲嚴禁烟毒等事項令 成救濟院提倡清潔整頓 察防勦盜匪完倉儲完 分考核區長整飭政警警 要</p> <p>三·制定縣政促進綱</p>		

河南省政府四年來重要工作一覽表

重要工作一覽表

<p>局歸併縣府</p> <p>七·鄭州公安局工務</p>	<p>(四)釐定服務規程</p> <p>(三)統一訓練</p> <p>(二)增加薪餉</p> <p>(一)照章從新編制</p> <p>安局辦法</p> <p>六·擬定整頓各縣公</p>	<p>(四)考選區長依法訓練</p> <p>工作方案</p> <p>(三)擬定實施自治指導</p> <p>負責機關方案</p> <p>(二)擬定改組各縣自治</p> <p>(一)勸令民衆協助</p> <p>五·推行各縣自治</p>	<p>申誠：四員</p> <p>記過：二員</p> <p>嘉獎：四員</p> <p>核</p> <p>四·舉行縣長年終考</p>
<p>在未另籌抵補辦法以前</p> <p>七·補充各縣警款</p>	<p>改爲局員</p> <p>(三)各縣鎮一等事務員</p> <p>改爲一二三等巡官</p> <p>(二)各縣鎮公安局警佐</p> <p>局長</p> <p>區署長改爲公安分</p> <p>(一)分局警佐及特別局</p> <p>制</p> <p>六·改正警務機關編</p>	<p>註奉令編組保甲自治暫行停止</p> <p>施行</p> <p>(五)自治實施方案呈准</p> <p>3.三等縣：五六</p> <p>2.二等縣：一九</p> <p>1.一等縣：一九</p> <p>(四)釐定各縣縣等</p> <p>(三)考核成績分別獎懲</p> <p>(二)自治人員分期訓練</p> <p>(一)自治區域釐定與變更</p> <p>五·自治進度及停止</p>	<p>榜十九人</p> <p>十八人白榜五十五人黑</p> <p>四榜計金榜十一人紅榜</p> <p>分別殿最列入金紅白黑</p> <p>四·考核縣長成績</p>
<p>記</p> <p>七·戶口調查異動登</p>	<p>縣長嚴行考核分別獎懲</p> <p>省主管機關仍隨時督責</p> <p>察專員委任分呈備查在</p> <p>長均由縣長荐請行政督</p> <p>自厲行保甲以後各區區</p> <p>六·辦理區長考核</p>	<p>辦法</p> <p>規則及視察報告</p> <p>五·改訂視察員視察</p>	<p>部備案</p> <p>部銓叙部及三省勦匪總</p> <p>呈由本府核定分呈內政</p> <p>獎懲辦法</p> <p>四·規定縣長考績及</p>
<p>鑛業警察所</p> <p>七·湯陰縣鳳凰嶺組</p>	<p>織復行成立</p> <p>辦後久付闕如之調解組</p> <p>准後令縣倡辦俾自治停</p> <p>員會章程經呈奉總部核</p> <p>會訂河南省各縣息訟委</p> <p>六·倡辦息訟會</p>	<p>(三)嚴令各縣實發警餉</p> <p>支不再取之于民</p> <p>費改由地方公款開</p> <p>務警察差費規則差</p> <p>(二)制定河南省各縣政</p> <p>資格</p> <p>暫行辦法限制任用</p> <p>務警察大隊長任用</p> <p>(一)制定河南省各縣政</p> <p>五·整頓各縣政警</p>	<p>確考核分別獎懲</p> <p>財建教保安司法等項詳</p> <p>依照縣長考績辦法分民</p> <p>四·舉行縣長總考核</p>

河南省政府四年來施政統計

十·訓練戶籍警察

附設戶籍班  
於地方行政人員訓練所

十·促進戶籍警務

(一)戶籍警察經費計分十餘縣  
年終已辦竣者計九戶籍警察訓練所至滿後分發各縣籌備(二)戶籍班人員訓練期

十·實行甄用警官暫行辦法

核准令由民廳印發候委會議通過呈奉三省總部由民廳擬訂辦法經省府行辦法

十·設立警官警長訓練所

決俟預算確定即行開辦已擬定組織規程提經議

九·改正各級公安局

編制名稱

揮監督  
商水三縣政府之指  
之行使受淮陽西華  
(三)周口鎮公安局職權

九·裁局設科方案

官警額數暫仍其舊  
辦理另設警佐巡官等員  
裁撤歸併縣政府第一科  
為節減經費各縣公安局

九·六河溝組礦業警察所

設立  
由六河溝煤礦公司呈請

九·增加警察實力

警察應用務符一人一槍  
將保安隊編餘槍械撥歸  
查各縣警察槍械太少令

八·直轄公安局歸併

縣府管轄  
改歸各該縣政府管  
(二)洛陽信陽公安局均  
武縣焦作鎮公安局  
(一)焦作公安局改為修

八·訓練各縣長警

辦至第三期  
(二)長警補習所各縣已  
種每局各十册  
領衛生警察須知三  
察勤務要則警察要  
(一)印發修正課本計警

八·各特殊地方警察所仍改公安局

馬店漯河道口等處  
計鄭縣周口槐店焦作駐

八·第一次甄用警官

察所巡官任用  
縣警佐任用乙種以各警  
乙種警官七人甲種以各  
計錄取甲種警官十六人

設局

(二)工務局併於鄭縣建  
府管轄  
(一)鄭縣公安局改歸縣

警捐照舊征收

警款不敷應用原有一切

式辦理登記

異動登記暫行辦法及表  
遵照三省總部頒發戶口  
本年四月份起督飭各縣  
將戶口調查辦理完竣自  
多數縣份均於三四月間

呈准設立

由鳳凰嶺新記煤礦公司



<p>已編齊者五十六縣</p> <p>十三・編練保衛團</p>	<p>十縣</p> <p>故展限者廿七縣未編者編齊者共計七十四縣因</p> <p>十三・催辦保衛團</p>	<p>(二)區倉</p> <p>就原有之常平倉籌</p> <p>(一)縣倉</p> <p>十三・辦理各種倉儲</p>	<p>簡明表經呈准總部</p> <p>(一)各縣分期舉辦倉儲</p> <p>倉儲</p> <p>十三・辦理各縣積谷</p>
<p>(四)記過：十一員</p> <p>(三)申誡：十四員</p> <p>(二)嘉獎：十二員</p> <p>(一)記功：九員</p> <p>局長</p> <p>十二・考核各公安局</p>	<p>第二類及格者七名</p> <p>計第一類及格者四十名</p> <p>安分局長巡官為第二類</p> <p>以公安局長為第一類公</p> <p>十二・查詢存記警官</p>	<p>酌予振濟</p> <p>均經分別災情輕重</p> <p>(六)被霜災計四縣</p> <p>(五)被蝗災計三十八縣</p> <p>(四)被旱災計二十六縣</p> <p>(三)被匪災計十八縣</p> <p>(二)被風雹災計十六縣</p> <p>(一)黃河漳河潁河被水</p> <p>十二・辦理各縣災振</p>	<p>補救</p> <p>法勸導廣鑿井渠以資</p> <p>2. 令飭久旱不雨各縣設</p> <p>縣預防</p> <p>1. 制定挖掘蝗卵辦法令</p> <p>(二)令縣預防災患</p> <p>舉行大規模募捐</p> <p>定普遍募捐辦法擬</p> <p>如數購米救濟並擬</p> <p>未經撥到之一萬元</p> <p>振委員會商將根款</p> <p>振款不敷經召開災</p> <p>(一)滑縣重罹浩劫原撥</p> <p>十二・辦理災振及防</p>
<p>用戶籍員辦法</p> <p>警察訓練所及任</p> <p>十一・擬訂各縣戶籍</p>	<p>別調查後予以獎懲</p> <p>各縣現任警官經派員分</p> <p>十一・考核現任警官</p> <p>戶籍警察三種</p> <p>區戶籍員及各鄉鎮</p> <p>公安局戶籍主任各</p>	<p>月為期據查報頗具成效</p> <p>職三項懲處辦法以四個</p> <p>定有公誠罰俸一月及撤</p> <p>對於公務員家屬之解放</p> <p>城區住戶做起以為倡導</p> <p>放足工作先從公務員及</p> <p>十一・查禁婦女纏足</p> <p>遊員請委以杜倖進</p> <p>警官名冊由各縣在冊內</p>	<p>施行以來頗著成效</p> <p>飭縣遵照檢查依限填報</p> <p>報表及工作抽查表兩種</p> <p>令縣辦理並制定工作週</p> <p>期放足獎懲辦法由民廳</p> <p>本年二月由本府頒發限</p> <p>十一・辦理放足</p>

十五・辦理災振及救濟

- (一) 無災各縣組織救濟重教養兼施
- (二) 整頓省會救濟院注四十六縣
- (三) 各縣設立救濟院者

十五・辦理災振及救濟

- (一) 設立倉糧管理機關
- (二) 建築貧民住所
- (三) 振
- (四) 續辦急振工振及義

十五・催辦各縣貸款

已成立者十四縣

十五・編組保甲完成

能進行  
二三四區以匪未肅清未  
限完成惟商城一縣據報  
各縣編組保甲大致已依

十四・規定清鄉及聯防剿匪辦法

十四・編組保甲案件

第一期工作完竣計七十  
二縣  
之考核

十四・整頓省立及各縣救濟院

- (一) 連前共計八十五縣據報成立者十一縣
- (二) 各縣救濟院本年份九十餘間
- (三) 十間分院修葺房舍
- (四) 於總院添築排房六
- (五) 院長制為董事制并
- (六) 省立救濟院本年改

十四・整頓救濟院

- (一) 以重衛生者由縣立醫院兼辦
- (二) 救濟院未設施醫所孤兒
- (三) 令縣認真辦理救濟實際
- (四) 分專辦貸款所以重或經費不甚充裕縣
- (五) 法如收容貧民過少
- (六) 規定救濟院改革辦

督飭進行中  
谷款其他各縣尚在  
一縣存有舊日義倉  
自動辦理現惟內黃  
此項義倉應由人民  
(四) 義倉  
涉縣已成立一百三  
成立一百三十二所  
立據洛陽縣呈報擬  
係按每鄉鎮區域設  
(三) 社倉  
七縣  
已辦者三縣擬辦者

呈請核示  
理倉儲獎懲辦法已  
辦法暨各縣縣長辦  
(二) 擬具各縣建倉積谷  
限舉辦  
備案即嚴令各縣遵

呈請核示

呈請核示

重要工作一覽表

<p>本年八月間將河陰榮澤廣武 十八·河陰榮澤併爲</p>	<p>種痘 滿畢業後仍回各縣實施 封平民醫院續辦一時期 援照十八年成案飭由開所</p>	<p>將經費移辦平民醫院 十六·裁撤衛生專員</p>	<p>所庇寒所 (五)設立各縣臨時收容 行平糶 (四)令各縣籌辦粥廠舉 團施放急振</p>
<p>預防疫癘 十八·冬季購買蒼蠅</p>	<p>種痘 十七·厲行春秋兩季</p>	<p>縣月支一百元 縣月支一百五十元三等 一等縣月支二百元二等 規定每月支出預算數計 經費</p>	<p>(六)籌設貸款所 (五)籌設民生工廠 (四)籌設各縣倉儲</p>
<p>省會各機關每月提辦公 疫癘 十八·獎勵捕蠅預防</p>	<p>十七·辦理臨時防疫 (一)陝縣發現急性傳染 (二)擬派醫前往救治 (三)滑縣本年大水之後 疫勢未至擴大 撥款一千五百元赴 發現疫癘本府兩次 議決派醫前往救治 衆經本府委員會議 病蔓延甚速喪亡極 極</p>	<p>各縣認真整理 醫院歸縣政府直轄并飭 各縣平民醫院改爲縣立 醫院</p>	<p>十六·整頓各縣縣立 醫院</p>
<p>百分三攤款收買蒼蠅六 省會各機關每月按公費 十八·獎勵捕蠅</p>	<p>十七·辦理防疫 (一)湯陰安陽交界辛村 地方發現猩紅熱經 飭省立醫院派醫師 前往檢查據報係屬 麻疹已逐漸消滅 (二)擬在雞公山設立天 然療養院經費計劃 醫院擬具通過原則 提交省立醫院詳擬 仍交省立醫院詳擬 計劃中</p>	<p>二縣均督促推進中 縣尚未舉辦者信陽伊川 中途停辦者蘭封考城二 商城經扶二縣因被水災 陽一縣正在籌劃設立者 委託私立醫院代辦者洛 計三十六縣三等縣五十縣 一等縣十七縣二等縣 醫院</p>	<p>十六·各縣成立縣立 醫院</p>

治設河陰舊城  
兩縣合併改名廣武縣縣

二十· 籌辦省會禁烟  
所調驗公務人員

責  
以下各區鄉鎮長聯帶負  
令各縣縣長具呈印結縣  
十九· 厲行禁種烟苗

二十· 整理各縣插花  
地

獎者四縣  
誠者十二縣  
記過一次者六縣  
記大過一次者兩縣  
誠者十二縣  
獎懲計第一縣第二次  
考核辦理成績分別  
頒發週報表月報表  
限各縣進行交接

幅六幅地形區段圖六  
點小三角測量圖十  
及交會點各四十餘  
部進行已作成測點  
測量工作分城鄉兩  
取九十名加以訓練  
培養清丈人員已考  
三角測量  
量法經決定改用小  
原擬採用經緯網測  
立先行試辦開封一  
縣  
清丈處  
於本年九月成  
十九· 成立試辦土地

二十· 清丈各縣土地

清丈圖計成四百餘幅土  
一、一千分一及二千分一  
計成一千八百八十餘幅四鄉  
一及一千分一清丈圖  
地清丈：城關五百分  
合一千四百方里  
關及一千七百三厘面積  
二十九幅控制開封縣城  
個五十分一地形區段圖  
經緯道綫點一千四百餘  
板道綫點一千六百餘個  
二、個交會點六十二個平  
作成立小三角點一百六十  
1. 清丈開封縣土地  
(一)

禁絕印結  
他各縣均自行查劃出具  
委員馬子龍督劃淨盡其  
經筋八十四師派兵隨同  
歷年均係難劃縣份本年  
又豫西之洛甯盧氏兩縣  
安隊十一中隊會劃淨盡  
經委員及各縣長督率保  
交界民情強悍種煙甚多  
淮陽沈邱項城鹿邑四縣  
十九· 查禁烟苗

績顯著以後擬繼續進行  
無形中維護市民健康成  
費百分之五收買蒼蠅於

政委員會辦理  
買明年擬仍照舊案交市  
始自合署辦公後停止收  
個月本年係五月一日開

<p>地</p> <p>(三) 據各縣調查填報境縣</p> <p>(二) 手續未齊備者十九縣</p> <p>(一) 準備移交者四十六縣</p> <p>廿二·處理各縣插花地</p>	<p>方案及計劃</p> <p>股確定整理土地</p> <p>廿一·民廳增設土地</p>	
	<p>廿一·重行釐定縣等</p> <p>依照中央規定重行釐定</p> <p>全省各縣等級如右：</p> <p>(一) 一等縣：一九</p> <p>(二) 二等縣：三五</p> <p>(三) 三等縣：五七</p>	<p>七村</p> <p>花村莊計一百三十</p> <p>(四) 據各縣會報交接插</p> <p>五百餘村</p> <p>內插花地段計一千</p> <p>(三) 據各縣調查填報境</p>
<p>地</p> <p>(一) 據各縣調查填報境</p> <p>內插花地段計一千一百四十餘村</p> <p>據各縣正式會報交接插花村莊計五百三十七村</p> <p>廿二·處理各縣插花地</p>	<p>班</p> <p>廿一·設立製圖訓練</p> <p>製圖員</p> <p>畢業十二人均委為試充</p> <p>於本年八月畢業經考試</p> <p>人訓練期定為兩個月已</p> <p>考取製圖練習女生十五</p>	<p>可舉辦</p> <p>府委員會議通過即</p> <p>經費預算一俟省政</p> <p>現已擬定計劃造具</p> <p>(三) 清丈汜水縣土地</p> <p>緯道線</p> <p>手測量小三角作經</p> <p>測丈隊前往該市着</p> <p>角已於九月十日派</p> <p>千三百六十八元五</p> <p>經費總額為九萬五</p> <p>業已擬定計劃清丈</p> <p>(二) 清丈鄭州市土地</p> <p>地登記</p> <p>個月完成再辦四鄉清丈土</p> <p>舉辦先從城關着手預計十</p> <p>地登記自九月一日起開始</p>

<p>百餘村 內插花地段計有五</p>	<p>於新集 一部成立經扶縣縣治設 及湖北黃安麻城等縣之 奉總部令劃光山縣南部</p> <p>廿三·增設經扶縣治</p>	<p>由縣復改自由為伊川 交還臨汝其餘均併入自 於伊陽併將原還十五鎮 消平等一縣交還十一月取 持現狀於本年十一月取 二十一鎮後財賦不足維 伊陽縣自被平等縣劃去 更名</p> <p>廿四·平等取消自由</p>
<p>(三) 不合又有三縣長在內辦 者核各縣送核 考五月限內 理插地之成績分 別優劣予以獎懲如 左： 記大功一次者二縣 記功一次者一縣 傳令嘉獎者五縣 應予申誠者七縣 應予記過一次者三 縣 應予記大過一次者 一縣</p>	<p>區域 廿二·整理各縣畸形</p>	<p>限本年十月底報齊 縣查填具報以憑整理並 查報告表式三種頒發各 毗連外縣外省畸形地調 毗定各縣固有畸形地及 製定各縣固省畸形地調</p>

<p>財 政</p>	<p>二 十 年</p>	<p>一·辦理省庫收支</p> <p>本年份省庫收支情形詳列各表如後</p>	<p>二·整理田賦</p> <p>(一)償還十八年以前預征 (二)清理積欠 (三)廢除差役包催 (四)清查欺隱辦法 (五)預籌清丈辦法 (六)擬具田畝註冊辦法 (七)整理雜租</p>	<p>三·開辦營業稅經過</p> <p>(一)厘定營業稅章則 (二)調查各縣營業狀況</p>
	<p>二 十 一 年</p>	<p>一·辦理省庫收支</p> <p>本年份省庫收支情形詳列各表如後</p>	<p>二·整理田賦</p> <p>(一)擬定抗糧花戶罰辦規則 (二)責成領用蓋印串票 (三)嚴令整理催收 (四)限期飭送月收清冊 (五)考核各縣解款成績 (六)嚴禁櫃書積弊</p>	<p>三·改進營業稅經過</p> <p>(一)撤換各縣兼辦人員 (二)劃區委設專員負責</p>
	<p>二 十 二 年</p>	<p>一·辦理省庫收支</p> <p>本年份省庫收支情形詳列各表如後</p>	<p>二·整理田賦</p> <p>(一)擬具各縣設立總分櫃及辦公經費 (二)制定征收新法則指 (三)飭縣編造糧冊限期縣先行試辦 (四)令縣肅清原有櫃書呈報 (五)規定逾限科收滯納糧差積弊 (六)令縣肅清原有櫃書</p>	<p>三·改革營業稅收</p> <p>(一)裁撤總分局從新劃分十一區局 (二)收所扣留不予報稅令契稅經理局及推賣田地未經過割責罰金 (三)勵行推收過割凡買 (四)罰金 (五)規定逾限科收滯納糧差積弊 (六)令縣肅清原有櫃書</p>
	<p>二 十 三 年</p>	<p>一·辦理省庫收支</p> <p>本年份省庫收支情形詳列各表如後</p>	<p>二·整理田賦</p> <p>(一)規定各縣科收滯納罰金核算標準及支 (二)規定各縣局所請領 (三)規定請領票照四柱 (四)規定收支滯納罰金 (五)規定各縣局所請領 (六)規定各縣局所請領 (七)規定各縣局所請領 (八)規定各縣局所請領 (九)規定各縣局所請領 (十)實行廢兩改元</p>	<p>三·改進營業稅</p> <p>(一)派員清查營業稅 (二)規定各縣營業稅征 (三)收所報解徵收稅稅 (四)派員清查營業稅 (五)規定各縣營業稅征 (六)派員清查營業稅 (七)規定各縣營業稅征 (八)派員清查營業稅 (九)規定各縣營業稅征 (十)派員清查營業稅</p>

- (七) 規定征收獎懲辦法
- (六) 規定漏稅罰則辦法
- (五) 擬訂營業稅征收章程
- 商會主席協理
- (四) 委任各縣財局長及
- (三) 委任各縣長兼辦

- 辦法
- (七) 改訂征收成績獎懲
- (六) 規定調查方法
- 收
- (五) 嚴勵征收員照章征
- (四) 改訂四聯征收票據
- (三) 成立總局專司其事

- 績辦法
- (八) 考核各區局解款成
- 則
- (七) 規定各區局辦事章
- (六) 召集征收人員會議
- 辦法
- (五) 嚴定各區局所考成
- (四) 劃一征收經費
- 征收比額
- (三) 改訂各區局及各縣
- 辦法
- (二) 修改征收條則補充

- (十三) 煙酒牌照一資應用
- (十二) 備工價向部請領
- (十一) 酒牌照稅表請領
- (十) 電催各縣調查菸
- (九) 業稅
- (八) 業稅
- (七) 業稅
- (六) 業稅
- (五) 業稅
- (四) 業稅
- (三) 業稅
- (二) 業稅
- (一) 業稅



<p>四·清理各縣灘地</p> <ul style="list-style-type: none"> <li>(一)派員調查擇要縣份</li> <li>(二)嚴行獎懲以期恢復成立灘地分處</li> <li>(三)成立灘地處規定章舊日賦額</li> <li>(四)令各縣照墾熟成份則分別納租升科</li> </ul>	<p>五·編造二十年度預算</p> <ul style="list-style-type: none"> <li>(一)成立預算委員會審</li> <li>(二)依據國地劃分標準收支核一級概算及省款</li> <li>(三)歲出預算分別編省地方歲入</li> </ul>
<p>四·整理灘地稅收</p> <ul style="list-style-type: none"> <li>(一)撤銷各縣灘地辦事處及分處</li> <li>(二)調回灘地專員所有未勘灘地責成縣長辦理</li> <li>(三)規定月勘灘地畝額</li> <li>(四)規定升科辦法依限勘竣具報</li> </ul>	<p>五·編造及施行新概算</p> <ul style="list-style-type: none"> <li>(一)編造本年度歲入歲出概算</li> <li>(二)遵照緊縮辦法復行</li> <li>(三)地方新概算以期收改編二十一年度省</li> </ul>
<p>四·整理各機關直接收入</p> <p>統收統支不得各自為政無論何項收入均由省庫自本年份起本省各機關</p>	<p>五·勵行預決算</p> <ul style="list-style-type: none"> <li>(一)編造二十二年度預算</li> <li>(二)辦理各機關按月編</li> <li>(三)編造二十一年度決算送計算</li> </ul>
<p>四·清理灘地經過</p> <ul style="list-style-type: none"> <li>(一)科租收清後再行給照</li> <li>(二)款未繳齊須填給臨時收據</li> <li>(三)灘地科租須隨時催征</li> <li>(四)每月經征灘款若干須按月填報</li> <li>(五)查勘灘地須按地質</li> <li>(六)變沃田須呈報升科</li> <li>(七)經征灘款遇有交案須另冊呈核</li> <li>(八)灘款須隨時征解</li> <li>(九)收獲兩季之嫩灘應行升科</li> <li>(十)凡灘地收穫無定者應仍納租</li> <li>(十一)灘地科租須切實</li> <li>(十二)收滯納罰金灘地科租不准科擬報</li> </ul>	<p>五·辦理預決算</p> <ul style="list-style-type: none"> <li>(一)確立預算</li> <li>(二)厲行計算</li> <li>(三)辦理決算</li> </ul>

八·整理牙屠稅收入

種  
 2. 照部章擬再增最下等帖一事  
 1. 令縣嚴查朋充私立頂替情

(一) 牙帖稅

八·辦理稅務

(三) 擬具投標辦法  
 (二) 修訂牙屠稅比額  
 (一) 整頓牙屠稅

八·整理牙屠稅

分別查傳  
 2. 未經清結先逃者計六案已  
 十四案  
 1. 已經算冊呈報者計一百二

(三) 嚴核征收票照  
 (二) 厘定標額比額  
 (一) 修定投標規則

八·整理稅務

(三) 嚴禁非法濫罰  
 (二) 嚴追積欠  
 帖不准朋充  
 (一) 解釋牙商應一行一

七·整理各縣交代

(四) 清理各縣地方公款  
 長虧攤款項  
 (三) 辦理各縣歷任縣局  
 (二) 整理交代清冊  
 則

(二) 擬訂各縣局交代規

七·整理各縣交代

嚴催  
 2. 查考有逾限情事立予派員  
 1. 規定臨時辦法五項

(二) 清理交代積案  
 2. 擬具追繳辦法  
 1. 製定表冊令縣調查

(一) 嚴追交代舊欠

七·整理各縣交代

追保查緝  
 2. 未造冊報者計十九案分別  
 五案  
 1. 已造冊結報者計一百二十

(一) 縣長交代

七·清理各縣交代

交代  
 (二) 限期整理新舊縣長  
 之虧欠  
 (一) 清查歷任縣長未結

六·辦理新舊公債

保管委員會  
 公債三百萬元井成立基金  
 理需款經呈中央核准發行  
 元因建設剿匪善後等政待  
 預征等年計減輕七八百萬  
 1. 本年豁免苛捐裁厘及償還

(二) 發行善後公債  
 縣登記井定妥籌還本辦法  
 各縣凡持有各縣舊公債赴  
 千數百萬元分別清理通令  
 1. 本省歷屆發行公債約計一

(一) 整理前舊債

六·辦理新舊公債

籤還本付息事宜  
 (二) 募收善後公債及抽  
 和籌償還方法

(一) 清理歷屆發行舊債

六·辦理新舊公債

籤還本付息事宜  
 (二) 募收善後公債及抽  
 填速報  
 屆發行公債令縣查

(一) 清理十八年以前歷

六·清理善後公債

(二) 續付各期本息  
 (一) 電催繼續募收

設立會計訓練班分辦兩  
十一·訓練會計人員

設科  
十一·裁撤各縣財局

(一)制定會計章則  
十一·辦理會計獨立

(一)施行會計新章  
十一·改善會計

事項

(二)分別標賣標租承領  
及細則

(一)擬定清理官產簡章

十·清理官產

視察員前往詳查催填  
除已報之縣外分別委派  
曾經製表令縣查明填報

十·清理官產

(一)制定會計章則  
據實揭報  
有無挪用省款情事  
(二)嚴令各縣查報歷任  
公款事項  
(三)清查現任縣長侵虧  
注意事項  
(四)規定各縣收支款項

十·清理各縣挪用省  
款

(一)製表令縣詳查填報  
(二)整理官營產租標  
(三)辦理標租等事宜  
(四)審核登記

十·清查省有官營產

標準不得超過正稅  
取銷從新規定統一附加  
超過正稅數倍令縣一律  
查各縣以前丁地附加均  
加

九·統一各縣丁地附

定按月攤解款額  
(一)新征本年份田賦規  
規定掃數報解日期  
(二)催征二十年份田賦  
賦分獎懲辦法  
(三)清查十九年以前欠

九·催查新舊欠賦

(一)規定章則令縣施行  
(二)日期加收滯納罰金  
期限逾者按照逾限  
(三)規定丁漕開征完納

九·處分滯納花戶

在案  
一收支已呈奉令准  
五角由專員公署統  
各縣一律附征一元  
(一)保安附加統一辦理  
(二)議抵補  
(三)呈准有案者分別籌  
嚴禁  
(四)各縣私擅附加一律

九·整理縣地方附加

4. 規定征收章則  
3. 厘訂各縣比額  
性數

2. 令縣調查屠戶數及每年宰  
1. 頒發屠稅執照

(一)屠宰稅

3. 嚴禁中飽把持

(六)清查積欠追繳辦法  
情事據實揭報  
人員有無額外征收

(五)令縣嚴密監察征收

(四)規定保人辦法

(七)嚴追積欠

(六)辦理投標事項

(五)責令縣長監察協助

(四)規定商保辦法

(八)取締牙商非法抽佣  
(七)清理積案  
征收主任員

(六)甄任牙屠稅營業稅

(五)統一征收辦法

(四)擬具牙屠稅營業稅  
追賠稅款

<p>即予登記 澈底查填呈報審核相符 規定清查辦法通令各縣 <b>十四·調查全省營產</b></p>	<p>征收 通令各縣廢除永遠不准 查明者計一百八十餘種 各項稅捐名目繁多先後 <b>十三·廢除苛捐雜稅</b></p>	<p>處裁撤無存 分局卡共計三百八十餘 一月一日將全省厘金總 <b>十二·裁撤全省厘金</b></p>	<p>獨立之基礎 充用會計主任以樹會計 期畢業後分派各縣財局</p>
<p>經審核不清令駁換造 各項表簿查填其有填報 飭令各縣遵照軍部頒發 <b>十四·調查各縣營產</b></p>	<p>際情形 縣視察財政經濟實 定視察表格 擬定視察規程及製 員 <b>十三·遴委各縣視察</b></p>	<p>費 提委員限期撤回以節糜 通令將委派各縣各項催 <b>十二·撤銷臨時委員</b></p>	<p>長 改充縣府第二科 (四)委令各縣原任局長 (三)擬具財局改科辦法 (二)擬定設科預算 (一)訂定財局設科方案</p>
<p>1. 灘地調查 2. 田地調查 限期查明填報 (一) 製定調查表式令縣 <b>地實況</b> <b>十四·調查灘地及田</b></p>	<p>員接辦 律撤銷另由財政廳視察 催提等所派臨時委員一 自本年份起將灘地官產 <b>十三·撤銷臨時委員</b></p>	<p>(二) 增加事業費 萬五千餘元 目共計二百五十三 (一) 比較廿年度核減數 <b>十二·裁減黨政經費</b></p>	<p>財廳印製各機關照價備領 頒發各機關遵照自製或由 由財廳規定格式 (二) 改用新式簿表 3. 各官營機關會計通則 2. 各機關會計通則 1. 財政廳會計規則</p>
<p>永遠不准征收 苛雜捐稅勒令停征 復行清查所有擾民 察員往各縣詳查 苛捐雜稅分令派視 (一) 除前已嚴令廢除之 <b>十三·廢除苛捐雜稅</b></p>	<p>2. 擬增各項行政經費 等均有增加 1. 如教育建設衛生整理土地 (二) 增加事業經費 經費標準施行 (一) 遵令擬具裁減行政 <b>十二·裁減行政經費</b></p>	<p>各縣充任會計主任 開班訓練三月分發 經由財廳考選學員 (三) 充實會計人員 主官為去留 財廳任免遷調不隨 均設有會計主任由 查各機關各縣政府 (二) 慎重會計人選</p>	<p>各縣充任會計主任 開班訓練三月分發 經由財廳考選學員 (三) 充實會計人員 主官為去留 財廳任免遷調不隨 均設有會計主任由 查各機關各縣政府 (二) 慎重會計人選</p>

重要工作一覽表

<p>十五、整理全省金融</p> <p>(一) 通令厲禁劣幣及私發錢票</p> <p>(二) 恢復製造局鼓鑄銅元以助正幣</p>	<p>十六、完成縣地方預算</p> <p>派員守催限期編造預算呈核誤限通令各縣依照收支各項</p>	<p>十七、辦理國稅收支</p> <p>二千六百餘元</p> <p>份結存實不敷洋十二萬</p> <p>本年份收支相抵連上年經過</p>
<p>十五、整理本省金融</p> <p>(一) 令各縣將私自擅發</p> <p>(二) 擴充農工銀行官股票券勒令收回</p> <p>(三) 成立農工銀行董事基金三十萬元</p> <p>(四) 催收未繳商股</p>	<p>十六、實行審計制</p> <p>設立審計委員會由本府</p> <p>人員組織之審核全省經與各廳及高等法院指派</p>	<p>十七、考核各縣長解款成績</p> <p>款項成績</p> <p>(一) 辦理各縣每月攤解款額</p> <p>(二) 擬定各縣分月攤解</p> <p>1. 記過七十四人 2. 嘉獎二人 3. 記功三十九人 4. 罰薪三人</p>

建設	二 十 年	一·修治省道 考鄧等六大路線 規定第一期第一年先修	二·督修縣道	三·令各縣修築路面 并以利交通 并自購汽車行駛	四·規定長途電話發售簡章及價目
	二 十 一 年	一·修治省道 先爲勘定路線 第一期第二年應修路線	二·各縣修築道路經過 (一)已成者三六三五華里 (二)未成者三〇四公里 里六三涵洞	三·長途電話計長七千七百九十二里	四·增修電話 管理局辦理 桿料由建廳同河南電政收復匪區匪毀電線應備
	二 十 二 年	一·修治省道 (一)已成者計十四路共總長一三三〇公里 (二)未成者計六路共總長二四二六公里	二·增修電話 (一)匪區軍用四百七十五里 (二)整理舊長途電話五百三十里 (三)籌備國防電話材料	三·督促各縣架設環境電話已架修者三十縣	四·整理開封市電話 (一)改換總機 (二)改換開封市舊有鉛線
	二 十 三 年	一·修治省道 絡公路工程積極進行 督修本省第二期七省聯	二·督修縣道 (一)已成二六六又十分步工作 (二)二十四年三月底完成初規定縣道辦法四項統限	三·查核豫鄂皖邊區 十一個未成卅一個三公里已成涵洞三	四·各縣環境電話督 (一)飭修確山及汝駐電 促進行

重要工作一覽表

<p>五·通令各縣調查設立環境電話情形</p>	<p>六·整立開封市電話</p> <p>(一)交換總機計分電門二百二十門</p> <p>(二)電話機共一百六十部</p> <p>(三)裝戶：二百餘</p> <p>(四)工程：中山省府街</p> <p>(五)一律移修新綫路</p>	<p>七·修築市路</p> <p>修築中山省府馬路</p>	<p>八·擬定水利工程征用義務勞工辦法</p>
<p>五·整理開封市電話</p> <p>計改良之標準</p> <p>(一)裝戶以五百戶為設</p>	<p>六·招考電話訓練班</p> <p>錄取正副各二十名一律受訓由電話管理局負責辦理</p>	<p>七·修築市路</p> <p>修築開封市共和馬路及省府東段體育場門前軍教團至車站等馬路</p>	<p>八·整理開封市電燈</p> <p>修理舊機</p> <p>由公司呈請借公款一萬</p>
<p>五·修築市路</p> <p>(一)中山省府東段柏油路</p> <p>(二)共和禹王台體育場</p> <p>(三)翻修十餘街等磚石路</p>	<p>六·興修城防</p> <p>(一)修補城牆及各礮樓</p> <p>(二)設置各重要街口標</p> <p>(三)整頓普臨電燈公司燈警傘計九處</p> <p>增資五萬元</p>	<p>七·分系實施水文測量</p>	<p>八·濬挖惠濟黃惠河工程</p> <p>梁六改建三涵洞一三十七公里新建橋</p> <p>(一)惠濟河已挖成一白</p>
<p>五·繼續翻修本府西段馬路緩行道工程已成二五五公尺</p>	<p>六·召開豫省防險會議議決要案五件</p>	<p>七·濬挖惠濟黃惠河</p> <p>(一)調查惠濟河兩岸障礙物修築第一二段工程</p> <p>(二)招商承包挑挖黃惠河</p> <p>(三)挑挖黃惠黑崗柳河座均依標完工</p> <p>可入城水門洞共二</p> <p>引水渠</p>	<p>八·整理灌田場</p> <p>(一)白馬寺灌田場實行開機灌田用機大小三架</p>

<p>六〇〇餘丈 以上三河系共決八 共決約四一六九丈 (三)漢水系所屬十一河 三〇八〇丈 數處未詳外共決約 (二)沙河系所屬六河除 決約一二七六丈 (一)淮河系所屬八河共 決口</p> <p>十一・調查本省各河</p>	<p>部周口六部新鄉六部 各場應用吸水機洛陽五</p> <p>十一・整理灌田場</p>	<p>工程</p> <p>十一・進行開封水道</p>	<p>林運動 例舉行植樹式造</p> <p>十一・令飭各縣局依</p>
<p>惠河</p> <p>十・濬挖惠濟河及黃</p>	<p>畢施工 (三)導黃入衛俟測量完 (二)黃惠河限年內竣工 池已完工 (一)黃惠河進水渠出水</p> <p>河工程</p> <p>十・濬挖惠濟及黃惠</p>	<p>口</p> <p>(二)堵築倪新莊漳河決 (一)計五渠</p> <p>十・修築各處河渠</p>	<p>局派員指導 莊堤工令第三水利 (二)征工修築洛陽太平 完成 (一)開封護城堤定二期</p> <p>十・修築城堤</p>
<p>水患</p> <p>九・督飭各縣局堵防</p>	<p>(二)征用民工 (一)以工代賑</p> <p>道</p> <p>九・濬挖各縣重要河</p>	<p>五千畝</p> <p>修築白馬寺灌田場可灌</p> <p>九・整理灌田場</p>	<p>營吳公渠糾紛</p> <p>九・解決獲嘉修武江</p>
<p>九・督飭各縣局堵防</p>	<p>身建水閘一橋三 (二)續辦黃惠河挑挖河 〇一道</p>	<p>并可護城在勘查中</p> <p>(二)長葛和渠灌田萬畝</p>	<p>并可護城在勘查中</p> <p>(二)長葛和渠灌田萬畝</p>



重要工作一覽表

<p>目切實造辦 照分配造林費數 十五·令各農林場按查表實行整頓 填報農場現況調 十四·令各縣建設局</p>	<p>告表式五種 整理辦法九項報 十五·整頓農場製定</p>	<p>班 十五·招開鑿井訓練</p>	<p>一株 畝一五、〇〇七、三六 面積爲一九四六·一九 開封等九十一縣五局共 統計二十二年育苗情形 十五·育苗</p>
<p>十二·調節各水利局 經費 太懸殊全省共計十一局 使正常開支與設施費勿</p>	<p>渠務糾紛 十二·解決修獲洛宜</p>	<p>大小共一百六十一座 十二·修築橋梁</p>	<p>局 十二·改設各區農林</p>
<p>十三·修建橋梁 建修蔡河橋</p>	<p>爲第一二三四局 利局 十三·改組全省各水</p>	<p>區專員遵照施行 林試驗學校令各 十三·籌設農場及農</p>	<p>表已有七十一縣 （二）彙送軍用木材調查 俟齊全彙轉實業部 餘縣未填者令催報 調查表填送者八十 （一）彙送耕地經營面積 十三·調查表</p>
<p>十四·令各縣建設局</p>	<p>未成橋三座 完成蔡河橋及雙泊河橋 十四·修築橋梁</p>	<p>元全年三千元 每局每月定爲六百五十 十四·釐定造林經費</p>	<p>導 林局負責主持指 合作社令三區農 十四·籌設烟草產銷</p>
<p>十二·調節各水利局 經費</p>	<p>渠務糾紛 十二·解決修獲洛宜</p>	<p>大小共一百六十一座 十二·修築橋梁</p>	<p>局 十二·改設各區農林</p>

<p>組織 業合作社規則及 十六・擬定河南省林</p>	<p>以上 縣均定在六百元 法及經費數目省 造林運動籌備辦 十七・規定植樹式及</p>	<p>十八・改設各區農林 局 (一)擬就各林務機關總 (二)設置雨量測量站 (三)取締各處蜂場以維 蜂業 (四)將鄭州碧沙崗烈士 祠改為模範林場</p>	<p>組織農會 十九・令催各縣依限</p>
<p>局一律裁撤 各縣公安建設各 十六・裁局設科飭將</p>	<p>次取一二五人 初取十七人 指導員 十七・招考農村合作</p>	<p>九人為指導委員 以廳長及主管科長技正 委員會 十八・設立農林指導</p>	<p>產評判優劣 比賽農產品萃集各地農 哥博覽會 十九・籌設參加芝加</p>
<p>省縣均照成例辦理 十六・舉行造林運動</p>	<p>，八〇〇元 內每月共支洋一三 合併于五區農林局 及模範林場一處均 有農林試驗場七處 (一)厲行緊縮政策將原 局 十七・改設各區農林</p>	<p>局作業計劃 十八・規定各區農林</p>	<p>林季刊 委員會并出版農 十九・成立農林指導</p>
<p>器營業執照共三 十六・頒發度量衡新</p>	<p>准 (二)全業工會章冊二縣 縣未准 (一)商會共八縣其中一 及全業工會章冊 十七・審核各縣商會</p>	<p>工廠 十八・整理各縣民生 (一)審核各縣民生工廠 月報共一百一十一 縣不合者二十四縣 (二)考核各縣民生工廠 廠長 (三)辦理工廠登記已登 記者計許昌七廠三 縣格式不合令改</p>	<p>收提案三十三條 會議 十九・召開全省工業</p>

重要工作一覽表

<p>各縣礦商呈請採各種礦 廿四·辦理礦案</p>	<p>司 民等七家汽車公 汽車公司取締三 廿三·整頓商辦長途</p>	<p>試驗場試種烟草 廿二·令省立各農業</p>	<p>苗圃暫行章程 廿一·擬定各縣區立</p>	<p>堪以營造保安林 大堤爲公有地畝 二十·確定開封護城</p>
<p>及水利會議 廿四·召開全省農林</p>	<p>方里 森林林面計十八 廿三·調查陝縣乾山</p>	<p>擬登登記條例十四 廿二·登記荒山荒地</p>	<p>計全年九一,九六八元 廿一·規定建設預算</p>	<p>區二五縣 一縣四區二一縣五 二區一四縣三區十 區域計一區四一縣 (二)規定各農林區作業 年節省四,四〇〇元 費合一二,八〇〇元全 減少試驗場每月經 場并爲五農林局并 (二)將原有各局及試驗 局 二十·改設各區農林</p>
<p>大堤官民地界 廿四·清理開封護城</p>	<p>委員會 廿三·成立農業倡導</p>	<p>押以調節民食 廿一·辦理農產品抵</p>	<p>保護太行森林 辦法: 廿一·擬定保護森林</p>	<p>會 舉辦農林品展覽 二十·令各區農林局</p>
<p></p>	<p>共八件 廿二·頒發礦業執照</p>	<p>(二)未准十四件 (一)已准呈請六件 廿一·審核礦案</p>	<p></p>	<p>國貨西北流動展覽 二十·籌開國貨展覽</p>

	<p>及設分所 籌辦三等檢定員訓練班 訂購機器編印表冊宣傳 工作</p> <p>廿九·度量衡檢定所</p>	<p>舉辦工廠登記 工廠</p> <p>廿九·整頓各縣民生</p>	
	<p>三種 擬定章程三條營業執照 汽車</p> <p>廿八·招商承包長途</p>	<p>締銀錢業辦法 持委員會及訂定取 (二)組織河南省金融維 局辦理</p> <p>廿八·維持本市金融</p>	
	<p>良種植 及令許鄧襄城改</p> <p>廿七·改良許州菸葉</p>	<p>衡檢定所</p> <p>廿七·設立各縣度量</p>	
	<p>時儘量採集 農林機關員工及 及選擇苗木令各</p> <p>廿六·製發捕蝗簡法</p>	<p>畝以上否則十畝以上 十畝以上宜林之縣二十 令各區農林局培育在五</p> <p>廿六·育苗</p>	
	<p>林計劃</p> <p>廿五·令發河南道路</p>	<p>大堤保安林</p> <p>廿五·營造開封護城</p>	
<p>會查勘者三十案 (三)繳納查勘費經委員 八案 (二)再行核辦者四十 (一)合格者四十案 質者有九十案</p>			

重要工作一覽表

教 育	民國二十年	<p>金規程 優良貧寒學生獎學 (二)制定省立中等學校 生助學貸金 (一)辦理國省立大學學 獎學金</p> <p>一·舉辦學生貸金及</p>
	二十一年	<p>生辦法 (二)擬定獎勵豫籍研究 一百名 (一)計發給大學生貸金 獎學金</p> <p>一·舉辦學生貸金及</p>
	二十二年	<p>續給與獎金 籍研究生并考核成 (二)獎勵國內各學院豫 ○三名 (一)審查大學生獎金一 金及獎學金</p> <p>一·繼續舉辦學生貸</p>
	二十三年	<p>二十名改為無定額 就原有獎學金內將名額 金名額</p> <p>一·擴充研究生獎學</p>

	<p>卅 卅一·地質調查</p> <p>(三)化驗二十一一起 (二)製圖二十五種 (一)調查十一縣</p>	
<p>三十·組織材料購辦 委員會</p> <p>元以上者均經審核 一律參加凡購料在一千 械製造廠長途汽車公司 將公路局電話局農工器</p>	<p>卅一·審核呈請開礦 案頒發礦業執照</p>	<p>卅二·解決福案糾紛</p> <p>(二)進行福案清算 (一)成中福公司</p>
<p>三十·調解豫豐紗廠 勞資糾紛</p>		

<p>七·規定廿年度中等教育實施辦法</p>	<p>法 長教職員任用辦法 校暫行規程及校 七·制定私立中等學</p>	<p>育計劃 七·擬具廿二年度教</p>	<p>訓合一實施大綱 七·制定中等學校教</p>
<p>六·獎勵捐資興學 高中師範科二班 師範一班 初中一班 計高中一班</p>	<p>六·獎勵捐資興學 立中學 二八四六元 計捐資者三十六人款二</p>	<p>六·獎勵著述 應征給獎者計七人</p>	<p>六·增加著述獎勵金 等級及金額</p>
<p>五·增加省立中學班次及整頓計劃</p>	<p>五·設立及改進各校 政計劃 （一）設立汲縣第二女子 中學 （二）停辦辦理不善之私</p>	<p>五·籌設及改進各校 育實施計劃 （一）籌設鄭州職工學校 （二）籌辦洛陽女中 （三）籌辦汝南園藝科實 驗場 （四）施行開封城廂省立 小學初步改造</p>	<p>五·改進各校 校四年設置計劃 （一）規定初中最低限度 （二）取締私立中等學校 （三）改定省立學校校名 （四）解散改編首立安陽 設備</p>
<p>四·調查地方教育現狀及整頓計劃</p>	<p>四·制定國難期間行 （三）視察社會教育 各小學 （二）視察實施道爾頓制 （一）分六區派督學視察 育</p>	<p>四·頒發本省生產教 （三）視察各校建築設備 教育 （二）派員視察各縣義務 （一）分九路派員視察 育</p>	<p>四·擬定省立中等學 分十路派員視察 育</p>
<p>三·視察各縣教育 分六區派督學視察</p>	<p>三·繼續視察各縣教 費 膳費津貼 二·恢復師範生月給</p>	<p>三·繼續視察各縣教 費 法及災區學生得免學宿 劃一師範生扣發膳費辦</p>	<p>三·繼續視察各縣教 費以卹寒峻 中學學生宿學各 二·免除省立高初級</p>
<p>二·劃一及免收學費 學費征收宿費 數并規定高中以上免收 劃一中等以上學校學費</p>	<p>二·劃一及免收學費 膳費津貼 二·恢復師範生月給</p>	<p>二·劃一及免收學宿費 法及災區學生得免學宿 劃一師範生扣發膳費辦</p>	<p>二·免除省立高初級 費以卹寒峻 中學學生宿學各</p>

重要工作一覽表

<p>(三)各小學施種牛痘 (二)舉行全省運動會 凡四十五縣 (一)各縣添設運動場者</p> <p>十二·提倡健康教育</p>	<p>(四)調查鄉村體育教材 動會 (三)舉行十六屆華北運 場 (二)設立河南省立體育 檢査委員會 (一)組織學校體育衛生</p> <p>十二·提倡健康教育</p>	<p>動大會本省預選會 (三)舉行廿二年全國運 動會本省預選會 (二)舉行十七屆華北運 (一)制定兒童養護提嬰</p> <p>十三·提倡健康教育</p>	<p>(二)舉行全省各界運動 會 (一)舉行踢毽比賽會</p> <p>十三·提倡健康教育</p>	<p>及識字運動</p> <p>十二·推行注音符號</p> <p>(三)改進職業教育 區 (二)籌辦民衆教育實驗 (一)籌辦實驗小學</p>	<p>傳習所 區鄉鎮注音符號</p> <p>十二·令催各縣舉辦</p>	<p>期施行二部制</p> <p>十二·通令各小學限</p> <p>範之關係 屬小學行政與師 師範班及規定附</p>	<p>識字運動</p> <p>十二·通飭各縣推行</p>	<p>十一·推行教育設計</p> <p>行政歷大綱</p> <p>十·釐定廿年度學校 辦法</p> <p>九·制定中等學校學 生學業成績考查</p> <p>八·考核各校應用教 材及課程進度</p>	<p>教育</p> <p>十一·推廣各縣社會 校行政歷</p> <p>十·釐定廿一年度學</p> <p>九·考核各校課程進 度及學生平時作 業</p> <p>八·舉辦暑期教育講 習會</p>	<p>報告教育材料</p> <p>十·填報全國統計總</p> <p>九·審定私立中學成 績</p> <p>八·實施高中以上暑 期軍事訓練</p>	<p>縣社會教育</p> <p>十一·推廣汝南等十 關會計規程</p> <p>十·修正省立教育機</p> <p>九·舉行中等教育及 地方教育行政會 議</p> <p>八·舉辦省私立中等 以上學校暑期軍 事訓練</p>	<p>八·考核各校應用教 材及課程進度</p>	<p>八·舉辦暑期教育講 習會</p>	<p>八·實施高中以上暑 期軍事訓練</p>	<p>八·舉辦省私立中等 以上學校暑期軍 事訓練</p>	<p>八·考核各校應用教 材及課程進度</p>	<p>八·舉辦暑期教育講 習會</p>	<p>八·實施高中以上暑 期軍事訓練</p>	<p>八·舉辦省私立中等 以上學校暑期軍 事訓練</p>
---	--	--	--	--	---	--	------------------------------	--	---	--	--	-----------------------------	-------------------------	----------------------------	--------------------------------------	-----------------------------	-------------------------	----------------------------	--------------------------------------

<p>限令結束者三校 限期整頓者二校 准予立案者十校 中學</p> <p>二十·整理省垣私立</p>	<p>中等學校辦法</p> <p>二十·規定省款補助</p>	<p>二縣教育</p> <p>二十·改進洛陽等十</p>	
<p>一所</p> <p>十九·設立鄉村師範</p>	<p>標準</p> <p>十九·師範課程及訓練</p> <p>十九·制定縣立鄉村</p>	<p>展鄉村教育</p> <p>十九·令各縣力謀發</p>	
<p>楹聯</p> <p>十八·改良劇曲革新</p>	<p>曲</p> <p>十八·禁止不正當戲</p>	<p>員會</p> <p>十八·成立戲曲編審</p>	
<p>競賽會</p> <p>十七·舉行國恥演說</p>	<p>宣傳大會</p> <p>十七·舉行雪恥救國</p>	<p>演說競賽會</p> <p>十七·舉行抗日救國</p>	
<p>教育會</p> <p>十六·令飭各縣設立</p> <p>及補習學校</p> <p>十五·推廣民衆學校</p>	<p>論文</p> <p>十六·徵求雪恥救國</p>	<p>視察團</p> <p>會及學生特別區</p> <p>區)教育設計委員</p> <p>十六·組織特區(匪</p>	
<p>正籌劃者四十一縣 已成立者三十縣</p> <p>教育館</p> <p>十四·籌設各縣民衆</p>	<p>衆閱報場</p> <p>十四·令各縣廣設民</p>	<p>館活動工作綱領</p> <p>十四·頒佈民衆教育</p>	



重要工作一覽表

民衆教育館 廿八·整頓河南省立		辦法 農科寒暑假作業 廿八·規定職業學校	
館 廿七·成立河南博物		得男女兼收 廿七·令初級中學不	
教員任課時數 廿六·限定中等學校		學校職員薪額 廿六·增加省立中等	
時數 廿五·考核教員缺課		人員 省普通考試及格 廿五·令各縣選任本	待遇暫行辦法 十七·制定省立中小
最新教本 廿四·令各小學採用		招生 招收年齡過大女 廿四·令各小學不得	新生活 十六·通令各校厲行
稚園 廿三·令各縣籌設幼		童圖書館 廿三·令各縣設立兒	實驗區 十五·設立省立教育
校 廿二·整理省立小學		項 學并訂定標準四 廿二·繼續整頓各小	學校經費標準 十四·修訂省立中小
實施綱領 廿一·頒發抗日救國	二四二七人 分十區計檢定合格者共 廿一·檢定小學教員	教員 廿一·繼續檢定小學	

<p>廿九·擴充省立圖書館</p>	<p>三十·舉行全省教育會議</p>	<p>卅一·整頓學風 守 規定章則兩條令各遵守</p>	<p>卅二·考選國外留學公費生 計錄取 應用科學四人 自然科學三人 社會科學三人</p>	<p>卅三·舉行各級學校會考</p>
<p>廿九·設農場及農林學校 令各行政區籌</p>	<p>三十·擬定河南生產教育實施計劃</p>	<p>卅一·整頓學風 辦法 七項大綱擬具整頓學風 按照三省勸業總部所頒</p>	<p>卅二·舉行各專門學校保送生考試 學院學生 (二)考選江蘇省立教育所學生 (一)考選國立體育傳習</p>	<p>卅三·學期終結繼續舉行各級學校會考并統計會考成績</p>
<p>十八·修正教育局組織規程及公佈經費支出標準</p>	<p>十九·考核各縣縣長辦理教育成績</p>	<p>二十·考選國外留學公費生 計錄取 醫科一人 農科二人 工科三人 理科二人 社會科學二人</p>	<p>廿一·舉辦暑期教育講習會及全省教育行政人員講習</p>	<p>廿一·舉辦暑期教育講習會及全省教育行政人員講習</p>

重要工作一覽表

二 十 年 二 十 一 年 二 十 二 年 二 十 三 年  
 保 安

	轉學辦法 卅三·規定各校學生	學校學生不得轉學 卅八·限制同城中等	
		卅七·審核各縣教育 起訖日期	卅三·審核各縣教育 計劃
		卅六·劃一各校寒假 學校收費情形	
	(四)刊行注音白話報 統計	卅五·調查全省中等 (四)編兒童紀念特刊 育統計	稅捐 經費收支及教育 卅二·調查各縣教育
(五)三民主義教育專號 (四)十九年度教育年鑑 (三)小學叢書 (二)河南教育月刊 (一)河南教育行政週刊 卅四·編輯刊物書報	(三)完成十九年度教育 (二)續編河南教育月刊 (一)恢復河南教育日報 卅二·編輯刊物書報	(三)編製廿年度河南教 (二)續編河南教育日報 及各專號 (一)續編河南教育月刊 卅四·編輯刊物書報	

河南省政府四年來施政統計

<p>第四團 陽收集之部為保安 三團以馬德乾在 南陽收集之部為保安第 二團 改編耿子謙在汝南 連 (一)七月成立炮兵連一 四兩團 四·成立炮兵連及二</p>	<p>連 署撥兵一連改編為特務 成立補充營一營并由綏 四·新編補充營</p>	<p>漸穩固 則於是各縣保安經費遂 統籌經費計劃及施行細 規定各縣保安總隊大隊 本收入商舖補助之并 加外確定以田畝捐為基 各縣保安經費除二角附 費 四·確定各縣保安經</p>	<p>司令部駐在地輪流訓練 分之一集中於各區保安 抽調各縣保安隊士兵三 安隊 四·集中訓練各縣保</p>
<p>安第二團 三月收編張佛情旅為保 三·收編張佛情旅</p>	<p>黃河水上保安隊 改編黃河水上公安局為 三·水上公安局改編</p>	<p>團隸於二支隊 團隸於一支隊三四兩 團改爲第一團第一二兩 團改爲第一團第一二兩 軍第一二兩團編入第五 保安第一三兩團編入勤匪 軍 三·一三兩團編入剿</p>	<p>團受訓 抽調各縣保安隊士兵入 三·創辦學兵團</p>
<p>保安第一團 第一團舒懷水部合編為 槍支損壞甚多遂與獨立 因保安第一隊作戰日久 二·合編第一團</p>	<p>訊連 二·擴編通訊排為通</p>	<p>支隊不另設司令部 五六團保安處長兼第二 二支隊第一支隊統轄四 支隊以第一支隊統轄一 安第五六兩團并成立二 奉委員長蔣電令成立保 一·成立五六兩團及</p>	<p>排以數調遣 特務連增兵一排共為五 二·擴充特務連</p>
<p>連為保安第一隊 團騎兵一營機砲兵共一 將劉名揚部編為步兵二 一·改編劉名揚部</p>	<p>編為特務營 保安第四團兵額過少縮 一·第四團縮編</p>	<p>隊司令 立第三支隊以該員任支 芳部為第五六兩團并成 改編豫西遊擊司令部廷 一·改編別廷芳部</p>	<p>一·改編別廷芳部</p>

<p>五·調查暨改編民團</p> <p>他隊一切武裝團體為保安 縣原有之常備民團及其 頒佈保安隊法規改編各 調查各縣民團遵照中央</p>	<p>六·改編各縣後備團</p> <p>衛團 各縣原有之後備團為保 依據縣保衛團條例改編</p>	<p>七·定各縣保安隊為四種</p> <p>丙丁四種保安隊 及槍支數目而定為甲乙 依據各縣地勢匪情財力</p>	<p>八·設立區指揮部</p> <p>勦匪及維持治安事宜 縣之保安隊保衛團辦理 指揮部統轄該管區內各 劃分全省為六區設立區</p>
<p>五·增編第四團</p> <p>團 補充營合編為保安第四 將特務營省府警衛營及</p>	<p>六·擴充特務連</p> <p>務連成四排制 由綏署撥兵一排編入特</p>	<p>七·成立各區保安司令部</p> <p>前之區指揮部取銷 區保安司令部成立後以 組織各區保安司令部各 根據專員公署組織條例 令部</p>	<p>八·烙驗各縣公私槍枝</p> <p>已報烙驗者共計十九萬 民有槍枝暫行條例各縣 記并訂製查驗登記各縣 辦理各縣公私槍枝之登 依照編查保甲戶口條例</p>
<p>五·頒發教育書表</p> <p>答 式典範令及朝集口號問 頒發教育計劃進度表德</p>	<p>六·選送官長受訓</p> <p>駐豫軍官教育團受訓 三省團隊幹部訓練班及 選送各縣保安隊官長入</p>	<p>七·頒發調查壯丁規則表冊</p> <p>填報以便着手組織壯丁 編組報告表飭各縣按期 隊或創其義勇隊總表及 編組壯丁冊式各縣壯丁 頒發壯丁檢查暫行規則</p>	<p>八·整理各縣民團</p> <p>(一)遵照民團整理條例 編成一中隊 或大隊最低限度須 團改為縣保安總隊 分隊及其他武裝民 保衛團常備隊保安 條例將各縣保安隊 區內各省民團整理 (二)根據總部所頒勦匪</p>
<p>五·召開全省保安會議</p> <p>遵行 并將議案令發各區轉令 獻意見以為改進之鵠的 省保安會議俾各司令貢 召集各區保安司令開全</p>	<p>六·視察及校閱</p> <p>准施行 并擬定校閱規則呈 (一)派員赴各區縣校閱 視察 總部點驗員赴各縣 (二)派員陪同三省勦匪</p>	<p>七·縮編各縣保安隊</p> <p>五點通令各區遵照 隊縮編案件應注意 (一)擬訂辦理各縣保安 殘 編標準以免士劣權 (二)擬訂各縣保安隊縮</p>	<p>八·擬定團隊改編計</p> <p>第二步驟 省保安團隊改進大綱中 膠合南昌行營所頒之各 由區統一經費收支以期 將各縣保安隊改編成團</p> <p>劃及統一收支方</p>

河南省政府四年來施政統計

九・訓練保衛團幹部  
 治訓練  
 部人材担任各縣軍事政  
 設保衛團訓練處訓練幹  
 人材

九・辦理編查保甲  
 (一)通令各縣遵照剿匪  
 編組限期進度表編  
 區內各縣完成保甲  
 (二)督察專員切實督促  
 督察專員切實督促  
 分三期完成  
 (三)派員分赴各縣視察  
 年九月全部告竣  
 九縣其餘於二十二  
 者計有開封等六十  
 呈報期限完成保甲

九・勤辦各縣股匪  
 均經痛剿殲滅  
 數十股及小桿土匪大部  
 會同駐軍先後剿辦悍匪

九・整理保甲會議  
 整理保甲會議  
 員公署主管保甲人員開  
 會同民政廳召集各區專

四千零八十三枝

(三)遵照民團整理條例  
 及實施細則呈奉核  
 准施行  
 (四)各縣保安總隊大隊  
 之困於財力或股匪  
 肅清呈請縮編者數  
 十縣全省共計保安  
 步兵中隊三三九騎  
 十六騎兵班九迫擊  
 砲班一  
 (五)依據民團整理條例  
 製定班長訓練所簡  
 章各區設班長訓練  
 班長及優秀士兵入  
 所抽調各縣保甲隊  
 中隊者有開封等十  
 餘縣  
 計九十餘縣暫編為  
 竣為總隊或大隊者  
 及實施細則呈奉核  
 准施行

重要工作一覽表

<p>十・剿辦各縣股匪</p> <p>滅 十股大部均經擊潰或殲 先後會同駐軍圍悍匪數</p>		
<p>十・剿辦各縣股匪</p> <p>數十股大部均已殲滅 先後會同駐軍擊散悍匪</p>		
<p>十・建築各縣碉寨</p> <p>固始等縣擇要築成百餘 者四百餘此外復於光山 一千五百餘個已築未成 防堵地帶築成大小碉寨 信陽等十九縣為第一二 劃分洛甯靈寶盧氏南陽</p>		
<p>十・壯丁隊之編組</p> <p>經扶嵩縣伊陽等八縣 泌陽南召鎮平光山固始 縣因故未經編練者計有 隊者計有開封等一零三 各縣呈報編組完成壯丁</p>	<p>十一・檢閱各縣壯丁</p> <p>表 隊并規定檢閱成績報告 分赴所轄各縣檢閱壯丁 電飭各區保安司令派員</p>	<p>十二・督勸各縣股匪</p> <p>均經擊潰或殲滅 六少及史建賓等股大部 圍剿王有等股劉桂堂蕭</p>

河南省政府四年來施政統計

河南省各縣面積人口及人口密度一覽表 (表一)

縣 別	面 積	人		口	人口密度	備 考
		男	女	共 計		
鄭 縣	3,648	175,563	141,510	317,073	87-	
開 封	7,822	248,577	201,427	450,004	58-	
中 牟	5,268	191,107	92,873	283,980	38+	
尉 氏	2,944	156,942	139,591	296,533	101-	
通 許	2,268	121,350	116,576	226,926	100+	
洧 川	1,566	99,214	87,756	186,970	119+	
廣 武	1,758	55,737	52,360	108,097	61+	
滎 陽	2,268	116,620	95,699	202,319	89+	
汜 水	1,348	78,055	73,488	151,543	112+	
密 縣	4,456	166,053	139,885	305,938	69-	
新 鄭	3,520	122,226	116,800	229,026	65+	
長 葛	2,056	124,990	110,217	235,207	114+	
禹 縣	7,032	268,419	230,000	498,419	71-	
商 邱	9,380	343,555	314,142	657,697	70+	
蘭 封	2,648	67,654	61,128	127,782	48+	
陳 留	1,814	54,933	45,512	100,445	56-	
杞 縣	4,963	217,998	196,707	414,705	84-	
考 城	1,604	80,491	69,266	149,757	93+	
寧 陵	2,544	80,333	70,429	150,762	59+	
民 權	3,045	72,672	65,185	137,857	45+	
睢 縣	3,700	164,594	151,434	316,028	85+	
柘 城	3,580	125,028	108,791	233,819	65+	
永 城	6,880	232,816	195,784	428,600	62+	
夏 邑	2,345	137,107	123,845	260,952	111+	
虞 城	3,520	80,124	71,605	151,729	43+	
安 陽	6,400	330,758	297,192	627,950	98-	
湯 陰	4,468	123,277	116,175	239,452	54-	
林 縣	6,206	208,493	189,371	397,864	64+	



(表二)

縣 別	面 積	人 口			人口密度	備 考
		男	女	共 計		
臨 漳	1,104	100,181	93,392	193,573	175+	
武 安	4,824	218,329	165,513	383,842	57+	
涉 縣	4,984	70,590	48,869	119,459	24-	
內 黃	2,656	108,369	95,087	203,456	77-	
汲 縣	3,080	94,772	86,636	181,408	59-	
淇 縣	2,172	52,784	49,878	102,662	47+	
濬 縣	3,756	160,855	141,122	301,977	80+	
滑 縣	8,300	391,176	330,170	721,346	87-	
新 鄉	1,736	130,690	119,241	249,931	144-	
沁 陽	5,676	153,405	142,306	295,711	52+	
博 愛	3,740	142,219	125,925	268,144	77+	
修 武	3,692	119,885	109,544	229,429	62+	
武 陟	3,116	169,703	164,743	334,446	107+	
溫 縣	2,075	101,608	97,177	198,785	96-	
孟 縣	2,400	128,507	126,102	254,609	106+	
濟 源	8,056	169,873	160,203	330,076	41-	
原 武	1,360	33,763	31,103	64,866	48-	
獲 嘉	1,964	87,564	85,452	173,016	88+	
陽 武	3,024	74,332	66,467	140,799	47-	
封 邱	2,026	73,969	63,516	137,485	68-	
延 津	2,548	67,577	60,429	128,006	50+	
輝 縣	4,808	142,597	133,245	275,842	57+	
許 昌	4,608	249,849	209,133	458,982	100-	
臨 潁	3,048	169,189	159,671	328,860	108-	
襄 城	5,024	177,715	160,667	338,382	67+	
鄆 陵	3,816	143,515	127,854	271,369	71+	
鄆 城	3,784	219,526	198,407	417,933	110+	
郟 縣	3,452	120,806	108,914	229,720	67-	

(表三)

縣 別	面 積	人		口	人口密度	備 考
		男	女	共 計		
臨 汝	6,796	191,350	187,133	378,483	56-	
魯 山	7,736	148,122	128,333	276,455	36-	
寶 豐	3,360	102,884	89,436	192,320	57+	
南 陽	11,984	430,803	288,628	719,431	60+	
方 城	10,756	232,422	157,524	389,946	36+	
新 野	5,900	145,403	99,324	244,727	41+	
唐 河	12,864	301,827	214,567	516,394	40+	
泌 陽	11,968	149,917	130,631	280,548	23+	
內 鄉	23,956	274,620	206,133	480,753	20+	
淅 川	13,396	121,729	98,809	220,538	16+	
鄧 縣	11,616	303,832	208,972	512,804	44+	
鎮 平	8,508	228,511	156,228	384,739	45+	
桐 柏	8,508	62,329	44,276	106,605	13-	
南 召	7,948	114,779	76,997	191,776	24+	
舞 陽	6,212	238,156	204,178	442,234	71+	
葉 縣	5,902	185,234	160,559	345,793	59-	
淮 陽	11,656	394,655	346,286	740,941	64-	
沈 邱	4,576	136,904	119,394	256,298	56+	
項 城	6,294	175,071	146,403	321,474	51+	
商 水	2,884	135,862	123,969	259,831	90+	
西 華	5,430	181,571	240,767	422,338	78-	
鹿 邑	8,682	319,746	281,429	601,175	69+	
太 康	8,324	279,663	257,121	536,784	64+	
扶 溝	4,232	156,301	138,437	294,738	70-	
汝 南	10,586	316,054	278,195	594,249	56+	
上 蔡	5,566	231,697	205,468	437,165	79-	
西 平	3,834	181,950	151,290	333,240	87-	
遂 平	5,076	142,506	124,000	266,506	53-	

(表四)

縣 別	面 積	人 口			人口密度	備 考
		男	女	共 計		
確 山	6,658	149,653	129,756	279,409	42-	3 人口密度欄內：「+」號爲強；「-」號爲弱。 2 本表各縣人口數，係最近由各縣呈報之數。 1 本表各縣面積數，係最近由清丈處根據五萬分一測量圖所計算。
正 陽	7,234	149,323	129,701	279,024	39-	
新 蔡	5,424	170,654	166,145	336,799	62+	
潢 川	6,536	207,117	172,377	379,494	44+	
光 山	9,201	224,803	164,214	389,017	42+	
固 始	13,714	264,594	210,649	475,243	35-	
商 城	13,714	200,228	157,987	358,215	26+	
息 縣	9,576	244,436	210,852	455,288	48-	
信 陽	14,288	217,357	157,574	374,931	26+	
羅 山	7,478	187,606	140,013	327,619	44-	
經 扶	7,265	48,036	33,104	81,140	11+	
洛 陽	5,144	267,307	252,569	519,876	101+	
鞏 縣	5,296	162,062	156,735	318,797	60+	
偃 師	2,964	131,209	126,136	257,345	87-	
登 封	3,636	124,210	110,969	235,179	65-	
孟 津	2,076	69,699	65,744	135,443	65+	
伊 川	5,718	91,957	87,157	179,114	31+	
宜 陽	3,860	102,285	87,289	189,574	49+	
嵩 縣	14,754	139,350	122,919	262,269	18-	
伊 陽	7,140	60,016	49,854	109,870	15+	
陝 縣	7,240	94,861	79,413	174,274	24+	
靈 寶	8,620	86,359	74,788	161,147	19-	
閩 鄉	4,264	36,499	31,045	67,544	16-	
盧 氏	19,174	70,164	60,177	130,341	7-	
澗 池	5,436	67,772	55,924	123,696	23-	
洛 寧	12,002	106,244	97,196	203,440	17-	
新 安	3,612	82,729	70,945	153,674	43-	
總 計	656,484	7,665,452	(5,180,133)	32,845,585	50+	

# 河南省各縣區保甲戶數統計表

表一

項 縣 目 別	區 數	保 數	甲 數	戶 數	備 考
鄭 縣	7	378	3,960	45,790	
開 封	10	701	7,613	76,340	
中 牟	8	233	2,601	26,474	
尉 氏	5	478	5,018	50,843	
通 許	5	427	4,197	42,068	
洧 川	5	292	3,044	30,899	
廣 武	7	175	1,732	17,738	
滎 陽	6	309	3,185	33,069	
汜 水	5	221	2,306	24,268	
密 縣	8	393	4,142	41,701	
新 鄭	5	220	2,378	33,073	
長 葛	6	454	4,484	45,285	
禹 縣	8	855	8,784	93,914	
商 邱	10	1,156	11,906	122,037	
蘭 封	5	251	2,482	24,897	
陳 留	4	174	1,876	18,859	
杞 縣	8	783	7,831	78,875	
考 城	5	677	3,147	31,929	
甯 陵	4	231	2,477	25,980	
民 權	6	301	2,906	29,276	
睢 縣	6	603	6,238	65,124	
柘 城	4	362	3,811	38,715	
永 城	9	510	5,165	61,149	
夏 邑	6	239	2,622	28,862	
虞 城	5	232	2,470	27,885	
安 陽	10	1,305	12,424	123,772	
湯 陰	7	445	4,332	43,763	
林 縣	10	633	6,523	65,550	

表二

項 縣 目 別	區 數	保 數	甲 數	戶 數	備 考
臨 漳	5	342	3,235	32,290	
武 安	10	670	6,694	67,734	
涉 縣	4	214	2,105	21,412	
內 黃	6	397	3,866	38,540	
汲 縣	6	33	3,030	30,984	
淇 縣	5	197	1,800	18,780	
滏 縣	9	592	5,825	58,389	
滑 縣	10	1,470	13,734	136,024	
新 鄉	8	440	4,181	42,510	
沁 陽	7	615	6,223	62,611	
博 愛	7	545	5,373	54,013	
修 武	6	398	3,795	36,849	
武 陟	7	580	5,571	56,482	
溫 縣	5	293	2,919	30,008	
孟 縣	6	432	4,383	45,164	
濟 源	7	415	4,031	41,166	
原 武	4	93	990	10,091	
獲 嘉	6	306	3,001	29,851	
陽 武	5	187	2,049	20,991	
封 邱	5	261	2,608	26,130	
延 津	5	236	2,206	22,050	
輝 縣	7	448	4,549	45,990	
許 昌	9	717	7,456	75,596	
臨 潁	5	433	5,047	59,991	
襄 城	5	688	6,358	63,499	
鄆 陵	6	475	4,870	49,331	
鄆 城	5	793	7,935	80,299	
郟 縣	7	423	4,291	44,051	

表三

項 縣 目 別	區 數	保 數	甲 數	戶 數	備 考
臨汝	10	628	6,593	70,495	
魯山	6	417	4,181	43,579	
寶豐	7	396	3,954	38,823	
南陽	10	1,354	13,628	154,117	
方城	7	770	7,458	72,845	
新野	5	403	4,339	42,528	
唐河	9	1,076	9,888	103,711	
泌陽	8	506	4,708	51,971	
內鄉	9	889	8,396	101,365	
淅川	8	432	4,238	50,710	
鄧縣	9	666	6,653	88,529	
鎮平	10	785	7,192	84,634	
桐柏	6	158	1,500	20,895	
南召	4	372	3,720	37,609	
舞陽	8	830	8,321	84,465	
葉縣	7	551	6,010	69,883	
淮陽	10	1,069	11,400	117,781	
沈邱	6	347	3,629	38,193	
項城	10	301	3,546	39,128	
商水	6	463	4,668	46,869	
西華	7	559	5,997	65,264	
鹿邑	8	1,196	11,902	117,199	
太康	9	948	9,587	99,848	
扶溝	5	396	4,463	46,056	
汝南	10	991	10,325	106,993	
上蔡	9	786	8,141	82,925	
西平	7	641	6,068	61,799	
遂平	8	314	3,489	44,688	

表四

項 縣 目 別	區 數	保 數	甲 數	戶 數	備 考
確 山	8	390	4,431	64,682	甲數根據民廳 第三科更正數
正 陽	5	492	5,017	53,400	
新 蔡	5	577	5,628	55,586	
潢 川	8	416	4,309	45,517	
光 山	8	501	6,056	60,505	
固 始	10	1,039	11,346	97,624	
商 城	7	427	4,085	40,762	
息 縣	7	336	3,914	51,388	
信 陽	9	501	5,315	64,882	
羅 山	5	490	4,743	52,833	
經 扶	6	169	1,832	19,679	
洛 陽	8	657	6,891	70,555	
鞏 縣	7	520	5,197	49,845	
偃 師	7	462	4,365	42,412	
登 封	8	413	4,308	44,061	
孟 津	4	159	1,738	18,163	
伊 川	5	298	2,842	29,957	
宜 陽	8	243	2,538	26,478	
嵩 縣	7	411	4,246	46,056	
伊 陽	3	214	2,175	22,071	
陝 縣	8	273	2,825	32,424	
靈 寶	6	269	2,657	28,703	
閿 鄉	5	121	1,185	12,871	
盧 氏	8	235	2,417	25,586	
澠 池	6	244	2,451	24,719	
洛 寧	8	437	4,306	42,286	
新 安	5	144	1,503	15,774	
總 計	760	54,632	550,092	5,770,657	

# 河南省各縣會報插花地交接數統計表

(表一)

交代縣	接收縣	交接村莊數	會報年月	交代縣	接收縣	交接村莊數	會報年月
蘭 封	陳 留	2	22, 7.	太 康	鹿 邑	1	22, 8.
,,	民 權	1	23, 8.	,,	西 華	1	23, 1.
延 津	汲 縣	2	22, 7.	,,	柘 城	40	23, 3.
,,	淇 縣	1	,,	,,	扶 溝	1	23, 5.
開 封	陽 武	2	,,	輝 縣	新 鄉	1	22, 9.
,,	,,	1	22, 10.	,,	新 延	1	,,
,,	封 邱	1	,,	新 鄉	滑 縣	3	,,
,,	陳 留	11	22, 11.	,,	封 邱	1	,,
,,	尉 氏	7	22, 12.	,,	輝 縣	14	,,
,,	通 許	4	23, 1.	,,	汲 縣	17	,,
,,	,,	1	23, 3.	,,	淇 縣	5	22, 11.
通 許	太 康	1	22, 8.	,,	延 津	7	23, 1.
汲 縣	淇 縣	5	22, 9.	,,	汲 縣	3	23, 5.
,,	新 鄉	1	,,	,,	淇 縣	4	,,
,,	輝 縣	1	22, 10.	,,	滑 縣	1	23, 6.
,,	淇 縣	6	,,	安 陽	內 黃	4	22, 9.
獲 嘉	淇 武	1	22, 8.	,,	濬 縣	4	22, 10.
,,	武 陟	1	22, 9.	,,	湯 陰	152	23, 1.
,,	輝 縣	4	22, 12.	淇 縣	汲 縣	1	22, 9.
,,	,,	4	22, 11.	陳 留	汲 杞	6	22, 10.
,,	淇 縣	1	,,	,,	通 許	2	23, 1.
,,	延 津	2	23, 6.	,,	,,	3	23, 4.
陽 武	封 邱	3	22, 11.	確 山	汝 南	16	22, 12.
,,	開 封	1	23, 6.	信 陽	確 山	30	23, 1.



(表二)

交代縣		接收縣		交接村莊數	會報年月	交代縣		接收縣		交接村莊數	會報年月
杞	縣	開	封	1	22,10.	扶	溝	西	華	1	23,5.
,,		陳	留	5	,,	唐	河	南	陽	6	,,
,,		通	許	2	22,12.	林	縣	安	陽	53	,,
,,		開	封	1	23,5.	息	縣	汝	南	3	23,6.
上	蔡	項	城	4	23,1.	,,		新	蔡	6	,,
,,		商	水	1	23,7.	鄧	縣	內	鄉	15	,,
,,		淮	陽	8	23,8.	原	武	新	鄉	5	,,
南	陽	鄧	縣	5	23,1.	偃	師	洛	陽	1	,,
,,		方	城	3	23,4.	,,		伊	川	1	23,7.
,,		唐	河	9	,,	方	城	唐	河	5	,,
,,		南	召	16	23,7.	,,		南	陽	3	,,
,,		鎮	平	16	23,8.	民	權	杞	縣	1	,,
尉	氏	開	封	1	22,12.						
,,		扶	溝	1	23,5.						
商	水	上	蔡	4	23,1.						
,,		西	華	2	23,2.						
,,		淮	陽	10	23,6.						
內	鄉	鄧	縣	1	23,1.						
洛	陽	偃	師	1	23,3.						
汝	南	息	縣	29	23,4.						
,,		正	陽	61	,,						
,,		新	蔡	8	23,6.						
鄆	城	西	平	1	23,5.						
西	華	扶	溝	1	,,						

## 附註：

1.本省處理插花地一案，係二十一年九月通飭遵行。自二十二年七月至本年八月止，據各縣會報交接者，計六七三村莊。

2.尚有辦理手續不合；駁還另造；及據報正在辦理交接中者，約計三百餘村未列入。

# 河南省各縣倉儲數量統計表

(表一)

縣 別	總 計	縣 倉 積 穀	區 倉 積 穀	社 倉 積 穀
總 計	84,287石	56,435石	20,697石	7,155石
通 許	1,200	1,200		
尉 氏	308	308		
新 鄭	500	500		
長 葛	354	354		
滎 陽	200	200		
汜 水	208	100	108	
陳 留	520	520		
杞 縣	2,400	800	1,600	
甯 陵	3,319	3,319		
永 城	1,157	1,157		
虞 城	1,459	1,301	158	
睢 縣	1,350	1,350		
安 陽	4,834	3,544	1,290	
湯 陰	1,039	1,039		
臨 漳	456	456		
林 縣	2,696	904	1,792	
武 安	400	400		
涉 縣	1,299		903	396
內 黃	6,541	5,981	560	
汲 縣	954	954		
淇 縣	100	100		
滑 縣	300		300	
濬 縣	3,027	3,027		
新 鄉	2,070	2,070		
輝 縣	2,000	500	500	1,000
獲 嘉	1,000	1,000		
濟 源	23	23		
修 武	200	200		

(表二)

縣 別	總 計	縣 倉 積 穀	區 倉 積 穀	社 倉 積 穀
武 陟	1,000	1,000		
鄆 陵	4,266	4,266		
許 昌	500	500		
襄 城	288		288	
郟 縣	2,495	2,495		
寶 豐	980		930	
唐 河	1,250	1,125	125	
泌 陽	1,600		1,600	
鎮 平	3,491			3,491
內 鄉	770		770	
新 野	1,500	500	1,000	
葉 縣	1,600	1,600		
淮 陽	2,977	2,977		
鹿 邑	1,600	1,600		
柘 城	2,300	2,300		
商 水	757	622	135	
項 城	1,000	1,000		
沈 邱	1,200	600	600	
太 康	1,603	1,603		
扶 溝	737	737		
汝 南	4,605		4,322	283
上 蔡	2,880	911	1,969	
遂 平	1,931	491	1,440	
洛 陽	1,985			1,985
偃 師	550	293	257	
陝 縣	28	28		
新 安	300	300		
澗 池	60	60		
靈 寶	40	40		
盧 氏	80	80		

## 河南省四年來各縣縣長更調統計表

更調原因	二十年	二十一年	二十二年	二十三年
總計	133	148	114	60
調任	16	48	34	23
另有任用	7	6		
另候任用			8	
調省訓練	27			
調省	25	11	16	8
辭職		24	16	3
免職		12	1	16
停職	1			
開缺		1		
病故出缺			1	
撤職查辦	8	3	8	1
撤職法辦	4	12	2	1
撤職	45	31	28	8

## 河南省四年來各縣縣長獎懲統計表

獎 懲		二十 年	二十一年	二十二年	二十三年
獎	總 計	50	12	10	36
	記 大 功	11	1	2	1
	記 功	29	2	5	8
	傳令嘉獎	10	9	3	27
懲	總 計	204	265	147	119
	停止任用			1	
	停委三年	1			
	停委一年	4			
	停委半年	1			
	停委三月	8			
	記 大 過	48	8	42	13
	記 過	48	45	33	67
	申 誠	70	177	59	39
	申 斥	24	35	12	

## 河南省四年來災振概況統計表

年 別	被災 縣分	災 民	損 失	撥振款項	施 振 物 品			
					衣 服	美 麥	雜 糧	藥 品
二十年	96	9,451,065 <sup>人</sup>	253,850,234 <sup>元</sup>	340,528 <sup>元</sup>	60,563 <sup>件</sup>	—	—	618,931 <sup>瓶</sup>
二十一年	111	14,620,476	18,502,189	2,149,031	203,410	13,421 <sup>噸</sup>	—	113,207
二十二年	59	821,074	30,565,000	206,427	80,388	—	955,069 <sup>斤</sup>	52,160
二十三年	86	2,609,990	33,997,942	56,070	12,400	—	—	34,871
備 考	1.二十年被水災者七十餘縣，二十三年被水災者五十縣，二十一年被災三種以上者居半數，是年有工振。 2.二十年二十一年有國府救濟水災委員會；行政院派豫急振委員及上海籌募各省水災急振會等公私機關團體來豫施振，亦均列入。本年份均係本省自行籌募施振。							

## 河南省四年來省地方款歲入預算統計表

科 目		二十年度	二十一年度	二十二年度	二十三年度
<b>總 計</b>		\$ 9,666,373	\$ 10,126,658	\$ 11,920,358	\$ 13,632,002
經 常 費	共 計	\$ 9,666,373	\$ 10,126,658	\$ 11,420,358	\$ 11,736,267
	田 賦	,, 5,977,776	,, 5,977,776	,, 6,334,322	,, 6,430,293
	契 稅	,, 1,939,715	,, 2,000,000	,, 2,049,639	,, 2,370,956
	牙稅營業稅	,, 750,000	,, 750,000	,, 750,000	,, 600,000
	屠宰營業稅	,, 320,000	,, 320,000	,, 320,000	,, 256,000
	營 業 稅	,, 200,000	,, 600,000	,, 700,000	,, 800,000
	公 安 房 捐	,, ———	,, ———	,, 71,756	,, 73,002
	地方財產收入	,, 16,654	,, 16,654	,, 271,102	,, 271,102
	地方事業收入	,, 27,240	,, 27,240	,, 75,008	,, 3,937
	地方行政收入	,, ———	,, ———	,, 3,324	,, 3,324
	其 他 收 入	,, 109,500	,, 109,500	,, 71,560	,, 84,660
	地方營業歲入	,, 326,088	,, 326,088	,, 773,647	,, 912,993
臨 時 費	共 計	\$ ———	\$ ———	\$ 500,000	\$ 1,895,735
	鹽 稅 附 加	—————	—————	,, 500,000	,, 800,000
	地丁附加補助費	—————	—————	,, ———	,, 1,095,735

## 河南省四年來省地方款歲出預算統計表

科	目	二十年度	二十一年度	二十二年度	二十三年度
總	計	\$ 13,974,522	\$ 10,126,658	\$ 11,920,358	\$ 13,632,002
經	共計	\$ 13,967,166	\$ 10,126,658	\$ 11,574,159	\$ 12,364,383
	黨務費	\$ 724,173	\$ 143,447	\$ 174,807	\$ 133,007
	行政費	,, 2,446,352	,, 2,171,364	,, 2,303,592	,, 2,421,072
	司法費	,, 1,120,667	,, 829,220	,, 837,620	,, 934,042
	公安費	,, 1,831,718	,, 1,677,644	,, 1,766,216	,, 1,689,632
	財務費	,, 1,026,960	,, 572,304	,, 574,836	,, 571,948
	教育行政費	,, 142,592	,, 89,128	,, 96,748	,, 96,748
	教育專款	,, 1,865,760	,, 2,000,000	,, 2,175,851	,, 2,458,468
	實業費	,,	,,	,, 120,000	,, 146,256
	衛生費	,, 56,651	,, 40,736	,, 37,136	,, 34,736
	建設行政費	,, 366,114	,, 256,258	,, 256,258	,, 258,668
	建設專款	,, 655,775	,, 911,968	,, 911,968	,, 1,111,968
	地方營業資本	,,	,,	,, 250,000	,, 100,000
	協助費	,,	,,	,, 90,000	,, 402,000
	債務費	,, 2,905,721	,, 600,000	,, 600,000	,, 700,000
	撫卹費	,,	,,	,, 59,587	,, 59,659
	預備費	,, 231,484	,, 834,579	,, 549,883	,, 333,186
費	地方營業歲出	,, 593,244	,,	,, 773,647	,, 912,993
	共計	\$ 7,356		\$ 346,199	\$ 1,267,619
	行政費	,,		,, 11,580	,, 36,000
	司法費	,, 7,356		,, 38,619	,, 26,619
	公安費			,, 210,000	,, 70,000
臨時費	財務費			,, 60,000	,, 60,000
	協助費			,, 26,000	,, 1,075,000



# 河南省四年來省庫收入實況統計表

(表一)

科	目	十 九 年 度	二 十 年 度	二 十 一 年 度	二 十 二 年 度
<b>總 計</b>		\$ 5,283,694.32	\$ 7,874,081.25	\$ 13,059,269.85	\$ 11,702,912.99
田	共 計	\$ 3,478,549.38	\$ 4,898,528.37	\$ 6,842,164.74	\$ 6,958,153.79
	地 丁	,, 2,691,707.71	,, 3,902,188.04	,, 5,371,767.66	,, 5,375,102.85
	漕 糧	,, 231,181.30	,, 452,904.61	,, 669,040.16	,, 710,195.47
	補 助 捐	,, 477,965.85	,, 457,050.81	,, 618,277.52	,, 772,251.35
	串 票 捐	,, 69,479.36	,, 66,616.57	,, 78,423.67	,, 96,479.77
賦	租 稞	,, 8,215.16	,, 19,768.34	,, 104,655.73	,, 4,194.35
	共 計	\$ 323,780.24	\$ 1,236,659.09	\$ 1,441,417.86	\$ 1,715,938.44
營 業 稅	牙 稅	,, 235,066.13	,, 450,876.03	,, 697,646.78	,, 802,952.08
	屠 稅	,, 88,714.11	,, 230,528.04	,, 289,888.28	,, 307,327.09
	營 業 稅	——	,, 555,255.02	,, 453,882.80	,, 605,659.27
省 地 方 營 業	共 計	——	\$ 57,635.56	\$ 388,398.55	\$ 407,841.03
	農工銀行紅利	——	——	——	,, 63,751.85
	長途汽車營業	——	,, 57,635.56	,, 218,398.55	,, 135,089.18
	中原公司紅利	——	——	5, 170,000.00	,, 209,000.00

(表二)

科 目		十 九 年 度	二 十 年 度	二 十 一 年 度	二 十 二 年 度
省 地 方 財 產	共 計	—	—	\$ 830.68	\$ 16,360.93
	救濟院房租	—	—	,, 590.68	,, 6,413.59
	營產租金	—	—	,, 240.00	,, 1,074.34
	河務局稞租	—	—	—	,, 8,873.00
地 方 事 業	共 計	—	\$ 464.94	\$ 16,251.45	\$ 648.10
	農林試驗場收入	—	—	,, 16,251.45	—
	地方事業收入	—	,, 464.94	—	648.10
鹽 稅	共 計	—	\$ 235,000.00	\$ 1,524,000.00	\$ 825,000.00
	鹽稅附加	—	,, 235,000.00	,, 1,164,000.00	,, 825,000.00
	蘆商積欠	—	—	,, 360,000.00	—
其 他 收 入	共 計	\$ 32,773.21	\$ 225,351.70	\$ 133,051.28	\$ 224,813.38
	地方官款繳還	,, 11,880.03	,, 208,383.17	,, 34,120.01	,, 21,611.45
	官產變價	,, 20,157.15	,, 9,037.41	,, 4,363.88	,, 23,231.82
	官款生息	,, 136.34	,, 132.32	—	—
	沒收及罰款	,, 336.26	,, 648.31	,, 7,428.20	,, 1,200.00
	灘地款	—	—	,, 70,183.97	,, 9,908.75
	公安局雜捐	—	—	,, 10,756.11	,, 150,413.99
	牙屠稅保證金利息	—	—	—	,, 17,851.87
	國家款繳還	,, 263.43	,, 7,150.49	—	—
	縣款節餘	—	—	,, 6,199.11	,, 595.50

(表三)

科 目		十 九 年 度	二 十 年 度	二 十 一 年 度	二 十 二 年 度
雜 項 收 入	共 計	\$ 579,444.50	\$ 44,910.11	\$ 491,850.90	\$ 1,145,286.53
	棉業交易手數料	,, 33,963.60	,, 4,094.50	—	—
	保 安 費	,, 110,616.83	,, 40,427.73	,, 281.07	—
	民 團 經 費	,, 3,445.90	—	,, 31.01	,, 396.35
	其 他 雜 稅	,, 3,914.44	—	,, 1,434.59	—
	長 途 電 話 附 捐	—	—	,, 13,220.27	—
	勦 匪 補 助 費	—	—	,, 458,518.61	,, 1,144,890.18
	釐 稅	,, 212,138.95	,, 258.94	,, 18,240.19	—
	包 裹 稅	,, 20,339.31	,, 93.87	,, 31.11	—
	花 生 稅	,, 34,092.87	—	—	—
	火 車 貨 捐	,, 120,287.10	—	—	—
	花 捐	,, 22,484.83	—	—	—
	斗 捐	,, 18,160.66	,, 35.06	,, 94.05	—
	特 別 收 入	共 計	\$ 869,146.99	\$ 1,175,531.41	\$ 2,221,304.39
	善 後 公 債	—	—	,, 1,620,327.49	,, 387,652.47
	禁 烟 罰 款	,, 379,146.99	,, 925,531.41	,, 388,979.23	,, 13,972.53
	救 國 捐	—	—	,, 26,997.71	,, 7,245.79
	中 央 協 助	,, 490,000.00	,, 250,000.00	,, 185,000.00	—

附註：本省契稅收入，劃歸教育專款，另由教育款產管理處直接征收；未轉庫賬，故未列入。數額另詳列教育經費實收概況表內。

## 河南省四年來省庫支出實況統計表

科 目	十 九 年 度	二 十 年 度	二 十 一 年 度	二 十 二 年 度
總 計	\$ 5,615,574.10	\$ 7,786,326.37	\$ 12,640,801.33	\$ 11,586,495.25
黨 務 費	\$ 380,578.01	\$ 628,001.57	\$ 448,342.37	\$ 125,742.89
行 政 費	,, 1,986,375.24	,, 2,359,950.22	,, 2,205,183.48	,, 2,749,960.38
司 法 費	,, 612,871.72	,, 728,152.08	,, 842,178.28	,, 968,026.01
公 安 費	,, 824,134.25	,, 2,091,330.16	,, 1,684,024.95	,, 1,942,536.28
財 務 費	,, 500,178.69	,, 648,171.70	,, 715,220.13	,, 652,270.82
教 育 費	,, 102,141.92	,, 307,506.81	,, 211,244.60	,, 81,700.08
實 業 費	,, —	—	—	,, 25,425.00
衛 生 費	,, —	—	—	,, 26,340.93
建 設 費	,, 212,842.85	,, 834,519.65	,, 173,114.80	,, 234,911.60
撫 卹 費	,, —	—	—	,, 26,390.00
預 備 費	,, —	—	,, 651,045.93	,, 538,309.21
償 還 債 務 費	,, —	—	,, 260,962.64	,, 542,837.36
建 設 專 款 費	,, —	—	,, 996,035.88	,, 976,306.02
其 他 各 費	,, —	—	—	,, 84,500.00
軍 事 補 助 費	,, —	—	,, 959,922.59	,, 1,375,832.59
雜 項 支 出	,, 20,486.20	,, 40,241.28	,, 2,921,149.51	,, 1,235,406.08
墊 支 國 家 款	,, 975,965.23	,, 148,452.90	,, 572,366.17	—

附註：表列教育費，係指教育行政費，各學校教育費另由教育款產管理處專款開支；未轉庫賬，故未列入。

數額另詳列教育經費分配表內。

### 河南省四年來省庫收支實況比較表

年 份	收 入	支 出	比 較 ( 十 存 )	較 不 ( 一 敷 )
總 計	\$37,919,958.42	\$37,629,197.05	+	290,761.37
十 九 年 度	,, 5,283,694.35	,, 5,615,574.10	-	331,879.78
二 十 年 度	,, 7,874,081.25	,, 7,786,326.37	+	87,754.88
二 十 一 年 度	,, 13,059,269.85	,, 12,640,801.33	+	418,468.52
二 十 二 年 度	,, 11,702,912.99	,, 11,586,495.25	+	116,417.74

備 考

- 1.十九年度收支數，係自十九年十月二十日本府成立時開始。
- 2.二十年度因受水災嚴重影響，收入激減；又因國難發生，奉令發給維持費，政費未能實支。

# 河南省四年來豁免苛雜捐稅種類統計表

(表一)

縣別	二十年		二十一年		二十二年		二十三年	
	豁免名稱	種數	豁免名稱	種數	豁免名稱	種數	豁免名稱	種數
開封	雜貨公益捐, 牲畜捐, 丁 漕串票捐, 花布魚蝦捐, 牛羊兩捐, 麩捐, 車馱糞 柴出進門捐	7					料豆捐	1
陳留	產行捐, 牲畜捐, 花生捐	3						
通許	會稅, 商號舖捐	2						
尉氏			船捐	1				
洧川			船捐	1				
鄆陵	戲捐, 商捐, 蛋捐 , 店捐	4	船捐	1				
中牟	客捐, 碱捐, 羊毛捐, 油 榨捐, 木料捐, 水果捐, 油餅捐, 皮捐	8					牲畜會頭捐	1
蘭封	包皮捐, 花生公益捐, 蛋 殼月捐, 碱捐, 蛋婆捐, 硝塗捐, 糯米捐	7						
密縣	雜捐, 屠捐	2					牙稅附捐	1
杞縣			圈捐, 花生介紹費 , 柴草價總費, 木 料介紹費,	4				
新鄭	船捐	1						

(表二)

縣別	二十年		二十一年		二十二年		二十三年	
	豁免名稱	種數	豁免名稱	種數	豁免名稱	種數	豁免名稱	種數
商邱	客捐，牛鍋捐，絲捐，皮捐	4						
虞城	糧總等行捐，染房捐，屠錫捐，木耳捐，漆捐，草捐，木筏船捐	7	朱寨集牙行捐	1				
睢縣	油鞭皮革捐，青果捐，戲捐，呈詞捐，舖店捐，串票附捐，苗金捐	7						
柘城	絲鍋捐，屠行捐	2					牲畜捐，戲捐，商捐	3
西華	柴捐，北關及逍遙津船捐	2						
淮陽							牲畜捐	1
商水							牲畜捐	1
太康	料豆捐，呈捐，戲捐	3						
許昌	驢馱捐，豆質捐，煤捐，牲畜捐，豬行捐，豬捐	6					菸葉改良捐	1
鄆城			牙稅附加，狀紙捐	2				
項城							車輛捐，柴草城防捐。	2
臨潁							菸草捐，水果捐。	2
長葛	豆捐：呈紙捐	2	船捐	1				

(表三)

縣別	二十年		二十一年		二十二年		二十三年	
	豁免名稱	種數	豁免名稱	種數	豁免名稱	種數	豁免名稱	種數
鄭縣	油捐, 瓜子捐, 驛捐, 肉捐, 雜糧經費, 白米公 益捐, 油行公益捐, 石灰 益捐, 麵行捐, 磚瓦公益 捐, 牛羊猪公益捐, 錢攤公 益捐, 棉花包公益捐, 猪牛 骨捐, 營業牌照捐, 鷄子公 益捐, 桐木棗公益捐, 糧行 公益捐, 白米公益捐, 驛行 肉行公益捐, 起卸捐	21						
汜水	客店捐, 船捐, 柿餅 捐, 魚捐, 瓜子捐。	5						
廣武	車站自治捐, 瓜子 捐, 棗捐, 渡口捐 捐, 商捐, 戲捐	6						
南陽					除旗, 博望, 安皋, 石橋, 安衆, 蒲山, 瓦店七鎮雜捐	1	牛皮繩捐	1
南召	店捐	1						
鄧縣	棉花	1					鹽車捐	1
淅川	狀紙捐, 客捐, 舖 捐,	3						
新野	水台船捐, 戲捐, 紅薯苗 捐, 船戶捐, 油捐, 油婆 捐, 糧行捐, 鍋口捐, 酒 店捐	9						
方城	車櫃捐, 里書舖捐 捐, 絲綢捐	3						
泌陽					過境捲煙煤油鹽斤 保安費	1		



(表四)

縣別	二十年		二十一年		二十二年		二十三年	
	豁免名稱	種數	豁免名稱	種數	豁免名稱	種數	豁免名稱	種數
唐河							郭灘船捐	1
舞陽	北舞渡船捐	1					狀紙捐	1
襄城							牲畜捐，廠店捐	2
上蔡	丁漕串票捐	1						
確山	大車包捐，車捐， 牲畜捐	3					駐馬店區公所房捐	1
新蔡	給養附捐	1						
西平	米行捐，車包捐， 蛋捐	3					串票捐	1
信陽	蛋捐，米包捐，荷 葉捐，民團鹽捐， 褲捐，小車捐	6						
羅山	呈詞捐	1						
固始	狀紙捐	1			豬羊附捐，宰牛檢 驗費	2		
商城	百貨捐，縣斗捐	2						
洛陽	古物稅	1			小香捐，香捐，豬羊捐， 花布捐，車驟櫃捐，書戲 捐	6	糧行料豆捐	1
宜陽	屠宰附捐，煤車捐 ，船筏捐	3						
偃師					花布捐，蛋捐，木 料捐，戲捐。	4		

(表五)

縣別	二十年		二十一年		二十二年		二十三年	
	豁免名稱	種數	豁免名稱	種數	豁免名稱	種數	豁免名稱	種數
高縣	串票附捐，狀紙捐， 地方山貨捐	3						
魯山					臘燭捐，煤捐，舖戶捐	3	牙帖行用捐	1
臨汝	店捐，舖捐	2						
寶豐	店捐，屠戶捐，牙行祭祀費	3						
陝縣	小車捐，教育附捐， 太陽渡船捐	3			車套捐，棉花包公會捐	2	商人捐，人力車捐， 菜捐，船資捐，商店捐	5
靈寶	駝捐，驢捐，套捐，棗捐， 糧行捐，花包捐，渡口捐，店捐	8					房捐，商捐	2
澗池							鷄蛋捐，粟包捐，船捐	3
邾縣							菸草捐，串票捐	2
蘭鄉							渡口捐	1
盧氏	漆捐，菸葉捐，船捐，筏捐	4						
伊川	筏捐	1						
伊陽					牙帖附捐	1		
安陽	雜屠捐，水冶鹽捐，戲捐， 香黑油捐，香末捐，津汁捐，皮行公益捐，木植	14						



(表七)

縣別	二十年		二十一年		二十二年		二十三年	
	豁免名稱	種數	豁免名稱	種數	豁免名稱	種數	豁免名稱	種數
延津	羊捐，雜捐	2						
獲嘉	商捐，煤捐，戲捐，棉花捐，油捐，蛋捐	6						
滑縣	產行捐，屠戶捐	2						
濬縣	油行肉行捐，煤捐，戲捐，麩料捐，鍋口捐，雞蛋捐	6					船捐	1
封邱							牙行附捐	1
沁陽	肉捐	1					騾櫃捐	1
濟源	騾櫃捐	1			棉花捐	1	棉花捐，煤窯捐，教育百貨捐	3
武陟	趙莊馬鎮公益捐	1						
溫縣	牲畜公益捐，店捐	2						
孟縣	呈詞捐，糧行捐，戲捐	3						
陽武	煤車捐，客店捐，春星商捐	3	羊皮蕨等行稅	1			牛羊皮捐，羊行捐	2
原武			豆料捐	1				
共計	252		23		24		58	

## 河南省二十年善後公債歷年還本付息統計表

發行票面總數	\$ 3,000,000.00	截至本年九月止實收數	\$ 2,474,434.00		
年份	總計(元)	二十年	二十一年	二十二年	二十三年
總計	\$ 1,259,038.32	\$ 34,351.76	\$ 297,476.68	\$ 596,387.48	\$ 330,822.40
還本	\$ 874,225.00	—	\$ 170,245.00	\$ 445,525.00	\$ 258,455.00
付息	\$ 384,813.32	\$ 34,351.76	\$ 127,231.68	\$ 150,862.48	\$ 72,367.40
備 考	1.此項公債係自二十年八月開幕，至本年九月中旬為止，並非一次發行足額，故各次還本付息數目，均係按當時發行票面計算，因未能與定額相符。				

### 河南省四年來官公私有及中山紀念林造林面積株數統計表

林 別	年				份				總 計	
	十 九 年		二 十 年		二 十 一 年		二 十 二 年			
	面 積	株 數	面 積	株 數	面 積	株 數	面 積	株 數	面(畝)積	株(株)數
總 計	24,293.85	3,986,936	36,844.62	5,478,377	60,377.64	5,905,437	86,273.37	7,915,237	207,789.48	23,285,987
官 有 林	5,505.00	923,918	12,487.50	1,540,198	13,545.72	1,185,322	23,404.09	1,390,025	54,942.31	5,039,463
公 有 林	5,343.90	887,044	4,211.00	699,029	7,403.11	725,697	16,548.18	2,248,897	33,506.19	4,560,667
私 有 林	12,458.60	2,068,140	18,622.40	3,091,324	38,194.62	3,871,131	44,758.60	4,106,106	114,034.22	13,156,701
中山紀念林	986.35	107,834	1,523.72	147,826	1,234.19	123,287	1,562.50	170,209	5,306.76	549,156

### 河南省最近三年來各農林局造林面積株數統計表

局 別	總 計		二 十 一 年		二 十 二 年		二 十 三 年	
	面 積	株 數	面 積	株 數	面 積	株 數	面 積	株 數
總 計	畝 14,066.43	株 2,860,679	畝 2,232.40	株 653,536	畝 6,149.30	株 1,498,039	畝 5,684.73	株 709,104
第一區農林局	1,260.60	197,207	425.10	103,947	290.00	46,912	545.50	47,348
第二區農林局	1,130.60	955,161	377.50	132,126	620.00	689,933	133.10	33,102
第三區農林局	2,607.20	679,887	——	——	3,097.00	336,700	2,297.50	343,187
第四區農林局	1,910.00	409,550	500.00	263,100	1,061.00	78,694	349.00	67,756
第五區農林局	4,370.73	719,864	929.80	154,363	1,081.30	345,790	2,359.63	219,711

### 河南省四年來各縣育苗面積株數統計表

年 份	面 積 (畝)	株 數	備 考
總 計	5873.79	45,399,942	
十 九 年	1037.86	8,643,277	查各縣育苗面積不等，且有商城，經扶，伊川，光山，孟津，嵩縣，南召，浙川八縣尚未設立，或已設立，因特殊情形而荒廢者，故此表不盡可代表河南全省育苗。
二 十 年	1418.91	10,194,888	
二 十 一 年	1698.29	14,671,651	
二 十 二 年	1718.76	11,891,126	



### 河南省最近二年來各農林局育苗面積株數統計表

局 別	總 計		二 十 一 年		二 十 二 年		備 考
	面 積	株 數	面 積	株 數	面 積	株 數	
總 計	448.66 <sup>畝</sup>	5,376,076 <sup>株</sup>	221.50 <sup>畝</sup>	2,258,841 <sup>株</sup>	227.16 <sup>畝</sup>	3,117,235 <sup>株</sup>	
第一區農林局	172.88	1,575,437	88.23	573,769	84.65	1,001,668	該局有苗圃三處共有地五百餘畝
第二區農林局	34.68	898,002	9.77	143,710	24.91	754,292	該局有苗圃二處共有地二百餘畝
第三區農林局	101.96	1,775,001	42.70	710,200	59.26	1,064,801	該局有苗圃一處共有地三百餘畝
第四區農林局	59.40	302,802	10.90	90,418	48.50	212,384	該局有苗圃二處共有地百餘畝
第五區農林局	74.74	824,834	69.90	740,744	4.84	84,090	該局苗圃七百餘畝

## 河南省四年來修築公路里數統計表

(表一)

線 路 名 稱	已 成 公 里	未 成 公 里	現 狀	備 考
總 計	2,768.04	99.00		
汴 粵 幹 線	開 周 路	195.00		已 行 駛 汽 車
	潢 小 路	65.00		全 上
	周 潢 路	177.30		路基工程業已完成 正在趕築橋涵工程
京 陝 幹 線	信 潢 路	102.00		已 行 駛 汽 車
	潢 商 路	39.84		全 上
	商 葉 路	54.30		全 上
開 宛 幹 線	開 保 路	240.00		全 上
海 鄭 幹 線	開 鄭 路	120.00		全 上
宛 毫 支 線	宛 保 路	140.00		全 上
	舞 鹿 路	265.00		全 上

(表二)

線 路 名 稱	已 成 公 里	未 成 公 里	現 狀	備 考
臨 太 支 線	禹 許 路	35.00		已 行 駛 汽 車
	許 周 路	111.00		全 上
開 曹 支 線	開 考 路	92.00		全 上
商 立 支 線	方 黃 路	18.90		路 基 工 程 已 竣 橋 未 竣 工
周 駐 路		130.00		已 通 車
鄆 上 路		30.00		全 上
臨 襄 路		70.00		全 上
扶 太 路		48.00		全 上
尉 鄆 路		30.00		已 通 行 汽 車
道 開 路		108.00		全 上
道 濮 路		50.00		可 基 通 向 車 應 惟 路 善
羅 宣 路		57.20		已 通 車

(表三)

線 路 名 稱	已 成 公 里	未 成 公 里	現 狀	備 考
潢 經 路	64.45		已 通 車	
經 項 路	19.00		全 上	
商 沙 路	33.05		全 上	
南 襄 路	74.00		全 上	
潢 商 軍 用 路	50.00		全 上	
潢 固 軍 用 路	70.00		全 上	
固 霍 軍 用 路	50.00		全 上	
固 葉 軍 用 路	70.00		全 上	
固 方 路	70.00		全 上	
固 三 路	45.00		全 上	
沙 經 路	30.00	24.00	正 在 修 築	
洛 潼 支 線 洛 洛 路	50.00	75.00	全 上	

### 河南省四年來架設電話綫里數及電桿數統計表

年 份		總 計	二 十 年	二 十 一 年	二 十 二 年	二 十 三 年
總計	里 數	10,565	3,762	5,573	950	280
	電桿數	69,227	24,223	36,916	6,268	1,820
幹綫	里 數	4,868	1,799	2,964	105	—
	電桿數	32,068	11,832	19,553	683	—
支綫	里 數	5,697	1,963	2,609	845	280
	電桿數	37,159	12,391	17,363	5,585	1,820

### 河南省三年來度量衡檢定所檢定各器統計表

年 份	度 器			量 器			衡 器		
	共 計	合格者	不合格者	共 計	合格者	不合格者	共 計	合格者	不合格者
總 計	32,844	26,753	6,051	8,906	7,551	1,355	55,850	48,253	7,597
二十一年	12,912	9,412	3,500	91	84	7	16,369	12,564	3,805
二十二年	7,087	6,067	1,020	2,642	2,203	439	8,880	7,588	1,292
二十三年	12,845	11,314	1,531	6,173	5,264	909	30,611	28,101	2,510
備 考	(1) 本表統計數量包括省城及各縣檢定之總計。 (2) 度量衡檢定所自二十年九月成立，省城自二十一年四月開始工作；各縣自二十二年八月開始檢定，故二十一年以前無統計。								

# 河南省各縣鑿井數目統計表

(表一)

縣 別	總 計	井 別			附 註
		磚 井	土 井	機 器 井	
總 計	200,700	188,011	12,674	15	
開 封	1,543	520	1,020	3	
陳 留	185	185			
杞 縣	1,200	640	560		
尉 氏	62★	62			
洧 川	1,500	1,500			
鄭 陵	3,240	1,620	1,620		
蘭 封	42★	42			
禹 縣	175★	175			
密 縣	48★	48			
商 邱	175★	175			
甯 陵	55★	55			
永 城	3,785	1,893	1,892		
鹿 邑	877	877			
虞 城	85★	85			
考 城	74★	74			
柘 城	1,758	879	879		
淮 陽	3,693	1,847	1,846		
西 華	5,700	2,850	2,850		
商 水	3,778	1,889	1,889		
項 城	187	94	93		
太 康	50★	25	25		
扶 溝	833	833			
許 昌	1,288	1,288			
臨 潁	66★	66			
襄 城	6,683	6,683			
鄆 城	1,576	1,576			
長 葛	3,187	3,187			
鄭 縣	127★	127			
廣 武	88★	88			
汜 水	46★	46			
南 陽	93★	93			
鄧 縣	1,766	1,766			
舞 陽	69★	69			

(表二)

縣 別	總 計	表 別			附 註
		磚 井	土 井	機 器 井	
葉 縣	88★	88			凡有★符號者，均係新鑿井數。
上 蔡	82★	82			
信 陽	12★			12	
洛 陽	78★	78			
偃 師	48★	48			
宜 陽	1,985	1,985			
登 封	5★	5			
洛 甯	115★	115			
陝 縣	93★	93			
靈 寶	66★	66			
安 陽	51,200	51,200			
湯 陰	4,900	4,900			
臨 漳	43★	43			
武 安	75★	75			
涉 縣	98★	98			
內 黃	235★	235			
汲 縣	10,000	10,000			
新 鄉	5,320	5,320			
輝 縣	12,700	12,700			
獲 嘉	14,731	14,731			
淇 縣	1,300	1,300			
延 津	825★	825			
滑 縣	10,000	10,000			
濬 縣	5,500	5,500			
封 邱	774	774			
沁 陽	4,300	4,300			
濟 源	5,100	5,100			
博 愛	5,685	5,685			
修 武	3,328	3,328			
武 陟	7,000	7,000			
孟 縣	1,620	1,620			
溫 縣	6,910	6,910			
原 武	1,450	1,450			
陽 武	1,000	1,000			



# 河南省歷年濬河開渠概況統計表

(表一)

工程種類	十七年以前			十八年至二十年			二十一年至二十三年		
	名稱	地點	受益田畝	名稱	地點	受益田畝	名稱	地點	受益田畝
總計	溝渠數： 16		282,450畝	溝渠數： 14		196,600畝	溝渠數： 40		3,457,200畝
灌溉工程	大靖渠	洛陽	11,000	大韓村渠	武陟	7,000	協濟渠	宜洛	22,000
	古洛渠	,,	30,000	民生渠	淇縣	9,000	洛宜渠	,,	20,000
	公興渠	,,	9,500	三魚地渠	獲嘉	3,500	楊莊渠	武陟	3,000
	通津渠	,,	4,600	蘇章營渠	,,	4,600	賈村渠	,,	50,000
	水柴渠	,,	7,300				董渠	,,	20,000
	新興渠	,,	9,000				王順渠	修武	5,000
	禹金渠	女陽	11,000				尚香渠	沁陽	15,000
	三民渠	,,	12,000				善台渠	沁陽	1,200
	中止渠	,,	7,000				氏生渠	濬縣	8,000
	大贊渠	洛陽	40,000				永濟渠	武陟	3,000
洩水工程	獅子營渠	獲嘉	4,600						
	福壽渠	獲嘉	22,000						
	蘭新溝渠	蘭封	8,050	大坡溝渠	陳留	40,000	二坡溝渠	陳留	50,000
	西南溝渠	,,	7,000	商永省道溝渠	商邱	5,000	賈家溝渠	西華	20,000
	長豐渠	濬縣	70,000	兒塌溝渠	,,	6,000	安全河	孟縣	20,000
霽霽渠	,,	30,000	藏崗坡洩水渠	商水	8,000	王曲鎮洩水河	沁陽	5,000	
			月才渠	獲嘉	6,000	徐保鎮河	,,	8,000	
			獲新馬路渠	,,	0,700	老女渠	滑縣	63,000	
						民權渠	淇縣	32,000	
						公利渠	新鄉	135,000	

(表二)

工程種類	十七年以前			十八年至二十年			二十一年至二十三年		
	名稱	地點	受益田畝	名稱	地點	受益田畝	名稱	地點	受益田畝
浚				頭道橫河	獲嘉	7,500	惠濟河	開陳柘	1,000,000
				二道橫河	溫縣	7,300	社公河	清川	3,600
				常濟河	溫縣	2,000	蟄龍河	,, ,	2,300
				興隆河	溫縣	3,000	康溝	,, ,	3,600
漑							沙河	商邱	60,000
							惠民渠	民權	2,000
							濟民渠	,, ,	3,200
							利民渠	,, ,	4,300
							棗林河	淮陽	4,000
							穎河	西華	900,000
							清流河	,, ,	100,000
							流穎河	,, ,	8,000
							大溝	扶溝	60,000
							渦河	太康	200,000
工							舊黃河	,, ,	30,000
							清水河	,, ,	16,000
							石梁河	福穎	35,000
							穎河	襄城	289,000
							湛河	葉縣	15,000
							黑河	上蔡	30,000
							柳青河	滑縣	10,000
程							曹河	滑縣	10,000

## 河南省四年來沿黃河造林株數統計表

年 份	種 植 株 數	成 活 株 數
總 計	4,040,623	3,533,772
民國二十年	405,489	258,823
民國二十一年	1,035,167	912,587
民國二十二年	1,198,847	1,171,410
民國二十三年	1,401,120	1,190,952
備 考	<p>1. 護林方法由沿河汛兵，隨時培護，下南下北兩分局因造林較多，各另僱夫十名，以助兵力不足。</p> <p>2. 造林年限以五年為期，詳細計畫係於民國十九年冬呈准省政府備案。</p>	

### 河南省四年來河工與造林徵僱工人數及日數統計表

工 別	民 國 二 十 年		民 國 二 十 一 年		民 國 二 十 二 年		民 國 二 十 三 年		
	人 數	日 數	人 數	日 數	人 數	日 數	人 數	日 數	
徵 用 工 人	— 人	—	176,500 <sup>人</sup>	64	579,866 <sup>人</sup>	194	1,788,800 <sup>人</sup>	40	
僱 用 工 人	13,860	65	136,095	140	43,520	253	13,525	120	
共 計	13,860	65	242,595	204	553,386	447	1,802,325	160	
考 備	1.徵用工人係修培堤工，僱用工人係包含歲修，搶險，造林，工振越巽等。 2.二十三年僱用工人一項，搶險工人數，未據各河務分局報告。								

### 河南省四年來搶護及堵口材料數量價值統計表

名 稱		民 國 二 十 年		民 國 二 十 一 年		民 國 二 十 二 年		民 國 二 十 三 年	
材 料 種 類	單 位	數 量	價 值	數 量	價 值	數 量	價 值	數 量	價 值
石	方	942.57	\$ 16,495	2,271.97	\$ 39,760	13,342.68	\$ 213,212	6,788.91	\$ 116,090
稽	塚	39.18	\$ 4,441	275.53	\$ 18,916	177	\$ 17,684	—	—
蔴袋	條	24,800	\$ 12,400	13,312	\$ 6,656	35,661	\$ 17,831	235	\$ 103
土牛	方	9,338	\$ 5,603	812.51	\$ 488	1,191.59	\$ 715	259.97	\$ 178
價值共計		\$ 36,939		\$ 65,820		\$ 249,442		\$ 116,317	

附註： 1.稽料項內包含雜料價值，係按料價六分之一計算。

2.二十三年稽料項內，因東沁及下南下北各局動用料石數，夏秋未報，故缺如。

## 河南省四年來教育經費實收概況表

年 份	二 十 年	二 十 一 年	二 十 二 年	二 十 三 年	附 註
總 計	2,168,455(元)	2,363,910(元)	2,526,648(元)	1,652,694(元)	
買 契 稅	1,563,811	1,730,312	1,788,721	1,130,910	1,各項餘利內分 草契紙餘利, 執照餘利,印 花餘利,賬簿 餘利等項。 2,保證金生息內 有存款生息。
典 契 稅	106,578	123,932	153,460	104,773	
契 紙 稅	158,320	184,224	193,081	122,737	
手 數 料	209,123	227,682	245,845	153,647	
水 利 徵 收 費	31,997	29,978	31,120	19,645	
各 項 餘 利 <sup>1</sup>	2,304	2,411	1,801	1,462	
保 證 金 生 息 <sup>2</sup>	12,954	14,436	15,495	6,695	
各 項 罰 金	7,627	7,952	8,075	4,959	
地 租 及 房 租	16,360	23,984	17,913	13,125	
校 產 生 息	4,765	5,878	9,423	5,336	
學 費	52,668	15,733	58,201	25,392	
學 捐	1,691	2,200	2,186	865	
臨 時 收 入	357	198	1,267	63,148	

## 河南省四年來教育經費分配概況表

年 份	二 十 年	二 十 一 年	二 十 二 年	二 十 三 年	備 考
總 計	1,947,726(元)	2,000,000(元)	2,381,456(元)	2,453,468(元)	
留 學 經 費	46,990	53,500	53,500	61,500	
大 學 經 費	48,466	438,466	455,466	455,466	
職 業 學 校 經 費	73,824	83,868	127,612	159,016	
師 範 學 校 經 費	289,896	333,678	354,270	360,396	
中 學 經 費	459,048	500,808	573,336	596,712	
小 學 經 費	188,651	198,268	222,206	221,026	
補 助 經 費	52,923	74,643	92,643	92,643	
社 會 教 育 經 費	95,882	144,985	147,798	143,798	
各 教 育 機 關 經 費	77,052	56,834	177,695	204,236	
其 他 各 項 教 育 經 費	254,994	154,850	186,930	163,675	

### 河南省四年來大學概況統計表

年 份		二 十 年	二 十 一 年	二 十 二 年	二 十 三 年	備 考
校 數	合 計	2	2	2	2	
	省 立	1	1	1	1	
	私 立	1	1	1	1	
學 生 數	合 計	1,260	1,222	1,019	881	
	男	1,198	1,169	978	849	
	女	62	53	41	32	
教 職 員 數	合 計	196	278	237	234	
	男	191	274	232	229	
	女	5	4	5	5	
經 費 數		430,197	567,980	603,337	625,466	



### 河南省四年來省立高級中學概況統計表

年 份		二 十 年	二 十 一 年	二 十 二 年	二 十 三 年	備 考
校 數		2	3	3	3	
學 生 數	合 計	681	1,031	1,086	1,101	
	男	662	990	1,036	1,063	
	女	19	41	50	38	
教 職 員 數	合 計	84	102	117	124	
	男	83	100	115	123	
	女	1	2	2	1	
經 費 費		115,590	144,336	162,854	167,252	

## 河南省四年來師範學校概況統計表

年 份		二十 年	二十一 年	二十二 年	二十三 年	備 考	
總 計	校 數	69	82	95	103		
	學 生 數	合計	7,623	8,421	10,014	11,218	
		男	6,394	6,879	8,840	9,467	
		女	1,229	1,542	1,174	1,751	
	教 職 員 數	合計	672	757	1,068	1,125	
		男	621	698	991	1,030	
		女	51	59	77	95	
經 費 數(元)	131,560	457,841	711,925	822,585			
省 立	學 校	8	8	8	8		
	學 生 費	合計	2,422	2,125	1,938	2,252	
		男	1,769	1,407	1,477	1,483	
		女	653	718	511	769	
	教 職 員 數	合計	224	216	250	262	
		男	204	195	237	238	
		女	20	21	13	24	
經 費 數(元)	38,008	315,030	346,204	354,270			
縣 立	學 校	61	74	87	95		
	學 生 數	合計	5,201	6,296	8,026	8,966	
		男	4,625	5,472	7,363	7,984	
		女	576	824	663	982	
	教 職 員 數	合計	448	541	818	863	
		男	417	503	754	792	
		女	31	38	64	71	
經 費 數(元)	93,552	142,811	365,721	468,315			

## 河南省四年來職業學校概況統計表

年 份		二十 年	二十一 年	二十二 年	二十三 年	備 攷	
總 計	校 數	24	22	24	28		
	學 生 數	合計	1,393	1,438	1,808	1,872	
		男	1,329	1,438	1,658	1,734	
		女	64	—	150	138	
	教 職 員 數	合計	172	189	215	239	
		男	172	189	212	233	
		女	—	—	3	6	
經 費 數 (元)	111,168	114,472	149,238	200,121			
省 立	校 數	5	5	6	6		
	學 生 數	合計	394	406	575	615	
		男	394	406	575	615	
		女	—	—	—	—	
	教 職 員 數	合計	73	74	90	92	
		男	73	74	89	91	
		女	—	—	1	1	
經 費 數 (元)	73,824	76,596	86,448	127,612			
縣 立	校 數	19	17	18	22		
	學 生 數	合計	999	1,032	1,233	1,257	
		男	935	1,032	1,083	1,119	
		女	64	—	150	138	
	教 職 員 數	合計	99	115	125	147	
		男	99	115	123	142	
		女	—	—	2	5	
經 費 數 (元)	37,344	37,876	62,790	72,508			

## 河南省四年來初級中學概況統計表

年 份		二十 年	二十一年	二十二年	二十三年	備 攷	
總 計	校 數	47	57	85	115		
	學 生 數	合計	8,051	10,273	17,897	19,997	
		男	7,794	9,787	16,630	18,410	
		女	257	486	1,267	1,587	
	教職員數	合計	840	1,057	1,371	1,811	
		男	806	1,015	1,301	1,822	
		女	34	42	70	89	
	經 費 數 (元)	624,809	851,443	1,036,473	1,200,763		
省 立	校 數	15	15	17	17		
	學 生 數	合計	3,638	3,811	3,985	4,123	
		男	3,483	3,597	3,637	3,767	
		女	155	214	348	356	
	教職員數	合計	311	295	354	614	
		男	303	283	338	595	
		女	8	12	16	19	
	經 費 數 (元)	313,584	338,688	390,614	395,124		
縣 立	校 數	10	19	30	35		
	學 生 數	合計	2,204	3,231	4,739	5,725	
		男	2,153	3,095	4,528	5,538	
		女	51	136	211	187	
	教職員數	合計	154	256	341	495	
		男	142	241	333	474	
		女	12	15	8	21	
	經 費 數 (元)	93,552	142,811	196,534	219,071		
私 立	校 數	22	23	38	63		
	學 生 數	合計	2,209	3,231	9,173	10,149	
		男	2,158	3,095	8,465	9,105	
		女	51	136	708	1,044	
	教職員數	合計	375	506	676	802	
		男	361	491	630	753	
		女	14	15	46	49	
	經 費 數 (元)	217,673	369,944	449,325	596,568		

## 河南省四年來小學校概況統計表

年 份		二十 年	二十一 年	二十二 年	二十三 年	備 考	
總 計	校 數	18,632	18,863	17,582★	17,826		★ 二十二年學校減少原因，係受初級小學之影響，因是年各縣初級小學互相併成立完全小學者極衆，數目因之特減。
	學 生 數	合計	768,466	782,539	896,578	741,223	
		男	701,721	717,424	821,596	684,070	
	女	66,745	65,115	74,982	56,153		
	教職員數	合計	64,924	32,282	18,400	30,475	
		男	63,451	30,187	16,189	27,934	
	女	1,473	2,095	2,211	2,541		
	經費數(元)	4,129,372	4,668,055	5,186,612	8,761,479		
	省 立 小 學	校 數	18	19	19	19	
		學 生 數	合計	6,807	4,405	4,848	
男			4,292	3,563	3,825	3,916	
女		2,515	842	1,023	1,133		
教職員數		合計	286	275	283	297	
		男	206	212	232	241	
女		80	63	51	56		
經費數(元)		186,820	189,969	207,620	212,206		
縣 立 高 級 小 學		校 數	888	991	1,003	1,101	
		學 生 數	合計	74,953	89,321	92,829	92,478
	男		68,177	79,046	77,913	78,856	
	女	6,776	10,275	14,916	13,622		
	教職員數	合計	3,973	4,915	4,503	4,949	
		男	3,644	4,455	3,657	4,311	
	女	329	460	846	638		
	經費數(元)	1,139,110	1,402,081	1,170,565	1,933,036		
	縣 立 初 級 小 學	校 數	17,726	17,853	16,560	16,706	
		學 生 數	合計	686,706	688,813	798,901	642,696
男			629,252	634,815	739,858	601,298	
女		57,454	53,998	59,043	41,398		
教職員數		合計	60,665	27,092	13,614	25,229	
		男	59,601	25,520	12,300	23,382	
女		1,064	1,572	1,314	1,847		
經費數(元)		2,803,442	3,076,005	3,808,427	6,616,237		

## 河南省四年來幼稚園概況統計表

年	份	二十年	二十一年	二十二年	二十三年	備 考	
總計	校 數	20	33	35	40		
	學 生 數	合計	672	1,215	1,697	1,503	
		男	524	799	1,530	948	
		女	148	416	167	555	
	教職員數	合計	22	41	51	49	
		男	3	7	5	4	
		女	19	34	46	45	
	經 費 數 (元)	10,934	24,772	30,614	26,481		
	省	校 數	4	7	8	8	
		學 生 數	合計	146	377	415	470
男			101	326	354	367	
女			45	51	61	103	
教職員數		合計	6	9	9	10	
		男	1	1	1	1	
		女	5	8	8	9	
經 費 數 (元)		4,557	7,638	7,856	8,035		
立 縣		校 數	16	26	27	32	
		學 生 數	合計	526	838	1,282	1,033
	男		423	473	1,176	581	
	女		103	365	106	452	
	教職員數	合計	16	32	42	39	
		男	2	6	4	3	
		女	14	26	38	36	
	經 費 數 (元)	6,377	17,134	22,758	18,446		

上海图书馆藏书



A541 212 0014 6092B

河南省政府四年來施政統計

成立四週年紀念專冊

編 印 者 河南省政府祕書處統計室

發 行 者 河南省政府祕書處

印 刷 者 開封新時代印刷局



