

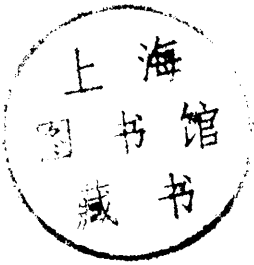
日本的孔子聖廟



上海图书馆藏书



A541 212 0020 4448B



日本的孔子聖廟

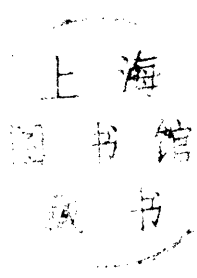
國際文化振興會編

序

儒教、對於我國精神文化的發達、都有很大的貢獻、誰也沒有懷疑、古來釋奠之儀成爲我國年中的常事、逢時舉行、並不是偶然的。尤其是在江戶時代、各藩學校都講儒教、謀其普及、建立聖廟、崇祭孔子。

如此我國的儒教和神道的精神很能調和、既有一千七百年的傳統、在政治上、社會道德上、或日常生活上、都見其實踐、可說是常在我國國民精神裏活着的德教。

現在中國人士想研究我國文物真髓的、屢見不鮮、當這個時候、將我國儒教的感化、孔子廟的歷史、和經書研究保存的狀態、說個大概、稍供資料、



以明兩國民間所存的因緣如何深甚而其意義如何重大、盼望兩國國民的和平協調愈趨完善、這並不只是我們個人的期望、確信不疑。

當本書印成時、對於津田敬武先生擔任編纂的工作、要表示十分感謝之意。再、本書並承斯界的權威鹽谷溫博士不辭煩勞加以校閱、文學士曹欽源先生譯成中文、謹誌一言以表深甚的謝意。昭和十六年五月、國際文化振興會理事長永井松三。

序 言

日本有孔子廟、由來舊矣。斯文會曾出版日本現存文廟一書、列圖三十有一、序言尙未完備、今得國際文化振興會津田君爲考說、簡要詳明、裨益後學、當非淺鮮。夫日本神國也、其國教爲神道、國民思想爲唯神之道、此無可疑也、而孔子之教亦盛行於國中、抑其故何歟？孔子之道、在本國亦常稱曰孔教、實乃非是。竊嘗有言、亞洲古來曾出二聖人、卽孔子與釋迦是、唯佛法是宗教、儒家所說只是道德、故雖同歸而終殊途也。孔子之教大概祇是一仁字、此與釋氏之慈悲近似、但後者推至究極、而前者則止於中庸、此固可云不徹底、唯其可貴處亦正在此。蓋孔子之道、常道也、看似平凡、卻至

眞實、以理想論、其空靈微妙或不及出世法、若論實踐、則唯此可常亦可久耳。孟子述禹稷三過其門而不入、孔子賢之、申明之曰、禹思天下有溺者、由己溺之也、稷思天下有飢者、由己飢之也、是以如是其急也。儒者用世以禹稷爲理想、亦自堅苦卓絕、但以視菩薩投身餉餓虎之精神、則又可見其同而異矣。孔孟心在爲民、唯不曾全把自己沒殺、乃是推己以及人、如大學所言、老吾老以及人之老、幼吾幼以及人之幼、是也。墨子主兼愛、而說明云己亦在人中、由是可知人已並重蓋是東方道德上之一健全性、根基甚深廣、而儒家則所存獨多者也。輒近思想界多受西洋影響、盛行各派極端的主張、其言或甚美、而多近宗教、不合於人情物理、無論其爲左爲右、均是過激、大抵害多於利、如凡極端爲社會國家而輕個人者、其危險傾向皆可懼也、孔子中道、庶幾爲救時之良藥、中國爲孔子故鄉、其道當可重光、日本神國而能容

孔子道德之教、廟貌儼然、則其影響亦頗深遠、竊希望以此因緣、東亞得以保存其思想上之健全性、維持人道與和平、此蓋不獨爲孔子之光而已。中華民國三十年五月五日、周作人、識於北京。

第六節 名古屋孔子廟 …………… 三三

第七節 多久孔子廟 …………… 三四

第三章 現在遺存稀觀經書 …………… 二七

圖 版 說 明

第一圖 湯島聖堂 仰高門 東京湯島

第二圖 湯島聖堂 大成殿 東京湯島

第三圖 中華民國大使褚民誼氏參拜湯島聖堂紀念留影(昭和十六年紀元節)

第四圖 塩谷溫文學博士作歡迎褚民誼大使詩及褚大使次韻詩

第五圖 孔子祭禮堂內(昭和十六年四月二十七日)

第六圖 褚中華民國大使(右)及李滿洲國大使(左)於孔子祭朗讀祝辭

(昭和十六年四月二十七日)

第七圖 孔子祭參列者(昭和十六年四月二十七日)

第八圖 橋田文部大臣於孔子祭宣讀禮辭(昭和十六年四月二十七日)

第九圖 足利學校孔子廟 栃木縣足利市

第十圖 弘道館孔子廟 茨木縣水戶市

第十一圖 大成殿模型(朱舜水指導製之) 水戶市 彰考館藏

第十二圖 多久孔子廟 國寶 佐賀縣多久村

第十三圖 多久孔子廟孔子像龕

第十四圖 名古屋藩祖靈廟燒香殿(儒教式) 國寶 愛知縣 定光寺

第十五圖 名古屋藩祖靈廟龍門(儒教式) 國寶 愛知縣 定光寺

第十六圖 湯島聖堂孔子像 明朝、青銅製、舊帝室御物

第十七圖 劍 康繼作、元祿四年將軍綱吉獻納。湯島聖堂舊藏

第十八圖 孔子顏子孟子畫像 狩野山雪筆紙本淡彩 湯島聖堂舊藏。東京帝室博物館藏

第十九圖 足利學校孔子廟孔子像 木彫

第二十圖 孔子像 青銅製 名古屋明倫堂舊藏。名古屋市 徳川美術館藏

第二十一圖 多久孔子廟孔子像 青鏡製

第二十二圖 孔子畫像 渡邊華山筆、絹本着色、愛知縣田原町巴江神社藏

落款云、「天保戊戌五月念三日後學三宅友信畫沐拜寫」是即藩主會禮拜者、故華山自己不敢落款換以藩主三宅友信落款。

第二十三圖 朱子畫像 名古屋藩主徳川光友筆、絹本墨畫 名古屋市 徳川美術館藏

第二十四圖 朱舜水畫像 長谷川等善筆、紙本淡彩 水戸市 彰考館藏

第二十五圖 幣篋 外部以竹編之、內部撒金。安永三年伯耆守井伊直朗獻納。湯島聖堂舊藏。東京帝室博物館藏

第二十六圖 簠簋 外部撒金、內部朱漆。安永五年陸奥守伊達重林獻納。湯島聖堂舊藏。東京帝室博物館藏

第二十七圖 籩豆 籩、以竹編之、內部朱漆。豆、外部撒金、內部朱漆。安永三年米澤城主上杉治憲獻納。湯島聖堂舊藏。東京帝室博物館藏。東京帝室博物館藏

第二十八圖 簠簋 外部黑漆、內部朱漆。弘道館孔子廟舊藏。水戸市 彰考館藏

第二十九圖 籩豆 外部以竹編之、內部朱漆。弘道館孔子廟舊藏。水戶市 彰考館藏

第三十圖 俎 外部撒金、內部朱漆、安永四年阿波淡路二國主蜂須賀治昭獻納。湯島聖

堂舊藏。東京帝室博物館藏

第三十一圖 犧尊象尊 青銅。安永四年會津城主保科容頌獻納。湯島聖堂舊藏。東京帝室博

物館藏

第三十二圖 飲福爵 銅。安永三年壹岐守相良長泰獻納。湯島聖堂舊藏。東京帝室博物館藏

第三十三圖 爵 黃銅。元祿二年加能越三國侯前田綱紀獻納。湯島聖堂舊藏。東京帝室博物

館藏

第三十四圖 香爐 青銅。元祿五年將軍綱吉獻納。湯島聖堂舊藏。東京帝室博物館藏

第三十五圖 天體儀 黑漆金文。安永元年若狹國主酒井忠貫獻納。湯島聖堂舊藏。東京帝室

博物館藏

第三十六圖 歌器 青銅。安永三年松平信任獻納。湯島聖堂舊藏。東京帝室博物館藏

第三十七圖 磬及磬架 磬大理石。安永三年上總國久留里城主黒田直純獻納。湯島聖堂舊藏

東京帝室博物館藏

第三十八圖 筮器 黑漆漆金。安永四年濱松城主井上岑有獻納。湯島聖堂舊藏

東京帝室博物館藏

第三十九圖 德川宗睦自筆論語 名古屋藩明倫堂供奉爲神體者 尾張德川黎明會蓬左文庫藏。

第四十圖 論語義疏(國寶) 室町時代寫本 足利市 足利學校遺蹟圖書館藏

第四十一圖 春秋正義及書後 紙本墨書 水戶市 彰考館藏

第四十二圖 周易正義 鎌倉時代寫本 水戶市 彰考館藏

日本的孔子聖廟

第一章 日本儒教概說

應神天皇十六年（後漢建安二十一年）儒教傳來我國，一直到现在凡一千七百多年，其間我國的制度文物如政治教育等等，萬般都受了他的影響，是極其明顯的。

文武天皇時代（唐神功元年至景龍元年）制定大寶令，確立了我國的大學制度，就在大學講儒教，是最重要的功課。

其次自奈良朝（自唐貞觀十九年至貞元十年）到平安朝（自唐貞元十年至南宋淳熙十二年）儒教日見興旺，如考取官吏、試題也全都是關於儒教漢學的。但是這兩朝的儒教，概括的說來，並不是學問的發達，多是詞賦文章的發

達。換句話說，輩出許多碩學詞家，駸駸日見文運進展。

到了奈良朝已經有懷風藻、平安朝有嵯峨天皇勅選的凌雲集、文華秀麗集、經國集、還有菅公的菅家文集、弘法大師的詩文集卽性靈集、或藤原明衡選集的本朝文粹等等，不勝枚舉，現出一番盛況。

接着在鎌倉時代（自南宋淳熙十二年至元統二年）政治的中心移入武門，從此儒教漸漸衰微，又被新興的佛教壓倒，沒有往日的勢力，可是宋學新由禪僧傳來，一步一步的建造新儒教的根柢。

到了江戶時代（自明萬曆四十三年至清同治七年）儒教早已非常發達，這不但因為鎌倉時代以來禪僧所傳的宋學適合江戶時代的要求，還有重要的原因和理由存在。首先可舉的第一個原因，足利時代以後戰亂繼續多年，結果誰都厭惡戰亂，翹望和平。這個機運，到了豐臣秀吉接着織田信長統一天下的

時候，越發旺盛。第二個原因，德川家康趁着這個好機統一天下，被任江戶幕府第一代將軍，想用和平政策來完成封建制度，而採用宋學即新儒教。換句話說，家康一面着重我國古來的典禮制度，一面拿孔孟之教做治道之本，尤其舉用宋學學者，拿文教做施政的根柢。其後代代的將軍也蹈襲家康的方針，力謀普及儒教，各方面重用儒者，因而現出我國儒教全盛的時代。

再按照歷史的事實來考查，家康舉用林羅山，是京都大儒者藤原惺窩的高足，很重用他，舉凡幕府的制度教學，以至於朝廷式典之禮，宗廟祭祀之儀，和四方外交之事，差不多沒有不叫他參與的。

其後第五代將軍德川綱吉也特別喜歡儒教，越發獎勵經學，很信任寵遇儒者，羅山以來的林家，至此極其隆盛。更可特寫大寫的，就是元祿三年（清康熙二十九年）將林家的孔子廟由上野忍岡挪到湯島，新建聖堂，親寫大成

殿的額字、修治孔子的崇祀。

第八代將軍德川吉宗也尊儒教、聘請名儒碩學、諮詢他們、不但學術教化的事、連一切的政務、也都聽取參酌他們的意見、極力活用儒道。

尤其普及儒教這一點、有趕過第五代將軍的、例如刊發教訓的書本、如室鳩巢所著的明君家訓、接着又出版清康熙帝爲教化人民所垂示的六條詔諭、即六諭衍義及其大意、做民衆的讀本、拿儒教做教化的工具、是值得特寫的。

在江戶時代、各地方的藩主也好儒教、做照幕府的文教政策、而得到好治績的、也很不少。如水戶的義公德川光圀、岡山的芳烈公池田光政、會津的保科正之、加賀的松雲公前田綱紀、熊本的銀臺公細川重賢、米澤的應山公上杉治憲、都是錚錚佼佼的人物、世上沒有不知道他們是名君賢主的。

尤其是德川光圀、博學英才、好儒學、聘請明末碩儒朱舜水、興起大規模

的修史事業，其後經過二百幾十年，竟完成了大日本史的編纂。

和這修史事業同時，發達了所謂水戶學的一大思想體系，其學問的組織的中心思想是神儒的一致。

換句話說，借儒教之文，而明示我國固有的道即神道的本義，拿這個做指導原理，而應用於國家的政治和國民的道德教育。

總而言之，儒者擔任幕府和諸藩政教兩方面的實務，而收到了好成績，不如此，著書而談論政治經濟的也很少。其主要的有熊澤蕃山的大學或問、室鳩巢的獻可錄、荻生徂徠的政談、太宰春臺的經濟錄、賴山陽的新策等等。看這些著作，也可以明白江戶時代的政治經濟和儒教漢學的關係是如何密切的。

第二章 釋奠的祭儀和聖廟的遺蹟

第一節 釋奠的祭儀

儒教在我國流行的情形，是如前所說的，因而很多設孔子廟，行釋奠禮的。第一次行釋奠禮，在文武天皇大寶元年（唐長安元年）是約一千二百年前的古代，爾來一直到現在，差不多沒有斷絕的時候。

各地方的諸藩，也都依照幕府的文教政策，獎勵儒教，拿儒教做治道的基礎，因此建設孔子廟的不少，其遺蹟也很多留存到現在。

我國孔子廟的建築樣式，在平安朝時代是唐式的，可是到江戶時代，就變成了明清時代的建築樣式。

我國孔子廟中、規模最大的、是江戶幕府所蓋的湯島聖堂、但實在可惜、他在大正十二年（民國十二年）關東大震災時竟燒毀了。

此外、地方的聖廟中、在江戶時代建築、他的原狀還沒改變、而傳到現在、有栃木縣足利市的足利學校、水戶市的舊弘道館、岡山市的閑谷學、和九州佐賀縣的多久聖廟等等、這些都是主要的。

足利學校的孔子廟被指定做史蹟、多久的聖廟也被指定做國寶和史蹟、在國家保護之下保存着。

釋奠器中、諸侯獻納江戶湯島聖堂的、差不多全都完全遺存、現在保存在東京帝室博物館、關於這些聖廟和釋奠器、另加以說明。

第二節 湯島聖堂的歷史

湯島聖堂、他的地址擬做孔子誕生的家鄉、公稱做昌平坂、聖廟叫昌平坂聖堂、學校也叫做昌平坂學問所。

且說湯島聖堂的起原、寬永七年（清天聰四年）第三代將軍德川家光給林羅山城北上野忍岡一塊地做別墅、另外賜二百兩金、叫他建設塾舍書庫、又寬永九年、尾張大納言德川義直、爲林羅山、在其府裏蓋了先聖殿、這就是起原、第二年即寬永十年二月十日、林羅山纔在這先聖殿舉行釋奠禮、爾來一直到林家第三代春常、將軍也常來這聖廟參拜。

到了第五代將軍德川綱吉、尤其深信儒教、想把林家私有的塾舍和聖廟加以擴充、在湯島從新經營大成殿、元祿三年（清康熙二十九年）七月起工、費了八個月到第二年正月纔完工。同年二月十一日就在新廟舉行第一次釋奠禮、這時將軍綱吉齋戒三天、進謁聖廟、參列釋奠、親自講了經書。

先此、幕府命諸侯獻納祭器和諸具、一直到新廟落成那天、這些祭器陸續獻納、因此這天的祭典、殿上殿下的飾具、禮器以及庭上的旗旛、應有盡有、儀式盛大、參觀的諸侯和士庶民都驚動了耳目。

向來忍岡聖廟的釋奠、都是林家的私祭、至此纔成了幕府的公事、林家的公職。林春常被任大學頭、成爲聖堂的祭主。從此以後、子孫相承、都任大學頭、做聖堂的祭主、江戶時代始終執行釋奠禮。

其間聖堂燒毀三次、最後因大正十二年（民國十二年）關東大震災燒毀的聖堂、是將軍德川家齊在寬政十一年（清嘉慶四年）再建的、他所依照的模型、是德川光圀命令明人朱舜水在他監督之下所做的。

諸侯所獻納的釋奠器、每逢火災、也都和聖堂一齊燒毀、幕府每次命令諸侯新做、只是安永元年的火災後命諸侯新做的、其後幸免災難、現今還在

東京帝室博物館保管着。

明治以後湯島聖堂的祭典、是孔子祭典會的事業、明治四十年（清光緒三十三年）四月二十八日、在大成殿舉行第一次孔子祭典。其後每年四月第四星期日都舉行祭典、一直到大正六年（民國六年）、翌年即大正七年斯文會成立、就和他合併、爾來祭典成爲斯文會祭典部的事業、到了現在。

大正十二年九月一日關東地方發生大震災、聖堂因此燒毀、斯文會就在舊址造營臨時聖堂、未曾耽誤祭典、不但如此、到了大正十五年、朝野的有力者做發起人、擁戴德川家達公爲會長、就成立了聖堂復興期成會。

當時、事達上聞、蒙賜下內帑金、大家感激天恩、盡力招募、結果捐款達到五十多萬圓、就在昭和七年（民國二十一年）八月起工、到昭和十年四月四日纔舉行落成典禮。他的樣式及規模、和燒毀的聖堂全都一樣、殿內供奉宮

中特賜的聖像，是明的遺臣朱舜水帶來的。同年自四月二十八日連接幾天，舉行新聖堂第一次孔子祭典，同時開儒道大會。在這大會，第七十一代聖裔孔昭澗代表曲阜孔家參與，復聖顏子第七十四代的裔孫顏振鴻也參列，中國各地的儒林代表和滿洲帝國的代表使節也都來參會，真可說是未曾有的盛典。再，當時滿洲帝國皇帝陛下，正駕至我國，也先此於四月十三日，親自參拜。爾來每年四月在聖堂舉行祭典，又在每月第一星期日開聖龕准平常人禮拜。本年四月二十七日蒙斯文會總裁伏見宮博恭王殿下親臨，文部大臣橋田邦彥、中華民國大使褚民誼、滿洲國大使李紹庚等也列席，斯文會會長公爵德川圀順做祭主，奉讀左開的祝文。

祝 文

維昭和十六年四月二十七日。圀順等謹告至聖先師孔夫子之靈。伏惟夫子道

配天地。德並日月。風教徧被東邦。化澤永垂後昆。罔順等景仰不能措。薄奠藻蘋。以致虔誠。配以顏子、曾子、子思、孟子。尚嚮。

財團
法人斯文會會長從二位勳二等公爵 德 川 罔 順

第三節 湯島聖堂的釋奠器

湯島聖堂的祭器、既如前述、都是命諸侯獻納的。

元祿年間（自清康熙二十七年至康熙四十二年）諸侯第一次獻納的、在明和九年（乾隆三十七年）遭火災、和聖堂一齊燒毀、現存的大都是安永年間（自乾隆三十七年至乾隆四十五年）諸侯所獻納的、其數達四百幾十個。大別之爲聖賢像和禮器、禮器有饌具、飾具、陳器、樂器等等。饌具是供生菜、鳥肉、青菜、黃年糕、白年糕、新米、鯛魚、野鴨、清酒等時用的、有簋、簋、

籩、豆、俎、尊、壺、爵等類。飾具有香燭、帳簾、旗、旛等等，是在殿上和庭上用的。陳器有琴、箏器、天球、墨帖、硯、欵器、磬等等，是裝飾在殿內的。再、樂器有羯鼓、大鼓、鉦鼓等類。

這裏只舉主要的，卷末揭載其圖，以供參考。

孔子顏子孟子畫像 (第十八圖)

三幅

狩野山雪筆，紙本淡彩，朝鮮人金世濂贊，林羅山製

幣 篋 (第二十五圖)

一個

外部以竹編之，內部撒金，金漆梧桐鳳紋。

安永三年伯耆守井伊直朗獻納

簠 簋 (第二十六圖)

各三個

外部撒金、金漆海藻、内部朱漆。

内匣面記云、「聖前簞篋六松平陸奥守」。

安永五年陸奥守伊達重村獻納

籩

豆 (第二十七圖)

各三個

籩、以竹編之、内部朱漆。豆、外部撒金、金漆海藻、内部朱漆、

底記「奉獻大成殿、米澤侍上杉彈正大弼藤原治憲」。

安永三年米澤城主上杉治憲獻納

俎

(第三十圖)

一個

撒金、金漆海藻、内部朱漆、底記「奉獻大成殿、高俎三個」。

安永四年阿波淡路二國主蜂須賀治昭獻納

犧尊 象尊 (第三十一圖)

一雙

青銅、腹刻六葉葵紋。

安永四年會津城主保科容頌獻納

飲福爵 (第三十二圖)

一個

銅、饜饗雷紋、內匣面記云、「飲福爵相良壹岐守」。

安永三年壹岐守相良長泰獻納

爵 (第三十三圖)

三個

黃銅、雷紋銀鑲嵌、獅頭金鑲嵌、匣面記云、「奉獻金彩飾銅爵三隻於先聖殿、謹寓微忱」。

元祿二年加能越三國侯前田綱紀獻納

香 爐 (第三十四圖)

一個

青銅、鳳凰形、匣面記云、「鳳凰香爐一座。元祿五年壬申六月二十一日、四書御講竟宴、於御前拜戴之。」

元祿五年將軍德川綱吉獻納

天 體 儀 (第三十五圖)

一座

球、黑漆金文。臺、紫檀。尺環、銅製。

安永元年若狹國主酒井忠貫獻納

欵 器 (第三十六圖)

一 基

青銅、器周圍以篆體鑄出孔子家語內欵語條下四十三字。

安永三年松平信任獻納

磬 及 磬 架 (第三十七圖)

一 基

磬、大理石。架、木製、上部彫刻牡丹彩色。

安永三年上總國久留里城主黑田直純獻納

筮 器 (第三十八圖)

一 具

以著檯、漆板、掛板爲一具。箸著五十枝。著檯、黑漆、金漆雲龍臺、龜形、銅製。掛板、金漆八卦及動物。漆板、黃漆。
安永四年濱松城主井上岑有獻納

劍 (第十七圖)

銘、康繼作。葵紋。刀塾、掩心、純金。靶、包銀。鞘、撒金、飾件赤銅、鍍金蔓草紋。

元祿四年(康熙三十年)二月十一日將軍綱吉獻納

第四節 足利學校孔子廟

足利學校孔子廟遺存在栃木縣足利市昌平町足利學校舊址、被指定做史蹟。

現存的聖廟，是寬文年間即約二百七十年前再興，其後經過幾次修營的，係五間五面、重簷四注構造，蓋筒瓦。其樣式說是依照朱子的弟子楊復所著儀禮旁通圖中的寢廟辨名圖的。換句話說，是中國建築，以文獻為媒介，再現在日本的，在我國的孔子廟中屬於古式，是建築史上貴重的實例，很叫人注目。

聖廟正殿供奉孔子的木像。這孔子像比現存的聖廟還古，據胎內的墨書銘是天文三年（明嘉靖十三年）製作的，在現代我國的孔子像中是最古的罷。

足利學校的起原不詳，足利時代貞和年間（自元至正五年到至正九年）足利基氏做關東管領時復興再建，到了永享十一年（明正統四年）上杉憲實做管領時，方求明國寄贈漢書，又給學校領地，將鎌倉圓覺寺的僧快元任為校長，大養學生。其後代代聘禪僧為校長，到了第七代校長僧九華時，學業最盛，

天文年間、所收留的學生達三千、校紀大張云。

德川家康也寄贈漢書和木製活字幾十萬個、且又修理廟宇。其後一直到江戶末期、很長的期間、裨補我國的文教實非淺鮮、當時用於修學的漢書流傳到現在的也很多。這些漢書現今保存在足利學校遺蹟圖書館。其中也有中國已經佚亡的古書、所以很出名、只舉被指定做國寶的、也有十種。其書名和說明、發表在第三章。

第五節 水戶孔子廟

水戶孔子廟、是第九代藩主烈公德川齊昭在天保年間（自清道光十年至道光二十三年）建設藩學弘道館時、在其地內的一角所蓋的、供奉齊昭所寫的神位。廟係單簷、有傍簷、蓋瓦的建築物、正面有四腳門的戟門。

水戶藩尊重儒學、在第二代藩主義公德川光圀時、已經有創建藩學的計畫、叫明遺臣朱舜水做學宮圖說、在朱舜水監督之下、照樣做聖廟的模型。這個模型很精密、把他擴大就成爲實際的建築物、對於我國的聖廟建築給與很大的影響。寬政十一年（清嘉慶四年）落成的江戶湯島大成殿差不多也就是這個模型的模寫。此外、地方的聖廟也有部分的依照這個模型來建築的。

水戶藩、在天保年間建立弘道館以前、沒有甚麼學校設施、可是對於儒學的方針、義公以來、站在尊皇敬慕之上、用我國固有的神道和儒教的一致來完成所謂水戶學的思想體系。

到了天保年間烈公的時代、因爲要用這水戶藩傳統的精神來推廣儒教而建立的就是弘道館。

建立弘道館的宗旨、換句話說、就是水戶藩儒教的教義、由弘道館記中的

左文表明無遺。

奉神州之道。資西土之教。忠孝無二。文武不岐。學問事業。不殊其效。敬神崇儒。無有偏黨。集衆思。宣群力。以報國家無窮之恩。則豈徒祖宗之志弗墜。神皇在天之靈亦將降鑒焉。

就這教義條目看來，雖然說是神儒一致，可是其間自有主客之別、神州之道卽皇道精神爲主、儒教爲客，以主客一致的方針推廣儒教，是明明白白的。弘道館地內，除了孔子廟之外，還供奉鹿島神社，就是這種精神的表現。弘道館所用貴重的典籍，現今還很多保存在彰考館內。

第六節 名古屋孔子廟

江戸時代的初期，率先諸藩，盡力與隆儒教的，是名古屋的藩祖敬公德川

義直。義直是德川家康的第九兒子，第二代將軍秀忠的兄弟，好學問、敬神崇儒、信心殊深。寬永九年（明崇禎五年）爲林羅山在江戶上野忍岡建立聖堂，名古屋城內也早已創建先聖殿來供奉孔子像。即在寬永十年二月十八日，掛上自己所寫的先聖殿扁額，舉行釋奠禮。義直建築孔子廟時，參與而很有力的，是他的儒臣堀正意和陳元贊兩個人。陳元贊是明朝虎林（杭州）人，崇禎年間中進士，後來避亂來朝，應召而到尾張藩，義直很重用他。

其後義直招致深田正室、並川白晦等人，使掌學事，尤其正室受命而創學問所，爾後他的子孫代代從事於士人的教育。義直也遺命、葬自己的墳塋，須依照純粹的儒式來建設，可知他深受儒教的感化。其廟在名古屋東北約十公里應夢山定光寺的山上景勝之地。廟的樣式係江戶時代初期的特殊建築，是貴重的遺構，所以近年被指定做國寶。

義直薨後，藩的儒學一時衰微了。至延享五年（清乾隆十三年）第八代藩主宗勝再興學問所，在城西蓋講堂。接着第九代藩主宗陸、獎學志深，天明二年（清乾隆四十七年）新營學堂，叫做明倫堂，於是藩學的基礎完全固定，同七年聖堂也另外新建。聖堂內供奉孔子像，同時拿藩主宗陸自己所寫的論語做神體，天明六年二月十三日舉行釋奠禮，爾來一直到廢藩爲止，每年都照例舉行。其建築樣式是依照朱子家禮的，但並不是純粹的中國樣式，是日本化的。

第七節 多久 孔子廟

多久聖廟，在九州鐵路唐津線多久驛南方約五公里，佐賀縣小城郡多久村，寶永五年（清康熙四十七年）即約二百二十多年前，多久的邑主多久茂文所創建的。

這孔子廟三間四面，重簷，有傍簷，鋪銅板，正面有唐破風構造的向拜。分成內外兩殿，內殿高一階，中央設長方形的壇，攔八角的龕，供奉青銅製的孔子像在內。又聖壇的前面左右有龕，裏頭供着四配卽顏子、曾子、子思子、和孟子的銅像。

這廟的建築樣式，和明清時代的孔子廟建築很相一致，他的平面部裝飾等也都做照中國樣式，頗發揮中國趣向。在我國現存的聖廟中是最壯麗的遺構，被指定做國寶。

邑主多久茂文爲甚麼造營了孔子廟，理由明白的寫在其文廟記內，卽曰。維時元祿十有四年季秋朔初七辛卯日。前於京師奉模之尊像。遠途幸無他障滯。速降臨鄙邑。千喜萬祥。不堪歡欣之至。堂宇經營。土木未落成。構假室于塾側。暫奉安尊體。（中略）古人曰視廟社則思敬。此言極有深意。

(中略)先儒發明之曰。敬一心之主宰。萬物之根本。而爲萬世聖學之基本也。此敬也視廟社則發。不視不發。由是觀之。先設聖廟。而使人知所敬(中略)若夫聖廟嚴然于茲。視者訝相謂曰。是曷神也。曰是孔子之神也。曰孔子者曷守之神也。曰守孝悌忠信之人神也。人人知孝悌忠信之神。而每視思敬。則不識不知孝悌忠信之心油然而生焉。(中略)則聖廟有補于治教莫切於焉。(中略)僕今日所以奉安尊像之旨趣也。(下略)

第三章 現在遺存稀覯經書

經書是儒教的聖典、儒教盛行的我國很早就抄寫或印刷經書、而好好的把他保存、是不用說的。

首先傳到我國的經書是論語、差不多一千七百年前應神天皇時代、百濟奉獻的。

接着繼體天皇時代、五經博士來朝、由此易、詩、書、禮、和春秋五經、大學用做課本、又四書自後醍醐天皇時代（自元延祐五年至元至元四年）起、用於經筵。

如經書註解、古時雖然也用鄭玄何晏等古註、但在江戶時代專用朱子的新

註、本邦儒者的註解學說也很盛行、其書目不少、至於有寺田弘編纂的大日本經解目錄和林泰輔編纂的日本經解目錄四本出版。只看這點、也很足以證明經書爲修養我國民生活有如何廣又深的研究和實踐。

因而我國保存着很多古時所抄的經書的古寫本、和由中國輸入的宋版、以及我國所印行的經書和註解書。尤其是在江戶時代（自明萬曆四十三年至清同治七年）印行的、實在汗牛充棟、不勝枚舉。

這裏只採錄可說是稀觀書中的稀觀書幾十點、不過表示其一斑而已。

宮內省 圖書寮

尙書正義 二十卷十七册

宋刊單疏本、前有端拱元年孔維等上新雕五經正義云云

禮記正義 七十卷三十五册

景鈔宋紹熙壬子刊本、乃三山黃唐所刊、原本係是利學校藏

春秋經傳集解 三十卷三十軸

舊鈔卷子本、卷末有文永(自南宋景定五年至南宋咸淳十年)弘安中

清原俊隆弘安中左近衛將監顯時嘉元中直講清原宗尙跋俱係自署

春秋正義 三十六卷十二册

景鈔宋槧單疏本全册

古文孝經孔氏傳 一卷一軸

舊鈔卷子本、卷末記云、元德二年五月二日書寫畢于時五月雨閑隆

郭公雲外過矣良賢廿一

御注孝經 一卷一册

宋刊本

七經孟子考文

一百九十八卷三十二册

精鈔本

論語注疏

十卷十册

宋刊本

足利市昌平町

足利學校遺蹟圖書館

周

易

十卷五册

國寶、紙本墨書、魏王弼、晉韓康伯注、室町時代末期由宋刊本鈔寫者

周易 傳 六卷三册

國寶、紙本墨書、宋李中正撰

卷第四卷末記云、應安五年極月八日寅書寫了

周易 注疏 十三卷十三册

國寶、宋刊本、魏王弼、晉韓康伯注、唐孔穎達等正義、各卷末記云、端平元年、二年陸子遜

係宋版初印本、有宋人挿註難得

尚書 正義 二十卷八册

國寶、宋刊本、舊題漢孔安國傳、唐孔穎達等正義

毛詩 註疏 二十卷首一卷 三十册

國寶、附釋音、宋刊本

周 禮 十二卷二册

國寶、宋刊本、漢鄭玄注、欄上墨書云、文安六年(正統十四年)六月僧砭愚

禮記正義 七十卷三十五册

國寶、宋刊本、漢鄭玄注、唐孔穎達等疏

春秋左傳註疏 六十卷二十五册

國寶、宋刊本、附釋音、晉杜預注、唐孔穎達等疏

論語義疏 十卷十册

國寶、室町時代寫本、梁皇侃撰、皇疏中國佚亡於宋代、是故我國於寬延中據此書校刊、此刊本後流入中國、錄入四庫全書、又武英殿本及知不足齋叢書本均有翻刻

古文孝經 一卷一册

國寶、室町時代中期寫本、舊題漢孔安國傳、卷末記云、經一千八百五十字、注八千八百六十四字

水戸市常盤町

彰考館文庫

春秋正義 十二册

紙本墨書、卷末記云、寛政十一年

周易正義 五帖

鎌倉時代、紙本墨書、金澤文庫本

東京市本郷區駒込富士前町

東洋文庫

古文尚書 卷第三、第五、第十二 一卷

國寶、紙本墨書

禮記正義 卷第五 一卷

國寶、紙本墨書、紙背有寬弘五年(宋、大中祥符元年)書寫之賢聖

略問答卷第一

春秋經傳集解 卷第十 一卷

國寶、紙本墨書、卷末記云、保延五年(南宋、紹興九年)清原賴業

受訓點了

東京市豐島區目白

尾張徳川黎明會蓬左文庫

毛詩鄭玄箋 二十卷七册

室町時代中期寫本、有界七行、注双行、附「乎古止點」、有天文四年讖語、卷四末記云、宣賢天文四年六月廿一日講了。駿河下賜本

尙書 十三卷四册

慶長中刊、古活字印本

禮記 鄭玄註 十册

慶長中刊、古活字印本

論語聽塵 清原宣賢講 十卷五册

天正十三年清原枝賢寫

文中混片假名、無界十六行

跋文云

右秘抄者吾祖環翠軒不出書也或人於予求講不能固辭令此抄於恩

借自去二月至今月講之畢秘中秘也家傳抄在斯勿令外見而已

天正十三年孟夏日 正三位清原朝臣枝賢法名道白

東京市目黒區駒場町

侯爵 前田 利 爲

春秋左氏音義

自卷第一
至卷第五

四册

國寶、宋刊

東京市淀橋區戸塚町

早 稻 田 大 學

禮記子本疏義

卷第五十九 一卷

國寶、紙本墨書

東京市下谷區上根岸町

中 村 不 折

春秋左氏傳殘卷 一卷

國寶、紙本墨書

論語 鄭注殘卷 一卷

國寶、紙本墨書

京都市下京區九條町

觀 智 院

古文尙書 卷第十一 一卷

國寶、紙本墨書、卷末記云、元亨三年（元、元統元年）九月十六日

左衛門權佐長瀨書寫

古文孝經 一卷

國寶、紙本墨書、卷末記云、文安參年(明、正統十一年)八月日聰快

京都市伏見區醍醐

醍醐寺

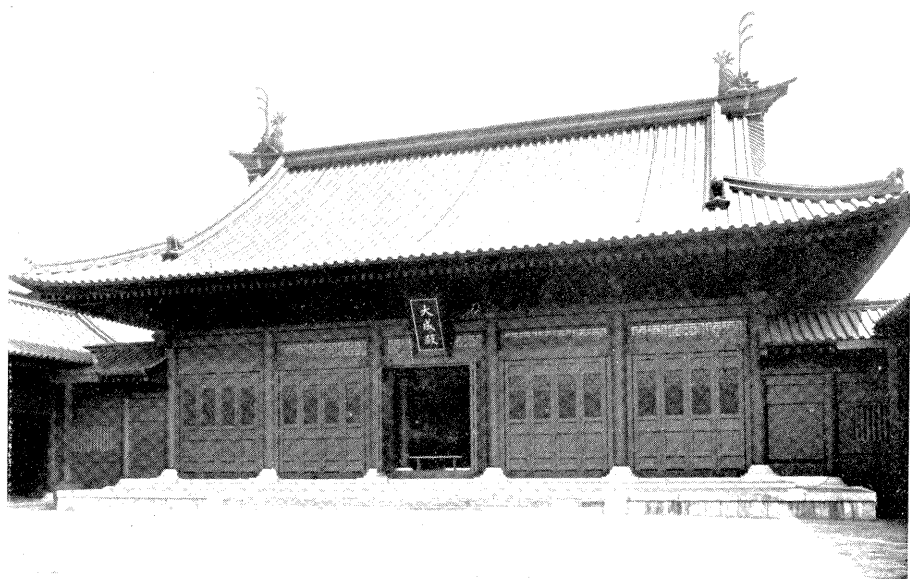
論語 卷第七 一卷

國寶、紙本墨書、卷末記云、文永五年(南宋 咸淳四年)閏正月六日
書寫及同七年十二月十三、廿八日中原師秀

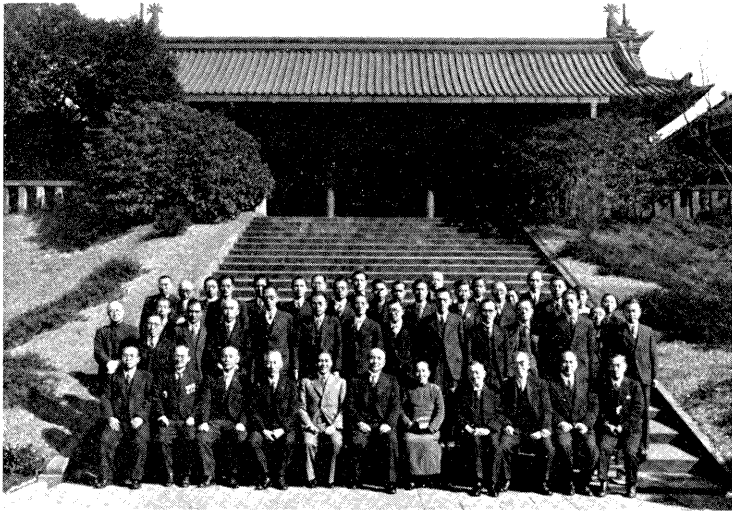
圖
版



第一圖 湯島聖堂 仰高門 東京湯島



第二圖 湯島聖堂 大成殿 東京湯島



第三圖 中華民國大使褚民誼氏參拜湯島聖堂
紀念留影（昭和十六年紀元節）

第四圖 鹽谷溫文學博士所作歡迎褚民誼大使詩及
褚大使次韻詩

紀元佳節喜迎君日麗風和霽瑞雲
樹裏開闢黃鳥嚙階前韻郁白梅薰
樵携何必牙籌利親善宜依翰墨勳
本是孔門同學士交鄰長計在斯文

昭和辛巳紀元節徵逆

褚星使於湯島聖堂賦呈案正 弟山先生

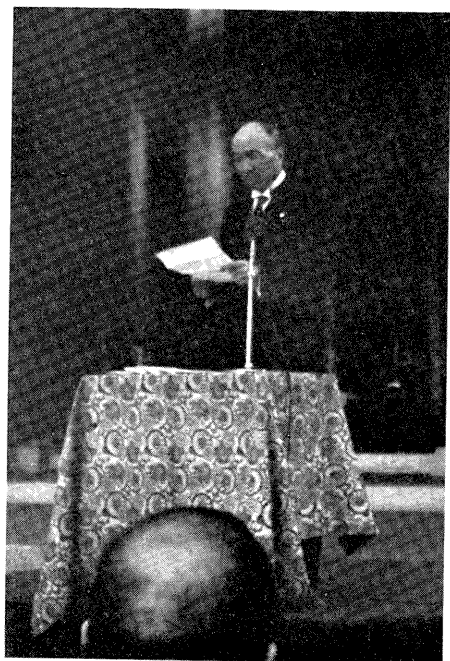
奉使持節來見君鳳凰殿前霽瑞雲
萬世師表千秋業一度朝參三沐薰
仁義教化輕貨利綱常維繫見功勳
本是同文亦同種善鄰友好賴斯文

中華民國三十年二月十一日奉和

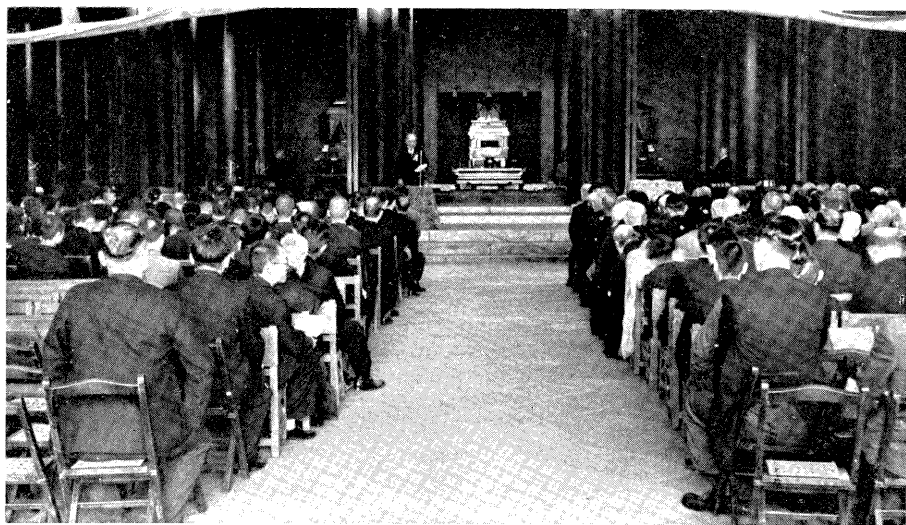
鹽谷節山先生 原韻 褚民誼 圖



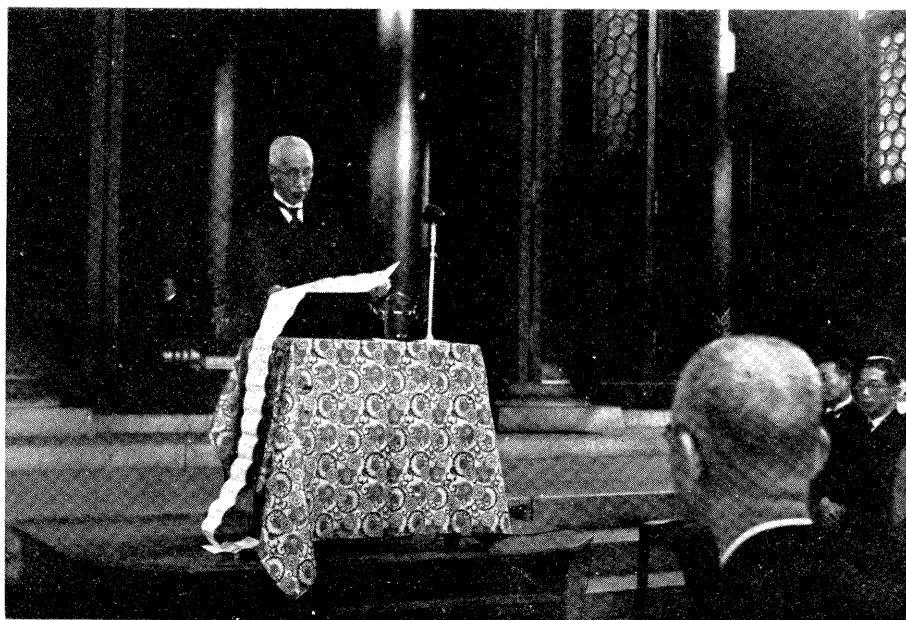
第五圖 孔子祭禮堂內（昭和十六年四月二十七日）



第六圖 褚中華民國大使(左)及李滿洲國大使(右) 於孔子祭朗讀祝辭
（昭和十六年四月二十七日）



第七圖 孔子祭參列者（昭和十六年四月二十七日）



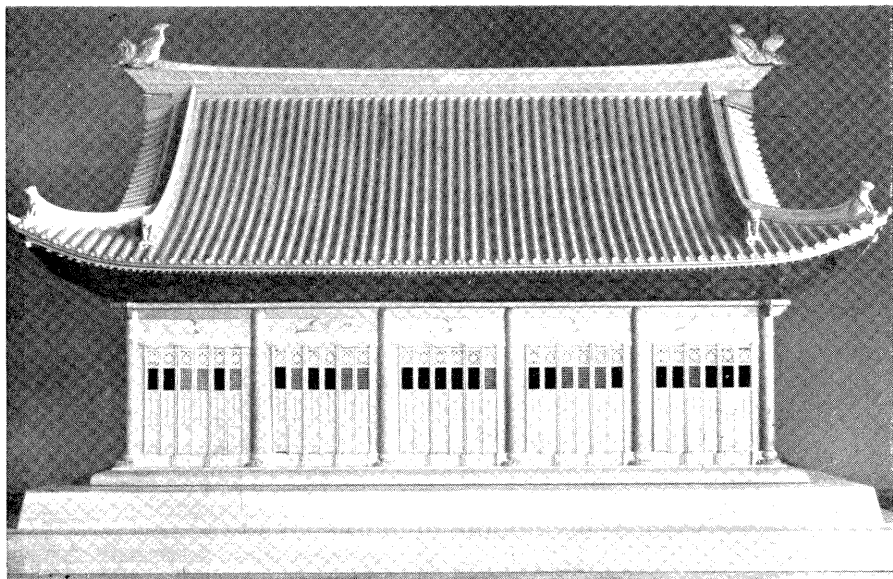
第八圖 橋田文部大臣於孔子祭宣讀禮辭（昭和十六年四月二十七日）



第九圖 足利學校孔子廟 栃木縣足利市



第十圖 弘道館孔子廟 茨木縣水戸市

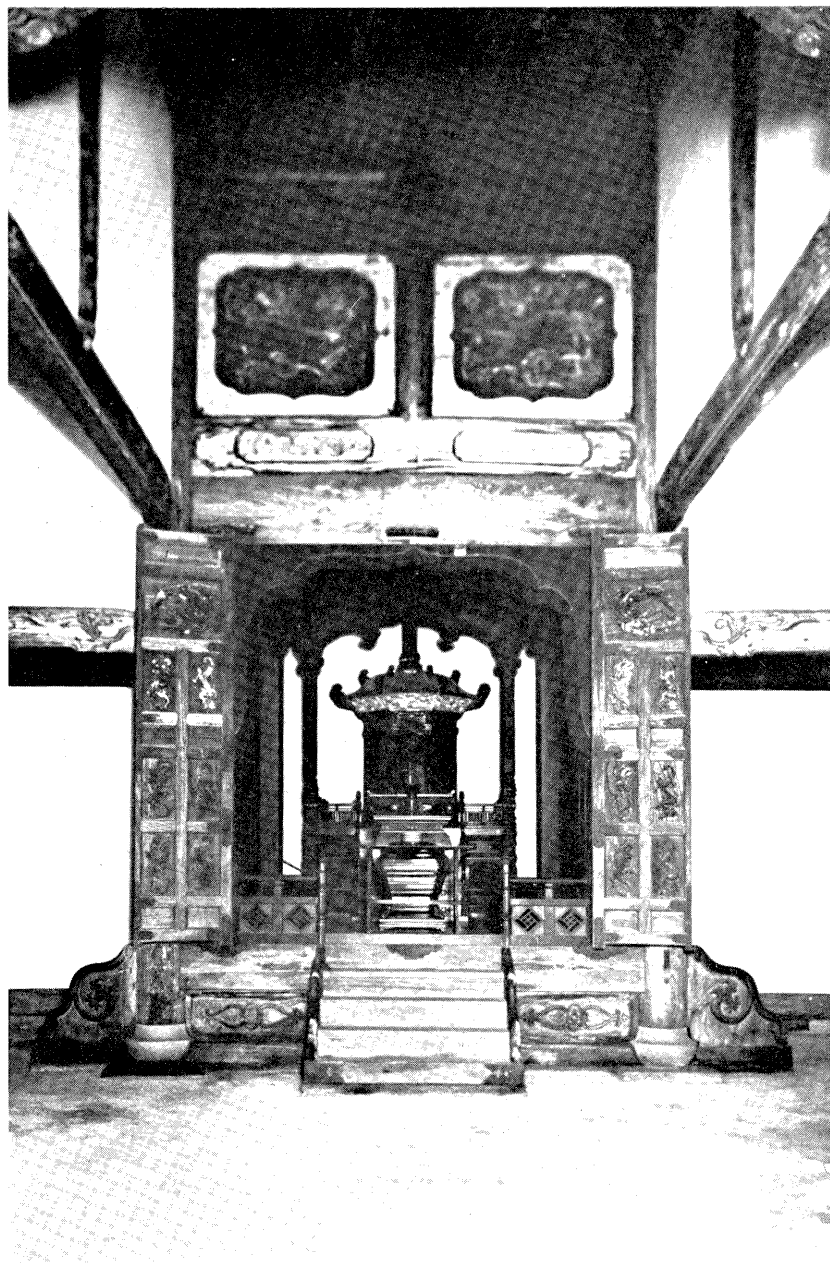


第十一圖 大成殿模型（朱舜水指導製之） 水戸市 彰考館藏



第十二圖 多久孔子廟（國寶） 佐賀縣多久村

第十三圖 多久孔子廟孔子像龕





第十四圖 名古屋藩祖靈廟燒香殿(儒教式) 國寶 愛知縣 定光寺

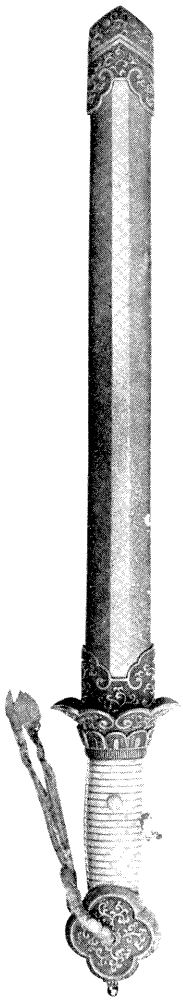


第十五圖 名古屋藩祖靈廟龍門(儒教式) 國寶 愛知縣 定光寺

第十六圖 湯島聖堂孔子像 青銅製、明朝、舊帝室御物



第十七圖 劍 康繼作、元祿四年將軍綱吉獻納、湯島聖堂舊藏



顏子
屏何人也子州人也者吾亦若是

孔子
祖述堯舜憲章文武上律天時
可贊水土

孟子
推古之智運通周禮正遠窮底夫道遠道
以世三智力辨有疑翁致揚善善揚表儀
實載于典宜祀先師



第十八圖 孔子顏子孟子畫像 狩野山雪筆 紙本淡彩
湯島聖堂舊藏

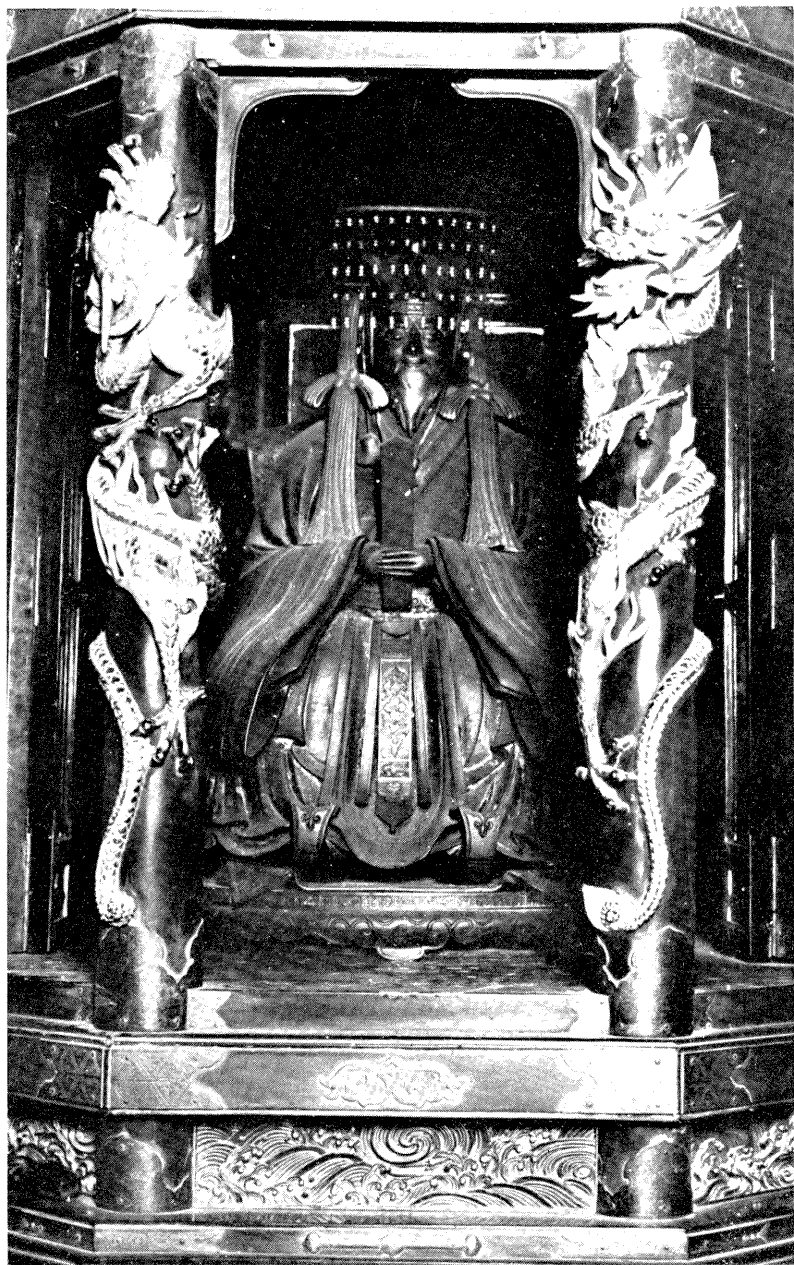


第十九圖 足利學校孔子廟孔子像 木彫



第二十圖 孔子像
青銅製、名古屋明倫堂舊藏、名古屋市
徳川美術館藏

第二十一圖 多久孔子廟孔子像 青銅製



第二十二圖

孔子畫像

渡邊華山筆、絹本着色

愛知縣原町

巴江神社藏

落款云、「天保戊戌五月念三日後學三宅友信薰沐拜寫」是即藩主會禮拜者、故華山自己不敢落款、換以藩主三宅友信落款。



天保戊戌五月念三日後學三宅友信薰沐拜寫

第二十三圖

朱子畫像

名古屋藩主德川光友筆

絹本墨書

名古屋市

德川美術館藏



第二十四圖

朱舜水畫像

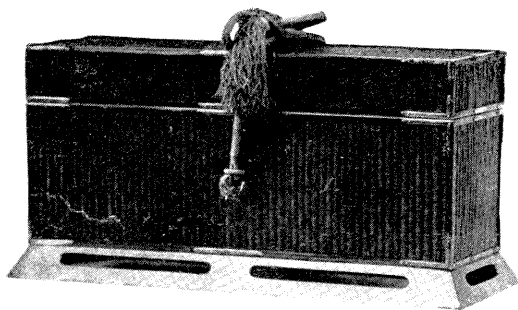
長谷川等善筆

紙本淡彩

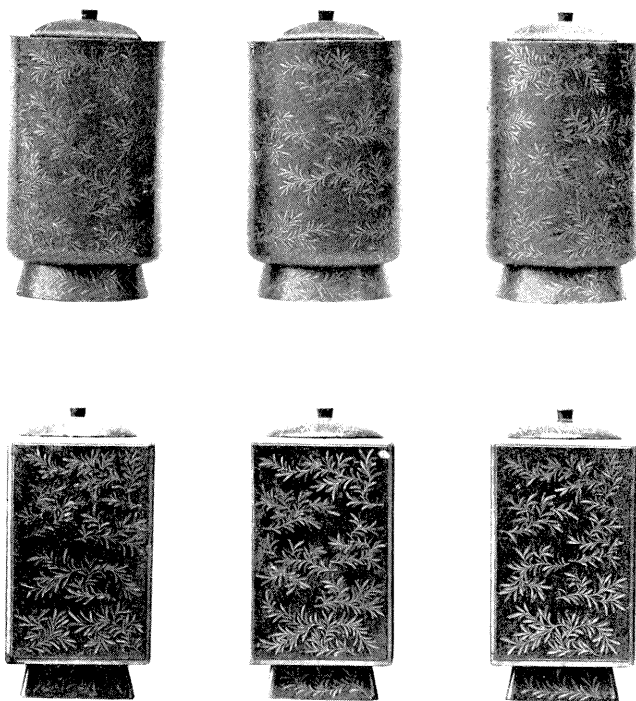
水戸市

彰考館藏

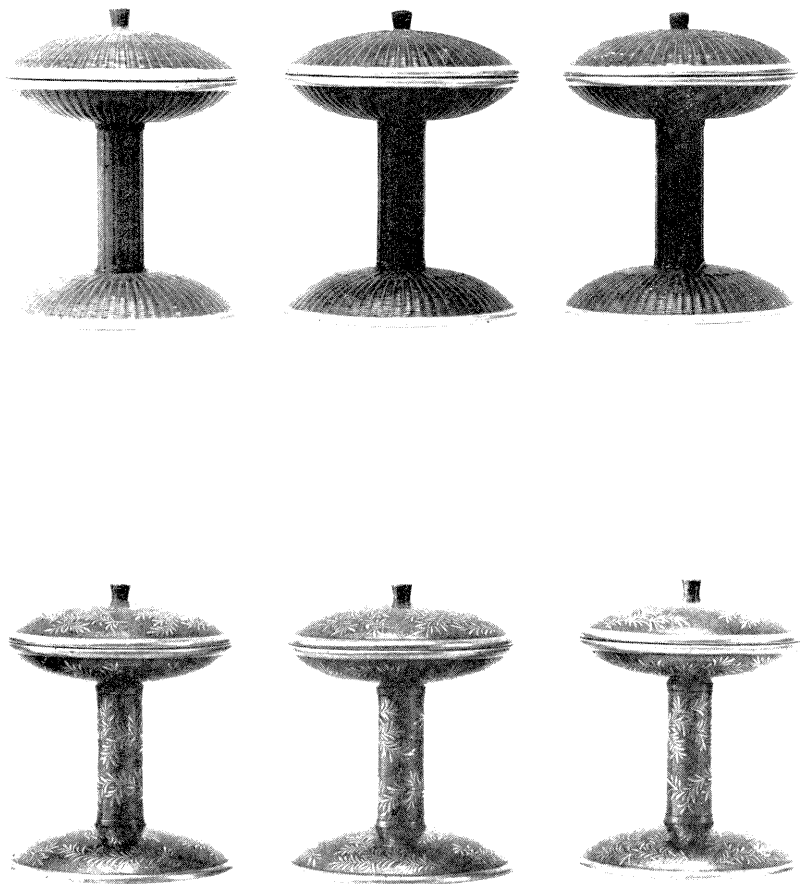




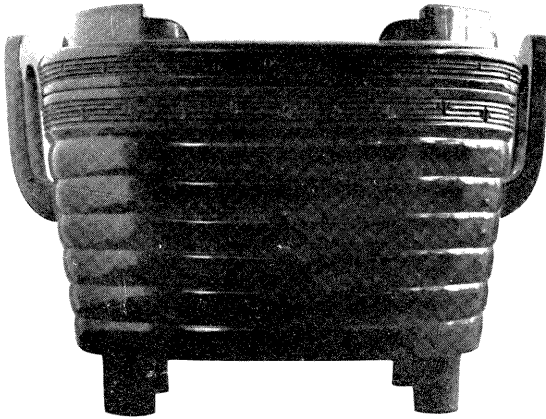
第二十五圖 幣篋 外部以竹編之 内部撒金
安永三年伯耆守井伊直朗獻納 湯島聖堂舊藏



第二十六圖 簫簋 外部撒金 内部朱漆、
安永五年陸奥守伊達重林獻納 湯島聖堂舊藏

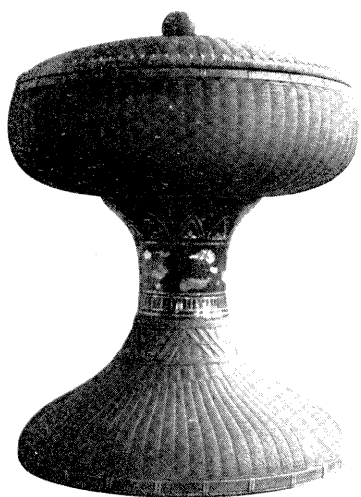


第二十七圖 鑊豆 鑊、以竹之編、内部朱漆、豆、外部撒金、内部朱漆
 安永三年米澤城主上杉治憲獻納 湯島聖堂舊藏



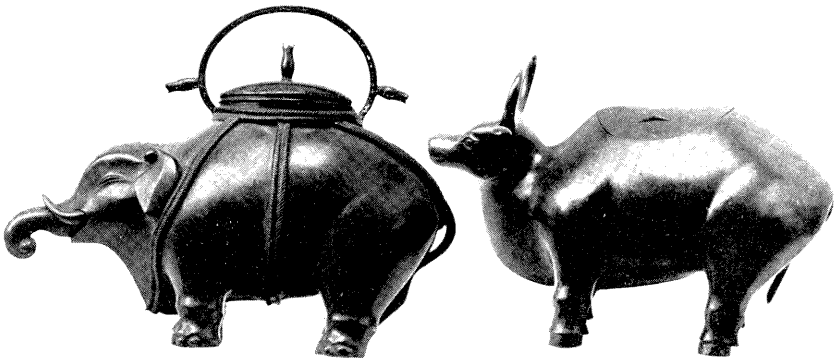
第二十八圖 薰簋 外部黑漆、内部朱漆。弘道館孔子廟舊藏

第二十九圖 籩豆 外部以竹編之、内部朱漆。弘道館孔子廟舊藏。



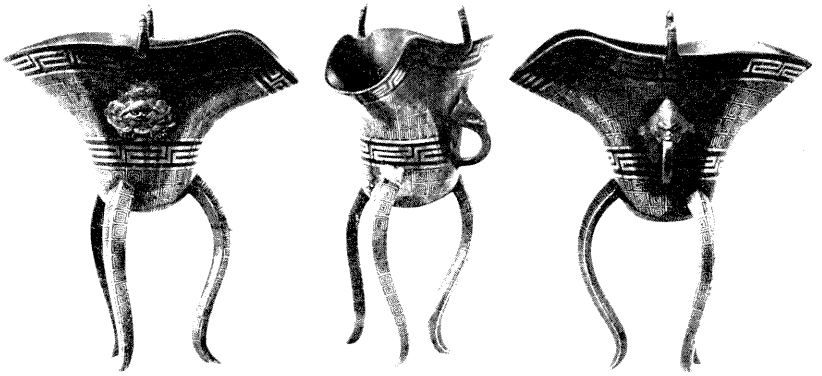


第三十圖 俎 外部撒金，內部朱漆。
安永四年阿波淡路二國主蜂須賀治昭獻納。湯島聖堂舊藏

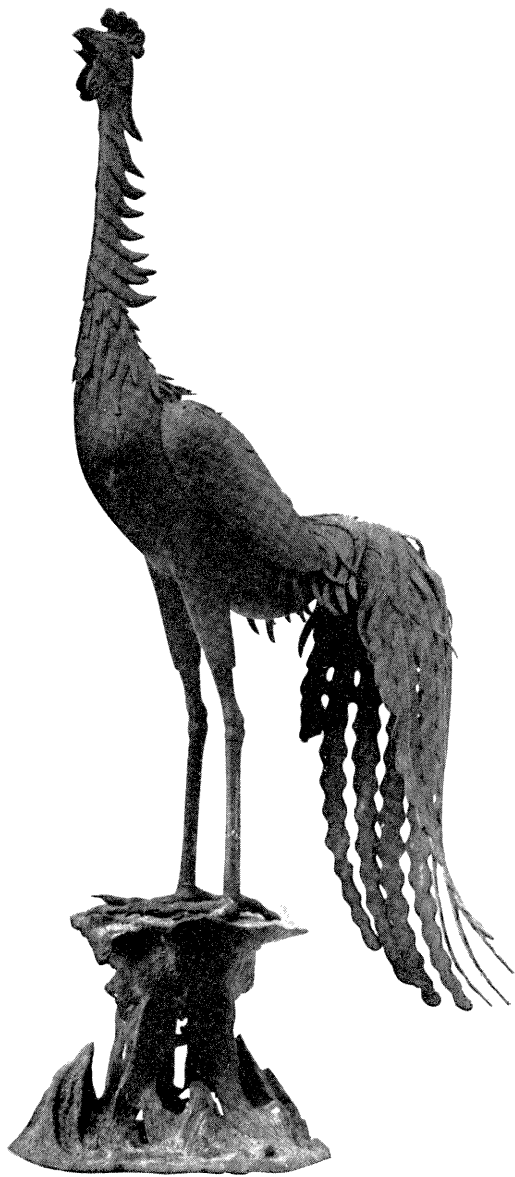


第三十一圖 犧尊象尊 青銅。
安永四年會津城主保科容頌獻納。湯島聖堂舊藏

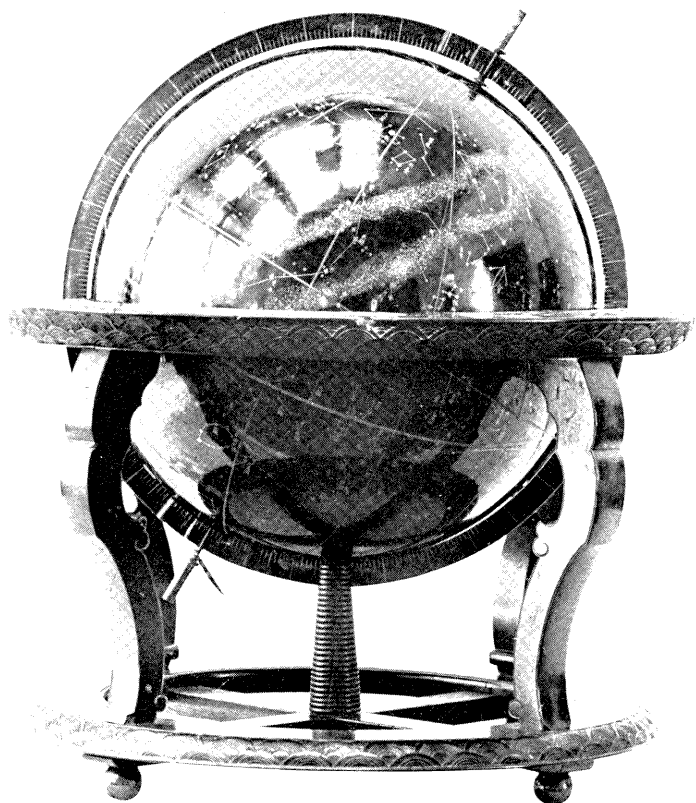
第三十二圖 飲幅爵 銅。安永三年壹岐守相良長泰獻納。
湯島聖堂舊藏。



第三十三圖 爵 黃銅。元祿二年加能越三國侯前田綱紀獻納。湯島聖堂舊藏。



第三十四圖 香爐 青銅 元祿五年將軍綱吉獻納 湯島聖堂舊藏



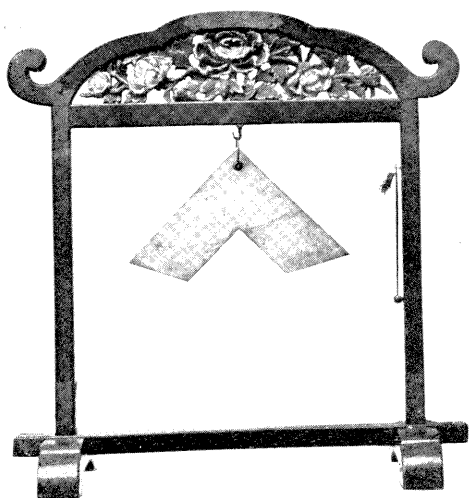
第三十五圖 天體儀 黑漆金文
安永元年若狹國主酒井忠貫獻納
湯島聖堂舊藏

第三十六圖 欝器



青銅。安永三年松平信任獻納。
湯島聖堂舊藏

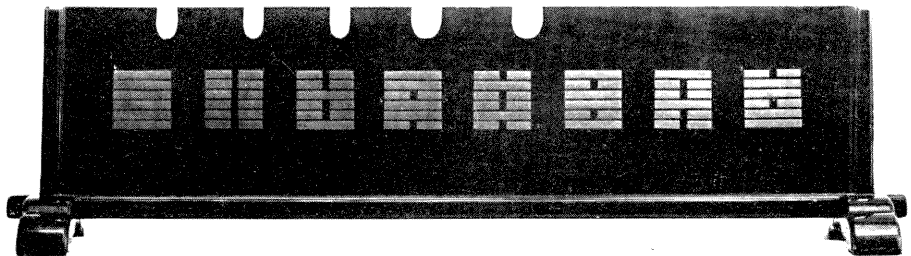
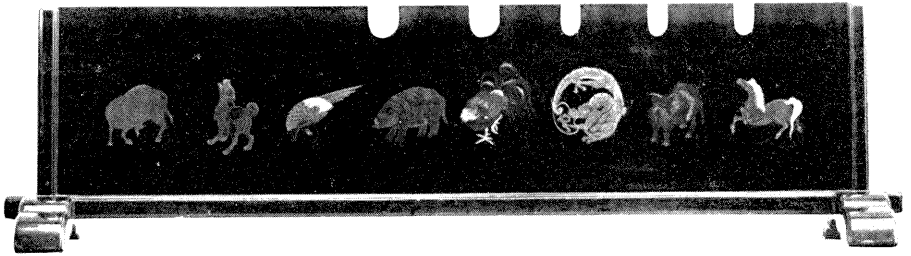
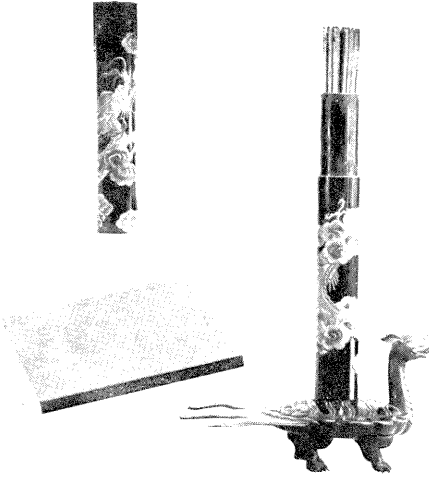
第三十七圖 磬及磬架



磬大理石。安永三年上總國
久留里城主黒田直純獻納。
湯島聖堂舊藏

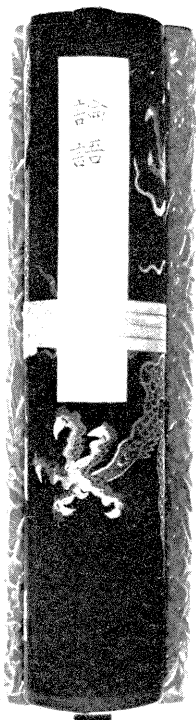
第三十八圖 筆器

黑漆漆金 安永四年濱松城主井上
良有獻納 湯島聖堂舊藏



第三十九圖

德川宗睦自筆論語 尾張德川黎明會逢左文庫藏
名古屋藩明倫堂供奉爲神體者



論語卷六

先進第十一

子曰先進於禮樂野人也後進於禮樂君子也
如用之則吾從先進 子曰從我於陳蔡者皆
不交門也 德行願淵閔子騫冉伯牛仲弓言
語宰我子貢政事冉有季路文學子游子夏
子曰回也非助我者也於吾言無所不說 子
曰學哉閔子騫人不問於其父母昆弟之言 季康
子問弟子孰為好學孔子對曰有顏回者好學
不幸短命死矣今也則亡未聞好學者 顏淵
死顏路請子之車以為之槨子曰才不才各
盡其子也斂也死有棺而無槨吾不從行以為
之槨以吾從大夫之後不可從行也 顏淵死
子曰噫天卷予天卷予顏淵死子哭之物從者
曰子慟矣子曰有物乎非大人之為物而後為
顏淵死門人欲厚葬之子曰不可門人厚葬
之子曰回也視乎棺父也乎不得視棺子也非
我也夫二三子也 季路問事鬼子曰未能
事人焉能事鬼曰敢問死曰未嘗聞死



是謂一節標本必能以立標，倘如以孝為辨者，則謂之孝，以弟教為辨者，則謂之弟，則記無以各之時，適命一全，庶幾能作教，更亦常元，無事或與服居，視所成才子，共御揚，或自親示物，而歸者，固同之也，又既不一，而故雖未，事類用能命，而以其為物也。

論語義疏卷第一 為政而 梁國子助教吳郡皇侃撰

論語學而第一

何晏集解

論語義疏卷第一 為政而
論語學而第一
論語義疏卷第一 為政而 梁國子助教吳郡皇侃撰

疏 論語是此書，按名，學而為第一，篇別，月中，問講，說多，分，為科段，侃，昔愛師業，自學而至，竟由元

聖，以下，皆源，學成，故，學託云，玉，琢不，成，器，人，不，學，不，知，道，是，明，人，必，源，學，乃，成，以，書，既，遍，該，眾，典，以，教，一，功，故，以，學，而，為，先，也，而，者，因，仍，也，弟，者，審，諦，也，一，者，教，之，始，也，既，諦，定，篇，次，以，學，而，居，皆，改，曰，學，而，第，一，也，又，云，自，以，至，竟，由，是，曾，論，吾，北，編

之，大，名，學，而，以，下，為，第，一，論，撰，之，時，以，命，吾，為，此，各，記，曰，養，意，及，則，信，不，及，義，或，亦，以，類，相，信，此，篇，論，例，君子，孝，才，仁，人，忠，信，導，國，之，法，主，文，之，知，問，政，在，乎，行，德，由，禮，貴，於，用，和，无，求，安，飽，以，好，學，能，自，切，疏，而，采，博，皆，个，行，大，者，故，為，諸，篇，之，先，既，以，學，為

元，傳，三，為，發，凡，正，則，新，意，又，則，編，強，非，引

元，傳，三，為，發，凡，正，則，新，意，又，則，編，強，非，引

元，傳，三，為，發，凡，正，則，新，意，又，則，編，強，非，引

元，傳，三，為，發，凡，正，則，新，意，又，則，編，強，非，引

元，傳，三，為，發，凡，正，則，新，意，又，則，編，強，非，引

元，傳，三，為，發，凡，正，則，新，意，又，則，編，強，非，引

元，傳，三，為，發，凡，正，則，新，意，又，則，編，強，非，引

元，傳，三，為，發，凡，正，則，新，意，又，則，編，強，非，引

春秋正義卷第四

陸公

國子書局上篋第四身錄國子生孔 劉道序

六年往和而不開曰平 心或曰寬十五年宋人及晉人手停載
五孟解報七年燕登為手停梓盤于端上似手停有盤而五不盤
名平安無怨和舒之說非學也彼自既平之後則的盤身此五
不盤于後乃製平下集盤也 注寬元王說此 正矣曰公平停
曰此也平何平春秋既成時也則各有時也何以春秋春秋
六年曰將既平之後身此後用公平力說款街口身之四時也
六年曰將既平之後身此後用公平力說款街口身之四時也
六年曰將既平之後身此後用公平力說款街口身之四時也
六年曰將既平之後身此後用公平力說款街口身之四時也
六年曰將既平之後身此後用公平力說款街口身之四時也

此書蓋天文中之結寫也未詳何人之手停字畫楷正
古人書字之勞不亦偉乎正義十五題全澤文庫字則
自鏡會出必失比校之今本魯魚相辨橫益惟祐澤
益不少集解四屬缺卷其他脫向刻書錄間亦有為
宣甲不借字余好古之功詢現任 周滿師裝裁為正
義十二本集解十五本輕重以贈焉同志之君子夫
觀采矣
寬政三年 辛亥夏六月
小澤亭記

寬政十一年己未之秋寫

第四十一圖 春秋正義及書後 紙本墨書
水戶市 彰考館藏

周易正義卷第六

傳 孔 疏 卷六 孔 疏 奉

附錄

䷗

復亨

至收往

正義曰復亨者陽氣反復而得其通故云復
亨也出入无蔭者出則剛長入則陽反理會
其時政无蔭病也朋來无咎者朋謂陽也及
復眾陽朋聚而來則无咎也若非陽眾來則
有咎以其聚陽之來故无咎也及復其道六
日來復者欲修反之與復而得其道不可道
遠唯七日則來復乃合於遠也利有攸往者
以陽氣方長往則小人道消故利有攸往也
○彖曰復亨至之心乎 正義曰復亨者以
陽復則亨故以亨連慢而釋之也剛反動而
以順行者既上釋復亨之義又下釋出入无
咎朋來无咎之理故云是以出入无蔭朋來
无咎也反復其道七日來復天行者以天行
釋反復其道七日來復之義言反之與復得
合其道唯七日而來復不可久遠也此是天
之所行也天之陽氣絕滅之後不過七日陽

第四十二圖 周易正義 鎌倉時代寫本 水戶市 彰考館藏

上海图书馆藏书



A541 212 0020 4448B

上海图书馆

