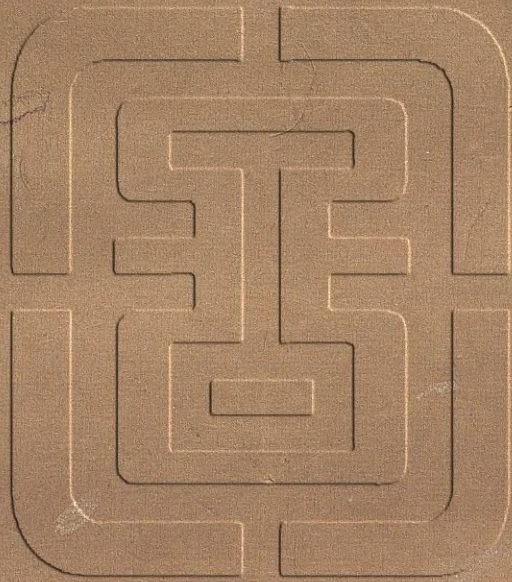


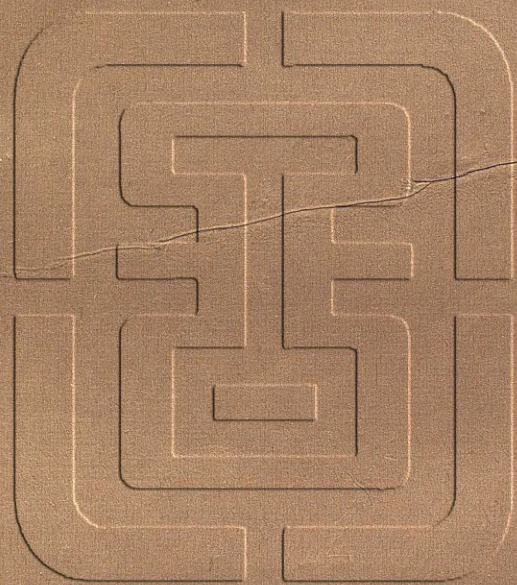
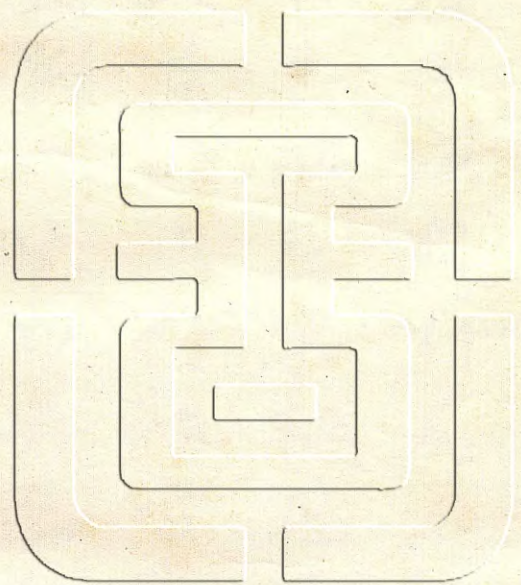
古700

753

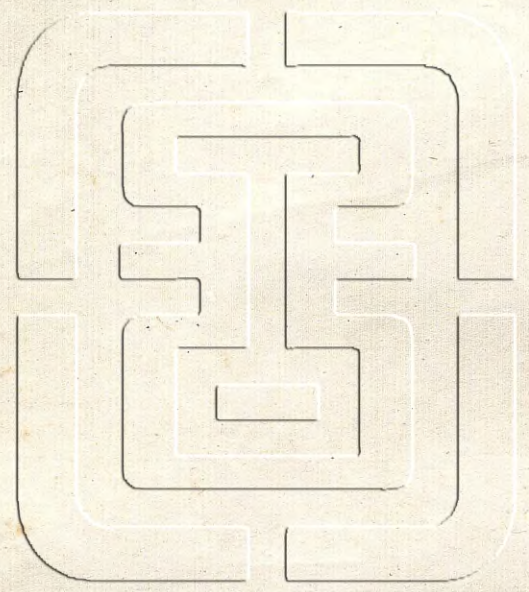
印-











奕選序

石渠寶笈續編

卷一百一十五

奕選

岑生余邑人也幼以奕奇北遊燕邸  
諸名手咸自引駕不及縉紳大夫爭  
延之生所在奕輒往焉不嘖嘖名  
由此益顯生好觀古奕譜而採其精  
者置為一帙曰奕選出以觀余余深  
惟奕有譜稱醫之方兵之法也而精

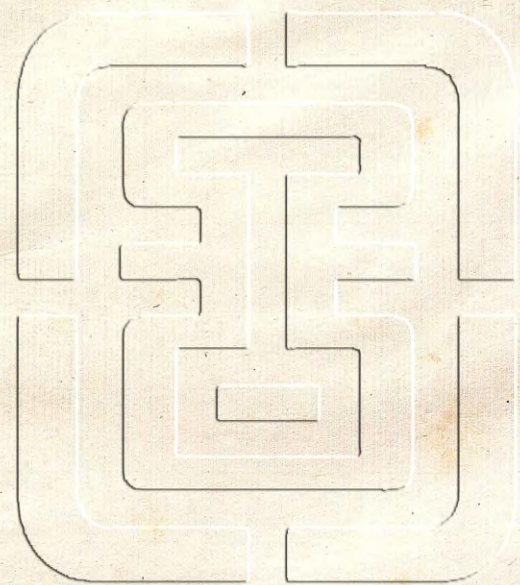


之者在專劉孔昭云奕秋善奕也當  
奕之愚有吹笙過者乍而聽之則奕  
欺矣余夙志酬究於茲自謂竟所至  
可無二手而乞又濫志觚錐未涉其  
巔則竊自悔之生聰明過人脩雅好  
古諸藝皆純假令移此志道不雜入  
室然而得此名於縉紳間則愧念徒

濫志而無成者豈若生操茲以有聞  
於後儻亦有猶賢之意乎初生之父  
客於武林時生甫兒童俱焉或竟曰  
他姓家人怪之生曰有群兒呼與奕  
自是頗異晉中郎文章獨擅人曰非  
過異也則得異者即一藝成名皆天  
所建詔是則昔人所紀積薪之事非



所實步選  
謗也



大鐵網一變

十九廿三好

二變

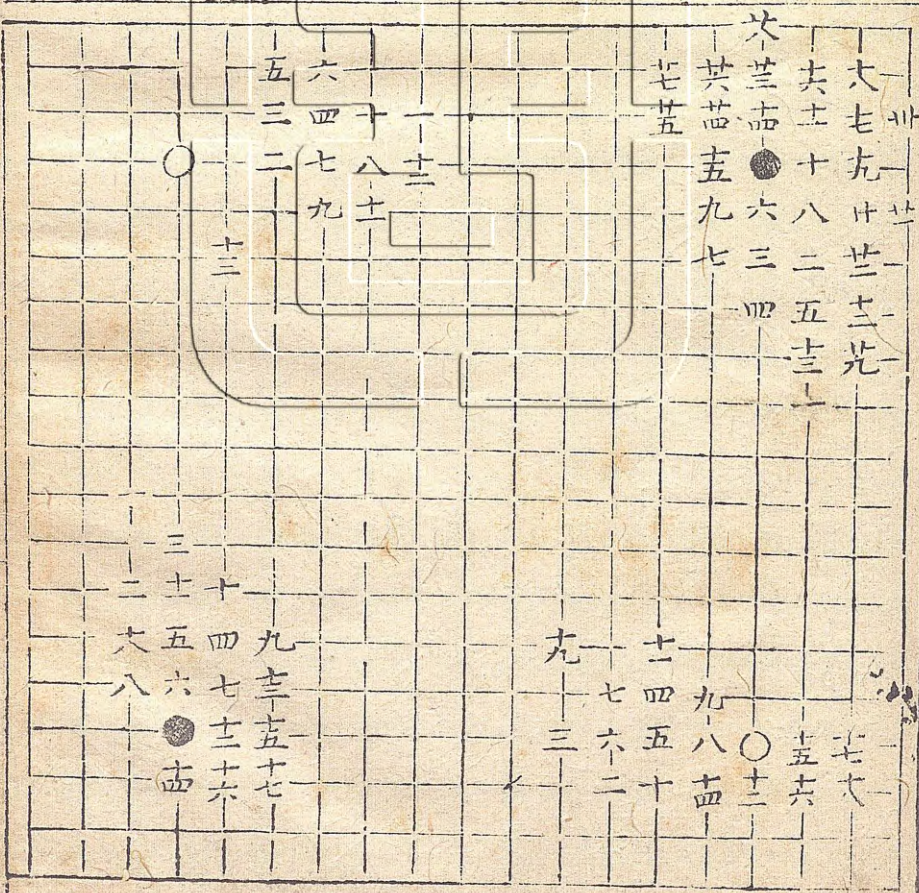
三好  
十三同五

三變

三好

四變

九好



大鐵網一變

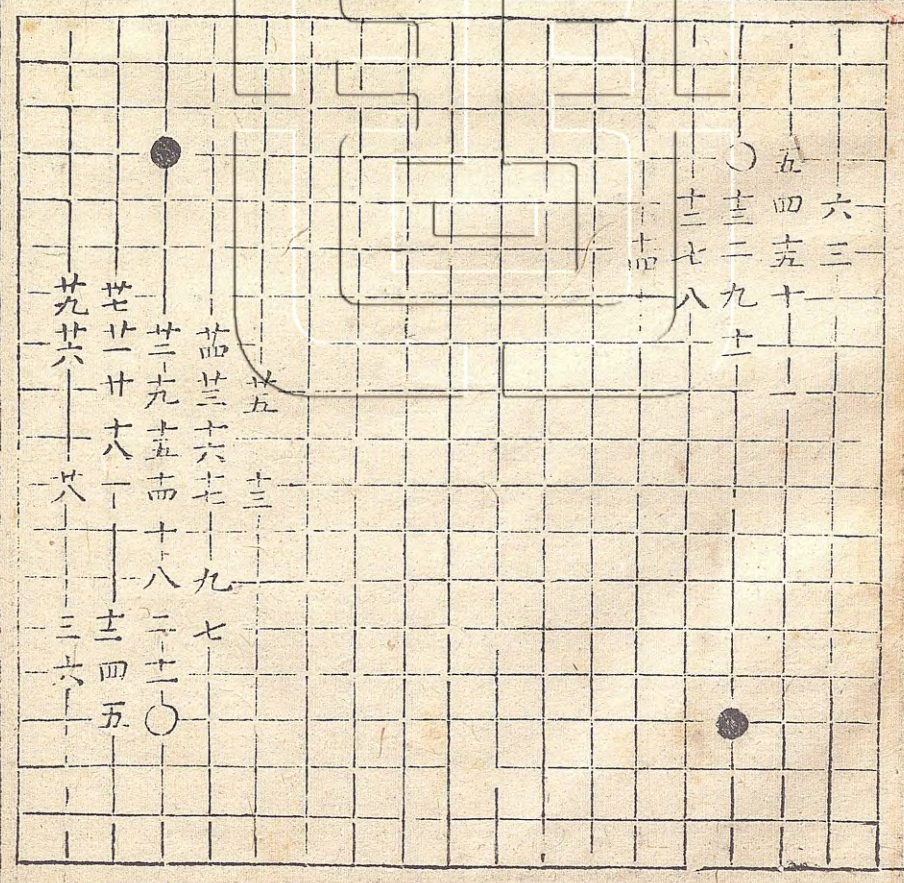


### 五變

三好

### 六變

十三廿一好



### 大捲簾一變

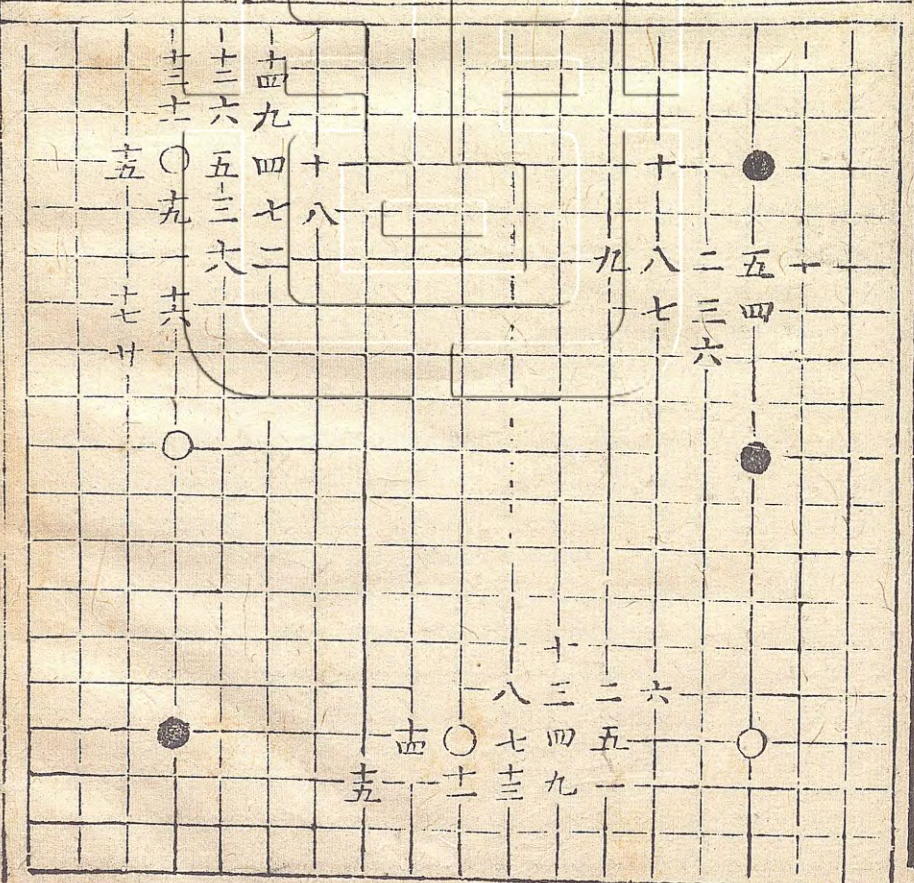
六好

### 二變

六好  
十二月四

### 三變

三四好







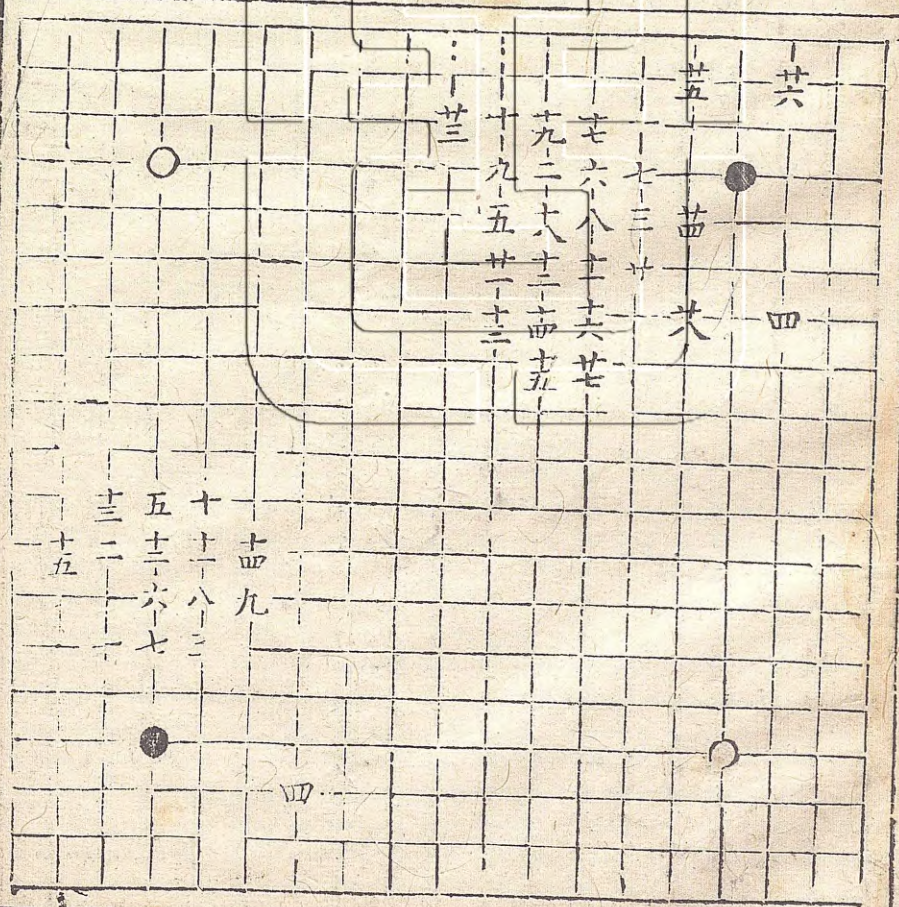


四變

十三好  
廿二同十一

五變

十一十二好



金井欄一變

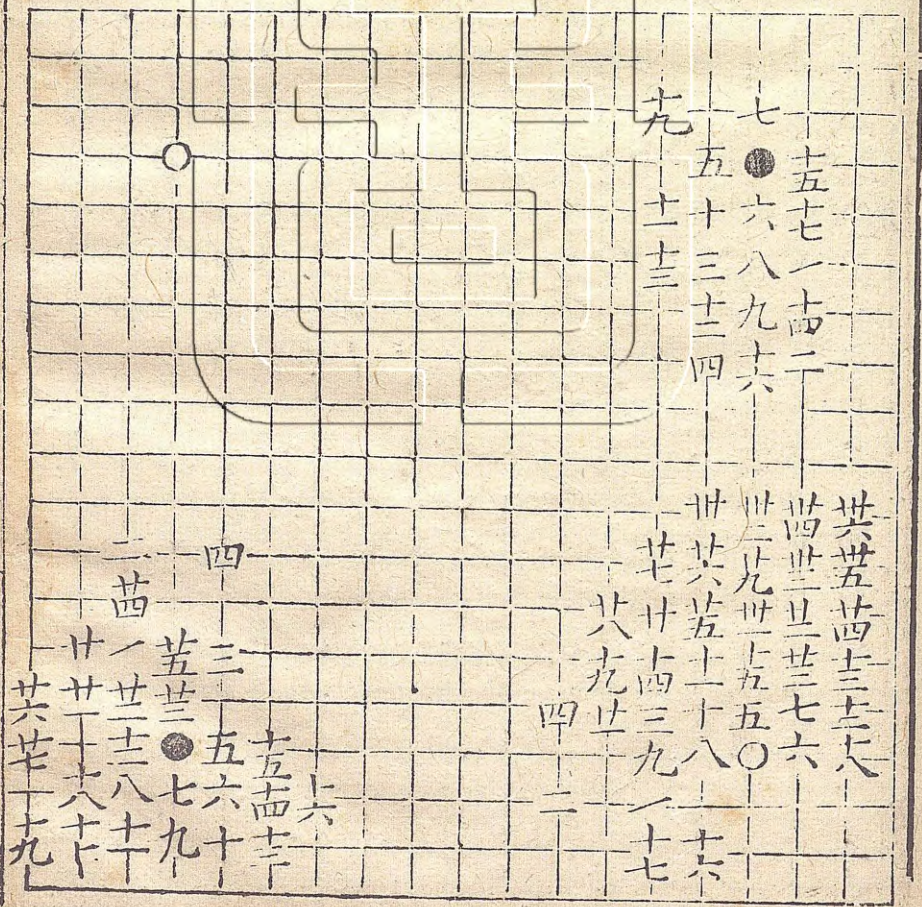
七好  
十八同九

二變

十二十四好

三變

十三十九好



次... 下...

序... 卷...



### 四變

廿三好

廿三  
 十 廿九  
 廿九 八  
 廿七 ●  
 廿五 六 五  
 三  
 四

### 五變

十七好

廿五同十五

二  
 四  
 九 三 二  
 八 十 一  
 五 三 二

### 六變

十七好

廿五同十三

廿六 ● 五 三  
 九 七 六 七  
 十六 五 廿  
 廿三 廿  
 二  
 四  
 三  
 五 四 三 六  
 五 六 上 三 六  
 七 廿 廿  
 廿 廿 八 九 十九  
 廿 三 五 十 十一  
 十一

### 七變

四十同十二

四一同十八

過意好

十六 五 七  
 十 五 三 ● 八 九  
 四 廿 六 五 一 三  
 四  
 二  
 廿 廿 七 廿 八 廿 九  
 廿 廿 七 廿 廿 二 廿 四  
 廿 八 廿 九  
 卅

### 八變

十廿四好

六 一 九  
 廿 九 五 十 三  
 四 一 三 八 五 十 二  
 廿 廿 三 二 廿 一  
 廿 廿 七 廿 一 廿 二  
 廿 二

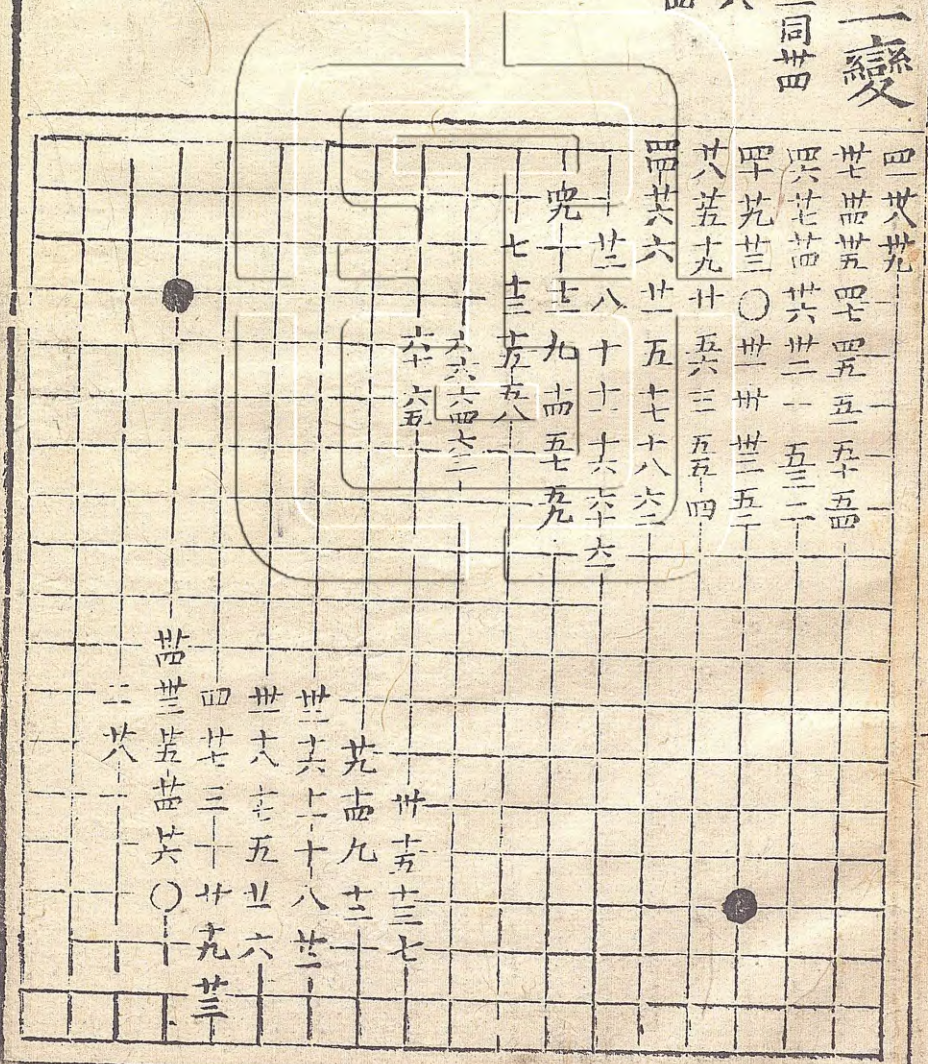


# 釣竿圖一變

卅好 四同卅四  
 四三同卅八  
 四八同卅四

# 二變

卅四好

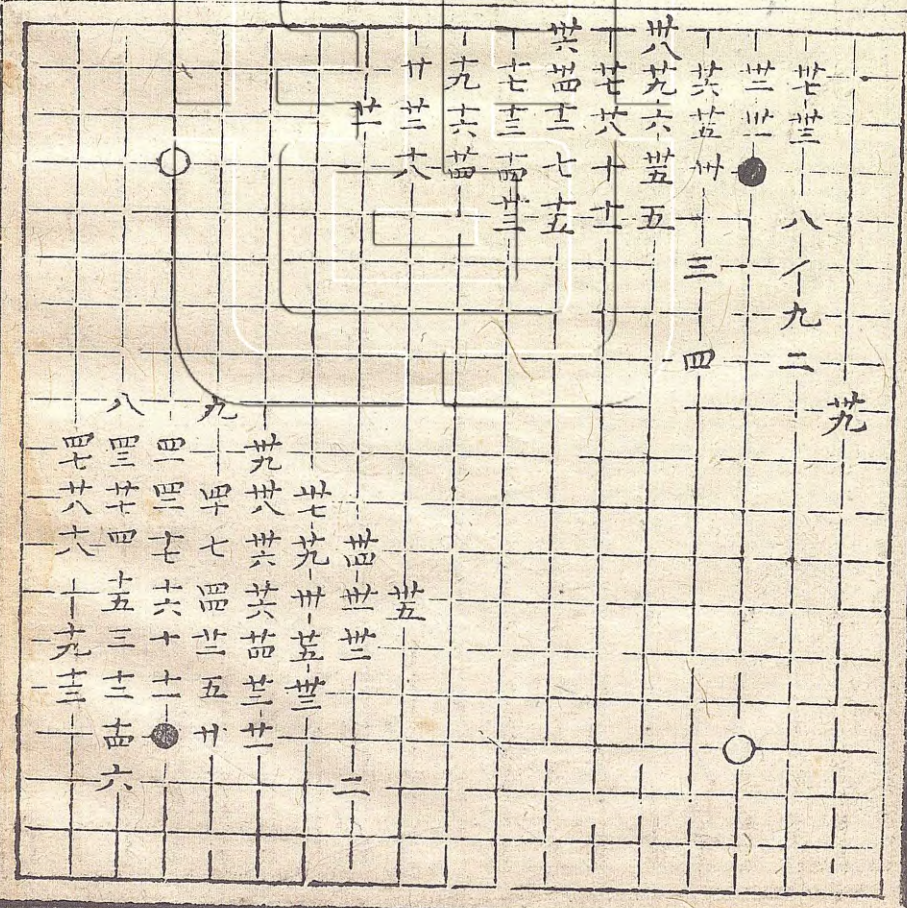


# 三變

十九廿廿卅  
 便宜可法

# 弩箭圖一變

四一好  
 四五同十七  
 四六同七



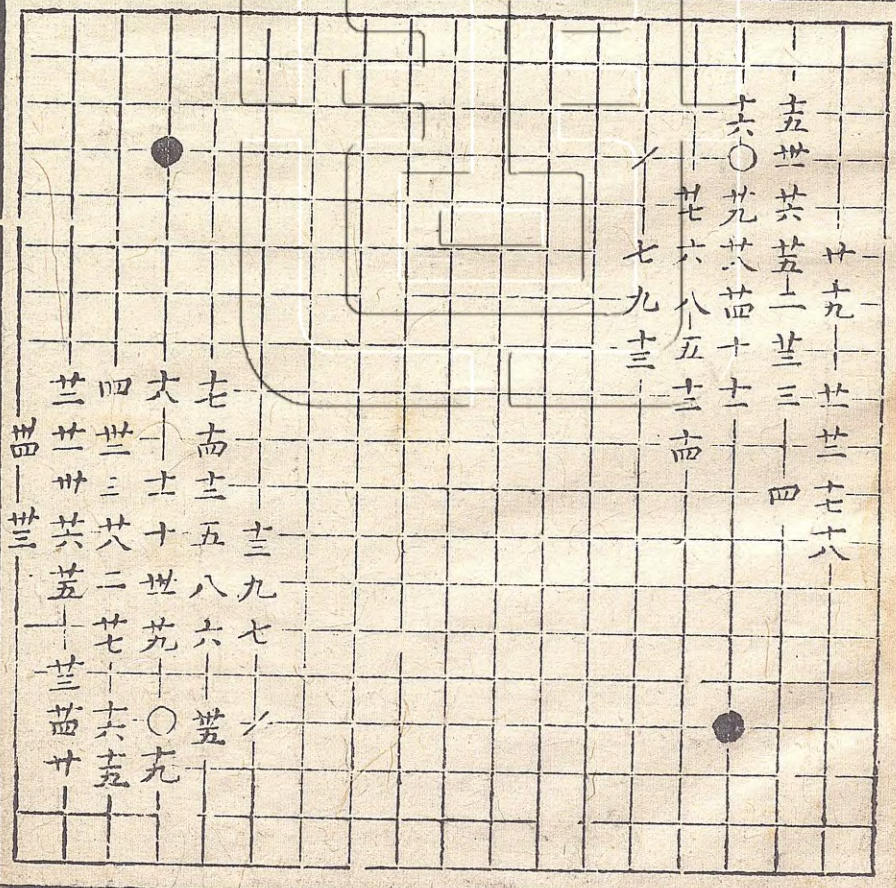
次賞...



鐵重關一變

十五廿好  
卅同廿五

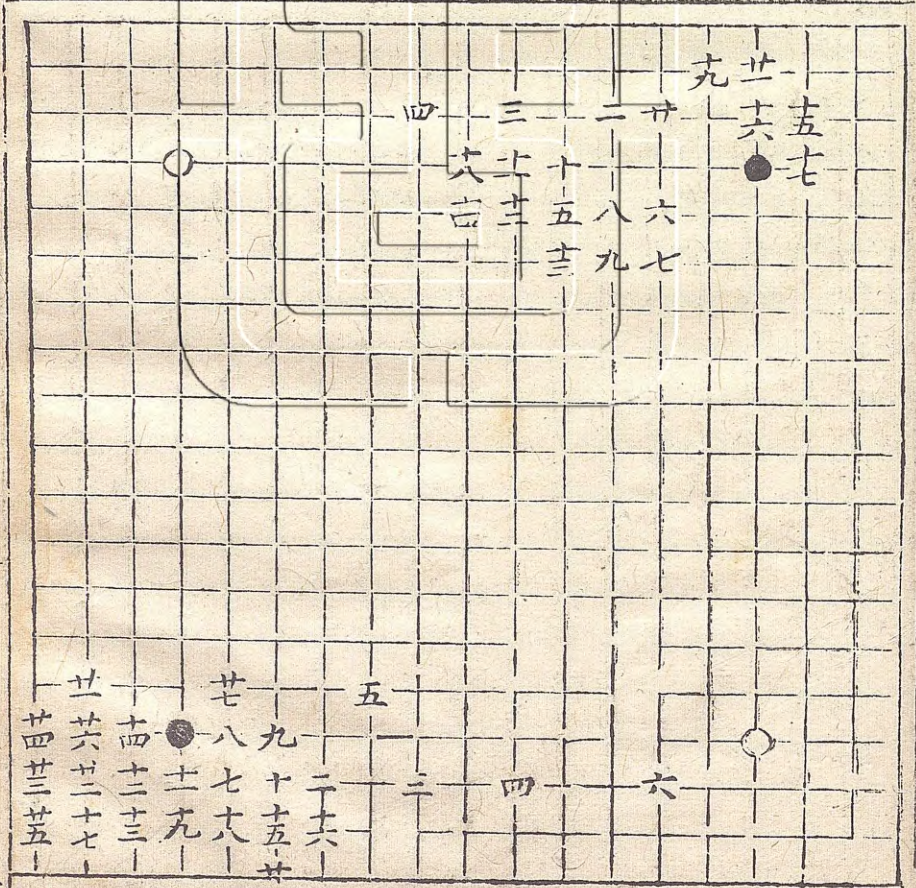
二變  
十七好



三變

十五十九好

四變  
十五好



次貴大集

七

洪

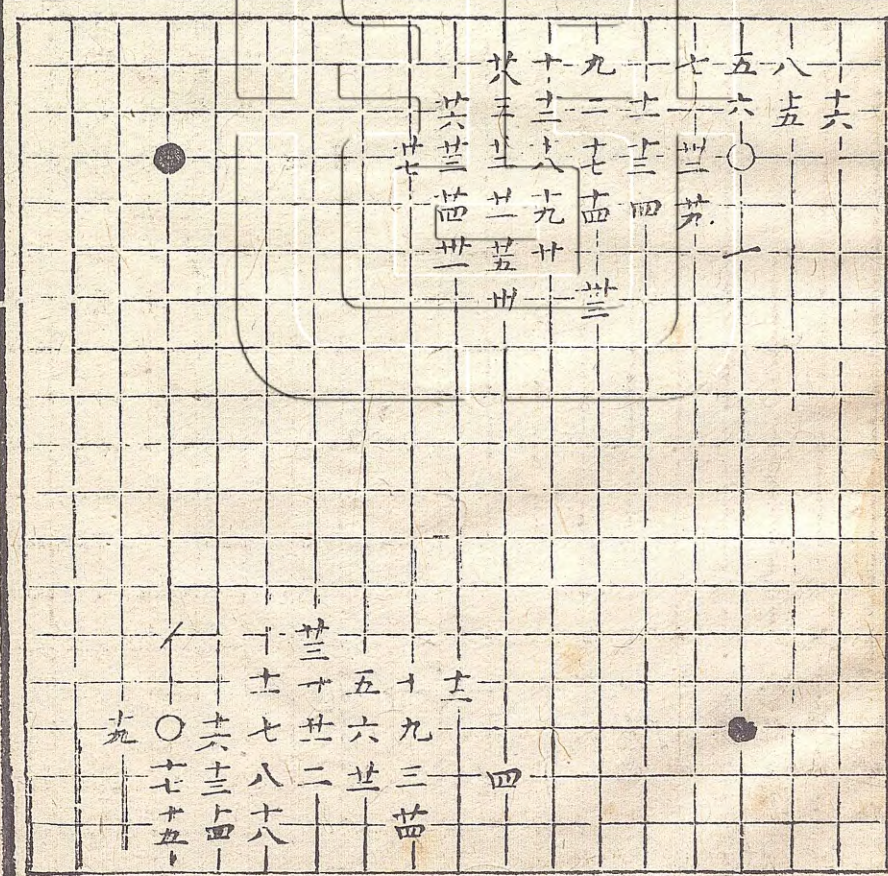


# 五變

卅三好

# 六變

十一好

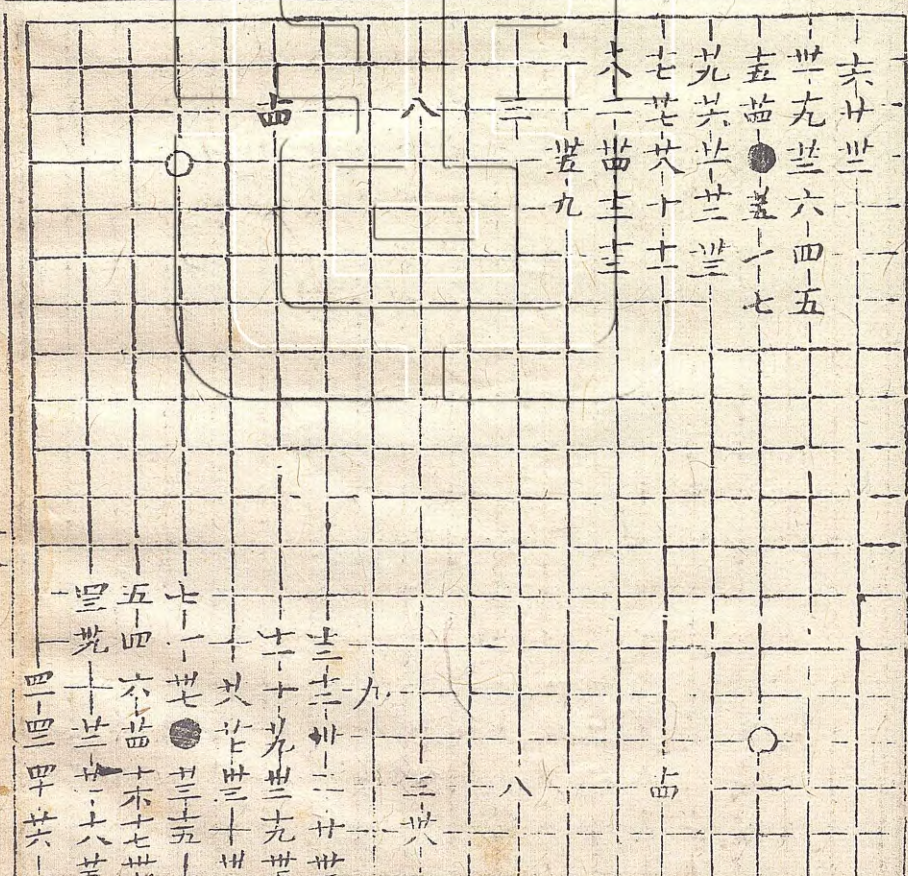


# 七變

十五好  
卅同廿

# 八變

卅二好





# 大角圖一變

十三苗七好  
廿二同十三

## 二變

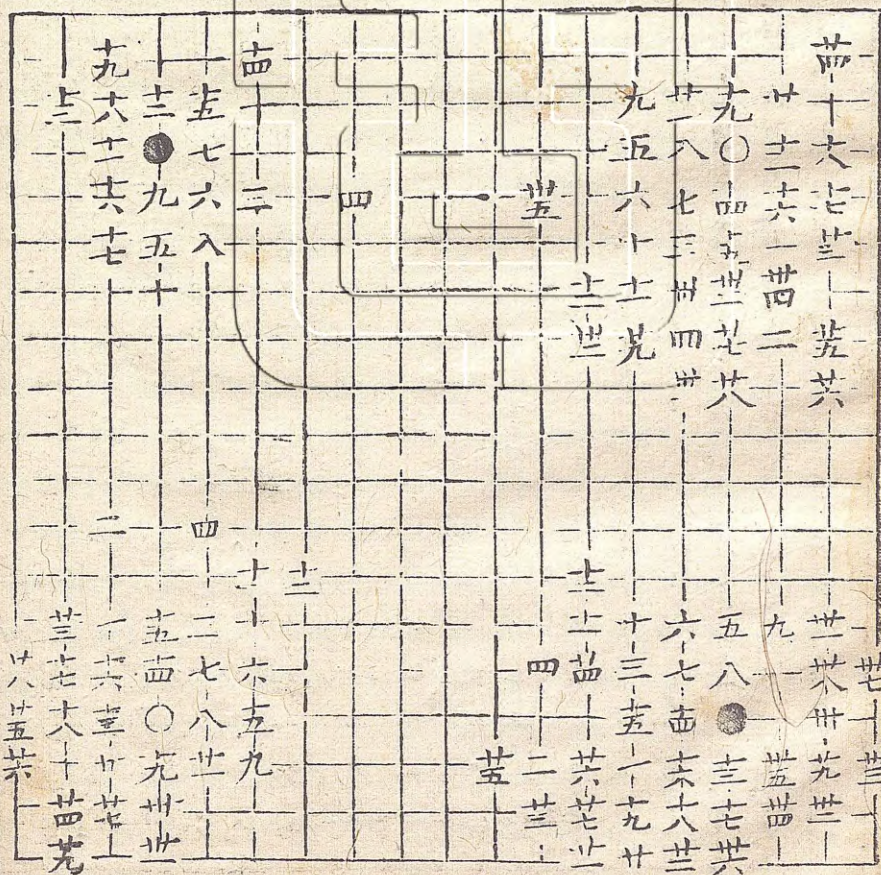
十七廿七好

## 三變

十三好

## 四變

廿五好  
廿二同十三



## 五變

十二廿好

## 六變

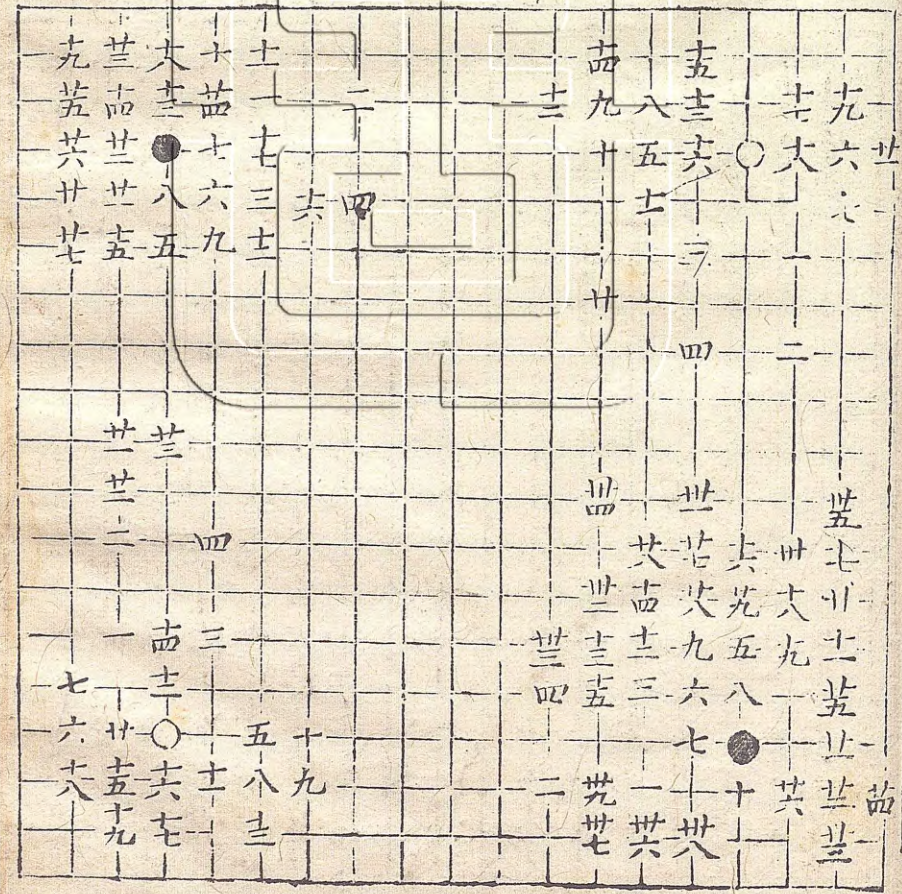
廿五好

## 七變

十九好

## 八變

十三取舍得宜廿  
借勢頗通



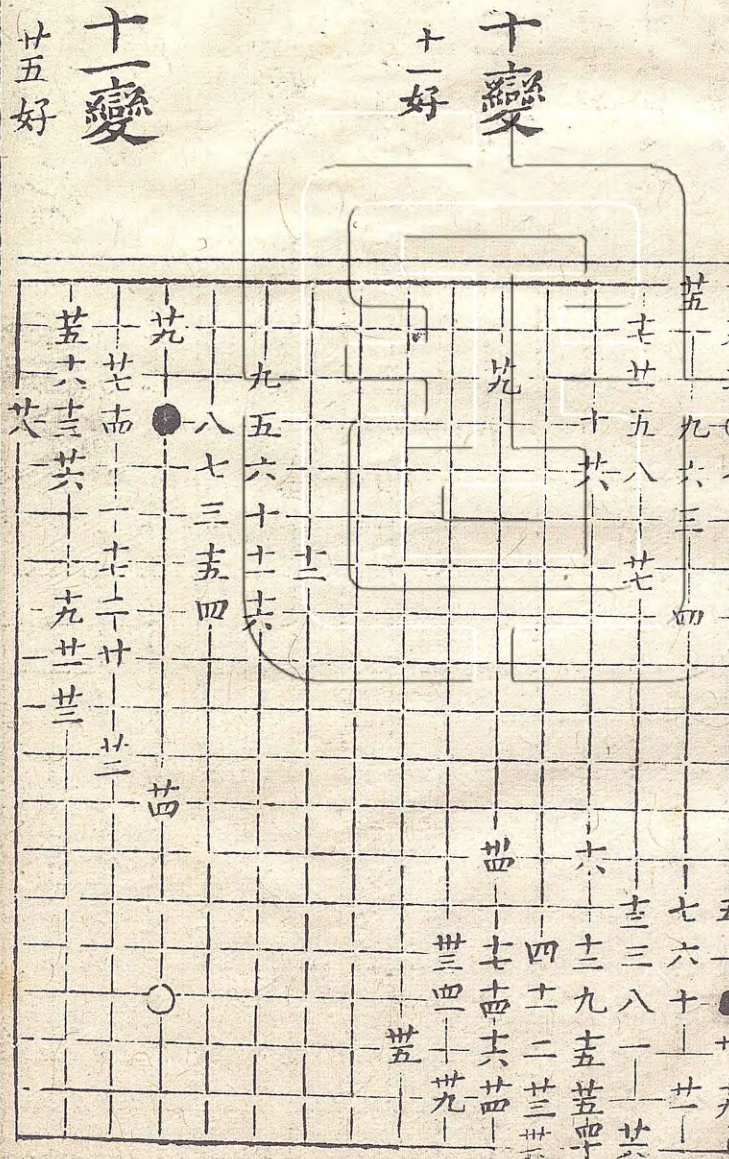
大角圖一變

乙



九變

十四廿好



十變

十一好

十一變

廿五好

鎮神頭一變

六十八好

二變

十六好

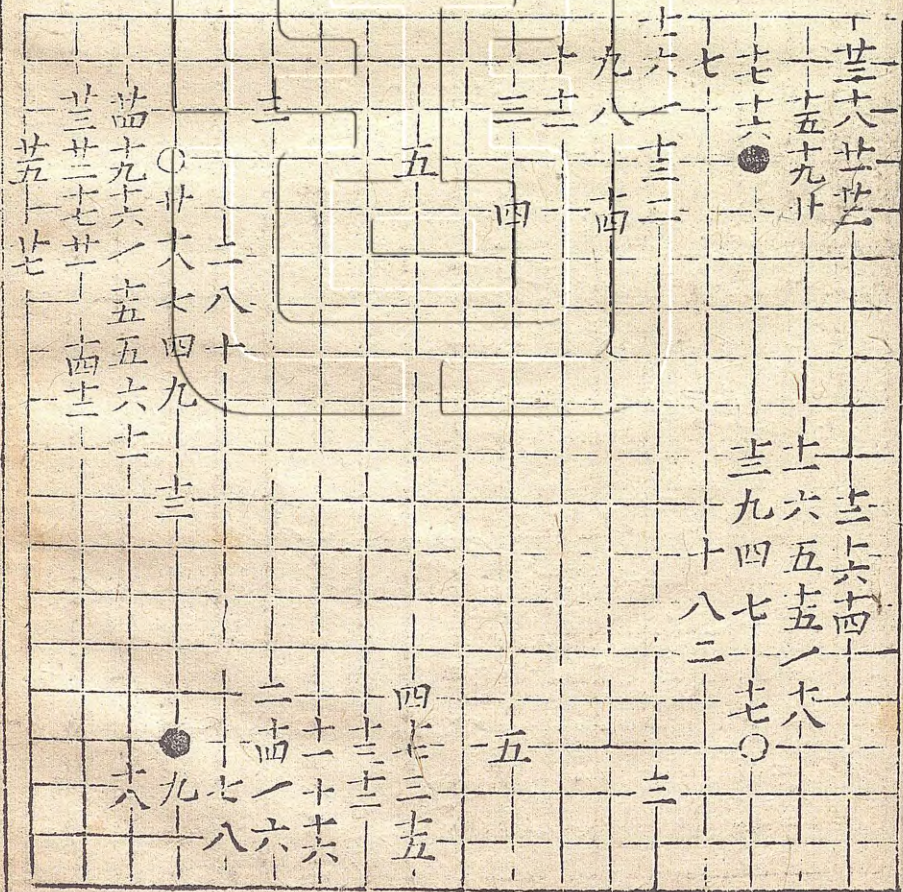
三變

廿七好

廿六同十九

四變

六好





### 五變

十六好

### 六變

十二好

### 七變

卅四好

卅三  
十六七  
十八十五  
廿九廿一〇  
廿四十八  
卅七  
廿五廿六  
廿四

廿七  
廿五廿六  
廿四  
廿三  
廿二  
廿一  
廿〇  
十九  
十八  
十七  
十六  
十五  
十四  
十三  
十二  
十一  
十  
九  
八  
七  
六  
五  
四  
三  
二  
一

卅三  
卅二  
卅一  
卅〇  
廿九  
廿八  
廿七  
廿六  
廿五  
廿四  
廿三  
廿二  
廿一  
廿〇  
十九  
十八  
十七  
十六  
十五  
十四  
十三  
十二  
十一  
十  
九  
八  
七  
六  
五  
四  
三  
二  
一

卅三  
卅二  
卅一  
卅〇  
廿九  
廿八  
廿七  
廿六  
廿五  
廿四  
廿三  
廿二  
廿一  
廿〇  
十九  
十八  
十七  
十六  
十五  
十四  
十三  
十二  
十一  
十  
九  
八  
七  
六  
五  
四  
三  
二  
一

卅三  
卅二  
卅一  
卅〇  
廿九  
廿八  
廿七  
廿六  
廿五  
廿四  
廿三  
廿二  
廿一  
廿〇  
十九  
十八  
十七  
十六  
十五  
十四  
十三  
十二  
十一  
十  
九  
八  
七  
六  
五  
四  
三  
二  
一

### 八變

十四十六好

### 九變

十一好  
十八同十三

### 十變

八十二好

卅九  
廿三十九  
卅十二〇  
卅一  
卅〇  
廿九  
廿八  
廿七  
廿六  
廿五  
廿四  
廿三  
廿二  
廿一  
廿〇  
十九  
十八  
十七  
十六  
十五  
十四  
十三  
十二  
十一  
十  
九  
八  
七  
六  
五  
四  
三  
二  
一

卅九  
卅八  
卅七  
卅六  
卅五  
卅四  
卅三  
卅二  
卅一  
卅〇  
廿九  
廿八  
廿七  
廿六  
廿五  
廿四  
廿三  
廿二  
廿一  
廿〇  
十九  
十八  
十七  
十六  
十五  
十四  
十三  
十二  
十一  
十  
九  
八  
七  
六  
五  
四  
三  
二  
一

卅九  
卅八  
卅七  
卅六  
卅五  
卅四  
卅三  
卅二  
卅一  
卅〇  
廿九  
廿八  
廿七  
廿六  
廿五  
廿四  
廿三  
廿二  
廿一  
廿〇  
十九  
十八  
十七  
十六  
十五  
十四  
十三  
十二  
十一  
十  
九  
八  
七  
六  
五  
四  
三  
二  
一

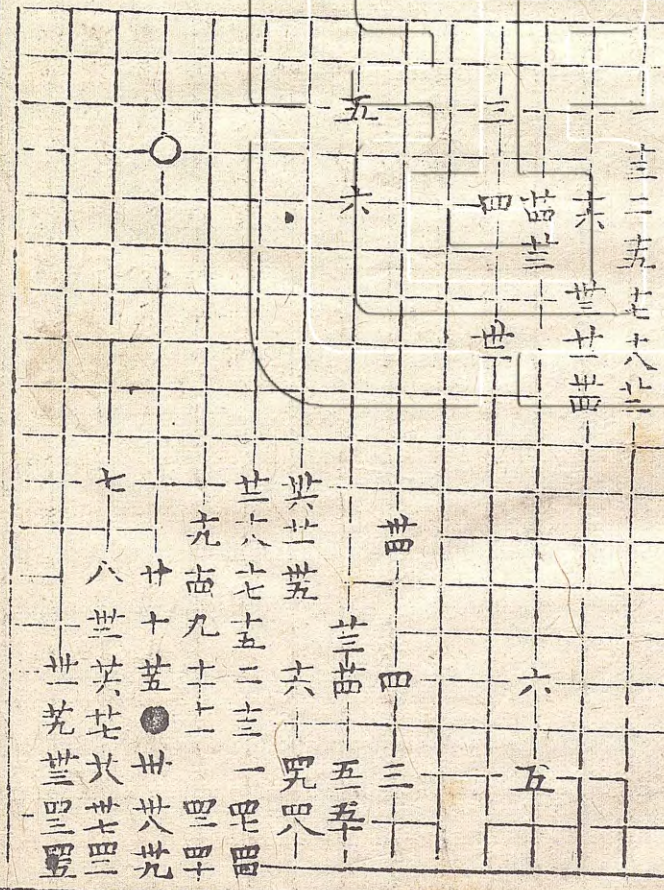
卅九  
卅八  
卅七  
卅六  
卅五  
卅四  
卅三  
卅二  
卅一  
卅〇  
廿九  
廿八  
廿七  
廿六  
廿五  
廿四  
廿三  
廿二  
廿一  
廿〇  
十九  
十八  
十七  
十六  
十五  
十四  
十三  
十二  
十一  
十  
九  
八  
七  
六  
五  
四  
三  
二  
一



# 十一變

# 十二變

四  
 一廿世九四三  
 早世五六七共四八七  
 世七六卅 ● 廿十廿  
 早世九男主十九廿九  
 一廿二五七六八廿  
 六 世廿廿四  
 廿廿  
 四 世  
 三  
 五 六



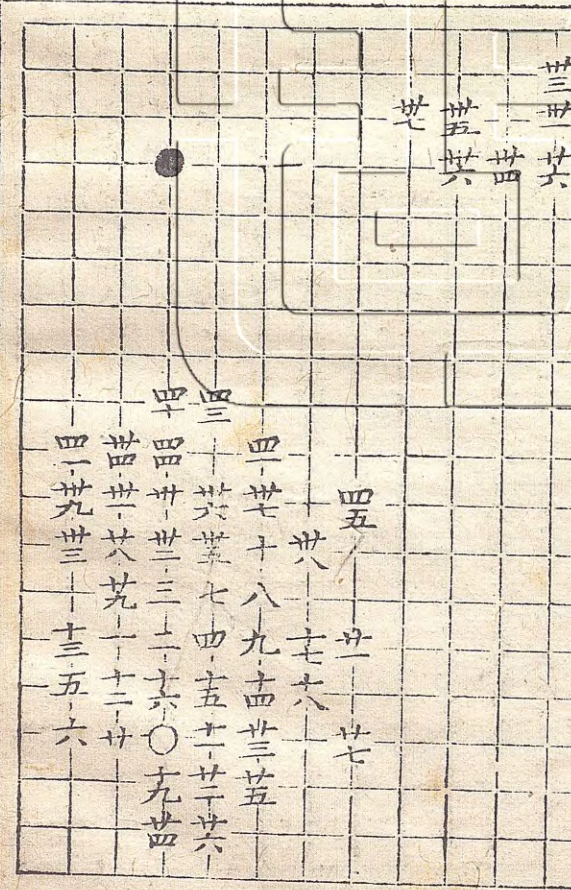
# 倚盖角一變

# 二變

十三廿六好  
 廿三同十四

十一廿一好

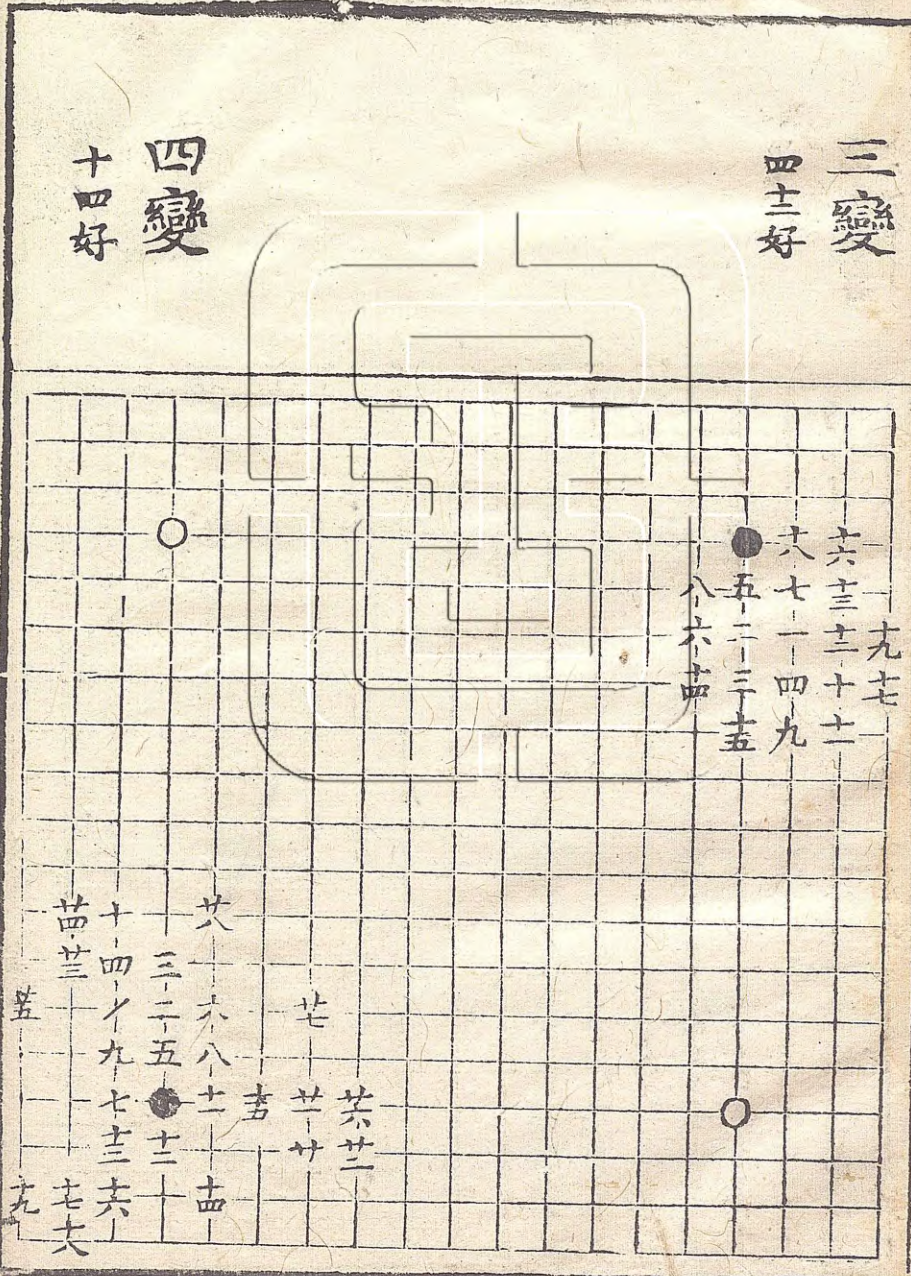
四  
 一廿世九四三  
 早世五六七共四八七  
 世七六卅 ● 廿十廿  
 早世九男主十九廿九  
 一廿二五七六八廿  
 六 世廿廿四  
 廿廿  
 四 世  
 三  
 五 六





三變

四上好

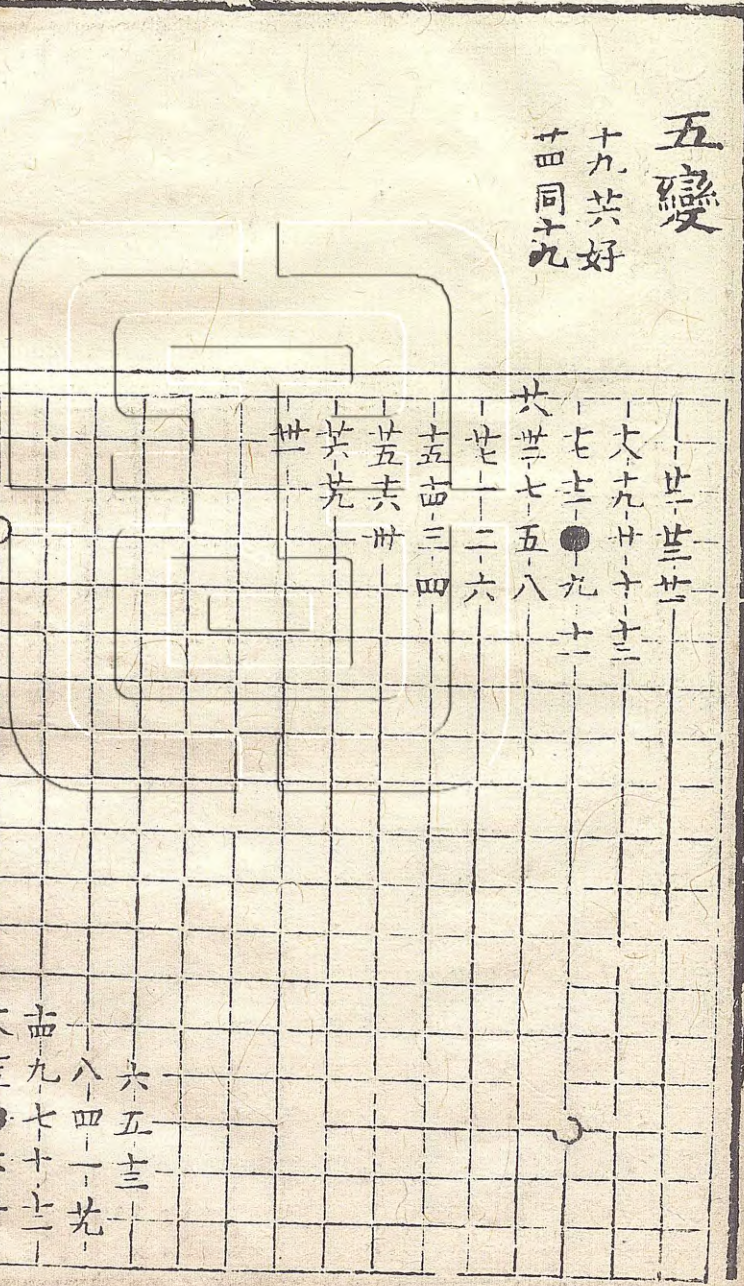


四變

十四好

五變

十九共好  
苗同十九



六變

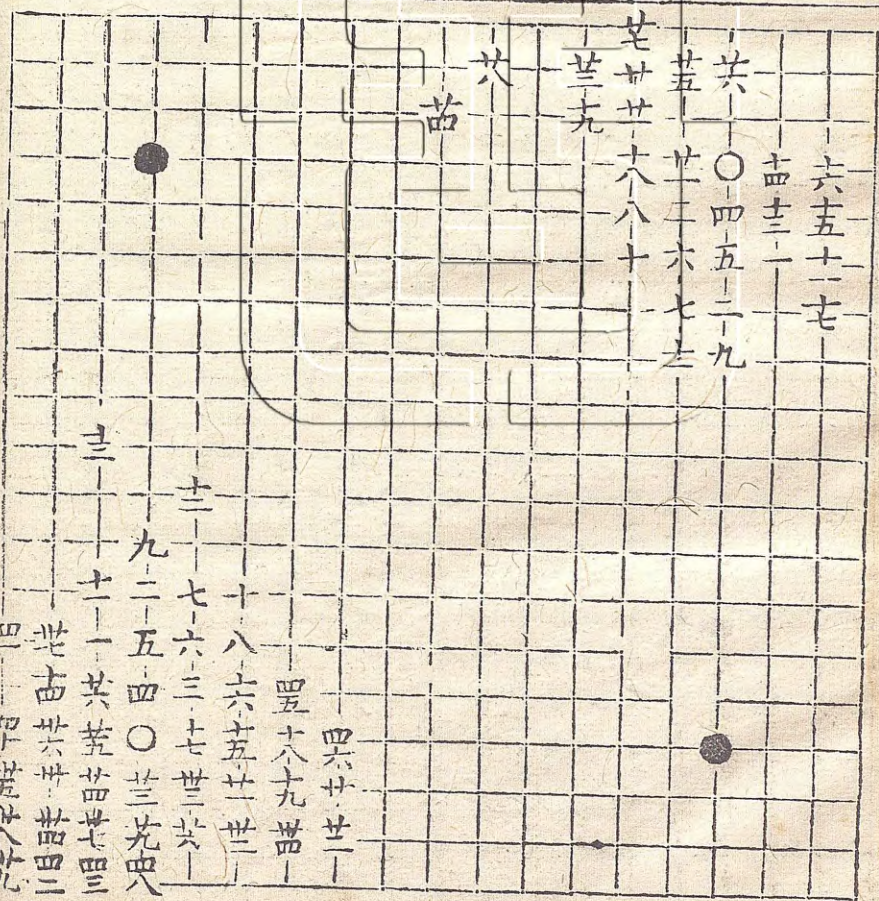
十四十六廿好  
十九同勢子



# 倒垂蓮一變

十二廿苗好

二變  
四八好  
四四同辨八  
四七同廿五

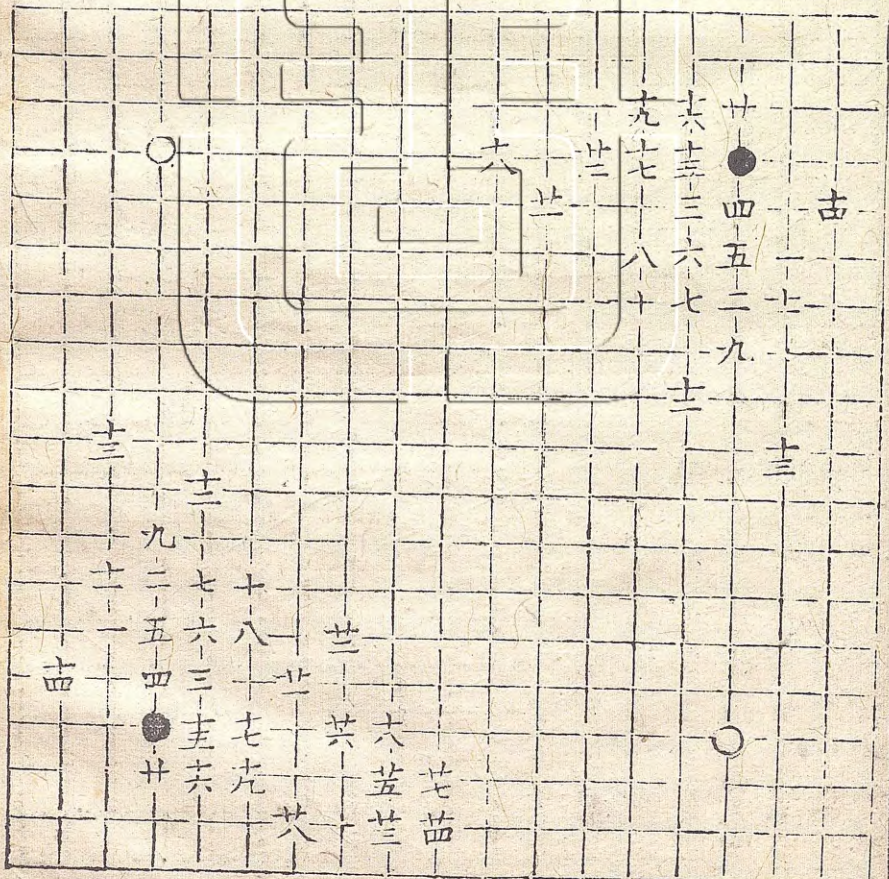


# 三變

十六好

# 四變

廿六好







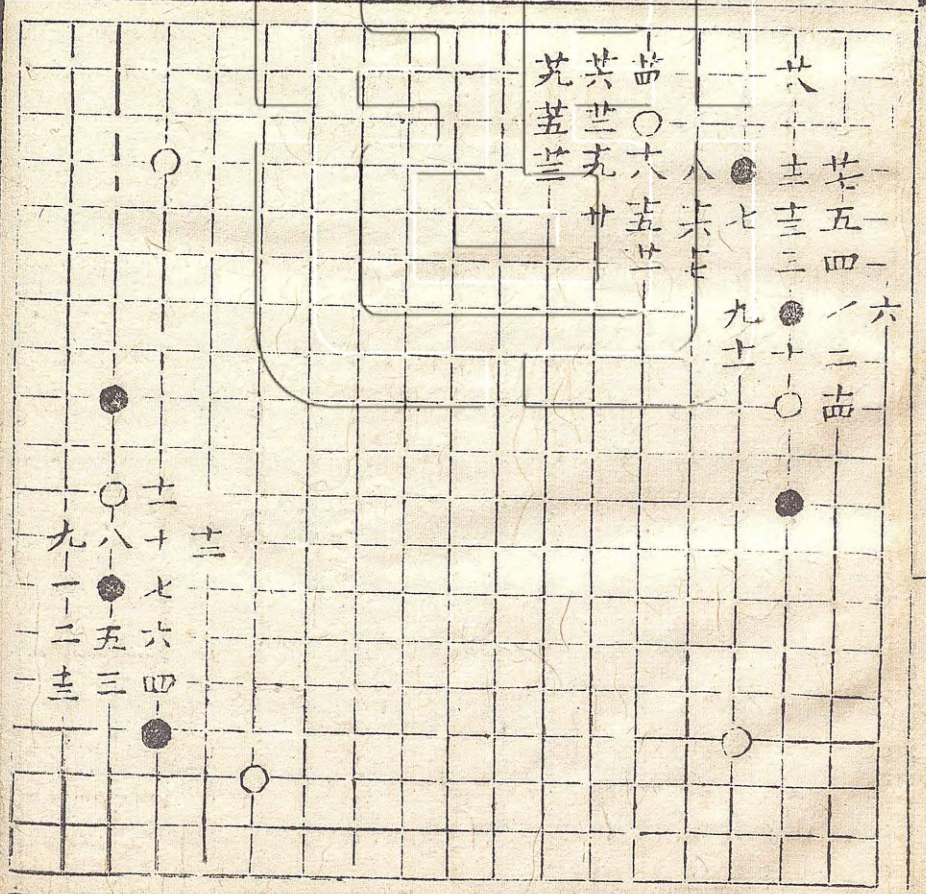


# 侵分圖一變

三好

## 二變

三好

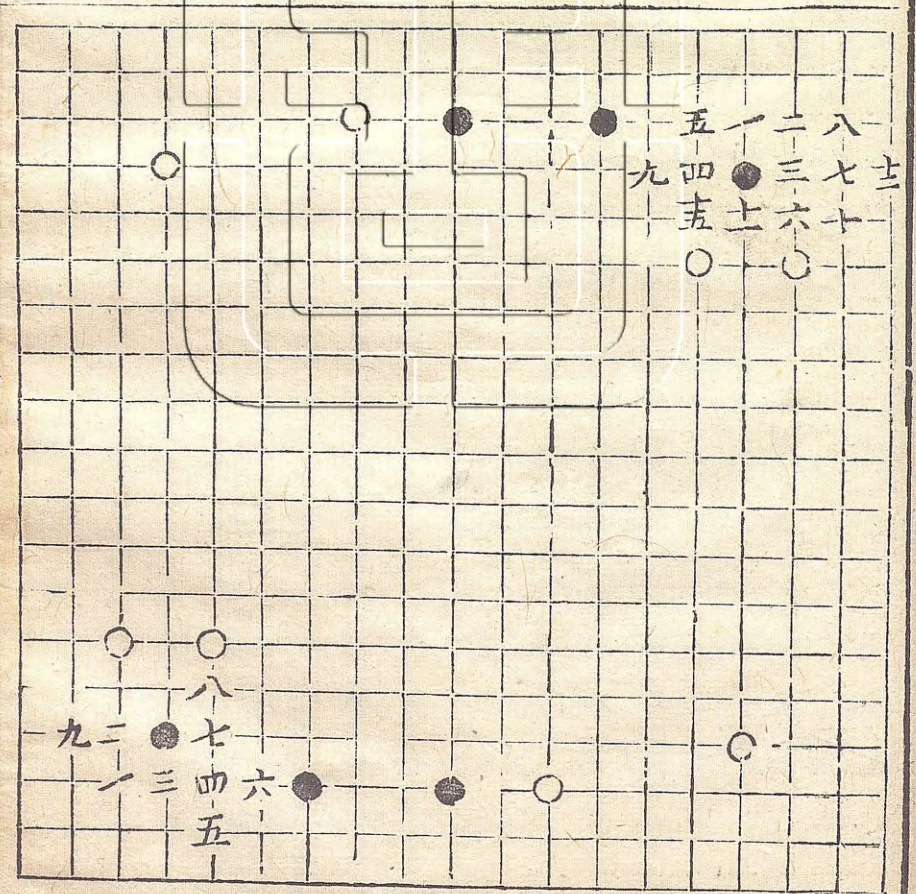


## 三變

九好  
十三同三  
十四同七

## 四變

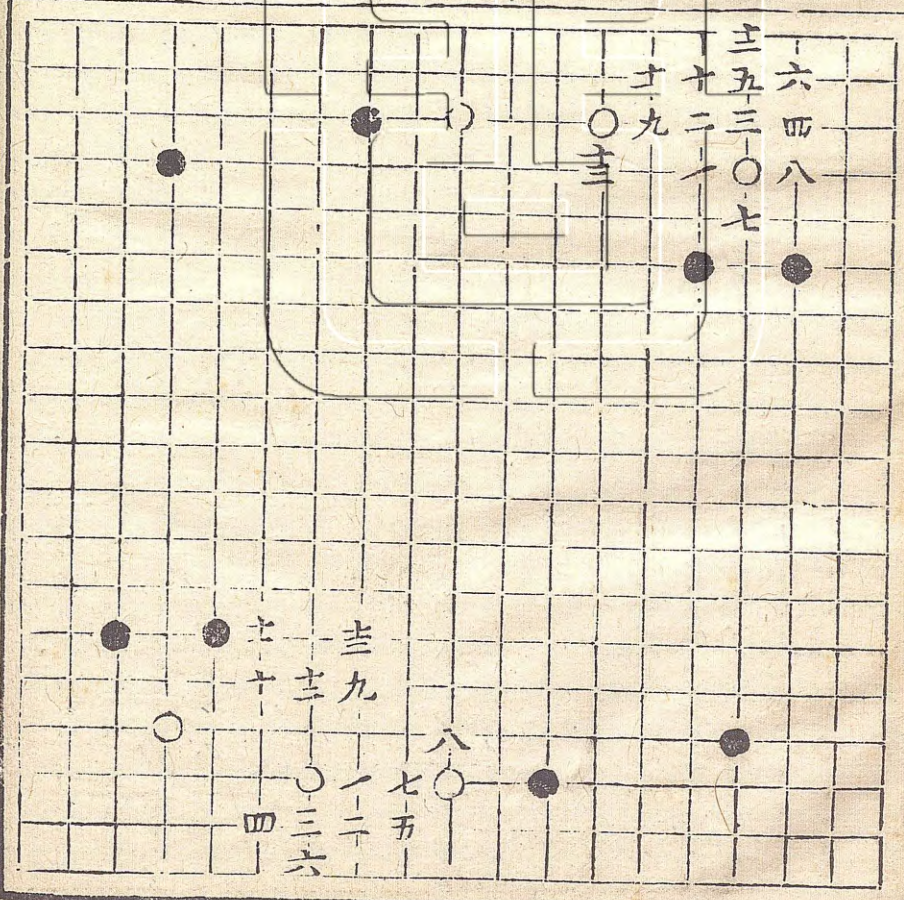
十二好





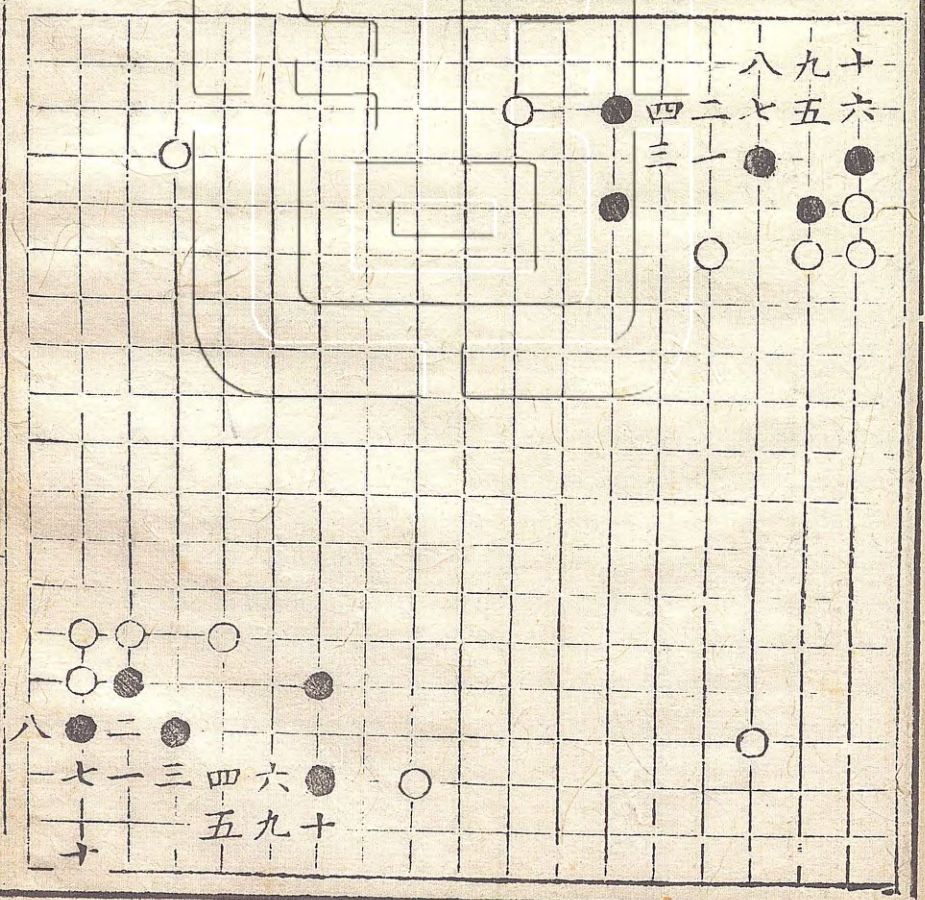
五變  
三好

六變  
一三好



七變  
六八好

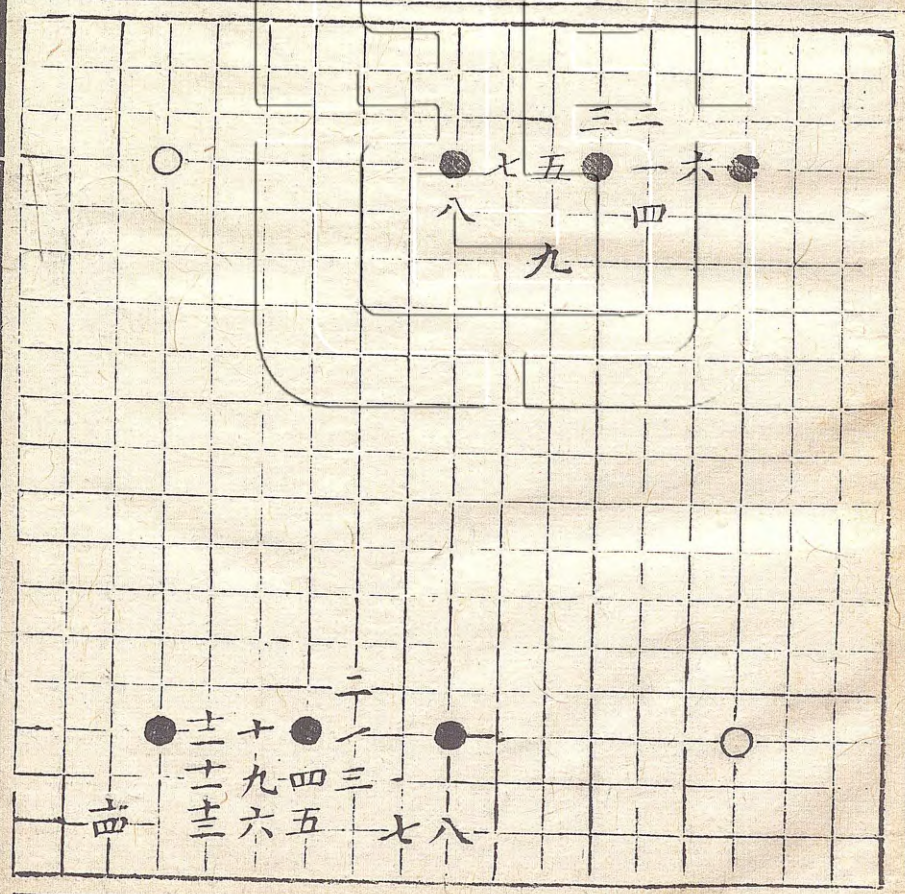
八變  
先後有序





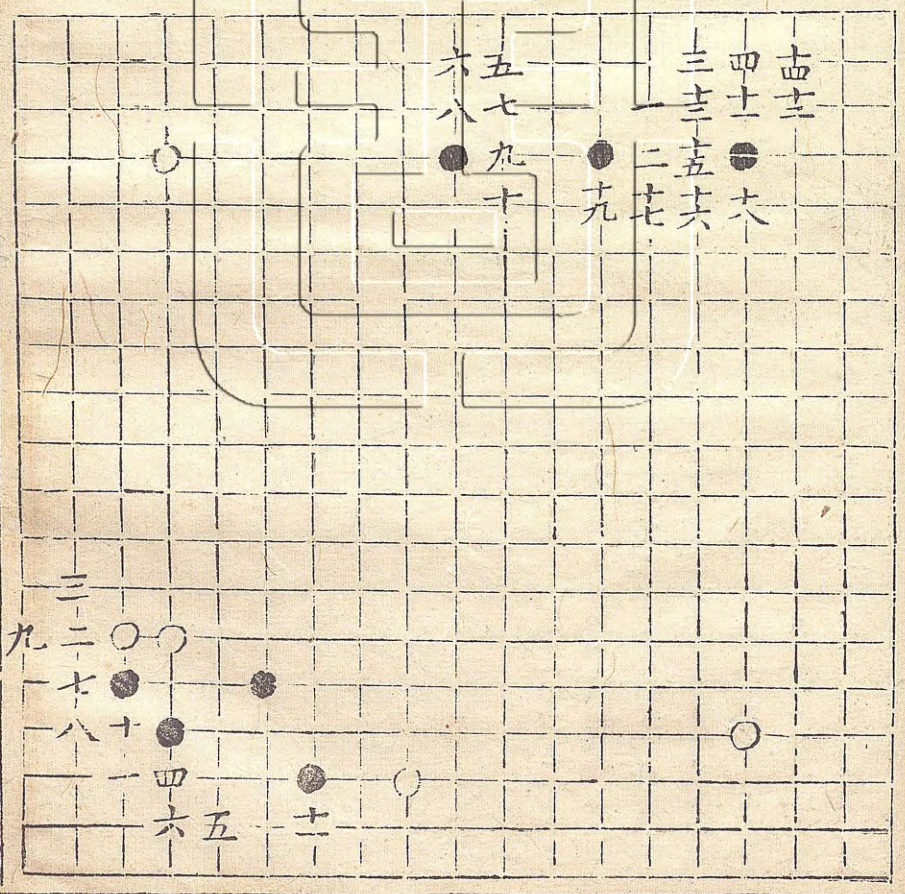
九變 七好

十變 五好



十一變 先後得宜

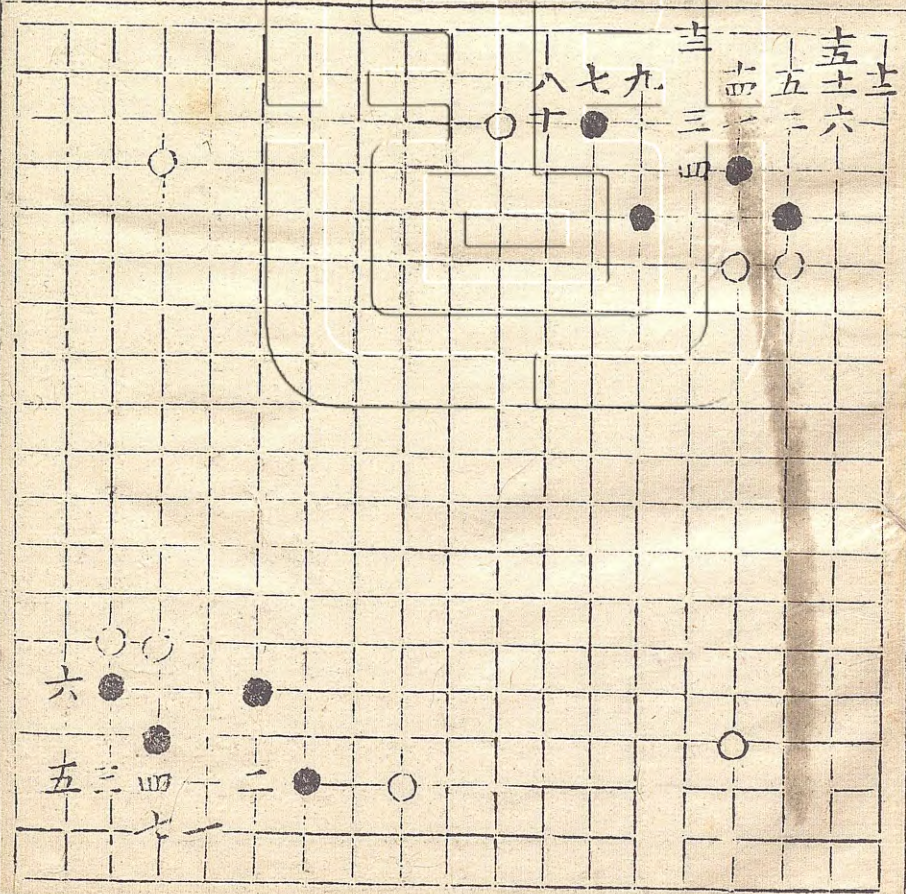
十二變 五好





### 十三變

一十五好

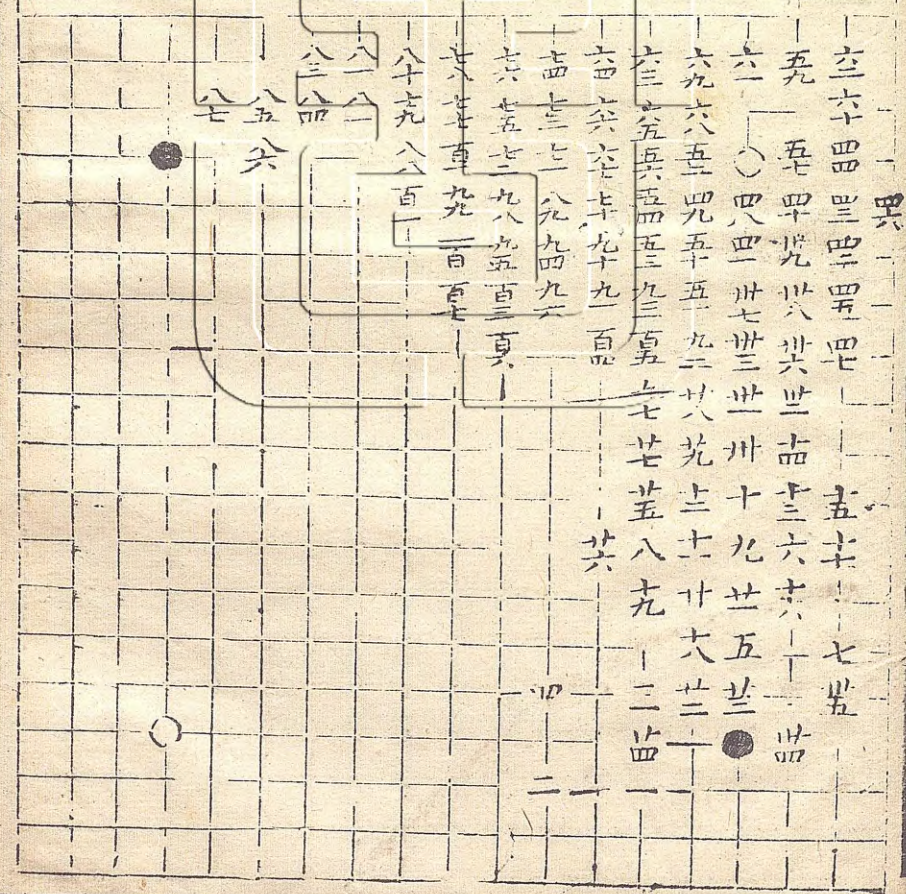


### 十四變

五好

### 全圖一局

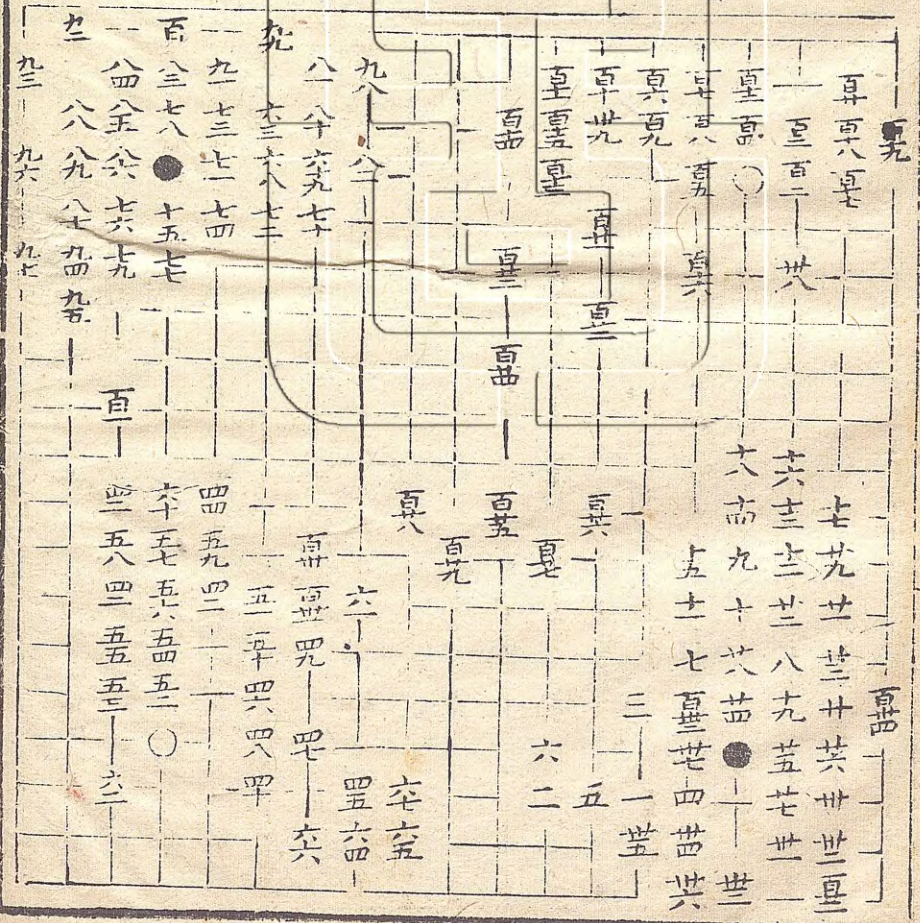
一百八著  
 十九四十五四七二  
 八九二九八俱好  
 五五同五十  
 五六同四三  
 百八同九八





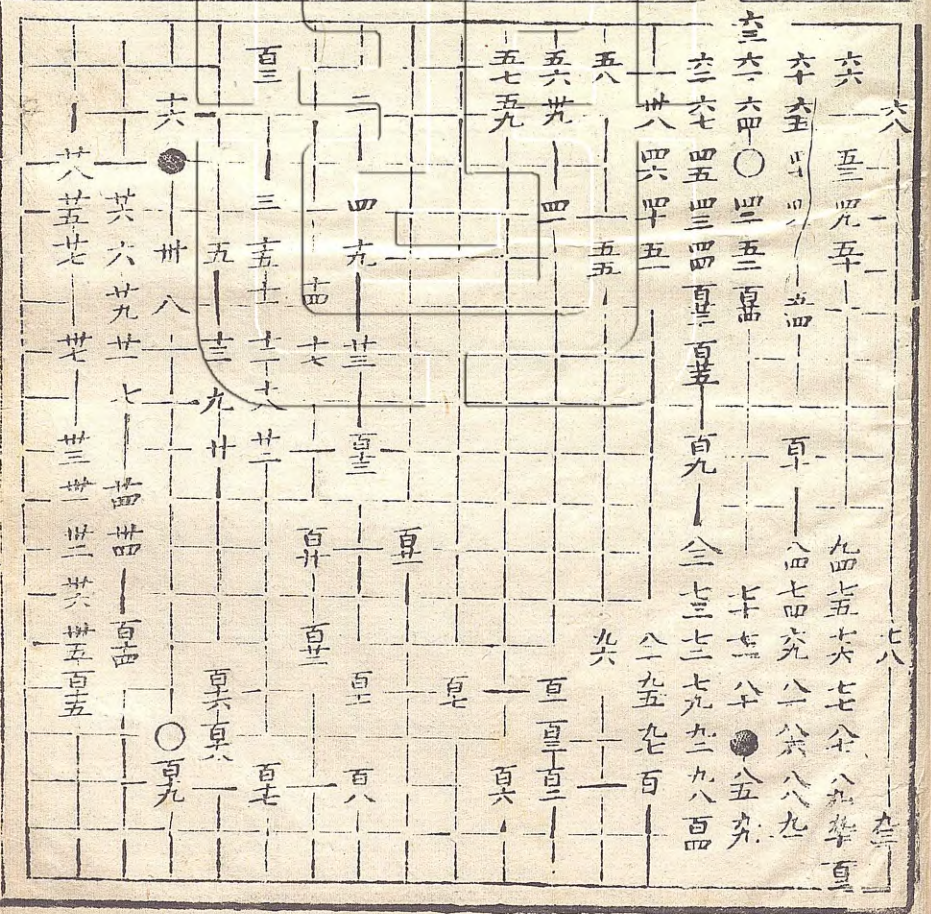
# 二局

一百卅四著  
卅三九二九四九六  
七俱妙  
九十同八五  
四角俱切用



# 三局

一百廿五著  
廿五卅五十六六  
八五九十俱妙  
白隱然取腹之  
意可法





# 四局

一百世著

聖七六三二百世

百世俱妙

五四同五

三角先後雖有

小疵而錯綜之

意頗奇

