



WIKIMEDIA
FRANCE

—

ASSOCIATION POUR LE LIBRE PARTAGE
DE LA CONNAISSANCE

RAPPORT D'ACTIVITÉ
2013-2014

SOMMAIRE

ÉDITO

NOUVELLE ORGANISATION DE L'ÉQUIPE SALARIÉE

AXE 1 : AUGMENTER LE NOMBRE DE CONTRIBUTEURS ET ENRICHIR LES CONTENUS, EN SENSIBILISANT ET FORMANT LES DIFFÉRENTS PUBLICS CIBLES

Activité

- Enseignement supérieur et secondaire
- Recherche
- Galleries, bibliothèques, archives, musées
- Collectivités locales
- Économie sociale et solidaire
- Associations ou groupes culturels
- Sport

Partenariat

Impact

Anecdote et Interview

AXE 2 : APPORTER UN ACCOMPAGNEMENT DE PROXIMITÉ QUI FACILITE L'IMPLICATION ET LA CRÉATIVITÉ DES MEMBRES

Activité

- Développer une organisation par région
 - Tiers lieux
- Financer les projets locaux
 - Financement pour des groupes locaux
 - Les bourses exceptionnelles
 - Microfinancement
- Favoriser le lien entre les régions
- Valoriser les langues régionales

Partenariat

Impact

Anecdote

AXE 3 : FAVORISER LES LIENS INTERNATIONAUX

Activité

- International
- Francophonie
- Afrique

Partenariat

Impact

Anecdote et Interview

AXE 4 : AMÉLIORER LES OUTILS PRÉSENTS DANS L'ENVIRONNEMENT WIKI

Activité

- Faciliter la production des membres
- Offrir des prestations d'assistance
- Contribuer au développement d'outils répondant à nos besoins

Partenariat

Impact

Interview

AXE 5 : RENDRE L'ENVIRONNEMENT FAVORABLE AUX PROJETS WIKIMEDIA

Activité

- Sensibiliser aux projets Wikimedia et à la culture libre
- Sensibiliser aux questions autour du domaine public

Partenariat

Impact

Anecdote

AXE 6 : ACCROÎTRE LA PORTÉE DE L'ASSOCIATION

Projet stratégique

- Diagnostic de l'environnement social, organisationnel, législatif, économique, technique
- Croissance
- Diversification de l'activité
- Synergie de tous les acteurs et processus décisionnel
- Moyens d'évaluation de la qualité
- Evaluation de nos actions
- Inauguration des nouveaux locaux de Wikimedia France

Plan d'actions

Démarche qualité

Diversifier les sources de financements

Partenariat

Interview

ÉDITO

«Prendre du recul pour continuer d'avancer au mieux dans notre mission de libre partage de la connaissance.»

L'année 2013-2014 aura été pour Wikimedia France une année de prise de distance, afin de faire le point sur nos activités.

Le conseil d'administration a décidé d'engager une directrice exécutive en octobre 2013, dont la mission première a été de repenser l'organisation interne de l'association. Elle a choisi de créer des pôles d'activités afin de rationaliser, faciliter les échanges et rendre plus aisée la recherche du bon interlocuteur. Cela signifie l'arrivée de nouveaux salariés, dont les profils correspondent au découpage des missions par thématique d'expertise, pour soutenir, renforcer et développer les activités des membres. C'est un challenge de faire fonctionner une équipe nouvelle, une organisation différente !

Parallèlement, lors de l'assemblée générale d'octobre 2013, le travail autour d'un plan d'actions a été lancé afin de recueillir des suggestions autour de cinq grands axes :

- *Augmenter le nombre des contributeurs
- *Faciliter l'implication et la créativité des membres locaux
- *Favoriser les liens internationaux
- *Améliorer les outils
- *Enrichir les contenus des différents projets

Ce plan d'actions a été complété par l'écriture d'un projet stratégique et d'une charte. Une démarche qualité a également été mise en place : chaque projet est désormais documenté de manière précise, afin de connaître à tout moment son degré d'avancement et les personnes qui en ont la charge. Des indicateurs ont été définis afin de suivre au plus près l'impact des actions, avec une influence directe sur les choix stratégiques à effectuer.

Structurer, documenter, cadrer : grâce à l'effort collectif de l'ensemble des acteurs, Wikimedia France a pu faire le point et repérer des axes de progrès pour se professionnaliser davantage.

Ce contexte a permis de nourrir la demande de financement faite au Comité de dissémination des fonds de la Wikimedia Foundation (FDC) au printemps 2014. Elle a été fort bien reçue: pour la première fois, une structure a obtenu 100% de sa demande ! C'est une réussite qui souligne l'implication de tous et la volonté de faire avancer les projets soutenus au sein de l'association.

Le changement ne s'arrête pas là : l'association a emménagé en mai 2014 dans de nouveaux locaux au coeur de Paris, qui ont été pensés pour permettre l'accueil des bénévoles. Ces derniers trouvent à disposition un lieu de travail et des outils comme un studio photo ou un scanner à livres. Des formations peuvent donc y avoir lieu et c'est aussi un moyen de favoriser la rencontre entre partenaires, bénévoles, salariés...

Cette réorganisation complète n'a pas empêché les projets de se poursuivre, dans une optique de pérennisation des actions, tout en essayant là aussi d'établir des priorités.

Dans le domaine culturel, de nombreux partenariats se sont poursuivis, avec la Cité de la Céramique à Sèvres, le Museum d'histoire naturelle de Toulouse ou encore les Archives départementales des Alpes Maritimes par exemple. D'autres nous ont rejoint, comme ASO (Amaury Sport Organisation) pour

la prise de photos sportives, ouvrant ainsi la porte à de nouveaux champs d'actions.

Le concours Wiki loves Monuments a été organisé en France pour la troisième année consécutive, obtenant le versement de plus de 27000 photos, ce qui constitue un nouveau record !

Citons encore le partenariat avec le Centre Pompidou, grâce auquel vingt ateliers d'apprentissage à la contribution ont été organisés tout au long de l'année au sein de la Bibliothèque Kandinsky, afin de contribuer à un meilleur partage des connaissances sur les artistes et œuvres majeurs de l'art contemporain.

Dans le monde académique, les différents partenariats initiés durant l'année précédente ont permis de mettre en place des actions reproductibles comme le Wikiconcours Lycéen avec le CLEMI (Centre de Liaison de l'Enseignement et des Médias d'Information), dont le but est de faire participer des classes de lycées autour d'un concours national d'amélioration et de création d'articles sur Wikipédia. D'autres partenariats ont également été initiés avec des établissements d'enseignement supérieur et secondaire, des professeurs et des documentalistes afin de mettre en place des ateliers de sensibilisation, de contribution à Wikipédia et des soutiens aux projets pédagogiques.

Wikimédia France a continué à s'investir en Afrique francophone. Dans le cadre de l'action Afripédia, une nouvelle formation a été organisée à Yaoundé au Cameroun en octobre 2013. D'autres interventions ont été organisées par des personnes formées en amont par Wikimédia France permettant de multiplier la sensibilisation aux projets Wikimédia et à la contribution à Wikipédia hors-ligne : c'est encourageant, car l'autonomie et la réplique d'initiatives sont de bons leviers de passage à l'échelle, pour aller vers plus d'impact.

Cette année, un énorme travail a eu lieu en collaboration entre les salariés, le conseil d'administration et les bénévoles, tant sur le plan organisationnel que sur la vie de l'association et ses actions, évidemment rendu possible par le soutien de la Wikimedia Foundation et de nos donateurs.

Un bel élan de motivation et d'implication que nous saluons, et dont nous souhaitons qu'il soit porteur pour l'année à venir ! Nous en sommes fiers et remercions chacun chaleureusement.

Rémi Mathis

Président



Rémi Mathis
- Édouard Hue - CC-BY-SA

Nathalie Martin

Directrice Executive



Nathalie Martin
- Quelques Femmes du numérique! -
Olivier Ezratty

NOUVELLE ORGANISATION DE L'ÉQUIPE SALARIÉE

Nathalie Martin, arrivée en octobre 2013, s'est entourée de nouveaux salariés, venus renforcer les rangs de l'association afin de soutenir et valoriser le travail des bénévoles. 4 postes ont été ouverts : un poste de chargé de mission communication et événementiel, un poste de chargé de mission développement territorial, un poste de chargé de mission sensibilisation et évaluation et un poste de comptable.

Ces différentes expertises, combinées à celles déjà existantes au sein de l'association, ont permis de structurer l'association en 4 pôles :

- **Le pôle Développement :** il est en charge de préparer l'avenir de l'association puisqu'il est question de rencontrer de nouveaux partenaires et de favoriser l'émergence de futurs contributeurs. Il veille aussi à l'évaluation de nos actions.

- **Le pôle Réseau :** il crée le lien entre l'échelon national et l'échelon régional et implique le plus grand nombre d'acteurs au sein des projets de l'association. Il met en œuvre des dispositifs de proximité pour soutenir l'activité locale.

- **Le pôle Ressources :** il assure la visibilité et l'accessibilité de nos projets. Il développe les outils pertinents tant en interne qu'en externe.

- **Le pôle Finances :** il est au cœur du fonctionnement de l'association puisqu'il recherche, développe les moyens nécessaires pour le financement de nos actions.



DIRECTION GÉNÉRALE

Nathalie Martin
Directrice exécutive

Nadia Ayachi
Attachée de direction

Cyrille Bertin



Sébastien Baijard



Sylvain Boissel - CC-BY-SA

PÔLE FINANCES

Sébastien Baijard
Chargé de mission levée de fonds

Ania Szyska
Comptable



Guillaume Paumier - CC-BY



Sylvain Boissel - CC-BY-SA

PÔLE RESSOURCES

Sylvain Boissel
Administrateur systèmes et réseaux

Jean-Philippe Kmiec
*Chargé de mission communication
et événementiel*



Édouard Hue - CC-BY-SA



PierreSelim - CC-BY-SA

PÔLE DÉVELOPPE- MENT

Mathieu Denel
*Chargé de mission sensibilisation
et évaluation*

Anne-Laure Prévost
*Chargée de mission partenariats
et relations institutionnelles*



Pierre-Antoine - CC-BY-SA

PÔLE RÉSEAU

Pierre-Antoine Le Page
Chargé de mission organisation territoriale

AUGMENTER LE NOMBRE DE CONTRIBUTEURS ET ENRICHIR LES CONTENUS, EN SENSIBILISANT ET FORMANT LES DIFFÉRENTS PUBLICS CIBLES

ACTIVITÉ

Wikimédia France a pour objet la libre diffusion de la connaissance et à ce titre, travaille avec des publics-cibles dont les missions peuvent rejoindre la sienne. Dans cette section seront notamment abordées les parties-prenantes suivantes : l'enseignement supérieur et secondaire et la recherche ; les "GLAM", c'est-à-dire les galeries, bibliothèques, archives et musées, soit toutes les institutions pa-

trimoniales ; les collectivités locales ; les acteurs de l'économie sociale et solidaire ; les associations ou groupes culturels et enfin les acteurs du domaine du sport. Les projets Éducation sont importants pour Wikimédia France car ils sont intégrés dans les démarches propres des établissements avec lesquels nous travaillons (éducation aux médias dans le secondaire et formations doctorales

dans le supérieur). C'est une évolution qui permet d'inscrire ces projets dans le long terme, de crédibiliser les actions de Wikimédia France et également d'autonomiser davantage les personnels des établissements partenaires qui peuvent ensuite démultiplier les actions sur le terrain.

Enseignement supérieur et secondaire

Les projets menés en direction de l'enseignement secondaire et supérieur ont un double objectif :

- Sensibiliser les publics enseignants et documentalistes d'établissement scolaires aux projets Wikimedia.
- Apporter un soutien et une formation à l'utilisation pédagogique des projets Wikimedia en classe.

Pour atteindre ces deux objectifs, nous avons mené des actions de sensibilisation, en formant des partenariats-clés dans le monde de l'éducation : enseignants documentalistes, CLEMI (Centre de liaison de l'enseignement et des médias d'information, organisme du ministère de l'Éducation nationale), personnel du Centre National de Documentation Pédagogique... Ces formations ont été effectuées aux niveaux local et national, par les salariés et les bénévoles de l'association. Nous souhaitons pérenniser ces formations pour couvrir l'ensemble du territoire en s'appuyant sur les groupes locaux. Ces formations ont également été complétées par des conférences et présentations avec des témoignages d'enseignants.

Les projets en lien avec le monde de l'éducation ont eu comme bénéficiaires pre-

miers les enseignants, étudiants et élèves qui ont été directement ou indirectement formés à l'utilisation et à la contribution sur les projets Wikimedia. Les projets Wikimedia sont également bénéficiaires de ces actions puisqu'ils sont enrichis au fil de l'eau par les contributions des étudiants (et plus généralement de tous les nouveaux contributeurs formés). Enfin, l'association a été dynamisée par ces projets couvrant une grande amplitude géographique ayant permis l'implication locale des bénévoles.

Focus sur le Wikiconcours Lycéen

Nous soutenons également l'organisation de projets de contribution sur Wikipédia, et notamment le Wikiconcours lycéen qui est un concours de contribution sur Wikipédia pour les élèves de lycées généraux et professionnels organisé conjointement avec le CLEMI. Dans le cadre de ce concours, les élèves sont accompagnés par leur professeur dans la création d'un article et encadrés par un bénévole de Wikimédia France. Le Wikiconcours lycéen a mobilisé 1 académie en 2012-2013 puis s'est étendu à 5 académies en 2013-2014.

Le bénéfice attendu de cette immersion

au sein de la communauté wikipédienne par les élèves était triple : développement des capacités rédactionnelles, initiation à un dispositif de travail collaboratif et participation à un projet encyclopédique.

Formation de doctorants et jeunes chercheurs

Dans l'enseignement supérieur durant l'année 2013-2014, nous avons concentré nos actions sur la formation des doctorants et jeunes chercheurs. Depuis plusieurs années nous accompagnons des doctorants en les formant à la contribution, dans une optique de vulgarisation scientifique. En effet, nous pensons qu'ils constituent un public particulièrement concerné par le partage des connaissances et avons développé à ce titre plusieurs partenariats avec deux écoles doctorales (Unité Régionale de Formation à l'Information Scientifique et Technique et Lille 1). Ces modules de formation sont intégrés à la notation des étudiants, qui valident donc des crédits en contribuant sur Wikipédia et les différents projets Wikimedia. C'est un puissant facteur de motivation et d'implication, qui permet de faciliter l'investissement personnel des étudiants et le soutien des universités.



Editathon Femmes de science - Cité des sciences - CC-BY-SA

Recherche

Les projets visant le monde de la recherche ont un double objectif :

- Sensibiliser et former les chercheurs à la contribution sur Wikipédia
- Encourager les travaux de recherche à propos des projets Wikimedia.

Une meilleure connaissance des projets Wikimedia par les chercheurs favorise l'implication de ceux-ci sur les projets où ils peuvent apporter leurs savoirs et apprendre l'intérêt et les modalités du libre partage de la connaissance.

Focus sur deux actions majeures de l'année 2013 - 2014 :

- l'organisation d'une deuxième édition du Prix Wikimedia France de la Recherche. Nous souhaitons renouveler ce prix afin de continuer à encourager la recherche sur les projets Wikimedia. Le prix était de 3000€ et le jury, composé de spécialistes de la recherche, ont évalué les articles proposés, avec le concours des contributeurs des projets Wikimedia qui notaient également les articles.

- l'organisation de projets de contributions thématiques avec des institutions de recherche et de culture scientifique avec notamment le succès de la journée "Femmes de sciences" organisée en partenariat avec la Fondation l'Oréal pour les femmes et la science, et la bibliothèque d'histoire des sciences de la Cité des sciences et de l'industrie en février.

Galleries, bibliothèques, archives, musées

Les "GLAM", c'est-à-dire les galeries, bibliothèques, archives et musées, soit toutes les institutions patrimoniales, sont des acteurs détenteurs de connaissance et dont la plupart ont pour mission de transmettre cette connaissance au plus grand nombre. Partenaires historiques et traditionnels du mouvement Wikimedia, les projets entrepris avec eux peuvent être de plusieurs ordres. Ils peuvent soit concerner la production de contenu en tant que telle (mise en ligne de contenus pertinents pour enrichir Wikimedia Commons, edit-a-thon pour des articles spécifiques de la Wikipédia en français, export de métadonnées depuis des fonds d'archives, etc, soit être destinés à mettre en place les conditions nécessaires à la production de ce contenu, par les institutions elles-mêmes (formations de formateurs, partage d'expertises entre la communauté wikimédienne et les professionnels des institutions concernées, etc.)

Notre objectif pour la campagne 2013-2014 était d'avoir au moins 3 projets d'import massif de contenu provenant d'institutions culturelles. Parmi les réussites de la campagne 2013-2014, nous pouvons citer les suivantes.

Autonomie des partenaires GLAM

- **Cité de la Céramique à Sèvres**
Initié depuis plus d'un an, ce partenariat est un exemple d'action pérenne, initiée et suivie dans le temps par 3 membres de Wikimedia France principalement, de manière totalement autonome. Deux séances de prises de photographies ont eu lieu cette année, et en fin de campagne, un atelier de sensibilisation à la contribution à Wikipédia a eu lieu sur une journée, à destination d'une vingtaine d'artisans et professionnels de la Manufacture de Sèvres. Une vidéo a également été tournée et mise en ligne sur

Wikimedia Commons.

- **Museum d'histoire naturelle de Toulouse**

A présent, suite notamment au projet Phébus initié il y a plusieurs années et à l'implication de wikimédiens toulousains comme de membres du personnel du Museum, les personnels mettent eux-mêmes en ligne leurs collections. On peut citer en exemple l'import de 222 fichiers du fonds Trutat effectué en janvier 2014, portant à près de 400 le nombre de photographies d'Eugène Trutat présentes sur Wikimedia Commons.

- **Archives départementales des Alpes Maritimes**

Les Archives départementales des Alpes-Maritimes ont continué leurs imports et corrections de manuscrits sur Wikisource. Ces projets sont donc également à relier avec le développement du GLAM-wiki toolset développé avec

Europeana, un outil visant à autonomiser les partenaires GLAM sur le versement de collections – fichiers et métadonnées – dans Wikimedia Commons, ainsi qu’avec le projet de boîte à outils GLAM que nous souhaitons développer lors de la prochaine campagne. Cela devrait permettre d’accroître la lisibilité de l’offre de services de Wikimedia France envers ce type de partenaires mais aussi de communiquer plus facilement et avec plus de pédagogie autour des enjeux de rendre les contenus disponibles sous des licences libres ou dans le domaine public.

Diversité des partenaires GLAM

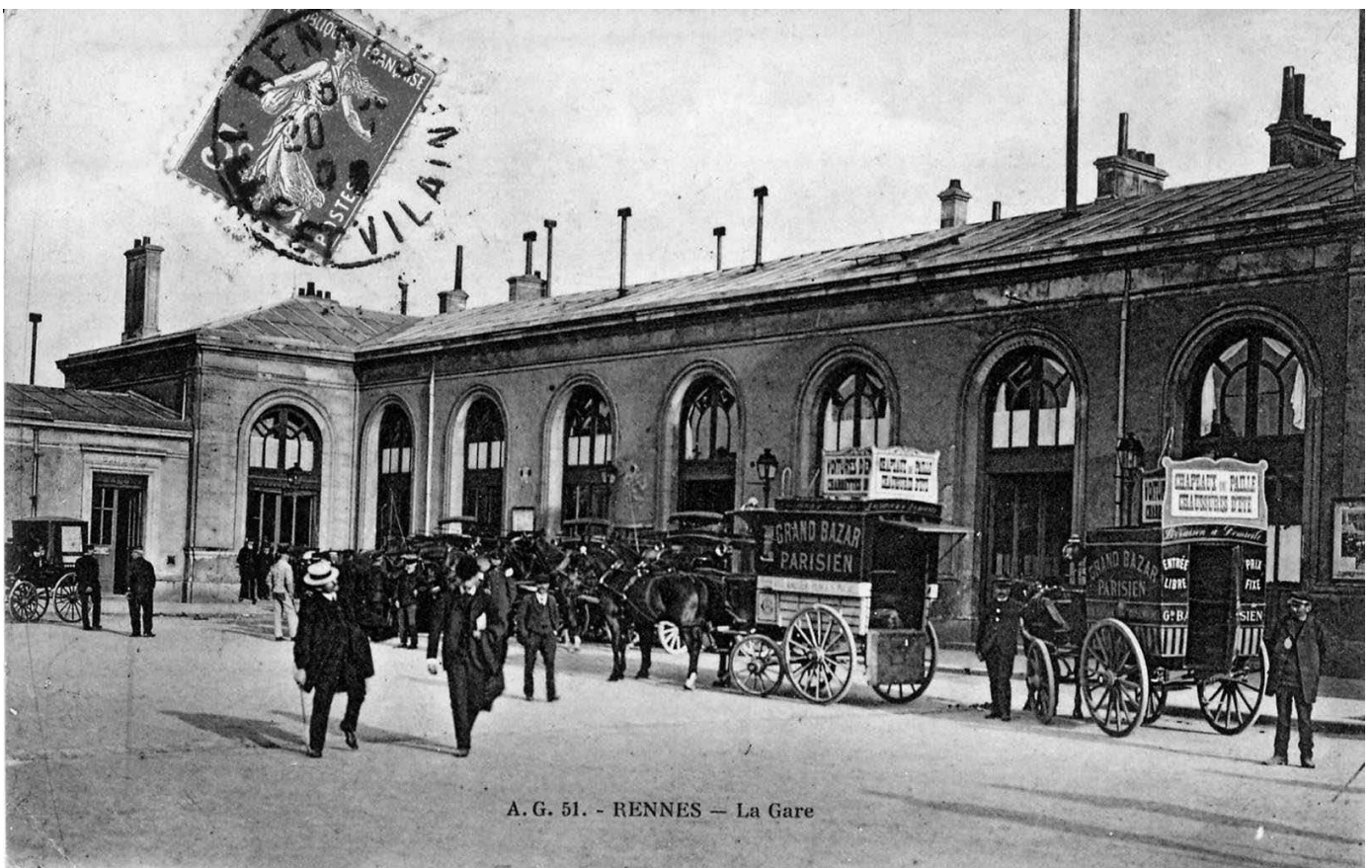
La campagne 2013-2014 a notamment été marquée par un accroissement des projets concernant les fonds archivistiques. Les services d’archives demeurent pour la plupart inconnus du grand public et la fonction d’archiviste elle-même est très méconnue. Au même titre que les bibliothèques ou les musées, ces services sont pourtant détenteurs d’une grande richesse patrimoniale pour la France et peuvent, dans bien des cas, abriter des trésors auxquels le public n’a pas accès, car leur mise en valeur fait défaut aujourd’hui. D’autre part, le numérique, par le biais du web sémantique, peut

permettre aujourd’hui de mettre davantage en valeur ces items, par plusieurs moyens et sous plusieurs formes. Wikimedia France s’attache à répondre aux besoins de ses partenaires. Ainsi, tel service d’archives sera intéressé par la diffusion de métadonnées descriptives de ses ressources, d’autres seront intéressés par le téléversement d’images de fonds remarquables pour enrichir Wikimedia Commons, d’autres encore vont se tourner vers des projets d’enrichissement textuel pour des projets tel Wikisource, en allant vers de la transcription de manuscrits, tombés dans le domaine public. A titre d’exemple, pour la campagne 2013-2014, deux ateliers ont été organisés aux Archives municipales de Rennes, pour faire contribuer des débutants et ouvrir, via un import sur Wikimedia Commons, des documents conservés et numérisés par les Archives. 82 fichiers en haute-résolution ont été importés, ils ont été utilisés 76 fois sur les projets. En février 2014, un second import de 32 fichiers reproduisant des documents majeurs des Archives nationales a été réalisé. Cela porte à 78 le nombre de fichiers importés dans le cadre du partenariat avec les Archives Nationales. De plus le taux de réutilisation des fichiers des Archives Nationales est de plus de 80%.

Dialogue et sensibilisation avec les institutions partenaires

Les partenaires GLAM, au même titre que bien d’autres parties-prenantes de Wikimedia France, ne sont pas nécessairement toujours en mesure de décider des actions à mener au sein de leurs institutions pour aller vers la libération de données. Wikimedia France, en complément de ses actions concrètes de libération de contenus, cherche également à sensibiliser, échanger, rassurer et conseiller ses partenaires, afin de les impliquer le plus possible dans une démarche de transformation de long terme.

En fin d’année 2013, les membres rennais ont organisé une conférence pour faire un retour d’expérience sur les projets menés entre les institutions culturelles rennaises et Wikimedia France, dans l’optique d’inciter d’autres acteurs à faire de même. Deux représentants de la bibliothèque et des archives, ainsi que la directrice exécutive et plusieurs bénévoles, se sont exprimés à cette occasion. Le public était constitué d’une quinzaine de personnes dont des agents d’autres institutions culturelles rennaises.



A. G. 51. - RENNES — La Gare

Carte postale de la gare de Rennes - Archives de Rennes - domaine public.

Collectivités locales

Les collectivités locales sont des acteurs incontournables sur les territoires. Qu'il s'agisse des communes, des départements ou des régions, chaque entité a des responsabilités qui lui sont propres et des domaines de compétences bien particuliers.

Les communes agissent dans le domaine culturel, elles créent et entretiennent des bibliothèques, musées, écoles de musique, salles de spectacle. Elles organisent aussi des manifestations culturelles. Les départements interviennent sur l'aménagement du territoire : équipement rural et aménagement foncier. Les départements ont également une compétence culturelle : création et gestion des bibliothèques départementales de prêt, des services d'archives départementales, de musées ; protection du patrimoine. Les régions interviennent dans les domaines du développement économique, dans le domaine de l'éducation et de la formation professionnelle mais aussi dans la protection et la valorisation du patrimoine. Divers partenariats ont eu lieu comme avec la ville de Toulouse ou

la Communauté de Communes de Saint Quentin en Yvelines, débouchant sur des actions comme des ateliers photo ou des ateliers de contribution aux projets Wikimedia.

Toulouse: retour sur un partenariat fructueux

Voici un récapitulatif des actions menées avec les différentes institutions Toulousaines :

• Archives municipales

Un versement d'images du fonds Trutat à été réalisé sur Wikimedia Commons en 2013 (projet initié en 2010, finalisé en 2013) : 458 photographies légendées et indexées à l'édifice et au lieu, dont 40 sont utilisées sur 55 pages des projets Wikimedia.

• Autres projets en cours :

- 1800 photos de la Grande Guerre (fonds Berthelé dans le domaine public) téléversées
- Sélections d'images libres de droits par

thématique (histoire de la photographie, histoire de Toulouse, etc.)

• Musée des Augustins

Des ateliers de formation à la contribution ont eu lieu en partenariat avec des établissements scolaires et universitaires depuis début 2012 : 4 ateliers ont eu lieu jusqu'à présent et 14 articles ont été rédigés par des étudiants autour des collections du musée.

Également, sur Wikimedia Commons en 2013, 876 fichiers ont été versés dont 76 sont utilisés sur 176 pages.

Un atelier de contribution a été organisé le 26 janvier 2014 à l'occasion de la Journée du Domaine Public.

• Musée Paul-Dupuy

Versement des images des œuvres de Henri Martin dans Wikimedia Commons en janvier 2014 dans le cadre de la Journée du Domaine Public.



Musée des Augustins Clocher - Didier Descouens - CC-BY-SA

Économie sociale et solidaire

Le secteur de l'économie sociale et solidaire est un secteur dont Wikimedia France se rapproche petit à petit :

• Participation à la Social Good Week 2013

À l'occasion de la Social Good Week 2013 trois membres de Wikimedia France ont imaginé un premier atelier autour de Wikipédia et de l'économie sociale et

solidaire à la Fondation Charles Léopold Mayer, dans le but de faire se rencontrer l'univers des Wikipédiens et des acteurs de l'ESS. L'atelier, qui a réuni une quinzaine de personnes, a été l'occasion d'une part de sensibiliser à Wikipédia, aux enjeux des licences libres, à la notion de copyleft ; et d'autre part de réfléchir à comment améliorer les contenus disponibles sur le thème de l'ESS dans Wiki-

pédia, notamment en puisant dans des ressources méconnues des wikimédiens (d'autres wikis sur l'ESS par exemple).

Associations ou groupes culturels

Les actions en lien avec les associations ou groupes culturels ne sont pas les plus représentées dans l'ensemble des actions portées par Wikimedia France (1 sur l'année 2013-2014) :

La Cité Internationale Universitaire de Paris est une fondation qui s'occupe d'un ensemble historique de résidences universitaires dans le sud de Paris depuis les années 1920. La Cité Universitaire est une institution importante pour deux aspects :

- la qualité architecturale de ses constructions (la plupart des grands architectes des années 1920-1960 ont participé à la construction des résidences)

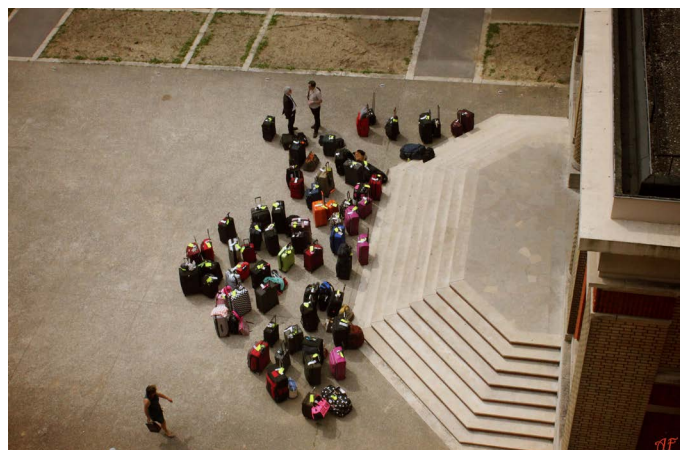
- la richesse de sa vie étudiante et le côté international : les résidents sont pour une grande part des étudiants étrangers, qui ont expérimenté (et continuent à expérimenter) des modalités particulières de vie en collectivité.

La fondation et l'alliance internationale qui regroupent les anciens étudiants souhaitent documenter l'histoire de la Cité universitaire et voulaient le faire par le biais d'un concours-photo collectant des photographies anciennes ou plus récentes mettant en scène la vie à la Cité. Ce concours a eu lieu début 2014 avec une remise des prix en mai 2014 à l'occasion de la fête annuelle de la Cité Universitaire. Nous avons proposé d'intégrer des wikimédiens dans son jury. Notre aide à l'organisation du concours

avait pour objectif de leur permettre de collecter des photographies qui soient téléchargeables sur Wikimedia Commons (pas de photo de bâtiments sous droit, etc.) ainsi que de leur apporter une aide technique à l'organisation du concours (formulaire d'import spécifique).

Tenir le monde dans leurs mains
- Rdghalayini - CC-BY-SA (à gauche).

Les bagages dans le cours de la Maison des provinces de France
- maybeimaybeu - CC-BY-SA (à droite).



Sport

En 2014, un partenariat a été mis en place avec Amaury Sports Organisation (ASO), et cinq événements ont été couverts grâce aux accréditations obtenues : Semi-marathon de Paris, Marathon de Paris, The mud day Pays d'Aix, Paris-Roubaix et Critérium du Dauphiné.

Hors de ce partenariat, le groupe photo a de nombreux événements sportifs, souvent avec des accréditations ou la prise en charge des frais via micro-financement. Ainsi, plus de quinze événements ont été couverts, et si le plus fréquent est le cyclisme, on trouve aussi le golf, l'es-

crime, le tir à l'arc, le basketball, le badminton, la pelote basque, le rugby, le roller-derby, la course à pieds, l'athlétisme handisports, le canoë-kayak et même le méconnu kin-ball.



2014 Paris Marathon t084600 - Marie-Lan Nguyen - CC-BY-SA

PARTENARIAT

GLAM

Les versements de contenus GLAM fonctionnent, et le groupe de travail afférent améliore ses techniques d'import en lien avec les différents partenariats : Musées,

institutions culturelles et patrimoniales répartis sur le territoire français. Il est intéressant de noter que les thématiques culturelles de ces institutions sont très di-

verses (Notre Dame de Paris, Musée Cluny, Centre Pompidou, Museum de Toulouse, Museum d'Histoire Naturelle...).

Enseignement supérieur et secondaire

Les différents partenariats conclus durant l'année 2013-2014 ont permis dans certains cas de mettre en place des actions reconductibles avec deux branches du Ministère de l'Éducation Nationale, de

l'Enseignement Supérieur et de la Recherche : la DGESCO (direction générale de l'enseignement scolaire) et le CLEMI (Centre de Liaison de l'Enseignement et des Médias d'Information). D'autres par-

tenariats ont été initiés avec des établissements d'enseignement, des professeurs et des documentalistes.

Recherche

Les actions menées autour de la thématique Recherche ont permis de nouer des partenariats avec principalement une école doctorale de l'Université de Lille I.

IMPACT

- **Impact sur les projets Wikimedia :**
 - apport de contenu
 - diversité de contenu
 - davantage de femmes sensibilisées
 - communauté scientifique ciblée
- **Impact sur l'association :**
 - implication des bénévoles dans le plus d'actions possibles et en amont des projets à travers les groupes de travail
 - échanges entre les membres et les salariés sur les prises de décision.
- **Impact social :**
 - démystification de Wikipédia et projets Wikimedia auprès de publics cibles
 - sensibilisation de différents publics lors des conférences

ANECDOTE ET INTERVIEW

• Retour sur le 1er edit-a-thon Femmes de science qui a eu lieu le 1er février 2014 à la Cité des Sciences et de l'Industrie.

Cet événement a bien été couvert par la presse spécialisée et généraliste ainsi que par des blogs thématiques.

Il est le fruit d'une réflexion menée avec nos partenaires sur la faible visibilité des femmes de sciences dans Wikipédia : après des siècles de quasi-invisibilité historique (hormis quelques grandes figures), il n'est pas étonnant que cet état de fait soit également répercuté sur Wikipédia, aggravé probablement par le faible nombre de contributrices (environ 87% des contributeurs de Wikipédia sont des hommes).

Cette journée a donc rassemblé à la bibliothèque d'histoire des sciences de la Cité des sciences et de l'industrie une quinzaine de boursières de la Fondation L'Oréal, doctorantes ou post-doctorantes repérées et aidées en raison de l'excellence de leur parcours et de leur potentiel, volontaires pour apprendre à contribuer et particulièrement sensibilisées à ce sujet ; les bibliothécaires de la Villette, qui ont préparé une documentation fournie et adaptée à la rédaction de biographies de femmes de sciences historiques ; ainsi que des bénévoles de Wikimedia France prêts à guider les nouvelles contributrices dans leurs premiers pas sur Wikipédia.

La journée a été ouverte par Claudie Haigneré, présidente d'Universcience, qui regroupe la Cité des sciences et

de l'industrie et le Palais de la découverte, Aude Desanges pour la Fondation L'Oréal et Nathalie Martin, directrice exécutive de Wikimedia France.

La matinée et l'après-midi ont été consacrées à l'apprentissage à la contribution. L'excellence de la préparation par la bibliothèque, l'enthousiasme et la compétence des boursières, l'ambiance joyeusement studieuse ont permis de beaux résultats : une douzaine d'articles ont été largement améliorés ou créés, permettant ainsi de mieux connaître et comprendre la vie et l'action de femmes de sciences aussi diverses que :

- Dominique Langevin, physico-chimiste et grand prix de l'Académie des sciences, née en 1948
- Marie-Jeanne de Lalande, astronome et mathématicienne du XVIIIe siècle
- Marie-Anne Pierrette Paulze, chimiste, épouse et collaboratrice de Lavoisier
- Marthe Gautier, co-découvreuse de la trisomie 21 en 1959
- Jacqueline Félicie de Almania, médecin du XIVe siècle ; Marie-Antoinette Tonnelat, physicienne spécialiste de la théorie de la relativité, qui travailla avec Einstein et Schrödinger
- Jeanne Villepreux-Power, biologiste du XIXe siècle, pionnière de la biologie marine
- Marie Meurdrac, alchimiste du XVIIe siècle
- Sophie Brahe (1556 - 1643), astronome danoise du XVIe siècle
- Rosalind Elsie Franklin, biologiste mo-

léculaire anglaise, auteur de travaux déterminants pour la découverte de la structure à double hélice de l'ADN

- Hélène Langevin-Joliot, physicienne directrice de recherche émérite au CNRS.

Interview de Amin Azzi, doctorante en ingénierie civile, Université d'Artois (Lille) présent à la formation à la contribution à destination des jeunes chercheurs en mai 2014 :

Question de Wikimedia France : *“Pouvez vous nous dire ce que vous avez pensé de la formation dans sa globalité, si celle-ci vous a été utile et ce que vous retenir ?”*

Réponse de M.Azzi : *“J'ai beaucoup apprécié la qualité de la formation. Les intervenants étaient de très grande qualité et ont prodigué de très bons conseils. Je suis très satisfait dans l'ensemble. D'un point de vue personnel, je suis content d'avoir eu cette formation car j'ai changé d'opinion sur Wikipédia que je ne trouvais au départ pas fiable, je me suis rendu compte qu'il y a un ensemble de processus rigoureux garantissant la qualité du contenu et la fiabilité de celui-ci.”*



Contributrices à l'œuvre pendant l'Editathon - X-Javier - CC-BY-SA

APPORTER UN ACCOMPAGNEMENT DE PROXIMITÉ QUI FACILITE L'IMPLICATION ET LA CRÉATIVITÉ DES MEMBRES

ACTIVITÉ

Développer une organisation par région

Suite à une réflexion stratégique menée par le Conseil d'Administration au début de l'année 2014, est apparue la volonté de favoriser le développement de dynamiques locales sur l'ensemble du territoire métropolitain. Wikimedia France bénéficie déjà d'un fort ancrage territorial représenté par des groupes locaux de bénévoles et de contributeurs, basés notamment à Toulouse, Rennes, Grenoble, Lyon, Strasbourg, Lille, Brest et Paris. L'idée directrice était d'amener des contributeurs à s'investir localement pour la diffusion de la connaissance en imaginant des actions en lien avec les institutions locales. En apportant un accompagnement de proximité, en facilitant les relations avec les partenaires en région et en étant force de proposition, il permet aux membres de bénéficier des savoir-faire de l'association, de son réseau mais aussi de sa capacité à développer des partenariats originaux avec les institutions locales et les collectivités territoriales. Le pôle réseau a vocation à soutenir les actions des membres en région, inciter les contributeurs des projets Wikimedia à s'investir sur le terrain pour concourir à libérer toujours plus de connaissances. En s'associant à des acteurs locaux et aux collectivités locales, les dynamiques régionales participent au développement du savoir pour tous. Ces derniers mois ont donc permis de lancer des dynamiques dans de nouvelles villes. Encore très balbutiante l'envie des membres est présente. Il sera donc nécessaire d'accompagner au plus près ces dynamiques naissantes par soutien à la réalisation des actions, par de la formation et par des échanges de pratiques entre les membres.

Afin d'harmoniser les actions entre les groupes locaux, différentes thématiques regroupent l'ensemble des actions

possibles :

- **Convivialité** : Créer et souder une communauté autour de nos actions.
- **Représentation** : Représenter notre association dans le cadre d'événements.
- **Lobbying local** : Faire en sorte que les collectivités locales s'engagent à soutenir nos actions.
- **Développement partenarial** : Rencontrer et organiser des actions pour faire croître le nombre de partenariats locaux.
- **Communication** : Permettre au groupe local de faire connaître son existence et ses actions.
- **Expertise** : Former des acteurs locaux à devenir formateurs à leur tour
- **Outils** : Répondre aux besoins techniques spécifiques des membres.

TIERS LIEUX

• Les tiers lieux sont des espaces physiques implantés dans de nombreuses villes. Facilement appropriables, ils permettent à des groupes de contributeurs d'en faire des lieux repères pour le grand public qui souhaite se former à la contribution sur les projets Wikimedia et bénéficier d'un accompagnement au quotidien. Des expérimentations dans 3 villes : saint Etienne, Montpellier et Lille. Afin d'accompagner les dynamiques naissantes dans ces villes, l'idée a donc été d'associer la naissance des groupes locaux à des lieux physiques. Sont donc organisés dans ces espaces : des formations et de sensibilisations mais pas. Ils permettent à des communautés avides de s'investir d'avoir un espace pour se retrouver et imaginer des actions, y stocker du matériel.

ALSACE Strasbourg

Des Wikimédiens alsaciens ont mis en place un projet d'ateliers réguliers avec la Médiathèque de Strasbourg, L@pplopedia. Le premier atelier a eu lieu en novembre 2013. Cela complète les ateliers organisés une fois par mois à l'université de Strasbourg par l'association Strasweb et les wikimédiens alsaciens. Le centre de culture numérique a également accueilli des ateliers. Un partenariat avec La BNU va être mené dans les mois à venir

AQUITAINE Bordeaux

- Le 26 avril, les wikimédiens bordelais se sont retrouvés au musée d'Aquitaine pour un safari photo. Cette journée a permis de prendre plusieurs centaines de photos qui ont été téléversées sur Wikimedia Commons.
- Les 17 et 18 mai, la Cubale a tenu un stand à l'Open Bidouille Camp de Bègles où ont été présentés les divers projets Wikimedia.
- Une journée d'initiation à la contribution s'est déroulée le 21 juin en présence de nombreux membres du groupe local.

BRETAGNE Rennes

- Une chasse aux menhirs, organisée par le groupe local de Rennes, a permis à une quinzaine de Wikimédiens, deux jours durant, de découvrir et documenter les menhirs et dolmens aux alentours de Carnac, Locmariaquer et Quiberon.
- Tous les mois des ateliers d'apprentissage à la contribution sont également organisés. Une approche thématique permet d'attirer des personnes différentes à

chaque nouvelle session: « Rennes en biens communs », « Littérature », « GLAM »...

- Un membre du groupe local a fait une présentation de Wikipédia en breton dans une association de culture bretonne, Skeudenn Bro Roazhon.

Brest

- Chaque semaine des Wikipermanences sont organisées à la Cantine de Brest. Ces temps sont l'occasion de faire le point sur le projet WikiBrest mais aussi d'amener des contributeurs locaux à s'approprier les projets Wikimedia: règles de la contribution, licences utilisées...

- La municipalité en partenariat avec le concours de contributeurs locaux ont organisé le forum des usages coopératifs en juillet 2014. Pas moins de 500 personnes sont venues assister aux conférences et rencontres. Cela a permis à des membres de l'association d'animer un temps autour des villes Wikipédia.

PAYS DE LA LOIRE Nantes

- Le groupe local naissant a organisé des rencontres à destination du grand public régulièrement cette année. Ces temps permettent d'impliquer de nouveaux contributeurs dans la dynamique naissante.

- Le groupe local débute fort. En effet, une convention a été signée au début de l'été 2014 avec le département de Loire Atlantique afin de former les équipes départementales à la contribution. Un partenariat avec le musée Dobrée a également démarré.

ÎLE DE FRANCE Paris

- Le projet de photographie d'objets à l'aide du mini-studio s'est poursuivi. À l'initiative de deux Wikipédiens, Coyau et Pixeltoo, la prise de photos a eu lieu dans les locaux de Wikimedia France. Cette fois, lors d'une séance consacrée à Brassica oleracea, le chou.

- L'édition 2014 du Salon du livre de Paris s'est déroulée du jeudi 20 au lundi 24 mars. Wikimedia France y a tenu un stand, dans l'espace « Savoirs et connaissance » grâce à la présence de membres volontaires. Ce moment a été l'occasion de renseigner le grand public et de lui montrer la diversité des contributeurs sur l'encyclopédie.

- Le dimanche 6 avril, huit Wikimédiens ont répondu présents pour Wiki Takes Carnavalet. Il s'agissait de documenter des œuvres des collections permanentes, consacrés à l'histoire de Paris et des Parisiens

- Dans le cadre du partenariat entre Wikimedia France et la Cité de la céramique de Sèvres des membres ont versé sur Wikimedia Commons une vidéo sur la fabrication de la pâte de céramique.

MIDI PYRÉNÉES Toulouse

- Des membres du groupe local ont animé des ateliers de contribution à

la médiathèque de Saint Etienne de Tulmont ce qui a permis de former une dizaine de nouveaux contributeurs aux règles d'édition et à l'apport de contenus.

- Une conférence à la médiathèque d'Albi a été animée par Léna dans le cadre d'un cycle de conférences sur le numérique. Elle est intervenue devant une assistance de trente-six personnes.

- La cabale toulousaine a tenu un stand lors du "Forum" des langues de Toulouse le 18 mai dernier. Ce forum, consacré à la richesse et la diversité linguistique, a permis de montrer au grand public l'étendu edes langues sur les projets Wikimedia



Wikipermanence de Grenoble - CC BY 3.0 - Matthieu Riegler (Kyro)

- Des membres ont également assisté à de nombreux tournois sportifs afin de prendre des photos. Ils ont ainsi suivi le tournoi des 6 nations féminin ou encore le roller derby.

RHÔNES-ALPES Grenoble

- Tous les mois, les membres du groupe local organisent des wikipermanences thématiques. Cette année de nombreux thèmes ont été abordés comme: les GLAM et les projets Wikimedia, les images sur Wikipédia... Ces temps ont aussi été l'occasion de former le public à la contribution ou encore de rencontrer de futurs partenaires.

Lyon

- En mars dernier, le groupe lyonnais a tenu un stand lors de la 28e édition du salon Primevère, foire-exposition annuelle autour de l'écologie, la nature et le développement durable, qui se déroulait à Eurexpo, à Chassieu. Une centaine de personnes ont ainsi pu découvrir l'association et les projets Wikimedia.

- Dans le cadre d'un partenariat avec le musées de beaux arts de Lyon, le groupe a organisé un editathon durant toute une journée. Prise de photos et écriture d'articles ont permis d'enrichir les contenus sur les projets Wikimedia grâce aux nombreuses sources disponibles.

VOSGES

• Vosges Opération Libre est une opération « Libre » organisée à Gérardmer les 17 et 18 mai 2014, en partenariat avec l'association Framasoft et plusieurs organisations travaillant autour des contenus, données, outils et licences libres.

Elle s'apparente à celle menée en avril 2013 à Brocas (Landes). Cet événement inédit dans la région Grand Est porte sur les usages numériques, leur appropriation par les individus, leur potentiel de créativité et leur économie et vise à promouvoir le logiciel libre, la culture libre et l'ouverture des données en or-

ganisant des actions thématiques sous forme de stands, ateliers participatifs, conférences. Des membres de Wikimedia France ont animé des ateliers d'initiation à Wikipédia tout au long des deux journées.



Libristes participant à Vosges Opération Libre - Violaine Gérardmer - CC-BY-SA

Les nouvelles dynamiques

LANGUEDOC-ROUSSILLON Montpellier

La démarche est assez parallèle à celle naissante à Montpellier. En effet, des nouveaux membres viennent de rejoindre l'association avec comme objectif de créer un tiers lieu un endroit dédié à la collaboration et à la connaissance et d'y organiser des formations grand public. L'idée est également d'en faire un endroit identifié par le public, point de départ de nouvelles actions originales.

LIMOUSIN

Un membre s'intéresse fortement à la manière de lancer une dynamique locale à Limoges; ville où il n'y a pas encore de groupe local.

RHÔNES-ALPES Annecy

Un membre de l'association souhaite lancer une dynamique dans sa ville aujourd'hui dépourvu de groupe local. Pour

ce faire, il souhaite travailler sur deux thématiques et espère mobiliser plus globalement dans sa ville.

Saint Étienne

Suite à l'adhésion de membres vivant à Saint Étienne, un groupe local est en train de se lancer.

Financer les projets locaux

Financements locaux

Objectif

Afin de répondre aux besoins des groupes locaux en terme de financement, l'association a mis en place un programme qui leur est dédié.

Pour qui ?

Il s'agit de financer les actions menées par les groupes locaux uniquement. Les actions financées par ce programme doivent avoir été préalablement écrites et budgétées dans les plans d'actions locaux des différents groupes.

Fonctionnement

Le pôle réseau de l'association dispose d'un budget spécifiquement réservé à la réalisation des plans d'actions locaux. Répartie entre l'ensemble des groupes et des dynamiques locales, ces fonds permettent d'investir dans du matériel

(informatique, photo, scanner à livre...), dans des actions de communication et de sensibilisation ou des besoins plus spécifiques liés à une action.

Ces budgets ne sont pas automatiquement alloués suite à la demande d'un groupe, l'association étudiant dans un premier temps la demande et répartissant équitablement la somme entre les différents groupes locaux.

Les bourses exceptionnelles

Objectif

Lors de l'organisation d'un événement international (wikimania, chapters meeting, etc.), les membres de l'association qui souhaiteraient s'y rendre peuvent faire la demande auprès de Wikimedia France pour la prise en charge de leurs frais de déplacement et d'hébergement.

Ces bourses, d'un montant défini par l'association en fonction de l'évènement et du lieu de ce dernier, font l'objet d'une validation par l'association et ne sont pas automatiques.

Microfinancement

La commission micro-financement traite les demandes de financement des membres de Wikimedia France et des contributeurs aux projets Wikimedia. Cette commission est composée de 7 membres, dont au moins un membre du Conseil d'administration. Cette commission finance uniquement des demandes

isolées (hors programmes et hors groupes locaux ou thématiques).

Sur toute l'année, 30 demandes ont été reçues en tout, ce qui correspond à l'objectif fixé. Seulement deux d'entre elles ont été refusées, et deux annulées car les projets concernés ont été intégrés programmes de l'association. Au total, il y a donc eu 26 demandes acceptées, et près de 14 500 € sur les 20 000 € de la commission micro-financement ont été attribués.

Les projets ayant fait l'objet de subventions par la commission microfinancement sont les suivants :

- Tour de Wallonie & courses belges pour 1144,94 €
- Archéologie Afrique antique et Afghanistan pour 342,95 €
- Firefly pour 40€
- Ouvrages d'ornithologie pour 83,71 €
- Romance Fiction: A Guide to the Genre pour 57,35 €
- Dictionnaire des fées et du peuple invisible dans l'occident païen pour 129 €
- Historical dictionary of Gabon pour 95.17 €
- Encyclopédies Wiley-Blackwell pour 283,60 €
- Projet photographie aérienne pour 506 €
- Quatre jours de Dunkerque 2014 pour 727,28 €
- Présentation WikiData à Bordeaux pour 90 €
- Hébergement Salebot pour 240 \$
- Abonnement au journal Le Progrès pour 199 €

- SugarCamp3 pour 500 €
- SIREs Reims pour 555 €
- Mystère d'Osiris au mois de Khoiak pour 215.28 €
- Norme ISO pour 90 €
- Wikimedia-Géolocalisation pour 340 €
- Dictionnaire des batailles pour 160 €
- Voyage à Charleroi pour le mois de la contribution pour 117,37 €
- Voyage pour l'atelier découverte Wikipédia à Angers pour 30 €
- Salon Primevère 2014 pour 241 €
- Hotspot pour 165 €
- Voyage pour l'edit-a-thon au Cadre noir pour 64 €
- Livre Saint-Sernin pour 79€

Matériel photo

- Sigma 120-300 + accessoires pour 3577,25 €
- Canon EOS 5D Mark III + accessoires pour 3000 €

Favoriser le lien entre les régions

Le développement des groupes locaux sur l'ensemble des régions françaises a vocation, à terme, à permettre une émulation et un échange de pratiques entre les ré-

gions. Les projets portés localement sont tous différents, les thématiques abordées également. Favoriser les liens entre les régions prendra donc la forme d'une ren-

contre inter-régions. Les groupes locaux y seront représentés par leur référent.



Rencontre entre Wikimedia Fr et la Cabale de la quenelle à Lyon - Jitrixis - CC-BY-SA

Valoriser les langues régionales

Rapport au Parlement

Pour la troisième année consécutive le groupe de travail langues a pris part à la rédaction du rapport au Parlement en effectuant un travail sur la place des langues de France hexagonales dans les projets Wikimedia. L'idée directrice était d'extraire des données statistiques sur les langues régionales, d'en valori-

ser les contenus et de décrire les actions afférentes. Le rapport au parlement est un document récapitulatif envoyé aux députés et permet au gouvernement en lien avec les autres cabinets ministériels d'élaborer des politiques linguistiques cohérentes en lien avec les besoins et les réalités du terrain dans le but de favoriser le multilinguisme.

Les années précédentes, Wikimedia France avait participé à l'écriture de ce rapport en proposant une analyse sur la place des projets Wikimedia en français dans l'environnement linguistique mondial de l'internet et un autre sur la question de l'Outre mer dans les projets Wikimedia.

IMPACT

- **Impact sur les projets Wikimedia :**
 - sensibilisation du public aux projets Wikimedia
 - diversité des nouveaux membres
 - volonté de s'ouvrir à de nouveaux partenaires
- **Impact sur l'association :**
 - implication des bénévoles dans la construction des plans d'actions
 - échanges entre les membres et les salariés sur les projets à mener
- **Impact social :**
 - volonté de s'ouvrir au grand public
 - sensibilisation de différents publics lors des conférences

ANECDOTE

Le groupe local de Lyon toujours aussi dynamique, prompt au débat dans la bonne humeur, est heureuse d'accueillir deux nouveaux. Ce groupe est de plus en plus multidisciplinaires (Wikimedia Commons, Wikidata, Wikipedia et

Wiktionnaire), et toujours aussi motivé. «Aller faire des photos sur le terrain, des courses cyclistes en l'occurrence, c'est comme être un ambassadeur de Wikipédia (ou un missionnaire allant prêcher la bonne parole), sauf qu'au lieu d'apporter

de mauvaises nouvelles par ce temps de crise, on dit à nos interlocuteurs que ce que nous faisons se développe de jour en jour et dans tout un tas de langues». Wikipédia ne connaît pas la crise.

FAVORISER LES LIENS INTERNATIONAUX

ACTIVITÉ

International

Wikimania 2013 à Hong Kong

Comme chaque année, la Wikimania a eu lieu, rassemblant pour cette neuvième édition 700 personnes provenant de plus de 88 pays. La France était représentée par une petite dizaine de personnes (salariés, membres et membres du conseil d'administration). Du 7 au 11 août 2013, à Hong-Kong, les participants se sont réunis autour du thème "The Future of Wikipedia & Wikimedia" et plus de 100 présentations sur 300 propositions de présentations globales ont été divisées en cinq catégories: Wikis en Asie; Rayonnement culturel et éducatif; WikiCulture et communautés; Analyse et participation du public; Technologie et infrastructures. Les participants de Wikimedia France ont donné en tout 6 conférences, sur des thèmes allant des actions en Afrique francophone aux leviers de diversification des sources de financement.

"Translate-a-thon" avec Wikimedia Italie

En avril, un "traduire-a-thon" a été organisé à Grenoble, c'est-à-dire un marathon de modifications dédiées à la traduction des entrées de Wikipédia de la version française à la version italienne. L'événement s'est déroulé simultanément dans les wikis français et italien et a été organisé en collaboration avec Wikimedia Italie.

Wikimedia Convention à Berlin

Du 10 au 13 avril 2014 s'est tenue à Berlin la Wikimedia Conference, rencontre annuelle entre tous les chapitres Wikimedia, et les organisations thématiques et groupes d'utilisateurs, les membres et le personnel de la Fondation Wikimedia ainsi que d'autres comités pour discuter de l'avenir du mouvement Wikimedia en

termes de collaboration, ses structures et le développement organisationnel. Wikimedia France y était représentée par sa directrice exécutive et deux des membres du conseil d'administration, le vice-président et le trésorier-adjoint.

Wikimedia Diversity Conference à Berlin

Diffuser la connaissance est la mission du mouvement au niveau mondial, mais à l'heure actuelle, beaucoup de langues et de cultures ne sont pas suffisamment représentées dans les différents projets Wikimedia, la participation à nos projets est hétérogène selon les pays, les typologies d'acteurs... De manière particulièrement frappante, il y a par exemple une très faible proportion de femmes. Wikimedia France a participé à la Wikimedia Diversity Conference en novembre 2013, par le biais d'une de ses membres, afin de soutenir cet axe important d'évolution du mouvement. Les objectifs étaient les suivants :

- établir un dialogue durable avec des collaborateurs dans les chapitres Wikimedia, la Fondation Wikimedia et les communautés internationales pour encadrer la question de la diversité
- construire une compréhension commune de ce que signifie la diversité dans les projets Wikimedia et pourquoi celle-ci est cruciale
- connecter, multiplier et créer des initiatives réussies visant à accroître l'égalité et d'autres types de diversité dans Wikimedia.

Wikimania 2013 Group Photograph - Qweaz CC BY-SA 3.0



Francophonie

Mois de la contribution

Un des objectifs était l'organisation d'une action en commun : le mois de la contribution francophone en octobre 2013. Cette action s'inspire du mois de la contribution organisé au printemps 2013 sur le territoire canadien. Elle a été discutée entre wikimédiens francophones lors de la première réunion WikiFranca organisée à Wikimania en août 2013. Ce mois consiste à organiser sur l'ensemble des territoires et de façon très informelle et autonome des rencontres de contributeurs et des ateliers de contribution pendant un mois donné. Un premier appel a été fait courant septembre aux contributeurs de Wikipédia à l'initiative de Wiki-

media Canada pour qu'ils organisent des ateliers, puis les rencontres ont été réalisées durant tout le mois d'octobre et le début du mois de novembre. Wikimedia France s'est impliquée soit en organisant des ateliers par le biais de ses membres sur le territoire, soit en faisant circuler les informations et en renseignant les personnes souhaitant organiser des ateliers, ou également en fournissant du matériel pédagogique (livrets d'aide à la contribution). La coordination de la préparation sur Wikipédia a été faite essentiellement par Wikimedia Canada, la collecte des informations permettant de tirer un bilan de cette action a été produite par Wikimedia France. Au total, pendant ce mois de la contribution, 20 ateliers ont été

organisés en France, Canada, Belgique, Suisse, Tunisie et Burkina Faso. Ces ateliers ont rassemblé plus de 270 personnes, contributeurs habitués ou débutants. Lors de ces rencontres, il y a eu des présentations des projets Wikimedia, des discussions sur le fonctionnement et la portée des projets, et des séances de contribution sur des sujets généraux (les biens communs) ou locaux. Le mois de la contribution s'est en effet adossé à l'évènement «Villes en Biens Communs» organisé par un collectif d'associations gravitant autour du Libre, de la connaissance et plus généralement de la promotion des biens communs.

Afripédia

L'objectif des projets menés par Wikimedia France en Afrique rejoint en partie l'axe "Francophonie", mais en prenant en compte la spécificité de l'Afrique francophone, c'est-à-dire le très faible nombre de contributeurs wikimédiens actuels, dû au manque de connectivité et d'accès facile à Wikipédia.

Nous avons continué à mener le projet, Afripédia, qui vise deux objectifs : permettre techniquement la consultation

hors-ligne des projets Wikimedia (et notamment Wikipédia) dans les zones peu ou mal connectées à internet (diffusion des savoirs) et former à la contribution sur les projets Wikimedia les publics africains qui y sont pour l'instant peu intéressés, afin de favoriser ainsi la création de communautés wikimédiennes en Afrique francophone (diffusion des compétences). Ce projet a, depuis 2 ans, permis d'installer des points d'accès à Wikipédia hors-ligne (par wifi ou sur intranet) dans plus de 27 endroits (essentiellement universités ou campus numériques francophones)

de 11 pays différents. L'installation de Wikipédia hors-ligne se fait également directement sur les ordinateurs du public touché (étudiants, enseignants, grand public).

Nous avons organisé 3 sessions de formations à la contribution, à l'installation hors-ligne et à l'organisation d'ateliers de contribution, durant lesquels près de 45 personnes d'une quinzaine de pays d'Afrique francophone, du Sénégal à la République démocratique du Congo, en passant par le Mali, le Burundi ou le Niger ont été formés.



Les participants à la formation Afripédia CNF de Yaoundé1 - Affirebecca - CC-BY-SA

PARTENARIAT

Pour favoriser les liens à l'international, Wikimedia France travaille avec plusieurs types de partenaires : ses entités-soeurs, reconnues par la Fondation Wikimedia pour tout ce qui concerne les relations au sein du mouvement Wiki-

media, l'échange de bonnes pratiques, la participation à des projets transverses, etc. d'une part ; les acteurs de la francophonie, intéressés de près ou de loin par les changements sociétaux à l'oeuvre via le numérique, d'autre part. On peut ajou-

ter en troisième lieu des organisations telle Europeana, la bibliothèque numérique européenne, lancée en 2008, et qui poursuit une étroite collaboration avec le mouvement Wikimedia en Europe.

IMPACT

• Impact sur les projets Wikimedia :

- nombre de personnes formées lors de formations autonomes
- 87 nombre de personnes formées par Wikimedia France et ses partenaires
- 42 nombre de comptes actifs (au moins une modification sur Wikipédia)

• Impact sur l'association :

- retombées média (presse, blogs thématiques...)
- membres de l'association adhèrent à ce projets et les valeurs qu'il porte

• Impact social :

- implication de l'association dans les débats de société à savoir l'accessibilité à Internet et l'apprentissage de la langue francophone.



Guaka - Agence universitaire de la francophonie antananarivo - CC-BY-SA

ANECDOTE ET INTERVIEW

• Afripédia dans le rapport Attali.

Le 26 août 2014, Jacques Attali a remis au président de la République le rapport intitulé «La Francophonie et la francophilie, moteurs de croissance durable». Attali y évoque l'avenir de la francophonie et la place de la France dans cet espace géopolitique, qui sont tous deux menacés, mais aussi leur formidable potentiel. Selon lui, la francophonie est le 6e espace géopolitique par sa population et peut devenir le 4e à horizon 2050. Il liste dans ce rapport cinquante propositions, dont le fait de cibler 7 secteurs clés liés à la francophonie, pour maximiser la croissance de la France et des autres pays francophones. Parmi ces 7 secteurs, il mentionne les technologies numériques et évoque le projet Afripédia à titre d'exemple :

«Proposition n° 26 : Mettre en place une politique industrielle francophone, dans le domaine des technologies numériques.

- Soutenir les entreprises françaises du

e-learning , en leur ouvrant notamment l'accès à des fonds de capital-risque comme le fond d'aide au jeu vidéo. Les entreprises françaises de ce secteur sont 5 fois moins capitalisées que leurs équivalentes américaines pour un marché 8 fois supérieur.

- Créer une dynamique de production de contenus francophones : Elargir le champ du projet Afripedia, qui soutient la production de contenus en français rédigés par des contributeurs africains, en un projet Francopedia.»

• Interview de Georges Fodouop.

Georges Fodouop est informaticien à l'Institut Français du Cameroun – Douala et fut stagiaire dans le cadre d'Afripédia. Il a été formé à la contribution hors-ligne à Wikipédia dans la ville de Yaoundé durant la période du 14 au 18 octobre 2013. Voici ses retours ainsi que ses remarques sur cette formation «*Motivé par l'idée de la création d'un Club Wikipédia à l'Institut Français de Douala, j'ai pris part à la*

formation d'une semaine à Yaoundé qui fut pour moi non pas une formation « de plus », mais la formation qui a m'a donné l'envie de découvrir et surtout de savoir que je pouvais apporter quelquechose pour enrichir l'encyclopédie Wikipédia et les autres projets».

M. Fodouop ne pensait pas qu'il pouvait contribuer à Wikipédia. Il précise : «*Je ne pensais pas pouvoir contribuer jusqu'à ce que je comprenne qu'il m'est possible ainsi qu'aux autres Africains de contribuer aux différents projets portant sur notre culture, notre société, bref notre pays».*

Désormais M. Fodouop organise chaque mois avec une collègue des séances de formation à la découverte et à la contribution à Wikipédia, Wikimedia Commons et au Wiktionnaire. Il a créé et modifié plusieurs articles et a contribué dans Wikipédia ainsi qu'à l'ajout de photos sur Wikimedia Commons.

AMÉLIORER LES OUTILS PRÉSENTS DANS L'ENVIRONNEMENT WIKI

ACTIVITÉ

Faciliter la production des membres

Les efforts de Wikimedia France pour la campagne 2013-2014 se sont concentrés sur le groupe de photographes bénévoles. En plus de l'amélioration du matériel mis à disposition des membres, et des accréditations obtenues via le partenariat avec ASO déjà mentionné, une première rencontre dédiée à la pratique de la photographie a été organisé le dernier week-

end de mai 2014 à Domfront dans l'Orne, et a réuni une quinzaine de participants. Durant deux jours, ceux-ci ont pu s'initier à la photographie et en apprendre plus sur certains domaines spécifiques : découverte et prise en main de son appareil photo pour les débutants, photographie de sport avec une course cycliste locale, initiation à la vidéo et au time-lapse,

utilisation du mini-studio photo ainsi qu'une initiation au light-painting. Une partie des participants a profité de l'occasion pour prendre en photo les monuments historiques du lieu (peu couverts jusqu'ici sur Wikimedia Commons).

Offrir des prestations d'assistance

La participation prévue de Wikimedia France au financement du GLAMwiki toolset a malheureusement dû être arrêtée, mais l'association a cependant conti-

nué à suivre les évolutions par le biais d'un membre représentant de Wikimedia France sur la liste internationale gérant le projet. Celui-ci a également recherché des

institutions françaises volontaires pour participer aux uploads de masse.

Contribuer au développement d'outils répondant à nos besoins

CiviCRM, la plate-forme de dons de Wikimedia France a connu des améliorations avec la mise en place d'un système de dons par prélèvement mensuel. Ce système utilise la norme européenne SEPA et Wikimedia France a été pilote sur l'intégration de cette nouvelle norme, en participant au financement des coûts de développement du module de paiement dédié.

Dans le cadre du projet Sémanticpédia, la migration de DBpedia vers les serveurs de Wikimedia France est en cours, toutes les informations importantes pouvant être extraites sont gérées. Une extraction

a été réalisée en novembre 2013, et une version en temps réel, DBpedia-Live, a été mise en place en avril par notre partenaire Vocal Apps sur un serveur de Wikimedia France.

Le concours Sémanticpédia a eu lieu, avec une douzaine d'outils développés pour l'occasion.

Un atelier d'une journée au sujet de Wikidata, Sémanticpédia et des liens et différences entre les deux projets a eu lieu en septembre 2013, avec huit participants. À cet atelier étaient présents des contributeurs de Wikipédia et Wikidata intéressés par l'utilisation de Dbpedia.

fr. Le programme de la formation portait notamment sur l'autonomisation de l'import de contenu sur Wikidata via DBpedia. L'atelier avait été conçu pour apporter des réponses très pragmatiques.

Enfin, Wikimedia France a continué à soutenir le développeur de l'outil Wikiscan en payant l'hébergement. Cet outil permet entre autres d'évaluer la contribution d'un groupe de contributeurs et permet ainsi de mesurer l'impact d'une formation ou d'un atelier sur le long terme.

PARTENARIAT

Le projet Sémanticpédia est développé en partenariat avec le Ministère de la Culture et de la Communication et l'Inria. En juin 2014, une extension à la convention Sémanticpédia a été signée pour y inclure un projet nommé Tagmatica, dont l'objectif est d'améliorer

DBpedia en ajoutant des nouvelles informations extraites directement d'une analyse automatisée du texte des articles de Wikipédia.

Au sein du ministère, c'est la Délégation générale à la langue française et aux langues de France (Délégation générale à la

langue française et aux langues de France) qui est en charge de ce partenariat. La DGLFLF reste cette année un de nos partenaires majeurs, avec qui l'on travaille également sur les problématiques liées à la francophonie.

IMPACT

• Impact sur les projets Wikimedia :

- Photographie : 24620 photographies soutenues par Wikimedia France ont été publiées. Elles ont été prises par 73 personnes. Les domaines principaux sont le sport, l'architecture et les concerts.
- Sémanticpédia : la plate-forme n'a pas pour but d'apporter du contenu à Wikipédia mais plutôt de permettre de l'utiliser d'une autre façon. Cependant, Sémanticpédia a permis à des robots d'alimenter Wikidata.
- Atelier Wikidata : Former des utilisateurs, notamment à l'import automatisé de grandes quantités de données.
- Wikiscan : Permet aux utilisateurs de Wikipédia de suivre leurs propres contributions. L'habitude d'utilisation de l'outil par ceux-ci est manifeste, notamment au vu des commentaires sur le bistro de Wikipédia.

• Impact sur l'association :

- CiviCRM : Permet non seulement de recueillir les dons qui nous sont adressés, mais également de gérer les adhésions, les accès des utilisateurs aux différents outils (Wikimembres, listes de discussion), d'envoyer des newsletters et de programmer les événements organisés par l'association.

• Impact social :

- Photographie : apport de photographies représentant le patrimoine français permet de faire découvrir celui-ci dans le monde entier.
- CiviCRM : les dons permettent au grand public de participer au mouvement Wikimedia sans avoir à contribuer directement aux projets.



Julien Gardet - Atelier Wikidata par Tpt à Lyon- CC-BY-SA

INTERVIEW

Benoît Deshayes, lauréat du concours sémanticpédia et gagnant du 1er prix, nous parle du projet Crotos :

« Quand j'ai commencé à m'intéresser à Wikidata j'ai d'abord envisagé d'en réutiliser les données portant sur les œuvres d'art. Malheureusement il s'est vite avéré que le projet manquait cruellement de données dans ce domaine. Afin de pallier ce manque, je me suis lancé dans la mi-

gration de données depuis les DBpedia vers vers Wikidata, comme raconté dans ce billet <http://zone47.com/dozo/voyage-de-dbpedia-en-wikidata-a-bord-dun-bot>. Quand je me suis lancé dans la réalisation du projet Crotos, un lot conséquent d'œuvres était disponible sur Wikidata. Toutefois, j'envisageais un classement chronologique des œuvres. Malheureusement sur le set des œuvres repérées

seulement moins de 5 % avaient une date de création. Je me suis donc attelé à renseigner ces informations manquantes jusqu'à atteindre près de 90% de d'œuvres datées https://twitter.com/shona_gon/status/450876336241143808. Au final c'est en voulant d'abord réutiliser les données dans le domaine des œuvres d'arts que je suis devenu un contributeur sur Wikidata dans ce domaine. »

RENDRE L'ENVIRONNEMENT FAVORABLE AUX PROJETS WIKIMEDIA

ACTIVITÉ

Les efforts de Wikimedia France pour la campagne 2013-2014 se sont concentrés sur la sensibilisation aux projets Wikimedia, mais également à la culture libre et à ses outils ainsi qu'aux questions autour du domaine public, au niveau du grand

public et dans la sphère législative et gouvernementale et enfin dans la sphère médiatique, envers des médias ciblés. En parallèle, un travail de rapprochement avec d'autres acteurs proches du mouvement Wikimedia a été ébauché, afin d'accroître

la portée des messages de l'association.

Sensibiliser aux projets Wikimedia et à la culture libre

• **Promotion de la libération de contenu**
Wikimédia France est invitée chaque mois à tenir une chronique sur les projets Wikimedia dans « 56kast », une émission en ligne menée par Libération, un des grands quotidiens français. C'est l'occasion de présenter l'actualité des projets Wikimedia et des actions de Wikimédia France, ainsi que de sensibiliser le grand public aux valeurs du mouvement. Dans

le cadre du projet Semanticpédia développé en partenariat avec le ministère de la Culture et Inria, fournir une extraction sémantique stable de Wikipédia en français et en assurer l'hébergement à la suite de Inria qui nous a confié la gestion technique du projet depuis juillet 2013, la soirée de remise des prix c'est déroulée le 29 avril 2014. Du 21 au 24 mars Wikimedia France était présent au Salon du

Livre porte de Versailles à Paris. Plusieurs membres de l'association ont été mobilisés durant 4 jours et de nombreux échanges ont eu lieu, débouchant sur des prises de contacts constructives pour l'association. Rémi Mathis, président de Wikimédia France a participé à deux tables rondes sur le web sémantique et les bibliothèques et sur la diffusion de la connaissance.

Sensibiliser aux questions autour du domaine public

• **Journée du Domaine Public**

Tous les ans au 1er janvier, des auteurs (écrivains, peintres, artistes en tous genre, architectes etc) passent dans le domaine public, parce qu'il sont morts 70 ans auparavant. Le 1er janvier 2014, les auteurs morts en 1943 sont passés dans le domaine public et pourront donc être diffusés librement. Comme les deux années précédentes, nous avons participé avec Creative Commons France à la célébration de cette journée du domaine public.

public. Les créations doivent elles-mêmes pouvoir être diffusées sous licence libre (CC-0, CC-BY, CC-BY-SA ou LAL)

*Mathias Damour et Tomas Darbois au colloque Éducation aux médias numériques (Grenoble, 22 janvier 2014)
Florian Pépellin - DR - CC-BY-SA*

• **Public Domain Remix**

Le concours Public Domain Remix s'est déroulé de mai 2013 à Juillet 2014. Il avait pour but d'inciter à la fois des artistes, des créateurs, le grand public intéressé, des personnes sensibilisées ou non aux questions de licences, domaine public etc, Il devait utiliser le domaine public comme un outil de fond pour la création. Organiser un concours très ouvert de créations, utiliser et mélanger des créations littéraires, visuelles, vidéos, audio, cinéma, photo etc, ayant toutes pour caractéristiques d'être dans le domaine



- Participation des membres à des conférences, journées d'études :
 - Conférences et stands :
 - Education aux Médias Numériques
 - Salon du Livre de Paris
 - Salon Primevère
 - Conférence sur l'éducation et l'écriture collaborative
 - Conférence sur les biens communs
 - Journée d'étude des musées d'Île-de-France
 - Journée Mémoire(s) et Histoire aux Archives nationales
 - Journée de l'économie collaborative à Pantin
 - Conférence sur le livre numérique
 - Sessions de sensibilisation aux projets Wikimedia et actions de l'association :
 - Festival Novela
 - Congrès des Musées de Basse-Normandie
 - Congrès Annuel des Foyers Ruraux
 - Conférence France Culturec
 - Bibliothèque Universitaire de Lille
 - Assises de l'Éducation Populaire 2.0
 - Musée d'Angers
 - Cyberbase de Jouy en Josas

PARTENARIAT

Pour la Journée du domaine public, nous sommes partenaires avec Creative Commons France. L'édition de cette année a également été l'occasion de profiter de

notre partenariat avec Toulouse pour organiser un événement au Musée des Augustins.

Le Public Domain Remix a été organisé en partenariat avec la branche française de l'OKF (Open Knowledge Foundation).

IMPACT

• Impact sur les projets Wikimedia :

• Journée du domaine public : à l'occasion de la journée du domaine public, une liste des auteurs y entrant cette année est réalisée, ce qui permet de chercher leurs œuvres pour les intégrer à Wikimedia Commons et Wikisource.

• Impact sur l'association :

• 56Kast : nous avons pu faire connaître, par le biais des interviews réalisées lors de 56Kast, certaines des activités de l'association, aux lecteurs de liberation.fr et aux téléspectateurs de NoLife, qui diffusent cette émission.

• Impact social :

• Public Domain Remix et la Journée du domaine public : ces deux actions visent à célébrer le domaine public, afin de mettre en valeur l'apport de ce concept apporté à la société.

ANECDOTE

Au cours de Wiki Loves Monuments, les bénévoles s'occupant de vérifier toutes les photos ont été impressionnés par l'implication de certains participants. Benoît cite ainsi un lycéen ayant pris plusieurs photos d'un immeuble d'une ville du Nord, qui s'était avéré être le bâtiment voisin de celui réellement protégé, qui apparaissait très partiellement

sur une des photos. Après que l'erreur ait été révélée, le lycéen était retourné photographier le bon bâtiment le lendemain. Pierre-Yves a pu constater la même chose dans un village du Morbihan pour un autre participant. Plusieurs bénévoles ont été marqués en particulier par une participante qui tous les ans, depuis 2012, a couvert un grand

nombre de monuments non-illustrés, y compris certains très difficiles à trouver. Pierre-Yves déclare ainsi à son propos « je suis admiratif de son assiduité à aller chercher le moindre monument historique dans le plus petit village du Lot, de l'Aveyron ou du Tarn. »

ACCROÎTRE LA PORTÉE DE L'ASSOCIATION

PROJET STRATÉGIQUE

Cette année, l'association s'est doté d'un projet stratégique qui a permis de définir le cadre de l'association et sa politique globale.

En effet, une fois rédigé, partagé et diffusé, le projet associatif est devenu le socle commun à toutes les actions menées par l'association. Ce document est donc le garant des choix entrepris et de l'esprit qui anime l'association.

Les objectifs généraux retenus pour ce projet sont :

- avoir un outil de présentation pour nos partenaires
- prendre contact avec nos membres pour les associer aux enjeux
- se positionner par rapport aux «leaders d'opinion» : pouvoirs publics, presse...

Il s'est déroulé sur 4 phases de décembre 2013 à mars 2014.

Phase 1 : Fin Décembre 2013, le groupe stratégie établi la liste définitive des acteurs qui vont participer au processus.

Phase 2 : 18 et 19 Janvier 2014, un week-end de travail animé par un intervenant externe a eu lieu avec l'ensemble des salariés et des membres du conseil d'administration, des membres qui se sont impliqués dans l'élaboration du plan d'actions, ainsi que des membres actifs au sein des groupes locaux.

Phase 3 : Fin janvier 2014, a eu lieu la rédaction du document. Ce travail ayant été mené au sein du groupe stratégie, avec le soutien de la directrice exécutive.

Le conseil d'administration et la directrice exécutive ont travaillé sur l'élaboration de ce processus, notamment lors d'un week-end de travail. Un lieu de séminaire ainsi qu'un intervenant spécialisé ont été sélectionnés pour offrir les conditions de travail optimales lors de cette session de travail.

Diagnostic de l'environnement social, organisationnel, législatif, économique, technique

Wikimédia France s'inscrit dans la lignée des actions communautaires et collaboratives, que sont les projets Wikimedia (Wikibooks, Wikiversité, Wiktionnaire, Wikinews, Wikipédia, Wikiquote, Wikisource, Wikivoyage, Wikimedia Commons, Wikispecies, et Wikidata). Ces projets ont pour but de partager la connaissance pour tous, librement.

Wikimédia France souhaite concourir au développement de ces projets par des actions choisies et alimentées par des bénévoles.

Wikimédia France est un acteur présent dans les changements liés au numérique dans la société : expertise dans les projets participatifs, représentation des projets Wikimedia, acteur de l'open-content en France.

Wikimédia France s'attache à promouvoir la diffusion libre du savoir, en préférant l'utilisation de systèmes libres et ouverts, et en défendant le bien commun. C'est pourquoi, il convient de maintenir cette présence dans l'écosystème Libre, en initiant les collaborations adéquates.

Croissance

Wikimédia France se développe, en termes d'équipe salariée, afin de faire face à l'accroissement de l'activité. Cependant, cette croissance demeure mesurée.

En effet, l'équipe salariée est positionnée en soutien des initiatives bénévoles. L'organisation de Wikimédia France est pensée pour permettre au bénévolat de conserver une place centrale dans nos actions.

Parce que les projets Wikimedia constituent des facteurs importants en termes de transformation sociale, il faut que les actions de l'association aient un impact

politique et sociétal important. Le nombre de ses membres doit devenir conforme à la place et au poids de Wikimédia France dans la société.

Diversification de l'activité

Les activités de Wikimédia France consistent principalement en :

- des actions de sensibilisation ;
- des actions de communication ;
- des actions de recrutement de nouveaux contributeurs et de formation de ceux-ci ;
- des actions visant à permettre la constitution de groupes de contributeurs et de membres de l'association ;
- des actions d'aide à la libération et à la mise en ligne de contenus déjà existants ;
- des actions de facilitation de la diffusion de contenus libres ;
- des actions de soutien aux communautés de contributeurs des projets Wikimedia.

Ces activités peuvent avoir pour partenaire tout acteur partageant cet objectif de libre partage de la connaissance, dans des domaines aussi variés que :

- les institutions culturelles,
- le monde de l'éducation,
- le monde de la recherche,
- les rencontres sportives,
- les collectivités territoriales,
- la presse,
- les associations de l'économie sociale et solidaire,
- etc.

Wikimédia France continue et intensifie sa coopération avec ces acteurs, dans le but de les accompagner et de leur offrir une autonomie. Wikimédia France poursuit également son soutien direct aux communautés Wikimedia, francophone ou parlant les langues de France, dans leurs efforts pour contribuer.

De façon à permettre la poursuite de son activité dans tous ces domaines, Wikimédia France développe localement sa présence au moyen de groupes locaux,

constitués de personnes travaillant ensemble à la réalisation des buts de l'association. La réflexion du conseil d'administration est alimentée par le travail de ces groupes, ainsi que par les réflexions des groupes thématiques.

L'association coopère avec les organisations partageant ses buts à l'étranger, en étant un acteur essentiel du mouvement Wikimedia.

Synergie de tous les acteurs et processus décisionnel

Wikimédia France est organisée autour de trois groupes d'acteurs : le conseil d'administration, les autres bénévoles et l'équipe salariée.

Le conseil d'administration prend les décisions stratégiques. Il délègue les décisions opérationnelles à la directrice exécutive, notamment la gestion des ressources humaines.

PLAN D' ACTIONS

Un plan d'actions a également été mis en place en début d'année. Ce plan d'actions est un tableau de bord permettant de disposer d'une vision globale des actions de l'association. Il se décompose en fiches actions. Chacune d'elles est une feuille de route pour les acteurs qui a pour principale vocation de rendre plus lisible l'activité de l'association tant pour les personnes extérieures que pour les acteurs internes. En effet, elles décrivent pas à pas, tout le déroulement de chaque action sous l'ensemble de ses aspects : financement, communication, technique, matériel, critères et modes d'évaluation. Le plan d'actions décrit donc les principaux programmes et actions afférentes sur deux ans.

Les objectifs généraux de ce projet sont :

- permettre aux membres d'exprimer la totalité des actions qu'ils jugent prioritaires.
 - alimenter le Conseil d'Administration dans sa réflexion sur ses choix stratégiques.
 - donner à la direction de l'association les moyens d'avoir une visibilité sur les priorités d'affectation des ressources.
- Il s'est effectué en 5 phases

Phase 1 : Lors du Week-end consacré à

L'assemblée générale valide les actions menées par l'association en approuvant le rapport moral, le rapport financier et le rapport d'orientation. Elle désigne également les membres du conseil d'administration.

L'équipe salariée met en œuvre les actions correspondant à la stratégie déterminée par le conseil d'administration, en facilitant l'implication des bénévoles. Cette dernière est en effet au cœur de l'activité de l'association, conformément à l'esprit des projets Wikimedia.

Des dispositifs sont exploités afin de permettre la montée en compétences de l'ensemble des acteurs.

Tous les acteurs, bénévoles et salariés, sont invités à faire des propositions pour alimenter les décisions. Ils sont notamment impliqués dans l'élaboration du plan d'actions et du projet stratégique.

notre assemblée générale le 27 octobre 2013, lancement de la démarche avec l'animation d'ateliers auxquels ont participé l'ensemble des membres présents. Chaque atelier était animé par un salarié et un membre du conseil d'administration. Le but était de recueillir toutes les propositions d'actions des membres ainsi qu'une première priorisation des actions. A l'issue de la journée, chaque atelier devait rédiger 2 fiches actions prioritaires par axes proposés. Les comptes-rendus ont été rendus publics début novembre.

Phase 2 : Du 15 novembre au 15 décembre 2013, un travail a été proposé sur le Wikimembres (outil de travail interne) autour des 5 objectifs listés afin de commenter, modifier et compléter le travail de la phase 1.

Phase 3 : Fin décembre, la directrice exécutive a remis la synthèse des actions proposées au groupe stratégie qui s'est assuré du bon déroulement de ce processus et favoriser l'implication des membres de l'association. Ce groupe comprend 4 membres du Conseil d'Administration et 10 membres. 6 axes de travail ont été retenus décrits et illustrés dans ce rapport :

- Augmenter le nombre de contributeurs et enrichir les contenus en sensibilisant et formant différents publics cible, apporter un accompagnement de proximité qui facilite l'implication et la créativité des membres.

Moyens d'évaluation de la qualité

Wikimédia France met en place une démarche qualité pour évaluer ses actions et rendre compte au mieux de son activité. Un référentiel commun a été défini afin de mesurer l'impact de chaque projet par rapport aux priorités stratégiques, à savoir :

- l'impact sur les projets Wikimedia,
- l'impact sur l'association
- l'impact social.

Evaluation de nos actions

Le fonctionnement général est également évalué, en particulier les pratiques de bonne gouvernance.

- Favoriser les liens internationaux, améliorer les outils présents dans l'environnement wiki, accroître la portée de l'association et enfin rendre l'environnement favorable aux projets Wikimedia.

Phase 4 : Mi-janvier, le conseil d'administration s'est prononcé sur ses choix en matière d'actions prioritaires à mener pour chaque axe.

Phase 5 : Fin janvier, la directrice exécutive a travaillé sur la répartition des ressources et des tâches.

DÉMARCHE QUALITÉ

Une démarche qualité a également été mise en place afin de se référer aux processus, aux pratiques professionnelles et à leur organisation. C'est une étape importante et déterminante pour l'évolution du projet stratégique puisque la démarche qualité est à l'origine des modifications et/ou de la réorientation du projet en fonction des éléments qu'elle a mis en évidence. Aussi, elle permet d'appuyer et de légitimer les prises de décisions sur ces éventuels ajustements ou changements à adopter ou encore justifier la réalisation partielle d'actions auprès de financeurs.

Cette démarche est avant tout un formidable atout qui doit permettre à l'association de faciliter son travail quotidien, de penser ses pratiques, déceler ses points de faiblesses dans son organisation et y pallier. La qualité concerne tous les acteurs de Wikimedia France, quelque soit leur place.

Les objectifs généraux retenus pour ce projet sont :

- apprécier la qualité des actions de l'association
- prendre du recul pour construire des choix stratégiques
- activer une dynamique de changement
- évaluer précisément l'impact de notre activité
- formaliser des procédures

INAUGURATION DES NOUVEAUX LOCAUX DE WIKIMÉDIA FRANCE

Le 14 juin 2014, Wikimedia France a fêté les 10 ans de sa création et l'inauguration de ses nouveaux locaux dans le quartier du Sentier, au 40 rue de Cléry, dans le 2e arrondissement de Paris.

Pour l'occasion, des portes ouvertes ont été organisées. Pendant toute une journée, près de 200 personnes – wikipédiens actifs, personnes plus novices et simples curieux – ont pu se rencontrer et échanger autour de Wikipédia et des autres projets Wikimedia.

Chaque pièce du 40 rue de Cléry, renommée pour l'occasion, accueillait un atelier: à la Wikipermanence, les visiteurs ont pu découvrir et comprendre Wikida-

ta, Wikisource, Wikimedia Commons et Wikipédia.

La salle Cabale a permis d'incarner les projets portés par les membres: la Non-Cabale de l'Ouest était représentée, le projet Sèvres mis en valeur, les actions autour de la photo de sport illustrées et expliquées, ainsi que deux concours: Wiki Loves Monuments et le Wikiconcours lycéen.

En salle Méta, une présentation générale du mouvement et de Wikimedia France a permis à tous les intéressés de poser leurs questions et de lever quelques incompréhensions récurrentes dans cet univers ... Tous ont été accueillis dans le Forum

des Nouveaux, future salle dédiée aux membres de passage à l'association, et le Bistro a permis un échange convivial tout au long de la journée.

Au terme de la journée avait lieu la remise des insignes de chevalier de l'ordre des Arts et des Lettres à Rémi Mathis, président de Wikimedia France. La médaille lui a été remise par Alain Seban, président du Centre Pompidou, avec qui un partenariat avait été signé en 2013.

La cérémonie a été suivie d'une réception à laquelle le maire du 2e arrondissement de Paris et de nombreux invités prestigieux ont eu la joie de participer.



Inauguration des locaux de Wikimedia France - Thesupermat - CC-BY-SA

DIVERSIFIER LES SOURCES DE FINANCEMENTS

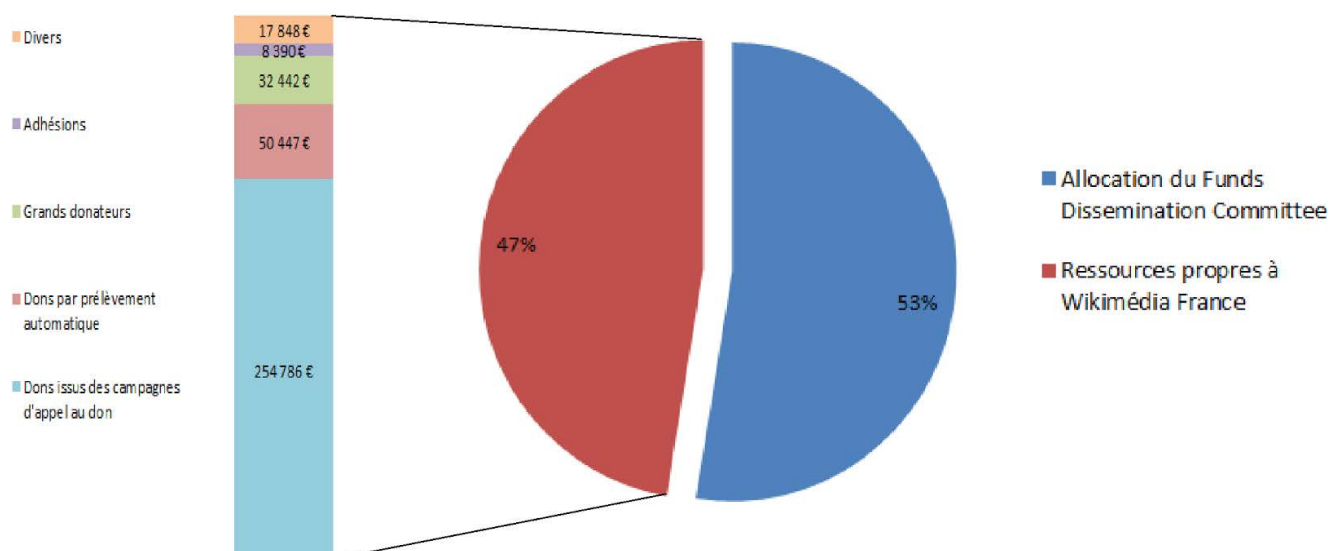
Cette année les ressources de Wikimedia France sur la période juillet 2013 - juin 2014 se sont élevées à 767 913 €. Suite à l'instauration du système de demande de subvention à la Fondation Wikimedia

fin 2012, Wikimedia France a bénéficié d'un soutien à hauteur de 404 000 € du FDC (Funds Dissemination Committee - Comité de distribution des fonds du mouvement Wikimedia) Par ailleurs des

actions internes à l'association ont été mises en place durant cette période et ont permis de lever plus de 360 000 €.

Voir ci-après >

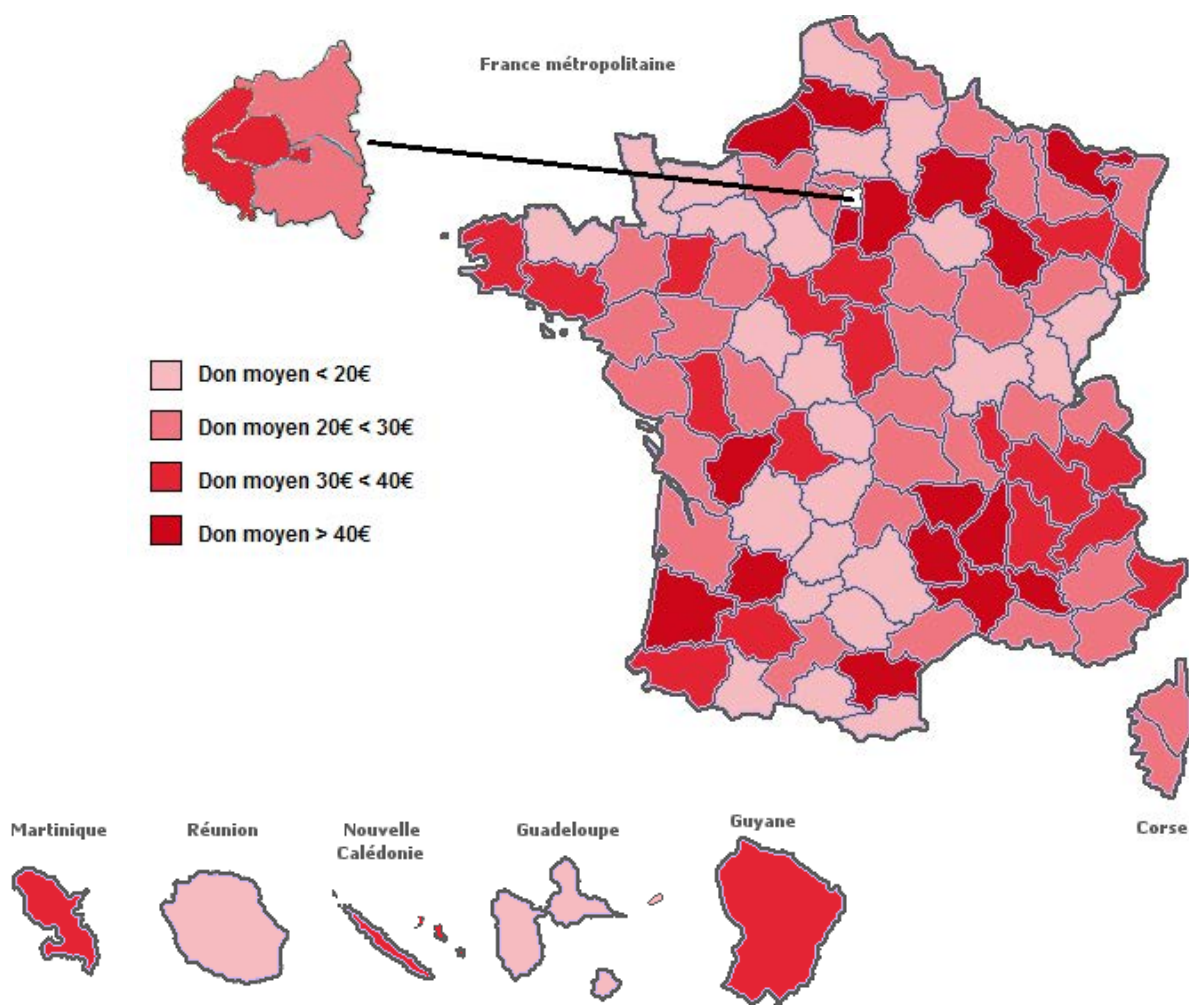
Ressources de l'association 2013-2014



Au début de l'année fiscale a été mis en place le soutien par prélèvement automatique aux nouvelles normes européennes SEPA (Single European Payment Area) Ce nouveau module a été intégré à notre

système de gestion de base de données CiviCRM dès juillet 2013, ce qui permet à l'association de s'assurer des ressources mensuelles régulières et pérennes grâce aux donateurs ayant mis en place

ce système de soutien. (Au 30 juin 2014 ils étaient 608. Ce nouveau dispositif représente à lui seul près de 15% des ressources de l'association pour la période 2013-2015.

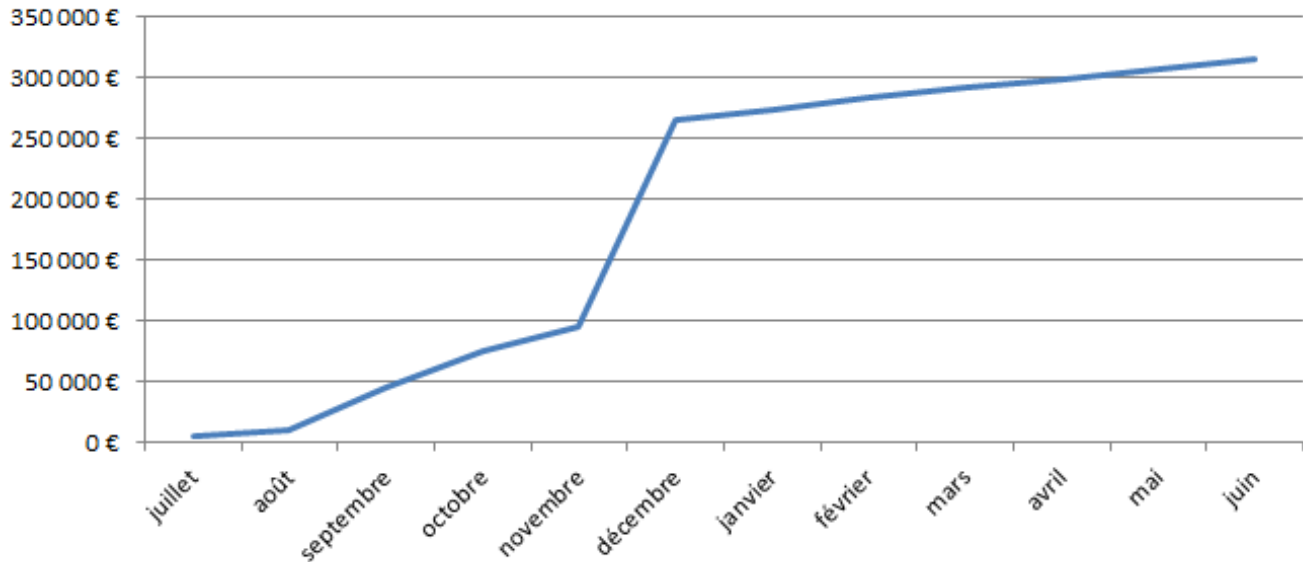


Cette année pour la première fois, Wikimedia France a mené sa campagne d'appel au don sans passer par les bannières Wikipédia en ne sollicitant que des donateurs récents et anciens ayant déjà fait un don dans les 3 dernières années. Cette campagne ayant eu lieu

fin novembre et début décembre 201, elle explique l'augmentation considérable des ressources perçues par l'association en fin d'année civile. Cette année grâce au soutien sans faille de ses donateurs, Wikimedia France a vu son don moyen passer de 28€ pour la période 2012-2013

à 35 € soit une hausse de près de 20%! Grâce à ses 6 500 donateurs l'association a pu récolter les fonds nécessaires à son bon fonctionnement, à la création et au lancement de programmes ainsi qu'au soutien de ses activités.

Levée de fonds 2013-2014



Enfin il a été mis en place en 2013 un cercle des grands donateurs de Wikimedia France réunissant nos plus généreux donateurs. Ces derniers ont été réunis pour la première fois en novembre 2013 lors d'une soirée de remerciements où il leur a été présenté les projets de l'année

à venir. Cette nouvelle démarche a permis de lever près de 10% des ressources de l'association pour la période 2013-2014.

En annexe de ce rapport annuel se trouvent :

- le rapport du commissaire aux comptes sur les comptes annuels pour l'exercice fiscal 1er juillet 2013 – 30 juin 2014,
- le dossier financier de l'exercice 1er juillet 2013 – 30 juin 2014

PARTENARIAT

Cette année un partenariat a été mis en place avec Paypal afin de rendre possible les dons par le plus grand nombre. Comme chaque année, Wikimedia France organise sa collecte de don via le logiciel libre CiviCRM grâce à la plateforme de paiement Ogone.

INTERVIEW

Donateur : « Je soutiens cette merveilleuse utopie de partage, qui bien que fondée sur un principe gagnant-gagnant, comprend plus de lecteurs que de rédac-

teurs. Grand merci à ces contributeurs. Utopie n'est pas anarchie, qui ne persiste qu'avec des formes d'ordre et de surveillance. Par ailleurs, la meilleure idée

d'utopie requiert des finances pour se matérialiser. Grand merci, donc, à tous ces organisateurs. »

Remerciements et licences

Créée en octobre 2004, Wikimedia France est une association à but non lucratif de droit français (loi 1901), dont le but est de soutenir en France la diffusion libre de connaissance et notamment les projets hébergés par la Fondation Wikimedia. Elle est reconnue comme une association locale par la Fondation Wikimedia. Il s'agit cependant d'une entité indépendante financièrement et juridiquement, et obéissant à des règles et à une direction distinctes.

Remerciements

Wikimédia France tient à remercier celles et ceux qui permettent de soutenir la diffusion libre de la connaissance et notamment les projets Wikimedia. Nous tenons à saluer tout particulièrement :

Nos donateurs, grâce à qui nous menons des actions chaque année plus nombreuses et plus importantes. Leur soutien indéfectible et toujours croissant nous encourage à poursuivre nos efforts. Citons notamment parmi nos généreux donateurs :

Romain André-Lovichi
Marc Birling
Jean-Pierre Bouguier
Xavier Brunau
Amaury De La Vaissière De Lavergne
Benoit Deschamp
Jean Leterrier

ainsi que les entreprises :

Free Electrons, JEULIN et Socomore

- Typhon, prestataire d'hébergement pour le soutien technique qu'ils nous offrent depuis notre création.
- Linterweb pour son apport technologique, notamment sur le portail de recherche Wikipedia.fr.
- Ogone, qui fournit depuis 2008 notre système de paiement sécurisé permettant les dons en ligne.
- Xavier Dutoit avec qui nous travaillons sur notre base de données, CiviCRM.

Et un grand merci tout particulier à nos bénévoles !

Wikimédia France : Association pour le libre partage de la connaissance

CARTE D'IDENTITÉ

Déclaration en préfecture : le 24 janvier 2005 à Paris

Date de publication au journal officiel : 5 mars 2005

Sigle : WMFR

Siège social : 40 rue de Cléry, 75002 Paris

Courriel : info@wikimedia.fr

Site web : www.wikimedia.fr

N° SIREN (SIRET) : 481 796 464 (00024)

Code NAF : 9499Z

Conseil d'administration :

Rémi Mathis PRÉSIDENT

Christophe Henner VICE-PRÉSIDENT

Guillaume Goursat TRÉSORIER

Émeric Vallespi TRÉSORIER-ADJOINT

Benoît Evellin SECRÉTAIRE

Alexis Marise Bique

Ludovic Péron

Léa Lacroix

Benjamin Smith

Jean-Frédéric Berthelot

Le présent rapport a été rédigé par :

Nathalie Martin, Pierre-Antoine Le Page, Sébastien Baijard, Mathieu Denel,
Anne-Laure Prevost, Sylvain Boissel, Jean-Philippe Kmiec et Ania Szyszka.

Les logos des différents projets Wikimedia sont protégés par droit d'auteur par la
Wikimedia Foundation. © & ™ Tous droits réservés, Wikimedia Foundation, Inc.
Les autres logos appartiennent à leurs propriétaires respectifs.

Responsable de création et graphiste : Jean-Philippe Kmiec

Graphiste : Marc Brouillon



ANNEXES

ASSOCIATION WIKIMEDIA FRANCE

40 Rue de Cléry

75002 PARIS

Etats Financiers et Fiscaux

Exercice clos le 30/06/2014

ASSOCIATION WIKIMEDIA FRANCE

40 Rue de Cléry

75002 PARIS

SOMMAIRE

	Page
- <i>Rapport de présentation</i>	<i>1</i>
- <i>Bilan actif-passif</i>	<i>2 et 3</i>
- <i>Compte de résultat</i>	<i>4 et 5</i>
- <i>Détail bilan</i>	<i>6 et 7</i>
- <i>Détail Compte de résultat</i>	<i>8 à 10</i>
- <i>Annexe</i>	<i>11 à 17</i>

ACA PARIS

31 rue Henri Rochefort

75017 PARIS

ASSOCIATION WIKIMEDIA FRANCE

40 Rue de Cléry

75002 PARIS

Rapport de présentation des comptes

Dans le cadre de notre mission de Présentation des comptes annuels de l'entreprise :

ASSOCIATION WIKIMEDIA FRANCE

pour l'exercice du 01/07/2013 au 30/06/2014 , et conformément à nos accords, nous avons effectué les diligences prévues par les normes définies par l'Ordre des Experts-Comptables.

Les comptes annuels ci-joints se caractérisent par les données suivantes :

- Total du bilan	762 365	Euros
- Chiffre d'affaires HT	2 413	Euros
- Résultat net comptable	6 142	Euros

PARIS, le 25/09/2014

Eric CHAPUS
Expert-Comptable

BILAN ACTIF

ACTIF		Exercice N 30/06/2014 12			Exercice N-1 30/06/2013 12
		Brut	Amortissements et dépréciations (à déduire)	Net	Net
ACTIF IMMOBILISÉ	IMMOBILISATIONS INCORPORELLES				
	Frais d'établissement				
	Frais de recherche et de développement				
	Concessions, Brevets et droits similaires	38 038	14 585	23 453	18 305
	Fonds commercial (1)				
	Autres immobilisations incorporelles				
	Avances et acomptes				
	IMMOBILISATIONS CORPORELLES				
	Terrains				
	Constructions				
Installations techniques Matériel et outillage					
Autres immobilisations corporelles	65 137	11 146	53 991	15 632	
Immobilisations en cours					
Avances et acomptes					
IMMOBILISATIONS FINANCIERES (2)					
Participations mises en équivalence					
Autres participations					
Créances rattachées à des participations					
Autres titres immobilisés					
Prêts					
Autres immobilisations financières	25 386		25 386	7 500	
TOTAL I	128 562	25 731	102 831	41 437	
ACTIF CIRCULANT	Comptes de liaison TOTAL II				
	STOCKS ET EN COURS				
	Matières premières, approvisionnements				
	En-cours de production de biens				
	En-cours de production de services				
	Produits intermédiaires et finis				
	Marchandises				
	Avances et acomptes versés sur commandes				
	CREANCES (3)				
	Créances usagers et comptes rattachés				
Autres créances	7 768		7 768	13 590	
Valeurs mobilières de placement	32 760		32 760	32 760	
Instruments de trésorerie					
Disponibilités	609 004		609 004	1 035 145	
Charges constatées d'avance (3)	10 001		10 001	2 666	
TOTAL III	659 534		659 534	1 084 161	
Comptes de Régularisation	Charges à répartir sur plusieurs exercices (IV)				
	Primes de remboursement des obligations (V) Ecarts de conversion actif (VI)				
TOTAL GENERAL (I+II+III+IV+V+VI)	788 096	25 731	762 365	1 125 598	

(1) Dont droit au bail
(2) Dont à moins d'un an
(3) Dont à plus d'un an

BILAN PASSIF

PASSIF		Exercice N 30/06/2014 12	Exercice N-1 30/06/2013 12
FONDS ASSOCIATIFS	Fonds propres		
	Fonds associatifs sans droit de reprise	19 942	19 942
	Ecarts de réévaluation		
	Réserves :		
	Réserves statutaires ou contractuelles		
	Réserves réglementées		
	Autres réserves		
	Report à nouveau	428 283	481 173
	RESULTAT DE L'EXERCICE (Excédents ou Déficits)	6 142	-52 890
	Autres fonds associatifs		
Fonds associatifs avec droit de reprise :			
Apports			
Legs et donations			
Résultats sous contrôle de tiers financeurs			
Ecarts de réévaluation			
Subventions d'investissement sur biens non renouvelables			
Provisions réglementées			
Droit des propriétaires			
	TOTAL I	454 367	448 225
	Comptes de liaison		
	TOTAL II		
PROVISIONS ET FONDS DÉDIÉS	Provisions pour risques		
	Provisions pour charges		
	Fonds dédiés sur subventions de fonctionnement	7 575	18 029
	Fonds dédiés sur autres ressources		
	TOTAL III	7 575	18 029
DETTES (1)	Emprunts obligataires		
	Emprunts et dettes auprès d'établissements de crédit (2)		
	Emprunts et dettes financières divers		
	Avances et acomptes reçus sur commandes en cours		
	Dettes fournisseurs et comptes rattachés	43 509	15 241
	Dettes fiscales et sociales	86 004	68 852
	Dettes sur immobilisations et comptes rattachés		
	Autres dettes	119 669	120 010
Instrument de trésorerie			
Comptes de Régularisation	Produits constatés d'avance	51 240	455 240
	TOTAL IV	300 422	659 345
	Ecarts de conversion passif (V)		
	TOTAL GENERAL (I+II+III+IV+V)	762 365	1 125 598

(1) Dont à plus d'un an
Dont à moins d'un an

(2) Dont concours bancaires courants et soldes créditeurs de banques

Mission de présentation - Voir le rapport d'Expert Comptable

249 182

204 104

COMPTE DE RESULTAT

	Exercice N	Exercice N-1	Ecart N / N-1	
	30/06/2014	12	30/06/2013	12
			Euros	%
PRODUITS D'EXPLOITATION (1)				
Ventes de marchandises	1 367	114	1 253	NS
Production vendue de Biens et Services	1 046	21 112	-20 067	-95.05
Production stockée				
Production immobilisée				
Subventions d'exploitation	413 000	25 500	387 500	NS
Reprises sur amortissements et provisions, transferts de charges	279	8 849	-8 569	-96.84
Collectes				
Cotisations	8 450	15 383	-6 933	-45.07
Autres produits	320 532	475 754	-155 222	-32.63
TOTAL I	744 674	546 712	197 962	36.21
CHARGES D'EXPLOITATION (2)				
Achats de marchandises	70		70	
Variation de stock (marchandises)				
Achats de matières premières et autres approvisionnements				
Variation de stock (matières premières et autres approvisionnements)				
Autres achats et charges externes	341 752	296 008	45 744	15.45
Impôts, taxes et versements assimilés	15 077	14 876	201	1.35
Salaires et traitements	226 225	156 512	69 714	44.54
Charges sociales	169 165	121 307	47 857	39.45
Dotations aux amortissements et aux provisions				
Sur immobilisations : dotations aux amortissements	13 364	7 211	6 153	85.32
Sur immobilisations : dotations aux provisions				
Sur actif circulant : dotations aux provisions				
Pour risques et charges : dotations aux provisions				
Subventions accordées par l'association				
Autres charges (2)	808	571	237	41.51
TOTAL II	766 460	596 485	169 975	28.50
1 - RESULTAT D'EXPLOITATION (I-II)	-21 786	-49 773	27 987	56.23
QUOTES-PARTS DE RESULTATS SUR OPERATIONS FAITES EN COMMUN				
Bénéfice attribué ou perte transférée (III)				
Perte supportée ou bénéfice transféré (IV)				

(1) Dont produits afférents à des exercices antérieurs

(2) Dont charges afférentes à des exercices antérieurs

COMPTE DE RESULTAT

	Exercice N	Exercice N-1	Ecart N / N-1	
	30/06/2014 12	30/06/2013 12	Euros	%
PRODUITS FINANCIERS				
Produits financiers de participations				
Produits des autres valeurs mobilières et créances d'actif immobilier				
Autres intérêts et produits assimilés	18 777	19 022	-245	-1.29
Reprises sur provisions et transferts de charges				
Différences positives de change				
Produits nets sur cessions de valeurs mobilières de placement				
TOTAL V	18 777	19 022	-245	-1.29
CHARGES FINANCIERES				
Dotations aux amortissements et aux provisions				
Intérêts et charges assimilées	23		23	
Différences négatives de change				
Charges nettes sur cessions de valeurs mobilières de placement				
TOTAL VI	23		23	
2. RESULTAT FINANCIER (V-VI)	18 754	19 022	-268	-1.41
3. RESULTAT COURANT AVANT IMPOTS (I-II+III-IV+V-VI)	-3 032	-30 751	27 719	90.14
PRODUITS EXCEPTIONNELS				
Produits exceptionnels sur opérations de gestion	4 000		4 000	
Produits exceptionnels sur opérations en capital				
Reprises sur provisions et transferts de charges				
TOTAL VII	4 000		4 000	
CHARGES EXCEPTIONNELLES				
Charges exceptionnelles sur opérations de gestion				
Charges exceptionnelles sur opérations en capital	2 667		2 667	
Dotations exceptionnelles aux amortissements et aux provisions				
TOTAL VIII	2 667		2 667	
4. RESULTAT EXCEPTIONNEL (VII-VIII)	1 333		1 333	
Impôts sur les bénéfices (IX)	2 612	4 110	-1 497	-36.44
TOTAL PRODUITS (I+III+V+VII)	767 451	565 734	201 717	35.66
TOTAL DES CHARGES (II+IV+VI+VIII+IX)	771 763	600 595	171 168	28.50
SOLDE INTERMEDIAIRE	-4 312	-34 861	30 549	87.63
+ Report des ressources non utilisées des exercices antérieurs	18 029		18 029	
- Engagements à réaliser sur ressources affectées	7 575	18 029	-10 454	-57.98
5. EXCEDENTS OU DEFICITS	6 142	-52 890	59 032	111.61

DETAIL BILAN ACTIF

ACTIF	Exercice N 30/06/2014 12	Exercice N-1 30/06/2013 12
CONCESSIONS, BREVETS ET DROITS SIMILAIRES	23 453.05	18 305.12
20500000 Concessions et droits similaire	38 038.14	26 308.14
28050000 Concessions et droits similaire	-14 585.09	-8 003.02
AUTRES IMMOBILISATIONS CORPORELLES	53 991.29	15 632.01
21810000 Install. gene. agenc. amenag.	20 040.00	
21830000 Matériel bureau, informatique	35 238.67	20 270.89
21840000 Mobilier	9 858.82	1 343.96
28181000 Amortissement a.a.i	-200.33	
28183000 Amort materiel bureau et infor	-10 277.69	-5 789.84
28184000 Amort du mobilier	-668.18	-193.00
AUTRES IMMOBILISATIONS FINANCIERES	25 386.25	7 500.00
27500000 Dépot et cautionnement versés	25 386.25	7 500.00
TOTAL ACTIF IMMOBILISE	102 830.59	41 437.13
AUTRES CREANCES	7 768.48	13 590.19
40100000 Fournisseurs	2 987.14	1 418.01
46700800 Rembt nf pepellin florian	27.20	
46720000 Cpte gandi	176.30	323.68
46730100 Avance permanente o hare c		1 000.00
46730200 Avance permanente a alix		1 000.00
46730300 Avance permanente boissel		500.00
46730500 Rembt avance permat s.baijard	200.00	500.00
46870000 Produits à recevoir	4 377.84	8 848.50
VALEURS MOBILIERES DE PLACEMENT	32 760.00	32 760.00
50800000 Valeurs mobilières de placement	32 760.00	32 760.00
DISPONIBILITES	609 004.12	1 035 145.28
51210000 Compte courant 286024 68	19 375.67	7 232.39
51211000 Compte dons 285794 54	6 952.20	51 013.54
51220000 Compte sur livret 97060	42 853.42	886 607.70
51230000 Compte livret a 335025	83 728.96	82 424.29
51240000 Compte sur livret 03062	447 296.87	
51870000 Interets courus a recevoir	8 797.00	7 867.36
CHARGES CONSTATEES D'AVANCE	10 001.33	2 665.81
48600000 Charges conststées d'avance	10 001.33	2 665.81
TOTAL ACTIF CIRCULANT	659 533.93	1 084 161.28
TOTAL GENERAL	762 364.52	1 125 598.41

DETAIL BILAN PASSIF

PASSIF	Exercice N 30/06/2014 12	Exercice N-1 30/06/2013 12
FONDS ASSOCIATIFS SANS DROIT DE REPRISE	19 941.72	19 941.72
10200000 Fonds associatifs	19 941.72	19 941.72
REPORT A NOUVEAU	428 283.19	481 172.93
11000000 Report à nouveau (solde crédit)	428 283.19	481 172.93
RESULTAT DE L'EXERCICE (EXCEDENTS OU DEFICITS)	6 142.38	-52 889.74
TOTAL FONDS ASSOCIATIFS	454 367.29	448 224.91
FONDS DEDIES SUR SUBVENTIONS DE FONCTIONNEMENT	7 575.00	18 029.00
19400000 Fonds dedies sur subv fonct	7 575.00	18 029.00
TOTAL PROVISIONS ET FONDS DEDIES	7 575.00	18 029.00
DETTES FOURNISSEURS ET COMPTES RATTACHES	43 509.08	15 241.39
40100000 Fournisseurs	20 792.49	
40811000 Factures non parvenues	22 716.59	15 241.39
DETTES FISCALES ET SOCIALES	86 003.98	68 852.23
42500200 Rembt nf martin nathalie	328.44	
42500600 Rembt nf ayachi nadia	134.24	
42501300 Rembt nf bajiard sébastien	120.05	
42501900 Rembt nf kmiec jean-philippe	29.60	
42502100 Rembt nf prevost	139.88	
42820000 Dettes prov.congé à payer	18 317.87	8 217.47
43100000 Urssaf	34 371.00	
43820000 Dettes prov.congé à payer	6 411.26	3 451.34
43860000 Autres charges à payer		38 162.00
44860000 Charger à payer	26 151.64	19 021.42
AUTRES DETTES	119 668.75	120 010.46
46700400 Rembt nf peron ludovic	1 033.81	
46701000 Ndf divers	3 892.32	7 141.30
46701100 Rembt nf vallespi emeric	513.39	
46701200 Rembt nf becker caroline	23.65	
46701400 Rembt nf goursat guillaume	339.36	
46701500 Rembt nf jf.berthelot	739.91	
46701800 Rembt nf beyou sébastien	99.00	
46702300 Rembrt nf huard ps	23.65	
46702400 Rembt nf mathis rémi	134.50	
46860000 Charger a payer	112 869.16	112 869.16
PRODUITS CONSTATES D'AVANCE	51 240.42	455 240.42
48700000 Produits constatés d'avance	51 240.42	455 240.42
TOTAL DETTES	300 422.23	659 344.50
TOTAL GENERAL	762 364.52	1 125 598.41

DETAIL COMPTE DE RESULTAT

	Exercice N		Exercice N-1		Ecart N / N-1	
	30/06/2014	12	30/06/2013	12	Euros	%
VENTES DE MARCHANDISES	1 367.00		114.49		1 252.51	NS
70710000 Ventes goodies			114.49		-114.49	NS
70720000 Marchandise (ou groupe) b	1 367.00				1 367.00	
PRODUCTION VENDUE DE BIENS ET SERVICES	1 045.53		21 112.42		-20 066.89	-95.05
70880000 Aut prodts d'activités annexes	1 045.53		21 112.42		-20 066.89	-95.05
SUBVENTIONS D'EXPLOITATION	413 000.00		25 500.00		387 500.00	NS
74000000 Subvention d'exploitations	413 000.00		25 500.00		387 500.00	NS
REPRISES SUR AMORTISSEMENTS ET PROVISIONS, TRANSFERTS DE CHARGES	279.34		8 848.50		-8 569.16	-96.84
79100000 Transf charges d'exploitation	279.34		8 848.50		-8 569.16	-96.84
COTISATIONS	8 450.00		15 383.00		-6 933.00	-45.07
75610000 Adhesions et cotisations	8 450.00		15 383.00		-6 933.00	-45.07
AUTRES PRODUITS	320 532.46		475 754.02		-155 221.56	-32.63
75800000 Produits divers gestion couran	1 243.25				1 243.25	
75810000 Compte des dons	319 289.21		475 754.02		-156 464.81	-32.89
TOTAL DES PRODUITS D'EXPLOITATION	744 674.33		546 712.43		197 961.90	36.21
ACHATS DE MARCHANDISES	69.71				69.71	
60700000 Achats de marchandises	69.71				69.71	
AUTRES ACHATS ET CHARGES EXTERNES	341 751.58		296 007.75		45 743.83	15.45
60400000 Achats d'etudes et prestation	39 430.49		15 958.40		23 472.09	147.08
60610000 Fournitures non stockables-eau	254.60		698.91		-444.31	-63.57
60630000 Fournitures entretien petit eq	13 292.43		5 226.66		8 065.77	154.32
60640000 Fournitures administratives	12 987.59		2 485.68		10 501.91	422.50
60650000 Petits logiciels	369.00				369.00	
61100000 Sous-traitance generale	366.26				366.26	
61101000 Nettoyage des locaux	3 224.95				3 224.95	
61300000 Locations	308.30				308.30	
61320000 Locations immobilières	39 923.94		29 049.02		10 874.92	37.44
61350000 Location mobilières	9 778.80		1 208.82		8 569.98	708.95
61351000 Domiciliation postale regus	1 099.00				1 099.00	
61400000 Charge locatives et coprop.	3 102.63		2 070.00		1 032.63	49.89
61500000 Entretien et réparations	2 155.87		119.60		2 036.27	NS
61600000 Primes d'assurances	460.31		444.38		15.93	3.58
61800000 Divers	122.98				122.98	
61810000 Documentation générale	374.81		104.42		270.39	258.94
62260000 Honoraires	88 172.23		62 660.83		25 511.40	40.71
62270000 Frais d'actes et contentieux	401.02		195.00		206.02	105.65
62300000 Publicite publicat. relat. pub	30.74				30.74	
62310000 Annonces et insertions	260.18		125.00		135.18	108.14
62330100 Frais de colloques,conferences	8 488.40		30 324.01		-21 835.61	-72.01
62360000 Catalogues et imprimés	10 975.67		10 612.48		363.19	3.42
62380000 Divers -pourboires, dons coura	8 311.53		50 220.12		-41 908.59	-83.45
62381000 Concours semantpedia	9 000.00				9 000.00	
62410000 Transports sur achats	1 215.01		727.97		487.04	66.90
62510000 Voyages et déplacements	52 526.98		59 811.65		-7 284.67	-12.18
62550000 Frais de deménagement	1 260.00				1 260.00	
62570000 Réceptions	25 025.01		5 461.62		19 563.39	358.20
62601000 Bouygues	1 143.78		1 141.66		2.12	0.19

DETAIL COMPTE DE RESULTAT

	Exercice N		Exercice N-1		Ecart N / N-1	
	30/06/2014	12	30/06/2013	12	Euros	%
62602000 Free	415.40		267.92		147.48	55.05
62603000 Orange	663.45		335.27		328.18	97.89
62610000 Frais d'affranchissement	1 517.86		599.66		918.20	153.12
62731000 Frais bancaires	2 266.05		6 254.77		-3 988.72	-63.77
62732000 Frais ogone	963.59		9 653.18		-8 689.59	-90.02
62811000 Adhésions et cotisations	1 862.72		250.72		1 612.00	642.95
IMPOTS, TAXES ET VERSEMENTS ASSIMILES	15 077.31		14 876.39		200.92	1.35
63110000 Taxe sur les salaires	9 309.00		11 851.21		-2 542.21	-21.45
63130000 Formations	4 217.79		3 025.18		1 192.61	39.42
63513000 Autres impôts locaux	1 167.94				1 167.94	
63540000 Droits d'enregistrement et tim	360.00				360.00	
63780000 Taxes diverses	22.58				22.58	
SALAIRES ET TRAITEMENTS	226 225.10		156 511.58		69 713.52	44.54
64100000 Rémunération du personnel	192 017.25		154 743.79		37 273.46	24.09
64120000 Congés payés	10 100.40		1 767.79		8 332.61	471.36
64140000 Indemnités et avantages divers	5 321.45				5 321.45	
64141000 Indemnité transactionnelle	18 786.00				18 786.00	
CHARGES SOCIALES	169 164.86		121 307.45		47 857.41	39.45
64510000 Cotisation à l'urssaf	156 065.00		119 813.89		36 251.11	30.26
64580000 Cotisation autres organismes	2 959.92		742.47		2 217.45	298.66
64750000 Médecine du travail, pharmacie	1 133.02		751.09		381.93	50.85
64770000 Tickets restaurant	9 006.92				9 006.92	
DOTATIONS AUX AMORTISSEMENTS SUR IMMOBILISATIONS	13 363.50		7 210.86		6 152.64	85.32
68110000 Dot.amortimmob incorp et corp.			7 210.86		-7 210.86	NS
68111000 Immobilisations incorporelles	6 582.07				6 582.07	
68112000 Immobilisations corporelles	6 781.43				6 781.43	
AUTRES CHARGES	808.21		571.14		237.07	41.51
65180000 Autres droit,valeur similaire	807.38		571.14		236.24	41.36
65800000 Charges diverses gestion coura	0.83				0.83	
TOTAL DES CHARGES D'EXPLOITATION	766 460.27		596 485.17		169 975.10	28.50
RESULTAT D'EXPLOITATION	-21 785.94		-49 772.74		27 986.80	56.23
AUTRES INTERETS ET PRODUITS ASSIMILES	18 776.90		19 021.90		-245.00	-1.29
76800000 Autres produits financiers	18 776.90		19 021.90		-245.00	-1.29
TOTAL DES PRODUITS FINANCIERS	18 776.90		19 021.90		-245.00	-1.29
INTERETS ET CHARGES ASSIMILEES	23.22		23.22		23.22	
66160000 Intérêts bancaires & sur opér.	23.22				23.22	
TOTAL DES CHARGES FINANCIERES	23.22		23.22		23.22	
RESULTAT FINANCIER	18 753.68		19 021.90		-268.22	-1.41
RESULTAT COURANT AVANT IMPOTS	-3 032.26		-30 750.84		27 718.58	90.14

DETAIL COMPTE DE RESULTAT

	Exercice N		Exercice N-1		Ecart N / N-1	
	30/06/2014	12	30/06/2013	12	Euros	%
PRODUITS EXCEPTIONNELS SUR OPERATIONS DE GESTION 77000000 Produits exceptionnels	4 000.00				4 000.00	
	4 000.00				4 000.00	
TOTAL DES PRODUITS EXCEPTIONNELS	4 000.00				4 000.00	
CHARGES EXCEPTIONNELLES SUR OPERATIONS EN CAPITAL 67520000 Immobilisations corporelles	2 666.93				2 666.93	
	2 666.93				2 666.93	
TOTAL DES CHARGES EXCEPTIONNELLES	2 666.93				2 666.93	
RESULTAT EXCEPTIONNEL	1 333.07				1 333.07	
IMPOTS SUR LES BENEFICES 69500000 Impôts sur les bénéfices	2 612.43	4 109.90	4 109.90		-1 497.47	-36.44
	2 612.43	4 109.90	4 109.90		-1 497.47	-36.44
TOTAL PRODUITS	767 451.23	565 734.33			201 716.90	35.66
TOTAL DES CHARGES	771 762.85	600 595.07			171 167.78	28.50
SOLDE INTERMEDIAIRE	-4 311.62	-34 860.74			30 549.12	87.63
REPORT DES RESSOURCES NON UTILISEES DES EXERCICES ANTERIEURS 78940000 Reprise prov fonds dedies	18 029.00				18 029.00	
	18 029.00				18 029.00	
ENGAGEMENTS A REALISER SUR RESSOURCES AFFECTEES 68940000 Engagement a realiser s/subvt	7 575.00	18 029.00	18 029.00		-10 454.00	-57.98
	7 575.00	18 029.00	18 029.00		-10 454.00	-57.98
EXCEDENTS OU DEFICITS	6 142.38	-52 889.74			59 032.12	111.61

Compte emplois ressources Wikimedia France 2013-2014

Emplois	2013-2014	dont montant collectés auprès de public	Ressources	2013-2014	Dont montant collecté auprès du public
			Report des ressources collectées auprès du public non affectées et non utilisées en début d'exercices	-	
1.Missions sociales	275 887,60	275 887,60			
1.1 En France					
1.1.1 Actions réalisées directement	194 301,57	194 301,57	Ressources collectées auprès du public	327 899,21	327 899,21
<i>Actions auprès des institutions culturelles, d'enseignement, sociales et sportives</i>	<i>67 047,28</i>	<i>67 047,28</i>	Dons et legs collectés	319 349,21	319 349,21
<i>Dont le montant des salaires dédiés à cet axe</i>	<i>62 420,20</i>	<i>62 420,20</i>	Dons manuels non affectés	319 349,21	319 349,21
Enseignement secondaire et supérieur	2 149,31	2 149,31	Dons manuels affectés		
Recherche	125,64	125,64	Legs non affectés		
GLAM	41,00	41,00	Legs non affectés		
Collectivités locales	324,00	324,00	Cotisations	8 550,00	8 550,00
Economie sociale et solidaire	8,10	8,10			
Associations ou groupes culturels	1 100,00	1 100,00	Autres produits	439 712,02	-
Sports	879,03	879,03	Autres fonds privés	404 000,00	
<i>Actions auprès des collectivités et groupes locaux</i>	<i>57 177,13</i>	<i>57 177,13</i>	Subventions et autres concours publics	9 000,00	
<i>Dont le montant des salaires dédiés à cet axe</i>	<i>50 504,15</i>	<i>50 504,15</i>	Autres produits	6 568,12	
Développement territorial	6 447,08	6 447,08	Produits bancaires	18 776,90	
Valoriser les spécificités régionales	225,90	225,90	Ventes	1 367,00	
Financer les projets locaux (hors microfi)	-	-	Total des ressources de l'exercice inscrites au compte de résultat	767 611,23	327 899,21
Favoriser les liens entres régions	-	-	Reprise des provisions		
<i>Projet techniques</i>	<i>38 090,25</i>	<i>38 090,25</i>	report des ressources affectées non utilisées des exercices antérieurs	18 029,00	
<i>Dont le montant des salaires dédiés à cet axe</i>	<i>29 405,36</i>	<i>29 405,36</i>	Variation des fonds dédiés collectés auprès du public		
Contribuer au développement d'outils	4 463,87	4 463,87	Insuffisance de ressources de l'exercice		
Offrir des prestations d'assistance	4 221,02	4 221,02	TOTAL GENERAL	785 640,23	327 899,21
Faciliter la production des membres	-	-			
<i>Sensibilisation</i>	<i>31 986,91</i>	<i>31 986,91</i>	Total des emplois financés par les ressources collectées auprès du public		
<i>Dont le montant des salaires dédiés à cet axe</i>	<i>22 789,15</i>	<i>22 789,15</i>	Solde des ressources collectée auprès du public non affectées et non utilisées en fin d'exercice		
Sensibiliser au domaine public	362,90	362,90			
Sensibiliser aux projets wikimedia et à la culture libre	8 834,86	8 834,86			
1.1.2 Subvention accordées	4 635,12	4 635,12			
Microfi	3 885,12	3 885,12			
APRIL	750,00	750,00			
OSM France		-			
Vikidia		-			
1.2 A l'étranger					
1.2.1 Actions réalisées à l'étranger	76 950,90	76 950,90			
<i>Dont le montant des salaires dédiés à cet axe</i>	<i>49 455,86</i>	<i>49 455,86</i>			
<i>Actions internationales</i>	<i>27 495,04</i>	<i>27 495,04</i>			
Afrique	490,57	490,57			
Francophonie	22 297,01	22 297,01			
International	4 707,46	4 707,46			
1.2.2 Versement à un organisme étranger					
2.Frais de recherche de fonds	40 560,50	40 560,50			
<i>Dont le montant des salaires dédiés à cet axe</i>	<i>21 196,56</i>	<i>21 196,56</i>			
2.1 Frais d'appel à la générosité du public	14 558,40	14 558,40			
2.2 Frais de recherche d'autres fonds privés	4 805,54	4 805,54			
2.3 Charges liés à la recherche de subventions et autres concours publics					
3.Frais de Fonctionnement (dont salaires)	452 702,32	11 451,11			
impôts sur les sociétés	2 612,43				
Total	771 762,85	327 899,21			
Engagements à réaliser sur ressources affectées	7 575,00				
Excédent de ressources de l'exercice	6 302,38				
TOTAL GENERAL	785 640,23				
Part des acquisitions d'immobilisations brutes de l'exercice financées par les ressources collectées auprès du public					
Neutralisation des dotations aux amortissements des immobilisations financées par les ressources collectées auprès du public					
Total des emplois financés par les ressources collectées auprès du public		327 899,21			



WIKIPÉDIA
L'encyclopédie libre



WIKINEWS



WIKISOURCE
la bibliothèque libre



WIKIDATA



WIKIMÉDIA
FRANCE



WIKIBOOKS
Open books for an open world



WIKIVERSITÉ



Wiktionnaire
Le dictionnaire libre



MediaWiki



WIKIMÉDIA
COMMONS



Crédits photo :

Logo Wikimédia France Copyright Fondation Wikimedia

Page de couverture :

Wikimédia France - Creative Commons - BY - SA