



№ 21. 1907 г.
1 ноября.

ИЛЛЮСТРИРОВАННЫЙ
ЖУРНАЛЬ
ПРОГРЕССИВНАГО ПЧЕЛОВОДСТВА.

СОДЕРЖАНИЕ:

Стран. ♣	Стран.
Къ читателямъ. <i>М. А. Дерновъ</i> 632	Описание Порховской сельскохозяйственной выставки 1907 г. 8—9—10 сентября. (Отдѣль пчеловодства). <i>А. Груздинскій</i> 658
Отъ редакціи 634	И зъ дѣятельности пчеловодныхъ обществъ: На пасѣкѣ Харьковскаго общества пчеловодства.—Двадцатипятилѣтіе отдѣленія пчеловодства.—Русское Общество пчеловодства.—Южно-русское общество пчеловодства 662
Х роника: Возобновленіе изданія журнала.—Къ отпуску безакцизнаго сахара.—Пчеловодство и безакцизный сахаръ.—Юбилейное торжество.—Торговля медомъ.—Кредитное товарищество.—Новыя общества пчеловодства.—Расширеніе дѣятельности общества.—Просьба о командированіи специалиста по борьбѣ съ гнильцомъ.—Программа сѣзда пчеловодовъ въ г. Москвѣ.—Инструкторъ пчеловодства.—Арестъ крестьянина пчеловода.—Операциі склада Казанскаго губернскаго земства.—Выдѣлка искусственной вошины 635	И зъ писемъ пчеловодовъ: Изъ г. Казани 664
Низшая сельскохозяйственная школа и пчеловодство. <i>И. Шегелевъ</i> 637	О товсюду: У кого покупаютъ воскъ епархіальные свѣчные заводы.—Пчеловодство въ Туркестанѣ 665
Новѣйшія изслѣдованія о микробѣ гнильца. <i>К. А. Горбачевъ</i> 641	В опросы и отвѣты: № 485. Вальцы для трутневой вошины.—486. Уничтоженіе травы.—487. Прейс-куранты фирмъ.—488. Списокъ свеклосахарныхъ заводовъ.—489. Этикетки для меда.—490. Изданія по пчеловодству.—491. Верескъ.—492. Какъ укрѣплять вошину въ рамкахъ, что бы она не коробилась.—493. Вальцы изъ стали.—494. Присутствіе трутней осенью.—495. Наружные признаки безматочности.—496. Майская болѣзнь.—497. Расположеніе летка 667
Маленькія замѣтки: Бесѣда съ г. Р. Бентономъ.—Практичный совѣтъ при вытапливаніи воска.—Упрощенный пріемомъ при выводѣ матокъ.— <i>А. Е. Титовъ</i> 645	Извѣщенія г.г. подписчиковъ 667
Оставленіе покрововъ на гнѣздѣ при магазинѣ. Свящ. <i>В. Витамскій</i> 646	Объявленія.
Размысленія любителя пчеловода. (Продолженіе). <i>П. Р. Притулечко-Таорическій</i> 649	
Изъ Крыма. <i>Л. Юнишкая</i> 655	

При этомъ № разсылается переводный бланкъ „Пчеловодной Жизни“.

Годъ изданія 2-й.

Редакторъ-издатель. *М. А. Дерновъ*.

Вологодская областная универсальная научная библиотека

www.booksite.ru



Открыта подписка на 1908-й годъ
III-й годъ изданія,
со множествомъ рисунковъ въ текстѣ и
многими отдѣльными приложеніями,
ПРАКТИЧЕСКІЙ
СЕЛЬСКО-ХОЗЯЙСТВЕННЫЙ
ЖУРНАЛЪ,

имѣющій задачей распространять практически-полезныя по сельскому хозяйству свѣдѣнія, главнымъ образомъ пригодныя
для **небольшихъ хозяйствъ.**

Выходитъ ежемѣсячно, подъ редакціей ученаго агронома П. Н. Елагина (основателя и редактора бывшихъ журналовъ „Деревня“ и „Крестьянское Хозяйство“).

Журналъ „Хуторъ“ допущенъ во всѣ народныя читальни и въ библиотеки.

Земля даетъ продукты для пищи, одежды и строительный матеріалъ для жилищъ, а потому каждый человекъ, будь это крестьянинъ, дворянинъ, или изъ лицъ сельскаго духовенства, учителей и пр., имѣетъ основаніе рассчитывать на возможность заведенія собственнаго „хутора“. Хозяйства при народн. училищахъ, церковныхъ причтовъ, подгородныя усадьбы—все это также можно назвать „хуторами“, и при соотвѣтственныхъ познаніяхъ на много увеличить ихъ доходность. *Служить интересамъ именно такихъ небольшихъ хозяйствъ, работающихъ на своей землѣ, въ своихъ „хуторахъ“—и есть назначеніе нашего изданія. Исключительно ПРАКТИЧЕСКОЕ направленіе журнала „ХУТОРЪ“ даетъ намъ возможность ставить на изрѣченія дилеммы „хуторянъ“, удовлетворять ихъ отвѣтами на вопросы: какъ и что нужно сдѣлать, чтобы правильно устроить такія хозяйства и поднять ихъ доходность.*

„ХУТОРЪ“ отмѣченъ многими отличными отзывами. Напримѣръ:

„Вѣстникъ Ярославскаго Земства“: „Содержаніе журнала „Хуторъ“ имѣетъ чисто практической характеръ, статьи написаны общепонятнымъ и яснымъ языкомъ и снабжены массою хорошо выполненныхъ рисунковъ. Этотъ журналъ даетъ много полезныхъ указаній и советовъ. Мы советуемъ познакомиться съ „Хуторомъ“ всякому хозяину, желающему имѣть интересный и полезный сельскохозяйственный журналъ“. Журналъ „Пчеловодная Жизнь“: „Хуторъ“ является дѣйствительно цѣннымъ вкладомъ въ нашу и богатую периодическую сельскохозяйственную литературу, рассчитанную на мелкаго земледѣльца. При крайне скромной подписной цѣнѣ, журналъ ежемѣсячно даетъ объемистыя книжки, съ очень интереснымъ и полезнымъ содержаніемъ. Каждый хозяинъ въ немъ найдетъ немало дальнихъ и полезныхъ указаній для своего хозяйства и тѣмъ споричію окупитъ затраченный на выписку журнала деньги“. Журналъ „Дружескія Рѣчи“: „Большинство статей заключаютъ въ себѣ цѣнный для каждаго практическаго хозяина свѣдѣнія. „Хуторъ“ можетъ служить прекрасною настольною книжою для справокъ по разнообразнымъ вопросамъ—скотоводству, полеводству, огородничеству, садоводству, пчеловодству и проч.“.

ПРОГРАММА ЖУРНАЛА: всѣ отрасли сельскаго хозяйства, ремесла и домоводство.

Бесплатныя приложенія: 1. Чертежи и планы домовъ и всевозможныхъ сельскохозяйственныхъ построекъ. 2. Рисунки животныхъ, насекомыхъ и растений. 3. Съмена лучшихъ сортовъ огородныхъ, полевыхъ и луговыхъ растений.

Подписная цѣна: Съ дост. и пересылкою **ТРИ** руб. въ годъ.

Адресъ: Журналъ „ХУТОРЪ“. С.-Петербургъ, Соляной пер., д. 9-1.

Открыта подписка на 1908 годъ.

(Третій годъ изданія)

24 №№ въ годъ



3 руб.
за годъ
(съ
пересыл-
кою)

ИЛЛЮСТРИРОВАННЫЙ ЖУРНАЛЪ ПРОГРЕССИВНАГО ПЧЕЛОВОДСТВА
выходить два раза въ мѣсяць (24 №№ въ годъ)
книжками до 3 листовъ.

Задача журнала—возможно вѣрнѣе и полнѣе отражать современную пчеловодную жизнь и быть органомъ русскихъ пчеловодовъ.

Въ виду предстоящаго въ 1908 году всероссійскаго съѣзда пчеловодовъ въ г. Москвѣ

первой **ТЫСЯЧѢ** годовыхъ подписчиковъ
будетъ дано

БЕЗПЛАТНОЕ ПРИЛОЖЕНІЕ,

Соч. М. А. Дернова:

«Всероссійскій съѣздъ пчеловодовъ въ г. Москвѣ въ 1905 году».

ПРОГРАММА ЖУРНАЛА:

- 1) Отъ редактора.—2) Хроника.—3) Совѣты начинающимъ пчеловодамъ.—4) Статьи прикладнаго характера (оригинальныя).—5) Вѣсти съ пасѣкъ.—6) Изъ міра науки.—7) Изъ дѣятельности земствъ, пчеловодныхъ обществъ и т. п.—8) Распоряженія правительства, касающіяся пчеловодства.—9) Обзорные русскіихъ пчеловодныхъ журналовъ.—11) За границей.—12) Изъ переписки съ пчеловодами.—13) Вопросы и отвѣты.—14) Библиографія.—15) Изъ прошлаго.—16) Смѣсь.—17) Указатель пчеловодной литературы.—18) Списокъ книгъ, поступившихъ въ редакцію.—19) Справочный отдѣлъ.—20) Почтовый ящикъ.—21) Объявленія.

ЦѢНА СЪ ПЕРЕСЫЛКОЮ:

1 годъ . . . 3 руб. — коп. ¶ 1/2 года . . . 1 руб. 50 коп.
1 мѣсяць . . . — „ 25 „ ¶ 3 мѣсяца . . . — „ 75 „

Отдѣльный № 15 коп.

Допускается разсрочка по 1 рублю въ теченіе первыхъ трехъ мѣсяцевъ года.

За наложенный платежъ 25 коп.

„Пчеловодная Жизнь“ за 1906 г. 3 руб., за 1907 г.—3 р. за
1906 и 1907 г.г. вмѣстѣ — 5 р. съ пересылкой.

Подписку адресовать:

Вятка. Редакція журнала „Пчеловодная Жизнь“.

Редакторъ-издатель **М. А. ДЕРНОВЪ.**



Къ читателямъ.

свободительное движеніе пробудило духовныя и умственныя силы народа; спадающая съ него темнота открываетъ свѣтлые горизонты знанія, еще только вчера бывшаго запретнымъ плодомъ для стомилліонной массы. На знаніи теперь нашъ народъ, прежде мечтавшій только о „землицѣ“, строить всѣ свои мечты о будущемъ благополучіи; народъ позналъ, что въ знаніи великая сила. И свѣтъ знанія откроетъ глаза русскому народу на тѣ богатства, которыми такъ щедро надѣлила природа его самого и его родину. Среди этихъ богатствъ не послѣднее мѣсто займетъ и тотъ нектаръ, который разлитъ природою въ милліардахъ цвѣтовъ и можетъ быть собранъ при помощи маленькой труженицы—пчелки, и большая часть котораго теперъ пропадаетъ безслѣдно.

Съ развитіемъ сельскохозяйственной культуры будетъ несомнѣнно обращено вниманіе и на пчеловодство, какъ на серьезную отрасль сельскаго хозяйства, будутъ и его нужды приняты во вниманіе, и оно станетъ на должную высоту.

Объ этихъ нуждахъ мы уже говорили не разъ; здѣсь же хотимъ сказать нѣсколько словъ объ одной изъ насущнѣйшихъ нуждъ—это образовательныя учрежденія пчеловодства. У насъ существуетъ преподаваніе пчеловодства въ сельскохозяйственныхъ учебныхъ заведеніяхъ, устраиваются различные курсы пчеловодства и пр., и тѣмъ не менѣе нѣтъ ничего труднѣе, какъ найти возможность научиться пчеловодству. Причина этому та, что до сихъ поръ на наше пчеловодство смотрятъ только какъ на забаву, праздную затѣю, въ лучшемъ случаѣ—какъ на второстепенную отрасль сельскаго хозяйства.

Очень часто и на съѣздахъ и въ печати слышатся пожеланія имѣть побольше инструкторовъ пчеловодства, губернскихъ и уѣздныхъ пчеловодовъ и т. д. Но гдѣ ихъ взять? Охотниковъ, правда, найдется не мало, такъ какъ жалованье дается, сравнительно, хорошее, но что это за работники? И не потому ли пчеловодство даже въ губерніяхъ съ широко организованной помощью въ пчеловодствѣ двигается впередъ черепашинымъ шагомъ?!

Рѣшать здѣсь вопроса о томъ, какъ слѣдовало бы поставить пчеловодное образованіе, мы не беремся, такъ какъ для этого требуется слишкомъ много времени и мѣста. Укажемъ только на помѣщаемую въ настоящемъ номерѣ статью многоуважаемаго И. Н. Шевелева о постановкѣ преподаванія пчеловодства въ низшихъ сельскохозяйственныхъ школахъ. Но эти школы не представляютъ исключенія: также, если не хуже, стоитъ преподаваніе въ среднихъ и высшихъ сельскохозяйственныхъ учебныхъ заведеніяхъ. Напримѣръ, въ Московскомъ сельскохозяйственномъ институтѣ все преподаваніе сводится къ тому, что читается нѣсколько отрывочныхъ лекцій по пчеловодству, въ которыхъ разбираются общіе вопросы, никакого практическаго значенія не имѣющіе, напр., о происхожденіи роенія пчелъ, о функціяхъ пищеваренія, и т. п.; откроютъ два—три раза передъ студентами улей и все... Да, кстати сказать, ни въ одномъ изъ высшихъ учебныхъ заведеній у насъ и не имѣется настоящей кафедры пчеловодства, а поручается преподаваніе его случайному лицу, попавшему въ преподаватели пчеловодства, можетъ быть, только потому, что у него дѣдушка когда то занимался пчеловодствомъ.

Останавливаться подробно на изслѣдованіи причинъ, почему такъ плохо поставлено преподаваніе пчеловодства въ нашихъ учебныхъ заведеніяхъ, мы здѣсь не можемъ. Наша цѣль только указать на то, что пора подумать объ этомъ вопросѣ и правительству и самимъ пчеловедамъ. Ближайшій съѣздъ пчеловодовъ долженъ заняться, по нашему мнѣнію, главнымъ образомъ разсмотрѣніемъ нуждъ пчеловодства и изысканіемъ способовъ къ ихъ удовлетворенію и при томъ способовъ не въ видѣ „благихъ пожеланій“, а вполне конкретныхъ и дѣйствительныхъ. Слѣдовательно, онъ долженъ разсмотрѣть вопросъ и о пчеловодномъ образованіи, какъ одну изъ насущнѣйшихъ нуждъ пчеловодства.

М. А. Дерновъ

О т ъ р е д а к ц и и:

Съ настоящаго № открывается подписка на нашъ журналъ на 1908 г. Въслѣдствіе необходимости въ спѣшномъ выходѣ послѣднихъ №№ журнала, такъ какъ выпускъ августовскихъ, сентябрьскихъ и октябрьскихъ №№ былъ задержанъ переводомъ изданія изъ г. Москвы въ г. Вятку, вполнѣ естественно необычное скопленіе работы къ концу года въ конторѣ журнала. А такъ какъ поступленіе новой подписки вызываетъ затрату большаго труда по разборкѣ и печатанію адресовъ, то было бы въ высшей степени желательно, чтобы подписка поступала заблаговременно, чѣмъ значительно облегчится трудъ конторы журнала, и за что мы будемъ особенно признательны своимъ подписчикамъ.

Въ будущемъ 1908 году долженъ состояться въ г. Москвѣ всероссійскій съѣздъ пчеловодовъ и на этотъ разъ навѣрное, такъ какъ приурочивается онъ къ юбилейнымъ торжествамъ общества Акклиматизаціи. Съѣздъ этотъ будетъ имѣть несомнѣнный интересъ и послужить какъ бы продолженіемъ предшествующаго съѣзда въ г. Москвѣ въ 1905 году: рѣшеніе многихъ вопросовъ, возбужденныхъ на этомъ послѣднемъ, отложено до слѣдующаго съѣзда, какъ напр., вопросъ о союзѣ пчеловодовъ, о законодательствахъ противъ распространенія гнильца, фальсификаціи продуктовъ пчеловодства и т. п., а также вопросъ о правахъ и обязанностяхъ пчеловодовъ и т. д.

Поэтому знакомство съ преніями и состоявшимися постановленіями на съѣздѣ 1905 года по этимъ вопросамъ для русскихъ пчеловодовъ должно быть теперь особенно желательно. Идя на встрѣчу этому желанію, редакція рѣшила дать въ 1908 году въ качествѣ бесплатной преміи къ своему журналу изданную ею брошюру соч. М. А. Дернава:

„Всероссійскій съѣздъ пчеловодовъ въ г. Москвѣ въ 1905 г.“

Но такъ какъ, за израсходованиемъ почти всего количества этого изданія, въ распоряженіи редакціи имѣется недостаточное число экземпляровъ названной брошюры для выдачи ея *всѣмъ* подписчикамъ нашего журнала, то поневолѣ такую приходится ограничить только *первой тысячей подписчиковъ*, которымъ и будетъ разослана означенная брошюра при первомъ-же №-рѣ 1908 года.

Редакція.

Х р о н и к а.

∞ **Возобновленіе изданія журнала.**— Издававшійся въ 1905 г. пчеловодный журналъ на малороссійскомъ языкѣ „Українське Бжильництво“ снова будетъ выходить, при чемъ изданіе его переносится изъ г. Кіева въ г. Петербургъ. Срокъ выхода и подписная цѣна остаются тѣ же, что и раньше, увеличивается только нѣсколько программа.

∞ **Къ отпуску безакцизнаго сахара.**— Департаментъ земледѣлія сообщилъ Императорскому кавказскому обществу сельскаго хозяйства, что ходатайство его о безакцизномъ отпускѣ сахара кавказскимъ пчеловодамъ пока не можетъ быть удовлетворено, такъ какъ наблюдались злоупотребленія такимъ отпускомъ сахара. („Кавказъ“).

Главное управленіе неокладныхъ сборовъ по частному ходатайству дмитровской уѣздной земской управы объ отпускѣ для надобности мѣстнаго пчеловодства безакцизнаго сахара, отвѣтивъ отказомъ на это ходатайство, разъясняетъ земствамъ, что дальнѣйшее продленіе этой льготной мѣры министерствомъ финансовъ признано невозможнымъ въ виду обнаруженія массы случаевъ злоупотребленія такимъ сахаромъ. Освобожденный отъ акциза сахаръ поступалъ на рынокъ. („Русское Слово“).

∞ **Пчеловодство и безакцизный сахаръ.**— На запросъ Воронежской губернской управы, *Валуисная* земская управа сообщила, что къ 1-му января 1907 г. въ уѣздѣ числилось всего около 26.200 ульевъ пчель; безакцизнаго сахара на подкормку пчель употреблено въ 1906 году 780 пуд. и весною 1907 г. 120 пуд. По отзывамъ пчеловодовъ, подкормка пчель безакцизнымъ сахаромъ оказалась весьма полезной. Судя по отзывамъ, злоупотребленій по выпискѣ безакцизнаго сахара не было.

По свѣдѣніямъ Бирюченской уѣздной земской управы, къ 1 января 1907 г. въ уѣздѣ насчитывалось 61.749 ульевъ пчель; въ 1906 году пчеловодами на подкормку пчель употреблено 7519 п. 15 ф. безакцизнаго сахара; вслѣдствіе неблагоприятствовавшей весны, льготная выписка сахара оказалась весьма полезной; злоупотребленій по выпискѣ сахара не было. („Донъ“).

∞ **Юбилейное торжество.**— Отдѣлъ пчеловодства общества акклиматизаціи животныхъ и растений въ воскресенье 18 ноября праздновалъ 25—лѣтній юбилей своего существованія. Торжественное засѣданіе отдѣла состоялось въ Политехническомъ музеѣ.

∞ **Торговля медомъ.**— Костромское общество пчеловодства открыло въ гор. Костромѣ въ зданіи церкви Воскресенія на площадкѣ лавку-складъ для продажи меда, воска, пчеловодныхъ принадлежностей, книгъ и пр. Цѣль торговли—дать пчеловодамъ возможность сбывать продукты своихъ пасѣкъ, минуя перекупщиковъ, а потребителямъ—получать натуральный, нефальсифицированный продуктъ по доступнымъ цѣнамъ.

∞ **Кредитное товарищество.**— При Костромскомъ обществѣ пчеловодства организуется, при ссудѣ изъ государственнаго банка въ 3.000 руб., кредитное товарищество.

∞ **Новыя общества пчеловодства.**— Въ гор. Кинешмѣ, Костромск. губ., 11 ноября состоялось открытіе кинешемскаго общества пчеловодства (сорокъ девятого въ губерніи). Предсѣдателемъ избранъ подписчикъ „Пчеловодной Жизни“ М. В. Боборенко. Почетнымъ предсѣдателемъ избранъ сотрудникъ департамента земледѣлія по пчеловодству Г. А. Кузьминъ, Въ собраніи присутствовало 68 пчеловодовъ.

Въ Устькаменогорскѣ, Семипалатинской обл. открывается первое въ Сибири общество пчеловодства.

∞ **Расширѣніе дѣятельности общества.**—Главнымъ управленіемъ землеустройства и земледѣлія разрѣшено дѣйствующему на основаніи нормального устава для мѣстныхъ сельскохозяйственныхъ обществъ Покровскому (Владимирской губ.) обществу пчеловодства распространить районъ своей дѣятельности, ограниченный предѣлами Покровскаго уѣзда, на всѣ вообще уѣзды Владимирской губ., а также на сосѣднія съ нимъ Московскую и Рязанскую губерніи. („Извѣст. Г. Упр. З-ства и З-ія“).

∞ **Просьба о командированіи специалиста по борьбѣ съ гнильцомъ.**—Пчеловоды лорійскаго участка, Тифлисскаго губ., Борчалинскаго уѣзда, въ районъ котораго развито пчеловодство, обратились къ уполномоченному на Кавказѣ главноуправляющаго землеустройствомъ и земледѣліемъ съ коллективнымъ ходатайствомъ о командированіи въ этотъ пчеловодный районъ специалиста для борьбы съ появившимся гнильцомъ. („Кавказ“).

∞ **Программа сѣзда пчеловодовъ въ г. Москвѣ.**—Главнымъ управленіемъ землеустройства и земледѣлія, по сношеніи съ министерствомъ внутреннихъ дѣлъ, разрѣшенъ Императорскому Русскому обществу акклиматизаціи животныхъ и растеній созывъ акклиматизаціоннаго сѣзда въ іюнѣ будущаго года въ Москвѣ, во время устраиваемой имъ юбилейной акклиматизаціонной выставки. Утвержденная главнымъ управленіемъ программа сѣзда обнимаетъ собою слѣдующіе вопросы пчеловодства:

II. **Секція пчеловодства:** 1) Какія приняты мѣры для борьбы съ гнильцомъ у пчель.—2) Проектъ устава Всероссийскаго союза пчеловодовъ.—3) Сбытъ продуктовъ пчеловодства. („Извѣст. Гл. Упр. З-ства и З-ія“).

∞ **Инструкторъ пчеловодства.**—Инструкторомъ пчеловодства въ Калужской губ. назначенъ бывшій секретарь отдѣленія пчеловодства Императорскаго общества акклиматизаціи животныхъ и растеній И. Д. Ермолаевъ.

∞ **Арестъ крестьянина пчеловода.**—Членъ Казанскаго общ. пчеловодства *Мих. Вас. Батуровъ*, избранный крестьянами Лаишевскаго у. въ члены 2-й Государственной Думы, при возвращеніи на родину арестованъ и въ настоящее время находится въ казанской тюрьмѣ. Вынужденный вслѣдствіе этого оставить свое село, онъ ликвидируетъ свое пчеловодное хозяйство и продаетъ свою пасѣку азъ 400 ульевъ, находящуюся въ с. Ошнякѣ, Лаишевскаго у. („Труды Каз. О-ва Пчеловодства“).

∞ **Операциі склада Казанскаго губ. земства.**—Въ складѣ Казанскаго губернскаго земства продано съ 1-го мая 1906 года по 1-е сентября сего года пчеловодныхъ принадлежностей на 1087 руб. 80 коп. (въ 1905—6 г.г. на 979 руб. 80 коп) и искусственной вошины на 1749 руб. (въ 1905—6 г.—на 714 руб.).

Цифры эти краснорѣчиво показываютъ ростъ интереса къ рамочному пчеловодству въ Казанской губ. (*Тамъ-же*).

∞ **Выдѣлка искусственной вошины.**—Въ казанскомъ земскомъ сиротскомъ домѣ, предполагается организовать выдѣлку искусственной вошины въ большемъ количествѣ для продажи въ земскомъ складѣ. (*Тамъ-же*).



Низшая сельскохозяйственная школа и пчеловодство.

Извѣстно, что пчеловодство преподается во многихъ низшихъ с.-х. школахъ. Въ однѣхъ изъ нихъ оно введено въ программу школы и изучается, какъ обязательный для всѣхъ учащихся предметъ; въ другихъ, не являясь обязательнымъ, оно изучается въ зависимости отъ любви къ нему и желанія преподавателей и учащихся. При однѣхъ школахъ имѣются болѣе или менѣе хорошо оборудованныя пасѣки, мастерскія ульевы и пчеловодныхъ принадлежностей и проч., при другихъ все это находится въ зачаточномъ состоянii.

Настоящая статья имѣетъ въ виду только первыя школы, т. е. тѣ, гдѣ пчеловодство введено въ курсъ школы, какъ обязательный предметъ. Къ такимъ школамъ относилась, напримѣръ, Бурашевская школа садоводства, огородничества и пчеловодства.

Но что такое низшая с.-х. школа? Она представляетъ изъ себя общеобразовательное и вмѣстѣ съ тѣмъ специальное с.-х. учебное заведенiе. Имѣя конечную цѣлью выработку низшихъ техниковъ одной или нѣсколькихъ отраслей сельскаго хозяйства, школа старается разрѣшить двѣ задачи. Одна заключается въ пополненii общаго образованiя поступившихъ въ нее воспитанниковъ, другая—въ сообщенii имъ специальныхъ сельскохозяйственныхъ знанiй.

Въ общеобразовательномъ курсѣ низшей с.-х. школы въ руководство положена программа министерской двухклассной школы. Своей программы школа не имѣетъ.

Но такъ какъ правильное веденiе какой бы то ни было отрасли сельскаго хозяйства невозможно безъ изученiя естественныхъ наукъ, которыя въ 2-хклассной министерской школѣ преподаются въ элементарной формѣ, то въ курсѣ низшей с.-х. школы вводится цѣлый рядъ новыхъ предметовъ по естествознанiю. Они заполняютъ большую часть учебнаго времени, и школа принимаетъ, скорѣе, характеръ общеобразовательнаго учрежденiя; на изученiе специальныхъ с.-х. предметовъ времени остается очень мало.

Вотъ, напримѣръ, какъ распредѣлялись занятiя въ Бурашевской школѣ с.хоз., огор. и пчел. въ теченiе недѣли:

Учебные предметы	Число уроковъ (часовыхъ) въ недѣлю въ всѣхъ классахъ
<i>Общеобразовательные:</i>	
Ариѳметика	12
Русскiй языкъ	12

Русская исторія	6
Законъ Божій	8
Географія	6
Геометрія	6
Физика	5
Химія	4
Ботаника	5
Зоологія	4
Минералогія	2
Законовѣдѣніе	2
Черченіе	3
Всего по общеобразоват. предмет.	75
<i>Спеціально сельскохозайствен.:</i>	
Садоводство	6
Огородничество	6
Пчеловодство	4
Энтомологія	1
Всего по сельскохозайст. предм.	17

Такимъ образомъ, изъ 92 уроковъ 75 давалось по общеобразовательнымъ предметамъ и только 17 по спеціально сельскохозайственнымъ.

Въ процентномъ отношеніи это будетъ: 81,5% учебнаго времени тратилось на цѣли общеобразовательныя и 18,5% на спеціальныя.

По пчеловодству давалось всего 4 урока въ недѣлю: по 2 урока во второмъ и третьемъ классахъ, что составитъ всего 4,3% изъ всего учебнаго времени. Общее число уроковъ по пчеловодству, которое воспитанникъ могъ прослушать въ теченіе всего курса (2-хъ лѣтъ въ Бурашевской школѣ), равнялось 70. Въ дѣйствительности же число ихъ было гораздо меньше—отъ 55 до 65. За это время учащійся долженъ былъ воспринять теорію пчеловодства, начиная съ пчеловодной азбуки и кончая серьезными научными сочиненіями пчеловодовъ—писателей новѣйшаго времени. Мы допускаемъ, что теоретическій курсъ пчеловодства вполне возможно усвоить въ 55—65 уроковъ, если учащійся имѣетъ достаточное умственное развитіе. Но этого нѣтъ въ низшей с.-х. школѣ. Здѣсь знанія основныя, такъ сказать, по основнымъ общеобразовательнымъ предметамъ получаютъ одновременно съ знаніями спеціальными.

Недостатокъ общаго образованія воспитанниковъ низшей с.-х. школы весьма существенно отражается на преподаваніи спеціальныхъ с.-х. предметовъ.

Курсъ общеобразовательный растянуть на все время пребыванія

воспитанника въ школѣ, и въ распредѣленіи учебнаго матеріала нѣтъ должной цѣлесообразности.

Переходя къ практическому курсу школы, приходится отмѣтить ту же неопредѣленность въ преслѣдованіи различныхъ цѣлей, а равно и въ распредѣленіи практическихъ занятій.

Всѣ воспитанники школы участвуютъ во всѣхъ работахъ школы, но какой либо опредѣленной системы въ переходѣ отъ одной работы къ другой нѣтъ; здѣсь все опредѣляется спросомъ на рабочія руки. Почти одновременно изучаются плодоводство, огородничество, парниковое дѣло, цвѣтоводство, пчеловодство, перескакивая съ одного предмета на другой лишь въ зависимости отъ времени производства самихъ работъ. Большинство важныхъ работъ въ саду, огородѣ, на пчельникѣ, цвѣтникахъ производится, какъ извѣстно, весною, и разумѣется, благодаря краткости сезона, спѣшности производимыхъ работъ, ученикъ не успѣваетъ основательно ознакомиться съ ними: по той или другой отрасли с.-хозяйства онъ непременно дѣлаетъ пропуски. И въ результатѣ такого изученія получается поверхностное знаніе предмета.

На практикѣ въ частныхъ хозяйствахъ нерѣдко выясняется полная несостоятельность воспитанниковъ школы, какъ специалистовъ. Въ пчеловодной литературѣ много разъ отмѣчались факты такого рода. Намъ лично извѣстенъ случай, какъ посланный на пасѣку школой пчеловодъ сбѣжалъ, на глазахъ хозяйки, отъ пчелъ, такъ какъ не имѣлъ элементарныхъ свѣдѣній по уходу за ними. Въмѣсто завѣдыванія пасѣкой, она поручила ему присмотрѣть за рабочими по хозяйству и обратилась къ школѣ съ запросомъ: что ей дѣлать съ пчеловодомъ и почему школа посылаетъ подобныхъ людей на пасѣку?

Скажемъ нѣсколько словъ объ административной части школы.

Весьма плохую услугу школѣ оказываетъ обыкновенно царящій въ ней абсолютизмъ власти управляющаго, который *de facto* является полнымъ хозяиномъ школы, единственнымъ лицомъ, отвѣчающимъ за ходъ и успѣхъ работъ въ школѣ, въ дѣйствительности вполнѣ безотвѣтственнымъ, единолично ведущимъ хозяйство школы, приглашающимъ учителей и увольняющимъ ихъ,—абсолютизмъ, не оставляющій мѣста проявленію свободной инициативы преподавателей въ школьномъ дѣлѣ.

Положеніе учителей школы вполнѣ безправно и поэтому неустойчиво.

За 4 года службы въ низшей с.-х. школѣ я наблюдалъ непрерывную смѣну преподавателей садоводства и огородничества.

Садоводство за это время преподавалось четыремя, а огородни-

чество пятью смѣнявшими другъ друга лицами, при томъ съ перерывами въ преподаваніи. Какъ отражалась на дѣлѣ эта смѣна преподавателей—легко себѣ представить.

Разумѣется, здѣсь не было опредѣленной системы преподаванія, хотя за эти четыре года было сдѣлано цѣлыхъ четыре выпуска. Въ лучшемъ случаѣ, это были обрывки системы, въ худшемъ—заучиваніе статей учебника.

Какъ иногда замѣщались свободныя мѣста преподавателей, показываетъ слѣдующій извѣстный мнѣ случай. Школа пчеловодства осталась безъ преподавателя пчеловодства. При распредѣленіи уроковъ на педагогическомъ совѣтѣ возникъ вопросъ: кто же будетъ преподавать пчеловодство? Предложено было преподавателю садоводства N, когда то въ училищѣ слушавшему уроки пчеловодства, преподавать и пчеловодство. Тотъ заявилъ, что не имѣетъ для того достаточныхъ знаній.—

—„Ну ужъ матку то отъ трутня навѣрно отличите!“—замѣтилъ законоучитель.

И г. N садоводъ сталъ преподавать и пчеловодство и дѣлалъ это въ теченіе нѣсколькихъ лѣтъ.

Изъ всего вышесказаннаго съ достаточнымъ основаніемъ можно заключить, что низшая с.-х. школа, насколько мнѣ удалось съ нею познакомиться, не вышла изъ первой стадіи своего развитія. Организация ея заключаетъ такіе крупные недостатки, что безъ коренной реформы школы ея правильное развитіе, по нашему мнѣнію, невозможно.

Указанные недостатки низшей с.-х. школы не являются слѣдствіемъ бѣдности или ограниченности матеріальныхъ средствъ. Содержаніе школы обыкновенно стоитъ весьма дорого.

Бюджетъ Бурашевской школы въ 1902 году равнялся 12167 руб. 74 к. при 30 воспитанникахъ. Стоимость содержанія и обученія одного изъ нихъ въ теченіе года въ среднемъ равнялась 405 р. 59 к., содержаніе школы за 4 года съ 1901 по 1904 годъ стоило 44776 р. 41 к. и за это время школа выпустила только 15 челоуѣкъ съ аттестатомъ объ окончаніи ея (въ 1901 г.—5 чел., 1902—3, въ 1902—2, въ 1904—5). Стоимость содержанія и обученія одного ученика, прошедшаго полный курсъ школы, равнялась, слѣдовательно, въ среднемъ—2985 р. 09 к., по 746 р. 27 к. за годъ.

Мы не сомнѣваемся, что за эти деньги возможно дать весьма солидное образованіе одному воспитаннику и даже провести его чрезъ высшее учебное заведеніе.

Въ числѣ постановленій, сдѣланныхъ послѣднимъ всероссійскимъ съѣздомъ пчеловодовъ, имѣется такое:

„Въ интересахъ рѣшенія научныхъ и практическихъ вопросовъ пчеловодства желательнo учрежденіе новыхъ сельскохозяйственныхъ учебныхъ заведеній.

Вполнѣ присоединяясь къ высказанному пожеланію, нельзя не заявить о необходимости коренной реформы существующихъ низшихъ с.-х. школъ, такъ какъ только при этомъ условіи онѣ могутъ служить рѣшенію практическихъ и, можетъ быть, научныхъ вопросовъ пчеловодства.

Въ числѣ основныхъ положеній реформы, по нашему мнѣнію, должны быть поставлены слѣдующія:

- 1) Отдѣленіе общеобразовательной задачи школы отъ спеціальной.
- 2) Установленіе большев и болѣе правильной спеціализаціи отдѣльныхъ отраслей сельскаго хозяйства въ соотвѣтствіи съ индивидуальными наклонностями учащихся и при условіи болѣе широкой предварительной общеобразовательной подготовки ихъ.
- 3) Уничтоженіе вреднаго и разлагающаго школу абсолютизма власти въ школѣ и введеніе коллегіальности, какъ въ дѣлѣ управленія ею, такъ и въ учебно-воспитательномъ дѣлѣ.

И. Шевелевъ.



Новѣйшія изслѣдованія о микробѣ гнильца.

Ва послѣднее время гнилецъ сталъ предметомъ изученія многихъ ученыхъ изслѣдователей.

Съ легкой руки д-ра Ламбота, опубликовавшаго въ сентябрѣ 1902 года, въ *Annales de l'Institut Pasteur* свои „Изслѣдованія о микробѣ гнильца“—работу, обратившую вниманіе, какъ пчеловодовъ, такъ и бактериологовъ, и вызвавшую рядъ критическихъ статей, какъ со стороны изслѣдователей гнильца, такъ и пчеловодовъ. Въ текущемъ 1906 г. появилась не менѣе сенсаціонная работа д-ра Мааса. Съ результатами изслѣдованія этихъ авторовъ читатели „Пчеловодной Жизни“ уже знакомы *).

Въ текущемъ году въ „British Bee Journal“ за январь мѣсяцъ собираются свѣдѣнія о новѣйшей работѣ американскаго ученаго Войта,

*) См. № 6 „Пчеловодной Жизни“ за 1907 г.: „Новѣйшія изслѣдованія о микробѣ гнильца“.

произведшаго свои изслѣдованія по порученію американскаго министерства земледѣлія.

По мнѣнію Войта, американскій гнилецъ значительно отличается отъ европейскаго. Войтъ увѣряетъ, что американскій гнилецъ обусловливается развитіемъ въ тѣлѣ червы особаго неизвѣстнаго до сихъ поръ микроорганизма, который описанъ имъ надъ названіемъ *Bacillus larvae*. Этотъ микроорганизмъ не растетъ на обыкновенныхъ питательныхъ средахъ, на которыхъ культивируются *B. alvei*, а требуетъ для своего развитія специальной питательной среды. Получается эта среда путемъ растиранія пчелиной дѣтки въ дистиллированной водѣ. Извѣстнымъ образомъ профильтрованная и стерилизованная, она и служитъ средой, гдѣ этотъ микроорганизмъ роскошно развивается. Какъ показали изслѣдованія Войта, открытая имъ бацилла при своемъ развитіи принимаетъ удлинненную форму и дѣлается похожей на спирохету, которую д-ръ Маасъ повидимому и описалъ подъ названіемъ *Spirochaeta apis*. На самомъ же дѣлѣ, какъ показали изслѣдованія Войта, это не спирохета, а форма *B. larvae*.

Какъ извѣстно, американскіе пчеловоды различаютъ три формы гніенія пчелиной дѣтки, именно: 1) пикэль брудъ, 2) блэкъ брудъ и 3) фаулъ брудъ (*Foul Brood*.)

Первыя двѣ формы гніенія пчелиной червы тождественны съ той болѣзью, которая извѣстна среди русскихъ пчеловодовъ надъ названіями: „больная черва“, „сухой гнилецъ“, „бѣлая плѣсень“ и „кислая черва“. То, что американскіе пчеловоды называютъ блэкъ-брудъ, есть видоизмѣненіе болѣзни пикэль брудъ; разница лишь въ томъ, что болѣзнь блэкъ брудъ отличается большей стремительностью въ своемъ развитіи, и запахъ гнѣющей дѣтки напоминаетъ запахъ дрождей или гнилыхъ яблокъ, тогда какъ, при болѣзни пикэль брудъ, гнѣющая масса издаетъ укусный запахъ, и зараженные соты часто покрываются бѣлой плѣсенью. Какъ оказывается, болѣзнь блэкъ брудъ встрѣчается и у насъ въ Россіи. Въ августѣ текущаго года редакторъ „Пчеловодной Жизни“, многоуважаемый М. А. Дерновъ, прислалъ мнѣ изъ Казанской губ. для изслѣдованія гнилую черву, пораженную этой формой заразы. Блэкъ брудъ до сего времени ни на Кавказскихъ, ни на сѣверо-русскихъ пасѣкамъ мнѣ встрѣчать не приходилось; пикэль брудъ, какъ въ Сѣверной Россіи, такъ и на Кавказѣ, встрѣчается довольно часто, и эта форма гніенія обыкновенно смѣшивается многими пчеловодами съ типичнымъ гнильцомъ, по американски—фаулъ брудъ. Слѣдуетъ замѣтить, что первыя двѣ формы гніенія изучены сравнительно хуже, чѣмъ типичный гнилецъ; не имѣя въ рукахъ работъ Войта и

д-ра Мааса, больше всего вѣроятнѣе предположить, что изслѣдованія обоихъ авторовъ касаются болѣзней пчелиной дѣтки, извѣстныхъ подъ названіемъ блэкъ брудъ и пикэль брудъ— „кислой червы“. При этихъ формахъ гніенія, какъ и при „застуженной червѣ“, всегда встрѣчаются много различныхъ микроорганизмовъ. Последнее время мною производилось сравнительное изученіе развитія *b. alvei* и *b. mesentericus vulgatus* въ бульонѣ, желатинѣ, картофелѣ, агарь-агарѣ и молокѣ. Лѣтомъ текущаго года предполагалось изученіе тѣхъ же микроорганизмовъ на питательной средѣ, приготовленной изъ пчелиной дѣтки; къ сожалѣнію, этихъ изслѣдованій въ текущемъ году я сдѣлать не могъ, такъ какъ въ періодъ, когда имѣлась пчелиная дѣтка, я не имѣлъ возможности пользоваться лабораторіей. Всестороннее изученіе *B. alvei*, выращенныхъ на этой питательной средѣ, насколько мнѣ извѣстно, до сихъ поръ никѣмъ еще не сдѣлано и несомнѣнно представляетъ много интереса. Только послѣ этихъ опытовъ можно будетъ нѣсколько разобраться въ тѣхъ противорѣчіяхъ, которыя накопились за это время въ вопросѣ о микроорганизмѣ гнильца.

К. А. Горбачевъ.

Ред.—Въ № 17—18 „Пчел. Ж-ни“ въ отдѣлѣ „Смѣсь“ у насъ уже была помѣщена краткая замѣтка объ изслѣдованіяхъ д-ра Уайта (Войта). Настоящая статья многоуважаемаго Константина Александровича является цѣннымъ разъясненіемъ объ изслѣдованіяхъ д-ра Уайта нельзя не пожалѣть, что обстоятельства лишили Кон. Ал-ча пользоваться лабораторіей и произвести рядъ цѣнныхъ изслѣдованій.



Маленькія замѣтки.

Бесѣда съ г. Р. Бентономъ.—На дняхъ меня посѣтилъ г. Ральфъ Бентонъ, ассистентъ по энтомологіи въ калифорнійскомъ университетѣ въ г. Берклей. Г. Р. Бентонъ, сынъ проф. Бентона, молодой и весьма симпатичный человѣкъ, съ унаслѣдованными отъ отца пріятною простою и увлекательнымъ краснорѣчіемъ, уже второй годъ находится при энтомологической станціи университета и преданъ любимому дѣлу. Г-нъ Бентонъ въ командировкѣ по штату по изслѣдованіи состоянія мѣстнаго пчеловодства. Результаты изслѣдованія, въ связи съ указаціями способовъ улучшенія и распространенія пчеловодства въ Калифорніи, предполагается издать отдѣльнымъ бюллетенемъ, который будетъ широко распространенъ среди мѣстныхъ пчеловодовъ.

Въ 1905 году г. Бентонъ вмѣстѣ со своимъ отцомъ былъ въ командировкѣ въ Европѣ, которая обогатила его большими запасами знаний. Я по своему старался использовать интеллигентнаго гостя, и наша бесѣда не умолкала съ самаго момента, когда г. Бентонъ нашелъ меня на полѣ люцерны, и до его отъѣзда, послѣ осмотра пасѣкъ и обѣда въ ресторанѣ ближайшаго городка, куда я его проводилъ. Здѣсь я передамъ кое что изъ нашихъ разговоровъ.

Я поинтересовался узнать о результатахъ изслѣдованій его отца, проф. Бентона, надъ гигантскими пчелами Индіи (*Apis Dorsota*). Г-нъ Б. передалъ мнѣ, о нихъ то, что писалъ ему его отецъ изъ Индіи.

Эта порода пчелъ живетъ въ дикомъ состояніи, строя соты на открытомъ воздухѣ, въ вѣтвяхъ деревьевъ, между камнями и т. п. Пчелы эти имѣютъ коричневую окраску, со свѣтлыми полосками и большимъ количествомъ волосковъ на груди. Рабочія пчелы по размѣру равняются маткамъ нашихъ пчелъ и обладаютъ длинными и хорошо развитыми крыльями. Соты этихъ пчелъ очень толсты, особенно сверху. Соты по размѣру часто доходятъ до 6 дюймовъ толщиною, 6-ти футовъ длиною и 4-хъ футовъ шириною. Трутневыхъ сотъ нѣтъ; пчелы и трутни выходятъ изъ одинаковыхъ ячеекъ. Въ гнѣздахъ этихъ пчелъ находится очень много меда, и туземцы имъ пользуются. Пчелы, хотя и снабжены жаломъ, но не выказываютъ особенной злости, и работать съ ними можно свободно. Прирученіе этихъ пчелъ признается возможнымъ, но многое изъ инвентаря пчеловода будетъ непримѣнимо и потребуются новое. Проф. Бентонъ нѣкоторое время имѣлъ этихъ пчелъ въ ульѣ, но это имъ доставило замѣшательство: онѣ не могли понять, что сдѣланный около дна улья летокъ служилъ для входа и выхода, и профессоръ долженъ былъ уступить капризу дикароковъ и въ передней стѣнкѣ улья прорѣзаль отверстіе около 8 дюймовъ въ квадратъ, и только тогда пчелы начали чувствовать себя по домашнему прилетая изъ воздуха и садясь прямо на соты, какъ онѣ дѣлали съ начала своего бытія.

Интересны были отзывы г. Б. о другихъ породахъ пчелъ: онъ расточалъ похвалы краинскимъ пчеламъ и находить ихъ способными собирать медъ съ цвѣтовъ краснаго клевера ничуть не хуже пчелъ, такъ называемыхъ, красноклеверныхъ. Итальянскихъ пчелъ, вообще, цѣнить выше обыкновенныхъ черныхъ или нѣмецкихъ пчелъ. Хорошаго мнѣнія о кипрскихъ пчелахъ, трудолюбіе и работоспособность которыхъ установлены, но находить ихъ черезъ-чуръ злыми. Черезъ скрещиваніе кипрскихъ матокъ съ кавказскими трутнями, по мнѣнію Бентона, получится весьма желательная раса пчелъ, такъ какъ потомство мо-

жетъ унаслѣдовать трудолюбіе и выносливость кипрскихъ и воспринять незлобивость кавказскихъ пчелъ. О чистыхъ кавказскихъ пчелахъ онъ также отзывался лестно.

Имѣются еще породы пчелъ въ Америкѣ, называемыя „punic bees“, и нѣкоторые пчеловоды ихъ расхваливаютъ; не имѣя дѣла съ этими пчелами, я справился о ихъ качествахъ у г. Бентона. Отвѣтъ былъ такой, что „punic bees“ есть не что иное, какъ пчелы, вывезенныя нѣсколько лѣтъ назадъ изъ Египта и назывались сначала египетскими пчелами, но послѣ того, когда приобрѣли сомнительную репутацію, были переименованы въ „punic bees“.

Разговаривая о выводѣ матокъ, Г. Б. согласился со мною, что возможно дурное вліяніе на плодовитость матокъ, находящихся до оплодотворенія въ улейкахъ малюткахъ съ очень слабыми семейками, такъ какъ питаніе матокъ до оплодотворенія играетъ нѣкоторую роль.

О практикованіи системы съ двумя матками въ одномъ ульѣ онъ высказался пессимистически.

Практичный совѣтъ при вытапливаніи воска.—„Le Rucher Belge“ при вытапливаніи воска изъ сотъ, особенно старыхъ, совѣтуетъ прибавлять въ воду нѣкоторое количество соли, которая значительно помогаетъ отдѣленію нечистотъ отъ воска. Обыкновенно бываетъ необходима вторичная перетопка воска; тогда вмѣсто соли совѣтуетъ класть немного желатина, который слѣдуетъ хорошенько перемѣшать, при этомъ необходимо слѣдить, чтобы растопленный воскъ остывалъ возможно медленно. Желатинъ при сгущеніи будетъ вытягивать нечистоты и осаждать ихъ на дно.

Упрощенный пріемъ при выводѣ матокъ.—При выводѣ матокъ въ небольшомъ количествѣ, для упрощенія дѣла, можно обходиться безъ нѣкоторыхъ вещей, которыя были описаны въ статьяхъ объ искусственномъ выводѣ матокъ, напр., не обязательно имѣть специальную рамку для вставленія брусковъ съ деревянными маточными чашечками, также можно обходиться и безъ брусковъ. Деревянныя чашечки послѣ прививки можно прямо вдавить въ гнѣздовый сотъ съ дѣткою: пчелы прикрѣпляютъ ихъ и отстраиваютъ маточники. Для большаго успѣха, въ такихъ случаяхъ лучше прикрѣплять чашечки въ такихъ мѣстахъ сота, гдѣ обыкновенно пчелы строятъ натуральные маточники: около кромокъ, концовъ сота и разныхъ отверстій, если они есть.

Параличъ крыльевъ.—Надняхъ я наблюдалъ очень интересный случай: у одной семьи я замѣтилъ болѣзнь—параличъ крыльевъ. Слѣдуя распространенному въ Америкѣ способу лѣченія посредствомъ опыленія пчель порошкомъ горячей сѣры, я сдѣлалъ это и сдѣлалъ, не покусившись, довольно основательно. Пчелиные соты и дно улья были сплошь запылены сѣрою; разсматривая пчель чрезъ нѣсколько времени, я былъ удивленъ, увидѣвъ порошокъ чисто подобраннымъ и сложеннымъ въ ячейки сотъ на ряду съ хлѣбиною, но однако въ отдѣльныхъ ячейкахъ.

А. Е. Титовъ.

Joamosa, California
U. S. A.



Оставленіе покрововъ на гнѣздѣ при магазинѣ.

Пчеловодныя руководства (по крайней мѣрѣ имѣющіяся у меня—числомъ до 10-ти) предлагаютъ при наставкѣ магазиновъ покровы (клеенку, холстъ) съ гнѣзда снимать. Редакторъ журнала «Пчеловодство» на вопросъ (461-й за 1905 годъ) подписчика: «ходъ изъ гнѣзда въ магазинъ надо-ли дѣлать узкій, или подъ всѣмъ магазиномъ надо снять холстъ?»—отвѣчаетъ: «такого способа, чтобы не убирать вовсе покрыва съ гнѣздовыхъ рамъ, мы не знаемъ». Отсюда я съ вѣроятностію заключаю, что, должно быть, вообще въ пчеловодной литературѣ вопросъ о возможности оставлять покровы между гнѣздомъ и магазиномъ—съ извѣстными проходами—не поднимался или рѣшенъ отрицательно. Я же оный способъ, не признанный полезнымъ, давно практикую и не только не вижу въ немъ вреда, но считаю возможнымъ здѣсь, на страницахъ уважаемаго сего журнала, предложить, хотя бы для опыта, испытать этотъ способъ—для нѣкоторыхъ пчеловодовъ,—подчеркиваю: *только для нѣкоторыхъ*—именно для такихъ пчеловодовъ, которые или времени не имѣютъ, или не имѣютъ охоты весной наставлять магазинъ по частямъ, по нѣсколькимъ рамамъ, а по окончаніи взятка дѣлать, такъ называемыя, «генеральныя» или вообще ревизіи гнѣзда.

Дѣло въ томъ, что весной снять покровъ съ гнѣзда и наставить полный (рамками) магазинъ—это значитъ рисковать охладить гнѣздо и даже застудить или остановить развитіе и червленіе маткой дѣтвы—по крайней мѣрѣ въ нашихъ холодныхъ мѣстностяхъ, гдѣ бываетъ такъ, что днемъ очень тепло, а ночью—чуть не морозъ. Путаться же съ наставкой магазина при значительной пасѣлкѣ, право, и охоты нѣтъ.

Равно, по окончаніи взятка разобрать гнѣзда въ ульяхъ всей пасѣби, чтобы съ точностію опредѣлить, достаточно ли пчеламъ на зиму меда—это не *удовольствіе* (каковой атрибутъ обыкновенно прибавляютъ къ слову *пчеловодство*), а мученіе,—не говоря о недостаткѣ тогда свободнаго времени. Пчелы тогда ужасно жгутся,—пчеловодъ, впрочемъ, облекшись во всеоружіи, не уязвимъ для нихъ,—разсерженные жгутъ онѣ всѣхъ и непрічастныхъ къ дѣлу живыхъ существъ (людей, животныхъ, птицъ домашнихъ). Жалуются на это многіе пчеловоды.

Способъ же оставленія покрововъ съ узкими проходами между магазиномъ и гнѣздомъ то и другое можетъ устранить. Въ сильныхъ ульяхъ я оставляю для прохода (изъ гнѣзда въ магазинъ) по двѣ «улучки» (проходъ между рамками) открытыми, въ среднихъ—по одной съ обѣихъ боковыхъ сторонъ, въ слабоватыхъ—одну улочку (по усиленіи семьи можно и съ другого боку открыть). При такихъ условіяхъ, во первыхъ, пчелы въ гнѣздѣ могутъ легче удержать тепло въ холодное время, заграждая выходъ его въ магазинъ въ маломъ количествѣ отверстій, такъ сказать—закупориваніемъ своими тѣльцами (вѣроятно пчеловоды это наблюдали, хотя въ аналогичныхъ случаяхъ, напр., въ леткахъ). Это относится до тепла у боковыхъ стѣнокъ; тепло же середины гнѣзда, гдѣ прежде всего бываетъ расплодъ дѣтки, еще того болѣе обусловлено отъ охлажденія, потому что защищено сверху—покровомъ, сбоковъ—сотаи. Въ отношеніи же возможности (упомянутой) избѣгать по нуждѣ осенней ревизіи (или по окончаніи взятка) и опредѣленія запасовъ меда на зиму—этотъ способъ имѣетъ то значеніе, что пчелы, имѣя магазинъ разобцненнымъ отъ зимняго (срединнаго) ложа гнѣзда, переносятъ въ него только лишнекъ меда, который негдѣ бываетъ помѣстить въ гнѣздѣ. Попробуйте запоздать со съемкой магазина, тогда увидите, что рамки съ бывшимъ во время взятка незапечатаннымъ медомъ уже пусты, чего никогда не случится, если между магазиномъ и гнѣздомъ нѣтъ средостѣнія. Тогда, напротивъ, бываетъ, что неполнѣ залитыя рамки магазина заполняются медомъ изъ гнѣзда, и зимнее ложе ихъ поднимается выше, къ самому ма-

газину (п. ч. пчелы не предугадывают, что у нихъ верхъ будетъ взятъ), почему, чѣмъ менѣе оставимъ проходовъ изъ гнѣзда, тѣмъ болѣе окажется меду въ гнѣздѣ и наоборотъ, а слѣдовательно, регулируя по своему усмотрѣнію этими данными опыта, пчеловодъ безъ риска, съ вѣроятностію, сможетъ оставлять гнѣздовые ящики на зиму безъ осмотра. По крайней мѣрѣ я никогда при этомъ способѣ не ревизую всей пасѣнки, развѣ для успокоенія «совѣсти», души, поверхностно осмотрую нѣсколько типичныхъ ульевъ, сильныхъ, среднихъ и слабыхъ. Съ голоду пчелы никогда не погибали, съ сильныхъ ульевъ снимались полные магазины, хотя всѣ даны и зимуютъ давно на открытомъ воздухѣ, на точкахъ. Изъ сказаннаго же можно понять, а опытъ мой подтверждаетъ, что нѣтъ основанія опасаться и того, что при покровѣ на гнѣздѣ окажется мало меду въ магазинѣ (любитель до крупныхъ гешефтиковъ и въ тоже время скептикъ можетъ открыть по 3, по 4 улочки со сторонъ, но это послужитъ въ ущербъ весенняго размноженія дѣтвы, какъ условіе, мало способствующее сохраненію тепла въ гнѣздѣ—и почти безцѣльное). Другое, впрочемъ, дѣло, когда оставляется проходъ (въ одну ли, въ двѣ ли улочки) только съ одной стороны. Тогда въ противоположной проходу сторонѣ рамки оказываются или полузалитыми или вовсе пустыми. Но вѣдь это дѣлается только у слабыхъ семей для извѣстныхъ цѣлей, каковыми семьямъ часто и вовсе не даются магазины. Главное, не забывайте, что одна изъ цѣлей оставленія покрововъ, — сосредоточеніе большого количества меду въ гнѣздѣ, чтобы не только обезпечить пчелъ запасами на зиму, но, во избѣжаніе излишней возни весной съ подкормкой, уберечь съ осени избытокъ меда для этого.—Вообще, мой девизъ: достигать *возможно* равныхъ результатовъ при большей экономіи труда, времени и спокойствія (наприм., разумью, ужаленіе пчелъ).

Облегчаетъ этотъ способъ и сниманіе магазиновъ: пчелы не такъ сильно тревожатся и не всѣ разомъ, изъ всѣхъ улочекъ, бросаются на пчеловода.

Для малоопытнаго пчеловода этотъ способъ имѣетъ и то значеніе, что безъ риска можетъ быть наставленъ магазинъ преждевременно, ранней весной. Въ крайнемъ случаѣ на время (не бѣда и вовсе) онъ можетъ открыть для прохода не цѣбую улочку, а уголокъ покрова, а чтобы пчелы и въ этомъ случаѣ шли въ магазинъ, поставить въ немъ нѣсколько рами съ напрыскомъ меда или рамки, прямо вышедшія изъ подъ центробѣжки, т. е. необсушенными отъ меда. *).

*) Я всегда сохраняю ихъ зимой въ такомъ видѣ.

Облегчает мои труды этот съ покровами еще въ практикуемом мною другомъ своеобразномъ способѣ удаленія пчелъ изъ магазина, описанномъ въ №-рѣ 17—18 «Пчеловодной Жизни».

Ред.—Изрѣдка встрѣчаются жалобы пчеловодовъ на то, что иногда въ ульяхъ Дадана мало остается меда въ гнѣздѣ (см. вопросъ № 450). Въ этихъ случаяхъ способъ многоуважаемаго отца Василя окажетъ несомнѣнную услугу. Соображенія о сохраненіи тепла въ гнѣздѣ имѣютъ также огромное практическое значеніе.

Священникъ В. Витальскій.



Размышленія любителя пчеловодства.

(Продолженіе).

III. Зобикъ.—Въ этомъ пунктѣ мнѣ снова придется повторяться, потому что въ силу тѣхъ же вышеупомянутыхъ условій и подѣ влияніемъ продолжительной и частой работы наполненія медового желудочка (зобика) нектаромъ, послѣдній могъ увеличиться тѣмъ болѣе, что между нимъ и предшествующимъ органомъ, на который я уже указалъ существуетъ не только анатомическая, но и чисто физиологическая связь. То-же настойчивое и долгое упражненіе и этого, если можно такъ выразиться, пчелинаго вымени, какъ его таковымъ уже кто-то назвалъ, могли и здѣсь произвести нѣкоторую метаморфозу въ лучшую сторону въ долгій періодъ тысячелѣтій, по сравненію съ тѣми пчелами, у которыхъ взятокъ и скудный и недостаточно продолжительный.

Сравнительно съ другими пчелами большое количество поглощеннаго нектара за длинный періодъ взятка, въ тысячелѣтнемъ одинаковомъ своемъ направленіи, неволью заставляли пчелъ работницъ въ сильной степени то наполнять медовой желудочекъ нектаромъ и давить на внутреннія полости желудочка, то отрыгать изъ него обратно переработанный и уже сгущенный нектаръ, смѣшанный при этомъ съ пчелиной слюной, выдѣляемой слюнными железами, должно быть, въ несравненно большемъ размѣрѣ, чѣмъ это можетъ быть у сѣверныхъ пчелъ.

Изъ всего этого слѣдуетъ, что зобикъ въ данномъ случаѣ долженъ былъ неизмѣримо большее число разъ расширяться и сокращаться, чѣмъ у пчелъ, поставленныхъ въ условія скудной природы и взятка.

А разъ это такъ, тогда зная, что въ животноводствѣ всѣ законы улучшения полезныхъ намъ органовъ довольно сходны, мы можемъ надѣяться, что и зобикъ пчелы, какъ это ни смѣлымъ покажется, могъ въ силу названныхъ условій самъ собою развиваться и увеличиться не только въ пользу самой пчелы, но и въ нашу, вслѣдствіе долгихъ усилій вообще жадной до взятка пчелы, при условіи изобильнаго и слишкомъ продолжительнаго періода цвѣтенія растений.

Все это однако только догадки, а точныхъ научныхъ излѣдованій и измѣреній, хотя бы вѣсовыхъ или механическихъ, еще не дѣлали у тѣхъ и другихъ пчелъ, т. е. сѣверныхъ и южныхъ. Между тѣмъ, будь они сдѣланы, они могли-бы, если не произвести переворота во взглядахъ на производительность тѣхъ и другихъ разновидностей пчелъ, то во всякомъ случаѣ навести на очень многіе и очень полезные приемы въ работахъ по улучшенію пчелъ и т. д.

Желательно было-бы поэтому знагъ размѣры зобика въ его нормальномъ состояніи и увеличеннаго подъ влияніемъ запаса нектара. Не существуетъ-ли, также, какой-либо разницы устройства мускулатуры, дѣйствующей на зобикъ у южныхъ и сѣверныхъ пчелъ?

Приходится повториться. Пусть будетъ смѣлымъ предположеніе, но не потому-ли многія южныя пчелы рѣже жалятъ, что медовый пузырекъ у нихъ дѣйствительно больше, чѣмъ другихъ пчелъ, чѣмъ и напоминаетъ сѣверныхъ, въ періодъ роенія послѣднихъ, когда зобикъ ихъ, наполненный медомъ—мѣшаетъ имъ согнуть брюшко для выпуска жала и укола имъ извѣстнаго предмета?

Можетъ быть южная природа и въ данномъ случаѣ уступила натиску ея же изготовленныхъ щедрыхъ продуктовъ и распорядилась соотвѣтственно сему и съ магазиномъ пчелы, для большаго использованія тѣхъ же продуктовъ.

Ничего не понимаю, негдѣ прочитатъ и не у кого спросить объ этомъ интересномъ явленіи.

IV. Крылья. Почти безостановочный и очень охотный вылетъ пчелъ, какъ въ глубокою осень, такъ и въ началѣ зимнихъ мѣсяцевъ, ранней весной и лѣтомъ, волей-неволей, благодаря свойственному трудолюбію и ненасытности пчелъ, вынуждаетъ послѣднихъ почти полный годовой періодъ вылетать на различный сборъ продуктовъ и дѣлать по этому неизмѣримо больше оборотовъ, чѣмъ это могутъ выполнить сѣверныя пчелы, при чемъ ихъ летательныя снаряженія,—крылышки и мышцы,—само собою приходятъ въ болѣе частое напряженіе, а вѣдь это должно было укрѣпить за ними еще одну и весьма выгодную для нихъ и насъ особенность.

Вообще говоря, у южныхъ пчелъ, на обычныхъ, постоянныхъ мѣстахъ или передвигающихся, кочевыхъ хозяйствахъ, богатыхъ по сравнениюъ съ сѣверными условіяхъ, въ смыслѣ, по крайней мѣрѣ, продолжительности взятка, должны были выразиться и выработаться всѣ лучшія качества многолѣтнихъ пчелъ. Взаимодѣйствіе почти всѣхъ ея полезныхъ намъ органовъ одного на другой путемъ тысячелѣтій выработали тѣ ея высокія качества, какія не могутъ быть нами и не замѣчены и не улучшены еще дальше, но уже искусственнымъ подборомъ, который можно направить въ любую сторону, при условіи запаса знаній и опыта.

Но можно-ли вѣрить тому, что южныя пчелы быстрѣ летаютъ, на что нѣкоторые иностранные писатели указываютъ, и чѣмъ это подтверждается? Все это очень пріятно читать, а главное, дѣйствительно-ли эти пчелы болѣе въ этомъ случаѣ выносливы и больше могутъ дѣлать взмаховъ крылышками, а значить и больше дѣлать оборотовъ? Нѣтъ-ли, въ самомъ дѣлѣ, какой-либо разницы въ устройствѣ и силѣ и формѣ крылышекъ у тѣхъ и другихъ пчелъ? Если таковыя будутъ замѣчены, то послѣднему обстоятельству нельзя не порадоваться, потому что въ этомъ направленіи можно будетъ современемъ воспользоваться заводчикамъ пчелъ, для выработки сильныхъ крылышекъ, чтобы придать таковыя такимъ пчеламъ, которыя имѣютъ еще и другія прекрасныя достоинства. Въ самомъ дѣлѣ: если сѣверныя пчелы 5—6 мѣсяцевъ неволью бездѣйствуютъ вслѣдствіе тяжелыхъ тамошнихъ условій, а южныя въ это время все почти безпрерывно летаютъ, работаютъ и упражняютъ свои летательныя средства, то натурально разница должна получиться, но есть-ли она въ самомъ дѣлѣ и въ чемъ выражается, на это намъ законченнаго отвѣта не дали.

V. Величина. Между пчеловодами утвердилось мнѣніе, что всѣ пчелы одной величины но что если египетскія, правда, нѣсколько меньше европейскіхъ, то за то всѣ послѣднія, а также и кавказскія, всѣ одинаковы; этотъ взглядъ рѣшительно ни на чемъ ни основанъ и, разумѣется, не можетъ быть вѣрнымъ.

Если природа, и конечно только пока одна природа,—вывела намъ и короткохоботковыхъ и длиннохоботковыхъ пчелъ, дала имъ сѣрую желтую и темную окраску и сдѣлала то миролюбивыми, то средней злобности, то необыкновенно злыми, такъ это значить, что она нашла цѣлесообразнымъ въ своей созидательной работѣ внести всестороннее разнообразіе и въ этомъ случаѣ примѣнилась къ тому, гдѣ и при какихъ условіяхъ будутъ жить извѣстныя пчелы. Такъ эта же природа, полная широкой фантазіи и творчества, поступала и съ другими безпозвоночными, позвоночными и съ нами, людьми, надѣливши насъ различнымъ

ростомъ, цвѣтомъ, силой, энергіей, способностью и другими качествами.

Слѣдуетъ замѣтить, что на Кавказѣ, какъ онъ ни малымъ кажется, всегда можно встрѣтить полосу южной, центральной и сѣверной Россіи. Здѣсь допустимы условія и Олонецкой, Вологодской, Пермской, Кіевской, Таврической губ., а также и другихъ характерныхъ провинцій. Есть здѣсь и та-же Италія, Алжиръ, а выше его, послѣ двухчасовой ходьбы, съ полосы созрѣванія персиковъ, винограда и хлопчатника, легко перейти къ полосѣ черники (*Vaccinium myrtillus*) и голубики (*Vaccinium liginosum*). Не удивительно, поэтому, что разнообразіе климатическихъ, растительныхъ, почвенныхъ и другихъ условій въ теченіе многихъ тысячелѣтій выработали удивительное разнообразіе и въ животномъ мірѣ.

Да вообще говоря, я лично, съ полной увѣренностью заявляю, что кавказскія пчелы далеко не всѣ одинаковей величины и приводитъ примѣры считаю совершенно излишнимъ. Но чтобы утверждать и оспаривать противное, заступаясь за одинаковую величину вообще всѣхъ пчелъ, разселенныхъ по огромной Россіи, нужно имѣть серьезныя данныя, а ихъ нѣтъ, если не считать измѣреній Г. А. Кожевникова, который тоже въ этомъ направленіи немного еще сдѣлалъ.

Пусть, поэтому, практика поклонится теоріи, а тогда мы будемъ знать, что дѣлать, если таковая соблаговолитъ потрудиться на пользу живого дѣла. Стыдно сознаться, а вѣдь мы даже ячеекъ сотовъ еще не измѣряли у различныхъ разновидностей нашихъ пчелъ. Правда, циркульныя измѣренія щитковъ пчелъ дѣло весьма кропотливое и не такъ быстро приводящее къ цѣли, но почему не сдѣлать массоваго не измѣренія, а взвѣшиванія опредѣленнаго числа пчелъ, въ строго опредѣленное время, подвергнувши послѣднихъ абсолютной просушкѣ въ изобрѣтенныхъ для этого сушильняхъ? Но вѣдь и этого никто еще не дѣлалъ.

Имѣть рослую, сильную пчелу—это желаніе каждаго изъ насъ, а если въ природѣ и близко отъ насъ уже есть таковая, то вотъ и готовое начало, отъ котораго можно брать источникъ для передачи его тѣмъ пчеламъ, которыя не одарены этимъ достоинствомъ, но имѣютъ хорошія другія. Вопросъ этотъ во всякомъ случаѣ очень серьезный и придетъ время, когда въ немъ будутъ часто нуждаться. Во всякомъ случаѣ досадно, что и въ этомъ отношеніи мало что пока сдѣлано.

VI. Окраска. Цвѣтъ или окраска пчелъ никакого хозяйственнаго смысла не имѣетъ, а между тѣмъ, когда заведете тѣхъ и другихъ пчелъ, совершенно одинаковаго достоинства, то невольно, все-же, всѣ симпатіи ваши по необъяснимымъ причинамъ покоятся больше на

желтых пчелахъ, и косвенно это чувство заставляетъ больше удѣлять заботъ и ухода желтымъ пчеламъ, чѣмъ сѣрымъ. Да оно и понятно: во всемъ какъ-то хочешь видѣть прекрасное, здоровое, красивое, продуктивное, и въ данномъ случаѣ эстетическо-экономическая черта человѣка дурного никому не принесетъ. Видѣть-же движущееся, переливающееся золото, а не сѣрыхъ только работницъ, удивительно приятно.

Я встрѣчалъ между прочимъ людей, у которыхъ появлялось каксе-то неприятное нервное подергиваніе при видѣ клуба сѣрыхъ пчелъ, тогда какъ на желтыхъ они съ интересомъ и любовью смотрѣли и сразу принимались работать съ ними.

Знаменитый натуралистъ Ж. Кювье сказалъ, что ему достаточно небольшого куска кости, хотя-бы допотопнаго животнаго, чтобы онъ возстановилъ по немъ правильный и полный скелетъ. Смѣю увѣрить, что каждый изъ пчеловодовъ можетъ сказать, что довольно ему замѣтить желтое пятнышко или полоску на обыкновенной пчелѣ, чтобы рядомъ нѣсколькихъ лѣтъ примѣненіемъ въ пяти—шести генераціяхъ, въ каждомъ году, однихъ и тѣхъ-же извѣстныхъ (пріемовъ, онъ въ продолженіе 5—6 лѣтъ могъ бы достигнуть своей цѣли обращенія сѣрыхъ пчелъ въ желтыхъ.

Какое вещество окрашиваетъ сегментъ пчелъ въ желтый или оранжевый цвѣтъ и чѣмъ это объясняется, я говорить объ этомъ здѣсь не буду, потому что это тоже дивная игра художницы-природы и очень разумная, но о ней мы поговоримъ послѣ. Но если мы видимъ въ первобытный періодъ и эту окраску на пчелахъ, то надо думать, что она главнымъ образомъ придала ее насѣкомымъ, примѣняясь къ окружающей флорѣ, желая сдѣлать пчелъ менѣе замѣтными и тѣмъ самымъ защитить ихъ отъ враговъ.

Какъ ни просто это явленіе, и какъ ни легко оно можетъ быть передано нами искусственнымъ путемъ, тѣмъ не менѣе этими, въ своемъ тоже родѣ, весьма интересными, если не работами, то опытами, мало еще какъ видно занимались, а въ нашей періодической специальной литературѣ по настоящему вопросу ничего не говорится. Замѣчу, кстати, что границъ распространенія желтыхъ пчелъ намъ тоже мало пока извѣстны.

VII Жвала. Я наблюдалъ съ другомъ своимъ докторомъ А. И. Вартановымъ, который по моей просьбѣ завелъ хозяйство ради различныхъ экспериментовъ за сѣрыми пчелами, выписанными изъ Сванетіи (очень суровая, мало доступная и съ очень высокими горами провинція на Кавказѣ), какъ вдругъ замѣтилъ, что къ новымъ пчеламъ,

недавно переселенныхъ въ рамочные ульи, прилетѣла оранжевая персидская пчела, которая, какъ видно, хотѣла проникнуть въ семью сванетокъ для легкой воровской наживы. Нельзя было сдержатъ улыбки при видѣ сванетокъ, сторожившихъ летковые проходы и ловко схватывавшихъ персіянокъ жвалами, которыхъ они какъ говорится „почемъ зря“ трепали. Персіянки вырывались, изгибались какъ змѣи, стараясь ужалить и вырваться. Сванетки продолжали упрямо держать ихъ жвалами и передними ножками и совѣмъ не старались пускать въ дѣло своего орудія—жала. Но вотъ персіянки (тоже довольно крупныя пчелы, но меньшаго роста, чѣмъ сѣверныя русскія), наконецъ, вырывались и удирали со срамомъ и ранами домой.

Сванетки, слѣдуетъ замѣтить, въ высшей степени интересныя и необыкновенно миролюбивыя пчелы, не старались слиться съ персіянками въ одно цѣлое, пуская немедленно въ дѣло жало, что слишкомъ ясно было видно, а защищались только повторно жвалами, да передними лапками, но такой силы и сдержанности у нихъ я не смѣлъ и подозрѣвать. Да, но вотъ значить, гдѣ и въ чемъ главное орудіе защиты сванетокъ, а не въ одномъ жалѣ, какъ мнѣ казалось, второстепенномъ у нихъ теперь орудіи—какъ это наблюдается у злыхъ пчелъ. Вотъ, значить, какой неизвѣстный мнѣ органъ получилъ у нихъ перевѣсъ надъ извѣстнымъ мнѣ раньше орудіемъ защиты. У насъ утвердилось мнѣніе, что одна разновидность пчелъ отъ другой можетъ различаться только по окраскѣ, миролюбію и росту. Но о томъ, что и въ органахъ ихъ защиты, грызущихъ аппаратахъ, крыльяхъ и др. частяхъ ихъ тѣла могутъ быть существенныя различія, объ этомъ какъ то умалчиваютъ, а между тѣмъ различія эти есть, да они и должны быть.

Злая съ злыми пчелами вступаютъ въ тѣсную рукопашную схватку, кружатся, и одна изъ нихъ обыкновенно падаетъ жертвой, а здѣсь сѣрая добрая поднимала желтую злую своими подвижными клыками и жала, какъ крайняго орудія, уже быть можетъ ослабленнаго временемъ и какими-то неясными еще условіями,—или тупого или не такъ ядовитаго,—въ защиту свою не пускала.

Послѣ мы намѣренно натравливали оранжевыхъ персіянокъ на сѣрыхъ сванетокъ, смазывая у послѣднихъ летки ульевъ медомъ и накладывая кусочки медовыхъ сотовъ у проходовъ, и все время наблюдали слишкомъ замѣтное преимущество силы сванетскихъ пчелъ по сравненіи съ персидскими съ тѣми-же явленіями.

Когда дерутся двѣ сѣрыя разновидности пчелъ, невозможно точно произвести подобныя наблюденія, но въ данномъ случаѣ все было ясно. Очень жалѣю, что не стравилъ и сванетокъ, съ сванетками же, что-

бы узнать, пустять-ли въ дѣло и онѣ жала или болѣе слабыя не выпускали жала, постарались скорѣй улетать. Можетъ быть, съ равнымъ врагомъ по силѣ, гдѣ инстинктъ подсказываетъ, что онѣ могутъ съ соперницами справиться и безъ участія жала, онѣ его по какимъ либо основаніямъ и не пускаютъ въ дѣло, но когда врагъ сильнѣе и больше, тогда только его выпускаютъ въ защиту?

Вотъ и въ этомъ случаѣ мы недостаточно хорошо изучили пчелу и не изслѣдовали и не сравнили должнымъ образомъ тѣхъ ея органовъ, какими она не только строить, грызеть, но и защищается и въ смертной защитѣ предпочитаетъ именно ихъ жвала, а не жало.

Да вообще говоря, съ общимъ здоровьемъ тѣхъ и другихъ пчелъ мы не только не знакомы, но и никакого интереса не выразили знать ихъ и принять къ свѣдѣнію для всякихъ чисто хозяйственныхъ соображеній, а вѣдь все это важно знать. Всего вѣроятнѣй, конечно, что жвала, находящіяся выше хоботка, получили извѣстную часть напряженія послѣдняго, которыя и могли развиваться только подъ влияніемъ выше названныхъ обстоятельствъ, т. е. сильного прилива крови къ хоботку и усиленной работы мускуловъ его.

П. Р. Прутуленко-Таврической.

(Окончаніе слѣдуетъ).



И з ъ К р ы м а.

Въ двадцатыхъ числахъ августа мѣсяца этого года мнѣ пришлось побывать на самое короткое время въ Крыму; собственно на рѣкѣ Бельбекѣ, въ семи верстахъ отъ Севастополя.

За краткостью времени и еще меньшимъ досугомъ, я посѣтила только двѣ пасѣки, а о третьей получила свѣдѣнія отъ дамы-попугайчицы, помогающей въ работахъ на пасѣкѣ своему мужу.

Каждая изъ этихъ пасѣкъ находится въ долинахъ разныхъ рѣкъ, почему посѣщеніе ихъ и свѣдѣнія о нихъ могли быть тѣмъ интереснѣе.

Долины эти расположены по рѣкамъ Алмѣ, Кача, Бельбекѣ и Черной, впадающихъ въ Черное море между Тарханкутскимъ и Херсонесскимъ полуостровами и берущихъ начало на покатосяхъ главнаго хребта таврическихъ горъ—Яйлы и Чатырь-Дага.

О пасѣкѣ на Алмѣ я получила свѣдѣнія отъ вышеупомянутой дамы. Имѣли они 60 семей въ ульяхъ Дадана. Медь отбирали на медогонкѣ изъ надставокъ и 2—3-хъ рамокъ гнѣзда. Въ среднемъ за 5

лѣтъ службы ея мужа на Алмѣ они отбирали меду по 1—1½ пуда съ улья.

Взятокъ по годамъ колебался значительно: то получалось по 4 пуда, то только самой семьѣ на прокормленіе.

— „Но за то“, говоритъ эта особа, „мы не знали, что такое весенняя и осенняя подкормка, подобно Екатеринбургской губ., гдѣ имѣли раньше пасѣку“.

По истеченіи пяти лѣтъ, они переѣхали въ Симферополь, гдѣ тоже продолжали заниматься пчеловодствомъ въ окрестностяхъ города—при садоводствѣ Постака, но здѣсь взятокъ оказался значительно меньше, и кромѣ того къ этому году пасѣка упала до 7 семей, благодаря гнильцу.

Въ районѣ Симферополя она считаетъ медоносами только сады. Тѣмъ не менѣе, она не унываетъ и мечтаетъ въ компаніи съ однимъ владѣльцемъ по Алмѣ организовать промышленную пасѣку въ количествѣ 1000 ульевъ въ 3—4 пунктахъ съ посѣвомъ травъ, и на столько смотреть увѣренно на это дѣло, что громко (въ вагонѣ) говоритъ за возможность оставить службу ея мужу при дѣтяхъ.

Эта долина почти степного характера и главнымъ взяткомъ служатъ бурьяны, изъ нихъ особенно медоносны синякъ и стахисы (? *Ред.*).

Слѣдующая долина расположена на рѣкѣ Кача; здѣсь есть пасѣка, принадлежащая мѣстному священнику о. Іоанну. Онъ очень энергичный, любознательный и любезный.

Въ предшествующихъ приходахъ (внѣ Крыма) съ большимъ успѣхомъ занимался онъ всякими водствами сельскаго хозяйства; по переѣздѣ же на Качу, онъ удержалъ отдѣлъ племенного птицеводства и прибавилъ пасѣку, состоящую въ настоящее время изъ 22 семей.

Ульи у него типа Лайанса, но онъ переходитъ на Дадана, получая посуду—(ульи) Андропова; этими послѣдними населены 2 улья.

Опытъ въ Крыму у него небольшой—2-хлѣтній.

Взяткомъ служатъ сады и, главнымъ образомъ, бѣлая акація; затѣмъ наступаетъ перерывъ до созрѣванія фруктъ и винограда, сокомъ съ каковыхъ пчелы пользуются широко. Склоны горъ и ихъ расплывшіяся вершины голы и быть полезными дѣлу пчеловодства не могутъ. Весеннихъ травъ, дающихъ взятокъ, тоже нѣтъ.

Даданъ далъ въ этомъ году 4 пуда, а остальные семьи (21) тоже всѣ 4 пуда, итого 8 пудовъ.

О. Іоаннъ твердо вѣрить, что „для хорошаго пчеловода нѣтъ худого года“ и надѣется поэтому и тамъ добиться благопріятныхъ результатовъ.

Медь чистый, свѣтлый и ароматичный, но нѣсколько терпкій и горьковатый.

Выписаль въ этомъ году 2-хъ кавказянокъ отъ Ив. Ив. Иванова; по времени смѣны рабочей пчелы предполагаетъ, что большая часть пчелы уже кавказскія; при осмотрѣ семьи съ таковою маткою—ея не удалось увидеть; засѣва не было сразу замѣтно, такъ какъ не было ни открытой и не закрытой дѣтки, и только по тщательномъ разсматриваніи каждой рамки удалось увидеть нѣсколько разбросаннымъ тамъ и сямъ яичекъ. Пчелы на всей пасѣкѣ сидѣли мирно, но при открытіи улья вели себя нечинно: сейчасъ же набрасывались на открытый улей, почему о. Іоаннъ медлил съ осмотромъ всей пасѣки. Наканунъ или въ день моего посѣщенія вынесенъ былъ населенный улей въ садъ, находящійся въ сторонѣ отъ пасѣки, которая расположена около дома. Предполагается гнилецъ.

О. Іоаннъ выписываетъ прогрессивный журналъ „Пчеловодная Жизнь“, имѣетъ медогонку Ломакина, искусственную вошину, секціонныя рамки, въ которыхъ работа не пошла въ этомъ году.

О. Іоаннъ посѣтилъ подъ Севастополемъ 2 пасѣки, собираетъ свѣдѣнія о другихъ и намѣренъ дать статью о крымскомъ пчеловодствѣ.

Слѣдующая долина на р. Бельбекѣ, жители которой состоятъ въ приходѣ этого священника; онъ наблюдалъ за здѣшней флорою и считаетъ долину эту болѣе подходящей къ веденію пчеловодства, и если бы не церковный домъ, удерживающій его на Качѣ, то онъ переселился бы на Бельбекъ.

Объ одной маленькой пасѣчкѣ только и слыхала я на этой рѣчкѣ, но побывать не смогла.

Батюшка говоритъ, что весною здѣсь обильно подснежниковъ, фіалокъ, пролѣсковъ; много кизила, лещины, тополя, ивы, затѣмъ сады, акація, огороды, бакчи и есть на вершинахъ бурьяны. Здѣсь мѣстность болѣе гористая, склоны всѣ покрыты лѣсками, а вершины напоминаютъ степь.

О долинѣ р. Черной слыхала отъ грека „Ивана“, какъ называютъ его татары, гдѣ у него раньше была пасѣка; есть таковая и теперь на берегу бухты, въ которую впадаетъ Черная рѣчка.

Здѣсь „Иванъ“ арендуетъ участокъ, который расположенъ противъ знаменитаго Инкерманскаго монастыря. Онъ тоже былъ очень любезенъ и охотно дѣлился свѣдѣніями. Пасѣка у него здѣсь же при домѣ изъ 20 ульевъ типа одного съ ульями о. Іоанна.

Раньше у него было 100 ульевъ, но гнилецъ поразилъ.

Меду совсѣмъ мало; видимо онъ охладѣлъ къ пчеловодству, такъ какъ не вѣрять въ большую доходность и возможность сдѣлать его своимъ прямымъ и единственнымъ заработкомъ. Средства къ жизни онъ находитъ въ молочномъ скотѣ, продукты съ котораго выгодно продаетъ здѣсь же, въ Севастополѣ. На Черной рѣчкѣ онъ вель хозяйство пчеловодное и молочное въ компаніи съ другимъ, и послѣдній главнымъ образомъ занимался пчеловодствомъ, а этотъ скотоводствомъ, но въ концѣ концовъ они подѣлились, и Иванъ перешелъ на Инкерманъ и сталъ богатъ, какъ говорятъ татары, а тотъ, посвящая все свое время и время семьи пчеловодству (200 семей), не сдѣлается никакъ хозяиномъ и весною всегда субсидируется у Ивана 50—100 рублями.

Этотъ грекъ пессимистически смотритъ на пчеловодство въ ихъ мѣстахъ.

Медъ тоже бѣлый, прозрачный, душистый, но замѣтно горькій и терпкій, не отъ американскаго ли табаку и баклажанъ? При осмотрѣ ульевъ на Инкерманѣ и Качѣ, рамки не были достроены до конца, хотя меду для пчелъ было порядочно, силы среднія; показано было 2—3 семьи, а объ остальныхъ не могу судить, но должно быть тамъ еще хуже.

Л. Юницкая



О п и с а н і е

**Порховской сельскохозяйственной выставки 1907 года
8—9—10 сентября.**

Отдѣлъ пчеловодства.

Порховское уѣздное земское собраніе 13 февр. 1907 г. рѣшило устроить въ г. Порховѣ въ сентябрѣ м-цѣ сельскохозяйственную выставку, поручивъ дѣло устройства и организациі выставки Порхов. Общ. сельскаго хозяйства, которое черезъ свой распорядительный комитетъ и выполнило свою задачу. Судя по результатамъ выставки, надо полагать, что трехлѣтняя періодичность подобныхъ предприятий на предстоящемъ очередномъ земскомъ собраніи будетъ обеспечена. Благодаря заботамъ распорядительнаго комитета, были весьма удачно использованы подъ экспонаты и кіоски два сосѣднихъ сада, обширный

дворъ, часть улицы, надворныя постройки земской управы и помѣщеніе лѣтняго театра, такъ что о тѣснотѣ или недостаткѣ помѣщенія не могло быть и рѣчи. Нѣкоторые кіоски были очень эффектно и умѣло декорированы. Все это придавало общей картинѣ праздничный, веселый и нарядный видъ. Выставка открылась 8 сентября молебномъ, по окончаніи котораго публика была допущена къ осмотру экспонатовъ. Всего было десять отдѣловъ и для cadaго избрана особая экспертная комиссія, къ сожалѣнію, изъ самихъ же экспонентовъ,—въ громадномъ большинствѣ случаевъ,—что породило въ концѣ концовъ много недоразумѣній, обидъ, неудовольствій и даже ожесточенныхъ споровъ. Въ способѣ размѣщенія экспонатовъ, распредѣленіи кіосковъ, палатокъ и площадокъ царилъ, если не хаотическій, то во всякомъ случаѣ поэтической безпорядокъ. Оріентироваться, благодаря разбросанности выставленныхъ предметовъ, было очень трудно. Этимъ и должны быть, хотя бы отчасти, объяснены погрѣшности и недочеты въ оцѣнкѣ качествъ, достоинствъ и значенія экспонатовъ, допущенныя экспертными комиссіями: имъ положительно приходилось бѣгать изъ одного конца выставки въ другой, чтобы получить хотя какое либо представленіе объ оцѣниваемомъ, не говоря уже о цѣльности впечатлѣнія.

Вообще же было много интереснаго и поучительнаго по многимъ отдѣламъ, но я буду говорить лишь объ особенно интересномъ для насъ, пчеловодномъ, къ описанію котораго и перехожу,

Экспонентовъ всего было 16 или 17. Нумерація ихъ, списокъ выставленныхъ предметовъ и редакціи заключеній экспертовъ, принятыя общимъ собраніемъ выставочнаго комитета, взяты мною изъ выставочнаго журнала. Вотъ этотъ перечень:

1) *Ерогина М. В.* выставила: центрофужный и сотовый медъ, деревянную центрофугу Кулланда, собст. раб., липовую кадушку съ медомъ, для храненія и пересылки, и описаніе своего пчеловожденія, удачь и неудачь, тревоженій, печали и проч. Во всемъ виденъ громадный интересъ къ дѣлу. Несмотря на мѣсто для экспонатовъ, отведенное въ темномъ углу повильона—балагана, экспонентка сумѣла его сдѣлать не только замѣтнымъ, но и привѣтливымъ. Присужденъ *почваальный листъ* „за интересъ къ пчеловодству“.

2) Крестьянинъ *Вас. Трифоновъ* выставилъ медъ въ банкахъ и магаз. рамкахъ.

Получилъ *бронзовую медаль* „за сортъ и доброкачественность меда“, правильнѣе было бы—за интересъ къ пчеловодству,

3) Крестьян. *Викунинъ Ив. Ив.* выставилъ медъ въ банкѣ и печатный въ магазинной рамкѣ; только что испробовавшій переходъ отъ

колоды къ рамкѣ. Получилъ 5 руб. „за стремленіе къ изученію пчеловодства“.

4) Крест. *Зуевъ Г. К.* выставилъ банку съ медомъ и печатный медъ въ полурамкѣ.

Присужденъ *похвальный листъ* „за сознательный переходъ къ рамочному пчеловодству“.

5) *Красноумовъ В. А.*, священникъ въ г. Порховѣ, выставилъ медъ въ стеклянныхъ банкахъ (около дюжины); ни на одной нѣтъ указанія ни о времени спуска, ни о сортѣ; и печатанный медъ въ рамкахъ (магазинныхъ) нѣкоторыя съ большими погрѣшностями (впадины, выпуклости), а нѣкоторыя только съ малыми (волнистость). Большинство хорошо запечатаны, хотя и не цѣликомъ. Противъ нормального размѣра гораздо шире и безъ выемокъ, такъ что—судя по обозначенному вѣсу, 8 фун., на выработку ихъ пошло немало времени и труда.... со стороны пчелъ; кромѣ того, имъ были выставлены живыя пчелы въ простой картонной коробкѣ, раздѣленной такими же перегородками на 4 отдѣленія, подъ стеклянной крышкой, въ каждомъ отдѣленіи по десятку пчелъ; на крышкѣ надпись: русской, итальянской, краинской и кавказской породы; вмѣстѣ съ пчелами въ каждомъ отдѣленіи по кусочку сота, изображающаго кормовую массу, свободно перемѣщающагося при разсматриваніи и постоянно прикрывающаго собою то одну то другую пчелу. Отличить одну породу отъ другой невозможно; характерные признаки отсутствуютъ; по одной маткѣ въ среднемъ отдѣленіи можно догадываться, что она изъ породы краинокъ.... по 4 вшамъ, сидящимъ возлѣ ея головы на шейкѣ. При разспросахъ оказывается, что все это метисы (ублюдки)—помѣсь русскихъ съ обозначенными на ярлычкахъ породами. Что хотѣлъ доказать или продемонстрировать этимъ сборомъ полуиноплеменниковъ отецъ Красноумовъ—не извѣстно.

Здѣсь же выставленъ картонъ съ печатнымъ объясненіемъ, что онъ, отецъ Красноумовъ, велъ пчелъ въ колодахъ неудовлетворительно и неудачно, а теперь ведетъ рамочную систему вполне удачно и успѣшно, и что въ рамочныхъ ульяхъ у него не погибло ни одной семьи. Советуетъ и всѣмъ поступать такъ же, какъ онъ, ведущій пчелъ 17 лѣтъ.

Все выставлено чисто, симметрично, аккуратно. Два блюда, по рамкѣ на каждомъ, безукоризненной бѣлизны. Вѣсъ и цѣна обозначены на каждой рамкѣ.

Присуждена *малая серебря. медаль* „за чистоту спускного и сотоваго меда“, а послѣ дебатовъ новая редація: „за экспонаты и распространеніе рамочнаго пчеловодства“. Гдѣ и когда? Это секретъ экспертной комиссіи.

6) *Дробинъ П. В.* (г. Порховъ) выставилъ медь въ банкахъ стекляныхъ около десятка, безъ названій и объясненій, сотовый медь въ рамкахъ, средняго качества, нуклеусъ и рамку кормушку.

Какъ нуклеусъ, такъ и рамка кормушка собственной домашней работы, весьма тщательной. Экспонентъ ведетъ рамочное хозяйство лѣтъ пять. Записей не представлено.

Получилъ *похвальный листъ* „за стремленіе къ изученію промышленнаго (?) пчеловодства“, а 2-ая редакция: „за доброкачественный сотовый и спускной медь“.

7) *Михалевское товарищество. изъ 5 членовъ.* Экспонировало медь центробѣжный въ 3-хъ больш. банкахъ, сѣвший, садящийся и жидкій; послѣдній цвѣта крѣпкаго чая. Надписей никакихъ нѣтъ; объясненій тоже; сотовый печатанный въ коробкахъ (секціонный) и въ магазинныхъ рамкахъ, качество добропорядочное; искусственную вошину собственнаго производства на вальцахъ Ломакина. Какъ первый опытъ, можно считать удовлетворительнаго качества.

Этотосамое Т-во, о которомъ сообщалось въ № 15—16 „Пчел. Ж-ни“, что всѣ ихъ пчелы на трехъ пасѣкахъ погибли отъ гнильца, занесеннаго купленными у монаховъ пчелами. Уцѣлѣла только четвертая самая малая (16 семей) Вышегородская пасѣка, не получившая изъ купленныхъ ни одного улья. Съ этой послѣдней и были выставлены экспонаты. Т-во не распалось, а напротивъ: несчастье, кажется, его закалило и удвоило его энергію. Все сказанное выяснено въ подробности гг. экспертами. Присуждена *малая серебря. медаль*: „за рациональную постановку промышленнаго пчеловодства и производство искусственной вошины“. Совершенно неправильно редактирована резолюція: за экспонаты нельзя было присуждать даже бронзовой, но за стойкость и упорность въ трудѣ и несчастіи слѣдовало-бы дать большую серебряную.

8) *Трояновскій* (г. Великіе Луки) выставилъ прессованный медь. Плитка 2¹/₂, фун. 1 руб. Плитки длиною около 4, шириною около 1¹/₂, и толщиною около ¹/₂, вершка, обернуты пергаментной бумагой, а потомъ цвѣтной обложкой—секретъ экспонента. Анализа химической лабораторіи нѣтъ. Медь прошлаго года имѣетъ видъ застывшаго на холодѣ сливочнаго масла, легко рѣжется ножомъ и отъ тепла имѣетъ склонность расплываться. Очень удобенъ для пересылки. Присуждена бронзовая медаль условно: если будетъ представленъ анализъ или удостовѣреніе медицинско-химической лабораторіи объ отсутствіи фальсификаціи.

А. Грудзинскій.

(Окончаніе слѣдуетъ).

Изъ дѣятельности пчеловодныхъ обществъ.

На пасѣкѣ Харьковскаго О-ва пчеловодовъ сдѣланъ большой запасъ разныхъ медовъ, какъ-то: весенняго, липоваго, фацелин, бѣлой акаціи, степного, лѣсного и мн. др.; всѣ эти меда продаются по 25 коп. за фунтъ и 10 руб. за пудъ безъ посуды; медъ поступаетъ въ продажу подъ этикетомъ и пломбой. О-во также принимаетъ на комиссію медъ съ 10 проц. и покупаетъ медъ и воскъ. Въ собственной мастерской О-ва принимаются заказы на ульи разныхъ системъ, а также продается искусственная вошина, центробѣжки разныхъ системъ и разные пчеловодныя принадлежности. По первому требованію О-во высылаетъ свой преісъ-курантъ. („Харьк. губ. Вѣд.“)

Двадцатипятилѣтіе отдѣленія пчеловодства.—18 ноября Отдѣленіе пчеловодства Русскаго Общества Акклиматизаціи животныхъ и растений праздновало 25-лѣтіе своего существованія. Нынѣшніе дѣятели Отдѣленія Пчеловодства не позаботились помянуть молитвою покойныхъ основателей А. М. Бутлерова и А. П. Богданова и усопшихъ предѣдателей отдѣленія протоіереевъ П. А. Преображенскаго и П. И. Кроткова. Залъ Политехническаго музея подготовлялся къ торжеству, когда уже прибыли члены и лица, интересующіеся пчеловодствомъ. Собраніе открылось рѣчью предсѣдателя Н. М. Кулагина, предложившаго почтить вставаніемъ память усопшихъ дѣятелей Отдѣленія. Слѣдующая рѣчь принадлежала профессору Н. Ю. Зографу.

Прочтенный далѣе историческій очеркъ дѣятельности Отдѣленія пчеловодства подробно передалъ о выставкахъ пчеловодства, въ устройствѣ которыхъ принимала главное и дѣятельное участіе Измайловская опытная пасѣка.

И. А. Каблуковъ посвятилъ свою рѣчь воспоминаніямъ о дѣятельности двухъ выдающихся русскихъ ученыхъ А. М. Бутлерова и А. П. Богданова, бывшихъ главными основателями отдѣленія пчеловодства. При характеристикѣ дѣятельности Отдѣленія, докладчику также пришлось говорить главнымъ образомъ о нецѣнныхъ заслугахъ Измайловской опытной пасѣки.

Послѣдняя рѣчь принадлежала Ѳ. С. Мочалкину, который говорилъ о дѣятельности Измайловской опытной пасѣки въ Отдѣленіи пчеловодства.

Г. Мочалкинъ привѣтствовалъ отъ имени опытной пасѣки Отдѣленіе пчеловодства, мысль объ учрежденіи котораго возникла именно на Измайловской опытной пасѣкѣ. Оба самостоятельныя учрежденія Общества, старое и молодое, въ трогательномъ единеніи работали совмѣстно при жизни своихъ основателей на пользу и процвѣтаніе родного пчеловодства, и только благодаря этой дружной совмѣстной работѣ пчеловодство на Руси пережило такіе моменты, какъ устройство передвижныхъ пчеловодныхъ выставокъ.

Вмѣстѣ съ привѣтствіемъ были выражены пожеланія, чтобы совмѣстная работа безъ нарушенія правъ самобытности каждаго учрежденія продолжалась и впредь. Опытная пасѣка явилась мощною помощницей въ дѣятельности возникшаго Отдѣленія пчеловодства, заботившеюся обо всемъ, что могло такъ или иначе благотворно отозваться на успѣхѣ работы Отдѣленія. Со стороны пасѣки всегда была полная готовность помочь развитію дѣятельности Отдѣленія: организаціей выставокъ, устройствомъ пчеловодныхъ бурсовъ, изданіемъ его трудовъ и матеріальными жертвами, иногда весьма существенными, всегда благовременными.

Опытная пасѣка и Отдѣленіе пчеловодства всегда восполняли другъ друга въ полезной работѣ, и хотѣлось бы вѣрить, что это согласіе и впредь ничѣмъ не будетъ нарушено и общими трудами обоихъ учреждений русское пчеловодство достигнетъ желанной высоты.

По случаю юбилея Отдѣленіе пчеловодства получило нѣсколько привѣтственныхъ телеграммъ, въ томъ числѣ отъ директора Департамента Земледѣлія. (*«Моск. Вѣдом.»*)

Русское Общество Пчеловодства.—Въ помѣщеніи сельскохозяйственнаго музея состоялось засѣданіе общества пчеловодства подъ предѣлательствомъ г. Сланскаго.

На этотъ разъ собраніе было довольно бурное. Пренія возникли, главнымъ образомъ, по поводу предложенія одного члена общества, который помимо чисто ученой дѣятельности предлагалъ обществу заняться и коммерческой стороною пчеловодства.

Пренія по этому вопросу носили крайне бурный и чрезмѣрно страстный характеръ, хотя все-таки въ концѣ концовъ не пришли ни къ какому результату.

Послѣ всѣхъ бурныхъ и страстныхъ рѣчей собраніе перешло къ текущимъ дѣламъ. (*«Пет. Газ.»*)

Ред. Въ послѣдней замѣткѣ обращаетъ на себя вниманіе „крайне бурныя пренія“ по поводу предложенія заняться обществу коммерческой стороною пчеловодства „помимо чисто ученой дѣятельности“.

Объ „ученой дѣятельности“ пресловутаго общества что-то не слышно. А съ коммерческой дѣятельностію его хорошо знакомы русскіе пчеловоды: не мало ихъ испытало не себѣ „коммерцію“ Русск. Общ. Пчел.“!

Очевидно, членъ, дѣлавшій такое наивное предложеніе, совсѣмъ новичокъ въ пчеловодствѣ!

Южно-русское общество акклиматизаціи.—При южно-русскомъ Обществѣ акклиматизаціи въ Университетскомъ саду существуетъ научно-показательная, на 50 колодь-ульевъ, пасѣка. Тутъ же устроена мастерская для всевозможнаго рода подѣлокъ по пчеловодству, а для утилизаціи плохого меда съ 1905 года при обществѣ, съ разрѣшенія правленія, въ погребѣ, не пригодномъ для зимовки пчелъ, ведутся опыты съ медовареніемъ и винодѣліемъ, имѣющіе существенное значеніе въ дѣлѣ развитія этой отрасли хозяйства. Это переработка плохого качества меда на бутыл-

лочный медъ, и вино увеличиваетъ доходность пасѣки, благодаря тому, что переработанный малоцѣнный центрофужный медъ оплачивается значительно дороже. Въ настоящее время въ погребѣ есть порціи меда, которыя заканчиваютъ періодъ отстаиванія или еще находятся въ періодѣ броженія. Интересующіеся этимъ дѣломъ все необходимыя по этому поводу свѣдѣнія всегда найдутъ на пасѣкѣ въ Обществѣ. Въ непродолжительномъ времени предполагается къ прочтенію рядъ лекцій по медуваренію и винодѣлію изъ малоцѣннаго меда. («Южный Край.»)



Изъ писемъ пчеловодовъ.

Изъ г. Казани намъ пишутъ отъ 4 августа:

„Спѣшу подѣлиться съ вами нашими казанскими новостями. Первую—о пчеловодствѣ въ истекающемъ сезонѣ—вы увидите изъ прилагаемой замѣтки. Вторая,—наиболѣе важная,—заключается въ томъ, что членъ Казанск. губернской земской управы А. П. Горталовъ (пишу подробно—на случай, если бы вамъ понадобились свѣдѣнія для журнала) отправился въ Петербургъ хлопотать объ отпускѣ безакцизнаго сахару. Что то непонятное творится? Два года пасѣки наши, болѣе или менѣе благоустроенныя, даютъ приличный доходъ медомъ; особенно прошлый годъ былъ такъ богатъ медомъ, что цѣна центрофужнаго желтаго меда пала до 4 р. 50 к.; нынѣшній годъ тоже хорошъ. Тѣмъ не менѣе, земскіе заправили, а частью и мѣстнаго общества, хлопочуть о безакцизномъ сахарѣ.

Куда же онъ идетъ? Неужели на кормленіе пчель? Нѣтъ, тысячу разъ нѣтъ!!

Многіе пчеловоды брали его въ такое время, когда пчель не было надобности кормить: зимой, во время роевой поры (въ то самое время, когда пришла варка варенья); наконецъ, ожидается что то невѣроятное: сахаръ придетъ въ сентябрѣ, когда о кормленіи нечего и думать, но тѣмъ не менѣе нѣкоторые будутъ брать.

Вчера у меня былъ мѣстный пчеловодъ интеллигентный крестьянинъ С. Н. Строителевъ, который передавалъ, что нѣкоторые изъ его односельчанъ ведутъ коммерцію на сахарѣ, перепродавая его тамъ же въ Казани и зарабатываютъ по 50—80 к., съ пуда. На этой почвѣ возникли уже подлоги: одинъ крестьянинъ, имѣя 8 ульевъ, въ удостовѣреніи, выданномъ волост. прав., къ 8 прибавилъ два нуля и вышло 800 ульевъ. Только освѣдомленность управы, которой извѣстно, что такой пасѣки въ Каз. губ. нѣтъ, предупредила этотъ обманъ. Въ противномъ случаѣ крестьянинъ заработалъ бы minimum 100—150 руб.

Вотъ вамъ поддержаніе отечественной промышленности!“

Фактъ интересный и много говорящій самъ за себя!.

О Т О В С Ю Д У.

У кого покупают воск епархіальные свѣчные заводы.

И недавно въ „Московскихъ Вѣдомостяхъ“ появилась краткая замѣтка о томъ, что епархіальные свѣчные заводы покупаютъ масло у анонимныхъ обществъ, находящихся въ завѣдомо-еврейскихъ рукахъ. Оказывается сверхъ того, что не только масло, но и воскъ поставляется тоже еврейскими фирмами.

Это обстоятельство объясняется, главнымъ образомъ, тѣмъ, что русскіе православные поставщики не въ состояніи выдержать конкуренціи съ крупными еврейскими товариществами, обладающими громадными капиталами. Епархіальные заводы, въ видахъ личнаго облегченія, предъявляютъ совершенно невыполнимыя мелкими русскими торговцами условія, которымъ въ состояніи,—разумѣется, въ коммерческомъ, а не въ качественномъ отношеніи,—удовлетворить только крупныя еврейскіе капиталы; а это послѣднее обстоятельство безусловно убиваетъ русскую мелкую промышленность. Мелкій розничный торговецъ, имѣя въ наличности всегда весьма ограниченное количество матеріала, хотя-бы и самага высокаго достоинства, не въ силахъ выполнить той поставки, которая, въ видѣ ультиматума, предлагается ему заводами, и, въ силу этого, принужденъ уступать свое мѣсто другимъ фирмамъ, болѣе его состоятельнымъ.

Такъ, напримѣръ, заводы требуютъ сразу поставки воска въ количествѣ 4.000 пудовъ, при чемъ, въ концѣ концовъ, воскъ принимается только подъ условіемъ высокаго качества сдѣланной изъ него свѣчи. Достаточно ошибиться размѣромъ фитиля и погрѣшить въ отношеніи искусства выдѣлки, какъ воскъ признается негоднымъ и возвращается обратно, хотя-бы онъ при этомъ пролежалъ довольно долгое время, былъ перевезенъ, застрахованъ и проанализированъ за счетъ фирмы. Кромѣ того,—и это главное,—поставщику ставится въ обязательное условіе, чтобы крупная, своевременная и при томъ непременно удачная поставка была обезпечена впередъ залогомъ въ размѣрѣ 12.000 руб., каковыя поступаютъ въ собственность завода, если поставка окажется неудачною. При этомъ правленіе завода выговариваетъ для себя неопредѣленный срокъ уплаты денегъ за выполненную поставку, чѣмъ ставитъ мелкаго торговца, у котораго вся торговля въ оборотѣ, въ совершенно невысшимое положеніе.

Искусственная постановка дѣла, при отягчительной для мелкаго конкурента преувеличенной закупкѣ, явномъ недовѣрїи къ русскимъ поставщикамъ, затажной уплатѣ и произвольной приѣмкѣ товара, неизбежно ведетъ къ тому, что побѣдителями послѣ объявленія, на подобіе казеннаго интендантства, торговъ и кондицій, остаются такія фирмы и товарищества, какъ Голландская, Люнебургская и Рейнская. Эти фирмы, поэтому, являются въ настоящее время главными поставщиками на епархіальные заводы.

Привозя требуемый материалъ изъ-за границы и только по мелочамъ, за самую дешевую цѣну, скупая его у русскихъ, онѣ постепенно вытѣсняють русскій воскъ съ внутренняго рынка, становясь полными и неограниченными хозяевами создаваемого самими-же заводами ненормальнаго положенія. Русскій воскъ отъ этого поступаетъ въ продажу еврейскимъ фирмамъ, которыя его, затѣмъ, передѣлываютъ за границей и оттуда уже поставляють, подъ именемъ химическаго, на епархіальные заводы.

Впрочемъ, есть нѣсколько заводовъ, которые не брезгаютъ и мелкими поставками, при чемъ покупають сообразно потребностямъ, избѣгая непроизводительныхъ залежей и обременительныхъ расходовъ денегъ, идущихъ на благотворительныя цѣли; но не къ чести ихъ будь сказано то, что и они не прочь бывають воспользоваться затруднительнымъ, въ денежномъ смыслѣ, положеніемъ мелкихъ русскихъ поставщиковъ, коихъ они прижимають, какъ при поставкѣ, такъ и при расчетѣ.

Вообще-же, должно сказать, наши мелкіе русскіе торговцы не пользуются особымъ сочувствіемъ нигдѣ, и если можно, безъ нихъ стараются обходиться всѣ заводы. Вотъ въ этомъ-то именно недовѣрїи къ русской мелкой промышленности и заключается главное зло и причина господства еврейскаго рынка надъ русскимъ. Требуя громадныхъ поставокъ и избѣгая имѣть дѣло съ мелкими поставщиками, по большей части въ ущербъ качеству и достоинству преслѣдуемыхъ высокиихъ цѣлей православнаго церковнаго дѣла, заводы въ то-же время попадаютъ и матеріально въ затруднительное положеніе, потому что принуждены бывають расходовать сразу значительныя суммы, предназначенныя обслуживать благотворительныя цѣли и, прежде всего, духовно-учебныя заведенія.

Очень жаль, что все это происходитъ чуть-ли не на глазахъ нашего епархіальнаго начальства, не взирая на всѣ заботы послѣдняго, направленные къ поднятію заводовъ и порученнаго имъ важнаго и отвѣтственнаго дѣла на желательную и требуемую церковными инструкціями высоту и совершенство, какъ въ отношеніи правильнаго и согласнаго съ религіозно-нравственными потребностями удовлетворенія церковныхъ интересовъ епархіи, такъ и, главнымъ образомъ, въ видахъ соотвѣтственныхъ важности и значенію самаго дѣла задачъ и высокиихъ цѣлей.

(„*Моск. Вѣд.*“).

Ред.—Еврейскія фирмы, на что старательно указываютъ „Моск. Вѣд.“, тутъ, конечно, не при чемъ, но самый фактъ, что поставки воска епархіальнымъ свѣчнымъ заводамъ подъ силу только крупнымъ фирмамъ, говоритъ о томъ, что мелкіе торговцы воскомъ и производители его—пчеловоды—вынуждены продавать воскъ дешевле, чѣмъ можно было бы, а свѣчныя заводы платятъ значительно дороже, чѣмъ слѣдовало бы платить.

Пчеловодство въ Туркестанѣ.

Несмотря на то, что Александровская волость, Ташкентскаго уѣзда, въ своей горной части представляетъ весьма благоприятныя ус-

ловія для развитія пчеловодства, послѣднее, мало развивается тамъ, между тѣмъ, при болѣе рациональной постановкѣ этого промысла, оно дало бы хорошій заработокъ сельскимъ хозяевамъ. Особой любовью къ пчеловодству отличался нынѣ покойный татаринъ селенія Бричь Мулла Фарухъ, именемъ котораго названъ одинъ изъ овраговъ возлѣ урочища Чимганъ.

Поселяне селенія Искандеръ, крайне нуждаясь въ земляхъ, обратились къ Его Высочеству Великому Князю Николаю Константиновичу съ просьбою ходатайствовать передъ Главнымъ Начальникомъ края о прирѣзкѣ имъ земель. Съ этою цѣлью крестьяне указываютъ на два участка,—одинъ между Захъ-арыкомъ и рѣкою Чирчикъ мѣрою около 70 десятинъ и другой въ урочищѣ Азатбаши, Александровской волости Ташкентскаго уѣзда.

(„Туркест. Вѣдом.“)



Вопросы и отвѣты.

Отвѣты даются только на вопросы подписчиковъ.

Письменно отвѣчать редакція не имѣетъ возможности и дѣлаетъ исключеніе только для тѣхъ вопросовъ, которые имѣютъ характеръ срочности. На остальные вопросы, хотя бы и были присланы на отвѣтъ марки, отвѣты даются только въ этомъ отдѣлѣ.

Убѣдительнѣе просимъ писать вопросы отдѣльно отъ писемъ и на одной страницѣ листа.

Рекомендаціи фирмъ редакція на себя не принимаетъ.

№ 485. *П. А. Бѣлорукъ.*— Вальцы для грунтовой вошины въ Россіи для продажи не имѣются, но можете ихъ выписать изъ заграницы или отъ Рута, или отъ его представителя Бондонно, или черезъ кого либо изъ русскихъ пчеловодовъ, торгующимъ заграничными принадлежностями: отъ Г. В. Парадіева или Ив. Ив. Иванова (адреса ихъ найдете въ отдѣлѣ объявленій нашего журнала).

№ 486. *Ему-же.*— Уничтоженіе травы въ садахъ на аллеяхъ, дорожныхъ, площадкахъ и т. п. производится посредствомъ утрамбованія ихъ щетнею и засыпкой чистымъ пескомъ. Но

и при этомъ, такъ сказать, радикальнымъ способѣ, трава появляется иногда въ различныхъ мѣстахъ, и ее приходится удалять срѣзываніемъ острой лопатой. Вообще, какъ извѣстно, растительность легко появляется и на самыхъ бесплодныхъ участкахъ земли. Въ этомъ сказывается сила жизни и природы. Поэтому и на пасѣкѣ траву вы можете удалить, только утрамбовавъ щетнею и засыпавъ пескомъ данную площадь, но вамъ придется мириться съ появленіемъ травы, которую удаляйте срѣзываніемъ лопатой.

№ 487. *Отдѣленію пчеловодства при Полтавскомъ обществѣ сель-*

скало хозяйства.—Прейс-куранты фирмъ, мастерскихъ и торговцевъ, занимающихся продажей собственныхъ и заграничныхъ пчеловодныхъ принадлежностей въ Россіи, можете достать, объявивъ въ пчеловодныхъ журналахъ о своемъ желаніи имѣть таковыя прейс-куранты.

№ 488. *Ему-же.*—Списокъ свеклосахарныхъ заводовъ съ точными ихъ адресами можете получить отъ синдиката сахарозаводчиковъ въ г. Кіевѣ.

№ 489. *Ему-же.*—Этикетки для меда разныхъ цвѣтовъ и рисунка, для наклеиванія на банки съ медомъ, насколько намъ извѣстно, изготовлены въ этомъ году пчеловодомъ Ѳ. А. Костинымъ, объявленіе котораго вы найдете на страницахъ нашего журнала. Обратитесь также къ Г. В. Парадіеву (объявленіе его въ журналѣ имѣется), а также просмотрите наши отвѣты въ нашемъ журналѣ на аналогичные этому вопросы.

№ 490. *Ему-же.*—Изданія по пчеловодству для фундаментальной библіотеки отдѣленія пчеловодства могутъ быть рекомендованы всѣ тѣ, которыя перечислены въ нашемъ соч. „Организація пасѣчнаго хозяйства“, въ главѣ объ обученіи пчеловодству. Тамъ-же указаны изданія, которыя будутъ полезны начинающимъ пчеловодамъ. Выписать почти всѣ ихъ можете или отъ насъ, или конторы журнала „Земледѣлецъ“ (СПб. Гороховая, 32).

№ 491. *Ив. Лебедеву.*—Верескъ. Присланное вами въ редакцію растеніе дѣйствительно верескъ—*Columna vulgaris*. Это хорошій медоносъ, дающій поздній взятокъ (даже въ сентябрѣ), но медъ съ него получается невысокаго качества, и, кромѣ того, онъ довольно густой, почему плохо выдѣляется на медогонкѣ.

№ 492. *С. Сычку.*—Какъ укрѣплять вошину въ рамкахъ, чтобы она не коробилась? Отвѣтъ на этотъ во-

просъ найдете въ предыдущемъ № нашего журнала подъ № 465.

№ 493. *Ив. Хлыновскому.*—Вальцы изъ стали. Ни видѣть таковыхъ, ни слышать отъ кого либо о существованіи ихъ не приходилось, а поэтому ничего не можемъ сказать ни о достоинствахъ, ни о недостаткахъ таковыхъ. Думаемъ только, что цѣна такихъ вальцевъ должна бы быть очень высока, такъ какъ самая ихъ работа должна стоить дорого вслѣдствіе дороговизны гравированія на стали.

№ 494. *М. М. Эдельману.*—Присутствіе трутней осенью (у васъ въ половинѣ сентября) свидѣтельствуетъ о неблагополучіи семьи, а именно объ ея безматочности: только семьи, не имѣющія матокъ, оставляютъ трутней неизжитыми на осень.

№ 495. *Ему-же.*—Наружные признаки безматочности существуютъ, напр., указанные въ предыдущемъ отвѣтѣ; кромѣ того безматочныя семьи не такъ энергично и дружно работаютъ; иногда отдѣльныя пчелы ползаютъ по улью, какъ бы ища чего-то; наконецъ, на стукъ отзываются пчелы не сразу, а отозвавшись, долго не стихаютъ, при чемъ въ ульѣ ихъ слышится вой и отдѣльные голоса пчелокъ. Но признаки эти настолько несильно выражены, что неопытному пчеловоду часто не удастся по нимъ констатировать безматочность. Присутствіе-же осенью трутней въ безматочныхъ семьяхъ не обязательно.

№ 496. *А. Кандиновой.*—Майская болѣзнь. По описаннымъ вами признакамъ, у васъ дѣйствительно имѣла мѣсто „майская болѣзнь“, происходящая оттого, что на пчелъ нападаютъ личинки насѣкомыхъ изъ сем. Нарывниковыхъ (*Cantharidae*). Насѣкомыя эти называются „майками“ (*Meloe*), и имѣются два вида маекъ: майка пестрая (*M. variegatus*) и майка обыкновенная (*M. proscarabaeus*). Личинки ихъ напа-

даютъ на пчелъ, отчего пчелы гибнутъ. Наибольшее количество маекъ, а слѣдовательно и развитіе майской болѣзни пчелъ, замѣчается въ хорошія, благоприятныя весны. У насъ это насѣкомое распространено мало, а въ Европѣ оно встрѣчается часто, и поэтому нѣмецкіе журналы пестрятъ статьями о майской болѣзни. Подробно это насѣкомое описано у Цесельскаго (часть I) и имѣется специальная брошюра К. Демокидова „Жуки майки и ихъ значеніе въ нашемъ пчеловодствѣ“, цѣна 10 коп.

У Цесельскаго ничего не сказано о мѣрахъ борьбы съ этими жуками, а К. Демокидовъ совѣтуетъ истреблять съ весны жуковъ вида пестрой майки, считая, что это мѣра нынѣ единственно возможная. Затѣмъ, большихъ пчелъ необходимо собрать и обварить ихъ кипяткомъ или сжечь, чтобы вмѣстѣ съ ними уничтожить и личинокъ маекъ.

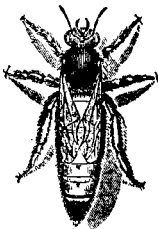
№ 497. Подписчику № 933.—
Расположеніе летка. Вы пишете, что

одна семья у васъ въ ульѣ, у котораго было два летка—нижній и средній при тепломъ заносѣ,—сначала была очень слаба, а потомъ справилась настолько, что по силѣ не отличалась отъ другихъ семей въ ульѣ Дадана. Вы ставите это въ связь съ расположеніемъ летковъ. На нашъ взглядъ, въ данномъ случаѣ расположеніе летковъ именно не имѣло никакого значенія, такъ какъ, какъ вы сами пишете, въ концѣ концовъ семьи и въ ульяхъ Дадана, и въ ульѣ съ двумя летками при тепломъ заносѣ оказались одинаково сильными. Вѣрнѣе, у васъ имѣлъ мѣсто тотъ случай, что съ весны матка плохо червила можетъ быть это была матка старая), а потомъ червленіе исправилось, если, напр., произошло смѣна матокъ. Могли быть и другія причины задержки въ червленіи, но разбирать все ихъ было бы слишкомъ долго, да едва ли и нужно. Важно только то, что расположеніе летковъ въ этомъ случаѣ не при чемъ.

Редакторъ-издатель **М. А. Дерновъ.**

Извѣщенія гг. подписчиковъ.

Каждый *годовой* подписчикъ имѣетъ право въ этомъ отдѣлѣ помѣстить свое извѣщеніе размѣромъ въ 10 стр., одинъ разъ бесплатно, свыше сего—по 5 к. строка.



Требуется новый, иллюстрированный бесплатный преисъ-курантъ на племенныхъ пчелиныхъ матокъ, роевъ, вошину и пр.

Адресъ: Кишиневъ, К. А. Боцяновскому. Промышленная пасѣка.—

Условія продажи

и употребленія ульевъ Дадана, американской конструкціи, высылаетъ пчеловодство *Бр. Юрьевыхъ.*

Ст. Улу-Телякъ, Самаро-Златоустовской ж. д.

Покорнѣйшая просьба къ торгующимъ *пчеловодными* принадлежностями выслать свои преискуранты, а также лицъ, изготовляющихъ *искусственную вошину*, выслать образцы послѣдней, т. к. таковой къ январю б. г. потребуется до 10 пуд., назначивъ крайнюю цѣну. По адресу:

Нахичевань н/Дону, 16-я Линія, № 40
Роману Евстафьевичу Савенко.

Объявленіе.

Церковно приходская школа с. Алешина проситъ лицъ и учрежденія, торгующія матками, ульями, пчеловодными принадлежностями, искусственной вошиной, медомъ и т. п. выслать свои преискуран-

ты по адресу; г. Проскурвъ, Подольской губ., церковно-приходской школѣ с. Алешина.—

Пасѣка А. Э. Марьяна предлагаетъ молодыхъ плодныхъ матокъ 1908 г. Краинской, Итальянской и Абхазской породъ по слѣдующимъ цѣнамъ: 1) Отборная матка съ пересылкой 3 р. 2) Второй разборъ 2 р. 50 к. Разсылка съ 1 мая по очереди.

Адресъ для корреспонд.: Керчь, Николаевская ул., д. Посполитаки, А. Э. Марьяну.

Прошу лицъ, торгующихъ ульями, пчеловодными принадлежностями и искусственной вошиной выслать мнѣ свои каталоги по адресу: Подольской губернии. Почтовая Станція *Каменка*. Алексѣю Петровичу *Юшневскому*, въ село *Хрустовую*.

Продамъ $\frac{1}{2}$ дес. усад. мѣста съ лѣсомъ; мѣстность очень хороша для пчеловодства.

Куплю до 5 дес. плодородн. земли для той-же цѣли.

Адресъ: г. Лебединъ, Харьк. г. е. Штенковка. *Б. А. Вознесенскому*.

Лицъ считающихъ возможнымъ и желательнымъ образовать изъ себя *трудо-вое товарищество* для устройства и ведения, безъ наемнаго труда, разносторонняго *пастычнаго хозяйства*, съ производствомъ ульевъ, пчеловодныхъ принадлежностей, искусственной вошины и проч., прошу войти со мною въ переписку по адресу:

Одесса, Внѣшняя, 72, кв. 7. Александру Ивановичу Погорѣльскому.

ОБЪЯВЛЕНІЯ.

ТАКСА НА ОБЪЯВЛЕНІЯ ВЪ ЭТОМЪ ОТДѢЛѢ:

Размѣръ объявленія.	1 разъ	3 раза скидка 10%	6 разъ скидка 20%	12 разъ скидка 30%	24 раза скидка 50%
Одна страница in 8 ^o	15 руб.	40 р. 50 к.	72 р. — к.	126 р. — к.	180 руб.
$\frac{1}{2}$ страницы . .	8 "	21 р. 60 к.	38 р. 40 к.	67 р. 20 к.	96 "
$\frac{1}{4}$ страницы . .	5 "	13 р. 50 к.	24 р. — к.	42 р. — к.	60 "
$\frac{1}{8}$ страницы . .	3 "	8 р. 10 к.	14 р. 40 к.	25 р. 20 к.	36 "
$\frac{1}{12}$ страницы . .	2 "	5 р. 40 к.	9 р. 60 к.	16 р. 80 к.	24 "
$\frac{1}{24}$ страницы . .	1 "	2 р. 70 к.	4 р. 80 к.	8 р. 40 к.	12 "

Впереди текста и на 2 и 4 страницѣ обложки вдвое дороже.

Отдѣльныя приложенія, вѣсомъ: не болѣе 1 лота—8 р. съ тысячи экземпляровъ, за каждый лишній лотъ 6 р. съ тысячи экземпляровъ.

Кредитъ на объявленія не допускается.

ПЕЧАТАЕТСЯ НОВАЯ КНИГА

Соч. М. А. Дернова..

Пчелы и ихъ жизнь.

Опытъ общедоступнаго руководства къ изученію естественной исторіи и жизни пчель.

Съ 55 рисунками.

Изданіе журнала „Пчеловодная Жизнь“.

(Г. Вятка),

Цѣна предполагается не дороже 30 коп.

Желающіе получить означенное сочиненіе тотчасъ выходя изъ печати могутъ сообщить объ этомъ въ редакцію „Пчеловодной Жизни“ (г. Вятка), и книга будетъ выслана наложеннымъ платежемъ.

ОТКРЫТА ПОДПИСКА НА 1908 ГОДЪ.

Ж У Р Н А Л Ъ „ П Ч Е Л А “,

органъ Екатеринославскаго Общества Пчеловодства выходитъ ежемѣсячно,
(за исключеніемъ четырехъ лѣнихъ мѣсяцевъ въ 8 выпускахъ),

Подъ редакціею **М. К. НОВОСЕЛЬСКАГО**.

Статьи преимущественно прагматическаго характера.

Подписная цѣна: **ОДИНЪ рубль**
СЪ ДОСТАВКОЮ И ПЕРЕСЫЛКОЮ.

Подписка принимается въ редакціи журнала: городъ Екатеринославъ, ул. Жуковскаго
д. Дойчевой.

Плата за объявленія:

на цѣлой страницѣ—8 руб., на полустраницѣ—4 руб., на четверти страницы—2 руб

При повтореніи снижна.

„Пчела“ за прежніе годы высылается по полученіи **ОДНОГО** руб., за каждый годъ.
Въ Редакціи продается переводъ съ польскаго сочиненія проф., д-ра **Т. ЦЕСЕЛЬ-**
СКАГО, подъ заглавіемъ: „МЕДОВАРЕНІЕ или искусство производства напитковъ
изъ меда и фруктовъ“. Съ портретомъ автора. Единственное на русскомъ языкѣ
ПОЛНОЕ руководство по приготовленію медовыхъ напитковъ.

Цѣна 40 к.: съ пересылкою 55 к.: наложен. платеж. 65 к.

Д. Ф. Андроновъ.

Машинное производство ульевъ



по системѣ Дадана-Блатта и другихъ отъ 3 руб. 30 к. до 4 р. 10 к.; ульи Дадана-Блатта, конструкции **г. М. А. Дернова** отъ 3 р. 50 к. до 4 р.

Ульи Дадана, приспособленные для зимовки

наружи, 5 р.
Сек. изъ липы, I с. 8 р. за т., II сорт. 7 р.

Прейсъ-курранты высылаются бесплатно.

АДРЕСЪ: Стрѣльниково, Тамбовской губ.

ОБЪЯВЛЕНІЕ.

Складъ Череповецкаго Общества

Пчеловодства продаетъ: ульи двухсѣтн-
ные—Левикаго по 3 р. 25 к., Даданъ-
Блаттъ, Русск. Общ. Пчелов., Зубаре-
ва, по 4 р. 50 к., Медогонки деревян-
.: съ жестиан. тазомъ по 5 р., съ деревян.
привод. и ремнемъ по 6 р.; роевни, на-
блюд. ульи, дымари, сѣтки ножи и др.
пчеловод. принадл. отъ 10 к. до 1 р. 40 к.;
искусств. вошину по 1 р. за ф. При
выпискѣ на 50 р. дѣлается уступка 10%.

Подр. преискурантъ выс. по треб. безп.
АДРЕСЪ: г. Череповецъ, Новгор. г.
Зав. складомъ **Пав. Никол. Казанскій**.

ВЫСЫЛКА

ПЧЕЛОВОДНЫХЪ ПРИНАДЛЕЖНОСТЕЙ.



Полнѣйшій каталогъ

Пчеловодныхъ принад-
лежностей. Съ 200 рис., съ
текстомъ высылается без-
латно. Принадлеж-
ности въ запасѣ не
держатся, таков. изго-
товляются и вы-
сылают. по заказу.
Заказы принимаются
съ 1 сент. по



1 апрѣля. Адресъ: **Ставрополь-Кавказ.**
Г. В. Парадіеву.

Первое издание брошюры

д-ра Любарскаго

Цѣлебныя свойства меда

все разошлось.

Печатается *второе* издание (вто-
рой десятокъ тысячъ).

Редакція „Пчеловодной жизни“,

г. Вятка.

1908 годъ.

7 годъ изданія.

ОТКРЫТА ПОДПИСКА

на еженедѣльный, иллюстрированный, практическій журналъ

МОЛОЧНОЕ ХОЗЯЙСТВО,

скотоводство, свиноводство, травосѣяніе, луговодство.

— ПРОГРАММА ЖУРНАЛА: —

Техническія и общественныя условія производства и сбыта молока, масла, сыра и всѣхъ другихъ продуктовъ молочнаго хозяйства; использование отбросовъ молочнаго хозяйства; содержаніе и кормленіе рогатаго скота; производство корма (луговодство, травосѣяніе, культура корнеплодовъ); выпойка телятъ и откормъ свиней; счетоводство молочнаго хозяйства.

Въ годъ 52 №№—3 р. съ пересылкой.

$\frac{1}{2}$ года—1 р. 75 к., 3 мѣс.—1 р.

Разсрочка годовой платы по 1 р.: при подпискѣ, къ 1 марта и къ 1 іюня.

1908 годъ.

2 годъ изданія.

Научный Обзоръ Молочнаго Хозяйства.

журналъ, объединяющій въ себѣ всѣ научныя работы, открытія и изслѣдованія въ области производства молочныхъ продуктовъ, молочно-хозяйственныхъ машинъ, приборовъ, кормленія и содержанія с.-х. животныхъ, а также вопросы молочно-хозяйственного образованія.

Цѣна въ годъ (4 выпуска) 2 р.

Сотрудники журналовъ „Молочное Хозяйство“ и „Научный Обзоръ Мол. Хоз.“ состоятъ профессора с.-х. институтовъ, специалисты и инструкторы мол. хоз. и скотоводства и рядъ выдающихся практиковъ-хозяевъ и мастеровъ мол. хоз.

Ред.-изд. В. И. Лемусь.

ассистентъ Московскаго с.-х. института.

Пробные №№ „Мол. Хоз.“ высылаются бесплатно.

Подписка принимается во всѣхъ извѣстныхъ книжныхъ магазинахъ и въ конторѣ журналовъ:

Москва, Долгоруковская, 100.

При редакціи имѣется *складъ книгъ* по молочному хозяйству и всѣмъ отдѣламъ животноводства.

Каталогъ высылается бесплатно.

Открыта подписка на 1908 годъ

НА ЕЖЕНЕДѢЛЬНЫЙ СЕЛЬСКОХОЗЯЙСТВЕННЫЙ ЖУРНАЛЪ

ХУТОРЯНИНЪ

ОРГАНЪ ПОЛТАВСКАГО ОБЩЕСТВА СЕЛЬСКАГО ХОЗЯЙСТВА

Цѣна 2 р. въ годъ, на полгода 1 р.

ГОДЪ ИЗДАНІЯ ТРИНАДЦАТЫЙ.

Программа: 1) Правительственныя распоряженія и извѣстія. 2) Дѣятельность мѣстныхъ сельскохозяйственнхъ обществъ, ихъ отдѣловъ и отдѣленій. 3) Статьи по сельскому хозяйству, промышленности и торговлѣ, экономическія и техническія. Хроника, сельскохозяйственное обозрѣніе и корреспонденціи. 5) Сельскохозяйственная и экономическая дѣятельность земскихъ учреждений. 6) Библиографія и обзоръ сельскохозяйственной литературы. 7) Сельскохозяйственный фельетонъ. 8) Смѣсь и мелкія извѣстія. 9) Вопросы и отвѣты. 10) Торговыя извѣстія. 11) Обзорѣнія и извѣстія о погодѣ. 12) Объявленія.

Подписчикамъ, по примѣру прежнихъ лѣтъ, будутъ высланы

БЕЗПЛАТНЫЯ ПРИЛОЖЕНІЯ:

сѣмена и книги „ПОРАДИ по ХЛИБОРОБСТВУ“. Жито та пшеница В. Демьянка и ВЕТЕРНАРНІ ПОРАДИ“ КОРОЛЬОВА. Книжка перша. Про позверхові хороби: запаління, рани, язви, норичі, нагноты, звихи, ростяження сухихъ жил, переломи кістокъ, зломи кістокъ, кульганя, опій, накосники, шпат, пухлина, насос, хвороби на зуби, на очи, на вуха, випадіння заднього проходу, ураз, грижи, перелом члена у бугайця, норичя семенного мотузика и грибовикъ.

„Хуторянинъ“ допущень въ бесплатныя бібліотекы-читальни и бібліотекы сельско-хозяйственнхъ учебныхъ заведеній Г. У. З. и З.

Плата за объявленія: за одну строку петита въ концѣ текста 8 к., впереди—вдвое.

Подписка принимается: въ г. Полтавѣ—въ конторѣ редакціи „Хуторянина“, при Полтавскомъ обществѣ сельскаго хозяйства.

Подписка на 1908 г. на

„КАЗАНСКУЮ ГАЗЕТУ“

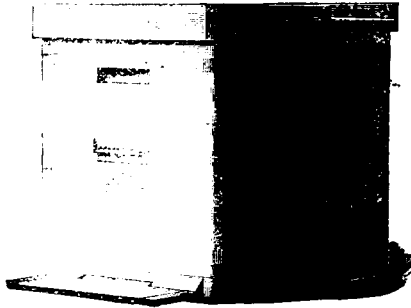
Еженедѣльное народное изданіе Казанскаго губернскаго земства, выходящее по слѣдующ. программѣ: 1) правительственныя распоряженія. 2) За недѣлю. Обзоръ главныхъ событій русской жизни. 3) Земское хозяйство. 4) Народное образованіе. 5) Спеціальныя статьи по вопросамъ сельскохозяйственной приктики вообще и въ частности по скотоводству, пчеловодству, садоводству, огородничеству, полеводству и пр., по земской медицинѣ, кустарнымъ промысламъ. 6) Отзывы о книгахъ. 7) Хозяйственная жизнь губерніи и Россіи. 8) Сообщенія мѣстныхъ сельскихъ хозяевъ. 9) Обзоръ текущихъ общепользныхъ свѣдѣній по сельскому хозяйству и промышленности. 10) Отвѣты на вопросы. 11) Свѣдѣнія о погодѣ — популяризація метеорологическихъ свѣдѣній. 12) Промышленная и торговая хроника. 13) Приложенія. Газета выходитъ въ размѣрѣ листа съ четвертью. Подписная плата на 1 годъ — 2 р., на $\frac{1}{2}$ года 1 р.

Подписка принимается въ Казанской Губернской Земской Управѣ и книжныхъ магазинахъ.

Пчеловодныя принадлежности

А. І. РУТА и К^о.

Превосходной механической работы из **первосортныхъ материаловъ**, что обезпечиваетъ точность размѣровъ и успѣхъ пчеловожденія.



Требуйте отъ насъ нашъ подробный французскій каталогъ, иллюстрированный болѣе чѣмъ 100 рисунками, или нашъ каталогъ нѣмецкій.

„**Новое пчеловодство**“, ежемѣсячный иллюстрированный на французскомъ языкѣ журналъ на 32 страницахъ на прекрасной глазированной бумагѣ, сообщающій послѣднія новости въ Новомъ и Старомъ свѣтѣ. Цѣна **6.50 франковъ**.

„**Пчеловодная энциклопедія А. В. С.**“, на французскомъ языкѣ; 500 страницъ и фотогравюръ даютъ всевозможныя справки о пасѣкахъ, пчелахъ, производствѣ изъ воска, торговлѣ медомъ и т. д. Цѣна **9 франковъ**.

ЕМИЛІЙ БОНДОННО.

ГЛАВНЫЙ АГЕНТЪ ДЛЯ ЕВРОПЫ И КОЛОНИЙ.

А. І. РУТА и К^о

Адресъ France Paris 10-eme, 142, Faubourg Saint Denis, Франція,
Парижъ 10, Emile Bondonneau.

ОТКРЫТА ПОДПИСКА на 1908 г. НА

XIII г.

Земледѣлецъ

XIII г.

ЕЖЕМЪСЯЧНЫЙ ИЛЛЮСТРИРОВАННЫЙ

СЕЛЬСКО-ХОЗЯЙСТВЕННЫЙ ЖУРНАЛЪ

съ отдѣломъ

ШКОЛЬНОЕ ХОЗЯЙСТВО.

Редакторъ-Издатель Ав. А. Калантаръ.

Въ теченіе 1908 года „ЗЕМЛЕДѢЛЕЦЪ“ дать:

- 1) 12 Книжекъ журнала,
- 2) 3 Отдѣльныхъ руководства по сельскому хозяйству изъ серіи „Библіотека Земледѣльца“.
 - I Общедоступное руководство по сельскохозяйственному пицководству.
 - II. Устройство простѣйшихъ теплицъ. П. П. Каменоградскій
 - III. Сельскохозяйственныя орудія и машины для мелкаго хозяйства. Д. Д. Арцыбашевъ.
- 3) Колленцію сѣмянъ сельскохозяйственныхъ растений.

ПОДПИСАННАЯ ЦѢНА:

2 р. за годъ	1 р. за 1/2 года	} съ доставкой и пересылкой
За границу	2 руб. 50 коп.	

Разсрочка допускается: 1 р. при подпискѣ и 1 р. къ 15 апрѣля.

Учащимся по подпискѣ только на цѣлый годъ 1 р. съ приложеніями и пересылкой.

За наложенный плашежъ 25 коп.

УЧЕНЫМИ КОМИТЕТАМИ: 1) 6. Министерства Земледѣлія и Гос. Имущ. „Земледѣлецъ“ допущенъ въ подвѣдомственныя Министерству с-хоз. уч. завед.; 2) Народнаго Просвѣщенія допущенъ къ выпискѣ въ учительскій бібліотеки низшихъ учебн. завед. и въ безпл. народн. читальни и бібліотеки; 3) Свят. Синода — допущенъ для чтенія въ церковно-приходскихъ школахъ; 4) Главн. Штабомъ рекомендованъ для чтенія въ войскахъ; 5) Попечительствами о Народной Трезвости принять для выписки въ чайныя. На сельскохозяйственныхъ выставкахъ удостоенъ высшихъ наградъ.

„Земледѣлецъ“ за предшествующіе годы высылается по 1 р. 25 н. годъ (безъ приложеній) съ пересылкой, съ приложеніями же 2 р. 25 н. за исключ. 1899 г., который распроданъ.

Контора «Земледѣльца» беретъ на себя исполненіе порученій подписчиковъ по выпискѣ всякихъ книгъ.

Подписку адресовать: Въ контору журнала „Земледѣлецъ“, С.-Петербургъ, Гороховая, 32.

Еятка. Типо-литографія Шилевой.