

(三十)十八年度校園農林器具統計表

合 計	類 具										
	關 防 木 戳	掛 日 歷	鉛 筆 鉋	算 盤	黑 板 刷	講 義 夾	寒 暑 表	圖 囊	三 角 板	油 印 鋼 板	油 印 機
三九五・八八一	三〇	八	二四	三	二九	五〇二	八	二六	三二	二二	二二
一〇二・六六九	三〇	八	五	二	二				三		一
二九三・四七五			一九	一	二七	五〇二	八	二六	二九	二	二一

鋤		齒類					鎬類		鍬類			農林器具種類	數量		
大草鋤	山鋤	八齒	二齒	六齒	小四齒	大四齒	小洋鎬	大洋鎬	移植鍬	小挖鍬	大挖鍬			大洋鍬	好
二八	二〇	二二	三八	一九	一八	二〇	三一	二八	二〇	二三	二九	二八			
				九		八		六				三一			
		一三四					六五		一三一						

類		剪		類鉗斧		類鋸		類擔扁		類鍬		類		
草	大	大	彈	洋		洋	鋸	竹	水	小	瓜	大	小	移
剪	鉞	號	簧	鉗	斧	鋸	子	扁	扁	手		手	手	植
	剪	彈	剪					擔	擔	鍬	鍬	鋤	鋤	鋤
二	一	二	二	一	二	四	二	六	一六	一八	二〇	二九	一三	二〇
七				三		六		二二		三八		一一〇		

類 機		類 具 器 植 種				類 擔 籬		類 篩		類 銼		類 刀		
大	梯	平	方	播	中	花	籬	鉛	竹	三	鋼	接	接	砍
梯	機	土	木	種	耕	擔	筐	絲	篩	角	銼	芽	木	刀
機	機	板	框	器	器			篩	篩	銼	銼	刀	刀	刀
二	二	一	二	一	一	四	一〇	二	二	一	二	二	二	二
四		五				一四		四		三		六		

花類		桐類		柏類				松類			柳楊類			類					
垂	海	梧	大	側	千	檜	黑	美	楓	垂									
桃	桐	桐	槐	柏	柏	柏	松	國	白	楊	棟	欒	樺	椿					
一四三	八	三八	二七	三〇一	一五七	一四四	一三六	三一八	九〇	一五四	六〇	六三	二	三七八					
八																			
一九四・三	一二・〇	三〇四・〇	二七〇・〇	二四〇・八	二八七・〇	三五五・〇	一四五・〇	五九〇・八	一八四・三	二二七・八	七〇・二	一四七・九	三〇〇・〇	七〇四・三					

草

珊瑚	羅漢松	山茶	香椽	石臘紅	鐵樹	茉莉	珠蘭	大麗花	黃金條	晚香玉	美人蕉	綠籬	梔子	繡球
六二	六	一一	一〇	四	二	五	四	二〇	二〇	一〇〇	二三八	六六五	三七九	二
一三·六	三·六	二二·〇	六·〇	一二·三	六·〇	一四·〇	一〇·〇	八·〇	八·〇	二〇·〇	三九·四	五三·二	六一·四七·四	二·六

合	其	各	類										
			大	大	四	壽	麒	夾	文	吊	龍	石	仙
計	他	種	仙	葉	季	星	麟	竹	竹	蘭	榴	人	
	花	幼	人	海	海	竹	角	桃	竹	舌	花	拳	
	木	苗	掌	棠	棠	竹							
六・三二七	五三七	二・〇〇〇	一	六	二四	一三	八	三八	一二	一二	四三	一五	二〇
六・一九四・三	五〇七・九	二〇〇・〇	四・〇	三・〇	七・二	三・六	三・二	一・四	三・六	二・四	八・六	七・五	六・〇

(三十二)十八年度農產品統計表

農產品種類		數 (以畝計)		量		合	
蓮類	睡蓮			二・五〇			
蓮類	普通蓮			二・〇〇		二・五〇	
蕨類	青蕨			・七〇		一・六〇	
蕨類	芝蕨			・九〇			
豆類	四季豆			・一〇			
豆類	黃豆			二・八〇			
豆類	青豆			二・六〇		五・五〇	
粟類	玉蜀黍			三・五〇			
米類	甜玉米			・三五			
米類	甜蘆粟			・三五			
米類	膏粱			一・〇〇		五・二〇	
向日葵				三・〇〇		三・〇〇	
芋頭				一・〇〇		一・〇〇	

棉	花	總計
二·五〇	二·五〇	二一·三〇

第三節 校產之檢查

一 校產檢查之目的

南京本校嘗於暑假前或年終指派人員檢查校產其目的固在檢查校產一般狀況而於各種品物保管方法尤為注重故令各檢查人員將檢查所得及自己意見詳細具報并將報告公佈以為改進之參考務使各種公物均得適當處置而不稍蒙損失茲將歷次檢查分述於次

二 二十一年暑假前之檢查

二十一年暑假前舉行校產總檢查特令派劉永祚徐國鎮鄧悌徐培根謝嬰白陳良周鴻恩易龍惠濟高震龍藍騰蛟杜庭修等為主任委員并派委員多名組織校產檢查委員會對於軍械彈藥教育器材體育器材通信器材馬匹被服器具雜物圖書藥品治療器械等項分組檢查七月十六十七十八數日檢查完畢後作成報告書如次

(一) 軍械處各種改進意見

一 關於保存上之所見及意見

自昔戰爭勝負之推斷首視國家物質之豐吝故凡一切物質之節用與夫長期之保存凡屬現代之國民皆應具

有相當之注意及認識况在吾校對於革命重要工具之軍械尤應加意保存列入專科定爲信條舉凡槍砲彈藥倍管門管金屬革具橡皮木質以及光學玻璃蘇毛製品與夫通信運輸之材料等無論其使用搬運擦洗收拾保存上均應十分加意不使有毫髮損傷以維持延長其有效之年齡是則不僅於受課時應施以反覆叮嚀之教育卽隨時隨地均應耳提面命勤教嚴罰以養成軍人愛護武器之慣性致於專負保存修理任務之軍械處亦應就必要或可能之範圍採用科學保存之最新方法庶能與教程所授互相印證藉收事半功倍之效益且耳濡目染更能喚起官生愛護武器之心理增進保存武器之知識當見精神效果於無形也不宜仍採陳舊方式以致武器彈藥金屬木質塗料革具橡皮蘇毛製品光學玻璃等之銹蝕磨滅微敗腐亂均難防止而火藥火具倘起意外之變化更能惹起鉅大之損失招致社會之譏評歷觀數年以來各方關於彈藥火具之失事實已數見不鮮與其補牢於事後孰似綢繆於事前倘爲經濟所限則其型式雖採最新而其規模無妨狹小視乎本校各種重要建築不致過形乎後斯亦可矣

二 關於設備之所見及意見

(1) 關於外部之設備應參照兵器學及各國最新之式樣選擇適當之位置分別施行集團或隔離之建築如辦公室修械所火工作業場試驗室庫房分乾燥庫房清涼庫房水蓄庫房等三種及蓄水池等(除蓄水池外每種各三四間)

(2) 關於內部之設備庫房則應按照正規之間隔適當之設備施行隔離收藏密閉收藏乾燥收藏冷藏水蓄裝箱儲篋幕蓋被衣陳列懸吊依托等以爲完善之裝置

(3) 修械所內應按所望之工作效率設置電氣馬達以節人工而求精製并酌設鍛造見火平火退火染烘鑄染木工皮工縫工蹄鐵工等簡易之設備若於砲兵觀測工兵通信諸器材及汽車腳踏車等均能施行相當之修理則更較完善矣

(4) 他如火工作業場試驗室蓄水池等之設備頗屬簡單不復贅述

三 關於業務教育之意見

處內除專家技師工匠工徒外對於下級幹部及士兵等應亦按其職務抽出時間就後列課目施以必要之教育以增進其學識及服務之能力

甲 幹部教育之課目

(1) 保存之意義及要領

(2) 一般兵器之種類名稱性能用法及分解結合

(3) 應急時之處理及簡易修整法

(4) 火藥金屬火具光學玻璃塗料木質皮革橡皮藤毛製品之性質及洗刷保存法

(5) 擦洗分解結合修理等時所用器具之名稱及用法

(6) 擦洗保存除鏽防鏽所用脂油之種類品質效用選擇及檢查法

(7) 火工術

(8) 兵器器具瞄準觀測通信器材汽車腳踏車等微小變態故障之檢定及矯正

(9) 兵器器械材料車輛之收發登記標誌檢查諸規則及方法

(10) 作業檢查洗刷搬運堆積等之指揮及監視法

(11) 搬運堆積收藏之順序方法及注意

(12) 出入庫房作業場修械所試驗室之時間注意及應行禁止之事項

(13) 庫房之清除及採光通氣遮蔽之方法及注意

(14) 彈藥火具火藥之檢查及試驗法

(15) 廢品處理及廢藥之燒燬爆發及投水分解法

(16) 對於天候氣壓氣溫及庫房四周之注意及處置

(17) 事變之處置

(18) 乾燥儲藏清涼儲藏及水蓄之方法

(19) 金屬之防鏽除鏽

(20) 黴及害蟲之防止消毒及殺蟲

(21) 磨滅黴敗損傷燒蝕膨脹之緣因及防制法

乙 士兵之教育

關於士兵之教育則各依其職務視乎狀況就上列課目摘要教授之

四 關於員工聘僱與編配上之所及意見

對於專家技師員工士兵等之聘僱須依所望之工作效率為標準以畫定編制總期適應需要因事擇人雖一兵一伙不使缺乏不陷冗濫

(二) 彈藥工作器具及雜物

一 關於彈藥事項

- (1) 房屋年久材料脆弱易於倒塌且上蓋漏雨地板距地太近潮濕易致上昇
- (2) 朝東窗戶既無窗簾又未搭蘆棚日光射入室內溫度陡增易生危險
- (3) 滅火品只有一具而庫房間數甚多防火設備殊不週到
- (4) 有多量堪用彈藥無箱存儲保存不便
- (5) 房間太小不能按照定式堆集於保存檢查兩俱不便
- (6) 無避電計溫度表濕度表設置於安全設備不周
- (7) 庫房對於光線空氣均不充足不便保存
- (8) 庫兵太少對於彈藥領發整理搬運堆積不敷應用
- (9) 修械所與庫房連在一處殊欠周到彈藥庫應單獨設立於本校區域以外

(10) 報廢或失効之彈藥與堪用彈藥存置一處既欠整齊又不合保存方法

總之該庫房彈房因陋就簡設備不周不適用於最短期間建設科學化新式之彈藥庫以防萬一

二 關於工作器具事項

(1) 檢查因時間關係對裝箱者僅行抽點數目尙屬相符

(2) 保管方法雖稱適宜惟因房屋關係有以下之缺點

A 各項儲藏鮮有系統即同類者亦不能分列大小

B 屋宇上漏下濕(無地板)儲藏各項器材易於銹蝕霉爛

C 管庫士兵雜居器材庫內

(3) 一切廢用器材似應標賣以免汚佔庫屋

(4) 各部處繳回之用畢器材似應隨時分別歸儲藏

(5) 各項器材名稱似應與教程名稱一致

三 關於其他雜物事項

(1) 修械所六尺車床蛛網滿結已生紅銹且絲桿業已活動未加修理對於機器之保存殊欠研究

(2) 望遠鏡之保存頗不得法均藏於箱中不透空氣亦不時常擦拭以致有三架八倍望遠鏡均不堪用

(3) 各項皮件均未擦油皮質以致堅硬並已生霉使用容易損壞

用

(4) 坦克車滿結泥土未加擦拭車身亦未加以油漆此項新式兵器價值昂貴來之不易必須特別保管方可使用
(5) 各廢品均零亂堆集聽其霉爛殊欠整理須設法修理以重公物例如(前中馬鞍具均已損壞須選擇其可修理者而以其壞者之零件修補之集成一具以資廢物利用

(二) 步兵教育器材

一 步兵教育器材可分為五類(1)劈刺器材(2)射擊器材(3)武術器材(4)運動器材(5)雜具附步兵科教育器材報告表

二 數量方面大致尙符合惟有少數不確實致有多出若干者報廢品與待修品未能盡然區分不符數量已在報告表內註明

三 使用方面有少數器材損壞者

(1) 單雙手竹劍損壞甚多(2) 護指多失落(3) 瞄準靶射擊檯射擊床以搬運不注意多不堅牢

四 保管方法一般尙好惟有數點欠佳

(1) 劈護肩有蟲蝕者好壞未能區分開且有多數重疊在一處者似覺欠妥

(2) 劈刺器具未能常時流通空氣曝以日光多發生霉味

(3) 瞄準鏡及單刀雙刀有少數生鏽者

(4)各種旗幟因天雨受濕未晒乾即繳科有發霉者

五 運動器材擬移交官生同樂會或體育總教官雜具可移交總務處以專責成

總之此次檢查結果大致尙屬可觀細部不無缺點嗣後應注意幾點如後

(1)管理各該項器材人員及士兵要明白指定以專責成

(2)收發器材要實行負責檢點如由科發出爲損壞者隊上可以不領由隊繳科爲損壞者器材室可以不收庶足引起兩方面互相尊重器材之觀念

(3)待修器材應速修理因修理可以持久使用不修理愈用愈壞

(4)器材洗刷擦拭及曝日應按天候規定日期舉行之

(四)馬匹管教所各種情形

一 關於馬之檢查情形

(1)檢查馬匹數目確與原表相符

(2)廢馬五十六匹不堪役使留之徒耗馬乾曷若將其變賣成價另添新馬較爲有益而免虛耗

(3)查馬多廐少易於染疾苟非該所管理得法則不相繼倒斃者幾希應請設法添置馬廐預防馬疫

(4)新到馬匹一百七十一匹尙未經顧問檢查不知是否全數合用該所長對於此道經驗豐富應令其隨時觀

察詳細檢定期暑假後可以確定堪用數目

(5) 查全校使用馬匹之部份過多時有供不應需之虞擬請添買若干以資補充則教育前途獲益必多

(6) 馬匹喂養尙稱得法

二 關於騾之檢查情形

(1) 騾數與原表相符

(2) 現有馱輓騾一百二十一匹內傷腰者四匹傷腿者六匹癆傷者二匹肺病住院者五匹共計十七匹均因傷病甚重不堪役使其餘一百零四匹雖堪應用然其騾廐窄小且無涼棚對於騾之衛生不宜特甚應請改良

(3) 管理方面尙稱清潔

(4) 營養方面亦甚得法

三 關於鞍具及附屬設備檢查情形

(1) 查該所報告表內所載堪用待修廢品三項各種數目均經逐一點查概屬相符

(2) 馬匹之附屬設備有蹄鐵工廠修理皮件廠各一處並見有鐵皮工人在內工作

(3) 乘鞍最好須時常拭油以免燥裂計算所費每鞍月須洋兩角左右

(4) 擬請設備鐵鍊三百條以便擦拭小勒環之用每條約費洋七角此種設置學生亦可練習廐外勤務平時復

可保護馬鞍具

(5) 據皮工陳放道報稱

(一)從前每月發洋四十圓凡皮件損壞隨時即可修理或更換自某所長任內改爲先做後報而一切乃較困難
(二)現在計短牛皮約六張計洋十八圓狗皮四張須洋四圓四角

(三)每月須綳線四把約洋二圓黃蠟一斤約三圓二角肚帶仔鍍皮各若干擬請仍照成規月發四十圓以專責成而資利便

(五)火砲及砲用輓具

一 關於各項器材損壞狀態

甲 砲火類

三十倍克魯伯野砲二門缺少瞄準鏡表尺又係繼配不能間接瞄準

滬造山砲六八八注油孔蓋遺失一個車幅擦傷待修

滬造山砲六八六注油孔蓋遺失一個待修

滬造山砲六六九拉火鈎撐簧損壞後座尺銅練遺失待修

滬造山砲六六八注油孔蓋均遺失待修

滬造山砲六〇三拉火鈎撐簧損壞撞針因係配件須經二次拉火始能擊發待修

滬造山砲六七六後坐尺銅練遺失待修

滬造山砲六七二拉火鈎損壞待修

乙 觀測器材

音響測達器一具玻璃破碎待修

方向板一具分畫板之回轉螺扞用轉輪發條折斷失去效用待修

三一式砲隊鏡一架一〇九六號解脫子缺少又左方眼鏡破碎不堪用廢品

三一式砲隊鏡一架一一〇二號間隔尺斷折水準器汽泡損壞鏡頭玻璃模糊廢品

舊方向管盤一架玻璃不清該件係由三十七軍撥來使用過久已成廢品

象限儀一具昇降螺絲鬆弛待修

十二倍望遠鏡一具玻璃模糊廢品該項係由前教二師砲兵團撥來因落水損壞呈報有案

丙 輓具鞍具

山砲馱鞍三十一付均陳舊待修

服馬鞍三十八付內有十二付待修

驂馬鞍二十五付內有七付待修

前中馬輓具二十八具附件一部待修

後馬輓具一十四具附件一部待修

脛擋革二十一付附件一部待修

提轆革七付附件一部待修

小勒五十六付一部待修

鞍襖六十二付堪用數四十五付

驂馬鞭二十一付實存一十八付

三八式前車一輛缺少皮革七條

丁 其他

三八式野砲觀測車內附電鈴式電話機一架炭精板損壞待修

三八式野砲攜帶燈一具玻璃損壞待修

滬造山砲零件箱內缺老虎鉗一件銼子二件鐵錘一件拉砲繩四十根起子二個底火起子一個

半圓銼二把均缺木柄待修

圓銼三把均缺木柄待修

注油漏斗一具卸接部斷折待修

備分連發簧二件損壞廢品

中被覆線八捲損壞廢品

三八式擬製彈四十顆內八顆無彈筒原來即無

以上各項均係按該科器材清冊逐一檢查就其有異徵者特別提出凡借出之物品均經取閱借據

二 關於保管情形

查該科對於各項火砲器材保管及整理一帶狀況均臻良好惟各隊輪流操作使用頻繁致各項器材及火砲多有將塗漆磨去者似宜就其磨滅部分重行塗漆以重保存並防生鏽

三 關於整理之所見

(1) 實行懲罰條例嗣後各部隊無論領用何項器材如無特殊原因而有損壞者應按訂價實行賠償

(2) 各類器材及附件應各別整齊儲藏俾免凌亂遺失

(3) 各觀測器材如有損壞而未修理或不能修理者務必綴以標牌將損壞情狀(年月日損壞之部分等)詳細填清或如已修好亦應將所修理之部分填清以明責任而便考查

(六) 工兵科工作器材

事由竊職前奉

鈞令開為本校校產甚多在暑假期間組織檢查委員會舉行總檢查并着職督同吳委員琪英等五員檢查工兵科工作器材等項在案奉此遵即指派吳委員琪英檢查工作器具石委員仲和檢查測圖器材孫委員國平檢查無線電信(話)錢委員鶴皋檢查有線電信(話)經於七月十六日檢查完畢茲據吳委員琪英報稱查土木工器具各項數量均相符合但損壞及待修已佔全數之半由於使用者不加愛惜之故更為平日缺少充分洗擦費及人工以致銹蝕者頗

多而又以土工器具爲甚兼以庫地狹小以致堆集如山一生銹蝕既易傳染又難處理以上係保管之困難至改良之意見擬請校部給與相當之洗擦費及擴大庫地多置木架以便分門別類并須設一器材主任以總其成等情又據石委員仲和報稱查測圖器材數量符合惟十脚架八個三脚腿折斷不堪再用測斜儀有十二個指針折斷水泡壞去急待修理方框羅針三個玻璃框打碎急待修理又四個指針折斷其他等件尙屬完善等情又據錢委員鶴皋報稱查有線電信(話)器材逐一檢點無誤待修廢品件數亦符保存方法尙屬適當等情電報機及電話總機上微有灰塵稍欠清潔並據該科工兵技士面稱因使用部隊過多頗感不敷急須添補以利教育等語列表呈報前來又據孫委員國平報稱查無線電信(話)器材其不符數目經於檢查報告表內墨筆改正附表呈請審核各等情前來據此總合各檢查委員報告均屬詳細檢查後之一般實在情形惟查工兵科器材較之他科複雜而各項儀器之保存亦皆重要如閃光器及電信器材等均屬精製他如科學暨土工及測量並架橋等各項器材或係笨重積集之物或係隨時檢定之物決非以書面保管可以了事者更兼工兵器材多半皆非國貨購置需時費用亦大卽或微有損壞而添配修理已屬費神傷財且有緩不濟急之虞因此在管理上不能不以相當代價俾得專科人才擔任管理器材之責以資充分保存因此工兵科器材管理專員之設仍不可少除日常之發出收入由該員隨時檢查外每月應由該器材管理員會同各校技士將消耗損失情形檢查清楚作一報告書呈報庶可於平時保存週密至用時亦能仔細是爲職之拙見理合附呈

此關於架橋爆破坑道檢查表及運動器材檢查表未曾獲得故不列

(七)經理處保管之被服裝具

一 經理處所有被服裝具情形

本校被服裝具除發出外多數貯存於經理處所屬倉庫計有兩所一在校內一在砲標校內倉庫有地下室位置及通風透光防濕均屬適宜貯藏者除被服外以裝具爲多砲標倉庫計五間別爲三貯藏室被服裝具存貯甚夥所有各種物品數量詳附表

二 各處部隊所有被服裝具情形

各處部隊所有被服多半發給員生兵伙領用裝具學員生多半分貯寢室或軍械室或貯藏室寢室所存者被服多貯藏於白鐵箱裝具一部分懸掛於牆壁(水壺飯盒乾糧袋等)軍械室或貯藏室所存者多半爲公用物品(行軍鍋灶等)或溢領(發出剩餘)及學生現時不用暫存(如棉衣)與開除退學學員生所繳之物品貯藏無一定箱篋甚至有以雙人木床層疊度置者

三 檢查中之所見

經理處所屬倉庫對於物品出納之登記均有簿籍歷歷可考其數目亦大致相符合是其優點至其保管方法似有研究改善之必要列舉於下

(1)各倉庫各室應設標示牌以便識別

(2)各倉庫被服裝具應分門別類記以示區別而便出納

(3)附屬品較多之物品不宜散置以便易於發出且不致散佚

(如帳篷蓬體木架木(鐵)概等有分置他室及數隅者)

(4) 被服宜設木架並分別行列便於發用不宜重疊聚堆一隅

(5) 庫存物品如一時不需應用者以先行整潔次第裝箱爲佳如水壺飯盒等不用時不宜雜亂掛置

(6) 庫中新舊物品雖同一種類仍宜分別度置

(7) 第二倉庫(砲標)由部領到待發物品甚多似應增設滅火器以防不測

(8) 第二倉庫通風設備尙須研究改善

(9) 鐵質物品均應擦拭塗油以保存之

(10) 倉庫外應用物品集積場及曝曬場(第一倉庫在校內例外)關於被服裝具平時保存狀況另詳各委員報告表

告表

至各部隊對於被服裝具之保管使用應行改善及研究之點列舉於下

(1) 發給學員生之物品如有餘剩應即繳回校部以便另行轉發其他部隊不得將溢額物品自行存貯以致不能流用(一處多餘不繳他處不足用款再購殊不經濟)或且日久弊生(如憲警班經理科之積存發給學員溢額物品盜外出賣)開除退學學員生應繳之物品辦法同前

(2) 各部隊軍械室貯藏室房屋雖不能一致但應否一律裝置木架或規定箱篋以存貯學生現時不用物品(如夏季之冬衣冬季之蚊帳草蓆等)抑或掃數繳校庫保存

(3) 一時不用物品應定時曝曬修補(倉庫所存物品均同此)以免糜爛損壞

關於抽檢各部隊被服裝具附呈報告二份

至關於本校被服裝具已經報廢部分校庫及各部隊存貯為數亦不在少似應悉數繳呈軍政部抑或自行變賣

以便清理倉庫容積乞交主管機關核議施行

經理處被服檢查報告表

品名	堪用	待修	廢品	發出數	合計	備考
呢大衣	五八五	二〇一七		五・一九九	七・八〇一	
呢衣褲	三三三	一・二五三		七・一五七	八・七四三	另舊呢衣二六 一件係待修
呢軍帽	五二七	一・一九六		七・六五一	九・三七四	
呢綁腿	三九六	一・四〇四		四・二四五	六・〇四五	
草黃單衣褲	二・九二四	四八八		一・六二四	一五・〇三六	
草黃軍帽	一・四四九	七八		七・三二七	八・八五四	
草黃綁腿	一・四四一	四一		六・〇〇二	七・四八四	
草綠單衣褲	四四九	三二二		二・二八九	三・〇六〇	
草綠軍帽	三八五	八六		六二一	一・〇九二	

草綠 綁腿	一三一	一五九	四二九	七一九
黃布 單衣褲	七一五	一二五	三〇	八七〇
黃布 軍帽	一・三一五	一五〇	一三五	一・四六五
灰線布 單衣褲	一・七一九	四六三	一三五	一・八五四
灰線布 軍帽	三三三	四	九九〇	一・三二七
灰線 織綁腿		七四五	一・九〇三	二・六四八
灰布 棉大衣	四二七	二九二	二・九〇一	三・六二〇
灰布 棉衣褲	一・二一八	四九九	八・八一六	一〇・五三三
灰布 單衣褲	六・五一四	六九五	五・六二三	一二・八三二
灰布 軍帽	六・〇四〇	九三四	一一・一五七	一八・一三一
灰布 綁腿	五・三六五	七三四	四・六七二	一〇・七七一
蘇色 軍衣褲	一・一六〇		一〇〇	一・二六〇
蘇色 布帽	六三八		五〇	六八八
青布 棉衣褲	四	三〇四	七四七	一・〇五五
青布 帽	七	二四八	七四四	九九九

藍 棉 衣	油 雨 衣	膠 雨 衣	線 冷 衣	襯 衣 褲	作 業 帽	作 業 衣	運 動 帽	運 動 褲	運 動 衣	藍 綁 腿	藍 布 帽	藍 單 衣 褲	藍 棉 衣 褲	青 布 單 衣 褲
		六八〇	一・六四四	二・一八七	一七四	一七四			一五			九三五	三九七	五三
	三五〇	四八六	二六三	四五六	七	四	九〇		一七七	四	一〇五	六三二	一一五	五
四九七	六八六	三・三九二	四・九七五	二一・四一一	八〇	一・四三一	三三〇	三四五	六三二	九二	七九五	二七〇	九八	八
四九七	一・〇三六	四・五五八	六・八八二	二四・〇五四	二六一	一・六〇九	四二〇	三四五	八二四	九六	九〇〇	一・八三七	六一〇	六六

灰 棉 衣	二二〇	一二〇	二四〇	三六〇
棉 被	三七七	一八八	二・六七八	三・二四三
被 單	一・一八〇	一・三七二	三・〇三〇	五・五八二
軍 毯	八・四二三	一・四六五	九・三三七	一九・二二五
枕 頭	四四一	一・八六七	一・三二八	三・六三六
枕 套	三七	五一	一・五九八	一・六八六
包 袱	八五	二六	五・五五四	五・六六五
背 囊	二・〇九七		七〇三	二・八〇〇
棉 背 心	一・三八一	二九	一・八八一	三・二九一
炊 事 外 套	四四三			四四三
手 套	二・二五〇	五七一	三・四二一	六・二四二
領 章	二・一七六		八・四五三	一〇・六二九
腰 皮 帶	七〇三	九九七	四・五一四	六・二一四
武 裝 帶	二・七四五	一二	六六	二・八二三
布 鞋	二・四〇七	一五	一二・三六七	一四・七八九

營 篷	什 糧 袋	飯 盒	水 壺	草 帽	涼 蓆	蚊 帳	布 子 彈 帶	炒 米 袋	鍼 線 包	番 布 皮 底 鞋	布 襪	馬 靴	蔴 鞋	皮 鞋
一一〇	三一八	一〇	八〇			一九五	七六六		二・三三二	三七四	一四・一五三	一八八	一九・八四六	三五四
	九〇一	八六六	五九七			四五八	一・一七七	一・六〇六	七二	二二六		二二		
	六・二五九	五・六五三	四・八四〇	六八一	六・七四八	二・一九四	四・九〇二	六・三六二	一・二七四	一四四	七〇・七三一	四五七	一〇七・八九四	五・六四〇
一一〇	七・一七八	六・五一九	五・四三七	六八一	六・七四八	二・八四七	六・八四五	七・九六八	三・六七八	七四四	八四・八八四	六六七	一二七・七四〇	五・九九四

黃	綁	腿				二二五	二二五
呢		褲				二六〇	二六〇
箬		笠				二〇〇〇	二〇〇〇
衛	生	衣				一・三五一	一・三五一
馬		鞍				一〇〇	一〇〇
行	軍	鍋	灶		六七	一五五	二二二
附	記	此表係二十年七月一日起至二十一年六月三十日止					

(八) 木器文具雜物車輛

一 品種數量 木器品種數量或多餘或漏列出入頗鉅文具除六角鉛筆二十四枝工程採辦監察委員會信封四百個舊油印機四十八個未列入硯池與現有學生人數不符外其他品種數量均尚相符雜物車輛等品種數量

大致亦屬相符

二 倉庫位置與保管狀況 文具雜物等貯藏倉庫均在校本部一字樓下層位置尙屬相宜文具體質不大易

於保管故較整齊亦少損壞各項雜物凌亂堆積且未於箱櫃或木架上附以物品標識保管殊欠條理油類屬危險物

品宜獨立儲藏且須適當隔離未經驗收物品亦不宜寄存同一庫內俾免混亂汽車多停放露天之下而車胎及車身

油漆最忌日光除有特殊情形及必要時外所有車輛務須停放車房內消防所用之水龍漏氣打水力量不足應即修

理發電廠內四十四匹馬力柴油引擎其活塞活塞環及活塞桿等均現鬆動亦應從速修理以免損壞程度之擴大且可節省油量之消耗農具樂器等陳列均極有序保管亦頗妥善木器一類則分儲於砲標舊瓦房及蘆席棚中種類既多容積又大貯存保管原較困難而保管人員又不研究保管方法勤慎整理是以不無雜亂堆壓損壞之處其因庫房不敷容納現尙存放露天之鐵床應即設法拆卸減少體質儲藏室內以免銹蝕廢棄木器等亦應設法變賣免礙儲藏

三 出納手續 庫房應用簿冊尙覺完備惟出納登記似欠切實每日不填日報表尤爲缺憾至發給各部處隊使用木器雜物等總務處限於時間不及造送詳表品種數量是否相符無從檢查武漢分校移來物品有未列入檢查報告表者似應一概分類列入

總務處所屬木器文具雜物車輛各項物品除雜物車輛等數量大致相符檢查報告表可不發還外擬將木器文具等檢查報告表二份及木器多餘漏列數量表一份發還總務處令其詳細更正後重造二份連同各部處隊領用物品詳表二份(消耗物品可不列入)呈校彙集存查謹呈

(九)圖書館所存圖書

一 檢查方法

查本校圖書館圖書存放之地點約分三處其主要者爲書庫乃多數書籍儲藏之所其次則爲參考室陳書籍不多僅備本校員生隨時參考之用如辭典百科全書之類再次則爲武漢分校歸併本校後所運來之書籍現以尙未改編號數故另室存放本組各委員乃分班檢查逐一點驗以期精密無誤茲將各委員分擔情形列表如左

班次	委員姓名	所查種類
第一班	謝超	總類哲學宗教自然科學語言應用科學藝術美學
第二班	劉慶福	社會科學
第三班	童春暄	文學史地黨義
第四班	夏維海	經史子集叢書萬有文庫小說
第五班	陳秉乾	日文書籍西文書籍參考室書籍分校移來書籍
第六班	蕭炳昌	各種雜誌

二 圖書數量

圖書之存放地點既分為三處今就職等在此三處檢查所得之圖書冊數(雜誌之已裝訂者亦作為書籍)其未裝訂者詳後分別表列於左

(1) 書庫儲存圖書分類統計表

類別	中文	日文	西文	合計
總類	一·三二六册	一九册	四册	一·三四九
哲學	九七〇	三六	三七	一·〇四三
宗教	五三	一二	六	七一

社會科學	六·九五五	一·二三八	五四四	八·七三七
語言	一〇七	四〇	一四五	二九二
自然科學	一·〇六三	六八	一一八	一·二四九
應用科學	八三〇	三〇四	七九	一·二一三
藝術美學	三四三	四六	六	三九五
文學	二·一六四	五七	一四二	二·三六三
史地	一·六七八	一四四	一四〇	一·九六二
黨義	一·九一六			一·九一六
經史子集叢書	三·〇五五			三·〇五五
萬有文庫	一·八四七			一·八四七
小說	一·七六七	二二	一〇〇	一·八八九
總計	二四·〇七四	一·九八六	一·三二一	二七·三八一

(2) 參考室陳列圖書分類統計表

類別	中文	日文	西文	合計	備考
總類	四四册	一〇册	四册	五八册	

(3) 武漢分校移來圖書總數表

種	類	冊	數	備	考
總計		二六二	一二九	四九	四四〇
黨義		二			二
史地		二一	七〇		九一
文學		二〇			二〇
藝術美學		一			一
應用科學		一二		七	一九
自然科學		一八			二二
語文	語言	三六	二五	二四	八五
社會科學		一〇一	一九	一四	一三四
宗教					
哲學		七	一		八

考

西文圖書	總計	一三四五
------	----	------

以上所列係檢查所得圖書館各處現存圖書之冊數但該館尚有借出而未及收回之圖書一〇七八冊均係有

借據可考者茲為分類列表於左

(4) 借出圖書分類統計表

類別	中文	日文	西文	合計	備考
總類	一五册	二册	册	一七册	
哲學	五七	二	一	六〇	
宗教					
社會科學	三〇六	一七	二三	三四六	
語言		一三	二三	三六	
自然科學	八〇	一	八	八九	
應用科學	三九	三	一	四三	
藝術美學	二七			二七	
文學	一七二	一	三	一七六	

(5) 圖書館借出庫存參考室陳列圖書總計表

就以上所舉之庫存借出及參考室陳列三部分之圖書總計之可得下表

史地	一五一	八	九	一六八
黨義	二八			二八
小說	三七	三	五	四五
萬有文庫	四三			四三
總計	九五五	五〇	七三	一〇七八

類別	中文	日文	西文	合計
總類	一・三八五 <small>冊</small>	三一 <small>冊</small>	一〇八 <small>冊</small>	一・四二四 <small>冊</small>
哲學	一・〇三四	六六	三八	一・一三八
宗教	五三	一二	六	七一
社會科學	七・三六二	一・二七四	五八一	九・二一七
語言	一四三	七八	一九二	四一三
自然科學	一・一六一	七三	一二六	一・三六〇
應用科學	八八一	三〇七	八七	一・二七五

藝 術 美 學	三七一	四六	六	四二三
文 學	二・三五六	五八	一四五	二・五五九
史 地	一・八五〇	二二二	一四九	二・二二一
黨 義	一・九四六			一・九四六
經 史 子 集 叢 書	三・〇五五			三・〇五五
萬 有 文 庫	一・八九〇			一・八九〇
小 說	一・八〇四	二五	一〇五	一・九三四
總 計	二五・二九一	二・一九二	一・四四三	二八・九二六

以上所調查之結果綜合本校圖書館原有之圖書雜誌及分校移來之圖書總計之可得次列最概括之數字

(6) 本校圖書館所有圖書雜誌統計表

圖 書 之 部	冊 數	雜 誌 之 部	冊 數
中 文 圖 書	二六・三五五	中 文 雜 誌	一・四五四
日 文 圖 書	二・四七三	日 文 雜 誌	三〇六
西 文 圖 書	一・四四三	西 文 雜 誌	六二三
合 計	三〇・二七一	合 計	二・三八三

三 圖書之質量 次就圖書之質量言之可概括爲數端即(1)一般參考之圖書較多專門研究之圖書較少(2)社會科學方面之圖書較少(3)政治經濟方面之圖書較多軍事方面之圖書較少(軍事圖書共二三五五冊)(4)關於文藝之書籍頗多(5)外國文字之書籍頗少

上述諸端爲質量之大概情形推其原因各種圖書數量之多寡大概隨閱讀之需要爲轉移普通參考書爲一般學員生日常閱覽所必需其數量之多至爲適當但本校近年來提高入伍生入伍程度增加外國文之教授且設有高級班蓋期學員生程度增高能自動研究且能直接讀外國文字之書籍將來圖書館擴充亦宜參照此種需要酌量增加專門研究及原文書籍又本校爲軍事學校關於軍事方面之書籍似以多事搜集爲好自然科學與軍事科學息息相關亦似應酌加購置至文藝方面則暫行緩購圖書館方面現已有將軍事學方面之書籍另行編號獨立成爲軍事文庫以爲異日擴充之準備且將文藝方面之書籍暫行停購頗爲得宜

四 圖書之出納與保管 圖書館圖書之出納亦依照其他各大圖書館使用『借書證』『取書卷』及『書片』等此種方法之採用可收簡便確實之效果館內各處圖書皆用木架陳列高低樣式頗覺適度書庫空氣流通明度亦好尙未見有蟲蝕鼠傷及微損之患圖書之分類係用一般圖書館所採用之杜威十進法秩序不紊不過就保管之缺點言之(甲)書上間有積塵(乙)雜誌報紙尙未裝訂(丙)收回之書有未即時歸還架上致損書庫之觀瞻惟據該館負責人報告因工作人員太少(全體只有五人)事繁不夠分配以致有此缺點職等竊擬一方面令該館將未裝訂之雜誌報紙從速送編譯處印刷所裝訂一方面將來如有可能對於該館酌增人員以便分擔工作不再發生此種現象

五 閱讀興趣與使用狀態 關於閱讀興趣就該館所製之借閱圖書分類之統計表觀之則以閱讀文學方面書籍者為最多社會科學次之史地又次之自然科學又次之閱讀社會科學書籍閱讀者之多可見學員生對於政治功課頗能感覺興趣惟軍事學術之書籍因尚未獨立編號而分屬於各類之中閱讀數量無從查考至如自然科學書籍閱讀人數之少殊覺缺憾至如文學方面書籍借閱之多頗與本校性質不相符合推其因由或者有多數員生假文藝作品以資欣賞以作消閑以致演成此種結果但如漫無制限忍於求學之精力與時間不無妨礙據稱該館已將大部分小說另行存儲停止借閱亦不失為救濟之一法茲將該館本年上半年借閱圖書分類統計表列左以資參考

(7) 圖書館二十一年度一月至六月借閱圖書分類統計表

類別	一月至六月						合計
	一	二	三	四	五	六	
總類	一九	整	六六	八五	二〇三	一八六	五五九
哲學	一五一	理	六一	九五	二二七	三三四	八六八
宗教	二	清	一	四	二	六	一五
社會科學	七四五	查	五四五	六〇一	一〇六一	一〇〇六	三〇九五八
語言	三九	停	一五	七	二一	一二	九四
自然科學	二九一	止	三〇二	二七五	四〇五	二三三	一〇五〇六
應用科學	二九三	借	一九二	二二一	二七〇	二三八	一〇二一四

藝術美學	一一五	閱	五二	八一	一一六	四九	四一三
史地	四四五		二七三	四一六	七〇七	六七二	二·五一一三
黨義	五九		三四	四三	一〇八	一〇九	三五三
文學	一·一四九		六六三	一·〇一九	一·五一三	一·二二九	五·五七三
日文	二七		九	四九	六〇	八八	二三三
英文	六九		五九	六八	一一七	一五六	四六九
總計	三·四〇四		二·二七二	二·九六四	四·八一〇	四·三一八	一七·七六八

就使用狀態言之該館圖書多有破損者此固由於使用多次之結果亦由於閱覽者愛護心之缺乏以後擬請飭該館另行擬訂借閱圖書損毀賠償規則呈核施行或於借閱圖書規則內加重賠償之規定同時由校部通令借閱圖書務須加意愛護否則即照規定賠償庶可以謀挽救也

(十) 藥品治療器械

一 經過情形

七月十三日與軍醫處約定於十五十六兩日檢查本校軍醫範圍所有校產於七月十五日下午一時開始檢查

本校校部分診所其次檢查砲標醫院最後檢查馬匹管教所獸醫所時已將晚至次(十六)日檢查八期二總隊分診

所

二 檢查所見

點驗藥品與器材查其數量尙屬符合惟保管上有欠合法之處例如醫院內有精度天秤一架平日即納入櫥中職意應另置天秤台一隻應用既便保管亦易不致受振動傷其精度也藥品保管一般尙好惟毒劑與燃劑尙無特別地窟或箱庫保管各項藥品與器材報廢一項尙無良好制度檢查時祇能憑冊檢查其現有數量至於如何消費無從檢查特此謹呈

(附註)以上除編譯處圖書印刷機器檢查及畢業生調查科校產檢查因未獲得表格統計故不列總計兩次所公佈者共計十種

三 二十一年年終之檢查

二十一年年終又舉行校產總檢查校令指派唐仲勛吳光傑高震龍徐權羅張陳良劉永祚劉光漢徐國鎮關義之等爲主任委員并派委員多名對於軍械馬匹教育器材通信器材體育器材被服器具書籍藥品治療器械辦公廳職員宿舍公共場所等於十二月三十一日起分組檢查限於二十二年一月六日以前將檢查經過情形附具意見詳細具報茲將檢查報告書附錄於後

(一)二十一年年終總檢查各組各部隊報告總表

第 號	部 屬 或 組 別	檢 查 主 任 或 主 管 官 姓 名	文 別	附
1	軍 械	唐 仲 勛	報 告	件

2	馬	吳光傑	又	
3	理化器材	盧致德	又	
4	劈刺射擊器材	高震龍	又	
5	砲及砲用器材	易龍	又	數量表一
6	工交兵科所屬器材	徐權	又	清冊二本
7	體育器材	杜庭修	又	表一
附記	體育器材只有數量故未編入			
8	被服	羅張	又	表一
9	車輛器具	陳良	又	
10	書籍及印刷機件	劉永祚	又	報告書一
11	衛生器具	劉光漢	又	清冊十本

(二)軍械處保管之各種軍械

一 槍 各槍分類排列尙屬整齊一般擦拭大致清潔如馬克沁及三十節式機關槍均覆以槍衣甚屬適當惟於不常使用之漢造及粵造七九步槍與十公厘毛瑟槍未曾裝箱或依托於牆上或以木欄爲該槍之依托易積灰塵

有礙清潔似覺不甚合宜

二 砲 二公分小加農漢造三公分七平射砲均擦拭清潔或以每尊覆以砲衣或合多尊覆以帳幕保管甚當
惟小加農準星摩擦太亮殊不合宜又意造及三一式野砲六年式山砲及滬造山砲雖經塗油而擦拭尙欠周密

三 彈藥 分類放置整齊有序至近接地板處架以空箱仍覺太低對空氣之流通及潮濕之防護似未盡善

四 工作器具未經使用者均裝固於箱中既經使用者分類放置架疊整齊惟間有鐵部塵銹未能擦拭淨盡不無小疵

五 其他 (1)陣營具放置接近地面墊以空木箱殊重保存倘能於上面再覆以舊帳幕以防灰塵則保管尤爲適當(2)各種馱鞍及小加農用擔架均甚清潔馱鞍下用木架上覆布類甚爲適當(3)唐克車尙屬清潔覆以帳幕以防灰塵對於機件之保管甚爲合法(4)各庫房及修械所大致清潔有序惟室隅及空隙處尙有塵土及蜘蛛網未能全行掃除淨盡庫內光線黑暗空氣不甚流通不合儲藏軍械之用

(二)理化器材

十二月三十一日下午一時前往仰凱東講堂一樓檢査理化器材茲查得各項器材除定時器略有銹點其餘均稱完善惟仰凱東講堂三樓房屋冬夏氣候高低甚劇在夏季化學器材難免受熱冬季亦不免冰損爲保全器材起見擬請於夏季置放冰箱冬季設保溫或將流質材料安放於氣候稍溫之處以免損壞其餘如硬臘類藥品宜裝置盒內或廣口瓶內以防灰塵藥瓶箋宜常更換以免損壞難辨一切儀器上之灰塵宜常拂拭卽不易生銹再查三樓房屋寬大足可改爲理化實驗室學員生實驗理化卽可在該室舉行庶免各項精細器材搬運震盪損壞之弊以上各項是

否有當理合將遵令檢查理化器材情形附具意見呈請

鑒核採擇施行

(四)步兵科器材

一 劈刺器材 所存新購未用甚多保存尙良好雖日常使用收檢亦頗有條惟劈刺場所存木竹槍劍護身護手較庫房整齊因房大而潔之故(1)購來所裝劈刺器材木箱甚多如能改造此箱爲堆攔之架分別格納尤增陳列之美而且可防濕氣(2)庫房各項器材增多地方甚狹整頓似覺礙難兼之以科員管理事責不專整頓亦不免欠缺

二 射擊器材 一般尙屬清潔惜未分別歸數放置惟舊器材尙未整理並且骯髒(1)一般器材整理有條惟少數廢物未能另置一處稍形紊亂(2)步兵器材如廢壞不能使用者即爲取銷毋須保存以免整理不易否則設法修理以節經濟

三 意見 綜之以上檢查情形劈刺器材較之射擊器其他圖類整齊餘均無劣點可云

(五)馬匹暨鞍具

一 馬匹體肥尙可馬糞大多數團結可見喂養尙稱得法

二 馬之鞍具保存尙稱合法

三 馬廄以內及馬伏寢室一般尙稱清潔

四 院落每逢天雨卽泥濘不堪且無良好交通路

五 馬伏廚房殊欠清潔亟宜改良擬具改良意見如下(甲)栓馬椿地下宜鋪砂石俾馬匹得時站立於乾處以免發生疾病(乙)馬槽宜用單獨馬槽以免馬匹互相傳染病症(丙)宜用擴大草料房以期草料免有受潮霉爛之弊(丁)大院內亟宜建設必要之交通路以免天雨來往不便

(六)砲兵科所屬火砲與砲用馱輓器材

十二月三十一日午後一時會同前往該兵科實行檢查得該兵科對於所屬各項火砲器材一般均臻清潔保管亦屬良好整理尤為有條不紊惟尚有應加注意者二點(1)山砲馱鞍皮帶暨野砲服馬袴革塗油稍形忽略致細微部分似起養化作用表面發生薄層鹽霜(2)三八式野砲觀測車彈藥車及野砲砲車各連接部駐螺所在以及不屬於外表之細微部分間多積有灰土未能拭淨然此皆屬些小缺點不能認為大疵稍加注意即可改善理合將是日檢查經過情形具文呈報

(七)工交兩兵科器材室器材

第一組爆破器材 架橋器材爆破器材保管尚屬得法其重要材料如黃色藥黑色藥雷管信管等均用玻璃櫃或木箱等分別裝置且用油紙嚴密包裹對於氣候之變遷炎熱潮濕之處理頗得要領其餘材料亦能整理清潔架橋材料管理及整理方法尚有條理惟因年限過久頗有損壞俱待修理新購架橋材料以器材室狹小多置於門外似應速建材料堆積室以便保管

第二組測量器材 工作器具測量器材數目相符佈置井然管理亦好惟細微之處稍有塵灰圓鋸及十字鎬積

集一堆不甚適當餘均妥適

第三組通信器材(附汽車) 器材數目與清冊對照相符每段列表隨時可以點數擦拭清潔陳列有序電話材料保管尤稱洽當無線電信有線電信材料亦均分別安置整潔可觀其他材料保管整理均稱相宜汽車擦拭稍欠清潔保管上應加注意

(八)經理處保管之被服與裝具

一 數量 大數不差惟第一庫第五六兩室新舊之雜囊袋數目混列眉目不清
二 整齊 一般可觀惟第二庫第四室之舊破被服約二十餘種次序雜列查此室多係廢物應格外整理以資利用

三 清潔 房舍及物品大都清潔惟舊子彈帶雜囊袋馬靴等皆有灰塵及霉氣

四 保存 各種被服無低木架置之難免不受潮濕行軍鍋灶不宜置於低濕處以免生鏽第一庫各室北窗(是日天晴)應完全開啓以使空氣十分流通又其第四室右邊窗戶破壞恐雨水侵入致妨保存

(九)總務處保管之器具與材料

一 木器庫全部齊理尙可惟對於堪用待修廢品及質料之良窳貴賤尙未澈底劃分斷然處置如待修之銅床鐵床沙發之類質料均好亟宜修理以免廢棄已壞不堪修理之木器籐器雜具等既無修理之價值應即設法處置不能長此堆積聽其廢爛既礙整理又佔庫房

二 而各草蓬庫房潮濕太重四圍應闢陰溝或明溝以流通雨水而免內浸且庫房四面均係蘆蓆放置木器應與蘆蓆壁稍有距離免風雨時侵入而貴重木鐵器等尤應珍藏於風雨不易侵入之處

三 木器庫工人寢室欠整潔嗣後須注意甚至漆工有吸紙烟者更宜絕對禁止以防火險

四 西八座平房內有文具雜物等儲藏室一座所有窗戶均經櫛架抵塞空氣日光不易流通殊失儲藏保管之理亟應從新安置以便空氣日光流通

五 雜物儲藏室內有洋磁面盆及飯碗所有原色之紙因日久已起化學作用已腐爛不堪面盆飯碗質料已受侵害應即設法滌除處理之

六 汽車房所存各種大小舊壞汽車多輛應分別估計損壞程度其無修理之價值者似可一律變買之

七 器具雜物之數量因時間之不許及簿冊之不完全概未清查應由該主管長官負責

八 本校自開辦以來器具物品之購置為數甚鉅歷來主管機關均未有精確之調查統計即主管長官之更調接替亦未有確實之移交以致相沿至今本校器具物品漫無稽考深為缺憾茲為保重公物及以後責成主管機關負責保管起見該處現任劉處長與前任周處長須有真確之移交將所有器具物品發出及庫存者一一分戶分類詳細列冊呈報校部備案

(十) 圖書館編譯處保管之圖書與機械

一 圖書館 圖書館之書籍分四部分保存一為書庫一為研究室一為參考室一為期刊室書庫為大多數書

籍儲藏之所只有該庫專司出納之人員可以出入借書人履行規定手續填寫單據後始能借出研究室陳列各種外國文字之書籍專備教職員研究閱覽之用參考室陳列各種詞典百科全書其他類似此等性質之書籍與夫裝訂成冊之報紙雜誌以供員生之翻閱參考期刊室則陳列最近出版之各種中外刊物亦以備員生閱覽之用此該館對於書籍雜誌分部保管之大概情形也

就其整理之情形言之書庫及研究參考各室之書籍均依照秩序排列於定製之鋼架上書庫圖書之編目係採用杜威十進法研究參考各室因書籍太少雖未詳細分類然亦有大概之區分至期刊室之各種期刊則各冊均有定製之布夾保護排列於木架之上

綜觀各部分對於書籍整理保管之法頗合於一般圖書館之常規報紙雜誌之裝訂保護亦屬得法該館係最近落成建築及設備均有預定計劃故書架之形式明度之強弱空氣之流通均能適度而全體呈整潔而有秩序之外觀

二 編譯處 編譯處書籍分藏各室其外國文字之軍事書籍雜誌儲藏一室以七玻璃櫥裝之爲數甚少並未編號不過另有底冊登記以有玻璃櫥保護之故書籍頗能維持其清潔排列亦復井然至該處已印成書籍之尙未發出及舊不適用者則另藏於兩室室小書多空氣極不流通書籍之堆積縱橫皆是且有塵垢堆積之現象

機械方面則鉛印機與鉛字架合置一室鑄字房與石印機機房各在一處鑄字房鉛印機及鉛字均屬清潔保護亦頗得法不過石印機之清潔爲較遜耳

就該處全體觀之其惟一之困難則爲房屋之缺乏以致該處所印之書籍無充分之地方作有秩序之排置漸致

縱橫堆積而損失其清潔整齊之觀瞻鉛印機之裝置亦呈擁擠之現象

三 改進之意見 關於圖書館及編譯處對於圖書機械之保管情形已就檢查所得陳明如上然除此而外尙有改進之意見數點分述於下

(1) 圖書館所藏書籍過少該館書庫凡三所有之書籍僅及其一庫之一部分現在每月雖有購買圖書費五百圓然爲數甚微雖積年累月想亦不易達到充實之程度擬請於每月購買圖書經費外另籌大宗款項作購置圖書費用俾該館得名實兩副

(2) 圖書爲價值高貴之物品防護宜乎周到查該館書庫四壁雖固然門窗均係木製爲預防不測擬請將書庫門窗改用鐵製并於該館再添置救火具二具以防萬一

(3) 鋼製書架其橫額中央應有嵌貼標題之設備現均付之缺如據稱因此項費用需數百元之多故暫時擱置云云查該館各部分裝置設備尙屬完善惟缺此一端頗有美中不足之感擬請飭該館詳細具報核發購備以收完美之效

(4) 圖書館之研究參考期刊閱報各室所用窗幔質料不堅勢難經久如時時更換反不經濟擬請飭該館於此帳用壞之後改用堅牢之材料以免時時更換之弊

(5) 圖書館之樓地板均爲白色水泥製成稍有泥土卽現穢污據稱水泥地板極難洗刷而該館勤務兵甚少雖服務生助理清潔亦感不濟竊以洗刷固爲積極除污之方而消極亦有防穢之道最好將該館大門外各路改用柏

油或水泥建築再飭該館於各門之外均備置棕墊諒能收維持清潔之效

(6) 圖書館大門外之石階級狹勢促與宏壯之館舍兩不相稱擬請飭予修改較寬之石階以壯觀瞻

(7) 編譯處之房屋太少擬請就其隣近之房屋擇一兩幢撥歸該處俾其所印書籍有寬裕之地方可作有條理之排置

(8) 編譯處如有較多房屋最好將排字房與鉛印機房分開一則鉛印機可排列疏鬆空氣較爲流通行動減少滯礙二則排字房可遠離軋軋機聲排字者得安靜專力於工作

(9) 爲目前整理之計擬請飭編譯處將堆積之書籍分廢而不用者存留保管者重行排置亦可收相當整潔之效

(10) 編譯處印刷所現在所用之五號字模尙係舊體印出書籍不如新體五號字之清明將來本校經濟稍有餘裕時擬請飭該處改用新體五號字模對於印刷必有相當裨益

(十一) 軍醫處概況之一般

十二月三十一日下午一時前往按冊檢查大部分較前頗有進步惟內中尙有缺點如次(1) 手術室木匣中所裝之治療器具久未啓用灰垢較多外科室櫥內陳列之治療器具亦有生鏽者(2) 各室門窗玻璃多欠清潔病室門窗塵垢尤甚(3) 大病室二所每所原定裝設火爐二具今僅裝設一具其餘一具被其移作他用一至嚴寒病室溫度殊嫌不足(4) 診病室設在一廠房中隔一布幕集內外科於一堂冬冷夏熱既不相宜而人聲嘈雜足音趑然對於聽

察病症尤有妨礙以上各端係職等檢查所得之大概情形究應如何改善之處理合具文聯同醫藥器械各項清冊一併呈請鑒核俯賜備查

第六章 經費

第一節 黃埔本校之經費

黃埔本校之經費因史料散失無從查考現在可書者則於十三年開創之始每月經常費定爲十八萬六千六百圓以後學校範圍漸次擴張經費亦因而增加至十六年十二月受共產黨摧殘之前每月經費爲二十萬圓十七年五月校務重興七月公佈改正預算辦法每月經費爲二十萬零二千二百九十五圓十八年九月三日校部發出通令中有云「查本校經費現在減至十萬圓自不能不縮小範圍以符預算」是則此時經費已大爲削減矣是後未久黃埔本校亦奉令停辦

第二節 南京本校之經費

南京本校至十七年四月始籌備就緒正式成立此後費用始有有系統之記載計自十七年四月份起至二十二年十二月份止本校經常臨時各費收入共二千一百五十九萬餘圓支出共二千一百三十餘萬圓至逐年逐月收支實狀經理處製有各種詳細統計表茲爲附錄於後以臻翔實焉

附錄各種統計表

(一) 民國十六至二十一年各年度收支經費對照總表

年 度	數 目 區 別	數 目		比 較
		收 入 數	支 出 數	
十六 年 度		七五,〇〇〇.〇〇〇 _圓	五五,一九八.三三七 _圓	存 一六三,三〇一.七六三 _圓
十七 年 度		四,六九二.七七〇.三七六	四,一〇四.四三七.六七八	存 五八八.三三二.六九八
十八 年 度		四,〇八三.〇八三.二七〇	四,四三一.六六一.二八四	存 三三八.五七八.〇二四
十九 年 度		三,八五四.九九九.七七五	三,五七〇.二八七.六〇六	存 二八四.七〇二.一六九
二十 年 度		二,五三三.九三一.二三五	二,八七八.五八四.〇〇六	存 三四,六五三.七八一
二十 年 一 度		三,九六四.六一四.四一〇	三,七八六.三四一.〇三八	存 一七八.二七三.三七二
二十 二 年 度		一,七四六.三〇一.九五〇	一,九八七.三三〇.四三〇	存 二四〇.九一八.四八〇
合 計		二二,五九〇.六九一.〇〇六	二二,三〇〇.三三〇.二七九	存 二九〇.三六〇.七七

附 明 本表十六年度收支數目僅四五三個月三月份籌備費在內二十二年度僅上半年度收支數目合併聲

記

(二) 民國十六年度經費收支對照表

月別	數目區		收入數	支出數	比較		備考
	存	欠					
三月份				二八·四三四·三八八		二八·四三四·三八八	
四月份			二四〇·〇〇〇·〇〇〇	一九·五五四·七三二	二〇·四四五·二八八		
五月份			二三五·〇〇〇·〇〇〇	三六·八三三·八九二	八·一六六·二〇八		
六月份			二四〇·〇〇〇·〇〇〇	一七·九三五·二三五	六三·〇六四·七五五		
合計			七五〇·〇〇〇·〇〇〇	五五一·七九八·二三七	一六三·三〇一·七六三		
附記							

查本校於本月改組經費方面於本月份起始有具體記載

(三) 民國十七年度經費收支對照表

月別	數目區		收入數	支出數	比較		備考
	存	欠					

七月份	一八九・〇〇〇・〇〇〇 ^圓	二六六・三五八・八六一 ^圓		七七・三五八・八六一 ^圓
八月份	一八八・〇〇〇・〇〇〇	二四二・三三三・二〇九		五四・三三三・二〇九
九月份	二三八・〇〇〇・〇〇〇	二四六・三一五・二九二		八・三一五・二九二
十月份	二八六・三二六・〇〇〇	三〇三・九〇七・七三八		一七・五八一・七三八
十一月份	三二四・六六五・〇〇〇	三三三・四二四・一六六	一・二四〇・八三四	
十二月份	四八六・九九〇・〇〇〇	四〇一・五七八・二四〇	八五・四一一・八六〇	
一月份	四七〇・九七三・〇〇〇	三三〇・七〇〇・八五九	一四〇・二七二・二四一	
二月份	五〇二・五九七・九七六	三三四・八九七・〇六六	一七七・七〇〇・九二〇	
三月份	五一一・〇四八・〇〇〇	四〇六・二五一・六一四	一〇四・七九六・三八六	
四月份	四四一・八九七・五〇〇	四五七・九八四・〇二〇		一六・〇八六・五二〇
五月份	四三八・八八一・八〇〇	四八〇・一三四・一九〇		四一・三一五・三九〇
六月份	六四四・四五四・一〇〇	三三〇・五五二・五三三	二九三・九〇一・五七七	
合計	四・六九二・七七〇・三七六	四・一〇四・四三七・六七八	五八八・三三二・六九八	

附記

(四) 民國十八年度經費收支對照表

月別	數目別		比	欠	備
	收入數	支出數			
七月份	三三四·四四〇·〇〇〇 ^圓	二九五·一五五·三六五 ^圓	三九·二四八·六三五 ^圓		
八月份	三三八·四八三·六〇〇	三五一·一四七·四七二		一二·六六三·八七二	
九月份	三六〇·五七五·〇〇〇	四一五·〇七五·三一		五四·五〇〇·三一	
十月份	三四四·〇〇〇·〇〇〇	五二三·〇九七·六八三		一七九·〇九七·六八三	
十一月份	三四四·〇〇〇·〇〇〇	四三七·四七一·八四六		九三·四七一·八四六	
十二月份	三四八·五九四·七〇〇	四三二·〇四五·一九八		七三·四五〇·四九八	
一月份	三六五·六〇〇·〇〇〇	三三六·一四八·四二五	二九·四五·一五七五		
二月份	三〇六·三六〇·〇〇〇	二三八·二八三·五五五	六八·〇七六·四四五		
三月份	二九四·〇〇〇·〇〇〇	二五三·八三八·四五三	四〇·一六一·五四七		
四月份	三三六·一三〇·〇〇〇	二九四·〇二八·七八五	四二·一〇一·二一五		
五月份	三六一·六八〇·〇〇〇	四八二·三四三·九五八		一二〇·六六三·九五八	
六月份	三三二·六八〇·〇〇〇	三五六·三八七·二六三		二三·七六九·二六三	

專案	一六·六三七·九七〇	一六·六三七·九七〇		
合計	四·〇八三·〇八三·二七〇	四·四二一·六六一·二八四	三三八·五七八·〇一四	
附記				

(五)民國十九年度經費收支對照表

月別	數目別	區	數		比		備考
			收入數	支出數	存	欠	
七月份			三三〇,〇〇〇,〇〇〇	三〇六,二四九,六九八	一三·七五〇,三〇二		
八月份			二五八,〇〇〇,〇〇〇	三三二,四六四,九七〇	三五·五三五,〇三〇		
九月份			一八〇,〇〇〇,〇〇〇	一六三,九七五,一三〇	一六·〇二四,八七〇		
十月份			一八〇,〇〇〇,〇〇〇	一五〇,三三三,八二二	二九·六八六,一八八		
十一月份			二九九,〇四〇,〇〇〇	二四五,三八七,〇七五	五三·六五二,九三五		
十二月份			三五〇,〇〇〇,〇〇〇	三五七,五〇九,九五二	七·五〇九,九五二		

(六)民國二十年度經費收支對照表

附 記	一 月 份	二 月 份	三 月 份	四 月 份	五 月 份	六 月 份	合 計
		四〇〇・〇〇〇・〇〇〇	四〇〇・〇〇〇・〇〇〇	四〇〇・〇〇〇・〇〇〇	四〇〇・〇〇〇・〇〇〇	三七二・〇〇〇・〇〇〇	二九五・九四九・七七五
	三六三・三六一・一八二	四四七・八三七・六三四	三五五・八九〇・九五五	三三六・〇〇〇・七一一	三〇四・五三七・八三五	三一六・七六八・六五二	三・五七〇・二八七・六〇六
	三六・六三八・八一八		四四・一〇九・〇四五	六三・九九九・二八九	六七・四七二・一六五		二八四・七〇二・一六九
		四七・八三七・六三四				三〇・八一八・八七七	

七 月 份	數 目 別 區		比 較	備 考
	收 入 數	支 出 數		
二七七・六〇〇・〇〇〇	二四四・七五六・四三五	三三・八四三・五六五		

八月份	二七七・六〇〇・〇〇〇	二二三・三九五・〇四三	四五・二〇四・九五七		
九月份	二七七・六〇〇・〇〇〇	二三五・九八〇・五二四	四一・六一九・四八六		
十月份	二三〇・八〇七・九四〇	二九九・〇五五・五五二		六八・二四七・六二二	
十一月份	二四七・五五五・〇〇〇	二六三・一四九・五五九		一五・六一四・五五九	
十二月份	二〇〇・〇〇〇・〇〇〇	二七五・一三三・〇四五		七五・一三三・〇四五	
一月份	一五〇・〇〇〇・〇〇〇	二三五・九四八・〇四八		七五・九四八・〇四八	
二月份	一五〇・〇〇〇・〇〇〇	一四八・七五八・七七九	一・二四一・三二一		
三月份	一三三・二〇〇・〇〇〇	一五三・八一〇・一九六		二〇・六一〇・一九六	
四月份	一九〇・〇〇〇・〇〇〇	二四〇・六〇九・九五七		五〇・六〇九・九五七	
五月份	二二一・〇三五・〇〇〇	二三一・五八一・六一五		一〇・五四六・六一五	
六月份	一六三・一七〇・三三八	三二二・〇三二・二二六		一四八・八六一・九七八	
專案	二五・三八三・〇四七	二五・三八三・〇四七			
合計	二・五三三・九三一・三三五	二・八七八・五八四・〇〇六		三四四・六五二・七八一	
附記					

(七)民國二十一年度經費收支對照表

月別	數目別	收入數	支出數	比較		備考
				存	欠	
七月份		二二三·五八七·〇〇〇 _圓	二〇四·七〇五·五四九 _圓	一八·八八一·四五二 _圓		
八月份		二二三·五八七·〇〇〇	二二一·一〇六·八四四	一二·四八〇·一五六		
九月份		三三五·五八七·〇〇〇	三〇七·二九九·五六五	四八·二八七·四三五		
十月份		三三九·五八七·〇〇〇	二六九·六二七·二三〇	六九·九五九·七七〇		
十一月份		三五七·一九〇·〇〇〇	三三一·〇八六·一三〇	三六·〇三三·八七〇		
十二月份		三〇五·八七〇·〇〇〇	三六九·〇六〇·二三七		六三·一九〇·二三七	
一月份		三〇一·九七〇·〇〇〇	二八七·一六三·八九三	一四·八〇六·一〇七		
二月份		三〇一·九七〇·〇〇〇	二七七·四八一·三一五	二四·四八八·六八五		
三月份		三〇一·九七〇·〇〇〇	三〇一·九五〇·五三三	一九·四六七		
四月份		三〇一·九七〇·〇〇〇	三二二·六四四·二六七		一〇·六七四·二六七	
五月份		三三四·七八五·〇〇〇	二九四·八四二·五四五	二九·九四二·四五五		
六月份		三〇一·九七〇·〇〇〇	三〇六·七五〇·二九九		四·七八〇·二九九	

專案	三三·六四三·四二〇	三三三·六三三·六三一	二〇一九·七七九	
合計	三·九六四·六四·四二〇	三·七八六·三四一·〇三八	一七八·二七三·三七二	
附記				

(八) 民國二十二年 度經費收支對照表

月別	數目別		比較		備考
	收入數	支出數	存	欠	
七月份	三〇一·九七〇·〇〇〇	二七八·〇九九·九九〇	三三·八七〇·〇一〇		
八月份	二八一·九七〇·〇〇〇	二二八·四〇〇·九五〇	六三·五六九·〇五〇		
九月份	三一七·〇三〇·七五〇	三三〇·三八一·六八〇		一三·三六〇·九三〇	
十月份	三三三·九一五·二〇〇	五五四·六二四·八三〇		三三〇·七〇九·六三〇	
十一月份	二六〇·七三三·〇〇〇	二九五·六九五·〇五〇		三四·九八二·〇五〇	

(九) 民國十六年至二十二年各年度支出經費分類統計總表

類目別	數目									
	十六年度	十七年度	十八年度	十九年度	二十年度	二十一年度	二十二年度	總計		
俸津	三七四,八一四	二,二七,四九〇	一,七七四,一三三	二,九六,五七二	一,五〇八,六九九	一,七六六,八三三	九七〇,五九九	一〇,六六二,九八八		
餉項	三三,七六七	三三,七六七	四二,九九九	三六,四三四	四四〇,六六六	四九三,〇〇〇	三二一,二七三	二,二七,七九五		
乾糧	二七,〇〇〇	二五,〇〇〇	四〇,一六三	二六,七七八	四〇,三四一	六八,七四四	四六,五〇〇	二四九,九四五		
文具	三七,七三二	二七,六七一	二〇,五四八	五一,九二二	一〇,九九七	一三,八九〇	八〇,一五七	八九三,九八二		
郵電	五三八,四二〇	三,一五〇	三,九四八	四,四八七	三,六九五	九,八八六	四,六八八	三〇,三三六		
印刷	五,〇九二	一〇,四五〇	一〇,〇六一	六七,三〇四	三,八四五	四,六三九	三,二〇四	一九五,九一七		
消耗	八,八三九	一〇,五九九	一〇,〇六一	二二,三〇二	八,五七四	一,五二六	四六,四五一	五八九,三三四		
雜支	一三,六〇〇	九,一二三	一〇,二七〇	六七,九五八	四,六六四	六〇,五四八	二七,七四一	四一九,二九二		
購置	六六,七五二	四四四,九三三	四九九,九三三	一九八,二二七	二〇,一二二	二四二,三三三	九,九七七	一,七五四,二七二		
營繕	三二,七九七	二二,八三三	五,〇三九	一〇五,三三〇	二七,三五五	三〇,一五五	三八,七〇四	一,八四四,一六六		
特別費	四,三三二	二四三,五九一	一三五,五三三	三三,三六九	七,二〇〇	一〇三,二八三	二六,三八八	八九二,七五〇		
旅費	二,五六三	三〇,六〇八	四四,四五一	一六,三三四	九,八九三	四一,二六二	二,六六二	一三〇,七六七		
匯兌				五〇,二一〇	二八,六六五		一,〇〇〇	六,六七五		
醫藥	五,〇三六	二六,七八二	一七,七七九	二一,五六八	一九,九四七	九三,五七九	五三,五七七	三三八,二〇七		
埋葬	三九五	二,一七八	二,一〇〇	二,七〇〇	二,七五〇	二,三八〇	二,一〇〇	一三,七五三		
軍官研究班		三,三一四	四八七	八二八				四九一,二〇七		

專案	六九,五三八,九七〇	八,四〇〇,〇〇〇	二五,三三〇,四七	三三,六三三,六三一	四三五,九四四,六四八
合計	五二,七七八,三七	四,〇〇四,四三七,六六	四,四二二,六六一,二八四	三,五七〇,二八七,六〇六	二,八七六,五八四,〇〇六
					三,七六六,三四一,〇三八
					一,九七三,〇〇四,三〇〇
					三二,〇〇〇,三〇〇,二七九

附
 一 本表十六年度欄俸津數即分表薪餉及津貼數文具數內含有分表公費及書報數雜支數內含有分表快費數購置數內含有分表被服數十七年度欄文具數內含有分表公費及書籍數雜支數內含有分表快費數購置數內含有分表被服數十八年度欄文具數內含有分表公費數購置數內含有分表被服數專案數內含有分表六期生分發旅費數十九年度欄專案數內含有分表學員生服裝染色費數
 二 軍官研究班十七年度經費除十月份補發薪餉在十二月份單獨開列外以後各月均併入校部總數報銷自十八年度始單獨列報

記

(十)民國十六年度四月份起至六月份止支出經費分類統計表

類別	數目					總計
	三月份	四月份	五月份	六月份	總計	
薪餉	二七,七二四,三八八	九六,一九五,三七四	二二,三五九,八一五	二二八,〇〇三,五六六	三七四,六一二,一四三	
津貼		二,〇四二,〇〇〇			二,〇四二,〇〇〇	
公費		九一七,五〇〇	六,二七一,〇〇〇	六,六五〇,〇〇〇	一三,八三八,五〇〇	
馬乾		七二,〇〇〇		九九,〇〇〇	二七〇,〇〇〇	

被服	三四・九九〇	三二・〇五四・四二五	六・〇七三・八九五	三八・四四三・三一〇
購置	五・六四一・四〇八	一七・一二四・七一八	五・五四三・〇六二	二八・三〇九・一八八
文具	四・四七一・一〇一	一五・〇三八・八四八	四・一七九・一五〇	二三・六八九・〇九九
雜支	七二〇・〇〇〇	五・七四四・九二二	四・二七六・七四九	一三・一三一・二七九
修繕	三・三四七・九〇〇	一八・七四一・三四一	九・七〇八・二九〇	三一・七九七・五三一
醫藥	九九・七四〇	二・〇六二・四三六	二・八六四・五八五	五・〇二六・七六一
消耗	二・六六一・九七〇	三・一九四・二五五	二・九八三・二二七	八・八三九・四五二
郵電	一〇一・八六〇	一八二・八四〇	二五三・七二〇	五三八・四二〇
旅費	五九三・七〇〇	一・五五三・二二〇	四五六・七〇〇	二・五六三・六二〇
喪葬		一〇〇・〇〇〇	二九五・三三七	三九五・三三七
特別	一・二一八・九〇五	六五六・六〇〇	二・五五六・九九〇	四・三三二・四九五
伏費	一八九・七〇〇	一五三・八四三	一二五・七五四	四六九・二八八
書報	五三・五七八	一六五・八七八	二五・八六〇	二四五・三一六
印刷	一・二二一・三九八	一・一三一・七六〇	二・七三九・三四〇	五・〇九二・四九八
合計	二八・四三四・三八八	二二六・八三三・八九二	一七六・九三五・二二五	五五一・七九八・二三七

(十一) 民國十七年度支出經費分類統計表

份 月 九	份 月 八	份 月 七	數 類	
			目 別	份
百十萬千百十圓角分厘	百十萬千百十圓角分厘	百十萬千百十圓角分厘		
171107253	139773340	140038434	俸	薪
			項	餉
			貼	津
7743032	6884155	6852500	費	公
252000	117000	117000	乾	馬
10429865	7980000	54752070	服	被
10716225	4421461	16186817	具	文
16015974	2241130	12782198	具	器
3053921	2703123	2930245	耗	消
454170	1948880	700740	藥	醫
213954	176760	255130	電	郵
8032086	6347133	4811828	支	雜
4412762	27250057	11279380	繕	修
2855195	9920858	1105604	費	旅
731663	290843	445193	費	伏
150000	100000	190000	葬	喪
7757827	31053819	10584476	別	特
502665		490346	籍	書
1886700	1124650	2836900	刷	印
			班究研官軍報 餉薪份月十補	
246315292	242333209	266358861	計	合

份 月 一	份 月 二 十	份 月 一 十	份 月 十
百十萬千百十圓角分厘	百十萬千百十圓角分厘	百十萬千百十圓角分厘	百十萬千百十圓角分厘
217466293	121974898	109383175	91491308
36895324	35176847	32811236	27997021
	72306992	58529040	62444120
8921000	8955340	9104250	7995084
1331400	1279200	1344000	993000
11714910	21865067	19068460	24623933
14873346	20851586	14869904	7894459
10513061	55942993	19131685	34452990
9756083	10530400	11080957	7743011
1099197	1656160	2740650	2849805
200350	286480	332340	305410
6034742	6766851	10095099	7556485
7481039	37336865	18466487	10449454
580440	2570420	1664530	2284250
			1267306
60000	100000	110000	132830
3317426	19838074	13969938	7915480
456248	758552	722415	909167
			4602625
	3381415		
330700859	401578140	323424166	303907738

份 月 五	份 月 四	份 月 三	份 月 二
百十萬千百十圓角分厘	百十萬千百十圓角分厘	百十萬千百十圓角分厘	百十萬千百十圓角分厘
223092922	229897168	223802771	223909860
42946993	43073454	41506567	39741847
10161000	10161000	9841000	9041000
3496500	3608700	3903900	3484500
20743399	28228750	31702487	3134988
18282245	29474120	13549248	10291225
30800746	11192724	8896194	6846961
8544924	9239905	11882069	13818651
2480470	4148520	2786748	3403450
297260	345710	244435	212870
10019713	9281660	8950677	5685991
17729011	61839598	13346444	2752733
2360525	3254520	1196610	694160
59000	590000	260000	120000
88501361	13475761	33156600	1363666
582121	172430	1225864	395209
480134190	457984020	406251614	324897066

(十二) 民國十八年度支出經費分類統計表

月 份 數 目	類 別	計 合 份 月 六																		
		千	百	十	分	百	十	分	厘											
津	俸	2	0	7	8	1	8	8	6	4	1	8	6	4	4	2				
項	餉	3	3	7	6	6	7	1	4	9	3	7	5	1	7	8	6	0		
費	公	1	9	3	2	8	0	1	5	2										
乾	馬	1	0	5	4	3	4	3	5	8	9	7	7	4	9	9	7			
服	被	2	3	0	9	4	0	0	0		3	1	6	6	8	0	0			
置	購	2	3	7	2	8	9	9	8	2	3	0	4	6	0	5	3			
具	文	1	6	6	9	7	1	7	3	8	5	5	6	1	1	2	0			
支	雜	2	0	7	6	4	2	9	1	6	1	8	8	2	6	3	0	5		
繕	修	1	0	9	5	7	9	5	7	9	1	8	2	9	6	2	9	0		
藥	醫	2	6	7	0	8	2	9	5		2	4	3	9	5	0	5			
耗	消	3	1	5	0	4	6	4			2	7	9	7	6	5				
電	郵	9	5	3	8	8	1	0	7		1	1	8	0	5	8	4	2		
費	旅	2	2	1	8	1	3	7	6	6	9	4	6	9	9	3	6			
葬	喪	3	0	6	9	0	0	8	2		2	2	0	2	9	7	0			
別	特	2	7	3	5	0	0	5												
班	研	2	1	8	7	8	3	0			2	8	0	0	0	0				
分	期	2	4	2	5	9	1	9	4	1	1	1	6	5	7	5	1	3		
費	旅	6	2	5	1	1	0	6			3	6	1	4	3					
案	專	1	0	4	5	0	8	7	5											
計	合	3	3	8	1	4	1	5												
		4	1	0	4	4	3	7	6	7	8	3	2	0	5	5	2	5	2	3

份一月十	份二月九	份月八	份月七
百十萬千百十圓角分厘	百十萬千百十圓角分厘	百十萬千百十圓角分厘	百十萬千百十圓角分厘
132609176	132583494	130449281	127418306
36864926	32639040	31336710	30678705
6920000	6845000	7205000	7835000
3561280	3724460	3217200	3285180
33081745	27101715	10454870	727460
30906969	13978664	15493331	12666080
9613232	3734280	8354687	15772582
13163163	5454561	3866177	2581429
144510975	88238770	44384135	3882582
1740726	1113600	1431330	1805632
14537289	6910117	7114056	5376850
308990	118370	217830	88430
2259710	3812480	480620	1105102
170000	400000	110000	120000
11273057	6314590	6265722	3866196
81576445	82106170	80766523	77945831
00010820			
523097683	415075311	351147472	295155365

份 月 二	份 月 一	份 月 二 十	份 月 一 十
百十萬千百十圓角分厘	百十萬千百十圓角分厘	百十萬千百十圓角分厘	百十萬千百十圓角分厘
139804652	150821438	136067562	129591651
38903801	42298262	36953743	37796924
7445000	9247326	6808330	7085000
3741198	3788400	4192560	4489880
5389050	25280030	1360740	20279110
5689521	17770452	11100460	20316628
4142740	5166405	9101109	4174227
7673958	8522652	6625405	9560739
3858314	1451337	108670075	45900746
948897	1068850	1382950	1325785
9531012	12639314	7397261	7350298
545960	530965	77360	180000
1395560	19651260	35200	1314060
60000		20000	50000
9153892	37911734	9313310	11663643
		81939133	83492155
			52901000
238283555	336148425	422045198	437471846

份 月 六	份 月 五	份 月 四	份 月 三
百十萬千百十圓角分厘	百十萬千百十圓角分厘	百十萬千百十圓角分厘	百十萬千百十圓角分厘
191701606	189413768	182233280	131421140
26649202	26876541	27492299	44468841
7445000	7695000	8188329	7137903
626240	1172848	3555200	4808746
21176062	7531390	2565940	10257833
17496421	170712143	10256205	8340528
17526815	14931188	14171175	8931522
6227029	15203911	15556950	8274240
44372169	21636430	9803876	3330570
1833850	2520870	1345460	1261030
7793967	7608551	9107999	9795040
134550	165790	123390	856570
4699725	4619590	1387200	3197610
280000	350000	520000	40000
8424627	11905938	7721491	11716880
356387263	482343958	294028785	253838453

(十三) 民國十九年度支出經費分類統計表

記 附	總 計		全 年 度	
	千 百 十 萬 千 百 十 圓 角 分 厘	百 十 萬 千 百 十 圓 角 分 厘	百 十 萬 千 百 十 圓 角 分 厘	百 十 萬 千 百 十 圓 角 分 厘
	17774115354			
	412958994			
	89856888			
	40163192			
	165205945			
	334727402			
	115619962			
	102710214			
	520039970			
	17778980			
	105061754			
	3948205			
	44458117			
	2120000			
	135531080			
	487826257			
	52901000			
	16637970		16637970	
	4421661284		16637970	

份 月 九	份 月 八	份 月 七	月 類	
			目 數	別
百十萬千百十圓角分厘	百十萬千百十圓角分厘	百十萬千百十圓角分厘		
94535834	151863045	187930696	津	薪
17221882	25833296	26521211	項	餉
606080	579395	570123	乾	馬
1098170	1929340	2971940	具	文
891460	177240	179590	報	電
2436175	2236660	2250868	刷	印
8289720	7258338	7969755	耗	消
2030836	3174536	3706744	支	雜
6043744	11190434	51255720	置	購
2866409	3735865	5141673	繕	營
25742200	12311601	11368083	公 辦 別 特	
633150	980320	2669665	費	旅
		4000	兌	匯
1559470	1094900	3559630	藥	醫
20000	100000	150000	葬	埋
			服 生 員 學 費 色 染 裝	
163975130	222464970	306249698	計	合

份 月 一	份 月 二 十	份 月 一 十	份 月 十
百十萬千百十圓角分厘	百十萬千百十圓角分厘	百十萬千百十圓角分厘	百十萬千百十圓角分厘
245472616	236693684	169242272	93033729
35131109	33890030	18200921	17463534
3834723	4079213	624000	624000
1372333	15430463	3181380	922720
250440	146490	179400	164075
5874750	3107034	3047290	2490480
15651335	14396133	9988190	8949710
6578417	7256482	5541465	7063694
11592709	17973031	13960946	2686809
9392826	6082428	4629100	3506344
25187254	15240154	13908211	11232777
837650	1566560	1599810	1102380
9060			
2125960	1428250	1214090	803560
50000	220000	70000	270000
363361182	357509952	245387075	150313812

份 月 五	份 月 四	份 月 三	份 月 二
百十萬千百十圓角分厘	百十萬千百十圓角分厘	百十萬千百十圓角分厘	百十萬千百十圓角分厘
173348874	197549812	237334274	251580037
41913713	44256815	40266328	35882131
2640000	3005760	3773418	3800911
4809180	6829329	5608709	4399436
191075	154515	1379990	130510
2392790	2807537	1760760	3627142
5578682	10544580	11832510	16014721
4136926	5019514	5137630	11436554
34198872	13534564	12552158	6612159
6908130	19937097	16114280	4546948
16649978	29170078	15295112	105989317
1004990	1836765	1762270	911460
112000	2150		
2292623	1312195	1863516	2566308
70000	40000	1210000	340000
8400000			
304527835	336000711	355890955	447837634

(十四) 民國二十年度支出經費分類統計表

記 附	總 計	
	千 百 十 萬 千 百 十 圓 角 分 厘	百 十 萬 千 百 十 圓 角 分 厘
	2196572602	157987727
	376434945	37873975
	26771863	2634240
	51992467	3439467
	4487715	642930
	67204011	35172525
	122301272	5827598
	67958818	6876020
	198212716	16611570
	105930252	23069152
	303369559	21274794
	16322410	1417390
	40210	13000
	21568766	1748264
	2720000	180000
	8400000	
	3570287606	316768652

份 月 九	份 月 八	份 月 七	月 數	
			份	類
百十萬千百十圓角分厘	百十萬千百十圓角分厘	百十萬千百十圓角分厘	目	別
151615373	155813491	159745884	津	俸
41444176	40796049	39917852	項	餉
2521920	2554532	2595427	輻	乾
10315708	2983305	3296192	具	文
311720	320840	396730	電	郵
3421035	3185882	2280727	刷	印
6496435	5621475	5777100	耗	消
3943227	2394651	5142925	支	雜
8157233	2701118	5147930	置	購
3122617	3147850	5600664	繕	營
2240090	10002000	11290759	費	別 特
390200	215900	2172865	費	旅
	23600		兌	匯
1690780	2434350	1201380	藥	醫
310000	200000	190000	葬	埋
			案	專
235980514	232395043	244756435	計	合

份 月 一	份 月 二 十	份 月 一 十	份 月 十
百十萬千百十圓角分厘	百十萬千百十圓角分厘	百十萬千百十圓角分厘	百十萬千百十圓角分厘
80841430	146293536	147067795	150403716
30489401	43127677	42708174	42354990
3158400	3187230	3221760	3338032
10880487	9276217	10028109	12715860
247990	225520	194130	223260
3529924	4027524	5325258	6052563
9585562	8308252	6704706	6738613
5286054	3187828	3305866	3677605
5723100	7714536	5213166	37966002
61981670	38290071	35718645	31498394
11696570	7341234	962500	2107107
648880	2728815	1033255	526390
1878580	1414605	1536195	1383020
		130000	70000
225948048	275123045	263149559	299055552

份 月 五	份 月 四	份 月 三	份 月 二
百十萬千百十圓角分厘	百十萬千百十圓角分厘	百十萬千百十圓角分厘	百十萬千百十圓角分厘
112348719	108977097	89145616	85992576
2120578	2180477	31980367	31648250
4768977	3921280	3040993	3134227
8862705	7744030	7316820	7592392
375980	349350	376310	334820
1151367	1340299	1646946	1752307
7062349	5773082	5095196	6894602
6876600	4642519	2887475	2490229
32532007	8407971	989592	2023946
4203426	62192330	1197270	1086760
8469162	3156500	8399111	2251300
626500	437900	417950	543500
5000			
1928245	1287122	1296550	1723870
250000	200000	20000	1290000
221581615	240609957	153810196	148758779

記 附	計	總	份	年	全	份	月	六
	百十萬千百十圓角分厘	百十萬千百十圓角分厘	百十萬千百十圓角分厘	百十萬千百十圓角分厘	百十萬千百十圓角分厘	百十萬千百十圓角分厘	百十萬千百十圓角分厘	百十萬千百十圓角分厘
	1508619192						120373959	
	440606622						31838631	
	40341658						4898880	
	100917003						9905178	
	3695610						338960	
	37485106						3771274	
	81574903						7517531	
	48616466						4781487	
	210112702						93536101	
	271351357						23311660	
	77260548						9344215	
	9893455						151300	
	28600							
	19947737						2173040	
	2750000						90000	
	25383047		25383047					
	2878584006		25383047				312032216	

(十五) 民國二十一年度支出經費分類統計表

份 月 九	份 月 八	份 月 七	份 月	
			目 數	類 別
百十萬千百十圓角分厘	百十萬千百十圓角分厘	百十萬千百十圓角分厘		
119931379	121685062	122136407	津	俸
32775021	34177344	33393790	項	餉
5940800	6172324	6042097	糧	乾
8564730	9619782	6901890	具	文
1418270	2231605	313900	電	郵
1704084	987405	1325543	刷	印
7263669	5949410	5764056	耗	消
4907713	2651474	3339062	支	雜
3272006	18080524	8803380	置	購
107627693	4837821	11558455	膳	營
4584150	1820193	2872789	費 別	特
915900	608700	194900	費	旅
	3200		兌	匯
8144150	1662000	1809280	藥	醫
250000	620000	50000	葬	埋
			案	專
307299565	211106844	204705549	計	合

中央陸軍軍官學校校史稿

第九篇 校務行政

份 月 一	份 月 二 十	份 月 一 十	份 月 十
百十萬千百十圓角分厘	百十萬千百十圓角分厘	百十萬千百十圓角分厘	百十萬千百十圓角分厘
164620201	164236340	141597423	140920405
43183601	43067016	42980628	40982287
5356600	5215719	5400960	5671866
12006138	12556545	13441230	13585906
290510	433560	394530	2041500
1825268	4111018	11200709	1449883
13403295	14973770	9412285	8838600
3119520	8800966	6777111	4731352
23896442	32073406	41535419	25346942
5571853	67442744	18409697	7375308
3835170	5649353	19296410	8370572
805200	1131250	1284800	1195350
165	3400		
9079930	9075150	9084928	9077259
170000	290000	250000	40000
287163893	369060237	321086130	269627230

份 月 五	份 月 四	份 月 三	份 月 二
百十萬千百十圓角分厘	百十萬千百十圓角分厘	百十萬千百十圓角分厘	百十萬千百十圓角分厘
156520953	159108198	163601681	164441196
44685920	45314930	44668783	43491739
6419917	5091200	5220537	5330401
10688981	12849637	12207664	15073694
699830	754965	370590	306760
4300276	4024381	9060101	2591366
9657931	10024986	9927040	11789150
4268098	9617633	4506642	4966192
12962641	43836733	11769589	10352068
5691034	4396824	27203027	3932429
28218004	6792080	2904829	3496220
1382160	1557200	1399900	2538000
			100
9096800	9126500	9090150	9082000
250000	50000	20000	90000
294842545	312644267	301950533	277481315

記 附	總 計		份 年 全	份 月 六
	千百十萬千百十圓角分厘	百十萬千百十圓角分厘	百十萬千百十圓角分厘	百十萬千百十圓角分厘
	1766831444			148033199
	493000038			44278979
	68744741			6882320
	138980104			11483907
	9886875			630855
	44639981			2059947
	115216126			8211934
	60548895			2843132
	242347978			10418828
	310155677			46108792
	103283576			15443806
	14116210			1102850
	6865			
	93579897			9251750
	2380000			
	322622631	322622631		
	3786341038	322622631		306750299

(十六) 民國二十二年度支出經費分類統計表

份 月 九	份 月 八	份 月 七	月	
			數	類
百十萬千百十圓角分厘	百十萬千百十圓角分厘	百十萬千百十圓角分厘	目	別
177866800	140495670	136085970	津	俸
35939780	26659780	43049720	項	餉
7676890	8364180	7455160	糧	乾
18702890	7931050	18610160	具	文
929370	451760	850860	電	郵
7647240	3359180	7352860	刷	印
7000440	6243280	6901870	耗	消
4117260	4329380	4192660	支	雜
26780590	5587450	9331080	置	購
29931700	3779930	24158580	繕	營
2053040	2038970	8264410	費 別	特
1982900	655100	2511800	費	旅
		1000	兌	匯
9712870	9135220	9103860	藥	醫
40000	730000	230000	葬	埋
			案	專
330381680	218400950	278099990	計	總

份 月 一	份 月 二 十	份 月 一 十	份 月 十
百十萬千百十圓角分厘	百十萬千百十圓角分厘	百十萬千百十圓角分厘	百十萬千百十圓角分厘
	151214760	179572390	185359320
	32460630	35954740	37062730
	7224430	8104320	7735530
	9437830	13709380	11794460
	869740	747890	769260
	6338300	2871370	3476120
	10820260	8089730	8395800
	2503750	4804260	7793960
	7661340	11449840	31168860
	69306780	14018650	241878500
	2314130	6232700	5477770
	2066150	1886630	3560250
	7799830	8123150	9722270
		130000	430000
	310017930	295695050	554624830

份 月 五	份 月 四	份 月 三	份 月 二
百十萬千百十圓角分厘	百十萬千百十圓角分厘	百十萬千百十圓角分厘	百十萬千百十圓角分厘
		97024310	
		51112780	
		46280330	
		480180770	
		44118880	
		31046070	
		268451380	
		27741270	
		31870180	
		323074140	
		28381030	
		3282830	
		1000	
		22297200	
		1200000	
		1087320480	

記 附	計	合 份	年 全	份 月 六
	千百十萬千百十圓角分厘	百十萬千百十圓角分厘	百十萬千百十圓角分厘	百十萬千百十圓角分厘
	970594910			
	211127380			
	46560420			
	80185770			
	4618880			
	31045070			
	46451380			
	27741270			
	91979160			
	383074140			
	26381020			
	12662830			
	1000			
	53597200			
	1200000			
	1987220430			

(十七) 民國十七年四月份起至二十二年十二月份止各項公積金統計表

科目	十七年四月份至 十六年六月份止	十八年度	十九年度	二十年年度	二十一年年度	二十二年 半年度	合計
	息金收入	三·二六·二七	一五·〇四·八〇	一三·六八三·六二	一三·〇八二·五四	六·一五六·一三	一·六四七·三三
變賣收入	一·六六五·九九	七·二六〇·二〇	四·三三五·一九	一·六三二·三一	二·一五〇·五四	二二·〇〇	一六·九四六·一三
罰金收入	二六·七〇	七·九四八·四七	八〇六·六六	七·六五四·八四	一〇·五〇〇·四三	七·三三三·二六	三四·二五〇·三六
截贖收入		三〇三·三五	四·六四	六四五·〇六	六四·四八	一〇五·四八	一·一三三·〇一
賠償收入	二七五·三一	一九九·六〇	九四三·七〇	四四七·二〇	三三六·三五	一八一·八〇	二·三八三·六三
房租收入					八二四·二〇		八二四·二〇
總計	五·二九四·二七	三〇·六五三·三二	一八·七六三·四八	二三·四六一·九五	二〇·〇三三·一三	九·一六九·八七	一〇七·二七五·〇二

附 查本表總數內已於二十一年終校務會議議決撥洋六萬圓移作和平公學基金合併聲明

記

中央陸軍軍官學校史稿第十篇細目

第十篇 建設

第一章 黃埔本校之建設

第一節 校舍之擴充

第二節 校舍之擴充

第十篇 建設

第二章 附屬學校

第一節 附屬學校

第二節 附屬學校

第三節 附屬學校

第四節 附屬學校

第五節 附屬學校

中央陸軍軍官學校史稿第十篇細目

第十篇 建設

第一章 黃埔本校之建設

第一節 校舍規模之初具

第二節 校舍之擴充

第三節 衛生與體育之設備

一 修理游泳池

二 裝置自來水

三 加闢運動場

第四節 公園與校園

第五節 紀念 總理之建設

一 總理紀念碑

二 中山紀念館

三

三

三

二

二

二

二

二

一

一

一

五

五

五

第六節 其他建築

一 建築俱樂部

二 創設黃埔長洲新鄉

三 籌建天文氣象臺

第二章 南京本校之建設

第一節 南京本校初期之校舍

第二節 校舍之修建

一 大禮堂

二 仲愷堂

三 砲標大樓

第三節 其他重要建設

一 俱樂部

二 兵器陳列館

三 工字堂

四 校長憩廬

五

五

五

五

五

四

四

四

四

四

四

三

三

三

三

五 教職員宿舍

六 醫院

七 教育長辦公廳

八 圖書館

九 游泳池健身房

十 運動場

十一 射擊場

十二 劈刺場

十三 道路

第四節 衛生設備

一 自來水管

二 浴室

三 廁所

第五節 校園

一 校園之創始與校園組之成立

五

五

六

六

六

七

七

七

七

八

八

八

八

九

九

二	校園之佈置	九
三	土地之整理	一〇
四	二十年水災之損失	一〇
五	開闢苗圃培育苗木	一一
六	盆景花卉之培養	一一
七	歷屆植樹節之種植	一一
八	覆舟山風景林之培植	一一
九	今後之計劃	一一
1	全校花木種類一覽表	一二
2	歷年花木購入繁殖及成活分類數量統計表	一三

中央陸軍軍官學校史稿

第十篇圖片目錄

黃埔軍校舉行 總理銅像揭幕典禮

南京本校校部大樓

南京本校學生所住樓房

南京本校圖書館

南京本校游泳池

南京本校工字食堂

南京本校醫院

南京本校教職員宿舍

南京本校兵器陳列館

南京本校健身房外景

南京本校健身房內景

南京本校游泳池內景

南京本校陳列館內景之一

南京本校陳列館內景之二

南京本校圖書館閱覽室之一

南京本校圖書館閱覽室之二

中央軍事政治學校軍醫院

南京本校工字食堂內景

南京本校體育場司令臺

南京本校砲標大樓

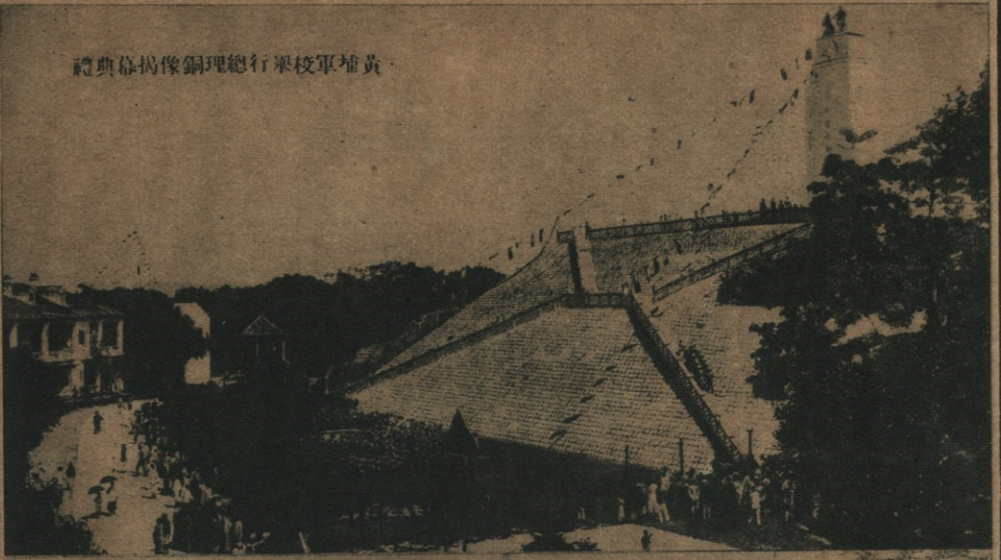
南京本校劈刺場

南京本校體育場

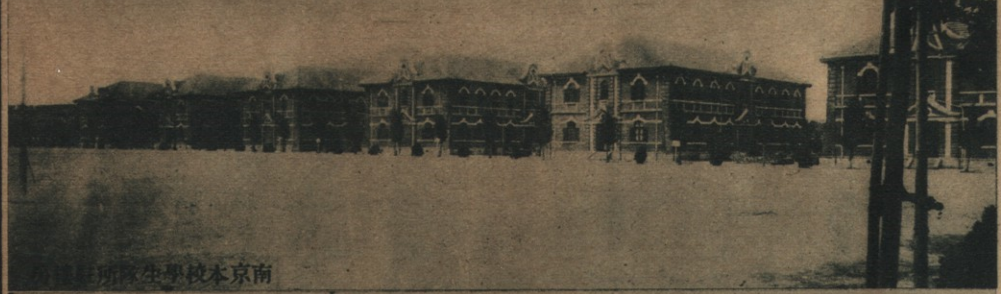
教育長辦公處

南京本校官生同樂會外景(以上載篇首)

黃埔軍校舉行總理銅像揭幕典禮



南京本校校務大樓

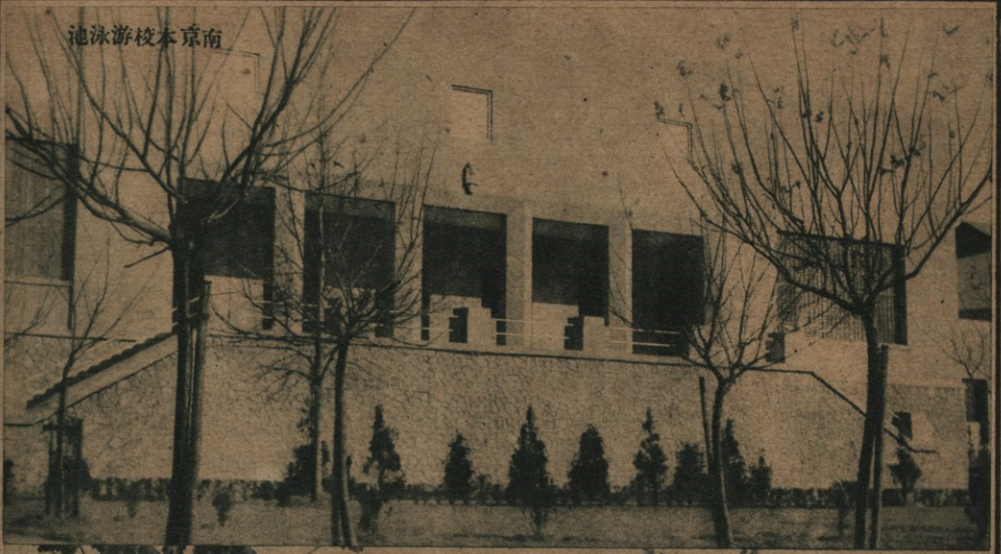


南京本校學生宿舍



南京本校圖書館

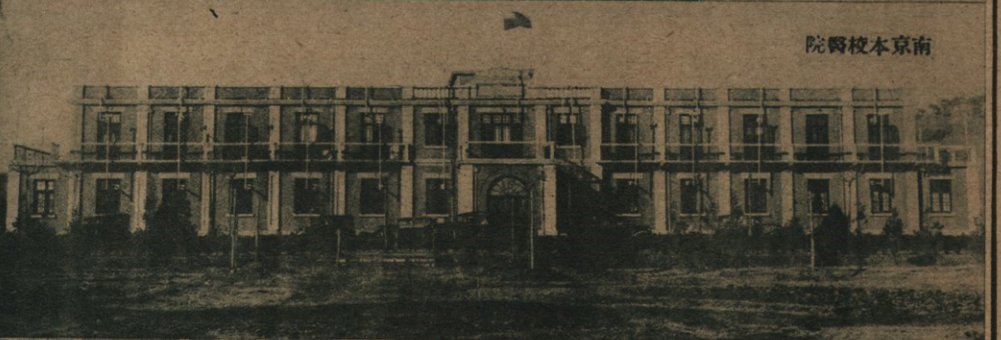
池泳游校本京南



堂食字工校本京南



院醫校本京南



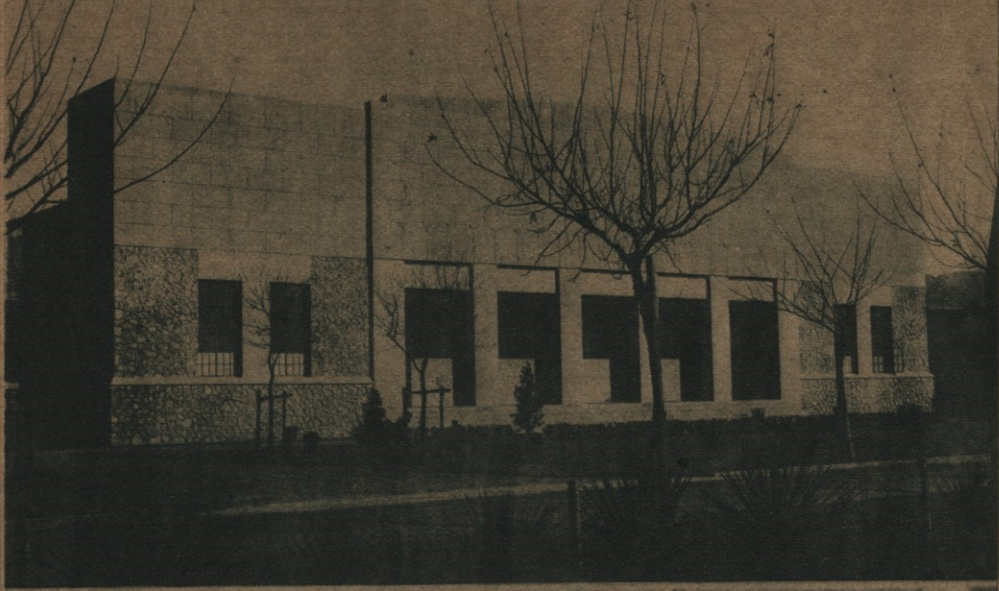
舍宿員職教校本京南



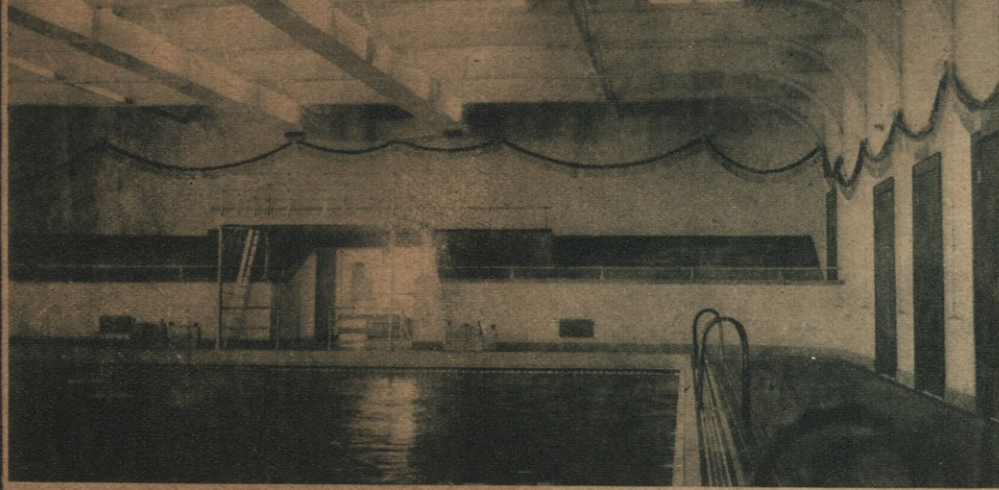
館列陳器兵校本京南



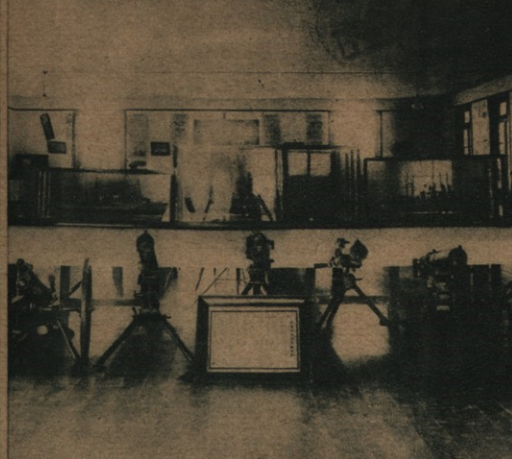
景外房身健校本京南



景内池泳游校本京南



二之 景內館列陳校本京南



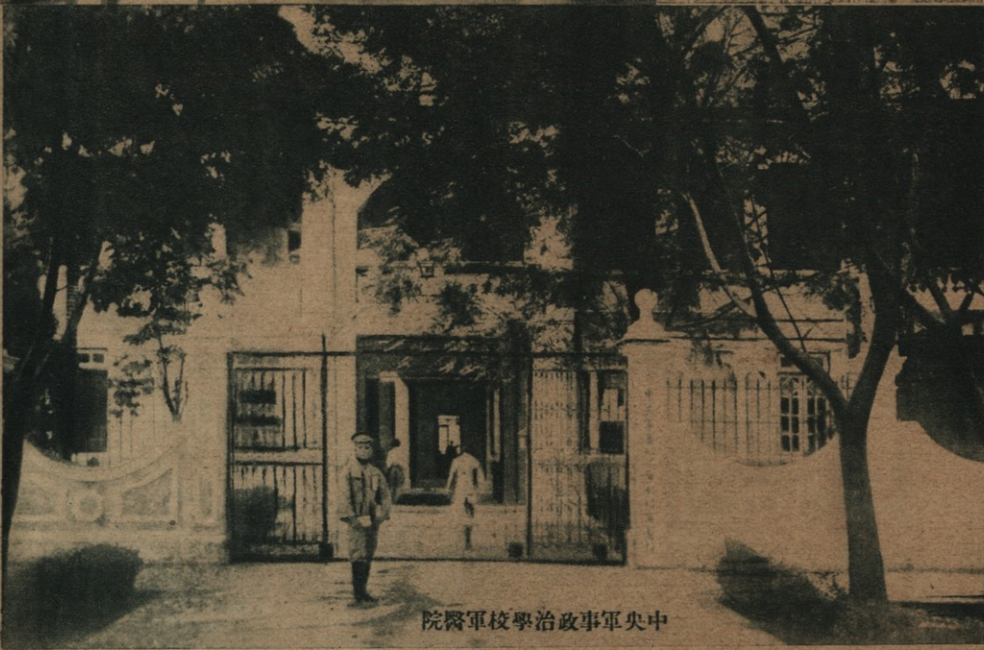
一之 景內館列陳校本京南



一之室覽閱館書圖校本京南



二之室覽閱館書圖校本京南

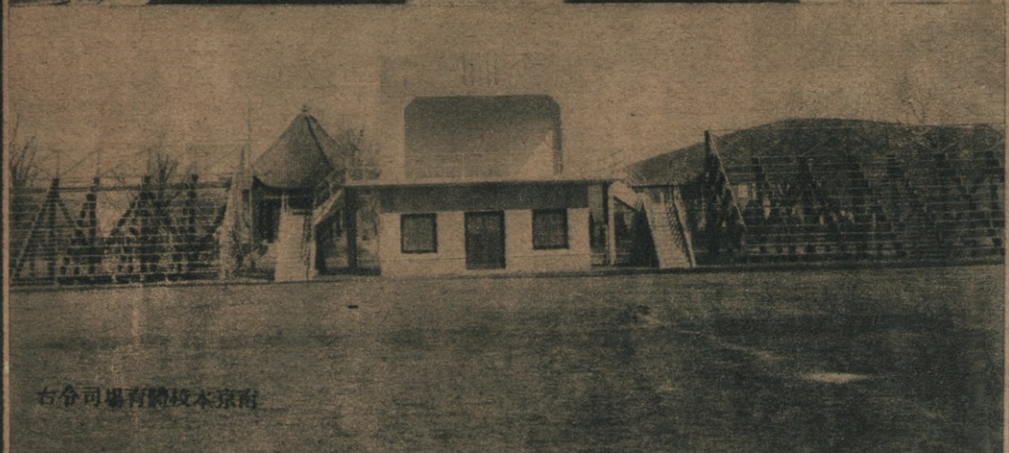


院醫軍校學治政事軍央中

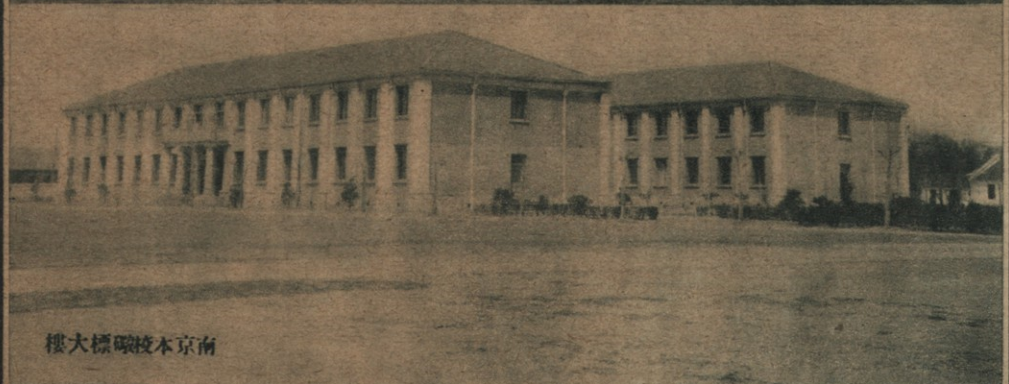
京南本校工字食堂內景



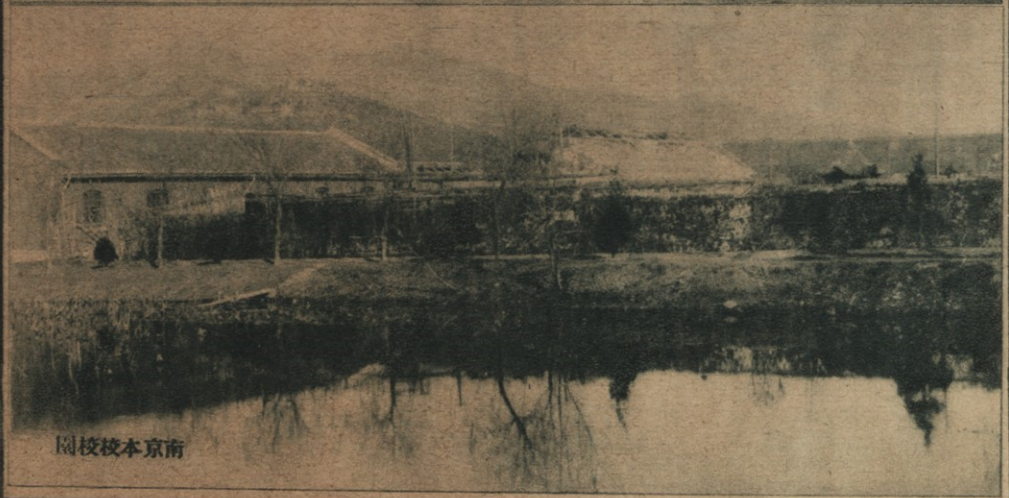
京南本校體育場司令台



京南本校噴水大樓



京南本校校園



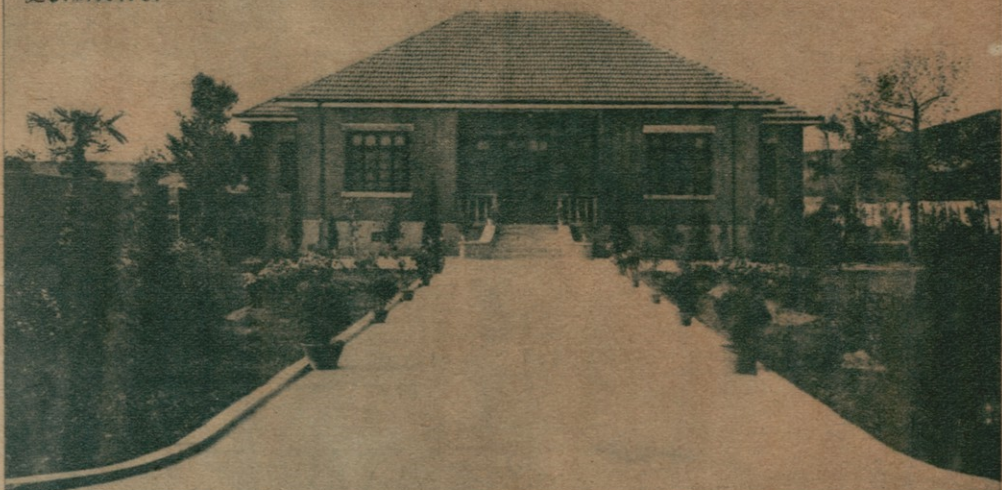
場刺剪校本京南



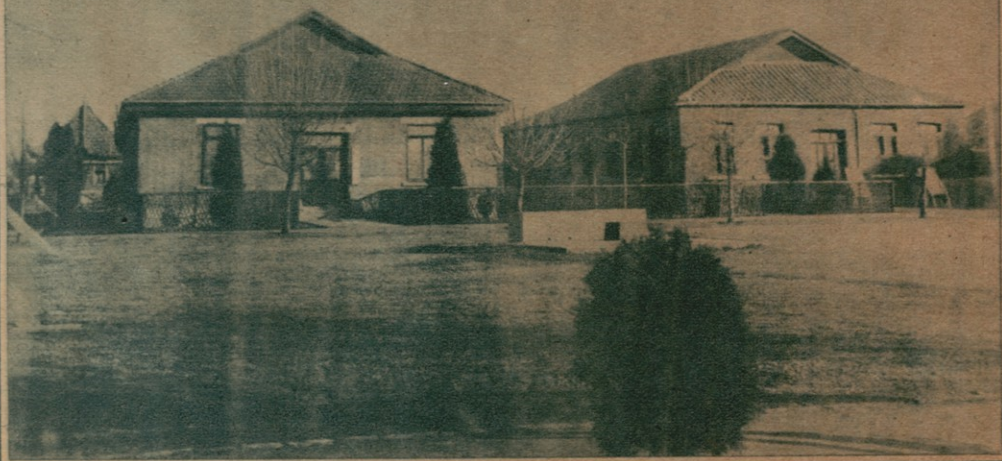
場育體校本京南



處公辦長育教



景外會樂同生官校本京南



中央陸軍軍官學校校史稿

第十篇 建設

第一章 黃埔本校之建設

第一節 校舍規模之初具

黃埔本校籌備之初十三年一月二十八日 大元帥指定黃埔舊有廣東陸軍學校與廣東海軍學校爲本校校舍二月十三日教職員及技師同赴埔校察勘區分場所估計工程十四日校長命林主任振雄率士兵赴埔校佈置修繕迄四月十七日修理校舍始告竣工舊有之頽垣敗宇煥然一新校舍規模爲之初具自校門至操場及東西道路均經重修平坦整潔一改舊觀

第二節 校舍之擴充

十五年二月六日蔣校長以本校改組後規模較前擴大原有校舍不敷分配除將黃埔粵海關房舍收充校舍外並擬在黃埔舊有營盤地址建築房舍數十間製定圖表章程在駐省辦事處投標又擬在黃埔魚雷局及曾家祠等處建築房舍百餘間製定圖表章程招商號承辦三月十日決定在魚雷局建設篷廠面積七百九十七井磚房面積一百四十七井價格共四萬三千九百八

十四圓閱七十七日完工三月二十日決定建築本校頭門樓房面積八十四井價格三萬九千二百圓六十日完工并決定在本校大操場北面添築特務營篷廠面積二百零九井價格一萬五千四百九十餘圓月餘竣工

本校建設漸次繁多故特於三月二十七日組織工程委員會計議本校各種建築工程會址設於平岡分校前東西茅棚內議事時間訂定每日午後二時至四時本日開成立會孔委員長主席出席者有本會委員及各部隊營代表十四人決議(一)宣佈本會暫行簡章(二)討論各處工程應行改革事件

四月二十日決定建築燕塘入伍生第二團篷廠面積六百井價格二萬八千八百圓五十日完工又築沙河橋邊自來水塔一座材料用磚柱及三合土價格二千二百二十圓百日完工五月三日決定建築電機印刷廠及工人住所於黃埔分校之西邊面積七十井材料用磚瓦木料價格二萬一千圓五十日完工又本月入伍生部燕塘工程第二團篷廠已竣工者團部營部各連部及學生寢室講堂理髮所廁所廚房馬路橋梁洗面架與瓦面天窗舊房圍牆補缺粉刷講演亭靶場哨樓等六月三十日決定建築燕塘入伍生砲兵營葵篷面積一百五十井價格六千五百三十圓一月完工本月并修理平岡醫院八月份在要塞司令部後山麓建築子彈庫面積八十一井用磚瓦木料共價二萬二千四百圓四十六日竣工

第三節 衛生與體育之設備

一 修理游泳池

十七年六月十五日本校舊有之游泳池日久失修穢物堆積乏人清掃以致污毀不堪有礙衛生現爲學生體育計特飭副官處剋日修理清除積穢以便學生練習游泳並嚴禁學生赤體入浴以重風紀

二 裝置自來水

本校以前無自來水諸多不便飲水殊欠清潔爲注重飲料衛生起見特裝設自來水管於十七年八月七日開工至八月十七日乃克完成於是冷熱水隨時皆可自由使用甚感便利也

三 加闢運動場

本校入伍生部爲使學生得實地練習飛越攀登增加運動以養成能利用障礙物前進之技術學識起見特在燕塘大操場西首建築應用之體操障礙物石牆牛柵跳溝竹籬四種以資練習十八年三月四日遂告完工

第四節 公園與校園

本校自十六年經張發奎黃琪翔之叛變摧燬所有建設諸多破壞繼因經費減縮致前項預定計畫亦不免停頓如建築中山公園仲愷公園中正公園等工程均半途中止在校同志固乏遊

息之所即於紀念 總理與廖黨代表和景仰校長之誠意與觀感亦未克完成實不免爲憾事十七年五月何代校務遂以本校經費雖然較前減縮而最高長官如校長副校長戴主任傳賢及本人均不領受薪金擬將以上應得薪餉全數捐出并約同各部處主官就前決定應行修建各地詳細查勘又議決將本年五月份半月薪金共計九百四十二圓六月份全月薪金共計一千八百八十八圓五角共計二千八百三十餘圓作爲修建基金其後以六個月計算超過一萬二千金前後共計一萬四千餘圓除修築中山公園仲愷公園中正公園及蔣校長紀勳碑外並建造 總理紀念物與陣亡烈士紀念碑此外又刻題名碑十數座將本校開校以來官佐員生姓名刊之於石立於本校中山公園紀念碑之下以垂久遠而示勉勵十八年三月本校以中山中正仲愷各公園成立未久園林疏缺爲求點綴風光起見特向中山大學農科請其酌發各種樹苗以供樹植嗣接該校函允遂派員前往搬運於是各園隨地種植增添景色不少也

本校東隅至海關之間有廣闊幽靜之坪場林木葱蘢芳草如茵背負陞旗山前繞珠江潮波光巒影風景宜人校中當局爲活潑革命健兒之腦力增進其寧靜致遠之精神特就其地闢爲校園復增植奇葩異卉以資點綴並爲增革命策源地之觀瞻與壯麗起見又於園中建築音樂亭每當餘暇之時管絃齊奏共鼓革命進行之曲官生同樂高唱青天白日之歌琴韻潮聲遏行雲而並舞黃鐘大呂縱異曲而同工革命情緒薰陶於偉大神聖音樂之中而日益增高矣

第五節 紀念 總理之建設

一 總理紀念碑

本校爲永遠紀念 總理起見何代校務遂前曾提議由校中各主管官捐廉建築 總理紀念碑十七年九月卽派人選定中山公園後之八卦山頂爲建築地址細密設計完竣之後卽由經理處招商包建到校投標商店共十家結果均超出經理處最低價格之外其投標最廉者爲同德工廠之一萬八千二百圓遂經校中批准與該商訂立合同從速承建十月十一日上午十時五十分何代校務遂於紀念週禮畢後率同全體官佐員生至八卦山舉行建築 總理紀念碑奠基典禮並由何代校務躬親破土以示隆重不久卽告落成

二 中山紀念館

十七年十月本校政治訓練處主任戴傳賢以本校校長奉命北伐現已奠定幽燕統一告成本校爲革命發祥地其光榮偉大之歷史震古鑠今昭著寰宇所有本校自開辦以來一切文件檔案與舊存軍需品及先烈之遺跡歷任之成規允宜成立專館謹慎保存俾後繼者有所觀感而光大之故創立 中山紀念館藉留紀念

中山紀念館道路係由德祥號商人承築全路用水泥築成而紀念館內部旋亦飭工粉飾一新趕於十一月七日以前竣工定於 總理誕辰開幕

第六節 其他建築

一 建築俱樂部

十七年三月十日決議建築俱樂部於黃埔軍校之河畔面積二萬一千六百方尺可容四千人材料用鐵筋三合土及磚柱綠瓦價格八萬七千圓至十一月一日落成內陳油畫三幅其一爲林則徐焚燒鴉片圖其二爲八國聯軍在津追擊義和團圖其三爲沙基慘案圖對於帝國主義者橫暴之情景及殉國烈士之奮勇精神均描寫如生一望如身歷其境正面高懸 總理遺像先烈及黨國要人之照片亦陳列四壁俾瞻仰者有所模楷也

二 創設黃埔長洲新鄉

本校現劃出本島平岡洪福市上莊下莊一帶爲建設長洲新鄉區域其計劃大綱業由政治訓練處擬定已呈請總指揮部轉咨省政府查照備案關於該鄉各種建設由本校負責積極進行以期造成一模範新鄉藉留革命策源地之永久紀念將來新鄉建築竣工則本島氣象當更煥然一新

三 籌建天文氣象臺

本校又籌建天文氣象臺以便預測天候擬購各種氣象儀器計溫度表三個氣壓表三個風向風度表一個百葉箱一個並特派員赴港購置

第二章 南京本校之建設

第一節 南京本校初期之校舍

民國十六年本黨北伐軍到達長江流域國民政府奠都南京後本校隨革命勢力之進展而擴充蔣校長命籌備南京本校最初指定從前之陸軍小學舊址卽老教育團爲校舍因夷就鄙加以修葺勉可應用繼因校務日益進展學員生日益加多原有校舍不敷分配遂將馬標和砲標舊址先後歸併本校其後將小營舊址亦行歸併於是校舍勉強足用矣

第二節 校舍之修建

本校雖先後將馬標砲標小營數處一齊劃入本校範圍但因舊有房舍年久失修多壁穿頂破上漏下濕且又不合實用講堂寢室尤爲不便故頗感房舍缺乏先後新添建築甚多茲分別紀之如下

一 大禮堂

本校全體教職員及學員生人數衆多每於舉行總理紀念週及校長訓話或名人講演輒感無適當場所大禮堂之需要頗爲迫切故於民國十七年聘由工程師張謹農擬具計劃繪製圖說招由商人楊仁記承包建築其形勢係採用長方形三層洋樓式樣正面大門三門前圓柱四門樓鐘樓均用鋼骨水泥製成全部屋頂均係鋼架堅固異常屋內四週裝有吊樓可容一二千人全

面積占地一百三十七方丈三角二尺可容七八千人堂之北有講演臺臺後有休息室堂之左右兩側各開三門以便聽衆分頭出入而無擁擠之慮此工程自十七年九月間開工至翌年二月乃全部完成費時半載計造價共五萬四千九百二十八圓本黨第三次全國代表大會即假座於此而開會焉此大禮堂最可紀念一事也

二 仲愷堂

校本部以原有學員生講堂不敷應用乃在大禮堂東西各建樓房一座稱爲仲愷堂以紀念廖黨代表其一二兩層樓房完全闢作教室其第三層氣樓則留作宿舍每座占地九十三方丈四角四尺計造價三萬九千四百九十六圓五角五分兩座合共價爲七萬八千九百九十三圓一角此項工程自民國十七年十一月十四日開工至十八年三月十日完工

三 砲標大樓

本校砲標校址原有二層大樓兩座以其建築年久不堪再修每遇暴風疾雨搖搖欲圮危險堪虞故於二十年五月會同營造司組織校舍增建工程處一面招商拆去二座大樓一面設計新建築二層大樓四座每座占地一百零四方四座共占地四百一十六方計造價二十萬九千圓查此項工程於二十年七月十二日動工至二十一年六月十三日完工計經過三百三十八天但其間因雨雪洪水及滬變不能做工停工外實做僅一百二十八天與原定完工日期尙屬相符

第三節 其他重要建設

一 俱樂部

本校教職員生以逐日忙於操課生活枯燥特於操場之東建築俱樂部一座俾官生同樂用以修養身心陶冶性情於十八年六月一日開工七月一日完工係長方形平房占地三十三方六角共計六千一百一十圓正

二 兵器陳列館

近代兵器進步日新月異本校係軍事教育機關對於近代各種新兵器自應廣為搜集設館陳列以供參考而資研究遂於操場西面擇地一方十八年五月二十日由應美記開工建築一長方形之兵器陳列館計價六千餘圓費時一月即告完成面積約三十三方六角與俱樂部遙遙相對該館落成之後舉凡各項新兵器之模型無不盡力設法陳列使學生授課之餘對各項新兵器之機構有一具體之觀念其於軍事教育上固有莫大之實益也

三 工字堂

本校教職員每週必須聚餐一次因職員隨校務進展而益增多故決定建築可容千餘人會食堂一所於十八年七月十二日開工九月九日落成其形如工字故名之曰工字堂進門左右有休息室三大間小便池兩所中為食堂食堂之東有音樂樓後有辦公室及廚房兩側有門以通南

北面積共計一百一十三方七角二尺用費二萬零八百七十五圓八角

四 校長憩廬

蔣校長任國民政府主席時官邸在三元巷僅平房一棟繞以小園而已迨後開闢馬路小園又去其半市聲煩囂不適居處乃築憩廬於本校爲兩層樓房式占地約二十七方半於民國十八年七月十二日開工落成於同年十月十四日建築費計一萬六千零二十六圓八角四分至內部水汀及衛生設備另計銀五千一百八十七兩外觀樸實內部簡潔校長住於斯廬監督本校甚便利也

五 教職員宿舍

本校地處本京之東北隅位於明故宮之西香林寺之南附近住宅甚少全體教職員多散處城中各處按日到校工作路途較遠頗多不便復以京市房租高昂一般職員深感困難故建築甲種宿舍四座乙種宿舍四座按甲種每座房間十六個每間住三人乙種每座房間十六個每間住二人計甲乙兩種房舍共八座造價四萬九千一百五十九圓二角八分開工於十八年七月十二日落成於十月十九日教職員咸稱便利焉

六 醫院

本校以原有醫院係普通平房改做低小簡陋對於住院病者衛生頗不相宜特設計建築新

式平頂兩層樓房一座每層有房間二十六個中爲走廊全部面積占地約七十二方於十八年七月十二日開工計價三萬二千八百十圓於同年十月十九日完工適總司令部以三元巷辦公處所狹小遷此辦公後軍事委員會仍假本校醫院爲辦公地址

七 教育長辦公室

本室位於校長憩廬之西校本部之北係平房一座簷高十一尺長四十八尺深四十四尺東西兩端突出深十尺長八尺耳房各一個全部面積佔地約十八方內部水汀及衛生設備一應俱全於民國十九年十二月二十日開始建造歷時四月於二十年四月十五日完工全部造價及設備費計價一萬二千一百四十一圓五角一分

八 圖書館

本校原有平房圖書館一座面積狹小設備陋簡僅可儲藏少許書籍迄後本校圖書日益加多原有圖書館房屋不敷應用故設計建築規模較大之圖書館一座於二十年五月七日開始建築至二十一年五月三十一日始告落成係二三層高大西式樓房前部作閱書室及辦公室之用後部完全爲藏書庫前部爲二層樓樓下高十四尺樓上高十二尺後部爲三層樓第一層高九尺第二三層均高八尺半地下層室高八尺半地基勒脚自地平面起高三尺前面樓下走廊淨闊六尺其全部面積占六十三方三角四尺共計造價五萬四千四百五十五圓七角六分設計新奇頗

為壯觀

九 游泳池健身房

本校為軍事教育機關全體學員生不下五六千人其身體強健與否關係綦重游泳及球類與各種器械體操之操練為強健身體之最良方法而游泳一項尤為軍人必具之技能故委託大方公司設計繪製圖說招標建築游泳池及健身房開工於二十二年一月二十八日至九月三十日乃克完成費時半載有餘按游泳池係二層樓房乃一種室內游泳池非露天游泳池可比水池位於屋之中央池之最深處與地面相平其最淺處離地面八尺半池之四週第一層有辦公室更衣室淋浴室休息室大小便室其第二層池之東西兩端有看台數級四週俱有走廊西部配有高低跳板二跳台一高跳板係供花式躍水之用池長二十五公尺寬十五公尺為一長方形池內最淺處一公尺最深處三公尺五屋頂全用鋼架並裝置玻璃窗光亮異常屋內並裝置冷熱水管暖氣管全池之水能於二十四小時內使之溫暖雖嚴冬天氣仍能照常游泳此種室內游泳池建築之鞏固設備之完善在吾國當首屈一指即以遠東而論亦甚罕見也至連接游泳池之健身房建築全部屋頂亦係鋼架下裝各種體操器械中配籃球場一東西北三面各設看台七級可容二千觀衆計游泳池健身房全部面積共為二百八十一方九角三尺共計造價二十一萬八千七百三十四圓誠本校最重要之建築物也

十 運動場

本校原有運動場場址狹小設備簡陋後由本校校舍設計委員會就原有場址再爲擴大增加設備於二十二年五月六日開工七月二十七日即告完成共用國幣一萬八千四百三十六圓七角五分按原有運動跑道僅三百幾十公尺現放足四百公尺復將舊跑道加以翻做足球場置於場之中央南北兩面跑道之外各建看台一座可容七八千人北面看台之中央建築富麗莊嚴之司令台一座其後復築有網球場六個規模尙屬偉大設備甚完善也

十一 射擊場

本校未建築射擊場以前所有學員生射擊練習完全假用武廟射擊場而武廟射擊場乃本京各軍事學校及步隊射擊之公用場所每遇規定時間卽有部隊使用本校學員生射擊課程輒因之發生障礙且該場設備簡陋式樣陳舊不合應用故根據德國顧問意見由本校設計委員會工程師擬具最新式射擊場圖樣說明書呈准軍政部於二十二年三月二十一日招商建築至八月十三日遂告完成按射擊場全部面積占地四千三百四十九方三角一尺場址在本校後門外東北角富貴山下場之東部爲土岡有掩體小房六間內裝射擊觀測機件南面有貯藏室平房三間靶道土墩高三公尺計長靶道六條每條長三百公尺短靶道三條每條長一百六十五公尺靶場之南西北三面繞以八公尺寬之濠溝其西面濠溝裝有橋梁二架以利交通此種步兵射擊場

設備之完善在吾國尙屬首創計造價二萬四千三百二十圓一角八分也

十二 劈刺場

劈刺一課爲衝鋒陷陣短兵肉搏之基本操練在步兵課程中占重要位置而本校劈刺場之設備尙付缺如一遇雨雪則不能按期授課課程進度因之遲緩故由本校設計委員會工程師設計建築劈刺場二座於二十年五月七日開工共價四萬五千七百八十二圓八角八分此項建築係高大洋式平房二座每座共長一百四十四尺深四十尺地基填高二尺淨高十四尺四隅做器材室四間牆之外部全用泰山面磚異常美觀其面積每座占地六十方四角八尺位於圖書館後之左右兩翼

十三 道路

本校原有道路因年久失修大多破壞校本部於十八年七月十七日招商建築全部石子馬路計工款二萬三千一百九十圓零九角五分九厘於八月十六日完工砲標石子路計工款五百零四圓七角二分於十八年九月十四日開工至九月二十一日完工憩廬至東邊門馬路計工款二千四百三十五圓五角八分於十九年三月十日開工至三月三十日完工二十年四月間將校本部學員生寢室至飯廳等處石子路改築水泥路與柏油路計工款一萬七千五百五十六圓三角八分五厘同年七月復將仲愷自由光明等石子路改築柏油路計造價九千六百二十六圓零

三分一厘同年八月修築中正路及大禮堂三週水泥路計價六千八百八十五圓二十一年五月建築大禮堂後石子路及溝渠工程計價一萬二千三百十七圓七角同月建築校門西邊石子路及涵洞工程計價一千一百十七圓七角五分同月建築砲標柏油路及溝渠計價一萬四千九百零一圓三角五分二十二年一月建築馬標石子路計價一千五百四十七圓同年五月建築馬匹管教所石片路計價三千一百零五圓於是本校道路蛛網交錯直矢平砥盡改舊觀全校員生咸稱便利矣

第四節 衛生設備

一 自來水管

本校在本京未設自來水以前俱用井水與江水諸多不便自本京自來水總管理至本校附近本校爲改善飲料適合衛生起見卽由本校設計委員會擬具裝置自來水管計劃第一期先裝置校本部馬標砲標及小營等處四寸生鐵管二千六百五十六尺四寸白鐵管三千六百五十五尺二寸白鐵管三百零九尺一寸半白鐵管二百六十一尺及其他應需零件由林祥記一萬三千八百六十二圓三角五分承做自二十二年五月八日開工六月十九日完工第二期裝置新教育團及砲標浴室支管計三寸白鐵管三百四十五尺二寸白鐵管九百五十三尺一寸半白鐵管六十二尺五寸及其他應需零件由順昌祥一千七百三十九圓承裝自二十二年九月二十一日開

工至十月十七日完工第三期裝置馬匹管教所自來水支管計三寸白鐵管三百十尺二寸白鐵管一千一百七十五尺一寸白鐵管二十尺及其應需零件由和平鐵廠一千五百零二圓八角五分承裝自二十二年十一月二十六日開工十二月十六日完工自此本校各處俱裝有自來水管用水方面既衛生又便利矣

二 浴室

校本部於十七年十月間曾在本校之西建築浴室一座計價三千一百六十圓十八年一月建築學生浴室一座計價五千零五十三圓四角十八年七月在官長宿舍後面建築官長浴室一座內部盆堂池堂及雨淋浴俱備計價一萬二千一百五十七圓二角二十年十月間建築砲標浴室廁所爐子間計價一萬二千九百圓官生俱有浴室咸稱便利

三 廁所

十七年十月間建築校本部官長廁所二座計價一千九百一十八圓四角十八年一月建築砲標學生廁所計價六百四十圓同年九月建築馬匹管教所廁所計價一千六百零七圓九角二分五厘二十二年七月建築校本部東邊學生廁所內部中央爲大便處糞坑內完全用白磁磚上置自來水管以便洗滌屋外南北兩端各造有化糞池一座大小便經沖洗入池由池化成水分經溝管排洩而出頗合衛生原則

第五節 校園

一 校園之創始與校園組之成立

十七年冬蔣校長鑒於本校範圍之廣闊員生生活之枯澀爲謀增進校景調節精神起見設置校園設計委員會專司校園之設計并指派訓練經理管理軍械軍醫各部處主管官兼任委員開始籌備嗣於十八年春委任宋廷模爲校本部校園主任經卽實地調查校內地勢土質草擬本校各主要部分種植計劃呈核是年春卽購植樹苗木三千餘株開始佈置迄十九年二月改爲校園組屬經理委員會十九年八月轉屬於總務處其間工作人員初爲委員數人主任一人技士二人助理一人迭經改編現祇技正一人技士二人至於士兵伙人數少則二三十名多則百餘名因事務之繁簡隨時增減之

二 校園之佈置

校園未設之前校部除少數建築物外榛莽荒蕪無所謂園景也迨校園設計委員會成立諸種工作同時並進一面整治土地剷高補低一面規劃全校各主幹道路並陸續佈置校內外各要區花木草皮嗣後校內房屋逐年增建校園工作亦一步一趨與時俱進茲約略分述其佈置各處之概況如左

校部方面

(一)校內全部各主幹道路之闢劃

(二)校內各主幹道路兩旁及其附近填換土壤栽種行道樹蔭樹觀賞花木鋪植草皮

(三)一字樓附近栽植行道樹蔭樹觀賞花木鋪植草皮

(四)校中大操場四周蔭樹及觀賞樹之種植

(五)東西六大樓前後種植蔭樹花木鋪植草皮

(六)總理銅像四周大禮堂東西教室東西八座平房等旁種植蔭樹花木鋪植草皮佈置花壇

(七)新圖書館及本校先烈紀念塔四周栽植行道樹蔭樹觀賞花木鋪植草皮

(八)同樂會陳列館四周附近樹木花草之佈置並花壇之點綴

(九)劈刺場四周佈置花木

(十)工字堂四周樹木花草之佈置

(十一)游泳池體育館四周闢作園景種蔭樹花木鋪植草皮

(十二)中正園(職員宿舍後)造園闢路種蔭樹花草並於池中栽蓮花睡蓮

(十三)憩廬四周平治土地開闢道路計劃園景種植花木並鋪植草皮

(十四)常務委員辦公室旁道路之闢劃花木之佈置草皮之鋪植並籐架茅亭之設計

(十五)職員宿舍四周花木草皮之種植

(十六)體育場司令臺看臺附近平地填土闢劃道路添植花木鋪種草皮

(十七)六角亭附近遊憩園之闢劃池塘之開掘蓮花之移植花木草皮之栽種

(十八)東大塘之開浚並種植蓮花及沿岸花木

(十九)網球場四周鋪植草皮

(二十)政治訓練處花木草皮之種植

(二十一)工兵科庫房四周花木之佈置

(二十二)六角亭及校園花房附近各處幹支道路之闢劃與填築

(二十三)校部四周沿牆土地之整治花木蔭樹之佈置草皮之鋪植

砲標方面

(一)四大樓周圍及其旁隙地闢劃園景並種植行道樹蔭樹并大小花木

(二)大操場原有零亂樹木之整治與搬移

(三)軍醫院四周土地之平治並花木之移植

(四)病院舊址蔭樹花木之種植

(五)木器庫樹木之整治

(六)砲標西北部(顧問室軍醫室)平治土地整理大樹添植蔭樹

(七)汽車修理所蔭樹花木之種植

(八)馬匹管教所砲廠附近之植樹

校外方面

(一)黃埔路兩旁行道樹之種植

(二)校部大門口沿牆東西大路之關劃及路沿之填高路旁行道樹之種植

(三)校部門口河道兩岸土地之整治及垂柳等樹之種植

(四)校門口河中蓮花之種植

(五)和平里行道樹蔭樹觀賞花木之佈置

三 土地之整理

本校當十八年之前除少數建築物外一片荒蕪丘池石礫舉目皆是當園景佈置之初必先平治地面但工人不多而面積遼闊限於編制無可如何惟有逐漸行之迄今數載始改舊觀其間剷高補低去石換土以方數計之約在萬方以上是以今日之淺草平沙殆皆昔時之荒烟蔓草也

四 二十年水災之損失

本校自十八年後銳意建設校園工作則步趨隨之總計十八年春至二十年夏三年之間校部內外之佈置大致規模粗具僅待及時補綴而已乃於二十年夏秋之交淫雨成災江潮泛濫本

校地勢較低於是自黃埔路以北幾乎盡成澤國而全部新栽花木浸漬水中者達數月之久當時多方屏水卒因災區過廣無法挽救遂致根部腐爛因以枯死就中以梧桐龍柏雪松石楠檜柏黑松側柏椿麻欒法梧桐洋槐合歡木槐正木桃梅玉蘭紫荊女貞等損害最甚即楓楊白楊等耐濕花木亦損失其半此爲校園佈置中所遭莫大之損失也

五 開闢苗圃培育苗木

以本校範圍之廣佈置花木之數當以十數萬計而房屋高大欲作相當之佈置自以多種大樹爲宜一次購置力有未逮且尤非一時所得完成故原定計劃即擬分區擇要佈置按步逐年進行其較大苗木則購自京滬蘇州各場圃其生長較速培養較易者則自行育苗初於十八年春在校內東北部開闢苗圃數十畝向公共機關商索二年生以上幼苗數千株並選購樹種十餘種分別移植播種嗣後逐年就本京各處相當母樹採集種子以資播種十九年以後苗圃地段先後建築校長憩廬總司令部六角亭常務委員辦公室同時佈置園景開闢道路因之範圍日狹至二十二年夏大部分苗圃更作爲擴充體育場及增設網球場之用先是鑒於校內隙地日少於二十一年冬勘得香林寺南面大路東西兩旁熟地堪資應用是時遂併力闢劃成區將原有苗木數萬株盡數移入惟以地處校外照料難周頗多無形之耗損也就苗圃成績而言二十年水災之後全校花木枯損約三萬餘株限於財力添補非易至二十一年冬始採購苗木一萬一千餘株以資補植

有所不足即取給於苗圃目前苗圃存三四尺苗木約三萬餘株

六 盆景花卉之培養

盆景花卉足資點綴陳設本校需要既多購之於市消耗殊鉅乃另闢花圃數畝選購品種自行繁殖目前已有百餘種約得二千餘盆又每年繁殖秋菊一項亦達一千餘鉢以之供給全校各公共場所之陳列差足敷用祇是設備簡單玻璃溫室容積較小僅能供花木之保溫是以秋冬之際出花不多耳

七 歷屆植樹節之種植

自十八年迄今此五年中每屆植樹典禮之籌備關於地點之規定樹類之支配準備並事後之管理等等均由校園組爲之其間十八年十九年二十年二十一年各屆林場均以建築關係先後移去僅二十二年植樹林場在校本部砲標馬標小營等處牆外地既偏僻支配樹類亦多計共九種約樹四千餘株成績較佳

八 覆舟山風景林之培植

校後富貴覆舟二山爲本校後部屏障牛山濯濯一無風致奉蔣校長命會同總理陵園主管處計劃種樹就中富貴山因係要塞已由該山炮台自行設法於無關守望之處酌栽幼苗至若覆舟山一處於二十二年春由陵園供給大黑松苗一千餘株並經兩處派員督工會同種植刻下成

活之數約達七成此後如陵園仍能供給大苗尙擬分別添補

九 今後之計劃

校園設計委員會原擬有具體計劃並經分別設計製圖其後各種佈置本不難按圖而索祇以本校新遷京邑事務紛繁幾同草創尤以房屋之供求一時無從確定因此隨時添建故時與校園計劃相矛盾致所有佈置只得依房屋形勢爲轉移而隨時加以設計現校部房屋漸見確定姑分述各部分此後大體之佈置計劃於後

校部方面

(一) 增補零星隙地園景

(二) 添鋪草皮

(三) 點綴山石並風景小建築

(四) 添浚池塘

小營馬標砲標方面

(一) 整理原有大樹

(二) 填換土壤剔去石礫平治地面

(三) 佈置蔭樹行道樹及花木

(四) 鋪植草皮

校外方面

(一) 笠橋路種植行道樹

(二) 校後太平門路種植行道樹

(三) 校部東門外大路填闢路邊並栽行道樹

(四) 校外零星隙地栽植掩護林(遵照軍政部明令)

(五) 校外河邊隙地填高並種植花木

(六) 擴充苗圃培育應用苗木

諺云十年樹木百年樹人本校係黨國培植人才之機關為革命之大本營今既樹其人復樹其木十年之後行見長林芳草光風霽月校園風景隨革命之建設而益臻葱蘢矣

附表列後

1 全校花木種類一覽表

常綠花木

檜柏	側柏	龍柏	纓絡柏	美紅柏	美銀柏	雪松	黑松	五鬚松	羅漢松	石楠	棕櫚	慈孝	
竹	葵竹	棕竹	花柏	雲柏	地柏	球柏	垂龍柏	平台柏	千頭柏	千枝松	蘇鐵	橡皮樹	洋梧桐

大葉虎刺 青木 青紫木 花葉正木 青葉正木 瓜子黃楊 黃金水蠟樹 青葉水蠟樹 女貞 枸橘 法
冬青 金橘 金柑 香櫞 佛手 桂花 月桂 茶花 白蘭 珠蘭 洋玉蘭 天竹 珊瑚 杜鵑 梔子
海桐 月季 金雀 夜合 絲蘭 洋波羅 金絲桃 夾竹桃 三角花 藤薔薇 爆仗花
落葉花木

梓 棟 樛 朴 榆 椿 欒 槐 桑 構 柳 垂柳 香椿 楓楊 楓香 糖楓 洋楓 銀杏 麻
櫟 烏柏 枳椇 刺槐 榔榆 黃檀 泡桐 梧桐 法梧桐 美榆 三角楓 無患子 黃連木 合歡木
重陽木 絲棉木 黃金樹 毛白楊 美白楊 加拿大白楊 柳葉白楊 柘針 花椒 小蘗 木槿 君遷子
毛桃 杏 李 木瓜 棠梨 梅花 蠟梅 桃花 垂桃 櫻花 繡球 洋繡球 芝蔴繡球 丁香 紫薇
紫荊 石榴花 小石榴花 白玉蘭 紫玉蘭 垂絲海棠 麻葉海棠 貼梗海棠 觀音柳 花茱萸 茉莉
索茉莉 西洋小茉莉 迎春 六月雪 孛婁花 黃金條 珍珠梅 榆葉梅 紫陽花 野薔薇 金銀花 凌
霄 洋凌霄 木香 紫藤 果石榴

草木花卉

萬年青 吉祥草 洋萬年青 龍角 龍舌 香葉 水棕竹 仙人掌 仙人棒 仙人龍 仙人
球 仙人八角花 四季海棠 洋海棠 毛葉海棠 電燈海棠 日來紅 籐石蠟紅 一串紅 茼蒿菊 玉碧
蓮 洋木克 臭草 江西象牙紅 軋落克西 雪克蘭 胡郎花 紫羅蘭 酸漿 康納香 慈菇花 止血草

吊蘭 紅吊竹 紅棕竹 石菖蒲 簕葉 金絲荷葉 美女芬 羅宋山草 野鷄毛山草 鬱金山草 書帶
 草 百支蓮 子午花 老姜花 美人蕉 晚香玉 大麗花 鬱金香 黃水仙 洋水仙 崇明水仙 長花百
 合 菖蘭 小菖蘭 花菖蒲 德國花菖蘭 文竹 麻絲 粗葉麻絲 朝天胡椒 象牙紅 玉簪 白萼 芍
 藥 秋菊 菲菜蘭 洋濱菊 山礬花 黃金草 金鷄菊 鋸子花 美女櫻 吊鐘花 七里黃 西洋芙蓉
 向日葵 金魚草 金錢石竹 亞氣米尼史 長春 黃大麗花 巴蕉 睡蓮 紅荷蓮 白荷蓮 老少年 紅
 綠草 銅錢花 虎皮花 蜀葵 月見草 宿根翠菊 葱葉水仙 克陸克絲 福建水仙

2 歷年花木購入繁殖及成活分類數量統計表於後

本校歷年花木購入繁殖及成活分類數量統計表 二十二年十月校園組製訂

類	別	購		總計	備考
		十八年一月至二十一年六月止	二十一年份		
常綠花木	落葉花木	一一、九七九株	四、八九八株	一〇、〇一五株	以十八、十九、二十三年份并計
		八、八四〇	二、六四七	六六五	
小計		二〇、八一九	七、五四五	一〇、六八〇	三九、〇四四
二十一年份		五、七〇九	一一、二三一	三、六〇二	二〇、五四二
二十二年份		一一、一二七	一二、二六八	一、一二八	二四、五二三
二十二年份		一三、一一三	二、八三七	二、五一二	一八、四六二
繁		前	二十一年份	二十二年份	以十八、十九、二十三年份并計

二十二年調查生存數	各 種 損 失				殖
	小計	二十二年份枯損	二十一年份枯損	二十年份枯損	前歷年枯損
三四、〇八四	一六、六八四	一、六四六	四七三	一四、二二〇	三九五
一九、〇六七	一四、八一四	二、六三九	一二八	一一、五五六	四九一
四、二七二	一三、六五〇	二、二八八	二、〇一七	八、〇六八	一、二七七
五七、四二三	四五、一四八	六、五七三	二、六一八	三三、八四四	二、一一三
					以十八、十九、二十 三年份并計
					二九、九四九
					二六、三三六
					七、二四二
					六三、五二七
					小計

