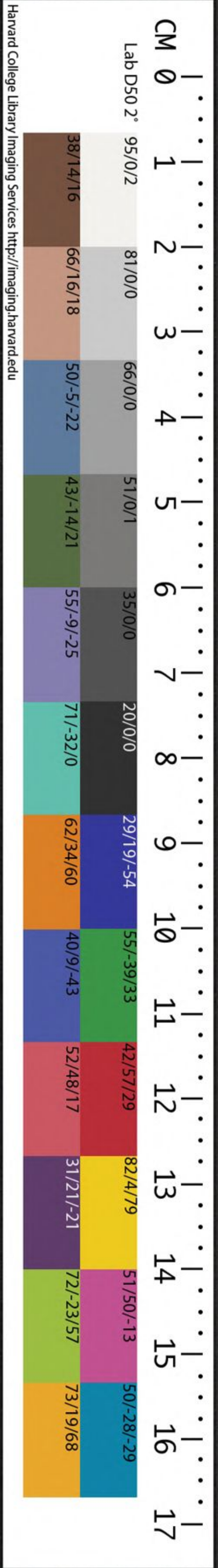


5

HARVARD COLLEGE LIBRARY
FROM THE
HARVARD - YENCHING
INSTITUTE
JUL 18 1930

ChL 3040 / 1632.83



西湖志纂卷之十

北山勝蹟下

自合澗橋折而南經月桂諸峯進佛國山門至

天門山為上下三天竺總路

天竺山 武林舊事自靈隱至郎當嶺皆稱天竺

山蔡襄入天竺山留客詩山光物態弄春暉莫為

衣俞德隣天竺山詩鷲嶺日尋詩重來十載期

吟僧定榻猿挂鶴棲枝山月穿窗入溪雲傍竹移

靈鷲峰 咸淳臨安志即飛來峰之別名也峰北



為靈隱峰南為天竺靈隱天竺皆慧理道場桂子
天香之景兩寺共之白居易詩所謂兩寺原從一
寺分是也

月桂峰 在飛來峰西咸淳臨安志唐天聖中秋
月甚朗降靈寶於茲山狀若珠璣璀璨奪目有異
人識之曰此月中桂子也遂以名峰故宋之問詩
桂子月中落白居易詩宿因月桂落皆謂此峰下
舊有月桂亭

稽留峰 在天竺山咸淳臨安志相傳堯時許由

隱居此山遂名許由峰俗訛為稽留盧同父詩云
問山何以名靈隱山曰當年隱許由是也或曰晉
許遠游非許由然水經注言昔有道士入此不返
因以稽留為山號則稽留之名自漢魏已然又非
遠游遺蹟矣遠游名邁自餘杭垂雷山移入靈隱
餐霞茹芝有終焉之志後羽化去郭祥正稽留峯
詩孤峯出天外

客到亦稽留不覺月
華晚澗猿啼更幽

蓮花峰 水經注靈隱山有孤石壁立大三十圍

其上開散狀似蓮花梅詢蓮花峯詩巨石開芙蓉
天然去雕飾盤礴靈峯巔

宛秋江側涉川試誰採作鴈當自惜坐看榮落同
貞心未嘗易貝瓊咏蓮花峯詩浮雲交靈霽孤石
聳岩堯地界金仙隱巖看玉女朝香爐分秀
色太華並高標恐有峨眉雪千秋尚未消

宰相峰 在蓮花峰北名勝志如宰相執笏狀

佛國山門 在三天竺路口西湖遊覽志自合澗

橋折而南度佛國山門為下天竺寺佛國二字舊

為鍾離權書宋易以張即之書上天竺山志後改

題三天覺路今額曰三天竺

下天竺寺 在靈鷲山麓西湖遊覽志亦晉僧慧

理建隋開皇十五年有僧真觀者錢塘人操行高

潔掌有仙文稱寶掌禪師居頭陀石室檀越陳仲

寶拓而新之號南天竺寺咸淳臨安志唐永泰中

名天竺寺五代時有五百羅漢院後廢大中祥符

初改名靈山寺天禧四年復天竺寺額紹興十四

年改天竺時思薦福寺為吳秦王香火院慶元三

年復為天竺靈山之寺錢塘縣志元末燬明洪武

間重建崔顥遊天竺寺詩晨登天竺山山殿朝陽

曉澗泉爭噴薄江岫相縈繞直上孤頂高

平看眾峯小南州十二月地煖冰雪少青翠滿寒

山藤蘿覆冬沼花龕瀑布側青壁石林杪鳴鐘集
人天施飯聚猿鳥洗意歸清淨澄心悟空了始知
世上人萬物一何擾李白送崔十二遊南天竺寺

詩還開天竺寺夢想懷東越每年海樹霜桂子落
秋月送君遊此地已屬流芳歌待我來歲行相隨
浮濱渤張枯天竺詩西南山最勝一界是諸天下
路穿巖竹分流入寺泉躡雲月井畔望月石橋邊
洞壑江聲遠樓臺海氣連塔明春嶺雪鐘散暮松
烟何處去猶戀更看峯頂蓮陳陶宿天竺寺詩一
宵何期此靈境五粒松香金地冷西
僧示我高隱心月在中峯葛洪井

國朝康熙三十八年

聖祖仁皇帝南巡幸寺

賜帑金重修乾隆二十七年

賜名法鏡寺

御書寺額奉懸山門

三生石 在下天竺寺後太平廣記唐李源與僧

圓澤友善澤亡時與源約十三年後相見於杭州

天竺寺逾十三年源自洛適杭見葛洪川畔有牧

童騎牛背而歌曰三生石上舊精魂賞月吟風不

要論慚愧情人遠相訪此身雖異性常存歌罷驅

牛入煙霞而去

繡經臺 在蓮花峯下西湖遊覽志相傳謝靈運

兒時繡經於此白居易繡經臺詩一會靈山猶未
散重繡貝葉有來由是名精進纜

開眼巖石無端亦點頭姚鉉繡經臺詩康樂悟
元機寂寥此樓息經翻貝葉文臺近蓮花石

香林洞 一名香桂林舊有香林亭其右為日月巖咸淳臨安志下竺香林洞產茶名香林茶上竺白雲峯亦產茶名白雲茶蘇軾詩白雲峯下雨旗新兩山居民皆以採茶為業

乾隆十六年三月

聖駕巡幸天竺

覽鄉民採茶製焙之法

御製觀採茶作歌

火前嫩火後老惟有騎火品最好西湖龍井舊擅名

適來試一觀其道村男接踵下層椒傾筐雀舌還鷹爪地爐文火續續添乾釜柔風旋旋炒慢炒細焙有次第辛苦工夫殊不少王肅酪奴惜不知陸羽茶經太精討我雖貢茗未求佳防微猶恐開奇巧防微猶恐開奇巧採茶竭覽民艱曉

下竺寺橋 南澗東出中竺寺橋又東合神道塢為下竺寺橋

葛井 在下天竺寺西湖遊覽志相傳吳赤烏二年葛稚川得道於此

許渾天竺寺題葛洪井詩羽客煉丹井井留人已無舊泉

青石下餘發碧山隅雲朗鏡開匣月寒冰在壺仍
聞釀仙酒此水過瓊除梅詢葛井詩仙翁道未成
棲神在巖石酌彼山下泉窮年煉陰液洞陰春
始綠苔發秋涵碧緬邈不可期憑闌望鳧寫

七寶普賢閣 在下天竺成化杭州府志沙門善

熙以七寶塑普賢像吏部尚書虞策記其事

西嶺草堂 在下天竺成化杭州府志唐道標立

七葉堂 在下天竺唐白居易有七葉堂避暑詩

日觀菴 在下天竺西湖遊覽志僧遵式建范仲

淹為之記至今相傳有文正臥榻

神尼舍利塔 在飛來峯頂神州古史考隋仁壽

二年遣僧齋神尼舍利於此造塔發土得石坎因
以所齋舍利納其中不差分寸人咸異之

曲水亭 在下天竺西湖遊覽志一名流杯亭亭

心有水臺盤曲折可流觴傍有陸羽二寺記碑

重榮檜 在下天竺光明懺堂後古蹟考隋時所

植高數丈大十圍後為兵火所燎至宋大中祥符

間復茂故名

楓木塢 在稽留峯北

千歲巖 中天竺寺之主山

中天竺寺

在楓木塢南西湖遊覽志

隋開皇十

七年僧寶掌建寶掌以唐高宗顯慶間住浦江化

去自稱度世一千七十二年世稱千歲和尚故茲

山有千歲巖吳越錢氏改為崇壽院宋政和四年

改天寧萬壽永祚禪寺有摩利支菩薩像宋淳熙

間建華嚴閣元天歷間改天歷永祚禪寺武林梵

志明洪武初改額中天竺寺正德間燬嘉靖二十

五年重建成化杭州府志內有天香閣桂子堂此

中亭元末燬僧慧融重建

王元章送僧歸中竺詩
天香閣上風如水千歲

巖前雪似苔明月不期穿樹出老夫曾此聽猿來
相逢五載無書寄却憶三生有夢回鄉曲故人頻
問訊孤山梅
樹幾時開

國朝康熙三十八年

聖祖仁皇帝南巡幸寺

賜帑金三百兩四十二年再幸

御書靈竺慈緣四字額奉懸正殿

中竺寺橋

南澗東合永清塢出中竺寺橋

永清塢

對中天竺寺

西湖遊覽志塢中有永清

菴心菴塢背即龍井

中印峯 在上天竺左靈隱寺志昔寶掌開中竺山掌乃西域五印度之中印人故名又善住峯與中印相連

香爐峯 在大路側狀如香爐

天香巖 在中印峯之半山靈隱寺志又名百歲巖

水月池 在中印峯前上天竺山志宋寶祐五年住持佛光炤法師鑿上有水月樓靈隱寺志僧若訥建虛敞宏麗淳熙嘉定端平間臨幸扈從留題

甚夥後燬

肅儀亭 在上天竺寺路口西湖遊覽志宋嘉祐

中僧元淨建蔡襄書元淨字無像於潛人受戒於天竺慈雲師學行精進神宗嘉之賜號辨才住上天竺十七年與蘇子瞻趙閱道友善後還於潛復歸天竺遷居龍井作此亭歲久圯明洪武二十八年僧一如重建

琮老橋 西湖遊覽志南澗東合楊梅塢支澗出

琮老橋僧琮建

流虹澗

西湖遊覽志 匯五峯之水於普門外即

南澗也

普門 在流虹澗前

金佛橋

在普門內 上天竺山志 宋淳熙間佛光

炤法師建掘地得金佛遂名

見心亭

在普門內 西湖遊覽志明嘉靖間都指

揮僉事李節建西有梅菴

乳竇峯

在上天竺寺南 西湖遊覽志 下有空巖

懸乳如脂甘香可食又峯下有泉色白如乳名乳

竇泉

獅子峯

在乳竇峯之右 上天竺山志 昔翊大師

經行時忽聞獅聲震吼故名山有奇石如獅狀

白雲峯

上天竺之主山 上天竺山志 常有白雲

覆其上

雙檜峯

在白雲峯之右 上天竺山志 有雙檜婆

娑故名

雙柱巖

在雙檜峯下 上天竺山志 一名百丈巖

勅賜法喜寺

即上天竺寺在乳竇峯北白雲峯南咸

淳臨安志晉天福四年僧道翊結廬山中夜有瑞光就視得奇木命孔仁謙刻觀音大士像會僧勲從洛陽持古佛舍利至納之頂間妙相具足錢忠懿王夢白衣人求治其居王感寤即其地建天竺看經院咸平初郡守張去華因旱迎大士至梵天寺致禱即日雨自是遇水旱必謁焉有禱遂應嘉祐中郡守沈文通謂大士以聲音為佛事非禪那所居乃以教易禪以辨才法師元淨居之名靈感觀音院元淨益鑿山闢地增廣殿宇靖康初屬有

金難僧道元秘大士像於井

寺前無下有觀音泉即其處

兵退

瓦礫中忽鏗然有聲始知井所在得像歸之院孝

宗以久雨致禱即日霽賜內府寶玉三品淳熙二

年創十六觀堂法輪寶藏理宗書廣大靈感觀音

教寺西湖遊覽志慶元三年改天台教寺元至元

三年燬五年重建仍改天竺教寺內有白雲堂兩

峯堂中印堂十六觀堂雲漢閣應真閣延桂閣秋

香閣伴雲閣清華軒植杖亭謝履亭並廢惟白雲

堂存焉成化杭州府志元季燬復建成化丙申重

修錢塘縣志自宋至今每亢旱淫潦有司常即山

中迎大士像入城於吳山海會寺祈禱無不響應

遂為一郡雨暘司命遠方趨謁者香火之盛不下

普陀蘇軾雨中遊天竺靈感觀音院詩蠶欲老麥

衣仙人坐高堂張栻過上天竺寺詩上天竺諸天近

中林萬木低迥超塵世外恍入雪山西忽漫參龍

象行將混鹿麋何年釋簪紱於此獨幽棲朱子春

日過上天竺寺詩竺國古招提飛甍碧瓦齊林深

忘日午山迥覺天低琪樹殊方色珍禽別院啼沙

門有文暢般若漫留題呂祖謙遊上天竺詩淨域

何虛寂居然隔市喧僧來渾不語吾亦欲忘言至

樂序簞食浮名類觸藩行行返初服責止老邱樊

真德秀遊上天竺詩世事不可了還須入此山遙

尋黃葉路迥出白雲間淪茗止煩渴談空得笑聞

國朝順治十七年燬康熙五年重建三十八年

聖祖仁皇帝南巡三月二十四日

駕幸寺中

御書法雨慈雲四字額奉懸正殿

太皇太后賜帑金五百兩修葺殿宇

御製重修天竺寺碑文

朕御歷凝庥心周區域省方設教蹕駐湖山眷茲民力

於東南詎止皇輿之名勝若乃因其舊蹟無侈前觀則
天竺寺之所由以重修也粵惟鷲嶺著於西方法輪則
一竺峯麗於南國名刹維三固緇梵所熏修亦僊靈之
窟宅潮音送響遙接普陀塔影橫空長留舍利瑞光發
於澗上奇木像大士之容白衣感夫夢中淨域建看經
之院或早乾間作禾麥告枯而旛蓋來迎靈雨濡作有
禱輒應無福不臻斯固歷晉宋以迄今實亦載簡編而
可信意者能仁之量等於好生佛道之成關乎民隱推
斯指也不其偉歟將使般若之門隨方而啓仁壽之域

舉世咸登有其興矣曷可廢哉朕曩者親奉

慈闈式臨茲宇自芳湖而西顧望初地以南循輦過花迎旌

迴雲捲巖深乳竇含真珠之寶光峯轉飛來帶琉璃之
紺色百靈斯護七聖不迷旣祝我

皇太后壽履泰寧復冀凡茲庶民室家盈慶然則釋迦之弘
慈與國家之布德豈有殊也顧念山靈如昔寺貌未新
我

皇太后為國發心為民祈福特申

慈命重葺香林茲役之興不妨民事凌雲再煥將無乾竺之

靈匪日成功實篤坤元之慶恒沙國王偕常樂以同升
億萬蒼生享太平而無極是則我

皇太后之聖心依然釋迦之心而於朕經營天下利濟生民
之心亦適有愜也夫

四十二年二月十七日

聖祖南巡再幸

賜帑金四十八兩四十三年二月十九日

頒賜

御書金字心經一軸四十六年四月初七日

聖祖南巡再幸

賜御書金字藥師經一部並

御製藥師經讚六十一年春大殿燬雍正七年浙江總督

李衛即藏經閣故址恭建

御書樓九年奉

世宗憲皇帝賜帑金鼎建

御製重修天竺寺碑文

浙中多名山古寺天竺乃昭著之大刹也湖山明秀勝
地鍾靈觀音大士歷徵顯應奇木妙相舍利瑞光普現

西清志 卷一
弘慈久而彌彰有感必通如響斯捷

皇考聖祖仁皇帝巡幸浙西重新香界

御製碑文照耀穹宇為

慈聖祝釐為蒼生祈福意至厚也祝融不戒宜事鼎新爰因
總督李衛之請命發帑金再加修葺雍正十二年十一
月工竣璇題朱網丹雘煥如遠近人民瞻仰歡悅用勒
文翠珉以紀其事夫佛法廣大無邊不可思議而大士
慈悲為念隨聲赴感普濟羣生是以善信皈依有求輒
應然天人感召之理無他曰誠敬而已矣當其誠心懇

至雖以愚夫愚婦之微賤而冥漠之際呼吸相通如其
不然即有靈明響應悲憫救護之聖心亦不能強迷頑
者而施之惠澤故曰神無常享享于克誠又曰至誠而
不動者未之有也不誠未有能動者也夫斯人生享太
平之福日用飲食一絲一粟在在皆天地覆載之恩即
在在皆明神庇佑之力使非時存敬信之心好善遠罪
以迓福祥而獨於祈禱迫切之時奔走膜拜冀邀鑒格
則誠意微薄豈能感應尚安望休祥之敷錫乎是以大
士之慈悲靈聖振古如茲而斯人之昭受神庥必由自

致誠能虔敬居心實力嚮善湔除惡念廣種福緣則善
氣和會感致繁禧大士慈恩降祥錫祉年豐物阜風雨
以時衍蕃昌而躋仁壽朕愛養黎元之至意其深慰矣
夫雍正十三年八月初一日

乾隆十六年三月初四日

聖駕巡幸

御製天竺寺詩

見恭紀
名勝

臣 沈德潛恭和 元韻

松作禪關石作林詩僧結伴快招尋橋通合澗去

方去路轉驚峯深更深植杖亭空花似昔

亭畔有
辨才手

植山 繙經臺古石留今

姚鉉詩臺
近蓮花石

何當桑下聊棲

宿聽徹清泠山水音

欽命天竺寺為法喜寺

御題法喜寺扁額奉懸山門

御書大悲殿柱聯句云

繞座法輪明寶月

盈階甘雨散華天

御題後殿之額曰

寶陀飛觀

三月十一日

聖駕再幸

御製天竺詩

天竺近雲林便途因再至溪湖源更清竹當春益翠
秀潤挹明湖澹泊標初地冷然磬魚聲颯爾煙霞意

白雲堂 在方丈前坐白雲峯下故名上天竺山

志辨才法師建

蘇軾題辨才白雲堂壁詩不辭清
曉叩松扉却值支公久不歸山鳥

不鳴天欲雪捲
簾惟見白雲飛

兩峯堂

在白雲堂後前與雙檜乳竇兩山相對

故名上天竺山志紹興間如法師建萬歷間燬崇

禎已巳重建易為閣今稱藏經閣

十六觀堂

李綱十六觀堂碑記乾道元年四月

鼎建十六觀堂以為止觀之所額曰超諸有海

植杖亭 在雲液池東名勝志宋蘇軾與僧辨才

於此植杖而談作亭志之

夜講臺

靈隱寺志宋治平中辨才淨法師夜分

講經故設之

謝履亭 在西峯之麓上天竺山志政和間宣梵
珍法師建

復菴 在寺門橋南上天竺山志宋嘉泰二年住
持妙珪建陸游為記

琴岡 在大殿前上天竺山志白雲峯南抽小支
綿亘平正伏而為案狀如橫琴

夢泉 西湖遊覽志宋崇寧元年浙西大旱寺中
厨水不給住僧齊王夢泉發於西坡鑿之果得遂

名

大悲泉 在講堂下夢梁錄流遶殿前經如意池

華光泉 在白雲西院之右泉出崖石間

古春井 一名坐禪井在中印峯下上天竺山志

昔古春坐禪處

雲液池 在白雲峯下上天竺山志又名白雲泉

石甃如玉 西湖遊覽志池上有辨才手植山茶花

如意池 在上天竺寺正殿前杭州府志甃以青

石方丈面鏤如意文曲折四達

華嚴塢 武林山七志俗呼心安塢以谷中為心

安房也深處有華嚴山居東坡書

梯子嶺 在華嚴塢上天竺山志一名蘇子嶺由

東坡與辨才得名

峨眉山 在上天竺西錢塘縣志重岡疊嶽北山

最深處

幽淙嶺

西湖遊覽志俗稱水出嶺深壑泠泠巖

石磊磊陟此者必緣木攀藤前後牽挽方可上

捫壁嶺

在幽淙嶺上錢塘縣志左逼峭嶂右臨

清溪攀蘿而升乃天門山之巔從此而東即龍井

南山界上天竺山志俗稱郎當嶺

天門山 在北高峯之右錢塘縣志南北兩山分

界處更南則為五雲山矣

互見南山

西湖志纂卷之十一

吳山勝蹟

吳山 在浙江省城鳳山門內名勝志春秋時為

吳南界以別於越故名吳或曰以祠伍子胥訛伍

為吳故郡志亦稱胥山凡城南隅諸山蔓衍相屬

總曰吳山而異其名西湖遊覽志天目為杭州諸

山之宗翔舞而東蘊結於鳳凰山其支山左折遂

為吳山秀崿奇峯帶湖映壑江介海門迴環拱固

扶輿淑麗之氣鍾焉是以居民叢集殆百萬餘家

為東南都會其陟山之徑有門曰登高覽勝石磴
 斗折可數百級元平章答刺罕脫歡所斃錢塘縣
 志胥山因吳人立祠祀子胥故名亦稱伍山舊志
 云春秋時為吳南界以別於越故吳不知越境
 至於就李之語兒見越絕書則此山本屬越或曰
 夫差棲勾踐於會稽時地當屬吳或曰越沼吳後
 即此山以祀吳太伯伍員故謂吳山說各不同然
 胥山因子胥得名說見史記其上舊有胥山坊
 自吳山折而東迤南至清平山又折而西至雲

居山為吳山南路

英衛公廟 在吳山頂舊名忠清廟俗稱伍公廟

咸淳臨安志禘姓伍名員字子胥吳王夫差入越

勾踐使大夫文種行成吳王許之子胥諫不聽賜

屬鏹以死吳人憐之為立祠江上命曰胥山唐元

和十年刺史盧元輔修盧元輔胥山祠銘見藝文景福二年封

惠應侯乾寧四年封吳安王萬歷杭州府志宋贈

廟額曰忠清大中祥符五年海潮衝擊州城詔本

州歲春秋致祭加封英烈王紹興三十年改封忠

壯侯嘉熙三年海潮大溢京尹趙與權禱於神而
 息奉建英衛閣自嘉熙至咸淳間累封忠武英烈
 顯聖安福王元封順佑忠孝威惠顯聖王明洪武
 四年改稱吳行人公之神每歲祭以九月二十
 日

國朝雍正三年以神為浙省江海保障

勅封英衛公重修祠宇改稱江神廟乾隆十六年

御題扁額云

靈依素練

東嶽中興觀 在吳山馨如坊俗稱東嶽廟咸淳

臨安志宋大觀中建東嶽行祠紹興間翼以道館

嘉定乙巳始請觀額理宗書東嶽之殿西湖遊覽

志元末燬明景泰間重建

玉樞道院 在東嶽廟左西湖遊覽志俗稱神霄

雷院明天順六年建後圯

國朝雍正九年總督李衛重建

至德觀 在吳山巔俗稱太歲廟西湖遊覽志在

宋渾儀臺側十一曜太歲堂也紹興間建端平三

年理宗書至德之觀元至正燬渾儀無存行省丞相達識帖木兒重建構星宿閣明成化甲午火諸廟皆焚惟茲觀無恙每歲迎勾芒之神於此

有美堂 名勝志在吳山頂宋嘉祐二年龍圖閣

學士梅摯出守杭州仁宗賜以詩有地有湖山美

之句因名其堂歐陽修為記蔡襄書今故址不存

而府治後堂尚仍其名 歐陽修有美堂記見藝文蘇軾有美堂暴雨詩遊人

脚底一聲雷滿座頑雲撥不開天外黑風吹海立浙東飛雨過江來十分潑灑金尊凸千杖敲鐙羯

鼓催喚起謫仙泉灑面倒傾蛟室瀉瓊瑰

臣謹按咸淳臨安志有美堂錢氏初建看江亭於此在吳山最高處左江右湖故有湖山之美又蘇軾有九日舟中望見有美堂魯少卿飲處詩又會

客有美堂周邠長官泛湖往北山聞堂中歌笑聲見寄和詩夫曰望見曰聞聲則必在吳山可知若

州治在鳳凰山去湖稍遠何由見聞耶舊志稱淳祐六年府尹趙與簋發地得古碑於山巔太歲廟

側即仁宗賜詩則此堂故址當即其處遊覽志載

入鳳凰山失考

惠應廟 在至德觀右俗呼藥王廟西湖遊覽志

神張姓相州湯陰人素謹奉神農氏歿而為神凡

疹疾瘡瘍有禱輒應宋時祀於汴州南渡後建廟

於吳山看江亭額曰惠應咸淳德祐累封王爵兩

廡祀二十四仙醫相傳佐神農採藥者也

國朝乾隆元年燬三年署總督大學士嵇曾筠飭屬重建

嘉濟廟 在吳山又名江東廟錢塘縣志祀秦顛

人石固宋累封王爵給廟額初在崇福里繼徙貢

水之東雷岡故稱江東明隆慶三年建

承天靈應觀 在吳山頂俗稱三官廟咸淳臨安

志舊為天地水府宋龍德三年建名玉虛觀紹興

四年改冲天觀尋燬端平三年重建改今額淳祐

十年增建玉皇閣清波類志內有天開圖畫閣清

暉亭元末燬洪武二十三年重建

國朝乾隆十年重建玉皇閣

關帝廟 在承天觀右

靈濟廟 在關帝廟左錢塘縣志祀唐桑憲保姚

江人行九故俗稱桑九郡汪仕唐宣宗時使海昌

卒追封為神宋建炎間助張浚禦金人事聞建廟

明景泰嘉靖間又以治黃河功封王爵歲久圯萬

歷四年重建

寶山 在吳山右麓西湖遊覽志東接石佛山

蘇軾

同秦仲二子遊寶山詩平明已報百吏散半日來

陪二子閒立鶴低昂煙雨裏行人出沒樹林間又

寶山新開徑詩藤梢橋刺元無路竹杖棕鞋不用

扶風自遠來聞語笑水分流處見江湖回瞻佛國

青螺髻踏遍仙人白玉壺野客

歸時山月止棠梨葉颭暝禽呼

青霞洞 在寶山奇石錯峙作青霞色

忠義廟 在寶山下俗稱施公廟錢塘縣志祀宋

殿前司小校施全全憤秦檜奸邪悞國懷刃刺之

不中磔於市邦人憐之為立廟明成化十一年重

建大理卿夏時正為記

寶奎寺 在寶山頂成化杭州府志宋喬行簡故

宅山石奇峭前瞰江流東望海門如在咫尺理宗

書見滄二字刻之石後捨宅為寺元末燬明成化

間重建

百法寺 在寶山下石龜巷西湖遊覽志宋建炎

初建有大佛半身依山鑿石為之名廣潤寺元改

百法趙孟頫書額元末燬明天順間重建

元妙觀 在石龜嶼唐淳臨安志唐時為紫極宮

梁開平二年改真聖觀宋天禧二年徙天慶觀額

於此西湖遊覽志元改元妙觀觀後有石洞最幽
靚又有蕉花極盛花時有仙人題詩蕉葉而去張
翥歐陽元揭傒斯皆有真聖觀蕉花訪仙客題詩
處詩

子午泉 在元妙觀武林紀事以泉溢於子午二
時故名

忠節祠 在寶山下萬歷杭州府志祀吳行人伍
員唐僕射褚遂良宋少保岳飛明太傅于謙弘治
十年巡按御史姚燾建忠節坊於今祠之右歲久

坊圯嘉靖十二年巡按御史周汝員即坊左建祠
十七年巡按御史傅鳳翔飭有司歲祀以仲秋之
望

國朝乾隆十一年布政司潘思榘捐俸重建

金地山 在吳山南城隍廟在其上俗稱城隍山
城隍廟 在金地山西湖遊覽志宋以前在鳳凰
山紹興九年徙今處額曰永固封保順通惠侯咸
淳間加號輔正康濟廣德顯聖王明洪武三年正
祀典稱城隍之神錢塘縣志萬歷間廟燬重建

國朝乾隆二十七年三月

聖駕臨幸

御題殿額曰

福庇南黎

又山下舊有杭州府城隍廟歲久圯乾隆八年以

右司齋廳改建而以仁和錢塘二縣城隍附祀焉

臣謹按祀典山川城隍之神皆有位號而無姓名乃錢塘縣志稱永樂中勅封浙江故按察使周新為城隍神考黃佐周新傳新廣東南海人永樂初為御史彈劾不避權貴人稱冷面寒鐵及按察浙江有異政坐誣死臨刑嘆曰生為直臣死為直鬼吾無憾矣上尋悟其枉他日見有人披柴衣立庭

中問為誰曰周新也上帝以臣剛直命為城隍神為陛下治奸貪吏言訖不見據此則杭民崇祀或出於公心未嘗有勅封明文也然以新之聰明正直生既官於茲土歿則主城隍保障生民捍災禦

憲誰曰不宜

英濟廟 在金地山城隍廟北祀宋司封郎中兩

浙轉運使張夏 詳南山昭貺廟

國朝加封靜安公

趙恭毅祠 在金地山城隍廟北祀故戶部尚書

浙江巡撫趙申喬康熙間以浙江布政使陞任巡

撫潔已愛民多惠政卒謚恭毅奉

旨入賢良祠民久而不忘乾隆六年建祠祀之

文昌廟 在金地山乾隆二十七年春

聖駕臨幸題額曰

斗匡司化

火德廟 在金地山城隍廟南西湖遊覽志宋以

火德王故南渡後建廟於此明洪武永樂間相繼

重修今居民禳火者皆就廟中蓋遺俗也錢塘縣

志內有董其昌書坎離既濟額

國朝康熙二十五年重建雍正五年重修

巫峽峯青亭 在火德廟浙江通志廟內有石筍

十二高數丈璵瓏瘦削如山峯離立各以象名曰

筆架曰香爐曰碁盤曰象鼻曰玉筍曰龜息曰盤

龍曰劍泉曰牛眠曰舞鶴曰鳴鳳曰伏虎舊稱巫

山十二峯上為斗姥閣雍正六年總督李衛建亭

題曰巫峽峯青

瑞石山 在金地山南巖石上鐫米芾書第一山

勅建龍神廟 在瑞石山雍正五年

勅封福浙滋農龍王建祠崇祀乾隆二十七年春

聖駕臨幸題額曰

靈佑安瀾

大觀臺 在瑞石山之頂為吳山最高處石址砥
平方廣如削遠眺江湖近挹湖淶羣山環拱如列
屏幃上為亭恭奉

聖祖仁皇帝御製詩勒石正中

見恭紀名勝

乾隆十六年三月初二日

聖駕南巡親奉

皇太后鑾輿

臨幸大觀臺

御製恭依

皇祖吳山詩韻詩又

御製吳山大觀歌

見恭紀名勝

臣沈德潛恭和

御製吳山大觀歌元韻

西湖三面名山多我登大觀亭子歌高歌吳山一
峯紫陽頂靈瓏洞穴疑是千蜂窩青紅金粉徧祠
宇諦視半屬乾陀羅離明有象勢炎赫鎮以坎卦

高鬼栽以名列坎卦當年丁仙蛻骨去野鶴冲舉

辭青螺傳聞風清月朗仍到此仙踪荒幻誰嘆呵

其前羅刹之江江外海一氣洶湧真無加叶冲融

決湊失厓岸倒浸星宿沈羲娥疑是伍員文種之

靈猶鬥戰馳驟白馬驚蛟鼉壯哉千里決雙背心

胷魄礪相盪還相摩枚叔七發語未暢淋淋白鷺

形猶訛題詩青厓終欲磨何如且登大觀亭子歌

高歌

汪王廟 在大觀臺之麓錢塘縣志祀唐節度使

汪華高祖時以保障功封越國公持節歙宣杭越

睦饒六州軍事宋封靈惠公明封廣濟靈惠王

寶蓮山 在瑞石山東西湖遊覽志與七寶山接

舊有寶蓮寺廢又有寶成寺晉天福中建名釋迦

院宋大中祥符改額寶成有石觀音羅漢像石壁

上刻蘇軾寶成院賞牡丹詩筆勢道逸今寺廢而

刻石尚在旁有歲寒松竹四字乃成化間吳東升

題蘇軾詩春風小院却來時壁間惟有使君詩應

窮已花似去年人老矣去年崔護若題詩前度劉郎在千里

西湖志集 卷十一
感花巖 在寶蓮山半清波類志石壁上刻感花

巖三字蓋因坡詩而名也明楚宗朱術珣題

莫能名齋 萬歷杭州府志在寶蓮山宋浙西安

撫司幹辦公事廳四明楊簡有記

青衣洞 在重陽菴後咸淳臨安志相傳昔人行

至洞口有青衣童子問之不應良久入洞逐之不

見但聞風雨聲股栗而出遂名青衣洞

青衣泉 在青衣洞口西湖遊覽志泉淅淅出石

罅清鑑毛髮崖壁鑄有唐開成五年道士諸葛鑑

八分書題名傍鑄佛像及大字心經山頂巨石墜

下有石承之若餽釘然前有石門上橫石梁壁間

皆細字水波紋不知何年降水至此宋慶元間韓

侂胄賜第寶蓮山下建閱古堂引泉注之名閱古

泉

重陽菴 在金地山之右馨如坊重陽菴志始自

唐開元間道士韓道古結茅以居感青衣童子出

現有泉自洞中出瀦而為池歲旱不竭元大德間

西川道士冉無為雲遊至浙觀青衣巖洞募建三

清閣元帝殿嗣天師廣微子書青衣洞天吳山福地十方大重陽菴十四字刻於石壁明洪武二十四年立為道院

紫陽山 與瑞石山連錢塘縣志秀石瓊瓏巖竇

竄窳寒泉滴瀝為湖山奧區其勝跡有採芝巖栽藥圃滌凡池尋真路成道樹松關補衣石歸雲洞

天籟閣紫竹林三台石紫陽亭丁仙亭坐忘巖隱

仙巖瑞石洞飛來石等名

金星洞 在紫陽山

橐駝峯 在紫陽菴側峯尤奇峭薩都刺偕卞敬之遊吳山駝峯

紫陽洞詩天風吹我登駝峯大山小山石瓊瓏赤霞日射紫瑪瑙白露夜滴青芙蓉飄飄雲氣穿石屋石上涼風吹紫竹挂冠何日賦歸來煮石篝燈洞中宿

瑞石洞 在橐駝峯前亦稱紫陽洞傍有巨石嵌

空名飛來石西湖遊覽志舊傳紫陽真人所居因

以名山上有米芾書第一山石刻宋嘉定間郡人

胡傑居此建集慶堂元至元中改為紫陽菴建蓬

萊閣後圯明正統間重建

國朝雍正十三年總督程元章奉

勅重修因建紫陽祠乾隆十六年春

御題西湖畫冊紫陽洞詩

吳山景已佳仙真洞尤奧紫霞每封戶初陽亦委照
奇境固無窮奚必皆親到清遊悉大畧薄旋從沂好
重展北門圖又領西湖要

乾隆二十二年春

聖駕臨幸

御製瑞石古洞詩

恭紀卷之一

丁仙亭 在紫陽菴內仙入丁野鶴蟬脫於此

雪風洞 在紫陽菴右萬歷錢塘縣志峯石靈奇
巖竇幽絕儼若神仙之所宮

紫陽書院 在紫陽山下太廟巷兩浙鹽法志康

熙四十二年鹽法道高熊徵捐建書院巡撫張泰
交顏曰紫陽別墅以其地為紫陽山麓適與新安
之紫陽同名遂以別墅別之其中為樂育堂奉朱
子位堂後有簪花閣巢翠亭五雲深處講堂東為
近水樓南宮舫瀛洲榭集民商士子於此絃誦焉
雍正七年重修改巢翠亭為文昌閣

七寶山 在金地山南即三茅觀址清波類志觀
舊有七寶故名

七寶峯 在七寶山南錢塘縣志爲城中觀濤處
石壁刻吳山第一峯五字

開寶仁王寺 在七寶山咸淳臨安志仁王院紹
興五年建嘉泰間燬僧祖仁重建端平二年尚方
鑄鐘以賜淳祐元年賜開寶仁王額景定五年復
燬重建

三茅寧壽觀 在七寶山東北西湖遊覽志本三

茅堂宋紹興二十年因汴都舊額遂名寧壽觀燬
於元明洪武初重建

寅賓亭 咸淳臨安志在三茅寧壽觀可見日出

天妃宮 在三茅觀左錢塘縣志即三仙閣址祀

莆田林都檢女靈衛夫人舊名順濟聖妃廟

江湖一覽亭 在七寶山三茅觀西今圯

三仙閣 在三茅觀內錢塘縣志內塑張三丰像

一立一臥一坐相傳三丰隱於此後圯改建天妃
廟仍塑三仙像於其內以存舊跡

鐘翠亭 在三茅觀南磴道之上明萬歷間司禮
孫隆建

壽春菴 在七寶山麓萬歷杭州府志舊名寶蓮
院嘉靖中改為漢壽亭侯祠清波類志內有寶蓮
池寶蓮井

定水寺 在七寶山成化杭州府志宋乾道八年
建於萬松嶺嘉定八年移清波門外聚景園側元
至元十三年築入城基寺徙今處

通元觀 在七寶山麓西湖遊覽志宋紹興二十

九年內侍劉敖建高宗書通元二字額內有壽域
樓萬玉軒望鶴亭謁斗壇白鶴泉鹿泉明嘉靖間
道士徐道彰重修觀中修竹蔭庭赤日無暑

國朝康熙二十九年重修

清平山 在七寶山南清波類志翠石稜稜竹木
森秀下為仁孝坊舊有煙霞閣今廢

開元寺 在清平山西湖遊覽志唐開元中建宋
建炎間徙於西湖元季兵燹復徙故址

雲居山 在清平山之西南上有雲居寺故名錢

塘縣志城垣亘其上山頂曰楓嶺寺門對雉堞爲中峯禪師道場

雲居聖水寺 在雲居山西湖遊覽志本二寺也雲居者宋元祐間僧了元號佛印建聖水者元貞元間僧明本號中峯建明洪武二十四年併聖水於雲居額曰雲居聖水禪寺

國朝康熙五十三年重修

三佛泉 在雲居聖水寺西湖遊覽志元至大間沙門指月掘地四尋得智井中有古佛三諸相具

足遂塗金事之鄧文原爲泉銘

鐵冶嶺 在七寶山後西湖遊覽志元楊維禎居

此自號鐵厓

郭璞井 在鐵冶嶺北錢塘縣志舊傳爲璞所開泉極甘冽居民釀酒煮藥者多汲之

二程子祠 在金剛嶺舊在城西河下

國朝康熙十七年移建於此歲春秋祭

自吳山北迤西至竹園山更折而北過鎮海樓至佑聖觀爲吳山北路

吳山井 在吳山北麓成化杭州府志周四丈吳越錢氏時韶國師始開此井品其味為錢塘第一宋淳祐丁未大旱城中諸水皆涸獨此井日下萬綆如常都人神之安撫趙與憲奏立祠以旌異之又為亭覆其上杭州府志明洪武七年浙東參政徐本立石表刻吳山第一泉五字紀宋遺事於石表之陰復建亭井上井中有五色大魚數十時出游泳人不敢取成化甲午亭圯井為瓦礫填委居民病之七修類藁弘治間參政周木復甃面開五

眼至今存樓鑰吳山井詩錢塘東南一都會西湖

侯功尚在吳山橫亘城中央左右江湖盡襟帶寒泉迸溢清且甘發自靈源匪分派天目兩乳龍鳳來秀氣所鍾此其最海瀕斥鹵潤作鹹安得一泉獨滂沛四朝駐蹕八十年民聚五方真眾大抱甕桔槔萬夫汲飛泉仰流筒吸快大旱不乾潦不溢數里頰肩競分賣人言神龍宅其下濟物陰功存勝槩川澤固多資灌溉此井猶能濟闕闡皇家德澤如此泉福祚與之俱不改

石佛山 在吳山之北西聯寶山南對瑞石西湖

遊覽志舊有大乘石佛寺宋嘉熙間僧鑿石為三

佛元至正間河西僧朶羅只募緣建寺居之改名

智果院

海會寺 在石佛山咸淳臨安志吳越王建名石
佛院宋大中祥符改積善海會寺後廢止存星宿
閣武林梵志元至正間重建明成化十年燬復建
國朝雍正九年總督李衛增葺凡遇水旱必迎天竺
大士像於此祈禱立應

寶月山 在胥山西坡一名天井山

天井 在寶月山下二老堂雜志臨安府有天井
巷莫知所由壬戌歲張循王府災於房廊下掘得
古井深五十尺闊丈許水甚清冽井口刻唐清泰

二年開今以嘉泰二年復出乃知天井之得名以
此

黑龍潭 在安樂坊西湖遊覽志天晴時水色碧
綠將雨則先一日變黑故名今訛爲烏龍潭

水神廟 在寶月山萬歷杭州府志境內多火災
民患已久明萬歷二十五年杭民倡議祀水德之
神以鎮之布政使趙欽湯允議建廟祀黃河龍君
爲浙漕祈福開基闢土忽清泉湧出人咸異之遂
名金龍泉在廟之右

蛾眉山 在布政司南東接吳山錢塘縣志與寶月山連彎環若眉故名又與布政司官署對故俗呼官美山又上有宋時糧科院舊稱管米山其側有八眼井

百獅池 在蛾眉山下布政司前西湖遊覽志下有暗溝西通西湖東出水於普濟橋

乾隆十六年三月十二日

聖駕巡幸察視水道遂沿運使河出湧金門回

行宮駐蹕

御製即事詩

水態山光結攬中便途城郭一觀風笙歌正鬧武林

社時清明次日俗為武林社之遊梅石空傳德壽宮柳色含煙蘸波

綠桃花過雨艷春紅吾民樂處吾同樂尚慮餘三有

未充

淺山 在蛾眉山東其側為漾沙坑

螺螄山 在吳山後杭州府志取徑必盤旋曲折

而上故名

竹園山 在府治之西南咸淳臨安志吳山一脈

獨趨而北隱隱隆起山雖不高為府治之主山

竹山閣 在竹園山成化杭州府志宋臨安尹趙

與憲建閣其上平瞰西湖扁曰竹山閣景定三年

安撫魏克愚徙建他處今為民居

鎮海樓 在吳山下西湖遊覽志舊名朝天門吳

越王鑑鏐建元至正間平章康里慶童改名拱北

樓明洪武八年改為來遠樓後行省參政徐本改

名鎮海樓成化十年燬十一年重建吳山志宋元

時貯鐘鼓以司刻漏至今人稱鼓樓趙孟頫登拱北樓詩城上

高樓接太霞令嚴鐘鼓寂無譁提疆內向三千里
比屋同封百萬家心在江湖存魏闕身隨牛斗泛
星槎舉頭便覺長安近時倚闌干望日華

望仙橋 咸淳臨安志在德壽宮前

新宮橋 萬歷杭州府志舊名宗陽宮橋

宗陽宮 在新宮橋東西湖遊覽志去吳山東北

五百步宋紹興間望氣者言其地有鬱葱之祥遂

建德壽宮高宗禪位後居之以此宮為北內鑿池

引水壘石為山象飛來峯建冷泉亭規制宏麗咸

淳四年以後圃築道宮曰宗陽浙江通志南關工

部分司本宋德壽宮後圃址西有梅花廳芙蓉石
在焉篆曰鐵雲傳是宋德壽宮舊物傍豎斷碑刻
藍瑛畫古梅一本題曰梅石雙清

乾隆十六年春

聖駕巡幸

御製題德壽宮梅石碑詩

臨安半壁苟支撐遺跡披尋感慨生梅石尚能傳德

壽苔華又見說藍瑛宋時苔梅久萎藍瑛畫梅鐫於石一拳雨後猶

餘潤老幹春來不再榮五國風沙埋二帝議和嬉樂

獨何情

佑聖觀 在宗陽宮後西湖遊覽志宋孝宗潛邸

也淳熙二年改為佑聖宮以奉北極佑聖真君元

大德七年燬重建改為佑聖觀蘇伯衡為記趙孟

頤書於石有洗竹亭七葉坡夢雲樓馭鶴臺吹笙

石諸勝元季兵火此觀獨存浙江通志

國初凡遇慶賀節皆於此習儀上供

萬壽龍牌康熙五十二年

欽頒道藏供奉殿內

天一井 在佑聖觀內西湖遊覽志元道士王景
 周開東園以居即今錢塘公館是也有泉廿列異
 常以所得開元宮浴鵠池八稜石欄置其上名天
 一泉石欄上刻虞集天一泉銘

臣謹按西湖遊覽志敘勝蹟而及城闌者以其地
 為南北諸山之分脈也宋時於朝天門北去吳山
 五百步謂有鬱葱之祥建德壽宮為北內嗣改為
 宗陽宮宮後即孝宗潛邸嗣改為佑聖觀隱隱賑
 賑吳山之脈直趨於此故仍遊
 覽志敘為吳山北路之殿云

西湖志纂卷十二

海塘勝蹟

潮 江與海相屬海水逆流入江一日再至朝曰
 潮夕曰汐而統稱為潮西湖遊覽志浙江在郡城
 之東登西湖諸山則大畧可覩其源發自黟歙曲
 折而東以入於海故名浙江亦曰浙河其潮晝夜
 再上諸家立說不同宋志載姚寬西溪殘語徐叔
 明高麗錄二篇大概皆言潮隨日而應月依陰而
 附陽元稹伯宣作候潮圖說隳括其詞更為明浙

其說云大江而東凡水之入於海者無不通潮而浙江獨為天下奇觀者地勢然也江口有兩山焉南曰龕山北曰赭山並峙於江海之會謂之海門下有沙渾跨江三百餘里若伏檻然潮發於浩渺之區而頓就歛束逼礙沙渾回薄激射折而趨於兩山之間拘怒不洩則奮而上躋如素蜺橫空奔雷擊地為東南之至險非他江所可同也原其消長之故者曰天河激涌曰地機翕張揆其晨夕之候者曰依陰而附陽曰隨日而應月地志濤經言

殊旨異蓋圓則之運大氣舉之方儀之靜大水承之氣有升降地有浮沉而潮汐生焉月有盈虛潮有起伏故盈於朔望虛於兩弦息於朏朏消於朏魄而大小準焉月為陰精水之所生日為陽宗陰之所從故晝潮之期日加於子夜潮之期月必在午而晷刻定焉卯酉之月陰陽之交故潮大於餘月朔望之後天地之變故潮大於餘日一晦一朔再潮再汐一朔一望再虛再盈月經於上水緯於下進退消長相為生成歷數可推毫釐不爽斯天

地之至信幽贊於神明而古今不易者也考之郡志得四時潮候圖簡明可信故為之說而刻石於浙江亭之壁間使過此者觀之以毋蹈夫觸險躁進之害亦思患預防之義云潮晝夜再上杭人有為詩括之者曰午未未申寅卯卯辰辰巳巳巳午午朔望一般輪此晝候也初一日午未初二日未初十六日如初一夜候則六時對衝子午丑未之類此其大概耳其交澤起水大小之度則四時不同今揭其候於左

春秋同

初一日	十六日	午未	夜子正	大
初二日	十七日	未初	夜子末	大
初三日	十八日	未正	夜丑初	大
初四日	十九日	未末	夜丑末	大
初五日	二十日	申正	夜寅初	下岸
初六日	二十一日	寅末	晚申末	漸小
初七日	二十二日	卯初	晚酉初	漸小
初八日	二十三日	卯末	晚酉正	漸小

初九日	二十四	辰初	晚酉末	小
初十日	二十五	辰末	晚戌正	交澤
十一日	二十六	巳初	夜戌末	起水
十二日	二十七	巳正	夜亥初	漸大
十三日	二十八	巳末	夜亥正	漸大
十四日	二十九	午初	夜亥末	漸大
十五日	三十日	午正	夜子初	極大
初一日	十六日	午末	夜子正	大

夏

初二日	十七日	未初	夜子末	太
初三日	十八日	未正	夜丑初	大
初四日	十九日	未末	夜丑正	大
初五日	二十日	申初	夜丑末	下岸
初六日	二十一日	寅初	晚申正	小
初七日	二十二	寅末	晚申末	小
初八日	二十三	卯初	晚酉初	小
初九日	二十四	卯末	晚酉正	小
初十日	二十五	辰初	晚酉末	交澤

十一日 二十六 辰末 夜戌初 起水

十二日 二十七 巳初 夜戌末 漸大

十三日 二十八 巳末 夜亥初 漸大

十四日 二十九 午初 夜亥末 漸大

十五日 三十日 午末 夜子初 大

冬

初一日 十六日 午末 夜子初 大

初二日 十七日 未正 夜子末 大

初三日 十八日 未末 夜丑初 大

初四日 十九日 申初 夜丑末 大

初五日 二十日 申正 夜寅初 下岸

初六日 二十一日 寅末 晚申末 漸小

初七日 二十二 卯初 晚酉初 小

初八日 二十三 卯末 晚酉正 小

初九日 二十四 辰初 晚酉末 小

初十日 二十五 辰末 夜戌初 交澤

十一日 二十六 巳初 夜戌正 起水

十二日 二十七 巳正 夜戌末 漸大

十三日 二十八 巳末 夜亥初 漸大

十四日 二十九 午初 夜亥正 漸大

十五日 三十日 午正 夜亥末 漸大

塘 沿江者稱捍江塘沿海者稱捍海塘江塘盡

處即海塘起處今以太平門之南迤西為江塘詳見

南山勝蹟門北迤東為海塘西湖遊覽志捍江塘梁間

平四年八月錢武肅王始築在候潮通江門外潮

水晝夜衝擊版築不就命強弩數百射之致禱于

胥山祠為詩一章末句云為報龍王及水府錢江

借取作錢城函鑰置海門山既而潮水避錢塘東

擊西陵遂造竹絡積巨石植以大木隄成久之乃

為城邑聚落凡今之平陸皆昔時江也後潮水衝

突不常隄岸屢圯宋大中祥符五年郡守戚綸與

兩浙轉運使陳堯佐申請易柱石之制景佑中轉

運使張夏于東青門外作石隄十二里置捍江兵

士五指揮採石修塘隨損隨治州人德之作廟隄

上嘉熙戊戌秋潮由海壘擣月塘頭民廬僧舍圯

者四十餘里已亥六月詔趙與權除端明殿學士

西海志纂 卷十一
知臨安責任修築先於傍近築土塘以救急然後
內築石塘日役殿步司官兵五千五百餘人并募
夫工及修江司軍兵三千餘人貼立石倉夾植椿
笆版木晝夜運土填築越三月畢工水復其故海
塘通志浙之海塘自平湖而海鹽而海寧而仁和
綿亘三百餘里為七郡生靈保障隄海之役始見
於唐舊志稱唐名捍海塘宋名海晏塘元名太平
塘始築於開元元年考唐書地理志云貞觀四年
復置鹽官捍海塘長二百四十里言復置知并不

始於貞觀時也而其前無可考歷代以來屢修屢
壞

國朝重熙累洽凡利民之政靡不修舉浙省塘工易土
塘為石塘改民修為官修其所以保護海疆者至
周且悉雍正年間海潮偶溢

世宗憲皇帝不惜數百萬帑金

命建魚鱗大石塘一百餘里為一勞永逸之計我

皇上御極繼繼承承

特遣閣臣相度機宜圖維盡善八年之間大工全竣長

隄鞏固海不揚波昔之洪濤巨浸皆成桑麻斥鹵
之區矣

乾隆二十七年三月

皇上復以潮沙遷徙不常海塘重關民命

巡幸浙江

親臨閱視

御製閱海塘疊舊作韻詩

恭紀
名勝

太平門 在浙江省城東北隅西湖遊覽志宋名
東青門元至正間重築易名慶春俗稱菜市門門

左有武安泉水極甘仁和縣志今為太平門以近

太平塘故名

太平橋 即慶春吊橋

前沙河 在太平門東太平橋外西湖遊覽志南

通外沙河北達後沙河由水陸寺前入港可通湯
鎮赭山仁和鹽場宋蘓軾嘗於此開湯村運河有

雨中督役詩

八仙石 在太平門外二里舊傳宋時石上有仙
人聚飲故名

菜市塘 在八仙石東仁和縣志即宋轉運使張

夏初建之石隄也

崇福院 在太平門外難消埠仁和縣志晉時建

為護國仁王院後改寶壽宋大中祥符間賜今額

元末燬明萬歷間重建觀察陳禹謨題枕流院額

土備塘 在太平門外成化杭州府志一在宋殿

司右軍教場之側一在團圍頭石塘北即宋時所

作之副隄也海塘通志雍正十一年

欽命內大臣海望直隸總督李衛赴浙查勘海塘題請增

修仁和海寧海鹽三縣土備塘奉

旨允行

乾隆二十七年春

聖駕巡幸海塘

御製題土備塘詩

土備塘云海望修意存未雨早綢繆石柴誠賴斯重

障是謂忘唇守齒謀

月塘 在艮山門東北瀕海仁和縣志形圓旋如

月因名宋熙寧間潮水衝沒後沙漲增築

臯亭山 在石塘西北五里仁和縣志高四百丈
 雲出即雨宋有崇善靈惠王祠高宗時勅建助順
 半山廟祀倪夫人春時遠近士女祈蠶報賽絡繹
 不絕廟西有遊龍潭水清冽山麓有古亭曰臯亭
 元丞相伯顏駐兵於此山前後桃花最盛宋時於
 山半建雲錦亭

黃鶴山 在臯亭山東北仁和縣志與臯亭接高
 三百餘丈寰宇記云舊有黃鶴公名權修道於此
 有女仙姑構小樓於山巔基址猶存上有白龍池

一名渥洼北塢有龍洞深險不可逼視山腰有黃
 鶴仙洞外甚狹中可容數十人窈而黑舊有樵者
 藝火而入愈行愈遠疑有龍在焉宋時臯亭黃鶴
 諸山極盛南渡後設置戎壘古蹟漸湮

石姥峯 在黃鶴山之北仁和縣志山有珍珠隄
 以珍珠泉得名宋太尉劉琦居隄中亦名太師隄
 桐扣山 在石姥東二十里咸淳臨安志晉武帝
 時岸圯得石鼓擊之無聲問張華對曰取蜀中桐
 木刻作魚形扣之則鳴如其言聲聞數十里山下

有湖名石鼓湖

臨平山 在桐扣山東十里名勝志高五十三丈周十八里一名邱山以唐邱丹居此故名又名駝山以形似駝地曠逶迤無崇岡修阜有龍洞及天井旱未嘗涸禱雨輒應下為東嶽廟景星觀

臨平湖 在縣東北長樂鄉仁和縣志一名鼎湖

吳赤烏十年寶鼎見湖故名漢末壅塞晉武帝咸寧中復開故老相傳此湖開天下平吳郡志言湖邊得一石函中有石璽孫皓因改元天璽故又名

石函湖以在郡城東北與西湖對亦名東湖又稱東江介於仁和海寧之間湖廣三十畝唐白居易嘗議蓄洩以溉田蓋唐宋以來湖水直至山下南宋遂為運道今久塞人家多占為桑田魚池而湖亦不通運道矣按水經注云浙江水至錢塘東經靈隱浦山下有錢唐舊縣浙江經其南側有明聖湖又東合臨平湖又東經禦兒鄉又東經槎瀆注於海前人多謂其與今水道不合竊意槎瀆近臯亭山而海在其東南從茲入海理固有之道元之

注當非誣罔也

張祐過臨平湖詩三月平湖草欲齊綠楊分影入長隄田家起處烏

龍吠酒客醒時謝豹啼山檻正當蓮葉渚水勝新

築一稜畦人間漫說多岐路咫尺神仙路不迷釋

道潛過臨平詩風蒲獵獵弄輕柔欲立蜻蜓不自

由五月臨平山下路藕花無數滿汀洲張光弼過

臨平湖詩舟過臨平欲住難藕花紅白水

雲間只因一霎溟濛雨不得分明看好山

安隱寺 在臨平山南仁和縣志唐清泰元年吳

越王建名安平宋治平二年改今額內有泉味極

甘蘇軾安平泉詩聞說山根別有源撥雲尋徑興

悠然鑿開海眼知何代種出菱花不記年煮茗

僧誇既泛雪煉丹人化骨成仙當

年陸羽空收拾遺却安平一勺泉

潮神廟 在沈家埠西海塘通志祀靜安公張夏

護國隨糧王運德海潮神金文秀平浪侯曹春

國朝順治間僉事楊樹聲築石埠塘屢築屢圯禱于神

遂成乾隆三年大學士嵇曾筠飭屬重修

柴塘亦稱草塘 在仁和海寧二邑接界處海塘通志

國朝康熙年間督撫題請土浮不能釘椿砌石之處築

草塘以資捍禦仍於實土處砌築石塘雍正十年

署浙江巡撫王國棟奏稱本年五月上游山水驟

發滙注錢江搏擊頂衝危險異常請先將舊有土

塘加增高濶再於海寧縣華家街迤西翁家埠草

塘止處接築柴草塘至仁邑沈家埠潮神廟東首
止計長二千二百二十餘丈并建盤頭下埽防護
奉

旨准行乾隆九年巡撫常安疏報海寧縣魚鱗大石塘一

律告竣共建石塘計長六千九十七丈有零大小

臣工及紳衿士民具表奏

謝惟此處草塘尚仍其舊

乾隆二十七年三月

皇上閱視海塘跋馬隄上適海潮太至

御製觀海潮作歌

辛未觀潮潮已竒杭人猶稱其力微丁丑觀潮潮未
至作歌高樓聊記事似神而非者曰三逮茲三度潮
真酣卻非江樓觀約畧剏得乃在柴塘尖我閱柴塘
籌禦海詎圖快覽驚濤駭因緣大汛三月三洪瀾有
若將予待跋馬指東向鹽官一條銀線天際看捲江
倒海須臾至迎來底藉江山船江山船迎潮見前詩色猶未覩
先聞聲礮破磅磕鞞旬徐行按轡攬其狀大哉觀
矣誰與京胥毋弭節倏奔瀉並驅素車而白馬淋淋

汨汨浩湯湯踰跼配藜白鷺下一空前此初遇竒既
欣漸復生愁思長菱厚石弗預固秋來轉瞬奚當之
既而潮平浪息周歷柴塘咨度機宜

聖心默運

御製觀海塘誌事示總督楊廷璋巡撫莊有恭

明發出慶春駕言指海寧海寧往何為要欲觀塘形
浙海沙無常南北屢變更北坍危海寧南坍危紹興
惟趨中小疊南北兩獲平然苦中疊窄其勢難必恒
紹興故有山為害猶差輕海寧陸且低所恃塘為屏

先是常趨南漲沙率可耕兩度曾未臨額手謝神靈
庚辰忽轉北海近石塘行接石為柴塘易石自久經
費帑所弗惜無非為民生或云下活沙石隄艱致擊
或云量移內接築庶可能切忌道旁論不如目擊憑
活沙說信然尺寸不可爭

塘邊試下木椿始苦沙澀用二百餘觔之碓一築率

不及寸許待椿下既深又苦沙

移內似可為閭閻櫛

散不能蓄木椿搖搖無着也

比并柴塘向內數十丈其土似宜椿可以即工然所

先殃民心復其無室廬處又復多池阮固云舉大事

弗顧小害應然以衛民心忍先使民驚且如內石建

寧聽外柴傾是將兩隄間生靈蠲滄瀛如仍護外當

去聲奚必勞內營以此吾意決致力柴塘成坦水篁石

置可固隄根撐柴艱酌加價毋俾司農程命行在戶部及該督撫詳議加柴價補苴示大端推行宜殫誠

赭山 在仁和縣東六十里仁和縣志濱海產鹽

下有鹽場互見海寧海寧縣志高七十五丈周三

里二百步西南界仁和與紹興龕山南北對峙是

為江海門戶故稱海門海潮至此與江流相值束

不得溢益激怒作勢宋曹漢炎赭山詩江流曲似

陽冰篆山色丹如葛令砂

月湖 在赭山西側海寧縣志周一百八十丈深

五尺其形如月故名

禪機山 在赭山西一里海寧縣志高五丈周五

里一百步山巔有禪師井

葛畧山 在縣西四十二里海寧縣志高六丈周

三里

文堂山 在赭山東半里海寧縣志高三丈一尺

周半里明永樂初以沿海地要徙赭山巡檢司于

其上

巖門山 在海寧縣西四十里海寧縣志高九十

九丈周五里魏峩峭拔巖岫盤迴號為一邑之主

山上有塔宋時設鹽場於其下

河莊山 在巖門山西一里海寧縣志高七丈周

八里

雷山 在海中海寧縣志高七丈周二里奔潮盪

激漸徙入海

越山 在河莊山東一里海寧縣志舊名黃山圖

經云黃山本名越城山其土色黃縣西四十里下有百尺浦越王起百尺樓望海即其處

蜀山 在巖門山東十里去縣治二十七里海寧

縣志隋書鹽官縣蜀山山有洞宋紹興癸丑慈元

禪師結菴于此

二十五里塘河 在縣西北海寧縣志舊名湖塘

以通湖水也水源自西湖來達于運河由臨平至

長安鎮過東二十五里宋轉運使陳恕浚河築塘

加廣一丈民甚利之號甘棠隄

海寧縣 在仁和縣東一百二十九里海寧縣志
秦漢時為海鹽縣吳析海鹽置鹽官縣歷代相沿
元陞為州後因水患寧息改鹽官州為海寧州明
復為縣屬杭州府

國朝因之據三吳上游為江海門戶南城門為鎮海東
曰熙春西曰安戍北曰拱辰東南曰宣德

勅建海神廟 在熙春門內雍正七年欽奉

上諭建廟於海寧縣崇奉

勅封寧民顯佑浙海之神以唐誠應武肅王錢鏐吳英衛

公伍員配享左右配殿各三楹以越上大夫文種
漢忠烈公霍光晉橫山公周凱唐潮王石瑰昇平
將軍胡暹宋宣靈王周雄平浪侯捲簾使大將軍
曹春護國宏佑公朱彞廣陵侯陸圭靜安公張夏
轉運使判官黃恕元平浪侯晏戍仔護國佑民永
固土地彭文驥烏守忠明寧江伯湯紹恩茶槽土
地陳旭從祀周圍夾以修廊中為甬道前為儀門
為大門左鐘樓右鼓樓門臨大河承以石梁曰慶
成橋東西表以石坊殿後為重門進內正中建

御碑亭恭刻

世宗憲皇帝御製海神廟碑文

國家虔修祀典以承上下神祇嶽瀆海鎮之神秩祀惟
謹視前代為加隆焉朕臨御以來夙夜以敬

天勤民為念明神之受職於

天而功德被於生民者昭格薦歆敬禮尤至其為民禦大
災捍大患合於祭法所載則尊崇廟貌以昭德報功蓋
所以遂斯民瞻仰之願而動其敬畏祇肅之心使無敢
慢易為非以得永荷

明神之嘉貺意至遠也皇輿東南際大海而浙江海寧
居瀕海之衝龕山赭山列峙其南颶風怒濤潮汐震蕩
縣治去海不數百步資石塘以為捍蔽雍正二年潮涌
隄潰有司以聞朕立遣大臣察視修築且念小民居恒
罔知敬畏慢神褻天召災有自爰切諭以修省感應之
道命所司家喻戶曉警覺衆庶比年以來徼
明神庥佑塘工完固長瀾不驚民樂其生閭井蕃息越
七年秋汛盛長幾至泛溢吏民震恐已而風息波恬隄
防無恙遠近懽呼相慶謂惟

大海之神昭靈默佑惠我烝黎以克濟此朕惟滄海含
納百川際天無極功用盛大

神實司之海寧為海壖劇邑障衛吳越諸大郡海潮內
溢則昏墊斥鹵咸有可虞

神之禦患捍災莫此為大特發內帑金十萬兩勅督臣
李衛度地鳩工建立

海神之廟以崇報享經始於雍正八年春三月洎雍正
九年冬十有一月告成門廡整秩殿宇深嚴丹雘輝煌
宏壯鉅麗時展明禋典禮斯稱爰允督臣之請勒文穹

碑垂示久遠俾斯民忻悚瞻誦共喻朕欽崇

天道祇迓

神庥懷保兆民之至意相與嚮道遷善服教畏神則
神明之日監在茲顧答歆饗其炳靈協順保護羣生奠
安疆宇與造物相為終始有永勿替朕實嘉賴焉雍正
十年六月初一日

亭後為寢殿由正殿之東啟門而入為天后宮前
為齋宿廳後為道院正殿之西為風神殿後有池
有亭為平橋三折而度內為高軒為重門後為水

仙閣規制崇閎氣象肅穆雍正十一年正月

欽頒

御書福寧昭泰四字扁額恭懸正殿二月

遣內大臣海望直隸總督李衛告祭乾隆二十七年三月

初二日

皇上閱視海塘

御製謁

海神廟瞻禮有作

鹽官駐馬先虔謁

廟貌枚枚

皇考修捍患禦災宜

祀典恬風靜浪賴

神庥即今南漲方圻北尚此春逢况值秋黍稷非馨在

明德是吾所愧敢忘愁

御題正殿之額曰

澄瀾保障

御書殿柱一聯

百谷歸墟澤滙江湖資利濟

西泠志纂 卷十二
三疊循軌潮平龕赭慶安恬

御製閱海塘記

隆古以來治水者必應以神禹為準神禹乘四載隨山濬川其大者導河導江胥入於海禹之蹟至於會稽會稽者即今浙海之區所謂南北互為坍塌遷徙靡常地神禹親歷其間何以未治豈古今異勢爾時可以不治治之乎抑海之為物最巨不可與江河同人力有所難施乎河之患既以隄防海之患亦以塘垣然既有之莫能已之已之而其患更烈仁人君子

所弗忍為也故每補偏救弊亦云盡人事而已施隄防於河已難而况措塘垣於海乎海之有塘垣李唐以前不可考可考者蓋自太宗貞觀間始歷宋元明屢修而屢壞南岸紹興有山為之禦故其患常輕北岸海寧無山為之禦故其患常重乾隆乙丑以後丁丑以前海趨中疊浙人所謂最吉而最難獲者辛未丁丑兩度臨觀為之慶幸而不敢必其久如是也無何而戊寅之秋雷山北首有漲沙痕已卯之春遂全趨北大疊而北岸護沙以漸被刷是柴塘石塘之保

護於斯時為刻不可緩者易柴以石費雖巨而經久去害為民者所弗惜也然有云柴塘之下皆活沙不能易石者有云移內數十丈則可施工者督撫以斯事體大不敢定議夫朕之巡方問俗非為展義制宜措斯民於衽席之安乎數郡民生休戚之關孰有大於此者可以沮洳海濱地險辭而不為之悉心相度以期又安吾赤子乎故於至杭之翼日即減從趨程策馬隄上一一履視測度然後深悉夫柴塘之下不可施工以其實係活沙椿橛弗牢不可以擊石也柴

塘之內可施工而倉卒不可為以其拆人廬墓桑麻填坑塹未受害而先驚吾民也即云成大利者不顧小害然使石塘成而廢柴塘是棄石塘以外之人矣如仍保柴塘則徒費帑項為此無益而有害之舉滋弗當也於是定議修柴塘增坦水加柴價一經指示而海塘大端已具守土之臣有所遵循即隨時入告亦以成竹素具便于進止也議者或曰所損者少而全者眾柴固不如石堅何為是姑息之論然吾聞古人云井田善政行於亂之後是求治行於治之時是

求亂吾將以是為折中而不肯冒昧以舉者此也踏
 勘尖山之日守塘者以漲沙聞後數日沙漲又增命
 御前大臣誌石篋以驗之果然自初三日親臨閱塘後即命都統努三額駙福隆安立標於石篋之上以驗增長今復遣往視
回奏云十日以來沙漲至三尺餘土人以為神佑
 斯誠

海神之佑耶但丁丑以前已趨中壘者尚不可保而况

今數尺之漲沙乎然此誠轉旋之機是吾所以默識

靈貺益勵敬

天勤民之心也是吾所以望神禹而怵然以懼慙無莫定

之良策也至海寧日即虔謁

海神廟

皇考御製文在焉因書此記於碑陰以識吾閱塘咨度者

如是固不敢以已見為必當也

安國寺 在縣西俗名北寺武林梵志唐開元二

年建名鎮國海昌院宋大中祥符元年賜額寺內

有大悲閣蘇軾為記元至元元年重建海寧縣志

明洪武三十年建四天王殿永樂三年建三解脱

門後甃石為九蓮池為藏經閣凡雨暘祈禱祝聖

習儀皆在於此稱海上名山之冠

乾隆二十七年三月

聖駕臨幸

御題佛殿之額曰

法海安禪

賜題佛殿柱聯云

香水護須彌功德常澄一鏡

妙華現優鉢莊嚴合證三輪

御題安瀾園 在拱辰門內前 予告大學士陳元龍

之別業也乾隆壬午上巳

上閱視海塘

駐蹕於此

御製駐陳氏安瀾園即事雜詠六首

名園陳氏業題額曰安瀾至此緣觀海居停暫解鞍

金隄築籌固沙渚漲希寬總塵萬民咸非尋一已歡

兩世鳳池邊高樓

睿藻懸

樓中恭懸

皇考林泉耆碩

御書是編修

渥恩賚耆碩適性愜林泉是日亭臺景春遊角徵絃觀瀾

陳邦直之父原大學士陳元龍

予告時所賜

遂返駕供帳漫求妍

隅園舊有名

以是園為暫憇之所因賜今額隅園其舊名也

巖壑窈而清城

市山林趣春風花鳥情溪堂擅東海古樹識前明世

守猶陳氏休因擬奉誠

別業千年古喬松徑路尋梅香聞不厭竹靜望偏深

瑞鶴舞清影時禽歌好音最嘉泉石趣撫帖玩懸針

元臣娛老地內翰肯堂年賭墅棋聲罷木天甄影捐

竹堂致瀟灑月閣挹清娟

竹塘月閣皆園內名勝

信宿當迴蹕

池邊坐少延

天朗惠風柔臨溪禊可修

是日

趣真如谷口姓不讓

岡頭意以延清永步因覓句畱安瀾祝同郡寧為暢

巡遊

鎮海廟

在鎮海門外海寧縣志距城百步負郭

面塘祀海上諸神明崇禎戊辰海決潮水高丈餘

獨廟內不入人咸異之

鎮海塔

在鎮海門外巽隅海寧縣志舊名占鼇

明萬歷間邑令郭一輪經始後令陳揚明成之

國朝康熙丙辰秋邑令許三禮重修易名鎮海

東塘 鎮海門外東至海鹽沿海之塘統稱東塘
御製塘上四首

西塘尚有沙塗護既至東塘沙總無石不能為柴欲
朽防秋要計可徐圖

鹽官從不曉迎鑿古樸民風致可觀卻勝杭嘉多飾
禮綵棚鼓樂滿河干

葦廬竈戶日煎鹽辛苦蠅頭覓潤露噓燉胼胝耐燥
濕厚資原是富商兼

隄柳青青畦菜黃村梅遮鴨遠聞香徐行咨度周防

計懶惰無心問景光

六十里塘河 在縣東抵黃灣六十里海寧縣志

西湖之水直抵縣治達黃灣下減水門是通鹽艘

資灌溉關一邑之脈絡也百世利之

彭烏廟 在春熙門外七里海塘通志神一姓彭

名文驥字德公一姓烏名守忠字子樸元泰定二

年海溢築塘費不給神罄家貲助之坍塌不已有

遷民內地之議神曰生不助其成死必捍其患何

徙為遂歿于海大顯靈異塘成民得不徙聞於朝

立廟以祀明嘉靖三十年塘大圯神又顯靈勅封
護國佑民永固土地明王

國朝康熙三十七年邑令王任以海患齋祝于廟不逾
時海沙即漲督撫具題奉

勅建廟尖山之陽其七里海塘仍聽土俗奉祀

英濟侯廟 在縣東三十里海塘通志俗稱捍沙

王廟祀宋張夏築隄捍江人賴以安為之立祠

石墩山 在縣東五十四里海塘通志高十丈周

二里為海上汎地舊立巡檢司于山麓有土城周

四十丈營舍俱備今廢

小尖山 在縣東五十五里海寧縣志高五十五

丈周十里望之若邱阜然上有烽堠

勅建潮神廟 在小尖山之麓海塘通志康熙五十九年

浙江巡撫朱軾題請于小尖山建立潮神廟

勅封運德海潮之神春秋祭祀

御書協順靈川扁額恭懸廟中其傍為舊時石墩司

乾隆二十七年春

上閱視東塘至廟中

御書殿額曰

恬波孚信

御題殿柱一聯

池通朝夕安江裔

川障東南護海門

觀音廟 在小尖山之巔

御題殿額曰

補陀應現

御題殿柱一聯

耳觀海潮音非彼非此

心源甘露品大慈大悲

御製尖山禮大士作

秋水精神滿月相峯巔妙演海潮音普陀天竺何遙

近無礙隨緣應感心

御製登尖山觀海作

輿圖早已識尖山地設天開障海關東北岡巒捍猶

易西南柴石禦為艱虔心所祝資坍漲蒿目無方計

剔髮大吏載咨補偏策盡吾誠耳敢云閑

塔山 在尖山西南海中海塘通志尖塔兩山鎮鎖海口相去二百餘丈從前山脉接聯後因水勢衝開海潮江溜出入其中附近一帶海塘當冲受險乾隆三年九月興工堵築石壩至五年閏六月工竣鑄鐵牛四座分置福寧宮前一座大塔山一座新築石壩中二座以鎮之

乾隆二十七年三月

聖駕親臨閱視

御製視塔山誌事詩

尖山實捍海塔山舒右翼程邛當堯灣賴此雄潮逼條石未可築塊石先救急其下布石篔射溜圖根立

策馬視篔痕云沙漲數尺

浙撫臣言竹篔石下護壩基數日來沙漲掩篔四

尺許遂命立標以驗增漲尺寸是為轉旋機其然談何易叶詎當恃

天佑而弗盡子責叮嚀示方伯吾意知應悉斯時工難施沙遠當易石魚鱗一例接方為經久策

大尖山 在縣東六十四里海寧縣志高九十九

丈周一十里崒嶺崛起南臨大海上有高峯周一里最為險要建烽堠墩臺于上

廟山 在縣東六十八里海寧縣志高九十七丈
周九里東抵海鹽縣界上有蘇將軍廟宋勅賜曰
寧祐

十四

黃灣山 在廟山西一里海寧縣志高八十九丈

周九里形勢峭拔林木翁翳舊名盈山下有黃灣
浦

譚山 縣東七十里海寧縣志高三十七丈周三
里五代時譚峭煉丹得道處漱水志在永安湖西
紫雲山南有高嶺入海寧縣界南唐譚峭棲真于

此峭字景升有海上詩云線大長江扇大天靱鞋
拋向海東邊蓬萊元是無多路只在譚生拄杖前
遂仙去

臣謹按舊志稱西湖通海今雖故跡已湮而湖流
直達海寧潮一日再上與西湖實相表裏所恃為
外護者惟此一線海隄志海塘正所以衛西湖也
惟東塘直連鹽平二邑西湖之水經寧邑六十里
塘河至黃灣浦北流入海故沿湖
之塘盡寧邑東境而止餘不旁及

續不
 卷之
 四
 志
 與
 今
 報
 志
 高

西湖志纂卷之十三

西溪勝蹟

西溪 在西湖之西西湖遊覽志過石人嶺為西
 溪萬歷杭州府志相傳宋高宗欲都其地後得鳳
 凰山遂云西溪且留下因稱留下俗訛為樓下云
 錢塘縣志西溪溪流深曲受餘杭南湖之浸橫山
 環之凡三十六里支港繁多溝塍錯出有三路可
 入一由寶石山後陸行至秦亭山沿山十八里為
 宋時入洞霄宮之輦道一由仙姑山之西入青芝

塢經法華山去北十里為西溪一水道由松木塢入古蕩溪流淺狹僅容小舟自古蕩以西並稱西溪羣山回繞曲水灣環沙澹蘆汀重重間隔置略

約以通行人有車馬所不能至者

葉紹翁西溪詩一條橫木過前

溪邨女齊登採葉梯獨立衡門春雨細白雞飛上樹梢啼

國朝康熙三十八年

聖祖仁皇帝南巡

駕幸西溪

御製五言詩一首

見恭紀名勝

遂禁樵採至今居民咸樂耕漁

之業而梅竹茶筍之利倍於他處故西溪之勝不獨在山水間也乾隆十六年三月初十日

聖駕巡幸

御製西溪詩

見恭紀名勝

臣沈德潛恭和元韻

巉巖法華山升陟幾及頂回身俯西溪如練平鋪影言入梅花邨脩然雞犬靜寒光聚幽壑空翠滴高嶺林中梵放清雲外鐘聲冷西湖一山隔喧寂分兩境喧極自歸寂又當發清省

法華山 在青芝塢北西溪梵隱志西湖北山一
支其陽為竺國靈鷲其陰為法華有晉法華僧靈
蹟因以名山

龍駒山 在法華山旁一名龍師山

石壁山 咸淳臨安志與龍駒法華羣山連接不
能盡名約高四十餘丈占十有餘里東抵西堰橋

西止欽賢鄉

秦亭山 法華之分脉也杭州府志高百丈周迴
三里山饒松竹楊梅薪篠在北山棲霞嶺後相傳

祖龍駐馬於此又云秦少游築亭其上俗訛蜻蜒
山自此至留下稱沿山十八里為南宋入禹航洞

霄宮輦道

姜圖南過秦亭山詩秦亭斜日獨徘徊
小艇初從河渚來處處舟依蘆港宿家

家門對竹溪開避人野鷺聞聲去戀子莎雞
接翅回乘興不辭村路遠為排寥寂一銜杯
塊泉 在秦亭山塊下故名泉出石罅甚甘

古蕩

在秦亭山西王穉登古蕩詩曲水帶雲林
鳩鳴綠樹陰藕陂魚百石蠶

市繭千金鐘出花宮近舟行翠
靄深桃花源不悞更擬後時尋

碧峯 在秦亭山西下有碧沙泉錢塘縣志其北

為洗馬灘

方井 在秦亭山西三里萬歷杭州府志相傳王
 方平飲此泉故名舊有亭宋米芾書額西溪梵隱
 志歲久亭圯明里人王槐重修刑部尚書洪鍾補
 書方井桃源嶺五字

花塢 在法華山之塢杭州府志以地多花故名
 廟塢 塢中有東嶽廟故名西溪梵隱志廟前雲
 木翳翳靈風颯然外潭魚黑脊而脣腹皆渥丹

龍歸塢 在龍駒山中西溪百詠序在西溪之東
 相傳宋建炎間高宗幸西溪見此塢清遠驅馬歸

之塢由是名

石人塢 石人嶺之支錢塘縣志塢口為九沙

大青嶺 在西溪之南錢塘縣志山田石澗逕竹

巖松窈然森秀

河渚 在西溪南錢塘縣志本名南漳湖又曰蒹
 葭深處又曰渦水俗稱河水沙嶼縈迴秋深荻花
 如雪再進為深潭口四圍斷岸非棹不能渡

梅花泉 在九沙柏家園左萬歷錢塘縣志泉自
 地湧起作梅花瓣深不能咫灌十許頃田

千鈞池 在蔣侯廟前錢塘縣志周數百畝多大魚漁者可得千觔故俗名千觔池

金竹嶺 在石人嶺北西溪梵隱志竹皆作黃金色

白沙山 在金竹嶺傍

長流澗 在西溪東西溪梵隱志從白沙山金竹

嶺迢遙曲折流至安樂橋雖亢旱而流不涸故名

白栗山 在留下西南三里錢塘縣志前為百丈

里宋開慶間董氏築以通江干

東穆塢 在白栗山之東

趙西塢 在白栗山之西

安樂山 咸淳臨安志高三十丈周迴三里俗名

唐家山

永興湖 在安樂山下錢塘縣志陂塘屈曲中植

芰荷湖甚寬廣遊人載畫舫其中今半為葑田傍

為永興寺

桐塢 在百丈里前即橫山界

瑪瑙池 在西溪南西溪百詠序出百丈源清如

碧龍池底細石圓秀狀如瑪瑙

荆山 錢塘縣志高二百丈周五里內有七十二

賢人峯岡巒秀聳如削有荆山嶺兩溪夾山行匯

於西溪

方山 一名金印山 錢塘縣志高五十丈周四里

凡七灣至頂乃方故名山巔怪石高皆數仞憑空

突起諸山環遶爲西溪最深處

三橋 在西溪上西溪梵隱志溪有橋三下多植

柳濃陰夾道東西兩涯民居臨水花木周廬亦稱

花市

金橋 在溪市北錢塘縣志建炎間金四將軍從

張伯英戰死其妻歸舊廬築橋以資冥福鄉人稱

爲金四姥橋橋下垂柳獨盛

得仙橋 在龍歸塢西溪梵隱志紹興間有朱翁

者不火食能前知坐橋而化橋跨小澗以仙翁名

安樂橋 在唐家山西溪梵隱志安樂山下永興

寺外跨澗片石傳是宋僧濟顛所造

朱橋 錢塘縣志開林埠黃山渡口南出十里即

朱橋江土人相傳朱橋是貴人朱清擔柴路

西溪山莊 在河渚前詹事高士奇別業康熙三

十八年

聖祖仁皇帝南巡

臨幸西溪由昭慶寺乘馬至木橋頭登舟從騎俱止橋外

獨與內大臣泛小舟至其莊觀覽久之

御製題西溪山莊詩

花源路幾重柴桑皆沃土煙翠竹窓幽雪香梅苔古

御書竹窓二字

賜高士奇奉懸莊上

高士奇西溪山莊恭紀詩 華駒駐

徑紆 昏曉鳥聲 仙步修竹 灑陰覆老梅 自盤互嵐光 異

舊柴桑乃邀 翠驟 天子顧厥壤 饒荔蕘原禽有雉 延

免乍春開總 翠驟 媛落繁絮登閣豁 又山莊紀 勾

賞得天趣感此不世遭山靈愜殊遇 聖主一登臨 勾

恩詩渚水灣環路淺深何期 陰雪蓋煙梢光 真

陳暫駐溪橋外 朔暉 恩輝 振古真

誰並珉石難鐫感激心 又舊業重編 枳棘籬漁邨

淳樸只茅茨 松齋蘭畹何曾有嵐氣 榛煙且自宜

弱草長承垂露葉 寒花盡發向陽枝 何

當 玉趾經過地 千載留傳際會奇

長慶堂 在河渚錢塘縣志 梁貞明間有隱士呂

公建堂於此名曰長慶

洪園 在河渚東錢塘縣志明刑部尚書洪鐘別業今餘地已屬他姓惟小邱猶存山石瓌瓏茂樹森蔭尚可登眺

橫山草堂 在六松林西溪梵隱志明洪元祚別業有醉山閣擁書樓竹浪居藏山舫皆佳勝處

西溪草堂 西溪梵隱志明祭酒馮夢禎別業陸莊 在河渚之北去秦亭山三里錢塘陸階奉母居此四面皆水非舟楫弗通由獨木橋穿徑而入為白鳳書齋西有舫室臨半月池

宜園 錢塘縣志明司勳虞淳熙別墅張園 在東嶽廟西名竺西草堂華亭張氏別業今廢

東嶽廟 在西溪法華山下咸淳臨安志宋乾道三年建錢塘縣志嘉定十三年史彌遠請於朝拓地重建寶慶三年落成劉需為記至今為杭郡嶽廟之冠

屠墟廟 在古蕩瀕河額題古靈昭廟神為宋勅封屠墟靈昭侯蓋社祠也

吳焯靈昭廟宋碣考秦亭道中有古靈昭廟廊

下臥殘碣半段首行存尚書省三字其文細書多
患漫可讀者猶數百字乃宋理宗淳祐七年里人
請於朝得封立廟稱屠墟者以神著靈時赤幟見
火光中有屠墟二字而靈昭者宋時所封之號也
考咸淳臨安志失載此廟國朝康熙間所立新
碑直書神為蜀主劉璋字季玉按蜀志本傳璋襲
父焉為益州牧後加振威將軍不聞王蜀未知今
碑何据而云然也碣中字之可辨者但述神靈異
事雖隱約有劉璋字似難以蜀主
稱之廟近塊泉秦亭山當其面

石廟 在西穆塢內西溪百詠序神為五代石晉

子孫遂稱石廟廟前有古松大可十圍相傳同時
所植

蔣侯廟 在千舫池北夢梁錄神姓蔣名崇仁弟

崇義崇信樂於賑施力行善事里人立祠表其德

錢塘縣志宋咸淳三年賜廟額曰廣福六年封侯

爵曰孚順孚惠孚祐廟在鹽橋為神故居西溪地

名蔣村即神苗裔而祀於其鄉者

章神術 在馬池南西溪梵隱志相傳宋咸淳間

有章姓者勇敢有力聞賊兵過溪時方舂米即頭

戴石白手持石杵大呼而出兵皆散去溪民無擾

人皆稱得勝章相公今祀為土神

宋禁酒牌 萬歷杭州府志留下西南三里有宋

高宗禁酒牌曰不為酒稅處

陶家廂 咸淳臨安志理宗時有陶處士隱此有

栗里風居民遂成村落

楊圩 在西溪北西溪百詠序宋有功臣楊統制

者世居錢塘兄弟友愛各種一圩之田因名

周陸隱居 西溪梵隱志宋隱者周士民茂叔之

裔有山園在耕南塢堂名草窓又四明象山陸氏

子乃子靜之裔家於臥象山下軒曰寓目又築望

雲臺今惟陸家橋存焉

淨業堂 在秦亭山武林梵志為靜性下院地饒

竹箭名萬竹淨業堂孫克弘書額曰香界莊嚴

普慈院 在秦亭山武林梵志嘉靖初建

佛惠禪寺 在方井武林梵志晉天福七年普覺

一禪師開山為法華祖師道場咸淳臨安志宋紹

興間請今額西溪梵隱志明永樂間重建別院名

白業堂

上乘院 在西溪東梅花塢中咸淳臨安志唐貞

觀十九年建舊名龍居宋治平間重建改今額有

西溪志纂 卷十三
寂觀堂

古法華寺 在西溪東法華山下西溪梵隱志明隆慶間雲間鄭昭服捨宅為精舍號雲棲別墅俗呼鄭菴崇禎間郡守龐承寵題古法華寺

崇真院 在西溪之南咸淳臨安志天福六年吳越王建舊名永福宋治平二年改今額西溪百詠序柵橋東有小真菴明崇禎間重建於溪南

龍歸院 在龍歸塢西溪志宋紹興間高宗幸洞霄宮經此改清化寺為龍歸院僧佛印禪誦之堂

也西溪梵隱志明萬歷中廣陵僧真一自補陀來購邱氏園基結菴厨有古井味甘冽名菩薩泉初名西方菴改稱古龍歸院

大蘇林 在西溪法華山之陽錢塘縣志舊為吳越王將臺錢氏納土後改為趙山寺初名彌陀菴明萬歷中更名曰大蘇林

曲水菴 在正等院左錢塘縣志即古清化寺舊址明崇禎初雲棲古德法師建

蘆菴 在曲水菴右即正等院咸淳臨安志紹興

西溪志卷十三
中侍衛馬軍司駐屯於此建屋以奉諸軍香火西溪梵隱志萬歷初年正等寺僧如覺因龍歸塢遷此董其昌題曰交蘆蓋取經根塵識三都無實性同於交蘆之義亦以菴構蘆中直名蘆菴

秋雪菴 在西溪東蒹葭深處原名資壽院咸淳臨安志原名大聖菴淳熙七年請今額西溪梵隱志宋潼川軍節度所立水周四隅蒹葭彌望花時如雪明陳繼儒題曰秋雪

福清菴 在安樂山前西溪梵隱志唐中和間性

空禪師開山宋隱士邁子山過院有花覆石橋閒戲馬葉齊山寺亂鶯啼之句後圯明萬歷間復建夕照菴 在石人嶺下西溪百詠序晉咸和間靈隱慧理禪師退隱於此周顯德間廢宋祥符間復興

永興寺 在安樂山下萬歷錢塘縣志唐貞觀間建西溪志悟明尊者開山晉天福間僧宣大章住此釋法華經宋鐵牛印禪師重葺西溪梵隱志明萬歷初馮夢禎太史延僧真麟新之手植綠萼梅

二本題其堂曰二雪

李流芳永興寺寄懷詩人言西溪梅不道西溪竹試問十里香何如萬頃綠夾道飛流喧出雲兩山矗永興好蘭若平時帶溪曲梅竹正蕭森岡陵互綿邈登樓覽幽香故人

有書屋我昨至雲棲遇君南屏麓誇我此中來已足享清福今朝翻白沙崎嶇歷山谷我來適君去恨不同信宿勝事各自領我遊恐難續終當期汗漫相與謝羈束

福勝院 在安樂山麓西溪梵隱志晉天福間吳越王建宋僧因本澄重興遶寺栽梅故有福勝梅花之目元末兵燬明萬歷中雲棲僧大善重構顏曰谿巢崇禎間仍改名福勝院

永樂菴 在西溪西南森羅塢西溪百詠序宋紹

興中有梵僧阿利真負經西來隱此得道元末兵燬明萬歷間重建崇禎間復舊額

報先明覺院 在佛惠寺北咸淳臨安志建隆二年吳越王建舊名報先治平二年改今額有虛心軒西溪百詠序諺云千年靈隱八百報先蓋唐寺也歲久傾隕萬歷間重建寺有恒如禪師習天台教四十年不出山誦法華經六千餘部

玉池菴 在塔塢內西溪梵隱志崇禎己卯僧洪遠葺

遠葺

指華菴 在龍歸塢 **西溪梵隱志** 崇禎二年祖山寺僧智授建

法華律院 在西溪路北 **西溪梵隱志** 嘉靖中東暉曉禪師建里人金長臣施地俗呼金家菴

慈覺菴 在秋雪菴東 **西溪梵隱志** 萬歷中僧性

禪構精舍號省菴崇禎己卯僧智海養母其中雲棲古德法師為改名慈覺謂其孝行可方古慈覺

法師云 錢士升贈慈覺菴立雲詩昔日參承曲水邊拈來禪淨理雙圓而今說法依然在翠

竹蒼葭帶晚煙

清溪道院 在安樂山下 **西溪梵隱志** 唐寶歷間

羽士費元真開山宋徐提舉隱此

臣謹按西溪水道甚多途徑四出難以依路順敘故遊覽志總為一路而勝蹟略焉茲謹照雍正九年新志類敘以補田志所未備云

