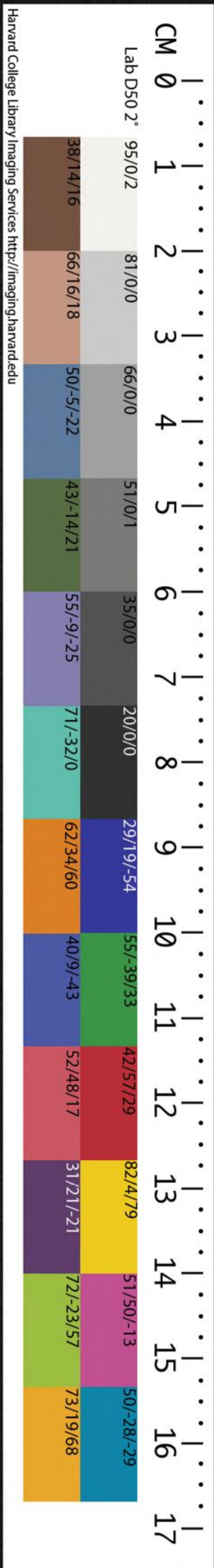


十三經註疏

儀禮 四

56
CHINESE - JAPANESE COLLECTION
HARVARD COLLEGE LIBRARY
DEPOSITED BY
HARVARD - YENCHING INSTITUTE
JAN 6 1936

T 110.7111.41E



儀禮註疏卷第五

漢鄭氏註

唐賈公彥疏

鄉射禮第五

鄭曰錄云州長春秋以禮命民而射

於州序之禮諸之鄉者州鄉之屬鄉大夫或在大

或在其州射禮於五禮儀嘉禮大夫或在大或在小或及別錄

皆第五

此鄉射禮是州長射禮也

此鄉射禮是州長射禮也

此鄉射禮是州長射禮也

儀禮註疏卷第五

漢鄭氏註

唐賈公彥疏

哈佛大學漢和
圖書館珍藏印

鄉射禮第五

鄭目錄云州長春秋以禮會民而射

於州序之禮謂之鄉者州鄉之屬鄉大夫或在焉不
改其禮射禮於五禮屬嘉禮大戴十一小戴及別錄

皆第五

釋曰鄭云州長春秋以禮會人而射於州

此鄉射是州長射法云謂之鄉者欲見州長射得名
鄉射之意云州鄉之屬名周禮大司徒職云五州為
鄉是州屬鄉故云州鄉之屬云鄉大夫或在焉者一
鄉管五州鄉大夫或宅居一州之內則鄭註禮記云

或則鄉之所居州黨而鄉大夫來臨此射禮是為鄉
 大夫在焉則名鄉射又鄉大夫三年大比與賢者能
 者訖而以鄉射之禮五物詢眾庶亦行此州長射禮
 以詢之亦是鄉大夫在焉故名鄉射云不改其禮者
 雖鄉大夫在其禮仍依州長射禮故云不改其禮按
 經鄉大夫射於庠云堂則由楹外又云堂則物當楣
 又云大夫用兕中其禮與士射於序別而云不改者
 大射卿大夫士射先行鄉飲酒禮及未旅而射為不
 改其實亦有少異也鄭云射禮於五禮屬嘉禮者按
 周禮大宗伯云以嘉禮親萬民下有以賓射之禮親
 故舊朋友故知屬嘉禮也

鄉射之禮○主人戒賓賓出迎再拜主人答再拜乃請

國主人州長也卿大夫若在焉則稱鄉大夫也戒猶

警也語也出迎出門也請告也告賓以射事不言拜

辱此為習民以禮樂不主為賓已也不謀賓者時不
 獻賢能事輕也今郡國行此禮以季春周禮鄉老及
 鄉大夫三年正月獻賢能之書於王退而以鄉射之
 禮五物詢眾庶諸侯之鄉大夫既貢士於其君亦用

此禮射而詢眾庶乎○長丁丈反警音景**國**鄉射至

釋曰自此至無介論州長將射先戒賓之事按大射
 前三日宰夫戒宰及司馬又射前一日樂人宿縣此
 不言日數則戒賓與射同日矣禮同鄉飲酒也以其
 鄉射先行鄉飲酒鄉飲酒戒賓與飲酒同日知此鄉
 射戒賓與射亦同日也**國**主人至庶乎○釋曰按
 鄉大夫是諸侯鄉大夫則此州長亦諸侯之州長以
 士為之是以經云釋獲者執鹿中記云士鹿中是皆
 為此州長射而言是諸侯州長可知若天子州長中
 義禮流

大夫為之若然記云大夫兕中者為鄉大夫詢眾庶而言也云鄉大夫若在焉則稱鄉大夫也者謂大夫來臨禮之時州長戒賓不自稱稱鄉大夫以戒賓也云出迎出門也者謂出序之學門亦如鄉飲酒出序門皆有一門入門即至堂耳云不言拜辱者此為習民以禮樂不主為賓已也者對鄉飲酒主人戒賓賓拜辱者彼為賓也非為習民以禮樂故也云不謀賓者時不獻賢能事輕也者還決鄉飲酒獻賢能故須就先王而謀賓介禮重對此不獻賢能為輕故不謀賓也云今郡國行此禮以季春者漢時雖無諸侯國而置郡為守其上之子弟猶名國其君曰相故鄭註禮記云如今從大守相臨之禮是也引之者證時節與周異也云周禮至眾庶皆周禮鄉大夫職文引之者證此鄉射中兼有鄉大夫行射禮故有射於堂及兕中之事云五物者按彼云一曰和二曰容三曰主皮四曰和容五曰興舞鄭註云和載六德容包六行也庶民無射禮因田獵分禽則有主皮主皮者張皮射之無侯也主皮和容興舞則六藝之射與禮樂與

當射之時民必觀焉因詢之也是也鄭云和載六德者和是六德之下六德大故舉下以載上也容為孝者人有孝行則性行含容故以孝為容孝是六行中之大故舉上以包下故云容包六行也云主皮六藝之射者但六藝之中射總言諸射不專據主皮但三物教萬民射惟有主皮此詢眾庶不兼士已上故以主皮為六藝之射以和容為禮者禮之用和為貴又行禮有容儀是以漢時謂禮為容故以禮為和容也以樂為興舞者為樂必興舞故興舞以表樂也若然六德與六行在身所有故可舉少以兼多六藝施於外非獨身所行不可舉一以包六但六者之中御與書數三者於施化民為緩故特舉禮樂與射而言之鄭以主皮和容興舞非射及賓禮辭許主人再拜賓禮樂之正名故云與以疑之

答再拜主人退賓送再拜

退還射宮省錄射事
退還至射事。釋曰射宮者鄉庠州序是也知省錄射事者即下文云乃張侯之等事也下言飲酒之

事知不為飲酒事者以飲酒者止為射事故以射為主也無介雖先飲酒主於

射也其序賓之禮略雖先雖先飲酒者自此已下先言

飲酒獻後乃射以是禮記射義云古者諸侯之射也

必先行燕禮卿大夫士之射也必先行鄉飲酒之禮

是也但鄉飲酒之禮有介一人以輔賓此無乃席賓

介者主於射序賓之禮略故無介以輔賓也

南面東上不言於戶牖之間者此射於序言至

於序釋曰自此以下至羹定論將射預前設席位

尊壘樂縣及張侯之事也云不言於戶牖之間者此

射於序者決鄉飲酒在序以其序無室序有室此據

州長射於序以其無室無戶牖設席亦當戶牖之處

耳言東上亦主人在東故席端在東不得以眾賓之

曲禮席南向北向西方為上因陰陽解之也

席繼而西言繼者甫欲習眾庶未有所殊別彼列

反言繼至殊別釋曰甫始也言始欲習眾庶

未有所殊別此沃鄉飲酒三賓之席不屬殊別

彼有德之人故各自席主人於阼階上西面阼階

持不繼有所殊別

東階尊於賓席之東兩壺斯禁左玄酒皆加勺篚在

其南東肆斯禁禁切地無足者也設尊者北面西

曰左尚之也肆陳也斯如字劉音賜斯禁至

勺上灼反篚音匪陳也釋

曰云斯禁禁切地無足者也者按州長是士應言禁

制不言者其中兼有卿大夫禮故舉大夫斯禁與鄉

飲酒同云設尊者北面西曰左尚之也者經云左玄

酒據人設尊北面故以西為左若據酒則以南面為

上地道尊右以西為右玄酒在右故云尚設洗於阼

之若然云左據設尊又云尚之據酒尊也

階東南南北以堂深東西當東榮水在洗東篚在洗

階東南南北以堂深東西當東榮水在洗東篚在洗

階東南南北以堂深東西當東榮水在洗東篚在洗

階東南南北以堂深東西當東榮水在洗東篚在洗

階東南南北以堂深東西當東榮水在洗東篚在洗

階東南南北以堂深東西當東榮水在洗東篚在洗

階東南南北以堂深東西當東榮水在洗東篚在洗

階東南南北以堂深東西當東榮水在洗東篚在洗

階東南南北以堂深東西當東榮水在洗東篚在洗

階東南南北以堂深東西當東榮水在洗東篚在洗

階東南南北以堂深東西當東榮水在洗東篚在洗

階東南南北以堂深東西當東榮水在洗東篚在洗

階東南南北以堂深東西當東榮水在洗東篚在洗

階東南南北以堂深東西當東榮水在洗東篚在洗

階東南南北以堂深東西當東榮水在洗東篚在洗

階東南南北以堂深東西當東榮水在洗東篚在洗

階東南南北以堂深東西當東榮水在洗東篚在洗

階東南南北以堂深東西當東榮水在洗東篚在洗

階東南南北以堂深東西當東榮水在洗東篚在洗

階東南南北以堂深東西當東榮水在洗東篚在洗

西南肆

○深申



榮屋翼也縣於洗東北西面

○縣

此縣謂磬也縣於東方辟射位也但縣磬者半天

子之士無鍾

○辟音避此縣至無鍾○釋曰云此縣

有也云縣於東方辟射位也者此言射決鄉飲酒無

射事縣於階間也云但縣磬者半天子之士無鍾者

按周禮小胥職云半為堵全為肆鄭云鍾磬者編縣

之二八十六枚而在一處謂之堵鍾一堵磬一堵謂

之肆半之者謂諸侯之卿大夫士也諸侯之卿大夫

鍾磬為肆諸侯之卿大夫判縣者分一肆於兩廂東

縣磬西縣鍾若天子之士特縣者直東廂有鍾磬二

虞為一肆諸侯之士分取磬而巳縣於東方為特縣

故云無鍾對大夫及天子士有鍾若然此既兼卿大

夫詢衆庶當為判縣宜有鍾而總云無鍾者方以禮

樂化民雖大夫亦同士特縣也若鄉飲酒方賓鄉人

之賢者從士禮也其天子諸侯鐘磬罇罇具卿大夫天

子士已下亦無罇知者以其諸侯卿大夫士半天子

卿大夫士若有罇添鐘磬為三半乃張侯下綱不及

不得故知卿大夫已下皆無罇也

地武侯謂所射布也綱持舌繩也武迹也中人之

迹尺二寸侯象人綱即其足也是以取數焉

數焉○釋曰此已下論預張侯之事鄭知侯用布按

下記云獸侯大夫士皆言布侯則餘賓射大射其侯

皆用布此鄉射采侯二正亦用布可知云綱持舌繩

也者周禮梓人云上綱與下綱出舌尋絹寸焉註云

尺張臂八尺故云象人也云綱即其足也者謂經下網象足云是以取數焉者以下綱象足張之六尺是取數於武也

不繫左下綱中掩束之

○中丁

事未至也

○仲反

事未至也 ○釋曰按下記云東方謂之右介註侯以向堂為面也則此左下綱以西畔而言云中掩束之者按記云鄉侯一丈倍中以爲躬躬二丈倍躬以爲左右舌四丈兩舌各出一丈又云下舌半上舌則左右各出五尺今將此五尺與下綱不繫者中掩左廂向東待將射乃解之故云事未至也

參侯道居侯黨之一西五步

容謂之乏所以爲獲

者御矢也侯道五十步此乏去侯北十丈西三丈

○爲

於偽反容謂至三丈 ○釋曰乏參侯道者謂三獲如字分侯道云居侯黨之一者黨旁也謂在侯西北邪向之故以旁言之其居旁之一者謂侯道內三分之居一分之地十丈也云西五步者據侯之正

北落西有五步即三丈也云容謂之乏者按周禮射人職云王以六耦射三侯三獲三容五正彼據王三侯有三容容者以革爲之可以容身故云容也云乏者謂矢於此匱乏不去故云乏也云獲者御矢也者謂唱獲者恐矢至其身故云獲者御矢也云侯道五十步者記云鄉侯五十弓弓之下制六尺與步相應故鄭云步也云此乏去侯北十丈者五十步計之步六尺五十步則三十丈三分取一爲十丈云西三丈者經云西五步五六三寸故云三丈也遠近如此者一得避矢一得去堂二十丈聞唱獲聲是其節也

羹定

○定多

肉謂之羹

定猶熟也謂狗熟可食

○碗

肉謂至可食 ○釋曰云謂狗熟者此與鄉飲酒同亨狗於東方是也

主人朝服乃速

賓賓朝服出迎再拜主人答再拜退賓送再拜

○朝直遙

反速召也射賓輕也戒時玄端今郡國行此鄉射

禮皮弁服與禮為異

釋曰自此至當楣北而各再拜論主召賓從已之事此主

人與賓俱朝服按鄉飲酒賓主俱不言服者以彼賓

禮重故戒與速賓俱朝服故不言此習禮輕是故戒

時玄端召時乃朝服故須言之也必此戒時玄端者

見公食大夫云賓朝服即位於大門外如聘註云於

是朝服則初時玄端宜與彼同皆是戒時不言服後

速時朝服故知此亦戒時玄端矣且鄉飲酒戒速俱

不言服知皆朝服者下記云鄉朝服而謀賓戒

是也云今郡國已下引之者欲見與周異也

賓及

眾賓遂從之○及門主人一相出迎於門外再拜賓

答再拜○相息

相主人人家臣擯贊傳命者

傳○傳文

同相主至命者○釋曰鄉飲酒云賓及眾賓皆

人一相出迎於門外註與鄉飲酒同此亦主

人自迎而言一相者使之傳賓言兼相禮也

揖眾賓

差卑禮宜異

釋曰此賓與眾

唯據立為賓者尊眾賓即為卑不論有爵無爵也

云禮宜異者賓則拜之眾賓則揖之是其異也

人以賓揖先入

以猶與也先入入門右西面

釋曰

猶至西面○釋曰云以猶與者按左氏傳云蔡人以

吳子與楚人戰於柏舉彼以者能東西之曰以以謂

驅使前人之稱此言嫌有驅使之稱故以為與謂主

人與賓是以為平敵之義故須訓之云先入入門右

西面者此註亦與鄉飲酒同

賓厭眾賓眾賓皆入門

以其賓入東面故西面侍之

左東面北上賓少進

○厭一涉反

引手曰厭少進

差在前也今文皆曰揖眾賓

釋曰此經亦與鄉飲酒

同此云賓少進彼亦宜

主人以賓三揖皆行及階三

然不言者文不具也

及古

義禮疏

卷之五

及古

讓主人升一等賓升三讓而主人先升者是主人

至難也

先讓於賓不俱升者賓客之道進宜難也釋曰言皆行者賓主既行衆賓亦行故云皆行鄉飲酒亦皆不言者文略也知主人先讓於賓者以其主人之法先升導賓賓後升進宜難禮之當然故知主人先讓賓也此先升一等禮之常燕禮君升一等者尊君

主人阼階上當楣北面再拜賓西階上當楣

北面答再拜主人拜賓至此堂

○楣上

主人拜賓至此堂

拜賓至

此堂○釋曰知拜是拜至者鄉飲酒義云拜至拜洗公食亦云當楣北嚮再拜故知拜是拜至

坐取爵於上篚以降將獻賓也

人阼階上答拜論主人獻賓之事凡取爵於篚以降者皆是上篚鄉飲酒不言上者文略也

賓降

從主人也主人阼階前西面坐奠爵興辭降重

以主人事煩賓也今文無阼階賓對對答

釋曰鄉飲酒註云賓主之辭未聞此不註從可知主人坐取爵興適洗南面

坐奠爵于篚下盥洗盥手又洗爵飲潔敬也古文

盥皆作浣○浣戶管反賓進東北面辭洗必進者方辭

洗宜違位也言東北面則位南於洗矣主人坐奠爵

于篚興對賓反位反從降之位也鄉飲酒曰當西

序東西主人卒洗壹揖壹讓以賓升賓西階上北面

拜洗主人阼階上北面奠爵遂答拜乃降乃降將

更盥也古文壹皆作一賓降主人辭降賓對主人卒

盥壹揖壹讓升賓升西階上疑立乙疑魚疑止也

有矜莊之色疑讀為疑然從於趙盾之疑疑正立

自定之貌此言疑止也有矜疑主人坐取爵實之賓席

之前西北面獻賓疑進於賓也凡進物曰獻疑於至

曰獻釋曰云凡進物曰獻者欲見此賓乃是鄉民

而巳無尊卑上下猶言獻者此獻直是進物而言進

獻之也按周禮王府註云古者致物於人尊之則曰

獻彼據尊敬前人雖卑亦曰獻若齊侯獻捷於魯之

類義與此別也賓西階上北面拜主人少退少退猶少辟

也辟婢亦此同註云少退少辟及下文云賓少

退註云少退遂賓進受爵于席前復位復位西階

上位主人阼階上拜送爵賓少退薦脯醢薦進賓

升席自西方賓升降由下也釋曰凡席升由下

降由上下文降席不由上者以主人在東敬主人不

得降由上又於席西拜便使升降皆由下故云賓升

降由下也乃設折俎折之設反牲體枝解節折以實

俎也主人阼階東疑立賓坐左執爵右祭脯醢奠爵

于薦西與取肺坐絕祭郤左手執本右手絕末以

祭也肺離上為本下為末鄭皆約鄉飲酒知之也

尚左手齊之齊才齊嘗也右手在下絕以授口

嘗之興加于俎坐扱手執爵遂祭酒興席末坐啐酒
○扱始銳反
扱七內反
扱扱拭也啐嘗也古文扱作說○拭降音式

席坐奠爵拜告旨降席席西也旨美也執爵興主

人阼階上答拜賓西階上北面坐卒爵興坐奠爵遂

拜執爵興卒盡主人阼階上答拜○賓以虛爵降

將洗以酢主人將洗至主人○釋曰自此至

事鄉飲酒不言虛爵直云降洗此直云主人降從

賓也降立阼階東西面當東序從賓至東序○

也賓西階前東面坐奠爵興辭降主人對賓坐取爵

適洗北面坐奠爵于篚下興盥洗賓北面盥洗自

外來賓北至外來○釋曰對主人自內出南主

人阼階之東南面辭洗賓坐奠爵于篚興對主人反

位反位從降之位也主人辭洗進也反位至

曰云反位從降之位也者即上東序之西南面位云主人辭洗進者經直言反不言進鄭以言反位由前

進乃反位故鄭却本賓卒洗揖讓如初升○主人拜

洗賓答拜興降盥如主人之禮賓升實爵主人之席

前東南面酢主人酢報釋曰言如初則主人阼

階上拜賓少退主人進受爵復位賓西階上拜送爵

薦脯醢主人升席自北方乃設折俎祭如賓禮國祭

薦俎及酒亦齊啐不告旨國酒已物自席前適阼階

上北面坐卒爵興坐奠爵遂拜執爵興賓西階上北

面答拜國自由也啐酒於席末由前降便也國便婢

放國自由至便也國釋曰鄭知主人坐奠爵于序

端阼階上再拜崇酒賓西階上答再拜國序端東序

頭也宗充也謝酒惡相充滿也國釋曰奠爵于序端

云取爵于序端與鄉飲酒同也主人坐取解于篚以降國解之鼓

將酬賓國將酬賓國釋曰自此賓降主人奠解辭

降賓對東面立主人坐取解洗賓不辭洗國不辭洗

以兵將自飲卒洗揖讓升賓西階上疑立主人實解

酬之阼階上北面坐奠解遂拜執解興國酬勸酒賓

西階上北面答拜主人坐祭遂飲卒解興坐奠解遂

拜執解興賓西階上北面答拜主人降洗賓降辭如

獻禮國以將酌已國前不辭洗主人自飲至此辭洗

以將酌已升不拜洗國酬禮殺也國殺所賓西階上

立主人實解賓之席前北面國酬賓賓西階上拜主

人坐奠解于薦西賓辭坐取解以興反位國賓辭辭

主人復親酌已○復扶**射**賓辭至酌已○釋曰此

酌主人阼階上拜送賓北面坐奠觶于薦東反位已**射**

酬酒不舉不盡人之歡之事此不言亦從鄭註可

知主人揖降賓降東面立于西階西當西序主人

將與眾賓為禮賓謙不敢獨居堂主人西南面三拜

眾賓眾賓皆答一拜三拜示徧也壹拜不備禮也

獻賓畢乃與眾賓拜敬不能並○徧並○釋曰云

三拜不徧也者眾賓無問多少止為三拜而已是示

徧也云一拜不備禮也者眾賓人皆一拜是拜不備

禮此亦答大夫拜法以其此禮中含卿大夫法若答

士拜則亦再拜見於特性也云獻賓畢乃與眾賓拜

者自爾來唯與賓拜未與眾賓主人揖升坐取爵于

序端降洗升實爵西階上獻眾賓眾賓之長升拜受

者三人○長丁**射**長其老者言三人則眾賓多矣國

以多德行道藝為榮何常數之有乎○行下**射**其至

有乎○釋曰眾賓之長升拜受者三人此雖非賓賢

能其眾亦三人在堂上與鄉飲酒數同其堂下眾賓

無定數故鄭云言三人則眾賓多矣云國以多德行

道藝為榮者按周禮大司徒以鄉三物教萬民一曰

六德二曰六行三曰六藝此既鄉人則德行亦據六

德六行道藝則六藝也此並與鄉飲酒賓介與眾賓

之類並來與在射中是以孔子射於矍相之圃觀者

如堵墻彼亦據孔子為鄉大夫習人以禮樂之射至

於誓之於後僅有存主人拜送射拜送爵於眾賓右

焉亦無常數之事也

鄉飲酒獻衆賓皆於西階上賓右知之也
坐祭立
釋曰此還

飲不拜既爵授主人爵降復位
釋曰此還

降復賓南衆賓皆不拜受爵坐祭立飲
自第四以

下又不拜受爵禮彌略
謂堂下衆賓無數者故鄭

云自第四以下云又不拜受爵禮彌略者三賓雖坐

祭立飲不拜既爵仍拜受此衆賓非直坐祭立飲不

拜既爵又不拜受
釋曰此還據堂上三人有席

爵故云禮彌略也
衆賓辯有脯醢音遍

釋曰此還據堂上三人有席
衆賓辯有脯醢音遍

者故云薦諸其席謂席前也
衆賓辯有脯醢音遍

薦於其位
釋曰還據堂下無

以虛爵降奠于篚
不復用揖讓升賓厭衆賓升衆

賓皆升就席
釋曰自此以下至舉一人洗舉解于

賓
一人主人之吏

官升實解西階上坐奠解拜執解與賓席末答拜舉

也
也

解者坐祭遂飲卒解與坐奠解拜執解與賓答拜降

洗升實之西階上北面
將進奠解賓拜

舉解者進坐奠解于薦西
不授賤不敢也

親受然
賓辭即坐取以與故云若親受然也

者西階上拜送賓反奠于其所舉解者降
釋曰云

其所者還於薦西以其射後賓北面舉之為旅酬故不奠於薦東也
入門左謂此鄉之人為大夫者也謂之遵者方以

禮樂化民欲其遵法之也其士也於旅乃入鄉大夫士非鄉人禮亦然主於鄉人耳今文遵為僕音遵

無謂此至為僕釋曰云大夫若有遵者言若者或

與人行射禮而言大夫者當鄉大夫可知云其士也於旅乃入者下記云士既旅不入明未旅間皆得入

是以未旅而射其士皆在也知鄉大夫士非鄉人禮亦然者以其同是鄉大夫士禮無異故也但異鄉不

助主人樂主人降迎大夫於門內也不出門別於

賓別彼主人降迎大夫於門內也不出門別於

賓列反主人降迎大夫於門內也不出門別於

云主人降不云出故知賓及眾賓皆降復初位不敢至東

敢居堂俟大夫入也初位門內東面不敢至東

初位門內東面者上文賓厭眾主人揖讓以大夫升

拜至大夫答拜主人以爵降大夫降主人辭降大夫

辭洗如賓禮席於尊東尊東明與賓夾尊也不言

東上統於尊也尊東至尊也釋曰上云尊於

於尊東明為賓夾尊可知云不言東上統於尊也者

席於尊東繼尊而言又不言東上西上是以下云大

夫降席東南面降由上升不拜洗主人實爵席前獻

于大夫大夫西階上拜進受爵反位主人大夫之右

拜送大夫辭加席主人對不去加席

○去起

辭之

者謙不以已尊加賢者也不去者大夫再重席正也

賓一重席

○重直容

釋

曰云升不拜洗者以大夫反下皆同

夫反西階上位云主人大夫之右拜送者謂在大夫

之東拜送爵也○辭之至重席○釋曰云辭之者

謙不敢以已尊加賢者鄉射之禮鄉人為賓下記云

若大夫與則以公士為賓亦選賢者為之故辭加席

又不以已尊加賢者也云不去者大夫再重席正也

者鄉飲酒云公三重入夫再重故知大夫再重席禮

之正也云賓一重席者鄉人故乃薦脯醢大夫升席

一重縱公士為賓亦一重也

設折俎祭如賓禮不啐肺不啐酒不告旨西階上卒

爵拜主人答拜凡所不者殺於賓也大夫升席由

凡所至東方釋曰云凡所謂經中三事

東方以其殺於賓若然上云不拜洗亦是殺於賓

之類也云大夫升席由東方者以其大夫

席西上升由下故知大夫升席由東方也

大夫降洗

將酢主人也大夫若眾則辯獻長乃酢

釋口自此至皆升就席論大夫酢主人訖賓主皆

升就席之事知大夫若眾則辯獻長乃酢者此經據

一大夫而言故獻大夫即酢按有司徹主人洗爵獻

長賓于西階上然後眾賓長升拜受爵宰夫贊主人

酌若是以辯乃升長賓主人酌酢於長賓西階上北

面賓在左註云主人酌自酢序賓意賓卑不敢酢賓

尸與凡卑飲酒禮同可以主人復降階降辭如初卒

相參示是辯獻長乃酢也

洗主人盥盥者雖將酌自飲尊大夫不敢褻

者至不敢褻釋曰云盥者雖將酌自飲者以其下

文大夫洗爵升授主人爵是主人酌以自酢故云雖

義豐流

卷之五十五

反古

將酌自飲云不敢棄者決有司徹主人自酌
不盥是此為尊大大雖自酌亦不敢棄也
揖讓升

大夫授主人爵于兩楹間復位主人實爵以酢于西

階上坐奠爵拜大夫答拜坐祭卒爵拜大夫答拜主

人坐奠爵于西楹南再拜崇酒大夫答拜主人復降

階揖降釋曰將升賓釋曰將升賓釋曰主人坐奠

人主人飲酢訖奠爵於東序端將後獻眾賓不得奠

於篚中此受大夫酢不奠於篚者為士於旅乃入擬

獻士故奠釋曰大夫降立于其南釋曰雖尊不奪人之正禮

爵於此也釋曰雖尊至正禮釋曰大夫尊在堂則席之于尊

東特尊之今降而在賓下者欲使賓主相對行禮

若在其北則妨賓主揖讓之主人揖讓以賓升大夫

正禮故云不奪人之正禮

及眾賓皆升就席席工于西階上少東樂正先升北

面立于其西釋曰言少東者明樂正西側階不欲大東

辟射位釋曰言少至射位釋曰自此至告于

音泰釋曰賓論作樂之事云席工者謂為工設

席下文乃升席也云言少東者明樂正西側階者既

言席工于西階上少東則在西階東矣復云樂正立

于其西則近席西其言從近故知樂正側近西階東

則不欲大東辟射位大射亦同此註燕禮註亦然者

燕亦容有射法鄉飲酒工位工四人二瑟瑟先相者
與此同註不言者不射故也
皆左何瑟面鼓執越內弦右手相入升自西階北面
東上工坐相者坐授瑟乃降釋曰相息亮反
何胡可反
瑟先賤
者先就事也相扶工也面前也鼓在前變於君也執

越內弦右手相由便也越瑟下此所以發越其聲也
前越言執者內有弦結手入之淺也相者降立西方

釋工四至乃降○釋曰云工四人二瑟則是二人歌
可知經不言相歌二人者以其空相亦與瑟者同

故不言直言瑟之難者也○瑟先至西方○釋曰
云瑟先賤者先就事也者按大射大師少師歌衆工

瑟是知瑟者賤也凡工者皆先瑟後歌是賤者先即
事故序亦在前若然得獻亦在前以隨其先後而取

之故也云鼓在前變於君也者鄉飲與大射相對大
射君禮而後首此臣禮前首故云變於君燕禮與鄉

飲酒相對是以燕禮面鼓又與鄉飲酒後首相變云
執越內弦右手相者按鄉飲酒註云內弦側擔之者

據瑟體而言燕禮註云內弦弦為主者據弦體而說
此言內弦右手相由便語異義同也云前越言執者

內有弦結手入之淺也者瑟體首寬尾狹內越孔雖
長廣狹亦等但弦居瑟上近首鼓處則寬近尾不鼓

處而狹側持之法近鼓持之入則近手入則深是以
通與燕禮言面鼓則云執之手入淺也大射於鄉飲
酒言後首則云挈越手入深故也云相者降立西方
者其相者是弟子位在西方是以下文云樂正適西
方命弟子贊工遷樂於下故知此

相工是弟子故降立還於西方也**笙入立于縣中西**
面○縣**堂**下樂相從也縣中磬東立西面

西面○釋曰云堂下樂相從也者按上文云縣于洗
東北西面此云立于縣中明是堂下相從皆在東方

也云縣中磬東立西面者謂在磬東當磬之東鄭知
不在磬西西面者若磬西西面則笙者背磬不可故

知在磬東**乃合樂周南關雎葛覃卷耳召南鵲巢采**
西面也

繁采蘋○合如字**不歌不笙不間志在射略於樂**
劉音閣

也不略合樂者周南召南之風鄉樂也不可略其正

也昔大王王季文王始居岐山之陽躬行以成王業
至三分天下乃宣周南召南之化本其德之初刑於
寡妻至于兄弟以御于家邦故謂之鄉樂用之房中
以及朝庭饗燕鄉射飲酒此六篇其風化之原也是
以合金石絲竹而歌之○間間側之
○釋曰言乃
者以其作樂之法先歌後乃合樂今不歌不笙不間
唯合樂故言乃以見非常故也○
○不歌至歌之
釋曰據鄉飲酒燕禮作樂有四節今不歌不笙不間
唯有合樂故云志在射略於樂也云合樂者周南召
南之風鄉樂也者上註已云頌及大雅天子樂小雅
諸侯樂此二南鄉大夫樂但鄉飲酒鄉射是大夫士
為主入故大夫士樂為鄉樂者也云不可略其正也
者二南是大夫士之鄉樂已之正樂故云不可略其

正者也云昔大王已下於鄉飲酒註已說義具於彼
此註略言之耳若然者燕禮與鄉飲酒文同註又與
燕禮不異者以其鄉射與鄉飲酒同是大夫士禮鄉
大夫士行射禮先行鄉飲酒禮鄉飲酒與鄉射自為
首尾故鄉飲酒註具於此略言燕禮是諸侯禮天子
諸侯射先行燕禮則燕禮與大射自為首尾是以燕
禮歌笙間合鄭亦具註
之大射又略言之也
工不興告于樂正曰正歌備
○不興至略也
○釋

不興者瞽朦禮略也
○音蒙
○釋曰言正歌者升歌也

升歌鹿鳴是上歌諸侯樂非已正樂故以二南為正
歌也言備者凡作樂皆三終此備明亦三終也云不
興者瞽朦禮略也者以工告樂王以卑告尊當與今
以瞽朦無目不可責其備禮故不興者於禮略也

樂正告于賓乃降
○樂正降者堂上正樂畢也降立

西階東北面○釋曰言告于賓者
○樂正至北面
○釋曰言告于賓者
○樂主為樂賓今歌備故告賓言歌

備也言樂正降者堂上正樂畢也者以其鄉飲酒燕
 禮但升歌笙間合樂皆是正歌今略去升歌笙間三
 者唯付合樂於堂上故云堂上正樂畢也云正樂者
 對後無算樂非正樂也下射雖歌騶虞亦是堂下非
 堂上故以堂上決之也云降立西階東北面者此無
 正文約堂上樂正位在西階東北面今降亦當在西
 階東北面也

主人取爵于上篚獻工大師則爲之洗
爲于篚也

尊之也君賜大夫樂又從之以其人謂之大師也

尊之至大師
釋曰自此至反升就席論主人

獻工笙之事但天子諸侯官備有太師少師
作樂之長大夫士官不備不合有太師君有賜大夫

士樂器之法故春秋左氏云晉侯歌鍾二肆取半以
賜魏絳魏絳於是乎始有金石之樂禮也時以樂人

也賓降主人辭降
大夫不降尊也

大夫不降尊也者此賓降大夫若降直與賓共文今
 不言大夫降鄉飲酒亦云賓降不言大夫降明大夫
 皆不降也以**三不辭洗卒洗升實爵工不興左瑟一人**
 其尊故也

拜受爵
左瑟辟主人授爵也一人無大師則工之

長者
工不至受爵

工不辭洗
拜受爵皆上大師也

欲見有大師則大師不辭洗
拜受爵若無大師則凡

先獻若歌則後獻亦先獻
工一人是以鄭云一人無

爵者未得獻先獻瑟工之長者也
主人阼階上拜送

爵薦脯醢使人相祭
亮反

人相者則弟子相之既
工飲不拜既爵授主人爵衆

工不拜受爵祭飲辯有脯醢不祭釋曰云工飲不拜既爵者還是上一人

坐祭坐飲釋曰云工飲不拜既爵者誰不拜既爵仍拜受也下衆

工又對上一人拜受爵衆工不拜受爵也釋曰祭飲

至坐飲釋曰云祭飲不與受爵坐祭坐飲者對上

賓主坐祭立飲故云坐祭不洗遂獻笙于西階上釋曰

坐飲亦不拜既爵可知也衆工而不洗矣而衆笙不洗者笙賤於

衆工正君賜之猶不洗也釋曰云衆工而不洗矣而衆

笙不洗者笙賤於衆工正君賜之猶不洗也鄭云此

者欲見工在上貴君賜之大師爲之洗笙賤位在下

正使君賜之笙人猶不爲之洗況衆笙乎欲取笙一

賜笙人不爲之洗之意不取衆笙不爲洗也

人拜于下盡階不升堂受爵主人拜送爵階前坐祭

立飲不拜既爵升授主人爵衆笙不拜受爵坐祭立

飲辯有脯醢不祭主人以爵降奠于篚釋曰此經

雖賤中亦有尊卑故一人升階受爵餘者不升不拜既爵則同也

反升就席亦揖釋曰云亦

讓以賓升衆賓皆升釋曰云亦

亦前大夫若有尊者則入門左主人降賓及衆賓皆

降主人共大夫行禮訖主人揖讓以賓升大夫及衆

賓皆升就席相似故云亦若然上賓降詩雖不主人

言衆賓降衆賓卑從降可知故今從賓升也

降席自南方釋曰禮殺由便

禮殺由便釋曰禮殺由便

事也云禮殺由便者對上文主人受酢爵時禮盛故

猶特降故云賓不從降也作相為司正司正禮辭許諾主人再拜

司正答拜爵備樂畢將留賓以事為有懈倦失禮

立司正以監之察儀法也詩云既立之監或佐之史

○懈古賣反爵備至之史○釋曰云爵備者謂

監古咸反賓及眾賓與尊者并工笙並得獻是

爵備也云樂畢者合樂訖是樂畢以無升笙與間故

不言樂成而云畢而已也云將留賓以事者下有射

事射訖行旅無算之事故須立司正以監之但中間

為射繫變司正為司馬射訖反為司正以監察儀法

也引詩者證監與正主人升就席○司正洗觶升自

為一物皆察儀法也西階由楹內適阼階上北面受命于主人洗觶者

當酌以表其位顯其事也楹內楹北北○釋曰云

受命于主人者謂受主人請安賓之命是西階上北

以下云請安于賓鄭註云傳主人之命也面請安于賓傳主人之命賓禮辭許司正告于主

人遂立于楹間以相拜相謂贊主人及賓相拜之

辭主人阼階上再拜賓西階上答再拜皆揖就席

為已安也今文揖為升司正實觶降自西階中庭北

面坐奠觶興退少立奠觶表其位也少立自修正

慎其位也古文曰少退立此云北面坐奠觶燕禮大射皆

酒亦然者此二者皆臣禮故北面奠觶燕禮大射皆

司正南面奠觶者彼是君禮欲取還不背君故南面

奠觶故大射云南面坐奠觶興右還北面少立坐取

觶興坐不祭卒觶尊之興再拜稽首左還南面坐取

解洗南面反奠於其所北面立註云皆所以自昭明於衆也將於解南北面則右還於解北南面則左還如是得從從解西往來也必從解西往來者為君在阼不背之也又取威儀多此及鄉飲酒在阼非君直北面奠解又威儀簡故也

進坐取解與反坐不祭遂卒解與坐奠

進又曰坐奠之拜與少退北面立于解南立解南

亦其故擯位立解至擯位釋曰云立解南亦

位者按射禮云擯者退中庭是擯者在中庭有位燕禮大射皆擯者為司正則此鄉射及鄉飲酒云作相

為司正相即擯者也故知未旅旅序也未以次序

相酬以將射也旅則禮終也旅序至終也釋

曰旅衆也而言序者

謂衆以次序相酬必於未旅而射者旅則醉禮恐終不得射故於未旅而射也此大夫士禮將射先行鄉飲酒後行旅酬而已故射前未旅而射後乃始行旅酬燕禮大射國君禮故先行燕禮雖行一獻以其辯尊卑故行四舉旅大射主為射故再拜訖即射三耦燕禮主為燕故三舉旅乃射彼皆與此不同也

俟于堂西南面東上司正既立司射遷弟子之中

德行道藝之高者以為三耦使俟事於此司正

○釋曰自此已下盡樂正北面立於其南論三番射事鄭知司正既立司射即選弟子之中為三耦俟事

於此者經云俟於堂西明此時始選故知既立司正司射乃選弟子俟事於此也故記云三耦者使弟子

司射前戒之註云弟子賓黨之司射適堂西袒決遂

取弓于階西兼挾乘矢升自西階階上北面告于賓

曰弓矢既具有司請射

司射

祖徒旱反決古完反挾音協一音子協反乘繩證反

司射主人之吏也於堂西袒決遂者主人無次隱

蔽而已袒左免衣也決猶闔也以象骨為之著右大

擘指以鈎弦闔體也遂射鞬也以韋為之所以遂弦

者也其非射時則謂之拾拾斂也所以蔽膚斂衣也

方持弦矢曰挾乘矢四矢也大射曰挾乘矢於弓外

見鏃於附右巨指鈎弦古文挾皆作接

丁略反又直

略反擘補華反鞬古侯反見賢遍

司射

司社至作接

反鏃子木反又七木反附芳甫反取弓於階西兼挾乘矢者以其同射之弓矢豫陳於西階故司射於堂西袒決遂訖即取弓矢於階西是

以下記云司射之弓矢與扑倚於西階之西是也云

有司請射者此有司謂司馬故大射云司射自阼階

前曰為政請射註為政謂司馬司馬政官主射禮諸

侯之州長無司馬官直言有司請射以比司馬也云

司射主人之吏也者大射諸侯禮有大射正為長射

人次之司射又次之小射正又次之皆是士為之則

此大夫士禮不得用士故知是主人之吏為之可知

云於堂西袒決遂者主人無次隱蔽而已者此對大

射人君禮有次在東方不須適堂西也云袒左免衣

也知袒左者凡事無問吉凶皆袒左是以士喪主人

者刑宜施於右是也云決猶闔也以象骨為之者大

射註亦然按繕人云掌王之用弓弩矢箠簞矟決拾

鄭註云士喪禮決用正王棘若釋棘則天子用象骨

與無正文故引士喪禮又言與以疑之若然諸侯及

大夫生用象死用棘天子無問死生皆用象者蓋取

其滑也云著右大擘指以鈎弦闔體也知者以右具

其滑也云著右大擘指以鈎弦闔體也知者以右具

其滑也云著右大擘指以鈎弦闔體也知者以右具

其滑也云著右大擘指以鈎弦闔體也知者以右具

其滑也云著右大擘指以鈎弦闔體也知者以右具

其滑也云著右大擘指以鈎弦闔體也知者以右具

其滑也云著右大擘指以鈎弦闔體也知者以右具

指鈞弦故知著於右大擘指也以右擘著極是以大
 射云朱極三註云以朱韋為之三者食指將指無名
 指是也云遂射韋也以韋為之以遂弦者也者大射
 註亦云遂射韋也以朱韋為之著左擘所以遂弦也
 云其非射時則謂之拾拾斂也所以蔽膚斂衣也者
 此篇及大射將射云袒決遂射訖則云說決拾於公
 雖射亦謂之拾故大射云公就物小射正舉決拾以
 箭大射正執弓皆以從於物彼亦臨時而云拾以公
 射袒朱襦言拾以見斂衣故變文以見義也云所以
 蔽膚斂衣也者言蔽膚據士斂衣據大夫已上是以
 下記大夫與士射袒薰襦燕禮記云君射袒朱襦若
 對君大夫亦與士同亦蔽膚也云方持弦矢曰挾知
 者下記云凡挾矢於二指之間橫之是言其方可知
 引大射挾乘矢於弓外見鏃於弣是方也若側持
 弓矢則名執故下文云司射猶袒決遂左執弓右執
 一個兼諸弦面鏃註云側持弓矢曰執面猶尚也并
 矢於弦尚其鏃是也云乘矢四矢也者下云司射搢
 三挾一個又詩云四矢反兮是四矢曰乘凡物四皆

曰乘也引六射者欲
 見挾為方持弦矢
 賓對曰某不能為二三子許諾

偽為于
 言某不能謙也二三子謂眾賓已下

某至已下。釋曰二三子謂眾賓已下者謂除三耦
 之外通射者而言故云謂眾賓已下也若然投壺禮
 賓固辭乃許者彼因燕而為之再辭乃許此為眾習
 禮不專為已故一辭即許大射不請者彼為擇士而
 射故不須云許直告射節而已此為乘庶
 習禮故云為二三子許諾亦一辭而許也

階上東北面告于主人曰請射于賓賓許司射降自

西階階前西面命弟子納射器

弟子賓黨之年少

者也納內也射器弓矢決拾旌中籌福豐也賓黨東
 面主人之吏西面

○少申照
 反福音福
 弟子至西面
 鄭知弟子是賓黨

賓黨是以鄭云賓黨東面主人之吏西面也言弟子
故知之也云賓黨東面主人之吏西面者按投壺賓黨
及主黨皆為弟子皆得與投壺者彼燕法主歡心故
皆與今此射與鄉人習禮鄉飲酒同上下經文黨皆
不與也乃納射器皆在堂西賓與大夫之弓倚於西序

矢在弓下北括衆弓倚于堂西矢在其上

○倚於綺反括古活

反上堂西廉矢亦北括

釋曰云賓與大夫之弓倚於西序矢在弓下北

括衆弓倚於堂西矢在其上者以其序在堂上故矢
在弓下堂西矢在堂上隨其弓在堂上隨其所宜而
已云上堂西廉者以其在堂西故矢在上者還在堂
上之廉稜也云矢亦北括者其在堂上西序者北括
故知堂下者於主人之弓矢在東序東亦倚于東
上亦北括也

序也矢在其下北括

亦倚至北括○釋曰上賓大夫弓矢在西序矢在北括

此主人弓司射不釋弓矢遂以比三耦於堂西三耦

之南北面命上射曰某御於子命下射曰子與某子

射○比毗志反

比選次其才相近者也古文曰某從於

子○近附

比選至於子○釋曰言遂以者司射因上階前令弟子納射器不釋弓矢遂

比三耦因曰遂故云遂以也云比選次其才相近者
者也者才雖各自用乃因選其力相近為宜也司

正為司馬兼官由便也立司正為涖酒爾今射司

正無事

兼官至無事○釋曰言兼官者若以諸侯對大夫大夫兼官諸侯具官特以諸侯

對天子天子具官諸侯兼官各有所對故云兼官云
由便也者侯司正為司馬不煩餘官也按射義云孔

子射於雙相之圃射至於司馬使子路執弓矢出延
射又使公罔之裘序點揚觶而語但此篇是州長春
秋習射法兼士有鄉大夫五物詢衆庶而引孔子射於雙
衆庶射於庠鄉大夫五物詢衆庶而引孔子射於雙
相之事則孔子魯之鄉大夫也以其天子鄉大夫卿
爲之諸侯鄉大夫使下大夫爲之是其天子鄉大夫卿
酒之禮二人舉觶爲無算爵據此篇未旅先射射訖
行旅酬訖賓使二人舉觶爲無算爵未射時詢衆
庶得使公罔之裘序點二人揚觶者揚觶實在射後
一酬訖始行之今孔子詢衆庶之時借此無算爵時
於旅也語故使公罔之裘序點二人揚觶以詢衆庶
此篇司射桓執弓矢子路亦執弓矢則子路爲司射
也射於雙相時云射至司馬此文又云司馬命張
正爲司馬則使子路詢衆庶時當此節也

侯弟子說束遂繫左下綱○說上活反事至也今

文說皆作稅○釋曰上張侯時不繫左

地遂繫左下綱○釋曰上張侯時不繫左於植事至故也○釋曰上張侯時不繫左司馬又命獲者倚旌於侯中○釋曰上張侯時不繫左爲當

負侯也獲者亦弟子也謂之獲者以事名之○釋曰上張侯時不繫左當至

名之○釋曰上張侯時不繫左以記言之司馬命張侯與命倚旌其事相因故云遂
明同是西階前也云爲當負侯也者下云司馬命獲
者執旌以負侯是也知獲者亦弟子者堂下位主人
之黨在東賓弟子在西下云獲者由西方坐取旌倚
于侯中言由西方是賓黨弟子可知亦上張侯者也
云以事名之者以其獲者由西方坐取旌倚于侯中
唱獲故名獲者也

乃退樂正適西方命弟子贊工遷樂于下○釋曰上張侯時不繫左當辟射

也贊佐也遷徙也○音避弟子相工如初入降自西階

阼階下之東南堂前三筭西面北上坐○相息亮反

司 筈矢幹也。今文無南。但反。○釋曰：言如初入者亦

如上升堂時相者亦在左何瑟面鼓內弦右手相如

入升時也。云筈矢幹也者按矢人註矢幹長三尺是

去堂九尺也。樂正北面立于其南。北面鄉堂不與工序

也。○鄉許。北面至序也。○釋曰：云不與工序也

亮反。者工西面北上以南北為序樂正北面

則東西為列故。司射猶挾乘矢以命三耦各與其耦

云不與工序也。讓取弓矢拾。○拾其劫反除。猶有故之辭拾更也

○更。猶有至更也。○釋曰：自此盡取扑搯之以

音庚。反位論司射誘射教三耦射法之事大射有

次三耦取弓矢於次註云取弓矢不拾者次中隱蔽

處則此無次取弓矢拾者拾更也。通取弓矢見威儀

故也。云猶有故之辭者前已云司射兼挾乘矢此云

猶是有故之辭云此者欲見司射恒執弓矢未改之

意 三耦皆袒決遂有司左執弣右執弦而授弓

司弟子納射器者也。凡納射器者皆執以俟事。

司至俟事。○釋曰：前司請射解為司馬此有司為

弟子者以有事者皆有司故鄭註解上有司請射與

大射為政請射同故解為司馬此經以納射器使弟

子不見出文則弟子執射器入者即使守之以授用

者故知有司還是弟子是以鄭遂授矢。受於納矢

云凡納射器者皆執以俟事。而授之。○釋曰：此授矢者則上文

復授矢是以鄭云三耦皆執弓搯三而挾一个。未

受於納矢而授之。違俟處也。搯插也。插於帶右。○釋曰：未違至

曰上云三耦俟於堂西又云遂以此三耦於堂西此

云三耦皆執弓搯三而挾一个前後皆用前位乃未

違侯處下文乃云三耦皆進由司射之西立於其西南東面北上是移本位者也云摺插也插於帶右者以其左手執弓右手抽矢而射故知司射先立于所插於帶右故詩云左旋右抽是也

設中之西南東面三耦皆進由司射之西立于其西

南東面北上而侯司射東面立于三耦之北摺三而

挾一个圖為當誘射也固東面矣復言之者明卻時

還○復扶又反圖為當至時還○釋曰云固東西

在下復言同圖矣復言之者明卻時還者司射先在中西南東面今三耦立定司射卻來向三

耦之北東面明司射卻時右還西南東面也揖進當

階北面揖及階揖升堂揖豫則鉤楹內堂則由楹外

當左物北面揖○豫音圖鉤楹繞楹而東也序無室

可以深也周立四代之學於國而又以有虞氏之序為鄉學鄉飲酒義曰主人迎賓於庠門外是也庠之制有堂有室也今言豫者謂州學也讀如成周宣榭

災之榭周禮作序凡屋無室曰榭宜從榭州立榭者下鄉也左物下物也今文豫為序序乃夏后氏之學

亦非也○下還圖鉤楹至非也○釋曰凡行射禮

嫁反圖耦耦各相對揖故司射誘射發東面位揖進當西階北面揖及階揖升堂揖訖東行向兩楹間物須過兩楹是以豫則鉤楹內北過以記云

序則物當棟物近北故過由楹北也堂則由楹外過而東行以記云堂則物當楣物近南故過由楹南也云當左物者以南面為正東為左物北面又揖也云鉤楹繞楹而東也者北而東也云序無室可以深也

者據州立序而言云周立四代之學於國者按王制云有虞氏上庠下庠夏后氏東序西序殷人左學右學周人東膠虞庠周立四代者通已為四代也但質家貴右故虞殷人學在西郊小學在國中文家貴左故夏周大學在國中王宮之東小學在西郊周所立前代學者立虞夏殷三代大學若然則虞氏上庠則周之小學為有虞氏之庠制在西郊也立殷之右學則警宗周立之亦在西郊立夏后氏之東序則周之東膠立在王宮之東以其改東序為東膠東膠二代名故云周立四代學文王世子亦論四代學中學樂之事云而又以有虞氏之庠為鄉學者與周立虞庠河制故引鄉飲酒義為證鄉立庠之義也云庠之制有堂有室也者則此篇云堂則由楹外又記云堂則物當楣是也論語云由也升堂矣未入於室室堂相將有室必有堂言此者見庠則室堂俱有對榭則有堂無室也云今言豫者謂州學也者周禮地官州長職云春秋以禮會民而射于序是也云讀如成周宣榭災之榭者按宣公十六年經書成周宣榭火彼雖

不據學以其無室與爾雅無室曰榭同故引以為證也云周禮作序者據州長職文云凡屋無室曰榭以從榭者鄭廣解榭各爾雅云閣謂之臺有木者謂之榭及成周宣榭及此州立榭皆無室故云凡以該之不得從豫及序故云宜從榭也云州立榭者下鄉也者以其鄉之庠有室有堂州榭則有堂無室故云下鄉也云今文豫為序序乃夏后氏之學亦非也不從今文者以其虞庠夏序皆是有室州之序則無室故云非言亦者古文為豫已非今文作夏后民之序亦非若然禮記學記及州長職并下記皆作序鄭不破之者以鄉立虞庠依虞有室州立夏序去室猶取序名是以鄭註州長云序州黨之學也故不破之也

及物揖左足履物不方足還視侯中俯正足
方猶

併也志在於射左足至右足還併足則是立也南面視侯之中乃俯視併正其足

○併步
 足
 方猶至其
 釋曰云

志在於射者解足未正先視侯中之意言左足至者解左足履物也右足還併足則是立也者解經不方足還及正足之言若然云還時兼視侯中也此不言畫物早晚按大射納射器之下即言工人士與梓人升自北階兩楹間疏數容弓若丹若墨度尺而午不此不言者卑者文略亦當在納射器後即畫之也

去旌 ○去起 **以其不獲** 以其旌擬唱獲今以三耦誘射不唱獲 **誘射** 誘猶教也將乘矢 **將行也行** 故不去旌也 **將行也** 四矢象有事於四方 **將行至四方** 釋曰云象今以御亂兮是四 **執弓不挾右執弦** 不挾矢盡 **南面** 矢有事於四方 **釋曰** 按上文司射將射時云搢 **南面** 三而挾一个又云將乘矢故知矢盡空執弦也

揖揖如升射降出于其位南適堂西改作一个挾之

改更也不射而挾之示有事也 今文曰適序西 **疏**

釋曰云出于其位南適堂西者上文司射位設于所設中之西南東面今乃適位南而北迴適堂西者取教衆耦威儀之法故也云改取一个挾之者此不在西階而在堂西故適堂西即云改取一个也 **遂**

適階西取扑搢之以反位 扑所以撻犯教者書云

扑作教刑 ○撻地 **扑** 所至教刑 ○釋曰引書者

教射法教雖不同用 **司馬命獲者執旌以負侯** 欲

令射者見侯與旌深有志於中 ○令力呈反 **欲**

於中 ○釋曰自此盡搢扑論三耦為第一番射法云欲令射者見侯與旌深有志於中者凡射主欲中侯使獲者舉旌唱獲以是豫 **獲者適侯執旌負侯而侯** 使見之望深有志於中也

司射 侯待也今文侯為立 **司射** 謂待司馬命去侯

還當上耦西面作上耦射 還左還也作使也 **還** 還

左還也。釋曰：知左還者，經云：還當上耦。上耦位在司射之西南東面。司射還欲西面，與上耦相當，故知左還，迴身當之。

取便可知也。司射反位上耦，揖進上射在左，並行

當階北面，揖及階，揖上射先升，三等下射從之，中等

中猶間也。釋曰：云司射反位者，上射升

堂少左下射，升上射揖並行。並併也，併東行。

東行。釋曰：知並行併東行者，以其既言升，乃言並行，故知併東行向物也。云少左者，言上射先升，少左

避下射，皆當其物北面，揖及物，揖皆左足履物，還視

侯中合足而侯。司馬適堂西，不決遂袒執弓。不

決遂，因不射不備。履物者，謂先以左足履物，東頭

合足而侯，司馬命去侯。云因不射不備，此決司射誘

射行事袒，即決遂執弓挾矢。今司馬不射，故不備直

袒而已也。若然大射，司馬正不射而袒，又復決遂者，

彼大射志於射，故司馬正雖不射而袒，復決遂以其

不為射，仍出于司射之南，升自西階，鉤楹由上射之

後西南面，立于物間，右執簫，南揚弓，命去侯。鉤楹

以當由上射者之後也。簫弓末也。大射曰左執附揚

猶舉也。鉤楹至舉也。釋曰：鉤楹者，於西楹西

者右當獲者執旌許諾聲不絕以至於乏坐東面偃

旌與而俟聲不絕不以宮商不絕而已鄉射威儀

省偃猶仆也○省所景而俟者待射者發矢當坐

故下云獲者坐而獲也云鄉射威儀省者決大射云

負侯皆許諾以宮趨直西及乏南又諾以商至乏聲

止是其唱諾為宮商是其威司馬出于下射之南還

儀多此不若威儀省故也司馬出于下射之南還

其後降自西階反由司射之南適堂西釋弓襲反位

立于司射之南○還劉戶串圍下射者明為二人

命去侯○釋曰司馬由上射之後

降是其順矣今命去侯訖乃圍下射之後繞下射之

東南行而適西階去若出物間西行則似直為上射

命去侯是以并下與圍適之明為二人命去侯也司射進與司馬交於階前

相左由堂下西階之東北面視上射命曰無射獲無

獵獲上射揖司射退反位○無射之射獲謂矢中

人也獵矢從傍○傍蒲郎射獲至從傍○釋曰

云司射與司馬交於階前相左乃云由堂下西階適

東北面則相左之時左西階之西司馬由北而西行

司射由南而東行各以左相近故云相左也司射既

不升堂不得與司射向北司馬向南而相左也云射

獲謂矢中人也者人謂獲者亦以乃射上射既發挾

事名云獵矢從傍者謂從乏傍也后後也當從后

后者後也故不從古獲者坐而獲射者中則大言

獲獲得也射講武田之類是以中為獲也射者

○釋曰此失釋算故下經云獲而未釋獲鄭云但大

言獲未釋其算是也云獲得也射講武田之類是以

中為獲也者詩云舍拔則獲謂射著禽獸為獲獲則

得也戰伐得囚俘亦曰獲射著正鵠亦曰獲但舉旌

以宮大言獲也偃舉旌以宮偃旌以商宮為君商

為臣聲和律呂相生君商為至相生○釋曰宮為

八十一數最濁故為君酌中央土商數七十二次君

故為臣配西方金云聲和律呂相生者以其以黃鍾

之初九與九二雖非以次相生大簇亦由黃鍾所生故

云聲和由律呂相生故舉旌以獲而未釋獲但大

宮偃旌以商不取其餘律呂也

言獲未釋其算卒射皆執弓不挾南面揖揖如升射

不挾亦右執弦如司射上射降三等下射少右從

之中等並行上射於左降下釋曰此上射下射

先又上射升與升射者相左交于階前相揖由司馬

降皆在左之南適堂西釋弓說決拾襲而俟于堂西南面東上

三耦卒射亦如之北司射去扑倚于西階之西升堂

面告于賓曰三耦卒射○說吐反去扑至之側○釋曰云

敢佩刑器即尊者之側不敢佩刑器即尊者之側

者此司射將升堂即賓前故去扑於階西乃升是不

義禮疏

卷之三

及古

西適阼階下北面告於公曰三耦卒射不賓揖以升堂亦去扑者國君尊雖堂下亦去扑也

揖然之耦卒射不見公揖然之者公尊故也司射降搢扑反位司馬適堂西袒執弓由其位南進與

于物間西南面揖弓命取矢揖推之也此盡加

於福論三耦射訖取矢之事揖推之也釋曰

推手曰揖引手曰厭故周禮司儀天揖時揖士揖鄭

註皆以推手解之是以推手為揖但揖弓者向侯而

推之以其命取矢故也揚弓者向乏而揚之以其命

去侯獲者執旌許諾聲不絕以旌負侯而侯侯弟

子取矢以旌指教之侯弟至教之釋曰此即

司馬出于左物之南還其後降自西階遂適堂前北

面立于所設福之南命弟子設福福猶幅也所以

承筈齊矢者福猶至矢者釋曰云福猶幅也

齊之意故云所以承筈齊矢即下云委於福北拈又

大射云既拾取矢柎之註云柎齊等之是其乘筈也

乃設福于中庭南當洗東肆東肆統於賓肆統

於賓釋曰此弟子設福之時司馬教之故大射云

小臣師設福司馬正東面以弓為畢鄭註云畢所以

教助執事者明此亦然云東肆統於賓者然則福有

福北括乃退司馬襲進當福南北面坐左右撫矢而

乘之○乘成撫拊之也就委矢左右手撫而四四

數分之也上既言襲矣復言之者嫌有事即袒也凡

事升堂乃袒○拊者甫反數所撫拊至乃袒○

退釋弓者司馬往堂西釋弓還依三耦所行之○亦

取威儀進止之事故曰司射之南也云委矢於福北

括者順射時矢南行故也云撫拊之也者言撫者撫

拍之義言拊者取拊近之理故轉從拊也云就委矢

左右手撫而四四數分之也者謂司馬北面就所委

矢之南北面以右手撫四矢於東以左手撫四矢於

西是四四數而分之也云上既言襲矣復言之者嫌

有事即袒也者按上文命弟子設福退時已襲今復

言襲進者嫌有事則袒故重言之也云凡事升堂乃

袒者堂下雖有事亦不袒若司射不問堂上堂下有

事即袒司馬與司射遞○若矢不備則司馬又袒執弓

行事恐同故明之也○如初升命曰取矢不索○索猶盡也弟子自

西方應曰諾乃復求矢加于福○應應對之○增故

曰加彘獲者許諾至此弟子曰諾事同互相明○許亮

又又○增故至相明○釋曰上言獲者執旌許諾

作嚮○故曰彘獲者許諾至此弟子曰諾以其事同

互相明也言互者獲者執旌許諾不言弟子許諾則

弟子亦許諾此直言弟子自西方應曰諾不言獲者

應諾則獲者亦應諾可知以○司射倚扑于階西升請

其事同省文故互相明之射于賓如初賓許諾賓主人大夫若皆與射則遂告

于賓適阼階上告于主人主人與賓為耦○與音預言

義禮已 卷之五 三十五 及古

若者或射或否在時欲耳射者釋已之志君子務焉

大夫遵者也告賓曰主人御于子告主人曰子與賓

射釋曰自此盡比衆耦辯論次

司射與三耦誘射不釋算第二番三耦與衆耦俱射

釋算第三番兼有作樂為射節云言若者或射或否

者以若是不定之辭故知或射或否射者釋已之志

者禮記射義文繹謂陳已之志意也云大夫遵者也

者上云大夫有遵者是也故與賓主同在任情之限

二告賓曰主人御于子告主人曰子與賓射此約下

大夫與士射之辭以賓比大遂告于大夫大夫雖衆

夫以主人比士尊賓之義也

皆與士為耦告于大夫曰某御于子大夫皆與士

為耦謙也來觀禮同爵自相與耦則嫌自尊別也大

夫為下射而云御於子尊大夫也士謂衆賓之在下

者及羣士來觀禮者也禮一命已下齒於鄉里彼列

反釋曰云大夫為下射而云御

於子命下射曰子與某子射今命大夫云某御於子

與上射同者尊大夫也大夫雖為下射其辭不與下

射同也云士謂衆賓之在下者言衆賓則與賓俱來

者也下記云大夫與則公士為賓鄭註云公士在官

之士則衆賓之內亦有士矣與賓俱至則得主人之

所命者也其將射而至者非主人之所命直來觀禮

者也但是一命已下莫問先後而至皆齒於堂下故

鄭總云士謂衆賓之在下者及羣士來觀禮者也云

禮一命已下齒於鄉里者周禮黨正禮十月行正齒

位之禮云一命齒於鄉里再命齒於父族三命不齒

按鄉飲酒註云此篇無正齒位之法而云一命以下

飲酒之禮亦無正齒位之法而云一命以下齒於鄉

及古

里者鄉飲酒鄉射雖無正齒位之禮士立於下是以一命者在下與鄉里齒是其常法諸侯之士無再命以上若為公卿大夫自在尊東為遵也言士謂眾賓之在下者則堂上三賓不與大夫為耦矣亦皆射故下文云眾賓與射者皆降是也

西階上北面作眾賓射作使司射

降楮扑由司馬之南適堂西立比眾耦○此毗眾耦大夫耦及眾賓也命大夫之耦曰子與某子射其

耦大夫耦及眾賓也命大夫之耦曰子與某子射其

命眾耦如三耦

謂堂下之士言眾賓則兼堂上三賓故下文云眾賓皆降云命大夫之耦曰子與某子射此即上文命下射之辭也云其命眾耦如三耦者上命三耦云命上射曰某御于子命下射曰子與某子射是也以其俱是

辭同**眾賓將與射者皆降由司馬之南適堂西繼**

三耦而立東上大夫之耦為上若有東面者則北上

言若有者大夫士來觀禮及眾賓多無數也

若至數也○釋曰言由司馬之南適堂西者上文司馬位在司射之南東面是也云多無數也者以其言若亦是不定之辭故無常數也眾賓若少以南面為止若多不受則西邊東面北上若然大夫來在尊東為遵而此言之者鄭總簡來觀賓主人與大夫皆未禮之義不謂大夫輒在此位也

降言未降者見其志在射

○見賢

未降後有降階之理故下文云三耦卒射賓主人大夫揖皆由其階降與耦俱升射也言志在射者以其射在於堂

司射乃比眾耦眾賓射者降比之耦乃

上故也

乃云衆賓將與射者皆降鄭恐衆賓堂上後降亦比乃徧也遂命三耦

拾取矢司射反位釋曰自此盡爲上論拾取矢并衆耦皆就射

遂來釋曰自此盡爲上論拾取矢并衆耦皆就射位之事云反位者俟其袒決遂來者下文云三耦拾

取矢進立于司馬之西南是也此司射反位不言先

下將欲爲下番射司射堂西命三耦及衆賓皆袒決

遂執弓就位司射先反位鄭註云言先三耦及衆賓

擧不言先三耦未有拾取矢位無所先以此言之明

言先反者對未反位之辭俱有位得言先若一有一

無不得言先即此文是以下文註決此也若俱無亦

得言先故上云司射比三耦於堂西云司射先立於

所設中之西南東面三耦皆進由司射之西立於其

西南東面北上而俟是三耦拾取矢皆袒決遂執弓

其皆未有位亦得言先

進立于司馬之西南釋曰必袒決遂者明將有射事

必袒至射事釋曰立于司馬之西南者按上司

射位在中西南司馬位在司射南今立于司馬之西

南亦東南北上也云必袒決遂者明將有射事者始

取未有射事而袒決遂者以其取矢訖即有射故豫

著之故云將司射作上耦取矢釋曰作之者還當上耦

有射事也釋曰作之至作射司射反位上耦揖進當福北面揖

如作射釋曰之時左還當上耦西面作上耦射今作取

矢亦如之故云還司射反位上耦揖進當福北面揖

當上耦如作射釋曰當福至東西及福揖釋曰當福正南之東西

東行時一南一北並行及將至福南下耦在南稍進

橫弓卻手自弓下取一个兼諸附順羽且興執弦而

正南之東西也釋曰當福正南之東西上射東面下射西面上射揖進坐

相當故云當福釋曰此上耦發位

相當故云當福釋曰此上耦發位

相當故云當福釋曰此上耦發位

相當故云當福釋曰此上耦發位

相當故云當福釋曰此上耦發位

相當故云當福釋曰此上耦發位

相當故云當福釋曰此上耦發位

相當故云當福釋曰此上耦發位

相當故云當福釋曰此上耦發位

相當故云當福釋曰此上耦發位

相當故云當福釋曰此上耦發位

相當故云當福釋曰此上耦發位

相當故云當福釋曰此上耦發位

相當故云當福釋曰此上耦發位

相當故云當福釋曰此上耦發位

相當故云當福釋曰此上耦發位

相當故云當福釋曰此上耦發位

相當故云當福釋曰此上耦發位

相當故云當福釋曰此上耦發位

相當故云當福釋曰此上耦發位

相當故云當福釋曰此上耦發位

相當故云當福釋曰此上耦發位

左還退反位東面揖

○附去逆反

圖橫弓者南踣弓也卻

手由弓下取矢者以左手在弓表右手從裏取之便

也兼并矢於弣當順羽既又當執弦也順羽者手放

而下備不整理也不言毋周在阼非君周可也

○踣反毋亦**圖**橫弓至可也○釋曰言順羽且與者謂

作無同**圖**以右手順羽之時則與故云且與也言左

還者以左手向外而西回東面揖者揖下射使取矢

也云橫弓者南踣弓也者覆左手以執弓卻右手以

取矢便故知不比踣弓也云以左手在弓表者表弓

背也覆手以執背故云左手在弓表云右手從裏取

之便也者覆手在表執弓在手卻在裏取矢故云便

也云不言毋周在阼非君周可也者按大射云左旋

毋周反面揖鄭註云左還反其位毋周右還而反東

面也君在阼還周則下射將背之此直云左還反位

不言毋周明還周可也鄭云下射

將背之則上射背左還毋周也

下射進坐橫弓覆

手自弓上取一個與其他如上射**圖**覆手由弓上取

矢者以左手在弓裏右手從表取之亦便

○覆芳伏反**圖**覆手至亦便○釋曰云以左手在弓裏右手從表

取之亦便者上射在西云南踣弓此不云踣弓則亦

南踣弓知者以其亦用左手執弓覆右手取矢則執

弓卻左手可知既仰左手向上執弓而南踣故用右

手弓上向下既拾取乘矢揖皆左還南面揖皆少進

取矢亦便也

當福南皆左還北面揖三挾一個

圖福南鄉當福之

位**圖**福南至之位○釋曰云福南鄉當福之位者

揖皆左還上射於右**圖**上射轉居右便其反位也下

射左還少南行乃西面釋曰云

者此決射時升降上射皆居左彼自堂西不復庭位

故也此復庭位故上射轉在右是以鄭云便其反位

也云下射左還少南行乃西面者以其初北面時東

西相當今西行宜並故下射少南行乃西面取並行

也釋曰云由進者之北者以其進

耦拾取矢亦如之後者遂取誘射之矢兼乘矢而取

之以授有司于西方而後反位取誘射之矢挾五

个弟子逆受於東面位之後取誘至之後

如之者上云三耦之中上耦外而言之云取誘射之

矢挾五个者以其前拾取矢皆搯三挾一个乃反位

此則先取四矢亦搯三挾一个乃并取誘射四矢兼

挾之故五个也云弟子逆受於東面位之後者弟子

即納射器者因留主授受於堂西西方今見下耦將

司射矢來向位仍西面弟子即往逆受之訖下射乃

反東面故云授有司於西方而後反位謂反面向東

而位是以鄭亦云弟子逆受於東面位之後也

賓未拾取矢皆袒決遂執弓搯三挾一个由堂西進

繼三耦之南而立東面北上大夫之耦為上未猶

不也眾賓不拾者未射無楅上矢也言此者嫌眾賓

三耦同倫初時有射者後乃射有拾取矢禮也未

猶至禮也釋曰云未猶不也者若言未謂此第一

番初時未有拾取矢禮以其第一番誰有三耦射無

賓射法不得云未是以轉為不以其全不拾取矢也

衆賓不拾之意有此嫌故明之云後乃射有拾取矢禮也者據第三番衆賓乃射自然有福上拾取矢禮後文見司射作射如初一耦揖升如初司馬命去侯之也

獲者許諾司馬降釋弓反位○去起呂反司射猶挾一个

去扑與司馬交于階前升請釋獲于賓○猶有故之

辭司射既誘射恒執弓挾矢以掌射事備尚未知當

教之也今三耦卒射衆足以知之侯猶挾之者君子

不必也○釋曰自此盡其而侯論

去侯云如初此司馬命去侯不言如初者此臣禮威儀省司馬初命去侯時獲者許諾聲不絕以至於乏

再番三番命去侯獲者直許諾無不絕聲故不言如初大射君禮威儀多故第二番與前同獲者以宮商

趨之故言如初於第三番禮殺復不以宮商直許諾又不得言如初云今三耦卒射衆足以知之矣猶挾矢者君子不必也者三耦教射者三耦○半射衆賓足知射禮猶挾矢教之者君子不必也者按論語孔子云君子無必無固無我賓許降摺扑西面立于所設以不必即知故仍教之

中之東北面命釋獲者設中遂視之○視之當教之

○釋曰云當教之者謂教其釋獲者執鹿中一人執算以從之○鹿中謂射於榭也

於庠當兕中○射於榭鄉大夫是大夫為之射於庠

○釋曰以州長是士下記云士則鹿中大夫兕中故云釋獲者坐設中南

鹿中謂射於榭也於庠當兕中也

當福西當西序東面與受算坐實八算于中橫委其

餘于中西南末與共而俟

○共九

釋與還北面受算

反東面實之

釋與還至實之○釋曰云設中南當

北面受算反東面實之者以其所納射器皆云當西

執中與算皆從堂西來向西序之南南面故執中者

既東面坐設訖與還向北司射遂進由堂下北面命

曰不貫不釋

○貫古**釋**貫猶中也不中正不釋算也

古文貫作關

○中丁仲**釋**貫猶至作關○釋曰言

中者貫穿布侯故以中為貫也上射揖司射退反位

是以鄭云貫猶中也中則貫也

釋獲者坐取中之八算改實八算于中與執而俟

釋執所取算○釋曰八算者人四矢一

執所取算釋耦入矢雖不知中否要須一矢則一算

改實八算擬

後來者用之乃射若中則釋獲者坐而釋獲每

一個

釋一算上射於右下射於左若有餘算則反委之

○仲**釋**委餘算禮尚異也委之合於中西

釋委餘算禮尚異也委之合於中西

○釋曰云上射於右下射於左者以釋算者東面為

正依投壺禮賓黨於右主黨於左是以上射於右賓

黨也下射於左主黨也云委餘算禮尚異也者手中

餘算老知有幾不可盡中所有餘亦得於後釋要委

之餘於地別取中內八算者禮尚異故不用餘者云委

之餘於中西手中又取中之八算改實八算于中與

-5 232 35 896" data-label="Text">

執而俟三耦卒射賓主人大夫揖皆由其階降揖主

-45 232 75 896" data-label="Text">

人堂東袒決遂執弓搯三挾一个賓於堂西亦如之

皆由其階階下揖升堂揖主人為下射皆當其物北面揖及物揖乃射卒南面揖皆由其階階上揖降階揖賓序西主人序東皆釋弓說決拾襲反位升及階揖升堂揖皆就席或言堂或言序亦為庠榭互言也賓主人射大夫止於堂西或言至堂西釋曰上云榭則鉤楹內謂射於榭者也堂則由楹外謂射於庠者也此當有鄉大夫射於庠亦有州長射於序故互見其義互言者今祖決遂則言堂東西見在庠也在榭亦然釋弓說決拾則言序東序西序則榭也在庠亦然故曰序東西周公省文欲兩見之也云大夫止於堂西者上賓主人大夫俱降無堂西之文下云大夫袒決遂就其耦故知此時止於堂西故記**大夫袒決遂執弓搯**

三挾一个由堂西出于司射之西就其耦大夫為下射揖進耦少退揖如三耦及階耦先升卒射揖如升射耦先降降階耦少退皆釋弓于堂西襲耦遂止于堂西大夫升就席耦於庭下不並行尊大夫也在耦於至得申釋曰言在堂如上射之儀者謂耦先升是如上射身先升法以其近射事故得申也**衆賓繼射釋獲皆如初司射所作唯上耦**於是言唯上耦者嫌賓主人射亦作之大射三耦卒射司射請于公及賓於是言

至及賓釋曰云於是言唯上耦者嫌賓主人射亦作之鄭言此者若二耦射下即言所作唯上耦則賓義豐流及古

主人射作之未可知故於眾賓射訖乃言此明賓主射不作可知故於此乃言所作唯上耦明除賓主矣故鄭云於是言唯上耦嫌賓主射亦作之引大射者公尊公與賓射不作直請記云賓主人射則司射賓升降是雖不作猶為卒射釋獲者遂以所執餘獲升擯相之但不請也

自西階盡階不升堂告于賓曰左右卒射降反位坐

委餘獲于中西與共而俟司射不告卒射者釋獲

者於是有所事宜終之也餘獲餘算也無餘算則空手

耳俟俟數也司射至數也釋曰云宜終之也

不告卒使獲者告是宜終之也云餘獲餘算者一耦不必盡中故有餘算也云無餘算則空手耳者或賓

主人矢盡中釋八司馬袒決執弓升命取矢如初獲

者許諾以旌負侯如初司馬降釋弓反位弟子委矢

如初大夫之矢則兼束之以茅上握焉兼束大夫

矢優之是以不拾也束於握上則兼取之順羽便也

握謂中央也不束主人矢不可以殊於賓也言大夫

之矢則矢有題識也肅慎氏貢楛矢銘其括今文上

作尚題大兮反識申志兼束至作尚釋曰

矢之事云束於握上則兼取之順羽便也者握上則兼取之順持之處今束於握之上取持於中央握之

向下順羽便故乘矢總束之也云不束主人矢不可

以殊於賓也者主人鄉大夫則是大夫官當束之不敢殊別於賓若主人是州長則士自然不束也肅慎氏者國語文引之者證矢有題識以有題識故束者

得知是大司馬乘矢如初司射遂適西階西釋弓去

夫之矢也 **司馬乘矢如初司射遂適西階西釋弓去**

扑襲進由中東立于中南北面視算 **釋弓去扑射**

事已 **釋弓至事已** **釋曰凡言遂者因上事司**

射於上無事而言遂適者以司射與司馬遞

也云射事已此始再番射未已而言已者前番未釋

獲今據第二釋獲之功成則為已是以以下記云司射

釋弓矢視算與獻釋獲者釋弓矢註云唯此二事休

武上文休武者射記數算主 **釋獲者東面于中西坐**

文者洗爵獻釋獲者是也 **先數右獲** **固東面矣復言之者為其少南就右獲**

固東至右獲 **釋曰釋獲者在中西東面釋算**

之時賓黨於右主黨於左今將數算宜就之是以

少南就右獲 **二算為純** **純猶全也耦陰陽** **猶至**

東東面也

陰陽 **釋曰云耦陰陽者陰** **一純以取實于左手十**

陽對合故二算為耦陰陽也 **純則縮而委之** **縮從也於數者東西為從古文縮**

皆為蹙 **從子** **縮從至為蹙** **釋曰凡言從橫**

容反 **者南北為從東西為橫今釋算者**

東面而言從橫則據數算東為正是以東西者 **每委**

為從南北者為橫故鄭云於數者東西為從也 **異之** **易投數有餘純則橫於下** **又異之也自近**

為下 **釋曰此則以一算為奇奇則又縮諸純下** **起由中東就**

奇猶虧也又從之與自前適左東面 **起由中東就**

左獲少北於故東面鄉之 **少北於故故則又算**

也又移至左算之後東面 **坐兼斂算實于左手一純**

以委實則異之變於右於右者右則一取之

於地實於左手此則總斂於左手一取之於其餘

如右獲謂所縮所橫司射復位釋獲者遂進取賢

獲執以升自西階盡階不升堂告于賓賢獲勝黨

之算也齊之而取其餘賢獲至其餘齊之而取其餘者解經取

賢獲以算為獲以其唱獲則釋算故明算若右勝則

為獲左右數齊有餘則賢獲故以告也若右勝則

曰右賢於左若左勝則曰左賢於右以純數告若有

奇者亦曰奇賢猶勝也言賢者射之以中為雋也

假如右勝告曰右賢於左若干純若干奇中丁

仲反

賢猶至于奇釋曰若干者數不定之辭凡數法

一已上得稱若干奇則一也一外無若干鄭亦言

若干者因純有若干奇亦言若左右鈞則左右皆執

一算以告曰左右鈞降復位坐兼斂算實八算于中

委其餘于中西興共而俟釋曰此將為第三番射

如前法也司射適堂西命弟子設豐將飲不勝者設豐

所以承其爵也豐形蓋似豆而卑飲於將飲

釋曰自此盡徹豐與解論二爵之事云設豐所以

承其爵也者按燕禮君尊有豐此云承爵豐則兩用

之燕禮註豐形似豆卑而大此不言大彼弟子奉豐

坐奠于豐上降袒執弓反位固勝者之弟子其少者

也耦不酌下無能也酌者不投爵略之也執弓反射

位不俟其黨已酌有事固少詩召反下遐固勝者

釋曰知弟子是少者以其執弟子禮使令故知少

者也云執弓反射位不待其黨已酌有事者以此弟

子由堂西固在射賓中矣黨即衆賓是也按下文三

耦及衆射者皆與其耦進立于射位今酌者不待其

黨與俱進而先反射位者由已酌酒有事訖其黨未

得司射命又無事不得共酌者同就射位故酌者先

得反射位也固司射遂袒執弓挾一个摺扑北面于三耦之

南命三耦及衆賓勝者皆袒決遂執張弓固執張弓

言能用之也右手執弦如卒射固執張至卒射固

釋曰云右手執弦

如卒射者上文卒射執弓不挾右執弦矢盡故也此

非卒射亦執張弓爲無矢亦右執弦也故註云如卒

射不勝者皆襲說決拾卻左手右加弛弓于其上遂

以執弣固弛尸紙反固固襲說決拾矣復言之者起

勝者也執弛弓言不能用之也兩手執弣又不得執

弦固固襲至執弦固釋曰云固襲說決拾矣者謂

此復言不勝者謂以此襲說決拾以不能用也起發

勝者袒決遂能用也云兩手執弣又不得執弦者上

勝者言執張弓如卒射則左手執弣右手執弦此則

先反位於下文眾耦等乃來就射位是得命三耦及

眾射者皆與其耦進立于射位北上司射作升飲者

如作射一耦進揖如升射及階勝者先升堂少右

先升尊賢也少右辟飲者也亦相飲之位

升至之位。釋曰云少右辟飲者也者以其豐在西

楹之西正當西階飲者升少西又當辟豐上之爵故

云少右辟飲者也云亦相飲之位者以其相飲者皆

北面於西階授者在東飲者在西故云亦相飲之位

不勝者進北面坐取豐上之觶與少退立卒觶進坐

奠于豐下與揖立卒觶不祭不拜受罰爵不備禮

也右手執觶左手執弓

無正文以祭禮皆左手執

爵用右手以祭故知此亦用

左手執弓右手執觶可知也

不勝者先降後升先

降略之不由次

故云略之不與升飲者相左交于階前相揖出于司

馬之南遂適堂西釋弓襲而俟

俟復射

主人使贊者代弟子酌

也於既升飲而升自西階立于序端

初使勝黨弟子酌酒於豐上以發首故使弟子今云

也執爵者坐取解實之反奠于豐上升飲者如初

每者輒酌以至於徧 **禮** 每者至于徧。釋曰云執爵者坐取解實之者謂初飲

訖反奠於豐上贊者取此解實之反奠於豐上云升飲者如初已下皆如初故鄭云每者輒酌以至於徧

也三耦卒飲賓主人大夫不勝則不執弓執爵者取

解降洗升實之以授于席前

階上北面立飲 **禮** 受罰爵者不宜自尊別卒解授執

爵者反就席大夫飲則耦不升

以賓主人飲耦在上嫌其升若大夫之耦不勝則亦執弛弓特升飲 **禮**

尊者可以孤無能對眾賓既飲射爵者辯乃徹豐與

解 **禮** 徹猶除也設豐者反豐于堂西執爵者反解於

篚司馬洗爵升實之以降獻獲者于侯

鄉人獲者賤明其主以侯為功得獻也 **禮** 鄉人至獻也。釋曰自此盡負侯而侯

論司馬獻獲者之節云鄉人獲者賤明其主以侯為功得獻也者按大射云司馬正洗散遂實爵獻服不

服不侯西北三步北面拜受爵註云近其所為獻彼國君禮使服不侯官唱獲故就其所為唱獲獻之此

鄉人獲者賤故獻於侯 薦脯醢設折俎俎與薦皆三

明以侯為功得獻也 **禮** 皆三祭為其將祭侯也祭侯三處也 **禮** 處反

皆三至處也。釋曰三處者下文右與左中是也 獲者負侯北面拜受爵司

馬西面拜送爵 **禮** 負侯負侯中也拜送爵不同面者

辟正主也其設薦俎西面錯以南為上為受爵于侯

薦之於位古文曰再拜受爵釋曰負侯至受爵○釋

云適右个又適左个後言中明先居中可知云拜送爵不同面者辟正主也者按上文正主獻賓獻眾賓皆北面與受獻者同面今此與受獻不同面故云辟

正主也云其設薦俎西面錯以南為上者獲者據文東面而云西面錯據設人而言以南為上者特牲少

牢東而邊豆皆以南方為上故知此亦然云受爵於侯薦之於位者此云負侯北面拜受爵是受爵於侯

云薦之於位者下云左个之西北三步東面設薦是薦之於位也若然不薦亦在侯者以其酒在人手可

得就侯獻獲者薦乃設之于地若與酒俱在侯所則止祭侯何名獻獲也若大射則獻與薦獲者執爵使

俱在乏乃適侯祭之君禮與此異也

人執其薦與俎從之適右个設薦俎音幹个獲者以

侯為功是以獻焉人謂主人贊者上設薦俎者也為

設邊在東豆在西俎當其北也言使設新之者至獲

新之○釋曰此將祭侯也云獲者以侯為功是以獻焉者以獲者卑賤因侯有功乃得獻今還以得獻之

酒獻侯故云是以獻也云人謂主人贊者以其前使為獲者設薦俎是主人之贊者今還使之設薦俎故

知人是主人贊者知邊在東豆在西俎當其北也者以其侯以北面為正依特牲少牢皆邊在右故知邊

在東右廂豆在西左廂可知也云言使設新之者鄭意嫌更使人設之其實薦此者仍前人而云使人設

薦俎示新之而已獲者南面坐左執爵祭脯醢執爵故云言使設也

興取肺坐祭遂祭酒為侯祭也亦二手祭酒反注

如大射南面鄉侯祭故鄭云為侯祭也云亦二手

祭酒反注如大射者按大射云獲者左執爵又祭薦
俎二手祭酒鄭註云二手祭酒者南面於俎之北當
為侯祭於豆間爵反注為一手不能正也此薦俎
之設如於北面人焉此祭亦然故云如大射也

適左个中亦如之釋先祭左个後中者以外即之至

中若神在中也左个之西北三步東面設薦俎獲者

薦右東面立飲不拜既爵釋不就乏者明其享侯之

餘也立飲薦右近司馬於是司馬北面釋不就至

曰云不就乏者明其享侯之餘也者若就乏則已所

當得今不就乏近侯者明享侯之餘云立飲於薦右

近司馬者解在薦右之意也知於是司馬北面者此

約獻釋獲者司射之位按下文司射獻釋獲者釋獲

者薦右東面拜受爵司射北面拜送爵故知此時司

馬亦北面也若然釋獲者在司射之西北面立飲此

獲者不北面飲者按大射註此臯受獻之位也
不北面者嫌為侯卒爵此亦然故不北面也 司馬

受爵奠于筐復位獲者執其薦使人執俎從之辟設

于乏南釋辟舉及下並辟焉同釋遷設薦俎就乏明已

所得禮也言辟之者不使當位辟舉旌偃旌也設于

南右之也凡他薦俎皆當其位之前釋遷設至之

遷設薦俎就乏明已所得禮也者前設近侯見享侯

之餘此近乏者已所有事之處遷近乏是明其已所

得禮故也云設於南右之也者以右取之便也云凡

他薦俎皆當其位之前者言凡見廣解薦處謂凡燕

及食并祭祀之薦俎皆當其位之前唯此與獲者負

去扑說決拾襲適洗洗爵升實之以降獻釋獲者于其位少南薦脯醢折俎有祭不當其位辟中

當其位辟中○釋曰自此盡反位論司射獻釋獲之事此獻脯醢及折俎有肺祭一與獻獲者同但彼三祭此一祭為異也一祭者亦薦有祭肺俎有祭肺以為將食而祭故言有祭也云不當其位辟中者以釋獲者位在中西故獻之於釋獲者薦右東面拜受爵

司射北面拜送爵釋獲者就其薦坐左執爵祭脯醢與取肺坐祭遂祭酒與司射之西北面立飲不拜既

爵司射受爵奠于筐釋獲者少西辟薦反位辟薦少西之者為復射妨司射視算也亦辟俎至辟俎

○釋曰云亦辟俎者上獻獲者訖獲者執其薦使人執俎從之設于乏南此釋獲者受獻訖釋獲者少西者同可知故云亦辟俎也司射適堂西袒決遂取

弓于階西挾一个搯扑以反位為將復射司射去扑倚于階西將復

升請射于賓如初賓許司射降搯扑由司馬之南適堂西命三耦及眾賓皆袒決遂執弓就位位射位

也不言射者以當序取矢位射至取矢○釋曰下云各以其耦反於射位故知此是射位在司射之西南東面者也云不言射者以當序取矢者以此當

故不言射位也司射先反位言先三耦及眾賓也義禮流 卷之五 五十二 及古

既命之即反位不俟之也。鄉不言先三耦未有拾取

矢位無所先。○先悉薦**圖**言先至所先。○釋曰言

有三耦及眾賓故知先三耦及眾賓也。云鄉不言三

耦未有拾取矢位無所先者。按前第二番將射命

三耦拾取矢司射反位不言先未有位無所先故決

之第三番無位者以司射之西南有三耦射位至再

番司射反於故位三耦將移於司馬之西南拾取矢

之位未往之時未有故位三耦既無故位故司射不

得言先故以此決之也。凡射大射與鄉射各有三位

此鄉射無次有堂西取弓矢袒決遂及此耦之位又

有三耦射位在司射位西南又有拾取矢及再番射

位是三位大射有次次內有袒決遂取弓矢之位又

有堂東次此耦之位又有射位并拾取矢之位

位是亦有三位但君臣禮異故知事不同也。**三耦及**

眾賓皆袒決遂執弓各以其耦進反于射位**圖**以猶

與也今文以為與。**圖**以猶至為與。○釋曰訓以為

若存以字謂言尊卑不同任意。**司射作拾取矢三耦**

以之故轉為與則平敵之義也。**拾取矢如初反位賓主人大夫降揖如初主人堂東**

賓堂西皆袒決遂執弓皆進階前揖**圖**南面相俟而

揖行也。**圖**南面至行也。○釋曰言南面者謂賓主

於堂上北面相見而**及福揖拾取矢如三耦****圖**及福

當福東西也。主人西面賓東面相揖拾取矢不北面

各由東西卒北面摺三挾一个釋曰經云摺三挾一个與

三耦為之位也釋曰經云摺三挾一个與

之位也釋曰經云摺三挾一个與

反位釋曰云皆已揖左還各由其塗反位者謂賓

主北面揖退之時賓主皆左還相背各向堂塗反堂

東西之位知左還賓堂西主人堂東皆釋弓矢襲及

者約上三耦也階揖升堂揖就席

階揖升堂揖就席將祖先言主人將襲先言賓尊

賓也釋曰將祖至實也釋曰祖是盡敬之事襲是

先言賓是尊賓故也大夫祖決遂執弓就其耦降祖決遂於

堂西就其耦於射位與之拾取矢釋曰知於堂

西者上文賓主人大夫降賓堂西祖決遂揖皆進知

又上文大夫射時堂西祖決遂故知也

三耦耦東面大夫西面大夫進坐說矢束說吐活

反說矢束者下耦以將拾取釋曰說矢至拾取

為下射說矢束者下耦以將拾取釋曰說矢至拾取

故也說矢束者下耦以將拾取釋曰說矢至拾取

反位揖兼取乘矢者尊大夫不敢與之拾也相下

相尊君子之所以相接也此大夫與耦取矢陪弓

覆手仰手一如上三耦法其揖大夫進坐亦兼取乘

退之儀亦如上左還而西也矢如其耦北面摺三挾一个亦於三耦為之位揖

不序於下尊也衆賓繼拾取矢皆如三耦以反位○

司射猶挾一个以進作上射如初一耦揖升如初

進前也曷言還當上耦西面是言進終始互相明也

今文或言作升射進前至升射○釋曰自此盡

射之事云曷言還當射耦西面是言進終始互相明

也者上番將射時云司射還當上耦西面作上耦射

不言進明還當上耦時者進近上耦乃作之此直進

作射不言還當上耦明進時亦還當上耦而作之故

言終始互相明也司馬升命去侯獲者許諾司馬降釋弓反

位司射與司馬交于階前去扑襲升請以樂樂于賓

賓許諾司射降摺扑東面命樂正曰請以樂樂于賓

賓許○樂樂下東面於西階之前也不就樂正命

之者傳尊者之命於賤者遙號命之可也樂正亦許

諾猶北面不還以賓在堂○傳直東西至在堂

階之前不就樂正命之者以經云司射降摺扑即言

東面命樂正無行進之事故知西階之前遙命之也

云樂正亦許諾知者按大射云司射東面命樂正曰

命用樂樂正曰諾是樂正許諾之事此不言者文不

共故言之云猶北面不還以賓在堂者此亦無文樂

正位東階東南北面大師位東北西面賓在堂南面

樂正猶北面不還西面是以下文特云東面命大師

明此時不西面受命矣大射鄭註彼云樂正西面受

命左還東面命大師與此禮異者司射遂適階間堂

雖無正文鄭以義言君在作故也

下北面命曰不鼓不釋不與鼓節相應不釋算也

義禮疏

鄉射之鼓五節歌五終所以將八矢一節之間當拾發四節四拾其一節先以聽也

釋

不與至聽也。釋曰云鄉射之鼓

五節者以卿大夫士同五節是以射人云王以騶虞九節諸侯以狸首七節卿大夫以采蘋五節士以采蘋五節是卿大夫士同五節云歌五終所以將八矢者下記云歌騶虞若采蘋皆五終是也云一節之間當拾發四節四拾其一節先以聽也者尊卑樂節雖多少不同四節以盡乘矢則同其餘外皆以聽以知樂終始長短也王九節者五節先以聽諸侯七節者三節先以聽卿大夫士五節者一節先以聽皆四節拾將乘矢但尊者先以聽則多卑者先以聽則少優至尊先知審故也此節亦取侯道之數故鄭註射人云九節七節五節者奏樂以為射節之差言節者容侯道之數也凡射皆與臣下共為若與尊者同耦自然與尊者同節若不與尊者同耦則各自用其節樂當與射義同

上射揖司射退反

位樂正命東面大師曰奏騶虞間若一 **釋** 東面者進

還鄉大師也騶虞國風召南之詩篇也射義曰騶虞

者樂官備也其詩有一發五祀五縱于嗟騶虞之言

樂得賢者衆多嘆思至仁之人以充其官此天子之

射節也而用之者方有樂賢之志取其宜也其他賓

客鄉大夫則歌采蘋間若一者重節 **釋** 子工反 **釋** 東

面至重節。釋曰云東面者進還鄉大師也者以其大師西面樂正北面明知進身鄉大師乃命之云比天子之射節也者周禮射人而知云取其宜也者騶虞喻得賢者多此鄉射亦樂賢故云取其宜也云其地賓客鄉大夫則歌采蘋者采蘋是鄉大夫樂節其他謂賓射與燕射若州長他賓客自奏采蘋若然此

篇有鄉大夫州長射法則同用騶虞以其同有樂賢之志也云間若一者重節者間若一謂五節之間長短希數皆如一大師不興許諾樂正退反位乃奏騶則是重樂節也

虞以射三耦卒射賓主人大夫衆賓繼射釋獲如初

卒射降釋皆應鼓與歌之節乃釋算降者衆賓釋皆

應至衆賓。釋曰云樂正退反位者反工南北面位也云降者衆賓者次審射時賓與主人大夫卒射皆升堂此降者衆賓也釋獲者執餘獲升告左右卒射如初釋卒

已也今文曰告于賓司馬升命取矢獲者許諾司馬

降釋弓反位弟子委矢司馬乘之皆如初司射釋弓

視算如初釋算獲算也今文曰視數也釋獲者以賢

獲與鈞告如初降復位○司射命設豐設豐實解如

初遂命勝者執張弓不勝者執弛弓升飲如初○司

射猶袒決遂左執弓右執一个兼諸弦面鏃適堂西

以命拾取矢如初釋側持弦矢曰執面猶尚也并矢

於弦尚其鏃將止變於射也釋側持猶射也○釋

故之辭以其常袒恐不袒故言猶以連之也云側持弦矢曰執者對方持弦矢曰挾并矢於弦尚其鏃將止變於射也者亦是對將射挾矢而言司射反位三耦及賓主人大夫

衆賓皆袒決遂拾取矢如初矢不挾兼諸弦附以退

不反位遂授有司於堂西釋不挾亦謂執之如司射

也不以反射位授有司者射禮畢釋曰云不挾

亦謂執之如司射也者執之如司射兼諸弦附則與

司射異以其司射直執一个無三矢兼於附三耦以

下則執一个并於弦又以辯拾取矢揖皆升就席

謂賓大夫及眾賓也相俟堂西進立于西階之前主

人以賓揖升大夫及眾賓從升立時少退于大夫三

耦及弟子自若留下謂賓至留下釋曰知相

矢訖乃言揖皆升就席則知先取矢者皆相待堂西

其主人則在堂東徧取矢訖乃揖而升堂就席也云

主人以賓揖升大夫及眾賓從升立時少退于大夫

三耦及弟子自若留下者眾賓則三賓也皆依上文

獻後升及留司射乃適堂西釋弓去揖說決拾襲反

在下之法

位釋曰司射之扑在階西今來去扑**司馬命弟子**

說侯之左下綱而釋之說吐說解也釋之不復

射掩束之復扶說解至束之釋曰上初張

不繫左下綱中掩束之鄭云事未至也又至將射時

司馬命張侯弟子說束遂繫左下綱鄭註云事至今

言司馬命弟子說侯之左下綱而釋之直言說侯之

左下綱而釋之明未全去備復射故鄭下註云諸所

退皆俟於堂西備復射也故知此釋之為三番射畢

不復射若有射則行燕射旅酬以後乃為之故於此

時中掩左下綱命獲者以旌退命弟子退福司射命

揖就席主人以解適西階上酬大夫大夫降席立于

主人之西如賓酬主人之禮其既實解進西南面

立彘所酬西階上酬大夫者旅酬恒執此解以相

酬故言以知義然者上文命獲者以旌退鄭註云旌

言以者旌恒執也是也云其既實解進西南面立彘

所知主人酬大夫西階上實解而亦進西南面可知

也主人揖就席若無大夫則長受酬亦如之長丁

長謂以長幼之次酬眾賓釋曰云若無大夫者

觀禮者為遵或有或無不定故云若有大夫先酬之

無大夫則酬長以鄉射無介直有三賓以長幼之次

受酬此言酬眾司正升自西階相旅作受酬者曰某

賓則三賓也

酬某子某者字也某子者氏也稱酬者之字受酬

者曰某子旅酬下為上尊之也春秋傳曰字不若子

此言某酬某子者射禮略於飲酒飲酒言某子受酬

以飲酒為主其者至為主釋曰云旅酬下為

下之道前人雖卑其司正命之飲酒呼之稱謂尊於

酬者故受酬者為某子酬他為某也云春秋傳曰者

按莊十年秋九月經書荆敗蔡師於莘以蔡侯獻舞

歸公羊傳曰荆者何州名也州不若國國不若氏氏

不若人人不若名名不若字字不若子何休云爵最

尊也鄭引之者證旅酬下為上之義酬者稱字受酬

者稱子子受酬云此言某酬某子者射禮略於飲

酒飲酒言某子受酬以飲酒為主者此鄉射主於射

略於飲酒故稱酬他者字又稱受酬飲酒者為子是

字不若子飲酒言某子受酬直以飲酒為主故也

儀禮

受酬者降席司正退立于西序端東面退立俟後

酬者也始升相立階西北面退立至北面釋曰云始升相立階西

北面者鄉飲酒註亦然知者以司正升自西階與西階之酬者立故知始時在西階西北面也眾受

酬者拜興飲皆如賓酬主人之禮辯遂酬在下者皆

升受酬于西階上在下謂賓黨也鄉飲酒記曰主

人之奠者西面北上不與無算爵然後與此異於賓

音預與在下至於賓釋曰引鄉飲酒記者欲卒

受者以解降奠于篚司正降復位賓論舉解於賓

與大夫為無算爵之事云司正降復位者司正當監

旅酬訖故降使二人舉解于賓與人夫為無算始也

使二人舉解于賓與大夫二人主人之贊者舉解

者皆洗解升實之西階上北面皆坐奠解拜執解興

賓與大夫皆席末答拜舉解者皆坐祭遂飲卒解興

坐奠解拜執解興賓與大夫皆答拜舉解者逆降洗

升實解皆立于西階上北面東上賓與大夫拜舉解

者皆進坐奠于薦右坐奠之不敢授

釋曰賓與大夫皆席末答拜者皆席西南面答拜云

皆進坐奠于薦右者以其將飲者于右故也云坐奠

之不敢授者對獻酬時親授于賓與大夫辭坐受解

以興辭辭其坐奠解必辭者贊者不敢親授賓

與大夫不可自尊故辭之不言舉觶者退反位皆拜取而言受者亦是若親受之然

送乃降賓與大夫反奠于其所興不舉者盛禮已

崇古文曰反坐飲酒禮成於酬前已旅酬所盛禮

已重今主人復舉觶為無算爵盡歡情客不若無大

夫則唯賓長一人舉觶如燕禮勝爵之為

之為釋曰一人舉觶為賓與大夫今若無大夫當闕一人故云則唯賓也云長一人舉觶如燕禮勝

爵之為者燕禮初二大夫勝觶至旅酬復使二人君命長勝一爵於君與此同故云如燕禮之為彼旅酬

此為無算爵不同但司正升自西階阼階上受命

于是同故引為證也請坐欲與賓燕

于主人適西階上北面請坐于賓請坐欲與賓燕

盡殷勤也至此盛禮已成酒清肴乾强有力者猶倦

焉請坐至倦焉釋曰自此盡少退北上論請

此禮記聘義文按彼云故强有力者將以行禮也酒

清人渴而不敢飲也肉乾人飢而不敢食也日莫人

倦齊莊正齊而不敢懈惰賓辭以俎俎者肴之貴

者也辭之者不敢以燕坐褻貴肴俎者至貴肴

骨體骨體是肴之反命于主人主人曰請徹俎賓許

貴者故辭之也司正降自西階階前命弟子俟徹俎弟子賓黨也

俎者主人贊者設之今賓辭之使其黨俟徹順賓意

也上言請坐于賓此言主人曰互相備耳至備耳

○釋曰知弟子賓黨者以其司正降自西階階前
 命之明賓黨弟子在西階東面也必使賓黨弟子者
 徹俎是賓請之故鄭云俎者主人贊者設之今賓辭
 之使其黨俟徹順賓意也云上言請坐于賓此言主
 人曰互相備耳者凡辭皆司正請于主人主人有命
 司正乃傳告賓今上文云司正請坐于賓直見司正
 傳主人辭不見主人曰請坐于賓之辭此經直見主
 人曰請徹俎不見司正傳主人以告賓是互相備也
 不言互文而云互相備者凡言互文者各舉一事一
 事自周是互文此據一邊禮一邊禮不備文相續乃
 備故云互相備若云糗餌粉餈鄭註
 云餌言糗餈言粉互相足之類也

端賓降席北面主人降席自南方阼階上北面大夫

降席席東南面侯弟子升受俎

弟子升受俎者下云司正以俎出授從者註云授賓家從來者也所以厚禮之則此弟子升受俎者按下

文據大夫與主人而言若賓取俎還授司正司正以

降自西階賓從之降遂立于階西東面司正以俎出

授從者及下從者同授賓家從來者也古者與

人飲食必歸其盛者所以厚禮之授賓至禮之

與人飲食必歸其盛者所以厚禮之者鄉飲酒燕禮

大射賓客皆有俎徹歸客之左右俎是肴之貴是歸

其盛者公食大夫既食有司卷三牲之俎歸于賓館

故總云古者與人飲食必歸其盛者所以厚禮之也

主人取俎還授弟子弟子受俎降自西階以東主人

降自阼階西面立以東授主人侍者

以東至曰云以東授主人侍者弟子是賓黨非主人之贊大

夫取俎還授弟子弟子以降自西階遂出授從者大

夫從之降立于賓南凡言還者明取俎各自鄉其

席衆賓皆降立于大夫之南少退北上從降亦為

將燕為于夫有俎從俎而降此三賓無俎亦從

大夫而降亦知賓主人主人以賓揖讓說屨乃升

大夫及衆賓皆說屨升坐說吐說屨者將坐空

屨褻賤不宜在堂也說屨則摳衣為其被地摳苦

皮義說屨至被地釋曰自此盡門外再拜論

反升坐行無算爵賓醉送出之事云說屨則摳

衣為其被地者曲禮云摳衣趨隅彼謂升席者引之

證說屨低身亦然若不摳衣恐衣被地履之但對文

上曰衣下曰裳散文衣裳通此衣即裳也按少儀云

排闥說屨於戶內一人而已矣鄭註云雖衆敵猶有

所尊也彼尊卑在室則尊者說屨在戶內其餘說屨

於戶外若尊卑在堂則亦尊者一人說屨在堂其餘

說屨於堂下是以燕禮大射臣皆說屨於階下公不

見說屨之文明公鳥在堂矣此乃鄉飲酒臣禮賓主

人行敵禮故皆乃羞蓋進也所進者狗馘醢也燕

說屨於堂下也馘狀吏反蓋進至案酒

設啗具所以案酒啗徒覽反釋曰云所進者狗

馘醢也者以其牲用狗故知狗馘醢醢未必狗以無

其醢豫造乃成非臨時之物故知非狗連言之也無

算爵使二人舉觶賓與大夫不與取奠觶飲卒觶不

拜二人謂鄉者二人也使之升立于西階上賓與

夫夫將旅當執觶也卒觶者固不拜矣著之者嫌坐

卒爵者拜既爵此坐于席禮既殺不復崇釋曰經賓上有于字者誤以此二解仍是前二人所舉者今以二人升者舉發使行無算爵非新解以

鄭註可知故誤也若然舉解上屬賓下屬為句也云卒解者固不拜矣著之者嫌坐卒爵者拜既爵者

上正旅酬時賓酬主人賓不祭卒解不拜不洗今此二人舉解禮彌殺故云卒解者固不拜矣嫌坐卒爵

者拜既爵者以上獻酬時皆坐卒爵拜既爵嫌此無算爵飲卒解亦有拜義故明之云坐於席禮既殺不

復崇者此決正行獻酬時在於階下有拜既爵此說屢就席禮既殺不復崇重故無拜爵也

者受解遂實之賓解以之主人大夫之解長受執解

衆賓長而錯皆不拜錯者實主人之解以之次賓

也實賓長之解以之次大夫共或多者迭飲於坐而

已皆不拜受禮又殺也迭大錯者至殺也

迭飲於坐而已者衆賓之長在賓西者三人大夫則席於賓東若大夫亦三人則與衆賓等得交錯相酬

言其或多或少者若有一大夫則衆賓二人無所酬直二人迭飲而已若大夫四人已上多於三賓自三人之

外亦無所酬則亦自相酬迭飲而已云皆不拜受禮殺也者上二人舉解於賓與大夫皆拜受及飲卒不

拜是其殺今衆賓與大夫辯卒受者與以旅在下者不拜受解故言禮又殺也

于西階上衆賓至末飲而酬主人之贊者大夫之

末飲而酬賓黨亦錯焉不使執解者酌以其將旅酬

不以已尊於人也其末若皆衆賓則先酬主人之贊

者若皆大夫則先酬賓黨而已執解者酌在上辯降

者若皆大夫則先酬賓黨而已執解者酌在上辯降

者若皆大夫則先酬賓黨而已執解者酌在上辯降

者若皆大夫則先酬賓黨而已執解者酌在上辯降

者若皆大夫則先酬賓黨而已執解者酌在上辯降

復位已上皆飲訖云卒受者謂最末後飲者云衆

賓之末飲而酬主人之贊者大夫之末飲而酬賓黨

亦錯焉者此亦若堂上交錯也云不使執解者酌謂

不使二人執解者酌云以其將旅酬不以已尊於人

也者其堂上皆坐行酒至此立階上旅在下解經與

以旅在下者云其末若皆衆賓則先酬主人之贊者

謂大夫或少或無則衆賓爲末飲也云若皆大夫者

謂大夫多衆賓徧後二解並酬大夫則大夫爲末飲

也云執解者酌在上辯降復位者謂二人舉解酌堂

上衆賓已上辯其堂下自酌相旅二人無事故降復

于東階前西面北上位也故鄉飲酒記云主人之贊

者西面北上不與無算爵然後與必知長受酬酬者

後位者下經云執解者皆與旅是也

不拜乃飲卒解以實之言酬者不拜者雖酬堂下

異位當拜也古文曰酬者不拜言酬者不拜

釋曰謂堂下或賓

黨之長或主人贊者之長受堂上酬酬者不拜鄭云

酬者不拜者嫌酬堂下異位當拜也者嫌堂下異位

堂上酬堂下當拜故明之也受酬者不拜受禮殺雖受尊者之

酬猶不拜禮殺至不拜釋曰堂下卑者受堂

不拜上尊者酒當拜由禮殺雖尊者之酬猶

也辯旅皆不拜主人之贊者於此始旅嫌有拜

也

主人至有拜

釋曰以鄉飲酒記云主人之贊

者不與無算爵然後與故鄭徧言主人之贊者於

此始旅嫌有

執解者皆與旅

音預嫌已飲不復飲

也

上使之勸人耳非逮下之惠也亦自以齒與於旅

也

嫌已至旅也

釋曰此即上文二人舉解者

於西階上已卒解故鄭云嫌已飲不復飲也

卒受者以虛解降莫于篚執解者洗升實解反莫于

賓與大夫國復奠之者燕以飲酒為歡醉乃止主人

之意也今文無執解及賓解大夫之解皆為爵實解

解為之國者無此執解又今文無執解及賓解大夫

之解皆為爵不從者以其皆在無算爵之無算樂國

科明不為爵云實解解為之者亦不從也無算樂國

合鄉樂無次數國合鄉樂無次數國釋曰知合鄉

已歌鄉樂但上有次第先歌關雎次歌葛覃卷耳次

歌鵲巢采蘋采芣皆三終有次數今無次數任賓主

所好也賓與樂正命奏國才反國咳咳夏其詩云周

禮賓醉而出奏咳夏咳夏者天子諸侯以鐘鼓大夫

士鼓而已國咳咳至而已國釋曰此賓與即命奏

者九夏皆詩篇鄭註鍾詩云歌之大者載在樂章樂

崩亦從而亡云周禮者鍾詩云咳下杜子春云客醉

而出奏咳夏雖非正文亦據周禮而言云咳夏者天

子諸侯以鐘鼓知者鐘師云以鐘鼓奏九夏是天子

法襄公四年穆公如晉晉侯饗之金奏肆夏之三不

拜則咳夏奏用鐘矣大夫士尚有鼓明諸侯亦有鼓

故總云天子諸侯以鐘鼓知大夫士用鼓者此賓降

鄉射鄉飲酒皆有鼓故知以鼓奏咳而已也賓降

及階咳作賓出眾賓皆出主人送于門外再拜國拜

送賓于門東西面賓不答拜禮有終國拜送至有

拜送賓于門東西面者此約迎賓時於此拜也國明日

賓朝服以拜賜于門外國朝直國拜賜謝恩惠也國

釋曰自此盡經末主人不見如賓服遂從之拜辱于

門外乃退

註

不見不褻禮也拜辱謝其自屈辱

禮

不

見至屈辱。釋曰：不見不褻禮者，禮不欲數數則瀆。今主人不見，恐相褻，故不見也。

主人釋服

乃息司正

註

釋服說朝服服玄端也。息猶勞也。勞司

正謂賓之與之飲酒以其昨日尤勞倦也。月令曰：勞

農以休息之

說吐活反。勞力報反。

禮

釋服至息之。釋曰：上文主人如賓服則主

人亦朝服矣。今言釋服謂釋去朝服朝服之下衣則天玄端。故知釋服說朝服服玄端也。玄端即朝服之

下易其裳為異也。月令者彼是十月農工畢，勞農以休息之為息。田夫之臘祭引之者，證息勞來休息之

也。無介

音界。介，勞禮至異者。

勞禮略貶於飲酒也。此已下皆記禮

之異者

禮

酒也者謂貶於鄉飲酒。鄉飲酒禮有介。此

上司正飲酒及此勞禮皆無介。是貶於鄉飲酒也。云此以下皆記禮之異者謂息司正之禮與上飲酒禮異之。不殺。如字。無俎故也。無俎故也。釋曰：事也。不殺。如字。無俎故也。釋曰：不殺殺即使人速。速召賓。公食使人召之還司

有俎也

使人速

速召賓

公食使人召之還司

正為賓也。迎于門外不拜入升不拜至不拜洗薦脯醢無

俎賓酢主人主人不崇酒不拜眾賓既獻眾賓一人

舉觶遂無算爵

禮

言遂者明其間闕也。賓坐奠觶于

其所擯者遂受命於主人請坐于賓賓降說屨升坐

矣不言遂請坐者請坐主于無算爵

禮

言遂至算

言遂者明其間闕也者間闕謂問一人舉觶下有工升歌立司正旅酬及二人舉觶及徹俎之事以其闕

此數事故云遂無算爵也云賓坐奠解于其所擯者遂受命于主人請坐于賓賓降說屨升坐矣此並依正飲酒禮不言遂請坐者請坐于無算爵者以其請坐主于無算爵今言無算爵自然請坐可知故不須言請坐

無司正 **使擯者而已不立之** **賓不與** **昨日至尊不可褻**

○釋曰不立司正亦與飲酒禮異也古文與作豫

徵唯所欲 **徵召也謂所欲請呼** **徵召至**

也須止則止須召則召在主人之意故云所欲請呼也

以告于鄉先生君子可

也 **告請也鄉先生鄉大夫致仕者也君子有大德**

行不仕者 **行下** **夫致仕者也者此即鄉飲酒註**

云先生謂鄉中致仕者云君子有大德行不仕者大德行謂六德六行可貢而不仕者此即居士縞帶亦曰處

羞唯所有 **用時見物** **見賢** **用時見物**

日所有之鄉樂唯欲 **不歌雅頌取周召之詩在所**

餘見物 **好** **報反** **樂** **不歌至所好** **釋曰此即與上無算**

於射略於樂不用小雅此非鄉射而亦不歌雅頌者亦不可過於正飲酒禮故云周召之詩在所好也

記大夫與則公士為賓 **音預** **不敢使鄉人加尊於**

大夫也公士在官之士鄉賓主用處士 **處士** **不敢至**

曰據此鄉射使處士無爵命者為賓故有大夫來不以鄉人加尊於大夫故易去之使公士為賓若然鄉飲酒貢士法賢者為賓其次為介又其次為眾賓有大夫來不易去之以其賓擬貢故也云鄉賓主用處

士即君使能不宿戒能者敏於事不待宿戒而習

子者也敏於事者孝經云參不敏鄭云敏猶達也則此

之通達其牲狗也狗取擇人鄉飲酒鄉射義取擇

賢士為賓天子已下燕亦亨于堂東北庚反鄉

飲酒義曰祖陽氣之所發也日陽氣起于東北而

盛于南方亨狗于東尊綌幕賓至徹之逆綌去以

北飲酒是陽故法之皆為塵埃加故設之但用幕不

綌為幕取其堅潔皆為塵埃加故設之但用幕不

用幕不同者凡用醴皆不見用幕質故也即士冠禮

子昏禮禮賓贊禮婦聘禮禮賓此等用醴皆無幕是

也醴用酒亦無幕者從禮于質也或以尊厭卑亦無

幕燕禮君尊有幕方圓壺則無幕昏禮尊於室內有

幕尊於房戶外為勝御賤故無幕鄉飲酒鄉射有幕

者無所厭故也若祭祀之幕幕人云以疏布幕入尊

鄭云天地之神尚質以畫布幕六彝鄭云宗廟可以

文凡王巾皆黼註云周尚武其用文德則黼可諸侯

無文或與王同其喪中之幕皆用疏布士喪禮小斂

用功布大斂亦同士虞用絺幕與吉同大夫亦當然

也云賓至徹之者中幕必布執幕賓未至恐塵加賓

至徹去不復用以其鄉射飲酒不見更用之文故也

燕禮君命徹幕列未命之前重用蒲筵緇布純之門

之者君尊久設恐塵故重覆之緣以筵席也純緣

反又諸允筵席也純緣以筵席也純緣

州長與鄉人習禮雖有公卿之尊無加席唯此一

故記人記之云筵席者鄭註周禮序官云鋪陳曰筵

藉之曰席然其言之筵席通但在地者為筵西序之

取鋪陳之義在上曰席相取承藉之義耳

席北上眾賓統於賓賓之序繼賓巴西西南面東

眾賓統於賓賓之序繼賓巴西西南面東

眾賓統於賓賓之序繼賓巴西西南面東

眾賓統於賓賓之序繼賓巴西西南面東

眾賓統於賓賓之序繼賓巴西西南面東

眾賓統於賓賓之序繼賓巴西西南面東

眾賓統於賓賓之序繼賓巴西西南面東

眾賓統於賓賓之序繼賓巴西西南面東

眾賓統於賓賓之序繼賓巴西西南面東

眾賓統於賓賓之序繼賓巴西西南面東

眾賓統於賓賓之序繼賓巴西西南面東

眾賓統於賓賓之序繼賓巴西西南面東

眾賓統於賓賓之序繼賓巴西西南面東

眾賓統於賓賓之序繼賓巴西西南面東

眾賓統於賓賓之序繼賓巴西西南面東

眾賓統於賓賓之序繼賓巴西西南面東

眾賓統於賓賓之序繼賓巴西西南面東

眾賓統於賓賓之序繼賓巴西西南面東

眾賓統於賓賓之序繼賓巴西西南面東

眾賓統於賓賓之序繼賓巴西西南面東

眾賓統於賓賓之序繼賓巴西西南面東

上今云西序之席北上者謂眾賓有東面者則北上此東面非常故記之也若然此鄉射上設席雖不言眾賓之數上文云三拜眾賓鄭云三拜示徧也則眾賓亦三人矣而復有東面者若公卿大夫多尊東不受則於尊西賓近於西則獻用爵其他用觶爵尊三賓東面北上統於賓也獻用爵其他用觶爵尊不可褻也以爵拜者不徒作以爵拜謂拜既爵徒猶空也作起也不空起言起必酢主人薦脯用邊五臠祭半臠橫于上醢以豆出自東房臠長尺二寸臠音臠脯用邊邊宜乾物也醢以豆豆宜濡物也臠猶臠也為記者異耳祭橫于上殊之也於人為縮臠廣狹未聞也古文臠為臠今文或作植臠音臠臠用至作臠

豆宜濡物也者按王制云一為乾豆鄭云謂脂之以為祭祀豆實與此違者以其豆實則醢也鄭註周禮醢人云作醢及醬者必先膊乾其肉乃後細莖之雜以梁麴及鹽漬以美酒塗置甕中百日則成矣是乾以為豆實醢是也云臠猶臠也為記者異耳者鄉飲酒記云脯五臠此云五臠臠與臠不同非訓之是記者異名不同非別有義故鄭云臠猶臠也云於人為縮者脯法於人為縮者鄉飲酒記引曲禮云以脯脩置者左胸右末鄭註曲禮云屈中曰胸取左手按之右手擘之便故於人為縮橫祭半脯橫上於脯為橫於人則俎由東壁自西階升狗既亨載于東方為縱也俎由東壁自西階升狗既亨載于東方者上云享于堂東北今云俎由東壁者亨在東北實俎由在載則于東方東方則東壁故云俎由東壁也云自西階升者既由東壁恐如祭饌由東階升故記人明之若祭饌則東階升特牲少賓俎脊脅肩肺主人俎脊牢是也尊神故由阼階升

脅臂肺肺皆離皆右體也進腩○腩七豆反以骨名肉

貴骨也賓俎用肩主人用臂尊賓也離猶揜也腩膚

理也進理謂前其本右體周所貴也若有尊者則俎

其餘體也○揜苦反以骨至體也○釋曰云以骨

名所食即肉故以骨名肉必知骨有肉者特性乃食

舉註云舉言食者明凡解體皆連肉是有肉也云賓

俎用肩主人用臂尊賓也者此據前三體而言以其

體有肩臂膾禮記祭統云周人貴肩為其顯故賓用

肩尊賓也云離猶揜也者按禮記少儀云牛羊之肺

離而不提心鄭云提猶絕也到離之不絕中央少者

中央少者即是心也此將食舉肺也云進理謂前其

本者此與公食同生人食法少牢進下者是鬼神食

法云右體周所貴也者對左殷所貴云若有尊者則

俎其餘體也者前有三肩臂膾以次用之賓主已

肩臂有一大夫則用膾二大夫則取後體而膾若有

三大夫已上則用膾其脊脅與賓主同故下文云獲

者之俎折脊脅肺膾註云膾若膾凡舉爵三作而不

胲蔽折之以為大夫之餘體是也凡舉爵三作而不

徒爵謂獻賓獻大夫獻工皆有薦○釋曰知

此三人者以其言三作凡奠者於左不飲不欲其

故知唯此三人而已凡奠者於左便其舉也○釋曰

妨○釋曰於右賓奠之於左將舉者於右○釋曰便其舉也○釋曰

大國之孤也樂作大夫不入音預後樂賢也樂正與立者齒音預謂其飲之次也尊樂正同於賓黨音預飲

酒記曰與立者皆薦以齒三笙一和而成聲和戶

和三人吹笙一人吹和凡四人也爾雅曰笙小者謂

之音預和者按爾雅釋樂云大笙謂之巢孫氏巢

高大又云小者謂之音預獻工與笙取爵于上筐既獻奠

于下筐其笙則獻諸西階上音預奠爵于下筐不復用

也今文無與笙音預奠爵至與笙音預釋曰云奠爵于

無妨堂下更入用之知者獻獲及釋獲者皆取而獻

之是也大射獻服不氏用散不用爵者彼君禮與此

也立者東面北上音預賓黨音預釋曰此謂一命及不命

齒東面北上音預司正既舉觶而薦諸其位音預薦於觶南

音預薦於觶南音預釋曰知薦於觶南不薦於觶北者以

司正觶南北面立若薦觶北與觶相隔非位前故知

觶南位三耦者使弟子司射前戒之音預弟子賓黨之

北也音預弟子至戒之音預釋

少者也前戒謂先射請戒之音預曰云使弟子司射前

戒之者謂請射之前戒之以其經云三耦司射之弓

侯於堂西故鄭云前戒謂先射請戒之也音預司射之弓

矢與扑倚于西階之西音預扑音預便其事也音預其事

云扑獻釋獲者此亦在西
階西故鄭云便其事也
司射既袒決遂而升司馬

階前命張侯遂命倚旌釋曰云著並行者謂司

者倚旌射與司馬有不並行事時按上文將射適

堂西袒決遂取弓矢於西階上北面告賓曰弓矢既

具有司請射其時司馬即階前令倚旌此皆同時故

鄭云著並行事如上經納射器及比三耦以前司射

獨行事後及司正為司馬與司射並行事故記人記

也凡侯天子熊侯白質諸侯麋侯赤質大夫布侯畫

以虎豹士布侯畫以鹿豕此所謂獸侯也燕射則

張之鄉射及賓射當張采侯二正而記此者天子諸

侯之燕射各以其鄉射之禮而張此侯則經獸侯是

也由是云焉白質赤質皆謂采其也其地不采者白

布也能麋虎豹鹿豕皆正面畫其頭象於正鵠之處

耳君畫一臣畫二陽奇陰耦之數也燕射射熊虎豹

不忘上不相犯射麋鹿豕志在君臣相養其畫之皆

毛物之此所至物之釋曰云此所謂獸侯也

休農息老物也燕謂勞使臣若與羣臣飲酒而射是

也云燕射則張之者燕禮大射正為司射如鄉射之

禮是諸侯燕用鄉射之禮故云燕射則張之也天子

雖無文據記天子燕射記明天子燕射亦用鄉射之

射同也言采侯者梓人云張五采之侯則遠國屬是賓射之侯故云采侯也云而記此者天子諸侯之燕射各以其鄉射之禮者以天子自用鄉射之禮諸侯自用鄉射之禮謂張侯道五十步及三耦一與鄉射同云張此侯則經獸侯是也由是云焉者謂由是用鄉射法故云獸侯於此鄉記也云白質赤質皆謂采其地者按周禮掌蜃云其白盛之蜃則此亦蜃灰塗之使白為地赤質者亦以赤塗之使赤為地云不采者白布也者謂大夫士直云布侯者也云熊麋虎豹鹿豕皆正面畫其頭者知皆畫首者以其言釋首者射不來者之首明此獸侯等亦正面畫其頭也云象其正鵠之處耳者按梓人云參分其廣而鵠居一焉據大射之侯若賓射之侯則參分其廣而鵠居一焉若燕射之侯則獸居一焉故云象其正鵠之處耳云君畫一臣畫二陽奇陰耦之數也者禮記郊特牲云君之南鄉答陽之義也臣之北面答君也是君陽臣陰又天一生水地二生火是一二陰陽之數故云君一臣

二陽奇陰耦之數也云燕射射熊虎豹不忘土下相犯者二者皆猛獸不苟相下若君臣之道亦獻可者替否者不苟相從輒當犯顏而諫似獸等故用之云射麋鹿豕志在君臣相養也者按內則云麋鹿豕皆有軒並是可食之物故云相養也云其畫之皆毛物之者此無正文但畫五正三正之侯各以其色明畫獸侯亦以毛物

凡畫者丹質

賓射之侯燕射之侯皆畫雲氣於側以為飾必先以丹采其地丹淺於赤

國賓射至於赤。釋曰云賓射之侯燕射之侯者此鄉射以采侯二正是賓射之侯也此燕侯也又

是燕射之侯故鄭並言之云皆畫雲氣於側以為飾者鄭解經凡言畫者皆畫雲氣故以雲氣解之也蓋象雲色若賓射之侯天子九十步侯朱白蒼黃玄五正者還畫此五色雲氣於其側七十步侯朱白蒼三正者還畫此三色雲氣於其側五十步侯朱白蒼二正者還畫此二色雲氣於其側以為飾也云必先以丹

采其地者欲畫此五色三色雲氣時必先用丹采此
 地乃於其上畫雲氣也天子侯九十步之內更有七
 十五十步侯畿內諸侯七十步侯內更有五十步侯
 畿外諸侯者之九十步侯之內更有七十步侯
 其畫之采皆如其數也以侯數非一尊卑又不同故
 云凡以廣之言凡畫雲氣以丹為質地者也雲丹淺
 於赤者按月令云乘朱路駕赤駟載赤旂衣朱衣朱
 與赤互言之即為一物又按冬官鍾氏云以朱湛丹
 林四人為朱色深而湛丹林故知丹淺於赤鄭言此
 者欲見以丹為地丹上得見赤色雲之義故言此也

射自楹間物長如筈其間容弓距隨長武
 射自楹間者謂射於庠也楹間中央東西之節也物謂射時所
 立處也謂之物者物猶事也君子所有事也長如筈
 者謂從畫之長短也筈矢幹也長三尺與跬相應射

者進退之節也間容弓者上下射相去六尺也距隨
 者物橫畫也始前足至東頭為距後足來合而南面
 為隨武跡也尺二寸

射自楹至二寸
 釋曰云自楹間者謂射於庠也知者以

其言楹間則是庠則物當楣故知非射於序者也云
 楹間中央東西之節也者以其楹間南北無限東楹
 西楹相當故知東西之節也云長如筈者謂從畫之
 長短也者其下有距隨為橫此言物長又是從畫之
 稱故知南北之長短也云筈矢幹也長三尺者以矢
 人識得知也云與跬相應者禮記祭義云故君子跬
 步面不忘孝也一舉足謂之跬再舉足謂之步步射
 者履物不過一跬故知以三尺為限也云距隨者物
 橫畫也始前足至東頭為距後足來合而南面為隨
 者謂上射下射並足處皆然言長武武跡也中人之
 跡尺二寸謂序則物當棟堂則物當楣是制五架
 橫尺二寸也

之屋也正中曰棟次曰楣前曰楹

架音駕楹九為反又九委反

圖是制至曰廢釋曰云是制五架之

命負侯者由

其位於賤者禮略

圖位遙命之遙命者由負侯者

賤略之故也對司射比耦則就其位

凡適堂西皆出

入于司馬之南唯賓與大夫降階送西取弓矢圖尊

者宜逸由便也旌各以其物圖旌總名也雜帛為物

大夫士之所建也言各者鄉射或於庠或於榭圖

圖旌

總至於榭釋曰云旌總名也者以周禮司常云九

別今名物為旌者散文通故云旌總名也云雜帛為物大夫上之所建也者司常文通帛者通體並是終

帛周所尚赤也雜帛者中絳緣邊白也白殷之正色

故鄭彼註云言先王正道佐職也云各者鄉射或於

庠或於榭者諸侯鄉大夫是大夫詢眾庶射於庠射

於謝於序是諸侯州長是士春秋習射於榭大夫士

同建物而云各者雖同建物何則無物則以白羽與

大夫五仞士三仞不同故云各也

朱羽糝杠長三仞以鴻脰韜上二尋音江脰音豆韜

吐刀無物者謂小國之州長也其鄉大夫一命其

州長士不命不命者無物此翻旌也翻亦所以進退

眾者糝者雜也扛撞也七尺曰仞鴻鳥之長脰者也

-5 235 35 905" data-label="Text">

八尺曰尋今文糝為縮韜為翻○翻徒刀反**圖**無

義禮疏

卷之五

及古

士不命則無物是以不得與上各以其物同別為此
 旌云此謂旌也者據下文士鹿中翻旌也下云君國
 中射則皮樹中以翻旌獲此不命士與國君同者士
 卑不嫌命士以上尊卑自異也云翻亦所以進退眾
 者此非直用之於獲按喪大記君葬時執翻居前詔
 傾虧亦所以進退眾人也云七尺曰仞者無正文鄭
 按書傳云雉長三丈高一丈則牆高一丈禮記祭義
 云築宮仞有三尺牆高一丈云仞有三尺除三尺之
 外只有七尺故知七尺曰仞也王肅則依小爾雅四
 尺曰仞孔君則八尺曰仞所見不同也云鴻鳥之長
 脰者也者脰則項也云八尺曰尋者亦無正文冬官
 云車有六等之數云及長尋有四尺長丈二而云尋
 有四尺除四尺尺矣 **凡挾矢於二指之間橫之** **二指謂**
 則尋長八尺矣 **左右手之第二指**此以食指將指挾之 **匠反** **將子**
 左右手皆挾之者以云二指謂左右手之第二指知左
 指至挾之○釋曰云二指謂左右手之第二指知左
 右手皆挾之者以云二指之間橫之則知左右手也

云此以食指將指挾之者以左擘指拓弓右擘指鉤
 弦故知挾矢以第二第三指間第二指為食指左傳
 云子公之食指動是也第三指為將指左傳云吳王
 闔閭傷於將指是也故云食指將指之間挾之知不
 在無名指間者以無名指短 **司射在司馬之北司馬**
 與將指不相應故知不是也 **無事不執弓** **以不主射故也** **釋曰**經不明言司
 射與司馬南北相
 當故明 **始射獲而未釋獲復釋獲復用樂行之** **食亦**
 之也 **反又食夜反復** **君子取人以漸** **釋曰**始射獲而
 用之復扶又反 **射時云復釋獲者據第二番射** **上射於右** **於右物**
 時復用樂行之據第三番射時 **射福長如筈博三寸厚寸有半龍首其中蛇交韋當**
 豆反 **厚戶** **博廣也**兩端為龍首中央為蛇身相交也

○厚戶 **博廣也**兩端為龍首中央為蛇身相交也
 豆反 **厚戶** **博廣也**兩端為龍首中央為蛇身相交也

蛇龍君子之類也交者象君子取矢於楅上也直心背之衣曰當以丹韋為之左右司馬撫矢而乘之分

委於當○直音值 **當** 博廣至於當○釋曰云蛇龍其血玄黃鄭註云聖人喻龍君子喻蛇是蛇龍總為

君子之類也云直心背之衣曰當者直通身之言其楅兩頭為龍首於背上通身音當言當心中央也知

丹韋為之者周尚赤上云凡畫者丹質又周禮九旗之帛皆用絳故知此當亦以丹韋為之云司馬左右

撫矢而乘之分委於當者若未分時總在於當今則四四在一邊不謂分

訖乃置於兩當也 **楅** 髮赤黑漆也 **而奉之南面坐而奠之** ○釋曰云南面

南北當洗 ○髮虛 **南北當洗** ○求反 **南北當洗** ○髮赤黑漆也 **南北當洗** ○髮赤黑漆也

坐而奠之者取向弟子持矢北面故南面奠之云南北當洗者恐南北不知遠近故記言南北當洗南北

節也射者有過則撻之 **過** 謂矢揚中人凡射時矢中

人當刑之今鄉會眾賢以禮樂勸民而射者中人本

意在侯去傷害之心遠是以輕之以扑撻於中庭而

已書曰扑作教刑 **已** 過謂至教刑○釋曰云是以

者謂尚書堯典之文彼據教學故彼註云不勤道業則撻之引之者於射時司射搢扑亦是教射法故引

證撻犯禮之過者是以尚書亦 **眾賓不與射者不降**

云侯以明之撻以記之是也 **眾賓不與射者不降**

○與 **眾賓不與射者不降** ○釋曰云不以至

音預 **眾賓不與射者不降** ○釋曰云不以至

曰鄉射不得與射者雖誓僅有存焉三賓已上 **取誘**

謂反位已禮成乃更進取之不相因也

釋謂反至

曰云不相因者既自拾取已之乘矢反位東西望訖上射乃更向前兼取誘射之矢禮以變為敬故不相

因賓主人射則司射擯升降卒射即席而反位卒事

釋賓主人升降者皆尊之也不使司馬擯其升降

主於射**釋**擯賓至於射。釋曰云不使司馬擯其

本是司正不主射事司射也鹿中鬃前足跪鑿背容八算

釋獲者奉之先首。奉芳前足跪者象教擾之獸

受負也。擾而前足至負也。釋曰服不氏教

教擾則屈前足以受負若今大夫降立于堂西以俟

馳受負則四足俱屈之類也

射尊大夫不使久列于射位。釋曰謂上人大夫

降時賓主先射大夫則立于堂西其耦在司馬之大

夫與士射袒纁襦。朱反不肉袒殊於耦耦少退

于物。下大夫也既發則然司射釋弓矢視算與獻

釋獲者釋弓矢。惟此二事休武主文釋弓矢耳然

則擯升降不釋。惟此至不釋。釋曰此二者經

顯出賓主升降時不釋故言之禮射不主皮主皮之

射者勝者又射不勝者降。禮射謂以禮樂射也大

射賓射燕射是矣不主皮者貴其容體比於禮其節

比於樂不待中為雋也言不勝者降則不復升射也
主皮者無侯張獸皮而射之主於獲也尚書傳曰戰
鬪不可不習故於蒐狩以閑之也閑之者貫之也貫
之者習之也凡祭取餘獲陳於澤然後卿大夫相與
射也中者雖不中也取不中者雖中也不取何以然
所以貴揖讓之取也而賤勇力之取嚮之取也於囿
中勇力之取今之取也於澤宮揖讓之取也澤習禮
之處非所於行禮其射又主中此主皮之射與天子
大射張皮侯賓射張五采之侯燕射張獸侯
○上皮之射與

下禮射至獸侯○釋曰云禮射謂以禮樂射也
射者射時有禮兼作樂故連樂言之下言鄉射者
鄉射用采侯賓射中兼之故不言也云不主皮者貴
其容體比於禮其節比於樂者此即九節七節五節
應於樂節是也云言不勝者降不復升射也者據主
皮射者也禮射二番不勝仍待後番復升射也尚書
傳者濟南伏生為尚書作傳云凡祭取餘獲陳於澤
然後卿大夫相與射也者此則周禮山虞田說虞人
植旗於中屬禽焉每禽擇取三十餘將向國以祭謂
若大司馬云仲春祭社仲夏享祊仲秋祀方仲冬享
黍凡祭乃以餘獲陳於澤宮中卿大夫士共以主皮
之禮射取之云雖不中雖中者據內田時也云非所
於行禮者云揖讓取即是行禮而云非所於行禮者
揖讓雖是禮對大射之等其體比於禮其節比於樂
為非所行禮也云此主皮之射與者書傳不言主皮
以義約同故云與以疑之也云天子大射已下者按
梓人云張皮侯而棲以鵠則春以功即此鄭云天子
大射張皮侯也梓人又云張五采之侯達國屬即此

鄭云賓射張五采之侯也梓人又云張獸侯以息燕
 即此鄭云燕射張獸侯也鄭言此者禮此是禮射與
 主皮異也若然天子有澤宮又有射宮二處皆行射
 禮者澤宮之內有班餘獲射又有試弓習武之射若
 西郊學中射者行大射之禮張皮侯者是也澤宮中
 射將欲向射官先向澤宮中試弓習武之射此習武
 之射無侯直射甲革楯質故司弓矢職云王弓孤弓
 以授射甲革楯質而註引圍人職曰射則克楯質是
 也主人亦飲于西階上釋曰此謂主人在

不可以辭罰釋曰此謂主人在

而飲也者謂西楹西豐上射爵也云已無俊才不獲

者之俎折脊脅肺臠報反臠奴臠若臠膈蔽之折以

大夫之餘體臠音純膈音格臠若至餘體

又音各蔽若角反釋曰賓主人已

用肩臂唯有臠及膊膈蔽若脊脅骨多尊卑皆有自
 臠已下各得其一今鄭具言之欲見科取其不定
 以其若無大夫獲者得臠即經所云者故臠在肺下
 欲見無大夫已合得若大夫一人大夫得臠獲者得
 膊若大夫二人獲者即得膈若大夫三人獲者即得
 蔽若大夫公卿更多則折之不得正體或更取餘體
 也故鄭又云折以東方謂之右个个音幹侯以鄉黨
 大夫之餘體也釋曰以其經直釋獲
 為面也釋曰侯以卿至面也釋曰以其經直
 者之俎折脊脅肺皆有祭釋曰皆皆獲者也祭祭肺也

以言肺謂剖肺不離嫌無祭肺釋曰皆皆至

曰云以言肺謂剖肺不離者即經中脊脅肺是切肺

與祭肺同也云嫌無祭肺者此明記人之意見上已

有剖肺不離者即經中脊脅肺是剖肺與祭肺同嫌

獲者與主獲者二者皆別有祭肺故云皆也若然上肺即舉肺按公食大夫有切肺與祭肺者優賓使賓祭此二者亦以舉肺為祭肺者略賤者之義是以右司徹侑俎羊切肺一侑俎豕亦切肺一鄭云豕又祭肺不啻肺不備禮大夫說矢束坐說之又始銳反

則是略賤之類也 **大夫說矢束坐說之** **又始銳反**

明不自尊別也 **列反** **歌騶虞若采蘋皆五終射**

無算 **謂眾賓繼射者眾賓無數也每一耦射歌五**

終也 **謂眾至終也** **釋曰上用騶虞以化民下**

皆五節一節一終故云五終也 **鄭言眾賓無數者謂**

堂下眾賓繼射者故無數若堂上眾賓則三人也

古者於旅也語 **禮成樂備乃可以言語先王禮樂**

之道也疾今人慢於禮樂之盛言語無節故追道古

也凡旅不洗 **敬也** **不洗者不祭** **不盛既旅士不**

人 **從正禮也既旅則將燕矣士入齒於鄉人**

入齒於鄉人 **釋曰以其大夫後出** **下鄉人不予**

士立於下故齒於鄉人也 **大夫後出** **下鄉人不予**

其賓主之禮 **眾賓出後乃出故云不予其賓主之**

禮主人送于門外再拜 **拜送大夫尊之也主人送**

賓還入門揖大夫乃出拜送之 **釋曰上文大夫後**

出是大夫意不予賓主之禮此經主人意故鄭云拜

送大夫尊之也知主人送賓還入門揖大夫乃出送

拜之者以其上經云賓出主人送于門外再拜此記

也八尺曰尋上幅用布四丈

四丈也中十尺方者也用布五丈今官布幅廣

二尺二寸旁削一寸考功記曰梓人為侯廣與崇方

謂中也

廣二尺二寸旁削一寸者鄭意此言十尺用布五幅幅

幅為一丈也漢法幅二尺二寸亦古制存焉故舉以

為況若然周禮鄭志純三尺尺八寸二尺四寸者據

終幅也士喪禮云云則以繒長半幅註云半幅一尺

其狹者故周禮鄭云凡為神之衣物必治而小是也

引梓人者彼總據三侯侯中皆廣與崇方引之證經

方也侯道五十弓弓二寸以為侯中言侯中所

取數也量侯道以狸步而云弓者侯之所取數宜用

射器也正二寸者散中之博也今文改弓為肱也

若交反肱言侯至肱也釋曰云言侯中所取

古橫反數也者謂侯中大小取數于侯道云量

侯道以狸步者大射文故彼云以狸步張三侯是用

步耳而云弓者六尺為步弓之古制六尺與步相應

而云弓者侯之所取數宜於射器也故此經云弓也

云正二寸者散中之博也者按周禮弓人云散解中

有變焉謂弓附把中側骨之處博二寸故於此處取數焉

謂中之上下幅也用布各二丈倍躬以為左右舌

曰言謂上个者對下个不得倍躬故謂上个也云兩旁謂之个在躬之兩旁則謂之个云左右出謂之舌謂躬外兩相各出一丈若人舒舌故下云下舌半上舌據出者而言也

下舌半上舌

半者半其出於躬者也用布三丈所以半上舌者侯人之形類也上个象臂下个象足中人張臂八尺張足六尺五八四十五六三十以此為衰也凡鄉侯用布十六丈數起侯道五十弓以計道七十弓之侯用布二十五丈二尺道九十弓之侯用布三十六丈

釋半者至六丈。釋曰半者半其出於躬者也者以其言舌故知半其出者也云用布三丈者上舌兩相各一丈今下舌兩相各五尺通躬二丈故云用布三丈也云侯人之形類也者人形上廣下狹故也云五

八四十據上个四丈五六三十據下个三丈以此上下為衰差也云凡鄉侯用布十六丈數起侯道五十弓以計者用布十六丈者中五幅幅一丈用布五丈上下躬各二丈總四丈上个四丈下个三丈是總十六丈也云道七十弓之侯用布二十五丈二尺者道七十弓弓取二寸二七十四侯中丈四尺七幅幅有丈四尺中用布九丈八尺上下躬各用布二丈八尺上下總用布五丈六尺上个倍躬為五丈六尺下舌各出七尺下舌用布一丈四尺通躬二丈八尺總計用布四丈二尺也通計用布二十五丈二尺云道九十弓之侯用布三十六丈者弓取二寸九寸十弓侯中丈八尺侯中用布九幅幅別丈八尺中用布十六丈二尺倍中以爲躬上下躬各用布三丈六尺上下總七丈二尺倍躬以爲左右舌上舌用布亦七丈二尺下舌亦半上舌上舌出者丈八尺下舌半之則下舌總用布五丈四尺以此計

箭籌八十 箭條也籌算

也籌八十者略以十耦為正貴全數其時眾賓從賓
○篠息釋曰云箭篠也者謂以
小反箭為籌射之耦隨賓多少今言八十舉成
數以十耦為云但一者數之始
十者數之終以十耦為成數也

本所持處也素謂刊之也刊本一作膚刑苦
握握

本至作膚。釋曰云長尺復云有握則握在一尺之
外則此籌尺四寸矣云刊本一作膚者公羊傳僖三

十一年云觸石而出膚寸而合不崇朝而徧雨乎天
下者唯泰山爾何休云側手為膚又投壺云室中五

扶註云鋪四指曰扶一指按寸皆謂布四指一指一
寸四指則四寸引之者證握膚為一謂刊四寸也

楚扑長如筭刊本尺刊其可持處君射則為下射

上射退于物一筭既發則答君而俟答對也此以

下雜記也今文君射則為下君樂作而后就物君袒

朱襦以射君尊小臣以巾執矢以授君尊不搯

矢不挾矢授之稍屬若飲君如燕則夾爵謂君在

不勝之黨也賓飲君如燕賓勝觚于公之禮則夾爵

夾爵者君既卒爵復自酌君國中射則皮樹中以割

旌獲白羽與朱羽糝國中城中也謂燕射也皮樹

獸名以割旌獲尚文德也今文皮樹為繁豎糝為縮

古文無以中國至無以釋曰知城中是燕射

中是燕射以其燕在寢故也云以割旌獲尚文德也

者以其燕主歡心故旌從不命之士亦取尚文德之

及古

義必知取尚文德者以其以文德者舞文舞羽舞也
以武德者舞武舞于舞也此既用羽知取尚文德也

於郊則閭中以旌獲國於郊謂大射也大射於大學

王制曰小學在公宮之左大學在郊閭獸名如驢一

角或曰如驢岐蹄周書曰北唐以閭析羽為旌國於

郊至為旌。釋曰知於郊謂大射也者按大射云公

入驚從外來入此既言於郊故知大射在郊也云大

射於大學者據諸侯而言也天子大射在虞庠小學

以其天子大學在國中小學在郊諸侯不得立大學

在國立大學在郊故鄭引王制小學在公宮之左大

學在郊是殷法諸侯用焉故引為證必知諸侯立大

學在郊者見詩魯頌有泮宮國記云故魯人將有事

於上帝必先有事於頤宮鄭云頤宮郊之學也則詩

泮宮此郊學是也云閭獸名如驢一角或曰如驢岐

蹄周書曰北唐以閭者岐蹄已上山海經文周書見

於國於竟則虎中龍國於竟謂與鄰國君射也畫

龍於旌尚文章也通帛為旌國於竟至為旌。釋

射也以其君有送賓之事因送則射云尚文章也者

亦若劓旌也云通帛為旌司常文鄭註云凡九旗之

帛皆用絳則通帛者正幅為絳長尋曰大夫兕中各

旒繫旒曰旒通體皆用絳帛為之名旒大夫兕中各

以其物獲國兕獸名似牛一角國兕獸名似牛一

則此專據大夫為文而云各以其物者公侯伯大夫

再命子男之大夫一命為卿大夫其數雖同旒依命

數不同故云各又下云士翻旌以獲唯小國之州長

不命者則公侯之州長一命有旌亦人物中則各內

兼之矣故云各兕似牛一唯君有射于國中其餘否

角按爾雅及山海經知之臣不習武事於君側也古文有作又今文無其餘

否臣不至餘否○釋曰天子諸侯皆燕射在國

天子賓射在朝亦在國大夫士燕射賓射不

在國大夫又得行大射雖無郊學亦不得在國是以

孔子為鄉射射於矍相之圃是其一耦若然此鄉射

亦不在國中亦宜在國君在大夫射則肉袒不袒

外故記於此見之也纁纁厭於君也今文無射不袒至於君○釋曰

纁纁今與君射為厭與士同故肉袒也

儀禮註疏卷第五 終

