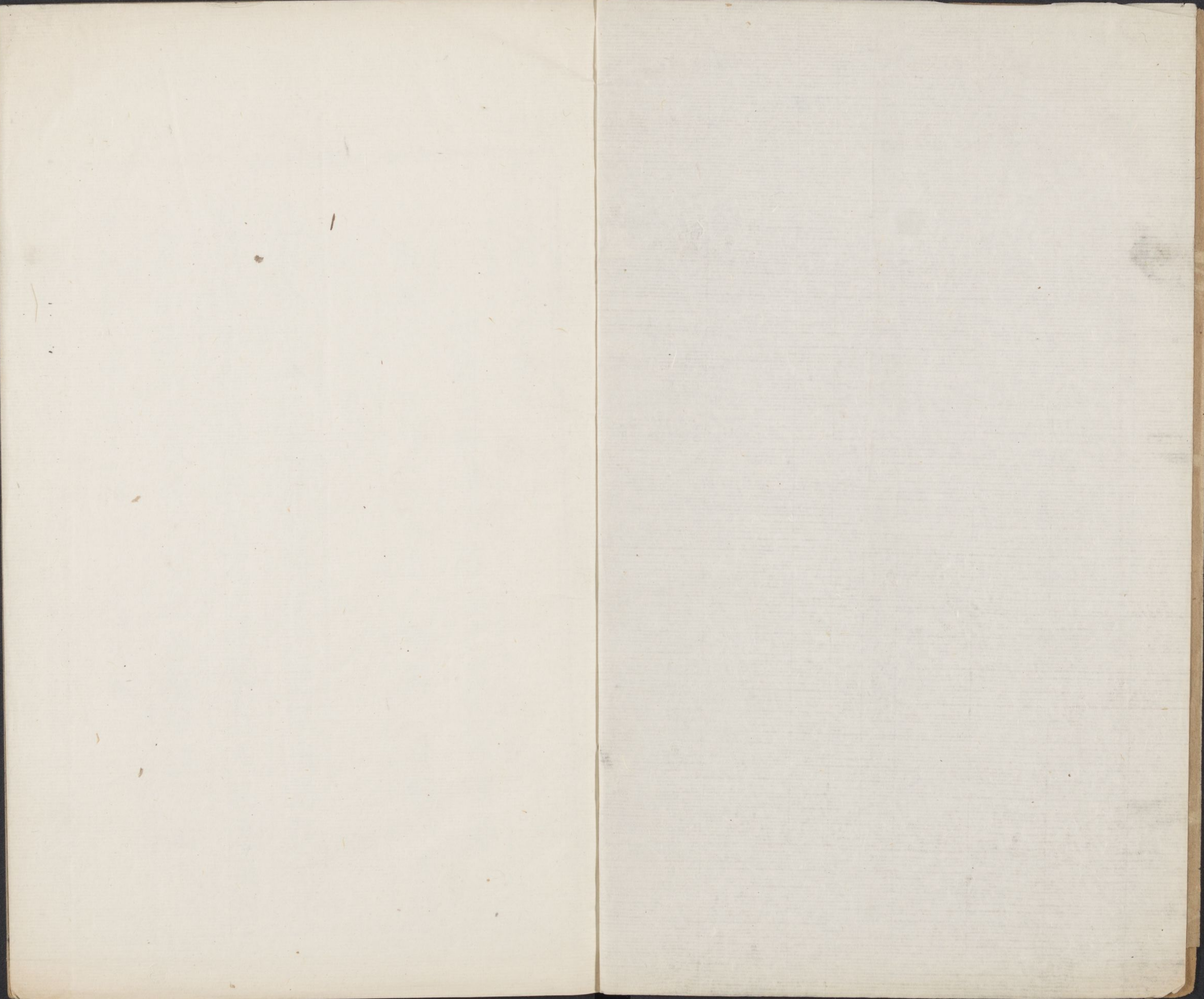


3210/0260.81

CHINESE - JAPANESE LIBRARY OF
HARVARD - YENCHING INSTITUTE
AT HARVARD UNIVERSITY
DEC 12 1980

3



北山縣志卷第十

知新昌縣事古禮委定其制作

田賦志

田賦

已有分土分民之責而國事之成賦出焉無年不

可以無憂也故辨其土地之宜給其人是以賦之

之制酌損益而賦役之焉然亦有變遷者

考在合人情宜土俗而已志田賦

田賦志

新昌縣志卷第十

哈爾濱大學漢和圖書館珍藏印

知新昌縣事古廬陵虛巖劉作樑纂

田賦志 戶口 田土 則例 貢額 差徭

里役

邑有分土分民之寄而國家之財賦出焉征歛不可以無藝也故辨其土地之宜稽其人民之數爲之斟酌損益而賦役定焉然勢有變遷用有盈縮務在合人情宜土俗而已志田賦

戶口數生齒而爲口合衆口而爲戶紀戶口自宋至

今考歷代之盈耗也而亦有不可盡考者姑舉其
大畧次而列之於左

宋大中祥符四年戶二萬有二○口四萬七千八
百六十七○元至元二十七年戶二萬五千六十
○口七萬七千五百七十二

明洪武十四年戶一萬一十二○口六萬八
千四百七十二○成化十二年戶四千八百一
口一萬六千三百萬曆六年戶七千三百五十
口男婦共一萬三千二十三○男子八千五百七

○婦女四千五百一十六○軍戶五百一十九○
民戶六千四百一十二戶○官戶三十三戶○生
員戶二百三十四戶○水馬驛站三十戶○各色
人匠戶六十四○捕戶二十○僧戶一十六○醫
戶五○陰陽戶五○樂戶一十二

國朝順治九年戶六千五百五十二戶○男婦共一
萬二千二百三十九○男子共八千八百丁康熙
四年新增人丁二百丁婦女共三千二百三十九
口○民戶六千五十六戶○紳戶一十六戶○衿

戶三百七十四戶○水馬驛站戶三十戶○各色
 人匠戶三十六戶○捕戶二十二戶○醫戶五戶
 ○陰陽戶三戶○樂戶四戶

田土有人此有土人有消長而土隸於邑者曷有盈
 縮哉以地有坍荒而人有欺隱也宋無考矣今舉
 元明之畧與

國朝之數而列于左

元至元二十七年田二千二百六頃七十一畝二
 分七釐七毫

明洪武十四年田一千九百四十五頃九十三畝
 四分三釐○地五百五十五頃八十一畝零○山
 四百九十七頃八十三畝零○塘一十一畝零
 成化十二年官民田地山塘共三千五十七頃四
 十九畝六分四釐○田一千九百三十八頃八十
 五畝四分二釐二毫○地五百八十二頃五十六
 畝四分九釐○山五百三十五頃九十五畝八分
 二釐○塘一十一畝九分九釐

萬曆六年官民田地山塘共三千五十八頃四十

九畝六分四釐一毫內官田一百六頃七十六畝

五分三釐一毫二絲內學田四畝五分五厘○職田四頃五

十畝一分二釐九毫○寺觀田五十七頃八十四

畝九分五釐七毫內學田一頃二畝二分九毫○民田一千七

百六十九頃七十三畝八分四毫內學田一十三畝二分二厘

○內天田六百六十九頃二十畝三分內學田二畝七分四

厘四毫○泉田三百三十頃九十八畝四分七釐○

坑塘田五百四頃五十二畝八分三釐五毫內學田一

畝九分三厘八毫○碓田二百六十五頃三畝一分九釐

九毫八絲內學田八畝五分三厘八毫○官地二十一頃二十

五畝五分二厘五毫○寺地三頃七十二畝二分

六釐六毫○民地五百五十七頃五十八畝六分

一釐八毫內學地二畝七分○官山二十一頃九十九畝

二分二釐○民寺山五百一十四頃九十六畝六

分○官塘一十一畝九分九釐

國朝順治十八年官民田地山塘共三千九十三頃

七十一畝二分三釐六毫○內官田三十四頃四

畝五分七釐內學田四畝五分五厘○職田四頃五十畝一

分二釐九毫○寺觀田五十六頃七十九畝三分

八釐八毫

內學田一頃二畝二分九厘

○民田一千八百七十

八頃七十二畝九分三釐

內學田一十三畝二分二厘

○內天

田八百六十七頃六十四畝五分五釐七毫

內學田二

畝七分四厘四毫

○坑田四百九十四頃六十一畝一分

三釐四毫

內學田一畝九分三厘八毫

○泉田二百六十二頃

四十七畝七分五釐九毫○礮田三百四十九頃

三十三畝五分六釐七毫

內學田八畝五分三厘八毫

○地五

百八十二頃五十六畝四分九毫內官地二十

一頃二十五畝五分二釐五毫○寺地三頃七十

二畝二分六釐六毫○民地五百五十七頃五十

八畝六分一釐八毫

內學田二畝七分

○山五百三十六

頃九十五畝八分二釐內官山二十一頃九十

九畝二分二釐○民寺山五百一十四頃九十六

畝六分○官塘一十一畝九分九釐

儒學戶田○官田四畝五分五釐○寺田三畝三分

六釐○金庭觀田一頃二畝二分九毫

則例則壤以成賦而計身以定庸不可無差等也故

別之為則例焉宋元不可聞其詳矣惟以明末與國初之損益條例於左

國朝原額田一千九百七十四頃七畝一釐七毫

天田八百六十七頃六十四畝五分五釐七毫

明每

畝徵銀三分六厘三毫今實徵并九厘等銀四分九厘五毫該銀四千二百九十四兩八錢四分五厘五毫七絲一忽五微○明每畝徵米一合五勺今實米一合三勺該米一百一十二石七斗九升三合九勺二抄四撮一圭

坑田四百九十四頃六十一畝一分三釐四毫

明每

畝徵銀四分六厘今實徵并九厘等銀六分二厘八毫該銀三千一百六兩一錢五分九厘二毫一

絲五忽五微○明每畝徵米一合五勺今實徵米一合二勺九抄該米六十三石八斗四合八勺六抄二撮八圭六粟

抄二撮八圭六粟

泉田二百六十二頃四十七畝七分五釐九毫

明每

畝徵銀四分九厘一毫今實徵并九厘等銀六分七厘該銀一千七百五十八兩五錢九分九厘八毫五絲三忽○明每畝徵米一合五勺今實徵米一合三勺該米三十四石一斗二升二合八抄六撮七圭

礪田三百四十九頃三十三畝五分六釐七毫

明每

畝徵銀五分一厘六毫今實徵并九厘等銀七分四毫該銀二千四百五十九兩三錢二分三厘一毫一絲六忽八微○明每畝徵米一合五勺今實徵米一合三勺該米四十五石四斗一升三合六

勺三抄七撮一圭

原額地五百八十二頃五十六畝四分九毫

明每畝徵

銀一分二厘五毫今實徵并九厘等銀一分七厘二毫該銀一千二兩一分二毫三絲四忽八微

原額山五百三十六頃九十五畝八分二釐

明每畝徵

銀二厘九毫今實徵銀四厘二絲該銀二百一十五兩八錢五分七厘一毫九絲六忽四微

原額塘一十一畝九分九釐

明每畝徵銀二毫今實徵銀二厘三毫九

絲八忽

原額戶口人丁一萬二千二百三十九丁口內

人丁八千八百丁

明每丁徵銀一錢九分三厘該銀一千六百九十八兩四錢

實徵

康熙四年新增人丁二百丁

每丁照舊徵銀一錢九分三厘

該銀三十八兩六錢

○女口三千二百三十九口

明每口徵銀一分一厘

該銀三十五兩六錢二分九厘今實徵同

以上地畝人丁共科銀壹萬肆千陸百玖兩肆錢

貳分陸厘伍毫捌絲五忽七微內除優免銀七十

伍兩二錢五分六厘七毫外

嶧縣協濟新昌經費銀一百三十六兩九錢六分

一厘六絲六忽

又額外課鈔銀八兩四錢四分四厘八毫四絲

今歸

經費款用抵補缺額○又匠班銀一十六兩三錢六分二厘

本色米二百五十六石一斗三升四合五勺一抄

七圭六粟內奉文每石易銀一兩共徵銀二百二

十兩一錢二分四厘五毫一絲七微六塵外

徵本色米三十六石

共實銀一萬四千九百一十六兩零七分三厘三

毫二忽四微六塵

遇閏加銀二百九十九兩四分五厘七毫五絲五

忽七微八塵八沙六漠

每正銀一兩加銀二分四厘二絲三忽

新昌賦役載在全書自有一定則例舊誌所載者

天坑泉礮四則之不同夏稅秋糧多寡之不一外

有官民學糧義庄抄沒職田寺觀等田稅例之不

等然而解給支銷務在合部頒全書之定例而已

迨積弊日久十年大造里書朋比為奸或更改字

號或芟多為少或有推無收恣其欺隱舊總缺額

將愚懦戶內加灑畝分積少成多或無田而有號

或一田而數號者虛費賠糧已百十年貧者益貧

無可告訴或有田而無號且多田而音無一號者

食租隱糧已百十年富者益富奸宄得計莫可稽
查種種鋼弊相沿日久冊籍以兵燹而鮮存印官
卽欲清理其如漫無考據何康熙三年奉

旨清丈而頭緒猶未清楚至八年知縣劉作棟蒞在
細察前冊其解京司府冊與縣冊大不相侔蓋縣
冊乃竄改之餘與則例全書不合其所解冊僅以
舊時則例謄錄具文而已因念如此定弊為小民
患將何所底乃集各都原經丈量號長知識書等
分設四局逐一詳細磨對以舊魚鱗為準合以新

丈弓步勘得的確畝分真實字號排如列眉一毫
不漏其真實業主雖屬荒產無從推委其舊隱
漏者免其罪謹悉令補入重號者許其豁除改削
者責令歸實水衝石壓者將新墾田畝抵補新邑
抵役自是均平矣

貢額

戶部項下折色

夏稅

京庫折銀麥六百八十六石九斗四升

每石折銀二錢五分

該銀一百七十一兩七錢三分五厘每兩滴珠路
費二分七厘以銀四兩六錢三分六厘八毫四絲
五忽

農桑折絹二疋一尺一寸四分八厘

全折坐派銀一十五兩一

錢七分九厘五毫每兩加路費銀一分該銀一錢
五分一厘七毫九絲五忽原解江南今改解京

秋糧

京庫折銀米一千五百三十二石五斗五升

每石折銀

二錢五分該銀三百八十三兩一錢三分七厘五
毫每兩滴珠路費銀二分七厘該銀一十兩二錢
四分四厘七毫一絲二忽五微

折色蠟價銀六十六兩九錢三分七毫

每兩路費一分該銀

六錢六分九厘三毫七忽

富戶銀六兩

每兩路費一分該銀六分

昌平州銀四兩

每兩路費一分該銀四分於備用銀內扣解

芽茶銀一兩四錢五分六厘八毫三絲七忽五微

每兩路費一分該銀一分四厘五毫六絲八忽三微七塵五渺

葉茶銀九錢三分二毫五絲

每兩路費一分該銀九厘三毫二忽五微

黃蠟價銀一十九兩三錢二分七厘一毫三絲

每兩

加路費一分該銀一錢九分三厘二毫七絲一忽三微

原解江南藥價銀九分三厘六毫

津貼路費一分八厘七毫二絲

南部柴薪皂隸銀三十六兩九錢

每兩路費一分
該銀三錢六分

九厘遇閏加銀
三兩路費三分

顏料改折價墊損解路費等銀二百四十四兩六

錢二分二厘二毫六絲三忽二微一塵二渺五漠

內順治十年六月內奉

旨會議改徵折色銀珠三十三觔一十一兩二錢八

分每觔價銀二兩九錢六分鋪墊銀一錢一分○

臧珠一十三兩四分每觔價銀三錢鋪墊一錢一

分○烏梅四十七觔六兩八錢八分每觔價銀四

分鋪墊一分一厘○黑鉛一十七觔一十四兩八

錢六分每觔價銀七分鋪墊一分一厘○五梛子

九觔七兩五錢七分二厘五毫每觔價銀七分鋪

墊一分一厘○生漆一百八十三觔六兩七錢五

分五厘每觔價銀二錢鋪墊一分六厘○嚴漆改

派生漆一百一十三觔六兩八錢五分每觔價銀

二錢鋪墊一分六厘○嚴漆一百七十觔二兩六

錢七分五厘每觔價銀二錢四分鋪墊一分六厘○

黃蠟三十三觔九錢三分二厘五毫每觔價銀三

錢二分鋪墊一分六厘○黃熟銅五觔九錢四分

每觔價銀一錢一分三厘鋪墊一分六厘○桐油

五十三觔九錢四分每觔價銀六分鋪墊八厘○

水牛角四副每副價銀九錢五分鋪墊六分四厘

○以上通共正價銀二百二十二兩一錢七分六

毫四絲三忽四微三塵七渺五漠原額鋪墊銀一

十三兩三錢八分二厘九毫七絲四忽八微四塵

三渺七漠五埃原額損解路費銀九兩六分八厘

六毫四絲四忽九微三塵一渺二漠五埃今改徵

折銀三項俱每兩路費一分該銀二兩四錢四分

六厘二毫二絲二忽六微
三塵二渺一漠二埃五纖

鹽鈔

額鈔六百四錠四貫折銀三兩四錢五分六厘四

毫三絲二忽○折色銅錢六千四十八文該銀八

兩六錢四分

每兩路費一分二厘該銀一錢四分五厘一毫五絲七忽一微八塵四渺

有閏加鈔五十錠七貫該銀二錢八分八厘三絲

六忽○折色銅錢五百四文該銀七錢二分

二項共路

費每二分二厘九絲六忽四微三塵二渺

九厘銀二千八百四十二兩九錢八毫三絲

每兩路費

七厘該銀一十九兩九錢三毫五忽八微一塵

以上戶部項下折色共銀三千八百五兩三錢一

分四絲二忽七微一塵二渺五漠○路費共銀三

十八兩九錢九分九厘二毫七忽三微一渺一漠

二埃五纖外○遇閏加銀四兩八厘三絲六忽又

路費銀四分二厘九絲六忽四微三塵二渺

禮部項下折色

藥材折色銀二兩四錢三分八厘二毫六絲三忽

津貼路費銀一兩二錢一分九厘一毫三絲一忽五微內扣解包裹紅黃紙價銀二錢九分三厘六

絲二忽五微

光祿寺棗筭銀七錢八分九厘二毫

每兩路費銀一分該銀七

厘八毫九
絲二忽

以上禮部項下折色共銀三兩二錢二分七厘四

毫六絲三忽。路費共銀一兩二錢二分七厘二

絲三忽五微

工部項下折色

白硝麂皮銀六錢

雕填匠役銀八錢七分六厘一毫
每兩路費一分
該銀八厘七毫

六絲一忽遇閏加銀七分九厘
八毫路費銀七毫九絲八忽

桐油九十二觔一十五兩一錢六分八厘

八十五觔一十四兩三錢三分六厘奉文本折申
半折色實該前數每觔價銀二分三厘七毫五絲
該銀二兩二錢七厘五毫一絲五忽每觔鋪墊八
分該銀七兩四錢三分五厘八毫四絲。共銀九
兩六錢四分三厘三毫五絲五忽今徵折每兩加
路費一分該銀九分六厘四毫三絲三忽五微五
塵

漆木料銀一兩八分二厘七毫

弓改牛角一百副
明每副二錢九分順治五年內
奉文改解折色又於十二年正

月初五日奉文每副增銀二兩七錢
共該銀三百兩每兩路費一分該銀三兩

箭九百九枝
明每枝價銀一分八厘順治三年五
月內

題准改解折色每枝續增銀八
分二厘共該銀九十兩九錢

弦四百九十七條 明每條價銀五分四厘順治三年五月內

題准改解折色每條續增銀四分六厘該銀四十九兩七錢

胖襖褲鞋一十副一分五厘三毫五絲一忽 明每副價

銀一兩五錢順治三年六月內奉 文改解折色每副續增銀一兩二錢共該銀二十七兩四錢一分四厘四毫

七絲七忽

四司工料銀一百五十兩

歲造段疋銀一十八兩五錢一分九厘八毫 遇閏加銀

五兩三錢八分五厘一毫二絲三微五塵六渺六漠二項解司織造段疋支明

軍器路費銀一兩九錢三分二毫

以上工部項下拆色共銀六百五十兩一錢二分

六厘六毫三絲二忽○路費銀三兩一錢五厘一

毫九絲四忽五微五塵外遇閏加銀五兩四錢六

分四厘九毫二絲三微五塵六渺六漠又路費銀

七毫九絲八忽

戶部項下本色

顏料本色銀硃二十二觔八兩 明銀硃五十六觔三兩二錢八分內

順治十年奉 旨徵本色銀硃二十二觔八兩每觔原價四錢六分

鋪墊一錢一分

膩硃七觔八錢

明膩硃七觔一十三兩八錢四分
內順治十年奉

旨徵本色膩硃七觔八錢每觔原
價一錢五分鋪墊一錢一分

烏梅一十五觔

明烏梅六十二觔六兩八錢八分
內順治十年奉

旨徵本色烏梅一十五觔每觔
原價二分鋪墊一分一厘

黑鉛二十一觔

明黑鉛三十八觔一十四兩八錢
六分內順治十年奉

旨徵本色黑鉛二十一觔每觔原
價三分五厘鋪墊一分一厘

五倍子二觔一兩五錢八分七厘五毫

明五倍子
一十一觔

九兩一錢內順治十年奉
旨徵本色五倍子二觔一兩五錢八分七厘五毫每
觔原價三分五厘

鋪墊一分一厘

生漆一十觔九兩五錢二分五厘

明生漆一百九
十四觔二錢八

分內順治十年奉
旨徵本色生漆一十觔九兩五錢二分五厘每觔原
價一錢鋪墊

一分一厘

嚴漆改派生漆六觔九兩一錢五分

明原額漆一
百二十觔內

順治十年奉
旨徵本色生漆六觔九兩一錢五分每觔原價一錢
鋪墊一

分六厘

嚴漆九觔一十三兩三錢二分五厘

明原額嚴漆
一百八十觔

內順治十年奉
旨徵本色嚴漆九觔一十三兩三錢二分五厘原價

一錢二分鋪
墊一分一厘

黃蠟一十觔二兩三錢八分七厘五毫

明原額黃蠟四十三

觔三兩三錢二分內順治十年奉旨徵本色黃蠟一十觔二兩三錢八分七厘五毫原

價一錢六分鋪墊一分六厘

黃熟銅二十二觔八兩

明原額銅二十七觔八兩九錢四分內順治十年奉

旨徵本色黃熟銅二十二觔八兩每觔原價一錢一分三厘鋪墊一分六厘

桐油一百三十六觔八兩

明原額桐油一百八十九觔八兩九錢四分內

順治十年奉

旨徵本色桐油一百三十六觔八兩每觔原價三分

鋪墊八厘

以上顏料通共正價銀二十三兩六錢七分四厘

三忽九微六渺二漠五埃鋪墊銀五兩七錢一分

五厘九毫七絲八忽九微六渺二漠五埃每正價

一兩給損解路費銀一錢二分該銀八兩八錢四

分八毫八絲四微六塵八渺七漠五埃每年于二

月間督撫確粘時價題明造入易知由單徵

銀辦解

黃蠟一十七觔二錢二分八厘

明原額黃蠟七十

分內順治十年六月內奉

旨徵本色黃蠟一十七觔二錢二分八厘每觔料價

銀一錢七分該銀二兩九錢六

分六厘七毫九絲七忽五微

芽茶二十一觔七兩二錢五分五厘 明原額芽茶三十三觔九

兩五錢內順治十年六月內奉

旨仍徵本色芽茶二十一觔七兩二錢五分五厘每

觔料價銀六分該銀一兩二錢八分七厘二毫六

忽二微五塵二項于每年二月間 督撫確估時

價 題明造入易

知由單徵銀辦解

以上戶部項下本色共銀二十七兩九錢二分八

厘七忽六微五塵六渺二漠五埃○鋪墊損解路

費銀八兩五錢五分六厘八毫五絲九忽三微七

塵五渺

禮部項下本色

藥材料價正銀七錢六厘二毫六絲七忽 內辦本色紫石

一英八分九厘六毫○黃藥子一十一兩九錢四分

一厘九毫○牡丹皮三兩九錢八分一厘○南星

二觔七兩八錢一分○半夏二觔七兩八錢一分

○白芍藥七觔七兩四錢一分九厘○茯苓三觔

一十一兩七錢九厘五毫○吳茱萸三兩九錢

八分一厘○天門冬三兩九錢八分一厘○猪牙

皂角一兩九錢九分五毫○津貼路費銀三錢五

分三厘一毫三絲三忽五微辦料解司轉解

以上禮部項下本色銀七錢六厘二毫六絲七忽

工部項下本色

津貼路費銀三錢五分三厘一毫三絲三忽五微

桐油九十二觔一十五兩一錢六分八厘

明原額

桐油一

百八十五觔一十四兩三錢三分六厘奉 文本
 折中半本色實該前數每觔價銀二分三厘七毫
 五絲該銀二兩二錢七厘五毫一絲五忽每觔墊
 銀八分該銀七兩四錢三分五厘八毫四絲辨料
 轉解 解司

以上 工部項下本色銀二兩二錢七厘五毫一絲

五忽 ○墊費銀七兩四錢三分五厘八毫四絲

以 起運各部寺銀四千四百八十九兩五錢五

厘九毫二絲七忽三微六塵八渺七漠五埃○路

費銀五十九兩六錢七分七厘二毫五絲八忽二

微二塵六渺一漠二埃五纖外○遇閏加銀九兩

四錢七分三厘九毫五絲六忽三微五塵六渺六

漠又 路費銀四分二厘八毫九絲四忽四微三塵

二渺

舊編存留項內裁改解部充餉

府縣捕盜銀五十兩四錢○鹽捕抵課役并滴珠

銀一十八兩一錢八分外○遇閏加鹽課滴珠銀

一兩五錢一分五厘○行香銀三兩○馬價銀一

百五十兩四錢六分二厘外○路費銀一兩五錢

四厘六毫二絲○預備倉經費銀一十八兩○縣

備用銀五十四兩五錢八分○積餘銀三十三兩

二錢二厘七毫九絲九忽一微五渺一漠二埃五

一織○積餘米易銀四兩一錢三分四厘五毫一絲

七微六塵○順治九年裁扣銀二百三十兩外○

遇閏加銀一十七兩五錢內奉裁知縣員下吏書工食銀五十七

兩六錢加閏銀四兩八錢○門子工食銀二兩四

錢加閏銀二錢○皂隸工食銀一十九兩二錢加

閏銀一兩六錢○馬快工食銀九兩六錢加閏銀

八錢○民壯工食銀六十兩加閏銀五兩○燈夫

工食銀四兩八錢加閏銀四錢○看監禁卒工食

銀九兩六錢加閏銀八錢○轎傘扇夫工食銀八

兩四錢加閏銀七錢○庫書工食銀六兩加閏銀

五錢○倉書工食銀六兩加閏銀五錢○庫子工

食銀四兩八錢加閏銀四錢○斗級工食銀四兩

八錢加閏銀四錢○縣丞員下書辦工食銀一兩

二錢加閏銀一錢○門子工食銀一兩二錢加閏

銀一錢○皂隸工食銀四兩八錢加閏銀四錢○

馬夫工食銀一兩二錢加閏銀一錢○典史員下

書辦工食銀一兩二錢加閏銀一錢○門子工食

銀一兩二錢加閏銀一錢○皂隸工食銀四兩八

錢加閏銀四錢○馬夫工食銀一兩二錢加閏銀

一錢○修宅家

順治十二年裁扣銀八兩

順治十四年裁減銀內奉文復給孤貧口糧柴

外剩裁二百五十五兩一錢九分二厘內

盤纏裁半銀三錢五分○本縣知縣薪銀并油燭

傘扇銀三十兩四錢九分○縣丞薪銀八兩三錢

二厘○生員廩糧三分之二銀一百二十八兩○

供應上司并過往官員下程油燭柴炭全裁銀四

十九兩四錢○門神桃符全裁銀八錢○鄉飲酒禮裁半銀八兩○提學道考試搭蓋蓬殿裁半銀一兩一錢○府縣考試生員試卷果餅激賞花紅等項裁半銀一十三兩○備用銀內扣按察司進表水手裁半膳夫裁銀四十兩加閏銀三兩三錢銀七錢五分

三分三厘三毫○優免充餉銀三百一十三兩七

錢三分二厘一毫○學道考試心紅銀一十六兩

一錢○康熙元年新裁吏書工食銀八十四兩加

閏銀七兩○康熙二年盡裁生員廩糧銀六十四

兩○又裁倉庫學書工食銀一十九兩二錢加閏

銀一兩六錢○康熙三年奉裁教職銀六十五兩

一錢二分加閏銀四兩四錢二分六厘六毫○單

馬銀一十二兩○軍儲各倉餘存充餉銀三百六

十兩二錢五分六毫七絲九忽○奉裁齋夫三名

銀三十六兩加閏銀三兩○奉裁各官閏月俸銀

一十二兩三錢三分六厘四毫○康熙八年奉裁

經臨公幹官員會用門皂中伙宿食心紅等銀九

十八兩

本省額編兵餉內提出軍儲彙列充餉外

田地山銀一千六百五十兩九錢六分二厘六毫

○預備秋米折銀二百六十一兩加閏銀一十一兩二錢八分四厘三毫七絲五忽○均徭充餉銀九十六兩○民壯充餉銀四百一兩二錢加閏銀三十九兩○本府倉歲餘米充餉銀六百五十五兩四錢九厘九毫七絲五忽○續撥軍儲銀一千五百三十七兩二錢五分二厘三毫五絲○裁冗銀七百八十二兩五錢加閏銀二十七兩六錢○原協濟常山龍游二縣夫馬裁抵兵餉銀一百二十兩四錢

以上通共解部及本省存留充餉銀七千五百五十一兩八錢七分九厘三毫八忽八微六塵五渺一漠二埃五纖內開銀一百一十二兩九分五厘六毫七絲五忽路費銀一兩六錢八分四厘六毫

二絲

按本縣原有解運南糧本色若干阻山越水歷時傾費民甚病之時邑人尚書何鑑主議援台州例令耆民石茂玉奏准改本色爲折銀民稱便益焉又本縣額派常豐四倉糧米原運本折中半民以不通舟楫擔負艱辛至輸納時爲官攢所刁難費用不貲而狼藉屑越且勿恤焉知縣蕭敏道軫念民間引例力請于上官准改糧爲全折而邑人尚書呂光洵寓書院道實默贊之民至今稱便○本

縣各邑倉糧例點下役里長領解名曰運頭以其
實領銀也而本縣預備倉及儒學倉糧係本縣給
散錢糧原無領解亦照例倉點運頭使領空批赴
司府掛號銷繳或遇掛銷刁難而查盤批廻不至
則運頭有以侵欺坐軍徒者矣知縣田瑄以為無
實而虛累也具申察院吳允議革去止于徵完
日取其各領狀申各衙門知會仍填報交簿按季
差吏齎比頗便公私然卒以言忤上意而寢其事
也惜哉 正德初編派有本府泰積庫庫子一名
最為繁重應此役者往往蕩業邑尚書何鑑奏除
之嘉靖初原有本府如坻大有二倉斗級各一名
民苦賠費知縣蕭敏道同邑尚書呂光洵議申請
革之自倉庫二役既去而民免于苦差使三十
十里之小邑畧可支持者皆諸公之力也

一解司共銀一百六十四兩七錢五分六厘七毫
八絲內○科舉銀二兩四錢九分一厘八毫○會

試舉人水手銀一十四兩○武舉銀一錢五分○
雇稅銀二兩○布政司解戶銀一十五兩○戰船
銀一十三兩四分九厘三毫○解司備用銀七十
九兩四錢六分五厘六毫八絲○新增人丁銀三
十八兩六錢○漕運折色共銀一百四十六兩一
分五厘四毫六忽內○貢具銀四十六兩七錢三
分七厘九毫六忽○淺船銀九十九兩二錢七分
七厘五毫

驛傳項下共銀六百九十三兩七錢二分二厘四

毫五絲七忽內○蓬萊驛站銀九兩八錢五分五厘七毫八絲七忽

按本縣于正德初為山陰民周克仁奏挈派蓬萊驛站船一隻水夫十名正德七年邑尚書何鑑主議令老人石茂玉奏稱新昌地偏小路當台温等處衝要山嶺崎嶇不通舟楫往來供億甚為繁重乞恩改正復舊以蘇民困等因事下巡按御史王案驗轉行分守道黃會同分巡道汪查勘議得新昌地方止有二十九里非若山會等縣里分之多况地接台温山嶺艱險又非若會稽餘姚等縣水路通行之便查得餘姚上虞二縣原派水夫頗少合將原派新昌者內將五名并站船派于餘姚縣又將五名并鋪陳派于上虞縣各應出辦而新昌之民頗息肩焉

雇夫銀三百七十兩

內裁一十兩○遇閏加銀十六兩六錢六分六厘六毫

七絲本縣支用

雇馬銀二百五十二兩內

裁二兩○遇閏加銀二十五兩二錢本縣支用

運司項下

完字號座船水手銀四錢一分一厘一毫

遇閏加銀三分

四厘二毫六絲

差徭

本府拜進表箋綾函紙劄等銀一兩三錢九分四厘○本縣拜賀習儀香燭銀四錢八分

官役俸食心紅等項內○本縣知縣俸銀四十五

田賦志

兩○心紅銀二十兩○門子二名每名銀七兩二

錢共銀一十四兩四錢順治九年四月內會議每名工食銀六兩共裁銀二

兩四錢 遇閏加銀一兩二錢又裁 皂隸一十六名

每名七兩二錢共銀一百一十五兩二錢順治九年四月

內會議每名工食六兩共 遇閏加銀九兩六錢又

裁銀一十九兩二錢解部裁銀一兩一

錢解部 馬快八名每名一十八兩共銀一百四十四

兩順治九年四月內會議每名王食共裁銀九兩

六錢解部草料銀五裁其銀陸路備馬製械水

鄉打造巡船 遇閏加銀一十二兩又裁 民壯五十

以司緝探 銀八錢解部銀五兩解部 燈十

名每名銀七兩二錢共銀二百六十兩順治九年

議每名工食六兩 遇閏加銀三十兩又裁

共裁六十兩解部銀五兩解部 燈十

名每名銀七兩二錢共銀二十八兩八錢順治九

內會議每名工食六兩 遇閏加銀二兩四錢又裁

共裁銀四兩八錢解部銀四錢解部

看監禁卒八名每名銀七兩二錢共銀五十七兩

六錢順治九年四月內會議每名工 遇閏加銀四

食六兩共裁銀九兩六錢解部 修理倉監銀二十兩○轎傘扇夫七

八錢又裁銀八錢解部 名每名銀七兩二錢共銀五十四兩順治九年

議每名工食六兩共 遇閏加銀四兩二錢又裁

裁銀八兩四錢解部銀七錢解部 庫

子四名每名銀七兩二錢共銀二十八兩八錢順

治

九年四月內會議每名工食六兩共裁銀四兩八錢解部 遇閏加銀二兩四錢

錢解部 斗級四名每名銀七兩二錢共銀二十八兩

八錢 順治九年四月內會議每名工食六兩共裁銀四兩八錢解部 遇閏加銀二兩

四錢又裁銀 四錢解部 ○縣丞俸銀四十兩 ○門皂馬夫六

名每名銀七兩二錢共銀四十三兩二錢 順治九年四月

內會議每名工食六兩 共裁銀七兩二錢解部 遇閏加銀三兩六錢又裁銀六錢解部 ○

典史俸銀三十一兩五錢二分 ○門皂馬夫六名

每名銀七兩二錢共銀四十三兩二錢 順治九年四月內會

議每名工食六兩共 裁銀七兩二錢解部 遇閏加銀三兩六錢又裁銀六錢解部 ○

訓導俸銀三十一兩五錢二分 ○齋夫三名每名

銀一十二兩共銀三十六兩遇閏加銀三兩 ○膳

夫八名每名銀一十兩共銀八十兩內 四十兩廩

十兩解 遇閏加銀六兩六錢六分六厘六毫內又 生支領四

部充餉 裁銀三兩三錢三分三厘三毫 部 門子二名每名銀七兩二錢共銀一十四兩四

錢遇閏加銀一兩二錢 ○喂馬草料銀一十二兩

○祭祀賓興內本府諭祭銀六兩六錢六分六厘

六毫六絲 ○本縣祭祀 ○文廟釋奠二祭共銀六

十兩 ○啟聖公祠二祭共銀一十二兩

社稷山川壇各二祭共銀三十二兩

邑厲壇三祭共銀二十四兩○鄉賢名宦祠二祭

共銀八兩○李太守祠共銀八兩

文廟香燭銀一兩六錢○迎春芒神土牛春酒銀

四兩○鄉飲酒禮銀八兩○府季考生員試卷果

餅花紅等銀三兩○縣學銀一十兩○本府歲貢

路費等銀七錢五分○府學觀風銀四兩

雜支內

本縣到任祭門等銀二兩○府縣陞遷給由祭門

等銀二兩五錢○看守布按二分司府館門子各

一名每名銀三兩六錢共銀一十兩八錢遇閏加

銀九錢衝要九舖司兵三十七名每名銀八兩四

錢共銀三百一十兩八錢○遇閏加銀二十五兩

九錢內

市西舖五名三溪舖柘溪舖小石佛舖赤土舖斑竹舖會聖舖冷水舖關嶺舖每舖

各四各

修城民七料銀七兩五錢四分五厘○修理本縣

城垣銀二十兩○修理府縣鄉飲器皿等銀三兩

一二錢五分

以上府銀解府縣銀貯縣遇修申請動支

存縣備用銀三十

四兩七錢五分六厘七毫二絲○孤貧六十名每名給花布木柴銀六錢共銀三十六兩○孤貧六十名舊編徵本色米二百一十六石今奉文徵銅錢支給

二年一辦每年帶徵

本縣歲貢生員路費旗匾花紅酒禮銀三兩

歲貢生員赴京路費銀三十兩

三年一辦每年帶徵

迎宴新舉人合用捷報旗匾銀花絲段旗帳酒禮

各官酒席府銀三兩六錢六分六厘六毫府解○縣

銀四兩本縣常年經徵貯庫遇有新舉人中式即行動支如無中式全解府庫聽候支用

起送會試舉人酒席路費卷資府銀四兩六錢四

分二厘五毫府解○縣銀九兩三錢三分三厘三毫

本縣常年經徵貯庫遇會試年分照名動支

賀新進士合用旗匾花紅酒禮府銀三兩三錢三

分三厘三毫府解○縣銀三兩三錢二分三厘三毫三毫三絲

本縣常年經徵貯庫遇有新進士中式即行動支如無中式全解府庫聽候支用

起送科舉生員酒禮花紅卷資路費各官陪席府

銀四兩三錢九分三厘三毫府解 ○縣銀一十九兩六錢一分三厘三毫本縣常年經徵貯庫遇科舉年分照名儘銀均給

額外歲徵課程

本縣額徵課鈔一百一十錠二貫五百二十文折

銀一兩一錢五厘四絲 ○有閏加錠一錠四貫一

百六十文折銀一分八厘三毫二絲門攤舖行出辦今歸經費

欵用抵補條鞭缺額

本縣稅課局額徵課銀一千二百三十四錠九百

文折銀一十二兩三錢四分一厘八毫 ○有閏加

鈔四十三錠一百八十文折銀四錢三分二毫一

絲六忽舊編巡攔役銀五兩扣克兵餉餘銀派市鎮舖行出辦今歸經費欵用補條鞭缺額

以上司道府縣存留解給共銀一千九百七十九

兩六錢九分八厘一絲 ○遇閏加銀九十九兩三

分三厘三毫

額外不入條鞭歲徵

匠班銀一十六兩三錢六分二厘

里役

本縣為里三十每都置設里長一名輪流應役無

有定期惟取足一十二個月而止知縣田瑄以為
 更代無常催辦紊亂也乃定以每年冬至日新舊
 交代焉今知縣劉作樑繩以四季更定十月初一
 日新舊里長交代其都畝開列于左

- 一二都 里長一名 ○三都 管畝六里長六名 ○四都 里長一名 ○五
- 六都 里長一名 ○七都 里長一名 ○八九都 里長一名 ○十都 里長
- 十二都 里長一名 ○十三都 里長一名 ○十四都 管畝二里
- 長二 名 ○十五都 里長一名 ○十六都 里長一名 ○十七都 里長
- 十八九都 里長一名 ○二十都 里長一名 ○二十四都

- 里長 一名 ○二十五都 里長一名 ○二十六都 里長一名 ○二十
- 七都 里長一名 ○二十八都 里長一名 ○二十九都 里長一名 ○
- 三十都 里長一名 ○三十三都 里長一名 ○三十八九都 里長

正德初本邑里分為三十二其後泚亡數多而虛
 名猶存上司每照三十里以上縣分勾取管解軍
 輸民甚病之邑尚書何鑑議令造冊官刪去幾里
 為二十九里至隆慶五年知縣謝廷試憫都里丁
 田多寡迥異而賦役貧富不均也乃均平里甲截

長補短仍爲三十里而多寡適中焉

新昌里役向以大戶三百畝爲里田以小戶三百畝爲甲田以里長管轄甲戶聽其收納嗣後世家富室爲里夤求鄉懦爲甲常年每冬科索役年任意科派益以輜錢僕從之資而甲戶困矣鄉懦爲里城豪故陷爲甲常年拖欠正供役年又復短負仰望豪門不敢投足甚而鬻妻賣子以承苦役而里戶又困矣久之科索不堪者與時累消乏者相繼逃亡丘墓拋棄田地荒蕪糧無所輸而城鄉之

里甲交困矣揆所由來皆以里股甲以甲害里之所交致積弊已百餘年知縣劉作樑康熙十年定亩不分里甲總以六百畝爲一里照依田畝輸糧當差聽從民便城歸城亩鄉歸鄉都各輸已糧各承已里兩不相涉自是徭役得以均平遊子懷故鄉之思荒土有膏腴之漸而新邑里役稱平矣

田賦總論

論曰井田之制肇於軒轅及則壤成賦助轍因之總以什一爲則漢之二十稅一或三十稅一蓋特

新昌縣志
恩非常法也唐之租庸調頗近古楊炎變爲兩稅
時論非之然亦有未可盡非者今之一條鞭非其
遺法乎法以人治在用法者存法外之意可耳

田賦志終

新昌縣志卷第十一

知新昌縣事古廬陵虛巖劉作樛纂

水利志 碛 堤 橋梁

兩浙爲東南澤國郡邑每獲水利惟新不通舟楫
魚鹽之利無有而山溪暴漲復多冲齧宋令林安
宅築堤防捍患去而利興焉惟孝行一碛可灌夾
路田百丁頃歲久渠淤溪深此今日所當亟浚者

志水利

碛孝行碛

在縣南一里宋知縣林安宅所開自虎隊
嶺導流入東南洞門遶南門而西由大佛

橋遠于三溪礮長十餘里溉田一萬三千餘畝附郭居民皆仰給焉後因水決虎隊礮源致長堤或淤或壞知縣徐相宋賢相繼修理之後因水利不均民莫肯修築礮就崩頽田惟仰賴雨澤日就荒蕪矣萬曆三年歲旱田瑄視之得其故乃諭民協力修濬水通為之均分又慮其非經久之策也萬曆五年復募民增修相度礮源柵久湖田溪水比礮為低因教民採木石築長礮堰溪水入礮又沿礮加土堅築甃以石板於大佛橋洩水之處設巨閘以防旱澇建寶以杜透漏立均水牌以均灌溉而典史朱琳亦分督焉○明尚書何鑑有祥溪礮記○知縣田瑄有修築南堤礮記○附教諭莫旦邑人呂光化醴泉礮在四都青山礮在四都石氏風水辨

鼓山礮 在四都
青泉礮 在五都
谷陳礮 在五六都
梅渚礮 在七都
下意礮 在九都
龜巖礮 在八九都

左於礮 在八九都
左過礮 在十都
穿巖礮 在十都
津溪礮 在十二都
染口礮 在十二都
大用礮 在十二都
礮山礮 在十二都
練使礮 在十三都
長照礮 在二十都
吳巖礮 在二十都
奇巖礮 在二十四都
中溪礮 在二十七都
三坑礮 在二十七都
新澤礮 在二十九都
丹坑礮 在二十九都
香林礮 在三十都
小溪礮 在三十都
支淺礮 在三十都
螺礮 在三十都
馬郎礮 在三十都
茹葫礮 在三十都
按新昌在萬山中地勢欹仄故無圩塘波瀾溝澮之類止溪流三派幹合枝分舊時勢注處鑿溝分水引以溉田名曰礮渠礮長提築之水利官親董其事農時則督田戶通力修濬灌漑以均

民利賴之邇來礮頗圯壞水道多汙而家強之徒
美曲防裝確以專利焉噫利一已以害萬民彼專
利者弗恤矣為司牧者可不為之導利耶
右山川之名具矣而堤碑記

載獨詳者以水利害所關也觀者毋忽焉

吳東堤 在縣東袤延三里初溪水直衝邑梁民常患
水宋知縣林安宅始築堤以捍水後知縣

趙時佐吳均佐趙師同樂經相繼修之正統間水
法虎據嶺壞民田成化時淹沒縣治毀官門庶

為患尤甚知縣李楫謀修木固至弘治間知縣唐
夔築大堤起自龍山按舊堤高廣視昔為倍而邑

尚書何鑑始為御史時實持其議水尋復壞堤知
縣楊琛累石塞之增築于堤高廣視昔且三倍而

尚書何鑑實與方伯雍某相贊成之嘉靖間水漲
堤決復壞民居邑給事中俞朝妥協署印通判江

軾曰子當道委推官陳讓知縣吳希孟董其事役仍
舊址增築高廣堅厚民莫厥居知縣萬壽因而成

之知縣蕭敏道修其少壞捐俸金三十募工修築
而邑尚書呂光洵潘晟亦贊成之焉○修撰錢福

文祭酒李傑文有記 **後溪堤** 在縣西十里為洪水所衝膏腴
朱琳督工修築以捍水患

橋梁潘家橋 在縣東觀政橋 在縣西西郊橋 在縣西

迴瀾橋 在呂水因處 **石鼓橋** 在縣西 **鎮洋橋** 在縣西

里 **三溪橋** 在縣西十五里 **鐘樓橋** 在縣北 **渡王橋**

在三十 **廣濟橋** 在七 **棲霧橋** 在二十 **迎仙橋** 在二

九都 **丁公橋** 在縣南 **小茅橋** 在縣南四 **懷仙橋** 在縣西

天姥橋 在縣東 **皇渡橋** 在縣東 **司馬悔橋** 一名落

五里 **皇渡橋** 在縣東 **司馬悔橋** 一名落

在縣東 **皇渡橋** 在縣東 **司馬悔橋** 一名落

在縣東 **皇渡橋** 在縣東 **司馬悔橋** 一名落

在縣東 **皇渡橋** 在縣東 **司馬悔橋** 一名落

在縣東 **皇渡橋** 在縣東 **司馬悔橋** 一名落

馬橋 在十九都唐司馬承禎隱天台桐栢山
被徵至此大悔因以為名見浙江通志 平川

橋 在縣東 渡津橋 在二都 桂香橋 在二都 步雲橋 在銅坑

坑西橋 在三十都 古松橋 在三涇當台寧三水交冲之地

上築以屋車輿可通如登樓閣都人 黃泥橋 在縣西二

十里 濟川橋 在縣北溪邑人潘復寵等建 光霽橋 有濟川庵置田贍僧以守之

在縣治 內東北

水利總論

論曰古作邑者度其川原相其流泉地利民用兩相濟也而後樂利以興新邑三大溪流三時排注

以滋農畝而行桴以運土物利在水也而害因之有宋東堤之築修者接踵可恃以無患行潦時至病涉多有規廣狹而成梁則皆其方之民力為之雖費弗恤也獨是城傍孝行一礅灌田百十餘頃田侯為之創始已而就圯後有修者徒費而罔功其可懲噎而廢食哉

水利志終

新昌縣志卷第十二

知新昌縣事古廬陵虛巖劉作樑纂

學校志 學署 祭器 典籍 學田 附祀典

書院 社學

庠序學校之制其來舊矣而其間或興或廢則治亂因之豈虛具哉邑初自後梁學制舊不可考矣嗣後增修補輯有其舉之莫敢廢也其制度文為具布方策用以告於司教化者志學校

文廟 三間知縣曹天憲蕭敏道田瑄相繼修 兩廡 各六間知縣劉作樑重建

大成門 五間曹天憲建

櫺星門 三座蕭敏道修

尊經閣 三間知縣姜地建劉作樑修

敬一亭 三座曹天憲修建

兩齋 各三間東扁曰博文西扁曰約禮

鄉賢祠 一間

射圃 房射圃觀德亭各列于學宮之左右

儀門 二座一曰騰蛟一曰起鳳右入文廟為翼聖門又外為縣學門外為月池為屏

教諭衙 正廳三間房舍五間

泮池 有複道

明倫堂 三間在文廟後

翼樓 二座知縣田瑄建今廢

啟聖祠 三間

名宦祠 三間

土地祠 二間法恩亭

學宮門 二座一曰義路一曰禮

訓導衙 廳房制亦如教諭衙在鄉賢祠後

一在鄉賢祠前

校房 四十間姜地瑄建田瑄重修今廢

○大成門內有大成樂碑藏修碑禮器圖釋奠圖割牲圖門右有聖賢像碑

祭器銅爵一百一十四箇○竹籩九十二箇○木豆

一百四十八箇○方圓銅簋簠四十八箇○木簠

簋九十五箇○瓦爵七箇○帛匣六箇○銅爵三

十四箇○錫鋤十箇內銅三箇○青酒海二箇○

白盤二箇○大花盤四箇○小瓦盤三箇○鐙一

箇○大小牲盤二箇○青香爐四箇○小青爐六

箇○白香爐八箇○花瓶一十箇○青瓦燭臺四

箇○小日瓦燭臺三十三箇○木燭臺四十七箇

○新置紅條桌二十二張○條凳二十二根○聖

殿帳幃五副○一副四幅○四配二副各六幅○

十哲二副各八幅右器知縣毛鷄黃著曹天憲教諭許淵良求本相繼增置

學田櫺星門前月池左右田六畝○紹興府推官陳

讓斷金亭觀田九十畝○邑民俞則時捐田一十

六畝

書院萬卷堂

一統志云在新昌八里宋石克齋石

修所朱文公記其傳心閣在石溪義塾張南軒

為尤溪大夫石子重記其修學之事又為作此五

銘焉時子重方為藏書之閣於講堂之東中置周

程二君子像傍列書史之櫃而使問名于熹請以

傳心榜之而子重遂併以其銘見屬熹愚不敏不

敢專也且惟子重之為是閣蓋非學校經常之則

非得知道而健于文者不能有所發明也則轉屬

諸廣漢張君敬夫師友淵源堂在平壺村義士陳

而私記其說如此雷建以待四方遊

學之士端明殿桂山陳氏所

大學士蔡杭記建以上今廢

典籍

勅諭

會典

明倫大典

五倫書

孝順事實

為善陰騭

大誥

大清律令

四書集註

書經集註

詩經集註

易經集註

春秋傳

禮記註

資治通鑑

性理大全

四書大全

書經大全

詩經大全

春秋集傳

禮記大全

十三經註疏

兵部事例

薛胡語錄板

紹興名宦錄

明代政要

女訓

黃宣獻公書經註

石子重先生中庸輯畧

呂沃洲公詩易箋

社學洪武初年制每里一所共四十二所選民間俊

秀子弟教之而以通經者儒爲之師後廢永樂元

年復設講讀大誥鄉學一所亦廢成化十年知府

戴琥令庠生張琰爲師選民生俞鑣等集石佛寺

訓誨如教官儀提調官每月照例考督嗣後或舉

或止事不能一而今之社學皆廢惟存其基地而已

義田明大學士潘晟捐田壹百畝以為科舉起送月

課助貧之資明府判王○有碑記

宋縣令林安宅有新建儒學記○邑人黃庠有重建大成殿記○王世傑重建講堂記○俞公美主學廳記○明提學孔天胤記○給事中周祚尊經閣記○知縣朱經建題名記○教諭莫旦記俱入十八卷藝文內

學校總論

論曰古之教者自國都以及閭巷莫不有學今之

學校書社皆其遺也然有本焉惟闡揚教化以興賢育材黼黻皇猷則斯地也其奮庸之基歟苟弗德教是務而役役於器數之求則俎豆雖陳寧不為虛具也哉

學校志

