

多藝錄

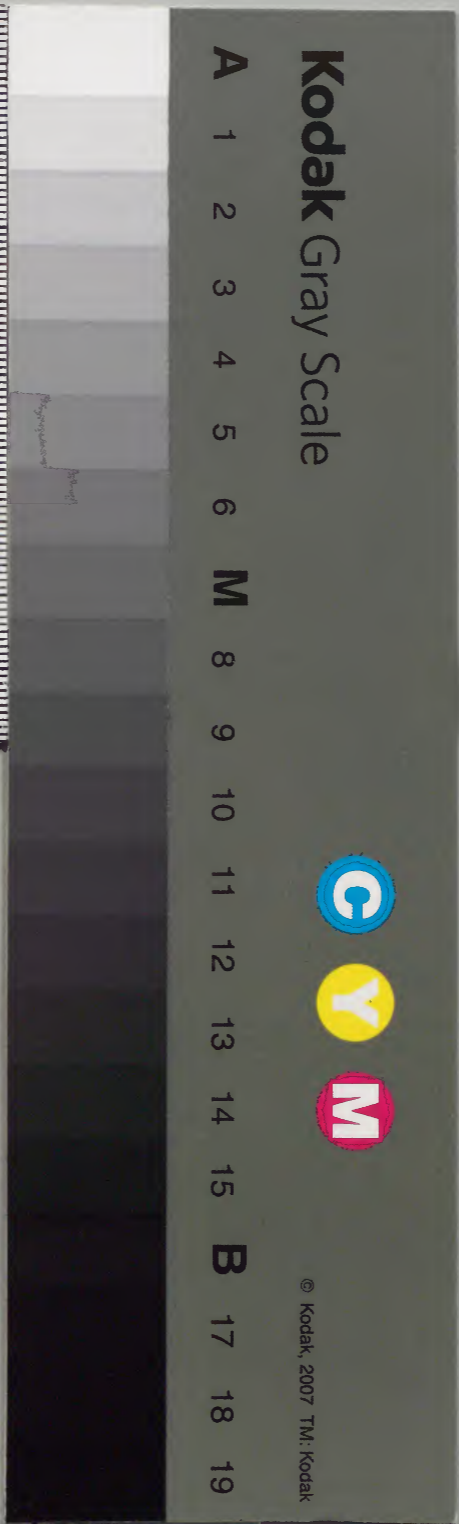
三四

和書門			
類	號	函	架
三	七	〇	四
五	四	八	冊

內閣文庫			
類	號	冊	函
三	七	〇	四
五	四	八	冊

內閣文庫	
番號	和 31704
冊數	5 (2)
函號	155 361

和書門
三五七〇四
五四八冊



多藝錄卷之三



多藝錄

三四

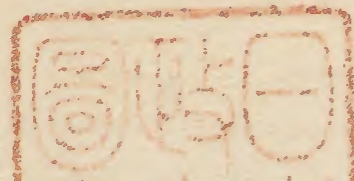
Faint bleed-through text from the reverse side of the page, including characters like '多藝錄' and '卷之三'.

多藝錄

多藝錄卷之三



子教其嗣叔父顯雅為後見以三國兵拒平安兵九月室町罷世
保政康伊勢守護使久我大臣通博來謀成教具及顯雅亦以國
民比年防于戰鬪不聊其生幸其來謀因以相成遂與通博同不
平安見普廣公朝皇宮小倉王亦赦還送峨教具叙任從二位權



中納言宣曰齋爾舊封世世無變顯雅叙任正三位右衛門督既
而還國使顯雅城大河內而居焉號大河內御所木造持康亦為
教具後見國中無事民以安寧嘉吉元年九月播磨白旗主赤松
滿祐滅滿祐子則康來奔白旗我同宗也然教具新與室町成是
以辭之不納二十九日則康與從者十人自殺于莊司峠之門至
今其塔尚存于丹生又云寶德三年任參議右近衛中將如元四
年正月五日叙從三位三月二十八日辭官亨德二年叙正三位

康正二年三月二十九日任權中納言三年三月二十九日辭官
長祿二年叙從二位應仁元年平安大亂教具使木造教親代率
兵入黨細川勝元以衛皇宮三月慈照公命世保政康為伊勢守
護來治五箇莊八月室町公子義視避亂來奔教具迎之小倭莊
奉公子甚謹重斂國人以給公子謂之半齋政康不從命教具擊
破之政康棄邑而遁既而政康復起兵入其故邑執教具半齋使
者教具數擊之明年公子還平安教具送至白子政康拒之七月
二十八日教具攻政康所據上箕田林崎城及其外城柳若松城
一時拔之殺政康于神戶二十九日拔政康與力楠原城國中悉
平文明元年八月任權大納言三年三月二十三日薨年四十九
法益曰金剛寶寺殿興運常感大居士教具常好和歌頗多佳句
三子長曰政具次曰親鄉為大河內城主次女嫁神戶為盛長子

政具嗣慈照公賜諱下一字更名政鄉叙爵任右近衛少將長祿
四年正月五日叙從五位上寬正五年十一月六日叙正五位下
文明八年正月六日叙從四位下十年八月十七日叙從四位上
任左近衛中將尋祝髮移居于大石稱大石御所是歲政鄉薨法
益曰高德院殿心祖先天大居士政鄉好和歌習弓馬頗有聲名
二子長具方次女嫁長野藤定長子具方嗣文明八年十二月二
十六日叙爵時年甫九歲十八年四月十日任侍從娶管領細川
高國女山田人設關於因本以議行旅凡赴宇治者自非參宮者
皆不許過內宮之人憂之以訴多藝具方聽審事狀命山田罷之
山田不服有復倉一作村掃部助武則者驍勇之士也山田人共奉
為將十月二十四日益申嚴號令固禁出入於是宇治人糧粟不
給乃使急足報狀于多藝具方怒十二月十九日發兵二十日至

于宮川武則陳于東川原施大綱于水底以待衆薄西岸大呼發
矢既而前隊澤秋山氏大奮進涉川擊破之縱火于山田三保武
則與一族走入宮中據地板之下多執兵憚瀆神明不敢直逼欲
誘出殺之二十二日早武則一族八人自宮中出擊武則重傷復
退宮中其七人自山田大路直上而入其城內拒鬪而死武則刺
及十字剗腹抉去其腸縱火而死宇治人斬其首二十六日引兵
而退山田三保之人乃皆得還其室益懷怨望於是天下大疫天
子乃勅奉幣神宮祀武則為神疫勢乃衰其後宇治人恃多執之
寵驕橫過度比鄰皆惡之是歲創正法山淨眼寺于阿坂村以為
香花院延僧玄亮為開基長亨二年六月山田人起兵擊宇治破
之三年七月八日叙從五位上任右近衛少將慧林公賜諱下一
字更名材親歷正五位下從四位下轉右近衛中將明應二年八

月二十二日材親率兵攻磯城拔之殺數百人直進入山田檢首
功于齋宮陳于安養寺西教寺主僧真盛來軍所苦諭以罷兵材
親納之而踰月未還九月十三日真盛遺書極陳事鬼神之道禍
福報應之理材親乃還時人謂國司討逆命者固當矣奈喋血廟
廷何其必亡者四年正月五日叙從四位上文龜二年八月二十
三日任參議右近衛中將如元永正二年十月四日叙正四位下
七日辭官三年三月二十八日叙從三位四月五日任權中納言
五年四月三好長秀來奔長秀細川高國仇細川澄元臣也材親
以高國故發兵擊之長秀及弟賴澄等十二人自裁于山田中島
六年十月十日叙正三位七年九月十六日任權大納言材親威
武最盛長野神戶楠赤堀氏皆連和又擊志摩志摩主橋宗忠降
於是二郡之士小濱安樂島浦的屋相差國府甲賀波切濱島和

具越賀氏等皆服八年三月二日祝髮五月薨年四十四法諡曰
淨眼寺殿無外逸方大居士材親好和歌頗習神世之事尤長弓
馬之技明應三年自畫壽像使淨眼寺主僧玄虎書之其辭曰覺
子本心無一星事生也無生死也無死七子長親平次親忠次賴
房次具忠次孝綠次具祐次具盛親忠賴房自有傳孝綠為興福
寺別當東門院主僧任僧正具祐參議左近衛中將具盛為神戶
為盛養子長子親平嗣永正七年十月十二日年甫八歲叙爵任
侍從十年三月十二日任右近衛少將十二月十日叙從五位上
更名具國十五年任左近衛中將大永五年十二月三十日叙正
五位下萬松公賜諱下一字更名晴具娶近江主佐佐木氏女八
年十二月十六日叙從四位下三月六日任參議左近衛中將如
元亨祿三年春細川道永奉萬松公命自朽木谷過伊賀來求援

兵晴具因留之禮待甚渥曰君舉義師晴具敬以兵從然當此之
時伊賀伊勢方多事不可以出兵乃去之近江天文元年大和一
揆起攻高取城城主越智某擊而却之十月一向宗徒寧樂市人
雁金屋頼了雁金屋餘五郎為一揆將煽亂愚民縱火于諸寺僧
徒又縱火于市中以報之既而大和守多吉野伊賀名張等愚民
好亂者競起應之大舉來擊晴具欲拒鬪家老諫曰是皆賤民而
使士人當之其損國体多矣請驅穢多以拒之穢多則以屠牛馬
為業者齊民之所不齒於是多發山田莊穢多使乞人執小紙旗
旗皆書穢多二字以為號列之前隊一揆望之惘然曰我輩雖賤
民奈何與穢多相校爭先散走多執兵乃使穢多避競擊大破之
是歲名賀茂吉恭于平安為皇太神宮曆師陰陽師五年祝髮更
名天祐當此之時多藝之屬九十五郡威振四隣東服志摩二郡

南從紀伊熊野山尾鷲新宮諸士屢興大和吉野宇多郡久世滿
西氏戰西伐伊賀服其名張阿賀二郡之士北擊長野使木造藤
方與山氏等備之時戰于乙部田上等處長野未擊戰于鷲山兵
勢甚銳我前隊既敗麾下將危小森上野城主與山左馬允留拒
鬪與家衆皆死長野兵遂退家城主水佑豐田五郎右衛門重見
叙迦房等一日之間七交槍將有殊功時人傳稱之曰鷲山之役
田九臣山岡氏族池山伊賀守等叛擊其主具忠具忠敗而自盡
晴具發兵攻之山岡氏據山上城以拒守晴具遂滅之立具忠子
具安以為田九主弘治元年十二月飯高郡鎌田人豐田五郎右
衛門多氣郡齋宮人野呂三郎兵衛等嘯聚南郡所在惡少數百
人作亂據齋宮城吹螺發喊縱火攻剽欲壞積逋時人謂之德政
亂晴具發兵擊之五郎右衛門據平生知積寺以拒守諸將遂擊

平之舟江城主本田美作守家衆中西清右衛門斬五郎右衛門
永祿六年三月祝髮九一作五月十七日薨年六十一法諡曰普照
院殿心月天祐一作晴具大居士晴具好和歌有善書之名性強健特
便弓馬之伎三子長具教次具親次具政具親自有傳具政為木
造具康養子長子具教嗣天文六年年甫十歲叙爵二十六日任
侍從進為左一作右近衛少將十四年二月二十六日叙從五位上
二十八年任左近衛中將十八年二月二十八日任參議左近衛
中將如元二十二年正月五日叙從四位上二十三年正月五日
叙正四位下三月二十五日任權中納言叙從三位弘治三年八
月二日叙正三位永祿六年丁父憂辭官具教威武既加伊勢伊
賀大和紀伊志摩之間從者日多北與長野戰遂興之成使次子
具祐嗣長野大和神樂岡城主秋山藤次郎叛具教發兵攻之既

而藤次郎請成以父宗丹為質長野擊神戶波瀨具信服神戶與
力赤堀氏勢孤無援率與力矢川下野守阿曾彈正忠等攻赤堀
城赤堀氏發兵拒鬪具信不利而退十一年長野諸臣叛逐其主
具祐以即岐阜具祐逃歸居大河內岐阜既滅伊勢諸郡主使瀧
川一益為伊勢總奉行居蟹江城織田忠寬成阿濃津以為南郡
奉行忠寬率眾攻今德山城城主奧山常陸人素勇悍能拒鬪
具教發兵援之長野亦援掃部助數交戰是歲具教老國人稱之
曰大御所以大河內地勢險要便于拒守移大河內具良于大渡
而遷為本聽國政之慶使族人更居之今以為退老之地長子具
房嗣天正初叙爵任侍從後為左近衛少將於是國人稱之曰御
本所世人以其腰腹極肥大號曰大腹御所教具聞岐阜將以明
年正月來擊屬族人諸臣而謀焉日置直房縱火燒其細頸城首

入大河內教具與之謀徵兵族人則次子長野具藤田九具安大
河內教通坂內具義大河坂某八下某園某森本具俊具俊子俊
貞方穗民部少輔林備後守備後守子新之丞諸臣則鳥屋尾石
見守石見守子兵部少輔右近將監水谷刑部少輔刑部少輔子
藤次郎岸江大炊助岸江又三郎阿保若狹守若狹守子直親阿
保右馬允磯田彦右衛門尉佐々木源左衛門尉源左衛門尉子
半左衛門尉佐々木又左衛門尉今川左馬允野呂彈正忠野呂
尤近將監野呂三郎右衛門尉山本左馬助長野九郎長野左京
亮朴木久治玉井定義定義子清秀星合左衛門尉奧山帶刀稻
生勘解由左衛門尉稻生典四郎家城之清石橋治部大輔石橋
右衛門尉田上左衛門大夫神原彌四郎神原右京亮山崎大炊
頭山崎兵部少輔真柄宮内丞真柄修理亮久保參河守杉山官

右衛門山室十郎左衛門尉服部孫左衛門芝山長九芝山秀定
水野勝次郎大西大三郎三瀬藏人鹿爪主殿三嶽五郎九郎大
内山但馬守阿曾彈正忠長鳥左京亮下村仁助潮田長助近田
左近神戶玄務熱田玄齋久世五郎左衛門中津下總守渡邊筑
後守出江七郎九郎小胡曾兵藏湯原治太夫牧戶典五郎宮田
右京進松井嘉太夫縣次郎左衛門佐波近江守湯淺莊司幸江
三郎三松甚吉黑田吉藏津橋太即管瀨左太夫牧野右門加藤
五兵衛廣田源次郎佐藤彌吉江間莊藏唐橋五身助明豆新平
栗生弥一即峯筑後守乙栗栖森義田引家清家野權左衛門奧
團右衛門奧村秀長福木又七郎栗野半六郎山岡彈正少弼關
加桶善四郎瀧野傳八郎馬場土佐守六呂木左門波多頼實德
福山義成山副金時谷縫之助三田源十郎滿賀野甚九郎新長

門守岡村修理亮北岡右衛門佐白杵典四郎吉懸入道吉懸市
之丞森長越前守堀内次郎左衛門堀江莊之助堀山次郎左衛
門楠見某井面采女中村式部少輔等五郎兵衛入大河内城守
城外樹柵二重多聚軍糧以為拒守之計多藝城長野具藤北畠
政成北畠具通北畠頼重北畠成時船江城主本田親康及波瀨
具信今德山城主奥山常陸公小森上野城藤方具俊澤十郎右
衛門木造城主木造長正八田城主大多和兵部少輔田九城主
田九具安阿坂城主大宮入道會忍齋及秋山越中守巖内城主
巖内光安曾原城主天華寺大學助及若野太即右衛門等各據
守其城以備皆有助兵典力凡一万五千人木造家老柘植三郎
左衛門尉觀織田氏之當興勸其主具正降岐阜不知齋怒五月
命中西甚太夫取三郎左衛門尉所質女子年九歲磔之于木造

城邊雲出川上具正遂叛志摩二郡諸士亦從具正通岐阜悉起
國中兵出二見浦將來擊具教大驚使五箇篠山城主野呂源實
將五郡兵擊之六月十八日戰于鹽谷川二見浦等處破志摩兵
衆勢逐北斬首三算適山田三保祠官亦與志摩兵約俄起擊我
兵後志摩兵乃返之夾擊源實前後受敵與其兄弟族人皆死不
智齋又使沢十郎右衛門秋山越中守將兵數千擊之不克瀧川
一益及長野龜山兵援之本造兵益熾二人力屈遂引兵而還八
月二十日岐阜王親將兵七万來擊命雲林院祐基關盛信細野
九郎右衛門尉家所主馬佑為前列二十一日至桑名放鷹以觀
察山川險易處所二十二日至白子陳于觀音寺二十三日至上
木城發前隊兵攻早田城援之留數日與具正父子高議使明智
光秀居津城以備他變瀧川一益率關黨兵為前鋒至伊勢南郡

以備小森上野城織田掃部助率工藤衆以備今德山城使瀧川
勝雅柘植三郎左衛門尉工藤市正為鄉導至山際縱火民屋圍
八田城大多和兵部少輔拒鬪時陰霧四合莫辨咫尺岐阜兵乃
退岐阜王又使使諭諸城降使者至巖內城城主光安約大河內
降則降矣乃緣西山而進至阿坂城城主大宮兵部少輔時入大
河內父含忍齋居守不答岐阜王怒乃召前隊二十六日使姫路
王為前鋒率衆來擊道過船江城主本田親康發兵拒之鬪于小
金塚二十七日夜岐阜兵進攻阿坂城含忍齋使孫具重九兵衛
尉等拒鬪姫路主督衆而進具重素善射連矢累發衆不能進姫
路主身先士卒大呼督戰矢中其左股尚猶奮鬪將危瀧川勝雅
代姫路王前進遂排外門以入四面衆勢齊進城兵欲發烏銃拒
之大宮一作三源五一作右一作衛門大宮條助潛通岐阜以水澆火

藥不可遽用城兵死者三百七十三人含忍齋父子請授城而去
使一益及關氏兵戍城分兵備諸枝城此夜攻阜兵漸進復過船
江城兵公文六郎左衛門等出擊攻阜兵亦德昨夜之敗頗有備
大為所敗壹志郡人長藤十郎左衛門尉十郎左衛門尉子善七
郎藥師寺芳清法印等死本田親康天華寺大學助出擊攻阜水
軍于黑部亦為所敗走還二十八日攻阜兵既至城外攻阜主親
騎巡視城外陳于城東桂瀨山分兵圍城四面此夜縱火于市中
二十九日朝薄城下設柵數重以絕出入大河內之為城據山為
固有七尾七谷險阻不可言南名大河內為城背其阪曰龍葦庵
北名野津為城面其坂曰廣坂有茂林修竹岑鬱嵯峨東帶大河
內川西有養德寺發火箭以燒寺使無以可據又有船江口魔蟲
谷口九月二日夜本田親康兵力被官數百人嚴丹生寺殺氏家

卜全精騎三十六人三日夜池田信輝破廣坂口市場馭而入日
置直房家城之清伏兵于城山坡口以八百餘拒鬪之清身與信
輝臣戶倉四郎兵衛八木篠右衛門交槍殺傷數人遂却之攻阜
兵二萬為之疑但不敢進明日攻阜兵復進之清突出奮擊驅之
攻阜兵大潰亂墜于魔蟲谷死傷凶算五日夜本田親康以船江
兵七百餘入城中守備益固城中共議此城陷國不可保也於是
命諸城主皆棄其城入衛大河內十一日長野左京亮與坂井政
尚蜂屋賴隆等戰于魔虫谷克之二十六日夜丹羽長秀稻葉長
通率兵五百餘來襲龍葦庵口適兩道海進退既艱火繩皆滅阿
保直親笹治兵庫助等拒鬪斬攻阜精騎數人遂却之二十九日
夜池田信輝丹羽長秀稻葉長通潛自龍葦庵口朝日軍所入二
九大呼攻之城城中投火炬葉明發銃日置直房阿保直親家城之

清長野元亮等以兵六千餘開門出擊獲收阜侍大将十三人
此夜兩岐阜火藥濕不可用是以得克空圍入道者智略之士也
始見機之可乘開門呼曰死者勿出唯少壯之徒速進而速退衆
悉出則開門復見機開門急收兵察其言語審其坐作而後許入
具教大嘉其老練一日收阜使狹瀨勇士倚桂瀨山大松樹向城
中大呼罵曰伊勢國司大腹所食餅者惡言不絕於口中疾
之欲射殺之然中間相距四五町非手之所能為也乃選於衆
得秋山氏家衆三人曰諸木野將宗秋山万助秋山島之介將宗
伊賀名張諸木野人伎藝絕倫命射之將宗乃執五箇力弓挾十
五把箭持滿斯須以發箭洞勇士胸著松樹而死皆曰不減古那
須餘一也收阜主嘉其善射使人送還其箭加以賞物收阜主數
以危言搖城兵敢無應者野呂左近將監潛謀內應事發伏誅時

受圍已五十餘日鳥屋尾石見子豫度其如此令軍中皆食草木
具教身與士卒同是以軍糧無乏十月九日瀧川一益謂我為國
奉行而數十日不能拔城是我之罪也乃率兵自西面魔虫谷進
攻城固險要舉衆極力拒鬪累發鳥銃人馬中傷墜谷中者無算
一益督衆急進將踰陣城兵皆執舊所設竹槍銳其鋒塗油以火
熱之者築之一益兵墜而復登然死傷益多遂退收阜主命一益
欲燒多藝谷館川國中之禾以待糧之盡然意頗厭曠日無功俄
使織田忠寬來行成曰兩軍相對已三月矣徒費無益君誠能幡
然改其志以相成共奉事室所信長之願也且君亦永不失國司
矣又聞新國司腰腹肥大不能朝見成礼且無胤子如以我第二
子為嗣養妹為子以相配焉則為養子為妹婿以承宗祀不亦可
哉具教從之使行人朴木久治往報之收阜使織田忠寬拓植三

即左衛門尉主其事岐阜主意未能平使織田忠寬蒲生賢秀等率兵一万攻今德山城二十一日兩家相成乃出大河內城居笠木坂內龍川一益織田忠寬來受城即下令除國中諸關以通行旅二十二日岐阜主參皇太神宮十一月八日還至伊賀上野城有舩江士至三渡狹鳥銃于岐阜前隊中岐阜主乃遣歸諸軍遂入平安具教命修多氣郡三瀨谷墟谷在宮川上流大杉扶疏俗號之皇太神輿院又有佐陲宮與熊野戶津川吉野川連嶮阻無比其意蓋便以避亂也十四日岐阜主第二子茶筥丸至居舩江藥師寺具教父子往相見有杯酒儀十二月岐阜主命織田忠寬隨南郡諸城曾原城主天華寺小次郎不從固守三年不服朝田長助者與其同志同隙新城四五百森以城守二十八日具教移于三瀨谷國人稱之曰三瀨御所元龜元年五月祝髮號不智齋

二年夏具房養妹為子以送舩江成婚四年正月甲斐主武田信玄出兵味方原不智齋使鳥屋尾石見子潛通意三月又使使者言曰君若入京師請具舩以待會信玄卒計亦不成岐阜主頗知之亦未究問天正三年十一月七日一作六月一岐阜主奏請具房超階叙任從四位下左近衛中將更名信意具豐為右近衛少將更名信雄十一月信雄移治田丸城使信意傳世于信雄而死于田丸之中國人稱信雄曰御木所信意曰中御所四年正月使鳥屋尾石見子鳥屋尾右近將監往岐阜賀新正岐阜主久留使者不見右近將監怒與石見子俱出公命名返之列聘物于庭上身立于殿密含怒色揮薙刀以示之石見子乃知岐阜主欲滅北畠氏矣不智齋常以宗祀之絕為憂快快不樂是以與岐阜不協其待信雄不善兩家之士亦相陵轢信雄積憤奉安土公命滅北

畠氏族十一月分命諸臣潛圖之以二十五日朝鳴鐘為號一時
俱發瀧川雄親長野左京亮輕大膳亮來三瀨御所通謁不智齋
猶未朝食披寢衣坐火辺弄兩兒于膝下侍臣佐佐木四郎左衛
門尉言某某至不智齋乃呼乳母授兩兒出見三人左京亮忽起
取不智齋親御槍築之不智齋驚曰嘻是何故歟其來拒鬪不智
齋素善武技即受之將拔大刀左右既有內應者鞘膠不拔執弓
無弦不智齋瞋視左京亮曰我固疑汝必為以者不智齋身已乘
羸行步不如意茫然歎曰勲舊世臣而叛如此乃今莫有一毫之
恨矣其速來斬我首有人曰是織田公之所使也世臣從欲以至
此矣不智齋曰其然乎欲勝義者凶信長亦終不可久也噫亦何
言唯速斬我首以送信長以要其賞乃高唱佛名左京亮就斬其
首佐佐木四郎左衛門尉亦已通謀相助并殺兩兒或曰乳母抱

龜松丸以走後園追而殺之乳母亦抱德松丸以匿廁搜索殺之
後房皆喚叫散走是日長野具祐式部少輔大河內具良坂內万
輔父子波瀨具信巖內先安等凡十三人皆一時遇害其餘諸臣
放殺者亦凶算不智齋薨時年四十九一作法謚曰寂光院殿心
祖不知一作天覺大居士不智齋娶近江箕作主佐之木承禎女生子
具居屨人新殿生具藤稻次郎嗣長野氏次親成式部少輔嘗為
東門院侍從法謚曰正樂院殿直祐紫雲大居士次龜松丸九年三
歲法謚曰心照大童子次德松丸粹歲法謚曰智照大童子女長
嫁田子池少將堀江治部大輔教賢元和五年七月十四日死次
嫁田丸具安次嫁大和吉野飯具門跡本願寺尊也次嫁津
川親春次小坂前嫁坂內具義次千代前為信樵夫人又有一子
小字都目君為僧曰祐存號一樂庵得免著書曰一樂記或曰不

智齋之滅也乳母抱晬歲兒以竄轉容于紀伊織田氏滅移于阿
波稱五郎大夫以國司氏烏有三女長嫁肥後柳原莊藏後給事
阿波後房次給事大府季歸于田伏治左衛門男曰久兵衛延寶
五年有眾家除初不智齋從常陸人塚原入道卜傳學刀槍之術
悉傳秘旨卜傳父曰土佐守從下總人飯篠山城守家直受刀術
家直入道號長威齋常祈鹿島香取二神而有所得乃欲神其術
自號其術曰天真傳神道流蓋謂神之所授也土佐守傳術于
長子新左衛門新左衛門蚤死卜傳繼兄後從上野人上泉伊勢
守受新陰流西遊見室町光嚴靈陽二公授刀槍之術其他列國
君臣執贄受業者凡若干人名顯天下卜傳既周遊天下而歸其
鄉臨終將傳業于其子乃室中蛭帷帷上置枕遽召長子彦四郎
彦四郎以見越之術先認其枕潛取之而後入復置枕如前以召

次子將入褰帷枕墜即跳而退撫刀而入又置枕如故以召弟三
子褰帷枕墜立拔其刀斬之于空裏枕中斷而飛卜傳怒責二子
曰何驚愕乃爾嘉彦四郎沈重乃悉傳以秘訣曰但一之太刀者
唯授一人之秘而往年傳之于伊勢國司汝其往從國司以受其
術言訖而死彦四郎乃西遊來伊勢求見不智齋慮其不遠相授
佯請曰臣亡父舊有刀法秘術嘗傳之于君而臣亦受之于臣父
而未審其所傳之同異何如也幸君許之不智齋不察直起作技
於是乎彦四郎得一之太刀云信雄又誘信意幽諸一室之中信
意時年二十五其母無寵故信意不獲愛乎父雖承宗祀軍國之
事無所與謀焉是以置之于長島得無他故又移于清洲後入京
師更名信雅以慶長八年卒年五十二法謚曰圓德院殿通山萬
浦大居士信雅夫人鈴木小辨在津驛病卒法謚曰水照院妙見

大姉信雅養中院中納言通勝弟二子親顯為嗣親顯以慶長八年九月二十八日生十二年正月六日叙爵年甫五歲十七年十一月二十八日元服聽昇殿任侍從叙從五位上二十年正月五日叙正五位下十一日任左近衛少將元和五年十二月二十五日叙從四位下八年正月五日叙從四位上十一日轉中將寬永三年八月十二日叙正四位下四年九月二十四日任參議左近衛中將如元七年八月三日薨法諡曰高照院殿桂岳了空大居士初不智齋弟某為奈良興福寺院家東門院僧任僧正為別當憫北畠氏之亡自奈良往伊賀託長木吉原氏等以蓄髮更名具親稱宮内少輔一作右衛門佐娶佐々木承禎女有族人巖内光安子玉千代光吉者年甫二歲父死時逃已得脫具親養以為子置之于宇土乃稍々因三瀨川股小倭阿坂曾原火内山江間大杉等之

士以招聚故多藝道民於是三瀨谷一帶粟生彌市郎唐櫃五身助江間莊藏火内山但馬守阿曾淺右衛門山崎權大夫川股谷波瀨具倍峯時長乙粟栖森義田引家清家野權左衛門奧村秀長福本又七郎粟野半六郎開加桶善四郎瀧野傳八郎波多瀨實徳山副實有六呂木實將長谷馭道管谷三田源十郎三嶽左京亮小倭谷一族七人衆等皆從烏凡三千餘人川股谷以東門院寺田故奉具親于森城峯時長烏屋尾右近將監家城之清等衛為五年春川股谷人瀧野傳八郎野村平十郎作壘于有馬村鐵中將發兵信雅使瀧川雄親池尻勝宗天野雄光田丸具直日置直房等來擊力鬪一日一夜傷雄親直房遂相議授城而去直房弟次大夫來攻瀧野山崎等城陷乃進攻管谷城城兵拒鬪不克城遂陷攻三嶽城城主三嶽左京亮善拒鬪相持久之遂授城

而去澤好勝秋山光匡等來攻桃股城三田源十郎拒鬪軍敗城
陷森清十郎來三瀨谷誘城主三瀨左京亮左京亮出降日置直
房米川股城誘赤羽新丞新丞出降大内山但馬守與堀内氏義
謀夜襲殺之三瀨谷咸歸信雄而小倭一族百許人以七人衆為
將割據所在皆白山權現宮司也為瀧川雄親柘植三郎左衛門
尉長野左京亮等所招出降諸城皆陷唯川股波瀨二谷諸士五
十餘人奉具親以固守日置直房與弟次大夫來擊二日之間關
加桶九曲兩城陷既而松島助兵至直房等因為前隊來攻波瀨
谷峯城城主峯時長奮鬪力屈自裁于城中其弟森長及乙栗栖
森善為禽城陷松島兵至富永城城主鳥屋尾右近將監拒鬪而
死城陷至森城城兵殊死鬪山副實有強力之士當者莫能脫松
島兵大怖然大衆更進迭攻城兵死已略盡實有為禽城陷具親

僅以身脫走至備後鞆浦託故室町公義昭先是公喪位託毛利
氏在此初公為奈良一栗院門主時具親為其院家頗有舊恩是
以託之也十年安土公弒天下又大亂十二月具親自備後至伊
勢招聚餘隸神戶信孝密助之於是阿保○阿保兵記記下諸事大炊
助稻生雅樂助○奉書稻生雅樂助等三十一日具親據五箇箇城陷實照氏定等無賴惡少數百人○三瀨波之介殺之トアリ日繼火大河内十一年正月朔津川親春○奉書諸士記名二作義平田親康等來攻交發鳥銃殺親康家衆中五帶刀其他殺傷凶算
然衆寡不敵所約救援亦不至乃用稻生雅樂助謀二日夜出炬
火發鳥銃乃至深更縛炬火火繩于列樹綠山而走伊賀潛匿于
遺隸之家三瀨左京進使三瀨波之助來擊後具親數來伊勢密
謀恢復人情動搖不一信雄乃使瀧川雄親漸安輯伊賀民蒲生

而去澤好勝秋山光匡等來攻桃股城三田源十郎拒鬪軍敗城
陷森清十郎來三瀨谷誘城主三瀨左京亮左京亮出降日置直
房米川股城誘赤羽新丞新丞出降大内山但馬守典堀内氏義
謀夜襲殺之三瀨谷咸歸信雄而小倭一族百許人以七人衆為
將割據所在皆白山權現宮司也為瀧川雄親柘植三郎左衛門
尉長野左京亮等所招出降諸城皆陷唯川股波瀨二谷諸士五
十餘人奉具親以固守日置直房與弟次大夫來擊二日之間關
加桶九曲西城陷既而松島助兵至直房等因為前隊來攻波瀨
谷峯城城主峯時長奮鬪力屈自殺于城中其弟森長及乙栗栖
森善為禽城陷松島兵至富永城城主鳥屋尾右近將監拒鬪而
死城陷至森城城兵殊死鬪山副實有強力之士當者莫能脫松
島兵大怖然大衆更進迭攻城兵死已略盡實有為禽城陷具親

僅以身脫走至備後鞆浦託故室町公義昭先是公喪位託毛利
氏在此初公為奈良一乘院門主時具親為其院家頗有舊恩是
以託之也十年安土公弒九月二十具親自備後至伊
勢招聚餘隸神戶信孝密助之方十一月具親直親弟岸江大炊
實忠氏定等無賴惡少數百人一作一從之據立箇箇山城三十
日縱火大河内十一年正月丙申許人具直日置直房本
田親康等來攻交發鳥銃身中五帶刀其他殺傷凶算
然衆寡不敵所約救援亦不至乃用稻生雅樂助謀二日夜出炬
火發鳥銃乃至深更縛炬火火繩于列樹綠山而走伊賀潛匿于
遺隸之家三瀨左京進使三瀨波之助來擊後具親數來伊勢密
謀恢復人情動搖不一信雄乃使瀧川雄親漸安輯伊賀民蒲生

氏卿助椎親攻土山城陷之具親黨援日就腹削計無所出十二
年蒲生氏卿攻佐田城具親馳至使使告氏卿曰城兵將聽我言
請試諭之氏卿許之具親乃說城主堀山次郎左衛門授城而去
時倍椎餘黨在伊賀所在聚眾築壘梗塞道路具信助氏卿擊之
多屠其城木造長正其姪也具親諭之授城不答具親素善武技
頗有才辨氏卿假與祿千石以為洒茶之資具親曰我所以效力
者欲其告之火坂公有領土之賜也今之所惠實非我素志也辭
之不受十四年六月九日死于蒲生氏之邑法謚曰東門院殿寂
道蘊心不叶常入大居士於是北畠氏絕矣光吉子孫更氏莊門
至今尚存于山田云

自顯能建武二年乙亥為國司至永祿十二年己巳信意滅亡之
歲九九至二百三十二年

多藝錄卷之四

信雄小字茶筥九時人稱之曰茶筥御曹司安土公第二子也母
生駒氏以永祿元年四月生十二年改阜主擊伊勢與多藝主具
房成使茶筥九為其嗣十一月四日茶筥九至伊勢居船江藥師
寺生駒半九衛門尉林豐前守足助十兵衛尉木崎新四郎安居
將監天野雄光池尻勝宗津川源三郎土方雄久林正武等一千
餘人從焉與多藝士同共衛行館留五十餘日瀧川一益在船江
淨泉寺行國務命瀧川勝雅柘植三郎九衛門尉為茶筥九家老
具教父子來相見有杯酒儀十二月歧阜主命織田忠寬隨南郡
諸城以稻生勘解由左衛門尉為鄉導至船江傳命至曾原城主
天革寺小治郎不從使伊賀士射殺勘解由九衛門尉而城守家
城主水佑亦走從之戮力共守伊勢又亂元龜元年茶筥九與神

戶三七郎發兵作附城以攻之小次郎固守三年不服潮田長助
者與其同志伺隙新城四五百森以城守二年夏具房送女千代
前成婚茶筥九典神戶三七郎親將諸軍攻曾原城家城至水佑
俄出降城兵逐之主水佑督衆拒之遂乘機麾諸軍進擊破之殺
小次郎拔其城三年正月茶筥九冠于岐阜命名曰具豐稱三助
尋任侍從治大河內城提封十萬石時瀧川一益檢量封內土田
頒授茶色於是具豐亦効之檢量封內至南北分畷之處與長野
共議將以雲出川為畷有一老父進誦古歌曰革索法養乃異傑
乃開各連乃識坦太利白安奶篤異此夫乃索客被擊立結裂於
是疆畷乃定天正二年七月岐阜公討長島具豐將並水鳥屋尾
野尻大東木造田九坂內氏等兵八千督瀧川一益九鬼嘉隆伊
藤三丞水野監物織田信兼島田秀滿林通勝等乘蟹江荒尾熱

田大高細頭木田寺本大野野間內海素名白子平尾高松安濃
津等船數百艘以發索各分兵為五隊以攻五城具豐與神戶信
孝攻南大島口既而賊請降九月長島平殘黨逃亡者據南郡法
藏寺具豐命木田親康發兵討之瀧川一益以功受伊勢北方五
郡發兵戍安濃津澁見木造三城三年八月從討越前賊九月岐
阜公奏請具房為左近衛中將更名信意具豐為右近衛少將更
名信雄冬移田九具直于巖手城而遷焉於是信意乃老而屏居
于田九別館國人稱信雄曰御本所信意曰中御所四年夏度會
郡人赤羽新丞來降且言願得大將以取熊野山信雄乃賜長島
城于加藤甚五郎以備熊野山既而攻三鬼取之新宮城主堀內
氏義率兵來攻三鬼城甚五郎敗退保長島氏義分水陸二道來
攻信雄發兵援之氏義兵勢甚盛新丞亦叛從之甚五郎拒守數

月大敗逃歸熊野山本屬北畠氏或謂堀内氏之乱不智齋使之
也不智齋常以宗祀之絶為恨快快不樂是以與安土不協其待
信雄無父子之親兩家之士亦相陵轢信雄侍臣嘗入不智齋侍
臣門中捕小島主人怒打之信雄訴之安土公乃密以下文命南
郡奉行織田忠寬殺不智齋父子三人及坂内入道父子信雄遂
加大河内氏為六人天野雄光柘植三郎左衛門尉在田丸城外
屏從者而謀焉有一婢在側聽之事頗泄焉因益急圖之十一月
分命諸臣皆上誓書乃豫賜增祿朱記以二十五日朝鳴鐘為號
一時俱發使藤方具俊與山常陸及瀧川雄親長野左京亮因不
智齋具俊使其家先輕大膳亮代之常陸及已去稱病以辭三人
乃詣三瀬御所通謁不智齋出見左京亮忽立取不智齋親御槍
築之因進斬其首其侍臣佐々木四郎左衛門尉亦已通謀相助

并殺兩兒土方雄久立木久内等殺長野具藤及親成于田丸館
柘植三郎左衛門尉小川家光殺大河内教通池尻勝宗天野雄
光殺坂内萬輔又殺波瀨具信巖内光安等十三人其他諸臣貳
者具論其罪所殺戮放逐亦若干人此日殺夫人千代前法謚曰
蓮照院殿妙元大姉又誘信意幽諸一室之中信意雖承宗祀軍
國之事無所與謀焉又名為信雄養父是以不敢致罪附之瀧川
一益置于長島頗加礼遇於是國中皆服莫敢違命十二月四日
殺多藝城代北畠政成及北畠具通瀧川雄親柘植三郎左衛門
尉等謂信雄曰織田忠寬久為南郡奉行而性慳吝貪婪好輕侮
人屢行非度吏民莫不厭惡且養北畠氏族人以為嗣子非純臣
之節也信雄怒命日置直房誅之時忠寬方督作田丸城直房即
往斬之于作場時十二月十五日也其他親姻與力皆被殺默不

智齋身具親招聚故多藝遺民據川股谷森城信雄乃賜三瀨于
森清十郎川股于日置直房坂内于城户内藏助小倭于瀧川雄
親典柘植三郎左衛門尉長野大京亮等命為前鋒五年春川股
谷人瀧野傳八郎築壘于鐵中將入國信雄發瀧川雄親他尻勝
宗天野雄光田丸具直日置直房等兵攻之力劔一日一夜直房
雄親皆蒙創遂請授城而去直房與弟次大夫攻瀧野山崎等城
次大夫以謀拔其城進攻長谷馱道管谷城拔之攻三竹城城主
三竹大京亮授城而去澤好勝秋山光匡等攻挑股城拔之森清
十郎至三瀨以謀誘城主三瀨大京亮降之日置直房亦以謀誘
川股城將赤羽新丞以降之於是三瀨谷悉平小倭一族百許人
割據所在長野大京亮等以謀稍招誘之諸城既平唯川股波
瀨二谷諸士五十餘人奉其親以固守日置直房兄弟極力奮鬪

次大夫二日之間拔劔伽桶九曲兩城既而次好勝秋山光匡若
野宮内少輔本田親康三瀨仁助森菊右衛門等往援之直房兄
兄因為前隊攻波瀨谷峯城峯時義守自裁禽其弟森長及乙栗
栖森義田引家清遂拔城我勇士舩江森菊右衛門芳野勘兵衛
等數人死進攻富永城拔之殺城主鳥屋尾右近將監至森城城
兵殊死戰山副實有強力之士當者莫能脫我兵大怖死傷以算
然更進迭攻城兵死以畧盡禽實有及波多瀨實德六呂木實將
拔其城具親逃走日置直房悉平川股谷城七日而場以成為川
股谷舊東門院寺田故半隸大和今以直房故全隸伊勢伊勢南
北境上有長島南長島舊隸伊勢熊野士取之故今隸紀伊信雄
命戮所獲峯森長乙栗栖森義田引家清等而深疾森長森義特
火殺之礫波多瀨實德山副實有六呂木實將二月從討雜賀賊

于紀伊川股谷人瀧野十一月為右近衛中將六年六月信雄使
九鬼嘉隆及矢野衆率水軍至和泉堺以絶四國九國兵出入大
坂者七月從世子討吉田毛利輝元于播磨十一月從討叛荒
木村重于攝津七年四月從討三木主別所長治于播磨九月十
三日信雄將兵一万擊伊賀初伊賀守護仁木長政滅之後四郡
之士六十六人共和盟于平樂寺一心戮力以行國政仁木桃田
柘植河合服部福地福富高畑森田家城戸田土屋多羅尾守岡
名張上野山田吉原下山福田山村西岡氏等是也名張郡人下
山甲斐守典其黨不和欲請我兵以成其志乃詐請曰君誠有事
于伊賀願為內應以導大軍信雄信之使使告世子世子使林光
豊伊賀範俊將兵三千餘援之乘船至伊勢松坂港以聽命于信
雄信雄乃分手兵七千餘人為三隊日置直房柘植三郎左衛門

尉瀧川椎親津川親春自北方場尾口長野元京亮阿保大藏少
輔笹治兵庫助自南方名張口芳野宮内少輔沢好勝秋山光匡
天野雄光等自西方大和口三道並進伊賀險艱之地國侍各據
險拒守累發弓銃我兵不能入下山甲斐守不敢為內應信雄怒
使長野元京亮詐召甲斐守禽之收兵而退名張兵欲要奪之信
雄後隊沢但馬守秋山光匡返戰乃得退場尾口後隊將日置直
房柘植三郎左衛門尉率兵三千許更督衆而退賊據茂林中以
發鳥銃三郎左衛門尉中九墜馬而死從兵死者四百餘人林光
豊伊賀範俊以後隊尚在山際不值敵而退信雄還伊勢置下山
甲斐守于木田親康家甲斐守在獄中絶食二十八日親康數勸
之不聽一二日遂咋舌而死信雄以伊賀之役報安土公方討荒
木村重在伊丹大不悅下内書責之曰汝以我用兵于其國為苦

士病民而自動干戈于封內則其於士民二者何損哉且夫用兵于上國為天下為君父也汝之取敗豈非以違天之故哉何不能為尋常之功而使大臣徒死抑為何謂嗚乎執心如此父子之誼安得相保故特下內書并使者面諭汝其敬奉我命勿荒棄其後八年田丸城火信雄親擁長槍五十以出召聚諸臣因以自備既而得縱火賊同朋玄智誅之是歲新城飯高郡細頸建五層天主高檣而遷為更名松島九年安土世子及神戶信孝來慶城之新城相與親為舞樂使國繼觀伊賀人福地大隅守者請服求將許為鄉導乃命信雄擊伊賀九月三日信雄奉命擊伊賀信雄自名張口瀧川一益自場尾口信包自長野口信雄瀧川雄親等伊勢兵自鹿伏免口葉茶壺多羅尾承公堀秀政永田刑部少輔進藤秀盛山崎堅家平井秀名池田景雄山岡昌景青地千代壽山岡

景佐不破直光九岡民部少輔青木玄蕃久多羅尾彦一自甲賀上口蒲生氏卿惟任長秀京極高吉多賀新左衛門尉阿開友近自甲賀下口筒井順慶等天和兵自大和笠置口七口並進賊皆城守不動瀧川一益拔富益城殺城主富益氏又取具野尾城蒲生氏卿攻土山城交發鳥銃逆拔之信雄拔九山城信孝拔柘植城於是秋福地大隅守悉收國人質使不破直光戍城六日甲賀西口兵合為一隊以攻壬生野及佐奈護嶺嵐等城信雄陳于御臺河原瀧川一益惟任長秀堀秀政近江若狹兵連營以相薄十日諸將於佐奈護嶺嵐出兵縱火于一宮及國中伽藍賊自佐奈護出步卒一益秀政馳至殺十餘人而退十一日欲攻佐奈護賊皆宵遁此日信雄入佐奈護城賊分兵百許據世伊佐井塞百許據保呂谷或百五十或二百潛伏于各處一益等至世伊佐井將

以明且攻保呂谷賊聚播石巨木以待明日一益等兵登山既過
半矣賊累投播石巨木一益等總得脫退世伊佐井塞賊來蔽一
益等出兵則收兵而去入則復來如此者七一益等敗退賊復據
世伊佐井既而諸兵入各郡專斷成敗又隨諸城信雄入阿賀郡
信包入山田郡惟住長秀筒井順慶蒲生賢秀多賀新左衛門京
極高吉若狹兵入名張郡部兵獲小波多氏父子三人東田原城
主高島四郎兄弟二人吉原城主吉原次郎等澁川一益堀秀政
永田刑部少輔阿閉貞秀不破光治山岡景昌青地千世香甲賀
兵入阿部郡部兵獲河合城主田屋岡本氏國府城高屋氏父子
三人糟谷藏人壬生野城主荒木野氏竹屋九近攻木奧城殲之
殺上服部黨下服部黨其餘遁于大和境春日山者筒井順慶入
山搜索之獲其渠魁七十五人悉殺之其他所殺亦以算地侍森

田入道淨雲齋仁木入道友梅桃田大隅守桃田安房守戶田甚
六郎服部三太夫家城久米助等或死或出降伊賀悉平信雄
之功為多於是三郡賜信雄一郡信包信雄以柘植城授池尻
勝宗九山城瀧川雄親起先守護之後仁木友梅賜平樂寺城其
他賞功各有差十年二月討甲斐信雄使津川親春率兵從之六
月明智光秀及弑安土公于平安時信孝欲討四國軍于攝津聞
變即會姬路主及諸將討光秀滅之初信雄使鬼頭內藏助入平
安侯公起居道關公變直馳歸報信雄不信及暮四方之間絡繹
而至於始信方聚諸臣而謀報戰遂迂延數日率兵而發至鈴
鹿坂日野蒲生氏卿以明智光秀兵未薄據城固守聞信雄出幸
之使使來乞援致其女二歲以為質信雄許之進陳于近江土山
適伊賀仁木友梅急足報軍中曰賊乘隙起兵逐福地氏之黨攻

柘植城圍平樂寺城九日信雄使前隊沢好勝秋山光匡芳野宮
内少輔天野雄光木田親康下村仁助等為軍奉行擊之諸軍入
伊賀好勝光匡等攻一宮城城兵發鳥銃拒之好勝光匡等前進
親康兵亦前進毀障親康身先衆而馳其左右四人衛之俱入城
中縱橫奮擊斬首無算高島孫兵衛尉斬城主森田淨雲齋時諸
軍齊入城悉殺城兵大呼縱火隴川雄親攻音羽城多亡其兵然
遂拔其城漸擊南北諸賊悉平之諸將以是月之末還至土山之
軍信雄誓遂猶未進先是姬路主既與群牧約會于清洲信雄與
蒲生氏卿同至清洲七月群牧悉至乃共議立嗣謂松島公雖長
不念報戰神戶公雖報戰亦非義嗣唯三法師公長孫義當奉大
統乃共立之載書交質信雄信孝並為後見信雄為尾張屋形治
清洲城有尾張伊賀及伊勢南郡近江數郡凡百万石信雄既遷

以松島城與津川親春以為伊勢南郡奉行信孝素與信雄不善
又疾姬路主漸逼潛圖滅之十一月姬路主率兵擊信孝信孝懼
請成姬路主引兵而去十二月具親自備後來招聚餘隸無賴惡
少數百人從之據五箇篠山城三十日縱火大河内十一年正月
羽津川親春田丸具重日置直房木田親康等攻之交發鳥銃我
兵死傷以算諸將督衆進攻二日夜具親遠棄城而走于伊賀我
兵不知共入城中則既無人獲後者二人斬之後驟往來潛圖恢
復人情動搖不一信雄乃使隴川雄親漸安輯伊賀民於是具親
黨援日就脫削不敢復發姬路主起兵擊伊勢信雄使津川親春
率兵助之十六日信雄如岡崎而謀焉閏月姬路主攻峯龜山關
新城拔之三月北莊主柴田勝家起兵應信孝信雄請援于濱松
濱松兵未至信孝勝家敗死五月信雄使家光林正武及子重藏

擊神戶取之乃命為神戶城主西軍圍澗川一益于長島六月一
益降於是一益諸城邑皆歸信雄信雄以長島城與天野雄光薦
野城土方雄久峯及蟹江城佐久間正勝正勝使其將前田長種
成前田城長種弟定利成下市場城山口重政成火野城既而大
坂主威望漸隆忌信雄欲除之而憚發端欲使信雄先發乃故流
言大城主有貳志信雄不喜是歲復氏織田十二年正月諸將朝
賀安土皆來見信雄于邸大坂主至大津故不入信雄滋怒郡臣
居間詰且盟三井寺金堂即日信雄騎良馬名金鉗軍騎直馳夕
歸長島唯圍人後為至則馬死大坂主素欲傾信雄潛誘織田氏
勲舊諸臣諸臣爭歸之又厚結信雄家老岡田重善津川親春淺
井田宮九瀧川雄親四人皆邦之桀也謂啗之以利則必從命即
有不從者亦足以離間之矣左右爭寵者相共說重善親春田宮

九曰通好大坂潛有叛謀信雄頗疑之至是大坂主招四人謂之
曰我受恩于總見公奈何敢貳清洲君乃信兒女妄言欲陷害我
二三子還邦幸為告我意以慰其心則天下幸甚其勿使我为孤
恩之人矣其言極誠極理三人大喜曰敬領盛意幸勿多憂我等
還邦則當盡心誘諭必使兩家相成矣万一不聽吾等四人率族
人家眾以逐之使尾張悉歸君之手矣乃作誓書以進大坂主大
喜許以二十万石厚饗之遣歸雄親操心忠貞乃故佯諾而還道
謂三人曰我當先過吾邑而共會于長島矣既而於伊賀使使者
告清洲曰三人實有叛謀信雄大驚怒曰噫果信矣乃決意與大
坂絕使使于濱松請曰羽柴秀吉背我先君總見公之恩且誘我
勲舊諸臣以圖傾我願藉君之力以滅秀吉信雄之願也濱松主
許之信雄及諸臣皆喜曰濱松君助我我縱以天下為敵亦不足

畏也三月朔信雄如長島諸士來賀上巳三日託饗呂津川親春
岡田重善淺井田宮九殺之于朝城中為之騷然信雄使同朋執
薙刀從近習十二人巡城中自呼曰眾人既伏誅勿有驚擾城中
乃定此日使木造長正發戶木攻松島城未服信雄以松島城與
瀧川雄親六日雄親率兵數千攻之城兵竟授城而去雄親乃入
城川侯城主日置直房以兵千餘來援雄親使之戍城面門橋收
國中諸城質濱松使服部正成來援岡田重善家眾逃歸星崎城
告變重善勞勝五郎聚族人家眾而謀為悉收其妻子于城中以
設守備參河新屋城主水野忠重及子勝成率兵來圍之勝五郎
極力拒鬪然以無他援摧斲不奮授城而去乃進攻古那部城城
兵懼授城而去乃使使者報濱松及清洲信雄又擊新安賀城取
之以與池尻勝宗當此之時織田長益田九直政九鬼嘉隆沢源

六郎秋山光匡芳野宮内少輔長野左京亮等以大坂主勢威極
盛叛而從之本田親康以兵千餘在船江城頗持兩端城守不動
其紘壹無他者戶木城有木造長正兵千餘西佐田城有城主森
長參河守及塙山次郎左衛門尉山田福住氏等川侯城及七日
市城有城主日置直房及弟次大夫神戶城有城主神戶正成及
子重藏國府城有城主國府次郎薦野城有城主土方雄久
長島城有天野雄光尾張蟹江城有城主佐之間正勝美濃加加
井城有城主加加井重宗及子重茂竹鼻城有城主不破權內及
子源六郎其他多藝舊臣分戍所在者有濱田典左衛門尉千種
晴普小泉甚三郎楠正之小坂雄吉上木清九郎柘植三郎左衛
門尉生駒主水生駒三左衛門飯田直富津田小平次津田藤左
衛門等兵凡二萬餘人佐之成政亦應信雄約出兵然道遠未至

龍川一益為大坂招聚與賴之徒取木造城椽之大坂主使富田
知信助之関万鐵亦以龜山應之濱松遣酒井忠次奥平信昌松
平泉忠先至九日信雄使佐久間正勝率兵五千餘攻龜山城繼
火城下民屋遂入峯墟城之十日堀秀政蒲生氏郷龍川一益関
万鐵長谷川秀一日根野弘就等兵一万餘來攻長野信包以兵
來属一益氏郷信雄又命中川高之及関甚五兵衛尉小阪雄吉
等為峯助兵城兵凡四千餘人而城壁未完不可坐受敵乃出城
外隔川拒関氏郷兵勢甚盛城兵大敗死者凶算正勝冒圍入城
中甚五兵衛尉數返鬪城兵以間退入城甚五兵衛尉益奮進陷
衆中共名村百右衛門尉力闘以死城兵死者三百餘人殘兵皆
莫不傷氏郷兵既薄城下正勝擊却之既而城兵力漸屈不可以
保乃乘夜潛棄城脫走峯城既陷神戶城主林正武亦棄城而走

美濃託于加加井城主加加井重宗信雄乃使峯孫三郎濱田典
左衛門尉千種晴普上木清九郎小泉甚三郎加藤太郎右工門
林新右衛門楠正之小阪雄吉及正武子重藏等二千人為加
井城助兵濱松主以九日來清洲信雄使諸臣郊迎至城外則親
出迎延入城中盛饗之濱松主問信雄曰小牧山舊壘既修否信
雄曰小牧一小山不足為輕重是以未及修之也主大驚失箸曰
是固不太高然可以下視國中實最要害之地不可失也即於書
院廣庭騎馬直馳至小牧山審視其地形親指示陳營之方命急
治之戒曰成則奉烽為號乃還信雄及諸臣皆愕貽莫知其故先
是信雄使人招池田勝入堀秀政森長可大坂主亦招之許以大
國勝入安土公乳母子而其女為大坂主甥秀次妻是以心持兩
端秀政長可亦皆其女婿俱視勝入去就勝入子輝政入質于長

島信雄曰勝入於先公恩遇殊渥必不負我今質其子是示人不
廣也乃遣還之勝入素有貳心至是幸之與秀政長可決意即大
坂明日使人致誓書犬山勝入舊封而城主中川高之出為峯城
助兵勝入幸其無主欲擊取之十二日勝入及秀政長可使人來
曰聽我三人各授五國則請禽秀吉以致閣下矣信雄謀之于濱
松主主曰君以為信乎彼棄其世主以臣事其儕輩略無廉耻之
情是怯懦之人何足共有為矣信雄乃不報十三日夜三更勝入
父子三人率兵萬餘來攻犬山城陷之入城據守十六日小牧山
峯烽以報若成信雄乃與濱松主移陳焉十七日勝入未知濱松
主已至輕視信雄欲取小牧山以兵五百餘來擊見兵勢方盛大
驚縱火將退并伊直政以兵千五百馳擊破之乘勝逐北森長可
等伏兵于羽黑八幡以待直政至直起擊之勝入得援亦返關河

井忠次松平家忠與平信昌等率兵五千馳之信昌先衆前進諸
軍從之長可敗走信昌逐北益進斬首三百餘稻葉一徹等屯于
兵山上以待濱松主望見之使天野雄光命還兵信雄與濱松主
還清洲留榑原康政守小牧二十三日築砦于蟹清水外山宇田
津二十四日築比良又修小幡舊壘使兵戍之以便參河往來二
十七日大坂主率兵十二萬五千至犬山親巡視地形見我得小
牧大志命對小牧築砦于二重堀巖崎山小松寺山青塚山內窪
山等處二十八日濱松主留兵守清洲將兵二萬軍于小牧山夜
出輕兵擊森長可營二十九日信雄自河內至小牧四月六日大
坂主移陳于樂田將齋藤河虛八日夕濱松主見樂田烽火舉留
酒井忠次等守小牧山將精兵四千偃旗裏街三更馳赴小幡信
雄亦親將而後焉西軍莫之知池田勝入及子之助森長可三好

秀次堀秀政等亦以三更率兵二万發樂田下龍泉寺過長久手直趨篠木柏井將入參河篠木人走報之小幡黎明池田勝入傳巖崎城大呼攻之時城主丹羽氏次從在小牧弟氏重處守兵僅三百餘氏重年十八勇敢激烈身提槍先來自城前門出奮擊却之既而西軍復聚氏重復破之如此者再三然衆寡不敵身被數創遂以鬪死守兵殲焉勝入乃入城堀秀政三好秀次繼進平明秀次至稻葉朝食少休榊原康政本多康重丹羽氏次俄逼之西軍驚潰秀次總以身脫走濱松主進諸軍繼之遂追至長久手秀次崩入秀政隊秀政督其衆五千奮擊兵鋒甚銳濱松兵逐北一里餘疲甚康重血戰被七創軍遂却走秀政追躡至長久手勝入長可悉衆繼之倍雄及濱松兵四千餘建麾于長久手原上松山濱松主親麾中軍而進秀政軍望濱松旗號頗有難色土岐定政

以其兵先馳疾戰麾下兵繼之并伊直政率偏師登阜自橫發弓銃秀政兵大敗走樂田直政益進奮擊濱松主親督衆與倍雄乘之士氣十倍長可自揮槍督戰銃丸中其肩墜馬而死軍大亂濱松軍遂掩勝入軍縱橫馳突殺傷甚多永井直勝以槍築勝入斬其首安藤直次進殪勝入子之助濱松兵追亡逐北斬首一万五千濱松主命急收兵而還小幡大坂主聞之徑趨長久手以日暝不敢來擊濱松主乃與倍雄深夜勒衆潛發小幡經平戶還小牧汝夜大坂亦退宿栢原明日還樂田築奈良高田及羽黑舊壘又修十餘砦以對小牧山以為曠日持久之計先是大坂主使其弟秀長將筒井定次長野信包九鬼嘉隆田丸直政關一政岡本宗憲藤堂高虎津川三松津川謙入神田之成中村仁右衛尉佐佐木半右衛門尉等兵四一作五萬餘先發入伊勢三月十五日薄

松島城十六日筒井定次織田信包先衆攻城縱火時小倭人井
田勝藏在森布氏許欲入城中與佐々木半右衛門尉鬪而死日
置直房分兵開門突出四面奮擊時火起欲延城樓瀧川一益臣
中津志摩以救之撲滅西軍薄城下直房伺其無備開城出擊火
破定次軍城中有下村仁以夜襲佐々木半右衛門尉軍殺之瀧
川雄親與日置直房共設守備督衆拒鬪西軍百萬攻之拒守亦
從之受圍凡四十餘日有比丘尼慶法者說兩家罷兵授城而去
大坂主使岡本宗憲成松島城二十二日大坂主至青塚巡視諸
砦使小寺孝高木村重經神子田半左衛門尉明石全友成二重
堀砦信雄聞其戍兵甚寡三更發之大呼發鳥銃戍兵騷擾半左
衛門尉驚惶而逃不敢拒鬪士卒皆散走信雄兵集勢奮擊細川
忠興極力拒鬪信雄乃收兵而退五月朔大坂主留兵分戍諸砦

而去酒井重忠於小牧山望之至濱松軍曰大坂主將收兵而去
時信雄方往濱松軍中議事即與濱松主登前面櫓上望之大坂
兵似大畏我者信雄大喜欲追蹙之濱松主熟視曰秀吉收兵豈
可無後隊之備哉君勿妄進祇取辱耳信雄即走下櫓召大槻助
右衛門大原久藏曰日來與大坂構兵唯濱松兵常自有利而我
軍未嘗顯功汝等宜福大伴候以出擊彼北者我言之于濱松主
濱松主聰慧自用不喜人之有為汝能為之我亦將繼進二人乃
以百許人發助右衛門披紙羽織提槍前進大坂後隊細川忠興
臣沢村玄八郎返之共鬪場上玄八郎倒助右衛門刺之久藏馳
至玄八郎顧其友山本又三郎曰我當與彼鬪子其斬此首因進
擊其鋒甚銳久藏度其不可敵不敢與之抗然亦不欲示敵以背
揮槍却退至堤下衆執馬之處驕而後退濱松主見尾張兵為

西軍所拘進退失據命岡部長盛往收兵長盛率家衆百五十人
身先衆而馳神子田半九工門尉見之擊信雄兵甚急長盛揮長
叉槍督其衆大呼奮擊半九衛門尉兵為之潰亂即收兵而退此
日大坂主至美濃大羅寺內戶島東藏坊館宿一日三日陳于富
田寺內此日信雄發小牧山還伊勢四日大坂主進圍加々井城
數十重重宗等拒鬪不屈數破西軍然衆寡勢已殊終不可以保
乃相共謀請降不聽攻之益急城兵皆決死固守累發矢九西軍
死傷凶算謂不可還後吹螺收兵不復進攻六日夜寅時重宗與
諸將乘大兩自前門出襲西軍縱火于其營大呼擊之西軍皆熟
寐驚惶火亦尋滅遂自相擊死者凶算蒲生氏卿督衆拒鬪千種
晴昔峯孫三郎上木清九郎神戶重藏加藤太郎右衛門等死者
凡四百餘人重宗父子及正武林新右衛門尉自後門脫走尾張

或走伊勢七日薄竹鼻城主不破權內及子源六郎堀塚數重守
備完堅未可還後乃以兵十萬餘圍之作街衢四達各有巷徑中
設鋪舍而築大堤塹基廣十五丈上六丈激木曾川以灌之水漸
加浸民屋三尺許源六郎計書十日請授城而走尾張十一日大
坂主至多藝築壘于直江鄉使九茂三郎兵衛成馬退次大垣十
二日濱松主使酒井忠次伐小牧山而退次清洲信雄還長島大
城主嘉蒲生氏卿戰功最大賜故木田氏邑伊勢南郡六万石并
前十二万石治松島城賜竹鼻城三万石于一柳直末信雄命佐
久間正勝城萱生正勝使前田種利留守蟹江而身城萱生瀧川
一益在木造觀蟹江虛使使于種利諭以利害種利然之與其二
子長利定利俱降一益又與九鬼嘉隆等謀使使于大野城招山
口重政重政弗聽十五日一益嘉隆進攻大野城重政兵素寡即

告急于清洲長島萱生請援一益嘉隆乘兵船數十艘入大野川
既薄城下發矢九如雨重政拒鬪斬獲頗多井伊直政在松葉鄉
聞之率兵馳來擊之衆皆泛海逃去不敢復來時信雄助兵梶川
秀盛小坂雄吉亦馳至重政益奮後信雄召重政于長島大美其
忠勇六月十六日瀧川一益修築前田及市場城而在下市場十
八日信雄兵及濱松石川數正安倍信春攻前田城城兵死傷畧
盡請授城而去十九日九鬼嘉隆乘船將入下市場城助一益及
定利比隣以報清洲濱松王曰不可使之暫駐其直驅却之井伊
直政在前受命即騎而馳臣主僅二騎成瀨正成以下六七人繼
之迴馳海濱城兵不測莫敢出鬪嘉隆以潮退船膠不得入城因
部長盛成津島聞報直馳至奮擊奪其後船嘉隆乘小船而逃既
而濱松兵繼至為五百餘騎一益欲逃入蟹江乘船而發濱松主

見之命急絕其前路諸軍乃與信雄兵以兵船數十艘逐之奪一
二艘絕其中間殺傷許多奪一益馬標一益僅以二艘逃入蟹江
城濱松兵急攻下市場城夜戌時拔之城主前田定利欲脫走山
口重政家衆以內喜八郎追擊斬之信雄及濱松兵追一益鬪于
蟹江前門一益既入城兵僅一千餘人分為三隊以設守備濱松
主與信雄圍蟹江城熟視久之曰此城不可力攻宜築拒圍攻之
於是前面東南海門寺口酒井忠次神原康政松平家忠丹羽氏
次天野雄光東面長尺衆服部正成領銃卒北面大須賀康高西
面信雄兵受之濱松兵知茅三城守兵甚寡欲宵拔之一益兵夜
自前田海門寺兩口出擊濱松兵大奮鬪破之城兵總收其兵而
退遂棄茅三城入茅二城酒井忠次松平家忠督衆力鬪黃昏神
原康政代之踰屍傷突進大呼攻之奪其茅二城一益逃入內城

執捕進攻起飛樓薄壕際既而外樓與內樓交詔執槍若難刀以
相拿累發矢九日夜不休數日而城兵大窘城將且暮援信雄使
使告濱松主曰一益亦強勇之士今欲滅之將多亡士卒且喪武
名如此人者亦可惜也請勿殺之使其授城濱松主曰唯君之所
圖乃使織田長益臣鳴海喜太即入城中告意一益乃使津田藤
三即出謀焉濱松主命曰能斬謀主前田種利以來則可赦一死
也七月三日殺種利奉其首出降乃減死放之大阪主發大垣援
一益聞鯨江既拔乃駐軍于桑名濱松主聞大坂主在京名進航
神戶五日命築砦于濱田及四日市場置戍兵大坂主還大垣十
三日濱松主退次清洲當此之時伊勢之地多歸大坂長野信包
在安濃津蒲生氏鄉在松島木造長正猶為信雄守戶木城在其
中間兵僅千餘小山戶六十六鄉之民亦據城拒守不屈既而岡

村修理亮長野元京亮等降氏鄉請來擊八月四日氏鄉率兵數
千來擊小山戶攻吉懸市亟南出城其城據險一徑繞山腰市亟
伏兵于其山陰將擊墜之于谷中氏鄉兵遲疑不前氏鄉臣佃又
右衛門先衆而進前路有川而山聳其前岸其陰則伏兵之所在
又右衛門又先衆濟川氏鄉薄別堡壕際我兵出擊殺和田龜壽
丸岡田團兵衛外池樂次等然氏鄉兵齊進入城我兵死者六十
餘人城將吉懸三太夫入道與八角內膳正嗣而死森長越前守
吉懸市亟冒圍逃亡氏鄉乃使上坂左門坂源左衛門閔盛清等
進攻奧佐田城城主堀山次即左衛門尉拒嗣北畠具親自伊賀
來為說氏鄉安保直親贊成之遂授城而去長正入松島近城之
地縱火氏鄉馳出拒嗣長正伏兵于小河內山谷之間故倂逃氏
鄉身先士卒逐北長正將天葦寺勘太郎自石橋之側躍出斬氏

鄉馬首斷之殆獲氏鄉兵來救伏兵忽起大呼突進吹螺發
丸如雨氏鄉兵亂退氏鄉麾衆返鬪我軍敗退已兵二十三人十
五日夜長正發兵二三百襲小河內因退為圓形陳于菅瀨以待
氏鄉單騎馳來海津喜三郎善鳥銃累發鳥銃丸中氏鄉曹者三
然莫能徹野田龜之丞巖田市右衛門等數相驅逐殺氏鄉兵外
池長兵衛田中新平里川大門等數十人殆獲氏鄉適外池孫九
衛門尉馳來救之奮擊畑覺兵衛畑作兵衛天華寺勘太郎等死
時氏鄉兵漸集益奮我兵死傷疲弊遂敗走氏鄉尾來城外我兵
死者三百人大阪主發大垣十九日前隊至小口羽黑二十二日
大阪主登三宮山諸軍陳于上奈良五郎九久地三井重吉等處
旌旗甲兵炫耀白日兵凡十六萬二十八日大坂主赴小堰縱火
所在信雄陳于水村濱松主陳于巖倉九月朔松平家忠出兵于

樂田川永十七日大阪主退軍于重吉築壘于上奈良河田大野
三所置戍兵二十一日濱松主親出行軍西軍五萬望微踴驚曰
金扇馬標復至矣部伍頗擾大坂主懼夜退二舍二十五日大坂
主退于樂田遠置戍于諸岩退于大垣二十七日濱松主與信雄
退于清洲十月四日命修小牧山岩遣榊原康政戌之十一日濱
松主巡視小牧山命松平家忠戌小幡城十六日命酒井忠次戌
清洲城十七日濱松主還岡崎既而大坂主率兵八萬至羽津築
砦于繩生使蒲生氏鄉戌烏関万鐵戌木崎岩峰須賀正勝索部
城信雄出軍于中江使瀧川雄親戌濱田及四日市場城酒井忠
次石川數正索名城初大坂主使服坂安治撫伊賀徇志摩二國
之人素怨信雄而安治布以威信巨室漸以納款至是伊賀志摩
悉歸大坂大坂主乃移大和筒井定次于伊賀治上野城益以山

城伊勢之田七万石賜志摩于九鬼嘉隆賜神戶城四万一千石
于生駒一政二十三日信雄使急足至清洲告大坂主出于羽津
酒井忠次報伏于岡崎十一月九日濱松主出陳于清洲盛為戰
備大坂主度此役竟無功使富田知信津田信秀來京名軍中因
足立晴次以言意信雄意已厭兵乃許之不復與濱松主謀十一
月會盟于城外矢田河原大坂主率左右先至迎信雄膝行誓首
泣曰皇天誘衆獲再仰清光臣死無憾矣乃獻良劍并及犬山城
交收兵而退濱松主不悅使石川數正來賀成十六日濱松主還
岡崎大坂主還大坂遣富田知信津田信季于濱松以求成信雄
亦使瀧川雄親同行相助請之濱松主不聽十二月信雄至濱松
拜師館酒井重忠完十四日入見謝曰敝邑之難西軍轉強封疆
之全實賴大惠十五日饗信雄于城中信雄請曰君素非有憾于

羽柴氏疇昔之事實為我耳幸自今之後與大城成我喜何以加
之即秀吉亦以此相託濱松主曰然疇昔之事唯義是視信雄曰
大坂主甚願得君族為養子濱松主許之信雄喜辭還濱松主使
子於義九至大坂大坂主喜冠之曰秀康以為養子十三年七月
十一日大坂公為閔白信雄為權大納言叙從三位大坂公奏慶
信雄為之扈從大坂公從容謂信雄曰今天下略平而德川氏未
至吾意欲典之修好以人而未天下可定也卿其速圖之十一月
奉大坂公旨使羽柴雄利土方雄久使濱松催其入朝濱松主不
聽是歲信雄為正三位十四年正月十三日信雄復使雄利及織
田長益使濱松誘諭百端濱松主不聽雄利等及命於是大坂公
謂今召濱松主唯有妻我妹質我母耳乃復使雄利與織田長益
天野雄光富田知信使濱松二月二十二日雄利等見濱松主具

言大坂公之意濱松主許之雄利等反命大坂公大喜二十七日
信雄如濱松拜許成四月成婚九月二十六日大坂公使淺野長
政富田知信津田信季往濱松申前約信雄亦使織田長益羽柴
雄利土方雄久與俱相助請之濱松主許之大政所出質十月濱
松主乃入京師與大坂公相見於是乎兩家遂相親矣十四年進
為從二位十五年八月八日叙正二位十一月二十一日任內大
臣十八年小田原之役率伊勢尾張兵一萬五千以從三月攻韭
山破其外郭守將北條氏規屢出拒鬪我軍死傷甚多大坂公聞
之愕曰內府非氏規敵也乃下令禁交戰築長圍守之小田原既
滅大坂公欲移信雄于駿河遠江參河甲斐信濃五國信雄固辭
大坂公怒曰是固非有治國之材特以先君之故尔乃辭之何也
遂奪其伊勢尾張之地放之于出羽秋田給之下野那須郡二萬

石八月祝髮號常真明年移之于伊勢淺間又移之于伊豫文祿
初大坂公出居名護屋時以其為人柔弱易制無害于事故召還
加之于御相伴衆常侍左右賜子秀雄越前大野城五万石叙從
三位任參議世稱之大野宰相常真尋屏居伏見慶長五年秋石
田三成作亂使使來告曰公室有命宜急聚舊臣以起兵矣黃金
一千枚聊充甲兵之資且許以復舊封常真大喜從之招聚舊臣
整備鞍馬修繕甲兵乃從使者請黃金則授白銀一千枚常真失
望謂如此則舊封亦不可得也猶豫未決秀雄在大野聞之大驚
使使諫父曰我家豈可向德川公彎弓發矢哉嘻何至為此也常
真然之慮所以為之者擬議之際西軍已敗績于關原乃使秀雄
與加賀中納言利長同至大津軍亦無所為遂失其邑常真乃以
定殿故降大坂十九年秋東照公召片桐貞盛于駿河有所命貞

盛還大坂甚不稱旨乃召常真謀斬貞盛以舉兵常真曰屈指計
天下牧宰誰有不蒙先公恩者哉乃令徵兵誰敢不應且親軍見
在者亦當有一二萬常真少習于用兵能指揮萬人今雖老矣願
受方面以盡其股肱之力矣淀殿大喜曰唯當一委入道也乃決
議起兵既而常真悔之潛使使具狀告于片桐貞盛乘風雨宵遁
匿于京師東照公入京師乃至二條城而謁之和元年五月大坂
滅七月二十三日賜大和字多郡五万石寬永七年四月晦薨于
北野館年七十三葬于字多德源寺法益曰德源院殿實巖常真
大居士第三子出雲守高長嗣

多藝錄卷之四終

