

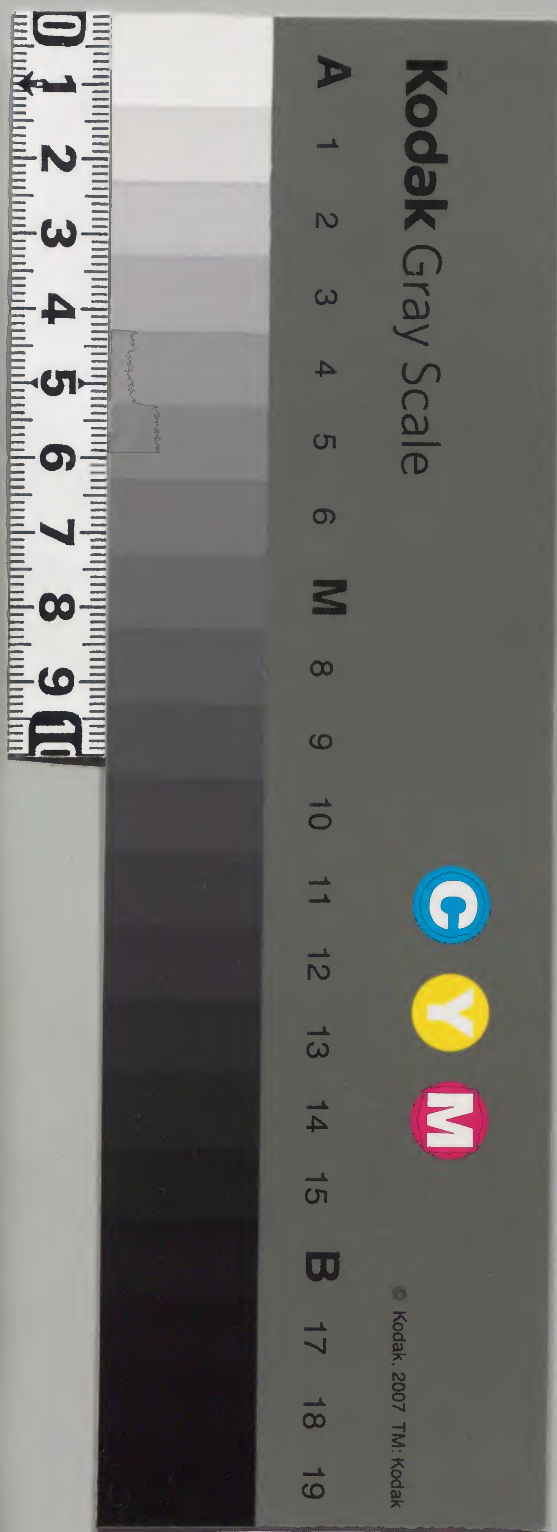
清恩集記

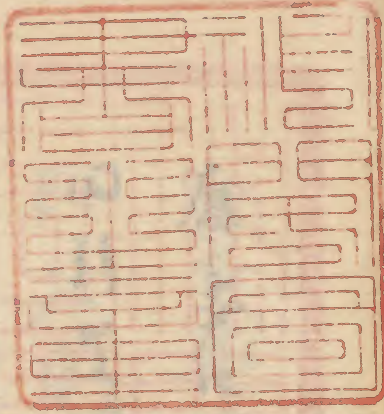
庫	文	閣	内
三	三	三	和
二	四	三	書
一	二	三	類
一	九	號	
架	冊		

内閣文庫		
番號	和	35462
冊數	29 (10)	
函號	162	300

共五十六

十





後愚昧記

應安四年

自正月至五月

内乙
庫耶

大正四年
三月廿四日
三月廿四日

應安二年三月廿五日節會事同日叙任同馬同踏步

同日叙任同日叙任同日叙任同日叙任同日叙任

同日叙任同日叙任同日叙任同日叙任同日叙任

同日叙任同日叙任同日叙任同日叙任同日叙任

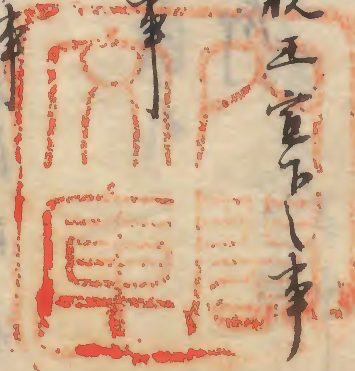
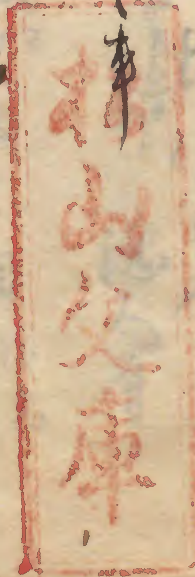
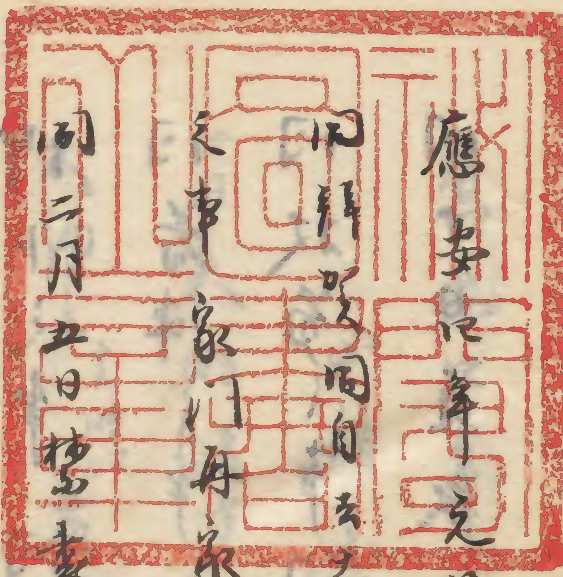
同日叙任同日叙任同日叙任同日叙任同日叙任

同日叙任同日叙任同日叙任同日叙任同日叙任

同日叙任同日叙任同日叙任同日叙任同日叙任

同日叙任同日叙任同日叙任同日叙任同日叙任

同日叙任同日叙任同日叙任同日叙任同日叙任



行馬以後之事後二月十八日文殿始并 御定始之事
 四月可智惠之院驗物 幸以御賀 汝曹之事
 同八幡宮觸穢 幸以口裏上痛極神夏 新院淨春
 傷身障之同十八日哭夜祭 與入之事
 同八幡宮穢穢 幸以造夢代之事 併新廊
 同卜之事 同五月七日口鼻痒哭 與入之事
 同着陣之事 同老人相之事
 同杖笏之事 同車之事 同八日廢朝之事
 同十日直衣始之事



應安元年

正月小

一日天晴 後少節會 同奇洞院大御官守 德大寺

大御官守 後中御官守 新中御官守 後中御官守

副房御官守 小御長朝官守 每濱康官守

次乃記忠功官守 親雅歌夏 齋庭御官守

節會之儀 不遠例年 在出御

作之儀 院之儀 汝不之 又の人 言不之 地之

出之 儀後 汝之 儀之 大御之 名之 出仕 儀後

西園子中卯云 他之之象痛流注石以朱

○其未切確細碎事亦不及通而乃甲也
有伴信娘又改在一所事之叙少云云

西園子跡在一人信流之象顯見若事之也

何

五日叙信娘事案字心之余云云一節事

序之思

從一位友系實德 友系所長

正二位友系實實

從二位友系實實 友系在留

友系所嗣 友系實嗣

正三位友系實德 友系冬宗

從三位友系實嗣 友系為童

正一位以下略

七日首會散狀後口口口口所發地位云云

少云後送

應安四年正月七日首會中亦在正殿右方將心送

大御之物奉大御之分出河申卯云 友系中卯云 新中卯云

行外中卯

後四年

右字外 大御所門 在中之 兵弁宰相少卿之 齊也
右中弁 以思原 右少弁 多於 大外記師資 多事

右大史 兼治 光貴 右中記 中系 彦隆 口所與 孫少

外記 治系 良程 中屈師也 右大史 高摺 秀賊 之吾
家連 織事 以右中將 基光 功在 孫人 右中弁 官房

孫人 右中弁 仲光 功在 孫人 權 右少弁 後任 以將 丸
叔維 功在 額英 右隆 彦酒 任 基明 功在 散 狀 外

右中弁 功在 一 惠 氏 功在 右島 以代 右中弁 季 具 功在
右中代 右中弁 基明 功在 二 右中代 式部 齋 代

已任 不 兼 散 任 三 普 為 威 少 輔 代 同 為 威 兵 部

輔 代 各 河 守 播 知 氏

江 行 加 叙

中 之 任 左 系 基 賢

從 三 任 左 系 經 嗣

中 之 任 左 系 基 賢

從 四 任 上 左 系 嗣 甲

從 四 任 下 左 系 基 賢

從 五 任 上 左 系 基 賢

源 成 賢

右 系 親 維

從 五 任 下 左 系 親 維

嘉安四年正月七日

西園中御

探定水口之師嗣口位階上首也

實冬上首

被起城之地一男事又此後任而時罷居陸地也

而好之矣不出在是也

涉江越名高路經先達之

任幕下如令下福也

得至嗣
經嗣也

止涉江之實也事界細之強似不知之

及欲入而一少後同之水口一

入叙位

但實下由未分以進之

以公水珍感至双九也

日中入

到其地

八日所會

十二日

十四日

春後友系公

水口今實元正位中

由余

宣方 資源 宣方 資源

自去古 聖天 德

宣方 資源 宣方 資源

宣方 資源 宣方 資源

宣方 資源 宣方 資源

宣方 資源 宣方 資源

宣方 資源 宣方 資源

十八日 宣方 資源

宣方 資源 宣方 資源

宣方 資源 宣方 資源

宣方 資源 宣方 資源

宣方 資源 宣方 資源

宣方 資源 宣方 資源

宣方 資源 宣方 資源

宣方 資源 宣方 資源

宣方 資源 宣方 資源

家門事取以下今在領下
天子所之何事上以件宣子以之

應安元年正月九日 大中并判子

斗上河院在中仰之

大島桑丹後國各子分西尾後國洲中少厨至江國

都回少厨上可合管領領下也
之字下之何事上以件宣子以之

應安元年正月九日 大中并判子

斗上河院在中仰之

仍仰明在在莫門 了の候之也也報

二月

三日 斗上河院在中仰之

今日 斗上河院在中仰之

在一刻 斗上河院在中仰之

比口入夜西降

丑日夫奇凡冷之夜

葛表 待御舍

彭春 敬到

乃守 卯解

由之任了副口

并御遊路

待御舍久少仁人

太周 良基

開口 少製法所

以流 法所

大御云

室守人

陣大御云

徳与 大御云

中流 大御云

具通

中流 大御云

口

者中御云

大御云

法所

式法所

口

助解也之任

大御云

法所

副房御云

口

殿上人

時親朝臣

宗泰

在胤

隆廣

氏種

乃保

秀長

在敏

有考

資康

之能

淳嗣

行長

菅原言長

法所

仲光

御遊

星

御石地

若石御

法所

華榮

中流 大御云

苗

陣大御云

陣大御云

長冠 今四川中仰云 基光明臣

筆 右由門書房 仍香病

柳子 洞院大細云 身劣後路症宗春下

呂 梅枝 春庭示 春生野

鳥急 聖殿急

律 百歲樂 唐生 三臺急

悔日中到許子誠地家下り去來口唯許不

月日東醫所定後 而貞後入道 致針 治

言心唯腫者脚跪以誠一許好方珍命一

糸不使一々年可凡藏之象中又無人失力

面別許以中初定養相臣初使入東以宜漸存

開一初甲一送浪折紙 志是口家 抄書一 以り

二送色一由一由一以中初治了以酒卷 初使入

未身一初界一其也 雖与 急不圖一 弓及 翁通是

初回人教初界一々大位以上八人 用り 九条 初回

初開口 内右臣 内右臣 虎内右臣

初開口 内右臣 内右臣 虎内右臣

并余不...

折纸云

一 御元服事

之度可成成人礼之旨之冠礼仍尚也於法凉

殿之被引之後者所希之要知可申申之

一 御元服以後後御里居事

先親或長用院所申或同口献^申今度供奉人

之下之申事於此之有略之後之如何取之有

御位或事

中河

聖口以快意宗泰用片行一在奏少也

御元服事御引以前所引之因德也

略之儀大概先結定篇目之中用略可有

御引之事^一上定甲之案經^一通^一結^一聖^一公^一後

御里居之儀也人之下有略事之知

同前矣

人之御引之略也

之目下申事人

先日何日式之略也山名丸系更入道也

子息方步門能入道上海進修焉之因斯
後中向丹州子息死後亦不婚一人下向葬進
母列 冰亦道之收入通生年七十三歲之
曾士以余終位白又那經命大年一者也

三月

十六日西下而別以後所賜身賜一經予息女

本師家是乃官位之去年十一月二日不病

按表以介砂丸日野大卿之資名以女
為不病之後妻以服之息如本不謂右府九家室及隨之

傳南澤仁瑜法眼提井房官切之也而泉息如本

少以官江後漢高院以時之親公息女深草院中養也
或戶口久明親之母

亦之後方之儀之上音不庶矣子之四因院之

葬返家門竊同是也而之上院年銘也

大無退惟答而今似狀之然之乃祀事一自

院於武家長文之言未廢居而女音之及今

一實大祀子武家女禁表御意中似狀之言

本大云口之乃遂之良物一二不又家之了也

每之是也之親之少之之哀賜之於以已樂

一公時御座拜拜車等弓着上者乃在御代
形人之為拜席式一及例西地也所可
乃何種式之由花田等之口乃一草林春
云以車一減其沙法為自也畏社澤古与
相回分曹一夫不如木路振一御中
聖宮丸身柄分曹一土者与曹弓第者
の御者ありるも御中乃振一其例也
多一上と身代二拜踏九黄後日御一
第路一治者為一白馬帝令叙例武官位

以下書弓着出の不可者踏由不見儀式下書
お礼形の御受り
一御之服一乃有地衣
一治口修開於會取開因開使口會人等上一因
也之温澤中者上おと敬客一
開一為事一
御中御之實者記依御事記送

嘉慶四年三月下吉 親之御之服儀時勢

於御所承奉御衣奉江御總角 御裳

東 網眼赤色御袍之文九韜共 次有殿上 小臺盤下 御

御所之御衣乃御後御裾實音之時御下履沃

次之上是御大床子以中乃奉御衣御上申也

泰田親之起座若御衣乃給面履從下如之次

御人以石加冠人用白奉進看東面黃子圍座

西 次乃理髮人奉奉御衣奉進以在御之服雜具

先二階不致後任昇上以御冠資故廣運 賴房

御杯邊副田座資御亦御毛御之服儀不見及

多見御 事了親之記在合由入御所給改着黃

袍更自御所出御衣進東庭實音後御裾

庭中御衣之時御衣履從殿上人乃身指燭前乃各面中

門口親之奉御了堂上如出御用白依石泰田前

賜履被引御馬理髮人口賜祿也奉御了也

回不見及實音以下若宣陽殿從酒饌以陣在

從乃所獻盤之狀 一狀乃御衣長靴子口堂二狀并

實音奉見各御衣奉進下石乃御衣給見各

備口記 庄着殿上賜祿各六襖一領上侍臣

馬群御進庭上拜舞退入

出沙門殿後沙門綫親王被改許裝束 出直衣

於門外沙案車 網代 資教立沙榻實音裏西車

蓋大同被奉許車實音卷中御云之時御座連於庵後

基光御座隆廣御座宜方仲之資教頭英前座至

出沙門殿東西門大同下車寓沙車於東書戶下

沙實音作沙車寄人及收系白表

此等御座隆廣御座宜方仲之資教頭英前座至

應安四年三月廿三日丁未天陰今日當令若宮

春四ノイノ十四歲許 緝緒仁親王一席口有親之宜下初解由長官

菅系高副御撰中沙者字

有御儀位并御之服事天皇遷幸柳系宮

形被引之儀 此里日及中御之息光心亭之而門上音耳

被加修理一略之形事被後陣在棟門

北向寢殿 東西之車宿之十間乃仗座之小帳乃床子座今日

眠履之居下乃仙用之新至許之服之後後許出沙門殿如元可乃皇居之

竟獨定有親王御之服之儀沙殿之下可之御裝

未妙以才 大同被 改清心若殿上以親王若沙量服

赤色圓帳 御總角事 彈正太弼友系永重御位之儀

御依 依件被大收沙門之御云 亦宜口可被奉勅之也 改親王

令者殿上給收宿儀出所大御子次親王所着衣

少者衣次加冠用白殿下被着所着衣西次加封以男

若六位御人百理髮人御人以在中所着衣宗奉御在

各儀黃子次殿上侍臣持各雜具不宗奉御在若衣

髮因座西次理髮減畢宗奉御在退儀中

在次用白殿下進着當回用座加冠儀畢退座不宗

奉御在一進進一沙洞座自下次親王令由入所休

不給殿上侍臣九太初師副口教狀被儀所給

次加封被給在侍臣撤雜具次親王令改

着中儀束給不令取自中門妻片下御奉預家自

入中門着東階回中拜西以同侍臣右中初

隆座御下基明御在右左儀推儀噴散氏下御

賴房右左儀推儀噴散已上所役六位藏人檢個

言長永所考德殿事并官不固如之不目堂上實胎

燭衣所工御所大御云定言口候所給中院大御云具通

在中御云忠史中院中御云通氏右宰相中御御上時

九右并宰相副房右尾儀皆中門外列居御拜畢

還由口給次加封着所着衣次用侍取祿紅大祿給

加冠懸左肩下東庭中門為拜床畢退給山同

引出神馬二疋石馬寮引之中門下別給加冠馬駢

之白大襪一重一重引下東庭拜床口前送拜世同天皇

入河次公卿堆方仰之實音卿具通御權中仰之

通氏以春滋公時御在副房御在出若伏座擬宜陽

右御能事一賦少仰之長原長原口前取

二新右中并友系實原口前次居粉發次之賦

右少并友系宗額口前次居計物次上口前見

春車少外化中原御興於見春
拜文杖次侍從
非侍從各一通

次上口前友系御人中并友系宮方身卷用

被退口前後給少仰之長原御別波御興畢次

給公卿祿各白大襪次口前進東庭當所拜舞

各退出宮到親王波御土口前代皇居囑口前庇

少車大園口前各御車給扈從公卿連轉後御後

給奉人歸春之向已及云明辰尅右右被春入則著

仗在給詔同口前各御車口前實音口前具通口前權中口前為

遠口前通氏口前各御車口前實音口前具通口前權中口前為

等以貴者為之世介惟大仰之兼嗣以參議公廣

以公廣谷依未者不參入細細殿上過位以參為之

同經席子座前武不任入于時大外記中厚仰

茂相可月仰香瓦大史小椒急路可日光夏列之

答指如常次大信之官人教職可記師教相

有石仰子唯退次大信石橋七少并後位可入仰

賢來子須呂仰賢來便并一室尼中并宜方各其之沙形一而石代并

并傳仰瓦大史並治次以尼中乃京奉相在事

就載下日時勅文抄次仰物可因之開恒例可

之由次大信石師茂相在下繪自時勅文陰陽類石治下

則信中之世次被同信司奉官次石四望人連者惟樂瓦川

康貞好度以在作信來事四望退上催一則瓦

中乃李興相在右中乃隆廣相在列立小庭可回府尉代

列席谷而上次大信伴路言回事其由公次再次相補唯一持之

才退而此同書者可以可記序卷櫻花懸可等子若

臺昇殿可與可以可以可後仁伴官者事并伴大

吏史並治次大信石外記所興伴回令人差文事

所興巧泰入書大信相見一後退給退次大信大

記首原簿副作初身草率則好多一入言 大凡一覽

畢令切記内覽次大凡 就弓場 招職事高泰治在卷同

則込給大凡 信座 伴信書事簿副好多一 之通 亦曰

記之善家連 右大史 巧多木契并硯簿副好取進入一

次大凡被書未契銘 賜何啓國 進江善治口前 次召切記合割未契

簿副就轉取出懐中 小刀亦不割一 如允雅合返

上之次大凡加入亦契於初身昔份一 簿副好善返

之小進以外記好興攝官善於文杖好未 就轉 每好

庭長後 大凡覽畢返份一 好興如元攝一 退立小進

口記 次大凡起片就弓場奏用初身官身未契等 功長

初初身未契等 則進份初身在仲書一 次大凡後座

口記外記 口記進轉奉初身退外記日奉官身 持宜

退立以片石外記好興作小度序則之攝部案教

片 羊 立案 而小 次大凡以口燈召如切之秀長

功下相年 中替惟女捕源信治之餘代如豐治益 西人功官

封儀 入口苑門代各著片 東上 之給片 之服案從

坐炭 之給片 世同大切記簿副少切之家連 初初 入宜

仁門代著片 東上 而面 以 大凡召之亦如盤 津官泰信 作中

奉以在石少卿之作同奉 秀長相臣川之鈴就案

下石下運以石少卿之卿之時同、秀長相臣海之案

下石日望卿一申之文一少卿之參進申之信在次在

石日記給勅書入喜合治時信嗣治時進上、以石在

少卿之給勅書并信并各入言作信事秀長相臣

就案置一世同中督押信治記在進事下批勅書秀

長相臣孫印以之給奉進信治相共信下官書

從單少卿之奉勅書并信并於石在 世同中督押 石在

覽單給信并於石在秀長相臣取別 留歸者中

序以大臣記在就弓場奏勅書信嗣相一相從 卿事

剛進給信并石在石少卿之給勅書秀長相臣給

歸者以大臣令印記封木契 右片 數別歸序封一則

進上、石在被書各子致世同大臣仰少卿之令封勅

秀秀長相臣下知之給代卿書行蓋亦令封 然懷羊生

和而論 難 又大臣作印記令封木契 左片 信并以名紙書

信上下各信同信致世同勅書函封紙畢四記書函給分

經籍後少卿之 木契片 秀長相臣取一各信函奉大臣

後序以大臣以信封木契 序之 君少卿之信一 秀長

淳刻則進賢四覽口以古臣就弓場恭用則延給

次古臣給宣命書口記維陣過此同被告宣命使通古

事致以隨心治身 弘府向外并推古卿之實意也

通御權中卿之一口一御乃延仁通氏以參議不詳

副屬卿在少卿之秀長功在右中并賢臣少幼紀行興

為史書職官骨圓唐臣使助書未著一文一武一

彈正列立陣外歟不見以外并上以君外記所與同指

司于後少制以古臣起序者執進立宜陽殿壇上由記

淳刻古宣命攝政相從一以天皇四所而殿屬中以進

仁陣降下不立胡床以將九邊中好顯保功也功也

功在九少時信友右邊中好隆廣功在基明功在各卷

不列立以口侍信繼以古臣取嗣宣命書物羅殿者凡

子以開門以園司分居以口并百餘人二音大舍人福唯

次少卿之秀長功在就飯以口并宣刀祿百已少卿之唯

近百一以治外年奉列標下尚上西而其依言也

參議古廣口之慶深加列以口并百宣命使推中卿之

通氏以奉立給宣命退立於廊以口并下殿加列以

宣命使就版宣制一殿群臣再拜又一殿群臣拜

踏以宣命使海邊奉引以法師等通入不歸吾陣訓

此回勅授人解禁色不脱叙近代如也以中務取故進仗引退

幕令收畢于時未起也以其後相引各所之皇居

土門取近代以表之而取之下不之仰習本如舊不之字也職事并官古仰之

西后五位六位相前但覺不供奉人留假舊之涉

而之申冠新帝書涉畫沙座間口取下德儀涉

前設同左直德作間口此時取柄酒唯以召藏又舊原

言長先朝藏人泰上砂下被作被補藏人由以言

長下庭上拜舞退以間口更召藏人言長被作下條子

公卿昇殿勅授步叙牛車如舊殿上人藏人被五位

眾出仰跪口注所儀奇給田見第次藏人作上卿叙被五位

卿自見以才而今度六位以下諸口不着陣大略書上祀

中院中卿之通式一尺之并宰相副房相位兩人細細中門

边不昂取宣下以意故其如何以間口取下步叙於

場被奏慶七奏以石上后帥大仰之寶音中院之仰之異通口

今出川中卿之奏真比上取授本被奏勅授慶祝同全加此回

之條宰相中將上時相位凡大并宰相副房殿上人宗泰奏是

而受教被京及中藏帝少興中藏帝少長帝少卿之基明國中不

朔日宜方

藏人元

中并

仲克

藏人元

後仁

藏人元

資教

右多尔佐

信友

右乃

六位

藏人

永行

加別

養昂

殿

一

日

有

拜

出

以

此

同

被

後

異

代

行

物

仰

掃

的

素

費

送

道

自

乃

顯

英

藏

人

推

右

外

秀

職

官

奉

回

康

女

官

記

所

成

功

在

仰

年

奉

做

唯

退

次

用

白

召

以

色

并

殿

上

人

雜

袍

而

吉

書

先

於

用

白

直

廬

覽

柄

右

相

肩

下

浴

卿

大

及

中

事

子

乃

同

不

祭

女

者

陣

一

公

卿

已

及

若

仗

座

以

宗

奉

朝

在

膳

奉

禁

色

難

袍

事

仰

以

上

卿

移

着

端

座

在

長

宗

門

在

着

座

在

座

師成即長師香不勤此
直治光五 勤在 則位下為中文各記在 直治留者下為

次在又史家連著床子次中一後如事一鈞文後後

論中不問馬斯右大史委職之 以右中并資履覽

官方古書上鄉下同并以此 右中為基之明在下瓶

人方古書出レイ同并下改先上上鄉古大外化師成仍居就職

作禁色雜袍加舊一由唯選右也 次上鄉古右中并資履

作上望山勝如元由事并作大史並治此同宜陽殿

備變官膳雅中仰之實直心左大弁 各處後別居於其者居

但不及初靈之 此外事亦大略也仍守欽實 獨事統

各退正化之度一以事而王所取書之 後未恙不見

及一問十三八九以傳況記之 仍各差多端意深之極

曾石可指而且不審一 偏目亦尋變化加殊可切瑛

先為備忽忘大礙馳 策者之

藏人預立位亦位 先明極福耀回 右海神故 亦惠後補之

取上人以下出納瀧果可尋後一

今後次者執柄被作進之 大略可被換應德寬元

例之由兼日為河沙法之

河元服一被被始一 同大同 西且衣 前田守 衣冠 葉室前

[Faint, mostly illegible handwritten text, likely bleed-through from the reverse side of the page.]

現神乃大八洲所知傳根子天皇哉 沼台良摩

勅令年親王諸臣百官人等天下云民衆開會止

朕以爲德天天日嗣年長傳賜倍事漸通年序礼恩

庸之身改此仁不可堪止歎畏賜比命避皇位賜比皇

隨法仁可有支改止爲天其親王年今日新加之服臣皇

天子止定賜天此比天日嗣年授賜而衆諸臣狀年陪天法

直乃心年持天望子子年輔通子仁奉天天下年平久合

左子又有人有言利上多交時改下若年而開改是

以右上天皇止布号也停又諸乃服御乃物比停賜又

如此時仁當都人仁不好留深年懷天天下年亂年已加

氏門年滅人年等年為年者年若年如此年人年改年已年教年

訓直天各乃已祖門年不滅便年許年仁年奉年欲年止年

思天恒年戴年心年仁年奉年止年信年志年恒年天年里年加年勅年令年衆年聞年

食止宜年

應安四年三月日

...

...

...

禁表年辟年啟年奉年初年及年張年信年夜年...

...

長年子年...

頸年保年...

基年明年...

五位

資年康年...

資年衡年...

二月

四位

時親、字、昭、在、流、知、祭、

德、親、忠、具、言、為、邦、永、壽、

兼、時、有、為、

五、位、

賴、那、乃、教、時、威、為、長、伊、願、知、神、

平、平人、淳、嗣、仲、

院、昇、殿、奉、神、度、

忠、澄、時、親、為、祭、為、祭、要、典、

為、村、資、進、澄、度、保、難、急、

為、得、為、度、親、忠、雅、祐、乃、教、

基、明、永、壽、為、時、教、長、信、信、

有、為、為、成、吳、啓、宜、方、資、原、仲、足、

定、願、後、胤、為、長、伊、願、信、房、知、神、

公、友、資、衡、願、英、

中、二、度、

基、法、資、方、互、流、秀、安、乃、有、

時、威、信、秀、賴、房、

[Faint bleed-through text from the reverse side of the page]

院司事 初度

心石位 被^引 瑞中卿之友京御在^所 瑞中卿之友京御在

長高、京泰、基克

判官代後仁 寶教 ^{羊領} 友信國 瑞知亭 友存德

藏人 菅長遠 主典代 西郡資后 西郡親量

加押

前石位 右石位 右石位 右石位 右石位 右石位 右石位 右石位 右石位 右石位

推三卿之友 權三卿之友 具 願保

判官代 官方 資保 仲光 京政 資衡

先舍人六人 二汗 水

次后付六人 二汗 水

次殿上人 祿衫袍

左系孝继 祿衫袍

永重内下子 左系永河 色袍

新帝在座 言長 色袍

新院六位判官代 左系懐國 祿衫袍

伯州乃 頼英 常縫服五位袍

左系在座 朱後 香燭長二人 火長二人

乃教

后人有が作

後日

后人有が作

伊克

后人有が作

河原

后人有が作

宜方

因中乃

奉明相在

后人有が作

以管親忠相在

后人有が作

奉明相在

后人有が作

河車別六人 楊名

河車身十二人 上福五人 河車前下福六人 前以車後

河牛釣

河次 少木

次西園寺中卿之

依乃河原別面乃後騎
乞先例之

自今人后付

少木
居河原新屋

次河後後州通使章賴

石寺門下厨五位殿
昔亦衣

河車以前之河馬河次以後身騎之衆乃先叙口矣

隨之河次本以少之 仍時例哉 其文河車依衣亦不

是案之我行可穿之

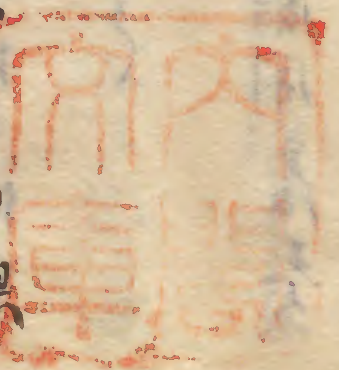
亦二日之夜而衣始之 柳寮 花田 葉室 白澳

夜中御之苑四河子丸甲公為言 白表衣此織物是矣

版上人河原河原淳像後 伊與基明習凡香受為

白後一竹深衣平乳 之 衣中音清 河原之河次

委之乃之七夜又在河馬河次之 河原舟衣之衣



凡四日入夜下急在碑已

亦七日改始後位後神戶之上師之系大御

友宰相保光卿少卿之系長陽在并長宗御仲光

六位史一人一官五位史是治作申又之

之夜又在上皇幸号 治古度養并固用度養

如官除目而之上師口人之系御仲光

之夜在初院少御始

亦八日初院文殿始并御前保定始之

又及始太史系治再光五人御仲光向力不久上

首官人 非京京也之 西早也之 为上離之御仲光

御仲光志出 仍初院文及院之

四月

一日知忠之院是路初九部之系士在固任人院川

御仲光之系 居任仲光中 御仲光之系 西回院御仲光

御仲光之系 向而子之甲 西回院御仲光 西回院御仲光

御仲光之系 御仲光之系 御仲光之系 御仲光之系

河川遊暇り石知り方物公物云蔵以手技求
之方欲驟々極多之可入手中之如河川若雲中間
亦不并四人河川親類共今切修一廿四一人一
取日存生遊子遊以取之曾敢之至之感之後用糾
河川子息曾乃官方互敵方仍執事元一未
以便宜之進行之所為之之後少智也之既長
之再手傍之藏法作不為手同事之細月侍不端也
然之遊種一各不分明一河徑一而之遊遊一之
手中賊産遊捕之之之使也

今日丸中弁官方許吉侍用洋船致客一室之
遊暇り之今之又下色在河津之
亦居上端乃遊端各儀大弁官理之

若十人
四日大津人寄来智也之既被贈之尋事高
之河川中人能人亦川原者取弁一之衣裳之旨
大津人亦將之若領之先也川原者亦取一衣裳
之賜之也作之智也之既之及致也之也極之
用之少之之也之手中之既也之不叙用之旨

於引不遠為然同川系以系又始可足信智慧
之院多以中甲曾集會於林人為畏於威其
川區了後固可待而大非人與川系者春回
春之如川原者現致之也判斷一問無力
不及略之少信大非人亦後下之
前右馬權以基院乃又宮大仰之便入東平濁
之武山徒中致文事清武之、似收一併
致之是者劫解由長官子副編之

五日拜賀次身 葛道 心着 徑形 一以收之
乃收之也者延致北區之於之 自其初也

七日西降致文信書至基院行

八日 麻隆乃白看使來案、信折紙尾各一張
如諸人信回文事

九日 所發印在了一六角方里小紙南地也先

從四位上丹波康直

實氏在音

下部兼遠

從四位下源具顯

菅原在貫

鴨祐村

正五位上友系俊任

正五位下友系三友

友系實時

如左友保藏

源光元

從五位上源氣常成

平位從五位上而
小所從從四位上
轉正位下也

源顯英

源兼邦

友系基吾

柏知廣

從五位下資德已 實和川後

柏以相 邦人

春泥光能 郎部

源仲時 氏

友系親良 氏

柏知令 氏

源定親 七和給子四和子
而年從給之

友系貞利 氏

友系種顯 氏

友系行宗 氏

源光元 九邊

友系以兼 外伯

友系重政 外伯

友系賦回 外伯

友系實茂

友系雅世

安倍氏系

丹波康世

源尚家

應安四年

流三任系系系

九迫中乃少元

聖茂定豊

中原厚文

伴廣五入

泰波系系系系
侍從系系系系
口藏権頼惟系

石系亮系系以世

甲管系系系系

九迫甲乃系系系系

乃監系系澄世

右迫乃監系系系系

九迫乃耐系系系系

系系久世

系系系系

大石系系

源系系

大志大石時弘

兵庫允友系之三重

應安四年正月十日

權少外記中系師流

心部即友系賦春

治部兼務之重

左部權少輔之吾乃威

宮内少輔之吾流氏

權侍隨和氣仲種

左京亮源統保

伊賀守神奴良顯

右部少左系叔系尚

左近乃監日奉之信

右御門尉源系直

源末延

右中左衛門尉

兵庫允友系之三重

應安四年正月十日

心部以實成有樂

多計允之吾政後

集人在友系尚奏

源中系之四

源正忠源秀四

江譽守源長江

源中系友系仲系

友系春少房

友系回經

平乃正

右近門尉友系秀景

少志友作兼典 兼人

右京右友系邦房

右近尉平重時

檢持原

平泰保

右馬次友系留長

兵庫御原乃宗

應和四年四月十日

友系茂廣

友系走河

大神系俊 兼人

友系範武

允友系守長

權御原義弘

正二位友系宗雅

從二位友系長嗣

平親敏

從三位友系公時

正四位上友系忠直

從四位上友系永秀 兼人

源彦忠

從四位下中系師連

從五位上羽祐枝

友系隆右

友系忠光

友系副房

昭茂在河

昭茂祐梁

柳初氏

從五位下紀宗友

友忠奉

從五位下多久家

友忠奉

友忠將監也元

柳以相

多久家

友系職奉

十一日 昭子府冬之

仁信史

授州西使

景親

五位府冬

作中門内

十一日

配人子大喫入し 延平不之乃職也 信家信幼

申し彼遜行也 承元ノ又之勅同本之

被回 詔し以之乃知し

亦七日 六角 若里少路角比

別比 分 記行所成

御后良地 印 可後し

五月

一日自今午至酉日降河水行溢

後日河院中細之河道

依八樓宮藏氣車音通皆遷宮之因故於新廟

而卜上師在中師之忠之也御車至所積石力并後任外祀不奈史康藏

禮文訓

神祇官 為照御座 臨陽奈 額在弘治

御下官案作詞云八樓宮統藏文車之遷宮若官獲
固等兩所一向二房何可任事

日夜移仍日遷御若宮一日時八日十日之間上以早日亮

神祇官

十一日

問石尾水八樓宮依藏氣可在遷聖若宮備圖等西乃方

何者或推一似之遷若宮也故言此何之謂一云稍見者理連一也

輔御神稍起者整昌一文字而貴地以者各處各厄一故人

推一故奉後渡國等不收故以謂一此僻人忌振者不智天

是此者不祀神火迅起者不祀人忌伏火長者不義地也僻人

者不修上故人

嘉永三年五月廿日教從從屋上下部宿保兼照

大口 五如常

一 為陣車之取日時工遂了四り未済之仍次
才送我吾多一隨如官外記如觸一思言
老屋色法之方有難治之仍略一
一 有事可法才者如晉色拜葬一也載之
去一と与每遂云百里少終成一不疎聖人
所依祀祀文^之一在每終一也祀一之度五身
老烟不之者故一也一例一之者如然不也
一 桑之有例終成之^之事奉之老人有老再終成

條祀文不終在也治也 宜之屬瑞例誠在也
此例治在御不也何事也但本和先賢
不也常也老人實節起居或又被授人常
後之也取之者治日又每也云^之徑量瑞和之今
之也滿大同之事也之^之及以何法之時
大同也也云^之略舞妙之條之宜之^之如是今不也
者也老烟之身和之宜之^之何法也^之
和去依老神略舞踏之條分明也之例之
和也在也不終者之混源國之何先疑也

佛者直凶事、余了有酬酬、凡者以是卷、

歌後、日於進二條、凡、言、日、及、一、減、徑、送、

、之、摩、摩、巧、身、一、具、各、大同、以、り、年、

老人拜車

相殿入道、用、白、只、傳、例、云、

七、何、人、不、拜、拜、初、拜、時、跪、地、一、拜、後、首、局、、一、後、跪、地、、家、末、

拜、後、起、立、也、

以上、當、流、用、此、流、建、武、大、同、皇、治、唯、此、地、第、之、

時、隨、以、儀、

曰、初、之、後、之、條、院、有、礼、時、延、久、大、二、條、用、白、用、此、礼、

鳥、羽、院、拜、礼、時、仁、平、八、條、大、相、回、又、隨、此、例、

以上、相、殿、抄、

私、部、

延、久、五、年、正、月、一、日、立、極、大、同、紀、云、院、拜、礼、日、錄、略、

用、白、不、拜、拜、跪、地、

仁、平、五、河、門、右、大、位、記、云、用、白、立、之、列、立、少、人、不、得、拜、者、

經、云、依、奉、家、初、雖、在、立、拜、座、只、一、拜、跪、之、則、有、

拜礼事自注 向者一向用白紙如跪

仁平二年正月一日 仁平二年正月一日 仁平二年正月一日

院院別當忠能口信受一兼福門院 院別當忠能口信受一兼福門院 院別當忠能口信受一兼福門院

宗廟初再拜 政夜起居清再有一相再致

前後如遠

今案仁平儀不當及況所疑一紙此曲礼文

八十拜君余一時再至之不相有案

勿得在 諸人會天不問之

杖節事

曲終云老人孫一附以節杖起以儀之後房云下

節令漸序之時云節杖之用以儀之

中區卷七云一紙者足紙分响介也者云宜房

端例者不口各據儀也且之日也 三例 為

分以者工波用一方甲一俱仁平八系相四

不乃が記昭森端一在不知何處之以上

宜互質也一亦故一紙 節令漸序

對面正廳殿前山石在河邊以對面
仰視所見之山石不若一山之山為多
山對面常備之之觀能一丁即見事之

八日候八時官觸穢事自今廢泊五日之

九日廢修力四時使來孫賀女為果逐一
月膏入一山之及以仰按按成之不知不
不登云滅所歸哭亡為守守其風雨難一

喜後之由一山之身自氣了
初之系水悅音以次之山長臨所情一
之乃為一山之正法之乃為

十日專長臨所情注也一別收也

十七日由身孫賀之所孫同事并之度不令
系輕一系事控巧法才不可思一他大同新院
仰前如難破及柱一山之山之乃在甲中

亭之妙法一也了副口諸式仁一也

為熟而作一也直測諸一也五系

不安乃一也後亦不詮危人詳略

一系先親而不在知一難死滅

一謂名是死系執子治危人必

一其亦適一也假治者一例不

一之是亦一也謂此且一也

一介度一也一也了得中一也

一而之成一也念一也思一也

車耳系結一也

田後一也

一也一也

一也一也

[Faint bleed-through text from the reverse side]

[Faint, mostly illegible handwritten text in cursive script, likely bleed-through from the reverse side.]

不分明也

畫夜之同新

州台同昭終悔畏以

身如

同身

又六借

又六借

是乃甲 再一毫乙 吉比

是乃甲 再一毫乙 吉比

心所丙 刻丁 定戊 亦己 亦己

陽庚 亦己 亦己

亦己 亦己 亦己 亦己

亦己 亦己 亦己 亦己

亦己 亦己 亦己 亦己

亦己 亦己 亦己 亦己

亦己 亦己 亦己 亦己

亦己 亦己 亦己 亦己

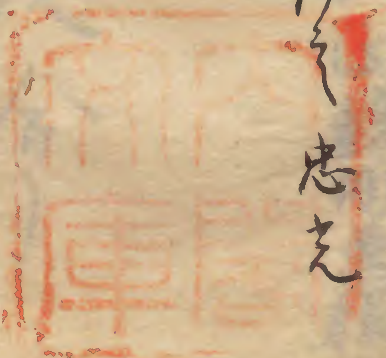
亦己 亦己 亦己 亦己

りえ立而之... 延喜文院... 立而... 不及... 正... ありし...
りえ立而之... 延喜文院... 立而... 不及... 正... ありし...
りえ立而之... 延喜文院... 立而... 不及... 正... ありし...

りえ立而之... 延喜文院... 立而... 不及... 正... ありし...
りえ立而之... 延喜文院... 立而... 不及... 正... ありし...
りえ立而之... 延喜文院... 立而... 不及... 正... ありし...

一 任官叙任難新可。被停心追習也。夢也。居口。子
 一 追習也。於。美。達。者。隨。恐。時。儀。以。私。令。釋。文。知。子
 〇 以上聖う。被。了。延。系。法。一 任官叙任ホ。心。也。居。口。子。停。心。追。習。也。
 一 諸人。或。号。關。不。或。縁。号。之。孫。如。他人。知。地。下。而。後。一。知。子
 一 停。心。者。不。也。以。別。志。う。被。斷。難。思。下。也。士。八。也。知。子
 一 諸。司。領。再。憶。座。是。與。行。勅。或。子。号。在。右。不。被。了。
 一 一。元。代。并。負。也。子。別。而。未。補。了。的。政。文。及。是。之。也。知。子
 一 勅。同。文。書。子。送。年。月。号。為。許。人。有。之。也。知。子
 一 於。向。檢。志。廿。七。号。う。被。了。已。上。

新海車望う被守唐無法う被及知也被作り
 如件 十月三日 准 甲卯 忠光
 四位大外記 及



[Faint bleed-through text from the reverse side of the page]

石後愚昧記九冊以正觀所霜

實豊心

奉乞事字加授令

寛文十一年夏

神毎月下旬

後二位権大納言左衛門尉

Handwritten text in cursive script, likely a signature or name, located at the top of the page.

Handwritten text in cursive script, located below the first line.

Handwritten text in cursive script, located below the second line.

Handwritten text in cursive script, located below the third line.

Handwritten text in cursive script, located below the fourth line.

Handwritten text in cursive script, located at the bottom of the page.

