

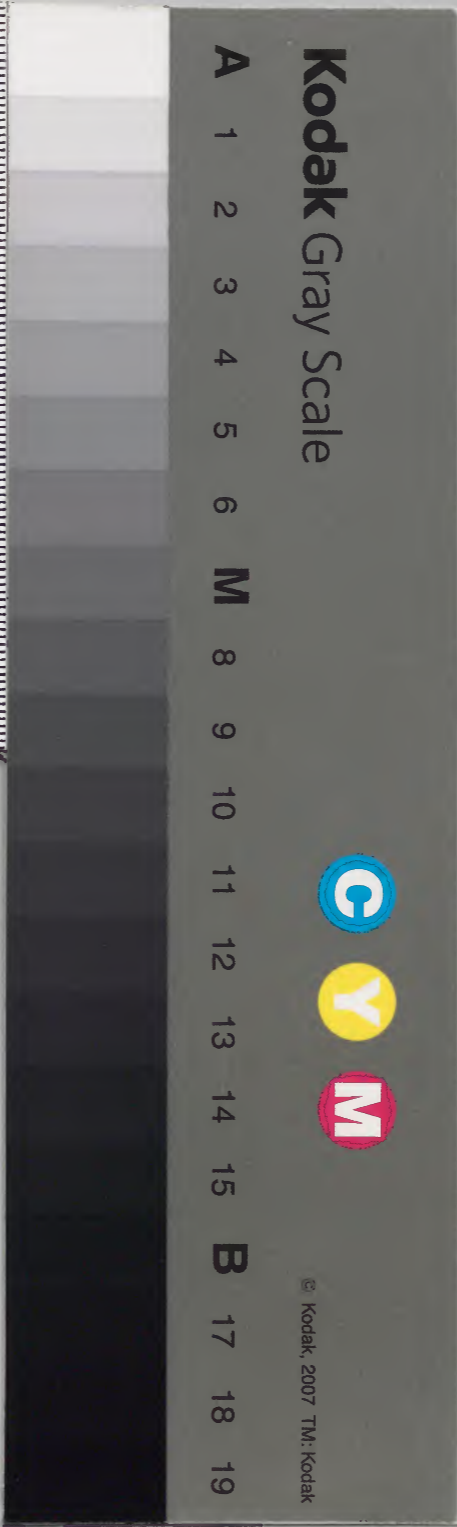
釋論開解抄

三十一

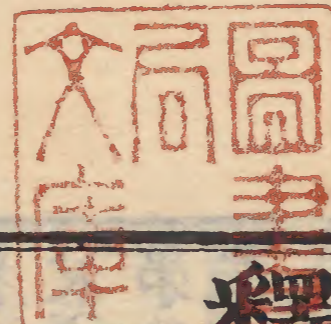
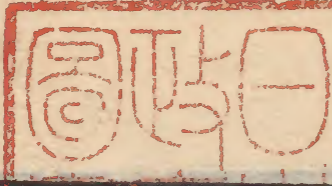
		和書門	
三	二	二	二
四	八	八	八
册	九	九	九
架	四	四	四
	七	七	七
	五	五	五
	函	函	函
	號	號	號
	類	類	類

庫文閣内		和書	
九	二	二	二
三	八	八	八
函	九	九	九
	三	三	三
	四	四	四
	七	七	七
	册	册	册
	架	架	架
	號	號	號
	類	類	類

内閣文庫	
番號	和 28947
冊數	34 (29)
函號	193 195



義託下末九



釋論開解鈔卷第三十一

明治十五年癸未

論卷第八一

已說解釋分次說修行信心分就此分中則有

七門次說修行信心分者筆削記第六云修謂者起忍樂意境有四種亦如下辨私云五種四種下取明四信五行也云何為

七者能治所治契當門二者信心品類分割門三者修行方便善巧門四者廣釋魔事對治



開解鈔卷第三十一

門五者讚歎三昧功德門六者兩輪具闕益損
門七者勸劣向勝不退門是名為七能治所治
契當門者其相云何廣釋魔事對治門等者以
止輪之行儀具闕一科專勸止觀之雙行故雖
可善巧門中子段說文廣博故為避文繁列大
科數例如第五卷中間答舉緣等兩門也或又本
釋影互而顯義門多端歟治魔等子段中子段
之義本文分明故如法藏等釋也故法藏疏下云
第四修行信心分於中有三初就人標意二約
法廣辨三顯防退方便至第二廣辨中有二先
與二問後還兩答答中先明信心至答修行中

有三初舉數標意次問數列名三依門別解文
疏下云此中有四一者就人以辨二者何等以
下設問發起三者畧說以下正釋信行四者
後次舉生初學以下明修是法恒生淨土文本
曰是中依未入正定聚衆生故說修行信心分
本是中依未入等者疏云上句取治取化之境
下句能治能化之教文問上句中是中二字
指修行信心分故可屬能化何惣云取化乎
答或云修行信心分稱可通機教仍以通句屬
初門歟△私云因緣約機後四分就法故知
修行信心如次指五行四信也何等信心云何修
行文分明者歟故削記釋此旨也但屬能化文
者依文便也例如用熏習文以外緣之力句屬

取緣也故彼記云以隨文便釋屬取緣文
 雅下雖修行信心句并上勸修行故文釋作業門
 尤可通機乎 答下文又修行與信心與或信
 心者指十信也非四信歟上文云勸故異今文也
 論曰是中依未入正定聚眾生者即是所治所
 謂所化之境界故說修行信心分者即是能
 治所謂能化之教法故所化境界其量云何謂
 攝二聚之眾生故云何為二一者邪定聚二者
 不定聚是名為二所以者何此二眾生皆悉未

入正定聚故言契當者其相云何謂二眾生中
 各契教說故契相云何謂欲被邪定聚眾生故
 說信心門欲被不定聚眾生故說修行門所以
 者何進入次第其法余故謂未信人先起信故
 其已信人直修行故復次通利益故
 者 問未入正定文可限十信况準因緣分但
 取五心中品上下品猶不攝何况邪定乎 答
 因從正說此通兼正歟例如發趣道相取化矣邪
 定雖近未入不定遠論之正定亦未入故猶如

金剛還通云未成佛人也釋此二衆生皆悉夫入
正定聚故即此意又記云前因緣分但說被
於五心中品從正顯故文此釋未審五心中品
是唯四種修行取化也初心下品亦為進門取
化二心下品定止觀之機若尔何云但被中品
乎私案但言簡上品非遮下品歟問若尔上
品應非今取化乎答彼又兼為不定聚言無
簡別未入正定義通上品故又義準修行有五
門能成此信之文可局中下二品也何者此文
意謂欲令未成就者成就其信故故法藏疏下云
不定聚人有二一者修信滿足為說發趣道相
令人入正定是前勝人也二者修信未滿是前劣
人即是此文取為以四信五行令其修行使信
成滿信成滿已還依發趣入正定也文筆削記

第六云疏勝人即前發直等三心行不住等四
行入正定者劣人即前見佛色相或退二乘發
人天等心却退失者還依等者信既成滿應如
前文斯則前雖揀退今即教修也文又准抄釋
劣發中又有勝劣故有定退不定二類今論可
通彼二類也雖通二類但中下二品非上品也
但記兼正者望邪定云正歟或云能成此信者
上品人又成不退信故云尔此人雖依發趣道
相又兼依修行分何失例如中下亦兼依發趣
矣或又第七卷釋讀文點不違因緣分如先辨
耳又抄釋云問此論不為正定人乎答謂
信滿入住已上之位却依前文發趣道相故被
正定如上因緣分中已釋方文△私云古義以
此釋今取化為不取上品之證也今案問既云

此論不為正定人耶。答可取入住已去也。信滿者為取果舉因也。論舉二聚釋取化云皆悉未入正定聚故皆悉言非取二聚全耶。故被正定句今取被似通正定然實不然勝發猶非取為况正定乎抄前後釋皆同法藏釋故知故被正定者指因緣分中以三品十解等為發趣取為也。意云以發趣令被正定事如因緣分中釋也。為。謂欲被邪定聚等者。此分具宜四信五行。令邪定聚修於四信。今不定聚修於五行。謂由二聚未信未修法。今異故。文論云進入次第起信令修云法。今何云未信未修云法。今謂邪不如次未信未修。故起信令修是法。今也。言。問若依彼次無法。今義乎。答彼又法。今也。隨在何位信而修。故。疏云信而能修。修具

信故。文。記云二人俱通修。九法。故。文。但疏修具信故者不定聚。雖信而修。修為木。故云修具信故也。先發信轉齊而修。具故。故知理實。兩釋無相遠。正釋約增勝。各舉一。彼次通兼正。故各通二歟。問兼正等義不可然。記中指因緣分。修行信心。被五心中。此為正。故又論第一卷。唐本云第四因緣。為修行信心。分四種。信心四種。修行。作正。因緣。文。現本。闕四種。信心。句。恐誤。歟。若之機。之。既以信位。人亦為四信。正機乎。答兼正。隨宜。彼約入邪。不相望。信位勝。故為正。今約法。信修待對。互有勝劣。故况現本中。無四種信心。句。可引。作證耳。問依初釋。則邪不二。人起信。令修。如次入信賢耶。答未必然。歟。先十信。中下二品。人令修。何。超上品。入正定。矣。故。法

藏疏云以四信五行令其修行使信成滿信成
滿七還依發趣入正定也文况賢位是無相六
度也故六度皆云以知法性又云取修離相今
五行不尔故今取修止輪又雖繫心於真空理
全非真如法中深解現前故餘度皆有相行故
起信人可依利益是別若利根起信入信位歟
其已信人者指起信人故又第三卷中取明信
位聞法發心即信位故若鈍機雖起信猶在邪
定故論第五云謂雖未得十信之位至即熏習
真如自信佛性文是以抄第五釋云此是根鈍
懈墮之流若是利根勸勇之者聞法發心即登
信位文。復次通利益故者問未信令信已
信令修是契相義分明也通益云何有契相義
耶答阮云利益是契當之謂也若非機故相

順何云利益乎但未入信令信等約增勝邊
故若依劣弱義邪修不信豈無契之義歟

說能治所治契當門次說信心品類分割門本
目何等信心云何修行畧說信心有四種云何
為四一者信根本所謂樂念真如法故二者信
佛有無量功德常念親近供養恭敬發起善根
願求一切智故三者信法有大利益常念修行
諸波羅蜜故四者信僧能正修行自利利他常

樂親近諸菩薩衆求學如實行故論曰就此文中則有三門云何爲三二者直問信心品類門二者直問修行品類門二者畧答顯示信心門是名爲三言直問信心品類門者所謂惣問信心量故如本何等信心故言直問修行品類門者所謂惣問修行量故如本云何修行故直問修行品類門者此門雖可屬後修行門文句少畧在信心兩門中間故且屬信心門也例如次下畧

答顯示信心門之中有惣問門又如第四卷根本住地門中有未畧文也或約說文多廣或就義理本宗立大科也問何大分問答二門問答各不分信修乎 答若依顯文如法藏等釋彼釋云第二廣辨中有二先與二問後還兩答答中先明信心云今就密意料顯義門多端耳○惣問修行量故者問前何等信心問其量可然云何修行問行相何釋量耶 答雖問行相非無量故故下答云修行有五門文又本就第三論二門影略互顯故今門又云量數 就第三門中即有三門云何爲三一者惣答門二者惣問門三者廣答門言惣答門者所謂惣答其所

說故如本畧說信心有四種故言慈問門者所謂慈問其所說故如本云何為四故就第三門中故有四種門云何為四一者信本令心平等門二者信佛飲有功德門三者信法精進修行門四者信僧令心無諍門是名為四言信本令心平等門者所謂樂信為自根本真如理法由無明力種種差別一切諸心皆悉會令平等

故如本一者信根本所謂樂念真如法故故

根本真如理法者疏云以信真如為根本故文亦由此一信中寂勝出生餘故信即根本從用立名文△私云疏雖一義隨文點同記二義以下信真如為根本之故又云以真如為根本信之故此二點真如為根本故同記初義也又云以信真如為根本故此信心為根本同記後義矣問論文得二義方何答文點云樂信為自根本之真如理法文又云為自根本信真如理法云今此真如理法者本云真如法或真如即法也唯能入門理也今信心分是誘引邪不二聚而令趣正定能入淺近之行相故或真如

與法也如云謂不如實知真如法一故斯則真
知門理法取入也或又真如即法而通門法及
不二也同名表示論取入不二寧不得真如名
大師立不二本覺指事不二云真如常在門故
○由無明力等者記云一切諸心謂業識等由
無明力起成如是差別諸心今皆和會令成一
味平等真如無差別理故文 △私案業識等
者三六種妄識生滅門分齊也八識非二故云
一切諸心也此三六種生起由無明薰真之力
故今無明即根本無明也或業識等者本覺氣
分也若介無明言可通枝末相歟或又一切諸
心可通多一心歟取以五重門定無明邊試
九種心量屬戲論分齊故論上文釋真門離心
緣相云若離諸戲論之識無有一切妄境界故

文是豈以多一心非屬戲論識乎或又十種心
量盡三十三法門一一心是不二心也三十二
種分齊若真如若生滅皆九種心量分齊也故
知真如理法是不二心一切諸心三十二種也
言信佛飲有功德門者所謂樂信無上大覺如
來世尊飲求所有無量無邊一切功德故如本
二者信佛有無量功德常念親近供養恭敬發
起善根願求一切智故故言信佛等者謂云謂
有無量勝功德故文既云果位無量德今佛可
通三身十地究竟證三身之經說分明故華嚴

謂云論信佛等者是信報身謂身悟意業法門
辨才色相具足依報莊嚴故云無量功德故前
論云身有無量色至亦有無量種種莊嚴文
意分明也又準三身章十信菩薩見心外佛應
是變化身此位菩薩不作唯心領解何於報身
有親近供養又儀乎然今信佛義非是見佛故
為報身無失况心外佛取色分齊故遠無量功
德文矣理實通三身為勝三身皆取信境故取
求一切智可通三身故且本釋相對以取有至
功德文却釋有無量功德文以無上至世尊文
進釋一切智故句也又云如次上下相釋一切
智即恒沙德故上下德躰雖同取信取求義異
故準下法僧文有無量功德者舉取信故言信法精進修行門者所

謂樂信三世諸佛為自恩父為自恩母為自恩
師不能改壞不能生滅虛空金剛不動軌則有
不可思議中不可思議殊勝利益常恒轉轉於
一切時於一切處修行一切助道品故如本三
者信法有大利益常念修行諸波羅蜜故故言
法精進等者謂云法有四種教理行果問
本云諸波羅蜜釋云一切助道品俱以局行法
一種何云有四法乎答或云彼所歸三寶時
本釋同歸四法今所信三寶中寧局行法但於

本釋文者諸波羅蜜之行無闕事理之行能行
所行合四法周備歟或所信法雖通四法正所
行是諸波羅蜜故無遠也又筆削記云論信法
等者此是行法此法能除慳貪毀禁等障是
大利益文 △私云行施除慳貪持戒離毀禁
等也本上云以知法性體無慳貪故隨順修行
檀波羅蜜等即此意矣此師意大以四信配四
法故唯為行法也故下釋云又此四種即是教
理行果前三如次是理果行信僧即教也僧能
傳教就彼求學故文今論云往詣僧所至心聽
受等自會此釋矣 問義章引優婆塞經云前
二僧祇取行檀等非蜜波羅蜜第三僧祇取修行
者是波羅蜜文依此釋波羅蜜行在八地上何
今為十信行乎 答既云常念修行非十信行

云波羅蜜也今論解行發心云隨順修行檀波
羅蜜等可思之或又彼一經說義章引相續解
脫經云彼說六度義別有三一者直名為波羅
蜜二名上波羅蜜三名大波羅蜜地前菩薩煩惱
亦行善法亦起不能超勝是故直得名波羅蜜
初地已上乃至七地煩惱不行善法獨起隨分
平等離染清淨名上波羅蜜八地已上微細使
性畢竟永滅善行除度名大波羅隱顯如是通
則義齊文但於上論文者記第五云論檀波
羅蜜者此云布施波羅蜜此云到彼岸彼岸即
是真如今離相行施與理相應則是到彼岸義
餘皆做之文 ○三世諸佛為自恩父母等者記
佛依法有故諸如來咸共尊為父母師長文
云希求妙法信重大乘出生三世諸佛獲得

一切種智文 △私云記意佛云自疏意似能
信人之云文自記釋順文歟義章六度義云開合
不定惣之唯文一該攝諸行唯文一助道或分文為六
取謂檀等六波羅蜜或分文為十謂十波羅蜜文
○修行一切助道品故者文前云順修諸度助成
覺道文此釋以諸波羅蜜云助道品也故義章
六度義云說攝諸行唯文一助道文 △私云助
道品者三十七菩提分法歟俱舍等皆三十七
品云助道故今論第一云道品勝具足文三十七
道品故文本釋互顯諸行具足文或又既云順
修諸度能順是十信行也諸波羅蜜是非取信
行法故 問修行六度是修行門非信心門攝
何在信心門成此義乎 答本云常念等謂欲
行諸度非正行歟故信僧文云常樂親進諸善

薩衆求學如實行故文今又可同彼也故二卷
論云謂常樂修行諸波羅蜜文但釋論云精進
修行又云修行助道品者信法必可修行故約
實云精進修行歟或又信有文行功故云亦歟或
又信許文分行歟然未及修行門歟例如十信雖
有五行不及文賢位六度故但云信成就未云解
行也○本三者信法有大利益者若依普記意
今利益應通四法判法謂四法之故若依前記
者唯行法利益也故彼釋云常念等者即施戒
等六度以信有益故獲勤而行之文今論不勤
則有勝利益者 言信僧令心無諍門者所謂樂
隨宜可得之歟 信一切無量菩薩僧衆以兩勝行為自內德若

遠若近隨自聞時隨自見時隨自思時往詣僧
 所至心聽受種種深經種種深論種種深理種
 種妙事不斷絕故如本四者信僧能正修行自
 利利他常樂親近諸菩薩眾求學如實行故故
 言信僧令心無淨門者記云曰德鏡人依人求
 法既聞法已必當求學令心和合無乖諍故文
 疏云欲階聖位信敬眾僧當得菩提紹隆佛種
 文
 △私云記中德者兩利人者僧也疏中紹
 隆佛種者釋不斷絕文也聽受經論等是為令
 佛種不斷也言科釋心無淨釋聽受經論本求

學實行彰畧互顯三義圓具并矣○以兩勝行為
 自內德者 問論第五云初地菩薩內德正智
 外得後智文 聖位既以利他為外德信位人何
 彼云內德乎 答內外相望隨宜不定今望世
 間才智出世二利行云內歟或望他身以自身
 德云內歟自字此意也○本求學如實行故者
 記云既聞法已各當求學令心和合無乖諍故
 文
 筆削記云揀非二乘故云菩薩揀非地前故
 云如實行文或云若以方便從根本地前亦可
 得如實稱故可有地前僧也云菩薩云正修行
 故難攝佛果僧也或又准歸敬中如實修行句
 釋或兼上下故今文但舉十地顯上下故亦可
 有果位僧也 問前善根微少人遇佛見僧求
 法與此何別耶 答筆削記云前以未信真如

故所見三寶皆不稱實由是遇緣却成退失今
以先信真如故得取信三寶悉皆如實由是僧
進使信成滿也文劑記意以求學如實行似為
取信僧行矣然佛中願求一切智既能信人之
行此又可尔也論記釋勝或劑記又求學能信
行也如實行取信行故無違矣問今四信與
常途四信如何別乎答同記云然常途四信謂
信三寶及戒此即人天乘之信今之四信乃是終
實教中不唯真如與戒不同文已說信心品類分割
亦乃三寶淺深有異

門次說修行方便善巧門本日修行有五門能
成此信云何為五一者施門二者戒門三者忍

門四者進門五者止觀門云何修行施門若見
一切來求索者所有財物隨力施與以自捨慳
貪令彼歡喜若見厄難恐怖危逼隨已堪任施
與無畏若有衆生來求法者隨已能解方便為
說不應貪求名利恭敬唯念自利利他迴向善
提故云何修行戒門所謂不殺不盜不淫不兩
舌不惡口不妄言不綺語遠離貪嫉欺詐誦曲

瞋恚邪見若出家者為折伏煩惱故亦應遠離
憤鬧常處寂靜修習少欲知足頭陀等行乃至
小罪心生怖畏慚愧改悔不得輕於如來所制
禁戒當護譏嫌不令眾生妄起過罪故云何修
行忍門所謂應忍他人之惱心不懷報亦當忍
於利衰毀譽稱譏苦樂等法故云何修行進門
所謂於諸善事心不懈退立志堅強遠離怯弱

當念過去久遠已來虛受一切身心大苦無有
利益是故應勤修諸功德自利利他速離眾苦
復次若人雖修行信心以從先世已來多有重
罪惡業障故為魔邪諸鬼之所惱亂或為世間
事務種種牽纏或為病苦所惱有如是等眾多
障身是故應當勇猛精勤晝夜六時禮拜諸佛
誠心懺悔勸請隨喜迴向菩提常不休廢得免

諸障善根增長故云何修行止觀門所言止者
謂止一切境界相隨順奢摩他觀義故所言觀
者謂分別因緣生滅相隨順毘跋舍那觀義故
云何隨順以此二義漸漸修習不相捨離雙現
前故若修止者住於靜處端坐正意不依氣息
不依形色不依於空不依地水火風乃至不依
見聞覺知一切諸想隨念皆除亦遣除想以

切法本來無想念念不生念念不滅亦不得隨
心外念境界後以心除心心若馳散即當攝束
住於正念是正念者當知唯心無外境界即從
此心亦無自相念念不可得若從坐起去來進
止所作於一切時常念方便隨順觀察久習淳
熟其心得住以心住故漸漸猛利隨順得入真
如三昧深伏煩惱信心增長速成不退唯除疑

或不信誹謗重罪業障我慢懈怠如是等人所
不能入復次依是三昧故則知法界一相謂一
切諸佛法身與衆生身平等無二則名一行三
昧當知真如是三昧根本若人修行漸漸能生
無量三昧

論曰就此文中即有五門云何爲五一者惣標
答前所問門二者通達惣問所說門三者畧答

建立門數門四者畧問廣答散說門五者讚歎

三昧殊勝門是名爲五

五者讚歎三昧等者

此殊勝門可非修行門子段所以方便門述修行之軌則殊勝門歎止輪也勝能其義大別何爲彼門子段乎 答修行歎能雖異彼修行中止輪勝能故爲子段其理可然但上功德門彼又雖可子段且避文繁故爲大段也 言惣標答前所問門者所謂

惣答彼前問故如本修行有五門能成此信故
言通達惣問所說門者所謂惣問其所說故如

本云何為五故言畧答建立門數門者所謂建
 立大門數故如本一者施門二者戒門三者忍
 門四者進門五者止觀門故何故次第如是謂
 修行者六度次第法如是故此信者藏疏云有
 信無行即信不堅不堅之信遇緣便退故修五
 行以成四信之心令不退也疏云有信者
 行即信不熟不熟之信遇緣便退故修五行以
 成四信也文前釋無少異意全同矣○六度次
 第法如是故者疏云稱根說行從易至難自望
 至深法應尔故文問案五行法門或為初心

下品說進門或為二心下品按止觀門若六度
 次第法尔何機教相對不定乎故大乘義章中
 或云忍勝餘劣或判六度之中精進般若勝餘
 波羅蜜如何答六度次第淺深義餘論又尔
 也故唯識論云十次第者謂由前前引發後
 後及由後後持淨前前又前前鹿後後細故易
 難修習次第如是文記釋同之法論
 說於諸行中施行最鹿戒細於施故次建立乃
 至一切行中惠為最細故最後立文或云唯識
 總標十次第而出三義之中鹿細一義就六度
 弁之餘二義通十度歟但雖六度次第如是眾
 生根生非一故或授隨一隨二等或又勝劣廢
 立隨宜隨根門意歟又義章具釋云攝善之中
 義別有四一初地乃至般若在

六地檀在初地寂以為劣戒在二地次以為勝
如是漸增乃至般若第六地寂以為上二就能
分別精進般若通能策導一切諸行說以為勝
餘不如是說以為劣此之一義如地論說至三
主伴分別惠為行主說之為勝餘五伴助說之
為劣此之一義如大品說四就諸行相成分別
六俱是勝六俱是劣何故如是六度之行互相
助成至此之一義如大品經又法亦隨宜上
下二轉雖云法亦又下轉云實在同時故問
六度次第法亦何今云五行耶 答謂云諸論
開者禪智體用取治障深取引果利各不同故
此論合者互相資發力用勝故定惠雙運離諸
障文次就畧問廣答散說門中故有五門故故

有五門應審觀察此五種門中各各具二門云
何為一者畧問門二者廣答門是名為一如
其次第不亂數量應審思擇第一修行施門中
言云何修行施門者即是畧問門所謂開問故
後後諸門應如是知就廣答門中即有三種施
云何為三者財物施二者隨應施三者教法
施言財物施者謂若有眾生來到我所乞我所

有則便不疑隨時隨處皆悉施與無所顧惜故
何等物名為財物耶有幾種物所謂有二種財
物故云何為一一者內物二者外物是名為二
就內物中亦有二種云何為一一者無色二者
有色言無色者則是心識言有色者則是諸根
若有衆生來到我所乞我心識則便不惜隨時
施與令彼歡喜若有衆生來到我所隨其所用

乞我一一有色妙根則便不惜隨時施與令彼
歡喜是名為二種內財物就外物中亦有二種
云何為一一者有識二者無識言有識者即是
妻子奴婢等類言無識者則是宮殿舍宅衣服
嚴具等類若有衆生來到我所乞此等物則便
不惜隨時施與令彼歡喜是名為二種外財物
如本若見一切來來索者所有財物隨力施與

以自捨慳貪令彼歡喜故

故有五門故故有五門者

屬本文也下五門言屬釋論也意由本文分明
開說五門名字故今釋論亦開五門更不自立
科目之名而全依本故勸應察至其三故字並
取以義初則由上建立門故廣答有五亦取事
至意云事有五門次則由本文有五門後則取
以釋文有五科或疑云初故字對建立門無
鉤鑿言次故字見本論者後故字無用也或助
云就廣答門故可說也但由上建立等者為釋
此廣答門有五門之由由前建立門故廣答有
五門也云也事義未知說釋更訓云初故字用
本訓也本論本有五門故故釋論又有五門也
為問亦可釋云事文點如何答期字事順

故字之點無之廣韻第四聲云故舊也事也常
也又姓出姓苑云玉篇第三云故古暮切說文
曰使為之也○皆悉施與者本云隨力施與根
有不同故無違故云此依上根故言悉施本
論通兼中下說故則云隨力又隨力有二意
故節云隨力之言似有兩意一隨貪富之力
二隨捨施之力若隨其力必不施為免生惱也
文○一者內物二者外物者筆削記云疏資財施
者資身之物故亦名外財身外物故△私
云妻子等及官殿等自身外故云外物準亦心
識及諸根自身身財故云內物也資財施者藏
謂初財次無畏後法文處可見文注疏云注
資財施也文藏疏別本可換之即是心識者
問心識諸根無形質何與他乎答疏云心識

無形何行施謂示顯密巧方便故令彼智惠
得增長故文記云問智度論說搏食有施餘食
非色不可相與何故此中亦施無色答彼對求
者饑乏正其當自面相惠但說搏食餘食而無
可與相故文此意識食思議等心識故引為問
也為饑乏者不與識食等云尔非心識不施也
言諸根者云有色諸根是扶根非正根歟正根
雖色非眼取見色也釋尊因行之昔捨頭目髓
髓行檀度即此類歟問依報資財等名所有
財物其理可然正報心識等何名財物况心根
等說取有者能施主更何物乎答財寶隨宜
人身以身命為寶故付法傳云龍智曰吾取寶
者心也文又云七種聖財信心慚等豈非心品
乎又對德報主其餘若心若根皆是別有故云

取有無失問今施中可有經卷等耶答或
云色塵經卷等雖非無財物之義是知識教文
故屬後教法施歟△私云智論第十二云先
以紙墨經書布施及以衣服飲食四種供養供
養法師後得法身為無量眾生說種種法而為
法施文此釋意以經書屬財施歟或又通二種
謂色塵邊為財施生解邊為法施歟○本若見
一切等者論云論一切來求索者即受施人
也不同善德局七種人故云一切則不擇冤親
老幼病健高下貧窮遠近等文七種人者○本
以自捨慳貪等者論云自捨慳貪者隨性行
檀是自利行令彼歡喜者濟物垂惠是利他行
故知菩薩雖舉一已說財物施次說隨應施云
行二利已義文

開解抄三十五

三十五

何名爲隨應施耶謂或有衆生五根壞失不能
具足或有衆生病苦無量不得安穩或有衆生
其心愚癡不能明了行者亦時以賢士則隨其
所應隨其所當隨其所宜隨其所用能善簡擇
能善分別除彼苦惱令歡喜故是故說言隨應
施焉如本若見厄難恐怖危逼隨已堪任施與
無畏故隨應施者即賢首云無畏施也又龍樹似寬以名隨應故

云隨其所應除彼苦惱令得安穩即無畏施
△私云抄意尼難恐怖危逼外未入財物教法
之類可屬第二故云似寬歟記意無寬後與謂
初後約施物立名無畏依果隨應就因歟若通
言之隨應雖通三種惣即別名爲第二也又從
勝云又義章第十二舉相續解脫經及地持論
意云施中三者一是財施二是法施三無畏施
無畏耳○五根壞失等者此意釋根懷病
苦與救五根將失有難與按此意釋根懷病
苦等通釋本厄難苦通也或繹繼之難
或水火之災或狼虎之殃或冤家之怖如是一
切衆生凡有所畏之事皆護念安樂得無所畏
已說隨應施次說教法施云何名爲教法施

耶謂有衆生若時不時若親不親若貴不貴若
愚不愚若夫不夫若女不女若惡不惡若人不
人如是等類來到我所欲求法時則便不惜發
起無量無邊廣大圓滿大慈悲心決斷彼疑分
除煩惱徐增智慧攝取彼人不隨惡道令到無
上大菩提故是故說言教法施焉如本若有衆
生來求法者隨已能解方便爲說不應貪求名

利恭敬唯念自利利他迴向菩提故

若未不

施機 然不歟未歟云未已歟云不未歟 敏疏
下 載論云若夫不夫云 △私云夫是丈夫義
男稱也準下若女不女彼文合理矣女既舉之
男何不然乎又或本同敏疏矣 ○分除煩惱徐
增智慧者 疏云一切求法普爲除疑增智修因
出苦入樂文 問財施云令彼智惠得增長故
無畏施云逢愚教智三種何別乎 答或云財
施世智此出世智故異也無畏通世出世歟云
隨應故或取除苦惱之邊歟 ○本來求法者者
簡記云 即受施人三乘五乘或請或問皆名求
法文 若准此釋今論又可通人天二乘教法歟
然論判得果云令到無上大菩提本舉日行云

唯念自利利他唯可局大乘歟或又人天二乘
又終至大菩提故無遠歟○本不應貪求等者
異譯論云修行如是三種施時不為名聞不求
利養亦不貪著世間果報但念自他利益安樂
廻向阿耨多羅三藐三菩提文准此釋語今文通三種惣
向也但論屬法施文者以惣結屬後段是當論
通例也况今文除疑也尤可通三種例如因緣
分除遣門在初通七因耳又義作釋合本次第
但屬法施也論攝取彼人等釋今文歟此乃受
法施人得益之相也若尔何通前二種矣又子
璿釋三種各有受施人所施物第二云所施事
第三云所施法
行施意三節之中今文是法施中第三也故知
此釋文又唯屬法施文也宗密注疏下云論若
有衆生到菩提故注法施也文此釋又屬法施

文也 問行施意釋順本文今論何云受施人
得益云耶 答本釋互顯歟故子璿釋云自既
如此令他亦然又義唯念自 已說修行施門
利利他中利他豈非彼人乎

次說修行戒門就此門中則有四門云何為四
一者建立戒相標宗門二者成就戒品勝處門
三者具足戒行不輕門四者守護不令誹謗門
是各為四言建立戒相標宗門者所謂建立十
種清淨防轉戒故如本云何修行戒門所謂不

殺不盜不淫不兩舌不惡口不妄語不綺語遠

離貪嫉欺詐諂曲瞋恚邪見故十種清淨防轉戒故者

以十善防禁殺等令不轉故防謂遮防

即本不義轉者起也即本殺等意以防轉釋不

殺等也如上下舉師母戒佛眼精戒並隨本論而

建中名号今此亦是順立耳△私云前防轉義

全同錢即本等者起殺等云尔也抄師母眼精

云隨本者既云不輕如來禁戒人所尊重師僧

父母故云師母戒也然疏云以佛禁戒乃名師

母訓匠軌範生功德故文此釋師即母也忠似

不順不得輕於如來等文并戒行不輕門之科

文次眼精戒本云當護譏嫌守護禁戒如守眼

精故云佛眼精戒也。所謂不殺等者子璿云

論所謂下如次是其十善則離身三口四意三

之惡也文遠離貪嫉等者疏云遠離二字貫下

三處謂貪瞋邪見故成十戒嫉欺詐諂相從說

故文謂記云貪謂惡欲嫉謂妬忌欺謂陵犯詐

謂虛偽諂謂周賈曲謂遠理其嫉欺恚是瞋之

分諂曲是貪之分邪見者亦各惡見即身邊等

五見也今言邪者五中之一文嫉欺詐諂是貪

瞋分故云相從說也故意三義分明也疏云十

戒似亂沙於十戒歟十善戒云十戒也問此

十善戒可通在家出家乎答或云在家戒也

故異譯論云取謂在家菩薩當離殺生偷盜邪

婬妄語兩舌惡口綺語慳貪瞋嫉諂誑邪見文

同得少卷十一

卷之三十五

於不媯名字者且依未曾有經說下品十善一
念項中品十善十念項上品十善從且至午取意
若余雖在家暫時持戒何不持不媯例如八齋
戒時促故持不媯或又五戒中為斷媯優婆塞
立不媯也 △私云可通二衆也今論以出家
雖為本不遮在家歟故疏釋次門云別勸出家
家靜處故文上戒相舍二衆故勝處別勸出家
也為言依之子璿云論出家等者前律儀戒即通
在家出家此善法戒即唯出家者文凡十善戒
是論王舊戒也如來又順彼說諸經論皆如新
論立不邪媯然出家菩薩又受彼歟今說不媯
是為通出家歟或且畧邪字歟大日經文說十
善云不邪媯也大疏云聲聞緣覺亦有十
善戒亦為息世嫌及性善故持之一切外道世

天亦有十善戒今佛復說菩薩戒者但十善
即是文新論文舉在家顯出家歟或約勝歟言
成就戒品勝處門者所謂若為真足戒品常當
遠離散亂雜處常當親近寂靜勝處安住其中
不捨離故如本若出家者為折伏煩惱故亦應
遠離憤鬧常處寂靜故言具足戒行不輕門者
所謂修行種種妙行起深信心不得輕賤如來
所制師母戒故如本修習少欲知足頭陀等行

乃至小罪心生怖畏慚愧改悔不得輕於如來

所制禁戒故具足戒行不輕門者記云謂諸篇

文△私篇聚者五篇七聚也五篇者一波羅

夷二增殘三波逸提四提舍尼五突吉羅也七

聚者前五種中開突吉羅為惡作惡說二更加

偷簡為七也若依本者乃至言存篇聚各初四

五小罪者篇突吉羅聚中惡作惡說數今此篇

聚攝大增戒故科具足戒行者是即具足戒義

數依之上門云具足戒品記釋離喧處寂則得

具戒文或又准全科建立等辭字非比立戒名

歟問以今門諸師屬攝善戒然瑜伽唯識中

以七衆戒為攝律儀何今為攝善戒乎又標宗

門少意三戒當梵網等後四重彼諸師判攝善

等非律儀攝也何以彼十善云律儀戒乎答

三聚戒判文無一准故唯識疏第九云四七云

律義戒以七衆別解脫戒在家出家戒為身即

唯二業攝善法戒者謂諸菩薩受律儀後一切

為大菩薩由身語意積集諸善為體即通三業

饒益有情戒畧有十一種如彼廣解亦通三業

至然菩薩自息惡戒是何戒攝今欲為前別故

取以且說七衆其實菩薩戒亦得是律儀戒菩

薩戒有意業此中論色為律儀體所以不說攝

善戒寬故即令入攝善戒中故論實亦得又故

知菩薩戒通三業為律儀戒也記釋又攝善體

寬故攝律儀歟又彼師作二釋中依第二釋歟

○本頭陀等行等者同前云頭陀此云村擻謂

料ノ數三界煩惱業報故文。乃至小罪等者。則記

戒序云莫輕小罪以テ斷無殃水滿雖微也漸

盈大器剎那造罪殃墮無間故涅槃中有言守

淨囊之譬故知佛所制戒豈得輕而犯之之又言守

護不令誹謗門者所謂護持佛眼睛戒終不破

失其足自利種種放逸譏嫌衆生不令發起妄

想過罪具足利他圓滿莊嚴大覺海故如本當

護譏謙不令衆生妄起過罪故故者具足自利等

譏嫌之文專息他誹謗不令衆生之文全非自

利益何肖本文釋具足自利乎故新釋論云不

令見者有所譏嫌能使衆生捨惡修善此文

實分明也諸師皆為第三戒也答謂護譏嫌

即護佛所制故自利自具也故謂云護佛所制

則具自利息世譏嫌則具利他即此意也新

論文上句護持如來所制禁戒異今綴文故

不可一同歟問以今四門配三聚淨戒方何

答記云已上四門初一即律儀戒中二即攝善

戒後一攝衆生成又前三門並律儀戒謂初明

戒相次持戒緣後護戒心其攝善法戒不離二

聚故畧不說文△案不離二聚者唯識疏

既云攝善戒寬攝善通餘二聚歟又瑜伽等

三聚體雖別瓔珞經等意從因至果斷惡邊云

律儀修善邊云攝善利生邊云攝生今依此意

云不離等歟又未師釋中於不殺等各成三聚

相得少三一

三十一

義謂止惡故律儀也修善故攝善也不殺而與
命是攝生也不盜等又余故云不離等歟抄有
一義同初釋藏眾亦余問抄律儀等體義何
答問記云攝律儀者此殺等十是惡律儀止之
行即成善法攝取不捨即名爲戒至乃攝善法者
依此戒約則一切善法自然攝取至乃攝眾生戒
者此當涅槃取說息世譏嫌戒也謂行非律儀
及受畜非法之物招人譏謗即生他罪他罪所
生本由於已故須護之護之即不謗不誹即自
然發心發心即受化受化即成攝取義也又
其躰者唯識疏九云戒學有三初以七衆戒爲
躰二以有爲無漏善法爲躰有漏善法非正應
修躰可斷故三謂正利益三業爲性文
已說修行戒門次說修行

忍門就此門中即有二門云何爲二者顯示
畧忍伏我門二者顯示廣忍無我門是名爲二
言顯示畧忍伏我門者所謂若有衆生造作惡
阿世耶之境令惱我心行者余時其心能忍不
動惱故如本云何修行忍門所謂應忍他人之
惱心不懷報故顯示畧忍伏我門等者
然伏我無我之二門謂或影互各
說一邊亦可前則但忍怨害故是伏我不必無
我後則八風不動心念故須無我非是伏我以

彼伏我不_二未無故_一文
△私云不永無故者非
永斷忍怨害是鹿顯故對彼心念不動細故云
永無也例如云不淨觀治貪也又云若准賢首
初門即為不饒益忍後門則為安受苦忍_一若
準王溪而具_二忍_一二種同上言等法者即為第
三諦察法忍謂印諸法皆平等故文
忍伏我門此門義當耐冤害忍見有_二遠緣_一調伏
其心不行反報故云伏我二廣忍無我門此門
雙具安受苦忍諦察法忍由觀實相不見我人
至則於_二遠順八種中_一審察安受心不動搖故言
無我_一至_二止_一八故復言等文
△私云伏我
無我義鈔記大同三忍配釋兩釋少異也但新
論云所謂見惡不嫌遭苦不動常樂觀察甚深
句義此文具說三忍初二句如次初二忍後

二句諦察忍也准此文等言指第二也故知王
溪為善耳記中不見我人者今伏我等成不通
法我之義也對遠順境生動惱是我分別之
心故又抄他不饒益記云耐怨害者削記云
他不饒益者亦名耐怨害忍謂被冤家恚害是
他不饒益忍耐彼苦無懷報心又義章引相
續解脫經地持論云忍中三者一他不饒益忍
堪忍他惱二安受苦忍能忍自苦三法思惟解
忍住法不動文此中第三當諦察法忍歟論
惡阿世耶境者謂云遠緣局遠境歟遠順中舉
鹿顯遠境顯細陰順境歟或廣畧依文言所說
義不可有多少故順遠俱動惱其心故云惡意
樂歟或又依義理判
言顯示廣忍無我門者所
廣畧今又其意歟

具釋卷之三

三十一

謂或有衆生以飲食衣服等種種財物施與我
所利益歡樂或有衆生以劔杖等種種怖相來
到我所損滅我依正令不得自在或有衆生以
虛惡誹謗等種種穢語若遠若近毀嫌於我或
有衆生以正住等種種德讚歎我身於如是等
種種事中其心平等堅固不動如須旃故如本
亦當忍於利衰毀譽稱譏苦樂等法故故
以正住等

者 △私察正是正報也住取住依報歟等者
等取更語歟上損依正及以鹿言毀我身今舉
依止德以更語讚我身之義也上釋四遠今釋
四順也四更四強即此意文○本利衰毀
譽等者抄引賢首釋云財榮潤已損耗侵凌故
云利衰越過以毀越德而歎故名毀譽依實德
讚名無依實過論名譏逼迫侵形名苦心神逆
悅名樂文削記意云損耗侵凌者但取一切損
已之事名衰利變之越過毀者如有一小過毀之
言大譽變之依實讚者如有一德亦言一德也
譏變之餘可知又云有說得財名利失財名衰
談惡為毀談善為譽對面談善為稱對面談惡
為譏苦樂即二受也至於利譽稱樂忍之不喜於表毀譏苦忍之不顯文
已說修行

開解抄卷下

三十一

忍門次說修行進門就此門中則有二門云何
 為一者通示修行精進門二者別釋修行精
 進門言通示修行精進門者所謂於諸種種妙
 事其心轉勝勤欲精進終不息故如本云何修
 行進門所謂於諸善事心不懈退立志堅強遠
 離怯弱故通示修行等者記云瑜伽顯揚等論
 中說精進有五今論合具五種於諸
 善事謂即被甲心不懈退雙顯示加行無退立
 志堅強謂即無足遠離怯弱謂即無下

若准賢首於初通示門中開二至懈退為勤
 勇精進二至怯弱為難壞精進三至眾苦為無
 足精進此一即是無障修行精進門△私
 云記以通示一門配瑜伽等五種鈔依藏疏以
 通示無障二門配三種也又唯識論卷九云精
 進有三種謂被甲精進攝善精進利樂精進
 義章云三者一弘誓精進發生大願二攝善精
 進自修善行三攝眾生精進以善化他文是地
 持論相續解脫經意也如次當唯識三種歟
 問初二本文其義顯無足本未明如何 答藏
 疏云當念下明無足精進以念已長淪空受大
 苦以自勸勵修善無厭問記云無足者修諸
 善行意無厭足表異二乘得少為足則欲而不
 貪文通示門五種記中委辨檢可見矣 問諸

善事者何等善乎 答前記云論諸善事者前

三後二一切善法方文 △私云前三者施戒忍

後二者止觀也若約五行者 就別釋修行精進

加當躬精進止觀二行也

門中故有二門云何為一一者無障修行精進

門二者有障修行精進門言無障修行精進門

者所謂行者作如是念我從無始過去時來唯

受虛妄不實身心都不能受金剛不壞之身心

者無餘因緣唯妙行中不勤行故我若懈怠如

前不行向未來去亦復受都無有利益虛妄身

心無出離期我自身尚不得出離都失自利何

况救濟所餘種種有苦眾生具足利他作是念

已則便發起大精進心修行因之海莊嚴滿

德之果建立兩利無缺偏故如本當念過去久

遠已來虛受一切身心大苦無有利益是故應

勤修諸功德自利利他速離眾苦故金剛不壞之身心者

初住已上金剛不變菩薩上文舉所化因由云
皆悉未入正定聚故或指佛果也下云莊嚴
滿德之果之故又涅槃經讚佛云金剛不懷
身故論第一卷云金剛常住不動之身也

有障修行精進門者所謂若有衆生有無始過
去之餘業障故為魔外道及惡鬼神之所惱亂
不能修行或有衆生為現在世種種事務之所
牽纏不能修行或有衆生為一切諸種種痛苦
之所逼惱不能修行如是等諸衆生雖耳聽聞

軌則尊辭眼中觀見文教說相而不能勤修行
生厭求心然若其心勇猛精進發起種種勝妙
方便存堪任心業障之海漸漸波息功德之嶽
赫赫峯高八風不飄九結不縛故如本後次若
人雖修行信心以從先世來多有重罪惡業障
故為魔邪諸鬼之所惱亂或為世間事務種種
牽纏或為病苦所惱有如是等衆多障礙是故

應當勇猛精勤晝夜六時禮拜諸佛誠心懺悔
 勸請隨喜迴向菩提常不休廢得免諸障善根
 增長故故有障修行等者准藏疏今此文明四種修行除障方便何屬精進一門乎
 况止觀既有魔事對治若屬進門者三行闕除障之義乎謂既本云精勤非局進矣故遠師釋云進門中有二一者就自明進二者後次若人
 以下就他勸文但藏疏釋雖為大段不遮唯進門義故釋云初顯四行相後別就進門明除障方便此文此意精進無別體故諸行勇悍性故對四行為大科歟或又今論影互顯義歟魔事對治雖可子段立大科通五行今文雖可大段立

子段屬進門歟○若有眾生者釋本若人然本廣舍三類釋局魔鬼所障一類似惣別不同歟然本釋全同何者無始過去之業障故文釋本以從已下三句是既惣句若有眾生一句別句乎但釋論後兩類置或眾生句釋加顯也例如第三卷所釋四相文初四相俱問而答生相畢後三相重成問也問何以多有重罪等文為惣句乎答新論或為魔邪所惱文或言起盡分明與取以後次若人文譯其初學菩提其下置三或言惣別文顯然若宿業局初摩障者事務病若豈無宿因乎現彼釋論隨應障中舉三類初云謂或有眾生廣忍門舉四類初云取謂或有眾生此文此則局隨一之故今通三類故云若有等因茲教法施中貪諸類云若有眾生也

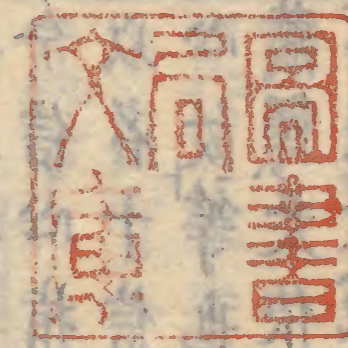
為魔外道及惡鬼神者外道者釋本邪字也
記云論邪魔等者邪謂外道魔謂天魔諸鬼謂
推場等文雖耳聽聞等者或云今一行餘文釋
本雖修行信心文意歟自餘文本釋配當分明
故或云見聞修行異故非釋彼句也意初學菩
薩雖修行信心有障難不堪修行者設雖有見
聞之力不能精進修行故唯依禮拜懺悔等方
便消除業障可增長善根也為言△私云新論
中更有令其行人廢修善品二句今釋依此文
意歟○八風不飄等者前所舉利衰等遠順八
法也**別記云**遠順各有四義合說八風者能擊
眾生心海起貪瞋煩惱浪故取意九結者如俱舍
等中辨辨○後次若人等者**別記云**論若人者此
中信初心之下品也**記云**此被初心下品人故

文○修習信心者十信心中品信心歟云雖修行
故下云善根增長者十信心中品信心也 問藏
疏上釋云故修五行以來四信之心矣在此文
今信心指四信歟 答今論因緣分中皆以信
以名十信也謂本修習信心故釋成就後五信
心故等也若五行時修四信非信行相亂乎但
藏釋是依行令信堅固故數釋云有信無行則
不堅文或又四信十信不可違也初信心即信
真如三寶之稱故○六時禮拜等者**藏疏云**治
中六時禮拜等惣明除障方便乃懺悔下別除
四障一諸惡業障懺悔除滅二謗正法障勸請
除滅三疾妬他緣勝障隨喜對治四示三有障
廻向對治到又初一治業障以止治故後三長

釋論開解鈔卷第三十一

善根以非持故文今論以勝妙方便一句釋此
惣別二治諸文也故因緣分釋云謂示禮拜懺
悔等方便而為消滅業障海故

其味三... 又四... 此... 非... 故... 釋... 云... 謂... 示... 禮... 拜... 懺... 悔... 等... 方... 便... 而... 為... 消... 滅... 業... 障... 海... 故



釋論開解鈔卷第三十一

終

[Faint bleed-through text from the reverse side of the page, mostly illegible.]

