

地
 倭漢三才圖會

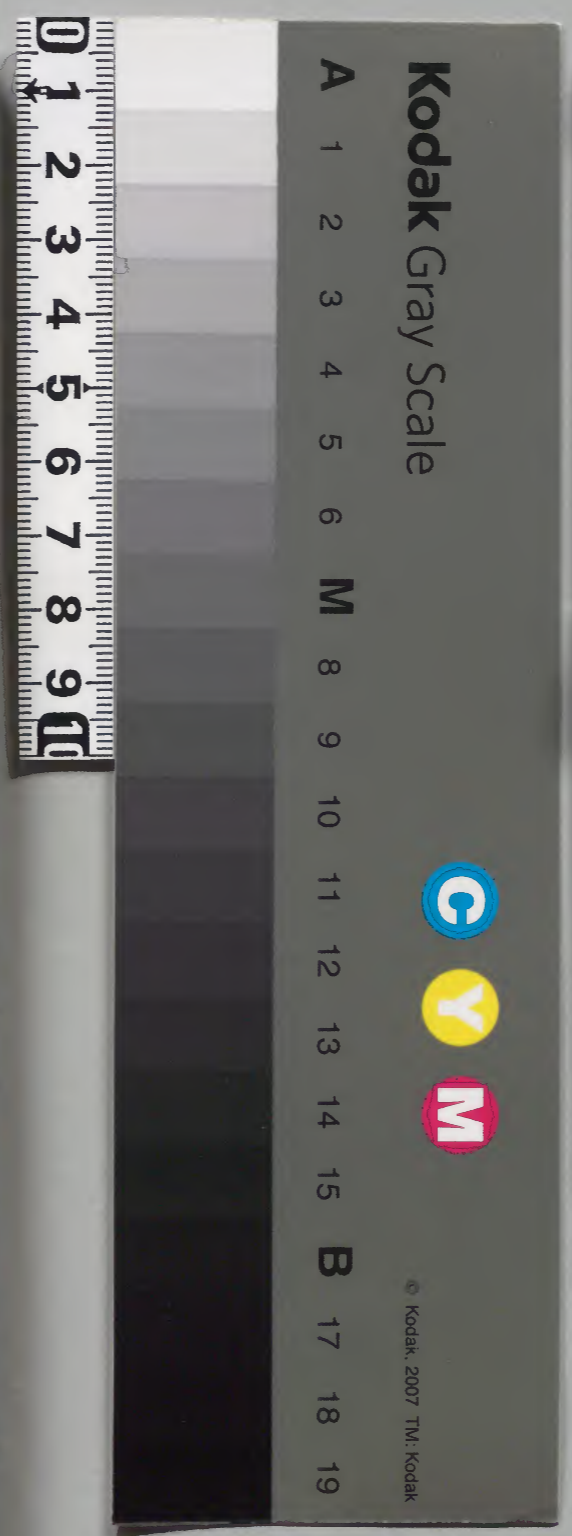
三十六
 中華地理
 江西 浙江
 福建 廣東
 廣西 貴州
 四川 雲南

卷
 四
 〇

植物
 13
 93

庫	文	閣	內
三〇函	八一冊	三〇〇四號	和書類

內閣文庫	
番號	和 30284
冊數	81 (43)
函號	210 9





和漢三才圖會卷第六十三目錄

中華地理 十五省之內

江西省

有廬山

攝陽

城盤法橋寺島言安 尚 編

許遜

黃山谷

朱善

董奉

陶淵明

陸九齡

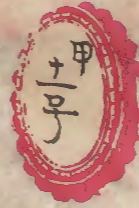
吳澄

歐陽永叔

文天祥

李懋

江西土產



浙江省

有天台山會稽山

南宋

宋景濂

朱震亨

道安禪師

嚴光

布袋和尚

拾得

錢乙

許魯齋

傅大士

劉伯温

王羲之

智者大師

林鷄

馬湘

盧稹

王質

越王勾踐

朱買臣

寒山子

方孝孺

普陀山

補陀落

浙江土產

福建省

國姓爺

真西山

蔡西山

楊龜山

蔡九峯

福建土產

廣東省

何仙姑

韓退之

張九齡

葛長庚

陳楠

廣東土產

廣西省

廣西土產

貴列省

貴列土產

四川省

蜀漢

文翁

蹇義

雲南省

廣西土產

貴列省

貴列土產

四川省

諸葛孔明

嚴君平

蕪東坡

雲南省

廣西土產

貴列省

貴列土產

四川省

楊雄

紀信

四川土產

雲南土產



五西圖

日葉三十四圖

江西圖

キヤン スイ



Vertical text on the right edge of the map, including '浙江界' (Zhejiang border) and '福建界' (Fujian border).



Vertical text on the left edge of the map, including '湖廣界' (Hubei/Hunan border) and '湖廣界' (Hubei/Hunan border).

江西

古揚州之域官府稱南昌府春秋戰國時為吳楚之交南唐遷都於此常國東有鄱陽江湖故名江西人物衣服言詞似南京北極出地二十九度

○戶數百三十六萬四千軒
人數六百五十五萬人

南昌府 饒州 廣信 南康 九江 建昌 撫州
臨江 吉安 瑞州 袁州 贛州 南安 以上十

南昌府

禹貢揚州之域

春秋及吳楚之交秦九江郡漢豫章郡晉

江州隋洪州南唐都於此

州 縣 七

東至饒州府餘于縣界二十四里
西至湖廣岳州府平江縣界四十九里
南至撫州府樂安縣界二十四里
北至南康府星子縣界十八里
至京師四百五十七里半 至南京百五十二里

許遜

字敬之號真君南昌人吳赤烏母夢金鳳

珠墜於堂上訖而吞之有娠而生志嗜神仙

修練之術聞西安吳猛得丁義神方乃往師之悉受其

秘一日買一鐵燈檠視之金也明日訪舊主還之晉武

帝辟元鍊為旌陽縣令於是歲大疫死者十七人真君

標竹於郭外置符水於其中使就竹下飲之皆愈又有

遠汲苦者乃以杖刺社前澗澤出泉以濟之又有大蛇

為民害真君飛步踏其頭以劍劈其額大蛇雖滅其精

未誅為災亦真君追滅之王敦舉兵內向真君及吳君

郭璞等問曰予夢一木破天未字也宜未可妄動王敦色

佳兆也吳君曰木上破天未字也宜未可妄動王敦色

變令郭璞筮之璞曰無成敦怒令武士擒璞斬之真君

乃舉杯擲地化為白鶴飛繞梁棟遂失二君所在後欲

買舟至豫章南昌府而舟人告以乏刺舟者真君默召

二龍龍挾舟而行二君各乘一龍以歸舊隱孝武帝時

寧康二年昇天雞大亦隨之百里之內異香芬馥

黃山谷

字庭堅洪州人幼明敏以孝被稱于世嘗遊石牛洞山谷寺故號山谷道人後有所以詩涪列號涪翁又後寓開元寺寺有摩圍泉因號摩圍老人能堪詩文江西推為一時詩祖山谷詩集行于世與蘓東坡黃大臨等為詩友其子名黃相小字小德

朱善

字備萬豐城縣人少聰穎不好弄讀書十歲作文通四書五經大義奉繼母克盡孝道著書之言慨然以聖賢道學之傳為己任大明初仕至文淵閣大學士卒年七十二

饒州府

禹貢揚州之域春秋楚東境 ○斗分天野
後屬吳戰國屬楚秦鄱陽縣漢豫章郡國
吳陳為饒州以其物產豐饒故名
東至浙江衢州府開化縣界三十七里
西至南康府都昌縣界十六里
縣七

廣信府

禹貢揚州之域春秋吳楚地 ○斗分天野
秦九江會稽二郡唐信州
東至浙江衢州府常山縣界十二里半
西至饒州府安仁縣界二十里
南至福建建寧府崇安縣界十六里
北至饒州府樂平縣界十六里
至京師五百二里半 至南京百五十八里

南康府

禹貢荆揚二州之境 ○斗分天野
春秋吳楚之地戰國屬楚秦屬九江郡漢屬豫章郡晉屬潯陽郡唐屬江州
東至饒州府鄱陽縣界二十里
西至九江府德安縣界六里
縣四

南至南昌府新建縣界十二里
北至九江府德化縣界五里

至京師四百七十六里半 至南京百三十二里

九江府

禹貢荆揚二州之境 ○斗牛分天駁
春秋吳楚地秦九江郡漢淮南國又豫章郡
晉潯陽郡屬江列

縣五

東至南京池州府東流縣界三十里
西至湖廣武昌府興國州界二十里
南至南康府星子縣界五里
北至湖廣黃州府黃梅縣界九里
至京師四百六十里 至南京百二十六里

△按府城東南有廬山慧遠法師建龍泉寺嘗撰廬山集
又有潯陽江俗所謠吟猩猩出于潯陽江者此乎

董奉

字君異侯官人 得道救人嘗交列刺史
杜燮得毒病死三日董在彼地乃往以三丸

藥內其口中令人舉其頭道造之食頃開目動手足顏色還半日能起坐遂活焉董還廬山下居為人治病不取錢物使病愈者為種一株杏數年千萬株成林杏子大熟於林中作倉宣語欲買杏者但自取之一器穀得一器杏每穀少而取杏多者有虎逐之有偷杏虎逐齧死家人知送杏還死者即活自是買杏者自平量之不取欺董以所得糧穀賑救貧窮供給行旅在民間僅百年乃昇天顏色常如年三十時也

陶淵明

名潛又字元亮 東晉朝陶侃之曾孫也及南
宋滅晉取事二君辭彭澤縣令隱居不仕家
貧而以高節詩賦著名嘗賦歸去來辭每愛菊又依宅
邊有柳五株稱五柳先生 宋嘉四年卒謚靖節徵

建昌府

禹貢揚州之域 春秋吳南境 ○斗天駁
戰國屬楚秦九江郡漢屬豫章郡吳臨川

縣五

郡 隋撫州

東至福建邵武府光澤縣界二十一里
西至撫州府宜黃縣界四里
南至贛州府石城縣界三十四里
北至撫州府臨川縣界四里

至京師五百八十二里半 至南京二百三十八里

撫州府

縣六

禹貢揚州之域 春秋吳之境 ○斗分野
後屬越 戰國屬楚 秦屬九江郡 漢豫章地
三國吳同臨川郡 晉隸江州
東至饒州府安仁縣界十二里
西至吉安府永豐縣界三十二里半
南至建昌府南城縣界九里
北至南昌府進賢縣界九里
至京師五百四十八里半 至南京二百四里

陸九齡

字子壽 號復齋 金谿縣人 幼穎悟 端重 長益肆力於學 播閱百家 晝夜不倦 悉通陰陽星曆五行卜筮之說 舉進士 調興國教授 勸綏引翼士類 興起 南宗 帝 為大學錄 後徙全州 教授卒

吳澄

字幼清 崇仁縣人 少穎悟 既長 習通經史 用力 聖賢之學 著孝經章句 校定易書詩春秋儀禮及大小戴記 大元朝大儒也 卒 年八十五 追封臨川郡公

臨江府

禹貢揚州之域 春秋屬吳 ○斗分野
後屬越 戰國屬楚 秦九江郡地 漢淮南郡 後漢豫章郡 三國吳 隋唐 屬洪吉袁三列

縣四

東至南昌府豐城縣界八里
西至遠州府分宜縣界七里
南至吉安府吉水縣界十六里
北至瑞州府高安縣界三里

吉安府

至京師五百二十三里半 至南京百七十九里

縣九

禹貢荆揚二列之域 ○斗沃駁
春秋屬吳 戰國屬楚 秦屬九江長沙二郡
漢屬豫章郡及長沙國 晉廬陵郡 隋吉列
東至撫州府樂安縣界二十里
西至袁州府宜春縣界十八里
南至贛州府贛縣界二十八里半
北至臨江府新金縣界十四里

至京師五百五十五里 至南京二百一十一里

歐陽永叔

名脩廬陵縣人 號六一居士 少孤家貧至
以灰畫地學書 北宋神宗 舉進士 遷翰林
學士 修新唐書五代史等數百卷 熙寧五年八月卒 謚
文忠公

文天祥

字宋瑞 又字履善吉列吉水人也 大元猛將
渡江侵南宋而降于元者多 惟天祥無二心

奉使歷險阻艱難到北京能全身歸謀宋再興任少保
樞密使尋封信國公世號文山先生及元世祖滅宋被
擒吞腦子不死弘範以客禮見俱入厓山多方誘諭不
從弘範義之遣送京師不食八日不死復食世祖欲官
之亦不從會有謂天祥起兵者遂遇害臨刑從容謂東
卒曰吾事畢矣南向拜而死 年四十七

李樹心

字時勉安福縣人進士歷任太明永樂正統
之間負大志有奇節勤於學問窮性命道德
之奧奮激忠謹直言也動天地感鬼神危言遠行歷仕
四朝官至國子祭酒 卒年七十七 謚文毅公
△按懋當作懋 莫侯切音茂 美也勉也

瑞列府

禹貢揚州之域 春秋屬吳 ○斗沃駁
戰國屬楚 秦屬九江郡 漢屬豫章郡 唐靖
列同 米列同 筠列 高安郡
東至南昌府新建縣界五里半

縣三

袁州府

至京師四百九十六里半 至南京百七十里

縣四

西至遠州府萬載縣界十八里
 南至臨江府清江縣界六里
 北至南昌府奉新縣界三里半
 東至臨江府新喻縣界十五里
 西至湖廣長沙府醴陵縣界二十四里
 南至吉安府安福縣界十二里
 北至瑞州府上高縣界三十四里

贛州府

至京師六百七十里半 至南京二百六十二里

禹貢揚列之域春秋屬吳越 ○斗分駁
 戰國屬楚秦隸九江郡漢潁豫章郡東漢屬廬陵郡晉南康郡東晉移郡城於章水

縣十二

貢水之間故名贛與贛同 音

東至福建汀州府長汀縣界四十六里
 西至南安府南康縣界三里
 南至廣東韶州府翁源縣界五十二里
 北至吉安府萬安縣界十三里

至京師五百六十七里 至南京二百八十一里

南安府

縣四

禹貢揚列之域春秋屬吳 ○斗分駁
 戰國屬楚秦屬九江郡漢潁豫章郡東漢屬廬陵郡晉南康郡
 康縣隋屬虔州宋大庾縣
 東至贛州府贛縣界二十一里
 西至廣東韶州府仁化縣界十八里
 南至廣東南雄府保昌縣界二里
 北至吉安府龍泉縣界二十八里

至京師六百六十六里半 至南京三百二十一里

江西土產

彭布南康吉安 茶南康 瓷器廣信 紙廣信 金絲布金
 建昌 水晶廣信 石綠 石青瑞州 石蜜 矢竹
 斑竹以上 綿 黃精 地黃以上 紵布南昌 石
 耳雲母 玄參以上 石斛南康 紫草吉安 仙
 仙茅 茶磨南康 金 銀 銅 鐵 錫 鉛出處

南康縣五百六十里 至南康一百八十里
 西至... 東至... 南... 北...
 廣信... 南康... 吉安... 南昌... 瑞州...
 玉山... 鉛山... 德安... 宜黃... 樂安... 金谿... 資溪... 弋陽... 貴溪... 浮梁... 樂平... 德興... 婺源... 休寧... 歙... 黟... 祁門... 石埭... 太平... 黟... 休寧... 歙... 黟... 祁門... 石埭... 太平...



玉山... 鉛山... 德安... 宜黃... 樂安... 金谿... 資溪... 弋陽... 貴溪... 浮梁... 樂平... 德興... 婺源... 休寧... 歙... 黟... 祁門... 石埭... 太平...

浙江圖

水滸三才圖會

中華水滸卷之三

九



口...

浙江...

浙江

古揚州之地 官府曰杭州府
北極出地三十度

△按浙江當日本九州之西海上三百五十里而北隣南
京東限海岸其地風景無雙而民家繁多華倭相去無
遠於此故商人每出市舶往來于日本之漆也人物衣
服言詞同于南京○戶數百二十四萬二千餘人

杭州府 嘉興 湖州 嚴州 金華 衢州 處州
紹興 寧波 台州 温州 以府上十

杭州府

禹貢揚州之域 春秋屬吳越 ○斗分野
戰國屬楚 秦會稽郡 東漢屬吳郡 陳錢塘
郡 隋杭州同 餘坑 補此臨安
東至赭山海口六里
西至嚴州府桐廬縣界十三里半
南至紹興府蕭山縣界四里半
北至湖州府德清縣界四里半

源九

至京師四百十里 至南京九十里

南宋

高宗帝諱構北宋徽宗帝第九之子也父帝
負金戰遂為擒於是構王即位于南京中興
宋徙都於杭州稱臨安號南宋高宗帝是也金兀朮進
軍攻落臨安逐高宗高宗航海上海宋岳飛討破金軍復
定都於臨安其後金催大軍急伐南宋其勢二十萬軍
南宋震懼然金海陵煬王不意為士卒所弑因軍勢渡
淮北還其後至九代帝昺時為大元滅共百五十二年
此時代胡安國朱熹等出大啓經書

錢乙

字仲陽錢塘人宋神宗帝時醫公主有功授
翰林醫官得仲景之闡奧建為五臟之方各
隨所宜謂肝有相火則有瀉而無補腎為真水則有補
無瀉皆啓內經之秘厥後張元素劉守真張從政等盡
皆取法今人但知其為嬰兒醫也散錢氏之白木嘗著傷
寒指微論及嬰兒百篇

嘉興府

縣七

至京師四百十里 至南京七十四里

湖州府

列一 縣六

北至蘇州府吳江縣界二里
東至蘇州府吳江縣界六里
西至南京廣德州界十三里
南至杭州府仁和縣界十二里

禹貢揚列之域 春秋名長水 ○斗分野
又名檇李 初屬吳越 後屬越 魯定公時越
也 此戰國屬楚 秦會稽郡 東漢屬吳郡

國嘉禾縣 隋屬秀列 五代秀列

東至南京松江府華亭縣界五里
西至杭州府仁和縣界十里
南至海八里半

北至南京蘇州府吳江縣界二里

禹貢揚列之域 古防風氏國 ○斗牛分野
春秋屬吳 後屬越 戰國屬楚 為菰城 秦烏

程縣 漢屬荆國 又丹陽郡 隋湖州 湖故名

東至蘇州府吳江縣界六里

西至南京廣德州界十三里

南至杭州府仁和縣界十二里

北至蘇州府吳縣界二里

至京師四百三十里 ○至南京七十二里

馬湘

自然好經史工文學嘗與道侶徧游方外

溪水令逆流指柳樹令隨水走來去指橋令斷復續人

或有疾告者無藥但以竹柱杖打患處或以杖指之口

吹杖頭作雷鳴便愈後歸省兄兄適出謂嫂曰特歸與

兄分此宅我愛東園耳待兄三日不歸遽卒明日兄歸

感慟曰弟學道多年是歸托化以絕望耳棺斂遂窆之

東園明年有見馬自然白日上昇者帝詔杭州發其棺

嚴州府

禹貢揚列之域 春秋屬吳 ○牛女分野
後屬越 戰國屬楚 秦會稽郡 二郡 漢會稽

丹陽二郡 東漢吳郡 晉新安郡 隋睦州 又

縣六 遂安郡 唐新定郡

東至杭州府富陽縣界二十里
西至南京徽州府歙縣二十三里
南至金華府蘭溪縣界五里
北至杭州府於潛縣界十二里
至京師四百四十三里 至南京百十七里

金華府

禹貢揚州之域 春秋越西界 ○牛女 天駟
秦屬會稽郡 漢屬烏傷縣 晉屬揚州 梁金華
郡 陳緡列 隋婺列 唐東陽郡

縣八

東至台州府天台縣界三十里
西至衢州府龍游縣界九里
南至處州府縉雲縣界十八里半
北至嚴州府建德縣界十一里
至京師四百五十九里 至南京百二十三里

宋景濂

姓宋諱濂浦江縣人太元朝為編脩官大明
初仕至學士博極群書其德容之粹文名之

高學問之長外夷咸知功在萬世嘗視近甚明一黍上
能作十餘字卒年七十三

許魯齋

名謙字益之東陽郡人肆力於學受業金履
祥之門讀四書集註有叢說二十卷讀詩經
集傳有名物鈔八卷讀書經集傳有叢說六卷他若天
文地理典章制度食貨刑法字學音韻醫經術數之說
靡不該貫太元至元十八年三月卒世稱白雲先生

虞搏

字天民號恒德老人義烏縣人世業醫幼穎
悟兼家傳之學深究素問治効益高晚年八
旬著醫學正傳行于世

朱震亨

字彥脩號丹溪先生義烏縣人自幼好學日
記千言稍長從鄉先生治舉業後拜許文懿
公益聞道德性命之說遂為專門一日文懿公謂曰吾
臥病久非精於醫者不能起子聰明異常肯游於醫乎
先此以母病脾於醫亦粗習於是復致力於醫方既而

明劉 河澗張仲景李東垣 三家之書名益著四方其著述丹溪心法日用纂要格致餘論扇方發揮傷寒辨疑本草行義補遺外科精要論等傳于世

傅大士

名弘生傳慈宜家成人後娶劉氏其後依嵩頭陀示臨水觀其影見圓光空蓋大士笑而悟自是偏趣佛道住烏傷縣雙林寺時或分身或金色表於胸臆異香流於掌內或見身長丈餘臂過於膝脚長二尺指長六寸兩眼重瞳色貌端峙也又梁孝武帝延居鍾山定林寺寵遇厚嘗講諸經以為經目繁多人或不能遍閱乃建大層龕一柱八面以諸經運行不礙謂之輪藏今天下所建輪藏皆設大士像始於此平日飼虎餘飯棄林間化為石青白錯雜可作數珠

衢州府

禹貢揚州之域春秋屬越 ○牛女分野 秦漢屬會稽郡吳三國屬東陽郡 隋屬婺州 唐信安縣後改信安郡

縣五

東至金華府蘭谿縣界十二里余 西至江西廣信府玉山縣界十一里半 南至福建建寧府浦城縣界二十一里 北至嚴州府遂安縣界九里半 至京師四百六十四里 至南京百五十七里

王質

晉衢州人入山伐木至石室山見石室中有數老人圍碁王質置斧觀之老人以物如棗核與之令含啣其汁便不覺饑渴且告云汝來已久可還王質取斧柯已盡爛矣歸家已數百年親舊無復存者復入山得道人往往見之

△按王質故事晉有人口三才圖會所載文如此述異記為信安郡亦乃衢州也

道安禪師

姓衛氏常山縣人家世為儒七歲讀書再覽能誦十二歲出家聰敏而貌甚陋不為師所

重徐啓師求經師與辨意經一卷可五千言即下覽翠
 日却之更求餘經師曰昨經誦讀今復求耶答曰以暗
 誦也又與成具光明經一卷不減一萬言齋之如初暮
 復還師師執經試令誦之不差一字故大驚嗟焉後受
 戒尋至鄴河南師事佛圖澄避石氏騷亂渡河而南遊
 既達襄陽湖廣註諸經恐不合理乃誓願見其瑞相於
 是夢見白髮長眉人語安曰君所注殊合道理我在西
 域當相助可時時設食也後知彼人即賓頭盧也東晉
 孝武帝時太元十年二月四日齋戒無疾而卒

處州府

禹貢揚州之域 春秋屬越 秦會稽郡 漢東甌國 三國臨海郡 晉屬永嘉郡

- 縣十
- 東至台州府仙居縣界十一里
- 西至衢州府江山縣界十六里
- 南至温州府瑞安縣界三十五里

- 北至金華府永康縣界十二里
- 至南京百三十三里

劉伯溫

名基青田縣人太元時為進士棄官歸隱太
 明初仕至御史中丞常日本剛毅慷慨有大
 節富文學彈其智慧曾不十年濟一統之功傑然為開
 國宗臣封誠意伯卒年六十五

紹興府

禹貢揚州之域 會稽郡 秦會稽郡 漢會稽郡 晉會稽郡 宋會稽郡 齊會稽郡 梁會稽郡 陳會稽郡 魏會稽郡 周會稽郡 隋會稽郡 唐會稽郡 宋會稽郡 元會稽郡 明會稽郡 清會稽郡

- 東至寧波府慈谿縣界二十里
- 西至杭州府富陽縣界十三里半
- 南至金華府東陽縣界二十五里
- 北至海口三里

至京師四百六十六里○至南京百二十一里余

越王勾踐

姓 姒 禹王之苗裔少康之庶子無餘封於會稽其二十余世至允常之子勾踐自立稱越

王與吳王夫差戰遂滅吳南涼王列傳由是交諸侯周時王加諸侯列勾踐稱奢侈其臣范蠡辭去說鱸魚勾踐殺大夫文種至第七主無疆王與楚戰負亡執年

嚴光

字子陵汝南會稽餘姚人少時與東漢光武帝同游學光武帝即位而嚴光變姓名隱身不見帝物色訪之引入因共偃卧嚴光以足加帝腹大史奏容星犯御座甚急帝笑曰朕故人共卧耳尋為諫議大夫而不受迺出耕於富春山

王羲之

字逸少王導之從子也習筆法於衛夫人以著名于天下兼能文章東晉穆帝時為右軍將軍會稽內史永和於會稽山陰蘭亭作記世人稱之同顯宗王羲之建康山版崇寺專出藝財卷

朱買臣

字翁子嘉興府人採薪自給嘗好學不倦及年五十未舉用妻常歎之而遂漢武帝時及第任會稽守故有翻錦袂於會稽山之語

縣五
東至海岸十里半
西至紹興府餘姚縣界十二里
南至台州府寧海縣界十四里半
北慈溪縣界海岸六里

△按寧波至日本海上三百里近國商人自是多出市舶往來于日本俗云明州津最繁昌地也府城之西南有四明山有四穴而象日月星辰

布袋和尚

未詳姓氏號長汀子寧波四明僧也在奉化縣岳林寺形肥額蹙腹垂僧形異他常以杖擔布袋凡供身之具盡貯其中出市乞物不嫌魚鱸得則入袋臨飢必食隨處偃臥天將雨即著濕草履

途中驟行九阜即曳高齒木屐野藤而坐梁貞明三年
端坐而化

台列府

禹貢揚州之域春秋越之地 ○牛女天文
秦屬閩中郡漢屬東甌國後回浦縣屬會稽
臨海郡梁赤城郡陳章安郡唐台列
縣六

西至處州府縉雲縣界二十二里
南至温州府樂清縣界十四里
北至紹興府新昌縣界十四里半

至京師五百七十八里 至南京百八十三里余
以有天台山為台列至日本海上三百二十里

智者禪師

名智顛中華九祖之第四祖也嘗善解法
華經著摩訶止觀十卷妙樂大師釋止觀
法華玄義十卷妙樂大師釋法華玄義
釋文句十卷妙樂大師釋文句
疏謂天台三大部共六十卷隋文帝開皇十

七年十一月二十四日於天台山寂壽六十歲勅謚靈
慧大禪師世云天台大師

寒山子

唐太宗時隱天台山
之西每居寒岩幽窟中時詣國清寺有拾得
者收拾衆僧殘食菜滓斷巨竹為筒投藏于內若寒山
子來即負而去或廊下徐行或叫喚或望空漫罵寺僧
以杖逼逐齟身撫掌呵呵徐退然其布襦零落面貌枯
瘁以樺皮為冠曳大木屐或所言歸于佛理其後不知
所去尋其遺物唯於林間綴葉書詞頌又人家屋壁所
抄錄得二百餘首沙門道翹編成一集人多諷誦

拾得

豐干禪師偶山行至赤城道側聞兒啼尋之
見一子可數歲棄子也禪師携至國清寺後
令知食堂香爐然燈座與像對盤而食以其不法罷其
堂任令厨內滌器於是澄瀟食滓以筒盛之寒山子來
必負而去又護伽藍神廟每日僧厨上食為烏鳥所取

焉拾得以杖打土偶罵曰汝食不能護安護伽藍乎是
又神附夢告闔寺僧曰拾得打我明日眾僧互說夢始
知非常人也時牒申列縣郡符下云賢士隱遁菩薩應
身宜用旌之號拾得為賢士嘗道翹纂錄寒山子文句
又於寺土地神廟壁見拾得偈詞附寒山集中

林鷄

字一鷄太平縣人歷任大明景泰成化之間
奉身儉薄言語甚簡好古書善楷字交友有
信事毋極盡其孝敬世稱篤行君子官至刑部右侍郎
卒年五十四

方孝孺

寧海縣人聰穎絕倫尤善屬文大明太祖帝
召見其舉動端整謂太子長子也曰此佳士
也當老其材以輔汝乃除漢中府學教授建文帝即位
為翰林院直文淵閣於時燕王棣作亂太祖崩太子允
繼王棣大祖第四之王子也廢建文帝即位號成祖而
召方孝孺三詔而後來以袁經喪服見成祖曰汝不屈

我乎孝孺曰死即死耳何肯為汝屈成祖大怒命割其
舌孝孺大罵成祖怒甚繫之獄竟族誅宗族坐死者八
百四十七人毋族妻族皆坐誅

温州府

禹貢揚州之域戰國屬越 ○牛女分野
秦屬閩中郡漢屬東甌國後屬會稽郡漢
章安縣三國屬臨海郡晉永嘉郡唐括州
東至海岸九里

西至處州府青田縣界九里
南至福建福州府福寧縣界四十九里
北至台州府黃巖縣界三十二里
至京師四百六十九里 至南京百八十九里

昌國

禹貢島夷後屬越曰甬句
越勾踐欲使放吳王夫差居之然不至也
在台州及寧波之東海洲也前則為三山大洋山多磁

和漢三才圖會 卷之二十一 浙江 補陀山

石故舟板釘鐵或近山則膠劑不動昌國境中多大山四面皆海而人家頗居篁竹蘆葦間或散在沙嶼非舟不相往來田種少東從舟山過赤嶼轉入外洋望普陀山山出白艾地多蛇東到普陀山

普陀山

梅岑山 補陀山 補陀落迦山 梅子真煉藥處也

在華波府定海縣之東北而昌國之東海島也相傳此觀音之靈場而日本僧慧萼開基之唯寺院出家多有之日本之萬治寬文禁渡唐故無通路或商舶漂著往來者有之干今日本人亦希有存在者多其子孫也當時為大清之初建寺舍最花美本堂號法雨禪寺山門東有七重銅塔名萬佛塔嶼東邊有潮音洞潮陽洞梵音洞蓮臺洞等地景無双也

浙江 土產

白絲 嘉興湖洲 縐紗 綾子 綾機 紗綾 雲緞 錦
金絲布 燕脂 黃精 芙蓉 墨 葛布 瓷器
毛氈 同 綿 湖洲 羅 裏絹 溫州 茶 嘉興
茶碗藥 處上 紙 嚴列 竹紙 備列 筆 湖洲
紅花 木犀 寧波 硯石 備列 方竹 台列 扇子 所所
藥種 湖洲

和漢三才圖會 卷之二十一 浙江 補陀山

福建圖



Handwritten text in the right margin, including the characters '福建圖' and other illegible characters.

Handwritten text in the left margin, including the characters '福建圖' and other illegible characters.

福建

古揚州地 周閩越地 官府曰福州府
北極出地二十六度

△按福建當日本九州未申方海上五百五十里中華辰巳隅也故温煖甚於日本而見雪霰稀也人品風俗言詞似南京而稍鈍其國廣大不劣于南京民屋多聚而市舶多來于日本而近世來朝之僧多此國人也

戶數 百八十一萬兩千人

福州府 建寧 延平 汀州 興化
邵武 漳州 福寧州

福州府

禹貢揚州之域 周七閩地 ○牛女天文分野
秦閩中郡 漢封無諸為閩越王都此武帝滅閩越徙其人於江淮間盡虛其地 後屬會稽郡 吳屬建安郡 晉晉安郡 宋晉平郡 陳閩州 又豐州 隋泉州 唐長樂郡
縣十 東至海岸十九里

泉州府

有泉山故名

縣七

南至興化府莆田縣界二十三里
西至延平府南平縣界二十五里
北至浙江温州府平陽縣界六十三里
至京師六百十三里余 至南京二百八十七里余

禹貢揚州之域 周七閩地 ○牛女天文分野
秦屬閩中郡 漢屬閩越 後屬會稽郡 吳屬建安郡 晉屬晉安郡 梁南安郡 隋閩州 唐豐州 又武榮州 又清源郡

東至海岸十三里 南至海岸十里余
西至漳州府長泰縣界十五里
北至興化府仙遊縣界十三里余
至京師七百二十五里半 至南京三百七十五里半
至日本海上五百七十里 國姓爺居住城地

廈門

號思明州 本嘉禾嶼 嶼廣凡五六里
東至日本海上凡九百里

北至泉州府海上七八里

閩書云泉州府嘉禾嶼去縣七十里在南此云以當嘉禾嘉禾名之又名廈門嶼廣五十餘里此云洪濟山最勝上有方廣寺有雲頂巖日出可望日本

△按廈門國姓爺開獲之嶋市舶出入能湊也自此百里南有大島其長百二十里名大宛塔加初無島主時阿蘭陀人押領自構城廓以為己有焉大明永曆十五年日本寬文元年國姓爺自廈門渡于此逐阿蘭陀人改築城廓改島名東寧重出于異國

國姓爺

本名鄭成功父到日本九州平戶諱賴平戶在留所生子也去弘光元年韃靼大清帝攻落南京大明福帝為擒唐王即位都于福建於是鄭芝龍者叛明降清而福建落城以由榔王即位都福州雖然天下人民剝髮髮為東風鄭成功改名國姓爺起義兵欲興大明永曆元年催軍勢攻取漳列城自構城於泉

列尋開廈門島攻敗福建鄭芝龍屠安海城遂攻入北京陷軍計死亡韃靼勢難勝計然國姓爺力竭敗走渡塔伽沙古逐阿蘭陀人改築城自居住廈門至其子錦舍勇氣不滅至孫奏舍肆降于太清日本貞亨蒙王號遷北京邊地

建寧府

禹貢揚州之域周七閩地牛女秦閩中郡漢東冶縣屬會稽三國建安郡唐建列五代鎮安軍又鎮武軍永安郡

縣八

東至福州府福安縣界三十三里半
西至延平府順昌縣界十一里半
南至延平府南平縣界八里
北至江西廣信府上饒縣界三十二里
至京師五百七十五里半○至南京二百三十一里

當國府城之北有大山名武夷山其形最巧而半壁有仙舟云

蔡示西山 名元定字季通建陽縣人師朱子究道學旨所著洪範解大衍詳說律呂新書八陣圖說等皆行于世學者尊之

蔡九峯 名沈字仲默蔡西山之子研精覃思博考經籍著書傳時師朱文公以病二典禹謨皆蔡

沈之藁也隱居九峯當世名卿物色將薦用之而蔡沈不屑就卒贈太師榮國公謚文正

真西山 名德秀字希元浦城縣人本姓慎氏避宋孝宗帝諱改真焉進大學衍義上嘉之以進士官資正殿學士提舉萬壽觀兼侍讀

延平府 禹貢揚州之域周閩越地 ○牛女分野秦閩中郡漢東冶縣三國建安郡五代鐔州南唐劍列

縣七 東至建寧府建安縣界五里西至汀州府清流縣界三十二里半

楊龜山 名時字中立號龜山先生將樂縣人初與游定夫名酢謝顯道始良尹彥明名焯等共受學於程伊川被稱程門之四先生皆及第

汀州府 禹貢揚州之域周七閩地 ○牛女分野秦閩中郡漢屬閩越屬會稽吳建安郡

縣八 東至延平府將樂縣界三十三里西至江西贛州府瑞金縣界八里南至廣東潮州府程鄉縣界三十一里北至贛州府石城縣界十四里

興化府 禹貢揚州之域周七閩地 ○牛女分野秦閩中郡漢屬會稽吳建安郡

縣八 東至延平府將樂縣界三十三里西至江西贛州府瑞金縣界八里南至廣東潮州府程鄉縣界三十一里北至贛州府石城縣界十四里

至京師五百二十九里余 ○至南京二百四十七里

至京師五百二十二里太 ○至南京二百八十八里

和漢三才圖會

興寧縣

晉屬晉安郡 梁南安郡 陳屬海郡
東至海岸九里 南至海岸四里
西至泉州府永春縣界十二里
北至福州府永福縣界八里
至京師六百四十里 至南京二百十四里

邵武府

禹貢揚州之境 周七閩地 ○牛女分馭
秦屬閩中郡 漢屬會稽郡 吳建安郡
東至延平府順昌縣界十二里
西至江西建昌府新城縣界十四里
南至汀州府寧化縣界三十里
北至江西廣信府鉛山縣界三十里

縣四
至京師四百八十三里 至南京二百四十五里

漳列府

以南有漳水名

禹貢揚州之境 周七閩地 ○牛女分馭
秦閩中郡 漢屬會稽郡 晉晉安郡 梁南安郡 唐漳列 五代南列

縣十

東至泉州府同安縣界八里
西至汀州府長汀縣界二十三里
南至廣東潮州府揭陽縣界二十五里
北至延平府龍溪縣界三十里
至京師七百五十二里半 至南京三百五十二里半
當國東南乃海邊繁昌地而渡于天竺諸國如暹羅東埔寨咬啣吧皆互市故持數品物來于日本海上凡六百三十里言詞與福州人不同曾不通於南京口而音律卑劣也

福寧州

縣二

禹貢揚州之境 周七閩地 ○牛女分馭
歷代屬漳列其風俗同福州
東至浙江温州府平陽縣界三十二里
西至建寧府政和縣界四十二里
南至海岸三十六里
北至浙江温州府泰順縣界三十里

至京師五百七十二里 至南京二百二十里

福建土產

書物	八絲	天鷲絨	佛手柑	塗物	物類	檳榔	天門冬	牛筋
墨蹟	五絲	鹿角菜	古董	繪	福州	龍眼肉	花文石	以上出於
墨紙	柳條	美人蕉	扇	砂糖	永春縣	荔枝	蓋牛筋	於日本
白絲	綾	線香	樽	漬蜜漬	布	菓	打綿弓	之
綾子	紗	木綿	針	甘蔗	泉	明礬	不用之	
縐紗	縐	鑄物	藕粉	砂糖	漳	天蠶絲		
紗綾	縐細	道具	真綿	布	泉	降真香		
			細	出於	泉	蠟		

以上 落花生 其外藥種數品有之 如山西陝西河
 南等諸國土產南京福列商人交易或便船來于日本

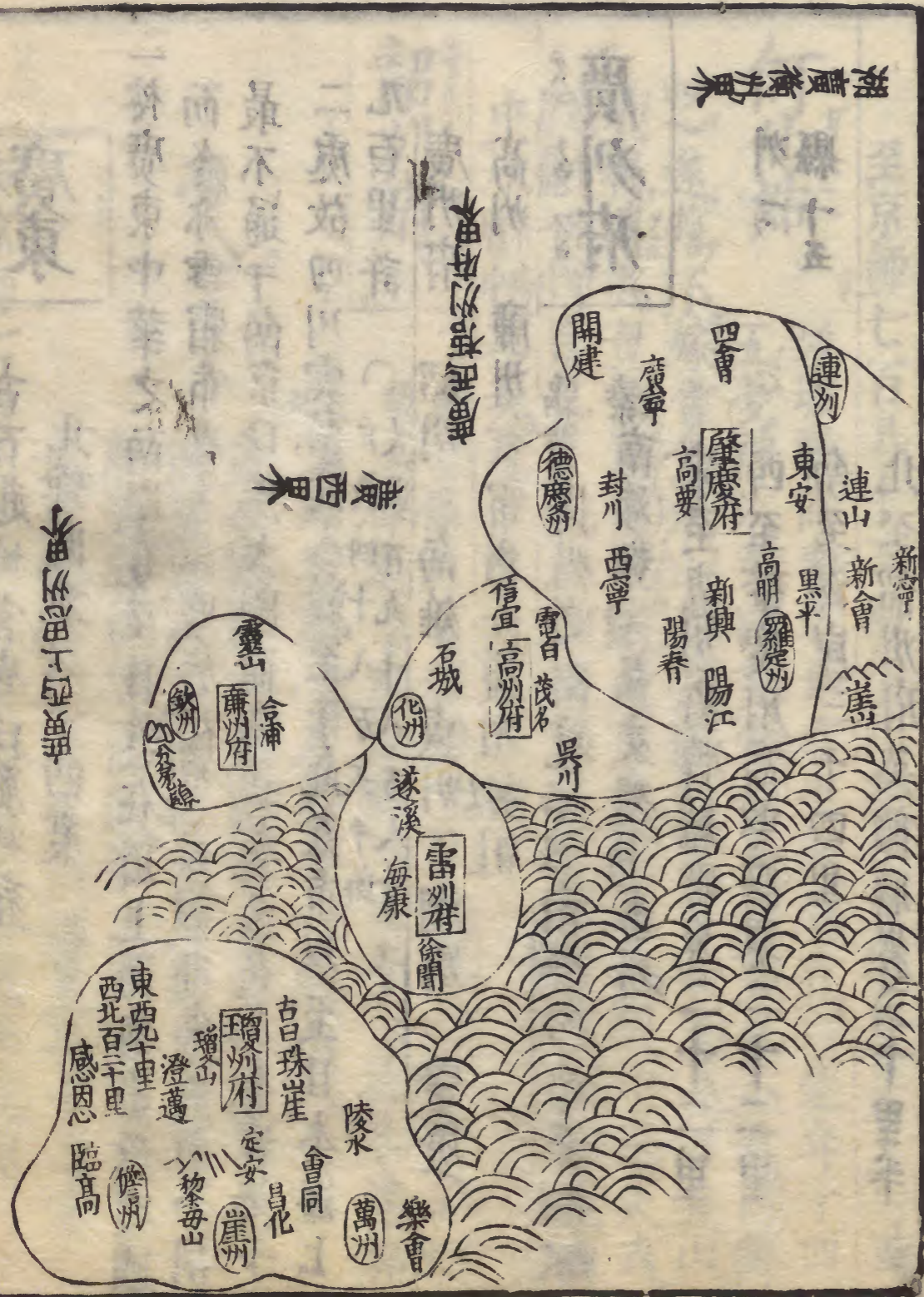


廣東圖



無印

和漢三才圖會



廣州府

廣東

古百越地官府曰廣州府
北極出地二十四度

△按廣東中華之南岸夏至日道在頂上而無影故暖國而冬亦雪霜希也人品賤於福州言詞亦與福州不同最不通于南京口然大國而絲錦藥品甚多有津湊十二處故四川雲南商人競至于此互市以至日本海上九百里許 ○戶數四十八萬五千餘

廣州府 韶州 南雄 惠州 潮州 肇慶

高州 廉州 雷州 瓊州 以社

廣列府

禹貢揚州之南境 春秋南越 ○牛女妖獸 秦南海郡 漢屬交列 隋番列

東至惠州府博羅縣界二十二里
西至肇慶府高要縣界二十二里
南至海岸三十四里
北至韶州府英德縣界三十里半

列一 縣十五

至京師七百八十三里半 至南京四百三十九里

何仙姑

增城縣何泰之姑也生而頂有六毫年十四五夢神人教曰食雲母粉當輕身不死因餌之遂誓不嫁常往來山谷其行如飛每朝去暮則持山果歸遺其母後漸避穀唐武后遣使召赴闕中路失去唐中宗帝自日身仙 玄宗皇帝見于麻姑壇立五色雲景龍年中又現身于廣列小石樓

韶州府

禹貢揚州之域 春秋百粵地 ○牛女妖獸 戰國屬楚 秦南海郡 漢南粵 又隸桂陽郡 三國始興郡 宋廣興郡 隋屬廣列

縣 八

東至南雄府始興縣界二十五里
西至廣州府陽山縣界四十五里
南至廣州府清遠縣界三十七里
北至湖廣郴州桂陽縣界二十二里
至京師七百三十三里半 至南京三百五十九里

張九齡

字子壽曲江縣人七歲始屬文後仕唐玄宗累進校書郎尋為左拾遺數上疏言事遷左

補闕當細言為平章事參議唐各參以爭牛仙客功賞遂罷政九齡雖忤帝旨然每用人必曰風度得如九齡千秋節玄宗賀群臣皆獻寶鏡九齡著千秋金鑑錄述前世興廢而任右丞相帝欲李林甫為相九齡言恐為社稷之憂因九齡左遷于荆川賜李林甫晉國公牛仙客函國公之爵開元二十八年正月九齡薨後及安祿山之謀反上思九齡之言遣使曲江祭之厚恤其家

南雄府

禹貢揚州之域 戰國屬楚 ○牛女天文 秦屬南海郡 漢桂陽郡 三國始興郡 隋屬廣列 宋屬廣興郡 南漢雄列

縣二

有大庾嶺

東至江西贛州府信豐縣界二十四里
西至韶州府曲江縣界十四里
南至江西贛州府龍南縣界三十里

惠列府

禹貢揚州之南境 秦南海郡 ○女天文 漢南越國 梁梁化郡 隋循列 又龍川郡 唐海豐郡 南漢 嶺列

縣十

北至江西南安府大庾縣界八里
至京師六百七十四里半 至南京三百三十里
東至潮州府潮陽縣界六十五里余
西至海岸北五里 南至海岸十一里
北至江西贛州府龍南縣界六十三里
至京師八百三十四里半 至南京四百九十里

陳楠

字南木 號翠虛博羅縣人以盤纏楠楠為生後得太七刀圭金丹法於毘陵禪師得景霄大雷琅書於黎姥山神人能以符水檢土愈病時人呼之為陳泥丸時披髮日行四五百里此云四萬衣百結塵垢滿身善食犬肉終日爛醉嘗之蒼梧遇郡禱旱翠虛執鉄鞭下潭驅龍須臾雷雨交作過三山大義渡洪

流舟不敢行翠虛浮空而濟行欽管道中遇羣盜拉殺之瘞三日盜散復甦或舍水銀越宿成白金以丹法投白玉蟾自註蟾傳有當國聚州者廣西梧州府

潮州府

禹貢揚州之域古閩越地 ○牽牛分野
秦南海郡漢屬南越晉屬東官郡又義安郡又瀛州唐潮州又潮陽郡

東至海岸十五里 南至海岸十五里
西至惠州府海豐縣界二十五里
北至福建汀州府上杭縣界三十一里
至京師九百七十四里太 至南六百五十八里

韓退之

名愈河南修武縣人生七歲讀五經聰明拔
稱唐德宗十八年為國子博士尋為監察御史
史既後數黜官三為博士因作進學解以自喻執政亦
其才改任吏部郎中式部少輔唐名憲宗帝迎佛骨入
京都韓愈獻佛骨表諫頌佛法無益政道帝逆鱗左遷

為潮州刺史穆宗帝召還為兵部侍郎兵部大輔尋任
京兆尹左麻大夫卒後封昌黎伯諡文公所著書韓文
行于世自孟軻以來中興大儒文章冠古今當國在留
間人信服之立祠以祭神雖然有不可為真儒乎不入
孔子傳統之列

肇慶府

禹貢揚州之南境秋百粵 ○牛女分野
秦南海郡漢蒼梧郡宋綏建郡梁高要郡
隋端州又信安郡唐貞州又屬嶺南道

列十二
縣十二
東至廣州府南海縣界九里
西至廣西梧州府蒼梧縣界四十里
南至高州府電白縣界六十里
北至廣州府清遠縣界十七里半
至京師七百四十里余 至南京四百二十六里

高州府

古越地秦南海郡 ○牛女分野
漢屬合浦郡三國高粱郡又高興郡

列一
縣五

東至肇慶府陽江縣界十九里
西至廉州府石康縣界二十四里
南至海岸二十五里
北至廣西梧州府岑溪縣界十三里
至京師八百六十四里大 至南京五百四十八里

廉州府

以有木廉洞故名

列一
縣二

古南粵地 秦象郡 漢合浦郡 ○翼軫分野
三國珠官郡 宋越州 隋祿列 又合列 唐
東至化州石城縣界十三里
西至廣西上思州界三十三里
南至海岸八里
北至廣西南寧府橫州界二十六里
至京師九百六里半 至南京五百六十二里

府城西十四里在欽州其西十六里有關名如昔寨來
趾界也大山之顛勢甚險阻
合浦海出珠土人拾之以易采為常產 一時合浦大

守甚貪自是珠移他浦而不出于合浦後孟嘗君為合
浦守時政道廉直更無貪心經一歲後珠歸合浦時人
以為孟嘗君誠直所致

雷州府

以有擊雷水故名

列一
縣三

古粵地 秦屬象郡 ○牛女分野
漢徐聞縣 又屬合浦郡 梁合列 唐海康郡
東至海岸一里 西至海岸二十里
南至海岸二十里
北至高州府石城縣界三十二里
至京師九百四里 至南京五百五十九里半

瓊州府

古粵地 漢珠崖郡 又儋耳郡 ○牛女分野
東漢隸合浦郡 吳三國徐聞縣 梁崖州 又義
倫縣 唐瓊山縣 宋鎮州 當雷州南島也

列三
縣十

東至海岸四十九里
西至海岸四十一里
南至海岸百十三里 北至海岸一里

至京師九百四十九里 至南京六百四里半

葛長庚

名白玉蟾 歲十二應童子科後隱居福建武夷山

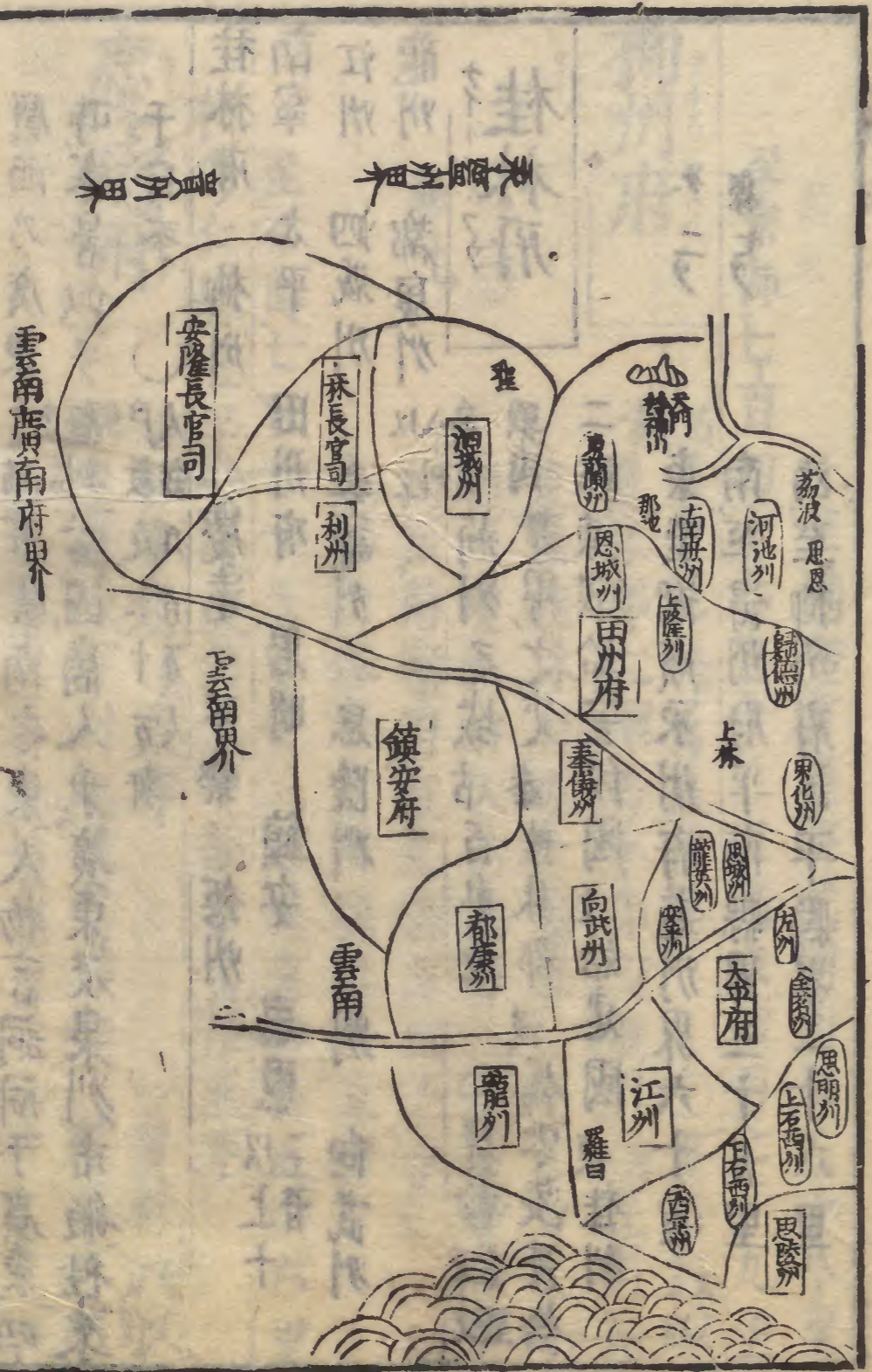
號東坡子事陳翠虛猶人惠九年始得其道蓬頭
跌足一衲弊甚喜飲酒未見其醉博洽儒書出言成章
雷印常佩用則初禳則有異應時言休咎結必中常
在京都遊西湖至暮墮木舟人驚尋不見迨日且則玉
蟾在水上猶醺然也一日有持刀追者者現玉蟾
叱其人刀自墮而走玉蟾招之曰汝來勿驚以刀還之
朱熹定詔徵赴闕對御稱旨命帶大一宮一日不知所
往後每往來名山神異莫測

廣東土產

白絲	黃絲	錦	金入	二彩	五絲	天鵝絨
七絲	八絲	閃緞	鎖服	柳條	綾子	縐紗
紗綾	以上	絹細	細	細	以上	高州
漆	廣以上	龍眼肉	荔枝	似小茄而黑	眼可	山歸來
馬木	瓊以上	玳瑁	枳椇子	車磔	花欄木	波羅蜜果
椰子	瓊以上	龍腦	水銀	真珠	翡翠	五色雀
錫	廣以上	天蚕絲	蜘蛛	鵝	藥種	
碧鷄	以上	孔雀	藤	端硯		
麝香	南最佳					

凡四川國藥種類當國商人互市來故廣東船藥種
為上品

廣西圖



廣西圖

廣西圖

廣西圖

廣西

禹貢荆州之域古百粵地當嶺南右偏北極出地二十四度

△廣西乃廣東之西在雲南之東人物言詞同于廣東四時寒暑似于福州當國商人乘廣東及泉州市舶往來于日本戶數凡二十萬軒

桂林府 柳州 慶遠 平樂 梧州

南寧 太平 田州府 思明 鎮安 思恩 以上十

江州 泗城州 奉議州 思陵州 州 向武州

龍州 都康州 以上

桂林府

禹貢荆州之域古百粵地 翼軫分賦 戰國楚粵之支秦桂林郡漢屬零陵蒼梧二郡東漢始安侯國宋始建國梁桂州

東至湖廣永州府道州界六十里 南至潯州府平南縣界三十五里 西至柳州府馬平縣界二十六里

柳州府

北至湖廣寶慶府武岡州界三十八里 至京師七百四十六里余 至南京四百二十九里

古百粵地 秦屬桂林郡 翼軫分賦 漢鬱林郡 三國馬平郡 梁龍州 唐昆外

東至桂林府修仁縣界二十三里 西至慶遠府天河縣界二十五里 南至南寧府宜化縣界四十里 北至桂林府古田縣界十五里

至京師七百七十三里余 至南京四百五十六里 △按修仁縣在平樂府疑傳寫之誤予當作義寧

慶遠府

古百粵地 秦象郡 翼軫分賦 唐粵州又宜州又龍水郡時 楚馬氏所

東至柳州府柳城縣界七十里 西至利州界七十里 南至柳州府賓州界十四里

利濟三才圖會

卷之六十三

三十四

平樂府

至京師千百里 至南京七百五十里

禹貢荆州之域 周百粵地 ○翼軫分天駁
秦屬桂林郡 漢屬蒼梧郡 三國始安郡 唐屬

列一ツ 縣七ツ

東至廣東廣州府連山縣界五十里
南至梧州府蒼梧縣界四十二里
西至桂林府陽朔縣界六里
北至桂林府灌陽縣界三十四里

梧州府

列一ツ 縣九

禹貢荆州之域 周百粵地 ○牛女分天駁
秦屬桂林郡 後屬南粵 漢平廣信縣 隋屬
梧州屬封州 唐屬靜州

東至廣東肇慶府封川縣界三里
西至海州府南平縣界二十四里

潯州府

列一ツ 縣三ツ

南至廣東高州府信宜縣界十八里
北至平樂府賀縣界二十七里
至京師八百二十六里余 至南京五百九里半

古百粵地 秦屬桂林郡 ○翼軫分天駁
漢屬鬱林蒼梧二郡 梁桂平郡 唐屬鬱州
又潯州 又潯江郡

東至梧州府藤縣界十六里半
西至南寧府宜化縣界五十一里太
南至梧州府容縣界十八里
北至柳州府武宜縣界十八里

南寧府

列三ツ 縣四ツ

禹貢揚州之西南境 ○翼軫分天駁
周百粵地 秦屬鬱林郡 漢屬鬱林郡 晉屬
興郡 唐邕州 又朗寧郡
東至柳州府賓州界十二里

利濟三才圖會

卷之六十三

三十四

和漢三才圖會

中華廣西卷六十三

西至太平府羅陽縣界六里
南至廣東廉州府欽州界十三里
北至羈縻州溪洞界七里

至京師九百二十七里 至南京六百四十一里

△按登壇必究云當國有崑崙關乃在崑崙山然考三才圖會大明一統志等崑崙山當四川成都之西在乃甘思之東北而隔黃河黃河流其東南然則與當國相去迥遠不知崑崙同名山有之乎考合華崑崙山在干山類卷

太平府

古南輿地 漢屬交趾郡 晉以夷獠居之 唐羈縻列隸 邕州

東至交趾界二十四里半
西至龍州界九里 南至江州界六里
北至向武州界二十里

至京師千四十二里半 至南京六百九十八里

田州府

古百輿地 漢交趾郡 唐隸邕州

東至南寧府界五十三里
西至泗城州界十一里
南至奉議州界近
北至慶遠府東蘭州界二十五里

至京師千百三十三里 至南京七百五十二里

思明府

古百輿地 漢屬交趾郡 唐隸邕州

東至廣東欽州界三十里
西至交趾界十三里
南至思陵州界八里
北至江州界四里

至京師九百五十二里太 至南京六百三十六里

思恩軍民府

古百輿地 漢屬交趾郡 唐隸邕州

東至柳州府上林縣界二十五里
西至田州府果化州界十六里

和漢三才圖會

中華廣西卷六十三

三十五

利州

南至南寧府武緣縣界十二里
北至慶遠府河池縣界十七里

鎮安府

至京師千三百三十里
古百輿地漢屬交趾郡

東至向武州界八里
南至都康州界六里
西至交趾廣源州界三十五里
北至奉議州界四里

泗城州

至京師千四百四十九里半
舊名同前

東至東蘭州界三十里
西至上林長官司界十二里
南至田州府界十八里
北至永寧州界百里

縣

田州

至京師千四百四里半
至南京七百六十里

利列

古百輿地漢屬交趾郡
號改麗莊

至京師千四百四里半
至南京七百六十里

奉議州

古百輿地漢屬交趾郡

東至田州府界一里
西至田州府界一里半
南至鎮安府界十二里
北至田州府界近

向武州

至京師千九百五十五里半
至南京七百五十一里
舊名石同

東至田州府上林縣界五里
西至鎮安府界十二里

和漢三才圖會

卷之六

縣一ツ

南至太平府鎮遠州界七里

北至田州府界十二里

至京師千九十四里半 至南京七百五十里

古百輿地 漢屬交趾郡

東至龍英州界二里

西至鎮安府界一里

南至龍英州界半里

北至向武州界半里

至京師千九十九里半 至南京七百五十五里

古百輿地 漢屬交趾郡

東至太平府界二十里

西至上陳州界四里

南至思明府界十四里

北至安平州界十八里

至京師千五十六里 至南京七百一十一里半

都康州

龍州

江州

縣一ツ

北至太平府一里半

至京師千四十四里半 至南京七百七百里

舊名同前

東至忠州界四十二里

西至思明府界七里

南至交趾界三十九里

北至思明府十二里

至京師九百九十二里太 至南京六百四十二里

古百輿地 漢屬交趾郡 宋號上林洞

東至泗城州界十里

西至安隆長官司界十五里

上林長官司

安隆長官司

至京師千八十四里 至南京七百四十里

南至至雲南界十五里 北至泗城州界十五里

古百奧地漢屬交趾郡元泗城列地

東至泗城州界四里

西至雲南廣南府界六十里

南至上林長官司界二十里

北至貴州宣慰使司界八十里

至京師千百五十六里半 至南京八百十二里

廣西土產

龍眼肉 荔枝 薯金 藤 盧眼石 柳以上 椒攪
鐵刀木 肉桂 潯州 桂心 零陵香 何首烏 柳桂林

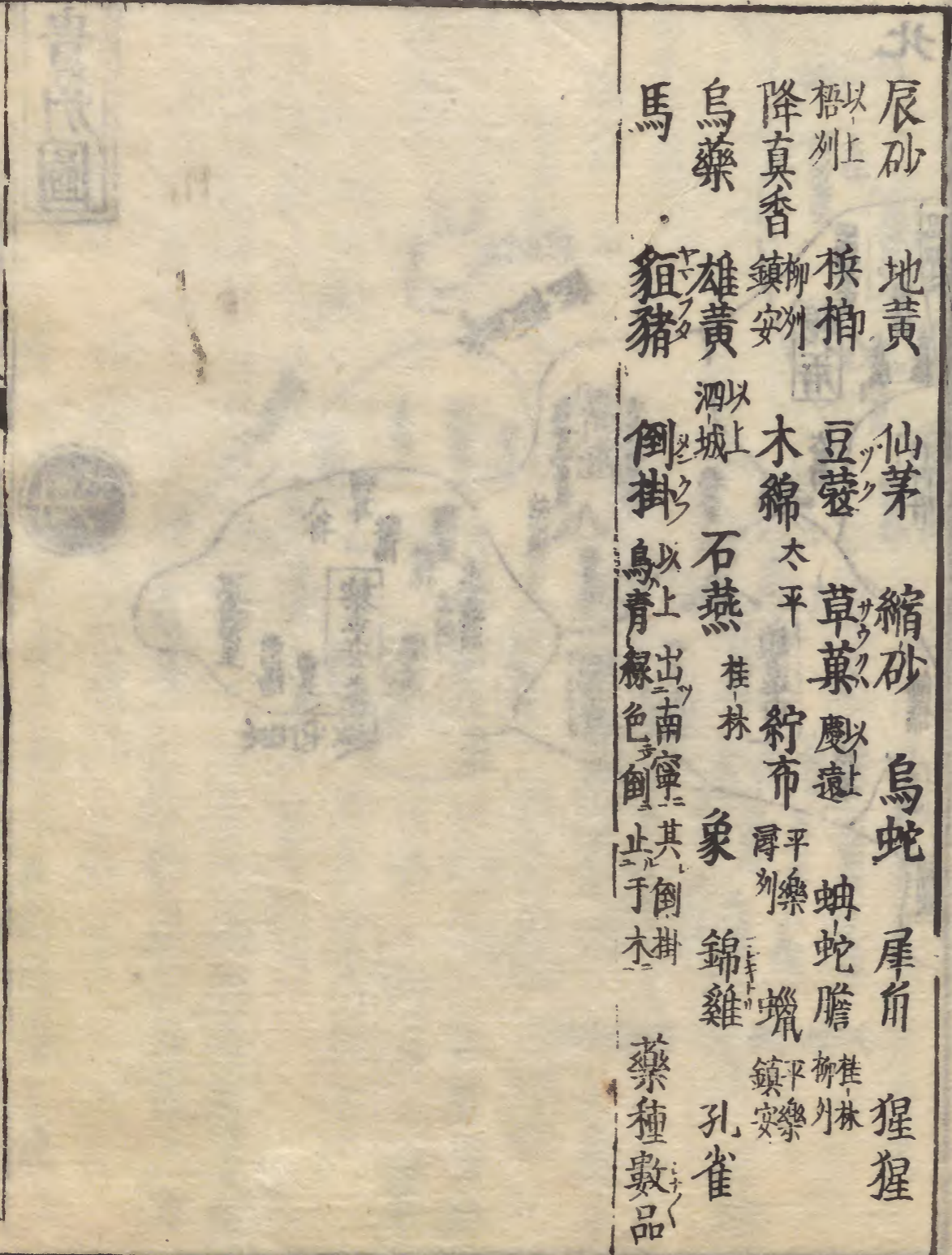
辰砂 地黃 仙茅 縮砂 烏蛇 犀角 猩猩

以州 栝柳 豆蔻 草蓼 麝 蚰蛇膽 桂林

降真香 鎮安州 木綿 太平 紵布 厚藥 蠟 鎮安樂

烏藥 雄黃 泗城 石燕 桂林 象 錦雞 孔雀

馬 貍豬 倒掛 鳥青 綠色 倒止 于木 藥種數品



Vertical text on the left edge of the page, likely a page number or title, including characters like '圖' and '卷'.

貴州圖

和漢三才圖會

中華官制卷之三



北



三月

三月

三月

貴州圖

貴州

本西南夷羅施鬼國地禹貢荆梁二州之南境官府稱貴陽府

△貴州乃黃西之西雲南之東北而海邊最遠故商人偶乘廣東福建南京等船往來于日本其國四季寒暑與日本同人品衣服似福建而言詞畧異而已

北極出地二十六度 當國戶數未詳

貴陽府 思州府 鎮遠 石阡 銅仁 黎平

司 普安州 永寧 鎮寧 安順以上四州 金坑安撫

司 普定衛 新添衛 平越衛 龍里衛以上四軍民

畢節衛 威清 安莊 清平 平壩以上五衛 普市守

禦千戶所

貴陽府

禹貢荆梁二州之南境 ○參井 天駝

長官司廿二

東至龍里衛界五里 西南北里程不載登壇必究疑為客

思州府

楚黔中地 秦屬黔中郡 漢武林郡 唐思州 又寧夷郡

長官司四

東至湖廣辰州府沅州界九里 西至鎮遠府界十里 南至黎平府界 北至銅仁府界俱二十二里

至京師七百七十二里 至南京四百一十里

思南府

禹貢荆列 楚為黔中地 秦屬黔中郡 漢武陵郡 後周清江郡 隋務列縣 為庸列 又巴東郡 唐寧夷郡 宋羈縻列

長官司五

東至銅仁府界三十九里 西至四川播州宣慰使司界四十里 南至石阡府界十四里 北至四川涪州彭水縣界六十五里

至京師七百二十九里半 至南京四百四十里半

利濟三才圖會

中華貴州卷六十三

鎮遠府

禹貢 荆列南境 舊 豎眼大田溪洞
東至思州府界

縣一

西至興隆衛界俱十二里
南至播州容山長官司界六里
北至石阡府界十八里

長官司二

至京師七百九十三里 至南京四百四十里

石阡府

禹貢 荆列南裔
東至銅仁府提溪長官司界十八里

長官司四

南至鎮遠府鎮遠縣界十七里
西至四川播州餘慶長官司界十六里
北至思南府水德江長官司界十二里

至京師七百七十六里 至南京四百里

銅仁府

禹貢 荆列南裔 古溪蠻地
東至思州府施溪長官司界七里
南至黃道溪長官司界亦七里

長官司六

西至思南府思印江長官司界二十里
北至四川邑長官司界二十二里
至京師七百八十里 至南京四百二十七里

黎平府

禹貢 荆列南裔 漢 屬牂牁郡 ○翼軫妖獸
五代 思州

縣一
長官司十三

東至湖廣靖州界二十四里
西至鎮遠府邛水長官司界三十六里
南至廣西柳州府羅成縣界五十里
北至湖廣辰州府沅州界四十里

普安州

禹貢 梁州界 秦 黔中地 ○井鬼分豷
漢 隸牂牁郡 蜀 漢 興古郡 屬牂牁州 唐 西平

至京師六百二十里 ○至南京三百七十五里
東至楚定衛界十九里
西至雲南平夷衛界十一里

口實三才圖會

和漢三才圖會

中華貴州卷六十一

南至雲南廣南衛界四十五里
北至貴州宣慰使司界五十五里
至京師八百四十里 至南京五百三十里

永寧州

長官司二

古蠻夷荒服地
東至鎮寧州界二里半
西至慕役長官司界四里
南至廣西泗城州界十六里
北至安順州寧谷長官司界三里

鎮寧州

長官司二

古蠻夷荒服地
東至康佐長官司界三里
南至永寧州界三里
西至永寧州界五里
北至寧谷長官司界二里半
至京師八百二十里 至南京四百八十六里

安順州

長官司二

古蠻夷荒服地
東至金筑安撫司界七里
西至寧谷寨五里
南至金筑安撫司刺曹寨五里
北至鎮寧州十二管長官司界七里
至京師八百二十九里 至南京四百九十一里

金筑安撫司

長官司三

古蠻夷荒服地
東至貴州衛界十里 西至安順州界
南至貴州大龍番長官界
北至平坝衛界二俱五里
至京師八百二十四里 至南京四百八十六里

普定衛軍民

古羅甸國
東至平坝衛界六里
西至安莊衛界四里半
南至金筑安撫司界二十二里

和漢三才圖會

中華貴州卷六十一

和漢三才圖會

北至貴州宣慰司界二十七里
至京師八百二里 至南京四百六十四里

新添衛軍民

指揮使司

長官司五

古蠻夷荒服地
東至平越衛界八里
西至龍里衛界六里
南至龍里衛太平伐界九里
北至杉木箐界五里

至京師八百二十六里 至南京四百七十三里

平越衛軍民

指揮使司

長官司一

古蠻夷地 名黎峨里寨
歷代或叛或服不常
東至清平衛平定長官司界七里
南至新添衛界六里
西至四川播州草塘安撫司界
北至黃平安撫司界俱十一里

至京師八百二十里 至南京四百六十七里

龍里衛軍民

指揮使司

長官司一

古西南邊徼 歷代以來蠻夷各處其地居之
東至新添衛界三里
西至貴州衛界二里半
南至太平伐長官司界六里
北至貴州宣慰司界二里

至京師八百三十八里半 至南京四百八十五里

都勻府

州一

古西南夷
東至四川播州宣慰司界二十二里
西至龍里衛平伐長官司界十二里
南至廣西慶遠府南丹州界三十一里
北至平越衛麻哈長官司界十里

畢節衛

古西南夷荒服地
東至赤水衛界六里
西至烏撒衛界十里

至京師八百二十四里半 至南京四百七十一里

南至水西奢香驛界二十二里
北至四川芒部軍民府界八里

至京師九百五十六里 至南京六百三十九里

威清衛

東至貴州宣慰司界一里
西至平壩衛界三里半
南至金筑安撫司界八里
北至水西鴨池河界九里

至京師八百二十六里 至南京四百九十四里

安莊衛

東至永寧州界十九里
西至安順州西堡長官司界十二里
南至安南衛界十四里
北至貴州宣慰司界三十里

至京師八百二十里 至南京四百九十二里

清平衛

古西南夷地 歷代未列郡邑
東至四川播列重安長官司界六里

長官司

南至平越衛界六里
西至平越衛揚義長官司界二里
北至龍角寨界三里

至京師八百二十里 至南京四百七十里

平壩衛

東至威清衛界四里半
西至增定衛界三里
南至金筑安撫司界四里
北至蒙楚地界三里

至京師八百五里 至南京四百六十七里

普市守禦

東至四川永寧宣撫司界十里
西至永寧宣撫司九姓長官司界十四里
南至赤水衛摩尼千戶所界五里
北至永寧衛界五里

至京師八百二十五里 至南京四百八十八里

四川

古梁州地官府稱成都府又為蜀國三國之時劉備都於此號蜀漢

△按古稱巴蜀巴者今川東順慶夔州諸處是也蜀者今川西成都潼諸處是也因岷沱黑白四大水分東西南北為四川○北極出地三十二度戶數人數當國南雲南北陝西中華之西限而無海邊故商人乘南京及福建廣東之舶往來于日本也人物衣服言語皆同于貴州此國最多出藥種而皆為上品如川芎川烏頭川黃連川練子川牛膝川白朮川牡丹皮川椒之類冠川字於上者皆以勝於他也

- 成都 保寧 順慶 叙州 重慶 夔州 馬湖七社
- 潼川州 涪州 嘉定 瀘州 雅州五州
- 東川軍民府 烏蒙 烏撒 芒部民府上軍
- 播州宣慰使司 永寧宣撫司 龍州宣撫司 黎州安撫司
- 天全六番招討使司 平茶洞長官司 松潘等

處軍民指揮使司 登溪守禦軍民千戶所 四川行都指揮使司

成都府

禹貢梁州之域古蜀國○參一度分野漢廣漢郡又益州蜀漢都于此晉成都國唐劍南又為南京五代王氏孟氏有其地

州六縣二十五 東至潼川州安岳縣界十五里 西至雜谷安撫司界六十三里 南至眉州彭山縣界十一里半 北至潼川州中江縣界二十五里

至京師千七十一里○至南京七百二十六里

蜀漢

照烈皇帝姓劉諱備字玄德東漢獻帝時魏曹操震威廢獻帝於是劉備起義兵討曹操被敗匿冀州後於汝南合戰又劉備負走荆州恃劉表延諸葛孔明為輔佐曹操又追誥劉備劉備請赦於吳孫權孫權諾援之以妹妻劉備嘗曹操殺獻帝及皇子

立子曹丕為太子後稱魏文帝劉備自稱漢中王有所
以與孫權絕好及魏滅東漢劉備即帝位都蜀成都號
國後漢至第二主劉禪為西晉司馬昭所滅三十四年

諸葛孔明

姓諸葛名亮瑯琊郡陽都縣人諸葛珪之子也有兄弟三人名諸葛瑾仕吳孫權孔明仕魏明帝

明寓居南陽隆中躬耕隴畝崔列刺史徐庶與孔明友
謂蜀劉備曰孔明臥龍也豈見之乎備曰君與俱來庶
曰此人可就見不可屈致將軍宜枉駕觀之即詣孔明
家三往乃見屏人與計事善之以為如魚得水而後為
丞相此時也天下分三吳魏蜀三國如鼎双立兄弟亦
分仕三國孔明常達武畧通天文智勇俊傑軍法八陣
圖以為後世規範木牛流馬槍縱之捷至今稱之劉備
遂即位都蜀成都號蜀漢昭烈皇帝孔明之軍功可以
知劉備崩其子劉禪即位與魏合戰未果率十五萬兵征魏魏司馬仲
達對陣建興十二年八月於陣中孔明薨人皆惜

其子名諸葛嶸忠義不少于父泰興元年與魏將軍鄧
艾於綿竹戰知後主懦弱難再興與其子尚討死

楊雄

字子雲成都人世以養桑為業少而好學不
為章句訓詁通而已博覽無所不見為久簡

易僕蕩口吃不能劇談默而好深湛之思清靜亡為少
嗜欲不汲汲於富貴不戚戚於貧賤不修廉隅以徵名
當世家產不過千金乏而晏如也非聖哲之書不好非
其意雖富貴不事前漢成帝時被召奏上甘泉河東校
龍長揚四賦尋為中大夫準周易作太玄經準論語述
法言識者謂其及王莽篡漢祚任為大夫作劇秦美新
文頌王莽德朱子其不能天鳳五年卒七十一

文翁

盧江郡舒縣人少好學通春秋前漢景帝時
為蜀郡守仁愛好教化見蜀地僻陋有蠻夷

風欲誘進之乃選郡縣小吏開敏有材者親自飾厲遣
請京師汝城西長受業博士數歲蜀人皆成就還歸焉右

職官有至郡守刺史者又修起學官於成都市中招下縣子弟為除更錄高者以補郡縣吏次為孝悌力田每行縣益從學官諸生明經飭行者與俱使傳教令出入閭閻吏民見而榮之爭欲為學官弟子富人至出錢以求之誠是大化蜀地學於京師者比齊魯焉武帝乃矜天下郡國皆立學校自文翁始文翁終於蜀地吏民為立祠堂歲時祭祀不絕至今巴蜀好文雅文翁之化也

嚴君平 名遵前漢時蜀郡人修身自保非其服弗服非其食弗食上筮於成都市以為卜筮者賤業而可以惠衆人有邪惡非正之問則依著龜為言利害與人子言依於孝與人弟言依於順與人臣言依於忠各導之以善裁日閱數人得百錢足自養則閉肆下簾而觀書博覽亡不通依老子莊子之指著書十餘萬言揚雄少時從之游學而臣仕漢京師數為朝廷賢者稱君平之德年九十餘終

保寧府

列ニラ
縣ハフ

禹貢梁州之域春秋 巴國 ○井鬼天文
秦惠主為巴郡漢 江州縣東漢 巴西郡晉
閬中縣梁 北巴郡西魏 隆州又 盤龍郡

順慶府

列ニラ
縣ハフ

禹貢梁州之域周 雍州之地 ○參井天文
春秋 巴子國 秦巴郡漢 充國晉 巴西郡唐
屬隆州又 果州元 東川府

東至夔州府梁山縣界六十二里
西至潼川州益寧縣界十四里
南至重慶府定遠縣界十三里
北至保寧府南部縣界十二里

四川

卷之六

四

至京師八百八十二里半 至南京五百五十六里

紀信

前漢高祖時為將軍楚項羽攻滎陽急紀信自請乘漢王車黃屋左纛以謂降于楚款之其間漢王忍出遁去紀信死難後建廟於順慶府大平門曰忠祐廟

叙州府

縣九

角貢 梁州之域 古夔國 ○井鬼 天駝

漢夔郡 東漢犍郡 梁戎列 又六同郡

東至瀘州江安縣界十四里

西至馬湖府平夷長官司界六里

南至芒部軍民府界四十七里

北至嘉定州榮縣界二十五里

至京師九百三十五里 至南京六百三十三里半

重慶府

角貢 梁州之域 周巴子國 ○井鬼 天駝 秦滅巴郡 漢江州縣 又永寧郡 後周楚列 隋渝州 唐南平郡 宋恭列

列三 縣十七

東至夔州府萬縣界六十四里半

西至成都府內江縣界三十八里

南至播州宣慰司界三十四里

北至順慶府岳池縣界十三里

至京師八百七十里 至南京六百五十里

蹇義

字宜之四川巴縣人進士歷任大明洪武宣德之間深沈質實和厚簡靜有孝友之行事君之誠平生無一日顛躓之憂貴而能謙富而能約位至少師卒年七十三贈大節 此云大臣 謚忠定公

夔州府

縣十二

角貢 荆梁二列之域 ○翼軫 天駝

周魚復國 春秋庸國 後屬巴國 秦屬巴郡

東漢永寧郡 蜀漢固陵郡 梁信列

東至湖廣荊州府巴東縣界二十一里

西至重慶府墊江縣界七十四里

南至湖廣施州衛界二十六里

馬湖府

北至陝西漢中府平利縣界八十里
至京師六百九十八里 至南京三百五十三里

禹貢梁州之東境 夔侯國之境夷獠所居 漢始置郡縣

長官司四

縣一

西至建昌舊印部縣界六十一里
南至烏蒙府蠻夷長官司界十一里
北至宜賓縣界十二里

潼川州

將六

禹貢梁州之域 秦蜀郡地 漢廣漢郡 晉新都郡 唐梓潼郡
東至順慶府西充縣界二十六里半
西至成都府漢州界十八里
南至重慶府大足縣界四十七里

眉州

北至成都府綿州界九里
至京師千二十六里半 至南京七百二十六里半

禹貢梁州之域 秦蜀郡地 漢武陽南安二縣 梁青洲 隋眉山郡

東至成都府仁壽縣界八里半
西至雅州名山縣界十八里
南至嘉定州夾江縣界十二里
北至成都府新津縣界八里

至京師千四十一里 至南京六百九十七里

蘓東坡

名軾字子瞻號東坡居士眉山郡人蘓洵之長子也善詩文進士宋神宗帝元豐謫黃州

著前後赤壁兩賦名聞天下哲宗帝時召為翰林學士
尋任兵部尚書相當正卿兼侍讀有筆又流英列
父蘓洵字明允號老泉先生年二十七始志學問五六年
而文章譽高天下宋仁宗帝時任校書郎

郭蘓徹字子由號穎濱遺老與兄東坡同文章名高宋神宗帝元豐被流筠州其居栽杉二本竹百本為休息所自號東軒長老作東軒記哲宗帝時召為翰林學士尋為門下侍郎紹聖元年罷

嘉定州

禹貢梁州之域秦蜀郡地○井鬼分野

梁山郡西魏眉州後周嘉州又平羗郡隋眉山郡唐加州又眉州又捷為郡

州一
縣七

東至成都府內江縣界二十六里

西至雅州界二十里

南至叙州府宜賓縣界二十二里

北至眉州青神縣界五里

至京師九百八十四里半 至南京六百七十七里

當國峨嵋縣有大山名我眉山最高大而四時有雪雖六月着絮衣本三山小我中我相對如峨嵋故名其大我為普賢菩薩示現所

瀘州

禹貢梁州之域春秋巴國地○井鬼分野

縣三

東至重慶府江津縣界十五里

西至叙州府南溪縣界十六里

南至永寧宣撫司界二十一里

北至重慶府榮昌縣界九里

至京師千五十一里 至南京七百五十里

雅州

禹貢梁州之域周屬雍州○井鬼分野

縣三

東至嘉定州夾江縣界八里

西至六番招討司界五里

南至嘉定州峩眉縣界十八里

北至嘉定州蒲江縣界十一里

至京師千百二十里 至南京七百七十里

東川軍民府

禹貢梁州之境

○參天攷

烏蠻之地曰那朶那夷後烏蠻開自號悶畔部

東至烏撒軍民府界十二里

西至會川衛界三十里

南至雲南尋甸軍民府界二十二里

北至烏蒙軍民府界十五里

至京師九百七十九里至南京六百六十三里

烏蒙軍民府

禹貢梁州之境古竇地甸

○井鬼分天野

漢牂牁地統唐時烏蠻仲牟由之南裔曰阿

孫烏蒙烏蒙部宋封阿朶

東至烏撒軍民府界二里半

西至建昌衛界四十九里

南至東川軍民府界十三里

北至叙州府界六十三里

至京師九百八十里余 至南京六百六十三里

烏撒軍民府

禹貢梁州之境統巴兀姑 ○井鬼分天野

後巴的甸自昔烏蠻居之唐時烏蠻之裔

至阿蒙始得巴的甸宋時烏些者居此

東至貴州宜慰司界二十五里

西至烏蒙軍民府界十九里

南至雲南霑益州界九里半

北至普安軍民府界二十一里

至京師九百四十八里 至南京六百三十二里

芒部軍民府

禹貢梁州之境

○井鬼分天野

砧屈沱大雄甸昔烏蠻之末孫阿統與其

翻布部芒布部

東至烏撒軍民府界三里

西至烏蒙軍民府界二十四里

南至烏撒軍民府界二里半

北至叙州府珙縣界二十二里

至京師九百二十三里 至南京六百七十里

播州宣慰使司

禹貢梁州之境 ○井鬼妖駁
秦夜郎且蘭二縣地 漢屬牂牁郡 唐郎列

長官司六つ

東至貴州偏橋衛界四十八里

西至瀘州合江縣界百五里

南至貴州赤龍坑長官司界九里

北至重慶府綦江縣界三十五里

至京師九百七十里 至南京六百七十里

永寧宣撫司

衛二つ 千戶所五

東至播州界二十五里

西至瀘州江安縣界十五里

南至芒部軍民府四十里

北至瀘州合江縣界十六里

至京師八百七十八里 至南京五百六十一里

龍列宣撫司

禹貢梁州之境 麴氏羌地 ○井鬼妖駁
漢陰平道屬廣漢郡 蜀漢屬益州 後魏江
油郡 隋龍門郡 唐正列 又應靈郡 又政列

千戶所一

東至漢中府沔陽縣界四十里

西至木瓜坪西番界二十里

南至成都安縣界四十里

北至白馬路長官司界三十一里

至京師千二百二十四里 至南京八百八十里

天全六番使司

禹貢梁州之南境 古蠻獠地 ○井鬼妖駁
西魏始陽縣屬蒙山郡 唐羈縻州 隋雅州

東至雅州界五里

西至長河西宜慰司界十四里

南至雅州榮經縣界六里

北至韓胡宣慰司界十五里

至京師千一百二十九里 至南京七百八十四里

黎州 接撫司

禹貢 梁州之西境 古西南夷 ○井鬼妖野
漢 沉黎郡 隋 登州 屬 臨邛郡 唐 洪源郡

東至冲天山八里
西至雜道長官司界十三里
南至越橋衛界九里
北至雅州榮經縣界二里
至京師千百四十四里 至南京七百九十九里

平茶洞 長官司

禹貢 荆梁二州之界 戰國楚 ○軫分野
秦 黔中郡 漢 武陵郡 吳 黔陽縣 後周 屬
奉州 隋 屬 巴東郡 唐 屬 思州 又 屬 寧夷郡
東至石耶長官司界一里
西至貴州銅仁府烏羅長官司界二里
南至銅仁府界十里
北至西陽宜撫司界五里
至京師八百八十六里 至南京五百七十六里

松潘等處 軍民指揮使司

禹貢 梁州之境 古氏羗地 ○觜參分野
西漢 屬 河閼郡 晉 屬 汶山郡 後周 龍涸郡
又 嘉城縣 唐 松州 又 交州 郡
東至龍州界十九里
西至吐蕃草地界四十八里
南至潘溪守禦千戶所界二十里
北至陝西洮州衛界八十六里

潘溪守禦 軍民千戶所

禹貢 梁州之域 古氏羗地 ○觜參分野
漢 蟄陵縣 屬 蜀郡 晉 汶山郡 後周 翼針郡
隋 屬 會州 唐 翼州 又 臨翼郡
東至犛牛山界半里 西至生番界六里
南至茂州衛界三里
北至松潘界六里半
至京師千百四十七里 至南京八百二里半

長官司二
至京師千百二十七里 至南京七百八十二里

四川行都 指揮使司

禹貢梁州之境本西南夷 ○井鬼分野
中都國 漢越雋郡 晉會無縣 後周嚴列
西寧州 又寧州 唐臺登縣 又建昌府

軍民指揮使司 六
千戶所 六
長官司 五

至京師千百五十里 至南京八百五十里
北至寧蕃衛界十四里
南至雲南武定府界七十八里
東至烏蒙府界五十里
西至常卽堡生吐蕃界五里

四川土產

黃絲 順慶 毛氈 東刺 扇子 貝母 魚上 羚羊角
犀角 天雄 水銀 雄黃 播州 甘松 當歸 羌活 白朮
丹砂 播州 雄黃 播州 胡黃連 牛膝 葵上 芎藭 附子
烏頭 替金 牡丹皮 除藤 椒 續斷 車蘼

川練子 成都 木瓜 枳子 漆 蟾酥 檀衫 東川上
石菖 石瓜 石綠 以上 五加皮 叙列 天門冬 順
升麻 天南星 以上 天全 藜蘆 馬湖 荔枝 叙列 蜜 東川
茶 處出 於雅列 蒲江 硯 叙列 巴戟 叙列
寒水石 班竹 眉上 玳瑁 叙列 梅子 所 白朮
畫眉鳥 以上 錦雞 龍全 銀鷄 鎮雄 鸚鵡 烏蒙
蟹牛 疊溪 異馬 疊溪 酥油 龍安 鹽 州 東 煎 糖
井鹽 名 此外藥種數品類上品也

雲南

古梁州之南境周以前為徼外夷楚莊王畧其地號滇國今官府稱雲南府

△雲南中華西南之隅而東京交趾亦相續其西方甚廣遠也四季同于廣東而暑氣酷烈人品風俗賤卑言詞亦異也其地藥種多而特此國麝香為最上商人乘他國船至日本凡千四百余里北極出地二十度怪度

○戶數百二十五萬 大國而邊境故人家未詳

雲南府	大理	歸安	楚雄	澂江	景東	廣南
廣西	鎮沅	蒙化	永寧	順寧	以上十府	曲靖軍民府
姚安	鶴慶	武定	尋甸	麗江	元江	永昌
北勝州	馬龍他	即甸	者樂甸	以上二	瀾滄衛	
金齒	騰衝	指上三軍民	車里	木邦	孟養	緬甸
八百大甸	老撾	以上六軍民	南甸	干崖	隴川	以上
三官	孟定府	孟良府	威遠州	灣甸州	鎮康州	
大侯州	孟定府	孟良府	威遠州	灣甸州	鎮康州	

雲南府

禹貢梁州之界
 周以徼外西南夷烏蠻所居
 楚莊王時改益列郡
 漢武帝時改益列郡
 唐善闡府

東至澂江府邑市縣界十八里
 南至澂江府河陽縣界十二里
 西至楚雄府廣通縣界三十五里
 北至尋甸軍民府界二十一里

至京師千六十四里半 至南京七百二十里

大理府

禹貢梁州之界
 漢武帝開為益列郡
 東漢屬永昌郡
 唐大禮國

○井鬼
 天野

東至姚安府姚州界二十四里
 西至永昌府永平縣界十八里
 南至順寧府界二十一里

北至鶴慶府界十二里
至京師千四百四十五里 至南京八百里

臨安府

列四
縣四

禹貢梁州之界 古句町國 〇井鬼天駝
漢屬牂牁郡 蜀漢屬興古郡 晉屬寧州 唐屬
羈縻州地 又通海郡 宋秀山郡

東至維縻州界二十四里
西至元江府界十八里
南至寧遠州界六十八里
北至潯江府界二十里

楚雄府

列四
縣五

禹貢梁州之界 漢益州郡 〇井鬼天駝
晉安州 後亦寧首 威楚 降伏 緜銀生 宋姚州

至京師千九十九里 至南京七百五十里

潯江府

列二
縣四

禹貢梁州之界 古西南夷 〇井鬼天駝
戰國滇國地 漢俞元縣屬益州郡 蜀漢屬
建寧郡 梁南寧州 隋昆州 唐未蠻首居此

北至姚安軍民府界十九里
東至廣西府彌勒州界二十里
南至臨安府寧州界九里
西至雲南府晉寧州界二里半
北至雲南府宜良縣界五里半
至京師千七十四里半 至南京七百二十里

景東府

唐始為銀生府之地 舊為濮落雜蠻所居
後金齒白蠻侵奪之 元時討平之

東至楚雄府縣界三十二里
西至大侯州界三十六里
南至威遠州界四十里

桂陽三水圖會

中華雲南卷之三

北至楚雄府定邊縣界二十里

至京師千百六十里 至南京八百十八里

廣南府

朱時名特磨道農智高之苗裔居之元立廣南西道

東至廣西泗城州界十二里

西至廣西府維摩州界十五里

南至古甯野界六里

北至泗城州界三十四里

至京師千百四十三里 至南京七百九十九里

廣西府

禹貢梁州之界 古滇國東南境 漢益列群 牂郡 東漢興古郡 晉寧列 隋群列

東至廣南府界四十五里

南至臨安府阿彌州界十六里

西至臨安府寧州界十八里

北至曲靖府羅雄州界五里

州三

至京師千九十六里半 至南京七百五十二里

鎮沅府

古西南極邊地濮落雜蠻所居 唐為銀生府之地 後金齒白夷元初屬威遠列

東至者樂甸長官司界二十里

西至景東府界三里

南至威遠州界三里

北至楚雄府南安州界二十里

至京師千二百四十五里 至南京八百六十里

永寧府

昔樓頭賤地接土蕃 又若藍 唐屬南詔蒙氏 後為麼些蛮所據 宋屬大理段氏 元時降伏

東至四川行都司鹽井衛界一里半

西至順江軍民府宝山州界十里

南至瀾滄衛浪渠州界十五里

北至西番界三十三里

至京師千二百十里 至南京八百六十六里

長官司四

順寧府

本蒲蛮之地，名慶甸。宋以前不通中國，雖蒙氏段氏亦不能制。元時始內附。

東至蒙化府界四十七里
西至尋甸州界二十八里
南至孟定府界四十七里
北至金齒永平縣界四十二里
至京師千六百六十二里 至南京八百八十八里

曲靖軍民府

禹貢梁州之界。漢益州郡。○井鬼分野。蜀漢建寧郡。梁時有爨瓚者據其地而分東西二爨。隋置恭列協列。唐末沒於蛮。宋大理段氏平之後為磨彌部所據。元平之。

東至貴州普安州界十七里
西至尋甸軍民府界十四里
南至廣西府界十六里
北至四川烏撒軍民府界二十九里

姚安軍民府

本真國地。漢弄棟縣屬益州郡。東漢弄棟縣屬蜀漢屬雲南郡。唐姚州以其民多性姚故名之。姚音耀。勁疾貌。

東至武定軍民府元謀縣界三十二里
南至楚雄府鎮南州界十三里
西至大理府雲南縣界十八里
北至北勝州界四十五里
至京師千三百二十一里 至南京六百八十六里

鶴慶軍民府

東漢永昌郡西北之境。唐越析語之地。後謀統郡。元始內附。名鶴州。

東至北勝州界五里
西至麗江軍民府界二十里
南至大理府鄧州州界十三里
北至麗江軍民府界七里

武定軍民府

至京師千六百六十九里 至南京八百二十四里

列二
縣三

禹貢 梁州之界 古滇國地 ○井鬼沃駁
屬益州郡 蜀漢屬建寧郡 隋昆州 唐成州 後為蒙氏所據 宋時大理段氏使烏羅之羅發元始內附 蠻合此以其遠祖名

東至雲南府富民縣界十五里
西至楚雄府定遠縣界三十里
南至雲南府羅次縣界六里
北至麗江軍民府通安州界二十五里

尋甸軍民府

至京師千八十二里 至南京七百三十九里
東至曲靖軍民府霑益州界九里
西至武定軍民府界十五里
南至曲靖軍民府馬龍州界六里

古滇國地 諸蠻仲割益源部 後烏蠻 遂名 新丁部 後 仁德部

麗江軍民府

至京師千五十二里 至南京七百八里
北至四川東川軍民府界十一里

列四
縣一

禹貢 梁州之界 ○井鬼分野
為越雋益州二郡 唐屬雋州 宋時為麼些蠻酋蒙醜醜所據 大元討平之

東至蘭滄衛滾渠州界十八里
西至西番浪滄江二十里
南至鶴慶軍民府界七里
北至永寧府華甸長官司界三十一里
至京師千七百七十六里 至南京八百三十里

元江軍民府

古 西南夷極邊境 元憲宗內附 內附也
東至臨安府石屏州界十一里
西至思諭發者發賽界三十里
南至臨安府思它甸長官司界廿一里
北至馬龍他即甸長官司界二十里

蒙化府

至京師千二百二十八里半 至南京七百八十四里
東至大理府趙州界四里許
西至順寧府界十五里
南至楚雄府定邊縣界六里
北至馬龍他郎甸長官司界三十里

永昌軍民府

至京師千二百二十八里半 至南京七百八十四里
東至蒙化府界三十六里
西至騰衝衛界二十三里
南至灣甸州界二十七里
北至大理府雲龍州界十二里

北勝列

至京師千八百八十一里 至南京百三十六里半
唐時南詔異牟尋始開其地名北方賧又善巨郡宋成紀鎮元內附
東至馬刺長官司界二十五里
西至鶴慶軍民府順州界二里

馬龍他郎甸

至京師千七百七十五里 至南京八百三十里
本阿夔諸部蠻居此元時內附
南至大理府雲南縣界十六里
北至瀾滄衛浪蕩州界五里
東至臨安府嶧峨縣界二十二里
南至元江軍民府界二十七里
西至者樂甸長官司界三十四里
北至楚雄府南安州界四十三里

者樂甸

至京師千二百二十四里半 至南京七百八十里
本馬龍他郎甸猛摩之地
東至馬龍他郎甸長官司界二十四里
西至鎮沅府界八里
南至鉅元長官司界三十二里
北至景東府界十里
至京師千六百六十四里半 至南京八百二十五里

瀾滄衛軍民

元北勝州地
東至姚安軍民府大姚縣界四十里
西至鶴慶府順州界二里
南至大理府雲南縣界十六里
北至永寧府界二十一里

指揮使司

至京師千七百七十五里 至南京八百三十里

金齒軍民

禹貢梁州西南徼外之地 古哀牢國 漢屬益州郡 東漢瀾滄郡 又永昌郡 唐屬姚州

指揮使司

縣一ツ
安撫司一ツ

長官司一ツ

至京師千八百八十一里 至南京八百三十六里半

騰衝軍民

指揮使司

漢永昌郡西境蠻人居此 元時內附
東至金齒潞江安撫司界十二里

車里軍民

宣慰使司

至京師千二百八里半 至南京八百六十四里

東至落恐蠻界 南至波勒蠻界

西至麻里長官司界三十里

北至茶山長官司界二十四里

南至南甸州界二里

木邦軍民

宣慰使司

自司治至西北布政司百八程轉達于京師

舊名孟都一名孟邦 元時始

東至八百大甸界 南至速克刺蠻界

西至緬甸宣慰使 北至芒市長官司

自司治至東北布政司三十五程轉達于京師

孟養軍民

宣慰使司

地名香栢城 元時始

東至金沙江 南至緬甸宣慰使司界

西至古刺界 北至于崖宣撫司界

自司治至北布政司三十七程轉達于京師

緬甸軍民
宣慰使司

八百大甸軍民
宣慰使司

老撾軍民
宣慰使司

古西南夷有五城元時始

東至木邦宣慰使司 南至南海

西至葛里界 北至隴川宣撫司界

自司治至東北布政司三十八程轉達于京師

世傳其土酋有妻八百各領一寨因名八百媳婦元初征之道路不通而還後遣使招討之後大明洪武二十四年始其酋來貢

東至老撾宣慰使司 南至波勒蠻界

西至木邦宣慰使司 北至孟良府界

自司治至北布政司三十八程轉達于京師

俗呼老撾家自古不通中國大明永樂三年其首備方物始入貢內附

東至水尾界 南至交趾界

西至寧遠界 北至車里宣慰使司界

自司治至西北布政司六十八程轉達于京師

孟定府

三才圖會云老撾國古越裳氏之國人性狼戾與人不能行其地山象產珍貝金銀丸咀嚼之物從口食之水漿之物鼻吸飲之重油外夷

舊名景麻元至元二十六年

東至威遠州界 南至木邦宣慰使司

西至隴川宣撫司 北至鎮康州界

自府治至東北布政司十八程轉達于京師

孟良府

舊名孟指自祐永樂四年始

東至車里宣慰使司界

南至八百大甸宣慰使司界

西至木邦宣慰使司界 北至孟連界

自府治至北布政司三十八程轉達于京師

東至金齒潞江安撫司界

南至隴川宣撫司界

南甸宣撫司

口裝二十...

于崖宜撫司

西至于崖宜撫司界
北至騰衝軍民指揮司界

東至南甸宜撫司界
南至隴川宜撫司界

西北俱至南甸宜撫司界

自司治至東北布政司二十三程轉達于京師

隴川宜撫司

同名麓川元時始內附大明時其土酋參以軍

東至芒市長官司司界

南至木邦宜慰使司界

西至于崖宜撫司界

北至南甸宜撫司界

自司治至東北布政司二十六程轉達于京師

威遠州

唐南詔銀生府之地濮落雜蠻所居

東至他郎甸長官司司界

南至孟連界

灣甸州

自州治至東北布政司十九程轉達于京師

西南細賧內附元時

東至大候州界

西至金齒施甸長官司司界

北至順寧府界

自州治至東北布政司二十程轉達于京師

鎮康州

旧名石賧本黑蕪所居內附元時

東至孟連州界

西至金齒路江安撫司界

北至大候州界

自州治至東北布政司二十三程轉達于京師

大候州

蠻白夷所居元時內附

東至景東府界

西至灣甸州界

鈕元長管司

自洲治至東北布政司二十三程轉達于京師

也尤自古不通中國 明時始歸附

東至元江軍民府界 西至威遠州界

南至車里宜慰使司界

北至臨安思陀甸長官司界

自司治至北布政司十六程轉達于京師

芒市長管司

舊名怒謀 大枯賧 小枯賧 所設荒苑

東至鎮康州界

西南俱至隴川宜撫司界

北至金齒路江安撫司界

自司治至東北布政司二十二程轉達于京師

雲南 土產

麝香 出於蒙化及姚安天下之佳品 沈香 轉安 乳香 木香 老樹

白檀 安息香 八百 人參 肉桂 木槵子 姚安

松子 傷慶 烏木 紫檀 蘇方 元江 胡椒 蒙化

檳榔子 鱗蛇蟾 江上 琥珀 麗江 檠枝花 北勝

錫 木邦 石青 石綠 雲南 訶子 犀 老樹 瑪瑙

花文石 無花果 大理 鹿茸 瀾滄 波羅蜜 臨安

茶 徽江 毛檀 仙茅 徽江 細布 猩猩

漆 永昌 椰子 象 上緬甸 班竹 蒙化

濮竹 騰昌 羊 隴川 芭蕉 寶蜜漬 騰甸

藤鎮江 火浣布 孔雀 小雞 元江 鼈牛 永寧

虎 孟甸 馬 孟養 蛤 曲靖 石燕 同 清魚 騰

兜羅綿 此外藥種數品

