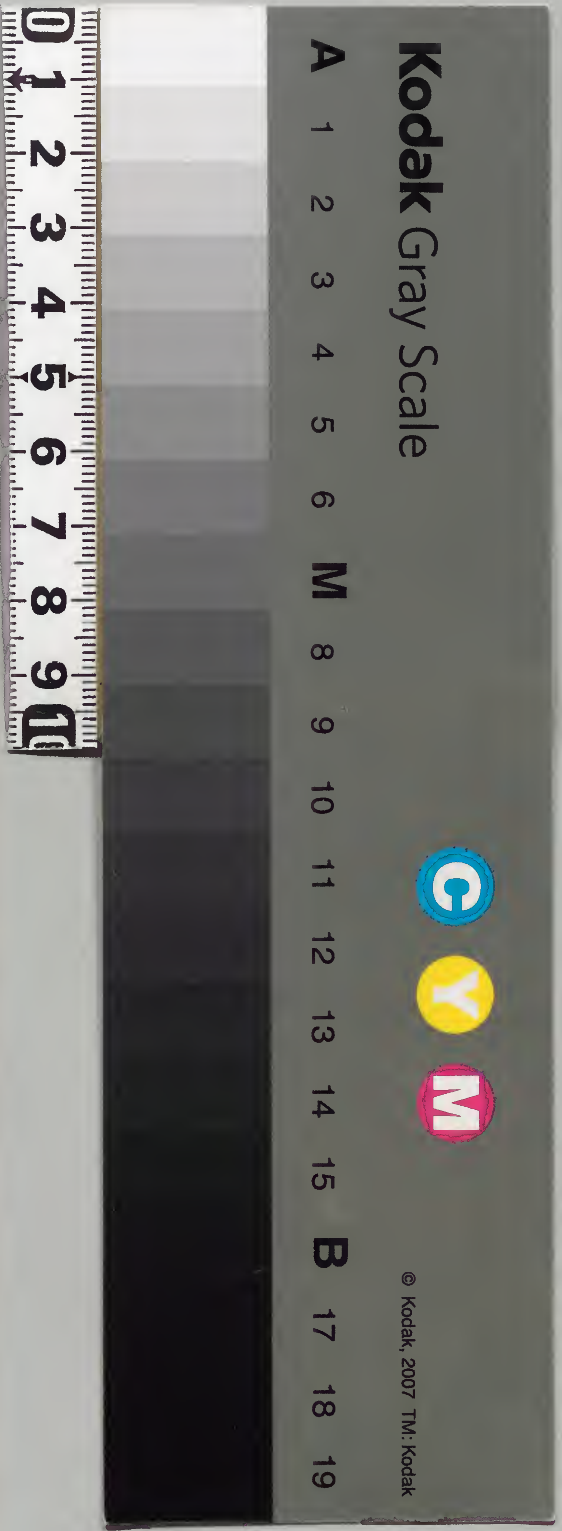


漢書門
八四五九
四九七九
冊數
用業

八四五九
木九

内閣文庫
番號 漢 8459
冊數 49 (48)
函號 275 11



綴じ部(喉部分)の文字など開きが不鮮明な箇所あり

雍正十年正月

丹陽姜上均註疏叅義

爾雅

翻刻千

本行

九經補注序

淺草文庫

由性與道而修之者聖人之教也由性與道修為教而敷之者
 聖人之文也而性道之教不變則性道教之為文亦不變是乃
 所為經也故曰道之顯者謂之文而凡日月經天而常照江河
 經地而常流者皆此物此志也顧是經教者不依人而始立必
 待聖而後行惟不依人以立故千聖百王未出群儒未生而性
 道之為教者無一息不懸于天地惟必待聖以行故聖人作群
 儒繼之而經教乃彌顯于聖明之世而不容掩矣故其道天地
 以建鬼神以質三王以考百世以俟雖世遞殊事遞變而幸遇
 英君哲輔尊經重道當時之經師各宿釐定修明者代不乏也

九經補注序

由性與道而修之者聖人之教也由性與道修為教而敷之者聖人之文也而性道之教不變則性道教之為文亦不變是乃所為經也故曰道之顯者謂之文而凡日月經天而常照江河經地而常流者皆此物此志也顧是經教者不依人而始立必待聖而後行惟不依人以立故千聖百王未出群儒未生而性道之為教者無一息不懸于天地惟必待聖以行故聖人作群儒繼之而經教乃彌顯于聖明之世而不容掩矣故其道天地以建鬼神以質三王以考百世以俟雖世遞殊事遞變而幸遇英君哲輔尊經重道當時之經師各宿釐定修明者代不乏也

况其洛閩大儒沐皇化闡聖緒又有彪炳前古而可推衍于無窮者乎我

朝天開文治有

聖人起化于前通有

聖人廣化于繼

聖君既作之于上名儒碩士復應之于下炳炳烺烺霞明日晶世絕非聖之書家稟師承之學相與鼓吹休明笙簧典籍猗歟休哉可謂極千古道教之隆矣而姜君上均乃有此九經補注者蓋以

昭代重道崇儒尤尊信朱子而十三經中惟朱註易詩論孟及學

庸等註廣大精密非餘經疏畧者比故今因取其餘三禮三春秋尚書爾雅孝經凡朱子未有成註者而補之此正其遵先儒遺訓而仰體

國家修道立教之至意以釐修于下者也曩予九載視學江蘇祇奉

帝命日以經學鼓勵諸生歲癸丑按試鎮江獲見姜君因閱其所著周禮輯義及禮記章義蓋其先成之二經也而其後諸經續成姜君並皆以示予伏惟

聖祖仁皇帝扶化六十餘載開館釐修四籍及朱子大全文集等書迄世宗憲皇帝書旣告成頒賜學校今我

皇上御極又復嗣開禮館修定三禮予念姜君者儒積學遵化釐經
正擬拜疏以薦而姜君已

欽徵赴館則其三禮既仰贊禮局矣而尙書春秋及公穀二傳並與
欽定傳說有足相發明者卽爾雅孝經亦孰非其慎討而爲經砥者
與姜君方以遭逢

明聖擬呈闕下叩請

睿裁顧卷帙浩衍繕寫維艱結忱未遂余忝贊禮官敬敷教化故喜
其書之成畧爲次序本末述其績學之苦志將爲朱子功臣尙
他日幸呈

乙覽且用覓家修廷獻爲化成益溢之一微云爾

乾隆四年歲次己未秋八月旣望年家眷弟桐山張廷璐頓首
拜撰

姜先生九經補注序

經之名始見戴記之經解易詩書禮樂春秋凡六然韓宣子見
易象春秋而曰周禮盡在魯是經亦稱禮不名經也緯書述子
言曰行在孝經中庸述子言曰凡爲天下國家有九經是凡古
今大法又皆可名經也在昔唐虞三代之隆本其躬行心得之
餘作法于上其教自闡闡以逮朝廷自朝廷以逮邦國其學者
皆率人倫日用之常以達天命精微之則上不必示人以法而
無非法下不知上之有法而無不範于法當此之時不必立經
之名而經已淪肌浹髓而不自覺矣及周之衰異端迭起百喙
爭鳴于是不得不尊聖人贊修刪定者以爲法而六經之名昉

焉秦暴談烈惟易僅存漢儒掇拾灰燼而補苴之禮衍爲三書
亡其半傳春秋者三家左氏後出說詩經者四氏毛傳獨
宋以六藝必折衷孔孟尊孝經論孟益之當矣哉然而諸
駁若馬融范甯何休王弼之類附十三經以名者亦多矣
程朱挺生聖經之旨一軌于正而自程朱易傳外朱子所
詩及論孟戴記止學庸兩篇儀禮廣集經傳而未成雖喪祭二
禮屬之黃氏及書傳屬之蔡氏而不純不備君子憾焉明興以
五經布之學宮命題取士自程朱易詩論孟外書取蔡氏春秋
取胡氏禮取陳氏人專一經經專一說固將以一道同俗然聖
人之道大故無不包聖人之義精精則未易窺測也儒者各
以意求雖分離判隔然譬之水然百川異源殊派而赴海則融
所謂不擇細流而就其深也入明而不然亦徒守其斷流支港
以自足而已矣我

朝聖聖相承其所以身率而先天下者莫非唐虞三代之大法又
倡明經學命諸儒纂修皆不主一家之說惟以理之至當爲宗
于是窮經之儒蔚起如吾友姜上均先生其一也先生舉于康
熙之庚午歷今五十年不謁選不赴官孜孜以經學爲務自朱
子四經註外一一補註之丙辰余與先生偕禮館纂修得先生
九經補注讀之多先儒所未發而于三禮尤體大而思精蓋心
朱子之心而欲爲朱子成未成之業也其志可謂大矣顧其所

以註書之意則自敘兩言盡之裁其似是而非者採其由精以發蘊者夫去其似是而非則經之理正採其由精以發蘊則經之理詳古之所嘆爲不純不備者至此復何憾與某不敏於經學向其大若望洋焉仰其高若登岸焉願先生杭予以一葦而引以附驥之遠也荆溪同學弟任啟運

九經補注自序

九經補注者非唐人之九經而十三經之中朱子四經注外之九經也按古未有十三經之名惟易詩書禮樂春秋號爲六經周衰樂經亡但存五經漢儒始分周禮儀禮與戴記爲三而經有七唐又分春秋三傳爲三而經有九後又益以論語孝經爾雅遂列爲十二至宋又進孟子以配論語而爲十三此十三經之所以名也而三經中朱子所註惟易詩論孟四經則今亦第卽其餘三禮三春秋與尙書爾雅孝經凡朱註所未備者而補之故曰非唐人之九經也然是諸經者爾雅自卷首外已非周公原書公穀二傳見道純者亦不多見則以道衡之其中蓋或

不稱其經之名似不必皆補而朱子四經注之外書春秋禮記皆已有注又可不必補而今必取而悉補之何也曰是正體聖人作經與朱子注經之意而補之也蓋經之爲言常也亦正也而前代既定列爲十三經非裁其僭乎經者既無以正經之名而經或亂非廣其翼乎經者又非所以存經之實而經亦衰考朱子于四經注外戴記惟表學庸餘陳註頗多陋畧卽尙書蔡傳亦是正二典禹謨而已春秋于胡傳義例蓋亦未取若孝經有刊誤本而無全註儀禮雖有黃勉齋續通解而裁定猶有遺訓也况其他鄭賈之周禮郭邢之爾雅范甯何休之公穀又衷以語錄多無足深論者乎竊謂此九經中凡其當別而裁之者

卽所謂正經之名者也孟子曰惡似而非者君子反經而經正是也而其當廣而採之者又所謂存經之實者也周子曰聖人之精畫卦以示聖人之蘊因卦以發是也昔者至聖刪書斷自唐虞而古詩三千亦僅存三百凡如此者皆惡其似是而非之義文王繫彖曰乾元亨利貞而至聖文言則卽其大亨而利于正者分釋爲仁禮義知之四德凡如大亨而利于正者乃畫卦以示其精之義而因分釋爲四德者又因卦以發其蘊之義今讀諸經而不裁其似是而非與採其由精以發蘊者是與于畔聖教之甚而無與乎守聖教之數者也

自

錫

江南腐儒垂髫志學

聖祖仁皇帝之二十有九年，叨雋賢書，歷今年逾七旬，躬歷三朝，沐化彌久，竊不自揆，曾將九經，慎加討論，次第成編。今又謬荷輔臣等會題，徵修三禮，除照職分修周禮外，輔臣申體

詔旨，命以閒暇兼校秘府儀禮諸書，因得并將九經補註，參互發明，而約敘其義，例如右。極知僭踰無所逃罪，然區區守先儒之遺

緒，仰體

昭代翼經明道之意，用供館閣一知半解之錄，則或可告無罪于

衰毫云爾。

乾隆二年仲冬三禮館纂修

臣

姜兆錫謹序

爾雅叅義序

丹陽姜子，以名孝廉，甫授令，卽息肩山中，鍵戶窮經，所傳註經義，凡十餘種，皆研窮義理，剖析毫芒，而以閒叅爾雅義。爾雅於羣經緒餘耳，然姜子叅之者，以其先聖遺書，而真贋錯見也。且以首篇釋詁，疏信之矣。然考篇中如終風詩，刺衛莊之謔，浪笑傲闕宮詩，頌魯僖之黃髮兒齒，卽此篇亦非皆周公作矣。凡姜子叅正不少，假類如此，而復以質於余。余顧而嘆曰：有是哉！姜子之嗜學篤而用心虛也。夫以是篇爲非，皆周公作，信也。然姜子猶不自爲信，余復何以與子商之乎？爾雅疏，邢氏爲之，而謂首篇爲周公作，不自邢氏始之也。考魏博士張揖進廣雅表云：

周公相成王六年制禮以導天下著爾雅一篇以釋其義傳於後學歷載五百墳典散零唯爾雅恒存顏氏家訓云爾雅周公所作其釋後世詩篇後人所屬非本文也則是爾雅者周公之書也陸德明經典釋文有云釋詁一篇周公所作德明號隋唐間名儒亦以釋詁爲周公所作故知不自邢氏始也然謂其非皆周公作者亦非率自今始西京雜記有云郭偉好讀書以謂爾雅周公所制而爾雅有張仲孝友張仲宣王時人非周公之制明矣劉子駿嘗問楊子雲亦答云聖門游夏之儔所記以解釋六藝也劉向嘗稱外戚傳載史佚教其子以爾雅又記言孔子教魯哀公學爾雅爾雅之出遠矣舊傳學者皆云周公所記

張仲孝友之類後人所足耳當漢之時去古未遠也或以爲周公作或以爲非周公作其無定說也久矣張揖亦云今所傳三篇爾雅或言仲尼所增或言子夏所益或言叔孫通所補或言邾郡梁文所考皆解家所說詁師口傳既無正論故疑不能明也由前諸說觀之大抵是書也始以周公繼以孔子增以子夏益以叔孫通梁文之徒而必欲指何者爲何人所著則不敢以臆斷也至於姜子所舉終風之詩亦不自姜子始明焦弱侯氏嘗謂疏言釋詁爲周公所作他姑弗論若謔浪笑儼變風詩烏得周公釋乎今姜子所稱合符焦氏而又以推例其餘士君子之好學深思者其所見大抵然耳夫今之學者去古愈遠古

爾雅
之人且多以無所正論而未決其疑又况生於古人千餘年之
後者乎然疑有難明則存之如子告弟子以闕疑及曲禮疑事
直而不有之屬是也疑有當明則考之如語稱君子疑思問及
陶靖節疑義相與析之屬是也姜子雖欲然不自以為足而余
謂其心之虛與其學之篤俱使後之學者千載如見矣是為序

昔

雍正三年季春下澣侍生西林鄂爾泰題於書院之春風亭

爾雅序論三則

魏張揖曰爾雅為書文約而義固若其包羅天地綱紀人事權
揆制度發百家之訓詰未能悉備也
晉郭景純曰爾雅者所以通訓詁之指歸辨同實而殊號者也
六藝之鈴鍵九流之津涉可以博物不惑者莫近于爾雅爾雅
蓋興于中古降于漢代豹鼠既辨其業亦顯英儒藻客靡不欽
玩
明葉自本茂叔曰唐彙士法進士試雜劇明經加雜文錯舉爾
雅俾各條對說不欲以迂疎之學誤國用也爾雅興于中古相
傳作自周公今以文攷之如瑟分備兮美衛武也猗嗟名分刺
魯莊也先後失倫周公安所據而云然乎
愚按郭景純專論贊其義而葉茂叔兼考正其文二則皆為
爾雅序也張揖一則為廣雅序故其文先論爾雅而因及進
廣雅之意與張葉二序其考辨爾雅之真贗詳矣今已錄見
序文故不具也

爾雅註疏叅義附論三則

爾雅暨小爾雅廣雅逸雅埤雅後人謂之五雅今考小爾雅漢
孔鮒作文頗潔徑廣雅魏張揖作其文純雜泰逸雅漢劉熙所
爾雅序論

附論

作義曲而支始白虎通義之流理雅宋陸佃作冥搜幽討殊長
神智然穿鑿亦有之此所謂巧累于理儻傷其道者耶
五雅之外若白虎風俗諸通又若許氏說文篇海字彙及四聲
韻韻府羣玉

聖朝

字典佩文韻府之屬皆文字之源流也今考白虎風俗通體近
逸雅理雅而視理雅抑又降焉蓋支曲多而發明鮮矣說文即
六書而發其義非荆公字說比此之謂邇其所從生而篇海字
彙之屬考字以明義今集成以字彙四聲韻府考韻以敷文
亦集成以佩文此之謂推而至于其所終極也
五雅除削逸雅不錄外擬將爾雅小爾雅廣雅三書依類相次
理其煩亂正其踏駁以合為一書而別以理雅附其後顧年
適齒衰力未足交若奉
聖明睿裁詔館閣諸臣如字典佩文之例集為成編庶周文公之遺
業于今為烈云

姜兆錫上均氏題于鶴溪之夾齋

爾雅註疏叅義目錄

卷一

釋詁

以下凡十九篇多不題章其題章者特標識如左

卷二

釋言

釋訓

卷三

釋親

釋官

錯見道路隄梁之屬

釋器

錯見衣旅飲食金玉羽毛之屬

釋樂

卷四

釋天

題章凡十有三內錯見祭名講武旌旗三章義詳本篇

釋地

題章凡九內附言地之所生者九府五方二章而四極章末言所生者亦附焉

爾雅

目錄

釋工 題章凡二內附
見屋岸一章

釋山

釋水

題章凡四內水泉章附見凡水并錯
見近水之地與凡徒涉舟涉之屬

卷五

釋草

附見蔬菜
苗穀竹籜

釋木

卷六

釋蟲

釋魚

附見龜蛇
蛎蜃之屬

釋鳥

釋獸

題章凡四內寓屬鱸屬須屬皆錯見
不倫而豕子一條益又釋畜錯簡也

釋畜

題章凡六內馬屬牛屬
二章錯見豕屬

右爾雅六卷十有九篇卷第如註疏今按十有九篇之文有
題章有不題章而其間或義近而附見章內或義遠而錯見
篇中蓋舛誤不倫而其非完書固灼如也又按爾雅周文公
所釋凡一篇而其後遞有先師孔子及子夏叔孫通梁文之
屬增而附之今其書既非原書則亦以所釋之文先考其為
書時世之先後次辨其所載名物制度之古近終味其書文
筆之質文雅俗而自有可見于心目之間者今亦皆不必深
辨矣獨念爾雅為書本訓詁耳然而先聖作之者自昔而言
實為繼天立極翼經明道之書而自後而言但為鑿智角才
好異驚奇之書也迺自上古結繩為政無所為文字也其後
有圖象而後有書契有書契而後有典籍矣然猶無所為訓
詁也夫日星之屬之成象于上用嶽之屬之成形于下仁義
之屬之成性于中厥類益繁顧六書不作則類虛衆義不釋
則類舛古者六書謂之方名名立而字生字生而義附義附
而解著字之言滋也因名而滋釋之言解也因義以解然則
字非道安從生解非道安自著耶故爾雅之書凡三變自爾
雅言之周公書止一篇而遞增者凡四嬗此一變也爾雅而
外其後又以小爾雅廣雅佐之此又一變又其後更以逸雅
埤雅附之此更其一變與綜而計之爾雅及小爾雅廣雅因
文以釋義而逸雅埤雅因義而釋其所以為義釋其義者質

而固而釋其所以為義者文而支故曰爾之為言近也雅之為言正也所謂言近而指遠不下帶而道存者也然則學者毋薄其近而務率其正則諸書之得失皆釐然可考而古聖翼經衛道之意庶與

昭代尊經崇道之化有互發而交相贊者與

雍正十一年孟秋素清學者姜兆錫謹題于桐廬別業

爾雅卷之一

邢昺曰爾近也雅正也言其近而取正也

姜兆錫註疏叅義

釋詁第一

疏曰釋解也詁古也古今異言解之使人知也釋言則釋詁之分故序篇總云釋詁釋言通古今字

之異言也此篇相傳以為周公作但其文或有在周公之後有先儒多疑之或曰仲尼子夏所增足也或曰當周公時有其文今無者或已散亡也然則註所引書詩之文非皆周公所釋若言胡不承權輿緇衣之蓆分此秦康鄭武之詩在周公之後明矣蓋郭氏援據以成其義也其諸篇所次先作者居前增益者居後作非一時故題次無定例云愚按爾雅非先聖之原書而疏於此篇獨信為周公作故言註所引周公以後之文乃郭氏援據成義初非周公當日之所釋而其所以釋者今或亡也今考篇中如權輿字蓆字謂周公時或別有其文猶可若終風詩刺衛莊之諱浪笑敖闕官詩頌魯僖之黃髮兒齒皆成句全文似難謂周公時亦恰有是成文則此篇亦有非周公作者雜之與餘詳各篇各條

初哉首基肇祖元胎俶落權輿始也

俶昌叔反此釋初哉以下皆為始之義也註曰哉書康

誥云哉生魄叔詩既醉云令終有俶落詩訪落云訪予落止權輿秦風云胡不承權輿疏曰初說文從衣從刀衣服之始哉說文古

作才草木之始也。以聲近借為哉。首者身之始。基者屋之始。肇始開也。祖者人之始。元者善之長。長即始。義胎者形之始也。傲者動作之始。落者墮之始。權輿象天圓而地方。天地之始也。愚按始字從女。從台。與胎字義畧同。而其字尤古今四方通行之義。故以釋初哉。以下諸異號同實之字。其諸字註有證。有不證者。則以義有易明不易明也。後皆放此。

林烝天帝皇王后辟公侯君也。辟音璧。此釋林烝以下皆君之義也。註曰詩賓之初筵云有士有

林文王有聲云。文王烝哉。疏曰。白虎通云。君羣也。羣下所歸心也。平林叢木曰林。左傳云。天生烝民。樹之以君而司牧之。則人物之衆必立君為司牧。故以林烝為君也。說卦云。乾為天。為君。白虎通云。德合天地者稱帝。皇美也。大也。號之為皇。煌煌人莫違也。王者往也。天下所歸往。后從人從一。從口象人之形。發號以告四方。辟之言法。下所法則也。天帝皇王諸天子公侯。謂諸侯。餘皆通稱也。

弘廓宏溥介純夏撫麗墳嘏丕奕洪誕駿假京碩濯訖字穹壬路淫甫景廢壯豕簡劉販旺將業蓆大也。撫音呼。麗江反。誕音但。訖音吁。劉音道。又音卓。販

蒲板反。旺之曰反。此釋弘廓以下皆大之義也。註曰詩烈祖云。我受命溥將。巧言云。亂如此撫。長發云。為下嗣駿麗。又王有聲云。

王功伊濯。四月云。廢為殘賊。卷阿云。爾土字販章。緇衣云。緇衣之蓆兮。疏曰。詩韓奕云。奕奕梁山。執競云。降福簡簡。韓詩云。劉彼甫田。方言云。凡物之大者。東齊海岱之間。謂之介。秦晉謂之夏。又謂之壯。青幽間謂之墳。秦晉魯宋陳衛謂之嘏。燕北齊楚之郊。或曰京。齊宋曰碩。荆吳揚。颯之間。曰濯。中齊西楚之間。曰訖。豕舍人謂封之大者。旺。郭氏讀為至。亦大也。愚按詩旄丘云。何誕之節兮。離篇云。假哉皇考。皆大也。舊引誕。彌厥月。湯孫秦格者。非廢為大者。蓋敗肆。猖披之象。有大之意。與凡言業者。乃修廣之意也。

撫麗有也。此釋二字又為有之義也。註曰詩閟宮云。遂撫大東。疏曰。左傳云。民生敦龐。言生聚豐厚大有也。今詩撫作荒。齊魯詩或異文。

迄臻極到。赴來弔艘格戾懷摧詹至也。弔音的。艘音宗。或讀為屈。摧音雷反。此釋迄臻以

下皆至之義也。註曰齊楚之會。郊曰懷。宋曰屈。疏曰。詩天保云。神之弔矣。艘讀為屈。屈格戾懷。摧詹皆方俗語。邠唐冀堯之間。曰假。或曰格。齊楚之會。郊或曰懷。摧詹戾楚語也。艘宋語也。愚按以方言推之。舊引詩先祖于摧。六日不詹為至。義者恐非。詩傳摧滅也。詹與瞻同。

爾在釋詁

卷一

二

如適之嫁徂逝往也

此釋如適以下皆往之義也。註曰：自家出謂之嫁，猶女出為嫁。疏曰：適，宋魯語徂，齊語嫁。

秦晉語，往凡語也。

賚貢錫畀予貺賜也

畀音秘，予上聲。此釋賚貢以下皆賜之義也。賚賜，上與下之詞，貢，下與上之詞，餘上下

通。

儀若祥淑，鮮省臧嘉，令類緜，穀攻穀介，徽善也。

鮮上聲，省悉井反。緜音琛。此釋儀

若以下皆善之義也。註曰：左傳云：不逢不若。詩既醉云：永錫爾類。車攻云：我車既攻，思齊云：太姒嗣徽音。疏曰：儀者象之善，祥者福之善，淑者德之善，穀者養之善也。若，惠順也。鮮，清潔也。嘉，衆介大皆善之意。思，按省緜，穀，註未詳。今考緜之言繕，修整之義。穀為圓滿之義，猶攻為精專之義也。省亦為察治之義，故皆得為善與。

舒業順敘也。舒業順敘緒也。

此釋舒業順皆為敘而轉為緒之義也。舒之言雍也，和也。凡物雍和則有敘。急遽則無敘。業，猶廣業之業，亦有次敘之貌。而係緒亦以次而出，故又釋為緒也。

怡懌悅欣，衍喜愉豫，愷康妣般，樂也。

欣忻同，妣耽同，亦作湛。般音盤，樂音洛。此釋怡懌以下

皆樂之義也。疏曰：衍者，說文云：不言而悅也。妣者，樂之久也。

般遊樂也。愚按：喜豫康，形於外，餘皆存於中。妣般則過矣。

悅懌愉釋寶，協服也。

此又釋悅懌以下皆服之義也。註曰：皆謂喜而服從。疏曰：釋者，解怨而服。寶者，懷德而服。

協者，合志而服也。

適遵率循，山從自也。適遵率循也。

適率同。此釋適遵以下皆自之義也。註曰：自猶從也。疏曰：詩

大雅緜云：率來胥宇。適率音義同。愚按：適率為遵循率從之義。如詩：聿修厥德，及書：祗適乃文，考是也。至詩之適，駿有聲，適求厥寧，及聿來胥宇之屬，皆發語詞。此等若解為遵從之義，恐并詩文亦難通。引証蓋未的也。節末五字舊註：適遵率，又為循行。今玩五字

重出當為衍文。

靖惟漠圖，詢度咨諏，究如慮謨，猷肇基訪，謀也。

漢莫同，度音鐸，諏子夏反。此釋靖

惟以下皆謀之義也。註曰：國語云：詢於八虞，咨於二鶚，度於閔天。謀於南宮，諏於蔡原，訪於辛尹。通謂謀議也。疏曰：漠者，舍人謂心

謀也詩小弁云聖人莫之肇基者君子作事謀始也愚按詩傳莫之言定猶靖也靖漢為謀所謂安而能慮與肇基二字連文讀如義未詳或云如猶言如何謀之狀也

典彝法則刑範矩庸恒律憂職秩常也刑型同。此釋典彝以下皆常之義也。憂亦法也。職

主也彝庸恒乃常之正義典法則刑範矩律憂秩皆為常者有法度則有常也職為常者有職主則亦有常也

柯憲刑範辟律矩則法也辟音璧。此又釋柯憲以下皆法之義也。註曰爾風詩云伐柯伐柯其則不遠

辜辟戾臯也辟音闕。臯古罪字。此釋辜以下皆罪之義也。註曰古文罪從自從辛泰以臯似皇改臯為罪取非人故

於罔也古文取自為臯

黃髮覲齒齡背耆老壽也覲詩作兒齡音台耆音狗。此釋黃髮細也。疏曰黃髮舍人謂髮白復黃也。詩閟宮云黃髮兒齒齡背謂老人皮膚消瘠背若齡魚文也。大雅行葦云黃耇台背

允孚實展諶誠亮詢信也展諶允慎實誠也詢方言作恂詩作洵諶忱同。此釋允孚

以下皆信之義而展諶以下又皆誠之義也。疏曰大雅蕩篇云其命匪諶鄭風溱洧云詢訃且樂

謔浪笑敖戲謔也敖去聲。此釋謔浪笑敖為戲謔之義也。疏曰謔浪笑敖衛詩終風文

粵于爰曰也爰粵于那都繇於也粵曰越同繇音由於音烏。此釋粵于爰

為曰之義而又轉釋為于為於也。註曰詩云對越在天王于出征於乎不顯書云土爰稼穡臯陶曰都疏曰于皆語詞於嘆詞也

左傳云棄甲則那愚按爰粵于為嘆詞未詳或曰覆言爰粵為于以起那都繇為於之義也。繇字書云於也。一云美也。禹貢云厥草維繇那亦美也。詩商頌那篇云

猗與那與故皆為嘆美之詞

故郤盍翕仇偶妃匹會合也故音閣。郤胡臘切。妃配同。此發故

云會合也。郤者和合也。盍者聚合也。易豫卦朋盍簪是也。翕者斂合也。愚按仇偶妃匹皆對合之義。故郤盍翕會皆所以合之意也

仇讎敵妃知儀匹也妃合會對也妃媿也媿音嚮。此仇讎以下

為匹為對為媿也。註曰詩萇楚云樂子之無知柏舟云實雜我儀國語亦云丹朱馮身以儀之。讎猶儔也。廣雅云猶輩也。愚按以萇

爾雅釋詁

楚詩証知為匹似未安恐或有別証也考詩傳本言樂萇楚之無
知識而已註蓋以其下二章樂子之無室樂子之無家因率解為
匹以証之與
媿猶對也

紹胤嗣續纂綏績武係繼也此釋紹胤以下皆繼之義也註曰綏

汎汎楊舟紉纒維之紉綵也紉紉也愚按武跡也謂跡相繼

也紹續纂係皆繼之正義胤嗣言繼之人績武言繼之象

急諡溢齧慎貉諡顛顛密寧靜也急音戲貉音同諡音密顛音擬

靜之義也註曰急顛顛未聞其義餘見詩傳疏曰易繫辭云龍蛇

未聞其義考字書急癡貌顛莊謹也顛剛習容止貌皆靜意也諡

定也溢之言滿凡流遇坳坎則入而沸騰平滿則自寧矣故並得為靜

隕碩湮下降墜標蕭落也碩隕同標音殄蕭零同此釋隕碩以

石落也湮沈落也說文云草曰蕭下皆落之義也疏曰隕者從高墜也碩

木曰標對文也散文則通言蕭

命令禱眡祈請謁訊誥告也眡音軫告音谷此釋命令以下皆

鬼神疏曰眡者致告祈者求告請者言告謁者告白月令云謁於

天子訊者告問詩墓門云歌以訊之愚按眡祭於川間也禱眡祈

蓋皆祭告之意

永悠迥違遐邇濶遠也永悠迥遠遐也迥音綱邇音惕此釋永

書云邇矣西土之人愚按末六字重出錯脫亦當為衍矣

虧壞地坳毀也壞音怪坳音鬼此釋虧壞以下皆毀之義

矢雉引延順薦劉繹尸旅陳也此釋矢雉以下皆陳之義也註曰

陶矢厥謨引者伸陳也延者鋪陳也薦者饌陳也繹者復陳也旅

者布陳也愚按矢引發之機雉行列之象引延順繹皆敘次之意

故皆為陳也劉未詳或曰劉之言殺亦肆陳之義也

尸職主也此釋尸職為主之義也註曰詩召
南云誰其尸之巧言云職為亂階

爾雅釋詁

卷一

五

尸案也案察官也此釋尸為案之義而因釋案察之義也註曰案謂案地也同地為案同官為察愚按尸之言主案地必有主故釋尸為案而因以釋察案之為官也

績緒采業服宜貫公事也公功同此釋績緒以下皆事之義也註曰論語云仍舊貫疏曰魯頌云纘太

王之緒周頌云實維爾公允師愚按服猶往修爾服之服宜謂事之所宜也

永業引延融駿長也業漢同此釋永業以下皆長之義也註曰宋衛荆吳之間謂長曰融疏曰漢書律歷志

云十丈為引引者信也顏師古云信讀曰伸言其長也駿者長大也愚按業者蕩漾融者冲和駿者奮發皆長之意

喬嵩崇高也崇充也嵩松同此發喬嵩皆高之義而崇又有充義也疏曰釋山云山大而高曰崧崇者高

貴也亦為充盛

犯奢果毅尅捷功肩堪勝也勝肩戡劉殺克也堪商書作戡此釋犯奢以下皆勝

之義也註曰左傳云殺敵為果肩即尅耳書云西伯堪黎疏曰殺敵為果致果為毅尅捷獲有功堪任皆為勝也愚按犯言衛晉

奢言狗畧也舊以為陵犯誇奢者非肩者勝任之義猶堪也堪商書作戡戡攻尅之名

劉獮斬刺殺也獮音渺此釋劉殺以下皆殺之義也註曰書君

者何殺之也

臚臚臚沒孟敦勗劬勉也臚音尾臚音密劬音昭茂懋同勗音祁劬音泯此釋臚臚以下皆勉之義也註曰大雅文王云臚臚文王臚沒猶臚勉方言云

周鄭之間相勉為劬疏曰敦者厚相勉也劬勉力也劬薄勉也秦

晉曰劬或曰薄其鄙語曰薄努猶勉努也南楚外亦曰薄努關以

東周鄭之間曰劬劬齊魯曰勗敦二字疑亦方言或曰今人言猛作之人

曰悶屯音轉也驚務昏警強也驚音務昏音閱強其丈切此釋驚務以下皆強

死疏曰孫炎云昏者夙夜自勉也愚按昏警本昏悶之貌今人有不知分曉一味狠浪強作者故二字皆為強也驚字亦畧同

叩吾台予朕身甫余言我也朕余躬身也叩音昂台音怡此釋

註曰書云非台小子古者貴賤皆稱朕疏曰詩谷風云伊余來暨愚按甫為我者甫本男子之美稱猶古書自稱為某之意也言為我未詳舊引言告師氏為証

台朕賚畀卜陽予也舊釋台賜同陽音賜今按台如字陽當為賜予上聲。此釋台朕以下之義也註曰賚畀

下皆與也與猶予因通其名耳疏曰台者遺與也朕者我與之也與說文象兩手相與之形予者推與人也愚按舊釋台為賚古字多通但釋朕為取予之予似曲今考台朕即上條叩台以下十四字重出之衍文台當讀如字陽疑賜字之譌舊引魯詩陽如之何及巴濮之人自呼阿陽皆不可曉

肅延誘薦饒晉寅盡進也羞餞迪烝進也饒音談盡音燼。此釋肅延以下並皆進之義

也註日記云王人肅客詩巧言云亂是用饒疏曰肅客鄭謂進客也射義云于路出延射薦者進獻也易晉卦云晉進也餞者進飲食之名迪者以道而進也周頌豐年云烝畀祖妣愚按誘猶延也寅盡猶肅也肅本恭敬之義敬以進客故訓肅為進盡義畧如之羞猶薦也饒餞也凡遇餞有進無退故亦訓為進

詔亮左右相導也詔相導左右助勵也亮介尚右也左右亮也亮詩

作涼相去聲勸音慮尚右之右同佑。此釋詔亮以下皆導之義而遞釋為勸又轉為亮也註曰導謂教道勸謂贊勉右謂佑助疏曰周禮大宗伯云詔相王之禮詩大明云涼彼武王孫炎云介者相助之義如人之左右手愚按亮詩傳訓為佐輔蓋教道贊勉佑助佐輔皆互釋也

緝熙烈顯昭皓頌光也頌與同。此釋緝熙以下皆光之義也緝熙二字連文註曰詩敬之云學有緝熙于

光明載見云休有烈光疏曰說文云昭言明也皓者亦日光也頌火光也

劫鞏堅篤擊虔膠固也劫苦黠反擊牽同一音慳。此釋劫鞏以

臣易革卦云鞏用黃牛之革固志也詩韓奕云虔共爾位愚按劫從力擊從手擊本牽字執而不舍故因為堅固之義而讀如慳也二者皆以人事而言鞏者束之固膠者粘之固二者皆以物用而言也篤厚虔謹也二者皆以人心而言擊猶固也

疇孰誰也此釋疇孰為誰之義也書云疇若予工

睚眦皇皇藐藐穆穆休嘉珍禕懿鑠美也。眦音旺藐音邈禕音衣此釋眦眦以下皆美之義也。註曰穆穆以上皆美盛貌。疏曰少儀云祭祀之美濟濟皇皇鄭云皇皇實如歸往之往則此眦眦也。詩崧高云既成藐藐傳云美貌愚按禕從示不從衣字書亦云美也。

諧輯協和也。關關雝雝音聲和也。颺颺和也。雝雖同颺古文協字為和之義也。註曰書云燮友柔克。疏曰詩關雎云關關雎鳩在河之洲。雝雝鳴雁。愚按協颺同字。古今文異耳。以文求義蓋存諸心為協發於思為颺故。此亦分別兩字。

從申神加彌崇重也。重平聲。此釋從申以下皆重之義也。疏曰愚按神為重舊未詳蓋神明變化亦得為重義。隨從申重加增彌輔崇充皆所以為重疊也。

般悉卒泯忽滅罄空畢鑿殲拔殄盡也。般音覺鑿音氣殲音尖。此釋般悉以下皆盡之義也。疏曰大雅桑柔云靡國不泯左傳云畢陶庭堅不祀忽諸。罄說文云器中空也。拔者舉除使盡也。愚按般為盡註疏未詳。史記云不穀於此猶言不穀云爾。卽盡之義。

苞蕪茂豐也。蕪蕪同。此釋苞蕪茂皆豐之義也。註曰禹貢云草木漸苞。洪範云庶草蕃廡。

孳斂屈收戢蒐哀鳩樓聚也。孳音啾蒐音搜。此釋孳斂以下皆聚之義也。註曰鄉飲酒云孳之言愁也。凡物斂則聚舒則散蒐哀則直言聚也。鳩性亦好聚。

肅齊造速亟屢數迅疾也。寔駿肅亟造速也。造音朔上亟音器數音朔下亟音急寔音寔。此釋肅齊以下為疾為速之義也。註曰詩鄭風云不寔故也。疏曰詩召南云肅肅宵征。毛傳云疾貌齊者壯疾也。記大傳云造奔走駿猶迅也。愚按整肅則疾速散懈則遲緩故肅齊為疾之義而疾速則頻數遲緩則否。故亟屢數亦為疾之義也。

壑阮阮滕徵隍濂虛也。阮音坑濂音康。此釋壑阮以下皆虛之義也。疏曰壑者豁壑也。阮阮者坎陷也。但重言耳。城池無水曰隍。易泰卦云城復于隍。方言云濂之言空也。濂浪空貌。愚按滕徵註未詳。或曰滕徵蓋騰微之訛也。凡物上騰則下虛中微則外虛。

爾雅釋詁

黎庶烝多醜師旅眾也洋觀哀眾那多也

觀去聲。此釋黎庶以下為眾為多之義也。疏曰詩

曰詩繇篇云戎醜攸行洋溢亦多貌闕官云萬舞洋洋桑

流差東擇也差音義東揀同。此釋流差東為擇之義也。疏曰詩

兮愚按流東與今詩

戰慄震驚難竦恐懼也

難音報懼同。此釋戰慄以下皆懼之義也。註曰詩長發云不難不竦疏曰

易震卦云震雷虩虩又云驚遠而懼邇也

痛瘡疳積玄黃劬勞咎頽瘡癩鰓癩痲痺疝疢逐疾痲瘥

痲瘡瘵瘵瘳病也痛音敷瘳音塗疳音灰積詩作潰頽瘳同瘳音

疝痲音昧瘥坐平聲痲腓同音肥瘡音直瘵音債瘳音去聲。此

釋痛瘳以下皆病之義也。註曰玄黃疳積病者之通名或稱云馬

病非也詩蓼莪云生我劬勞書召誥云智藏鰓在。今江東呼病曰

瘡。東齊曰瘵記曰觀瘵色容不盛疏曰孫炎云痛人疲不能行之

病瘳馬疲不能進之病疳積馬疲不能升高之病玄黃馬更黃色

之病蓋就詩釋為馬病也。咎者罪之病瘡者勞之病瘳辱也。疝病

也。詩正月云瘋憂以痒癩瘵瘳皆憂之病也。詩十月云亦孔之

疝節南山云天方薦瘥四月云百卉具腓板云下民卒瘡瞻叩云

士民其瘵桑柔云瘵此下民愚按逐郭註未詳而邢疏謂逐軸音

義同詩衛風碩人之軸鄭箋謂之病也。今考全詩皆言碩人寬廣

自得之意不得言其病箋說非是逐當是狂易奔走之病也

恙寫惺盱繇慘恤惟憂也惺音奎一音里盱音吁繇音遙。此釋

謂無憂也寫者有憂而散寫也詩卷耳云云何盱矣繇役以為憂

愁也愚按惺音奎本恢諧字又病也憂也悲也音里義亦同舊改

詩悠悠我里之里為惺以曲耶

詩傳謂張目望也蓋憂之貌

倫勤叩救勤愉庸輝勞也勤音異叩音窮愉一作羸癩多去聲。此

釋倫勤以下皆勞之義也。註曰勞者

多情愉今字或作羸疏曰倫者理也理治事務者必勞相約

救亦然愚按勤勞之正義倫救於其先庸叩輝羸於其後

勞來強事謂翦簪勤也勞來強並去聲簪音遂。此釋勞來以下

之義也疏曰勞來者以其勤也自勉強者

為勤能事事亦為勤愚按註疏勞來以下皆為勤翦篲未詳其義或曰芟除糞篲之屬皆勤也或又曰考之曲禮乃拂血馬馭而不過為鞭策之意此條勞來強事四字連文謂翦篲勤也五字連文言勞來乎強事者乃謂慰恤其勤也此猶詩言經始勿亟相似如此看并謂字都有着落此於上下文體似不合然考全書諸文體亦多錯見學者參之

悠傷憂思也懷惟慮頗念怒思也思去聲怒音溺此釋悠傷以下皆思之義也註曰詩汝墳云

怒如調饑愚按上憂思也三字連文下思也二字連文怒者如饑如渴迫不能已之貌視願念為切

祿祿履戩祿祿祿祿福也戩音曷祿音弗亦作弗禮亦作登祿祿詩穆木云福履綏之天保云俾爾戩穀疏曰詩卷阿云弗祿爾康矣愚按祿祿舊未詳考史記云受禮文選云祈祿禳災是其義也戩今詩傳云

翦同謂盡也

禋祀祠烝嘗禴祭也禋音因禴音藥此釋禋祀以下皆祭之義也註曰書舜典云禋于六宗餘四時祭名疏曰說文云祭從月從又從示月肉也又手也手持肉以祭神示也禋者絜祀也祀者祭無也也孔安國云精意以享曰禋

儼恪祗翼謹恭欽寅燠敬也謹音因燠音善此釋儼恪以下皆敬之義也註曰詩楚茨云我孔燠矣

愚按詩傳云燠燠也蓋勞而不失敬之意

朝旦夙晨駿早也駿音陵此釋朝旦以下皆早之義也註曰駿亦明也疏曰說文云早從日在甲上十古文甲

也字

頤頤普戾底止後待也頤須同頤侯同普替同底音止此釋頤戾底皆止也亦相待也

嘯幾裁殆危也嘯音欲此釋嘯幾以下皆危之義也註曰幾猶蓋危殆

之聲

幾汔也幾音祈汔音翕此釋幾為汔之義也註曰謂相摩近也疏曰說文云剗摩也註讀幾為剗故云相摩也孫炎云汔

近也大雅民勞云汔可小康鄭箋云汔幾也諱相訓故汔為幾也

爾雅釋詁

卷一

一

一

一

一

一

一

一

一

一

治肆古故也肆故令也

此釋治肆古為故而肆又為故今之義也註曰治未詳肆古見詩書又為今疏曰書

康誥云肆台小子詩絲篇云肆不殄厥慝毛傳云肆故今也即以肆之一字為故今因上起下之語郭氏字別為義謂肆既為故又為今愚按以疏推之古當為台肆台二字連文或云治字亦恐追字之譌

惇亶祐篤擊仍毗埤竺腹厚也

亶亶單毗毗臆音義並同埤音脾

義也註曰仍類埤益毗輔皆重厚也擊然厚貌疏曰詩桑柔云逢天憚怒天保云俾爾單厚月令云水澤腹堅愚按前條篤擊並釋為固此明剛而又厚也

載謨食詐偽也話猷載行訛言也

此遞釋載為謨之屬之義也註曰周禮云作盟詛之載書湯誥

云朕不食言詩抑篇云慎爾出話妖言為訛疏曰詬者善言也猷者道也愚按此常為五釋載謨也凡載書乃謨謀之詞也食詐偽也詐偽二字連文食其言而不能踐是詐偽也話猷也言而道存是善言也載行也載之謂事行謂行事也訛言也凡訛者妖言也談猷行之下無語助者省文也舊不達何讀省文之例而止牽合為兩釋者非

遘逢遇也遘逢遇遘也遘逢遇遘見也

遘音謂一音賄此遞釋遘逢以下為遇為遘為見

之義也註曰謂相遘遇復為相觸遘而相見也疏曰詩草蟲云亦既遘止蔓草云邂逅相遇愚按字書遘音悟者遇也逢也又逆也音諤者驚相遇也

顯昭覲釗覲見也監瞻臨泣頰相視也

顯音眺相去聲此釋顯昭以下為見為視之義也

註曰顯昭謂明見也逸書云釗我周王監瞻以下皆謂察視也愚按見猶視也若言看見相似與上遘遇逢遘相見之見迥異故覲覲得與顯昭等為類臨泣頰得與監瞻等為類明非朝覲之屬之義也

鞠訥溢盈也

訥音內此釋鞠訥溢為盈之義也註曰詩節南山

愚按今詩傳云鞠窮也訥亂也疏因本文之義故從毛傳釋之

孔魄哉延虛無之言閒也

閒去聲此釋孔魄以下為閒之義也註曰孔魄延虛無皆有閒也疏曰閒謂

閒隙孔者孔穴魄者謂月無光之處名魄也書康誥云哉生魄創文之言者今墓道也虛無者皆有閒隙愚按魄哉疑即哉生魄創文之言

未詳或曰之在也往而不留言而

不行亦有間之意也然其義亦迂

瘞幽隱匿蔽竄微也瘞音意。此釋瘞幽以下為微之義也。註曰：微謂潛藏也。左傳云：其徒微之是也。疏曰：瘞

埋也幽深隱潛也匿亦藏也

訖徽安懷安按替戾底廢尼定曷遏止也

尼音睪。此釋訖徽以下為止之義也。註曰：安

者坐也按者抑也替廢皆止也國語云戾久將底孟子云止或尼

之疏曰抑止為曷逆止為遏國語云晉文公在翟狐偃曰吾來此

可以房也今戾久矣戾久將底底著滯淫誰能與之盍速行乎愚

按徽註未詳今考製琴徽止而軫動亦止也懷安即懷與安實敗

各之義二字本連文今析為解

耳廢為止所謂廢然而反也

豫射厭也

射數同。此釋豫射為厭之義也。註曰：詩葛覃云：服之無斃。愚按：豫註未詳。詩板篇云：無敢戲豫。亦厭意也。

烈績業也績勲功也

此釋烈績以下為業為功之義也。註曰：功績

功績覽登平明考就成也此釋功績以下皆成之義也。註曰：功績

按質爾人民傳云質成也定也考成成就皆成之義

枯梗較頰庭道直也較音角。頰廷上聲。此釋枯梗以下為直之

庭且碩疏曰庭條直也道者道無所屈

密康靜也豫寧綏康柔安也

此釋密康以下為靜為安之義也。疏曰：詩昊天云：夙夜基命宥密。愚按：安

亦寧靜之意也凡事暇豫則安迫切則不安

柔靜剛躁亦畧如之舊訓安為安樂者非

平均夷弟易也弟易並去聲。此釋平均以下為易之義也。註曰：皆謂易直也。疏曰：詩洞酌云：豈弟君子，愚按：坦夷

亦易直也詩傳云豈弟樂易也

矢弛也弛易也

矢弛並尸紙切。易去聲。此釋矢為弛。弛又為易

王之道一張一弛愚按矢釋弓則

弓弛故矢為弛也弓弛則易直矣

希寡鮮罕也鮮寡也鮮上聲。此釋希寡以下為罕之義也。末三字當為衍文。

酬酢侑報也

此釋酬酢侑為報之義也。註曰：通謂相報答不主於飲酒。疏曰：飲酒之禮，主酌賓，日獻賓，卒爵酌主，日酢主，卒爵又酌自飲，復酌賓，日酬。易繫辭云：可與酬酢，謂應酬萬物。詩：楚茨云：萬壽攸酢，謂神報主以福。故郭氏云：不專主於飲酒也。侑猶勸也。公食大夫禮云：三飯之後，主束帛以侑賓，是主以報賓也。

毗劉暴樂也

毗音皮，暴樂當作爆爍，音剝落。此釋毗劉為暴樂之義也。註曰：謂木葉缺落，陰疎暴樂也。疏曰：詩：桑柔云：捋采其劉，毛傳云：劉，爆爍而希也。愚按：毗謂蔭毗也。毗劉二字連文。

覲髮弗離也

覲音陌，髮音蒙。此釋覲髮為弗離之義也。註曰：謂草木之叢茸翳蒼也。弗離，卽彌離，猶蒙籠耳。孫氏字別為義非。

蠱語貳疑也

語音叨。此釋蠱語為貳疑之義也。疏曰：左傳：趙孟問於醫和曰：何謂蠱？對曰：淫溺惑亂之所生也。於文也。愚按：疏單訓蠱之義，語亦如之。菴氏云：物必先壞也，而後蟲生之，人必疑也，而後譖入之，意與此條畧同。此不明字說之同異，而發事理之源流，蓋又一類也。

楨翰儀榦也

此釋楨翰儀為榦之義也。註曰：詩：楨高云：維周之翰，儀表亦體榦也。

彌棐輔比備也

棐音匪，比音避，備音甫。此釋彌棐以下為備之義也。註曰：書：康誥云：天威棐忱，易：比卦云：比輔也，輔猶輔也。

疆界邊衛圍垂也

垂一作陲。此釋疆界以下為垂之義也。註曰：疆場境界邊徼營衛封圍皆外陲也。左傳云：聊以固吾圍也。

昌敞曄應丁當也

此釋昌敞以下為當之義也。註曰：彊者好與物相當，愚按：敞應丁乃當之正義。昌之言盛，猶彊也。一云：昌唱同，唱和亦有當意，舊引昌言之昌覺曲。

淳肩揮動蠢迪倣厲作也

此釋淳肩以下皆作之義也。註曰：淳然，興作貌。蠢，動作也。疏曰：倣者，始作也。愚按：厲之言奮，猶淳也。肩之言任，任作也。揮動，蠢皆為動作。迪之言行，所謂作而行之也。

茲斯咨咎已此也

此音紫。此釋茲斯以下為此之義也。註曰：咨已皆方俗異語。疏曰：此者對彼之稱，咨已與此。

相近故方俗有異也愚按咨與

茲同音蓋亦俗訛訛皆已之例
嗟咨嗟也嗟音嗟○此釋嗟咨為嗟之義也註曰河北人云嗟嘆音如兔且之且

閑狎串貫習也狎貫並音慣○此釋閑狎以下皆習之義也

曩塵佇淹留久也此釋曩塵以下皆久之義也註曰塵垢佇企淹滯皆稽久也愚按塵垢亦為久者猶今云塵俗

羈

逮及暨與也此釋逮及暨皆與之義也註曰公羊云會及暨皆與也逮亦及也疏曰皆相親與也

隲假格陟躋登陞也隲陞同假音格舊音遐非○此釋隲假以下益曰假公羊傳云躋者何陞也疏曰方言云躋陞也躋登也關以東秦晉之間曰躋東齊海岱之間曰躋魯衛曰陞梁益之間曰格亦曰躋躋到格音義同愚按假舊轉為遐訓遐為陞引登遐相証竊謂去登字單舉遐遠之遐訓陞頗曲考字書假一音格當云格格假音義並同

揮盃歇涸竭也盃瀧同涸音竭○此釋揮盃以下為竭之義也註曰月令云無漉陂池揮振去水也亦為歇涸通語

拒拭刷清也拒音振拭音釋刷音刮○此釋拒拭刷為清之義也註曰拒訊技拭掃刷皆所以潔清也疏曰喪大記云拒用巾公羊傳云反袂拭面周禮凌人云秋刷

鴻昏於顯間代也於音烏間音間○此分釋鴻為昏於為顯間為謂鴻蒙昏昧也於顯謂昭明顯燥也凡所以潔清之者乃昏汚與顯明相間代之意

饁饗饋也饁音饋饗音饋同○此釋饁饗為饋之義也

遷運徙也此釋遷運為徙之義也運轉也

秉拱執也此釋秉拱為執之義也註曰兩手持為拱

歛熙興也歛音歛○此釋歛熙為興之義也註曰書舜典云庶績咸熙歛見周禮疏曰周禮笙師云大喪歛其樂器鄭註

愚按熙明作也

釋詁

卷一

三

衛蹶假嘉也

蹶音貴假嘉通○此分釋衛為蹶假為嘉之義也古字音近多借用衛之為蹶蓋猶假之為嘉與

廢稅赦舍也

稅脫通舍上聲○此釋廢稅赦為舍之義也廢周官云廢以馭其罪是也稅解也免也舊引左傳廢其無

聲者及詩召伯所稅為証按如此與赦合之義却不合其音義殆非

棲遲慙休苦歛歔咽息也

棲音西慙音器歛音快歔音戲咽音戲○此釋棲遲以下皆息之義也詩曰棲

遲遊息也苦者宜止息矣歛歔咽皆氣息貌疏曰詩衡門云可以棲遲甘棠云召伯所歔漢廣云不可休息方言云息消息也喙咽

息也周鄭宋沛之間曰餽或曰喙東齊曰咽愚按此條棲遲慙休四字以身言息苦字以事言息歛歔咽以氣言息也

供峙其具也

峙池上聲其供音義同○此釋供峙其具之義也詩曰皆謂備具疏曰書費誓云峙乃糗糧

惓憐惠愛也

惓音某○此釋惓憐惠為愛之義也註曰惓韓鄭語今江東通呼為憐疏曰愛謂寵惜也惠者仁愛也詩

北風云惠而好我

娠蠢震難妯騷感訛蹶動也

娠音振難音赧妯音抽○此釋娠蠢震難妯騷感訛蹶動也以下皆動之義也註曰娠猶震也詩

難騷蹶皆搖動貌疏曰詩采芑云蠢爾蠻荆常武云震驚徐方徐方釋騷長發云不難不疎

覆察副審也

此釋覆察為副審之義也各二字為連文舊析上三字總釋為審者非

契滅殄絕也

契音挈○此釋契滅殄為絕之義也註曰今江東呼刻斷物為契斷疏曰左傳云盡借邑人之車契其軸

郡臻仍迺侯乃也

此釋郡以下之義也註曰迺餘未詳愚按此條多不可解郡字或疑草書薦字之譌蓋薦

臻為仍迺侯為乃兩釋之與

迪繇訓道也

繇音由○此釋迪為繇訓為道之義也

僉咸胥皆也

此釋僉咸胥為皆之義也

育孟耆艾正伯長也艾歷也

長上聲○此釋育孟以下皆長之義而又釋艾為歷也註曰育養亦為長

正伯皆官長也長者多更歷疏曰詩谷風云既生既育鄭箋云謂長老也孟庶長也書康誥云孟侯

爾雅釋詁

卷一

三

歷秭算數也

秭音姊數上聲○此釋歷秭算為數之義也註曰歷

詩豐年云萬億及秭愚按歷言數之意秭言數之日算言數之義

歷傳也

傳音附○此釋歷為傳之義也傳麗著也疏曰左傳云庚辰傳于許

艾歷覲胥相也

覲音脈○此釋艾歷以下為相之義也疏曰覲註謂相視也說文謂邪視也愚按胥當為聿來胥宇

之胥舊引胥盟為証者非又艾歷為相註未詳疑此所謂吾閤人多矣之意

又亂靖神弗渥治也

弗弟同渥汨同○此釋又亂以下為治之義也註曰論語云予有亂臣于人渥書序作汨

疏曰虞書序云帝釐下土為汨作之篇孔傳云汨治作與也言治功與也詩生民云弗厥豐草愚按神註未詳蓋所謂德盛化神

頤艾育養也

此釋頤艾育皆養之義也

沃渾隕墜也

沃音大渾上聲○此釋沃渾以下之義也註曰沃渾皆水落貌春秋僖十六年云星隕如雨

際接翼捷也

翼音殺○此釋際接翼為捷之義也註曰捷謂相接續也疏曰左傳云爾未際也禮曾子問云接翼

愚按翼註未詳字書云疾飛也飛捷則相接

苾神溢慎也

苾音秘○此釋苾神溢為慎之義也疏曰書洛誥云夙夜苾祀溢者舍人謂行之慎也愚按神為慎未詳

蓋神周則慎神散則怠與舍人之義不可解

鬱陶繇喜也

繇記作猶搖同○此釋鬱陶為繇喜之義也註曰孟

子云鬱陶思君記檀弓云人喜則斯陶陶斯詠詠斯猶猶繇古今字耳疏曰鄭註云鬱陶陶也詠區也繇當為搖聲之誤也搖謂身動搖也秦人猶搖聲相近

馘齊獲也

馘音國齊去聲○此釋馘齊為獲之義也註曰獲賊耳為馘獲不為齊疏曰詩閟宮云在泮獻馘謂獲囚而

取其耳也大田云此有不斂穡穡者獲禾鋪而未束也

阻艱難也

難去聲○此釋阻艱為難之義也

剡矧利也

剡音畧音義並同○此釋剡矧為利之義也疏曰詩大田云以我覃耜載芟云有畧其耜

允任壬佞也

任平聲○此釋允為任壬為佞之義也註曰任猶佞也疏曰書臯陶謨曰何畏乎巧言令色孔壬愚按此

條上釋允為任而下則釋王為佞允之言信論語云信則人任焉
通論云信於朋友曰任是也舊未明上下兩釋之例而以允任王
皆釋為佞據舜典云而難任人任同與王同為佞義然
直釋允為佞而取佞人似信之義以文之則亦典矣

俾拚拚使也俾拚拚使從也拚聘平聲拚音烹○此釋俾拚拚皆
使之義也註曰俾拚拚皆謂使令四
者又為隨從也疏曰詩桑柔云莽
云不逮拚拚音義同拚義亦然

儻仍因也儻音攘○此釋儻仍為因之義也疏曰書費誓云無敢
寇攘鄭註云因盜亡失曰攘施博士讀曰襄書君奭云
襄我二人

董督正也此釋董督為
正之義也

享孝也珍享獻也此釋享為孝珍享為獻之義也疏曰
致物於尊者曰獻珍者珍物宜獻也

縱縮亂也此釋縱縮為亂之義也註
曰縱放掣縮皆亂法也

探篡俘取也探平聲篡音竄俘音孚○此釋探篡俘為取之義也
註曰篡者奪取也探者摸取也書序云伐三豎俘厥

寶玉

徂在存也此釋徂在為存之義也註曰以徂為在猶
以亂為治註義反覆勿通美惡不嫌同詞

在存省士察也此釋在存以下皆察之義也疏曰書舜典云在璿
璣玉衡謂審察也士者理獄之官王聽察者舜典

命臯陶云
汝作士

烈枿餘也枿音不○此釋烈枿為餘之義也註曰晉衛之間曰藥
陳鄭之間曰烈疏曰餘謂遺餘也詩雲漢云宣王承厲

王之烈李巡云枿橋木
之餘也枿藥音義同

迓迎也此釋迓為迎之義也註曰公羊傳云跛者迓跛者疏曰聘
禮云厥明訝賓於館鄭註云訝迎也詩鵲巢云百兩御之

御之為迎猶左傳狂狡輅鄭人註云輅迎也是也

元良首也此釋元良為首之義也註曰左傳云狄人歸先軫之元
謂首也良未聞愚按凡稱良者本然之善也亦有首義

荐摯臻也此釋荐摯為臻之義也註曰荐進也摯至也故
皆為臻臻至也疏曰荐進執摯皆以表至也

爾雅釋詁

卷一

三

賡揚續也

此釋賡揚為續之義也註曰書益稷云乃饗載歌揚未詳愚按抑而復揚亦續之義今云揚風挖雅

耐施祖也

耐音附施音鬼。此釋耐施為祖之義也註曰耐謂耐新死者於祖廟施者毀廟至也

即尼也

尼音暱下同。此釋即為尼之義也註曰即猶今也尼者近也尸子云悅尼而來遠是也

尼定也

此釋尼為定之義也註曰尼者止也亦定也

邇幾暱近也

幾平聲。此釋邇幾暱為近之義也註曰邇親近也疏曰聘義云日幾中而後禮成

安安坐也

此釋安為安坐之義也疏曰士相見禮云安而後傳言鄭註云安安坐也傳言謂出言也

貉縮綸也

貉音陌。此釋貉縮為綸之義也註曰綸者繩也謂牽縛縮貉之也今俗語亦然

貉嘆安定也

此釋貉嘆安為定之義也疏曰詩皇矣云貉其德音毛傳云貉靜也又云求民之莫鄭箋云求民之定也

貉貊莫莫

音義並同

伊維也伊維侯也

此釋伊為維之義而伊維侯為侯也

時寔是也

此釋時寔為是之義也註曰公羊傳云寔來者何是來也疏曰詩駉賦云奉時辰牡春秋桓五年冬書州公如

寔來者何猶曰是人來也

卒猷假輟已也

此釋卒猷以下為已之義也註曰猷假為已未詳愚按假遐通蓋登遐亦卒已之意與

求曾卒就終也

曾音囚。此釋求曾以下皆終之義也註曰詩卷阿云似先公曾矣成就亦終也愚按求在義

未詳或云求恐為究聲之誤也凡物有定在亦

有終竟之義今人云不知所在亦云不知所終

崩薨無祿卒徂落殯死也

殯音意。此釋崩薨以下皆死之義也疏曰曲禮云天子死曰崩諸侯曰薨大夫

夫曰卒士曰不祿鄭註云崩者自上顛壞之名薨者顛壞之聲卒

終也不祿謂不終其祿死之言漸精神漸盡也書舜典云放勳乃

徂落徂之言往落者若草木葉落也隱九年左傳云戎師盡殯

爾雅卷之二

姜兆錫註疏叅義

釋言第二

疏曰論語云詩三百一言以蔽之左傳趙簡子云太叔遺我以九言此皆以一句為一言也漢書東方朔云十六學詩書誦二十二萬言則以一字為一言也雖一字一句有異學者莫能通故釋之也愚按篇義已總見釋詁篇疏又云此者蓋首篇所釋有一句之文數條而此則皆一字之文與

殷齊中也

此釋殷齊為中之義也疏曰書堯典云日中星鳥以殷仲春孔氏云殷正也中正義同釋地云岷齊州以南訖

齊中也

斯諺離也

此釋斯諺為離之義也註曰方言云齊陳曰斯疏曰斯析諺張皆分離也詩墓門云斧以斯之巷伯云哆分侈

今諺侈音義同

謾興起也

謾音速○此釋謾興為起之義也註曰記祭統云凡謾

還復返也

還旋同○此釋還復為返之義也疏曰皆回返也春秋書師還至河乃復之類

爾雅釋言

宣徇徧也。徇音旬。又旬同。此釋宣徇為徧之義也。註曰：皆周徧也。疏曰：詩江漢云：來旬來宣。毛傳云：旬徧也。鄭箋云：宣徧也。思按：旬之言均，宣之言散，凡物均散則徧也。

駟遽傳也。駟音口。傳去聲。此釋駟遽為傳之義也。註曰：皆傳車也。駟馬名。疏曰：文十六年左傳云：楚子乘駟會師。僖三十二年云：使遽告於鄭。成五年云：晉侯以傳召伯宗。皆謂駟也。

蒙荒奄也。此釋蒙荒為奄之義也。註曰：奄，奄覆也。疏曰：詩唐風云：葛藟荒之。周南云：葛藟荒之。

告謁請也。謁音谷。此釋告謁為請之義也。註曰：謁，謁也。疏曰：詩有警云：肅離和鳴。

肅離聲也。離音同。此釋肅離為聲之義也。註曰：離，離也。疏曰：詩有警云：肅離和鳴。

格懷來也。此釋格懷為來之義也。註曰：格，格也。疏曰：詩有警云：肅離和鳴。

吟底致也。底音止。此釋吟底為致之義也。疏曰：曲禮云：吟於鬼神。昭元年左傳云：底祿以德。

悛怙恃也。悛音是。此釋悛怙為恃之義也。註曰：今江東呼母為悛。疏曰：皆依恃也。詩蓼莪云：無父何怙。無母何恃。

律適述也。此釋律適為述之義也。疏曰：適者，述行之也。思按：律之義也。舊謂律管所以述氣。又引適駿有聲為述適之適。非。

俞畚然也。俞古咎字。此釋俞畚為然之義也。註曰：記內則云：男雉女俞。俞者應也。亦為然。

豫臚敘也。此釋豫臚為敘之義也。疏曰：事豫備者有敘也。漢書云：太初元年改秦典容為大鴻臚。鴻大也。臚，陳敘也。以禮大陳敘於客也。莊子云：大儒臚傳。

庶幾尚也。幾平聲。此釋庶幾為尚之義也。疏曰：詩苑柳云：不尚息焉。鄭箋云：尚庶幾也。尚即庶幾義相反覆。

觀指示也。此釋觀指為示之義也。疏曰：示謂呈見於人也。國語：祭且觀之。兵無乃廢先王之命也乎。論語云：指其掌謂指舉以示人也。

若惠順也。此釋若惠為順之義也。註曰：記投壺云：無恤無敖。

敖撫傲也。敖去聲。撫音武。此釋敖撫為傲之義也。註曰：記投壺云：無恤無敖。

幼鞠稚也

此釋幼鞠為養之義也疏曰書康誥云兄亦不念鞠子哀愚按鞠育養也幼者宜鞠養故為稚義

逸譽過也

惟予一人有佚罰逸謂失也左傳云禮義不譽

疑休戾也

此釋疑休為戾之義也註曰戾止也疏曰月令云百工休是為止也愚按疑當讀魚乞切音屹詩桑柔云靡所

止疑是也舊讀如字引書疑謀勿成為証而謂疑者亦止其釋非是

疾齊壯也

此釋疾齊為壯之義也疏曰

懺褊急也

編邊上聲○此釋懺褊為急之義也疏曰詩靈臺云經始勿亟文王有聲云匪棘其欲懺亟棘音義並同葛屨

云維是褊心

賈賈市也

賈音古○此釋賈賈為市之義也

匪陋隱也

匪符佛切○此釋匪陋為隱之義也疏曰儀禮有司徹云屏用席書堯典云揚側陋

過遼逮也

遼音誓○此釋過遼為逮之義也註曰方言言云東齊曰遼北燕曰遼皆相逮及也

征邁行也

此釋征邁為行之義也

圯敗覆也

圯皮美反覆音福○此釋圯敗為覆之義也註曰謂毀覆也疏曰書盤庚云祖乙圯于耿

荐原再也

荐音賤○此釋荐原為再之義也註曰易坎卦云水荐至今呼重蠶為蠶疏曰荐草再生也周禮馬質云禁原蠶

撫救撫也

救音米○此釋撫救為撫之義也疏曰皆愛撫也方言云東齊爾爾之間謂愛曰撫書大誥云救寧武圖功

臞臞瘠也

臞音翟瘠音求○此釋臞瘠為瘠瘠之義也註曰齊人謂瘠為瘠

枕頰充也

此釋枕頰為充之義也疏曰孫叔然本枕作光說文云頰火光也皆充盛也

屢聒亟也

亟音鼎○此釋屢聒為亟之義也註曰亟數也親聒者亦數

靡罔無也

此釋靡罔為無之義也

爽差也爽忒也

此釋爽為差為忒之義也

俱貳也。俱音二。○此釋何為貳之義也。疏曰：何，次也。卽副貳也。

劑翦齊也。此釋劑翦為齊之義也。註曰：南人謂翦刀為劑刀。疏曰：皆謂齊截也。

饋餽稔也。饋音分。餽音溜。○此釋饋餽為稔之義也。註曰：今呼饌曰饋。說文：饋，一蒸米也。餽，飯氣流也。詩：洞酌，可以餽餽。餽音義同。

勝將送也。勝音孕。○此釋勝將為送之義也。註曰：左傳云：以勝秦穆姬。詩：燕燕，遠于將之。

作造為也。此釋作造為之義也。疏曰：謂營作也。前見詩：緇衣篇。

養餼食也。養音非。○此釋養餼為食之義也。疏曰：陳楚之間，相謁而食麥，餼謂之養。

鞠究窮也。此釋鞠究為窮之義也。疏曰：皆窮盡也。

溷矜鹹苦也。溷音魯。○此釋溷以下為苦之義也。註曰：溷，苦地也。可矜憐者，亦辛苦。太鹹亦苦矣。

干流求也。此釋干流為求之義也。疏曰：語云：干流求，求之義也。

流覃也。覃延也。此釋流為覃覃為延之義也。註曰：皆謂蔓延相被及也。

佻偷也。此釋佻為偷之義也。

潛深也。潛深測也。此釋潛為深而又為測之義也。註曰：測亦水深之別名。

穀鞠生也。此釋穀鞠為生之義也。註曰：詩：大車云：穀則異室。疏曰：詩：蓼莪云：母兮鞠我。

啜茹也。此釋啜為茹之義也。疏曰：記檀弓云：啜菽飲水，詩：采芣云：采芣則茹之。

茹虞度也。度音鐸。○此釋茹虞為度之義也。註曰：詩：柏舟云：不可以茹。疏曰：左傳云：備豫不虞。

試式用也。此釋試式為用之義也。疏曰：書：盤庚云：今予將試以汝遷。又云：式敷民德。

誥誓謹也。此釋誥誓為謹之義也。註曰：皆以謹戒衆也。

競逐彊也。彊去聲。○此釋競逐為彊之義也。註曰：皆自勉彊也。

禦圍禁也。此釋禦圍為禁之義也。註曰：禁，制也。疏曰：詩：常棣云：外禦其侮。養馬曰圍，亦以禁制也。

爾雅釋言

卷二

三

室蕪塞也

蕪音埋。○此釋室蕪為塞之義也。疏曰：皆謂堙塞也。詩七月云：穹窒熏鼠。周禮：大宗伯云：以狸沈祭。山林川澤。

黼黻彰也

此釋黼黻為彰之義也。註曰：黼文如斧，黻文如兩己相背。疏曰：考工記云：白與黑謂之黼，黑與青謂之黻。愚按

虞書云：彰于五采。故約舉二者以明之。

膺身親也

此釋膺身為親之義也。疏曰：服膺身先，皆謂躬親也。

愷悌發也

此釋愷悌為發之義也。註曰：發謂發行也。疏曰：詩載驅云：齊子愷悌。鄭箋云：愷悌猶發也。

髦士官也

此釋髦士為官之義也。疏曰：髦，俊也。詩：棫樸云：髦士攸宜。

峻農夫也

峻音俊。○此釋峻為農夫之義也。註曰：今之耆夫是也。疏曰：孫炎云：農夫謂田官也。詩甫田云：用峻至喜。鄭箋云：田峻，司耆，今之耆夫也。在田司主稼穡，故謂之司耆。漢晉皆有此官。故鄭郭皆謂今之耆夫。

蓋割裂也

此釋蓋以下之義也。疏曰：謂以刀裂之也。愚按：器用蓋裂象也。或云：蓋當為菱草書之誤。爾雅：介者不拜，為其拜而菱。蓋服張起不裂，非之視，故為裂也。

載之

邑支載也

此釋邑支為載之義也。註曰：皆方俗語。疏曰：謝氏云：邑字又作擁。釋云：擁者，護之載也。愚按：擁護支持，皆慎於

人曰

誣諉累也

誣，竹睡切。諉，女誣切。○此釋誣諉為累之義也。註曰：以事相屬，累為誣。疏曰：謂相累及也。孫炎云：楚人曰誣。秦

漢察清也

此釋漢察為清之義也。疏曰：樊光云：漠然清貌。察，明也。

庇麻蔭也

此釋庇麻為陰之義也。註曰：今俗呼樹蔭為庇。疏曰：文七年左傳云：葛藟猶能庇其木根。

穀履祿也

此釋穀履為祿之義也。註曰：詩：樛木云：福履將之。愚按：穀為祿。語云：三年學，不至於穀，是也。舊引書既富方穀為証者，非。方穀之穀，乃善也。

履禮也

此釋履為禮之義也。疏曰：易序卦云：物畜然。後有禮，故受之以履。韓康伯云：履者，禮也。

隱占也

此釋隱為占之義也。註曰：隱，度也。疏曰：占者，視兆隱度以知吉凶也。

爾雅釋言

卷二

五

逆迎也

此釋逆為迎之義也疏曰書顧命云逆子釗于南門之外

憊曾也

憊音慘○此釋憊為曾之義也疏曰猶言曾也詩節南山云憊莫懲嗟河廣云曾不崇朝

增益也

此釋增為益之義也註曰今江東通言增

窶貧也

窶音巨○此釋窶為貧之義也註曰窶謂貧陋也疏曰窶無禮也貧無財也由無財為禮故云陋也詩北門云終窶

貧

夢隱也

夢音愛○此釋夢為隱之義也疏曰夢障即隱蔽也

儂吧也

儂音愛○此釋儂為吧之義也註曰吧音吧疏曰詩桑柔云亦孔之儂

基經也基設也

此釋基為經又為設之義也註曰基業以自經始必經為造設疏曰基墻下土也又詰為始作事謀

始必經

綸也

此釋綸為吉而為吉之義也註曰綸謂吉

北城也

此釋北為城之義也疏曰謂壘墓界城也士喪禮云築宅冢人營之鄭註云宅謂葬居也蓋筮得吉兆營為冢之界

也

肇敏也

此釋肇為敏之義也疏曰謂敏疾也書酒誥云肇牽車牛

挾藏也

挾音叶○此釋挾為藏之義也註曰藏今江東通言挾疏曰史記云秦有挾書之律

浹徹也

浹音接○此釋浹為徹之義也疏曰言浹洽而徹也

晉廢也

此釋晉為廢之義也

速徵也

此釋速為徵又為召之義也註曰易需爻云不速之客

琛寶也

此釋琛為寶之義也

探試也

此釋探為試之義也註曰刺探嘗試也疏曰語云見不善如探湯

髦選也

此釋髦為選又為俊之義也註曰俊士之選如毛中之髦也疏曰長髦曰髦

俾職也。此釋俾為職之義也。俾，詰為使，言任使供職也。

紕飾也。謂緣飾也。疏曰：詩：紕為飾之義也。註曰：紕音避。○此釋紕為飾之義也。註曰：紕音避。○此釋紕為飾之義也。註曰：紕音避。

凌慄也。慄，感也。凌，音凌。○此釋凌為慄又為感之義也。註曰：凌，慄戰慄憂感也。

蠲明也。茅，明也。明，朗也。此釋蠲茅皆為明而又為朗之義也。註曰：蠲，清明貌。疏曰：樊光云：蠲，除垢穢使清明也。愚按：記云：縮酌用茅。明酌也。是茅明也。之義，舊引左傳：前茅慮無為証者，非。

猷圖也。猷，若也。猷，猶同。○此釋猷為圖而又為若之義也。註曰：周官：以猷鬼神祇，謂圖畫也。詩：小星云：寔命不猶。

偁舉也。稱好也。偁，音偁。○此釋偁為舉而又為好之義也。註曰：偁，音偁。○此釋偁為舉而又為好之義也。註曰：偁，音偁。

坎律銓也。此釋坎律為銓之義也。疏曰：謂銓量也。樊光云：坎卦水也。水性平，律亦平，銓亦平也。

矢誓也。此釋矢為誓之義也。矢，音矢。○此釋矢為誓之義也。註曰：矢，音矢。

舫舟也。泳游也。此釋舫為舟泳為游之義也。註曰：舫，並兩船也。泳，音泳。○此釋舫為舟泳為游之義也。註曰：舫，並兩船也。

迨及也。此釋迨為及之義也。迨，音迨。○此釋迨為及之義也。註曰：迨，音迨。

冥幼也。此釋冥為幼之義也。冥，音冥。○此釋冥為幼之義也。註曰：冥，音冥。

降下也。傭均也。傭，音傭。○此釋降為下傭為均之義也。疏曰：傭，音傭。○此釋降為下傭為均之義也。註曰：傭，音傭。

彊暴也。窳肆也。肆，力也。此釋彊為暴窳為肆之義而又轉肆為律也。註曰：彊，梁者，凌暴輕窳者，放肆肆，謂極也。

依戴也。依，音求。○此釋依為戴之義也。詩：絲衣云：戴弁依依。依，音依。○此釋依為戴之義也。註曰：依，音依。

瘞幽也。瘞，音意。○此釋瘞為幽之義也。註曰：瘞，音意。

麓屬也。麓，音離。屬，音計。○此釋麓為屬之義也。註曰：麓，音離。屬，音計。

烘燎也。焜，音忱。焜，音忱。○此釋烘為燎焜為焜之義也。註曰：焜，音忱。焜，音忱。

者，無釜之竈，其上燃火謂之烘。若今之火爐也。詩：白華云：叩烘于焜。

爾雅釋言

爾雅釋言

爾雅釋言

陪朝也

朝音潮。此釋陪為朝之義也。註曰陪位為朝。疏曰臣見君曰朝。朝之列位必陪重也。

康苛也

苛音何。此釋康為苛之義也。註曰謂苛刻也。疏曰苛毒。草名。政苛刻者似之。記孔子云苛政猛於虎。愚按舊訓康安也。左傳云州吁阻兵而安忍。是心安於苛也。此訓似曲。考六書正譌。康米穀皮也。借為康樂字。蓋去穀皮以為米。亦煩苛之義。

樊藩也

此釋樊為藩之義也。註曰藩謂藩籬。疏曰樊以細木為之。詩東方未明云折柳樊圃。

賦量也

此釋賦為量之義也。註曰賦稅所以評量。疏曰燕之北鄙。東齊北郊。凡相賦斂謂之平均。

粳糧也

此釋糧為糧之義也。註曰今江東。通言糶。疏曰王制云五十異糧。

庶後也

庶音庶。此釋庶為後又為幸之義也。註曰庶幾為僥倖。

筮拊也

此釋筮為拊之義也。註曰謂拊拊也。疏曰金滕。言云此大木所鐫。拊起而拊之。馬融云起其木拊其木。

笑駟也

此釋駟為駟之義也。註曰今江東呼大為駟。駟猶駟也。駟藏上聲。駟粗同。此釋駟為駟之義也。

承會也

此釋集為會之義也。疏曰說文云集若。羣鳥在木之上。此釋集為會之義也。

舫泖也

泖音泖。此釋舫為泖之義也。註曰水中箛筏也。疏曰方。言云泖謂之箛。箛謂之筏。詩漢廣云不可方思。語云泖浮於海。註曰泖編竹木為之大曰。泖小曰泖。舫方泖。泖音義並同。

洵均也

此釋洵為均之義也。註曰謂調均也。疏曰詩桑柔云。旋。桑柔其下。侯旬。注云。旬言陰均也。洵旬音義同。龕未詳。愚按洵。泖中水也。泖水回也。有龕之象。則洵不必作旬。蓋如字與。又洵信也。誠信則均平。亦。中字也。舊說始非。

逮逖也

逖音沓。此釋逮為逖之義也。註曰。今荆楚人皆云逖。疏曰謂相及也。

是則也

此釋是為則之義也。疏曰是不非也。則法也。有是無非。乃可為人法則。

畫形也

此釋畫為形之義也。疏曰考工記云。繪畫之。事土以黃。其象方。天時變火以圖。山以章。水以龍。鳥獸蛇。是畫者為。形象也。

賑富也

此釋賑為富之義也。賑濟也。富猶善人是富之富。

爾佳

釋言

卷二

八

爾雅

爾雅

爾雅

爾雅

爾雅

局分也

分去聲。此釋局為分之義也。註曰：謂分部也。疏曰：成十六年左傳云：離局姦也。杜註云：遠其部曲為離局。

濟怒也

濟音齊。此釋濟為怒之義也。註曰：詩板篇云：天之方濟。疏曰：舍人云：濟怒聲。

僊聲也

僊音肩。此釋肩為聲之義也。疏曰：謂聲音僊然也。

葵揆也

葵揆音義同。度音鐸。此釋葵為揆又為度之義也。註曰：詩采芣云：天子葵之。度商度也。

逮及也

此釋逮為及之義也。

怒饑也

怒音濁。此釋怒為饑之義也。註曰：怒然饑意。疏曰：詩汝墳云：怒如調饑。毛傳云：怒饑意也。鄭箋云：怒思也。怒本為

思但饑

之思食意又怒然故以怒為饑也。

矜重也

矜音軫。此釋矜為重之義也。疏曰：隱三年左傳云：憾而能矜者鮮矣。杜註：憾恨則思亂。鮮能自安重也。

獵虐也

此釋獵為虐之義也。註曰：凌獵暴虐也。

土田也

此釋土為田之義也。疏曰：釋名云：土耕曰田。田者填也。木稼填滿其中也。

戍遏也

戍音庶。此釋戍為遏師為人之義也。註曰：戍守所以止寇賊。師謂人衆也。疏曰：遏止也。

碣鞏也

碣音甲。此釋碣為鞏之義也。註曰：碣然堅固。疏曰：易鞏卦云：鞏用黃牛之革。碣當從告。苦學切。說文云：碣苦八切。

石堅也

字雖小異義則同。

棄忘也

此釋棄為忘之義也。疏曰：遺忘也。詩谷風云：棄予如遺。

踟閑也

踟音同。此釋踟為閑之義也。踟音同。無欲自得之貌。

謀心也

此釋謀為心。獻為聖之義也。註曰：謀慮以心。諡法：聰明睿知曰獻。

里邑也

此釋里為邑之義也。註曰：謂邑居也。疏曰：王制云：凡居民量地以制邑。

襄除也

此釋襄為除之義也。註曰：詩牆有茨云：不可襄也。

振古也

此釋振為古之義也。註曰：詩載芣云：振古如茲。猶云：久若此。愚按：詩傳訓振古為極古。二字連文。此則言振為古之意。

不羽
名二
九

懟怨也。懟音隊。○此釋懟為怨之義也。
縞介也。縞音離。○此釋縞為介之義也。註曰：縞者繫也。介猶闕也。疏曰：釋水云：縞，綏也。綏，繫者，則介闕也。

號諱也。號平聲。諱呼同。○此釋號為諱之義也。

凶咎也。此釋凶為咎之義也。

苞稹也。此釋苞為稹之義也。註曰：今物叢緻者為稹。疏曰：孫炎云：物叢生曰苞。詩：鴝羽云：集于苞栩。毛傳云：苞，稹也。鄭箋云：稹者，根相逼。

迢寤也。迢音悟。○此釋迢為寤之義也。疏曰：迢，謂相干也。寤而覺之曰寤。

頰題也。頰音訂。詩作定。○此釋頰為題之義也。註曰：題，額也。詩：麟趾云：麟之定。

猷肯可也。此釋猷肯為可之義也。註曰：詩：陟咭云：猷來。無棄肯，今通言。疏曰：詩：終風云：惠然肯來。

務侮也。此釋務為侮之義也。註曰：詩：常。小雅：其侮。疏曰：謂輕侮也。

賈買也。此釋賈為買之義也。疏曰：詩：氓篇云：抱布買絲。

賄財也。此釋賄為財之義也。疏曰：詩：氓篇云：以我賄遷。

甲狎也。此釋甲為狎之義也。疏曰：謂狎習也。詩：芄蘭云：能不我甲。愚按：詩傳云：甲，長也。與此不同。此以上四條，皆釋衛風之

文。

蒺藜也。蒺音迫。藜音頰。○此釋蒺為藜，又為藜之義也。註曰：詩：大車云：藜衣如蒺。蒺，草色青白如藜。疏曰：毛

傳云：蒺，藜也。鄭箋云：蒺，藜也。以傳解草色。未辨草名，故定之也。釋畜云：蒼白雜毛曰藜。

粢餐也。呼食為粢。疏曰：詩：繼衣云：還予授子之粢兮。

渝變也。此釋渝為變之義也。詩：羔裘云：舍命不渝。

宜肴也。此釋宜為肴之義也。註曰：詩：雞鳴云：與子宜之。疏曰：李巡云：謂飲酒之肴饌也。愚按：詩傳云：宜者，和其所宜也。

爾雅釋言

卷二

十

夷悅也。此釋夷為悅之義也。註曰：詩草蟲云：我心則夷。愚按：此以上四條皆釋鄭風之文。

顛頂也。此釋顛為頂之義也。疏曰：詩車鄰云：有馬白顛。

耄老也。此釋耄為老之義也。註曰：八十曰耄。疏曰：詩車鄰云：逝者其耄。

輶輕也。此釋輶為輕之義也。詩駟騶云：輶車鸞鑣。

伐淺也。此釋伐為淺之義也。註曰：詩小戎云：小戎伐收。愚按：此以上四條皆釋秦風之文。

絢絞也。此釋絢為絞之義也。註曰：糾絞繩索也。疏曰：詩七月云：宵爾索綯。

訛化也。此釋訛為化之義也。註曰：詩破斧云：四國是訛。

跋獵也。寔聆也。此釋跋為獵、寔為聆之義也。註曰：詩幽風云：狼跋其胡，載寔其尾。愚按：以上三條皆釋幽風之文。

烝塵也。此釋烝為塵之義也。註曰：人眾，所以生塵埃。疏曰：詩南有嘉魚云：烝然罩罩。愚按：此及下條乃釋詩常棣烝也。無戎

况烝二字。詩傳皆云：語辭。又一說：况或作况，蓋不決為語辭也。此

釋烝為塵，蓋亦謂塵俗紛然無相助佐者與。註疏所釋以曲。

戎相也。相去聲。此釋戎為相之義也。註曰：相佐助也。

飲私也。此釋飲為私之義也。疏曰：飲非公朝之燕，私飲酒也。詩常棣云：飲酒之飲。

孺屬也。此釋孺為屬之義也。註曰：謂親屬也。疏曰：李巡云：孺者骨肉相親屬也。詩常棣云：和樂且孺。愚按：詩傳云：孺者如小兒之慕父母，言其切也。舊訓孺為屬，未楚此以上四條皆釋常棣之文。

慕暮也。此釋慕為暮之義也。註曰：暮然暮夜。

煽熾也。熾盛也。此釋煽為熾盛之義也。疏曰：詩十月云：艷妻煽方處。

柢本也。柢音帝。此釋柢為本之義也。疏曰：周禮典瑞云：圭有邸。又云：兩圭有邸。邸音義同。

窈閒也。閒音閑。此釋窈為閒之義也。疏曰：詩關雎云：窈窕淑女。毛傳云：幽閒也。鄭箋云：幽閒深宮也。皆謂淑女所處之宮。

形象窈窕然愚按詩傳言淑女有幽閒貞靜之德蓋借形之詞而毛鄭則但就字言其所處耳

淪率也此釋淪為率之義也疏曰謂相牽率也詩兩無正云無淪胥以鋪

懼毒也此釋懼為毒之義也註曰憂思慘毒也

檢同也此釋檢為同之義也註曰模範同等也

郵過也此釋郵為過之義也郵尤古字通故釋為過舊謂郵亭為道路所經過者非

遂遜也此釋遂為遜之義也疏曰春秋莊元年夫人孫于齊公羊傳云孫者何猶遜也內諱奔謂之遜

蹙踣也債僵也此釋蹙為踣之義也註曰蹙踣前覆也債僵卻偃也左傳云鄭伯之車債

於齊

眇眇也此釋眇為眇之義也疏曰詩載芣云徂隰徂眇毛傳云眇場則地絕故為眇也

曷盍也此釋曷為盍之義也註曰盍何不也

虹潰也此釋虹為潰之義也註曰潰敗亂也詩召旻云蝻賊內虹

陪闇也此釋陪為闇之義也註曰陪然冥貌

黏膠也此釋黏為膠之義也註曰膠黏黏也

孔甚也厥其也此釋孔為甚厥為其之義也

夏禮也此釋夏為禮之義也註曰夏謂常禮疏曰釋詁云夏常也愚按夏之言法禮猶法也舊謂夏為常禮者蓋禮法為秩

然有常與

闕臺也此釋闕為臺之義也註曰闕城門臺疏曰詩出其東門云其出闕闕

囚拘也此釋囚為拘之義也

攸所也此釋攸為所之義也詩韓奕云為韓姑相攸

爾雅釋言

卷二

三

展適也。鬱氣也。此釋展為適鬱為氣之義也。註曰申展適意也。鬱然氣出貌。

宅居也。此釋宅為居之義也。

休慶也。此釋休為慶之義也。

祈叫也。此釋祈為叫之義也。註曰祈祭者叫呼而請事。

濬幽深也。哲智也。此釋濬哲之義也。疏曰書舜典云濬哲文明。孔安國云言舜有深智也。

弄玩也。此釋弄為玩之義也。疏曰詩斯干云載弄之璋。

尹正也。皇匡正也。此釋尹為正皇為匡正之義也。註曰尹謂官正也。詩破斧云四國是皇。疏曰書君陳云尹茲東

郊是官正也。皇君威之正。匡救之正。孝經云匡救其惡。愚按詩傳云皇匡也。則皇為匡正之義。註疏引豳風孝經分釋皇匡二字。

服整也。此釋服為整之義也。註曰服御之令整也。

聘問也。此釋聘為問之義也。疏曰對文則聘問異。周禮大行人云聘也。聘禮云小聘曰問。是皆異也。散文則通。故云聘問也。

愧慙也。此釋愧為慙之義也。

殛誅也。此釋殛為誅之義也。疏曰謂誅責也。

克能也。此釋克為能之義也。

翼明也。此釋翼為明之義也。

訥訟也。此釋訥為訟之義也。註曰訥者言訥諛也。

晦冥也。此釋晦為冥之義也。

奔走也。遠退也。寔仆也。此釋奔為走遠為退寔為仆之義也。註曰齊國語云已復于事而遠頓躓倒仆也。疏

曰奔大走也。遠却退也。寔仆即前文寔踣也。寔踣也是也。

亞次也此釋亞為次之義也

諗念也諗音審○此釋諗為念之義也註曰諗者相思念也詩四牡云將母來諗愚按詩傳云諗告也蓋因思念而請告與

屈極也弁同也弁蓋也此釋屈為極弁為同為蓋之義也註曰極者有所限極也疏曰詩瞻仰云靡有夷屈

闕宮云奄有龜蒙言弁覆同為已有也奄弁音義同

恫痛也恫音通○此釋恫為痛之義也

握具也此釋握為具之義也註曰謂備具也疏曰謂握持辦具也李本作握釋云居位之處之具也詩權輿云夏屋渠渠鄭

箋云屋具也愚按疏云握持者如此經字釋之也李本則以手為巾今考夏屋器名當從詩作屋為正

振訊也此釋振為訊之義也註曰振者奮迅疏曰謂振訊去塵也曲禮云振書端冊愚按註義訊當作迅疏作如字義無所屬

闕恨也闕音隙○此釋闕為恨之義也註曰謂相怨恨疏曰闕孫

字形異故釋者兩解

越揚也對遂也此釋越為揚對為遂之義也註曰謂發揚也詩江

愚按對為遂者因命而遂有所對也但味

本文釋對越二字註乃釋對揚之義耳

燬火也燬音毀○此釋燬為火之義也詩汝墳云王室如燬

懈怠也宣緩也此釋懈為怠宣為緩之義也註曰緩謂寬

遇偶也此釋遇為偶之義也疏曰隱八年穀梁云不期而會曰遇

曩曩也惶暇也宵夜也曩音向惶遑同○此釋曩惶宵之義也註

處疏曰詩小星

云蕭蕭宵征

而憫也憫音玩憫音慨○此釋憫為憫憫為貪之義也註曰謂愛憫貪羨也疏曰昭元年左傳云主民翫歲

搯拑也。搯音枝，拑音注。○此釋搯為注之義也。疏曰：說文云：搯拑，古用木，今用石，字書云：拑，屋之歛也。愚按：搯者，今人云搯，拑也。

裁節也。並併也。併評上聲。○此釋裁為節，並為併之義也。疏曰：易泰卦云：后以財成天地之道，財裁音義同。並併，古今字通。詩：車鄰云：並坐鼓瑟。

卒既也。此釋卒為既之義也。

情慮也。情音叢。○此釋情為慮之義也。註曰：謂謀慮也。疏曰：情字書作情。

將資也。此釋將為資之義也。註曰：謂資裝。疏曰：行所資也。

菡紘也。菡音止，紘音秩。○此釋菡為紘之義也。註曰：今人呼縫紘衣為菡。疏曰：謂縫刺也。鄭註：司服云：黼黻，紘紘為菡，謂刺也。

遞送也。矧况也。此釋遞為送，矧為况之義也。疏曰：遞者，更迭間廁也。矧况，矧况也。愚按：矧况，加進之辭。詩：桑柔云：况亂斯削，况滋也。舊單云：譬况，義似未盡。

廩廩也。廩先上聲。○此釋廩為廩之義也。疏曰：廣雅云：廩，倉也。廩廩，蓋百困倉之別名。孫炎云：廩，藏穀鮮潔也。舍人云：廩少也。

遁逃也。遁音換。○此釋換為遁之義也。疏曰：書太甲云：自作孽，不可遁。

訊言也。此釋訊為言之義也。註曰：相問訊也。疏曰：訊問以言也。

間覩也。間音諫，覩音賢上聲。○此釋間為覩之義也。註曰：問左傳謂之謀，今之細作也。疏曰：桓十二年，使伯嘉謀之。杜註云：謀伺也。兵書謂之反問，謂佯為敵人入伺其軍中，候間隙以反報其主也。

沅沆也。沅音云，沆音杭上聲。○此釋沅為沆之義也。註曰：水流湑沆。疏曰：說文云：沅，轉流也。一云：沆，澆，大水貌。愚按：諸釋互異，蓋水大則有轉流者與。

干扞也。扞音同。○此釋干為扞之義也。註曰：相扞衛也。疏曰：詩：兕且云：公侯干城，言公侯以武夫為扞衛，如干盾防守城池。

爾雅 釋言

卷二

四

然

卷二

三

趾足也。跣，別也。跣音廢。此釋趾為足，跣為別之義也。註曰：足，脚也。別，斷足也。疏曰：易賁卦云：賁其趾。呂刑云：荆罰

五百。孔安國云：別，足曰別。

襄駕也。此釋襄為駕之義也。註曰：書堯典云：懷山襄陵。疏曰：謂乘駕也。

忝辱也。此釋忝為辱之義也。疏曰：詩小宛云：無忝爾所生。

燠煖也。此釋燠為煖之義也。詩無衣云：安日燠兮。

塊塼也。塼音逼。此釋塊為逼之義也。疏曰：塊者，結土也。說文云：塊，俗由字也。由，一名逼。郭云：土由也。

將齊也。此釋將為齊之義也。註曰：謂分齊也。詩楚茨云：或肆或將。疏曰：毛傳云：肆，陳將齊也。王肅云：分齊其肉所當用也。

餽餽也。餽音乎。餽音旃。此釋餽為餽之義也。註曰：糜也。疏曰：稠者曰餽。渾者曰齏。昭七年左傳云：餽于是，齏于是，以餽余口。

厥跪也。此釋厥為跪之義也。註曰：厥，小跪也。疏曰：詩四牡云：不遑啟處。郭云：小跪。說文云：長跪也。

勝密也。開闢也。勝音眠。此釋勝為密開為闢之義也。註曰：密，謂緞密也。書舜典云：闢四門。

袍繭也。繭音繭。此釋袍為繭之義也。註曰：襄二十一年左傳云：重繭云裘。疏曰：玉藻云：繭為繭。繆為袍。鄭註云：衣有著之

別名也。繭謂今之舊絮。

障吟也。此釋障為吟之義也。疏曰：謂壅障也。一名吟。左傳云：封吟土畧。

覲姑也。覲，天上聲。姑音郭。此釋覲為姑之義也。註曰：面姑然。疏曰：說文云：覲，面見人也。姑，面覲也。詩何人斯云：有覲面目。

鬻糜也。此釋鬻為糜之義也。註曰：泔糜也。

舒緩也。此釋舒為緩之義也。疏曰：詩野有死麕云：舒而脫脫兮。

翮燾也。燾，翳也。翮音陶。燾音導。此釋翮為燾為翳之義也。註曰：今之羽葆幢，舞者所以自蔽翳。疏曰：詩君子陽陽

云：翮燾也。翳也。云：左執翮。毛傳云：翮，燾也。翳也。

釋言

三

隍壑也

此釋隍為壑之義也。註曰：城池空者為壑。疏曰：隍，城池無水者。易泰卦云：城復于隍。

毛舉也

毛音帽。舉音牽。此釋毛為舉之義也。註曰：舉，謂拔取。疏曰：孫炎云：舉，擇菜也。註以舉是拔之義。史記斬將舉。

旗謂拔取也。詩關雎云：左右芼之。毛傳云：擇也。

典經也。威則也。

此釋典為經。威為則之義也。疏曰：周禮大宰掌建。邦之六典。鄭註云：典，常也。經也。詩抑篇云：敬慎威。

儀維民之則。

苛，姤也。芾，小也。

姤音契。芾音貝。此釋苛芾之義也。註曰：煩苛者。多嫉。芾，芾然。小貌。疏曰：詩甘棠云：蔽芾甘棠。又我。

行其野云。蔽芾其蔭。

迷惑也。狃，復也。

復去聲。此釋迷為惑。狃為復之義也。註曰：狃，伏。復為也。疏曰：狃，復習也。孫炎云：謂狃伏前事復為。

也。說文云：狃，狃也。伏，習也。詩大叔于田云：將叔無狃。毛傳云：狃，習也。

逼迫也。般，還也。

般音班。一讀作盤。還，旋同。此釋逼為迫。般為還。之義也。疏曰：逼，迫也。般，旋也。般，旋反也。愚按：般，讀為還。

起充國。班師罷兵之義。故疏云：反也。或讀作盤。盤，旋與。逼迫相對。義自通也。

班，賦也。

此釋班為賦之義也。註曰：謂布與也。疏曰：桓六年左傳云：使魯為其班。聘禮記云：盼肉及粢。班音義同。

濟，渡也。濟，成也。濟，益也。

此遞釋濟為渡為成為益之義也。疏曰：過。渡謂之濟。左傳云：濟河焚舟。濟又為成。左。

傳云：以欲從人則可以人從欲。鮮。濟又為益。左傳云：盍請濟師于王。

緝，綸也。

緝音民。此釋緝為綸之義也。註曰：詩何。彼穠矣。云：維絲伊緝。緝，繩也。江東謂之綸。

辟，歷也。漿，盞也。

辟音僻。漿音時。盞音澆。此釋辟漿之義也。註曰：辟，歷未詳。澆者，澆出涎沫。疏曰：李巡云：吐沫漿也。

韋昭云：漿，龍所吐沫。龍之精氣也。愚按：辟歷當作霹靂。與漿盞皆水火精氣也。

寬，綽也。

此釋寬為綽之義也。

袞，黻也。

此釋袞為黻之義也。註曰：袞衣有黻文。疏曰：詩采芣云：玄袞及黼。袞，兼有黼。黻，詩但言及黼。此釋為黻也。

皇，華也。

華花同。此釋皇為華之義也。註曰：釋草云：葍華榮。疏曰：草木之華，一名皇。樊光引詩云：皇皇者華。孫炎云：皇皇，猶。

煌煌也。今註引蔓華榮以証皇亦華名。

昆後也。彌終也。

昆哀平聲。○此釋昆為後彌為終之義也。註曰昆謂先後也。疏曰書禹謨云官占惟先蔽志昆命于

元龜愚按昆見也。又後也。故註云謂先後也。蓋昆字從日從此字書同也。並也。咸也。及先也。後也。諸釋皆生於此。此則釋禹謨昆命之屬之義。書傳云蔽斷也。昆後也。謂先斷於志而後命於彌也。詩生民云誕彌厥月。卷阿云俾爾彌爾性。皆彌終之義。

釋訓第三

疏曰釋詁云訓道也。周禮地官土訓誦訓言以風士及所誦習訓道王也。此釋訓篇多釋詩文。故郭

氏即以詩義解之。愚按釋詁釋言及釋訓三篇皆釋古今字義而序篇於釋詁釋言總發其義而釋訓不及者蓋此篇多釋雙文及成句之義。與前二篇小異與。

明明斤斤。察也。條條秩秩。智也。

斤音僅。條音由。○此篇首釋雙文之義。而以下二十二條皆類舉性

質之善者而釋之也。註曰明明斤斤皆聰明鑒察。條條秩秩皆智思深長也。疏曰詩常武云赫赫明明。執競云斤斤其明。愚按詩假樂云德音秩秩。條條未詳。

穆穆肅肅。敬也。

疏曰昔傳容穆也。疏曰詩穆穆肅肅。又云天子穆穆。

諸諸便便。辯也。

便平聲。○註曰皆言辭便給也。疏曰語云便便言詩采菽云平平左右。毛傳云平平。辯治也。便平。古

字。今

肅肅翼翼。恭也。靡靡優優。和也。

靡靡同。○註曰肅肅翼翼皆恭敬。靡靡優優皆和樂也。疏曰詩思齊

云。雖雖在宮。肅肅在廟。大明云。小心翼翼。長發云。敷政優優。

兢兢愬愬。戒也。戰戰踳踳。動也。

愬繩同。○註曰兢兢愬愬皆戒慎。戰戰踳踳皆竦動趨疾也。疏曰詩

小旻云戰戰兢兢。楚茨云濟濟踳踳。愚按愬愬未詳。舊引抑篇子孫繩繩為証。謂愬愬音義同也。考愬繩字書皆訓為戒。義固可通。但以子孫繩繩訓為戒。恐非。

晏晏溫溫。柔也。

註曰皆和柔也。疏曰詩氓篇云。言笑晏晏。抑篇云。溫溫恭人。

業業翹翹。危也。惴惴僬僬。懼也。

僬音驚。○註曰業業翹翹皆懸危。惴惴僬僬皆戰懼也。疏曰詩小旻

云兢兢業業。鴟鵂云。予室翹翹。予維音。嘒嘒黃鳥。云。惴惴其慄。

番番矯矯。勇也。桓桓烈烈。威也。洸洸赳赳。武也。音九。○註曰。番番音九。○註曰。番番音九。○註曰。番番音九。

矯矯皆壯勇貌。桓桓烈烈皆嚴猛貌。洸洸赳赳皆果毅貌。疏曰。詩。松高云。申伯番番。泮水云。矯矯虎臣。桓桓武王。黍苗云。烈烈征師。江漢云。武夫洸洸。洗兕冒云。赳赳武夫。

謁謁濟濟。止也。濟上聲。○註曰。皆容止也。疏曰。詩卷阿云。謁謁王多吉士。楚茨云。濟濟跄跄。

悠悠洋洋。思也。思去聲。○註曰。皆憂思也。疏曰。詩子衿云。悠悠我思。二子乘舟云。中心養養。皆想念憂思也。洋洋音義同。又中庸云。洋洋乎如在其上。鄭立云。洋洋人想念其傍倚之貌。

蹶蹶跄跄。敏也。薨薨增增。衆也。烝烝遂遂。作也。蹶音貴。跄音積。○註曰。蹶蹶跄跄皆便捷之貌。薨薨增增皆衆夥之貌。烝烝遂遂皆興作之貌。疏曰。詩蟋蟀云。良士蹶蹶。楚茨云。執爨蹶蹶。螽斯云。螽斯羽。薨薨兮。闕宮云。烝徒增增。泮水云。烝烝皇皇。思按。遂遂。舊未詳。記云。陶陶遂遂。

委委佗佗。美也。註曰。皆佳麗之貌也。疏曰。詩君子偕老云。委委佗佗。長之美也。愚按。委佗。詩傳謂寬廣自得之貌。者得之。李孫說亦皆可通。舊謂佗佗。德平易也。則於本詩子之不淑。句不可通矣。

怵怵惕惕。愛也。怵音其。○註曰。詩防有鵲巢云。心焉惕惕。韓詩外和通之愛也。愚按。怵怵。字書云。悶也。蓋怵怵惕惕。皆愛而未得憂悶之意。

僛僛格格。舉也。藜藜孽孽。戴也。僛古稱字。○註曰。僛僛格格皆手舉物。藜藜孽孽皆頭戴物也。疏曰。詩桃夭云。其葉藜藜。碩人云。庶姜孽孽。愚按。書湯誓云。稱爾于。是舉也。格以皮閣物。亦舉之意。與藜藜戴葉於枝。孽孽戴芽於本。慄慄媿媿。安也。慄音淹。媿提同。○註曰。皆安詳也。疏曰。詩小戎云。厭厭良人。毛傳云。安靜也。葛履云。好人提提。媿提音義同。毛傳云。謂步安舒而審諦也。

祁祁遲遲。徐也。註曰。皆舒徐也。疏曰。詩七月云。春日遲遲。采芣祁祁。

丕丕簡簡。大也。註曰。皆多大也。疏曰。書立政云。以並受此丕丕。基詩。執競云。降福簡簡。

爾佳釋訓

卷二

七

存存萌萌在也

疏曰謂存在也易繫辭云成性存存萌字書作蔥說文作蔥愚按萌註未詳蓋亦存諸心之意也

懋懋模模勉也庸庸惛惛勞也

懋茂同模慕同惛音騷○註曰懋懋模模皆勉強庸庸惛惛皆劬勞也疏曰書云懋哉詩

月出云勞心惛兮

赫赫躍躍迅也綽綽爰爰緩也

赫音釋躍音笛○註曰赫赫躍躍皆迅疾也綽綽爰爰皆寬緩也疏

曰詩常武云赫赫業業巧言云躍躍龜兔角弓云綽綽有裕兔爰云有兔爰爰

坎坎墉墉喜也

墉音存○註曰皆歡喜也疏曰詩伐木云坎坎鼓我蹲蹲舞我墉墉音義同

瞿瞿休休儉也

瞿音句○註曰皆節儉也疏曰詩蟋蟀云良士瞿瞿良士休休

旭旭躄躄僇也

躄極虐反僇音騎○此以下八條皆類舉性質之敗與時勢之殆者而釋之也註曰皆僇蹇也疏曰

詩板篇云小子躄躄毛傳云驕貌愚按字書云旭音勗旭旭僇蹇貌舊讀旭旭為好好而引詩驕人好好為証似此

懋懋訕訕亂也

懋音蒙訕音諄○註曰皆鬧亂也疏曰詩抑篇云聽我邈邈

懋懋邈邈悶也僂僂洄洄惛也

懋音懋僂音憊洄音洄惛音昏○註曰懋懋邈邈皆煩悶僂僂洄洄皆迷惛也疏曰詩抑篇云聽我邈邈

皆迷惛也疏曰詩抑篇云聽我邈邈

版版盪盪僻也

註曰皆邪僻也疏曰詩板篇云上帝板板毛傳云上帝鄭箋云蕩蕩法度廢弛之貌版板盪盪音義並同

熯熯炎炎薰也

熯音同○註曰皆早熱薰炙人也疏曰詩雲漢云蘊隆蟲蟲又云赫赫炎炎熯蟲音義同

居居究究惡也

註曰皆相憎惡也疏曰居居不狎習也孫炎云究究窮極人也詩羔裘云自我人居居自我人究究

毛傳云居居懷惡不相親比之貌

仇仇敖敖傲也

敖去聲○註曰皆傲慢賢者也疏曰詩正月云執我仇仇亦不我力毛傳云仇仇猶警警也言其有

貪賢之名無用賢之實板篇云我即爾謀聽我囂囂毛傳云猶警也

眦眦瑣瑣小也

眦音此○註曰皆才器細陋也疏曰詩正月云眦眦彼有屋節南山云瑣瑣因亞

悄悄慘慘慍也瘡瘡痲痲病也殷殷惛惛忉忉惛惛欽欽京京忉

忉忉惛惛忉忉奕奕憂也慘音燥瘡音管痲音與惛音斃忉音刀惛音團忉音充惛音拙忉音柄此條類舉

感時憂世之意而釋之也註曰悄悄慘慘皆賢人愁恨也瘡瘡痲痲

痲皆賢人懷憂病殷殷以下皆作歌以諷心憂也疏曰詩柏舟云

憂心悄悄抑篇云我心慘慘杜云四牡瘡瘡正月云憂心愈愈

又云憂心殷殷憂心惛惛蒸蒸云勞心忉忉素冠云勞心惛惛忉忉

晨風云憂心欽欽正月云憂心京京草蟲云憂心忉忉又云憂心忉忉

忉忉田也叟叟耜也叟音測此下七條皆類舉力農奉

言嚴利也疏曰詩信南山云叟叟原隰良耜云叟叟良耜

郝郝耕也釋釋生也郝詩作澤音釋註曰郝郝言土解釋釋言

同又云驛驛其達毛傳云達射也鄭箋云達出地也言種調勻皆出地而生也驛釋音義同

穉穉苗也絲絲稊也穉音遂穉音標註曰穉穉言禾茂絲絲言

其穉穉庶音義同其穉穉庶音義同

揜揜穫也栗栗衆也揜音室疏曰詩良耜云穫之揜揜積之

溘溘漸也焯焯烝也溘音騷疏曰詩生民云釋之叟叟烝之浮

烝以爲酒食也溘浮毛傳云釋漸米也叟叟聲也浮浮氣也釋

叟焯浮音義並同叟焯浮音義並同

依依服也峨峨祭也依音求疏曰詩絲衣云戴弁依依謂戴爵

而助祭也弁服而助祭也峨峨云奉璋我我謂執圭璋

鏜鏜樂也穰穰福也鏜音皇又音橫穰音攘疏曰詩執競云鏜

而神福衆多也鼓嗶嗶又云降福穰穰鄭箋云言樂音諧和

子子孫孫引無極也顛顛叩叩君之德也顛音容叩音昂此下

其臣民之歸服而釋之也疏曰詩楚茨云子子孫孫勿替引

之卷阿云顛顛叩叩如圭如璋鄭箋云顛顛溫貌叩叩盛貌

丁丁嚶嚶相切直也。藹藹萋萋臣盡力也。嚶嚶啾啾民協服也。

爭盡上聲。嚶音雍。啾音皆。○註曰：丁丁嚶嚶，喻朋友切磋相正也。藹藹萋萋，地極化。臣竭忠也。嚶嚶啾啾，鳳凰應德鳴相和。百姓懷附民樂歌也。疏曰：詩伐木云：伐木丁丁，鳥鳴嚶嚶。卷阿云：藹藹王多吉士。又云：萋萋萋萋，離離啾啾。毛傳云：梧桐盛，鳳凰鳴也。

佻佻契契，愈遐急也。宴宴粲粲，尼居息也。

釋之也。註曰：言賦役不均，賢人憂歎，遠益急切，而近處優閒也。疏曰：遐，遠也。詩大東云：佻佻公子，行彼周行。鄭箋云：言東方貴公子雖困乏，猶不能止也。又云：契契寤歎，哀我憚人。言譚大夫憂歎，哀民人之勞苦也。又云：東人之子，職勞不來，西人之子，粲粲衣服，言勞苦而不見慰勞，惟京師人逸豫也。詩北山云：或燕燕居息，或盡瘁事國。

哀哀悽悽，懷報德也。

註曰：悲苦征役，思所生也。疏曰：詩蓼莪云：哀哀父母，生我劬勞，恨不得終養父母也。出車云：春日遲遲，卉木萋萋，以征役而思家也。

儵儵嘒嘒，懼禍毒也。

儵音笛，嘒音惠。○註曰：悼王道穢塞，蟲吟自得而已。遭讒也。疏曰：詩小弁云：踧踧周道，鞠柳斯鳴，蜩嘒嘒嘒。

晏晏旦旦，悔爽忒也。

註曰：傷見棄絕也。疏曰：爽忒，差也。詩氓篇云：旻旻然之時，汝與我言笑，信誓旦旦。鄭箋云：言木筭旻然之時，汝與我言笑，信誓懇惻，款誠也。詩序云：刺男女無別，奔誘背棄，困而自悔也。

臯臯琇琇，刺素食也。

琇音鉉，詩作韜。○註曰：譏無功德，尸寵祿也。云：韜韜佩璲，不以其長。鄭箋云：小人在位，曾不知大道之缺，徒美其佩而無德也。

憲憲洩洩，制法則也。諛諛諂諂，崇譏慝也。翁翁訛訛，莫供職也。速感感，惟迷鞠也。

爾雅 釋訓

卷二

三

雅諸篇中自為一體此等文疑先賢卜氏受詩於聖人而因為之也

抑抑密也秩秩清也此條亦舉德性之善者而釋之也註曰威儀審諦德音清冷也疏曰詩假樂云威儀抑抑

德音秩秩

粵粵掣曳也粵聘平聲粵音丰掣音去聲此下三十條雜釋成語及雜字之義而此釋粵音之義也註曰謂牽挽也

疏曰詩小苾云莫予弄蜂自求辛螫毛傳云弄蜂掣曳也謂挽離正道使就邪僻也粵弄音蜂音義並同

朔北方也此釋朔之義也註曰朔謂幽朔疏曰詩出車云城彼朔方書堯典云宅朔方

不俟不來也不適不蹟也不徹不道也適音聿蹟音迹此釋不俟之屬之義也疏曰俟待也適循也徹道也詩沔彼云

念彼不蹟十月云天命不徹

勿念勿忘也此釋勿念之屬之義也註曰勿念念也疏曰詩文王云無念爾祖伯兮云焉得諼草

考槃云永矢勿諼諼草或作蒺藜食之令人忘憂發音義同

每有雖也此釋每有之義也註曰詩常棣云每有良朋况也永歎鄭箋云每有雖也雖良朋徒長歎而已

饔酒食也舞號雩也饔音熾號平聲此釋饔與舞號之義也註曰雩之祭舞者吁嗟而求雨疏曰詩天保云

吉蠲為饔是用孝享毛傳云饔酒食也一字通酒食兩名月令云仲夏大雩帝鄭註云吁嗟求雨之祭也

暨不及也蠢不遜也暨音忌此釋暨蠢之義也註曰公羊傳云及者我欲之暨者不得已也是不及也蠢者蠢動為惡是為不遜疏曰暨見隱元年公羊傳詩采芑云蠢爾荆蠻

如切如磋道學也如琢如磨自修也瑟兮僖兮恂慄也赫兮咺兮

威儀也有斐君子終不可諼兮道盛德至善民之不能忘也同諼

誼同此釋切磋琢磨之屬之義也疏曰皆衛風淇澳篇文君子謂衛武公也詳見朱子集註

既微且尪胥瘍為微腫足為尪尪音腫胥音幹瘍音羊此釋微既微且尪胥瘍為微腫足為尪尪之義也註曰胥脚脛也瘍創也

詩巧言文

爾雅釋訓

是刈是獲。獲，煮之也。獲音鑊。此釋刈獲之義也。註曰：煮葛為絺綌也。疏曰：是刈是獲，詩葛覃文。

履帝武敏，武迹也。敏，拇也。拇音某。此釋武敏之義也。註曰：拇，足大指也。疏曰：履帝武敏，詩生民文。愚按

拇為敏，蓋誤文。或曰：古文通。

張仲孝友，善父母為孝，善兄弟為友。此釋孝友之義也。註曰：張仲，宣王時人。疏曰：張仲孝友，詩

六月文。

有客宿宿，言再宿也。有客信信，言四宿也。此釋宿信之義也。註曰：一宿為宿，再宿為信，重

言之。故知再宿四宿。有客二句，詩有客文。

美女為媛，士為彥。媛音院。此釋媛彥之義也。疏曰：詩君子偕老，云：展如之人兮，邦之媛也。蓋裴云：彼其之子，邦

之彥兮。

其虛其徐，威儀容止也。此釋虛徐之義也。註曰：雍容都雅之貌。疏曰：詩北風云：其虛其徐，威儀容止也。且：那徐音

義同。愚按：詩傳：虛，寬貌。徐，遲也。徐，以寬徐乎。其亟已甚，而不可不速也。

猗嗟名兮，目上為名。此釋名之義也。註曰：名，眉眼間也。疏曰：猗嗟名兮，詩猗嗟文。愚按：詩傳：名兮，言威儀技藝

之可名也。視此為異。

式微式微者，微乎微者也。此釋式微之義也。註曰：言至微也。疏曰：式微，詩邶風式微文。

之子者，是子也。此釋之子之義也。疏曰：詩言之子者多矣，故此釋之。

徒御不驚，輦者也。疏曰：徒御不驚，詩車攻文。云：輦者，解上徒字。諸徒皆為徒行。此獨為輦也。地官鄉師云：大軍旅

會同，治其輦。註云：輦，人輓行也。司馬法：輦有一斧一斤一鑿一榘。周輦加二板二築，夏二十人而輦，殷十八人而輦，周十五人而輦。

禮，禴，肉袒也。暴虎，徒搏也。馮河，徒涉也。此釋禮袒及暴虎馮河之義也。註曰：肉袒，見體也。徒

搏，空手也。徒涉，無舟也。疏曰：詩大叔于田云：叔在藪，禮袒暴虎，小旻云：不敢暴虎，不敢馮河。

籩條，口柔也。戚施，面柔也。夸毗，體柔也。籩音渠，條音除，夸音誇。此釋籩條之屬之義也。註

曰。籛條之疾不能俯。口柔者常仰視人顏色。戚施之疾不能仰。而柔者常俯下其面。故因名也。夸毗者屈已以柔順人。疏曰。詩新臺云。燕婉之求。籛條不殄。又云。燕婉之求得。此戚施板篇云。無為夸毗。

婆娑舞也。擗拊心也。矜憐撫掩之也。擗音闕。拊音撫。○此釋婆娑之屬之義也。註曰。舞謂舞容也。拊心。椎胸也。撫掩猶撫拍。謂慰卹也。詩東門之枌云。婆娑其下。柏舟云。寤擗有標。鴻雁云。爰及矜人。

緘羔裘之縫也。緘音域。○此釋緘之義也。疏曰。詩羔裘云。素絲五緘。孫炎云。緘。界域。卽縫合皮之域也。

殿屎呻也。殿音店。屎音希。呻音申。○此釋殿屎之義也。註曰。呻吟聲也。疏曰。詩板篇云。民之方殿屎。毛傳云。呻吟也。

疇謂之帳。疇音紉。○註曰。今江東亦謂帳為疇。疏曰。帳一名疇。詩小星云。抱衾與裯。鄭箋云。裯。牀帳也。裯。疇音義同。

併張誑也。併音舟。○此釋併張之義也。註曰。書無逸云。無或併張為幻。詩防有鵲巢云。誰併予美。

誰昔昔也。此釋誰昔之義也。註曰。誰發語詞。疏曰。詩墓門云。誰昔然矣。毛傳云。昔久也。愚按。誰昔猶言疇昔。

不辰不時也。此釋不辰之義也。註曰。辰亦時也。疏曰。詩桑柔云。我生不辰。逢天憯怒。

凡曲者謂留。留音柳。○此釋留之義也。註曰。毛傳云。留。曲梁也。凡以薄為魚笱者。名為留。詩魚麗云。魚麗于留。

鬼之為言歸也。此釋鬼之義也。註曰。尸子云。古者謂死人為歸人。

爾雅卷之三

姜兆錫託疏叅義

釋親第四

疏曰記大傳云聖人南面而治天下所先者五。一云親親以三為五以五為九上殺下殺旁殺而親畢矣親名非一故釋之愚按釋親中兼有母黨妻黨婚姻之屬親不止本族疏蓋約舉之耳

宗族四之一

諸篇止分篇名而無各章所題惟此篇釋親篇名之外別有章題豈以事類多而然與但此篇題篇有四宗族即父黨也次為母黨又次為妻黨與婚姻今考所釋妻黨婚姻與章各類多未楚而釋器釋天釋水諸篇所列各章各節亦多與篇名章名有難合者疑作者本自約次成書而篇題章題皆後人所率加也舊列章題於各章之末今以釋地之十數八陵九河及釋獸之齧屬須屬各條推之合題於前餘見各章

父為考母為妣父之考為王父父之妣為王母王父之考為曾祖

爾雅 釋親

卷三

頁七

王父王父之妣為曾祖王母曾祖王父之考為高祖王父曾祖王

父之妣為高祖王母註曰記云生日父母妻死曰考妣續學者從

蒼頡篇云考妣延年書云嬪于虞詩云嬪于京明此非死生之

異稱矣人母而上加王者尊之也曾猶重也高者言最高在上也

疏曰白虎通云父矩也以度教子也又為考者考成也有成德也

廣雅云母牧也言育養子也又為妣者妣媿也匹媿於父也愚按

自父母而至高祖父母此所謂上殺也考妣之屬生死通稱而

記分之者蓋死則稱考妣嬪為當與註疏不及祖義見後文

父之世父叔父為從祖祖父父之世母叔母為從祖祖母父之舅

弟先生為世父後生為叔父從去聲舅昆同後並放此○註曰稱

世有為嫡者嗣世統也疏曰叔說文作未從上從小言尊行之小

也愚按自父之昆弟而至於父之世父叔父世母叔母此所謂上

殺之旁殺也經不言世母叔

母註疏不及舅義見後文

男子先生為兄後生為弟男子謂女子先生為姊後生為妹疏曰

錯云家從父嫁從夫故女云如也姊吝也先生可吝問也說文云

妹女弟也愚按先生為兄後生為弟女子謂男子亦然先生為姊

後生為妹女子自相謂亦然分舉之蓋互文與此已身之旁殺也

父之姊妹為姑疏曰姑故也言尊如故也愚按此猶父之

父之從父舅弟為從祖父父之從祖舅弟為族父此亦父之舅弟

之屬皆所謂上

殺之旁殺也父之從父昆弟謂父同祖之昆弟也稱為從祖父者

於父為從昆弟故亦稱父而父之從父於已為從祖故以從祖冠

之也族

義見下

族父之子相謂為族舅弟族舅弟之子相謂為親同姓兄之子弟

之子相謂為從父舅弟註曰同姓之親無服屬兄弟之子稱從者

從父而別也疏曰族者湊也聚也五服以

內恩愛相流湊時相會聚故謂之族也愚按自從父昆弟至於族

昆弟親同姓所謂旁殺也從父昆弟即同祖昆弟亦曰堂昆弟族

昆弟即同高祖昆弟亦曰三從昆弟又同曾祖昆弟曰再從昆弟

此不言者省文也凡服同父朞同祖大功同曾祖小功同高祖總

釋親

卷三

二

麻親同姓無服袒免而已同高祖猶有服屬故曰族其外無服屬故止曰親同姓

子之子為孫孫之子為曾孫曾孫之子為玄孫玄孫之子為來孫

來孫之子為舅孫舅孫之子為仍孫仍孫之子為雲孫註曰孫猶後也曾重

也玄者言親屬微昧也來者言有往來之親舅亦後也汲冢周書云不宦之舅孫仍亦重也雲者言輕遠如浮雲也疏曰說文云孫從子從系系續也言續祖之後也玄者緘緇之間色色之微昧者

也愚按自子至於雲孫所謂下殺也不言下殺之旁殺者亦省文也第七世與第三世皆為後第八世與第四世皆為重者蓋自子至玄孫而服窮矣服窮而子姓未已如往而復來然故自來孫至於雲畧如其義復為四世也

王父之姊妹為王姑曾祖王父之姊妹為曾祖王姑高祖王父之

姊妹為高祖王姑父之從父姊妹為從祖姑父之從祖姊妹為族

祖姑由上文父之姊妹為姑而遞推之也稱從祖姑者猶上文稱從祖父之例

父之從父舅弟之母為從祖王母父之從祖舅弟之母為族祖王

母父之兄妻為世母父之弟妻為叔母父之從父舅弟之妻為從

祖母父之從祖舅弟之妻為族祖母由上文父之昆弟及父之從父昆弟從祖昆弟而遞推之

也稱從祖王母之屬亦猶上文稱從祖父之例

父之從祖祖父為族曾王父父之從祖祖母為族曾王母由父之

母而推之也以上皆上殺之旁殺也

父之妾為庶母由母推之也疏曰妾接也得接見於君子也

祖王父也舅兄也申釋祖兄之名也

母黨四之二說見首章

母之考為外王父母之妣為外王母母之王考為外曾王父母之

釋親

王妣為外曾王母註曰異姓故言外愚按母黨之上母

母之舅弟為舅母之從父舅弟為從舅母之姊妹為從母疏曰舅之言舊

尊長之稱愚按此母黨之旁上也母之從父昆弟無服不得言殺但列其名稱耳舅言舊猶姑言故凡婦於舅姑壻於外舅外姑甥

於舅姪於姑皆本此

從母之男子為從母舅弟其女子子為從母姊妹此母黨之旁也止一服亦不得

言殺舅之子女為外兄弟姊妹禮各有服不言者錯見妻黨章也

妻黨四之三按章內自第三條以後皆非正釋妻黨之文蓋編書者因章首釋妻黨而遂以名章也餘

見本章各條及下章之章題

妻之父為外舅妻之母為外姑註曰謂我舅者吾謂之甥故亦呼壻為甥孟子云帝館甥於貳室是

也愚按此妻黨之上也

姑之子為甥舅之子為甥妻之舅弟為甥姊妹之夫為甥註曰四人體敵

故更相為甥甥猶生也疏曰取相親之意也愚按此條惟妻之昆弟為甥為妻黨之旁餘非妻黨皆因言甥而類釋之也

妻之姊妹同出為姨女子謂姊妹之夫為私註曰同出謂俱已嫁也詩碩人云邢侯之

姨譚公維私愚按此亦妻黨之旁也

男子謂姊妹之子為出女子謂舅弟之子為姪謂出之子為離孫

謂姪之子為歸孫女子子之子為外孫疏曰公羊云叔孫豹曷為

左傳云姪其從姑愚按此非妻黨乃母黨之下也其離孫歸孫皆無服

女子同出謂先生為妯後生為娣女子謂兄之妻為嫂弟之妻為

婦註曰同出謂俱嫁一夫也公羊云諸侯娶一國二國媵之以姪娣從娣者何弟也弟之妻稱婦者猶今言新婦是也愚按此以

下皆非妻黨乃夫黨也

長婦謂稚婦為娣婦。娣婦謂長婦為姒婦。長並上聲。後放此。○今相呼先後或云妯娒。

婚姻四之四。按章內亦不專釋婚姻。而編書者以第五條婚姻二字名章也。蓋自前章第二條以下并

本章各條多錯釋各章之文。與章名頗不相附。故本章第五條備釋父黨母黨妻黨婚姻之總名。以結之。而世乃或溺其義矣。後釋天祭名以下放此。

婦稱夫之父曰舅。稱夫之母曰姑姑。舅在則曰君舅。君姑沒則曰

先舅。先姑謂夫之庶母為少姑。少去聲。○註曰。國語敬姜云。吾聞之先姑。疏曰。白虎通云。夫婦者何

夫扶也。以道扶接也。婦服也。以禮屈服也。夫之父母謂舅姑何尊如父而非父者舅也。尊如母而非母者姑也。愚按此及下條禮所謂夫黨也。以冠章首者。蓋以近於婚姻相謂之義。而於倫為重。與於夫之父母曰舅姑。故夫於妻之父母曰外舅外姑。君舅君姑。猶傳所謂皇姑也。

少者對正而言。夫之兄為兄公。夫之弟為叔。夫之姊為女公。夫之女弟為女妹。公

謂作鍾。今按當如字。○註曰。俗呼兄為鍾。鍾轉為公。夫之女弟今謂之女妹是也。愚按兄公如註所言。則為兄兄。於義難通。恐如本字公為尊之之詞也。叔以外之諸稱。經傳初無所見。豈漢以後叔孫通梁文之徒據方言為之與。

子之妻為婦。長婦為嫡婦。眾婦為庶婦。此首章宗族之屬也。嫡婦內則謂之冢婦。庶婦謂之

婦介女子子之夫為壻。壻之父為姻。婦之父為婚。疏曰。喪服傳云。女子者。別於男子也。

說文云。壻從士從胥。聞一知十。為士胥有知之稱。愚按此條為名章之本。青然經壻父為姻。婦父為婚。而白虎通云。昏時行禮曰昏。婦因夫而成。曰姻。與此正相反。疑白虎通為得之。

父之黨為宗族。母與妻之黨為兄弟。婦之父母。壻之父母。相謂為

婚姻。兩壻相謂為亞。婦之黨為婚。兄弟。壻之黨為姻。兄弟。註曰。詩

云。瑱瑱姻亞。今江東呼同門為僚。壻是也。古者皆謂婚姻為兄弟。疏曰。各亞者。言一取姊。一取妹。相亞次也。又並來女氏。則前後亦

爾雅釋親

卷三

五

五

五

相亞曾子問云昏禮娶婦有吉日而婿之父母死則婿之伯叔致命女氏曰某之子有父母之喪不得嗣為兄弟是古者謂婚姻為兄弟也愚按此總承釋親以下各章而總釋之也

嬪婦也謂我舅者吾謂之甥也嬪音頻○註曰嬪于虞愚按嬪婦申釋宗族之義舅甥申釋母黨之

也義

釋宮第五疏曰易繫辭云上古穴居野處後世聖人易之以宮室蓋取諸大壯白虎通云黃帝始作宮室是也

凡臺榭樓閣門牖行步之名皆自於宮故以釋宮總之

宮謂之室室謂之宮此首釋宮室之總名也疏曰釋名云宮穹也言屋見於垣外穹窿然也室實也言人物實

滿其中也詩定之方中云作于楚宮作于楚室記云由命士以上父子皆異宮古者貴賤皆稱宮也秦以後乃為至尊所居之稱愚按室外總名宮宮內別名室對文本異散文則通

牖戶之間謂之辰其內謂之家東西牆謂之序辰音依○此釋宮室之間辰家序之

異名也註曰辰在牖東戶西觀禮天子設斧辰於戶牖之間以其所在處名為辰也序以序別內外疏曰鄭註云辰如今繒素屏風有繡斧文故名斧辰觀禮天子設此屏風於戶牖間之辰因各此屏風為辰其內謂辰內也東西牆謂東西廂之牆其地序分內外親疎故謂之序書顧命云西序敷重底席東序敷重豐席及凡云東序西序之屬皆此也

西南隅謂之奧西北隅謂之屋漏東北隅謂之宦東南隅謂之窔

宦音願窔音要○此又釋其間奧窔之屬之異名也註曰奧者室中隱奧之處也詩抑篇云尚不愧於屋漏宦名見禮未詳記云婦室聚窔窔亦隱闇疏曰古者室戶不當中而近東則西南隅最隱與故名奧而祭祀及尊者皆處之曲禮云人主居不主奧是也孫炎云屋漏當室之所曰日光所漏入李巡云宦者東北隅陽始育養萬物宦之言願也養也

枅謂之闕棖謂之楔楣謂之梁樞謂之根樞達北方謂之落時落

時謂之扂枅音姪楔音屑楣音枚樞音威扂音士○此釋宮室之上枅闕之屬之異名也註曰闕門限也楔門兩旁木也

梁謂門上橫梁樞謂門扉之樞其持樞之扂或達於北樞以為固也疏曰枅一名闕經傳註皆以闕為門限謂門下橫木以限內外

爾雅釋宮

卷二

曲禮云不履闕是也。棖一名楔謂門兩旁長木。玉藻云君入門上介拂棖也。楣一名梁。鄉射記云堂則物當楣也。樞一名棖謂門扉所以開闔易所謂樞機之發樞即棟也。

垢謂之玷。牆謂之墉。鏝謂之朽。榱謂之椳。地謂之黝。牆謂之堊。音垢。

鬼榱音礎。椳音度。堊音惡。○此釋垣墉之屬與其修飾之名也。註曰垢在堂隅。玷端也。墉者書云既勤垣墉是也。朽泥鏝也。椳者斫木椳也。黝者黑飾也。堊者白飾牆也。疏曰鏝一名朽。語云糞土之牆不可朽也。是也。榱一名椳。又名椳。詩殷武云方斲是度。穀梁云裘纏椳以為臬。是也。玷名見於經。傳有三。記明堂云反玷出尊崇。玷九圭。語云有反玷。其云玷皆在兩楹之間。以土為之。非此所謂玷也。既夕禮云設楹於東堂。下南順齊於玷。上冠禮執以待於西南角。則此所謂玷也。鄭註云玷在堂角。蓋堂之東南角為東玷。西南角為西玷。故註云在堂隅。玷端也。言玷是堂角端也。愚按垢謂之玷亦牆之屬。詩氓篇云乘彼垢垣。以望復關。緣在堂隅而卑。故可乘以為望。而此文釋之耳。詩傳舊釋為毀垣。與此文似不合。又疏所稱三玷謂兩楹之玷。西南角之玷。東南角之玷也。而內則有云士於玷則北堂邊之度物者亦玷也。蓋不止三矣。榱謂之度。因斲木為室而及之也。如穀梁義其亦門之類。與并參之。

檝謂之杙。在牆者謂之樞。在地者謂之臬。大者謂之棋。長者謂之

閤。檝音炙。杙音弋。樞音灰。○此釋檝杙之屬之名也。註曰即門樞也。疏曰在門旁牆者名樞。在門中地者名臬。玉藻云公事自闈

西私事自闈東是也。

闈者謂之臺。有木者謂之榭。闈音都。○此釋臺榭之名也。註曰積

巡云積土為臺以觀望。一名闈。詩出其東門云出其闈闈。闈闈者城臺也。月令仲夏云可以處臺榭。

雞棲於弋為櫟。鑿垣而棲為峙。棲音西。弋杙同。櫟音桀。峙音時。○

峙皆見詩。今寒鄉多穿牆棲雞。疏曰弋櫟也。苦寒之鄉避寒故鑿牆棲之。詩君子于役云雞棲于峙。雞棲于櫟。

植謂之傳。傳謂之突。此釋傳突之名也。註曰戶持鎖之植也。見埤

采廬謂之梁。其上楹謂之椳。開謂之榱。柄謂之棗。棟謂之桴。桷謂

之榱。桷直而遂謂之閱。直不受檐謂之交。檐謂之檣。桷音亡。廬音溜。開音弁。榱

音疾。栢音而。窠音節。檐音簷。楠音滴。○此釋梁柱棟榱之屬之名也。朱廂一名梁。卽屋大梁也。楹柱也。椽梁上短柱。一名侏儒柱。禮器藻。椽是也。闕名椽。一名構。一名斲。又名檣。一物五名。柱上方木是也。栢名窠。柱頭斗栱。一名盧。一名節。禮器山節是也。棟名桴。一名榱。易曰棟隆吉是也。桷一名椽。沈云齊魯名桷。周人名榱。左傳棟折榱崩是也。屋椽長直而遂達五架屋際者名闕。若其椽直不上於簷而但交於椽上者名交。檐名楠。一名屋椽。又名宇。乃屋之四垂。士喪禮云爲銘置於宇西階上是也。

容謂之防。

此因射位在室中而釋其名也。註曰容一名防。狀如屏風。唱射者所以自防隱也。疏曰言所以容身防矢也。夏

宮射人職云三獲三容。鄉射禮又謂容爲乏者言矢至此力乏也。

連謂之簨。屋上薄謂之筵。

簨音移。筵音曜。○此釋宮室旁之簨與其上之筵之名也。註曰簨者樓閣旁小

屋。今之簨厨連觀也。筵屋竿也。

兩階間謂之鄉。中庭之左右謂之位。門屏之間謂之宇。屏謂之樹。

鄉去聲。屏音丙。○此釋位宇之屬之名也。疏曰人君南面。鄉明而治。其位在兩階間。因名鄉。左右猶東西也。位如明堂位之位。謂學田之列位。路門之外屏之內。人君視朝。宇立之處。因名爲宇。李巡云正門內兩塾間曰宇。曲禮天子當宇而立是也。屏蔽也。樹立也。立牆當門以自蔽也。禮緯云天子外屏。諸侯內屏。

闕謂之門。正門謂之應門。觀謂之闕。宮中之門謂之闕。其小者謂

之闕。小闕謂之閤。街門謂之閤。門側之堂謂之塾。楹謂之闌。闌謂

之扉。所以止扉謂之閤。

闕。闕音掘。○此釋門闕之屬之名也。註曰孰。楹音掘。○此釋門闕之屬之名也。註曰

謂相通小門也。闕左傳云盟諸僖闕。謂街門也。塾者夾門堂闌者門相闌者。公羊傳幽著於門闌是也。闕者門辟旁之長楹。疏曰枋本廟門之名。設祭於廟內。因名其祭爲枋。凡枋有二。一是正祭之時。既設於廟。又求神於廟門之內。平生待賓客之處。郊特牲云索祭視於枋。及詩云祝祭于枋是也。一是祭之明日。釋祭設饌於廟門外之西室。禮器云爲枋乎外是也。應門之外曰雉門。雉門之旁名觀。又名闕。闕在門兩旁。中央闕然。其上懸法象。狀魏魏然。謂之象魏。使人觀之。謂之觀。是觀與象魏闕一物而三名也。

甝甝謂之甝甝音令甝甝音闕○此因宮室用甝甝而釋其名也
註曰甝甝也今江東呼甝甝詩防有鵲巢云中唐有甝

宮中街謂之壺廟中路謂之唐堂途謂之陳壺音闕○此釋街道之名也註曰壺者宮

中街閣間道也唐卽詩中唐有甝之唐陳者堂下至門之徑也疏曰王肅云今後宮稱永巷是宮內道名也愚按陳詩何人斯云胡逝我

路旅途也路場猷行道也此及下節因宮室間之道而類釋凡道之名也疏曰路旅皆途之別名路場猷

行復是道之別名途卽道也愚按周禮徑途道路五者對文本異散文則通旅謂衆所行之途也場者界也猷若行者以由其道

名之也
一達謂之道路二達謂之岐旁三達謂之劇旁四達謂之衢五達

謂之康六達謂之莊七達謂之劇驂八達謂之崇期九達謂之達

康音極○註曰康莊史記騶奭列傳所謂康莊之衢襄二十八年左傳云得慶氏之木百里於莊是也劇旁劇驂如今北海劇縣之

道及南陽五劇鄉之類疏曰一達長道謂之路岐分二達謂之岐旁岐分三達謂之劇旁孫炎云旁岐多故云劇也交道四達謂之

衢交道四達復有一旁達謂之康康樂也交會樂道也交道六達謂之莊莊盛也道煩盛也二道交復有岐達謂之劇驂四道交謂

之崇期四道交復有岐達謂之達得慶氏之木百里於莊註云慶封積木於六軌之道詩兔置云施于中達毛傳云九達之道也

室中謂之時堂上謂之行堂下謂之步門外謂之趨中庭謂之走

大路謂之奔此釋宮室內外行步趨走之名也疏曰時者時然後動也行謂平行而張拱曰趨走疾走奔大奔也

隄謂之梁石杠謂之猗隄音低杠音江猗音寄○此又因釋橋梁之名也註曰梁卽橋也猗聚石水中以爲

步渡行也疏曰廣雅云猗步橋也愚按梁猗或云用石或云用木諸說不一今考孟子云歲十一月徒杠成十二月輿梁成蓋言所成之有大小所濟之有衆寡也若其或用木或用石又或石木兼用蓋各因其便用之耳何紛紛乎
室有東西廂曰廟無東西廂有室曰寢無室曰榭四方而高曰臺

陝而修曲曰樓。陝狹同。○此釋寢廟樓臺榭之名也。註曰：東西廂謂火室前堂也。寢則但有太室耳。榭即今堂堊也。修長也。疏曰：春秋宣十年夏，成周宣榭火。杜註云：宣榭，講武屋也。無室，其制如今廳事。註云：即今堂堊。堂堊者，即今殿亦無室也。凡臺上有屋，陝長而屈曲，名樓。

釋器第六。疏曰：說文云：器從器從夫。器，皿也。夫，所以守器。此篇釋諸器之名。故曰釋器。愚按：篇中衣服飲食金玉羽毛之類，不皆為器。與篇名頗不相合。故知篇題率也。或疑器謂凡器用之屬也。篇中雖不皆器，而亦所資以為用者。故得與凡禮樂農工佃漁輿馬諸器並列為釋器也。其說亦畧通，姑存之。

木豆謂之豆。竹豆謂之籩。瓦豆謂之登。此釋禮器之名也。疏曰：豆實四升。祭統云：夫人薦豆。

執校執醴授之。執鐙。鄭註云：校，豆中央直者。鐙，其下跗也。豆高一尺，口若跗徑各一尺。校徑二寸。籩，登形如豆。對文則木曰豆，竹曰籩。瓦曰登。散文則通名為豆。周禮醢人掌四豆之實，盛菹醢之屬。籩人掌四籩之實，盛棗栗之屬。詩生民云：于豆于登。毛傳云：登，薦大羹。公食大夫禮云：大羹，滑不和，實於登。

盥謂之缶。甌，甌謂之甌。康瓠謂之甌。甌，音剖。甌，音後。甌，音契。○此釋用器之名也。註曰：缶，盆也。

甌，甌小甕，長沙謂之甌。瓠，壺也。賈誼云：寶康瓠是也。疏曰：詩宛丘云：坎其擊缶。缶，樂器也。易坎卦云：樽酒簋飯。又酒器。襄九年左傳云：具饔缶。又汲器也。缶用不一。即今瓦盆也。甌，甌名。甌，甌一各甌。方言云：甕也。關以西晉之舊都河汾之間，大者謂之甌，中者謂之甌，關以東趙魏之郊謂之甕，或謂之甕。

斲斲謂之定。斲謂之鍤。剡謂之鍤。斲，音衢。斲，音竹。定，音訂。鍤，斲同。剡，音同。鍤，插同。○此釋田器之名也。註曰：斲，斲為定。鋤屬也。斲為鍤。鍤，古鍤，插字。疏曰：廣雅云：定謂之耨。世本云：垂作耨。呂氏春秋云：耨柄尺，其耨六寸，所以間稼也。高誘註云：六寸，以入苗間也。詩臣工云：序乃錢耨。毛傳云：耨，耨也。耨，耨定。蓋一器也。鍤，說文云：大鋤也。剡，耨為鍤，插者方

言云：燕之東北謂之剡。宋魏問謂之鍤，或謂之鍤。江淮南楚之間謂之甬。趙魏之間謂之臬。皆謂今鍤也。

纓罟謂之九罭。九罭，魚罔也。嫠婦之笱謂之罟。罟謂之汕。筐謂之罟。筐謂之涿。鳥罟謂之羅。兔罟謂之罝。麋罟謂之罽。兔罟謂之羅。

之襜婦人之褱謂之縞縞綾也裳削幅謂之縠統音流視音倪暴

準袂音穴縠音營背才細反袂音劫褱音賤音博緣音絕絕音

結扱音插頤音挈褱音韋縞音離縞音縞縞音下此釋衣服之

異名也註曰視衣縷也齊人謂之縞或云袷衣之飾也褱者縞縞

文以縷領也純者衣緣也縠者衣開孔也褱者衣交領裾者衣後

裾也褱者衣之小帶褱者佩玉之帶下屬也倚衣之上袷曰結扱

衣上袷於帶曰頤頤者蔽膝也褱者香囊也邪交落帶繫於腰

名爲褱綾之言繫也縞者深衣之裳削殺其幅也疏曰方言云縞

謂之袷又謂之袷卽衣衿也或云袷衣之飾者釋名云婦人上服

曰袷廣雅云袷長襦也云飾者蓋以縞爲緣飾耳詩揚之水云素

衣朱襮毛傳云領也衣緣名純記深衣云衣純以繪衣純以青之

類是也縠說文云鬼衣也衿上昏禮所謂施衿結帨結縞詩采芣

云薄言袷之薄言縞之是也縞江淮南楚之間謂之褱或謂之蔽

關東西謂之蔽膝又名鞞記玉藻云鞞君朱大夫素上爵韋是也

褱香囊也綾繫也女子許嫁示繫屬於人曲禮云許嫁纓內則云

衿纓是也詩東山云親結其縞謂母送嫁重結其所繫以申戒之

鄭云裳六幅幅分之以爲上下之殺是削幅也愚按衣統謂之視

或釋爲袷衣之飾者得之蓋婦人上服曰袷其下垂者上黃下袷

如乃主故名袷又繼袷婦人長帶義亦畧同又襦爲短衣而

袷爲長襦亦此意統視縷縷之稱疑皆以此方言所云恐非

輿革前謂之鞞後謂之第竹前謂之禦後謂之蔽環謂之捐鑣謂

之鑣載轡謂之轡轡首謂之韋第音弗捐音員鑣音標鑣音孽轡

註曰鞞者以韋鞞前軾第者以韋鞞後戶也禦者以鞞衣前軾蔽

者以鞞蔽後戶也捐者著車之環鑣者馬勒旁之鐵轡者車軛上

貫轡之環也韋者轡之鞞也疏曰鞞謂挽也詩載驅云鞞第朱

韞毛傳云諸侯之路車朱革爲質鞞方文席也轡端之木名衡亦

名軛其上著環者以貫馴馬之八轡卽轡也轡首名韋詩韓奕云

條韋金厄愚按第李巡謂車後戶名也本以竹爲之而云革後謂

之第者蓋革挽竹

第通名爲第與

餒謂之餒食餒謂之餒搏者謂之糲米者謂之糜肉謂之敗魚謂

之餒餒海去聲餒音誨餒音意餒音隘糲爛同糜音栢餒奴異反

也註曰餒餒物臭也餒餒飯餒臭也見論語糲者飯相著也糜者

飯中有腥也敗壞餒爛也疏曰餒飯傷熱也李巡云糲飯淖糜相

可佳釋器

著也。飯半腥半熟曰𦉰。即論語失饪不食。敗餒。即論語魚餒而肉敗不食也。

肉曰脫之。魚曰斲之。斲音提。○此兩節釋治魚肉及其所成之名也。註曰：脫者剥其皮也。麋鹿之屬通為肉。斲

謂削其鱗也。疏曰：李巡云：去其骨曰脫。皇侃云：除其筋膜曰脫。註以魚曰斲之。連文。斲為削其鱗。則脫為剥其皮。又以羊豕有不剥者。故云麋鹿通為肉也。斲內則及李巡本。皆云作。李巡云：魚骨小

無所去。但作之也。皇侃云：作謂搖動之。視其鮮餒也。愚按：脫謂脫去其皮毛也。作當從斲。謂削鱗。

冰脂也。肉謂之羹。魚謂之鮓。肉謂之醢。有骨者謂之臠。鮓音支。臠音泥。○註

曰：脂膏也。羹。肉臠也。鮓。鮮屬也。醢。肉醬。臠。雜骨醬也。疏曰：脂一名冰脂。肉臠。各羹。儀禮所謂腳臠。臠是也。廣雅云：羹謂之清。鮓。見儀禮。公食大夫醢。臠。見周禮。醢人。

康謂之蠹。澱謂之塗。澱音盛。塗銀去聲。○此釋治穀米之名也。註曰：蠹。米皮也。塗。滓澱也。今江東呼塗。疏曰：康

一名蠹。左傳云：穀之飛。亦名蠹。帶是也。

鼎絕大謂之鼈。鬲弁上謂之鼈。附耳外謂之鈇。款足者謂之鬲。鬲謂之鬲。鬲。鈇也。鬲音耐。鬲音袁。鬲音咨。鈇音亦。鬲音力。鬲增去聲。鬲音尋。鈇音移。○此釋鼎鬲之名也。鬲。弁上者。斂

上而小口也。附耳外者。耳在表也。款足者。曲脚也。詩匪風云：漑之釜鬲。今涼州呼鈇。疏曰：詩絲衣云：鼈鼎及鼈。款澗也。謂鼎足相去款澗也。方言云：鬲。自鬲而東。或謂之甗。或謂之鬲。或謂之酢。鬲。

璲。瑞也。玉十謂之區。璲音遂。○此釋璲玉之名也。註曰：詩大東云。璲。瑁。瑁。佩璲。璲者。玉瑞也。雙玉曰鼓。五鼓為區。

疏曰：毛傳云：瑁。瑁。玉貌。璲。瑞也。箋云：以瑞玉為佩。佩之瑁。瑁然也。

羽本謂之翮。一羽謂之箴。十羽謂之縛。百羽謂之緝。縛音篆。緝音

數之名也。註曰：羽本。謂羽根也。疏曰：周禮羽人職。掌以時徵羽翮。于山澤之農。今凡受羽。十羽為審。百羽為搏。十搏為縛。鄭註云：審搏。縛。羽數。束名也。爾雅箴。縛。緝。其名聲相近也。一羽有名。蓋失之矣。鄭意以箴與審。縛與搏。緝與縛。各數聲音皆相近。但一羽不合有名款。一當為十也。愚按：箴與審。音誤也。縛與搏。緝與縛。文誤也。一十百。則一之起數誤。而其下皆誤與。

爾雅釋器

卷三

三

爾雅

卷三

三

爾雅

卷三

三

爾雅

卷三

三

爾雅

卷三

木謂之虞。旄謂之龍。虞音巨。龍音卑。此亦釋樂器之名也。註曰：懸鐘磬之木名。虞，旄牛尾也。疏曰：考工記云：梓人爲筍。虞，鄭註云：植曰虞。橫曰筍。謂懸鐘磬者。兩端植木爲虞。其上橫木爲筍。筍上大版爲業。詩靈臺云：虞業維樅是也。龍，舞者所持。

菜謂之藪。白蓋謂之苦。藪音速。蓋音合。此類釋蔬菜草苦之名也。註曰：藪者，菜茹之總名。白，謂白茅也。苦，今江東呼爲蓋。疏曰：詩韓奕云：其藪維何。維筍及蒲。毛傳云：藪，菜穀也。蓋，卽苦也。以白茅爲之。襄十四年左傳云：被苦蓋。杜註云：蓋者，苦之別名也。

黃金謂之盪。其美者謂之鏐。白金謂之銀。其美者謂之鏐。餅金謂之鈹。錫謂之釧。盪音蕩。鏐音流。鏐音遼。餅音餅。鈹音板。釧音引。禮旅上帝則供金鈹是也。釧，白鐵也。疏曰：詩毛傳云：天子玉琫而琕。琕，諸侯盪琕而鏐。琕，大夫鏐琕而鏐。琕，士琕琕而琕。琕，象謂之鵠角。謂之鬻犀。謂之削木。謂之劓玉。謂之雕。金謂之鏤。木謂之刻。骨謂之切。象謂之磋。玉謂之琢。石謂之磨。鬻音學。削音削。劓音鐸。此釋

治骨角金玉木石之物之名也。註曰：鵠以下五者，治樸之名。鏤以下六者，治器之名也。隱十一年左傳云：山有木，工則劓之。疏曰：治樸謂未成器也。治器則加工而成之。論語註云：切磋琢磨以成器是也。

璆琳玉也。璆音求。此特釋璆琳之名也。註曰：璆琳，美玉名。疏曰：禹貢梁州云：厥貢璆鐵銀鏤。雍州云：球琳琅玕是也。簡謂之畢。不律謂之筆。滅謂之點。此釋簡畢之屬之名也。註曰：畢，也。以筆滅字爲點。疏曰：簡，竹簡也。古未有紙，載文於簡，謂之簡。朴一名畢。學記云：呻其佔畢是也。許慎云：楚謂之聿。吳謂之不律。燕謂之弗。秦謂之筆。愚按：稱不律之地。許慎與郭註異。豈吳蜀二地同稱與。

絕澤謂之銑。金鏃翦羽謂之鏃。骨鏃不翦羽謂之志。弓有緣者謂之弓。無緣者謂之弭。以金者謂之鈇。以麇者謂之珧。以玉者謂之珣。

珣，銑先上聲。綠音椽。弭音米。麇音賢。珧音姚。此釋弓矢之名也。註曰：銑，卽美金。言最有光澤也。鏃，今之鏃箭。志，今之骨髀。緣者，

爾雅釋器

卷三

三

繳纏之即今宛轉也。弭今之角弓。左傳云。左執鞭弭。金屋玉各以飾弓兩頭。因取其類以為名也。珧小蚌。疏曰。鏃箭頭也。方言云。關以東謂之矢。江淮間謂之鏃。關西曰箭。孫炎云。緣者。繳束而漆之。弭謂不以繳束。而骨飾兩頭也。當時謂繳束為死轉。釋魚云。屋小珧者。

珪大尺二寸。謂之玠。璋大八寸。謂之琬。璧大六寸。謂之宣。肉倍好

謂之璧。好倍肉。謂之瑗。肉好若一。謂之環。聲瑗音院。此釋珪璧

之屬之名也。註曰。玠詩崧高云。錫爾介圭。璋半圭也。宣漢書郊祀志所云。瑄玉也。肉謂邊好。謂孔也。疏曰。周禮典瑞云。四圭有邸。以祀天。旅上帝。兩圭有邸。以祀地。旅四望。圭璧以祀日月星。辰。璋邸射。以祀山川。造。贈賓客。蓋自上而下。降殺以半也。

綖綬也。綖音遂。此特釋綖之名也。註曰。綖即佩玉之組。所以連繫璲玉者也。疏曰。佩玉名璲。其繫玉之組名綖。以其繫璲

玉故因名。為綖也。一染謂之縹。再染謂之赭。三染謂之纁。青謂之葱。黑謂之黝。斧謂

之黼。縹音纁。縹音稱。縹音勳。此釋采色之名也。註曰。縹今之紅也。縹淺赤也。纁絳也。葱淺青也。黝黑貌。周禮云。陰祀用黝。牲

黼文畫斧形。因名云。疏曰。說文云。縹黃赤也。喪服記。練冠麻衣。縹緣是也。李巡云。三染為絳。絳纁一也。考工記。三入為纁。禹貢厥篚玄纁是也。淺青一名葱。玉藻三命赤芾葱珩是也。白黑二色畫為斧形。因名為黼。書云。黼黻絺繡是也。

邸謂之砥。雕謂之琢。邸音氏。此因上治玉而釋之也。註曰。根砥

物之砥必在底下。因名云。典瑞云。四圭有邸。兩圭有邸。皆謂邸為本砥也。上文治玉。樸名雕。治玉器名琢。對例耳。散文則通。

蓐謂之茲。竿謂之箠。簣謂之第。蓐音辰。箠音核。簣音責。第音子。此釋牀蓐之名也。註曰。茲者蓐席

也。公羊云。屬負茲。箠者衣架。第者牀版。疏曰。桓十六年。公羊云。衛侯朔得罪於天子。越在岱陰。齊屬負茲。舍不即罪爾。何休註云。屬託也。天子有疾。稱不豫。諸侯稱負茲。大夫稱犬馬。士稱負薪。舍止也。託疾。止不就罪也。曲禮云。男女不同。箠。柳。檀弓云。華而皖。大天之簣與左傳云。牀第之言不踰闕。

章中絕謂之辨。章中辨謂之鞞。辨音片。鞞音眷。此特釋皮革分

斷之名也。疏曰。中斷之名為辨。復

中分其辨則名疊也

鏤鏐也鏤音蒐。此因治器而釋之也。疏曰：刻鏤物為鏤。詩韓奕云：鈎膺鏤錫。

卣中尊也卣見

釋樂第七疏曰：樂者五聲八音之總名。此篇釋五聲之名及八音之器，故名釋樂也。

宮謂之重，商謂之敏，角謂之經，徵謂之迭，羽謂之柳。此釋五音之名也。註曰：五

音之別名，其義未詳。疏曰：鄭註樂記云：單出曰聲，謂五聲之內，惟單有一聲，更無餘聲相雜也。雜比曰音，謂五聲清濁相和比也。爾雅以釋六藝，而六藝中無此五名，故註云未詳。孫叔然云：宮濁而遲，故云重。此其類也。思按敏與重義相對，五聲角居中，當為經律。歷志訓徵為繁盛之意，羽為藏聚之意，則迭亦為繁，柳亦為聚也。與。

大瑟謂之灑，大琴謂之離，大鼓謂之鼗，小者謂之應，大磬謂之馨。

大笙謂之巢，小者謂之和，大篪謂之沂，大塤謂之睨，大鐘謂之鏞。

其中謂之剽，小者謂之棧，大簫謂之言，小者謂之箛，大管謂之箴。

其中謂之簞，小者謂之箴，大箛謂之產，其中謂之仲，小者謂之約。

鼗音墮，應平聲，馨音鴉，篪音池，沂音銀，塤音同，睨音叫，剽音瓢，棧音盞，言音交，簫音嬌，簞音孽，箴音耶，約音渥。此釋八音之器之名也。世本云：應犧氏作瑟，五十絃，黃帝使素女鼓之，而哀乃破為二十五絃。禮圖云：雅瑟長八尺一寸，廣尺八寸，二十三絃，常用者十九絃，餘四絃謂之番，番，贏也。頌瑟長七尺二寸，廣尺八寸，二十五絃，盡用之。熊氏云：瑟兩頭有孔，鄉飲酒禮云：二人皆左荷瑟，後首挾越。註云：越，瑟底孔也。樂記云：清廟之瑟，朱絃而疏越，鄭註云：朱絃，謂練朱絲也。練則絲熟而聲濁，疏通也。兩頭孔相連而通，則聲遲也。孫叔然云：名灑者，音多變，布如灑出也。琴操云：伏羲作琴，世本云：神農作琴，廣雅云：琴長三尺六寸六分，五絃，文王武王加二絃，五絃第一為宮，次商，角，徵，羽，文武二絃為少宮，少商，孫叔然云：名離者，音多變，聲流離也。考工記云：鞀人為鼓，長八尺，鼓四尺，中圍加三之一，謂之鼗。周禮鼓人云：以鼗鼓軍事，其小名應，言聲應於大鼓也。詩有馨云：應，棘縣鼓，馨，玉石為之。世本云：無句作磬，磬，言磬聲磬然也。考工記云：磬氏為磬，倨句一矩，有半。大磬名馨，孫炎云：大磬聲清燥，故名馨也。笙，竹為管，匏為底，故八

音笙為匏世本云隨作笙記云有媯氏之笙簧釋名云笙生也象
 物貫地而生也大者十九簧名巢巢高也小者十三簧名和言應
 和於笙也鄉射記云三笙一和而成聲篪釋名云啼也孫炎云篪
 聲悲沂悲也郭云竹為之長尺四寸圍三寸小者尺二寸廣推云
 八孔一孔上出先鄭註周禮云七孔蓋不數其上出者故七也墳
 釋名云喧也聲濁喧喧然大者名謂孫炎云音大如叫呼聲也郭
 云燒土為之大如鶴子鏡上平底六孔小者如雞子世本云暴辛
 公作墳蕙公作篪譙周古史云古有墳篪世本以為二公作謬矣
 詩巧言云伯氏吹墳仲氏吹篪蕙公刺暴公也故致此謬耳鐘釋
 文云空也內空受氣多也世本云垂作鐘考工記云鳧氏為鐘大
 者為鏞李巡云鏞大也孫炎云深長之聲也大射禮云其南笙鐘
 其南鏞鄭云鏞如鐘而大是也中者名剽孫炎云聲輕疾也李巡
 云中微小也小名棧李巡云棧淺也東晉會稽剡縣井中得一鐘
 長三寸口徑四寸上有古文銘曰棧長三寸則淺也風俗通云舜
 作簫其形參差以象鳳翼博雅云大者二十三管無底小者十六
 管有底郭云大者長尺四寸小者尺二寸李巡云名言者聲言言
 而大也箋小也郭云管長尺圍寸并漆之有底賈氏云如篪而六
 孔小師註云如笛小併兩而吹今太常樂官有之是也李巡云聲
 高大故云箛箛註云如笛三孔而短小廣雅云七孔周禮笙師掌
 教吹箛鄭註云如籥三孔詩邶風云左手執箛毛傳云箛六孔所
 應籥以外六藝多未詳

徒鼓瑟謂之步徒吹謂之和徒歌謂之誦徒擊鼓謂之詠

謂之修徒鼓磬謂之寒以和並去聲

徒擊之屬之名也註曰徒者獨作之也詩闕有棧云我

行葦云或歌或琴或瑟餘義未見所出疏曰徒猶空也詩闕

歌且誦毛傳云曲合樂曰歌徒歌曰誦孫炎云聲清也

云或歌或琴或瑟毛傳云歌者止於琴瑟也徒擊鼓曰琴

也愚按按鼓琴之鼓猶搏也附

也鼓鐘鼓磬之鼓猶考也擊也

所以鼓祝謂之止所以鼓敔謂之斲

釋其器用之名也註曰祝如漆柎方二尺四寸深一尺八寸

椎柄連底桐之令左右擊止者其椎名敔如伏虎背上一

鉏銘刻以木長尺櫟之斲者其櫟木名也疏曰詩二瞽云鼓

敔周禮小師云掌教鼓鼗祝敔墳簫管絃歌祝敔各木為之

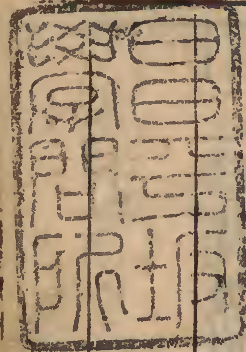
之也恩按其柄連底止於其處故名止

爾雅 釋樂

卷三

七

大鼗謂之麻。小者謂之料。和樂謂之節。料音聊。○註曰：麻者，概疏曰：鄭註小師云：鼗如鼓而小，持其柄，搖之，旁耳還自擊。麻，料，大，小之名也。八音克諧，則和，和則應節。樂記云：大禮與天地同節也。或云：節，樂器名，卽相也。樂記云：治亂以相。鄭註云：相，卽節也。言擊拊以輔相於樂而爲節也。愚按：二節起樂以悅，止以嚴。舉以鼗，乃所以和樂而爲之節也。或說亦近通。但此字非衆器之謂耳。麻料之屬六藝亦未詳。



寬政庚申

