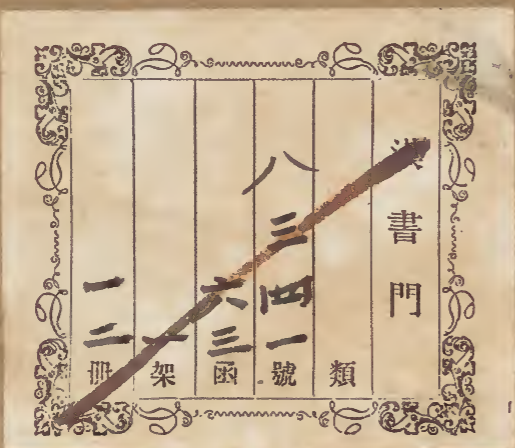
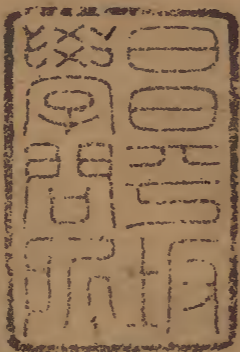
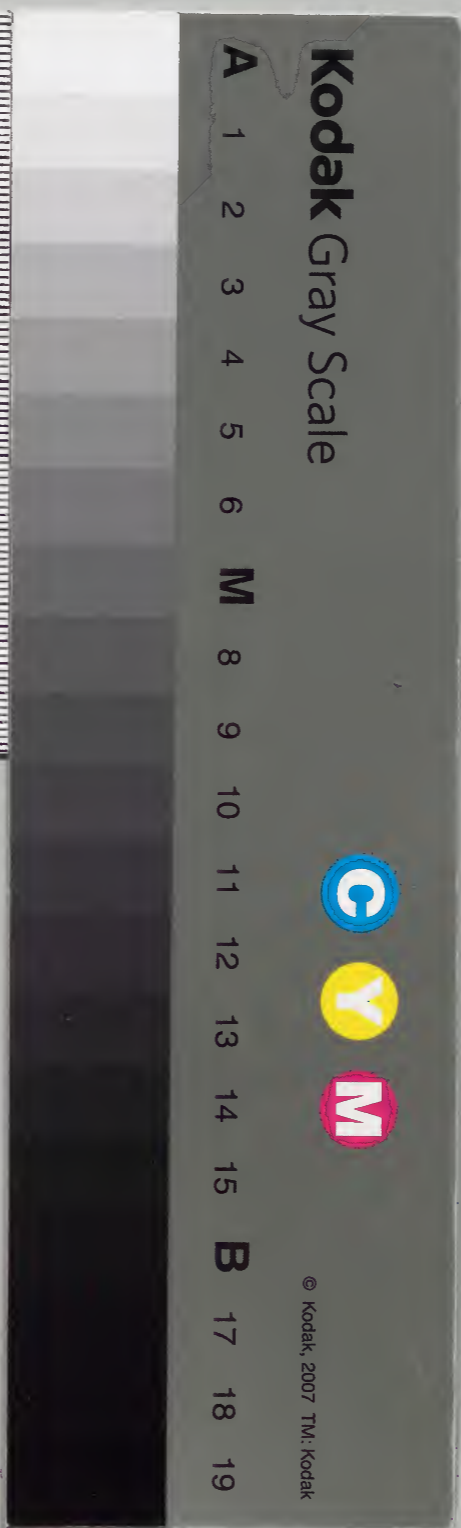


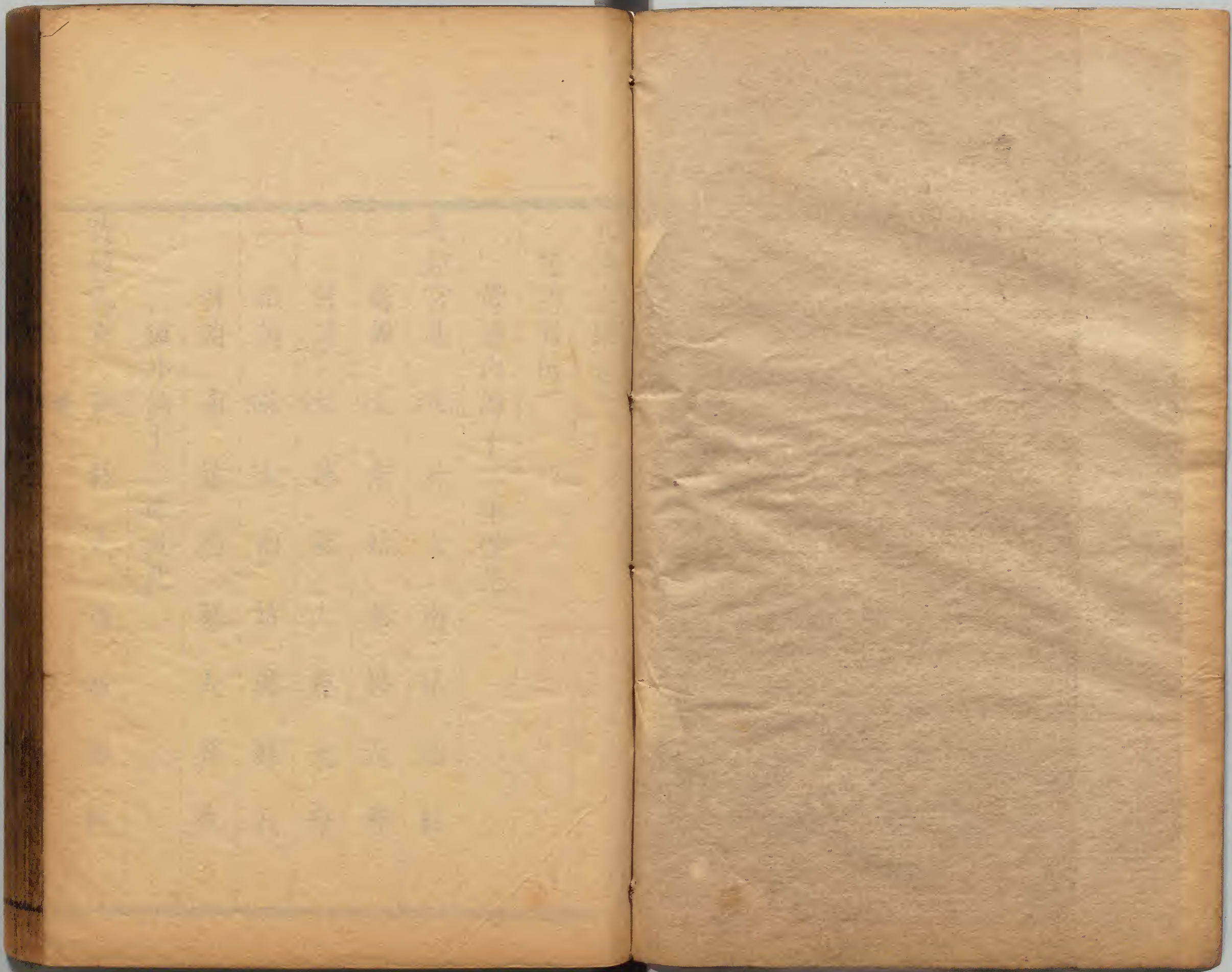
苑洛志樂

二之四



|      |          |
|------|----------|
| 內閣文庫 |          |
| 番號   | 漢 8341   |
| 冊數   | 12 ( 3 ) |
| 函號   | 278 5    |







苑洛志樂卷之二 石

起調則例

淺草文庫

黃鍾丙調十二律倣此

黃鍾宮調 宮 林 太 南 姑 應 蕤

商調 太 南 姑 應 蕤 大 彝

角調 姑 應 蕤 大 彝 夾 無

徵調 林 太 南 姑 應 蕤 大

羽調 南 姑 應 蕤 大 彝 夾

黃鍾外調十二律倣此

黃鍾為宮 宮 林 太 南 姑 應 蕤

苑洛志樂 卷之二 石

為商 無 仲 商 黃 林 太 南 姑

為角 彝 夾 無 仲 角 黃 林 太

為徵 仲 黃 徵 林 太 南 姑 應

為羽 夾 無 仲 黃 羽 林 太 南

黃鍾用二變七轉歸宮之調十二律皆然

起宮 林 太 南 姑 應 蕤

應宮 大 彝 夾 無 仲 黃 林

入 南 姑 應 蕤 大 彝

夾 無 仲 黃 林 太 南

應宮 姑 應 蕤 大 彝 夾 無

應宮 仲 黃 林 太 南 姑 應

宮 蕤 大 彝 夾 無 仲 次宮

黃鍾用五聲不用二變九轉歸宮之調十二律

皆然

起宮 林 徵 大 商 南 羽 姑 角 應 蕤

應宮 大 彝 夾 無 仲 黃 林

應宮 太 南 姑 應 蕤 大 彝

應宮 夾 無 仲 黃 林 太 南

應宮 姑 應 蕤 大 彝 夾 無

應宮 仲 黃 林 太 南 姑 應

應宮 蕤 大 彝 夾 無 仲 黃  
應宮 林 太 南 姑 應 蕤 大  
宮 彝 夾 無 仲 角收宮 林 太

十二宮調

一奏 黃變徵全 林商全 太羽全 南角全 姑變宮 應變徵終 蕤變徵終  
二奏 大大呂為宮始宮全 彝徵全 夾商全 無羽全 仲角全 黃變宮 林變徵終  
三奏 太太簇為宮始宮全 南徵全 姑商全 應羽全 蕤角全 大變宮半 彝變徵終全  
四奏 夾夾鍾為宮始宮全 無徵全 仲商全 黃羽變半 林角全 太變宮半 南變徵終全  
五奏 姑姑洗為宮始宮全 應徵全 蕤商全 大羽半 彝角全 夾變宮半 無變徵終全  
六奏 仲仲呂為宮始宮全 黃徵半 林商全 太羽半 南角全 姑變宮半 應變徵終

七奏 蕤變宮全 大徵半 彝商全 夾羽半 無角 仲變宮 黃變徵終  
林林鍾為宮始宮全 太徵半 南商全 姑羽半 應角全 蕤變宮半 大變徵終半  
八奏 林林鍾為宮始宮全 太徵半 南商全 姑羽半 應角全 蕤變宮半 大變徵終半  
九奏 彝彝則為宮始宮全 夾徵半 無商全 仲羽半 黃角變 林變宮半 太變徵終半  
南南呂為宮始宮全 姑徵半 應商全 蕤角 大變宮半 彝變徵終半 夾變徵終半  
十奏 南南呂為宮始宮全 姑徵半 應商全 蕤角 大變宮半 彝變徵終半 夾變徵終半  
無射無射為宮始宮 蕤徵全 仲商半 黃羽半 林角半 太變宮半 南變徵終 姑變徵終半  
十一奏 無射無射為宮始宮 蕤徵全 仲商半 黃羽半 林角半 太變宮半 南變徵終 姑變徵終半  
應鍾應鍾為宮始宮 應徵全 蕤商半 大羽半 彝角半 夾變宮半 無變徵終半 仲變徵終半  
十二奏 應徵全 蕤商半 大羽半 彝角半 夾變宮半 無變徵終半 仲變徵終半

十二商調

一奏 無全 仲半 黃黃鍾為商 林半 太半 南半 姑半  
二奏 應全 蕤半 大大呂為商 彝半 夾半 無半 仲半  
三奏 黃變半 林全 太太簇為商全 南全 姑全 應全 蕤全

四奏 大全彝全夾鐘為商無全仲全黃變林全  
 五奏 太全南全姑洗為商應全蕤全大全彝全  
 六奏 夾全無全仲呂為商仲全黃變林全大半南全  
 七奏 姑全應全蕤賓為商蕤全大半彝全夾半無全  
 八奏 仲全黃變林全林鍾為商太半南半姑半應全  
 九奏 蕤全大半蕤則為商彝全夾半無全仲半黃變  
 十奏 林全大半南呂為商南全姑半應全蕤半大半  
 十一奏 彝全夾半無射為商無全仲半黃變林半大半  
 十二奏 南全姑半應鍾為商應 蕤半大半彝半夾半

十二角調

一奏 彝全夾半無全仲半黃黃鍾為角林半大半  
 二奏 南全姑半應全蕤半大半大呂為角彝半夾半  
 三奏 無全仲半黃變林半太太簇為角半南半姑半  
 四奏 應全蕤半大半夾鍾為角彝半夾半無半仲半  
 五奏 黃變林全太全南全姑洗為角姑全應全蕤全  
 六奏 大全彝全夾全無全仲呂為角仲全黃變林全  
 七奏 太全南全姑全應全蕤賓為角蕤 大半彝全  
 八奏 夾全無全仲全黃變林全林鍾為角太半南全  
 九奏 姑全應全蕤全大半蕤則為角彝全夾半無全  
 十奏 仲全黃變林全太半南南呂為角姑半應全

十一奏 蕤全大半彝全夾半無射為角仲半黃變半

十二奏 林全太半南全姑半應全應鍾為角蕤半大半

十二徵調

一奏 仲全黃黃鍾為徵林全太半南全姑半應全變半

二奏 蕤全大半大呂為徵彝全夾半無全仲半黃變半

三奏 林全太半太簇為徵南全姑半應全蕤半大半

四奏 彝全夾半夾鍾為徵無全仲半黃變半林半太半

五奏 南全姑半姑洗為徵應全蕤半大半彝半夾半

六奏 無全仲半仲呂為徵黃變半林半太半南半姑半

七奏 應全蕤半蕤賓為徵大半彝半夾半無半仲半

八奏 黃變林全林鍾為徵太全南全姑全應全蕤全

九奏 大全彝全彝則為徵夾全無全仲全黃變半林全

十奏 太全南全南呂為徵姑全應全蕤全大半彝全

十一奏 夾全無全無射為徵仲全黃變半林全太半南全

十二奏 姑全應全應鍾為徵蕤全大半彝全夾半無全

十二羽調

一奏 夾全無全仲全黃黃鍾為羽林全太半南全

二奏 姑全應全蕤全大半大呂為羽彝全夾半無全

三奏 仲全黃變半林全太半太簇為羽南全姑半應全

四奏 蕤全大半彝全夾半夾鍾為羽無全仲半黃變半

五奏 林全太半南全姑姑洗為羽半應全蕤半大半

六奏 彝全夾半無全仲仲呂為羽半黃蕤賓為羽半林半大半

七奏 南全姑半應全蕤蕤賓為羽半大半彝半夾半

八奏 無全仲半黃變林鍾為羽半林全大半南半姑半

九奏 應全蕤半大半彝彝則為羽半夾半無半仲半

十奏 黃變全林全太全南南呂為羽全姑全應全蕤全

十一奏 大全彝全夾全無無射為羽全仲全黃變半林全

十二奏 太全南全姑全應全蕤應鍾為羽全大半彝全

周樂起羽黃鍾調十二律皆然

黃鍾起宮之羽十回宮所謂若樂九變者也

南姑應蕤大半彝夾無仲黃宮

黃鍾起徵之羽九回宮所謂若樂八變者也

姑應蕤大半彝夾無仲黃宮

黃鍾起商之羽八回宮

應蕤大半彝夾無仲黃宮

黃鍾起羽之羽七回宮所謂若樂六變者也

蕤羽大半彝夾無仲黃宮

黃鍾起角之羽六回宮

大羽彝夾無仲黃宮

黃鍾之變宮雖不起調乃回宮之律五轉四變即



回宮所謂上九徵九商八羽七角六宮五者是也  
清角雙調十二律皆然

黃鍾生林鍾林鍾以羽起聲為姑洗姑洗為黃鍾  
之角則林鍾乃黃鍾清角之調此調甚整古人多  
用之但起林鍾羽用周制不如起黃鍾為盡善雙

歸宮甚淡雅

宮徵商羽角宮變變  
黃林太南姑應蕤大彝夾無仲黃林變回  
宮歸

損益隔八連珠調十二律皆然

此為諸調之首最為淡雅天然之妙人但知起調  
之宮黃鍾生林鍾而不知黃鍾十二律既備復生

黃鍾以歸宮又復生林鍾以起調如一線之相連  
本末皆生與諸調不同

黃林太南姑應蕤大彝夾無仲黃歸宮  
林太南姑應蕤大彝夾無仲黃仲歸宮

清角之調

林鍾以姑洗為羽周樂以羽起聲為姑洗姑洗乃  
黃鍾之角然用姑洗半聲故為清角黃鍾起調林  
鍾起宮姑洗起聲

姑半應半蕤半大子彝半夾子無半仲子黃變林子

慢角之調

黃鍾宮至姑洗角改調仍用姑洗全聲黃鍾起調

姑洗接調

姑全應全蕤全大半彝全夾半無全仲半黃<sup>變</sup>林半大半南半姑半

少商之調亦云清商

仲呂以太簇為羽周樂以羽起聲為太簇太簇乃

黃鍾之商然用太簇半聲故為少商黃鍾起調仲

呂起宮太簇起聲

大半南半姑半應半蕤半大子彝半夾半無全仲半

下徵之調

無射以林鍾為羽周樂以羽起聲為林鍾林鍾為

黃鍾之徵然用林鍾半聲故為下徵黃鍾起調無

射起宮林鍾起聲

林半大半南半姑半應全蕤半大子彝子夾半無半仲半黃半林半

自周公作樂之後前代之制無考後世皆宗周樂

故起調率若此清少下三調皆用子若然器須三

十六否則兼音

孫子曰聲不過五五聲之用至不可窮也此其大

凡也或備或摘在乎人之所用耳

今半倍正子則例

依古法一均七聲歸宮律管各自備全半正倍之

外不須再具子聲最整齊自然應鐘管之全徵卽  
蕤賓之半聲應鐘管之全羽卽彝則之半聲也  
宮徵商羽兩倡兩和四聲已具再起倡聲其序該  
半者復以全起每四聲卽起全聲不須用子聲矣  
八聲而後別起全則應鍾變徵爲仲呂半聲生黃  
鍾半聲和聲反長必用子聲一聲復起全

長調左轉至八聲用半九聲復用全起倡若依次  
用半如彝則承大呂用半之後生夾鍾之半長於  
彝則宮倡短而徵和長則夾鍾當用半之半爲子  
聲至於無射之子生仲呂之子仲呂又長則當用  
子之子然呂無四聲止有正倍子之三聲不可行  
矣故凡長調至九聲則當復用全第十三該起全  
遇黃鍾則用半尊律也倡和亦諧右轉至九聲起  
半

周樂雲門起羽兩倡兩和兩全兩半則易律如黃  
鍾爲宮起南呂歷姑洗應鐘至蕤賓則接大呂復  
起全至黃鍾歸宮則序當用半然歸宮用全聲  
咸池十四聲則十聲至黃鍾用半至林用全太用  
半林復用全黃歸宮用變全

管子當用半之半者不必別具子聲止於短孔內

用兼音可也

凡聲遇黃鍾除為宮歸用全餘皆用半尊律也歸宮雖用全亦用變

十二律為宮七聲全半

正聲倍子而為母子聲半正而為子若黃鍾之管正聲九寸為均其子聲則四寸半三分損一下生林鐘之子又三分益一上生太簇之子由是第之終於中呂以從十二母相生之法故黃鍾為宮而下生林鍾為徵林鍾上生太簇為商太簇下生南呂為羽南呂上生姑洗為角姑洗下生應鍾為變

宮應鍾上生蕤賓為變徵此黃鍾之調皆得三分之次故用正律之聲大呂為宮而下生彝則為徵彝則上生夾鍾為商夾鍾下生無射為羽無射上生仲呂為角仲呂生黃鍾為變宮黃鍾長用半黃鍾生林鍾為變徵此大呂之調用正律之聲六半律之聲一也太簇為宮而下生南呂為徵南呂上生姑洗為商姑洗下生應鍾為羽應鍾上生蕤賓為角蕤賓生大呂為變宮大呂長用半蕤賓生大呂為變徵用正律之聲六半律之聲一也夾鍾為宮而下生無射為徵無射上生仲呂為商仲呂上

生黃鍾爲羽黃鍾正律聲長非仲呂三分去一之次故用子聲爲羽黃鍾下生林鍾爲角林鍾子律聲短非仲呂爲商之次故還用正聲爲角林鍾生太簇爲變宮太簇長用半太簇生南呂爲變徵此夾鍾之調正聲五子聲二也姑洗爲宮而下生應鐘爲徵應鍾上生蕤賓爲商蕤賓上生大呂爲羽大呂正律聲非蕤賓三分去一之次故用子聲爲羽大呂下生彝則爲角彝則子律聲短非蕤賓爲商之次故還用正聲爲角彝則生夾鍾長用半夾鍾生無射爲變徵此姑洗之調正聲五子聲二也

仲呂爲宮而上生黃鍾爲徵黃鍾正律聲長非仲呂三分去一之次故用子聲爲徵黃鍾下生林鍾爲商林鍾子律聲短非仲呂爲宮之次故還用正聲爲商林鍾上生太簇爲羽太簇正律聲長非林鍾三分去一之次故用子聲爲羽太簇下生南呂爲角南呂生姑洗爲變宮姑洗長用半姑洗生應鐘爲變徵此仲呂之調正聲四子聲三也蕤賓爲宮而下生大呂爲徵大呂正律聲長非蕤賓三分去一之次故用子聲爲徵大呂下生彝則爲商彝則上生夾鍾爲羽夾鍾正律聲長非彝則三分去

一之次故用子聲爲羽夾鐘下生無射爲角無射  
子律聲短非彝則爲商之次故還用正聲爲角無  
射生仲呂爲變宮仲呂長用半仲呂生黃鍾爲變  
徵用半此蕤賓之調正聲三子聲四也林鍾爲宮  
而上生太簇爲徵太簇正律聲長非林鍾三分去  
一之次故用子聲爲徵太簇下生南呂爲商南呂  
上生姑洗爲羽姑洗正律聲長非南呂三分去一  
之次故用子聲爲羽姑洗下生應鍾爲角應鍾子  
律聲短非南呂爲商之次故還用正聲爲角應鍾  
生蕤賓爲變宮蕤賓長用半蕤賓生大呂爲變徵

用半此林鍾之調正聲三子聲四也彝則爲宮而  
上生夾鍾爲徵夾鍾正律聲長非彝則三分去一  
之次故用子聲爲徵夾鍾下生無射爲商無射子  
律聲短非彝則爲宮之次故還用正聲爲商無射  
上生仲呂爲羽仲呂正律聲長非無射三分去一  
之次故用子聲爲羽仲呂上生黃鍾爲角黃鍾正  
律聲長非無射爲商之次故用子聲爲角黃鍾生  
林鍾爲變宮林鍾長用半林鍾生太簇爲變徵用  
半此彝則之調正聲二子聲五也南呂爲宮南呂  
上生姑洗爲徵姑洗正律聲長非南呂三分去一

之次故用子聲爲徵姑洗下生應鍾爲商應鐘子  
律聲短非南呂爲宮之次故用正聲爲商應鐘上  
生蕤賓爲羽蕤賓正律聲長非應鐘三分去一之  
次故用子聲爲羽蕤賓上生大呂爲角大呂正律  
聲長非應鐘爲商之次故用子聲爲角大呂生彝  
則爲變宮彝則長用半彝則生夾鍾爲變徵用半  
此南呂之調正聲二子聲五也無射爲宮而上生  
仲呂爲徵仲呂正律聲長非無射三分去一之次  
故用子聲爲徵仲呂上生黃鍾爲商黃鍾正律聲  
長非無射爲宮之次故用子聲爲商黃鍾下生林

鐘爲羽林鐘正律聲長非黃鍾子聲三分去一之  
次故用子聲爲羽林鐘上生太簇爲角太簇正律  
聲長非黃鍾子聲爲商之次故用子聲爲角太簇  
生南呂爲變宮南呂長用半南呂生姑洗爲半徵  
用半此無射之調正聲一子聲六也應鍾爲宮應  
鐘上生蕤賓爲徵蕤賓正律聲長非應鍾三分去  
一之次故用子聲爲徵蕤賓上生大呂爲商大呂  
正律聲長非應鍾爲宮之次故用子聲爲商大呂  
下生彝則爲羽彝則正律聲長非蕤賓子聲爲徵  
之次故用子聲爲羽彝則上生夾鍾爲角夾鍾正

律聲長非大呂子聲爲商之次故用子聲爲角夾  
鍾生無射爲變宮無射長用半無射生仲呂爲變  
徵用半此應鍾之調正聲一子聲六也此用半之  
大法若調有不同各於其調而均聲惟取諧和而

苑洛志樂卷之二 終

苑洛志樂卷之三 石

祀天神

冬至祀天神降神之樂用黃鍾九變

冬至陽生十一月子黃鍾冬至應候之管爲子十  
一月之律天爲陽之尊黃鍾九寸九乃陽之極故  
祀天用黃鐘園丘圜三用全三三九也黃鍾一調  
九變黃鍾用五聲五聲用黃鍾一大調備矣  
樂用曰黃鍾爲宮無射之商彝則之角仲呂之徵  
夾鍾之羽靄鼓靄鼗孤竹之管雲和之琴瑟雲門  
之舞冬至日於地上之園丘奏之若樂九變則天



神皆降可得而禮矣

舞用雲門者樂雖與周樂異然舞節陰辰陽辰則一也俯仰進退皆同

黃鍾一變

黃合尺林正尺太正四南正工姑正一應正六蕤正上黃歸宮

無射二變

無合尺仲正尺黃正四林正工太正一南正六姑正上無歸宮

再作

蕤則二變

蕤合尺夾正尺無正四仲正工黃正一林正六太正上蕤歸宮

再作

仲呂二變

仲合尺蕤正尺林正四太正工南正一姑正六應正上仲歸宮

再作

夾鍾二變

夾合尺無正尺仲正四黃正工林正一太正六南正上夾歸宮

再作

一奏始奏黃鍾生林鐘繼奏林鐘生太簇以至

黃鍾復生林鐘雙調雙歸宮如雜組經緯成

文而不亂自然之妙也正半宮商按律而奏

黃合尺林正尺太正四南正工姑正一應正六蕤正上黃歸宮  
林合尺全正尺太正四南正工姑正一應正六蕤正上黃歸宮  
林合尺全正尺太正四南正工姑正一應正六蕤正上黃歸宮  
林合尺全正尺太正四南正工姑正一應正六蕤正上黃歸宮

二奏

合 大 全 蕤 全 應 全 姑 全 南 全 太 全 林 全 黃 變 仲 全 無 全 夾 全 彝 全 大 全  
尺 蕤 全 應 全 姑 全 南 全 太 全 林 全 黃 變 仲 全 無 全 夾 全 彝 全 大 全 蕤 全

三奏

合 太 全 南 全 姑 全 應 全 蕤 全 大 全 彝 全 夾 全 無 全 仲 全 黃 變 林 全 太 全  
尺 南 全 姑 半 應 全 蕤 半 大 半 彝 半 夾 半 無 全 仲 半 黃 變 林 半 太 半 南 全

四奏

合 夾 全 彝 全 大 全 蕤 全 應 全 姑 全 南 全 太 全 林 全 黃 變 仲 全 無 全 夾 全  
尺 彝 全 大 全 蕤 全 應 全 姑 全 南 全 太 全 林 全 黃 變 仲 全 無 全 夾 全 彝 全

五奏

合 姑 全 應 全 蕤 全 大 半 彝 全 夾 半 無 全 仲 全 黃 變 林 全 太 半 南 全 姑 全  
尺 應 全 蕤 半 大 半 彝 半 夾 半 無 半 仲 半 黃 變 林 半 太 半 南 全 姑 半 應 全

六奏

合 仲 全 無 全 夾 半 彝 全 大 半 蕤 全 應 全 姑 全 南 全 太 半 林 全 黃 變 仲 全  
尺 無 全 夾 半 彝 全 大 半 蕤 全 應 全 姑 全 南 全 太 半 林 半 黃 變 仲 全 無 全

七奏

合 蕤 全 大 半 彝 全 夾 半 無 全 仲 全 黃 變 林 全 太 全 南 全 姑 全 應 全 蕤 全  
尺 大 全 彝 全 夾 全 無 全 仲 全 黃 變 林 全 太 全 南 全 姑 全 應 全 蕤 全 大 全

八奏

合 林 全 黃 全 仲 半 無 全 夾 半 彝 全 大 半 蕤 半 應 全 姑 半 南 半 太 半 林 全

黃金仲半無半夾半彝半大半蕤半應全姑全南全太全林全黃金

九奏

彝<sup>合</sup>全夾半無全仲半黃<sup>變</sup>林半太半南半姑半應半蕤半大半彝全  
夾半無半仲半黃<sup>變</sup>林半太半南半姑半應半蕤半大半彝半夾全

十奏

南<sup>合</sup>全太半林半黃<sup>變</sup>仲半無全夾半彝全大半蕤全應全姑全南全  
太全林全黃<sup>變</sup>仲全無全夾全彝全大半蕤全應全姑全南全太全

十一奏

無<sup>合</sup>全仲半黃<sup>變</sup>林半太半南半姑半應全蕤全大半彝全夾全無全  
仲半黃<sup>變</sup>林半太半南半姑半應全蕤全大半彝全夾全無全仲全

十二奏

應<sup>合</sup>全姑半南半太半林半黃<sup>變</sup>仲半無全夾半彝半大半蕤半應全  
姑半南半太半林半黃<sup>變</sup>仲半無全夾半彝半大半蕤半應全姑全

夏至祭地示之樂用蕤賓六變

夏至陰生五月午蕤賓應候之管五月之律地爲  
陰之尊蕤賓乃陰之極故祭地用蕤賓方澤圍四  
用半三二六也蕤賓一調六變蕤賓用五聲五聲  
用黃鍾一大調備矣

樂用曰蕤賓爲宮姑洗之商太簇之角應鐘之徵  
南呂之羽靈鼓靈鼗絲竹之管空桑之琴瑟咸池

之舞夏至日於地中之方澤奏之則地示皆出可得而禮矣舞用咸池解見祀天神下

蕤賓二變

蕤合尺大尺彝四夾工無一仲六黃六蕤六  
正大半尺正四半工正一半六正六半六歸歸

再作

姑洗一變

姑合尺應尺蕤四大工彝一夾六無上姑歸  
正合正尺正四正工正一正六正上歸歸

太簇一變

太合尺南尺姑四應工蕤一大六彝上太歸  
正合正尺正四正工正一正六正上歸歸

應鍾變

應合尺蕤尺大四彝工夾一無半仲半應歸  
正合正尺正四正工正一半半半半歸歸

南呂一變

南合尺姑尺應四蕤工大一彝半夾半南歸  
正合正尺正四正工正一半半半半歸歸

一黃鍾兩起調姑洗兩應調彝則兩接調黃鍾見調姑洗收官

黃金林全太全南全姑全應全蕤半大半彝全夾半無全仲半黃變

林全太全南全姑全應全蕤全大全彝全夾半無全仲半黃變林全

應全姑全姑半收官

二

大半蕤全應全姑全南全太全林全黃變仲半無全夾半彝全大半

蕤全應全姑全南半大半林半黃變仲半無全夾半彝全大半蕤全

應全姑全南全

三

太<sup>合</sup>全南全姑全應全<sup>合</sup>蕤全大半彝全夾半無全仲半黃<sup>變</sup>林半太全南全姑全應全<sup>合</sup>蕤全大半彝全夾半無全仲半黃<sup>變</sup>林半太全南全南全姑全應全<sup>合</sup>蕤全大半彝全夾半無全仲半黃<sup>變</sup>林半太全南全姑全應全<sup>合</sup>蕤全

四

夾半彝全大半蕤全應全姑全南全太全林全黃<sup>變</sup>仲半無全夾全彝全大半蕤全應半姑半南半太半林半黃<sup>變</sup>仲半無全夾半彝全大半蕤全應收聲

五

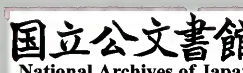
姑<sup>合</sup>全應全蕤全大半彝<sup>合</sup>全夾半無全仲半黃<sup>變</sup>林半太半南半姑全應全蕤全大半彝全夾半無全仲半黃<sup>變</sup>林半太半南半姑全應全蕤全大半彝收聲

六

仲半無全夾半彝全大半蕤全應全姑全南半太半林半黃<sup>變</sup>仲半無全夾半彝全大半蕤全應全姑全南全太全林全黃<sup>變</sup>仲半無全夾半彝全蕤

七

蕤<sup>合</sup>全大半彝全夾半無全仲半黃<sup>變</sup>林半太半南半姑半應全蕤全大半彝全夾半無全仲半黃<sup>變</sup>林半太半南半姑半應全蕤全大半彝全夾半無全仲半黃<sup>變</sup>林半太半南半姑半應全蕤全大半



彝全夾全無

八

林半黃<sup>變</sup>仲半無全夾半彝全大半蕤全應半姑全南半太半林半

黃<sup>變</sup>仲半無全夾半彝全大半蕤全應全姑全南全太半林半黃<sup>變</sup>

仲無夾

九

彝全夾半無全仲半黃<sup>合</sup>林半太半南半姑半應全蕤全大半彝全

夾半無全仲半黃<sup>變</sup>林全太半南全姑全應全蕤全大半彝全夾半

無全仲半黃

十

南半太半林半黃<sup>變</sup>仲半無全夾半彝全大半蕤全應全姑全南全

太全林全黃<sup>變</sup>仲半無全夾半彝全大半蕤全應全姑全南全太全

林全黃<sup>變</sup>仲全收聲

十一

無全仲半黃<sup>合</sup>林半太半南半姑半應半蕤全大半彝全夾全無全

仲半黃<sup>變</sup>林半太半南全姑全應全蕤全大半彝全夾半無全仲半

黃<sup>變</sup>林半太半收聲

十二

應半姑半南半太半林半黃<sup>合</sup>仲半無全夾半彝半大半蕤全應全

姑全南全太全林半黃<sup>變</sup>仲半無全夾半彝半大半蕤全應全姑全

南全太全林全收聲

四時享人鬼降神之樂用太簇八變

人生於寅太簇寅月之律故享人鬼用太簇寅月之中上去子陽六十日下去午陰一百二十日太簇上戴乎天六十日陽一也一六十也下履乎地一百二十日陰二也二六十也太簇位乎中有人象焉於天缺其一於地多其二故太簇八變太簇用五聲五聲用太簇一大調備矣

樂用曰太簇爲宮黃鍾之商無射之角林鍾之徵仲呂之羽路鼓路鼗陰竹之管龍門之琴瑟九德之舞於宗廟之中奏之若八變則人鬼皆格可得而禮矣

太簇一變

太全南全姑全應全蕤全大半彝全

黃鍾二變

黃<sup>變</sup>林全太全南全姑全應全蕤全

再作

無射二變

無全仲半黃<sup>變</sup>林半太半南半姑半

再作

林鍾二變

林全大半南全姑半應全蕤半大半

再作

仲呂一變

仲全黃變半林全大半南全姑半應全

一

全林全大半南全姑全應全蕤全大半彝全夾半無全仲半黃變半

林半大半南半姑全應全蕤全大半彝全夾半無全仲半黃變半林半

大半南半姑全應全蕤全大半彝全夾半無全仲半黃變半林半大半

南半姑全應全蕤全大半彝全夾半無全仲半

二

已合半蕤全上應全姑全南全太全林全黃全仲全無全夾半變半彝全大半

蕤全應全姑全南大半太半林半黃變半仲半無全夾半變半彝全大半

合應全姑全南大半太半林半黃變半仲半無全夾半變半彝全大半

姑全南大半太半林半黃變半仲半無全夾半變半彝全大半

三

合全南全姑全應全蕤全大半彝全夾半無全仲半黃變半林半大半

南全姑半應半蕤全大半彝全夾半無全仲半黃變半林半大半

姑六應上蕤全大半彝全夾半無全仲半黃變半林半大半

應全蕤全大半彝全夾半無全仲半黃變半林半大半



四

合半姑上南六太一林工變仲尺無全夾上半籀六一大半蕤工應四

姑尺南全太全上林六黃變仲工無全夾尺籀全大上蕤合應半姑上

南四太尺林半黃變仲半無一全夾工籀四大半蕤全應上姑六南一

太工林尺黃尺仲半無全夾上籀一大工蕤全收宮

五

合全應尺蕤全大四工籀全夾六無上合仲半黃變林四半太工南一姑六

應全蕤全大尺籀全夾上無一全仲半黃上變林半太尺南四姑工應一

蕤全大上籀全夾尺無四全仲工黃變林六大半南半姑尺應四蕤工

大半籀已夾上無全仲尺黃四變林工太南全收宮

六

半上林已六黃一變仲工無四已尺合籀全大半蕤六全應一姑上南四

太尺林半黃上變仲半無一全夾工籀全大半蕤全應上姑六南一太工

林四半黃尺變仲半無全夾六籀全大半蕤全應上姑六南一太工林四

黃尺變仲半無全夾六籀一大工蕤全應尺姑全收宮

七

合全大尺籀全大四工無一全仲半黃上合林半太尺南四姑二應一蕤六

大上籀全夾尺無全四仲工黃一變林六大半南半姑尺應四蕤工大半

籀六夾工無全仲尺黃四變林一太南半姑上應半蕤尺大半籀工

夾一無全仲上黃合變林尺太南全姑一應全收宮

八

半黃<sup>上</sup>仲<sup>六</sup>無<sup>一</sup>夾<sup>工</sup>彝<sup>四</sup>太<sup>尺</sup>蕤<sup>金</sup>應<sup>上</sup>姑<sup>六</sup>南<sup>一</sup>大<sup>工</sup>林<sup>四</sup>  
 黃<sup>尺</sup>仲<sup>半</sup>無<sup>上</sup>夾<sup>六</sup>彝<sup>一</sup>太<sup>工</sup>蕤<sup>四</sup>應<sup>尺</sup>姑<sup>全</sup>南<sup>上</sup>太<sup>六</sup>林<sup>一</sup>黃<sup>工</sup>  
 仲<sup>四</sup>無<sup>全</sup>夾<sup>半</sup>彝<sup>上</sup>大<sup>六</sup>蕤<sup>一</sup>應<sup>工</sup>姑<sup>四</sup>南<sup>尺</sup>太<sup>半</sup>林<sup>上</sup>黃<sup>變</sup>仲<sup>一</sup>  
 無<sup>工</sup>夾<sup>四</sup>彝<sup>尺</sup>大<sup>半</sup>蕤<sup>上</sup>應<sup>六</sup>姑<sup>一</sup>南<sup>工</sup>大<sup>四</sup>  
 收聲

九

合<sup>全</sup>夾<sup>尺</sup>無<sup>四</sup>仲<sup>工</sup>黃<sup>變</sup>林<sup>六</sup>太<sup>上</sup>南<sup>合</sup>姑<sup>尺</sup>應<sup>四</sup>蕤<sup>工</sup>大<sup>一</sup>彝<sup>六</sup>  
 夾<sup>上</sup>無<sup>合</sup>仲<sup>尺</sup>黃<sup>變</sup>林<sup>工</sup>太<sup>一</sup>南<sup>六</sup>姑<sup>上</sup>應<sup>合</sup>蕤<sup>尺</sup>大<sup>四</sup>彝<sup>工</sup>夾<sup>一</sup>  
 無<sup>六</sup>仲<sup>上</sup>黃<sup>合</sup>林<sup>變</sup>太<sup>尺</sup>南<sup>四</sup>姑<sup>半</sup>應<sup>全</sup>蕤<sup>上</sup>大<sup>合</sup>彝<sup>全</sup>大<sup>半</sup>彝<sup>尺</sup>夾<sup>四</sup>無<sup>工</sup>  
 仲<sup>一</sup>黃<sup>六</sup>林<sup>變</sup>太<sup>上</sup>南<sup>尺</sup>姑<sup>半</sup>應<sup>四</sup>蕤<sup>工</sup>大<sup>全</sup>  
 收聲

十

半無<sup>上</sup>夾<sup>六</sup>彝<sup>一</sup>大<sup>半</sup>蕤<sup>四</sup>應<sup>尺</sup>姑<sup>全</sup>南<sup>上</sup>太<sup>六</sup>林<sup>一</sup>黃<sup>工</sup>仲<sup>四</sup>  
 無<sup>尺</sup>夾<sup>半</sup>彝<sup>上</sup>大<sup>六</sup>蕤<sup>一</sup>應<sup>工</sup>姑<sup>四</sup>南<sup>尺</sup>太<sup>半</sup>林<sup>上</sup>黃<sup>變</sup>仲<sup>一</sup>無<sup>工</sup>  
 夾<sup>四</sup>彝<sup>尺</sup>大<sup>半</sup>蕤<sup>上</sup>應<sup>六</sup>姑<sup>一</sup>南<sup>工</sup>太<sup>四</sup>林<sup>尺</sup>黃<sup>變</sup>仲<sup>上</sup>無<sup>六</sup>夾<sup>一</sup>  
 彝<sup>工</sup>大<sup>四</sup>蕤<sup>尺</sup>應<sup>全</sup>姑<sup>上</sup>南<sup>六</sup>太<sup>半</sup>林<sup>工</sup>黃<sup>四</sup>  
 收聲

十一

合<sup>全</sup>仲<sup>尺</sup>黃<sup>四</sup>林<sup>變</sup>太<sup>工</sup>南<sup>一</sup>姑<sup>半</sup>應<sup>六</sup>蕤<sup>上</sup>應<sup>合</sup>蕤<sup>尺</sup>大<sup>四</sup>彝<sup>工</sup>夾<sup>一</sup>無<sup>工</sup>  
 六<sup>全</sup>仲<sup>上</sup>黃<sup>半</sup>林<sup>尺</sup>太<sup>四</sup>南<sup>全</sup>姑<sup>工</sup>應<sup>一</sup>應<sup>六</sup>蕤<sup>上</sup>大<sup>合</sup>彝<sup>尺</sup>夾<sup>四</sup>無<sup>工</sup>仲<sup>一</sup>  
 黃<sup>六</sup>林<sup>變</sup>太<sup>上</sup>南<sup>尺</sup>姑<sup>半</sup>應<sup>四</sup>蕤<sup>工</sup>大<sup>一</sup>彝<sup>尺</sup>夾<sup>半</sup>無<sup>尺</sup>仲<sup>四</sup>黃<sup>變</sup>  
 林<sup>一</sup>太<sup>六</sup>南<sup>上</sup>姑<sup>全</sup>應<sup>尺</sup>蕤<sup>四</sup>大<sup>工</sup>彝<sup>一</sup>夾<sup>六</sup>  
 收聲

花各志樂

卷之三 石

一



儒以起徵為淫及於商非也淫及於商蓋起羽及歸宮復生徵商及羽為一周乃窮樂之變也若以起徵為淫及則韶樂起宮亦及於商矣

黃鐘起調 林鐘起宮 太簇起聲

尺四工一六上合尺四工一

終宮

大半南全姑半應全蕤半大半彝全夾全無全仲全黃變林全

回調

黃仲全無全夾全彝全大半蕤全應全姑全南全太全林全

大呂起調 彝則起調 夾鐘起聲

尺四工一六上合尺四工一

終宮

夾全無 仲半黃變林半大半南全姑半應全蕤半大半彝全

回調

大半蕤全應全姑全南全太全林全黃變仲全無全夾全彝全

太簇起調 南呂起宮 姑洗起聲

尺四工一六上合尺四工一

終宮

姑全應全蕤全大半彝全夾全無全仲半黃變林半大半南全

回調

太全林全黃變仲全無全夾全彝全大半蕤全應全姑全南全

夾鐘起調 無射起宮 仲呂起聲

尺四工一六上合尺四工一

終宮

仲全黃變半林全太半南全姑全應全蕤全大半彝全夾半無全

回調

夾全彝全大半蕤全應全姑全南全太半林全黃變半仲全無全

姑洗起調 應鐘起宮 蕤賓起聲

尺四工一六上合尺四工一

終宮

蕤大彝夾無仲黃林太南姑應

回調

姑南太林黃仲無夾彝大蕤應

仲呂起調 黃鐘起宮 林鐘起聲

尺四工一六上合尺四工一

終宮

林太南姑應蕤大彝夾無一仲黃

回調

仲無夾彝大蕤應姑南太林黃

蕤賓起調 大呂起宮 無射起聲

尺四工一六上合尺四工一

終宮

彝夾無仲黃林太南姑應蕤大

回調

蕤應姑南太林黃仲無夾彝大

林鐘起調 太簇起宮 南呂起聲

尺四工一六上合尺四工一

終宮

南姑應蕤大彝夾無仲黃林太  
回調

林黃仲無夾彝大蕤應姑南太  
彝則起調 夾鐘起宮 無射起聲

尺四工一六上合尺四工一 終宮

無仲黃林太南姑應蕤大彝夾  
回調

彝大蕤應姑南太林黃仲無夾  
南呂起調 姑洗起宮 應鐘起聲

尺四工一六上合尺四工一 終宮

應蕤大彝夾無仲黃林太南姑  
回調

南太林黃仲無夾彝大蕤應姑  
無射起調 仲呂起宮 黃鍾起聲

尺四工一六上合尺四工一 終宮

黃林太南姑應蕤大彝夾無仲  
回調

無夾彝大蕤應姑南太林黃仲  
應鐘起調 蕤賓起宮 大呂起聲

尺四工一六上合尺四工一 終宮

大彝夾無仲黃林太南姑應蕤

回調

應姑南太林黃仲無夾彝大蕤

擬周房中

順和從陽之曲右轉右行七變而至黃鍾右轉左

行五變而至太簇 仍宗黃鍾黃鍾之徵也不用

九者從黃鍾也

起大呂徵之徵

林鐘起調 黃鍾起宮 仲呂起聲

尺

終宮

仲無夾彝大蕤應姑南太林黃

彝則起調 大呂起宮 蕤賓起聲

尺

終宮

蕤應姑南太林黃仲無夾彝大

南呂起調 太簇起宮 林鐘起聲

尺

終宮

林黃仲無夾彝大蕤應姑南太

無射起調 夾鍾起宮 彝則起聲

尺

終宮

彝大蕤應姑南太林黃仲無夾

卷之四

石

五

應鍾起調 姑洗起宮 南呂起聲

尺 終宮

南太林黃仲無夾彝大蕤應姑

黃鍾起調 仲呂起宮 無射起聲

尺 終宮

無夾彝大蕤應姑南太林黃仲

大呂起調 蕤賓起宮 應鍾起聲

尺 終宮

應姑南太林黃仲無夾彝大蕤

太簇起調 林鍾起宮 黃鍾起聲

尺 終宮

黃仲無夾彝大蕤應姑南太林

夾鍾起調 彝則起宮 大呂起聲

尺 終宮

大蕤應姑南太林黃仲無夾彝

姑洗起調 南呂起宮 太簇起聲

尺 終宮

太林黃仲無夾彝大蕤應姑南

仲呂起調 無射起宮 夾鍾起聲

尺 終宮



夾 彝人 蕤 應 姑 南 太 林 黃 仲 無  
蕤 賓 起 調 應 鐘 起 宮 姑 洗 起 聲

凡

終宮

姑 南 太 林 黃 仲 無 夾 彝 大 蕤 應  
擬 周 世 子

中 和 承 陽 之 曲 仍 宗 黃 鍾 黃 鍾 之 商 統 於 尊 也 用 八  
律 五 聲 類 調

八宮之曲

太簇爲宮

合

終宮

太 南 姑 應 蕤 大 彝 夾 無 仲 黃 林 太  
夾 鐘 爲 宮

合

終宮

夾 無 仲 黃 林 太 南 姑 應 蕤 大 彝 夾  
姑 洗 爲 宮

合

終宮

姑 應 蕤 大 彝 夾 無 仲 黃 林 太 南 姑  
仲 呂 爲 宮

合

終宮

仲 黃 林 太 南 姑 應 蕤 大 彝 夾 無 仲

蕤賓為宮

合

終宮

蕤大彝夾無仰黃林太南姑應蕤

林鐘為宮

合

終宮

林太南姑應蕤大彝夾無仲黃林

彝則為宮

合

終宮

彝夾無仲黃林太南姑應蕤大彝

南呂為宮

合

終宮

南姑應蕤大彝夾無仲黃林太南

八商之曲

太簇為商

黃鐘起宮

黃鐘之商

四

終宮

太南姑應蕤大彝夾無仲黃

夾鍾為商

大呂起宮

大呂之商

四

終宮

夾無仲黃林太南姑應蕤大

姑洗為商

太簇起宮

太簇之商

四 姑應蕤大彝夾無仲黃林太 終宮

仲呂為商 夾鐘起宮 夾鐘之商

四 仲黃林太南姑應蕤大彝夾 終宮

蕤賓為商 姑洗起宮 姑洗之商

四 蕤大彝夾無仲黃林太南姑 終宮

林鐘為商 仲呂起宮 仲呂之商

四 林太南姑應蕤大彝夾無仲 終宮

彝則為商 蕤賓起宮 蕤賓之商

四 彝夾無仲黃林太南姑應蕤 終宮

南呂為商 林鐘起宮 林鐘之商

四 南姑應蕤大彝夾無仲黃林 終宮

八角之曲

太簇為角 無射起宮 無射之角

一 終宮

太南姑應蕤大彝夾無

夾鐘為角 應鐘起宮 應鐘之角

一 終宮

夾無仲黃林太南姑應

姑洗為角 黃鐘起宮 黃鐘之角

一 終宮

姑應蕤大彝夾無仲黃

仲呂為角 大呂起宮 大呂之角

一 終宮

仲黃林太南姑應蕤大

蕤賓為角 太簇起宮 太簇之角

一 終宮

蕤大彝夾無仲黃林太

林鐘為角 夾鐘起宮 夾鐘之角

一 終宮

林太南姑應蕤大彝夾

彝則為角 姑洗起宮 姑洗之角

一 終宮

彝夾無仲黃林太南姑

南呂為角 仲呂起宮 仲呂之角

一 終宮

南 姑 應 蕤 大 彝 夾 無 仲

八徵之曲

太簇為徵 林鐘起宮 林鐘之徵

尺 終宮

太南 姑 應 蕤 大 彝 夾 無 仲 黃 林

夾鐘為徵 彝則起宮 彝則之徵

尺 終宮

夾無 仲 黃 林 太 南 姑 應 蕤 大 彝

姑洗為徵 南呂起宮 南呂之徵

尺 終宮

姑 應 蕤 大 彝 夾 無 仲 黃 林 太 南

仲呂為徵 無射起宮 無射之徵

尺 終宮

仲 黃 林 太 南 姑 應 蕤 大 彝 夾 無

蕤賓為徵 應鐘起宮 應鐘之徵

尺 終宮

蕤 大 彝 夾 無 仲 黃 林 太 南 姑 應

林鐘為徵 黃鐘起宮 黃鐘之徵

尺 終宮

林太南姑應蕤大彝夾無仲黃  
彝則爲徵 大呂起宮 大呂之徵

尺

終宮

彝夾無仲黃林太南姑應蕤大  
南呂爲徵 太簇起宮 太簇之徵

尺

終宮

南姑應蕤大彝夾無仲黃林太

八羽之曲

太簇爲羽 仲呂起宮 仲呂之羽

工

終宮

太南姑應蕤大彝夾無仲  
夾鐘爲羽 蕤賓起宮 蕤賓之羽

工

終宮

夾無仲黃林太南姑應蕤  
姑洗爲羽 林鍾起宮 林鍾之羽

工

終宮

姑應蕤大彝夾無仲黃林  
仲呂爲羽 彝則起宮 彝則之羽

工

終宮

仲黃林太南姑應蕤大彝

蕤賓爲羽 南呂起宮 南呂之羽

工

終宮

蕤大彝夾無仲黃林太南

林鐘爲羽 無射起宮 無射之羽

工

終宮

林太南姑應蕤大彝夾無

彝則爲羽 應鍾起宮 應鍾之羽

工

終宮

彝夾無仲黃林太南姑應

南呂爲羽 黃鍾起宮 黃鍾之羽

工

終宮

南姑應蕤大彝夾無仲黃

擬周房中

中和從陽之曲黃鍾之羽不用七者從太簇也雖

云宮短徵長然音節妙合出於自然且從陽之義

八宮之曲

南呂爲宮

合

終宮

南太林黃仲無夾彝大蕤應姑南  
無射爲宮

合

無夾彝大蕤應姑南太林黃仲無  
應鍾為宮

終宮

合

應姑南太林黃仲無夾彝大蕤應  
黃鍾為宮

終宮

合

黃仲無夾彝大蕤應姑南太林黃  
大呂為宮

終宮

合

大蕤應姑南太林黃仲無夾彝大  
太簇為宮

終宮

合

太林黃仲無夾彝大蕤應姑南大  
夾鐘為宮

終宮

合

夾彝大蕤應姑南太林黃仲無夾  
姑洗為宮

終宮

合

姑南太林黃仲無夾彝大蕤應姑  
終宮

終宮



八商之曲

南呂為商 應鐘起宮 應鐘之商

四 終宮

南太林黃仲無夾彝大蕤應

無射為商 黃鍾起宮 黃鍾之商

四 終宮

無夾彝大蕤應姑南太林黃

應鐘為商 大呂起宮 大呂之商

四 終宮

應姑南太林黃仲無夾彝大

黃鍾為商 太簇起宮 太簇之商

四 終宮

黃仲無夾彝大蕤應姑南太

大呂為商 夾鍾起宮 夾鍾之商

四 終宮

大蕤應姑南太林黃仲無夾

太簇為商 姑洗起宮 姑洗之商

四 終宮

太林黃仲無夾彝大蕤應姑

夾鍾為商 仲呂起宮 仲呂之商

四

夾 彝 大 蕤 應 姑 南 太 林 黃 仲  
姑 洗 爲 商 蕤 賓 起 宮 蕤 賓 之 商

終宮

四

姑 南 太 林 黃 仲 無 夾 彝 大 蕤

終宮

八角之曲

南 呂 爲 角 大 呂 起 宮 大 呂 之 角

一

南 太 林 黃 仲 無 夾 彝 大  
無 射 爲 角 太 簇 起 宮 太 簇 之 角

終宮

一

無 夾 彝 大 蕤 應 姑 南 太

終宮

應 鐘 爲 角 夾 鐘 起 宮 夾 鐘 之 角

一

應 姑 南 太 林 黃 仲 無 夾

終宮

黃 鍾 爲 角 姑 洗 起 宮 姑 洗 之 角

一

黃 仲 無 夾 彝 大 蕤 應 姑

終宮

大 呂 爲 角 仲 呂 起 宮 仲 呂 之 角

一

終宮

大蕤應姑南太林黃仲

太簇為角 蕤賓起宮 蕤賓之角

一 終宮

太林黃仲無夾彝大蕤

夾鐘為角 林鐘起宮 林鐘之角

一 終宮

夾彝大蕤應姑南大林

姑洗為角 彝則起宮 彝則之角

一 終宮

姑南太林黃仲無夾彝

八徵之曲

南呂為徵 姑洗起宮 姑洗之徵

尺 終宮

南太林黃仲無夾彝大蕤應姑

無射為徵 仲呂起宮 仲呂之徵

尺 終宮

無夾彝大蕤應姑南太林黃仲

應鍾為徵 蕤賓起宮 蕤賓之徵

尺 終宮

應姑南太林黃仲無夾彝大蕤

黃鍾為徵 林鐘起宮 林鐘之徵

尺 黃仲無夾 彝大蕤應 姑南太林 終宮

大呂為徵 彝則起宮 彝則之徵

尺 大蕤應 姑南太林 黃仲無夾 彝 終宮

太簇為徵 南呂起宮 南呂之徵

尺 太林黃仲無夾 彝大蕤應 姑南 終宮

夾鍾為徵 無射起宮 無射之徵

尺 夾彝大蕤應 姑南太林黃仲無 終宮

姑洗為徵 應鐘起宮 應鐘之徵

尺 姑南太林黃仲無夾 彝大蕤應 終宮

八羽之曲

南呂為羽 蕤賓起宮 蕤賓之羽

工 南太林黃仲無夾 彝大蕤 終宮

無射為羽 林鐘起宮 林鐘之羽

工

無夾彝大蕤應姑南太林

終宮

應鐘為羽 彝則起宮 彝則之羽

工

應姑南太林黃仲無夾彝

終宮

黃鍾為羽 南呂起宮 南呂之羽

工

黃仲無夾彝大蕤應姑南

終宮

大呂為羽 無射起宮 無射之羽

工

大蕤應姑南太林黃仲無

終宮

太簇為羽 應鐘起宮 應鐘之羽

工

太林黃仲無夾彝大蕤應

終宮

夾鐘為羽 黃鐘起宮 黃鐘之羽

工

夾彝大蕤應姑南太林黃

終宮

姑洗為羽 大呂起宮 大呂之羽

工

姑南太林黃仲無夾彝大

終宮

擬周世孫

咸和繼陽之曲起姑洗姑洗黃鍾之角也六調

六宮之曲

姑洗為宮

合

姑應蕤大彝夾無仲黃林太南姑

終宮

仲呂為宮

合

仲黃林太南姑應蕤大彝夾無仲

終宮

蕤賓為宮

合

蕤大彝夾無仲黃林太南姑應蕤

終宮

林鐘為宮

合

林太南姑應蕤大彝夾無仲黃林

終宮

彝則為宮

合

彝夾無仲黃林太南姑應蕤大彝

南呂為宮

合

終宮

南姑應蕤大彝夾無仲黃林太南

六商之曲

姑洗為商 太簇起宮 太簇之商

四 終宮

姑應 蕤大彝夾無仲黃林太

仲呂為商 夾鐘起宮 夾鐘之商

四 終宮

仲黃林太南姑應蕤大彝夾

蕤賓為商 姑洗起宮 姑洗之商

四 終宮

蕤大彝夾無仲黃林太南姑

林鐘為商 仲呂起宮 仲呂之商

四 終宮

林太南姑應蕤大彝夾無仲

彝則為商 蕤賓起宮 蕤賓之商

四 終宮

彝夾無仲黃林太南姑應蕤

南呂為商 林鐘起宮 林鐘之商

四 終宮

南姑應蕤大彝夾無仲黃林

六角之曲

姑洗為角 黃鍾起宮 黃鍾之角

終宮

一 姑應蕤大彝夾無仲黃

仲呂為角 大呂起宮 大呂之角

終宮

一 仲黃林太南姑應蕤大

蕤賓為角 太簇起宮 太簇之角

終宮

一 蕤大彝夾無仲黃林太

林鐘為角 夾鐘起宮 夾鐘之角

終宮

一 林太南姑應蕤大彝夾

彝則為角 姑洗起宮 姑洗之角

終宮

一 彝夾無仲黃林太南姑

南呂為角 仲呂起宮 仲呂之角

終宮

一 南姑應蕤大彝夾無仲

六徵之曲



姑洗爲徵 南呂起宮 南呂之徵

尺 終宮

姑應蕤 大彝夾 無仲黃林太南

仲呂爲徵 無射起宮 無射之徵

尺 終宮

仲黃林太南姑應蕤大彝夾無

蕤賓爲徵 應鐘起宮 應鐘之徵

尺 終宮

蕤大彝夾無仲黃林太南姑應

林鐘爲徵 黃鍾起宮 黃鍾之徵

尺 終宮

林太南姑應蕤大彝夾無仲黃

彝則爲徵 大呂起宮 大呂之徵

尺 終宮

彝夾無仲黃林太南姑應蕤大

南呂爲徵 太簇起宮 太簇之徵

尺 終宮

南姑應蕤大彝夾無仲黃林太

六羽之曲

姑洗爲羽 林鐘起宮 林鐘之羽

工

終宮

姑應蕤大彝夾無仲黃林

仲呂為羽 彝則起宮 彝則之羽

工

終宮

仲黃林太南姑應蕤大彝

蕤賓為羽 南呂起宮 南呂之羽

工

終宮

蕤大彝夾無仲黃林太南

林鐘為羽 無射起宮 無射之羽

工

終宮

林太南姑應蕤大彝夾無

彝則為羽 應鐘起宮 應鐘之羽

工

終宮

彝夾無仲黃林大南姑應

南呂為羽 黃鍾起宮 黃鍾之羽

工

終宮

南姑應蕤大彝夾無仲黃

擬周房中

咸和從陽之曲起應鐘實黃鍾之變宮不用五者  
從陽也

六宮之曲

應鐘為宮

合

終宮

應姑南太林黃仲無夾彝大蕤應

黃鍾為宮

合

終宮

黃仲無夾彝大蕤應姑南太林黃

大呂為宮

合

終宮

大蕤應姑南太林黃仲無夾彝大

太簇為宮

合

終宮

太林黃仲無夾彝大蕤應姑南太

夾鐘為宮

合

終宮

夾彝大蕤應姑南太林黃仲無夾

姑洗為宮

合

終宮

姑南太林黃仲無夾彝大蕤應姑

六商之曲

應鍾爲商 大呂起宮 大呂之商

四

終宮

應姑南太林黃仲無夾彝大

黃鍾爲商 太簇起宮 太簇之商

四

終宮

黃仲無夾彝大蕤應姑南太

大呂爲商 夾鐘起宮 夾鐘之商

四

終宮

大蕤應姑南太林黃仲無夾

太簇爲商 姑洗起宮 姑洗之商

四

終宮

太林黃仲無夾彝大蕤應姑

夾鐘爲商 仲呂起宮 仲呂之商

四

終宮

夾彝大蕤應姑南太林黃仲

姑洗爲商 蕤賓起宮 蕤賓之商

四

終宮

姑南太林黃仲無夾彝大蕤

六角之曲

應鐘爲角 夾鐘起宮 夾鐘之角

各志樂 卷之四 石

一 應姑南太林黃仲無夾 終宮

黃鍾為角 姑洗起宮 姑洗之角

一 終宮

黃仲無夾彝大蕤應姑

大呂為角 仲呂起宮 仲呂之角

一 終宮

大蕤應姑南太林黃仲

太簇為角 蕤賓起宮 蕤賓之角

一 終宮

大林黃仲無夾彝大蕤

夾鐘為角 林鐘起宮 林鐘之角

一 終宮

夾彝大蕤應姑南太林

姑洗為角 彝則起宮 彝則之角

一 終宮

姑南太林黃仲無夾彝

六徵之曲

應鐘為徵 蕤賓起宮 蕤賓之徵

尺 終宮

應姑南太林黃仲無夾彝大蕤  
黃鍾爲徵 林鐘起宮 林鐘之徵

尺 終宮

黃仲無夾彝大蕤應姑南太林  
大呂爲徵 彝則起宮 彝則之徵

尺 終宮

大蕤應姑南太林黃仲無夾彝  
太簇爲徵 南呂起宮 南呂之徵

尺 終宮

太林黃仲無夾彝大蕤應姑南

夾鐘爲徵 無射起宮 無射之徵

尺 終宮

夾彝大蕤應姑南太林黃仲無  
姑洗爲徵 應鐘起宮 應鐘之徵

尺 終宮

姑南太林黃仲無夾彝大蕤應  
六羽之曲

應鐘爲羽 彝則起宮 彝則之羽

工 終宮

應姑南太林黃仲無夾彝

黃鍾為羽 南呂起宮 南呂之羽

工 終宮

黃 仲 無 夾 彝 大 蕤 應 姑 南

大呂為羽 無射起宮 無射之羽

工 終宮

大 蕤 應 姑 南 太 林 黃 仲 無

太簇為羽 應鐘起宮 應鐘之羽

工 終宮

太 林 黃 仲 無 夾 彝 大 蕤 應

夾鐘為羽 黃鐘起宮 黃鐘之羽

工 終宮

夾 彝 大 蕤 應 姑 南 太 林 黃

姑洗為羽 大呂起宮 大呂之羽

工 終宮

姑 南 太 林 黃 仲 無 夾 彝 太

晏臣下

太和之曲樂雖晏臣下然人主主之於上起調雖

自蕤賓仍用備樂雙調也始於蕤賓終於蕤賓為

一調始於黃鍾終於黃鍾為一調

蕤賓起調 大呂起宮 無射起聲

尺四工一合尺合尺四工一終宮

彝夾無仲黃林太南姑應蕤大

林鐘起調太簇起宮南呂起聲

尺四工一合尺合尺四工一終宮

南姑應蕤大彝夾無仲黃林太

彝則起調夾鐘起宮無射起聲

尺四工一合尺合尺四工一終宮

無仲黃林太南姑應蕤大彝夾

南呂起調姑洗起宮應鐘起聲

尺四工一合尺合尺四工一終宮

應蕤大彝夾無仲黃林太南姑

無射起調仲呂起宮黃鍾起聲

尺四工一合尺合尺四工一終宮

黃林太南姑應蕤大彝夾無仲

應鐘起調蕤賓起宮大呂起聲

尺四工一合尺合尺四工一終宮

大彝夾無仲黃林太南姑應蕤

黃鍾起調林鍾起宮太簇起聲

尺四工一合尺合尺四工一終宮

太南姑應蕤大彝夾無仲黃林



大呂起調 彝則起宮 夾鐘起聲

尺四工一合尺合尺四工一 終宮

夾無仲黃林太南姑應蕤大彝

大簇起調 南呂起宮 姑洗起聲

尺四工一合尺合尺四工一 終宮

姑應蕤大彝夾無仲黃林太南

夾鐘起調 無射起宮 仲宮起聲

尺四工一合尺合尺四工一 終宮

仲黃林太南姑應蕤大彝夾無

姑洗起調 應鐘起宮 蕤賓起聲

尺四工一合尺合尺四工一 終宮

蕤大彝夾無仲黃林太南姑應

仲呂起調 黃鍾起宮 林鐘起聲

尺四工一合尺合尺四工一 終宮

林太南姑應蕤大彝夾無仲黃

廷樂雖七調其實黃鍾一均之備樂擬周房中黃

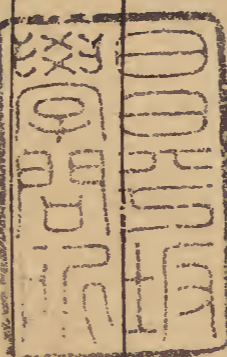
鍾徵調擬周世子黃鍾商調羽調擬周世孫黃鍾

角調變宮晏臣下蕤賓黃鍾變徵

此七調古今絕倡也

黃鍾左行隔八生林鐘三分損一及林鐘右行隔

八生黃鍾則三分益一為有餘若黃鍾為徵用半則多五分然可借用兼音亦可諧和聲雖有七然至角則當改調古人所以有清角慢角之調亦自然而然不得已也若不改調黃鍾至蕤賓下接大呂不能諧聲是黃鍾不能接大呂矣故必改調則大呂不得為宮用半以接聲必用七音以接律必須改調以接聲



苑洛志樂卷之四 終

天保三

