

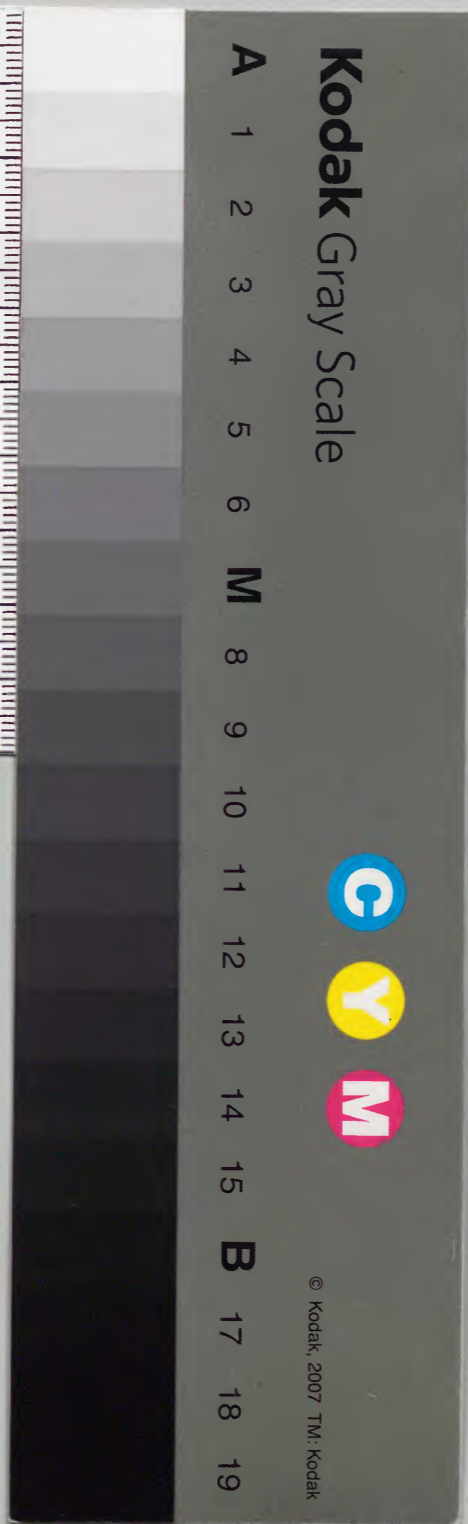
素問鈔



			漢書門
		一一九	
		一五九	
		一七九	
六	六	七	九
冊	架	函	號

庫·文閣內			
三〇〇	二九		漢書
函	九		
一七	六	九	
架	冊	號	類

內閣文庫	
番號	漢 11959
冊數	6 (5)
函號	300 163



新刻黃帝內經素問鈔卷之五

許昌滑壽 伯仁 編輯

祁門朴墅汪機省之續註

彙萃

辭不可屬事不可比森乎衆也具彙萃鈔

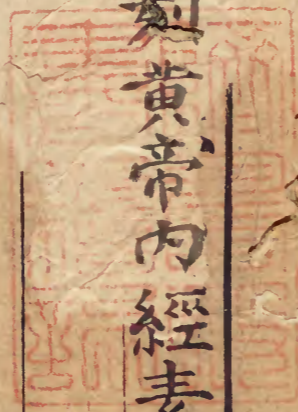
帝

曰人年老而無子者材力盡耶續材謂於幹可以立身者行

天數然也愚謂天癸之數也岐伯曰女子七歲腎氣盛

齒更髮長續老陽之數極于九少陽之數次于七女子為少陰之氣故以少陽數偶

體之明陰陽氣和乃能生成其形體故七歲脊氣盛齒更髮長二七而天癸至



任脉通太衝脉盛月事以時下故有子

續經地

名也任脉衝脉皆奇經脉也腎氣全盛衝任流

通經脉漸盈應時而下天真之氣降與之從事

故云天癸也然衝為血海任主胞胎二者相資

一見也愆期謂之有病三七腎氣平均故真牙生而長極

續真牙謂牙之最後生四七筋骨堅髮長極身

者表牙齒為骨之餘也體盛壯力續天癸七七而終年居四七材

明脉衰面始焦髮始墮續手足陽明之脉氣營

其衰也髮六七三陽脉衰于上面皆焦髮始白

續三陽之脉盡上于頭故衰則面焦髮白所以

衰者婦人有餘于氣不足于血以其經月數泄

故七七任脉虛太衝脉衰必天癸竭地道不通

故形壞而無子也續經水絕止是為地道不

夫八歲腎氣實髮長齒更續老陰之數極于十

子為少陽之氣故以少陰數二八腎氣盛天癸

至精氣溢寫陰陽和故能有子續男子之質不

異陰靜海滿而去血陽動應合而泄精二者通

和故能有子易曰男女構精萬物化生是也三八腎氣平均筋骨勁強故真牙生而長極四

八筋骨隆盛肌肉滿壯續丈夫天癸八八而終

也五八腎氣衰髮墮齒槁續腎氣主于骨齒為骨

既衰精無所

養故髮墮而齒乾枯六八陽氣衰竭于上面焦髮髮頽白

明之氣也續陽氣也七八肝氣衰筋不能動天癸竭精少

腎藏衰形體皆極八八則齒髮去續肝氣衰筋

能動腎氣養骨腎衰則形體疲極天癸已竭故

精少也陽氣竭精氣衰故齒髮皆落矣非惟枯

力衰謝固亦天數使然腎者主水受五藏六府之精而藏

之故五藏盛乃能寫續五藏六府精氣淫溢而

此乃腎為都會關司之所非腎一藏今五藏皆

衰筋骨解墮天癸盡矣故髮髮白身體重行步

不正而無子爾曰其有年已老而有子者何也

言以非天曰此其天壽過度氣脉常通而腎

氣有餘也續所稟天真之此雖有子男不過盡

八八女不過盡七七而天地之精氣皆竭矣續

而生子子壽不能過天子壽天食人以五氣地食人

以五味續天以五氣食人者臊氣奏肝焦氣奏

以五味食人者酸味入肝苦味入心甘味入脾

辛味入肺鹹味入腎也清陽化氣而上為天濁

陰成味而下為地故天食人以氣地食五氣入

鼻藏于心肺上使五色脩明音聲能彰五味入

口藏于腸胃味有所藏以養五氣氣和而生津

液相成神乃自生

續心榮面色肺主音聲故氣藏于心肺上使五色修明分

明音聲彰著氣為水母故味藏于腸胃內養五氣五氣和化津液方生津液與氣相副化成神也六氣藏象論

天氣清靜光明者也

愚謂天氣清靜

故光明不竭人能清靜則壽亦延長

藏德不止

止一作上故不下也

續

時成序七曜周行天不形言是藏德也德隱則應用不屈故不下也言天至尊高德猶見隱况

全生之道天明則日月不明邪害空竅

續大明見則小

明戒故大明之德不可不藏天若自明則日月之明隱矣喻人當清靜法道以保天真苟離于道則虛邪

陽氣者閉塞地氣者冒明

續陽謂天也地氣謂濕亦雲霧也風熱害人則九竅閉塞霧濕為病則掩翳精明取類者在天則日月

光在人則兩目藏曜也

雲霧不精則上應白露不下

續霧者

之類露者雨之類夫陽盛則地不上應陰虛則天不下交故雲霧不化精微之氣上應于天而為白露不下之咎矣經曰天氣下為雨地氣

絕至陽盛地氣不足明氣

交通不表萬物命故

不施則名木多死

續表謂表陳其狀易曰天地則為否也名謂名菓珍木夫雲霧不化其精微

則為否也名謂名菓珍木夫雲霧不化其精微雨露不沾于原澤是為天氣不降地氣不騰變

化之道既虧生育之原斯泯故萬物之命無稟而生然其死者則名木先應

惡氣不

發風雨不節白露不下則苑橐不榮

續惡謂害發散節謂節度苑謂蘊積橐謂枯槁言害氣伏藏而不散謂節度苑謂蘊積橐謂枯槁言害氣伏

榮也豈惟其物獨遇是而有之人離于道亦有之矣故下文云賊風數至暴雨

數起天地四時不相保與道相失則未央絕滅續不順四時之和數犯八風之害與道相失則

唯聖人從之故身無奇病萬物不失生氣不竭天真之氣未期久遠而致滅亡央久也遠也

王註聖人法天地藏德恬澹虛無精神內守病

安從來又云從猶順也謂順四時之令也然四

時之令不可逆之逆之則蒼天之氣清淨續春

五藏內傷而他疾起矣則志意治順之則陽氣固雖有賊邪弗

天發生之主能害也亦以天道此因時之序以因天四時之

氣不能故聖人傳精神服天氣而通神明氣序故賊邪之

害也

不耗不治王註夕服天真之失之則內閉九竅

外壅肌肉衛氣散解續失謂逆蒼天清淨之理

所以溫分肉而充皮膚肥湊理而司開闔故失

其度則內閉九竅外壅肌肉以衛不營運故言

散解此謂自傷氣之削也續夫逆蒼天之氣違

氣如削去者非天陽氣者若天與日失其所則

折壽而不彰續此明前陽氣之用也喻人之有

明人失其所則陽不固日不故天運當以日光

明則天暗陽不固則人天

明喻人之生固宜藉其陽氣○愚謂天之運行

通天陰氣者靜則神藏躁則消亡續陰謂五神

論

身壽

卷之五

四

靜不涉邪氣則神氣寧而內藏人躁動艱胃飲

食自倍腸胃乃傷見續藏以躁動致傷府以食飲

痺論也岐伯曰根于中者命曰神機神去則機息

根于外者命曰氣立氣止則化絕諸有形之類

源繫天其所動浮皆神氣為機發之主故其所

為也物莫之知是以神捨去則機發動用之道

息矣根于外者生源繫地故其生長化或收藏

皆為造化之氣所成立故其所出也物亦莫之

知是以氣止息則生化結成之道絕滅矣其木

火土金水燥濕液腎柔雖常性不易及乎外物

去生氣離根化絕止則其常體性顏色皆必小

變移其舊也六微言論云出入廢則神機化滅

升降息則氣立孤危故出入則無以生長化收藏

壯老非升降則無以生長化收藏五當正論

五常政大論

三部九候

帝曰何謂三部岐伯曰有下部有中部有上部部

各有三候三候者有天有地有人也必指而導

之必因師指乃以為真上部天兩額之動脈在

額兩傍動應于手上部地兩頰之動脈在鼻孔

足少陽脈氣所行于上部人耳前之動脈在耳

于巨膠之分動應于上部天兩額之動脈在耳

手足陽明脈氣所行于上部人耳前之動脈在耳

者中動應于手手中部天手太陰也肺脈也在

少陽脈氣所行于手手中部地手陽明也大腸脈也合谷

動應于手手中部地手陽明也大腸脈也合谷

中部人手少陰也心脈也在掌後兌骨之端神

少陰無俞心不病乎曰其外經病而藏不病

故獨取其經中掌後銳骨之端正謂此也

部天足厥陰也

肝脉也 在半陷中 五里之外 羊矢下一寸

應于手 女子取大衝 在足

下部地足少陰也

腎脉

大指大節後二寸 陷中是

下部人足太陰也

脾脉

也在足內 踝後跟骨上

下部人足太陰也

脾脉

陷中大谿之分 動應手

下部人足太陰也

脾脉

魚腹上越筋間 直五里下箕門之分 寬鞞足單

下部人足太陰也

脾脉

衣沉取乃得之 動應于手

下部人足太陰也

脾脉

附上升陽之分 動脈應手

下部人足太陰也

脾脉

以候脾胃之氣

脾與胃以膜相連 故兼候胃也

曰中部之候柰

何曰亦有天亦有地亦有人

天以候肺地以候

胸中之氣

手陽明脉當其處 經云腸胃同候 故以候胸中也

人以候心

曰上部以何候之曰亦有天亦有地亦有人

天以候頭角之氣地以候口齒之氣人以候耳

目之氣

以位當耳前脉抵于

有地各有人三而成天三而成地三而成人三

而三之合則為九九分為九野

謂邑外為郊 郊外為甸 甸外為

牧 牧外為林 林外為野 野言其遠也 詳六節藏象論 註

九野為九藏

續以

是故應天

故神藏五形藏四

續魂魄志意神皆

地之至數

故神藏五形藏四

續魂魄志意神皆

藏所謂形藏者 皆如器外張 虛而不屈 合藏于

物故云形藏也 愚謂徒有其器而無所藏 此與

宣明五藏篇生氣通天論 六節藏象論 註重

色必天天必死矣

者續天謂死色異常之候也 色

者神之旗藏者神之舍 故神

去則藏敗藏敗則色見異常之候死也曰決死生柰何曰形盛脉

細少氣不足以息者危續形氣相得謂之可治

扶故體壯盛有餘是為形盛症不相形瘦脉大胸中

多氣者死續此形氣不足脉氣有餘故形氣相

得者生參伍不調者病續參謂參較伍謂類伍

不率其常故病也三部九候皆相失者死續失謂氣候

失之候凡上下左右之脉相應如參春者病

甚上下左右相失不可數者死續上下左右三部

也如參春者謂大數而鼓如參春杵之中部

候雖獨調與眾藏相失者死中部之候相減者

死續上部下部已不相應中部獨調亦知不久

也目內陷者死續太陽脉起目內皆目內陷太

氣岐伯曰九候之相應也上下若一續言遲速

不得相失一候後則病二候後則病甚三候後

則病危所謂後者應不俱也俱猶同也察其府藏

以其死生之期續夫病入府則愈入藏則必先

知經脉然從知病脉續經脉四時

帝曰何以知病之所在岐伯曰察九候獨小者病

獨大者病獨疾者病獨遲者病獨熱者病獨寒

者病獨陷下者病相失之候診凡有七者此也然脉見七診謂參伍不調隨

其獨異以肉脫身不去者死續谷氣外衰則肉如脫盡天真內竭

故身不能行中部乍踈乍數者死續氣之散亂也形肉已脫

九候雖調猶死續亦謂形氣不相得也証前肉脫身不去者九候雖平調亦死

帝曰冬陰夏陽柰何岐伯曰九候之脉此九候以膝言寸關

尺三部各有浮中沉三部合之而為九也皆沉細懸絕者為陰主冬

故以夜半死盛疾喘數者為陽主夏故以日中

死續位無常居物極則反乾坤之文陰極則龍戰于野陽極則亢龍有悔是以陰陽極脉

干夜半日中也是故寒熱病者以平日死續亦物極則變之平日木

王木氣為風故木王之時寒熱病死經曰因熱干露風乃生寒熱故知寒熱乃風薄所為也

中及熱病者以日中死續陽之極也病風者以日夕

死續卯酉衝也愚謂寒熱病者木極實也故木王之時死此病風者木氣虛也酉則金王木

虛金勝故病水者以夜半死水王故也其脉乍踈乍

數乍遲乍疾者日乘四季死脾氣內絕故日乘四季死七診

雖見九候皆從者不死續若九候順四時之令雖七診互見亦生

言不死者風氣之病及經月之病似七診之病

而非也故言不死續風病之脉診大而數經月之病脉小以微雖候與七診

之狀異同而死生若**有七診**之病其脉候亦敗
之症乃異故不死
者死矣七診之狀雖見九候若從者不死若病同
不得必發噦噫
必審問其所始病與今之所方病續方正也當
而後各切循其脉視其經絡浮沉以上下逆從
循之其脉疾者不病脉強脉遲者病氣不足故脉不
往來者死精神去也皮膚著者死三骨乾估也
帝曰余知百病生于氣也續氣之為用虛實逆順
怒則氣上喜則氣緩悲則氣消恐則氣下寒則

吳註類至初之
字作氣復氣連
作志連也

氣收斂則氣泄驚則氣亂勞則氣耗思則氣結
九氣不同何病之生岐伯曰怒則氣逆甚則嘔
血及飧泄故氣上矣續怒則陽氣逆上肝氣乘
以明之怒則面赤甚則色蒼經曰盛怒喜則志
和氣達榮衛通利故氣緩矣悲則心系急肺布
葉舉而上焦不通榮衛不散熱氣在中故氣消
矣續悲則損于心心系急則動肺恐則精却却
則上焦閉閉則氣還還則下焦脹故氣不行矣
續恐則陽精却上而不下流故却則上焦閉也
上焦既閉氣不行流下焦陰氣亦還迴不散而

聚為脹也。上焦固禁，下焦氣。寒則腠理閉，氣不行。故收矣。會之中閉，謂密閉氣。謂衛氣行，謂滲泄之處，皆閉密而氣不流。行衛氣收斂于中，而不發也。 昺則腠理開，榮衛通汗，大泄故氣泄矣。續人在陽則舒，在陰則慘，故熱則膚腠開發，榮衛大通，津液外滲而汗大泄。驚則心無所倚，神無所歸，慮無所定，故氣亂矣。越故不理，勞則喘息。一作汗出外內皆越，故氣耗矣。續于力役則氣奔速，故喘息也。氣奔速則陽外發，故汗出無喘，且汗出內外皆踰，越常紀故氣耗矣。思則心有所存，神有所歸，正氣留而不行。

吳註處字作診

氣結矣。續繫心不散，故氣 凡未診病者，必問嘗貴後賤，雖不中邪，病從内生，名曰脫營。續神屈之尊榮賤之屈辱，心懷眷慕，志結憂惶而病從内生，血脉虛減，故曰脫營。嘗富後貧，名曰失精，五氣留連，病有所併。續富而從欲，貧則損財，內結憂煎，外悲過物，然則心雖想慕，神從往計，榮衛之道閉以遲留，氣血不行，積并為病。 醫工診之，不在藏府，不變軀形，處之而疑，不知病名。續言病之初也，病由想戀所為，故未居藏府事，因情念所起，故不變軀形，醫不悉之，故診而疑也。 身體日減，氣虛無精。續言病之次也，氣血相減，經曰氣歸精，精食氣，今氣虛不化，精無所滋，故也。 病深無氣，洒洒然時。

黃帝素問

卷之五

十一

吳註曰皆傷精氣
指氣竭絕形體毀
沮按註四字吳註
見本文

吳註作厥氣

驚續言病之深也病氣深谷氣盡陽病深者以

其外耗于衛內奪于榮故外耗于衛內奪于榮

也此病深者何以良工所失不知病情此治之一過

也其失謂失問凡欲診病者必問飲食居處

論治鈔愚按丹溪云凡治病必先問飲食起居

言與此蓋主一人之身而暴樂暴苦始樂後苦皆

傷精氣精氣絕形體毀沮然悲則氣緩悲則氣消

體殘毀故精神氣竭絕形暴怒傷陰暴喜傷陽則氣

二句與陰陽應象論文重而註異今並具稟萃

鈔氣上行滿脉去形續厥氣逆也逆則氣上行

離形愚醫治之不知補寫不知病情精華日脫

邪氣乃并此治之二過也殊情槩為補寫而同

貫則五歲精華之氣日脫邪氣善為脉者必以

比類竒恒從容知之為工而不知道此診之不

足貴此治之三過也續竒恒謂氣候竒異于常

虛實脉見高下幾相似也示從容論曰脾虛浮

似肺腎小浮似脾肝急沉散似腎此皆工之所

別而得之矣診有三常必問貴賤封君敗傷

及欲侯王續封君敗傷降其君位而貶公卿也

及欲侯王謂情慕尊貴而妄求不已

卷之五

卷之五

十一

故貴脫勢雖不中邪精神內傷身必敗亡續憂

迫佛結始富後貧雖不傷邪皮焦筋屈痿癈為

變續以五藏氣留連病醫不能嚴不能動神外

為柔弱亂至失常病不能移則醫事不行此治

之四過也續嚴謂禁戒其非所以令從命也外

以禁非動不足以從令委隨任物凡診者必知

終始有知餘緒切脉問名當合男女續終始謂

曰知外者終而始之明知五色氣象終而復始

也餘緒謂病發端之餘緒也切謂以指按脉也

問名謂問病症之名也男子陽氣多而左脉大

為順女子陰氣多而右脉大為順故宜以候當

先合離絕苑結憂恐喜怒五藏空虛血氣離守

工不能知何術之語續離謂離間親愛絕謂絕

謂結固餘怨夫間親愛者冤遊絕所懷者慮結

積所慮者神勞結餘怨者志苦憂愁者閉塞而

不行恐懼者惕而失守盛怒者迷惑而不治

喜樂者蕩散而不藏由是入者故五藏空虛血

氣離守工不思嘗富大傷斬筋絕脉身體復行

令澤不息續斬筋絕脉言非分之過損也身體

也何者精氣耗故傷敗結留薄歸陽膿積寒炆

減也澤液也筋脉謂諸陽脉及六府也炆熱也言非分傷敗

外為寒熱也

粗工治之

亟刺陰陽

身體解散

四肢轉筋死日有期

續不知寒熱為膿積所生以爲常熱之疾槩施其法數刺陰陽經脈氣奪病甚故身體解散而不用四肢廢運而轉筋如是故死日有期乃醫之罪

也醫不能明不問所發唯言死日亦爲粗工此

治之五過也

續診不備三常察不偵五過不求精微之理不明故曰聖人之治病也必知天地

凡此五者皆受術不通人事不明也

續言受術之徒未通

陰陽四時經紀五藏六府雌雄表裏刺灸砭石

毒藥所主從容人事以明經道貴賤貧富各異

品理問年少長勇怯之理審于部分知病本始

徵

果註作正也

徵

八證九候診必副矣續聖人備識知此工當勉之疏五過論

帝曰夫經脈十二絡脈三伯六十五此皆人之所

明知工之所循用也續謂循守而用所以不十全者精

神不專志意不理外內相失故時疑殆續外謂

脈也所謂粗畧揆度失常故胗不知陰陽逆從

之理此治之一失也續脈要精微論曰冬至四

下夏至四十五日陰氣微上陽氣微下陰陽有

時與脈為期故胗不知陰陽逆從之理為一失

矣受師不卒妄作離術繆言爲道更名自功妄

用砭石後遺身咎此治之二失也續不終師術惟妄是為易

古變常自功循已遺身之
 咎不亦宜乎故為失二也
 不適貧富貴賤之居
 坐之薄厚形之寒溫不適飲食之宜不別人之
 勇怯不知比類足以自亂不足以自明此治之
 三失也續夫勇者難感怯者易傷二者不同蓋以其神氣有壯弱也觀其貧賤富貴之義則坐之厚薄形之寒溫飲食之宜理可知矣不知比類用必乖衷則適足以汨亂心緒豈通明之可望乎故為失三也
 診病不問其始憂患飲食之失節起居之過度或傷于毒不先言此卒持寸口何病能中妄言作名為粗所窮此治之四失也憂懼患謂患難不先言此愚謂不先問其憂患飲食起居及曾傷毒否而卒持寸口以言其病

何能中其病情是以妄言作名未克為粗工之所窮也其意蓋必先問後診方得十全不可獨兼乎脈也
 東風生于春病在肝俞在頸項春氣發榮
 南風生于夏病在心于萬物之上故俞在頸項
 西風生于秋病在肺曆忌日甲乙不治頸是也
 北風生于冬俞在肩背肺處上焦背為胸府肩背相次故俞在是也
 中央為
 病在腎俞在腰股腰為腎府股接次之
 土病在脾俞在脊以氣相連故兼言也
 中央為
 病在肩背肺之所應
 冬氣者病在四肢四肢氣寒毒善傷隨所受
 夏氣者病在藏心之
 秋氣者春氣謂肝氣各隨其藏氣之所應
 夏氣者病在藏心之
 秋氣者

邪則為故春善病軌衄續以氣在頭也仲夏

善病胸脇續心脈循長夏善病洞泄寒中續土

中是為倉廩糟粕水秋善病風瘧續以涼折暑

谷故為洞泄寒中也令則民多瘧疾續形象于水寒則

為痺故冬不按蹻春不軌衄續水凝以氣薄流故

手足所謂導引也然擾動筋骨則陽氣不藏春

陽氣上伸重熱熏肺肺通于鼻病則形乏故冬

不按蹻春不軌衄謂鼻中血出春不病頸項仲夏不

病胸脇長夏不病洞泄寒中秋不病風瘧冬不

病痺厥此上五句並為冬夫精者身之本也故

藏于精者春不病温此一句因冬夏暑汗不出

者秋成風瘧此正謂以風涼之氣折暑汗也

盡云云相似王註冬月蟄藏之時也冬而按蹻

擾其熱傷故有五藏生諸脉者皆属于目續脉者血之府

本可不藏乎諸脉者皆属于目續脉者血之府

由此明諸脉皆属于目也諸筋者皆属于節續筋氣

属于腦續腦為髓之諸筋者皆属于節續筋氣

者皆絡于骨節之間經曰义行諸血者皆属于

心續血居脉內属于心經曰血氣者人之神諸

氣者皆属于肺續肺藏主人卧則血歸于肝續肝

藏血心行之人動則血運于諸經久

能視官故其用也而能視足受血而能步掌

受血而能握握謂把指受血而能攝謂收攝也

運之神故受血者皆能宣明五味所入酸入肝辛入肺

苦入心鹹入腎并入脾是謂五入續肝合木而

而味辛心合火而味苦腎合水而味酸脾合土

酸先入肝苦先入心甘先入脾五氣所病心為噫續

入脾辛先入肺鹹先入腎續肺為欬續象金堅勁扣之

火炎上煙隨焰出心續肺為欬續象金堅勁扣之

為欬肝為語續象木枝條而形支別脾為吞續

土包容物歸于內翕腎為欠為嚏續象水下流

如皆受故為吞也翕腎為欠為嚏續象水下流

鬱于胃故欠生焉太陽之氣和胃為氣逆為噦

為恐續胃為噦續胃為噦續胃為噦續

相薄故為噦也寒盛則噦起熱盛則噦生何者

胃熱則腎氣微弱故為恐也下文曰精氣并于

腎則大腸小腸為泄下焦溢為水道續大腸為傳

為受盛之府受盛之氣既虛傳道之司不不禁故

為泄利也下焦為分注之所氣窒不瀉則溢而

水膀胱不利為瘕不約為遺溺續膀胱為津液

然足三焦脉實約下焦而遺溺也靈樞經曰足三

焦者太陽之別也並太陽之正入膽為怒續

膀胱約下焦實則閉瘕虛則遺溺

膽為怒續

青帝集

卷之五

十一

怒也經曰凡十一藏取決于膽也是謂五病○

五精所并精氣并于心則喜氣續精也謂火之精

并之則喜靈樞經曰喜樂無極則傷并于肺則

悲續動中則傷魂為肝之神則為悲靈樞經曰悲哀

并于肝則憂續脾虛而肝氣并之則為憂靈樞

明肝木并于脾則畏續腎虛而脾氣并之則

鮮則傷精為腎神并于腎則恐續心虛而腎

恐靈樞經曰怵惕思慮則傷神神為心神明腎

水并于心火也此皆正氣不足而勝氣并之乃

為是矣故是謂五并虛而相并者也○五藏所

惡心惡熱續肺熱則肺惡寒續寒則肝惡風續風

急脾惡濕續肉痿腫則腎惡燥續燥則是謂五惡○

五藏化液心為汗續皮腠也肺為涕續潤干肝為

淚續注于脾為涎續唇口也腎為唾續生于是謂

五液○五病所發陰病發于骨陽病發于血陰

病發于肉續骨肉陰靜故陰氣乘之陽病發于冬

陰病發于夏續盛故陽病發于冬各從其少也

是謂五癘○五邪所亂邪入于陽則狂邪入于

陰則痺續邪入于陰脉之中則六經凝泣而不

陰則痺

狂邪入于陰脉之中則六經凝泣而不

凝泣而不

吳註五邪下皆
同右二字

通故脾搏陽則為巔疾搏陰則為瘖瘖則內搏

薄疾故為上巔之病和內搏于陰則瘖

者巔巢元方云和入于陰則為瘖

狂和入于陰則為瘖孫思邈云和入于陽則為瘖

和入于陽則為瘖全元起云和入于陰則為瘖

復周身和氣盛府藏受和使其氣不朝榮氣不

是勝正也諸家之論受和故不能言陽入之陰

則靜陰出之陽則怒疾隨所之而為是謂五亂

○五邪所見春得秋脉夏得冬脉長夏得春脉

秋得夏脉冬得長夏脉是謂五邪死不治○五

藏所藏心藏神續精氣之化成也靈樞經

魄續精氣之出入者謂之魄肝藏魂續神氣之

樞經曰隨神而魄脾藏意續記心而不忘者也靈樞

往來者謂之魂而脾藏意經曰心有所憶謂之意

腎藏志在謂專意而不移者也靈樞經曰意之所

本生以志之根則命通也謂五藏所藏○五藏所

關是以志之根則命通也謂五藏所藏○五藏所

主心主脉續應息而動也肺主皮續閉拒諸邪也肝

主筋續束絡機關也脾主肉續覆藏筋骨也腎主骨

續張筋化髓是謂五主○五勞所傷久視傷血

續勞心久卧傷氣續勞肺久坐傷肉續勞脾久立傷骨

續勞久行傷筋續勞于肝是謂五勞所傷○五脉應

象肝脉弦端直以長而滑心脉鈎來盛去衰也脾

脉代而弱肺脉毛如毛羽也腎脉石而搏如

石之是謂五藏之脉宣明五肝色青宜食苽粳

米牛肉棗葵皆甘心色赤宜食酸小豆犬肉李

韭皆酸肺色白宜食苦麥羊肉杏薤皆苦脾色

黃宜食鹹大豆豕肉栗藿皆鹹腎色黑宜食辛

黃黍雞肉桃葱皆辛其寬緩也心性喜緩故食

酸物取其收歛也肺喜逆故食苦物取其宣洩

乃調利機之義也腎為胃關脾與胃合故假

氣方化故脾宜味與此不同○校正按上文云

脾苦濕急食苦以燥之况肝心脾腎食宜皆與

前文合獨脾食鹹不用辛散酸收其緩苦堅鹹

苦故王氏特註其義

火潤故曰腎苦燥急食辛以潤之苦味匪唯能

堅而亦能燥能泄故曰脾苦腎急食苦毒藥攻

以燥之肺苦氣上逆急食苦以世之

邪五穀為養五果為助五畜為益五菜為克續

藥謂金玉七石草木菜果虫魚鳥獸之類然碎

和安正唯毒乃能故通謂之毒藥也五穀粳米

小豆大豆麥黃黍五果桃李杏栗棗五菜葵藿

薤葱韭愚謂充足也以五菜蔬通腸胃令食氣

也氣味合而服之以補精益氣續謂陽化味

和則補益精氣矣經曰形不足者溫之以氣精不足者食之以氣以榮色形以食味養形以生力精順五氣以為靈也若食氣相惡則傷精也形受味以成也若食味不調則損形也是以聖人先用食禁以存性後制藥以防命氣味溫補以存精形此謂氣味合而服之此五者有辛鹹甘苦酸各有利以補精益氣也

或散或收或緩或急或堅或爽四時五藏病隨五味所宜也藏氣法宣明論五味所禁辛走氣氣病續謂力少不自勝也無多食辛鹹走血血病無多食鹹水類故苦走骨骨病無多食苦鹹走之走血者腎合三焦血脈雖屬肝心而為中焦之道故鹹入而走血也苦走心此云走骨者水火

相濟骨氣也耳走肉肉病無多食甘酸走筋筋病通于心無多食酸續皆為行其氣速故不是謂五禁無令多食續口食而欲食之無五藏多食鹹則脉凝泣而變色續心合脉其榮色鹹益腎而多食苦則皮槁而毛拔續肺合皮其榮毛苦益心勝多食辛則筋急而爪枯續肝合筋其榮爪辛益肺多食酸則肉胝膈而唇揭續脾合肉其榮唇酸益皮揭多食甘則骨痛而髮落續腎合骨其榮髮舉也痛而髮墮此五味之所傷也五內養五藏各有所

養有所欲欲則互故心欲苦肺欲辛肝欲酸脾

欲甘腎欲鹹此五味之所合五藏之氣也其各隨

而歸湊之全起元云五色味當五藏白當肺辛

赤當心苦當肝酸黃當脾甘黑當腎鹹當其

所應而為故曰白當皮赤當脉青當筋黃當肉

黑當骨氣也五藏生成篇

帝曰願聞虛實之要岐伯曰氣實形實氣虛形虛

此其常也反此者病謂不相合應失常平之候

也形氣相谷盛氣盛谷虛氣虛此其常也反此

者病續靈樞經曰榮氣之道內谷為寶谷入干

虛實占必同焉候不脉實血實脉虛血虛此其

常也反此者病續脉者血之府故虛實同曰何

如而反曰氣虛身熱此謂反也續氣虛為陽氣

當身寒反身熱者脉氣當盛脉不盛而身熱症

不相符故謂反也按甲乙經云氣盛身寒氣虛

身熱此謂反也谷入多而氣少此謂反也所出

者谷氣而布于经脉也谷入于胃脉道乃散今

谷不入而氣多此謂反也續胃氣外散脉盛血

少此謂反也脉少血多此謂反也續經脉行氣

氣入絡絡受經氣候不相合故皆反常也氣盛身寒得之傷寒氣虛

身熱得之傷暑熱傷氣虛故氣虛身熱谷入多

而氣少者得之有所脫血濕居下也血虛血虛

則氣盛內鬱化成津液流入下焦故云濕居下也谷入少而氣多者邪

在胃及與肺也故邪在胃然肺氣入胃則肺氣

不自守而邪氣亦從之脉小血多者飲中熱也

故云邪在胃及與肺也脉大血少者脉

有風氣水漿不入此之謂也續風氣盛滿則水

刺志天之邪氣感害人五藏續四時之氣入正

風發和經脉受之則水谷之寒熱感則害于六

府續熱傷胃及膀胱地之濕氣感則害皮肉筋

脉寒傷腸及膽氣岐伯曰陽者天

氣也主外陰者地氣也主內故陽道實陰道虛

故犯賊風虛邪者陽受之食飲不節起居不時

者陰受之陽受之則入六府陰受之則入五藏

入六府則身熱不時卧上為喘呼入五藏則膜

滿閉塞下為殮泄久為腸澼愚按陰陽應象論

害五藏水谷寒熱感則害六府太陰陽明論曰

犯賊風虛邪陽受之食飲起居陰受之陽受則

黃帝素問

卷之五

入六府陰受則入五藏兩說相反何也此所謂
 似反而不反也夫天之邪氣賊風虛邪外傷有
 餘之病也水谷寒熱食飲起居內傷不足之病
 也二者之傷藏府皆當受之但隨其所從所發
 之處而為病爾不可以此兩說之異而致疑蓋
 並行不相悖也天之邪氣固傷五藏亦未必不
 傷六府水谷寒熱固傷六府亦未必不傷五藏
 至于地之濕氣亦未必專害皮肉筋脉而不能
 害藏府邪氣水谷亦未必專害藏府而不能害
 皮肉筋脉也但以邪氣無形藏主藏精氣故以
 類相從而多傷藏水谷有形府主傳化物故因
 其所由而多傷府濕氣浸潤其性緩慢其入人
 也必漸其始也自足故從下而上從淺而深而
 多傷于皮肉筋脉耳孰謂濕氣全無及于藏府
 之理哉
 故喉主天氣咽主地氣故陽受風氣陰受
 濕氣續同氣相求耳故陰氣從足上行至頭而下行循

臂至指端陽氣從手上行至頭而下行至足續

樞經曰手之三陰從臍走手手之三陽從手走
 頭足之三陽從頭走足足之三陰從足走腹所
 行而異故故曰陽病者上行極而下陰病者下

更逆更從行極而上續此言其大凡耳然足少陰
 行則不同諸陰之氣也故傷于

風者上先受之傷于濕者下先受之續陽氣炎
 上故受風

陰氣潤下故受濕蓋同氣五藏受氣于其所生
 傳之于其所勝氣舍于其所生死亡于其所不勝
 病之且死必先傳行至其所不勝病乃死續受
 于已之所謂受病氣于已之所生也傳所勝者謂傳

死所不勝者謂死于尅己者之分位也所傳不順故必死焉此言氣之逆行也故死

脾氣舍于腎至肺而死心受氣于脾傳之于肺

氣舍于肝至腎而死脾受氣于肺傳之于腎氣

舍于心至肝而死肺受氣于腎傳之于肝氣舍

于脾至心而死腎受氣于肝傳之于心氣舍于

肺至脾而死此皆逆死也一日一夜五分之此

所以占死生之早暮也續肝死于肺位秋庚辛

晝主丙丁酉季土主戊巳晡主庚辛夜主壬癸

作占死者是玉機真藏論天有四時五行天元紀論作天有五行以御五位

以生長收藏以生寒暑燥濕風續春生夏長秋

之生長收藏冬水寒夏火暑秋金燥春木風長

夏土濕謂五行之寒暑燥濕風也然四時之氣

土雖寄旺原其所主則濕居中央故云

藏化五氣以生喜怒悲思恐續五氣謂喜怒哀悲

傷五藏之和氣矣○校正按天元紀論悲作思

蓋言悲者以悲能勝恐取五志迭相勝而言也

舉思者以思為脾之志也各舉一則

寒暑傷形續喜怒皆生于氣故云喜怒傷氣寒

則如斯矣細而言之則暴怒傷陰暴喜傷陽

黃帝素問

則氣上喜則氣下故暴卒氣厥氣上行滿脉去

形絡則厥氣逆也逆氣上行滿于經喜怒不節寒

暑過度生乃不固靈樞經曰智者之養生也必

安居處然喜怒不常寒暑故重陰必陽重陽必

過度天真之氣何可久長

陰續言傷寒傷暑亦風勝則動續不寧也風勝

為動左傳曰風搖末疾是也校正詳風勝則動

至濕勝則濡泄五句與陰陽應象論文重而注

不熱勝則腫續熱勝則榮氣逆于肉理聚為洪腫暴作

云熱甚氣為丹燦勝血為癰燥勝則乾續乾于

膿勝骨肉為肘腫按之不起燥勝則乾續乾于

于氣及津液則肉乾而皮著骨寒勝則浮謂浮

起按之起見也又云寒勝則陰氣結濕勝則濡

于玄府玄府閉密陽氣內攻故為浮濕勝則濡

泄甚則水閉附腫續濕勝則水谷不分故大腸傳道

而注泄也以濕內盛而泄故謂之濡泄左傳曰

兩淫腹疾是也濡泄水利也附腫肉泥按之陷

而不起水閉則溢于皮中也六元正紀論

帝曰脾病而四肢不用何也岐伯曰四肢皆稟氣

于胃而不得至經續至經太素作徑至楊上善

至于四肢要因于脾布化水必因于脾乃得稟

也今脾病不能為胃行其精液四支不得稟水

谷氣日以衰脉道不利筋骨肌肉皆無氣以生

前後章見陰陽應論

吳註作津字

同作穀

黃帝素問 卷之五 十五

故不用焉。曰脾不主時何也。曰脾者土也。治中
央。常以四時長。四藏各十八日寄治。不得獨主
于時也。脾藏者常著胃土之精也。土者生萬物
而法天地。故上下至頭足不得主時也。續治主也。著謂
常約著于胃也。土氣于四時之中各于季終寄
王十八日則五行之氣各王七十二日以終一
歲之日矣。外主四季則曰脾與胃以膜相連耳。
而能為之行其津液何也。曰足太陰者三陰也。
其脉貫胃屬脾絡噤。故太陰為之行氣于三陰。
陽明者表也。續胃是脾之表五藏六府之海也。亦為之

行氣于三陽藏府各因其經而受氣于陽明。太陰
陽明形弱氣虛死。續中外形氣有餘脉氣不足
論死。續藏衰故脉氣有餘形氣不足生。續藏盛故
方盛岐伯曰夫塩之味鹹者其氣令噀津泄弦
衰論絕者其音嘶敗木敷者其葉發病深者其聲噦
人有此三者是謂壞府毒藥無治短針無取此
皆絕皮傷肉血氣爭黑。此段有缺誤木敷者其
葉落爭黑當作爭異壞府謂三者之病猶云崩
壞之處也詳此文義若曰夫弦絕者其音嘶敗
木陳者其葉落塩之味鹹者其氣令噀津液泄
病深者其聲噦絕皮傷肉血氣爭異人有此三

者是謂壞府毒藥無治短針無取蓋以弦絕况
 聲噦木落况絕傷津泄况血氣爭異也庶通○
 揚上善云言欲知病徵者須知其候塩之在于
 器中津液泄于外見津而知塩之有鹹也聲嘶
 知琴瑟之弦將絕葉落知陳木之已盡舉此三
 物衰壞之徵以比聲噦識病深之候人有聲噦
 同三譬者是以前壞之候中府壞者病之深也
 其病既深故針藥不能取以其皮肉血氣各不
 相得故也○愚按揚註雖與問答岐伯曰木得
 不若義相貫穿終滑註之密也

金而伐火得水而滅土得木而達金得火而缺
 水得土而絕萬物盡然不可勝竭續達通也言
 竭盡而數要之如五行之氣而有物類雖不可
 勝負之性分者耳寶命全形篇陰盛則夢涉
 大水恐懼續陰為水故夢陽盛則夢大火續陽

故夢火而陰陽俱盛則夢相殺毀傷續亦類交
 燔灼也

上盛則夢飛續氣上則下盛則夢墮續氣下則
 甚飽則夢與續內甚饑則夢取續內肝氣盛則
 夢怒續肝在肺氣盛則夢哭續肺聲哀故夢哭
 夢今具甲短虫多則夢聚衆長虫多則相擊毀
 傷續長虫動則內不安內不安則
 傷續神躁擾故夢是矣脉要精微論

素問五卷終

