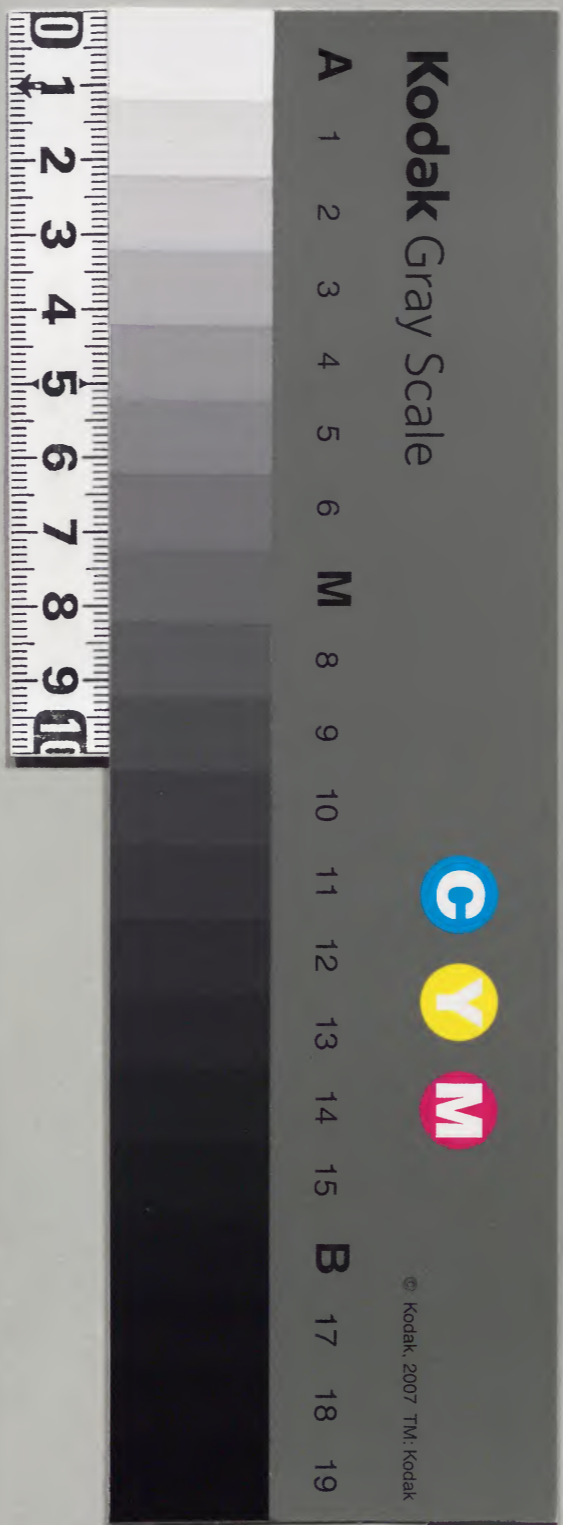


醫西學子六要

醫西學

內閣文庫	
番號	漢 12615
冊數	39 (28)
函號	301 30

庫文閣內	
架	三二六
冊	三九
號	五九
類	漢書
28	





治法彙卷四下

濕門

表濕

裏濕

濕熱

寒濕

風濕

濕痰

燥門

中寒門

傷寒門

傷風門

瘟疫門

附時毒

大頭天行

斑疹

濕

有表有裏有濕熱有寒濕有風濕有濕痰○脾
虛多中濕 脉濡而浮外症關節疼痛四肢痿
弱表中濕也名曰濕痺宜滲泄分利五苓加減
發黃加茵陳 若關節重痛浮腫喘滿腹脹煩
悶昏不知人其脉必沉而緩或沉而微細宜除
濕湯或白朮酒此名中濕 有破傷處因澡浴
濕從瘡口入其人昏迷沉重狀類中濕名曰破
傷濕宜白朮酒

金匱要略

卷之

濕熱脈濡細而數遍身痛痺小水短齋屬濕熱
詳上下部或汗或滲詳見痛風門

寒濕脈沉遲而濡身無熱但吐瀉小水自利清

白口不渴身痛重着或手足腫痛者為寒濕宜

分滲温中胃苓加炮薑木瓜重者加附子

風濕脈浮身重不能轉側自汗或額上多汗為

風濕乃先傷于風又冒風所致不宜大汗宜微

解漬漬然似欲汗者則風濕俱去矣若大汗則

風去濕在太羌活湯最妙 濕鬱于頭鼻塞發

黃瓜蒂散蓄鼻妙

濕痰脈濡而滑或沉緩而滑四肢流注或項背

強恒見于肥白之人是濕痰宜滲濕化痰二陳

二木羌活防風等加減詳見痛風門

濕在上宜微汗而解濕在中宜利小便久在下

而勢微宜升提之須兼補脾 濕有自外而得

者坐臥卑濕衝斥風雨汗出沾衣是也自內而

得者恣飲乳酪酒漿多食柑橘瓜果熱氣拂鬱

有如氣汗水是也 太抵皆宜發汗及利小便

使上下分消為佳

丹溪曰濕本為土氣火熱則生濕土故夏熱則萬物滋潤秋涼則萬物乾燥而熱氣拂鬱則生濕濕鬱則生痰故用二陳加酒岑羌活防風去風行濕蓋風能勝濕也大抵以利小便為上策故曰治濕不利小便非其治也濕盛腹脹滿甚而小便不利葶藶木香散佳 治濕者固當以二木為君以補脾為主然亦有濕氣盛膨脹者又當以利小便使行濕為先補脾藥未可遽用或

以二木為君而利水藥為臣使或以木通澤瀉猪苓葶藶車前子等利水藥為君參朮茯苓補脾為臣使有本而標之者有標而本之者全看緩急處治

本草曰蒼朮治濕上下部俱可用

脾胃受濕沉困無力怠惰好睡須二木為君

上部濕蒼朮最烈下部濕宜升麻提之 外濕

宜表散 肉濕宜滲泄 濕感身重痛羌活勝

濕湯平胃散之類 風濕相搏一身盡痛防已

藁朮湯佳 濕盛而... 實者以神祐丸舟車丸
下之 虛者補脾滋濕 肥白人怠惰是濕痰
氣虛二陳人參白朮 瘦人怠惰是血虛有熱
黃芩白朮歸芍 濕盛身痛小便不利體重發
渴者五苓散加羌活一倍煎服妙
若因浴出未解裙衫身上未乾忽爾熟睡攻及
腎經外腎腫痛腰背彎曲只以五苓散一貼入
真坏少許下青木香丸如此三服臟腑纔過腫
消腰直其痛自止

脾胃為水穀之海七情勞碌鬱悒內傷脾弱不
能運化水穀之氣拂鬱成熱熱氣燻蒸醱成濕
氣傳化不及漬入四肢為腫為痛人壯氣實而
初病者先攻其濕滲利小便虛人攻補兼施健
脾導水乃標本兼治若下藥妄治愈愈虛腫
痛愈甚漸加氣壅妄認為喘五子五皮反瀉其
氣卒至天枉莫之能悞悲夫
麻黃白朮散 治感風濕身痛無汗發熱者

麻黃 白朮 甘草 桂心 杏仁

水煎服

羌活勝濕湯

治感風濕脊痛項強腰似折項

似拔上衝頭痛及足太陽經不行

羌活 獨活 藁本 防風 蔓荊子

川芎 甘草

如身重腰沉沉然乃經中有濕熱也加黃柏

一錢附子三分蒼朮二錢水煎服

平胃散 治脾胃不和濕氣阻碍清道用此以

平其壅滯

蒼朮

米泔水浸五斤厚朴 薑汁炒 陳皮 各三斤 二兩

甘草

炒三兩

右為細末每服五錢薑棗煎入鹽一捻或沸

湯點服

防已羌活湯

治風濕相搏客在皮膚四肢少

力關節煩痛脈浮身重汗出惡風

防已

一錢 甘草 五分 白朮 七錢 黃芪 一錢 二分

薑棗煎服喘加麻黃胃不和加芍藥氣上衝

加桂心下有寒加細辛

升陽除濕湯

治脾虛不能運化濕盛瀉泄見

瀉門

三花神佑丸

見瀉門

舟車丸

大黃二兩 甘遂

大戟

羌花

青皮

陳皮

各一兩

牽牛

頭末四兩

木香

半兩

右為細末水丸每服六十九丸白湯下

二方藥性標悍非氣實濕盛認真者不可輕

用慎之慎之

茯苓湯

治脾虛手足浮腫小便赤澁氣急喘

滿

赤茯苓

澤瀉

香附子

桑白皮

大腹皮

陳皮

乾薑

各等分

病後產婦須大補脾虛回腫自消

蒼木丸有塩酒之製者有加童便米泔四製為

丸者無非滲濕補脾以脾喜煖故也木抵肥

盛人宜此瘦人洩少忌用

一切痰涎濕熱蘊結藏腑秘澀腸胃積熱留飲

神芎導水丸佳則神芎丸減黃連薄荷川芎
各五錢是也

葶藶木香散

葶藶子

茯苓

猪苓

白木

木香

澤瀉

木通

甘草

桂枝

滑石

原方為末湯調不若煎服妙

經驗白木酒治中濕遍身疼痛不能轉側及皮

肉痛難着麝白木一兩無灰酒盞半煎三盞去

渣溫服

甘草附子湯 治風濕相搏一身盡痛不得屈
伸近之痛劇汗出短氣小便不利惡風不欲
去衣身體微腫而痛

甘草

桂枝

附子

白朮

薑棗煎服

瓜蒂散 治寒濕中頭面黃鼻塞而煩脈數大

瓜蒂

為末

右以此少吹鼻中其水自下濕痰濁液留于

上焦頭目肩背痠痛麻痺者立驗

[Faint bleed-through text from the reverse side of the page]

躁

脈澁而緊或浮而弦或細而澹或芤而虛

大都因血虛有火變為燥病易曰燥萬物者莫

爨乎火是也 在外則皮毛枯槁在上則咽乾

口燥在中則煩渴不已治宜生津養血涼血滋

陰潤燥切忌燥劑如半夏蒼朮之類

丹溪曰皮膚皴揭拆裂血出大痛或肌膚燥痒

皆火燥肺金燥之甚也宜四物去川芎加麥閉

冬人參天花粉黃柏五味子之類治之

生血潤燥飲 治血中有火時值秋燥皮膚拆
裂手足枯燥搔之血出痛楚指甲反出而莫
能搔痒

川歸 生地 熟地 黃芪 各一錢 天門 半錢

麥門 錢一 五味 粒九片 芩 酒洗 五錢 括蕞仁

桃仁泥 各五分 酒紅花 分一升 麻 分二

水煎服太便秘加麻仁郁李仁

瓊脂膏 治血虛皮膚枯燥及消渴等症

生地黃 二十斤 洗淨 鹿角膠 一斤
細搗取汁

白沙蜜 二斤 煎去上沫 真乳酥油 一斤
沸掠去上沫

生薑 二兩 搗取真汁

先將地黃汁文武火熬數沸以絹瀝取淨汁
又煎二十沸下鹿角膠次下乳酥及蜜同
煎良久候稠如餳以磁罐盛每服一二匙
空心温酒調下

瓊玉膏 治症同前及肺虛咳嗽甚者見虛損

天門冬膏 治血虛肺燥皮膚拆裂及肺痿唾

膿血症

天門冬

新掘者不以多少無則用乾者去皮心潤透搗爛絞取汁澄清以布濾其渣用銀砂鍋慢火熬成膏每用一二匙空心温酒調服

地僊煎治諸燥症

山藥

一斤去皮生牛乳汁二升

右將杏仁研細入牛乳山藥拌勻絞取汁用

新磁瓶密封重湯煮一日每服一二匙空

心温酒或湯調下

和血益氣湯

治口燥舌乾便數舌上赤脈此

藥生津液陰乾燥生肌肉見消渴門

當歸潤燥湯

治太便秘塞乾燥結硬兼喜温

飲陰頭退縮舌燥口乾眼澁難開等症

生津甘露湯一名清凉飲子

治消中能食而瘦口乾舌燥自汗大便硬

小便數

生津甘露飲同上法

辛潤緩肌湯

治諸燥饑渴及皮膚燥澁等症

四方

俱見消渴門

潤腸丸

治大腸乾燥秘結能潤燥和血

潤燥湯 治同上

活血潤燥飲 治大腸風秘血秘常常燥結

通幽湯 治在幽門以辛潤之門四方俱見秘結

[Faint bleed-through text from the reverse side of the page]

中寒

脉沉遲或伏或微弱外症四肢強直口噤目瞪
面色清白或自汗或吐利卒然得于嚴寒之時
氣虛表弱寒邪乘虛直入于三陰之經所致與
中風相類但脉不浮無痰聲為異耳當溫中散
寒兼表症脉浮遲微弱者五積散沉遲而微者
理中湯加桂枝重者加附子乃倉卒受邪暴病
不分經絡惟當溫補參朮炮薑肉桂有汗加黃
芪脉不至加當歸

霹靂散用附子一枚炮熟細研入真臘茶一錢用下半水一盞煎六分臨熟入蜜半匙放温服之

五積散 治表裏虛豁寒傷內外外症身痛春強頭疼惡寒或熱或不熱肉証中腕臍腹絞痛吐瀉霍亂脉沉伏欲絕者急煎投之

- 川芎 當歸 白芍酒炒 二陳 桂
- 麻黃 桔梗 枳殼 厚朴 炮薑
- 人參 白芷 蒼朮

薑棗煎

真武湯 治寒中少陰小腹絞痛小便不利四肢沉重瀉利

- 附子錢半 茯苓 白芍炒 生薑各三錢 白朮二錢

水煎服

蔥熨法陰症直中腎少陰之經慾事後感寒或多慾陽虛寒乘虛入臍腹絞痛手足青紫厥逆脉微欲絕急煎附子理中湯外用葱一束如茶盞大扎緊切一段置臍上以熨

斗火熨之熱氣透入腹逼邪外出為佳

中寒脉伏昏愜急用艾灸丹田氣海二三十壯

以續陽氣妙

凍死入微有氣速灸丹田灌薑湯即活若用火

烘逼寒入心則大咲而灰與熱死人不可與

冷水義同

理中湯

人參 白朮 甘草 乾薑 炮

水煎服

傷寒病中惟此最難要得其肯綮取其詳

細具見六書此特鈞其玄耳醫者先看

六書後從此用藥自無差忒矣

霜降以後春分以前凡有頭痛惡寒四肢拘急

身大熱脉浮而緊者是即病傷寒須麻黃湯加

羌活防風川芎汗之脉淨身涼為愈看所按而

兼用藥如汗出不輒仍見太陽証猶宜汗之不

解即傳變矣須分經絡

脉浮而長或目痛鼻乾不眠屬陽明升麻葛根

湯加減 脉弦而長外症耳聾脇痛嘔吐屬少
 陽半表半裏小柴胡加減 脉不浮而沉數腹
 脹滿咽乾自利謂瀉也屬太陰柴苓湯加減 脉
 沉數有力而洪舌乾口燥屬少陰黃連解毒白
 虎陷胸太柴胡湯選用 脉愈沉數舌卷陰囊
 縮煩躁脹滿屬厥陰三承氣看輕重用 小腹
 脹滿小便自利其人如狂為畜血一名熱入血
 室男女俱有此血室在男子則下血譫語在女
 子則經水適來適斷其血必結小柴胡加歸尾

調之 男子譫語其血自下者吉 結而如狂
 發黃者桃仁承氣湯

此六經脉症治法太略如此至有隨機應變又
 有不同或發汗或解肌或和解或分利或攻下
 或潤燥神而明之存乎人初無定法大都不越
 乎陰陽表裏寒熱虛實而已

其春夏秋三時有感冒非時暴寒而痛者脉病
 與傷寒同惟治法少異 表症見者羌活中和
 湯微汗之 汗後不解頭身不痛但熱不寒反

兼胸膈飽悶者小柴胡加枳桔口乾加小陷胸
 裏症見者大柴胡湯微利之大抵四時此症
 挾內傷飲食者十居八九治之須審輕重左
 脉浮緊大于右手外見表症內有微熱兼飽脹
 惡心者屬外感重而肉傷輕右手緊滑大于
 左胸口脹痛嘔吐寒熱頭痛身不甚拘急屬內
 傷重而外感輕初起必先發散藿香正氣如減
 後清熱消導熱甚口乾黃胎心下硬痛屬
 燥屎為患陷胸白虎解潤之不化枳實導滯丸

勢盛用大柴胡或加砒硝如無外邪只從傷食
 治

脉沉遲微弱或雖大按之無力頭不痛但身痛
 如被杖四肢厥逆或雖渴不欲飲水舌上白胎
 躁極欲坐臥于泥水中或腹痛瀉利者屬陰屬
 寒脉浮數弦長形壯有力頭痛身熱煩渴引
 飲舌乾口燥目赤唇焦屬陽屬熱脉浮緊或
 浮緩若浮緊有力無汗為表實浮緩無力有
 汗為表虛頭痛脊強目脹惡寒發熱為表實

脉沉實而數或遲沉實有力為裏實 虛遲無力為裏虛 腹堅滿痛多日不大便屬裏實 脉微澁虛浮無力自汗短氣出言懶怯手足冷逆身雖熱而神短屬虛 脉實形壯有力或洪身熱無汗出言壯厲躁亂不寧為實 邪氣盛則實凡狂妄中滿嘔吐頭痛拘急按之石硬二便秘塞一切有餘皆實也 正氣奪則虛凡倦怠體弱不食不眠喘汗一切不足皆虛也 脉不浮不沉或弦或長或數或洪外無表症內無

裏症但寒熱往來口苦或脇痛或胸滿者屬半表半裏此病之常脉症如此其變又有不同 浮為表症 浮緊有力外症無汗惡汗為表實 浮緩無力外症自汗惡風為表虛 沉為裏症 沉實有力內見腹滿堅硬大便硬咽乾口燥舌胎為裏實 沉遲無力外症面青厥逆腹痛瀉利嘔吐為裏虛 脉數為熱浮數為表熱沉數為裏熱數而有力惟實熱無力為虛熱 節菴先生論脉不分浮沉大小但指下無力重

按全無者必是伏陰忌下涼劑犯之必死以發
前人之所未發旨哉言乎第內傷元氣一病脉
皆無力不可不辨皆當以所兼之症并所得之
因參之庶無差謬或元氣素弱色慾過度腠理
疎豁寒邪乘虛而直入于三陰之經故曰陰症
乃初起不見熱症暴病也若不即治逼其虛陽
上攻反見面赤煩躁等熱症名陰盛格陽一名
陰極似陽其躁時欲坐臥于泥水中內雖渴不
欲飲水脉又無力以此別之

有病本屬陽未傳入裏悞服涼藥過飲冷水變
為陰症或過食冷物或食後飲冷水為食陰之
病皆當從陰治而用炮薑肉桂等熱劑若脉雖
無力外症身熱自汗體倦手足心熱忽時作寒
口不知味出言懶怯者自屬內傷元氣補中益
氣湯之病當從內傷門若將內傷元氣陰虛之
病悞認為伏陰妄投熱藥禍不旋踵法具內傷
門

兩感

初起頭痛脊強表症又兼口燥渴等裏症是為
兩感謂表裏俱感也三陽經形症兼三陰形症
表裏不一治難措手所以多歎善治者當審孰
急以法治之如表症多者當先解其表裏症多
者當先攻其裏仲景所謂治有先後是也余常
以六神通解散加苓連次用解毒合白虎加熟
大黃往往獲效要在臨時變通耳

合病併病

三陽經或二陽經悉受其邪相合而病者為合

病症多自利一經病未盡又過一經其邪歸併
于一經者為併病當隨症施治無越表裏汗下
和解一症濕暍風溫風濕溫瘧瘵飲食積
虛煩內傷皆類傷寒脉症相類也不得與傷寒
同治各見本門

傷寒見風傷風見寒

外症屬傷寒頭痛脊強無汗惡寒而脉浮緩為
傷寒見風以傷寒之症見傷風脉也外症屬傷
風自汗惡風而脉浮緊為傷風見寒以傷風之

症而見傷寒之脉也二者為榮衛俱病冬時用
大青龍湯麻黃杏仁以散榮中之寒桂枝石膏
以解衛中之風風宜辛散寒宜甘發辛甘相合
乃能散榮衛之邪也他時羌活冲和妙

麻黃湯 冬月正傷寒表藥

麻黃 桂枝 杏仁 甘草 每服三錢

桂枝湯 冬月傷風表藥

桂枝 芍藥 甘草 薑棗煎服

葛根湯 陽明經表藥

葛根 芍藥 甘草 薑棗煎服

葛根 赤芍 葱白 生薑 麻黃 甘草
桂枝 大棗

小柴胡湯 少陽經和解藥

柴胡 黃芩 半夏 人參 薑棗煎服

薑棗煎

小青龍湯

桂枝 芍藥 甘草 五味子 生薑

麻黃 半夏 細辛 每服五錢 水煎服

大青龍湯 治傷寒見風傷風見寒煩躁頭痛

身熱兼有水伏胸膈

麻黃 桂枝 杏仁 甘草 石膏
薑棗煎

大柴胡湯 治表熱未淨裏症又急不得不下
只得以此湯通表裏而緩治之

柴胡 黃芩 半夏 赤芍 大黃
枳實

薑棗煎量輕重下藥

大承氣湯 水熱結實用之乃三焦俱受病痞
滿燥實堅全見

砒硝 大黃 枳實 厚朴 甘草

厚朴枳實去滿大黃瀉實去熱砒硝鹹寒潤
燥軟堅薑棗煎

小承氣湯 病在上焦則為痞實前方去砒硝
恐傷血分之真陰謂不伐其根也

調胃承氣湯 病在中焦則有燥實堅三症用
調胃承氣湯前方去枳實厚朴恐傷上焦虛

無氤氳輕清之元氣

桃仁承氣湯 治下血譫語或經水適斷下蓋

治去藥四卷 傷寒 五十五

黑物則愈

桃仁 桂枝 砒硝 大黃 芍藥

節菴加柴胡 青皮 甘草 枳實

薑三片煎成搥法加蘇木汁三匙

小陷胸湯 邪傳心下未全入胃用此以瀉心

下之邪

半夏 黃連 瓜蒌 薑棗煎

大陷胸湯 下早邪客心下按之實硬痛木結

胸也用此瀉之

芒硝 大黃 甘遂

白虎湯 治正陽明府症舌乾口燥或下後舌

不潤煩渴

石膏 甘草 知母 粳米

玄參升麻湯 治少陽陽明二經熱盛咽痛斑

毒不出

玄參 升麻 甘草 白水煎

黃連解毒湯 治汗下過經不解一切壞症傷

寒餘熱不淨神方

黃連 黃栢 梔子 黃岑

涼膈散 治上焦熱盛及雜症熱極生風見火

九味羌活湯 治非時感冒見疫門

六神通解散 解利兩感及春夏感冒暴寒頭

痛寒熱躁渴

麻黃 滑石 石膏 蒼朮 甘草

豆豉 黃岑 薑 葱

煎服取微汗愈

久汗不出藥中加青皮紫蘇則出

傷風

尋常傷風頭痛眼脹鼻塞清涕咳嗽脈浮數者

火鬱于上也參蘇飲加桑杏妙在木香○冬月

加麻黃輕于解散不必大取汗也

參蘇飲 治感冒發熱頭疼或因痰飲凝積發

以為熱並宜服之若感冒發熱亦如服養胃

湯法以被蓋臥連進數服微汗即愈尚有餘

熱更徐徐服之自然平治因痰飲發熱但連

日頻進此藥以熱退為期不可預止雖有前

胡乾葛但能解肌耳既有枳殼橘紅薑白能
寬中快膈不致傷脾兼大治中脘痞滿嘔逆
惡心開胃進食無以踰此毋以性涼為疑下
切發熱皆能取効不必拘其所因也小兒宰
女亦宜服之

乾葛 前胡 半夏 人參 茯苓 去皮各七分半

木香 枳殼 炒 桔梗 甘草 紫蘇葉

陳皮 去白各五分

水一盞半薑七片棗一枚煎六分去渣溫服

不拘時

藿香正氣散 治傷寒頭痛憎寒壯熱或感濕

氣霍亂吐瀉常服除山嵐瘴氣伏暑吐瀉脚

轉筋加香薷扁豆黃連名藿薷湯

大腹皮 白芷 茯苓 蘇莖葉

藿香 各三兩 厚朴 白朮 陳皮 去白

苦梗 半夏 各二兩 炙甘草 一兩

右每服三錢薑三片棗一枚煎熱服

溫疫論卷之四

式發熱三外證三六表下外證
汗出惡寒身重
白芷 蒼朮 藜蘆 藜蘆
大煎丸 白芷 蒼朮 藜蘆
...

瘟疫

眾人一般長幼相傳染乃天行疫癘也然毒氣
滋蔓甚于燎原迎之者靡不焦爛良工須詳脉
症分別經絡庶乎用藥無悞今將古今經驗太
法疏注于左以為初學之楷楨云

瘟疫初起表症見者九味羌活湯敗毒散消息
散之微汗而解如已汗而熱不解脉洪而長或
弦急眼脹鼻乾或耳聾脇痛少陽陽明症見者
柴葛解肌湯主之如再不解須看有無斑症

治法

或心煩不安身痛如束或足冷耳聾或咳或嘔
 便是發斑之候升麻葛根湯主之以斑盡出為
 度脉伏心煩謂之欲斑煩止人淨肌膚中無隱
 隱之狀始為斑靜斑已出而口乾脉洪用竹葉
 石膏湯以化之洪而無力兼體虛煩渴本方加
 人參麥門冬知母冷汗出自愈脉洪數有力
 心下硬痛舌乾而胎色漸黃黑色乃燥糞為患
 也太柴承氣看微甚而下之更衣舌潤為愈
 或燥糞未淨舌仍燥者量元氣虛實斟酌湯劑

勢微而氣虛者小陷胸湯加枳實柴胡厚朴或
 枳實導滯丸徐徐調理取下滯為佳稟壯而
 氣實者猶當下之若汗後不解身不疼不煩躁
 但身熱而嘔者小柴胡加減和之若心下有滯
 而裏熱淺去苓加消導藥膈上滿悶小柴加
 枳桔心下脹滿小柴胡加枳實厚朴三四日
 不解熱又漸深煩渴硬痛關寸實大有方分輕
 重下之若無裏症但熱而瀉者小柴對五苓
 散渴者去桂留苓不渴者去苓留桂內有寒

而腹痛理中湯溫之須脈沉小不渴無熱症方
可用之服後痛瀉俱止但熱未淨仍用小柴胡
和之亦有伏寒在內逼其虛火上攻反面赤
煩躁欲坐臥于泥水中飲水即吐為陰極似陽
之症者又不可不辨陰寒之痛綿綿不止雖
脈洪大按之無力陽症之痛時作時止脈實有
為小便必數而黃但煩不躁此為異耳若傳
染在春夏間熱症殊多寒症差少若脈來洪數
無表裏症但目赤唇焦煩渴昏憤當用涼膈散

去稍黃加解毒一二味勢甚者三黃石膏湯
主之汗熱止為愈其妙正在麻黃令人不知減
去往往未得取效若表已解小便不利是膀胱
本病五苓散利之桂不可減熱毒鬱極必
發黃小柴胡去桂五苓散不退用茯苓滲濕湯
發狂不識人脈實者大柴胡加當歸微下之
狂而自利先用柴苓不應三黃石膏解之若
初起未的且先以敗毒散發之看歸在何經隨
經施治大都疫初起宜辛涼解散次則和解

解毒必裏症全具而脉實舌燥口乾心下堅滿
方可攻下若飲食在胃腕中未嘗腐熟糟粕未
成雖岑連瓜萹等俱不可用况硝黃乎世有潤
腸丸一方原爲腸中熱甚津液乾涸糞得燥而
滯于幽門之分不得出以致小腹滿悶或痛故
用桃仁泥栢子等油潤藥以潤其燥使屎易下
乃立方之初意也令人不知惟務速效兢以大
黃巴豆類聚成丸若糞未燥尚在胃中未入廣
腸下槩用之食爲苦寒所鬱結而不下中氣被

傷傳道失職宜乎有結胸之變也子小子非敢
妄議第恐入門之士憊而蹈轍况忝居司命之
職不容不辯明哲幸諒之若表已解餘熱不盡
其人狂而不甚小腹硬滿小便自利乃盜血爲
患也宜桃仁承氣加減

饑荒歲多疫然荒必因小阜氣候失和偏寒偏
燥加以飲食失節以身之虛逢天之虛則病作
歲在萬曆壬午久旱饑熱疫流行起于寒熱拍
擊次變斑黃狂躁死者相繼大都渴躁發斑者

多右氣口脉多大皆饑飽不時所致用人參敗
毒散先發其表次用人參柴胡湯以和解右脉
大_二于左自汗心下不脹無表裏症見者補中益
氣湯活者甚多因中氣先因饑餒受虧已屬內
傷不足之病若用正傷寒之法大汗下寧不殺
人

疫病當分天時寒暄濕燥病者虛實安逸因時
制宜不可拘泥如久旱天時多燥熱疫流行忌
寒刺宜用溫藥如濕天久淫雨濕令大汗宜上

受傷民多寒疫多兼瀉利忌用潤劑宜滋瀉理
解

丙戌壬午二年冬旱病從順頰腫先用敗毒散
微汗之次以酒岑連薄荷玄參甘桔鼠粘子升
麻連翹大便實者加熟大黃頻頻緩服多効下
人多用犀角水加服亦是散陽明經邪熱也効
疫氣中人有淺深由所稟異也表實則感邪輕
而淺體虛則感邪重而深治當從中而用陽明
少陽二經藥目痛鼻乾脉弦而長屬陽明升麻

葛根湯往來寒熱耳聾脇痛脉弦而數屬少陽
 小柴胡湯隨症加減殊為切當
 丹溪曰眾人病一般者此天行時疫也治有三
 宜補宜散宜降用大黃黃芩黃連人參防風滑
 石紫草人中黃神曲糊丸每服六七十丸氣虛
 四君子下血虛以四物湯下痰多二陳湯下熱
 甚者加葶便
 濕疫渴用小柴胡加石膏知母 濕瀉濕蒼木
 白虎湯

三黃石膏湯 春夏溫熱病至六七日舌燥目
 赤班後用此神效

石膏三錢 黃芩 黃連 黃柏各錢半 豉半合
 麻黃一錢 梔子

水煎熱服

敗毒散 治瀘疫初起表藥四時通用

羌活 獨活 前胡 柴胡 川芎
 枳殼 桔梗 白朮 人參等分 甘草減半

右為末每服三錢加生薑三片水盞半煎至

一盞温服或沸湯點服亦可此藥治瘧疫

表症効

九味羌活湯 見傷寒門

黑奴丸 治瘟毒發斑煩躁大渴及時行熱病
六七日未得汗脉洪大而數面赤目眩身痛
太熱狂言欲定渴甚及五六日已上不解熱
在胸中昏憤譫妄或不能言為壞傷寒醫所
不治棄為死人精氣已竭心下尚温捨開口
灌之藥下即活

黃芩 金底煤 芒硝 麻黃 梁上

小麥奴 灶突墨 各一兩 大黃 三錢

右為細末彈在子大新汲水化服服下足發
寒寒已汗出乃瘥時頃不汗須見微利若
不渴不可與此藥

大無神木散 治四時瘟疫頭痛項強增寒性
熱身痛山嵐瘴氣之妙劑也

陳皮 錢 蒼朮 厚朴 各一錢 甘草 石菖蒲

藿香 各一錢半

治法彙編四卷

右為細末作一服薑三片棗一枚水盞半煎
一盞去渣溫服一方無薑蒲有香附一錢
名神水散氣散

一家傳染者緣家有病人則憂患而飲食少食
少則氣餒時與病人相近感其病氣從口鼻
而入治須兼舒鬱

張三錫曰瘟疫已經發汗而熱不止右氣口弦
滑症兼惡心飽悶躁渴必是宿滯太多消導為
至不必論班黃等侯口舌燥加瓜蒌仁潤之不

已十數日不大便大柴胡微利之更衣熱自止
○已汗而熱不解心下飽兼惡心必是宿食為
患消導為王比比皆是

若已汗而熱不清身漬漬汗出右寸關雖弦大
按之無力心下不痞不飽四肢倦怠屬中氣弱
內傷虛熱補中益氣湯主之汗止身涼為愈一
屬有餘一屬不足有餘誤作不足猶不大害不
足認作有餘必不可救

治法彙編四卷

瘟疫

三三

此處有非常模糊的書寫，內容難以辨認，可能是另一種醫方或論述。

時毒

疫毒發于面鼻耳項作腫如疽癰相傳染者是
有表有裏有虛有實脈浮作寒熱身形拘急頭
痛無汗宜敗毒散汗之或解毒升麻湯

脈沉數或瀦口乾舌燥不惡寒自汗煩渴大便
硬痛邪在裏五利大黃湯下之

表裏症俱見勢急脈弦數舌乾惡寒者防風通
聖散解毒攻裏無表裏症者或已經汗下腫不

消者小柴胡加連翹玄參花粉酒岑連桔梗鼠

治法彙編卷四
痘疹
三

治法彙四卷 疔毒 粘子薄荷和解之

腫甚焮痛汗下不消宜砭去惡血內服解毒藥
勢不可散欲膿脉弱不潰者宜托裏 荒歲音
患者不宜峻劑宜扶正祛邪審而治之 咽下
腫痛水漿不入甘桔湯加鼠粘子先須荆防敗
毒散 眾人一般無表裏症但腫而熱普濟消
毒飲解之 饑年傳染先因胃虛飲食不節邪
乘虛入宜從輕治發散解毒必加人參以固元
氣 時毒焮腫咽喉不利頻用通氣散取嚏

木抵初起如傷寒五七日間能殺人治者宜精
辨之不可驟用托裏藥須憑脉症有表症脉浮
者宜汗有裏症而脉實者宜下脉沉瀦者邪氣
深氣實之人宜急服化毒丹以攻之熱實大便
不利大黃湯下之在表者解毒升麻湯又于鼻
內嚙通氣散取十餘嚏以泄其毒嚙藥不嚏不
可治左右侍疾之人時用嚙藥嚏之必不傳染
經三四日不解者不可大下猶宜和解犀角連
翹散主之至七八日二便通利頭面腫起赤而

治法彙四卷 疔毒

高者可服托裏散黃芪散宜針鑱砭割出血泄其毒氣十日外不治自愈若五日已前精神昏亂咽喉閉塞語聲不出頭面不腫食不知味者必死此疾有陰有陽有可汗有不可汗常見粗土但云熱毒驟用寒涼不知病有輕重治有逆從豈容輕忽也

荆防敗毒散即人參敗毒散加二味

防風通聖散 見風門

葛根牛旁子湯 治時毒脈數而有有力者

葛根 管仲 甘草 江西豆豉

牛旁子 半生半炒 各二錢

右一劑水二鍾煎一鍾熱服

五利大黃湯 治時毒炊腫赤痛煩渴便秘脈

實數

大黃 煨 黃芩 升麻 各二錢 芒硝 梔子 各一

錢二分

右作一劑水鍾半煎六分服

梔子仁湯 治時毒大便秘塞脈沉數

治時毒

鬱金 枳殼去穢炒 升麻 山梔子仁炒

大黃煨 牛旁子炒研各等分

右為細末每服三錢密水下

消毒托裏散 治時毒已經汗下解毒不消勢

欲成膿未成即消已成即潰

人參 黃芪鹽水拌炒 當歸酒拌 川芎 芍藥

白朮炒 茯苓各一錢 白芷七分 甘草五分

金銀花七分

水二鍾煎八分分瘡上下食前後服之

治時毒法無出外科心法學者宜熟記之大抵

熱不止不可與穀食恐助邪熱也脉虛無停滯

者不在禁例

外用紫金錠水磨傳

治法寶日卷

十一

滑注... 卷四... 八... 五

丹溪曰大頭天行乃濕熱在高顛之上用羌活
及酒黃芩酒太黃隨病加減切不可用峻藥
東垣曰陽明邪熱太甚資實少陽相火而為之
也濕熱為腫木盛為痛此邪見于頭多在兩耳
前後先出治法大不宜藥速則過其病所謂
上熱未除中寒復生必傷人命宜用緩藥徐徐
少與當視其腫勢在何部分隨經處治之陽明
為邪道大腫少陽邪出于耳前後也

大頭天行

丹溪曰大頭天行乃濕熱在高顛之上用羌活
及酒黃芩酒太黃隨病加減切不可用峻藥
東垣曰陽明邪熱太甚資實少陽相火而為之
也濕熱為腫木盛為痛此邪見于頭多在兩耳
前後先出治法大不宜藥速則過其病所謂
上熱未除中寒復生必傷人命宜用緩藥徐徐
少與當視其腫勢在何部分隨經處治之陽明
為邪道大腫少陽邪出于耳前後也

活法... 卷四... 五

治法彙四卷

二黃湯 治大頭病

黃芩酒製 黃連酒製 生甘草各等分

右細切每服三錢水一盞煎七分溫服徐徐
呷之如味退用鼠粘子不拘多少水煎入
碎硝等分亦時時少與不可驟用飲食如
不消只服前藥取大便邪氣已則止

前方宜各加引經藥陽明湯加石膏少陽湯
加瓜蒌根陽明行經升麻芍藥甘草葛根
太陽行經甘草荆芥防風並與上藥相合

服之或曰頭痛酒岑舌乾口渴葛身痛
羌活桂枝防風芍藥酌而用之十餘日表
症仍在惡寒頭痛身痛無汗者仍用羌活
防風紫蘇薄荷連翹花粉微散之有下症
者太柴胡湯微利之

普濟消毒飲子 泰和二年四月民多疫癘初
覺增寒壯熱體重次傳頭面腫盛目不能
開上喘咽喉不利舌乾口燥俗云大頭傷
寒諸藥罔效漸至危篤東垣曰身半已上

合去黃曰卷

五

天之氣邪熱客于心肺之間上攻頭面而為腫須用下項藥共為細末半用湯調時時呷之半用蜜丸嚙化服盡良愈時人皆曰僂方遂勒諸石以傳永久

黃岑半兩酒浸炒 黃連同人參錢三 陳皮去白二錢

甘草二錢 連翹錢一 玄參錢二 白殭蚕七分炒

升麻七分 柴胡五分 桔梗錢三 板藍根一錢

馬勃一錢 鼠粘子一錢研

右為末服如上法或加防風川芎薄荷當歸

身細切每服五錢水煎徐徐熱服亦可如太便硬加酒蒸太黃一錢或二錢以利之腫勢盛者以砭刺之

人中黃解毒毒大效用太竹下畱節內太國老于中塞緊豎糞缸中冬月起至春分取出將竹外淨洗晾風處待乾收罐中待用

春夏初晴山谷蒸氣胃弱者感之面腫發寒熱先用平胃散加羌活防風荆芥桔梗等微散之次加酒岑連以降熱

山嵐瘴氣毒霧皆濕熱也山廣嶺南人中之節
久緣中多毒蛇所吐之氣故取行者預宜大補
氣微飽食更飲酒則邪氣不浸
時毒從頤頷腫者名鷓鴣瘟俗以耳下頸與咽
中腫脹聲不得出者為蝦蟆瘟皆風熱不正之
邪傷于上焦所致防風通聖散加減先散後兼
解毒或先以小柴胡加防風羌活荆芥薄荷桔
梗煎服外以側柏葉搗汁調太蚯蚓糞傳之或
用丁香附子尖南星醋磨傳之或五葉藤車前

草皆可搗汁傳之

冬應寒而反溫人感之多咽喉腫痛甘桔湯加
減

夏應熱而反寒感之伏于少陰之經咽痛且瀉
名腎傷寒宜半夏桔梗甘草各一錢薑五片煎
服

人黃散 治四時疫癘

糞缸岍置風露中一年遠者甘草三錢辰砂

雄黃各錢半

治法集曰卷一 痢疾

右為細末每服二錢煎薄荷桔梗湯送下日
三服濕盛作瀉加藁朮白朮風能盛濕也
姜蕤散 治冬瘟頭面腫

姜蕤 二錢 石膏 半錢 麻黃 白薇 羌活

杏仁 甘草 川芎 青木香 各半

家菊花 錢半

右水煎服

仲景曰三月四月其時陽氣尚微為寒所拆病
熱猶輕五月六月陽氣已盛為寒所拆病熱則

重七月八月陽氣已衰為寒所拆病熱亦微
天久淫雨濕令大行人多腹疾瀉且痛胃苓湯
加炮薑肉桂

治法集曰卷一 痢疾

八十六

班疹
有色點而無顆粒者曰班春夏多此皆冬月不
謹邪乘虛入至春變為溫病至夏變為熱病毒
留積胃中自然發班名曰溫毒發班
疫氣傳染多發班大抵汗後熱不淨煩躁脉伏
便是發班之候初見紅影兼身痛者升麻葛根
湯加羌活防風再表而出之已出而熱盛脉
數者小柴去半夏加花粉苓連赤芍連翹薄荷
等辛涼藥嘔者大半夏湯加減心下迷悶

班疹

有色點而無顆粒者曰班春夏多此皆冬月不
謹邪乘虛入至春變為溫病至夏變為熱病毒
留積胃中自然發班名曰溫毒發班

疫氣傳染多發班大抵汗後熱不淨煩躁脉伏
便是發班之候初見紅影兼身痛者升麻葛根
湯加羌活防風再表而出之已出而熱盛脉

數者小柴去半夏加花粉苓連赤芍連翹薄荷
等辛涼藥嘔者大半夏湯加減心下迷悶

氣口緊滑又兼惡心必是宿食消導爲主兼清涼藥 瀉者柴苓湯加減 班症或吐或瀉者吉謂毒氣上下俱出也 舌乾口渴煩躁是毒聚于胃也化班湯或陽毒梔子湯 班症舌燥黃胎卽是陽毒發班不問日數便投白扁合解毒柴胡一二味心下脹悶而裏症見者太柴承氣看微甚而下之 發班兼咽痛玄參升麻湯勢盛者陽毒升麻湯 太抵胃熱極則發班故升麻犀角乃陽明經升散藥古方往往用之

盛須兼解毒以降之

內傷班內傷元氣不足之病誤作外感虛火遊行于外亦發班第脈虛大倦怠懶于言動自汗爲異耳 因氣血虛亦身痛心煩作熱若妄作外感有餘治立見頑危速進補中益氣湯熟眠熱止爲愈

丹溪曰內傷發班者胃氣極虛一身之火遊行于外宜補以降之太健中湯佳夏戶燉礮類班謬者誤認爲班而用班藥殺人殊速但先紅後

黃者蚊跡先淡後紅赤者斑又蚊跡多見于手足發斑多見于胸腹欲斑之脈或隱或伏多躁悶

升麻葛根湯 治邪客陽明經鼻塞眼痛不眠脈微洪而長斑症未出者

升麻 葛根 甘草 赤芍 薑棗煎熱服頭痛加葱白

陽毒升麻湯 治傷寒一二日間身發斑闌或吐衄後變成陽毒腰背脊痛面赤狂言或白

利脈洪大咽痛

射干 犀角 人參 甘草 黃芩

升麻 水煎

化斑湯 治斑已淨多燥陽明症見者即人參白虎湯加玄參如無汗乾熱加蒼木薑豉用解之

疫毒發斑無表裏症但發熱無汗葱薑豉煎湯熱服妙

玄參升麻湯 治發斑咽痛煩躁譫語

玄參 升麻 甘草

陽毒內外煩熱百節痛發斑舌燥兼辛涼解散

陽毒梔子湯主之

升麻 梔子仁 黃芩 芍藥 各一錢

石膏 二錢 知母 半錢 杏仁 七分 柴胡 一錢

甘草 五分

薑三片 豉一百粒 煎熱服

內有伏陰或悞服涼藥逼其虛陽浮散于外而

為陰斑脉雖洪大按之無力或手足逆冷過乎肘膝者先用炮薑理中湯以復其陽次隨症治仲景陰毒升麻鱉甲湯專主陰斑用者宜審之若肉傷冷食外感寒邪而發陰斑調中湯最捷升麻鱉甲湯

升麻 二錢 當歸 甘草 各一錢 蜀椒 二十粒

鱉甲 錢一 雄黃 研四分

水二鍾煎下鍾調雄黃末服

調中湯 治肉傷外感陰斑

蒼木半錢 陳皮錢一 砂仁 藿香 芍藥煨

甘草 桔梗去蘆 半夏湯泡七次 羌活

枳殼各七分 川芎五分 麻黃 桂枝各三分

白芷七分

薑三片煎七分温服

黑膏治温毒發班冬月大温人受不正之氣至春發班如錦紋脉浮散屬陽沉伏屬陰用此以消疫毒

生地半斤 香豉一斗

右二味細切以猪膏二斤合煎之取濃如膏

用雄黃麝香如豆大肉中攪勻每服彈子

大白湯化下

大建中湯 治中氣不足無根失守之火出于

肌表而為班認的進此立愈須脉大無力倦

急懶于言動乃可用

人參 黃芪 當歸 芍藥酒炒 桂心

甘草 半夏 黑附子製 薑棗煎服

大青四物湯 治瘟疫發班

大青四錢阿膠成珠甘草各一錢香豉一合

水煎服

疹

疹屬風熱浮小有顆粒隨出即沒而又出下翻者是亦有痰熱在肺不得散發于皮毛而變此者先須微汗以散次化痰清肺與小兒痧同遍身作痒抓之即成太吃痞俗名冷飯疙痞屬血熱生風消風解熱為先不可驟與寒涼必先升散

丹毒俗名火丹言皮色赤如丹是也四肢上下俱有乃毒熱畜于血分隨經而變出于部分也方書言惡毒蘊畜于命門遇君相二火合熱即發恐未盡病情若果發于下部命門之分方可獨指此經太抵三陰受積熱膏梁厚味變此疾者多若發于上部俗名赤遊風久之變癩無非風熱毒之微甚耳防風通聖散加減

三錫曰一切風熱痧疹疙痞丹毒已經升散而肉熱盛者涼膈散倍木黃瀉之木腑不秘疎弦

數多火宜涼血養血四物生地玄參連翹酒芩
連

丹毒遇溫暖炎天宜辛涼解散寒月必兼辛散
丹毒先四肢而後入腹者凶

小兒丹毒屬胎毒剪刀草搗汁調原蚕沙傳之
愈

消風散 治風熱隱疹

- 荆芥 防風 甘草 陳皮 厚朴
- 蟬退 人參 茯苓 川芎 藿香

羌活 白殭蚕

右為末每服二錢荆芥湯下茶清亦可

加味敗毒散 治瘟疫及癰疹即敗毒散加生

地薄荷蒼朮白朮芍藥荆防木槿隨症出入

為佳

犀角消毒飲 治發斑癰疹肉熱盛者

- 犀角 磨水 一錢
- 牛旁子 四分
- 荆芥 防風 各二錢
- 甘草 一錢

水煎加犀角水服

解毒防風湯 治同上

防風 地骨皮 黃芪 芍藥 荆穗

枳殼 牛蒡子炒七分半

水煎服

丹毒害人極速雖有消毒升散等法無如磁之為上其法用麻油塗患處以磁石之毒血去即愈詳見外科心法

其法用細磁器擊碎取有鋒鋸者以筋丁根劈破丁頭夾定兩指輕撮筋稍令磁正對患處

懸寸許用筋丁根頻擊筋頭令毒遇刺皆出却以神功散敷之毒入腹作喘者不救

丁切丹毒疹痒痛內熱小便澀者大連翹飲妙大半夏湯見嘔門

柴苓湯

大柴湯

大承氣湯俱見傷寒

補中益氣湯見內傷門

大連翹飲 治斑疹丹毒瘙痒或作瘰癧及入

台去藥四卷 在卷

九十四終

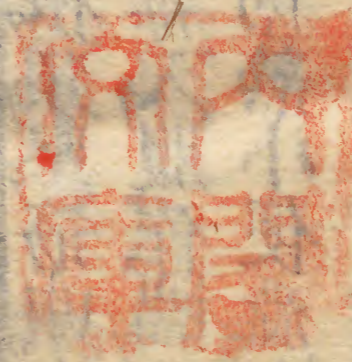
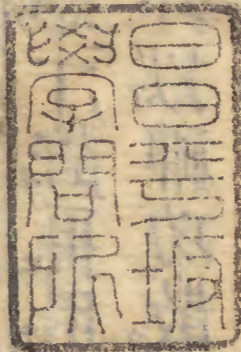
小兒風熱焮痛作瘁小便澁

連翹 瞿麥 荆芥 木通 芍藥

當歸 蟬腿 甘草 防風 柴胡

滑石 山梔 黃芩 各一錢

水煎服小兒為末服一二錢白湯下



真和堂

