

石倉十二代詩選

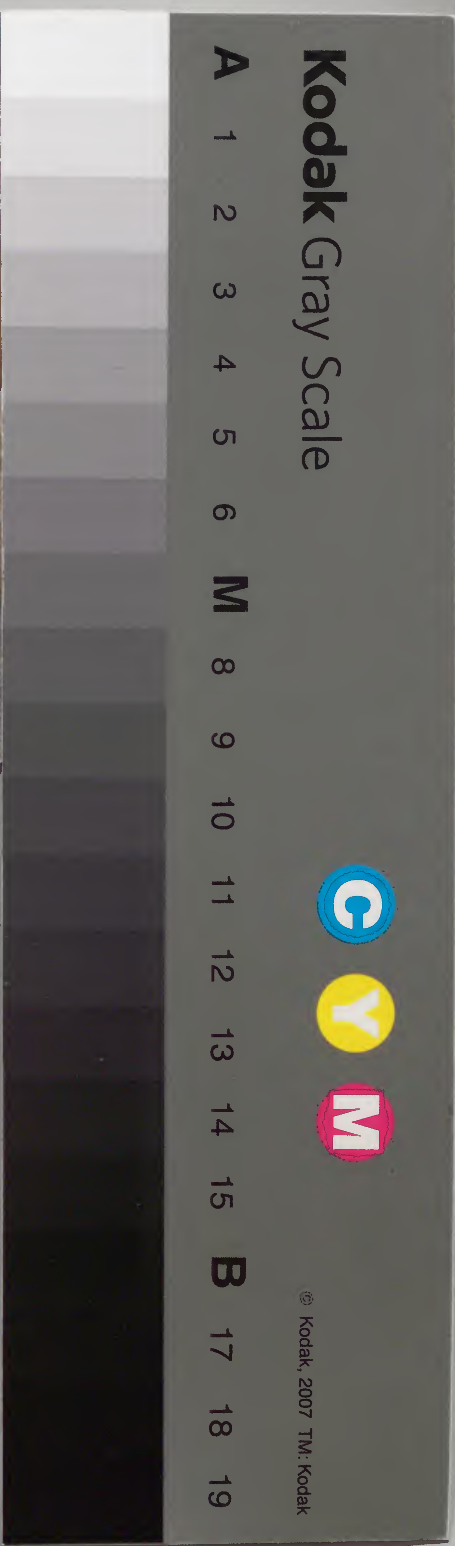
晚唐二十六之九

唐詩八十六之九

漢書門類			
三七四	九	一四二	
五號	七函	冊	

內閣文庫			
三九	三七四	漢	
函	五號	書	
五	四	冊	
架	冊	號	類

內閣文庫			
番號	漢	3745	
冊數	142 (40)		
函號	319	25	



宋書

日詩圖

存各十二代詩選 唐卷之八十六

晚唐 明候官曹學佺閱

劉得仁

夏夜會同人

淡草文庫

沈沈清暑夕星斗儼虛空
岬幘栖禽下烹茶玉漏中
形骸忘已久偃仰趣無窮
自汲泉來漱微開密篠風

和厲玄侍御題戶部相公廬山草堂

白雲居創畢詔入鳳池年
林長雙峰樹潭分並

歷代詩選 唐詩二 卷八十六 一

歷代詩選 卷八十六
寺泉石溪盤鶴外岳室閉猿前柱史題詩後松
門更肅然

塞上行作

鄉井從離別窮邊觸目愁生人居外地塞雪下
中秋雁舉之衡翅河穿入虜流將軍心莫苦向
此取封侯

宣義亭子

暮色遶高亭南山出竹青夜深斜舫月風定一
池星島嶼無人跡菰蒲有鶴翎此中足吟眺何

周泛滄溟

冬日落駱家亭子

亭臺臘月時松竹見貞姿林積煙藏日風吹水
合池恨無人此在惟有鶴相窺是景吟詩徧真
于野客宜

遊崔監丞城南別業

門與青山近青山復幾重雪融皇子岍春浥翠
微峰地有經冬草林無未老松竹寒溪隔寺晴
日直聞鐘

寄姚諫議

鳴鞭靜路塵籍籍諫垣臣
函疏封還密爐香侍
立親篋多臨水作窗宿卧雲人
危坐開塞紙燈
前起草頻

上張水部

出入門闌久兒童亦有情
不須將姓字長說向
公卿每許連牀坐時容
金馬行恩深轉無語懷
抱自分明

贈江夏盧使君

詩人中最屈無與使君儔
白髮雖求退明時合
見收登山猶自健縱酒可多愁
好是能騎馬相逢見鄂州

夏日通濟里居酬諸輩見訪

君子遠相尋聯鑣到敝林
有詩難索和無酒可
賒斟門列晴峰色堂開古木陰
何因駐清聽惟恐日西沈

答韋先輩春雨後見寄

風散五更雨鳥啼三月春
軒窗透初日硯席絕

織塵帝里峰頭出。隣家樹色新。憐君高且靜。有句寄閒人。

夏日卽事

到曉改詩句。四隣嫌苦吟。中宵橫北斗。夏木隱
栖禽。天地先秋肅。軒窗映月深。幽庭多此景。惟
恐曙光侵。

晚夏

日夕是西風。流光半已空。山光漸凝碧。樹葉卽
翻紅。學淺慚多士。秋成美老農。誰憐信公道。不

泣路岐中

秋夕卽事

永夕坐暝久。瀟瀟猿狖啼。漏微砧韻隔。月落斗
杓低。危葉無風墜。幽禽並樹栖。自憐在岐路。不
醉亦沈迷。

聽夜泉

靜裏層層石。潺湲到鶴林。流環出幾洞。源遠歷
千岑。寒助空山月。清兼此夜心。幽人聽達曙。相
和蘚牀吟。

池上宿

事事不求奢，長吟省歎嗟。
無才甘世棄，有句向誰誇。
老樹呈秋色，空池浸月華。
涼風白露夕，此境屬詩家。

宣義池上

脩篁夾綠池，幽絮此中飛。
何必青山遠，仍將白髮歸。
鳥啼亦有恨，鷗習總無機。
樹起秋風息，西林磬入微。

中秋夜

塵裏兼塵外，咸期此夕明。
一年惟一度，長恐有雲生。
露洗微埃盡，光濡是物清。
朗吟看正好，惆悵又西傾。

送蔡京東歸迎侍

高堂惟兩別，此別是榮歸。
薄俸迎親遠，平時知己稀。
鄆郊秋木見，魯寺夜鐘微。
近臘西來日，多逢霰雪飛。

夜携酒訪崔正字

只應芸閣吏，知我僻兼愚。
吟興忘飢凍，生涯任

有無慘雲埋遠岫，陰吹吼寒株。忽起圍爐思，招携酒滿壺。

夏夜會同人

沈沈清暑夕，星斗儼虛空。听幘栖禽下，烹茶玉漏中。形骸忘已久，偃仰趣無窮。自汲泉來漱，微開密篠風。

秋日全僧宿西池

菡萏遍秋水，隔林香似焚。僧全池上宿，霞向月邊分。渚鳥栖蒲立，城砧接曙聞。來宵莫他約，重

此話孤雲

宿韋津山居

永夕見招宿，詩書盈草堂。靜吟傾美酒，高論出名場。窗颯松篁韻，庭兼雪月光。心期身未老，一去泛瀟湘。

秋夜喜友人宿

莫話春闈事，清宵且共吟。頻年遺我輩，何日遇知音。逼曙天傾斗，將寒葉墜林。無將簪紱意，祇損壯夫心。

迴中夜訪獨孤從事

滿庭霜月魄風靜絕纖聞邊境時無事州城夜
訪君擁裘聽塞角酌醴話湘雲解佐元戎美風
流遠迎聞

哭翰林丁侍郎

相知出肺腑非舊亦非親每見雲霄侶多揚鄙
拙身卽期扶泰運豈料哭賢人應是隨先帝依
前作近臣

哭鮑容有感

寥落故人宅今來身已亡古苔封墨沼深竹映
書堂秋色池館靜雨聲雲水涼無因展交道日
暮剖心腸

題山中故靜禪師

寂滅身何在門人隔此生影懸塵已厚塔種柏
初成溪院秋先雪山堂古有精當時挂錫劒樹
老幾枝傾

吊草堂禪師

杖履疑師在房關四壁蛩貯甌經臘水響塔隔

山鐘乳鶴沿苔井。齋猿散雪峰。如何不見性。倚
徧寺前松。

題終南麻先生寂禪師石室

同居石室貧。五十二迴春。擁褐冥心客。窺經暮
齒人。翠沈空水定。雨絕片雲新。危細秋峰徑。相
隨到頂頻。

題吳先生山居

先生此幽隱。便可謝人羣。潭底見秋石。樹間飛
霽雲。山居心已慣。俗事耳憎聞。念我要多疾。開

爐藥許分

送姚處士歸亳州

白髮麻衣破。還譙別弟迴。首垂聽樂淚。花落待
歌杯。石路尋芝熟。柴門有鹿來。明王下徵詔。應
就碧峰開。

題王處士山居

茅堂入谷遠。林暗絕其隣。終日有流水。經年無
到人。溪雲常欲雨。山洞別開春。自得仙家術。栽
松獨養真。

曉別呂山人

疎鐘兼漏盡，曙色照青氛。
栖鶴出高樹，山人歸白雲。
月盈期重宿，丹熟約相分。
羨入秋風洞，幽泉子細聞。

宿僧院

禪地無塵夜，焚香話所歸。
樹搖幽鳥夢，螢入定僧衣。
破月斜天半，高河下露微。
翻令嫌白日，動卽與心違。

青龍寺僧院

常多簪組客，非獨看高松。
此地堪終日，開門見數峰。
苔新禽跡少，泉冷樹陰重。
師意如山裏，空房曉暮鐘。

冬日題邵公院

無事關多掩，陰階竹拂苔。
勁風吹雪聚，渴鳥啄冰開。
樹向寒山得，人從瀑布來。
終期天目老，擎錫逐雲迴。

夏日遊慈恩寺

何處消長日，慈恩精舍頻。
僧高容野客，樹密絕

囂塵關上凌虛塔相逢避暑人却愁歸去路馬迹並車輪

晚遊慈恩寺

寺去幽居近每來因採薇伴僧行不困臨水語忘歸磬動青林晚人驚白鷺飛堪嗟浮俗事皆與道相違

送知全禪師南遊

師譽振京城談空萬乘聽北行山已雪南去木猶青夜嶽禪銷月秋潭汲動星迴期不可定孤

鶴在高冥

送智玄首座歸蜀中舊山

像教得重興因師說大乘從來悟明主今去證高僧蜀國煙霞異靈山水月澄鄉間諸善友似喜見南能

送僧歸玉泉寺

玉泉歸故剎便老是心期亂木孤蟬後寒山絕鳥時若尋流水去轉出白雲遲見說千峰路溪深頂復危

歷代詩選 唐 崔嵬

寄樓子山雲樓上人

一室鑿崔嵬危梯疊蘚苔永無塵事到時有至
人來澗谷冬深靜煙嵐日午開脩身知得地京
寺未言廻

冬夜寄白閣僧

營營不自息睽澗數年情林下期難遂人間事
旋生鳥棲寒木迥月映積氷清石室焚香坐懸
知不爲名

晚步曲江因謁慈恩寺恭上人

豈曰趨名者年年待命通坐令青嶂上興起白
雲中岼浸如天水林舍似雨風南宗猶有碍西
寺問恭公

憶鶴

自爾歸仙後經秋又過春白雲尋不見紫府去
無因此地空明月何山伴羽人將期華表上重
見令威身

昊天觀新栽竹

清風枝葉上山鳥已栖來根別古溝岼影生秋

歷代詩選

唐 劉禹錫 卷八十六

七

云

觀苔徧思諸草木惟此出塵埃恨爲移君晚空
庭更擬栽

初夏題段郎中脩竹里南園

高人遊息處與此曲池連密樹纔春後深山在
目前遠峰初絕雨片石欲生煙數有僧來宿應
緣靜好禪

西園

夏圃秋涼入樹低逢幘欹水聲翻敗堰山翠濕
踈籬綠滑莎藏徑紅連果壓枝幽人更何事旦

夕與僧期

送姚合郎中任杭州

水陸中分程看花一月行會稽山隔浪天竺樹
連城候吏齋魚印迎船載旆旌渡江春始半列
嶼草初生

送周鉞往江夏

東西南北郡自說徧曾遊人世終多故皇都不
少留郢城帆過夜漢水月方秋此謁親知去聞
猿豈解愁

送靈武朱書記

靈師與誰善，得君賓幕中。從容應盡禮，贊畫致元功。連虜雲長慘，纒秋樹半空。相如偏自愜，掌記復乘驄。

早春送湘潭李少府之任

柳新春水湄，春草綠離離。祖席觴云盡，離人淚各垂。業文傳不朽，作尉豈多時。公退琴堂上，風吹斑竹枝。

送越客歸

霜薄東南地，江楓落未齊。衆山離楚上，孤棹宿吳西。渚客留僧語，籠猿失子啼。到家冬即是，荷盡若耶溪。

送河池李明府之任

河池安所理，種柳與彈琴。自合清時化，仍資白首吟。程餘行片月，公退入遙林。想得詢民瘼，方稱單父心。

送蔡京侍御赴大梁幕

同城各多故，會面亦稀疎。及道須相別，臨岐恨

有餘梁園飛楚鳥。汴水走淮魚。衆說裁軍檄。陳
琳遠不如。

監試蓮花峰

太華萬餘重。岩巖只此峰。當秋倚寥泬。入望似
芙蓉。翠拔千尋直。青危一朶穠。氣分毛女秀。靈
有羽人蹤。倒影侵官路。流香激廟松。塵埃終不
及。車馬自憧憧。

京兆府試日極千里

獻賦多年客。低眉恨不前。此心常鬱矣。縱目忽

超然。送驥登長路。看鴻入遠天。古墟煙幕幕。窮
野草綿綿。樹與金城接。山疑桂水連。何當開霽
日。無物翳平川。

姚諫議

高文與盛德。皆謂古無倫。聖代生才子。明庭有
諫臣。已瞻龍袞近。漸向鳳池新。却憶波濤郡。來
時島嶼春。名因詩句大。家似布衣貧。曾暗投新
軸。頻聞獎滯身。照吟清夕月。送藥紫霞人。終計
依門館。何疑不化鱗。

書事寄萬年厲員外

帝城皆劇縣，令尹美居東。遂拜趙張下，暫離星
象中。擁歸從北闕，送上動南宮。紫禁黃山遶，滄
溟素滄通。封疆親日月，邑里出王公。賦稅充天
府，歌謠入聖聰。土膏寒麥覆，人海晝塵蒙。廨宇
松連翠，朝街火散紅。文場新桂茂，粉署舊蘭崇。
留客揮盈爵，抽毫詠早鴻。前躡潘岳貴，故里邵
平窮。勸隱蓮峰久，期耕樹谷同。鳧飛將去葉，劍
氣尚埋豐。何必華陰土，方垂拂拭功。

和段校書冬夕寄題廬山

嘗聞廬嶽頂，半入楚江濱。幾處懸崖上，千尋瀑
布垂。爐峰松漸瀝，湓浦柳參差。日色連湖白，鐘
聲拂浪遲。煙梯綠薜荔，岳寺步欹危。地本饒靈
草，林曾出祖師。石樓霞耀壁，猿樹鶴分枝。細徑
縈巖末，高窗見海涯。嵌空寒更極，寂寞夜尤思。
陰谷冰埋木，仙田雪覆芝。亂泉禪客瀨，異迹逸
人知。蘇室新開竈，樗潭未了碁。如何遂閒放，長
得任希夷。

和鄭校書夏日遊鄭泉

太虛懸畏景古木蔽清陰爰有泉堪挹閒思日
可尋來聞鳴滴滴照竦碧沈沈幾脉成溪壑何
人測淺深澄時無一物分處歷千林淨漑靈根
藥涼浮玉翅禽飲疑蠲宿疾見自失煩襟僧共
雲前瀨龍和月下吟疊光輕吹動澈底曉霞侵
不用頻遊去令君少進心

宿普濟寺

京寺數何窮清幽此不同曲江臨閣北御苑自
牆東廣陌車音急危樓夕景通亂峰沈暝野毒
暑過秋空幡颺虛無裏星生杳靄中月光籠月
殿蓮氣入蓮宮綴草涼天露吹人古木風飲茶
除假寐聞磬釋塵蒙童子眠苔淨高僧話漏終
待鳴曉鐘後萬井復瞳朧

賦得聽松聲

庭際微風動高松韻自生聽時無物亂盡日覺
神清強與幽泉金翻嫌細雨并拂空增鶴唳過
牖合琴聲况復當秋暮偏宜在月明不知深澗

底蕭瑟有誰驚

題從伯舍人道正里南園

帝里餘新第。朱門面碧岑。曙堂增爽氣。喬木動清陰。直去親瑤陛。朝廻在竹林。風流才子調。好尚古人心。薜荔遮窗暗。莓苔近井深。禮無青草隔。詩有白衣吟。軒靜留孤鶴。庭虛到遠砧。掩關裁鳳詔。開鏡理瓊簪。種植今如此。塵埃永不侵。雲奔投刺者。日日待爲霖。

尋陳處士山堂

步溪凡幾轉。始得見幽蹤。路隱千根樹。門開萬仞峰。片雲生石竇。淺水卧枯松。窮谷風光冷。深山翠碧濃。鶴看空裏過。仙向坐中逢。底露秋潭水。聲微暮觀鐘。他年來此定。異日願相容。且喜今歸去。人間事更慵。

奉和胡翰林下侍郎禁署早春晴望

御林聞有早鶯聲。玉檻春香九陌晴。寒着霽雲歸紫閣。暖浮佳氣動芳城。宮池日到冰初解。輦路風吹草欲生。鴛侶此時皆賦詠。商山雪在思

歷代詩選 唐劉禹錫 卷八十六 十一
偏清

山中尋道人。不遇
年過弱冠。風塵裏常擬隨師學鍊形。石路特來
尋道者。雲房空見有仙經。碁于松底畱殘局。鶴
向潭邊退數翎。便欲此居閒到老。先生何日下
青冥。

憶鶴

白絲翎羽丹砂頂。曉度秋煙出翠微。來向孤松
枝上立。見人吟苦却高飛。

石翁老宮人

白髮宮娃不解悲。滿頭猶自插花枝。曾緣玉貌
君王寵。準擬人看似舊時。

村中間步

閒其野人臨野水。新秋高樹挂清暉。不知塵裏
無窮事。白鳥雙飛入翠微。

別山居

萬壑千巖景象開。登臨未足又須回。憑師莫斷
松間路。秋月圓時弟子來。

歷代詩選 唐卷之八十七

贈道人

長在城中無定業，賣丹磨鏡兩途貧。三山來往尋常事，不省曾驚市井人。

無礙事，白日雙飛入翠巖。翻書入韻，經水餘情，高林對靜，不似秋風。

蘇王贈

白髮宮中不厭悲，蕭蕭風雨日斜時。林林外，對野風。

枝上朱宮人，卷之八十六 終

石倉十二代詩選 唐卷之八十七

晚唐 明候官曹學佺閱

趙嘏 字承祐 山陽人

書齋雪後

擁褐坐茅簷，春晴喜初日。微風入桃徑，爽氣歸縹帙。頻時苦風雪，就景理巾櫛。樹暖高鳥來，窗閑曙雲出。鄉遙路難越，道蹇時易失。欲靜又不

能東山負芝朮 經無錫縣醉後吟

歷代詩選 唐趙嘏 卷八十七 一 亦

客過無名姓扁舟繫柳陰窮秋南國淚殘日故
鄉心京洛衣塵在江湖酒病深何須覓陶令乘
醉自橫琴

東歸道中二首

平生事行役今日始知非歲月老將至江湖春
未歸傳家有書籍王祭用儒衣何必勞知己無
名亦息機

其二

未明喚僮僕江上憶殘春風雨落花夜山川驅

星星一鏡髮草草百年身此日念前事滄
海情更親

旅次商山

役役依山水何曾似問津斷崖如避馬芳樹欲
留人日夕猿鳥伴古今京洛塵一枝甘已失惆
悵故園春

贈越客

故國波濤隔明時心久留獻書雙闕晚看月五
陵秋南棹何當返西江憶共遊定知釣魚伴相

望在汀洲

送友人鄭州歸觀

為有趨庭戀，應忘道路賒。
風消榮澤凍，雨靜圃田沙。
古陌人來遠，遙天雁勢斜。
園林新到日，春酒酌梨花。

送權先輩歸觀信安

衣綵獨歸去，一枝閑更香。
馬嘶芳草渡，門掩百花塘。
野色亭臺晚，灘聲枕簟涼。
小齋松島上，重拂讀書牀。

洛中逢盧郢石歸觀

不堪俱失意，相送出東周。
緣切倚門戀，倍添為客愁。
春山和雪靜，寒水帶冰流。
別後期君處，靈原紫閣秋。

宿靈巖寺

明月溪頭寺，蟲聲滿橘洲。
倚欄香逕晚，移石太湖秋。
樹老雲歸盡，臺荒水更流。
無人見惆悵，獨上最高樓。

越中寺居

歷代詩選

唐趙嘏

遲客踈林下，斜溪小艇通。
野橋連寺月，高竹半樓風。
水靜魚吹浪，枝閒鳥下空。
數峰相向綠，日夕郡城東。

長洲

扁舟殊不繫，浩蕩路纔分。
范蠡湖中樹，吳王苑外雲。
悲心人望月，獨夜雁離羣。
明發還驅馬，關中見日曛。

題昭應王明府溪亭

靖節何須彭澤逢，菊洲松島水悠溶。
行人自折

前柳高鳥不離溪，畔峰曉涓度簷帆。
的的晚

原含雨樹重重，軒車過盡無公事。
枕上一聲長

樂鐘

題杜侍御別業

紫陌煙多不可尋，南溪酒熟一披襟。
山當晝枕石牀穩，泉落夜窗秋樹深。
白首逢人羞問計，青雲何路覓知音。
惟君懷抱閒如水，終日門墻許醉吟。

泊鳧磯江館

歷代詩選

唐趙嘏

卷八十七

四

山

風雪晴來歲欲除。孤舟晚下意何如。月當軒色
湖平後雁斷雲聲。夜起初。傷曉管絃何處靜。犯
寒楊柳遶津疎。三間茅屋東溪上。歸去生涯竹
與書。

發剡中

正懷何謝俯長流。更覽餘封識嶧州。樹色老依
官舍晚。溪聲涼。傷客衣。秋南樓氣爽橫郭郭。天
姥雲晴拂寺樓。日暮不堪還上馬。蓼花風起路
悠悠。

西峰卽事獻沈大夫

松竹閒遊道路身。衣襟落盡往來塵。山連謝宅
餘霞在。水映琴溪舊浪春。拂榻從容今有地。酬
恩寂寞久無人。安知不及屠沽者。曾對青萍淚
滿巾。

寄淮南幕中劉員外

郎官何遜最風流。愛月憐山不下樓。三佐戎旃
換朱紱。一辭蘭省見清秋。桂生巖石元瀟灑。鶴
到煙空更自由。休向西齋久閒卧。滿朝傾蓋是

依劉

淮信賀滕邁台州

凋民思太古風上賢綏緝副宸衷舟移清鏡
禹祠北路轉翠屏天姥東旌旆影前橫竹馬詠
歌聲裏樂樵童遙知到郡滄波晏三島離離一
望中

寄潯陽趙校書

簾下秋江夜影空倚樓人在月明中不將行止
問朝列惟脫衣裳與釣翁幾處別巢悲去燕十

年回首送歸鴻那應更結廬山社見說心閒勝

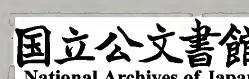
遠公

贈李從貴

白馬嘶風何處還鞭稍拂地看南山珠簾捲盡
不回首春色欲闌休閉關花外鳥歸殘雨暮竹
邊人語夕陽閑知君舊隱嵩雲下巖桂從今幾
更攀

下第寄宣城幕中諸公

過眼寧愁五色迷暫陪歡笑醉如泥黃花李白



歷代詩選 唐詩 卷八十七
墓前草碧浪桓彝宅後溪九月霜中隨計吏十年江上灌春畦莫言春盡不惆悵自在閒眠到日西

洞庭寄所思

目斷蘭臺空望歸錦衾香冷夢來稀書中空有刀頭約天上頻看破鏡飛孤浪漫疑施粉黛輕雲忽似舞羅衣遙知不語坐相憶寂莫洞房寒燭微

代人 杜牧侍御

郎東臺御史時妾長西望歛雙眉一從詔下人美豈料恩衰不自知高闕如天縈曉夢華筵似水隔秋期坐來情態猶無限更向樓前舞柘枝

山陽卽席獻裴中丞

早年天上見清塵今日樓中醉一春暫肯剖符臨水石幾曾焚筆動星辰瓊臺雪映迢迢鶴蓬島波橫浩浩津好是仙家羽衣使欲教垂涕問何人

寄歸

三年踏盡化衣塵，只在長安不見春。
 馬過雪街天未曙，鄉迷關路淚空頻。
 桃花塢接啼猿樹，野竹庭通畫鷁津。
 早晚相酬身事了，水邊歸去一閒人。

和令狐補闕春日獨遊西街

左掖初辭近侍班，馬嘶尋得過街閒。
 映鞭柳色微遮水，迎步花枝欲礙山。
 暖泛鳥聲來席上，醉從詩句落人間。
 此時失意哀吟客，更覺風流不

攀

答友人

詩家才子酒家仙，遊宦曾依積水邊。
 窗戶動搖三島樹，琴樽安穩五湖船。
 羅浮道士分瓊液，錦席佳人艷楚蓮。
 今日相逢朗吟罷，滿城砧杵一燈前。

九日陪越州元相宴龜山寺

佳晨何處泛花遊，丞相筵開水上頭。
 雙影旆搖山雨霽，一聲歌動寺雲秋。
 林花靜帶高城晚，湖

色寒分半檻流共賀萬家逢此節可憐風物似
荊州

李侍御歸山同宿華嚴寺

家有青山近玉京風流柱史早知名園林手植
自含綠霄漢眼看當去程處處白雲迷駐馬家
家紅樹近流鶯相逢一宿最高寺夜夜翠微泉
落聲

旅館聞雁別友人

路遶秋塘首獨搔背羣燕雁正呼號故關何處
重相失碧落有雲終自高旅宿去緘他日恨單
飛誰見此生勞行衣濕盡千山雪腸斷金籠好
羽毛

寒食新豐別友人

一百五日家未歸新豐鷄犬獨依依滿樓春色
傷人醉半夜雨聲前計非繚繞溝塍含綠晚荒
涼樹石向川微東風吹淚對花落憔悴故交相
見稀

送令狐郎中赴鄴州

佐幕才多始拜侯。一門清賞動神州。霜蹄曉駐秦雲斷。野旆晴翻郢樹秋。幾處塵生隨候騎。半江帆盡見分流。大馮罷相吟詩地。莫惜頻登白雪樓。

送張文新除溫州

東晉江山稱永嘉。莫辭紅旆向天涯。凝絃夜醉松亭月。歇馬曉尋溪寺花。地與剡川分水石。境將蓬島共煙霞。却愁明詔徵非晚。不得秋來見海槎。

送剡客

兩重江外片帆斜。數里林塘遶一家。門掩右軍餘水石。路橫諸謝舊煙霞。扁舟幾處逢溪雪。長笛何人思柳花。若到天台洞陽觀。葛洪丹井在雲涯。

送盧緘歸楊州

曾向雷塘寄掩扉。荀家燈火有餘輝。關河日暮望空極。楊柳渡頭人獨歸。隋苑荒臺風裊裊。灞陵殘雨夢依依。今年春色還相悞。爲我江邊謝

釣磯

送李蘊赴鄭州因獻盧郎中

僕射陂西想到時滿川晴色見旌旗馬融閒卧
笛聲遠王粲醉吟樓影移幾日賦詩秋水寺經
年草詔白雲司惟君此去人多羨却是恩深自
不知

送韓絳歸淮南寄韓綽先輩

島上花枝繫釣船隋家宮畔水連天江帆自落
鳥飛外月觀靜依春色邊門巷草生車轍在朝

廷恩及雁行聯相逢且問楊州事曾鼓莊盆對
逝川

重遊楚國寺

往事飄然竟不回空餘山色在樓臺池塘風暖
雁羣去松檜樹高人獨來莊叟著書真達者賈
生揮涕信悠哉老僧心地閒于水猶被流年白
髮催

早發剡中法堂寺

暫息勞生一夕間平明世事又相關吟辭宿處

歷代詩選 卷之七
煙霞古身負秋來水石閒竹戶半開鐘未絕松
枝微霽鶴初還明朝一倍堪惆悵迴首塵中見
此山

三像寺酬元秘書

字校芸香閣署蓬可憐詩句落春風偶然坐待
水聲裏還許醉吟松影中車馬照來紅樹合煙
霞詠盡翠微空不因高寺閒回首誰識飄零一
塞翁

贈天卿寺神亮上人

幾看春盡此江濱花自飄零日自曛空有慈悲
隨物念已無蹤跡在人羣迎秋日色簷前見入
夜鐘聲竹外聞笑指白蓮心自得世間煩惱是
浮雲

題崇聖寺簡雲端僧錄

暮雲飄盡客愁長來扣禪關月滿廊宋玉逢秋
空雪涕淨名無地可容牀高雲覆檻千巖樹疎
磬含風一夜霜迴首故園紅葉外只將多病告
醫王

越中寺居寄上主人

野寺初客訪靜來晚晴江上見樓臺中林有路
到花盡一日無人看竹迴自曬詩書經雨後別
留門戶爲僧開苦心若是酬恩事不敢吟春憶
酒盃

送僧歸廬山

禪棲忽憶五峰遊去着方袍謝列侯花啓樓臺
千葉曙錫含風雨一枝秋題詩石峻侵雲在洗
鉢泉香覆菊流却憶前年別師處馬嘶殘月虎

溪頭

降虜

廣武城邊降虜稀一聲寒角怨金微河湟不在
春風地歌舞空戎雪夜衣鐵馬半嘶邊草去狼
煙高映塞鴻飛揚雄尚白相如吃今日何人從
獵歸

長安晚秋

雲物淒涼拂曙流漢家宮闕動高秋殘星幾點
雁橫塞長笛一聲人倚樓紫艷半開籬菊靜紅

衣落盡渚蓮愁鱸魚正美不歸去空戴南冠學楚囚

齊安早秋

流年堪惜又堪驚砧杵風來滿郡向鳥過時秋色動征帆落處暮雲平思家正羨江南景聽角仍含塞北情此日沾襟念岐路不知何處是前程

東望

楚江橫在草堂前楊柳洲邊載酒船兩見梨花歸不得每逢寒食一潸然斜陽映閣山當寺微綠含風樹滿天同郡故人攀桂盡把詩吟向沈寥天

長安月夜與友人話故山

宅邊秋水浸苔磯日日持竿去不歸楊柳風多潮未落蒹葭霜在雁初飛重嘶疋馬吟紅葉却聽疎鐘憶翠微今夜秦城滿樓月故人相見一沾衣

題橫水驛雙峰院松

故園溪上雪中別野館門前雲外逢白髮漸多
何事苦清陰長在好相容迎風幾拂朝天騎帶
月猶含度嶺鐘更憶葛洪丹井畔數株臨水欲
成龍

登安陸西樓

樓上華筵日日開眼前人事祗堪哀征車自入
紅塵去遠水長穿綠樹來雲雨暗更歌舞伴山
川不盡別離杯無由併寫春風恨欲下鄖城首
重回

經漢武泉

芙蓉苑裏起清秋漢武泉聲落御溝他日江山
映蓬髻二年楊柳別漁舟竹間駐馬題詩去物
外何人識醉遊盡把歸心付紅葉晚來隨水向
東流

歲暮江軒寄盧端公

積水生高浪長風自北時萬艘俱擁棹上客獨
吟詩路以重湖阻心將小謝期渚雲愁正斷江
雁重驚悲笑憶遊星子歌尋罷貴池夢來孤島

在醉醒百憂隨。戍迥煙生晚。江寒鳥過遲。問山
樵者對。經雨釣船移。敢歎今留滯。猶勝曩別離。
醉從陶令得。善必大人知。道蹇才何取。恩深劔
不疑。此身全听柳。只待變寒枝。

經郭汾陽宅

門前不改舊山河。破虜曾輕馬伏波。今日獨經
歌舞地。古槐疎影夕陽多。

發青山館

鳧鷖聲煖野塘春。鞍馬風高驛路塵。一宿青山

又須去。古來難得是閒人。

仙娥驛

谿上郵亭氣早秋。樹邊溪色遶牀流。行人亦羨
郵亭吏。生向此中今白頭。

江上晚泊

茫茫靄靄失西東。柳浦桑村處處同。戍鼓一敲
帆影盡。水禽飛起夕陽中。

度商山晚靜

和如春暖靜如秋。五月商山是勝遊。當晝火雲

歷代詩選 卷八十七
生不得一溪分作萬重流

南亭

孤亭影出亂花中，悵望無人此醉同。
聽盡暮鐘猶獨坐，水邊襟袖起春風。

南園

雨過郊原綠尚微，落花惆悵滿塵衣。
芳樽有酒無人共，日暮看山還獨歸。

奇遠

禁聲盡見棲禽，關塞迢迢故國心。
無限春愁

莫相問，落花流水洞房深。

尋僧

溪戶無人百鳥飛，石橋橫木挂禪衣。
看雲日暮倚松立，野水亂鳴僧未歸。

宮鳥栖

宮鳥栖處玉樓深，微月生簷夜夜心。
香輦不回花自落，春來空佩辟寒金。

長信宮

君恩已盡欲何歸，猶有殘香在舞衣。
自恨身輕

不如燕春來長繞御簾飛

廣陵城

紅映高臺綠繞城城邊春艸傷牆生隋家不向
此中盡汴水應無東去聲

冷日過驪山

冷日微煙渭水愁翠華宮樹不勝秋霓裳一曲
千門鎖白盡梨園弟子頭

下第後歸永樂里自題二首

無地無媒只一身歸來空拂滿牀塵尊前盡日

誰相對惟有南山侶故人

玄髮侵愁忽似翁暎塵寒袖共東風公卿門戶
不知處立馬九衢春影中

出試日獨遊曲江

江莎漸暎花邊綠樓日自開池上春雙鶴繞空
來又去不知臨水有愁人

題曹娥廟

青娥蕪沒此江濱江樹颼颼慘暮雲文字在碑
碑已墮波濤辜負色絲文

題段氏中臺

看山臺下水無塵碧篠前頭曲水春
獨對一樽風雨夜不知家有早朝人

華州座中獻盧給事

送迎皆到三峰下滿面煙霜滿馬塵
自是追攀認知己青雲不假送迎人

贈欽州妓

濼濼橫波思有餘庾樓明月墮雲初
揚州寒食春風寺看徧花枝盡不如

贈王明府

五柳逢秋影漸微陶潛戀酒不知歸
但存物外醉鄉在誰向人間問是非

呂校書雨中見訪

竹閣斜谿小檻明惟君來賞見山情
馬嘶風雨又歸去獨聽子規千萬聲

千秋嶺下

知有巖前萬樹桃未逢搖落思空勞
季季盛發無人見三十六谿春水高

重陽日寄韋舍人

節過重陽菊委塵江邊病起杖扶身不知此日
龍山會誰是風流落帽人

發新安後途中寄盧中丞

晚樹蕭蕭促織愁風簾似水滿牀秋千山不礙
笙歌月誰伴羊公上夜樓

贈五老韓尊師

有客齋心事玉晨對山鬚髮綠無塵住山道士
季如鶴應識當時五老人唐卷之八十七終

石倉十二代詩選

唐卷之八十八

晚唐

明候官曹學佺閱

王貞白

字有道信州人

長安道

曉鼓人已行暮鼓人未息榜航萬國來爭先貢
金帛不問賢與愚但論官與職如何貧書生苦
獻安邊策

洛陽道

喧喧洛陽陌奔走爭先步惟恐着鞭遲誰能更

迴顧覆車雖在前，潤屋何曾懼賢哉。只二疏東門挂冠去。

放歌行

南渡洛陽津，西望十二樓。明堂坐天子，月朔朝諸侯。清樂動千門，皇風被九州。慶雲從東來，泱泱抱日流。昇平貴論道，文墨將何求。有詔徵草澤，微誠將獻謀。冠冕如星羅，拜揖曹與周。望塵非吾事，入職且遲留。幸蒙國士識，自脫負薪裘。今者放歌行，以慰梁甫愁。位榮數斗祿，奉義本豐羞。願得金膏遂，飛雲亦可籌。

擬塞外征行

寇騎滿雞田，都護欲臨邊。青泥方絕漠，懷劔始辭燕。旌旗挂龍虎，壯士募鷹鷂。長城威十萬，高嶺奮三千。行行向馬邑，去去指祁連。鼓聲遙斥塞，兵氣遠衝天。對陣雲初上，臨城月始懸。風驚烽易滅，沙暗馬難前。恩重恒思報，心勞屢損年。微功一可立，身輕不自憐。

田舍曲

古今利名路。只在儂門前。至老不離家。一生常
晏眠。牛羊晚自歸。兒童戲野田。豈思封侯貴。惟
只待豐年。征賦豈辭苦。但願時官賢。官府苟貪
濁。田舍生憂煎。

少年行

遊讌不知厭。杜陵狂少年。花時輕暖酒。春服薄
裝綿。戲馬上林苑。鬪雞寒食天。魯儒甘被笑。對
策髮皤然。

其二

弱冠投邊急。驅兵夜渡河。追奔鐵馬走。殺虜寶
刀訛。威靜黑山路。氣含清海波。常聞為突騎。天
子賜長戈。

長門怨

葉落長門靜。苔生永巷幽。相思對明月。獨坐向
空樓。鳳吹終難轉。蛾眉祇自愁。昭陽歌舞伴。此
夕未知秋。

湘妃怨

舜欲省蠻陬。南巡非逸遊。九疑沈白日。二女泣

歷代詩選

唐王貞白

三

滄洲日極楚雲斷恨深湘水流至今聞鼓瑟咽
絕不勝愁

古悔從軍行

憶昔仗孤劔十年從軍威論兵親玉帳逐虜過
金微隴水秋先凍關雲暝不飛辛勤功業在麟
閣志多違

有所思

芙蓉出水時偶爾便分離自此無因見長教挂
所思殘春不入夢芳信欲傳誰寂寞秋至下空

吟小謝詩

出塞

玉殿論兵事君王詔出征新除羽林將曾破月
支兵慣歷塞垣險能分部落情從今一戰勝不
使虜塵生

出自薊北門行

薊北連極塞寒色晝冥冥戰地骸骨滿長時風
雨腥沙河流不定春草凍難青萬戶封侯者何
謀靜虜庭

歷代詩選

唐王貞白

卷八十八

四

元

歷代詩選 卷之三

塞上曲

歲歲但防虜西征早晚休
匈奴不繫頸漢將但封侯
夕照低烽火寒笳咽戍樓
燕然山上字男于見須羞

又

誰唱關西曲寂寞夜景深
一聲長在耳萬恨重經心
調古清風起曲終涼月沈
却應筵上客未必是知音

曉泊漢陽渡

落月臨古渡武昌城未開
殘燈明市井曉色辨樓臺
雲自蒼梧去江從嶓冢來
芳洲號鸚鵡用記禰生才

隨計

徒步隨計吏辛勤鬢易凋
歸期無定日鄉思羨迴潮
昂雨投前驛侵星過斷橋
何堪穆陵路霜葉更瀟瀟

宮池產瑞蓮

雨露及萬物嘉祥有瑞蓮
香飄鷄樹近榮占鳳

歷代詩選

卷之三

卷八十八

五

合

池先聖日臨雙麗恩波照金妍願同指佞草生
向帝堯前

金陵懷古

恃險不種德興亡歎數窮石城幾換主天塹謾
連空御路疊民塚臺基聚牧童折碑猶有字多
記昔英雄

經故洛城

下世何久遠由來仰聖明山河徒自壯周召不
長生幾主崇姦詔諸侯事戰爭但餘崩壘在今

古共傷情

金陵

六代江山在繁華古帝都亂來城不守戰後地
多蕪寒日隨潮落歸帆與鳥孤興亡多少事回
首一長吁

秋日旅懷寄右省鄭拾遺

永夕愁不寐草蟲喧客庭半窗分曉月當枕落
殘星鬢髮遊梁白家山近越青知音在諫省苦
調有誰聽

贈劉凝評事

棘寺官初罷梁園靜掩扉春深顏子巷花映老
萊衣談史曾無滯攻書已造微卽膺新寵命稱
慶向庭闈

御溝水

一帶御溝水綠槐相蔭清此泉涵帝澤無處濯
塵纓鳥道來雖險龍池到自平朝宗本心切願
向急流傾

商山

商山名利路夜亦有人行四皓卧雲處千秋疊
蘚生晝煙籠澗黑殘雪隔林明我待酬恩了來
聽水石聲

終南山

千山凝黛色今古滿長安地去王都近人謀隱
遁難水穿諸苑過雪照一城寒爲問紅塵裏誰
同駢馬看

廬山

嶽立鎮南楚雄名天下聞五峰高闕日九疊翠

歷代詩選 唐王貞白

遊雲夏谷冰猶在陰巖晝不分惟應嵩與華清
峻得為羣

送友人南歸

南國菖蒲老知君憶釣船離京近殘暑歸路有
新蟬峴首白雲起洞庭秋月懸若教吟興足西
笑是何年

送馬明府歸山

辭秩入庄廬重脩靖節居免遭黃綬束空與白
雲疎送吏各獻酒羣兒自擔書到時看瀑布為

我謝清虛

送韓從事歸本道

獻捷靈州倅歸時寵拜新論邊多稱旨許國誓
亡身馬渴黃河凍雁回青塚春到蕃惟足戰應
不肯和親

雲居長老

巘路躡雲上來叅出世僧松高半巖雪竹覆一
溪冰不說有為法非傳無盡燈了然方寸內應
祇見南能

歷代詩選

唐王貞白

卷八十八

八

木

折楊柳

校枝交影鎖長門。嫩色曾沾雨露恩。鳳輦不來春欲盡。空留鶯語到黃昏。

其二

水殿年年占早芳。柔條風裏御爐香。如今萬乘多巡狩。輦路無陰綠草長。

折柳行

嫩葉初齊不耐寒。和寒時拂玉欄干。征人去日曾攀折。泣雨傷春翠黛殘。

王夷中 字坦之 河東人

公子行

漢代多豪族。恩深益驕逸。走馬踏殺人。街吏不敢詰。紅樓宴青春。數里望雲蔚。金缸焰勝晝。不畏落暉疾。美人盡如月。南威莫能疋。芙蓉自天來。不向水中出。飛瓊奏雲和。碧簫吹鳳質。惟恨魯陽死。無人駐白日。

勸酒

白日無定影。清江無定波。人無百年壽。百年復

如何堂上陳美酒，堂下列筵歌。與君入醉鄉，醉
鄉樂天和。歲歲松柏茂，日日丘陵多。君看終南
山，萬古青峩峩。

其二

灞上送行客，聽唱行客歌。適來橋下水，已作渭
川波。人間榮樂少，四海別離多。但恐別離淚，自
成苦水河。勸爾一杯酒，所贈無餘多。

飲酒樂

日月似有事，一夜行一周。草木猶須老，人生得

無愁。一飲解百結，再飲破百憂。白髮欺貧賤，不
入醉人頭。我願西江水，盡向杯中流。安得阮步
兵，同入醉鄉遊。

短歌行

八月木陰薄，十葉三墮枝。人生過五十，亦已同
此時。朝出東郭門，嘉樹鬱參差。暮出西郭門，原
草已離披。南隣好臺榭，北隣善歌吹。榮華忽銷
散，四顧令人悲。生死與榮辱，四者乃常期。古人
耻其名，沒世無人知。

題賈氏林泉

市朝束名利林泉繫溝通豈知黃塵內迥有白
雲蹤輕流逗密篠直幹入穹空高吟五君詠疑
對九華峰我知種竹心欲扇清涼風我知決泉
意將明濟物功有琴不張絃衆星列梧桐須知
澹泊聽聲在無聲中地非樵者路武陵又何逢
祇慮迷所歸池上日西東

過比干墓

殷辛帝天下厭爲天下尊乾綱旣一斷賢愚無

二門佞是福身本忠作喪心源日影不入地下
埋冤死魂余來過此鄉下馬弔此墳靜念君臣
間有道誰敢論

早發鄴北經古城

微月東南明雙牛耕古城但耕古城地不知古
城名當昔置此城豈料今日耕蔓草已離披狐
兔何縱橫秋雲零落散秋風蕭條生對古良可
歎念今轉傷情古人已冥冥今人又營營不知
馬蹄下誰家舊臺亭

贈農

勸爾勤耕田，盈爾倉中粟。
勸爾無伐桑，減爾身上服。
清霜一委地，萬草色不綠。
狂風一飄林，萬葉不着木。
青春如不耕，何以自拘束。
客有進歎後時者，作詩勉之。
後達多晚榮，速得多疾傾。
君看構大厦，何曾一日成。
在煖須在桑，在飽須在耕。
君子貴弘道，道弘無不亨。
太陽垂好光，毛髮悉見形。
我亦二十年，直似戴盆行。
荆山產美玉，石石皆堅貞。
未必

盡有玉，玉且間石生。
精衛一微物，猶恐填海平。

秋夕

日往無復見，秋堂暮仍學。
玄髮不知白，曉入寒銅覺。
為材未離羣，有玉猶在璞。
誰把碧桐枝，刻作雲門樂。

哭劉駕博士

出門四顧望，此日何徘徊。
終南舊山色，夫子安在哉。
原野多丘陵，纍纍如高臺。
君墳雖數尺，誰能與之偕。

送友人歸江南

皇州五更鼓月落西南維此時有行客別我孤
舟歸上國身無主下第誠可悲

訪嵩陽道士不遇

先生五岳遊文焰滅金鼎日下鶴過時人間空
落影常言一粒藥不隨死生境何當列禦寇去
問仙人請

烏夜啼

衆鳥各歸枝烏烏爾不棲還應知妾恨故向綠

宿啼

古別離

欲別牽郎衣問郎遊何處不恨歸來遲莫向臨
邛去

裴說

馬上行

極目望空濶馬羸程又賒月生方見樹風定始
無沙楚水辭魚窟燕山到雁家如斯名利役爭
不老天涯

漢南郵亭

高閣水風清。開門日送迎。帆張獨鳥起。樂奏大魚驚。驟雨拖山過。微風拂面生。閒吟雖得句。留此謝多情。

過洞庭湖

浪高風力大。挂席亦言遲。及到堪憂處。爭如未濟時。魚龍侵莫測。雷雨動須疑。此際無聊賴。將何寄所思。

旅中作

行路非不厭。其如飢與寒。投人言去易。開口到貧難。澤國雲千片。湘江竹一竿。時明未忍別。猶待計窮看。

旅次衡陽

欲往幾經年。今來意豁然。江風長借客。嶽雨不因天。戲鷺飛輕雪。驚鴻叫亂絃。晚秋紅藕裏。十宿寄漁船。

春早寄華下同人

正是花時節。思君寢復興。市沽終不醉。春夢亦

無憑岳商懸青雨河心走濁冰東門車馬路離
恨鎮相仍

寄曹松

莫見苦吟遲吟遲髮亦絲平生憂不足五字病
難醫山暝雲橫處星稠月側時冥搜不可得惟
有夜猿知

贈賓貢

惟君懷至業萬里信悠悠路向東溟出書從北
關投家無一夜夢帆掛隔年秋髮髮爭禁得孤

舟往復愁

中秋月

一歲幾盈虧當盈重此期幸無偏照處剛有不
明時色淨雲歸早光寒鶴睡遲相看吟未足皎
皎下疎籬

對雪

大片空舞出門肌骨寒路岐平即易溝壑滿
應難兔穴歸時失禽枝宿處乾豪家寧肯厭五
月畫圖看

夏日卽事

僻居門巷靜，竟日坐階墀。
鵲喜還逢信，黃吟不見詩。
筍抽通舊竹，梅墜立閒枝。
此際無塵繞，僧來稱所宜。

冬日後作

寂寞掩荆扉，昏昏坐欲癡。
事無前定處，愁有併來時。
日影纔添線，髭根已半絲。
明庭正公論，應許苦心詩。

冬日作

糲食擁敗絮，苦吟吟過冬。
稍寒人却健，太飽事多慵。
樹老生煙薄，牆陰貯雪重。
安能只如此，公道會相容。

終南

九衢南面色，蒼翠絕纖塵。
寸步有閒處，百年無到人。
禁林寒對望，太華遠相親。
誰數羣峰徧，煙籠瑞靄頻。

華山上方

獨上上方頂，立高聊稱心。
氣衝雲易白，影落縣

多陰有雪草不死無風松自吟會當求大藥他日復追尋

廬山瀑布

靜景憑高望光分疊嶂開日飛空際雪看退伏中雷過去雲衝斷旁來燒隔廻何當住峰下終歲絕塵埃

不出院僧

四遠參尋徧脩行却不行屐中無片跡門外是前生塔見移來影鐘聞過去聲一齋長默坐應

笑我營營

道林寺

獨立凭危欄高低落照間寺分一派水僧鎖半房山對面浮世隔垂簾到老閒煙雲與塵土寸步不相關

兜率寺

水與天無極高連雲夢南僧居跨鳥道佛影照漁潭朽枿雲斜映平蕪日半涵行行不得住廻首望煙嵐

鹿門寺

鹿門山上寺，突兀盡無塵。到此脩行者，應非取
次人。鳥過驚石磬，日出礙金身。何計生煩惱，虎
空是四隣。

題岳州僧舍

喜到重湖北，孤舟橫晚煙。鷺銜魚入寺，鷓接飯
隨船。松檜君山迥，菰蒲夢澤連。與師吟論處，秋
水浸遙天。

牡丹

數朶欲傾城，安同桃李榮。未曾貧處見，不似地
中生。此物疑無價，當春獨有名。遊蜂與胡蝶，來
往自多情。

詠鸚鵡

常貴西山鳥，銜恩在玉堂。語傳明主意，衣拂美
人香。緩步尋珠網，高飛上畫梁。長安頻道樂，何
日從君王。

鷺鷥

秋江清淺時，魚過亦頻窺。却爲分明極，翻令所

得遲浴俛紅日色棲壓碧蘆枝會共同鷓侶翺
翔應可期

薔薇

一架長條萬朵春嫩紅深綠小窠勻只應根下
千年土曾葬西川織錦人

春日石中竹

數竿蒼翠若龍形峭拔須教此地生無限野花
開不得半山寒色與春爭

岳陽兵火後題僧舍

十、兵火真多事再到禪扉却破顏惟有兩般
燒不得洞庭湖水老僧閒

石倉十二代詩選

唐卷之八十八

終

鞭半拂垂楊半惹煙樹間青鳥知人意的的心
期暗與傳傳道張嬰偏嗜酒從此春閨爲我有
梁間客燕正相欺屋上鳴鳩空自鬪嬰歸醉卧
非讐汝豈知負過人懷懼燕依戶扇欲潛逃巾
在枕傍指令取誰言狼戾心能忍待我情深情
不隱迴身本爲取巾難倒柄方知授霜刃馮君
撫劍卽持疑自顧平生心不欺爾能負彼必相
負假手他人復在誰窗間紅艷猶可掬熟視花
鈿情不足惟將大義斷胷襟粉頸初迴如切玉

鳳皇釵碎各分飛怨魄嬌魂何處追陵波如喚
遊金谷羞彼椰榆淚滿衣新人藏匿舊人起白
晝喧呼駭隣里誣執張嬰不自明貴免生前遭
拷擗官將赴市擁紅塵掉臂人來擗看人傳聲
莫遣有冤濫盜殺嬰家卽我身初聞僚吏翻憂
歎呵叱風狂辭不變縲囚解縛自猶疑疑是夢
中方脫免未死勸君莫浪言臨危不顧始知難
已爲不平能割愛更將身命救深冤白馬賢侯
賈相公長懸金帛募才雄拜章朗讀馮燕罪千

古三河激義風黃河東注無時歇注盡波瀾名
不滅為感詞人沈下賢長歌更與分明說此君
精爽知猶在長與人間留炯誠鑄作金燕香作
堆焚香酌酒聽歌來

江行二首

地澗分吳塞楓高映楚天迴塘春盡雨方響夜
深船行紀添新夢羈愁甚往年何時京洛路馬
上見人煙

其二

初程風信好迴望失津樓日帶潮聲晚煙含楚
色秋戍旗當遠客島樹轉驚鷗此去非名利孤
帆任白頭

長安贈王注

正下搜賢詔多君獨避名客來當意愜花發遇
歌成樂地留歡趣權門讓後生東方御閑駟園
外好同行

寄李員外

危橋轉溪路經雨石叢荒幽瀑下仙果孤巢懸

夕陽病辭青瑣祕心在紫芝房更喜諧招隱詩
家有望郎

寄鄭仁規

清才鄭小戎標的貴遊中萬里雲無侶三山鶴
不籠香和丹地暖晚着絲衣風榮路期經濟惟
應在至公

寄考功王員外

喜聞三字耗野客是陪遊白鳥閒疎索青山日
滯留琴如高韻稱詩愧逸才酬更勉匡君志論

思在獻謀

早春

傷懷同客處病眼卽花朝草嫩侵沙短冰輕着
雨銷風光知可愛容髮不相饒早晚丹丘去飛
書首見招

上栢梯寺懷舊僧二首

雲根禪客居皆說舊無廬松日明金像山風響
木魚依棲應不阻名利本來疎縱有人相問林
間懶拆書

其二

高鴉隔谷見路轉寺西門塔影蔭泉脉山苗侵
曉痕鐘疎含杳靄閣迥亘黃昏更待他僧到長
如前信存

寄懷元秀上人

悠悠干祿利草草廢漁樵身世堪惆悵風騷頓
寂寥高秋期步野積雨放趨朝得句如相憶莎
齋且見招

次韻和秀上人遊南五臺

曾到處題記沒蒼苔振錫傳深谷翻經想
舊臺危松臨砌偃驚鹿驀溪來內殿評詩切身
名不金迴

贈圓昉公

天階讓紫衣冷格鶴猶卑道勝嫌名重身閒覺
老遲曉香延宿火寒碧度高枝每說長松寺他
年與我期

贈信美寺岑上人

巡禮諸方徧湘南似有緣焚香老山寺乞食向

歷代詩選 卷八十九 五
江船紗碧籠名畫燈寒照淨禪我來能永日蓮
漏滴寒泉

浙江二首

華下支離已隔河仍來此地避干戈山田漸廣
俵時到村舍新添燕亦多丹桂石楠宜金長秦
雲楚雨暗相和兒童粟熟迷歸路歸得仍隨牧
豎歌

其二

西北鄉關近帝京煙塵一片正傷情愁看地色
連空色靜聽歌聲似哭聲紅蓼滿村人不在青
山遶檻路難平從他煙棹更南唱休向津頭問
去程

山中

全家與我戀孤岑踏得蒼苔一徑深逃難人多
分隙地放生麋大出寒林名應不朽輕山骨理
到忘機近佛心昨夜前溪驟雷雨晚晴閒步數
峰吟

寄贈詩僧秀公

歷代詩選

唐詩卷八十九

卷八十九

六

合

靈一心傳清塞心可公吟後礎公吟近來雅道
相親少惟仰吾師所得深好句未停無暇日舊
山歸老有東林冷曹孤宦甘寥落多謝携筇數
訪尋

重陽日訪元秀上人

紅葉黃花秋景寬醉吟朝夕在樊川却嫌今日
登山俗且共高僧對榻眠別畫長懷吳寺壁宜
茶偏賞雪溪泉歸來童穉爭相笑何事無人與
酒船

中秋

閒吟秋景外萬事覺悠悠此夜若無月一年虛
過秋

閒步

幾處白煙斷一川紅樹時壞橋侵轍水殘照背
村碑

春中

伏溜侵階潤繁花隔竹香嬌鶯方曉聽無事過
南塘

獨望

綠樹連村暗黃花出陌稀
遠陂春草綠猶有水禽飛

漫題三首

亂後他鄉節燒殘故國春
自憐垂白首猶伴踏青人

齒落傷情久心驚健忘頻
蝸廬經歲客蠶市異鄉人

率怕人言謹閒宜酒韻高山林
若無慮名利不

難逃

河上二首

慘慘日將暮驅羸獨到莊
沙痕傷墟落風色入牛羊

新霽田園處夕陽禾黍明
沙村平見水深巷有鷗聲

卽事

茶爽添詩句天清瑩道心
只留鶴一隻此外是空林

秦關

形勝今雖在荒涼恨不窮
虎狼秦國破狐兔漢陵空

卽事三首

宿雨川原霽憑高景物新
波痕侵牧馬雲影帶耕人

明時那棄置多病自遲留
疎磬和吟斷殘燈照卧幽

林鳥頻窺靜家人亦笑慵
舊居留穩枕歸卧聽

秋鐘

松滋渡

楚岫積鄉思茫茫歸路迷
更堪斑竹驛初聽鷓鴣啼

牛頭寺

終南最佳處禪誦出青霄
羣木澄幽寂疎煙沈沈寥

偶書三首

衰謝當何懺惟因悔壯圖
磬聲花外遠人影塔

前孤

色變鶯雛長竿齊筓穉垂白頭身偶在清夏景

還移

蜀妓敲成妙吳娃狎共織晚妝留拜月卷上水

精簾

雜題

驛步隄縈閣軍城鼓振橋鷗和湖雁下雪隔嶺

梅飄

有感

燈影看鬚白

云惜草青歲闌悲物我同是冑

霜螢

歲盡

莫話傷心事投春滿髮霜殷勤共樽酒今歲只

殘陽

牡丹

得地牡丹盛曉添龍麝香主人猶自惜錦幕護

春霜

春山

可是武陵溪春香着處迷花明催曙早雲膩惹空低

樂府

寶馬跋塵光雙馳照路傍喧傳報戚里明日幸長楊

鷓鴣

不是流鶯獨占春林間彩翠四時新應知擬上屏風畫偏坐橫枝亦向人

華下

故國春歸未有涯小欄高檻別人家五更惆悵回孤枕猶自殘燈照落花

潯陽渡

楚田人立帶殘暉驛迥村幽客路微兩岍蘆花正蕭颯渚煙深處白牛歸

寓居有感

不放殘年却到家銜杯懶更問生涯河隄往往人相送一曲晴川隔蓼花

黑鬚寄在白鬚生一度秋風減幾莖客處不堪

頻送別無多情緒更傷情

閒夜

此身閒得易為家業是吟詩與看花若使他生
拋筆硯更應無事老煙霞

送道者

殷勤不為學燒金道侶惟應識此心雪裏千山
訪君易微微鹿迹入深林

重陽阻雨

重陽阻雨獨銜杯移得山家菊未開猶勝登高

閒望斷孤煙殘照馬嘶回

九月八日

已是人間寂寞花解憐寂寞傷貧家老來不得
登高看更甚殘春惜歲華

移桃栽

獨臨宮路易傷摧從遣春風恣意開禪客笑移
山上看流鶯直到檻前來

樂府

五更窗下簇妝臺已怕堂前阿母催滿鴨香薰

鸚鵡睡隔簾燈照牡丹開

燈花

蜀柳絲絲罨畫樓窗塵滿鏡不梳頭幾時金雁
傳歸信剪斷香魂一縷愁

華下對菊

清香裊露對高齋汎酒偏能浣旅懷不似春風
逞紅豔鏡前空墜玉人釵

與伏牛長老偈二首

不算菩提與闍提惟應執着便生迷無端指箇

清涼地凍殺胡僧雪嶺西

長繩不見繫空虛半偈傳心亦未疏推倒我山
無一事莫將文字縛真如

石楠

客處媮閒未是閒石楠雖好懶頻攀如何風葉
西歸路吹斷寒雲見故山

攜僊錄

嶽北秋空渭北川晴雲漸薄薄如煙坐來還見
微風起吹散殘陽一片蟬

狂題

別鶴淒涼指法存，戴逵能耻近王門。世間第一
 風流事，借得王公玉枕痕。
 由來相愛只詩僧，怪石長松自得朋。却怕他生
 還識字，依前日下作孤燈。
 芭蕉叢畔碧嬋娟，免更悠悠擾蜀川。應到去時
 題不盡，不勞分寄校書箋。
 十年三署讓官頻，認得無才又索身。莫道太行
 同一路，大都安穩屬閒人。

漫書

長擬求閒未得閒，又勞行役出秦關。逢人漸覺
 鄉音異，却恨鶯聲似故山。
 溪邊隨事有桑麻，盡日山程十數家。莫怪行人
 頻悵望，杜鵑不是故鄉花。
 廿年冬
 醉日昔聞都下酒，何如今喜折新茶。不堪病渴
 仍多慮，好向滄湖便出家。

扇

珍重逢秋莫弃捐，依依只仰故人憐。
有時池上遮殘日，承得霜林幾箇蟬。

力疾山下吳村看杏花

此身衰病轉堪嗟，長恐春寒獨惜花。
更恨新詩無紙寫，蜀箋堆積是誰家。

歌者

不似新聲唱不新，旋調玉管旋生春。
愁腸隔斷珠簾外，只爲今宵共聽人。

楊柳枝

灞亭東去徹隋堤，贈別何須醉似泥。
萬里往來無一事，便教輕拂亂鶯啼。

桃源仙子不須誇，聞道惟栽一片花。
何似浣紗溪畔住，綠陰相間兩三家。

大堤時節近清明，霞襯煙籠遶郡城。
好是梨花相映處，更勝松雪日初晴。

喜山鵲

翠衿紅嘴便知機，久避重羅穩處飛。
只爲從來偏護惜，窗前今賀主人歸。

洛中

秋風團扇未驚心，笑看妝臺落葉侵。
繡鳳不教金縷暗，青樓何處有寒砧。

不用頻嗟世路難，浮生各自繫悲歡。
風霜一夜添羈思，羅綺誰家待早寒。

贈日東鑒禪師

故國無心渡海潮，老禪方丈倚中條。
夜深雨絕松堂靜，一點飛螢照寂寥。

短歌行

鳥飛飛，兔蹶蹶，朝來暮去催時節。
女媧只解補青天，不解剪膠粘日月。

韋莊

字端已，杜陵人。

乞彩牋歌

浣花溪上如花客，綠闇紅藏人不識。
畱得溪頭瑟瑟波，潑成紙上猩猩色。
手把金刀裁綵雲，有時剪破秋天碧。
不使紅霓段段飛，一時馳上丹霞壁。
蜀客才多染不供，卓文醉後開無力。
孔雀銜來向日飛，翩翩壓折黃金翼。
我有歌詩一千

首磨礮山岳羅星斗。開卷長疑雷電驚。揮毛只怕龍蛇走。班班布在時人口。滿軸松花都未有人間無處買。煙霞須知得自神僊手。也知價重連城璧。一紙萬金猶不惜。薛濤昨夜夢中來。殷勤勸向君邊覓。

章臺夜思

清瑟怨遙夜。遶弦風雨哀。孤燈聞楚角。殘月下章臺。芳草已云暮。故人殊未來。鄉書不可寄。秋雁從南來。

夏夜

傍水遷書榻。開襟納夜涼。星繁愁晝熱。露重覺荷香。蛙吹鳴還息。蛛羅減又光。正吟秋興賦。桐影下西墻。

愁

避愁愁又至。愁至事難忘。夜作心中火。朝爲髮上霜。不經公子夢。偏入旅人腸。借問高軒客。何鄉是醉鄉。

村居書事

季季耕與釣鷗鳥已相依砌長蒼苔厚藤抽紫
蔓肥風鶯移樹轉雨燕入樓飛不覺春光暮遶
籬紅杏稀

賊中與蕭韋二秀才同卧重疾二君尋愈

余獨加焉恍惚之中因有題

與君同卧疾獨我漸彌留弟妹不知處兵戈殊
未休宵中疑晉豎耳下鬪殷牛縱有秦醫在懷
鄉亦淚流

宿家山

山行侵夜到雲竇一星燈草動蛇尋穴枝搖鼠
上藤背風開藥竈向月展漁罾明日前溪路煙
蘿更幾層

和人歲晏旅舍見寄

積雪滿前除寒光夜皎如老憂新歲近貧覺故
交疎意合論文後心降得句初莫言常鬱鬱天
道有盈虛

潁陽縣

琴堂連小室故事即僊蹤樹老風聲壯山高臘

歷代詩選 唐韋莊
候濃雲多庭有鹿縣僻寺無鐘何處留詩客
筥倚後峰

贈薛秀才

相辭因避世相見尚兵戈亂後故人少別來新
話多但聞哀痛詔未覩凱旋歌欲結巖栖伴何
山有薜蘿

題許僊師院

地古多喬木遊人到且吟院開金鎖澀門映綠
篁深山色不離眼鶴聲長在琴往來誰與慣乳

鹿住前林

哭麻處士

却到歌吟地閒門草色中百年流水盡萬事落
花空總帳扁秋月詩樓鎖夜蟲少微何處墜留
恨白楊風

春愁

寓思本多傷逢春恨更長露霑湘竹淚華墜越
梅粧睡怯交加夢閒傾歛灑觴後庭人不到斜
月上松篁

晚春

華開疑乍富。華落似初貧。萬物不如酒。四時惟
愛春。峨峨秦氏髻。皎皎洛川神。風月應相笑。年
年醉病身。

澗州顯濟國曉望

清曉水如鏡。隔江人似鷗。遠煙藏海島。初日照
揚州。地壯孫權氣。雲凝庾信愁。一逢何處客。吟
倚釣魚舟。

寓言

為儒逢世亂。吾道欲何之。學劍已應晚。歸山今
又遲。故人三載別。明月兩鄉悲。惆悵滄江上。星
星鬢有絲。

婺州和陸諫議將赴闕懷陽羨山居

望闕路仍遠。子牟魂欲飛。道開燒藥鼎。僧寄卧
雲衣。故國饒芳草。他山挂夕暉。東陽雖勝地。王
粲奈思歸。

建昌渡暝吟

月照臨官渡。鄉情獨浩然。鳥栖彭蠡樹。月上建

呂船市散漁翁醉樓栖賈客眠隔江何處笛吹
斷綠楊煙

婺州水館重陽日作

異國逢佳節憑高獨苦吟一杯今日酒萬里故
鄉心水館紅蘭合山城紫菊深白衣雖不至鷗
鳥自相尋

避地越中作

避世越家遠天涯歲已周豈知今夜月還是去
年愁露果珠沈水風螢燭上樓傷心潘騎省華

髮不禁秋

信州谿岨夜吟作

夜倚臨谿店懷鄉獨苦吟月堂雲頂出星倚水

滄沈霧氣漁燈冷鐘聲谷寺深一城人悄悄琪

樹宿仙禽

齊安郡

弭棹齊安郡孤城百戰殘傷村林有虎帶郭縣

無官暮角梅花怨清江桂影寒黍離綠底事撩

我起長歎

延興門外作

芳草五陵道美人金犢車
綠奔穿內水紅落過
墻華馬足倦遊客鳥聲歡酒家
王孫歸去晚宮
樹欲栖鴉

和李秀才郊墅早春吟興十韻

暖律變寒光東君景漸長
我悲遊海嶠君說住
柴桑雪色隨高嶽冰聲陷古塘
草根微吐翠梅
架半含霜酒市多逋客
漁家足夜航
匡廬雲傍
屋彭蠡浪衝牀
綠罷楊枝嫩紅挑菜甲香
鳳皇

城已盡鸚鵡賦應狂
佇見龍辭沼寧憂雁失行
不應雙劍氣長在斗牛傍

下第題青龍寺僧房

千蹄萬轂一枝芳
要路無媒果自傷
題柱未期
歸蜀國曳裾何處謁吳王
馬嘶春陌金羈鬧鳥
睡華林繡羽香
酒薄恨濃消不得
却將惆悵問

麥鄭

柳谷道中作却寄

馬前紅葉正紛紛
馬上離情斷殺魂
曉發獨辭

殘月店暮程遙宿隔雲村心如嶽色留秦地夢
逐河聲出禹門莫怪苦吟鞭拂地有誰傾蓋待
王孫

歎落花

一夜霏微露濕煙曉來和淚喪嬋娟不隨殘雪
埋芳草盡逐香風上舞筵西子去時遺笑靨謝
娥行處落金鈿飄紅墜白堪惆悵少別穠華又
隔年

題盤豆驛水館後軒

極目晴川展畫屏地從桃塞接蒲城灘頭鷺占
清波立原上人侵落照耕去雁數行天際沒孤
雲一點淨中生憑軒盡日不迴首楚水吳山無
限情

貴公子

大道青樓御苑東玉欄僊杏壓枝紅金鈴犬吠
梧桐院朱鬣馬嘶楊柳風流水帶華穿巷陌夕
陽和樹入簾櫳瑤池宴罷歸來醉笑說君王在
月宮

夜景

滿庭松桂雨餘天。宋玉秋聲韻蜀絃。烏兔不知多事日。星辰長似太平年。誰家一笛吹殘雪。何處雙砧搗暮煙。欲把傷心問明月。素娥無語淚涓涓。

長季

長季方悟少季非。人道新詩勝舊詩。十畝野塘畱客釣。一軒春雨對僧碁。花間醉任黃鶯說。亭上吟從白鷺窺。大盜不將爐冶去。有心重築火

平基

辛丑年

九衢漂杵已成川。塞上黃雲戰馬閒。但有羸兵填渭水。更無奇士出商山。田園已沒紅塵裏。弟姝相逢白刃間。西望翠華殊未返。淚痕空濕劍文斑。

憶昔

昔年曾向五陵遊。子夜歌清月滿樓。銀燭樹前長似晝。露桃華裏不知秋。西園公子名無忌。南

國佳人號莫愁。今日亂離俱是夢。夕陽惟見水東流。

贈邊將

昔因征遠向金微。馬出榆關一鳥飛。萬里只携孤劍去。十年空逐塞鴻歸。手招都護新降虜。身着文皇舊賜衣。只待煙塵報天子。滿頭霜雪爲兵機。

春日

忽覺東君景漸遲。野梅山杏暗芳菲。落星樓上

吹殘角。偃月營中挂夕暉。旅夢亂隨胡蝶散。離魂漸逐杜鵑飛。紅塵遮斷長安陌。芳草王孫暮不歸。

早秋夜作

翠簾初清暑半銷。撇簾松韻送風飈。莎庭露永琴書潤。山郭月明砧杵遙。傷砌綠苔鳴蟋蟀。遶簷紅樹織蠨蛸。不須更作悲秋賦。王粲辭家鬢已凋。

過舊宅

華軒不見馬蕭蕭。廷尉門人久寂寥。朱檻翠樓
爲卜肆。玉欄僊杏作春樵。階前雨落鴛鴦尾。竹
裏苔封蝓螻橋。莫問此中銷歇事。娟娟紅淚泣
芭蕉。

觀軍廻戈

關中羣盜已心離。關外猶聞羽檄飛。御苑綠莎
嘶戰馬。禁城寒月擣征衣。漫教韓信兵塗地。不
及劉琨嘯解圍。昨日屯軍還夜遁。滿車空載洛
神歸。

洛北村居

十畝松篁百畝田。歸來方屬大兵年。巖邊石室
低臨水。雲外嵐峰半入天。鳥勢去投金谷樹。鐘
聲遙出上陽煙。無人說得中興事。獨倚斜暉憶
仲宣。

聞再幸梁洋

纔喜中原息戰輦。又聞天子幸巴西。延燒魏闕
非關燕。大狩陳倉不爲鷄。興慶玉龍寒自躍。昭
陵石馬夜空嘶。遙思萬里行宮夢。太白山前月

欲低

過楊州

當年人未識兵戈處處青樓夜夜歌
花發洞中春日永月明衣上好風多
淮王去後無雞犬
帝歸來葬綺羅二十四橋空寂寂
綠楊摧折舊官河

過內黃縣

相州吹角欲斜陽
疋馬搖鞭宿內黃
僻縣不容投刺客
野陂時遇射鵬郎
雲中粉堞新城壘
店

後荒郊舊戰場
猶指去程千萬里
秣陵煙樹在

何鄉

江上題所居

故人相別盡朝天
苦竹江頭獨閉關
落日亂蟬
蕭帝寺碧雲歸鳥謝家山
青洲從事來偏熟
泉布先生老漸慳
不是對花長酩酊
永嘉時代不如閒

婺州屏居蒙右省王拾遺車枉降訪病中

延候不得因成寄謝

三年流落卧漳濱。王粲思家拭淚頻。畫角莫吹
殘月夜。病心方憶故園春。自爲江上樵蘇客。不
識天邊侍從臣。怪得白鷗驚去盡。綠蘿門外有
朱輪。

袁州作

家家生計只琴書。一郡清風似魯儒。山色東南
連紫府。水聲西北屬洪都。煙霞盡入新詩卷。郭
邑閒開古畫圖。正是江村春酒熟。更聞春鳥勸
提壺。

謁巫山廟

亂猿啼處訪高唐。路入煙霞草木香。山色未能
忘宋玉。水聲猶似哭襄王。日朝日暮陽臺下。爲
雨爲雲楚國荒。惆悵廟前無限柳。春來空鬪畫
眉長。

鷓鴣

南禽無侶似相依。錦翅雙雙傍馬飛。孤竹廟前
啼暮雨。汨羅祠畔弔殘暉。秦人只解歌爲曲。越
女空能畫作衣。懊惱澤家非有恨。年年長憶鳳

城歸

黃藤山下聞猿

黃藤山下駐歸程。一夜號猿弔旅情。入耳便能
生百恨。斷腸何必待三聲。穿雲宿處人難見。望
月啼時兔正明。好笑五陵年少客。壯心無事也

襟襟

南昌晚眺

南昌城郭枕江煙。章水悠悠浪拍天。芳草綠遮
僊尉宅。落霞紅襯買人船。霏霏閣上千山雨。嗚

嗚雲中萬樹蟬。怪得地多章句客。庾家樓在斗
牛邊

桐廬縣作

錢塘江盡到桐廬。水碧山青畫不如。白羽鳥飛
巖子瀨。綠簑人釣季鷹魚。潭心倒影時開合。谷
口閒雲自卷舒。此境只應詞客愛。投文空弔木
玄虛

夏口行寄婺州諸弟

迴頭煙樹各天涯。婺女星邊遠寄家。盡眼楚波

連夢澤滿衣春雪落江華。雙雙得伴爭如雁。一
一歸巢却羨鴉。誰道我隨張博望。悠悠空外泛
仙槎。

鄂杜舊居。只恐前客與外空。却到山陽事事非。露雲溪鳥尙相依。阮咸貧去
田園盡。向秀歸來父老稀。秋雨幾家紅稻熟。野
塘何處錦鱗肥。年年爲獻東堂策。長是蘆花別
釣磯。

庭前桃

曾向桃源爛熳遊。也同漁父汎仙舟。皆言洞裏
千株好。未勝庭前一樹幽。帶露似垂湘女淚。無
言如伴息媯愁。五陵公子饒春恨。莫引香風上
酒樓。

汧陽閣

汧水悠悠去似絳。遠山如畫翠眉橫。僧尋野渡
歸吳嶽。雁帶斜陽入渭城。邊靜不收蕃帳馬。地
貧惟賣隴山鸚。牧童何處吹羌笛。一曲梅花出
塞聲。

古離別

晴煙漠漠柳鬢髮。不那離情酒半酣。更把玉鞭
雲外指。斷腸春色在江南。

立春日作

九重天子去蒙塵。御柳無情依舊春。今日不關
妃妾事。始知辜負馬嵬人。

白櫻桃

王母階前種幾株。水精簾外看如無。只應漢武
金盤上。瀉得珊瑚白露珠。

寄江南逐客

二年音信阻湘潭。花下相思酒半酣。記得竹齋
風雨夜。對牀孤枕話江南。

村笛

簫韶九奏韻淒鏘。曲度雖高調不傷。却見孤村
明月夜。一聲牛笛斷人腸。

殘花

和煙和露雪離披。金蘂紅鬚尚滿枝。十日笙歌
一宵夢。苧蘿因雨失西施。

金陵圖

誰謂傷心畫不成
畫人心逐世人情
君看六幅南朝事
老木寒雲滿故城

臺城

江雨霏霏江草齊
六朝如夢鳥空啼
無情最是臺城柳
依舊煙籠十里堤

含山店夢覺作

曾為流離慣別家
等閑揮袂客天涯
燈前一覺江南夢
惆悵起來山月斜

送人遊并汾

風雨蕭蕭欲暮秋
獨携孤劍塞垣遊
如今虜騎方南牧
莫問陰關第一州

江外思鄉

年年春日異鄉悲
杜曲黃鸝可得知
更被夕陽江岬上
斷腸煙柳一絲絲

江行西望

西望長安白日遙
半年無事駐蘭橈
欲將張翰秋江雨
畫作屏風寄鮑昭

宿蓬船

夜來江雨宿蓬船，卧聽淋鈴不忍眠。却憶紫微情調逸，阻風中酒過年年。

衢州江上別李秀才

千山紅樹萬山雲，把酒相看日又曛。一曲離歌兩行淚，不知何地再逢君。

焦嵯閣

李白曾歌蜀道難，長聞白日上青天。今朝夜過焦嵯閣，始信星河在馬前。唐卷之八十九

終

焦嵯閣

