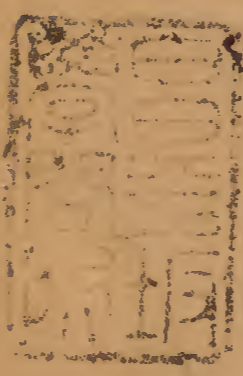


全唐詩話

人

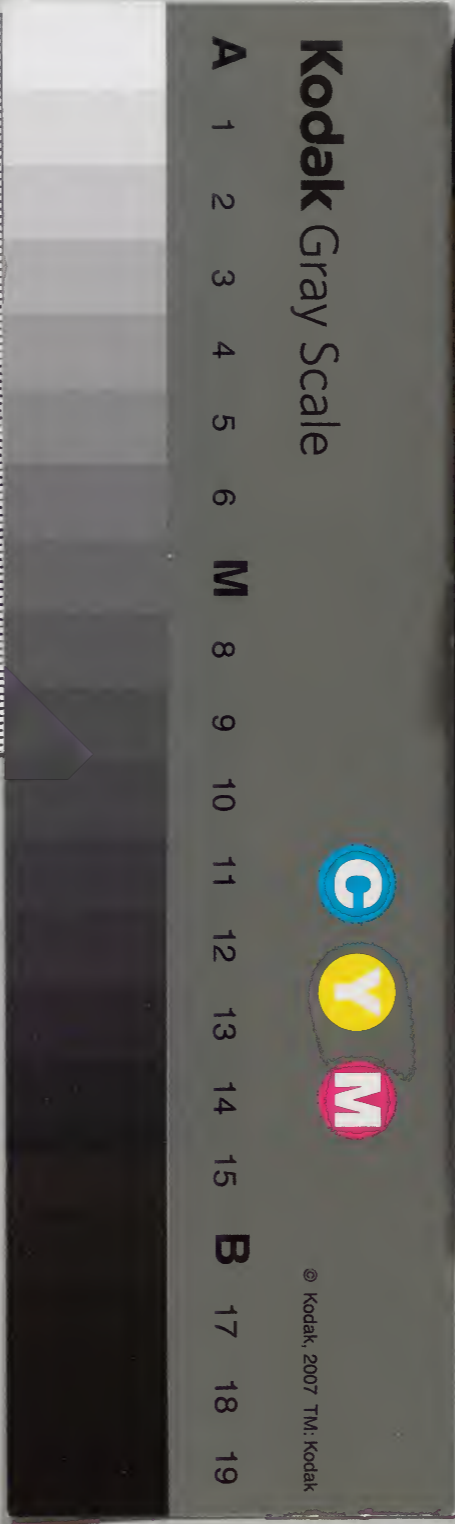
五六



			五 五 六	漢 書 門
三	一 〇	八		
冊	架	函	號	類

			五 五 六	漢 書
三	一 〇	八		
冊	架	函	號	類

內閣文庫		
番號	漢	5568
冊數	3 (3)	
函號	363	107



全唐詩話目錄

卷五

于武陵

李頻

劉魯風

褚載

汪遵

盧渥

滕倪

費冠卿

李廓

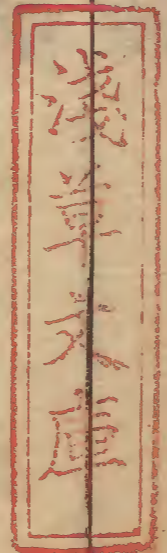
薛能

曹鄴

聶夷中

張林

崔塗



全唐詩話目錄

章碣

方干

衛準

司空圖

秦韜玉

高駢

翁承贊

皮日休

盧延遜

裴說

張為

韓偓

曹松

杜荀鶴

鄭縻

錢翊

嚴憚

王渙

張曙

翁綬

袁皓

李濤

王祝

韋莊

吳融

公乘億

羅鄴

羅隱

許崇

張蠙

鄭谷

溫憲

李昌符

李山甫

鍾離權

張道古

胡曾

伍唐珪

李商隱

李山甫

李益

李益

李益

李益

李益

李益

李益

李益

李益

李益

李益

李益

全唐詩話目錄

全唐詩話卷之五

于武陵

孤雲詩云南北各萬里有雲心更閒因風離

海上伴月到人間洛浦少高樹長安無舊

山徘徊不可住漠漠又東還

客中云楚人歌竹枝游子淚沾衣異國久為

客寒宵頻夢歸一封書未返千樹葉皆飛

南渡洞庭水更應消息稀

李頻

過四皓廟云東西南北人高跡自相親天下
已歸漢山中猶避秦龍樓曾作客鶴氅不
爲臣獨有千年後青青廟木春

劉魯風

魯風江南投謁所知頗爲典客所阻因賦一
絕曰萬卷書生劉魯風烟波萬里謁文翁
無錢乞與韓知客名紙毛生不肯通
自正元後唐文甚振以文學科第爲一時之
榮及其弊也士子豪氣罵吻遊諸侯門諸

侯望而畏之如劉魯風姚崇傑柳棠胡曾
之徒其文皆不足取余故載之者以見當
時諸侯爭取譽於文士此蓋外重內輕之
牙蘖如李益者一時文宗猶曰感恩知有
地不上望京樓其後如李山甫輩以一名
一第之失至挾方鎮劫宰輔則又有甚焉
者矣一篇一韻初若虛文而治亂之萌係
焉余以是知其不可忽也

褚載

雲詩云盡日看雲首不廻無心都大似無才
可憐光彩一片玉萬里青天何處來賀趙
觀文重試及第云一枝仙桂兩回春始覺
文章可致身已把色絲要上第又將綵筆
冠羣倫龍泉再淬方知利火浣重燒轉更
新今日街頭看御榜大能榮耀苦心人
陸威為郎官載以文投獻數字犯其家諱威
因矍然載尋以牋致謝曰曹興之圖畫雖
精終慙誤筆般浩之矜持太過翻達空函

載字厚之登乾寧進士第

汪遵

遵幼為吏許棠應二十餘舉遵猶在胥徒善
為絕句詩而深晦縝密一旦辭役統貢會
棠送客至灞瀘間遇遵於途訊曰何事至
京遵曰統貢棠怒曰小吏無禮後遵成名
五年棠始登第

秦築長城比鐵牢蕃戎不敢過臨洮雖然萬
里連雲際爭及堯階三尺高遵長城詩也

得名於時

通宣城人登咸通七年進士第許棠其鄉人也平泉花木好高樹嵩少縱橫滿目前惆悵人間不平事今朝身在海南邊通題李太尉平泉莊詩也

盧渥

渥字子章軒冕之盛近代無比伯仲四人咸居顯列乾符初母憂服闋渥自前中書舍人拜陝府觀察使弟沼前長安令除給事

中弟沆自前集賢校理除左拾遺弟沼自畿尉遷監察御史詔書疊至士族榮之及赴任陝郊自居守分司朝臣已下爭設祖筵洛城為之一空都人聳觀亘數十里渥題嘉祥驛詩曰交親榮餞洛城空秉鉞戎裝上將同星使自天冊詔下雕鞍照地數程中馬嘶靜谷聲偏響旆映晴山色更紅別後定知人易老滿街棠樹有遺風渥在舉場甚有時稱曾於瀘水逆旅遇宣宗

全唐詩話五卷
六
微行意其貴人歛身避之帝呼與相見乃
自稱進士盧渥帝請詩卷袖之而去他日
對宰臣語及渥令主司擢第宰臣問渥與
主上有何階緣渥具陳其由時亦不以爲
忝

滕倪

滕倪苦心爲新詩嘉聲早播遠之吉州謁宗
人太守郎中邁邁每吟其句云白髮不能
容相國也同閒客滿頭生又題鷺鷥障子

云映水有深意見人無懼心邁曰魏文惜
陳思之學潘岳東正叔之文貴集一家之
盛如此倪逼秋試捧笈告遊留詩爲別悵
然曰是必不祥倪至秋卒於商於館舍聞
者莫不傷焉倪詩曰秋初江上別旌旗故
國無家淚欲垂千里未知投足處前程便
是聽猿時誤攻文學身空老却返樵漁計
已遲羽翼凋零飛不得丹霄無路接差池

費冠卿

冠卿字子軍池州人久居京師感懷詩云螢
 燭不為苦求名始辛酸上國無交親請謁
 多少難九月風到面羞汗成冰片求名俟
 公道名與公道遠力盡得一名他喜我且
 輕家書十年絕歸去知誰榮馬嘶渭橋柳
 特地起愁聲登元和二年第母卒既葬而
 歸嘆曰干祿養親耳得祿而親喪何以祿
 為遂隱池州九華山長慶中殿院李行脩
 舉其孝節拜右拾遺制曰前進士費冠卿

嘗預計偕以文中第祿不及於榮養恨每
 積於永懷遂乃屏身丘園絕跡仕進守其
 志性十有五年峻節無用清飈自遠夫旌
 孝行舉逸人所以厚風俗而敦名教也宜
 承高獎以儆薄夫擢參近侍之榮載佇移
 忠之效冠卿竟不應命杜荀鶴有詩弔其
 墓曰凡弔先生者多傷荆棘間不知三尺
 墓高却九華山天地有何外子孫無亦閒
 當時若徵起未必得身還冠卿以拾遺召

金唐詩話五卷
不起賦詩云君親同是先王道何如骨肉
一處老也知臣子合佐時自古榮華誰可
保

李廓

廓李程之子也登元和進士第大中中拜武
寧節度使不能治軍補闕鄭魯言新麥未
登徐必亂旣而軍亂果逐廓按舊史廓有
詩名大中末累官至潁州刺史再為觀察
使子晝亦登進士第

廓落第詩云榜前潛拭淚衆裏自嫌身氣味
如中酒情懷似別人暖風張樂席晴日看
花塵盡是添愁客深居乞過春

薛能

能字大拙汾州人會昌六年進士大中八年
書判入等補盩厔尉辟太原陝虢河陽從
事李福鎮滑州表觀察判官歷侍御史都
官刑部員外郎福徙西川取為節度副使
咸通中攝嘉州刺史歸朝遷主客度支刑

部郎中俄刺同州京兆尹温璋貶命權知
尹事出領感化節度入授工書復節度徐
州徙忠武廣明元年徐兵赴激水經許能
以前帥徐軍吏懷恩館之州內許軍懼徐
人見襲大將周岌因衆怒逐能自稱留後
能全家遇害

獻僕射相公云清如冰玉重如山百辟嚴趨
禮絕攀強虜外聞應破膽平人相見盡開
顏朝廷有道青春好門館無私白日閒致

却垂衣更何事幾多詩句詠關關

青春背我堂堂去白髮催人故故生此能詩
也然無子美大雅之度

秋夜旅舍寓懷云庭鎖荒蕪獨夜吟西風吹
動故人心三秋木落半年客滿地月明何
處砧漁唱亂汀鷺合鴈聲寒咽隴雲深
平生只有松堪對露浥霜欺不受侵

曹鄴

鄴字業之大中進士也唐末以祠部郎中知

全唐詩話五卷
洋州老圃堂詩云邵平瓜地接吾廬穀雨
乾時手自鋤昨日春風欺不在就床吹落
讀殘書

聶夷中

夷中有公子行云種花滿西園花發青樓道
花下一禾生去之爲惡草又詠田家詩云
父耕原上田子斲山下荒六月禾未秀官
家已脩倉又云二月賣新絲五月糶新穀
醫得眼前瘡剗却心頭肉我願君王心化

作光明燭不照綺羅筵只照逃亡屋所謂
言近意遠合三百篇之旨也咸通十二年
高湜知舉榜內孤寒者夷中公乘億許棠
夷中字坦之尤貧苦精古詩咸通中爲華
陰尉

張林

林擢進士第官至御史爲詩小巧名採景於
園林亭沼云菱葉乍翻人採後菱荷初沒
舸行時亦佳句也林言毀佛寺時御史有

蘇監察者檢天下廢寺見銀佛一尺以下者多袖而歸時號蘇捏佛溫庭筠遽曰好對蜜陀僧

崔塗

春夕旅懷云水流花謝兩無情送盡東風過楚城蝴蝶夢中家萬里杜鵑枝上月三更故園書動經年別華髮春惟兩鬢生自是不歸歸便得五湖烟景有誰爭蜀城春云天涯憔悴身一望一霑中在處有芳草滿城無故人懷才皆得路失計傷春清鏡不堪照鬢毛愁更新塗字禮山光啓進士也

章碣

焚書坑詩云竹帛烟銷帝業虛關河空鎖祖龍居坑灰未冷山東亂劉項原來不讀書碣孝標之子登乾符進士第

方干

越州使院竹云莫見凌雲飄粉籜須知礙石

金唐詩言五卷
作盤根細看枝上蟬吟處猶是笋時虫食
痕月送綠陰斜上砌露凝寒色濕遮門列
仙終日逍遙地鳥雀潛來不敢喧
世人如不容吾自縱天慵落葉憑風掃香粳
倩水春花朝連郭霧雪夜隔湖鐘身在能
無事頭宜白此峰干爲詩如鶴盤遠勢投
孤嶼蟬曳殘聲過別枝齊梁以來未有之
句也又貽天目中峰客有枯井夜聞鄰果
落廢巢寒見別禽來之句

衛準

莫言閒話是閒話往往事從閒話來又何必
剃頭爲弟子無家便是出家人準大曆五
年登進士第

司空圖

愚幼嘗自負旣久而愈覺缺然得於春早則
有草嫩侵沙長冰輕着雨消又人家寒食
月花影午時天又雨微吟思足花落夢無
聊得於山中則有坡暖冬生笋松涼夏健

人又川明虹照雨，樹密鳥衝人。得於江南，則戍鼓和潮暗，船燈照島幽。又曲塘春盡，雨方響，夜深船又夜，短猿悲滅風和鵲喜。靈得於塞下，則有馬色經寒慘，鷓鴣聲帶晚。飢得於喪亂，則有驪騮思故第，鸚鵡失佳人。又鯨鯢人海涸，魑魅棘林幽。得於道宮，則有碁聲花院閉，幡影石壇高。得於夏景，則有地涼清鶴夢，林靜肅僧儀。得於佛寺，則有松日明金像，苔龕響木魚。又解吟僧

亦俗愛舞鶴，終卑得於郊園。則有遠坡春早，慘猶有水禽飛。得於樂府，則有晚粧留拜月，春睡更生香。得於寂寥，則有客來當意，慙花發遇歌成。雖庶幾不瀆於淺涸，亦未廢作者之譏訶也。七言云：逃難人多分隙地，放生鹿大出寒林。又得劒乍如添健，僕亡書久似憶良朋。又孤嶼池痕春漲滿，小欄花韻午晴初。又故國春歸未有涯，小欄高檻別人家。五更惆悵迴孤枕，猶自殘

全唐詩話五卷 十四
燈照落花又甲子今重數生涯只自憐殷
勤元昨日旁午又明年皆不拘一槩也蓋
絕句之作本於諧極外千變萬狀不知所
以神而自神也豈容易哉今足下之詩時
輩固有難及儻復以全美爲上即知味外
旨矣

王禹偁五代史闕文云圖字表聖自言蒲州
人有俊才咸通中登進士第雅好爲文躁
于進取頗自矜伐端士鄙之從事使府洎

登朝驟歷清顯巢賊之亂車駕播遷圖有
先人舊業在中條山極林泉之美圖自禮
部員外郎避地焉日以詩酒自娛屬天下
板蕩士人多往依之互相推獎由是聲名
籍甚昭宗反正以戶部侍郎召至京師圖
旣負才慢世謂已當爲宰輔時人惡之稍
抑其銳圖憤憤謝病復歸中條與人書疏
不名官位但稱知非子又稱耐辱居士其
所居在禎貽谿之上結茅屋命曰休休亭

嘗自為亭記云云已上梁史舊文謹按圍河中虞

鄉人少有文采未為鄉里所稱會王凝自

尚書郎出為絳州刺史圍以文謁之大為

凝知入知制誥遷中書舍人知貢舉擢圍

上第頃之凝出為宣州觀察使辟圍為從

事既渡江御史府奏圍監察下詔追之圍

感凝知己之恩不忍輕離幕府滿百日不

赴關為臺司所劾遂以本官分司久之召

拜禮部員外郎俄知制誥故集中有文曰

戀恩稽命黜繫洛師于今十年方忝綸閣

此豈躁于進取者耶舊史不詳一至于此

圍見唐政多僻知天下必亂即棄官歸中

條山尋以中書舍人召拜禮部戶部侍郎

皆不起及昭宗播遷華下圍以密邇乘輿

即時奔問復歸還山故其詩曰多病形容

五十三誰憐借笏趨朝叅此豈有意于相

位耶河中節度使王重榮請圍撰碑得絹

數千疋圍置于虞鄉市中恣鄉人所取一

日而盡是時盜賊充斥獨不入五官谷河
 中士人依園避難獲免者甚衆昭宗東遷
 又以兵部侍郎召至洛下為柳璨所阻一
 謝而退梁祖授禪以禮部尚書召辭以老
 病卒時年八十餘又按梁室大臣乃至有
 如敬翔李振杜曉楊涉等皆唐朝舊族本
 以忠義立身重侯累將三百餘年一旦委
 質朱梁其甚者贊成弒逆唯園以清直避
 世終身不仕梁祖故梁史拾園小瑕以泯

大節者良有以夫題休休亭之楹曰咄咄
 休休休莫莫莫伎倆雖多性靈惡賴是長
 教閒處着休休休莫莫莫一局碁一爐藥
 天意時情可料度白日偏催快活人黃金
 難買堪騎鶴若曰爾何能答云耐辱莫柳
 璨為相臣僚多被放逐園為監察御史充
 加畏慎昭宗郊禮畢上章懇乞致仕曰察
 臣本意非為官榮可驗衰羸庶全名節上
 特賜歸山其詔畧曰既養高以傲世類移

山以釣名心惟樂於漱流仕非顯於食祿
匪夷匪惠特忘反正之朝載省載思當徇
遜棲之志宜放歸中條山詔辭乃璨之文
也時多以四皓二疏譽之惟僧虛中云道
裝汀鶴識春醉野人扶言其操履檢身非
傲世者也又云有時看御札特地掛朝衣
言其尊戴存誠非邀君也

華下云日炙旱雲裂迸為千道血天地沸一
鑊竟自烹妖孽堯湯遇災數災數還中輟

何事奸與邪古來難撲滅

僧舍貽友人云笑破人間事吾徒莫自欺解
吟僧亦俗愛舞鶴終卑竹上題幽夢溪邊
約敵碁舊山歸有阻不是故遲遲

下方云昏旦松軒下怡然對一瓢雨微吟思
足花落夢無聊細事當碁遣衰容喜鏡饒
溪僧有深趣書至又相邀

秦韜玉

貧女云蓬門未識綺羅香擬托良媒益自傷

全唐詩話卷五
誰愛風流高格調，共憐時世儉梳妝。敢將十指誇纖巧，不把雙眉鬪畫長。每恨年年厭針線，爲他人作嫁衣裳。

韜，字仲明，京兆人。父爲左軍將，韜玉出入田令孜之門。又與劉曄、李崱、士姜垵、蔡鋌之徒交游，中貴各將兩軍書尺，僥求魏科。時謂對軍解頭，僖宗幸蜀，韜玉以工部侍郎爲令孜神策判官。小歸公主文，韜玉准敕及第，仍編入榜中。韜玉以書謝新人呼

同年曰：三條燭下，雖阻門闌，數仞牆邊，幸同恩地。

高駢

駢鎮蜀日，以南詔侵暴，築羅城四十里。朝廷雖加恩賞，亦疑其固護。或一日聞奏樂聲，響知有改移，乃題風箏寄意曰：夜靜絃聲響碧空，宮商信任往來風。依稀似曲才堪聽，又被移將別調中。旬日報到移鎮渚宮，又二妃廟云：帝舜南巡去不還，二妃幽怨水

雲間當時珠淚知多少直到如今竹尚斑
步虛詞云清溪道士人不識上天下天鶴一
隻洞門深鎖碧窗寒滴露研硃點周易
聞河中王鐸加都統云煉汞燒鉛四十年至
今猶在藥爐前不知_{其驕傲不}平如此
笙便得仙

翁承贊

承贊乾寧進士也唐語云槐花黃舉子忙承
贊有詩云雨中粧點望中黃勾引蟬聲送

夕陽憶得當年隨計吏馬蹄終日為君忙

皮日休

日休賦龜詩嘲歸氏子曰硬骨殘形知幾秋
屍骸終是不風流頑皮死後鑽須遍都為
平生不出頭歸氏子以毬嘲日休云八片
尖斜砌作毬火中燂了水中揉一團閒氣
如常在惹踢招拳卒未休

盧延遜

延遜吟詩多著尋常容易語如送周太保赴

浙西云臂鷹健卒懸氈帽騎馬佳人卷畫
衫又寄友人云每過私第邀看鶴長着公
裳送上驢然於數篇見意尤妙育松寺云
山寺取涼當夏夜共僧蹲坐石堦前兩三
條電欲爲雨七八箇星猶在天衣汗稍停
床上扇茶香時發澗中泉通宵聽論蓮華
義不藉松窓一覺眠又苦吟云莫話詩中
事詩中難更無吟安一箇字撚斷數莖鬚
險覓天應悶狂搜海亦枯不同文賦易爲
着者之乎

裴說

唐舉子先投所業於公卿之門謂之行卷說
只行五言十九首至來年秋賦復行舊卷
人有譏之者說曰只此十九首苦吟尚未
有人見知何假別行卷哉識者以爲知言
天復六年登甲第其詩以苦吟難得爲工
且拘格律嘗有詩曰苦吟僧入定得句將
成功又贈僧貫休云總無方是法難得始

全唐詩言五卷
為詩又云是事精皆易唯詩會却難遭亂
故宦不達

洛中作云莫怪苦吟遲詩成鬢亦絲鬢絲猶
可染詩病却難醫山暝雲橫處星沉月側
時冥搜不易得一句至公知

綦云十九條平路言平又嶮巖人心無筭處
國手有輸時勢迫流星遠聲乾下電遲臨
軒纔一局寒日又西垂

張為

為唐末江南詩人與周朴齊名如到處即閉
吳戶逢君方展眉最有詩稱

杜光庭載毛仙翁事名干字鴻漸元和間劉
禹錫李紳白樂天輩皆贈詩至大中戊寅
五十餘年矣是歲張為薄遊長沙不汲汲
隨計獲女奴於岳麓下惑之歲餘成羸疾
仙翁一見曰子妖氣邪光泆遍肌骨苟不
相值殞於旦夕也以一粒授為於香爐焚
之郁烈之氣聞百步魅妾一號而斃乃木

偶人也又吞以丹砂如黍者三疾遂瘳爲
作詩別之曰羸形感神藥削骨生豐肌蘭
炷飄靈烟妖怪立誅夷重覩日月光何報
父母慈黃河濁衮衮別淚流澌澌黃河清
有時別淚無收期爲後入釣臺山訪道而
去

韓偓

苑中云上苑離宮處處迷烟風高與露盤齊
金階鑄出後猊立玉柱雕成翡翠啼外使

調鷹初得按

五方外按使以鷹隼初
調習始能禽獲之得按中官

過馬不教嘶

上乘馬必中官輕
以進謂之過馬

笙歌錦繡

雲霄裏獨許詞臣醉似泥

醉着云萬里清江萬里天一村桑柘一村烟

漁翁醉着無人喚過午醒來雪滿船

即事云書牆暗記移花日洗瓮先知醞酒期

須信閒人有忙事早來衝雨覓漁師

香奩集和魯公之詞也惟其豔麗故貴後嫁

其名於偓凝平生著述分爲演綸游藝孝

弟疑獄香奩羸金六集自為游藝集序云
予有香奩羸金集不行於世疑在政府避
議論諱其名又欲後人知故游藝集序實
之此凝之意也沈存中云

曹松

李肇國史補云曲江大會比為下第舉人邇
來漸侈靡皆為上列所占向之下第舉人
不復預矣所以逼大會則先牒教坊請奏
上御紫雲樓垂簾觀焉時或擬作樂則為
之移日故曹松詩云追遊若遇三清樂行
從應妨一日春敕下後人置皮袋例以圖
障酒器錢絹實其中逢花即飲故張籍詩
云無人不借花園宿到處皆携酒器行其
皮袋狀元錄事同點檢關一則罰金曲江
之宴行市羅列闌闐為之半空公卿家率
以是日揀選東床車馬闐塞莫可殫述
松及第敕下宴中獻座主杜侍郎詩云得召
丘墻淚却傾若無公道也無因門前送敕

朱衣吏席上，啣杯碧落人。
半夜笙歌教洗月，平明桃杏放燒春。
南山雖有歸溪路，爭那酬恩未殺身。

春日長安書事云：浩浩看花晨，六街揚遠塵。
城中一丈日，誰是晏眠人。
御柳舞看水，野鶯啼破春。
徒云還楚客，猶自惜離秦。

晨起云：曉色教不睡，垂簾清氣中。
林殘數枝月，髮冷一梳風。
並鳥聞鐘語，歌荷隔霧空。
莫徒營白日，道路本無窮。

杜荀鶴有詩云：憑君莫話封侯事，一將功成萬骨枯。
可謂諳世故矣。

杜荀鶴

荀鶴有詩名號九華山人。大順初擢第授翰林學士主客外郎，知制誥序其文爲唐文集。或曰荀鶴牧之微子也。牧之會昌末自齊安移守秋浦，時年四十四，所謂使君四十四兩佩左銅魚者也。時妾有妊，出嫁長林鄉正杜筠而生荀鶴。擢第年四十六矣。

金唐詩話五卷
溪興云山雨溪風卷釣絲瓦甌蓬底獨斟時
醉來睡着無人喚流下前溪也不知
春宮怨云早被嬋娟誤欲粧臨鏡慵承恩不
在貌教妾若爲容風暖鳥聲碎日高花影
重年年越溪女相憶採芙蓉

鄭縈

古今詩話曰相國縈善詩有題老僧詩云日
照西山雪老僧門未開凍瓶黏柱礙宿火
陷爐灰童子病歸去鹿麈寒入來常云此
詩屬對可以衡秤言輕重不偏也或曰相
國近爲新詩否對曰詩思在灞橋風雪中
驢子上此何以得之蓋言平生苦心也
縈刺廬江將去別郡人云唯有兩行公解淚
一時灑向渡頭風其滑稽類此

錢珣

珣字瑞文吏部尚書微之子善文辭宰相王
溥薦知制誥進中書舍人溥得罪珣貶撫
州司馬

永巷頻聞小苑遊，舊恩如淚亦難收。君前願報新顏色，團扇須防白露秋。

嚴憚

庾日休傷嚴子重序云：余爲童在鄉校時，簡上林杜舍人牧之集，見有與進士嚴憚詩。後至吳，一日有客曰：嚴某，余忘其名父矣。遽懷文見造，於是樂甚，觀其所爲文，工於七字，往往有清便柔媚，時可軼駿於常軌。其佳者曰：春光冉冉歸何處，更向花前把

一杯。蓋日問花花不語，爲誰零落爲誰開。余羨之，諷誦未嘗怠。生舉進士亦十餘計，偕余方寃之，謂終有得於時也。未幾歸吳興，後兩朞咸通十年也。雪人至云：生以疾亡於所居矣。噫！生徒以詞聞於士大夫，竟不名而逝，豈止此而堙沒耶？江湖間多美材，士君子苟樂退而有文者，死無不爲時惜，可勝言耶？於是哭而爲詩。魯望生之友也，嘗爲我作詩云：十哭都門榜上塵，蓋棺

終是五湖人生前有敵唯丹桂沒後無家
祇白蘋若下斬新醒處月江南依舊詠來
春知君精爽應無盡必在艷都頌帝晨

項梁

成艷都宮頌曰
紂絕標帶晨

王渙

大順中王渙自左史拜考功員外同年李德

鄰自右史拜小戎趙光胤自補袞拜小儀

王極自小版拜小勳渙首唱長句感息上

裴公曰青衿七十榜三年建禮含香次第

遷珠影下連星錯落桂花曾對月嬋娟玉

經磨琢多成器劒授深埋更倚天應念銜

恩最深者春來為壽拜樽前裴公答曰謬

持文柄得時賢粉署清華次第遷昔歲策

名皆健筆今朝稱職並同年各懷器業寧

推讓俱上青霄肯後先何事老夫猶賦詠

欲將酬和永流傳渙字羣吉大順二年侍

郎裴贄下登第德鄰極光胤皆同年也

七夕瓊筵往事陳蓼花蓮蒂共傷神蜀王殿

裏三更月不見驪山私語人
夢裏分明入漢宮覺來燈背錦屏空紫臺月
落關山曉腸斷君恩信畫工

張曙

張曙崔昭緯中和初同舉相與詣日者問命
曙時自負才名籍甚以爲將來狀元崔亦
分居其下日者殊不顧曙第目崔曰將來
萬全高第曙有愠色日者曰郎君亦及第
然須待崔拜相當此時過堂旣而曙果不

終場昭緯首冠曙以篇什刺之云千里江
山陪驥尾五更風水失龍鱗昨夜浣花溪
上雨綠楊芳草爲何人後七年昭緯爲相
曙方登第果於昭緯下過堂杜荀鶴同年
生也酬曙詩云天上書名天下傳引來齊
到玉皇前大仙錄後頭無雪至藥成來竈
絕烟笑躡紫雲金作闌夢拋塵世鐵爲船
九華山叟驚凡骨同到蓬萊豈偶然

翁綬

全唐詩話卷五

七

詠酒云逃暑迎春復送秋無非綠蟻滿杯浮
百年莫惜千回醉一盞能消萬古愁幾爲
芳菲眠細草曾因雨雪上高樓平生名利
關身者不識狂歌到白頭綴登咸通進士
第

袁皓

皓宜春人咸通進士龍紀集賢殿圖書使自
稱碧池處士初登第過岳陽悅妓藻珠以
詩寄嚴使君曰得意東歸過岳陽桂枝香
惹藻珠香也知暮雨生巫峽爭奈朝雲屬
楚王萬恨只憑期尅手寸心唯繫別離腸
南亭宴罷笙歌散回首烟波路渺茫嚴君
以妓贈之

李濤

李濤長沙人也篇詠甚著如水聲長在耳山
色不離門又掃地樹留影拂床琴有聲又
落日長安道秋槐滿地花膾炙人口温飛
卿任太學博士主秋試濤與衛丹張郃等

全唐詩話卷五
詩賦皆榜於都堂

王祝

會昌時有題三鄉者曰余本若耶溪東與同志者二三紉蘭佩蕙每貪幽閒之境翫花光於松月之亭竟晝綿宵往往忘倦泊乎初筭至于五換星霜矣自後不得已從良人西入函關寓居晉昌里第其居迥絕囂塵花木叢翠東西鄰二佛宮皆上國勝遊之最伺其閒寂因遊覽焉亦不辜一時之

風月也不意良人已矣邈然無依帝里芳春光景東邁涉滹水歷渭川背終南陟太華經虢略抵陝郊揖嘉祥之清流面女兒之蒼翠凡經過之所皆曩昔讌笑之地啣冤興嘆舉目魂銷雖殘骸尚存兩精爽都失假使潘岳復生無以悼其幽思也遂命筆聊題終不能滌其懷抱絕筆慟哭而東時會昌壬戌歲仲春十九日詩曰昔逐良人西入關良人身歿妾空還謝娘衛女不

相待爲雨爲雲歸舊山和者十人祝和三
鄉詩云女兒山前嵐氣低佳人留恨此中
題不知雲雨歸何處空使王孫見欲迷祝
字不耀名家子唐末爲給事中

韋莊

長安清明云早是傷春夢雨天可堪芳草更
芊芊內官初賜清明火上相閒分白打錢
紫陌亂嘶紅叱撥綠楊高映畫鞦韆遊人
記得承平事暗喜春光似昔年

感懷詩云長安方悟少年非人道新詩勝舊
詩十畝野塘留客釣一軒春雨對僧茶花
間醉任黃鶯語亭上吟從白鷺窺大道不
將爐冶去有心重築太平基或謂此詩包
括生成果爲台輔

莊字端已杜陵人見素之後曾祖少微宣宗
中書舍人莊竦曠不拘小節李詢爲西川
宣諭和協使辟爲判官以中原多故潛欲
依王建建辟爲掌書記尋召爲起居舍人

建表留之後相建為偽平章事

宣備吳融

漁陽烽火照函關玉輦匆匆下此山一曲霓裳聽不盡至今遺恨水潺潺融字子華越州人昭宗時為翰林學士

公乘億

億字壽仙魏人與李山甫皆為魏博樂彥禎幕府億以詞賦著名咸通十三年別家十餘年矣嘗大病鄉人傳以死其妻自河北迎喪會億送客馬上見婦人麗縷類其妻也睇睨不已妻亦如之詰之則是也相持而哭路人異之後旬日登第億嘗有詩云十上十年皆落第一家一半已成塵可知其屈矣

羅鄴

牡丹云落盡春紅始見花花時比屋事豪奢買栽池館恐無地看到子孫能幾家門倚長衢攢綉輓幄籠輕日護香霞歌鍾到此

卷五

爭歡賞豈信流年鬢有華
賞春云芳草和烟暖更青
閒門要路一時生
年年點檢人閒事
唯有春風不世情
鄴餘
枕人父則爲鹽鐵小吏
有二子俱以文學
干進鄴尤長七言詩

羅隱

隱字昭諫餘杭人
隱池之梅根浦自號江東
生爲唐相鄭畋李蔚所知
畋女覽隱詩諷
誦不已畋疑有慕才意
隱貌寢陋女一日

簾窺之自此絕不詠其詩
廣明中池守竇
漪營墅居之光啓中錢鏐
辟爲從事節度
判官副使梁祖以諫議
召不行開平中魏
博羅紹威推爲叔父表授
給事中年八十
餘終餘杭

有子
蹇翁

鍾陵妓雲英隱舊見之一日譏隱猶未第隱
嘲之曰鍾陵醉別十餘春重見雲英掌上
身我未成名君未嫁可能俱是不如人
牡丹云似共東君別有因絳羅高捲不勝春

若教解語應傾國任是無情也
動人芍藥與君為近侍
芙蓉何處避芳塵
可憐韓令功成後
辜負穠華過此身

蜂云不論平地與山尖
無限風光盡被沾
採得百花成蜜後
不知辛苦為誰甜

許棠

棠洞庭詩有四顧疑無地
中流忽有山之句
人以題扇過洞庭云
驚波常不定半日鬢
堪斑四顧疑無地
中流忽有山鳥飛應畏
墮帆遠却知閒漁父
時相引行歌浩渺間

張蠟

送友人赴涇州幕云
杏園沉飲散榮別
統佳招日月相期盡
山川獨去遙
府樓明蜀雪關
磧轉胡鷗縱有烟
塵動應隨上策銷
蠟字象文唐末登第
尉櫟陽避亂入蜀
蜀王時為金堂令
徐后遊大慈寺見壁間題云
墻頭細雨垂纖草
水面回風聚落花
問寺僧僧以蠟對乃賜霞光牋
令寫詩以進蠟

進二百首，衍善之，召為知制誥。宋光嗣以
蟻輕忽傲物，遂止。卒於官。蟻生穎秀，幼有
單于臺詩曰：白日地中出，黃河天外來。為
世所稱。

鄭谷

谷字若愚，袁州人。故永州刺史之子。幼年司
空圖與刺史同院，見而奇之，曰：曾吟得丈
丈詩否？曰：吟得。莫有病否？曰：丈丈曲江晚
望斷篇云：村南斜日開，回首一對鴛鴦落。

渡頭即深意矣。司空嘆惜，撫背曰：當為一
代風騷主。乾寧中為都官郎中，卒於家。谷
自叙云：故許昌薛尚書能為都官郎中，後
數年建州李員外頻自憲府內彈拜都官
員外，皆一時騷雅宗師。都官之曹振盛於
此，余早受知，今忝此官，復是正秩，何以相
繼前賢耶。

濃淡方春滿，蜀鄉半隨風。雨斷鶯腸澆，花溪
上堪惆悵。子美無情為發揚，谷蜀中海棠

詩也

相看臨遠水，獨自上孤舟。句潮平無別浦，木

落見他山。句情多最恨花無語，愁破方知

酒有權。句關東多事日，天末未歸心。句捲

卷斜陽裏，看山落木中。句兩浙尋山徧，孤

舟帶鶴歸。句長安一夜殘春雨，右省三年

老拾遺。句班趨黃道急，殿揖紫宸深。句

題杭州樟亭云：故國江天外，登臨返照間。潮

平無別浦，木落見他山。沙鳥晴飛遠，漁人

夜唱閒。歲窮歸未得心，逐片帆還。

感興云：禾黍不陽艷，競栽桃李春。翻令力耕

者半作賣花人。

十日菊云：辭去蜂愁蝶不知，曉庭還繞折殘

枝。自緣今日人心別，未必秋香一夜衰。

偶題云：一卷踈蕪一百篇，名成未敢便忘筌。

何如海日生殘夜，一句能令萬古傳。

溫憲

溫憲員外庭筠子也。僖昭之間，統試於有司。

全唐言言五卷
三
值鄭相延昌掌邦貢以其父文多刺時復
傲毀朝士抑而不錄既不第遂題一絕於
崇慶寺壁後榮陽公登大用因國忌行香
見之憫然動容暮歸宅已除趙崇知舉即
召之謂曰某頃主文衡以溫憲庭筠之子
深怒嫉之今日見一絕令人惻然幸勿遺
也於是成名詩曰十口溝隍待一身半生
千里絕音塵鬢毛如雪心如死猶作長安
下第人

李昌符

秋晚歸故居云馬省曾行處連嘶渡晚河忽
驚鄉樹出漸識路人多細徑穿禾黍頽垣
壓薜蘿乍歸猶似客鄰叟亦相過

傷春云酒醒鄉關遠迢迢聽漏終曙分林影
外春盡雨聲中鳥倦江村路花殘野岸風
十年成底事羸馬馱西東昌符字崑夢登
咸通四年進士第歷尚書郎
北夢瑣言云咸通中前進士李昌符有詩名

久不登第，常歲卷軸，急於裝修，因出一奇。乃作婢僕詩五十首，於公卿間行之。其間有詩云：春娘愛上酒家樓，不怕歸遲總不憂。報道那家娘子卧，且留教住待梳頭。又云：不論秋菊與春花，箇箇能嚙空肚茶。無事莫教頻入庫，一名閒物要些些。諸篇皆中婢僕之諱。浹旬京城盛傳，是年登第。與夫捭杖虛靴，事雖不同，用奇即無異也。

李山甫

咸通中數舉進士，被黜。依魏府樂彦禎幕府。因樂禍，且怨中朝大臣，導彥禎子從訓伏兵殺王鐸，劫其家。嘗有詩云：勸君莫用誇頭角，夢裏輸贏總未真。譏執政也。巢寇之亂，翰林待詔王遨者北遊，在鄴山甫遇於道。觀謂曰：幽蘭綠水可得聞乎？遨應命奏之。曲終，潛然曰：憶在咸通，玉亭秋夜，供奉至尊，不意流離至此也。山甫賦詩曰：幽蘭綠水耿清音，嘆惜先生枉用心。世上幾時

曾好古人前何必獨霑襟
向未成山甫亦自黯然悲
其不遇也一本云情知此事少
知音自是先生枉用心
世上幾時曾好古人前
何必更霑襟致身不似笙簧巧
悅耳寧如鄭衛淫
三尺絲桐七條線
子期師曠兩沉沉

貧女云平生不識綺羅裳
閒把荆簪益自傷
鏡裏祇應諳素貌
人間多是重紅粧
當年未嫁還憂老
終日求媒即道狂
兩意定知無處說
暗垂珠淚滴蠶筐
國初高英秀者與贊寧為師友
辯捷滑稽嘗譏古人詩病云
山甫覽漢史王莽弄來曾半破
曹公將去便平沉
是破船詩李烈主詠鷓鴣方穿詰曲
崎嶇路又聽鈎輶格磔聲
是梵語詩羅隱曰雲中鷄犬劉安過
月裏笙歌煬帝歸是見鬼詩
杜荀鶴今日偶題題似着不知題後更誰題
此衛子詩也不然安有四蹄

鍾離權

邢州開元寺有唐鍾離權處士二詩其一云
得道高僧不易逢，幾時歸去願相從。自言
住處連滄海，別是蓬萊第一峯。其二云莫
厭追歡笑語頻，尋思離亂可傷神。閒來屈
指從頭數，得見清平有幾人。

張道古

昭宗時拾遺張道古貢五危二亂表，黜居于
蜀。後聞駕走西岐，又遷東洛，皆契五危之
事。悉歸二亂之源，因吟一章上蜀王。詩曰
封章才達冕旒前，黜詔俄離玉座端。二亂
豈由明主用，五危終被佞臣彈。西巡鳳府
非爲固，東播鑿輿卒未安。諫疏至今如尚
在，誰能更與讀來看。道古臨淄人。景福中
進士，釋褐爲著作郎，遷右拾遺。播遷之後，
方鎮阻兵，道古上危亂疏云：只今劉備孫
權已生於世矣。謫施州司戶參軍，後入蜀。
王氏聞而憾之，乃變姓名賣卜導江青城。

市中建開國召為武部郎中至王壘關謂
所親曰吾唐室諫臣終不能拳跽與雞犬
同食雖召必再貶於死之日葬我於關東
不毛之地題曰唐佐輔補闕張道古墓後
遇害妻亦繼亡蜀主憫之俾祔葬焉鄭雲
叟在華聞之有詩哭之曰曾陳章疏忤昭
皇撲落西南事可傷豈使諫臣終屈辱直
疑天道惡忠良生前賣卜居三蜀死後馳
名逮大宥誰是後來脩史者言君力死正

類綱

胡曾

王衍五年宴飲無度衍自唱韓琮柳枝詞曰
梁苑隋堤事已空萬條猶舞舊春風何如
思想千年事惟見楊花入漢宮內侍宋光
溥詠曾詩曰吳王恃霸棄雄才貪向姑蘓
醉綠醅不覺錢塘江上月一宵西送越兵
來衍怒罷宴曾有詠史詩百篇行於世

伍唐珪

寒食日獻郡守云入門堪笑復堪憐三徑苔
荒一釣船慙愧四隣教斷火不知厨裏久
無烟唐珪唐末進士也

全唐詩話卷之五

全唐詩話目錄

卷六

韓定辭

同谷子

沈邴

周朴

孫魴

王易簡

范攄之子

鄭雲叟

僧子蘭

僧靈澈

僧靈一

僧清江

僧廣宣

僧法振

僧皎然

僧文秀

僧棲白

僧懷濬

僧可朋

僧雲表

僧貫林

僧齊已

僧西蟾

僧清塞

僧文益

僧修睦

僧景雲

僧可止

僧卿雲

僧處默

僧澹交

僧若虛

僧曇域

僧懷浦

僧慕幽

僧尚顏

開元宮人

崔氏

劉氏

薛媛

李季蘭

如意中女子

魚玄機

僖宗宮人

張建封妓

女郎宋若照

女郎張窈窕

女郎劉媛

鶯鶯

不知名

權龍褒

全唐詩話目錄

全唐詩話卷之六

韓定辭

定辭為鎮州王鎔書記聘燕帥劉仁恭舍於
 賓館命幕客馬彧延接馬有詩贈韓云燧
 林芳草綿綿思盡日相携陟麗譙別後巒
 嵒山上望羨君時復見王喬或詩清秀然
 意在試其學問韓於座酬之曰崇霞臺上
 神仙客學辨癡龍藝最多盛德好將銀筆
 述麗詞堪與雪兒歌座賓靡不欽訝然亦

疑銀筆之僻也。他日或持燕帥之命答聘常山，亦命定辭接於宮館。或從容問韓以雪兒銀筆之事，韓曰：昔梁元帝為湘東王時，好學著書，常紀忠臣義士及文章之美者，筆有三品，或以金銀雕飾，或以斑竹為管。忠孝全者用金管書之，德行清粹者用銀筆書之，文章瞻麗者以斑竹書之。故湘東之譽振於江表，雪兒者李密之愛姬，能歌舞，每見賓僚，文章有奇麗入意者，即付雪兒，叶音律以歌之。又問癡龍出自何處，定辭曰：洛下有洞穴，曾有人誤墮於穴中，因行數里，漸見明曠，見有宮殿人物，凡九處，又見有大羊，羊髯有珠，人取而食之，不知何所。後出以問張華，華曰：此地仙九館也。大羊者名曰癡龍耳。定辭復問或巔磬山當在何處，或曰：此隨郡之故事，何謙光而下問，由是兩相悅服，結交而去。

同谷子

昭宗播岐何后用事有同谷子者詠五子之
歌何后潛令秦王誅之事未行而奔去詩
曰邦惟固本自安寧臨下長須馭朽驚何
事十旬遊不返禍胎從此召殷兵酒色聲
禽號四荒那堪峻宇又雕墻靜思今古爲
君者未或因茲不滅亡惟彼陶唐有冀方
少年都不解思量如今筭得當年事首爲
盤遊亂紀綱明明我祖萬邦君典則貽將
示子孫惆悵太康荒墜後覆宗絕祀滅其
門仇讎萬姓遂無依顏厚何曾解忸怩五
子旣歌邦已失一場前事悔難追

沈柳

柳字子文高安人也天性狂逸好神仙之事
少孤西遊以三舉爲約常夢着錦衣貼月
而飛識者言雖有虛名不入月矣洪州解
至長安初舉納省卷夢仙謠云玉殿大開
從客入金桃爛熟没人偷鳳驚寶扇頻翻
翅龍悟金鞭忽轉頭第二舉憶仙謠云白

榆風颯九天秋王母朝迴宴玉樓日月漸
 長雙鳳睡桑田欲變六鼇愁雲翻簫管相
 隨去星觸旌幢各自流詩酒近來狂不得
 騎龍却憶上清游第三舉納省卷贈劉象
 為首云曾應大中天子舉四朝風月鬢蕭
 疎不隨世祖重携劔却為文皇再讀書十
 載戰塵銷舊業滿城春雨壞貧居一枝何
 事於君惜仙桂年年幸有餘時劉象孤寒
 三十舉無成主司覽彬詩其年特放象及
 第彬乾符中值駕遷三峰四方多事南遊
 嶺表二十餘年回吳中江南偽命吏部郎
 中致仕

彬詩有九衢冠蓋暗爭路四海干戈多異心
 之句

未常周朴

朴唐末詩人寓於閩中僧寺假丈室以居不
 飲酒茹葷塊然獨處諸僧晨粥卯食朴亦
 携巾盂廁諸僧下畢飯而退率以為常郡

中豪貴設供率施僧錢朴即巡行拱手各
丐一錢有以三數錢與者朴止受其一耳
得千錢以備茶藥之費將盡復然僧徒亦
未常厭也性喜吟詩尤尚苦澁每遇景物
搜竒抉思日旰忘返苟得一聯一句則忻
然自快嘗野逢一負薪者忽持之且厲聲
曰我得之矣樵夫矍然驚駭掣臂棄薪而
走遇游徼卒疑樵者爲偷兒執而訊之朴
徐往告卒曰適見負薪因得句耳卒乃釋
之其句云子孫何處爲閒客松柏被人伐
作薪彼有一士人以朴僻於詩句欲戲之
一日跨驢於路遇朴在傍士人乃歛帽掩
頭吟朴詩云禹力不到處河聲流向東朴
聞之忽遽隨其後且行士但促驢而去略
不回首行數里追及朴告之曰僕詩河聲
流向西何得言流向東士人領之而已閩
中傳以爲笑或曰曉來山鳥鬧雨過杏花
稀亦朴詩也古陵寒雨絕高鳥夕陽明句

高情千里外長嘯一聲初句

黃巢至福州求得杜問曰能從我乎答曰我

尚不仕天子安能從賊巢怒殺之

孫魴

潤州金山寺張祐孫魴留詩為第一篇山居

大江中迥然孤秀詩意難盡羅隱云老僧

齋罷關門睡不管波濤四面生孫生句云

結宇孤峰上安禪巨浪間又曰萬古波心

寺金山名日新天多剩得月地少不生塵

過櫓妨僧定驚濤濺佛身誰言張處士題

後更無人魴夜坐句云劃多灰漸冷坐久

席成痕沈彬曰此田舍翁火爐頭之作爾

魴南昌人唐末鄭谷避亂歸宜春魴往依

之頗為誘掖後有能詩聲終於南唐魴父

畫工也王徹為中書舍人草魴誥詞云李

陵橋上不吟取次之詩顧凱筆頭豈畫尋

王易簡

易簡唐末進士梁乾化中及第名居榜尾不
看榜却歸華山尋就山釋褐授華州幕職
後召入拜左拾遺及辭官歸隱留詩一絕
曰汨沒朝班愧不才誰能低折向塵埃青
山得去且歸去官職有來還自來及再召
為郎遷諫垣臺閣三十年歸華山十年而
終

范攄之子

吳人范攄處士之子七歲能詩贈隱者云掃
葉隨風便澆花趁日陰方干曰此子他年
必成名又吟夏日云閒雲生不雨病葉落
非秋干曰惜哉必不享壽果十歲卒

鄭雲叟

鄭徵君為詩皆祛淫靡迥絕囂塵如富貴曲
云美人梳洗時滿頭間珠翠豈知兩片雲
戴却數鄉稅有詠西施云素面已云妖更
着花鈿飾臉橫一寸波浸破吳王國又七
言傷時云帆力劈開滄海浪馬蹄踏破亂

山青浮名浮利過於酒醉得人心死不醒
又題霍山秦尊師云老鶴玄猿伴採芝有
時長嘯獨移時翠娥紅粉嬋娟劔殺盡世
人人不知又偶題似鶴如雲一箇身不憂
家國不憂貧擬將枕上日高睡賣與世間
富貴人又思山詠因賣丹砂下白雲鹿裘
怕惹九衢塵不如將爾入山去萬是千非
愁殺人又景福中作云悶見戈鋌匝四溟
恨無竒策救生靈如何飲酒得長醉直到

太平時節醒又招友人游春云難把長繩
繫日烏芳時偷取醉工夫任堆金壁磨星
斗買得花枝不老無又山居云閒見有人
尋移菴更入深落花派澗水明月照松林
醉勸頭陀酒閒教孺子吟身同雲外鶴斷
得世塵侵又詩云冥心栖木室散髮浸流
泉採栢時逢麝看雲忽見山夏狂衝雨戲
春醉戴花眠絕頂登雲望東都一點烟又
詩不求朝野知卧見歲華移採藥歸侵夜

全唐詩話卷之六
十一
聽松飯過時荷竿尋水釣背局上嵒棊祭
廟人來說中原正亂離

僧子蘭

太平里尋兵部裴郎中云不語淒涼無限情
荒堦行盡又重行昔年住此人何在空見
槐花秋草生

僧靈澈

生於會稽本湯氏字澄源與吳興詩僧皎然
遊然薦之包吉李紱以是上人之名由二

公而颺正元中遊京師緇流嫉之造飛語
激動中貴人侵誣得罪徙汀州後歸會稽
元和十一年終於宣州劉夢得曰詩僧多
出江右靈一導其源護國襲之清江揚其
波法振沿之如么絃孤韻瞥入人耳非大
音之樂獨吳興畫公能備衆體澈公承之
至如芙蓉園新寺詩曰經來白馬寺僧到
赤烏年謫汀州云青蠅爲弔客黃犬寄家
書可會入作者閩域豈獨雄於詩僧間耶

金唐言言六卷
九日和于使君思上京親故云清晨有高會
賓從出東方楚俗風烟古汀州草木凉山
情來達思菊意在重陽心憶華池上從容
駕鷺行

僧靈一

新泉詩云泉源新湧出洞澈映纖雲稍落芙蓉
沼初淹苔蘚文了將空色淨素與衆流
分若對清宵月冷然夢裏聞

劉長卿和云東林一泉水復與遠公期石淺

零流處山空夜落時夢闌聞細響慮澹向
清漪動靜皆無意唯應道者知

高仲武云自齊梁以來道人爲文者多矣少
有入其流一公乃能尅意精妙與士大夫
更唱邇和不其偉與泉湧壻前地雲生戶
外峯則遺猷寶月曾何及此靈一大曆正
元間僧也

酬皇甫冉西陵見寄云西陵潮信滿島嶼沒
中流越客依風水相思南渡頭寒光生極

浦落日映滄洲何事揚帆去空驚海上鷗
溪行即事云近液山更碧入林溪轉清不知
伏牛地潭洞何縱橫曲岸烟初合平湖月
未生孤舟屢失道但聽秋泉聲

重還宜豐寺云載過招隱寺重會息心期樵
客問歸日山僧記別時野雲陰遠甸秋水
漲前陂勿謂頻來此吾今不好竒酬皇甫
冉以下

三章姚合取
為極玄集

酬皇甫冉將赴無錫雲門寄別云湖南通古

寺來往意無涯欲識雲門路千峯向若耶
春山子建宅古木謝敷家自是長俱隱那
云相去賒

宿天柱觀詩云石室初投宿仙翁幸見容花
源隨水遠洞府過山逢泉湧壻前地雲生
戶外峯中宵自入定非是欲降龍

僧清江

病起云身世足堪悲空房卧病時捲簾槐雨
滴掃石竹陰移已覺生如夢那堪壽不知

未能通法性，詎可見支離。

僧廣宣

王起於會昌中放第二榜，宣以詩寄賀曰：從
辭鳳閣掌絲綸，便向青雲領貢賓。再闢文
場無枉路，兩開金榜絕冤人。眼看龍化門
前水，手放鶯飛谷口春。明日定歸台席去，
鶴鴿原上共陶鈞。起和云：延英面奉入春
闈，亦選工夫亦選奇。在治只求金不耗，用
心空學秤無私。龍門變化人皆望，鶯谷飛

鳴自有時。獨喜向公誰是證，彌天上士與
新詩。時劉夢得元微之皆和之。宣與夢得
最善。

退之有廣宣上人頻見過詩云：三百六句長
擾擾，不衝風雨即塵埃。又慙朝士無裨補，
空愧高僧數往來。學道窮年何所得，吟詩
竟日未能迴。天寒古寺遊人少，紅葉窓前
有幾堆。

僧法振

趙使君生子晬日詩云毛骨貴天生肌膚玉
雪明見人空解笑弄物不知名國器嗟猶
小風姿望亦清抱來芳樹下時聽鳳凰聲

僧皎然

僧皎然一日嘗於舟中抒思作古體十數篇
求合韋蘓州韋大不喜明日獻其舊製乃
極稱賞云何不但以所工見投而猥希老
夫之意人各有所得非卒能致盡大服其
鑒裁之精

同裴錄事樓上望云退食高樓上湖山向晚
晴桐花落萬井月影出重城水竹涼風起
簾幃暑氣清蕭蕭獨無事因見蒞人情
皎然詩式著偷語詩例云如陳后主詩日月
光天德取傳長虞日月光太清上三字語
同下二字義同偷意詩例云如沈佺期詩
小池殘暑退高樹晚涼歸取柳渾太液滄
波起長楊高樹秋偷勢詩例云如王昌齡
詩手攜雙鯉魚目送千里鴈悟彼飛有適

嗟此罹憂患，取稽康目送歸鴻，手揮五絃，俯仰自得，遊心太玄。詩式云：詩有跌宕格。二品。一曰越俗，其道如黃鶴臨風，貌逸神王，杳不可羈。郭景純遊仙詩：左把浮丘神，右拍洪崖肩。鮑明遠詩：舉頭四顧望，但見松柏繁，荆棘鬱叢叢。中有一鳥名杜鵑，言是古時蜀帝魂，聲音哀苦鳴不息，羽毛憔悴似人髣，飛走樹間，咏蟲螿，豈知往日天子尊，念茲變化非常理，中間惻隱不能言。

袖

二曰駭俗，其道如楚有接輿，魯有原壤，外示驚俗之貌，內藏達人，之度。郭景純遊仙詩：嫦娥揚妙音，洪崖頷其頤。王梵志道情詩：我昔未生時，冥冥無所知，天公長生我，生我復何為，無衣使我寒，無食使我饑，還你天公我，還我未生時，賀知章放達詩云：落花真好些，一醉一回顛，盧照隣漫作云：城狐尾獨連，山鬼面參覃，渥沒格一品曰：澹俗，其道如夏姬當壚，似蕩而貞，采吳楚。

之風雖俗而正古歌曰華陰山頭百尺井
下有流泉徹骨冷可憐女子來照影不照
其餘照斜領調笑格一品曰戲俗漢書云
匡鼎來解人頤蓋說詩也此一品非雅作
足以爲談笑之資矣李白狂詠女媧弄黃
土搏作愚下人散在六合間濛濛若埃塵
賦得猿啼送客三峽云萬里巴江外三聲月
峽深何年有此路幾客共霑襟斷臂分重
影流泉入苦吟淒淒離別後聞此更傷心

僧文秀

端午詩云節分端午自誰言萬古傳名爲屈
原堪笑楚江空浩浩不能洗得直臣冤
秀唐末詩僧也鄭谷喜秀上人相訪詩他夜
松堂宿論詩更入微之句又次韻秀上人
長安寺居言懷云舊齋松老別多年香社
人稀喪亂間出寺只如趨內殿閉門長似
在深山又重訪秀上人云展畫長懷吳寺
殿宜茶偏賞雪溪泉又寄題詩僧秀公云

全唐詩話六卷
十七
靈一心傳清塞心可公吟後楚公吟近來
雅道相親少惟仰吾師所得深好句未停
無暇日舊山歸老有東林吟曹孤宦甘寥
落多謝攜筇數訪尋秀南僧也而居長安
以文章應制故谷送遊五臺詩云內殿評
詩切身迴心未迴

僧棲白

中秋夜月云尋常三五夕不是不嬋娟及到
中秋滿還勝別夜圓清光疑有露皓色爽

無烟自古人皆翫年來更一年

哭劉德仁云爲愛詩名吟到此風魂雪魄去
難招直教桂子落墳上生得一枝冤始銷
冬日寄僧友云歛屨入寒竹安禪過漏聲高
杉殘葉落深井凍痕生罷罄松枝動懸燈
雪屋明何當招我友乘月上方行

秋夜宿西林寄賈島云暗虫喧暮色默思坐
西林聽雨寒更盡開門落葉深昔因京邑
病併起洞庭心亦是吾兄事遲迴直至今

全唐詩話卷六
秋 日寄厲无云楊柳起秋色故人猶未還別
離何自苦少壯豈能閒連雨吟殘燭秋城
憶遠山何當同一見語默此林間

廬山寺云千峰盤磴盡林寺昔年名步步入
山影房房聞水聲多年人跡絕殘月石陰
清更可求居止安閒過此生

金州別姚合云日日西亭上春留到夏殘言
之離別易允矣道塗難山嵐風雨里溪行
三百灘松間樓月裏秋入五陵寒

姚合送無可往越州云清晨相訪門前立麻
屨方抱一少年懶讀經文求作佛願攻詩
句覓成仙芳春山影花連寺觸夜潮聲月
滿船今日送行偏惜別共師文字有因緣

僧懷濬

秣歸郡僧懷濬不知何所人乾寧初知來識
往皆有神驗刺史于公以其惑衆繫而詰
之乃以詩代通狀云家在閩山西復西其
中歲歲有鶯啼如今不在鶯啼處鶯在舊

時啼處啼又詰之復有詩云家在閩山東
復東其中歲歲有花紅而今不在花紅處
花在舊時紅處紅守異而釋之詳其詩意
似在海中得非杯渡之流乎出北夢

僧可朋

可朋丹稜人少與盧廷讓為風雅之交有詩
千餘篇號玉壘集會題洞庭詩曰水涵天
影闊山拔地形高贈友人曰來多不似客
坐久却垂簾歐陽炯以此比孟郊賈島言

其好飲酒貧無以償酒債故時謂之可朋
自號醉髡贈方干詩云月裏豈無攀桂分
湖中空賞釣魚休杜甫舊居云傷心盡日
有啼鳥獨步殘春空落花寄齊已云雖陪
北楚三千客多話東林十八賢劉公詩話
云有詩僧讀洪州滕王閣詩謂守者詩總
不佳何不除却守曰僧能佳乎即吟曰洪
州太白方積翠滿空蒼萬古遮新月半江
無夕陽守異之然南方浮屠能詩者多矣

予嘗見可朋詩云虹收千嶂雨潮弄半江
天又云詩因試客分題僻基為饒人下着
低不減古人

僧雲表

寒食詩云寒食時看郭外春野人無處不傷
神平原索索添新塚半是去年來哭人

僧貫休

姓姜氏字德隱婺州蘭溪人錢鏐自稱吳越
國王休以詩投之曰貴逼身來不自由幾

年勤苦踏林丘滿堂花醉三千客一劍霜
寒十四州萊子衣裳宮錦窄謝公篇詠綺
霞羞他年名上凌烟閣豈羨當時萬戶侯
銀諭改為四十州乃可相見曰州亦難添
詩亦難改然間雲孤鶴何天而不可飛遂
入蜀以詩投王建曰河北河南處處災惟
聞全蜀少塵埃一瓶一鉢垂垂老千水千
山得得來秦苑幽棲多勝景巴歛陳貢愧
非才自慚林藪龍鐘者亦得親登郭隗臺

建遇之甚厚建二年春令誦近詩時貴戚
皆坐休欲諷之乃稱公子行云錦衣鮮華
手擎鶻閒行氣貌多輕忽稼穡艱難總不
知五帝三皇是何物建稱善貴倖皆怨之
休與齊已齊名有西岳集十卷吳融為之
序卒死于蜀

赤旃檀塔六七級白菡萏花三四枝禪客相
逢只彈指此心能有幾人知石霜問云如
何是此心休不能答石霜云汝問我答休
即問之霜云能有幾人知

春山行云重疊太古色濛濛花雨時好山行
恐盡流水語相隨黑壤生紅木黃猿領白
兒因思石橋月曾與道人期

晚泊湘江懷古云烟浪漾秋色高吟似得隣
一林湘渚月千古獨醒人岸濕穿花遠風
香禱廟頻只應諛佞者到此不傷神

天台老僧云獨住無人處松龕嶽雪侵僧中
九十臘雪外一生心白髮垂不剃青眸笑

更深猶能指孤月為我暫開襟

寒思廬山賈生云山深詩癖甚寒夜更何為
覓句如頑坐嚴霜打不知石膏黏木履崖
栗落水池近見禪僧說生涯勝往時

題嶧桐律師院云律中麟角者高負出塵埃
芳草不曾觸幾生如此來壑風吹磬斷杉
露滴花開如結林中社伊余願一陪

言詩云經天緯地物動必是仙才竟日覓不
得有時還自來真風含素髮秋色入靈臺

吟向霜蟾下終須神鬼哀

休糧僧云不食更何求自由中自由身輕嫌
衲重天旱為民愁供器誰將去生臺蟻不
遊會須傳此術歸去老林丘

詎是言休即便休清吟孤坐碧溪頭三間茅
屋無人到十里松門獨自遊明月清風宋
炳社夕陽秋色庾公樓修心未到無心地
萬種千般逐水流

心心不住希夷石室巉嵒白髮垂惜竹不

除當路笋愛松留得疑人枝焚香開卷雲
生砌捲箔冥心月在池無限故人頭盡白
不知頭白更何之

自古浮華能幾何逝波今日去滔滔漢王廢
苑生秋草吳主荒宮入夜濤滿屋黃金機
不息一頭白髮氣猶高豈知物外金仙子
甘露天香滴毳袍

古意云乾坤有清氣散入詩人脾聖賢遺清
風不在惡木枝千人萬人中一人兩人知

意在東溪日花開葉落時幾擬以黃金鑄
作鍾子期

僧齊已

戊辰歲湖中寄鄭谷郎中云白髮久慵簪常
聞病亦吟瘦應成鶴骨閒想似禪心上國
楊花亂滄洲荻笋深不堪思翠華西望獨
沾襟

山寺喜道士至云閏年春過後山寺始花開
還有無心者閒尋此境來鳥幽聲忽斷茶

好味重廻知在南嶠久，真心坐綠苔。
 登祝融峯云：援鳥共不到，我來身欲浮。
 四邊空碧落，絕頂正清秋。宇宙知何極，華夷見
 細流。壇西獨立久，斜日轉神州。
 宿簡寂觀云：萬壑雲霞影，千峯松桂聲。如何
 教下士，容易信長生。月共虛無白，香和沆
 瀣清。閒尋古廊畫，記得列仙名。

僧西蟾

短歌行云：蟾光堪自笑，浮世懶思量。身得幾
 時活，眼開終日忙。千金無壽藥，一鏡有愁
 霜。早向塵埃外，光陰任短長。

僧清塞

贈王道士云：藥力資蒼鬢，應淋舊日身。一為
 嵩岳客，幾葬洛陽人。冰縫瓢探水，雲根斧
 斲薪。關西往來熟，誰得水銀銀。
 贈幻羣法師云：北京從別後，南越幾聽砧。住
 久白髭出，講長黃葉深。香連鄰舍像，磬徹
 遠巢禽。寂寞應關道，何人見此心。

送取遠人南歸云南行隨越僧舊業一池菱
兩鬢已如雪五湖歸掛魯夜濤鳴柵鎖寒
葦露船燈此去應無事却來期未能

早秋過郭勁書齋云暑消岡舍清閒坐有餘
情石水生茶味松風滅扇聲遠雲收海雨
靜角掩山城此地清吟苦時來遠菊行
送康沼歸建業云南朝秋色滿歸去思如何
帝業空城在民耕壞塚多月明臺獨上栗
綻寺頻過籬下西江闊相思見白波

贈百嵩禪師云野寺絕依念空山曾徧行老
來披衲重病起讀經生乞食嫌村遠尋溪
愛路平多年百嵩主不記百嵩名

贈胡僧云瘦形無血色草履看從穿閒語以
持呪不眠同坐禪背經來漢地袒膊過冬
天情性人難會遊方應信緣

贈絕粒僧云一齋難過日况復更休糧養力
時行道聞鐘不上堂唯留煨藥火不寫化
金方舊有山厨在從僧請作房

全唐言言六卷
三
晚秋江館云病寄泗州居帶城傍門高柳一
蟬鳴澄江月上見魚擲荒徑葉乾聞犬行
越嶠夜無侵閣色寺鐘涼有隔原聲故園
賣盡休歸去湖水秋來空自平

贈李道士云布褐高眠石竇春迸泉多澱黑
紗巾昂頭說易當閒客落手圍碁對俗人
自筭天年窮甲子誰同兩夜守庚申擬歸
太華何時去他日相逢乞藥銀

秋日同朱慶餘懷少室舊隱云曾居少室黃
河畔秋夢長懸未得迴扶病十年離水石
思歸一夜隔風雷荒齋幾度僧眠起晚菊
頻經塵路來燈下此心誰共說傍松幽徑
已多苔

師東洛人姓周氏少從浮圖法遇姚合而返
乃易名賀初與賈長江無可齊名賀哭百
嵩師云林逕西風急松枝構杪餘凍鬚亡
夜剝遺偈疾時書地燥焚身後堂空卧影
初此時頻下淚曾省到吾廬時島亦有詩

云苔覆石床新師曾過幾春寫留行道影
 焚却坐禪身塔院關松雪經房鎖隙塵自
 嫌雙淚下不是解空人時謂相伴云兩鬢
 已垂雪五湖歸釣魚送人句夜濤鳴柵鎖
 寒葦露船燈句石水生茶味松風滅扇聲
句磬徹遠巢禽句伊流背行客岳響答清
 援句
 唐有周賀詩即清塞也秋宿洞庭云洞庭初
 葉下旅客不勝愁明月天涯夜青山江上

秋一官成白首萬里寄滄洲只被浮名繫
 寧無愧海鷗

巴陵秋思云楊柳已寒色楚田方刈禾歸心
 病起切敗葉夜來多細雨城蟬噪殘陽嶠
 客過故鄉餘業在杳隔洞庭波

岳陽樓云平楚起寒色杪秋猶未還世情何
 處淡湘水向人閒空翠隱高鳥夕陽歸遠
 山孤舟萬里外惆悵洞庭間三詩作

僧文益

看牡丹云擁毳對芳叢由來趣不同髮從今
日白花是去年紅艷色隨朝露馨香逐晚
風何須待零落然後始知空

僧修睦

秋日閒居云是事不相關誰人似此閒捲簾
當白晝移榻對青山野鶴眠松上秋苔長
雨間嶽僧頻有信昨日得書還

睡起作云長空秋雨歇睡起覺清神看水看
山坐無名無利身偈吟諸祖意茶碾去年

春此外誰相識孤雲到砌頻

題東林云欲去不忍去徘徊吟遶廊水光秋
澹蕩僧好語尋常碑古苔文疊山晴鐘韻
長翻思南嶽上欠此白蓮香

僧景雲

畫松云畫松一似真松樹且待尋思記得無
曾在天台山上見石橋南畔第三株

僧可止

哭賈島云燕生松雪地蜀死葬山根詩癖降

全唐詩話卷六
古今官卑誤子孫
塚欄寒月色人哭苦吟
魂暮雨滴碑字年年添蘚痕

僧卿雲

長安言懷寄沈彬侍郎云
故園黎嶺下歸路
接天涯生作長安草
勝為邊地花
鴈南飛不到書
北寄來賒堪羨
神仙客青雲早致家

舊國里云
舊居黎嶺下風景近炎方
地暖生春早家貧覺歲長
石房雲過濕松徑雨餘

香日夕竟無事詩書聊自彊

僧處默

題聖果寺云
路自中峰上盤迴出薜蘿到江

吳地盡隔岸越山多古木叢青靄遙天浸

白波下方城郭近鐘磬接笙歌

螢云熠熠與娟娟池塘竹樹邊亂飛如拽火

成聚却無烟微雨灑不滅輕風吹欲燃昔

時書案上頻把作囊懸

遠烟云靄靄前山上凝光滿薜蘿高風吹不

全唐詩話卷六
三十
盡遠樹得偏多翠與晴雲合輕將淑氣和
正堪流野目休問意如何

織婦云蓬鬢蓬門積恨多夜闌燈下不停梭
成纈猶自陪錢納未直青樓一曲歌

僧澹交

病後作云未得身亡法此身終未安病腸猶
可洗骨瘦不禁寒藥少心神餌經無氣力
看悠悠片雲質獨坐夕陽殘

寫真云圖形期自見自見却傷神已是夢中

夢更逢身外身冰花凝幻質墨彩聚空塵
堪笑余無爾俱爲未了人

僧若虛

古鏡云軒后洪爐獨鑄成蘚痕磨落月輪呈
萬般物像皆能鑿一箇人心不可明匣內
乍開鸞鳳活臺前高掛鬼神驚百年肝膽
堪將比只怕頻看素髮生

僧曇域

贈島雲禪師云遠菴枯葉滿羣鹿亦相隨頂

骨生新髮庭松長舊枝禪高太白月行出
祖師碑亂後潛來此南人總不知

僧懷浦

初冬旅舍早懷云枕上角聲微離情未息機
夢回三楚寺寒入五更衣月沒栖禽動霜
晴凍葉飛自慚于役早深與道相違

僧慕幽

燈云鐘斷危樓鳥不飛熒熒何處最相宜香
燃水寺僧開卷筆寫春闈客著詩忽爾思
多穿壁處偶然心盡斷纓時孫康勤苦誰
留念少減餘光借與伊

僧尚顏

寄陳陶處士云鍾陵城外住喻似玉沉泥道
直貧嫵殺神清語亦低雲深加酒債春盡
減詩題記得曾遊宿山茶又更攜

開元宮人

開元中賜邊軍纊衣製於宮中有兵士於短
袍中得詩曰沙場征戍客寒苦若為眠戰

金唐詩話卷之六
袍經手作知落阿誰邊蓄意多添線含情
更着綿今生已過也重結後生緣兵士以
詩白帥帥進呈玄宗以詩遍示宮中曰作
者勿隱不汝罪也有一宮人自言萬死上
深憫之遂以嫁得詩者謂曰吾與汝結今
生緣邊人感泣

崔氏

盧校書年暮娶崔氏結褵之後爲詩曰不怨
盧郎年紀大不怨盧郎官職卑自恨妾身

生較晚不及盧郎年少時

劉氏

杜羔不第將至家其妻劉氏先寄詩云良人
的的有奇才何事年年被放回如今妾面
羞君面君到來時近夜來羔即回尋登第
又寄詩云長安此去無多地鬱鬱蔥蔥佳
氣浮良人得意正年少今夜醉眠何處樓

或云
趙氏

薛媛

濠梁南楚材旅遊陳穎受穎牧之眷無返舊
意其妻薛媛寫真寄之曰欲下丹青筆先
拈寶鏡端已驚顏索寞漸覺鬢凋殘淚眼
描將易愁腸寫出難恐君渾忘却時展畫
圖看夫婦遂偕老焉時人嘲之曰當時婦
棄夫今日夫棄婦若不逞丹青空房應獨
守

雲溪
叢議

李季蘭

寄韓校書云無事烏程縣蹉跎歲月餘不知

芸閣吏寂寞意何如遠水浮仙棹寒星伴
使車因過大雷岸莫忘八分書

季蘭五六歲其父抱於庭蘭作詩詠薔薇云
經時未架却心緒亂縱橫父恚曰此必為
失行婦也後竟如其言

高仲武云士有百行女有一德季蘭則不然
形器既雌詩意亦蕩自鮑暉以下罕有其
倫如遠水浮仙棹寒星伴使車此五言之
佳境也上方班婕妤好則不足下比韓英則

有餘不以遲暮亦一俊異劉長卿謂季蘭
為女中詩豪

如意中女子

如意中女子年九歲能吟詩則天試之皆應
聲而統其兄辭去則天令作詩送兄遂賦
云別路雲初起離亭葉正飛所嗟人異鴈
不作一行歸

魚玄機

玄機咸通中西京咸宜觀女道士也字幼微

善屬文其詩有綺陌春望遠瑤微秋興多
又殷勤不得語紅淚一雙流又焚香登玉
壇端簡禮金闕又雲情自鬱爭同夢仙貌
長芳又勝花後以笞殺女童綠翹事下獄
獄中有詩云易求無價寶難得有情夫又
云明月照幽隙清風開短襟

僖宗宮人

唐僖宗自內出袍千領賜塞外吏士神策軍
馬真於袍中得金鎖一枚詩一首云玉燭

製袍夜金刀呵手裁鎖寄千里客鎖心終
不開真統市貨鎖爲人所告主將得其詩
奏聞僖宗令赴闕以宮人妻真後僖宗幸
蜀真晝夜不解衣前後捍禦

張建封妓

樂夫有和燕子樓詩其序云徐州張尚書亦
有愛妓盼盼善歌舞雅多風態爲校書郎
時遊淮泗間張尚書宴予酒酣出盼盼以
佐歡予因贈詩落句云醉嬌勝不得風嬾

牡丹花一歡而去爾後絕不復知茲一紀
矣昨日司勳員外郎張仲素繪之訪余因
吟詩有燕子樓詩三首辭甚婉麗詰其由
乃盼盼所作也繪之從事武寧軍累年頗
知盼盼始末云張尚書旣歿彭城有張氏
舊第中有小樓名燕子盼盼念舊愛而不
嫁居是樓十餘年于今尚在盼盼詩云樓
上殘燈伴曉霜獨眠人起合歡床相思一
夜情多少地角天涯不是長又云北邙松

栢鎖愁烟燕子樓中思悄然自埋劍履歌
塵散紅袖香銷一十年又云適看鴻鴈岳
陽迴又覩玄禽逼社來瑤瑟玉簫無意緒
任從蛛網任從灰余嘗愛其新作乃和之
云滿窓明月滿簾霜被冷燈殘拂卧床燕
子樓中寒月夜秋來祇爲一人長鈿帶羅
衫色似烟幾回欲起即潜然自從不舞霓
裳曲疊在空箱十二年又今春有客洛陽
迴曾到尚書墓上來見說白楊堪作柱爭

教紅粉不成灰又贈之絕句黃金不惜買
蛾眉揀得如花四五枝歌舞教成心力盡
一朝身去不相隨後仲素以余詩示盼盼
乃反覆讀之泣曰自公薨背妾非不能死
恐百載之後以我公重色有從死之妾是
玷我公清範也所以偷生耳乃和自公詩
云自守空樓歛恨眉形同春後牡丹枝舍
人不會人深意訝道泉臺不去隨盼盼得
詩後怏怏旬日不食而卒但吟云兒童不

識冲天物謾把青泥汙雪毫出長慶集

女郎宋若照

若照具州人父廷芬生五女皆警慧善屬文長若莘次若照若倫若憲若荀若照尤高皆性素潔鄙薰澤靚粧不願歸人欲以學名家家亦不欲與寒鄉凡裔為姻對正元中昭義節度使李抱真表其才德宗詔入禁中試文章并問經史大義帝咨美悉留宮中帝能詩每與侍臣賡和五人者皆預

又高其風標不以妾侍命之呼學士自正

元七年秘禁圖籍詔若莘總領元和末卒

後穆宗拜若照尚宮嗣其秩歷穆敬文三

朝皆呼先生若憲文宗時以讒死倫荀早

卒廷芬男獨愚不可教為民終身

女郎張窈窕

寄故人云澹澹春風花落時不堪愁望更相思無金可買長門賦有恨空吟團扇詩

女郎劉媛

學畫蛾眉獨出羣當時人道便承恩經年不見君王面花落黃昏空掩門

鶯鶯

鶯鶯

鶯鶯姓崔氏有張生者託其婢紅娘以春詞二篇誘之崔答曰待月西廂下迎風戶半開拂墻花影動疑是故人來張喜其意既遇而別崔命琴鼓霓裳羽衣之曲張文戰不利崔貽書以廣其意又有竹茶碾亂絲之贈曰淚痕在竹愁緒縈絲因物達情永

以為好楊巨源元稹善張生見其意歎賞之巨源賦崔娘一篇云清潤潘郎玉不如中庭蕙草雪銷初風流才子多春思腸斷蕭娘一紙書元稹亦續生會真詩三十韻張後以為妖於身也絕之既而崔託其所親潛寄一詩云自從消瘦減容光萬轉千回懶下床不為傍人羞不起因郎憔悴却羞郎張將行賦一章以絕之云棄置今何道當時且自親還將舊來意憐取眼前人

自是遂絕

不知名

江陵有士子遊交廣五年未還愛姬為太守
所取納於高麗坊邸及歸寄詩曰陰雲幕
幕下陽臺惹着襄王更不回五度看花空
有淚一心如結不曾開織羅自合依芳樹
覆水寧思返舊杯惆悵高麗坊邸宅春光
無復下山來守遂遣還有為御史分務洛
京者其愛姬為李逢吉一閱遂不復出明

日以詩投之云三山不見海沉沉豈有仙
蹤尚可尋青鳥去時雲路斷嫦娥歸處月
宮深紗窻暗想春相憶書幌誰憐夜獨吟
料得此時天上月只應偏照兩人心李得
詩含笑曰大好詩遂絕

唐人及第後或遇舊題名處即加前字故詩

曰曾題名處添前字送出城人乞舊詩姓

及第後詩云新銜添一字舊友讓前途長安木塔院有進士

房魯題名處有人題詩曰姚家新壻是房

卽未解芳顏意欲狂見說正調穿羽箭莫
 教穿破寺家牆卅陽焦山瘞鶴銘小碣刺
 詩云江外水不凍今年寒苦遲三山在何
 處欲到引風歸後題云卅陽掾王瓚作後
 復題小石云縱步不知遠夕陽猶未回好
 花隨意發流水逐人來不知誰爲之忽聞
 天子訪沉淪萬里懷書西入秦早知不用
 無媒客恨別江南楊柳春
 奇鯤南詔大酋之心膂也僖宗時來朝高駢

自淮海飛章曰蠻酋用事惟奇鯤等數人
 請止而鳩之帝用其策奇鯤有詞藻途中
 詩云風裏浪花吹又白雨中峰影洗還青
 沙鷗聚處窓前見林狖啼時枕上聽出韻
 雜調云勸君莫惜金縷衣勸君須惜少年時
 有花堪折直須折莫待無花空折枝
 空賜羅衣不賜恩一薰香後一銷魂雖然舞
 袖何曾舞長對春風裛淚痕
 眼想心思夢裏驚無人知我此時情不如池

上駕鴛鳥雙宿雙飛過一生

鶯啼露冷酒初醒。卷畫樓西曉角鳴。翠羽帳

中人夢覺寶釵斜。墜枕函聲

兩心不語暗知情。燈下裁縫月下行。行到堦
前知未睡。夜深聞放剪刀聲。

乾符末有客訪僧。僧却之題門而去云。龕龍
去東海時日隱西斜。敬文令不在。碎石入
流沙。忽一僧曰。大罵我曹。乃合寺苟卒四
字。

權龍褒

景龍中爲左武衛將軍。好賦詩而不知聲律。
中宗與學士賦詩。輒自預焉。帝戲呼爲權
學士。初以親累遠貶。洎歸獻詩云。龍褒有
何罪。天恩放嶺南。敕知無罪過。追來與將
軍。上大笑。嘗吟夏日詩。嚴霜白皓皓。明月
赤團團。或曰。豈是夏景。答曰。趣韻而已。通
天中。刺滄州。初到呈同官曰。遙看滄州城。
楊柳鬱青青。中央一羣漢。聚坐打杯角。諸

公謝曰公有逸才曰不敢趣韻而已常作
秋日詠懷詩曰簷前飛七百雪白後園僵
飽食房裏側家糞集野娘參軍不曉問之
權曰鷄子簾前飛直七百洗衫掛後園白
如雪飽食房中側臥家裏便轉集得野澤
蟻娘聞者笑之始賦夏日嚴霜明月之句
乃皇太子宴賦詩太子援筆譏之龍襄才
子秦州人氏明月晝耀嚴霜夏起如此詩
章趣韻而已

龍襄

龍襄為瀟州刺史歲暮京中人附書云改年
多感乃將書呈判司以下云有司改年為
多感元年一日謂府吏何名私忌對曰父
母亡日請假偶房中靜坐有青狗突入大
怒曰衝破我忌日更牒改到明日好作忌
日談者笑之

寶文癸卯四月二十日之朝一覽滴來時在

日光山客舍

向陽子

全唐詩話卷之六終

