

危懼而不敢安大凡人之處事危者可致平安曰使者理有必至若或使之忽而自以為平易者可致傾覆其作易之道甚大百事无其所以遺棄欲人危懼以終事始事每事自始至終以危懼之心處之其要歸欲人无咎此之謂文王所作之易道也

右第十一章

夫乾天下之至健也德行恒易以知險夫坤天下之至順也德行恒簡以知阻

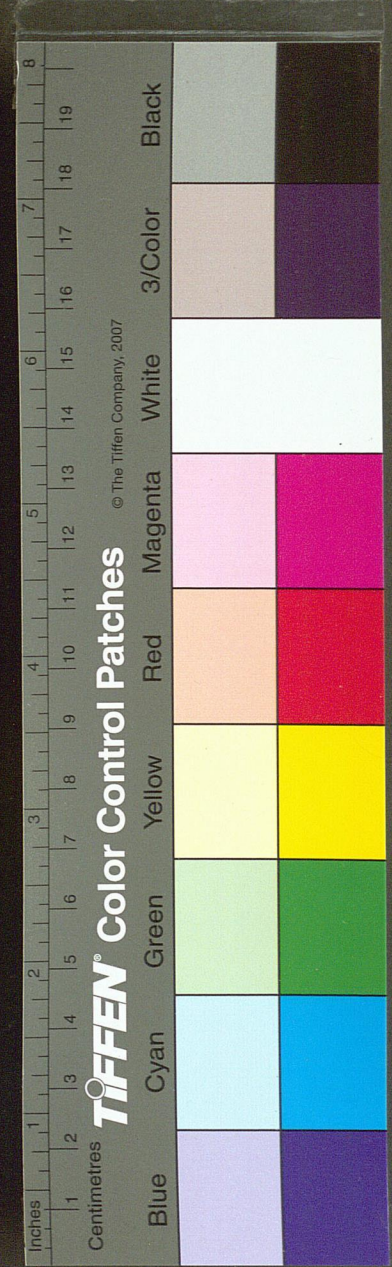
夫天之健天下之至健也德行常平易以知險陷之處无心可以照有心夫地之順天下之至順也德行常不繁以知阻礙之處无為可以御有為

能說諸心能研諸侯之慮定天下之吉凶成天

下之亶亶者

本義侯之二字衍

用易之人能以此易簡之德行玩味之於心以此易簡之德行研磨之於臨事之思慮可以决斷天下之吉凶作成天下之勉勉不怠



之人 禍天下之吉凶 卦如天下之成敗不
 是故變化云為吉事有祥象事知器占事知來
 是故以易之道變善化惡言語動作則美利
 之事有先兆所謂有開必先或有所象之事
 則知器之形而可以制器或有所占之事知
 方來之吉凶

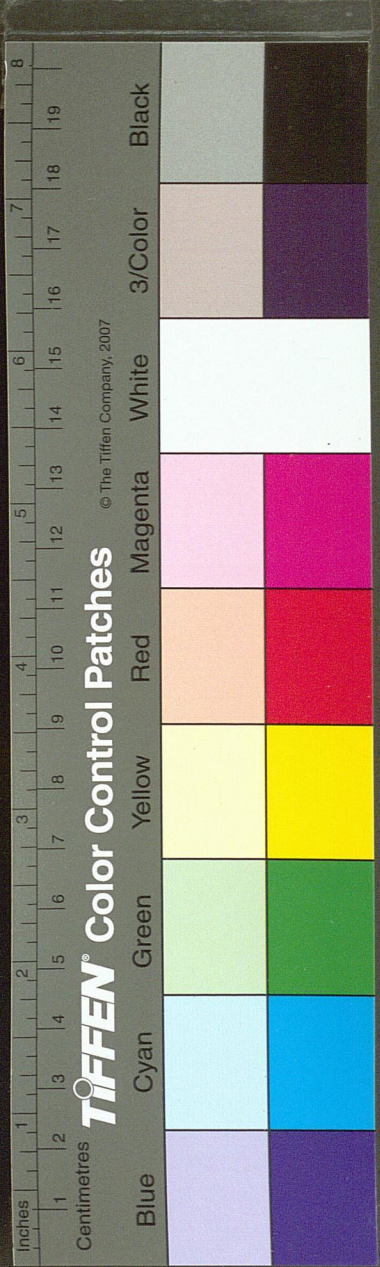
天地設位聖人成能人謀鬼謀百姓與能

天地設立其位于上下聖人完成天地之所
 不能者而能之天地能有此道而不能使人

由之聖人作易以教人由此道凡人有事與
 人謀之又問之於筮而與鬼神謀則雖常人
 亦可與及于聖人之能

八卦以象告爻象以情言剛柔雜居而吉凶可
 見矣

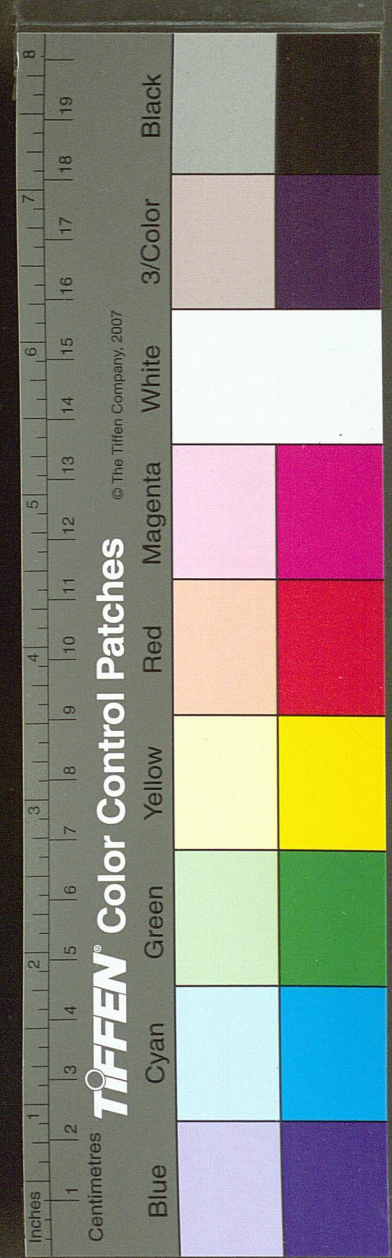
六十四卦上下二體之八卦以卦畫剛柔之
 象示人爻辭彖辭以卦與爻之情諭人卦畫
 凶之剛與柔互雜而居六位而吉凶可見矣此
 句言八卦以象告



變動以利言吉凶以情遷是故愛惡相攻而吉凶生遠近相取而悔吝生情偽相感而利害生凡易之情近而不相得則凶或害之悔且吝

此下言爻彖以情言卦畫之更變移動彖辭以其所利者言卦體本以變動而成故彖辭專言其變動之利如柔來文剛之類雖睽蹇明夷至不美之卦其彖皆有所利益因變而成卦則以成卦者爲利爻辭之占或吉或凶以逐爻之情而遷移異于本彖據逐爻之情

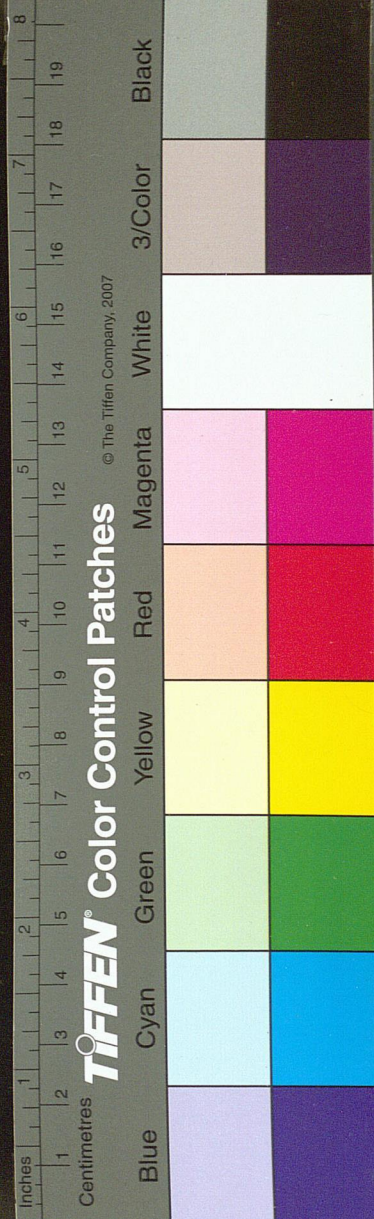
而處事則吉凶皆異于本彖故有在彖爲主爻而在本爻則爲凶者此下皆言吉凶以情遷之事是故爻之愛惡相攻謂兩相愛兩相惡而辭之吉凶生出爻之遠之應近之比相取謂遠取遠近取近而辭之悔吝生出不相取則悔吝爻之情實詐偽相感謂情感情偽感偽而辭之利无攸利不利生出凡易之情相比近而不相得謂惡相攻偽相感近不相取則辭曰凶或害之悔且吝以六爻吉凶



周易卷之八
三三
悔吝利害之三辭分其出於相攻相取相感
之三情而總屬於相近之一情四相者爻之
情也繫辭之法必各象其爻之情故觀其辭
則可以知其情利害者商畧其事宜有利有
不利也悔吝則有迹矣吉凶則其成也故總
而名之曰吉凶相感者情之始交故以利害
言之相取則有事矣故以悔吝言之相攻則
其事極矣故以吉凶言之遠近情偽姑就淺
深分之若錯而總之則相攻相取相感之人

其居皆有遠近其行皆有情偽其情皆有愛
惡故總以相近一條明之不相得謂惡相攻
偽相感近不相取則愛相攻情相感近相取
者爲相得矣不相得則凶害悔吝其相得則
吉利悔亡无悔无咎從可知也然此據近之
比爻言若遠之應爻及卦之主爻皆當相得
皆當以此推之但居之近者其吉凶最多故
聖人槩以近者明之耳

將叛者其辭慙中心疑者其辭枝吉人之辭寡



躁人之辭多誣善之人其辭游失其守者其辭
屈聖人梁武答問之耳

上文言易之辭皆由情而生故此以人之辭
亦由情而生譬之將欲背叛之人其言辭慙
作中心疑之人其辭不敢執一如木枝之開
岐良善人之辭簡少其人靜重深厚急暴輕
動人之辭多誣毀善人之人其辭浮游不定
失其操守之人其辭卑屈不伸此篇為繫辭
作傳故歸重于辭

周易右第十二章

九

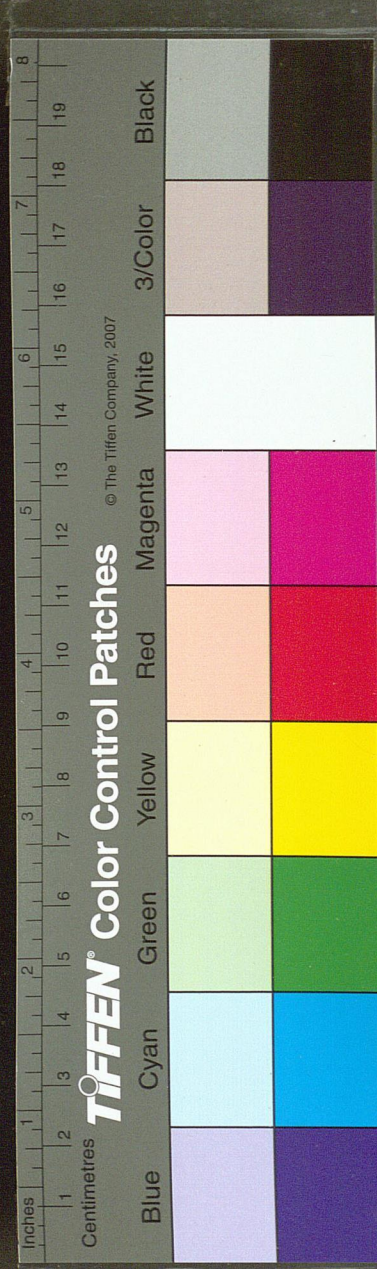
說卦傳

備究卦立卦德卦象自卦專夫子述以

錢塘姚文蔚會通

新安朱升旁註

周易旁註會通卷之八終



作中之類之人其剛才不與柔才
 岐良善人之辭領少其人靜重深厚急暴輕
 動人之辭多訟訟善人之人其辭浮游不定
 矣其辭守之人其辭平直不伸此篇為繫辭
 作古策十二章

周易旁註會通卷之九

新安朱 升旁註

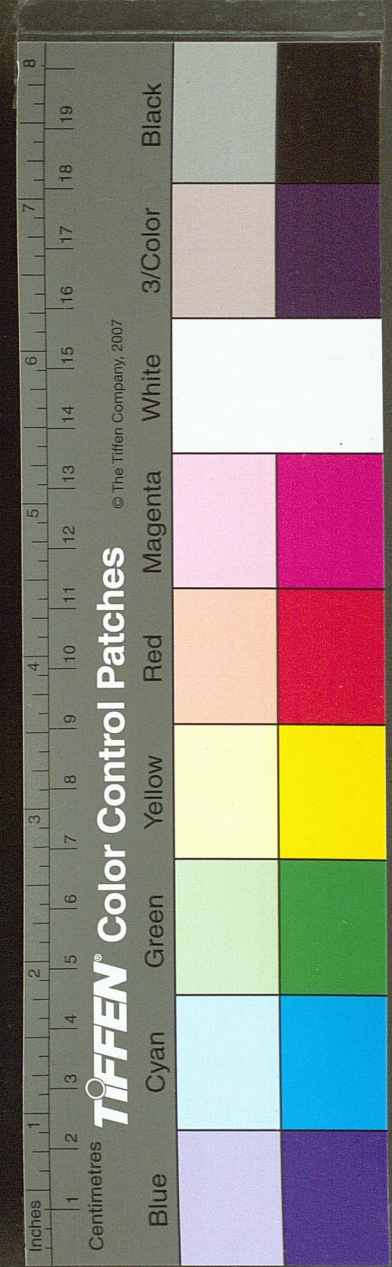
錢塘姚文蔚會通

說卦傳

備說卦位卦德卦象自昔所傳夫子述以
 為傳

昔者聖人之作易也幽贊於神明而生著

此及下章言聖人作易大意 默助於造化
 神妙明顯之道而生出揲著之法



作中之類之人其剛才不與柔才相
 岐良善人之辭領少其人靜重深厚急暴輕
 動人之辭多訟毀善人之人其辭浮游不定
 矣其操守之人其辭平直不伸此篇為繫辭
 作古策十二章

周易旁註會通卷之九

新安朱 升旁註

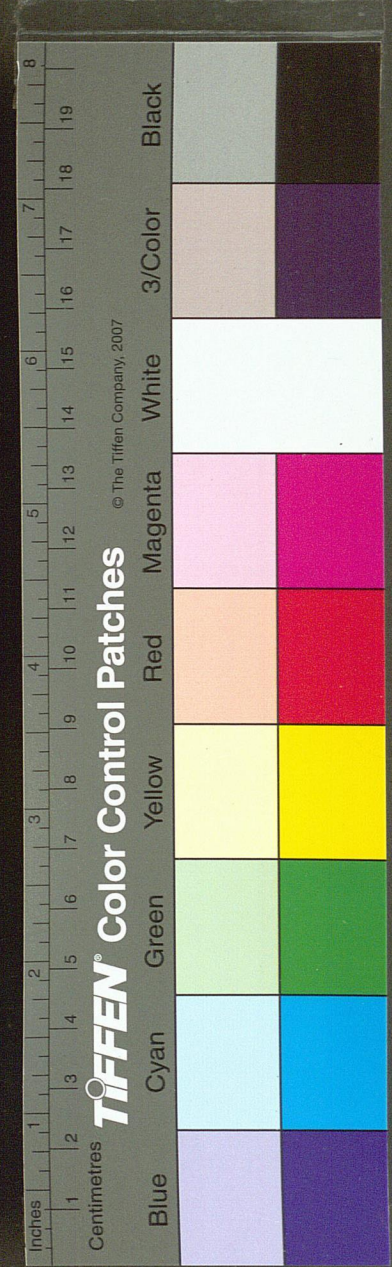
錢塘姚文蔚會通

說卦傳

備說卦位卦德卦象自昔所傳夫子述以
 為傳

昔者聖人之作易也幽贊於神明而生著

此及下章言聖人作易大意 默助於造化
 神妙明顯之道而生出揲著之法



參天兩地而倚數

參其天之奇數為三兩其地之偶數為二每
變掛扞得五得四為奇皆三之得九得八為
偶皆兩之而倚立積成九八七六之數

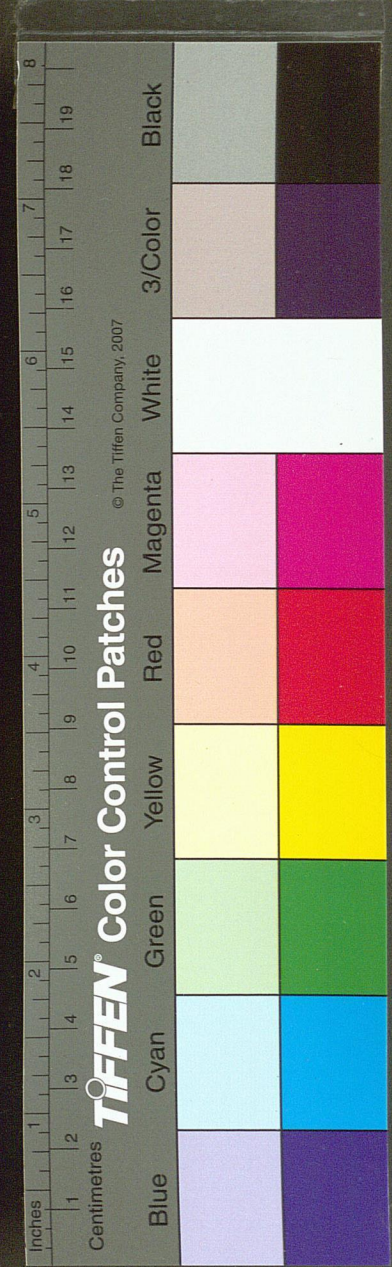
觀變於陰陽而立卦發揮於剛柔而生爻和順
於道德而理於義窮理盡性以至於命

觀揲著之三變於老少之陰陽而立成卦畫
揲著三變得九為老陽七為少陽皆為奇畫
得六為老陰八為少陰皆為偶畫發動揮揚

於奇畫之剛偶畫之柔之變不變而生出所
用之爻辭以占不乖不逆於所當行之道所
得之德而不亂於處事之宜謂爻辭之占其
所行之利於民者研窮事之理究盡人之性
以極至於天道之賦予所知之明于天者

右第一章

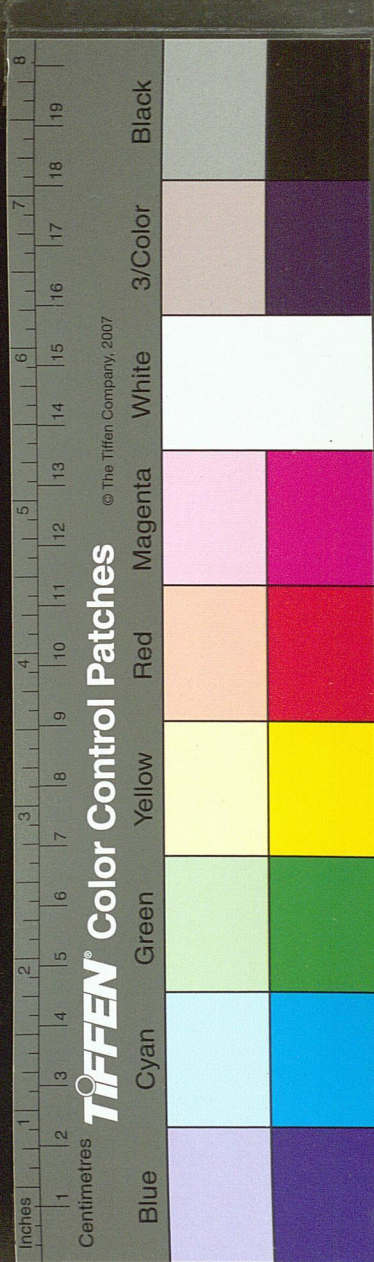
昔者聖人之作易也將以順性命之理是以立
天之道曰陰與陽立地之道曰柔與剛立人之
道曰仁與義兼三才而兩之故易六畫而成卦



周易卷之九 二
分陰分陽迭用柔剛故易六位而成章

此章言卦畫昔者聖人之作易也將以順人
所得以生之性天道賦予之命之理是以對
峙在天流行爲氣之理曰陰與陽上畫爲氣
之陰五畫爲氣之陽對峙在地流行爲質之
理曰柔與剛二畫爲質之柔初畫爲質之剛
對峙在人流行爲德之理曰仁與義三畫爲
德之仁四畫爲德之義此理流行於三才之
間在天爲氣之陰陽在地爲質之柔剛在人

爲德之仁義聖人各以兩畫對峙而著之重
天地人三者之材而各兩其一故易六畫而
成卦象天地人之各有兩而爲六分二四上
之三位爲陰分初三五之三位爲陽此陰陽
以卦之六位言位无質故以陰陽名之非上
文天道之陰陽更迭而用柔畫剛畫此柔剛
以卦畫言畫有質故以柔剛名之非上文地
道之柔剛故易六位而成錯雜爲文之片段
位之陰陽相間則分布一定畫之柔剛迭用



以居于六位之中而不定故六位之中或用柔畫居之或用剛畫居之錯雜而成文章

右第二章

天地定位山澤通氣雷風相薄水火不相射八卦相錯

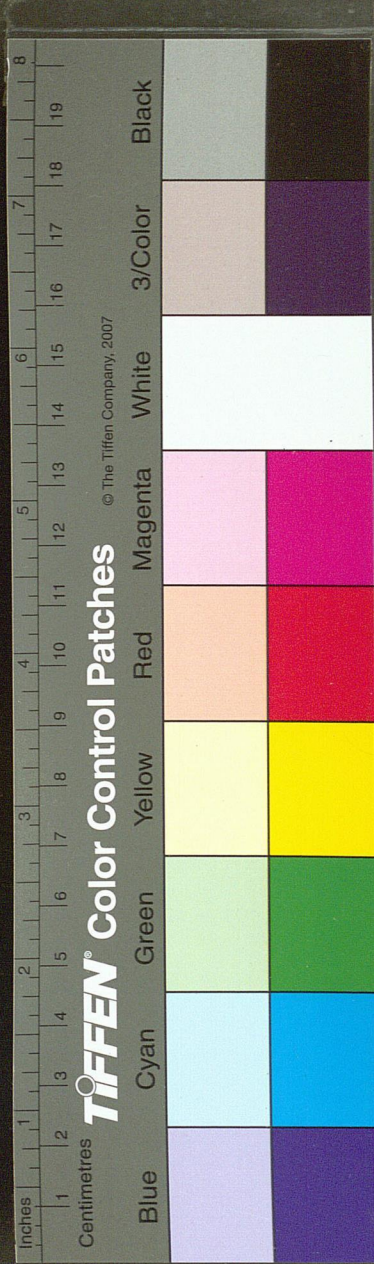
此章言伏羲先天二圖乾之象天坤之象地一南一北定上下之位艮之象山兌之象澤一西北根著於地通地之氣一東南連接於天通天之氣震之象雷巽之象風一東北從

地而起一西南自天而行互相衝擊坎之象水離之象火一東一西本相害之物而不相侵克以上言八卦定位圓圖八卦互相錯雜而為六十四

未旬宜屬下

數往者順知來者逆是故易逆數也

凡循其數而數其已往之事循其舊跡而順凡推測以求知其方來之事迎之於未形而逆此所以易卦之畫自下而上皆推測而迎之於未來者所以為知來者逆之數也圓圖

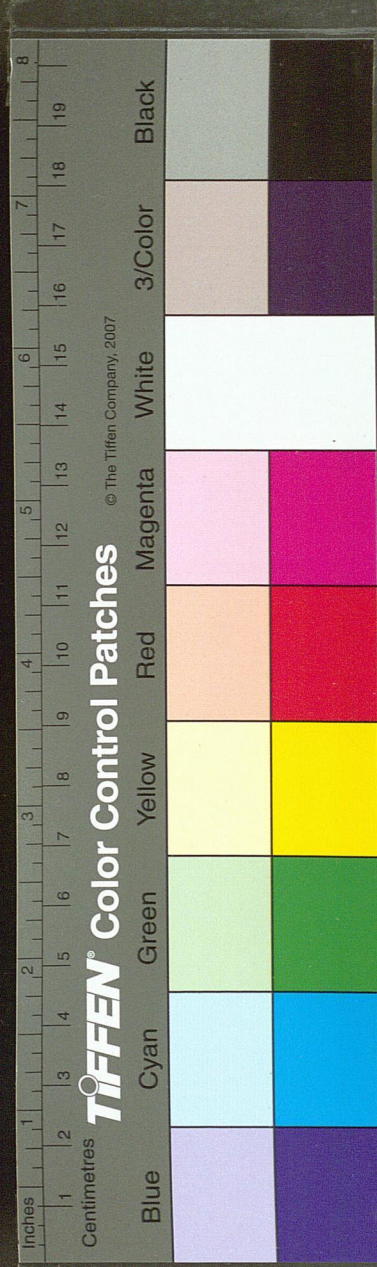


自乾一至震四自巽五至坤八皆自南而北
自上而下爲順方圖自乾一之八卦至坤八
之八卦皆自北而南自下而上爲逆易逆數
者謂畫卦自下而上也蓋六十四卦圓圖卽
八卦定位圖而重之者也故此一節專以發
明內之方圖蓋圓于外而順者天地之運而
行而方于內而逆者天地之交而生者也

右第三章

雷以動之風以散之雨以潤之日以暄之艮以
止之兌以說之乾以君之坤以藏之

此下又專言方圖從中起之造化震之雷以
鼓動此物之體而胎萌巽之風以吹散此物
而萬殊二者生物坎之雨以潤此物而物滋
離之日以煖此物而舒長二者長物艮之止
以止定此物而物成兌之說以悅澤此物而
物遂二者收物乾以居上臨下而君此物使
有所宗坤以居下括終而藏此物使有所息
二者藏物



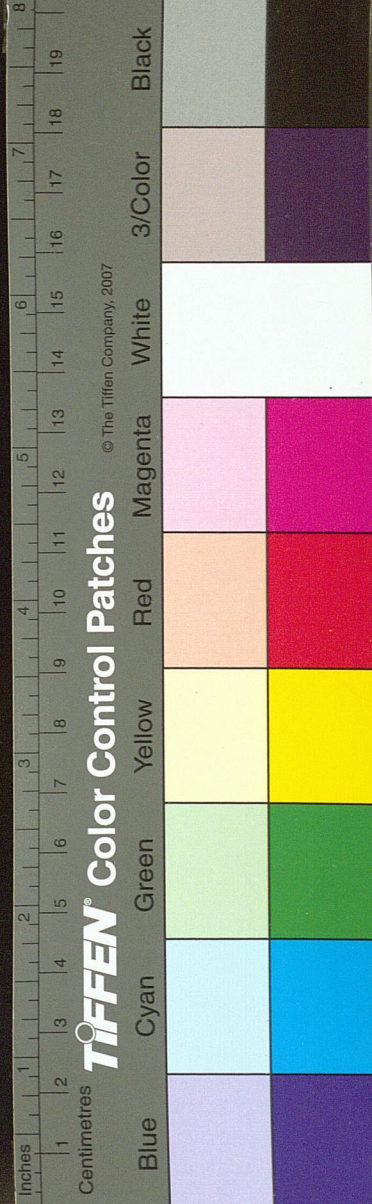
右第四章

帝出乎震齊乎巽相見乎離致役乎坤說言乎兌戰乎乾勞乎坎成言乎艮

此章言文王後天八卦之位主宰萬物者生出萬物於東方之震畢達萬物於東南之巽使萬物互相著見南方之離致極養物之役使於西南之坤說澤萬物於西方之兌言語辭一陽將盡與陰鬪敵於西北之乾休息萬物之勞動於北方之坎終始完全萬物於東

北之艮言語辭

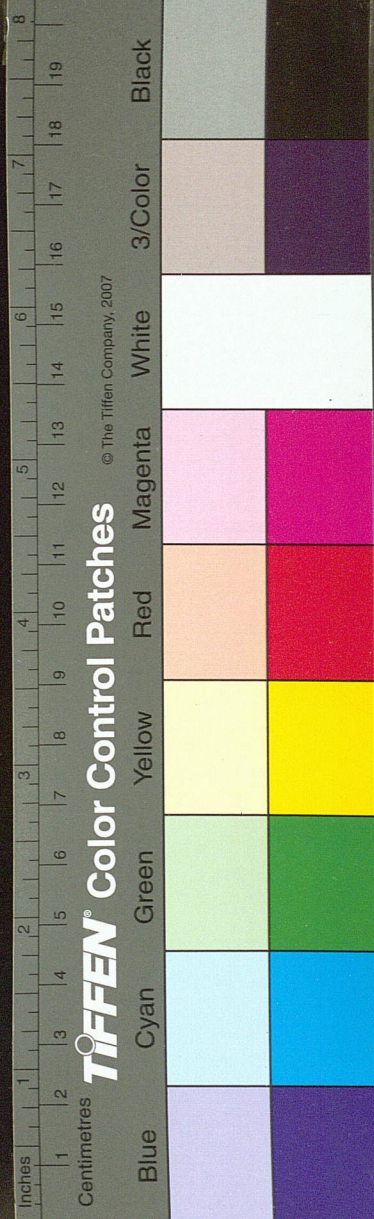
萬物出乎震震東方也齊乎巽巽東南也齊也者言萬物之潔齊也離也者明也萬物皆相見南方之卦也聖人南面而聽天下嚮明而治蓋取諸此也坤也者地也萬物皆致養焉故曰致役乎坤兌正秋也萬物之所說也故曰說言乎兌戰乎乾乾西北之卦也言陰陽相薄也坎者水也正北方之卦也勞卦也萬物之所歸也故曰勞乎坎艮東北之卦也萬物之所成終而所



成始也故曰成言乎艮

此下申釋上文萬類之物生出乎震震東方也於時爲春畢達乎巽巽東南也於時爲春夏之交齊也者言萬物之新鮮而畢達也離也者明也萬物皆互相著見南方之卦也於時爲夏聖人南向而聽受天下之事面南方之明而理天下蓋取之于此萬物相見之離卦方位也坤也者地也萬物皆既長而致其養於此於時爲夏秋之交故曰致役乎坤兌

正秋也萬物之所得遂而悅也故曰說言乎兌戰乎軋軋西北之卦也於時爲秋冬之交言盛陰與垂盡之陽互相闔敵也日月之蝕曰薄前章雷風對位相衝擊猶望之日薄月此言陰陽同處而相闔敵猶朔之日薄日坎者水也正北方之卦也於時爲冬休息勞動卦也萬物之所歸藏也故曰勞乎坎艮東北之卦也於時爲冬春之交萬物之所成今年之終而年來之始也故曰成言乎艮

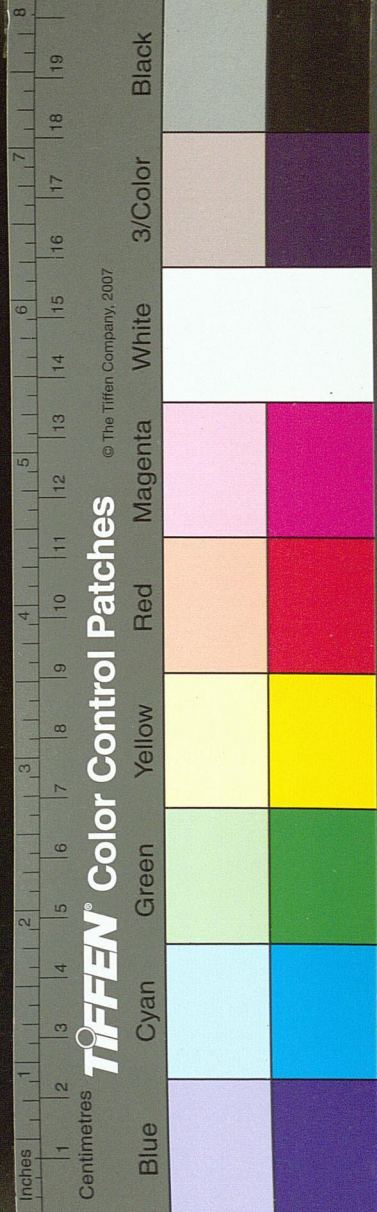


右第五章

神也者妙萬物而為言者也動萬物者莫疾乎雷撓萬物者莫疾乎風燥萬物者莫熯乎火說萬物者莫說乎澤潤萬物者莫潤乎水終萬物始萬物者莫盛乎艮故水火不相逮雷風不相悖山澤通氣然後能變化既成萬物也

此承上章文王卦位之後言諸卦之功用主宰之神也者不迹於萬物而為名稱者也歷言六卦而不言乾坤唯言神者乾坤主宰萬

物之帝行乎六子之中即所謂神也鼓動萬物者謂發萌啓蟄莫力而速於震之雷披拂萬物者吹拂長養莫力而速於巽之風乾燥萬物者炎赫暴炙莫燥乎火說萬物者精實肥滑莫說乎兌之澤浸灌萬物者滋液歸根莫潤乎坎之水終萬物始萬物者莫盛乎艮艮不言山終始萬物之事非山所能盡故坎在北巽在南水自下火自上而不相及震雷位東巽位東南南連接協助聲勢相同而不相



及逆艮山位東北兌澤位正西各通其氣以蕃毓容蓄其動植之物然後能變新化舊盡完成萬類之物也

右第六章

艮捷也坤順也震動也巽入也坎陷也離麗也艮止也兌說也

此章言八卦之德即所謂通神明之德者下數章以類萬物之情者言艮純剛而捷坤純柔而順震一陽動於二陰下巽一陰入于二

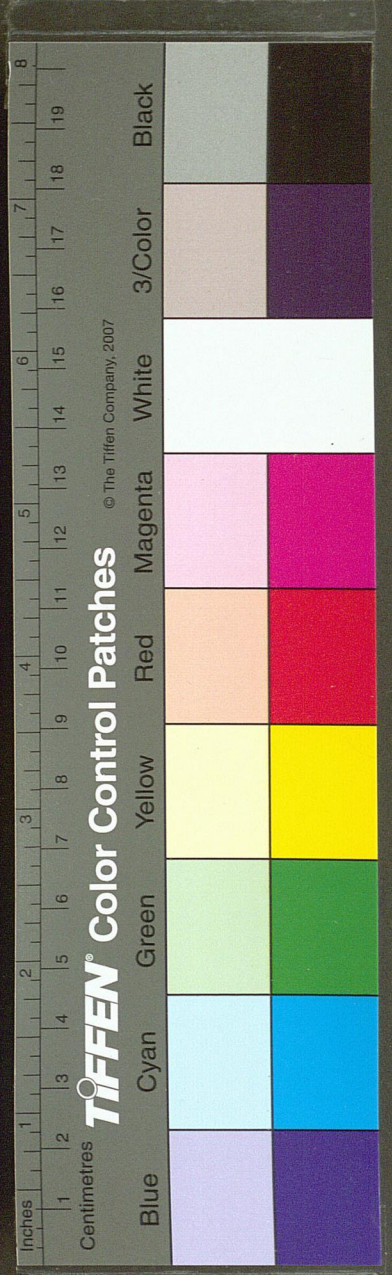
陽下坎一陽陷于二陰中離一陰麗於二陽

中艮一陽止于上兌一陰見而說于上

右第七章

乾為馬坤為牛震為龍巽為雞坎為豕離為雉艮為狗兌為羊

此以動類之物擬八卦乾為健而行不息之馬坤為順而勝重載之牛震為動於地下與雷同象之龍巽為感風而鳴之雞坎為外汗濁而中剛躁之豕離為外文明而中柔怯之



雉艮為外剛能止物而內柔媚之狗兌為外
柔悅草而內剛狠之羊而艮之獾兌為狼

右第八章

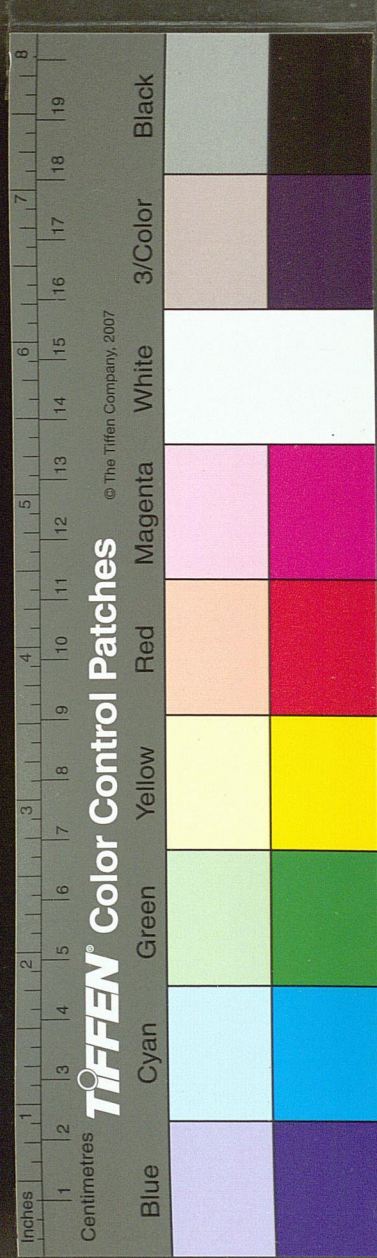
艮為首坤為腹震為足巽為股坎為耳離為目
艮為手兌為口

此以人身之八體擬八卦艮為至剛至實而
在上之首坤為至柔至虛而容物之腹震為
動於在下之足巽為動於在上之手股當作
手手舞巽風象足蹈震雷象坎為收聲於內

之耳離為散明於外之目艮為象山之鼻手
當作鼻鼻在人面肖山口在人面肖澤兌為
象澤之口

右第九章

乾天也故稱乎父坤地也故稱乎母震一索而
得男故謂之長男巽一索而得女故謂之長女
坎再索而得男故謂之中男離再索而得女故
謂之中女艮三索而得男故謂之少男兌三索
而得女故謂之少女



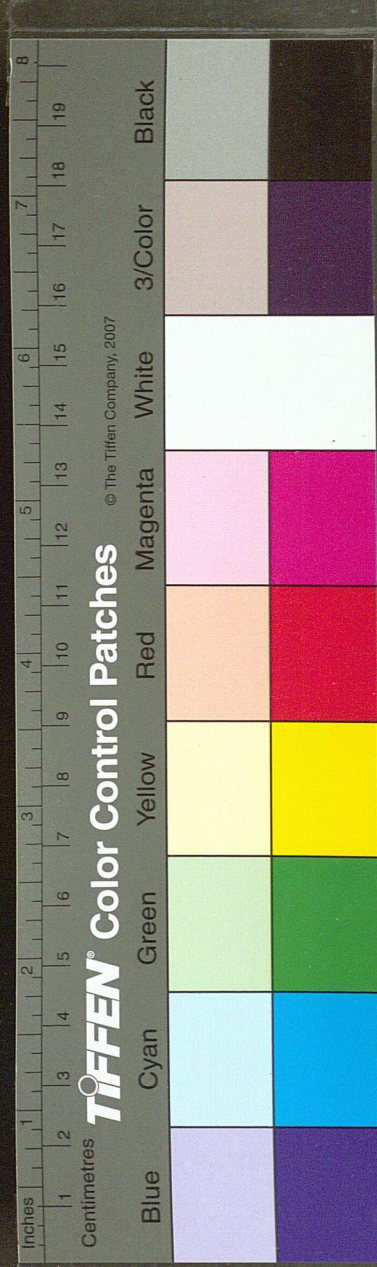
此以人家之八屬擬八卦。乾萬物資始之天也。故稱乎父子之氣始之父。坤萬物資生之地也。故稱乎母子之形生之母。一陽在下之震，坤初求取乾之初畫得之，故謂之長男。一陰在下之巽，乾初求取坤之初畫得之，故謂之長女。一陽在中之坎，坤再求取乾之中畫得之，故謂之中男。一陰在中之離，乾再求取坤之中畫得之，故謂之中女。一陽在上之艮，坤三求取乾之上畫得之，故謂之少男。一陰

在上之兌，乾三求取坤之上畫得之，故謂之少女。一索再索三索之說，初畫卦時無此意。已畫後玩之，有此象耳。

右第十章

乾爲天，爲園，爲君，爲父，爲玉，爲金，爲寒，爲冰，爲大赤，爲良馬，爲老馬，爲瘠馬，爲駁馬，爲木果。

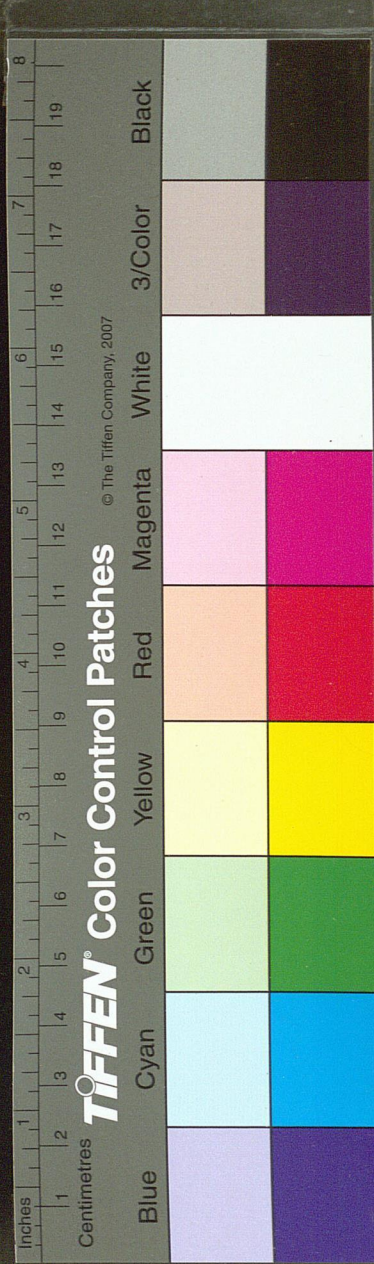
此下合八卦所象諸類言之。天者，乾之本象。羲皇畫三奇象，天氣之无涯，爲圓天之體。園爲君居上而覆下，爲父見上章爲玉，其德粹。



爲金堅剛爲寒位西北爲冰寒之凝爲大赤
赤者盛陽之色坎中陽爲赤軋純陽故爲大
赤爲良馬良爲純陽健之最善者爲老馬老
謂老陽健之最久者爲多骨少肉之瘠馬健
之最堅強者爲鋸牙食虎豹之駁馬健之最
威猛者爲此四者之馬以見純陽無陰異於
震坎陰陽相雜之馬爲木上之果實木上之
果以實承實若艮爲果蓏則下有柔者存焉
坤爲地爲母爲布爲釜爲吝嗇爲均爲子母牛

爲大輿爲文爲衆爲柄其於地也爲黑

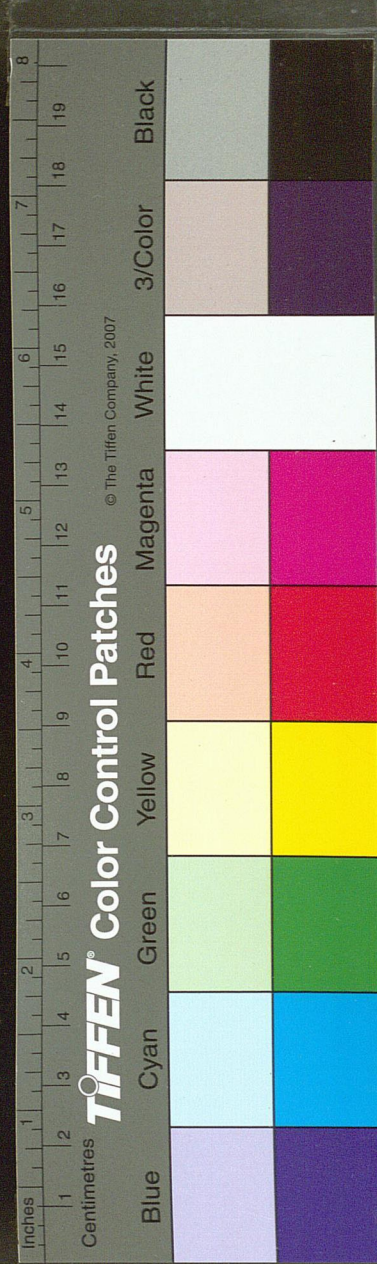
坤爲地地者坤之本象義皇畫三偶象地形
之厚積爲母見上章爲布旁有邊幅而中平
廣爲釜容物熟物以養物爲吝縮儉嗇三畫
皆虛故歉縮爲均造瓦之鈞載土以成器物
番爲子母牛見其順而蕃育爲大車三畫虛所
爲容載者多也坎惟二畫虛故爲輿而不大爲
輿文奇畫之連者質偶畫之分者文爲民衆純
質偶數多如民之衆爲柄未喻黑極陰之色



震為雷為龍為玄黃為粵為大塗為長子為決
 躁為蒼筤竹為萑葦其於馬也為善鳴為馵足
 為作足為的顙其於稼也為反生其究為健為
 蕃鮮

義皇畫三以象雷二陰包於外一陽動於內
 也為龍見上章為大玄地黄之色乾坤始變
 成震故兼有天地之色為草木之華粵又作
 蕪與華同下連者花蒂上分者花出為大塗
 為一奇動於內而二偶開通前无壅塞為長子

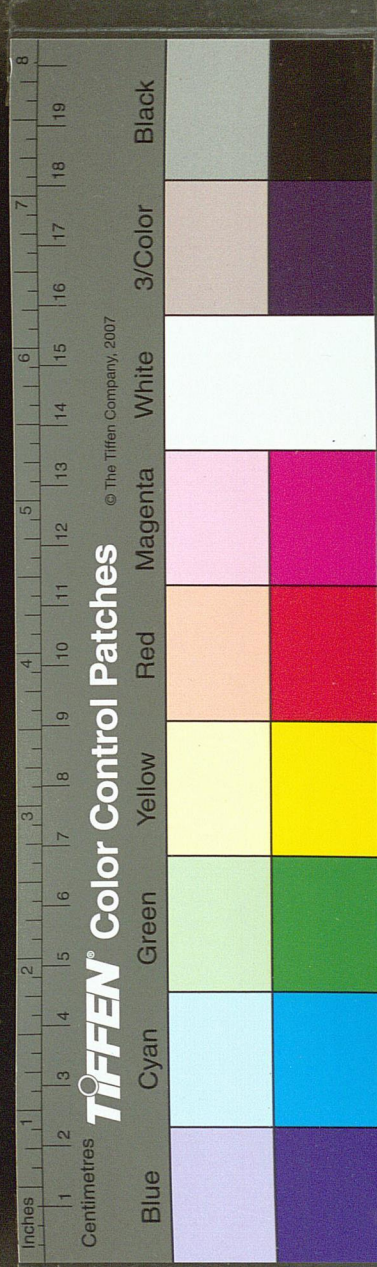
見上章為决裂躁動陽生於下而上進以决
 陰躁者陽之動為深青色美竹蓋竹之筠為
 萑荻蘆葦竹與萑葦皆下本實上幹虛其於
 馬也為善鳴上畫偶開口出聲為馵白之足
 者下畫陽色為超起之足者下畫陽之健為
 旋毛中虚如射者之的在額上畫虚其於諸
 穀之類也為萌芽自下發反首向上而生者
 陽在下其窮極為健中上二畫變則為乾為
 蕃盛鮮美之春草草下一根而葉分開於上



巽爲木爲風爲長女爲繩直爲工爲白爲長爲高爲進退爲不果爲臭其於人也爲寡髮爲廣顙爲多白眼爲近利市三倍其究爲躁卦

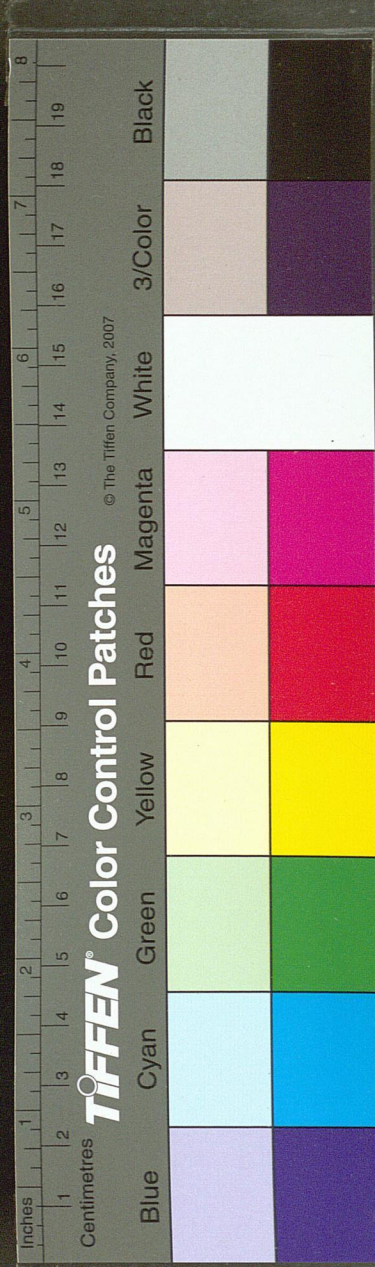
羲皇畫巽木以象風一陰在內二陽旋繞於其外也象傳乃稱木爲繩直以柔正剛爲工以繩直木之工爲白白者陽色外陽多故白色見於外爲長爲高陽長陰短陽高陰卑中陽積而達於上故長而高爲進退爲不果敢於進前二陽欲進後一陰欲退將進又退象

不敢於進者爲臭二陽外達其於人也爲少髮上陽盛也陰血盛則髮多爲廣額上陽盛也陰體勝者額狹爲多白少黑之眼上陽盛也眼白爲陽黑爲陰爲近利陽在內爲義陰在內故曰近利市物而得利三倍猶詩言賈三倍其窮極爲動躁卦三畫皆變則爲震坎爲水爲溝瀆爲隱伏爲矯輮爲弓輪其於人也爲加憂爲心病爲耳痛爲血卦爲赤其於馬也爲美脊爲亟心爲下首爲薄蹄爲曳其於輿



也爲多眚爲通爲月爲盜其於木也爲堅多心
義皇畫三以象水上下二陰象土之凹中陽
象水之流于凹中爲水流注之溝水流注海
之瀆爲潛流地中之水爲矯曲使直揉直使
曲之具爲弓輪中開象附上下二柔象韞膺
中奇象軸上下二偶象輻牙其於人也爲加
憂陷于險中爲心病中實者心爲三陰所揜
爲耳痛耳見前此加痛字爲血卦離火在人
身爲氣坎水爲血爲赤得軋中畫之陽與軋

同色其于馬也爲美脊脊者外體之中坎陽
在中故美爲急心心者內臟之中坎陽在中
故心急爲低首前畫柔故首不昂爲薄蹄下
畫柔故蹄不厚爲曳險路小車艱於前進若
或曳其後者其于輿也爲有過而致災害坤
輿爲平地載物之大車坎輿爲險路人乘之
小車爲通一陽貫乎二陰中爲月月者天之
水二陰象上下之匡郭一陽象中之明爲盜
隱伏而潛通于中其于木也爲堅多心中剛



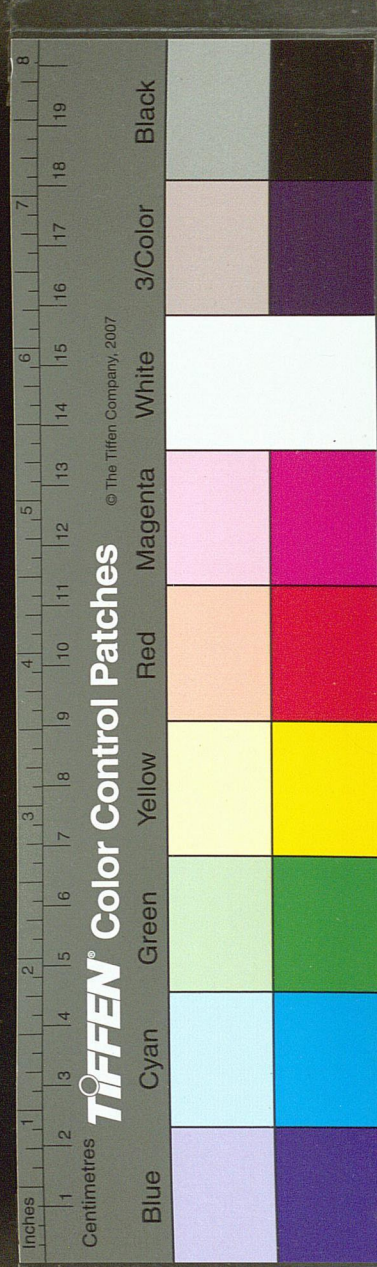
離爲火爲日爲電爲中女爲甲冑爲戈兵其於人也爲大腹爲軋卦爲蟹爲蟹爲羸爲蚌爲龜其於木也爲科上稿

羲皇畫離以象火上下二陽火之明中陰火所附麗之物日者天之火中陰象日之暗虛上下二陽象外明中下二畫震之雷上一陽霹靂掣光見乎外者爲中女見上章爲甲冑上剛象冑下剛象甲中柔者被甲冑之人爲戈兵上剛象其刃下剛象其鎛鎛中柔者其

秘大腹中虛爲軋卦坎水爲濕離火爲軋下五物二剛象其前後上下之介中柔象其肉其于木也爲下實中空之科僵死軋枯之木木生則柔脆槁死則堅

艮爲山爲徑路爲小石爲門闕爲果蓏爲闍寺爲指爲狗爲鼠爲黔喙之屬其於木也爲堅多節

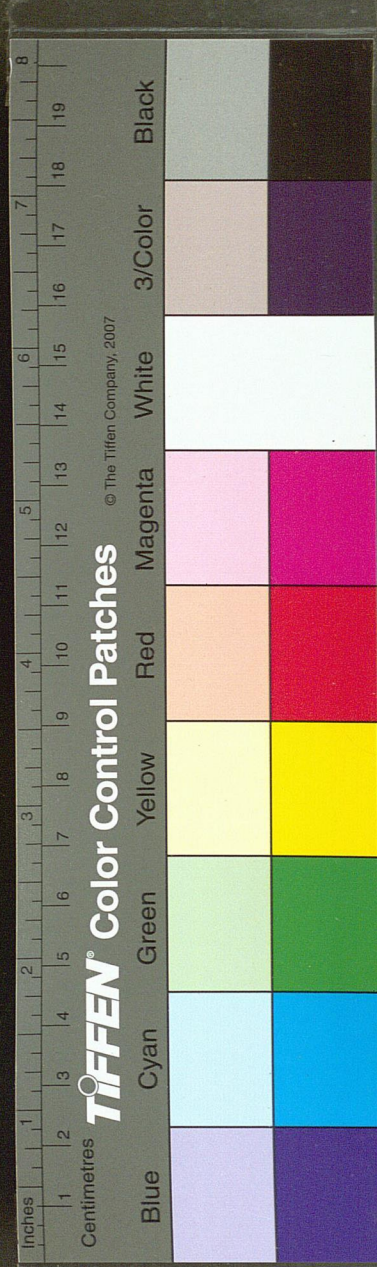
羲皇畫三以象山下二陰地也上一陽隆起而在地之上山爲小路震大塗之反體山上



成蹊者艮剛在坤土上象山頂高處之小石
坎剛在坤土中則象平地土中之大石爲門
之出入處上畫連亘中下二畫雙峙而虛象
之爲果木實菰草實上一剛木實下二柔草
實爲闡寺外一剛闡人无足禦止於外內二
柔寺人无陽給使於內爲手指爲狗見上章
爲鼠爲黔喙之屬二象皆謂前剛黔當作鈴
山獸能食生物齒牙堅利如鉄鈴者木堅多
節剛在外

兌爲澤爲少女爲巫爲口舌爲毀折爲附決其
於地也爲剛鹵爲妾爲羊

羲皇畫兌以象澤澤之大者海下際於天下
二陽天也上一陰虛缺而在天上之澤少女
見上章爲巫少女以口媚說降陽神爲口舌
爲毀折前畫缺爲附決一柔附於外內二剛
將決去之剛鹵質剛之鹹地東方之斥在濕
地而柔西方之鹵在燥地而剛下二陽剛也
上一陰鹵也爲妾兌者巽之反體長女爲人



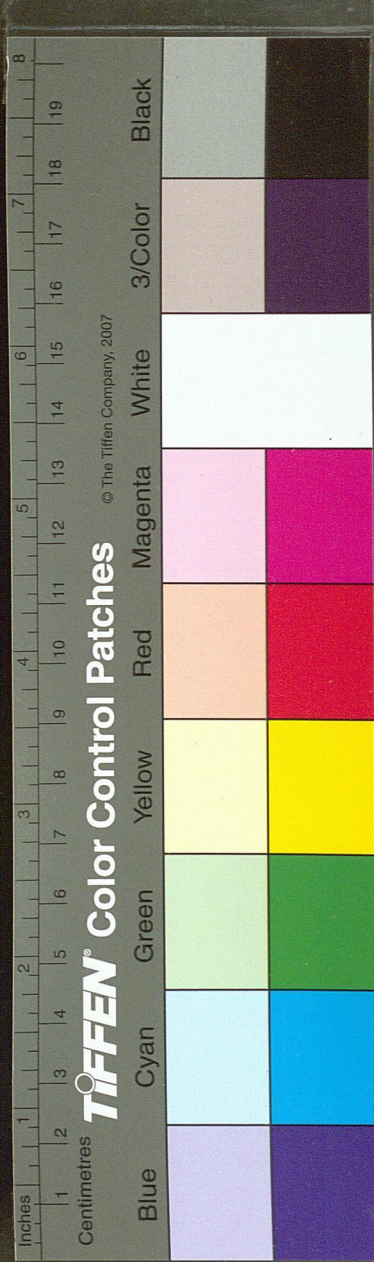
妻少女從之而為娣為羊見上章

右第十一章

序卦傳

周易次序六十四卦孔子傳述其意為傳
義皇六十四卦之序始乾終坤乃生卦自
然之序後世之易各因義皇之卦而次序
不同如連山首艮歸藏首坤其六十四卦
之序不可復知始乾坤終既濟未濟者周
易之卦序也蓋文王既立卦名之後而次

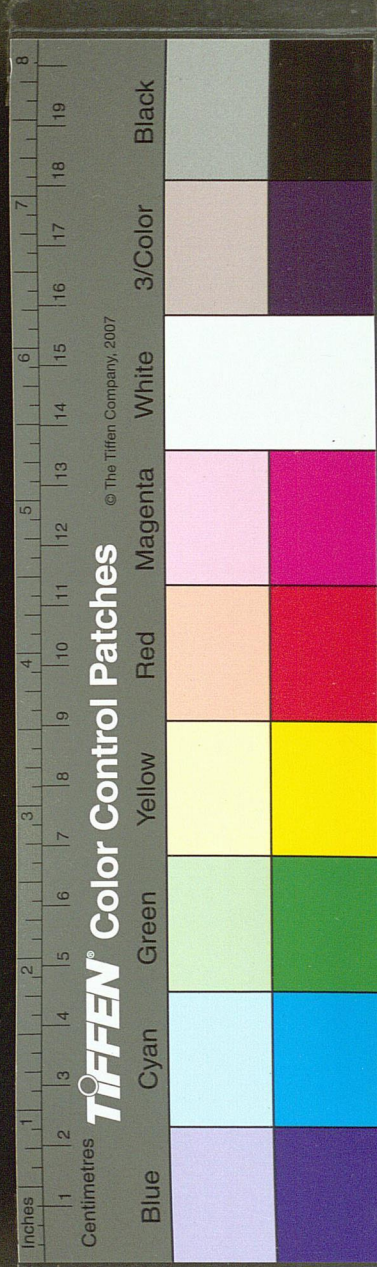
第之如此夫子此傳發明卦名相次之義
而已其實上下經之卦所以分與其所以
序皆取諸卦畫之象不徒以其名而已也
有天地然後萬物生焉盈天地之間者唯萬物
故受之以屯屯者盈也屯者物之始生也物生
必蒙故受之以蒙蒙者蒙也物之穉也物穉不
可不養也故受之以需需者飲食之道也飲食
必有訟故受之以訟訟必有衆起故受之以師
師者衆也衆必有所比故受之以比比者比也



比必有所畜故受之以小畜物畜然後有禮故受之以履履而泰然後安故受之以泰

有天地然後萬物生焉天地謂乾坤二卦盈天地之間者唯萬物故承此乾坤以屯此言屯所以次乾坤屯者盈也窒塞填滿之意屯者物之始生也始生艱難未能暢達物生必穉小蒙昧故承此屯以蒙此言蒙所以次屯下文放此蒙者蒙也物之穉也物穉不可不養也故受之以需需者飲食之道也飲食所

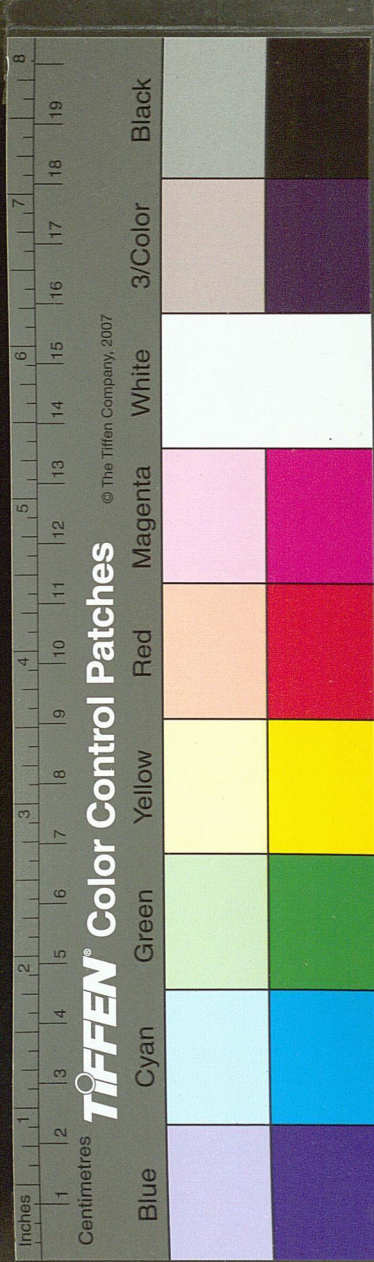
以潤益於物雲上於天有蒸潤之象飲食必有爭辨之訟故受之以訟訟必有衆起故受之以師師者衆也衆必有所親輔故受之以比柳子厚謂生人之初與萬物俱生不能搏噬且无毛羽必將假物以爲用假物者必爭爭而不已必就其能斷曲直者而聽命焉以安其衆此屯蒙需訟師比六卦之序之意比者比也比必有所畜聚故受之以小畜物畜然後有禮物聚則有大小之別高下之等美



惡之分禮之所由生也故受之以履人之所
踐履者禮也履得其所而舒泰然後安故受
之以泰

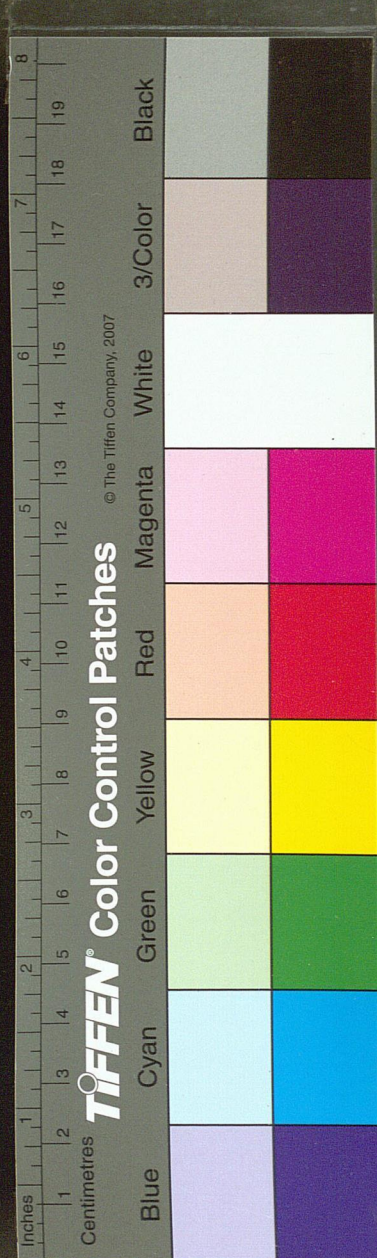
泰者通也物不可以終通故受之以否物不可
以終否故受之以同人與人同者物必歸焉故
受之以大有大有大者不可以盈故受之以謙有
大而能謙必豫故受之以豫豫必有隨故受之
以隨以喜隨人者必有事故受之以蠱蠱者事
也有事而後可大故受之以臨臨者大也物大

然後可觀故受之以觀可觀而後有所合故受
之以噬嗑嗑者合也物不可
苟合而已故受
之以賁賁者飾也致飾然後亨則盡矣故受之
以剝剝者剝也物不可以終盡剝窮上反下故
受之以復復則不妄矣故受之以无妄有无妄
然後可畜故受之以大畜物畜然後可養故受
之以頤頤者養也不養則不可動故受之以大
過物不可以終過故受之以坎坎者陷也陷必
有所麗故受之以離離者麗也



通者通也物不可以終通通之極必隔絕不
通故受之以否物不可以終否世之否與人
同力乃能濟故受之以同人與人同者物必
歸焉故受之以大有有大者不可以盈故受
之以謙有大而能謙必豫安和悅樂故受之
以豫豫必有隨豫悅之道物之所隨故受之
以隨以豫說隨人者必有事故受之以蠱蠱
者有事也有所事而後可大故受之以臨臨
者大也物大然後可觀故受之以觀可觀而

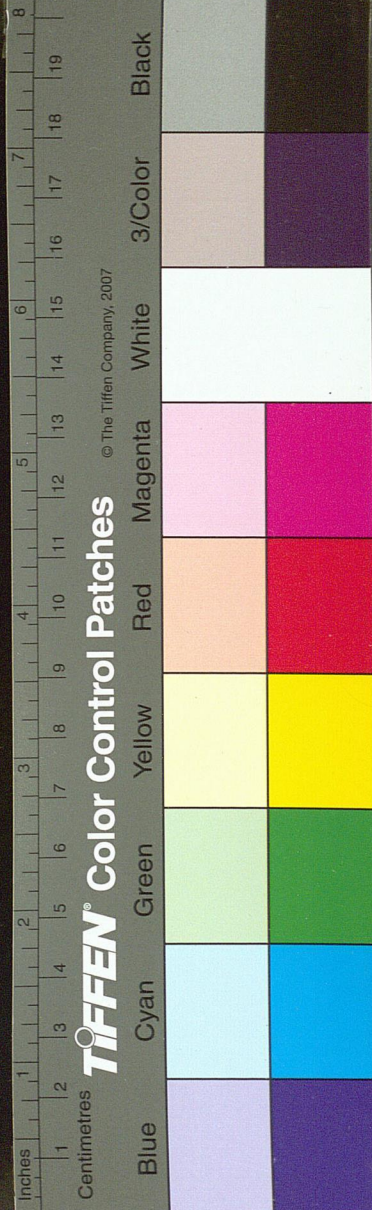
後有所合謂有來合之志故受之以噬嗑嗑
者合也物不可以苟合而已不執贄不可以
成賓主之合不受幣不可以成男女之合故
受之以賁賁者飾也致飾然後亨百嘉聚會
則盡矣華美極至故受之以剝剝者剝落也
物不可以終盡剝窮上反下陽極于上復生
于下故受之以復復反于道復則不妄矣故
受之以无妄有无妄然後可畜无妄則實故
可畜聚故受之以大畜物畜然後可養无養



則不能存息故受之以頤需當物生之初其
養如兒之乳苗之漑頤當畜聚之壺萬物交
致其養頤者養也不養則不可動凡物養而
後成成則能動動則有過故受之以大過物
不可以終過過極則必陷故受之以坎坎者
陷也陷必有所麗陷於險難中則必有所附
麗故受之以離離者麗也

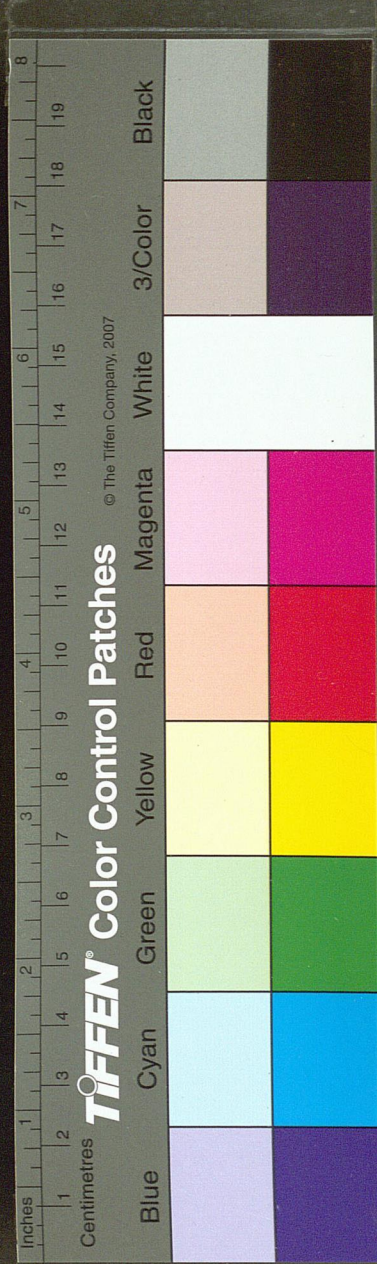
右上篇

有天地然後有萬物有萬物然後有男女有男
女然後有夫婦有夫婦然後有父子有父子然
後有君臣有君臣然後有上下有上下然後禮
義有所錯夫婦之道不可以不久也故受之以
恒恒者久也物不可以久居其所故受之以遯
遯者退也物不可以終遯故受之以大壯物不
可以終壯故受之以晉晉者進也進必有所傷
故受之以明夷夷者傷也傷於外者必反其家
故受之以家人家道窮必乖故受之以睽睽者
乖也乖必有難故受之以蹇蹇者難也物不可



以終難故受之以解解者緩也緩必有所失故
受之以損損而不已必益故受之以益益而不
已必決故受之以決決者決也決必有所遇故
受之以姤姤者遇也物相遇而後聚故受之以
萃萃者聚也聚而上者謂之升故受之以升升
而不已必困故受之以困困乎上者必反下故
受之以井井道不可不革故受之以革革物者
莫若鼎故受之以鼎主器者莫若長子故受之
以震震者動也物不可以終動止之故受之以

艮艮者止也物不可以終止故受之以漸漸者
進也進必有所歸故受之以歸妹得其所歸者
必大故受之以豐豐者大也窮大者必失其居
故受之以旅旅而无所容故受之以巽巽者入
也入而後說之故受之以兌兌者說也說而後
散之故受之以渙渙者離也物不可以終離故
受之以節節而信之故受之以中孚有其信者
必行之故受之以小過有過物者必濟故受之
以既濟物不可窮也故受之以未濟終焉



有天地然後有萬物有萬物然後有男女有
男女然後有夫婦夫婦謂咸卦有夫婦然後
有父子此言咸所以爲下經之首天地萬物
之本夫婦人倫之始所以上經首乾坤下經
首咸恒有父子然後有君臣有君臣然後有
上下有上下然後禮義有所錯夫婦之道不
可以不久也一與之齊終身不改故受之以
恒恒者久也物不可以久居其所故受之以
遯遯者退也物不可以終遯故受之以大壯

遯者陰長而陽遯大壯陽之盛而進也物不
可以終壯物无壯而止之理旣盛壯則必進
故受之以晉晉者進也進必有所傷謂進而
不已者故受之以明夷夷者傷也傷于外者
必反求于內故受之以家人家道窮必睽乖
離散故受之以睽睽者乖也乖必有難故受
之以蹇蹇者難也物不可以終難難極必散
故受之以解解者緩也緩縱必有所失故受
之以損損而不已必益故受之以益益而不

