

音厥也徐若單反

三十四乏

泛

房法切

去聲則乎梵反 今此字兩收於六十梵三十四乏部中
此四韻轉去聲則入蕭鑑梵韻

唐韻正入聲卷之二十終

古音表卷上

東冬鍾江第一

舉平以說
上去入



音學五書
三十七

平

上

去

一東

一董

一送

二冬

二宋

三鍾

二腫

三用

四江

三講

四絳

支脂之微齊佳皆灰咍第二

平

上

去

入

五支之四紙之五冥之五質

半

半

半

支技 邑 〇 蕃 〇 紙只 紙 〇 是 氏 實 性 膠 〇 經 〇
 羅 〇 賦 後 厥 〇 〇 〇 〇 〇 〇 〇 〇 〇 〇 〇 〇 〇 〇 〇 〇 〇 〇
 提 〇 兒 悅 〇 〇 〇 〇 〇 〇 〇 〇 〇 〇 〇 〇 〇 〇 〇 〇 〇
 〇 香 〇 卑 〇 〇 〇 〇 〇 〇 〇 〇 〇 〇 〇 〇 〇 〇 〇 〇 〇
 〇 新 食 〇 〇 〇 〇 〇 〇 〇 〇 〇 〇 〇 〇 〇 〇 〇 〇 〇 〇
 〇 凡 所 不 載 〇 〇 〇 〇 〇 〇 〇 〇 〇 〇 〇 〇 〇 〇 〇 〇
 者 卽 業 文 字 偏 〇 〇 〇 〇 〇 〇 〇 〇 〇 〇 〇 〇 〇 〇 〇 〇
 焉 以 類 未 之 〇 〇 〇 〇 〇 〇 〇 〇 〇 〇 〇 〇 〇 〇 〇 〇
 收 入 戈 韻 某 字 〇 〇 〇 〇 〇 〇 〇 〇 〇 〇 〇 〇 〇 〇 〇 〇

六脂

五旨

六至

六術

收入準韻字
 〇 收入果韻安字
 〇 收入準韻字
 〇 收入準韻字
 〇 收入教字
 〇 收入準韻字
 〇 收入小韻字
 〇 收入大韻字

七之

六止

七志

七櫛

收入騰韻色字
 〇 收入入韻字
 〇 收入果韻字
 〇 收入大韻字

二十二



八徵

七尾

八未

九迄

八物

職

二十四

收入階新辰字

雙

裨軍 ○ 投 ○ 辟

精路香 ○ 益嘔

○ 蟻易 ○ 通 ○

濯 ○ 刺 ○ 瘠 ○

○ 答之半

十二齊十一齋十二霽十六屑

收入先韻錫字
○ 收入仙韻解

十五來十四刪十六對十二支

十四習十三類十三祭十七薛

二十三

十三卦十二賈十四泰

錫之半

錫折竹楊揚 ○

擊擊 ○ 辟 ○ 虧

歷 ○ 編編滿揭

○ 瑞 ○ 歎 ○ 揚





十三佳十二蟹十四泰十月

十四皆十三駮十五卦十一沒

十六哈十五海十七夬十三末

併入聲韻能字併入等韻等字

收入換韻定字

十八隊十四點
十九代十五鏹
二十廢二十一
麥之半

十八火四十四
十八火四十四
十八火四十四
二十
二十五



卷上

十八尤四十四四十九一屋之
 有之半宥之半半

尤說就郵○牛有右友○久以宥結又佑爾備
 ○丘○杯○應○婦負○否不○疾麻○善○
 ○不○柔他煉○口○枉
 ○聚○謀

收入厚額母押
 刺富

德
 一屋之
 編編編編編編
 編○伏版脫編
 編富線線編富
 編富○智編或
 編富○牧培

魚虞模侯第三

平 上 去 入

九魚 八語 九御 一屋之

半

屋○獨讀續遠
 ○鼓鼓谷○射
 ○笑假○光○
 家○迷收沫○
 經度○族○族
 ○族○樸○村
 ○卜○木驚○
 收入錫韻雙字

十虞 九慶 十遇 二沃之

十一 十一

卷上

蝦蝦蝦○鴉○
 已紀○牙牙街
 吞○鹹○茶膠
 檢壹搭○耗○
 關全○室○紀
 芑○查○董

十九侯 四十五 五十侯 十九鐸

厚

收入講韻格始

收入講韻講字

之半

鍾度劍○吳櫻
 膜漢○落洛路
 ○託柔辨○作
 ○錯層○各開
 ○修○亨停鄂
 粵透○轉將博

峒○拓按茂吃
 莫○舍救○射
 ○窮○樞吳護
 車擾○跨勝○
 噴○寒

○惡登賢○毫
 薄珍洋○登○
 常○潤洛○吟
 蘇作菲佈非梓
 ○博鈔糾轉呼
 溥○棠○軒梓
 ○麗○理機視
 獲淺○麻

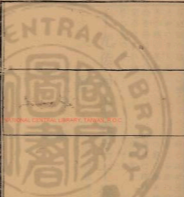
二十陌

收入德韻等疑
路什字

二十一

麥之半





EDUCATION NATIONAL CENTRAL LIBRARY, TAIWAN, R.O.C.

真諄臻文殷元魂痕寒桓刪

山先仙第四

平

上

去

十七真十六軫二十一

震

○收入韻攝安字
○收入青韻奉
零今字○併入
攝偏字○收入
至韻齊字

收入映韻命字

○殺○華○咻
○啞○實○雷○統

想
一十一

咎之半

○管箱馮馬惜
○迷暗帶○釋琴
○敢被美朕赤液
○憐譯○釋楚○
○尺并邦○石項
○炎靈控如號
○孫磨○席夕夕
○籍籍陶附

○針



十八諄

十七準

二十二

十九臻

稔

二十文

十八吻

二十三

收入微韻律聲
寧聲單字○併
入賓韻聲字

問

二十一

十九隱

二十四

殷

焮

收入微韻律聲
斬聲字

二十二

二十阮

二十五

元

二十一

願

二十三

二十一

二十六

魂

混

恩

二十四

二十二

二十七

痕

狠

恨

二十五

二十三

二十八



古
寒
旱
翰

二十五
三十三
三十八

二十六
二十四
二十九

桓
緩
換

收入歌韻變字
○收入戈韻變
聲字○併入
韻字

二十七
二十五
三十
諫

刪
潛

二十八
二十六
三十一

山
產
欄

一先
二十七
三十二

銳
霰

收入齊韻西字
併入齊韻流字
○收入通字○
收入精韻流字

二仙
二十八
三十三

彌
線



古音表卷上終

古音表卷下

蕭宵肴豪幽第五

平

上

去

入

三蕭

二十九

三十四

一屋之

篠

嘯

半

併入月韻護字

音學五書
三十八

病○隳○暴瀑
○歌○勸○捷○鏡
○獲○瘦○縮○繼
○陵○首○插○六○陸
○費○琴○學○勁○還
○抽○抽○抽○庭○



古音表卷上終

古音表卷下

蕭宵肴豪幽第五

平

上

去

入

三蕭

二十九

三十四

一屋之

篠

嘯

半

併入月韻護字

音學五書
三十八

病○隳○暴瀑
 ○歌○勸○捷○鏡
 ○獲○瘦○縮○繼
 陵○首○插○六○陸
 費○琴○學○勁○延
 抽○抽○抽○延○



四宵

三十一
三十小
三十五

笑

二沃之
半

收入度額序字

鞠初○雙○熱
 欲取鳴○飯○
 青管○敲崖○
 肉○祝爾○叔
 條茲條條脣連
 ○香備○竹榮
 ○地取○莊○
 ○地○地○地○地○
 曉曉英機○書
 橋槽宿鷓磻潘
 ○口膠務

五肴

三十一
三十六

巧

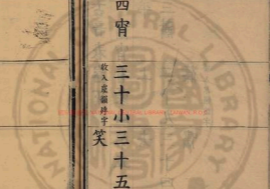
效

四覺之
半

六豪

三十二
三十大

曼較楡○樂○
 滿○想○箭翠
 ○碎對卓○駁
 約曝曝駁○遊
 際說既兒○宵
 院院較舉○靴



六豪

三十二三十七

十八藥

皓

号

之半

收入樓前卷透

收○入○樓○前○卷○透
 池○喻○樓○耀○族○喻
 御○臨○昌○約
 約○勻○益○敬○建○
 弱○辨○約○
 虛○約○弓○危
 前○約○貴○崔○地
 前○時○會○說
 收入樓前卷透

十八天

四十四四十九

錫之半

二十三

十九鐸

○併入數字
 樂○康○唱○舒○鶴
 ○鶴○整
 激○傲○鸞○安○
 摩○摩○摩○摩○
 摩○的○多○
 振○振○
 振○振○



十八尤 四十四 四十九
有之半 宥之半

憂優應聲 ○ 擇擇羅華稱 ○ 紐紐寬 ○ 宙宙廣
雷雷踴躍 ○ 刺刺慘慘 ○ 丑 ○ 射 ○ 狩狩歌 ○ 臭 ○
捌 ○ 秋秋振振 ○ 朽 ○ 九 ○ 岫岫 ○ 樹 ○ 蓮
融融 ○ 猶猶 ○ 首首守守 ○ 耽 ○ 官 ○ 廖廖琴
攸山故遊 ○ 蘇蘇 ○ 俄 ○ 較 ○ 卓 ○ 穿 ○ 考考 ○ 就
○ 欬 ○ 首首 ○ 亦 ○ 條 ○ 骨骨 ○ 條 ○ 獲 ○ 樂
○ 周周洲洲 ○ 舟舟 ○ 麟麟 ○ 茅 ○ 受壽 ○ 收入侯韻茂質

蔭苗 蔭袖 蔭苗
○ 蔭蔭 ○ 等 ○
○ 蔭蔭 ○ 蔭蔭

○ 綽綽 ○ 柔柔 ○ 帶 ○ 酒
○ 收 ○ 鳩鳩利收入自韻 ○ 仇仇 ○ 賜賜 ○ 地地 ○ 勸勸 ○ 字
○ 月 ○ 按按 ○ 鄧 ○ 慈慈 ○ 置置 ○ 批批 ○ 既既 ○ 况况
○ 休休 ○ 翠翠 ○ 四四 ○ 惜 ○ 收入厚韻壯
○ 鳴鳴 ○ 檣檣 ○ 調 ○ 變變 ○ 變變 ○ 字
○ 求求 ○ 遶遶 ○ 浮浮
○ 好 ○ 時時 ○ 字字 ○ 整整 ○ 聲聲
借入臨韻地况
○ 編編 ○ 字字 ○ 收入度
○ 韻韻 ○ 字字 ○ 辨辨 ○ 字字
○ 併併 ○ 入入 ○ 厚厚 ○ 該該 ○ 字字
○ 收入侯韻東
○ 辨字

戊韻字 ○ 收入
賜韻地勸字



二十幽 四十六 五十一

黝 幼

歌戈麻第六

平 上 去

七歌 三十三 三十八

哿 箇

八戈 三十四 三十九

收入韻韻化字

收入至韻地字

果 過

併入音韻譜字 收入齊韻異字

九麻之 三十五 四十 禡
半 馬之半之半

麻○啞○瘧○也○課○瓦
駟○馬加加○
差○監沙○聲

五支之 四紙之 五寘之
半 半



韻攝字

十二庚三十八四十三
之半 梗之半 映之半

收入鐸韻攝字

皮更秋羹 ○ 院樓鍾腫 ○ 新錫映缺 ○ 鏡曼 ○
 坑 ○ 旨益苗 ○ 那乘 ○ 曼處 ○ 鏡德 ○ 病 ○ 孟
 橫收收收鏡德影 ○ 禾 ○ 二 ○ 柄柄 ○ 誅誅
 ○ 開劫駒 ○ 麟邊擊 ○ 狂 ○ 噴 ○ 行 ○ 供 ○ 揚
 能佳 ○ 彭榜菊穰穰 ○ 竭
 指菊 ○ 亨 ○ 唯
 檉 ○ 銜輪捨 ○
 宮模英堪 ○ 坊
 克 ○ 京唐唐 ○
 增盟鸞 ○ 模定

○ 兵 ○ 兄 ○ 燈
 ○ 鯉 ○ 定 ○ 行
 斷指街萬明

耕清青第八

平 正青上十一去十六

十二庚三十八四十三

之半 映之半

千芊 ○ 驚 ○ 鳴音 ○ 打
 ○ 榮登 ○ 生笙
 伯 ○ 擊 ○ 祭 ○

古音長
 三耕
 四十四
 七



十三耕三十九四十四

耿諄

十四清四十靜四十五

勁

十五青四十一四十六

迴徑

蒸登第九

平 上 去

十六蒸四十二四十七

拯證

十七登四十三四十八

嶝

併入東韻弓增
○收入東韻字

侵覃談鹽添咸銜嚴凡第十

平 上 去 入

二十一四十七五十二二十六



侵

收入東韻星根

二十二

覃

二十三

談

二十四

鹽

寢

四十八

感

四十九

敢

五十

璠

沁

五十三

勘

五十四

闕

五十五

豔

緝

二十七

合

二十八

益

二十九

葉

二十五

添

二十六

咸

二十七

銜

二十八

嚴

五十一

忝

五十二

儼

五十三

謙

五十四

檻

五十六

楸

五十七

醜

五十八

陷

五十九

鑑

三十

帖

三十一

洽

三十二

狎

三十三

業



二十九 五十五 六十 梵三十四

凡

范

併入東韻凡字

乏

收入東韻凡字

古音表卷下終

答李子德書

三代六經之音失其傳也久矣其文之存於世者多後人所不能通以其不能通而輒以今世之音改之於是乎有改經之病始自唐明皇改尚書而後人往往效之然猶曰舊爲某今改爲某則其本文猶在也至於近日鈔本盛行而凡先秦以下之書率臆徑改不復言其舊爲某則古人之音亾而文亦亾此尤可歎者也開元十三年敕曰朕聽政之暇乙夜觀書每讀尚書誤範至無偏無頗遵王之義三復茲句常有所疑據其下文並皆協韻惟顏一字實則不倫又周

易泰卦中无平不破釋文云破字亦有頤音破之與頤訓詰無別其尚書洪範無偏無頤字空改爲破蓋不知古人之讀義爲我而頤之未嘗誤也易象傳鼎耳革失其義也覆公餗信如何也禮記表記仁者右也道者左也仁者人也道者義也是義之讀爲我而其見於他書者遽數之不能終也王應麟曰宣和六年詔洪範復舊文爲頤然監本猶仍其故而史記宋世家之述此書則曰毋偏毋頤呂氏春秋之引此書則曰無偏無頤其本之傳於今者則亦未嘗改也易漸上九鴻漸于陸其羽可用爲儀范諤昌改陸爲遠

朱子謂以韻讀之良是而不知古人讀儀爲俄不與遠爲韻也小過上六弗遇過之飛鳥離之朱子行其二說謂仍當作弗過過之而不知古人讀離爲羅正與過爲韻也雜卦傳晉晝也剛夷誅也孫奕改誅爲昧而不知古人讀晝爲注正與誅爲韻也楚辭天問簡狄在臺嚳何宜玄鳥致詒女何嘉後人改嘉爲喜而不知古人讀宜爲牛何反正與嘉爲韻也招魂魂兮歸來北方不可以止些增冰峨峨飛雪千里些歸來歸來不可以久些五臣文選本作不可以久止而不知古人讀久爲几正與止爲韻也老子朝甚除田



甚蕪舍甚虛服文采帶利劍厭飲會財貨有餘是謂
盜夸揚快改爲盜竿謂本之韓非子而不知古人讀
夸爲列正與除爲韻也淮南子原道訓以天爲蓋以
地爲輿四時爲馬陰陽爲騶乘雲陵霄與造化者俱
縱志舒節以馳大區後人改騶爲御據吳才老謂而
補引此作騶而
不知古人讀騶爲邦正與輿爲韻也史記龜策傳雷
電將之風雨迎之流水行之侯王有德乃得當之後
人改迎爲送而不知古人讀迎爲昂正與將爲韻也
太史公自序有法無法因時爲業有度無度因物與
舍今漢書司馬遷傳亦正作舍而後人改爲合不知

古人讀舍爲恕正與度爲韻也柏梁臺詩上林令曰
走狗逐兔張置罟今本改爲罟罟又改爲罟罟而不
知古人讀罟爲扶之反正與時爲韻也楊雄後將軍
趙充國頌在漢中興充國作武剋剋桓桓亦紹厥後
五臣文選本改後爲緒而不知古人讀後爲戶正與
武爲韻也繁欽定情詩何以結相於金薄畫搔頭後
人改於爲投而不知古人讀頭爲徒正與於爲韻也
陸雲答兄平原詩魏巍先基重規累構赫赫重光選
風激鷺今本改鷺爲鷺而不知古人讀構爲故正與
鷺爲韻也齊武帝估客樂管經樊鄧役阻潮梅根冶



淡懷悵往事意滿辭不敘今本改治爲渚不知宋書
百官志江南有梅根及冶塘二治而古人讀治爲暨
正與敘爲韻也隋書戴萊沈約歌赤帝辭齊醜在堂
筮鑪在下匪惟七百無絕終古今本改古爲始不知
長無絕兮終古乃九歌之辭而古人讀下爲戶正與
古爲韻也詩曰汎彼柏舟在彼中河鬢彼兩髦實維
我儀之从矢靡他則古人讀儀爲俄之證也易離九
三日昃之離不鼓缶而歌則大耋之嗟則古人讀離
爲羅之證也張衡西京賦微道外周千廬內附衛尉
八屯巡夜警晝則古人讀晝爲注之證也詩曰君子

偕老副筭六珈委佗佗如山如河象服是空子之
不淑云如之何則古人讀空爲牛何反之證也又曰
何其久也必有以也又曰吉甫燕喜旣多受祉來歸
自錫我行永久則古人讀久爲几之證也左思吳都
賦橫塘查下邑屋隆夸長干延屬飛甍糾互則古人
讀夸爲剗之證也漢書敘傳舞陽鼓刀滕公廐騶頡
陰高販曲周庸夫攀龍附鳳竝乘天衢則古人讀騶
爲邪之證也莊子不將不迎應而不藏故能勝物而
不傷又曰無有所將無有所迎則古人讀迎爲昂之
證也曲禮將適舍求毋固雖騷余固知蹇蹇之爲志



兮忍而不能舍也指九天以爲正兮夫惟靈修之故也則古人讀舍爲恕之證也秦始皇東觀刻石文章職既定後嗣循業長承脞治羣臣嘉德祇誦程烈請刻之眾則古人讀眾爲扶之反之證也詩曰予曰有疏附予曰有先後予曰有奔奏予曰有禦侮則古人讀後爲戶之證也史記龜策傳今寡人夢見一丈夫延頸而長頭衣玄繡之衣而乘輻車則古人讀頭爲徒之證也荀子肉腐出蟲魚枯生蠹怠慢怠身禍災乃作強自取柱柔自取束邪穢在身怨之所構作束竝本聲則古人讀構爲故之證也馬融廣成頌然後

緩節舒容衆回安步降集波蕪川衡澤虞矢魚陳罟絃飛宿沙田開古冶暈終葵揚關芥刊重冰撥蜃戶測潛鱗躡介旅則古人讀冶爲墅之證也詩曰予以奠之宗室牖下誰其尸之有齊季女則古人讀下爲戶之證也凡若此者遽數之不能終也其爲古人之本音而非叶韻則陳第已辨之矣若夫近日之鈔本又有甚焉阮瑀七哀詩冥冥九泉室漫漫長夜臺身盡氣力索精魂靡所能今本改能爲迴不知廣韻十六咍部元有能字姚寬證之以後漢書黃琬傳欲得不能先禱茂才以爲不必是驚矣張說隴右節度大



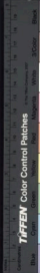
使郭知運神道碑銘河曲迴兵臨洮舊防手握金節
魂沈玉帳千里送卷三軍悽愴唐文粹本改防爲吐
以叶上文喜社諸字不知廣韻四十一漾部元有防
字而峻岷歷埒長城豁險吞若巨防已見於左思之
蜀都賦矣盧照鄰奉使益州詩峻岷埒長城高懸吞
巨防正用蜀都賦語今本盧詩改防爲防
李白日夕山中有懷詩久臥名山雲遂爲名山容山
溪雲愛好賞弄終日夕月銜樓閣峰泉漱階下石素
心自此得真趣非外惜今本改借爲惜不知廣韻二
十二管部元有借字而傷美物之遂化怨浮齡之如
借已見於謝靈運之山居賦矣凡若此者亦遽數之

不能終也

其詳並見唐
韻正本字下

嗟夫學者讀聖人之經與古

人之作而不能通其音不知今人之音不同乎古也
而改古人之文以就之可不謂之大惑乎管者漢熹
平四年議郎蔡邕奏求正定五經文字乃自書丹於
碑使工鐫刻立於太學門外後儒晚學咸取正焉魏
正始中又立古文篆隸三字石經自是以來古文之
經不絕於代傳寫之不同於古者猶有所疑而考焉
天寶初詔集賢學士衛包改爲今文而古文之傳遂
泯此經之一變也漢人之於經如先後鄭之釋三禮
或改其音而未嘗變其字子貢問樂一章錯簡明白



而仍其本文不敢移也註之於下而已所以然者述古而不自專古人之師傳固若是也及朱子之正大學繫辭徑以其所自定者爲本文而以錯簡之說註於其下已大破拘學之習後人效之周禮五官互相更易彼此紛紜召南小雅且欲移其篇第此經之又一變也聞之先人自嘉靖以前書之鈔本雖不精工而其所不能通之處註之曰疑今之鈔本加精而疑者不復註且徑改之矣以甚精之刻而行其徑改之文無怪乎舊本之日微而新說之愈鑿也故愚以爲讀九經自考文始考文自知音始以至諸子百家之

書亦莫不然不搖寡味借爲唐韻正一書而於詩易二經各爲之音曰詩本音曰易音以其經也故列於唐韻正之前而學者讀之則必先唐韻正而次及詩易二書明乎其所以變而後三百五篇與卦爻象彖象之文可讀也其書之條理最爲精密竊計後之人必有患其不優於尋討而更竄併入之者而不得不豫爲之說以告也夫子有言齊一變至於魯魯一變至於道今之廣韻固宋時人所謂範圍之冊家傳而戶習者也自劉淵韻行而此書幾於不行今使學者暗是書而曰自齊梁以來周顛沈約諸人相傳之韻固



如是也則俗韻不攻而自絀所謂一變而至魯也又
從是而進之五經三代之書而知秦漢以下至於齊
梁歷代遷流之失而三百五篇之詩可弦而歌之矣
所謂一變而至道也故吾之書一循廣韻之次第而
不敢輒變亦猶古人之意且使下學者易得其門而
入非託之足下其誰傳之今鈔一帙附往而考古之
後日知所亡不能無所增益則此之書猶未得爲完
本也

後序

此書自初始至於卒業二十年所
過山川亭障無日不以自隨凡五
易橐而手書者三亦已勤矣然而
久客荒壤於古人之書多所未見
日西方莫遠以付之梓人而詩本
晉十卷則李君因篤不遠千里來
相訂正而多采其言若夫本說文



正字體酌古今之間而手書之則
張君弼與其二子叶增叶箕若二
君者亦儒林之罕觀者也其工費
則取諸鬻產之直而秋毫不借於
人又區區之素志也復懼末俗儂
惡好改竄人書以自賈銜刻成藏
版名山以待後之信古者炎武書



INTERNATIONAL CENTRAL LIBRARY TAIPEI P.O.C

