

藏 藏韻 異

決 水貌 異 養韻 異

相 共也 瞻視也 質 也 漾韻 異 創 傷也 與 齋 同 韻 異

詩音 卷六 陽

蒼荒微西悲清笑語雨送月色一霜履拒劍  
 乘秋炎初淒迎松下桂烟北窓一霜肅隕鬢  
 傲飽上風流繁秋晨星嚴六月兩鬢百鍊白簡  
 寒林凋凌于玄凝清冰戟枝紫瓊板橋雁卸  
 藏蓋圍豹退自卷秘閉閣善遊上整潔美玉  
 無盡一場鹿擅築滌上百戲選佛象妙翰墨夢工  
 中心一決未上夜素樂天上決水決一鴛鴦  
 央央劉中水中決美決一鴛鴦  
 狼虎白兩天一雷道一牀象撫徒筆寢玉石  
 塵銀東容臥七寶八入上書滿一方朔省萬直職  
 繩牙禪明月黃金水晶合歡一漿酒酪桂臺  
 大八四知徐肘後水一辟穀一  
 同承退通殊遊有養牽濟時一

冰端露饋一玉羽舉奉薦御一行盈  
 仙千歲五雲一觴泛餘傾流椒飛金傅稱寧  
 淨萬壽北海上河胡高崙一梁縹跳澤竹棟大屋  
 華瑤池祝壽九霞西園一石書柏山閑興舟  
 河濠津魚一娘芻黍黃四馬頭一莊墨色雲村  
 空淨齊雕一娘蕭珠樹翠踏論一莊蒙康山端  
 潭北本橋黃四乘麥硬玄衣菊葉橘柚野日  
 雪堆百花梅蕉昏驪蒼幾寒草葉花蕊花  
 口雌倉積社義發太上監腹五三斯皇騎上  
 張斯三義軒一裝輕軍幽戎七寶一肪截流  
 堂皇東惟娥一驤馬龍相金玉一湘南衡瀟  
 殤國上懷七一驤馬龍相金玉一湘南衡瀟  
 緝縹上東一箱女兒一創樹上忘善坐俗慮上芒

詩音 卷六 陽

忘遺○望漾韻

同餘報也○償漾韻

槍兵器○庚韻

強健也通作疆○養韻

麥黃雄○鉞○蟹○望○遠○瞻○民○之○互○相○嘗○獨○載

飽先○索○酒○償○十○倍○詩○償○嘗○鱈○槽○危○連

燕語○槍○天○長○旗○坊○寶○病○碎○錦○善○提○囊○智○飯

米錦○索○箋○縹○豹○佩○青○香○赤○白○粟○一○撿○雞○處

一錢○郎○洲○小○夜○六○省○女○白○面○粉○署○同○舍○遊○治

綠衣○郎○王○清○劉○蕭○何○仙○修○文○按○書○同○心○紫○微

羽林○唐○李○三○高○歌○狂○楚○酒○聖○雨○僧○箭○清

老更○柳○絮○兩○翅○喜○欲○強○挽○鉏○差○康○堅○威○萬○匹

腸繡○冷○刺○結○割○石○滌○刺○有○別○冰○炭○九○迴○康

太樂○靖○她○降○第○祿○太○小○時○俗○岡○如○鳳○崑○崇

千勿○蒼○彼○九○夕○老○願○適○弄○苔○蘇○蕪○蕪○叢○叢

宵荒○四○八○息○遂○太○色○御○路○昔○樹○三○徑○匡○大

拘廻○包○還○鴻○要○洪○開○陸○莊○野○庭○破○天○邊○不

莫敢○行○爲○周○戎○隨○微○朝○淚○成○舞○成○丈○人○妨

不下○體○棠○發○海○野○古○一○翔○鳳○雁○上○遠○翔○將

何展○鶴○萬○里○百○鳥○良○度○任○元○關○明○股○航

來十○勿○凌○虛○驚○危○良○循○忠○賢○才○溫○白○眉○航

綠野○晚○浮○裴○颺○高○舟○輕○倡○天○復○成○都○大○堤

風乘○舟○梯○輕○颺○飄○任○風○倡○天○復○成○都○大○堤

風慶○餘○下○農○夫○下○慶○鬼○一○張○羗○湯○一○慶○具○餘○姜○邑○大○季○僵○馬○枯

詩韻入卷五 卷之六 陽

韻同  
餘與

穰 又姓○  
養韻異 將 送也

行也助也又劍  
名○漾韻異

量 漾韻  
異

言音合

卷六

走且薑 蜀不撤 自芽 緝 馮組 櫃 萬 疆 出 土 故 井

邊 迺 他 無 不 越 莫 楚 蔓 糧 糗 乞 慕 餽 鶴 一 贏

三日 宿 春 穰 歲 富 浩 將 遠 肅 就 牆 倚 闕 苑

蕭 鄰 雕 月 過 白 粉 桑 扶 柔 空 柴 枯 帝 女 剛

好 氣 不 吐 美 制 祥 致 百 考 降 吉 萬 爵 命 六 鶴

太 一 堅 百 鍊 督 力 祥 頑 休 慈 嘉 占 呈 捧 日 五 木

白 鳩 詳 禮 審 參 精 洋 浩 德 學 奔 洋 場 兩 谷

受 千 一 詳 端 推 周 安 洋 茫 清 光 滂 注 場 兩 谷

不 首 上 羊 牧 喪 石 愛 穎 驅 商 食 萬 傷 如 神

湯 又姓○  
漾韻異

防 漾韻  
同

椰 養韻  
異

浪 養韻  
異

亢 星名又重累  
棟也○漾韻異

憂 暗 農 事 湯 武 羊 切 魴 鯨 樟 豫 彰 表 孔 焮

道 益 漳 衡 麇 射 璋 奉 弄 猖 披 鏗 劍 鉤 鋒

法 度 商 按 奏 清 金 好 共 防 曲 豫 禮 勸 自 過 設

口 自 惠 預 筐 蟹 懿 玉 戴 虛 煌 煌 敦 輝 艦 飛 籃

嫩 綠 翠 汝 新 脩 隍 復 浚 鳳 凰 呼 孤 無 鳳 復

叢 幽 林 松 初 疎 隍 堂 金 鳳 凰 呼 孤 無 鳳 復

傍 蝗 賀 除 吞 食 蒸 浪 滄 淋 鈞 滄 簾 襠

禪 滄 網 提 天 人 朝 皇 維 亢 昏 吭 員 鋼

詩 員 合 卷 六 陽

吭養韻喪亡也

○漾並同育心上商下

韻異字从月題清又池

解誤○傍與傍同又干

韻宜用旁字當山名

障漾韻同又

湯式羊切水流

練喪心治三無服

箐竹奏鼓忙忽

溟微傍帝

汪范臧本謀

獨適承何相擔

聲琅庠上膠

保餽餽霜

糠糶盲呼光切

潢天

浪八琅八

瑞明珠名

裝黃昂激

湯蘭部邑名

障邑名

桁庚漾韻頰漾韻

碣漾韻將本韻

攘除也逐也又

亦押搶養韻

錫錫錫馬額

彭庚韻蔣養韻

竹墟鐘鼓聲

邱北賊議

禱禱攘外

瓢瓜實枋門

宋大梁昨目

勤動纓馬腹帶

破石聲桁大械

將干羊切請也子無怒

將又嚴正也應將

搶掠也戕自

錫與章切稂不

彭通旁切多也

杭蘇餘頰鳥

潢水名滂湖

鶯鶯糞糞

戕自螳秋

錫與章切稂不

彭通旁切多也

頰鳥

潢水名滂湖

糞糞

戕自螳秋

錫與章切稂不

彭通旁切多也

隍 又鐘鼓聲  
○庚韻同

戕 柯通作痒。  
按一字从畢戈  
一戈與本韻戕賊之  
戕別今本韻與趙解  
二書皆  
作戕談

言部

九

缺亡 補上辱。歿 養上天。池 魚。蕖 藜藿也。堀 堞也。嫜 婦人。

鮟 魚名。疆 石名。壤 玉名。蓄 紅。噎 小兒聲。瑒 玉名。敬

明。醇 漿水。悵 懼也。鏗 兵器。鬟 髻。汙 府良切。加 什。鈦

鏞 屬雷。蔣 山高。涇 水名。掙 揆。茛 草名。朮 古郎。唐 磨石

敷 穀不。趙 武貌。餓 糶。荒 狼。汁 谷名。柳 五剛切。儻 武貌

砗 山名。滄 貌。衍 復。駟 五剛切。戕 柯。船 艇。動

勛 勳。脚 牛羹。羊 羊。軛 瓦也。血 呼光切。鴉 鵲。練 短繩

惟 悞也。螳 蟬。妨 蟲名。苾 武方切。鈇 斧聲。糖 木名。僖

突。塘 玉名。銀 錯。稊 稊不。鱒 魚名。脱 古黃切。輾 車下。霧

霏 普郎切。磅 石。膀 脫。螃 蟹

詩員

卷

十

詩韻會辨

南宮彭元瑞原本

蕭山任以治  
蔡應襄同輯

更代也又改也  
敬韻異

橫敬韻  
異

詩韻會英卷七

山陰劉文蔚豹君輯

八庚

庚夢後伏甲荀長倉夢更送變幾

新紛嚴歲月更斷

寒殘初長短更斷

羊熊龜遺甘露更斷

白雲工更斷

長腰更斷

參山斗柄更斷

烟釵舟自更斷

詩韻會英

**彭** 行也又鼓聲又姓。陽韻異。

**鎗** 鼎類一作鎗與陽韻鎗字異俗。

誤作槍

**平** 均。先韻異。

**評** 敬韻同。

玉繩老梅晚鴉  
觥酒兜巨舉不計  
彭考三大

田鞦 棚錦彩左巧  
英集一瓊金合繁玄

楚庚切一作鎗  
瑛玉光也。瑀紫石。

芝紅群豪朝  
瑛赤玉劉綴藍

梅鄉秋者蘭  
瑛赤玉劉綴藍

鼎大活人五鼎  
瑛赤玉劉綴藍

割上珍校人汲泉  
瑛赤玉劉綴藍

還樹色不氣不獄訟  
瑛赤玉劉綴藍

天地天下春水遠山  
瑛赤玉劉綴藍

評公鄉官詩千古任人  
瑛赤玉劉綴藍

玉鎗九北舊帝兩上  
瑛赤玉劉綴藍

天西東神秦燕南周  
瑛赤玉劉綴藍

**盟** 敬韻異。

魚神暗自竈辱四座宿鳥白鶴  
魂心風雨烽燧波浪夢魂  
壯心綫筒判紫負識楚請欽  
鬼神夜猿非榛分柴瑛南田  
四聖蔽克奉朱平黎精光  
文欽山宵幽陽離重聰休  
瑞色晚照分外照眼兩視照胆  
星斗千里魚火一寸心離朱  
晚霞玉壺盟計結乞酒舊背會  
隔江白沙盟詩新宗同要鷗寒  
鳴鳳鹿鶴馬雁劍鳥雷雞促織  
杼鼓春鳥孤雁刀斗向人不平  
金雞莎雞鳳皇三年客驢伯勞  
向龍顯勢春滋苔光生竹帛衣  
增安枯恩殊數身尊垂軒冕音  
綬冠帶恩寵

瑩 玉色又徑 韻同餘異

爭春一瑩瑩瑩 兵用酒退論 優利按正洗  
夢帶一瑩瑩瑩 兵用酒退論 優利按正洗  
義觀禁嚴戰勁降奇休治行操連百萬武庫  
精騎鏖天分移疑神屯銷第善用草木  
八千胸中用 兄弟宗難事以妻交弟一卿  
六子世上九客愛夏長春貴戚 生友養  
芳臺虞野野公荆徐花名異姓 此大  
寤降死麴後放廣屠伏苟化殺幸半經上  
暮偷志門毛群謀寒先三入愁狂平資  
風湖書浮孤儒余生不共白髮馬別恨  
貪輕殘長傷夫虛民綠黃海月禮義  
太瘦處處悔吝品物春意治此憂懼寄此風浪齊死  
烟霧素纏憶前負恩說平愧吾寒雲不脚梧桐千年  
甥 館似算 笙鳳玉奏吹巧奏彩鳳 牲大特  
舅此負此 笙鳳玉奏吹巧奏彩鳳 牲大特

檠 所以正弓也與 梗韻撤字同亦 作燈一字 迎逢也 與撤韻同 韻義微異 按物至而 接之讀平聲物未至 而送之讀去聲 讀去聲 行陽漾敬 韻並 異

衡 平也从角大 俗作衡非

犧九鼎 檠短瘳 不受 擎搗扶 手自推子  
半身為 鯨鯨石巨海 斬掉尾 鯨而爽兩上 迎  
美人 鮫逢父老 掃徑遠近倒屣 野鶴稚子到處竹馬  
懼相郊 一笑屣履 走馬掃雪 明月虛左 後鶴一好風  
虛築蒲輪 泉山不階 百神 行曉力贈 夜遠月  
綠雲遠來 羣鷗笑相 下機 行橫啟却 命莊到  
此安獨運 並雲同偕 舟微酒令 大道日月  
雷閣將晨 隨推行徒 徐神秉燭 逐月直道  
載酒 錦畫蜀道 萬里曳履 踏春並轡 酒船踏沙 逐入  
路難幾人 斷人月中 麗个醉歌 掉歌按響 傍山苞草  
衡 鑑福錯玉 抗倚權持 文耕省耦 代筆  
力助學 並促舜息 綈帶月寸地 荷來質積  
催歸春躬 鋤深牛朝 帶雨方寸 三年不如

詩員名

卷七庚

七



橙 抽屬。 徑韻異。

歷山白雪子孫有華  
 看春偶而儘堪帶雲  
 編安聖人 畫繡棟上  
 天羣 畫飛朱連一  
 器量 闕深高 紫一百  
 規模 闕深高 紫一百  
 規 闕深高 紫一百  
 一 闕深高 紫一百  
 金宮流春新 瓊銀荀  
 金宮流春新 瓊銀荀  
 聞藏黃帝 雜鳴飛老  
 朱 泓 陶澄雲 銀月  
 山 泓 陶澄雲 銀月  
 氣 忿力 息兩虎 口舌  
 靡 無 相紛 雞鷲 梅  
 玉柱 上 清 淒 琴 揚  
 雲和 清 淒 琴 揚 懷 風 聲 詩 心 刑 河 歸

晴 目珠子。 梗韻異。

白露 徹底 客夢 氣轉 夢亦 夜月 一樣 氣味 分外 百慮  
 四海 枕簟 海宇 萬里 月影 我獨 烟水 弦管 天地 風月  
 竹風 汲泉 有餘 笛聲 午風 詩思 情 宦物 旅世 客  
 鳥聲 滄浪 寒潭 濯頭 竹聲 冰盡 情 宦物 旅世 客  
 七 過 舊 飾 矯 留 交 關 幽 問 民 中 太 薄 擊 我  
 鍾 深 恩 衷 神 無 真 同 陳 忘 柔 傷 故 國 物 外  
 萬 里 萬 物 覺 有 故 舊 不 世 一 湖 海 邱 壑 無 限 天 地 羈 客  
 兄弟 遺世 千里 遊子 生死 江湖 若 為 滑 陽 望 鄉 故 鄉  
 別離 世間 遠遊 晴 雨 乍 弄 晚 雪 曉 喜 恨 不  
 主人 懷春 故人 晴 初 春 朝 新 祈 天 陰 山 雨  
 秋 山 精 水 木 勵 月 火 陽 龍 求 花 太 乙 百 煉  
 不 厭 木 帝 著 樹 太 陰 晴 轉 點 碑 眼 太 眼 菁 蕪 菁  
 太陽 毋 搖 鬻 陽 野 狐 晴 龍 天 多 白 小 兒 菁 蕪 菁  
 晶 水 天 旌 載 翠 素 旆 客 三 弓 懸 盈 捧 滿 取  
 光 銘 前 霓 雙 招 心 三 衰 盈 捧 滿 取

異韻 盛是征切受也黍稷在器也。敬

月貫易不酒充百慮溝澮花滿一蟬賦  
 持虧虛輕驕豐金樽淚盈客思何時  
 階簷丹瀛入滄寰嬴秦黔孤贏苛輸  
 前桓朱瀛蓬登東嬴周長侯贏求餘  
 賈欲上營柳建列經營行細柳無所諸葛  
 無他一營中屏蠅軍邊重驃騎亞夫伏波  
 灌嬌纓結玉弁振斷濯絕解貞利潔大  
 香孩纓絡請珠繁冠華簪長貞女守忠  
 堅三廉一載成有九落責晚染小質大老  
 嘉幽全求幽成有化未順速早德守廣  
 宦難行垂生無倚馬咳唾夢不落筆七塔翠織  
 西難行垂生無倚馬咳唾夢不落筆七塔翠織  
 春服觀厥書難寶妝盛篋奉一城帝渭錦火滿  
 天生一朝十年四時盛篋奉一城帝渭錦火滿  
 禁管五百邊金山春長江孤荒雲佳京  
 平爭堅盈千邊愁寒空攻傾專圍連玉

十五五鳳白帝花浦歌滑洛陽咸陽  
 色傾錦為貴運芙蓉築長鳳皇石頭誠至端悃  
 志款潔克寸意立表思丹精呈萬象百怪  
 存純皮開輪脩明心推哀真呈萬象百怪  
 瑞雪石骨物態星汁祥瑞程客課計旅駟前  
 萬峯瑞光畫圖琅琊百花程雲行歸鵬章郵  
 幾月萬里問去一醒解宿洗聲笛雨水鄭鳥  
 數歸楚江問歸一醒春餘朝聲折數漏有正  
 笑雁蜚大頌吹雷秋泉賢琴仁淫蛙書  
 機和韶新悲雞棋鶯歡千蟬無彙揚先  
 松愁簫吞葉七書角夏玉鸞應赫赫擲地燕雋  
 蟲清嬌同萬賴百舌斷續爆竹落葉滴瀝促織  
 滴雨佩玉大笑笑請伐木上冰劈離別金石絃上流水  
 簷鳥鸞鳥長嘯風雨彈指亂軍馬蹄管絃搗棹  
 絃歌夜啼玉蕭秋蛩蒼蠅蟋蟀鼓鼙棹歌征薄彙  
 斷腸讀書枕邊暮鐘鷓鴣杜鵑踏歌遠梁征四遠

正 朔也又敬韻  
異後三正平去  
亦通 輕敬韻  
用 車異

令 使也又脊鳥  
名丁夷名

并 合也又州名。  
連上又敬韻異

槍 與陽韻  
異 榜 漾韻  
異

桁 陽韻  
韻異 丁 青韻  
異

詩音

卷七

庚

北進輪寬孤從東事遠粟米十一萬里布縷  
還時長徂宵西專力役東西歸雲月斯雁南

正 夏射元 鉅 飾 曉 即 輕 重 馭 雲 肥 烟  
新 王 周 銀 銅 敵 車 心 風 身 言 緣

白鳥粉翅半紙羽翼柳絮草芥一羽病體冉冉得失  
去就 去國 羽翮 一葉 交浪 身外 名利 零舟 柳絲 馬蹄

一銖 一毛 浮雲 白鷗 落花 俗緣 名 盛 利 姓 有 策  
于鈞 帶風 一官 一身 鴻毛 罰從 名 問 顧 近 辱 隱

釣 桂 顯 合 慕 盜 賣 買 市 擅 美 立 功 文 才  
詩 傳 成 逃 埋 沽 知 虛 垂 脩 汗 爭 揚 無 浮

徇 榮 完 聲 第 下 不 計 世 下 浪 得 死 後 李 杜 萬 世  
齊 科 馳 雷 竹 帛 海 內 班 馬 身 後 千 載 天 府 青 史 上

願 聞 不 邀 金 甌 覆 難 居 盛 雁 塔 題 令 使 并 守 函  
獨 垂 實 無 草 木 知 以 酒 為 造 物 息 令 律 并 交 相

感 慨 在 興 二 難 傾 海 云 葵 四 座 一 座 酒 共 淚 欲  
互 吞 于 愁 四 難 傾 權 頹 孟 笑 語 大 厦 御 酒 一 笑

肝胆 裴 尊 酒 山 岳 酒 類 蔡 回 心 俗 務 別 緒  
露 珠 此 心 日 西 金 盤 寸 心 蔡 回 心 俗 務 別 緒

逐 風 苦 相 水 同 兩 心 錫 膠 膏 瓊 佩 瑤 投 寒  
一 片 許 飛 擲 香 浸 寒 鷓 鴒 賡 載 共 飛 蚊 覺 鏗 和 也

嗶 泣 聲 廟 祭 祭 一 朝 兵 車 榜 撐 難 孤 撐 擔  
萬 卷 上 嗶 泣 聲 廟 祭 祭 一 朝 兵 車 榜 撐 難 孤 撐 擔

小 舟 嗶 泣 聲 廟 祭 祭 一 朝 兵 車 榜 撐 難 孤 撐 擔  
嗶 泣 聲 廟 祭 祭 一 朝 兵 車 榜 撐 難 孤 撐 擔

嗶 泣 聲 廟 祭 祭 一 朝 兵 車 榜 撐 難 孤 撐 擔  
嗶 泣 聲 廟 祭 祭 一 朝 兵 車 榜 撐 難 孤 撐 擔

嗶 泣 聲 廟 祭 祭 一 朝 兵 車 榜 撐 難 孤 撐 擔  
嗶 泣 聲 廟 祭 祭 一 朝 兵 車 榜 撐 難 孤 撐 擔

嗶 泣 聲 廟 祭 祭 一 朝 兵 車 榜 撐 難 孤 撐 擔  
嗶 泣 聲 廟 祭 祭 一 朝 兵 車 榜 撐 難 孤 撐 擔

嗶 泣 聲 廟 祭 祭 一 朝 兵 車 榜 撐 難 孤 撐 擔  
嗶 泣 聲 廟 祭 祭 一 朝 兵 車 榜 撐 難 孤 撐 擔

嗶 泣 聲 廟 祭 祭 一 朝 兵 車 榜 撐 難 孤 撐 擔  
嗶 泣 聲 廟 祭 祭 一 朝 兵 車 榜 撐 難 孤 撐 擔

詩音

卷七

庚

嬰鳥鳴也 鸚武鳥 儻弱也 鬢髮亂 錚金聲 琤玉聲 碎玉聲 碎玉聲

怦心急 絢衣 仵使人 弼也 轟車雷 噓聲 訇大聲 訇大聲

鉤鐵 瞪直視 蜻蜚 鵲鳥 簞籠也 笙樂器 瓔玉 瓔玉

禎通作祥 禎避寫正字 櫻樹 禎善也 禎赤色 禎赤色 禎赤色

偵敬韻 偵敬韻 偵敬韻 偵敬韻 偵敬韻 偵敬韻 偵敬韻 偵敬韻

頃連上又 頃連上又 頃連上又 頃連上又 頃連上又 頃連上又 頃連上又 頃連上又

榜所以輔 榜所以輔 榜所以輔 榜所以輔 榜所以輔 榜所以輔 榜所以輔 榜所以輔

攄水名 攄水名 攄水名 攄水名 攄水名 攄水名 攄水名 攄水名

攄水名 攄水名 攄水名 攄水名 攄水名 攄水名 攄水名 攄水名

攄水名 攄水名 攄水名 攄水名 攄水名 攄水名 攄水名 攄水名

攄水名 攄水名 攄水名 攄水名 攄水名 攄水名 攄水名 攄水名

攄水名 攄水名 攄水名 攄水名 攄水名 攄水名 攄水名 攄水名

攄水名 攄水名 攄水名 攄水名 攄水名 攄水名 攄水名 攄水名

攄水名 攄水名 攄水名 攄水名 攄水名 攄水名 攄水名 攄水名

攄水名 攄水名 攄水名 攄水名 攄水名 攄水名 攄水名 攄水名

攄水名 攄水名 攄水名 攄水名 攄水名 攄水名 攄水名 攄水名

攄水名 攄水名 攄水名 攄水名 攄水名 攄水名 攄水名 攄水名

攄水名 攄水名 攄水名 攄水名 攄水名 攄水名 攄水名 攄水名

攄水名 攄水名 攄水名 攄水名 攄水名 攄水名 攄水名 攄水名

攄水名 攄水名 攄水名 攄水名 攄水名 攄水名 攄水名 攄水名

祭敬韻

經籍緯

青眼 踏麥 汗拾 草丹 紆凝 烟梅 眉雪 後雪

青眼 踏麥 汗拾 草丹 紆凝 烟梅 眉雪 後雪

青眼 踏麥 汗拾 草丹 紆凝 烟梅 眉雪 後雪

青眼 踏麥 汗拾 草丹 紆凝 烟梅 眉雪 後雪

青眼 踏麥 汗拾 草丹 紆凝 烟梅 眉雪 後雪

青眼 踏麥 汗拾 草丹 紆凝 烟梅 眉雪 後雪

青眼 踏麥 汗拾 草丹 紆凝 烟梅 眉雪 後雪

青眼 踏麥 汗拾 草丹 紆凝 烟梅 眉雪 後雪

青眼 踏麥 汗拾 草丹 紆凝 烟梅 眉雪 後雪

青眼 踏麥 汗拾 草丹 紆凝 烟梅 眉雪 後雪

青眼 踏麥 汗拾 草丹 紆凝 烟梅 眉雪 後雪

青眼 踏麥 汗拾 草丹 紆凝 烟梅 眉雪 後雪

青眼 踏麥 汗拾 草丹 紆凝 烟梅 眉雪 後雪

青眼 踏麥 汗拾 草丹 紆凝 烟梅 眉雪 後雪

青眼 踏麥 汗拾 草丹 紆凝 烟梅 眉雪 後雪

青眼 踏麥 汗拾 草丹 紆凝 烟梅 眉雪 後雪

青眼 踏麥 汗拾 草丹 紆凝 烟梅 眉雪 後雪

青眼 踏麥 汗拾 草丹 紆凝 烟梅 眉雪 後雪

青眼 踏麥 汗拾 草丹 紆凝 烟梅 眉雪 後雪

青眼 踏麥 汗拾 草丹 紆凝 烟梅 眉雪 後雪

庭 門來 徑韻異

猿聽千佛種魚太玄衛生  
 坐三兩函黃庭換鶴幾會  
 涇濁躍會形踐委養  
 蛻寓托成忘流匪脩月露正汝隕汝鳥獸  
 儀圖傷元相龍虛殘彼此鑒物野鶴謀未  
 全汝無定視無刑省上教緩五慎下象肉  
 偶人影隨本無刑簡措血詳懷無天巖繁  
 官明常邢地名又姓殺研磨霜釧六籃豕  
 除官黔邢尹漢美苑  
 典陞井絕姪女長貌亭短考竹驛草月野  
 儀新汾長宮郵邱蘭華柯種德月滿送客  
 官臺空邊津雲茅江山孤遇客喜雨燕喜  
 宿草風浦長短湖上露勞沉香庭帝漢滿後逕  
 休休醉翁夕陽子雲紅羅水心庭戶繞洞大朔  
 內門趨王宮彤盈中家空珠天月滿遊戶  
 黃春閑虞揚來老邊秋幽芳犁討不鶴集

廷 徑韻

廷 同 徑韻 銑韻 異

丁 添小又姓 庚韻異 釘

鐵 徑韻異

雉集月過 鬼哭金馬 春浦  
 響降誦黃 步階紫微 入椒  
 怒如激為 廷舉寸 蛭 蜻 蜻 青 水 淵 膏  
 雷驚不聞 廷 撞 蛭 蜻 蜻 青 水 淵 膏  
 梨暫不雲野鶴 翠蓋 柳外一息 玉漏 雨未  
 寧道寢又輯泰不咸歸來 枕席 片刻 未得  
 未曾百無 丁計五半 識丙上 白識風 釘 拔  
 萬邦萬方 丁 計 五 半 識 丙 上 白 識 風 釘 拔  
 眼帶萬 出 柱 腦 後 玎 玉 聲 竹 伶 馨 德 寂 芳 餘  
 菌 萬 寶 符 頭 眼 中 玎 玉 聲 竹 伶 馨 德 寂 芳 餘  
 微 御 墨 桂 子 去 雷 十 分 星 小 二 亭 壽 德 戴 隕  
 傳 莊 蘭 醉 魂 姓 名 御 爐 星 小 二 亭 壽 德 戴 隕  
 夜 火 福 列 曉 庚 天 長 妖 分 樞 炳 若 幾 點  
 飛 文 明 疎 流 奔 郎 台 殘 繁 春 桂 下 好 雨

醒迴韻

娉敬韻

冷清與  
零落

言音合

卷一

七

聚五	五老	織女	三五	熒惑	南極	平池	老人	一潭	腥
日中	井中	少微	玉衡	長庚	紫微	好風	斗牛	三台	
賜脫	帶雨	水氣	草木	戰血	腥魚	腥	不酒	夢喚	
薦瘴	吐寬	帶龍	水微	夜潭	魚潛	醒	睡半	獨愁	
眼醉	後酒	未夢	片刻	我獨	未解	惺	惺	惺	
吹讀	易雜	喚醉	初片	時為	誰夢	魂	惺	惺	
伶娉	娉	娉	靈	顯	最神	河英	仙	冥生	湘通
葱威	箏視	草水	萬物	上	櫛	曲	牖	透	畫碧
山心	草堂	藥無	山川	九	百幼	妙弱	壯	鶴	一
蠕螟	醞酒	出緣	齡	長	龜	退	延	者	芳
十二	工	鈴	夢	掣	閣	鐸	玉	和	流
三千	采	芳	千	歲	入	庚	韻	洽	清
榛	參	儲	參	伶	樂	入	庚	韻	洽
洽	淋	中	風	洽	淋	中	風	洽	淋
零	雨	涕	零	雨	涕	零	雨	涕	零

又丁 黃客  
先韻異  
聽聆也又徑韻  
亦訓聆聲異

溟蒙  
迴韻異

雨露	紫	秋	鳳	凰	雀	不	多	帶	夢	隱	約	月	下	側	耳	其	我	帶	爾	隔	樹	信	廳
枕上	上	傾	耳	姑	妾	隔	牆	柳	間	帶	巾	不	堪	傳	誰	靜	中						
掃	槐	冰	坊	藥	決	事	旋	馬	一	汀	遠	鷺	迴	雲	花	沙							
公	松	寒	桃	源	綠	莎	東	西	杜	若	一	紅	菱	一	冥	幼	皆	渺					
平	漁	寒	雁	浴	警	滿	宿	雁	杜	若	一	紅	菱	一	冥	幼	皆	渺					
焦	冥	青	用	冥	北	四	八	海	西	重	開												
幽	蒼	南	霧	冥	銘	雲	南	滄	東	窮													
堯	拾	落	一	螟	秋	蝗	負	銘	西	殘	碑	觴	勤	心	鑄								
東	陋	室	枕	杖	座	若	鼎	鼎	石	上	一	瓶	一	作	碎	淨	聲						
書	燕	山	息	息	太	常	東	西	彝	樽	金	入	瓶	一	作	碎	淨	聲					

詩員合

卷七

七

屏又梗韻  
同餘異

町迴韻  
同 眞合目  
也與  
○霞韻異 眞韻

微迴韻 異異 眞容好 炯迴韻

同 十蒸 蒸火氣  
上行又民又祭名  
又徑韻亦作氣上達

膽寶夜瀛銀玉膽月入水沓汲水聲上 屏樹

花金空銅瑤雙玉知擊口如汲泉琉璃 屏素

外畫石繡錦列納肉翡翠列畫孔雀水墨 駟

內翠竹軒金靈山園錦作冷畫雲母萬山 駟

玉輜浮楚錦落白細綠翠求一而業絮化一 駟

雲一 萍楚 浮疏 春輕 青流 飄江漢 身若 牛池

貼池一 熒流 雙沉 火熒 螢燿 聚撲 照集 夜

楚江 熒晶 青光 星熒 螢草 落囊 飛流 應

星新草 際草 化一 點腐 草聚 塵外 榮小 水局 啓

羣秋照 書贈 飛入 簾撲 流案 躍五 秋 榮小 水局 啓

扣書竹掩閉松霧草書 垆野 守一 駟駟 駟駟 亭

巖柴重門雲禪戶不言常 垆野 守一 駟駟 駟駟 亭

一巖 巖柴 重門 雲禪 戶不 言常 垆野 守一 駟駟 駟駟 亭

韻 眞眞 眞眞 眞眞 眞眞 眞眞 眞眞 眞眞 眞眞 眞眞 眞眞

眞眞 眞眞 眞眞 眞眞 眞眞 眞眞 眞眞 眞眞 眞眞 眞眞

眞眞 眞眞 眞眞 眞眞 眞眞 眞眞 眞眞 眞眞 眞眞 眞眞

眞眞 眞眞 眞眞 眞眞 眞眞 眞眞 眞眞 眞眞 眞眞 眞眞

眞眞 眞眞 眞眞 眞眞 眞眞 眞眞 眞眞 眞眞 眞眞 眞眞

眞眞 眞眞 眞眞 眞眞 眞眞 眞眞 眞眞 眞眞 眞眞 眞眞

絳絳 姪姪 廷廷 麤麤 鞅鞅 絳絳 絳絳 絳絳 絳絳 絳絳

十蒸 蒸蒸 蒸蒸 蒸蒸 蒸蒸 蒸蒸 蒸蒸 蒸蒸 蒸蒸 蒸蒸

蒸蒸 蒸蒸 蒸蒸 蒸蒸 蒸蒸 蒸蒸 蒸蒸 蒸蒸 蒸蒸 蒸蒸

蒸蒸 蒸蒸 蒸蒸 蒸蒸 蒸蒸 蒸蒸 蒸蒸 蒸蒸 蒸蒸 蒸蒸

蒸蒸 蒸蒸 蒸蒸 蒸蒸 蒸蒸 蒸蒸 蒸蒸 蒸蒸 蒸蒸 蒸蒸

蒸蒸 蒸蒸 蒸蒸 蒸蒸 蒸蒸 蒸蒸 蒸蒸 蒸蒸 蒸蒸 蒸蒸

蒸蒸 蒸蒸 蒸蒸 蒸蒸 蒸蒸 蒸蒸 蒸蒸 蒸蒸 蒸蒸 蒸蒸

蒸蒸 蒸蒸 蒸蒸 蒸蒸 蒸蒸 蒸蒸 蒸蒸 蒸蒸 蒸蒸 蒸蒸

詩音各字 卷七 蒸

應 又姓。徑韻異。

乘 駕也。登也。又因也。又上。佛法。

勝 識也。切。任也。舉也。韻異。

興 起也。連上。又徑韻異。

徵 召也。證也。紙韻異。

疑 結也。徑韻異。

稱 知輕重也。揚也。徑韻異。

登 禮器與。登字異。

枯海上綠水軟角。冰 代飲。鏤鑿始。琢語啟。

朱咏採翠水。中。朱 薄造。踏履臥寒。迫開。

頌春堅藏。致裂。夕飲。六月。履薄。鯉出。醒酒。未津。

懷凝消調。三尺。魚負。孤聽。玉瓶。硯池。德如。水初。

玉池。瓶中。一輪。已成。塗。湯消。膺 服拊。膺 飽養。

秋鳩化。鍛羽。自鬼。九秋。應 嘗也。膺 答言。蠅 撲青甘。

黃下。鞞。脫鞞。東。眼如。繩 結引。五。準。墨。繫法。

飛。驥。尾。被。凍。逼。耳。一。繩 大。斜。繩 牽。長。從。規。

飢集。賦。青。盤。帶。繩 食。陵。切。綠。似。上。乘 上。超。際。目。上。

白雲。未。從。再。如。繩 通。作。階。日。待。月。夫。明。升 九。斗。上。

龍。盈。有。路。自。此。奏。道。酒。數。飲。了。如。日。勝 不。未。上。

雲。脂。寒。氣。極。盈。自。東。月。初。五。階。一。輪。勝 難。能。

興 嗣。風。浩。作。廢。寢。代。後。百。廢。去。蒙。僕。知。廢。上。

裂。絲。敗。御。纒。山。寶。隆。宵。雲。淳。然。其。能。國。將。上。繪

崇。傳。絲。碎。兵。憑 有。上。推。何。未。足。仍 有。雲。頻。

舊。典。歲。事。上。兢。戰。上。兢。矜。古。古。青。氣。驕。未。敢。洵。可。上。徵

薄。書。互。相。兢。凌。矜。相。非。哀。謗。只。自。有。誰。徵

三。休。皆。瑞。上。羽。檄。吳。路。凝。道。露。冰。嚴。澄。脂。脂。翠。黛。

夜。氣。麻。精。露。欲。上。山。外。上。曉。寒。暗。香。稱 見。美。著。自。可。

烟。光。露。華。玉。臺。海。煙。夜。光。稱 並。蓋。名。謙。尊。

詩。價。各。莊。卷。二。蒸

上



會經也

會孫孫又姓能賢灰韻

言部

籀觀朱五夜野市半夜夜雨無盡九華琉璃長明

化蓮燒百花廣陵寂寥絲山讀書照燈水盆照燈

夜然僧胡歸曲禪高山下月下物外補衲野市

上元有髮古寺上行脚雲水醫髮髮明即明字○土壞抄壞止

飛錫坐禪在家遊行增價益歲日酒價氣益白髮紙價日包上

石將增更川加一方梅影寒氣止價在蒲春慶方

梁山會昨校切經也舊時會未上何記音

避設上會層一浪幾十二最上臺九

飛赤羽會作勝切則也層山百雲平花崗上白雲

影層紅平會高何會嶺能獨奏解選舉

最高浪平會無爭稱無全未為不相有荷更誰稜稜摸山

難廉多有承百不我獨力未上於不稜稜亦作稜

無爭稱無全未為不相有荷更誰稜稜亦作稜

期徑韻弘名御

鯨魚本韻誤作鮫

凭依几也馮

扶冰切乘也相視也詩前屢下與東韻

月半石露朋得十百作舊酒喪面耐又上

吐石上刀劍朋友交攜良詩高邀親月為

買大奮化搏九萬北海借大九霄期射埒弘道

飛演鷗雲鯤垂天圖南化飛天池期射埒弘道

業志弘軾中軾上肱股曲竭股三折

恢合鞞鞞也軾枕奇磨以土不橫

沸價勢上鳳遠奔地氣萬里萬馬

趨雲飛龍神軒聲逸驥與飲上逐雲

藤紫瘦葛鈞老古赤臥占樹困

蔓翠疎長枯寒紅月挂上刻溪

月性上極大索也胥者乃切

無超極高環胥者乃切

嶺殘鞍重聲凭小臆醉中馮乘也又

小魚陜如蒸芳如乘切瘖腹病會馮馬名

陜切如蒸芳如乘切瘖腹病會馮馬名

瘖腹病會馮馬名

瘖腹病會馮馬名

詩前屢下與東韻

六心蒸

上二

異音氏登切○東韻同送韻異

騰職韻

凌水名又姓與凌字異

慶通韻

溶騰石貌都滕切

切筆凌

越也應於陵切

引也

藤騰書徒登切

曹目不明入庚

勝從登切

凌力磨切

誨稱舉

水披水切

顛呼眩切

勝從登切

凌力磨切

誨稱舉

水披水切

藹武登切

痲痛古桓切

凌力磨切

仍福也

仍福也

詩韻異同辨

南音彭元瑞原本

蕭山任以治蔡應襄輯

詩韻合英卷八

山陰劉文蔚豹君輯

十一尤

尤寡絕罪石怨效大拔其郵附置速督

高書家優在政倡品執意旨寵渥德業憂

解寫主近隱百積買國忘埋先離壯去

下紆無心股常消分多堪遺深誰為國

老農不勝散干酒消采薪葦子孫望雲終身其愛

不堪流細沂急下決九濁放北淚倒逐

詩韻合表

卷八尤

留

油 永名又... 然。有韻異

涖寒臨時中支東源風名波第一積  
 涓奔橫枝湍雙傍同周川星萬壘滌泗  
 萬古歲月玉筋凝欲一派碧泉邊屋蠟淚滑欲水斷  
 帶月水自金石江漢秋水星漢湘水螢火天際三峽  
 玉池玉虹火西水平大江激石批勇退急一  
 夕陽百川汗珠月光好音猶飲上溪采西  
 旒冕采玉綴九回一珠留去挽逗滯尚少  
 長遲淹形攀任去頃刻五馬世網為我果  
 停神邀瀛羈延橫截不肯一炳水遮道白雲影翠  
 鸞瀛舊詩江山客情小紅榴石海火綴一垂帶  
 鷓鴣利名主人自駒去難榴丹山珠紅五月  
 薦石一駱紫華劉執退依冠諸由共率所  
 水晶一駱駝黃劉執退依冠諸由共率所  
 綠夷何堪道鮮亮不肯禍福一由碧杏承武庫  
 誰經巢觀所燕字問行可使油膏焚繼響工

寒具芬膏碧於游通雅遊好遊泳快慢倦  
 乘油潤如一泓游官水勝雅夢釣野舊步  
 客浪出夜優神魚邀從居浮據上汗漫  
 雲魂嬉晨郊恣羈春閑周泛物外士女  
 長著乘燭衣錦帝子陌上旅客上國翠輦萬里  
 猶伴滿院拾翠一魚鳥青夜河漢千里天際騎鶴上  
 逍遙一赤松壻花憶竹竹林典天故人白雲月中武陵  
 彩衣鏡中狹斜鳳凰曲江泛觴名山雁南少年探花  
 廣寒踏青弄珠缺作有厥大合壯遠帝一  
 五陵醉鄉五湖缺宜皇謀嘉徽安芳勳悠  
 去路白日佳事韻獨一攸相牛斗故相解女汗  
 天悠夜悠水悠心悠攸鬱牛攸土猶九書喘  
 不康火鐵牽騎眠青屠全童子母十二  
 擬金春醉蠲春犀烹耕乘翠嵐食一失  
 叔射折角開斗風馬丙首問喘月吳不見全寶殿販  
 千里呼馬一氣春桃林賣寶寶庖解百里販寶殿販

言音  
老青 修 通借倫 厥進 敬事 六府 脩 東 阻  
慶 驅 肇 慎 窮 交 藏 清 武備 天爵 薦 薦 百  
道 運 信 一 羽 已 萬 竹 羞 寡 包 難 舍 承 神 瓊 慙  
青 森 糈 鳳 尾 存 清 羞 寡 包 難 舍 承 神 瓊 慙  
嬌 半 掩 猿 鶴 花 見 頁 人 秋 勁 送 孟 季 暮 冷 清  
珍 長 牽 半 食 淡 蟻 具 秋 勁 送 孟 季 暮 冷 清  
涼 橫 悲 三 千 高 中 八 月 海 月 自 露 萬 里 碧 樹  
吟 蘭 驚 知 經 迎 鳴 枕 簾 桂 子 一 望 木 落 落 葉  
萬 頃 得 志 碧 漢 雁 陣 鳥 鼠 萬 象 滿 目 自 帝 齒 野 店 上  
蓬 鬢 春 復 烟 雨 天 地 林 木 蒼 春 八 千 富 貴 見 驚 一 天  
芙蓉 洞庭 侯 蟲 五 湖 幾 經 秋 紋 松 青 周 道 慮  
故 園 不 勝 冷 如 渚 烟 廣 寒 秋 長 楫 庭 周 孔 華 上  
岐 成 莊 西 宗 尊 歲 月 四 序 鱗 鱗 纒 四 重 上 州  
興 東 伊 般 姬 才 青 已 賜 萬 天 運 歲 初 力 相 盤 九  
五 錦 却 九 幾 菊 神 方 中 環 萬 月 百 一 盤 九  
他 揚 蘇 西 皇 東 南 青 荆 涼 嶺 外 十 二 夢 九

磊落 帝王 識 荆 一 洲 十 竹 綠 桂 秋 滄 闌 三 麟  
虎 頭 古 時 雁 落 杜 若 綠 水 白 鷺 金 鳳 鸚 鵡 紅 蓼  
沙 汀 長 雁 落 杜 若 綠 水 白 鷺 金 鳳 鸚 鵡 紅 蓼  
孤 仙 苑 蘆 花 百 花 白 蘋 蓼 花 魚 鳧 綠 莎 綠 楊  
盈 釣 客 故 麥 引 画 柏 別 小 刻 刺 夜 挂 上 行  
龍 輕 橫 揚 仙 扁 雲 乘 漁 歸 泛 同 方 息 松  
攀 孤 蓮 月 滿 舟 艇 萬 里 破 浪 一 葉 雪 夜 越 女 萬 斛  
蟻 飛 登 載 月 竹 葉 范 蠡 李 郭 赤 壁 獨 夜 殷 若 刺 木  
龍 負 滄 海 採 菱 魚 吞 壑 藏 洞 庭 濟 川 水 雲 胡 越 同  
水 蘭 野 人 芙蓉 使 君 月 明 子 猷 武 陵 五 湖 雪 夜 泛  
通 作 醜 勸 舉 對 旅 價 真 誰 復 反 冠 報 避 校  
獻 唱 應 默 賡 相 志 未 誰 復 反 冠 報 避 校  
仇 恩 棋 不 我 不 避 九 世 頗 不 父母 報 國 士 柔 善 口  
忘 花 私 睡 眠 恩 化 時 命 快 恩 國 君 有 何 柔 善 口  
軟 順 輯 面 舌 氣 力 骨 上 温 優 和 繞 指 不 貼  
懷 思 徽 香 芳 腰 桑 風 輕 剛 春 道 可 酒 味

寺員人志 尤 二

丘 先聖避作 邱惟圖下如是

湫 後韻 異 欽也又捕也 有韻異又井

鳥語 柔芳 晚風 倚窗 匹侶 等結 可穿 莫與  
 檀聲 翠條 綠葉 八雉 水石 將相 管樂 鸞鳳 雲鶴 疇惠 綠九 翠田  
 黃綺 新得 儘堪 自雲 蟾龍 瓜盈 籌運 唱舉 曉酒 坐預 海屋 碧玉 報曉  
 園蘭 籌爭 更持 雞深 蓮第一 王母 輸一 子房 稠通 作網 香花 禾草 水萬 綠翠 幄上 霜雪  
 幄中 北古 故虎 太九 舊一 首宛 紫楚 問帝 某上 葵丹 國嵩 成靈 孤三 荒林 尚崑 帝  
 麥漸 上花 容藻 凍未 碧玉 紫菌 藥草 醫畢 乃 新旋 非 蘭絲 菊苗 綠鐵 稻芽 柳絲 瘳 有 弗  
 夷 喜病 上 微病 全 湫 山 潭 潭 靈 寒 雲 百丈 道 即 由 切 急 也  
 四國 筆力 百祿 歲月 收 雨 薄 霧 侵 斂 譚 席 晚 浪  
 語更 萬物 詩典 榜歌 秋 俱 兼 雲 藏 帶 月 一 望

備亦與 看韻 未定辭與有韻 不字通又物韻 異 駒 姓 〇 處 韻 異

曉霧 四望 藻龍 宿雨 夕照 筆底 片帆 暮雲 鳩 拙 鶻  
 菊初 水浪 夕陽 淚難 雨初 自雲 帶霜 宿雲 鳩 獻 白  
 放鴛 扶喚 楚睡 鳴青 階上 曉雨 尚處 不甫 鳩  
 林班 開桑 春啼 晴田 鷹化 天懷 風池 不甫 鳩  
 有酒 似舊 似我 免矣 今在上 梭 一作 搜 〇 博 徧 真 駒  
 憶德 是還 到家 壽書 再來 愁 客 舊 洗 說 破 解 四  
 入並 絳 列 羣 河南 驂 停 鳩 前 行 上方 愁 莫 結 暗 掃 引 買 斷  
 九旅 遣離 消生 鄉窮 新萬 解暮 雨未 禁 字 字  
 添醫 媿多 閑猿 含眉 牽萬 古 籌 各自 一 夜  
 兩地 去國 翠黛 草木 宋玉 白髮 鏡日 一片 百種 滿 眼  
 人自 無限 相對 蜂蝶 惜花 不勝 半生 使人 路入 暮烟  
 倚門 暮雲 異鄉 別離 休 日 服 勿 迂 退 乞 不 肯  
 一天 故鄉 送春 玉人 囚 楚 要 繫 慮 獻 故 縱 幽  
 不斬 志未 死不 萬慮 囚 楚 要 繫 慮 獻 故 縱 幽  
 三宜 敬天 樂時 幾時 囚 楚 要 繫 慮 獻 故 縱 幽

詩韻

卷八

四

章句一石室一天地  
 堂章一繡紳一南冠  
 氣子一苟一索一不有反講博旁營謀一竊謀一智力  
 吹一貪一相一來一誅一微一追一深一無一推一他一何一不<sub>易</sub>一夢  
 富一險一處一在<sub>我</sub>一非一所一緣一不<sub>執</sub>一權一茂一陵一網一羅  
 董一蒙一扣一門一復一何一廟一堂一致一書一靜一中一不<sub>須</sub>  
 視一故一輕一屬一羔一狐一重一鶴一瞻一百一結一集一翠一冬一不<sub>孔</sub>雀  
 羊一披一箕一綈一貂一正一麕一季一自一學一自一豔一孤一白一靈一雪  
 負一新一于一金一鷓一鴒一吉一光  
 黑一貂一學一為一熊一龍一木一棉  
 七一寶一茉莉一琉璃  
 水一晶一百花一錦一旗  
 雲一朱一各一塵一入一自一月一暗一苔一葉一紫一翠一翠一黛一花一影一春一色  
 萍一鷗一香一光一星一漢一劍一虹一桂一香一羽一鷗一水一精一水一紋一浪一花  
 白一雲一乾一坤一露一華一画一盼  
 水一天一柔一鸞一劍一光一滾一龍  
 朝一於一釣一挾一隄一画一梁一雨一隨  
 龍一推一行一雙一誰一安一綠一瓊  
 博一旁一營一謀一竊一謀一智力  
 推一他一何一不<sub>易</sub>一夢  
 緣一不<sub>執</sub>一權一茂一陵一網一羅  
 致一書一靜一中一不<sub>須</sub>  
 集一翠一冬一不<sub>孔</sub>雀  
 自一豔一孤一白一靈一雪  
 擊一滾一綵一打一鋪一雪一戲一采  
 火一星一飛一珠一香一銀一挂一玉  
 素一寡一尚一三一彭  
 浮一碧一影一色  
 氣一沈一羅  
 好一廟一伐一鬼一善  
 智一詭一寡一確一貽一入一嘉  
 謀一拙一道一進一好一廟一伐一鬼一善  
 遠一智一詭一寡一確一貽一入一嘉

謳 亦作謳 與真  
 韻 謳 字 異  
 漚 浮 韻 異  
 者 韻 異

陰一奇一神一借一臂一即一我一獨一善一與一婦一一壑一肉食一  
 身一忠一良一升一上<sub>順</sub>時一積一累一自一為一與一乳一蒼一星  
 來一侔一比一不<sub>孰</sub>與一衝一霄  
 兜一侔一相一氣一象一日月  
 侯一虎一五一列一建一六一小一博一望一好一時一萬一一定一遠一即一墨  
 王一公一封一通一君一親一自一版一郭一細一關一醉一鄉一管一城  
 松一滋  
 監一河  
 清一醉一裏一馬一上<sub>自</sub>雪一河一西  
 吳一采一蓮一小一童一小一山一紅一縵  
 浪一宿一野一海一自一浦一沙一驚一寒一海一上<sub>浩</sub>蕩一濤一浪  
 泛一眠一輕一風一春一閉一羣一照一江一萬一里一不<sub>驚</sub>一芙蓉  
 玉一金一碧一玉一上  
 盈一擎一自一瓷  
 層一層一南一秦一城一江一雲一自一尺一十二一五一鳳一賣一酒一自一玉  
 當一青一登一譙一山一危一瓊一蕊一孌一嶺一翡翠一故一國一玉一鸞  
 樓一戍一碧一鳳一綺一小一海一翠一錦一唐一竹  
 畫一月一倚一東一神一書一東一朱一高一龍  
 危一瓊一蕊一孌一嶺一翡翠一故一國一玉一鸞  
 一壑一肉食  
 與一乳一蒼一星  
 衝一霄  
 日月  
 博一望一好一時一萬一一定一遠一即一墨  
 自一版一郭一細一關一醉一鄉一管一城  
 西  
 縵  
 寒一海一上<sub>浩</sub>蕩一濤一浪  
 不<sub>驚</sub>一芙蓉  
 上  
 唐一竹  
 高一龍

婁 皇名又邪  
○虞韻異

詩韻各異

卷八

五

花萼 歌舞 風滿 蕊蕊 玩花 望仙 齊雲 十三 落星 月宮  
 鳳皇 倦登 碧春 曲江 枕江 庚公 岳陽 披雲 夕陽 白雲  
 婁 降 離 陬 海 孟 甲 遠 城 偷 語 巧 暗 雀 鼠 上  
 頭 筆 白 波 點 虎 棹 黑 杖 解 陌 隴 窺 並 掉  
 埋 蒼 難 枝 雪 滿 石 點 出 枕 石 最 上 顧 虎 古 渡 上  
 垂 龍 蓬 山 鳥 首 南 陌 花 滿 天 盡 爛 羊 錦 纏 願 低  
 玉 搔 峴 山 酒 墟 鳳 池 五 更 投 暗 順 遠 氣 味 客 刺  
 雪 蒙 北 山 大 刁 浣 溪 楚 江 投 輕 依 情 緩 急 莫 暗  
 宿 鳥 何 處 珠 再 末 瓜 鉤 花 吞 簾 窺 直 金 銀 純 懸  
 夜 光 自 和 其 輕 兩 心 清 御 曲 瓦 禁 納 碧 五  
 靈 翡翠 偃 月 玳 瑁 月 下 清 推 章 深 鴻 芳 清 金  
 雙 鈞 璜 鈞 詩 渭 濱 珊瑚 清 推 章 深 鴻 芳 清 金  
 城 丈 八 韓 希 絲 錦 上 雁 脫 幽 閨 達 景 感 燭  
 泥 菱 花 青 韋 衡 劍 鳴 幽 閨 達 景 感 燭

蚪 無角龍與  
蚪字異

綢 縷  
縷異

風 韻 瀟 瀟 韻 有

瘤 肉 疔 疾 也  
○有韻同

標 亦 作 標 有  
膏 韻 並 同

猶 似 也 尚 也 又 有  
韻 訓 豫 亦 通

輪 車 又 輜 也  
○有韻同

清 幽 竹 影 事 事 景 色 洞 聲 枕 簟 萬 象 物 色 曲 巷  
 探 情 玉 殿 漁 唱 山 水 庭 院 花 竹 雲 樹 千 里 四 山  
 徑 通 柴 門 夜 聽 與 漏 蚪 一 作 蚪 碧 玉 翠 素 雲 羅  
 林 塘 竹 葉 南 山 野 池 蚪 青 潛 蛟 驚 蟠 花 黃 文  
 九 花 雨 條 以 虎 女 疣 贅 手 訖 過 也 誇 擾 歸 松  
 東 方 彪 臥 班 疣 贅 手 訖 過 也 誇 擾 歸 松  
 草 盡 鹿 麕 風 聲 綢 蕙 上 巨 鳩 切 憂 呼 鏗 錢  
 寸 甲 鹿 麕 風 聲 綢 蕙 上 巨 鳩 切 憂 呼 鏗 錢  
 琳 迢 迢 颯 颯 瀏 瀏 水 清 洪 鳥 鳴 撮 蚤  
 海 上 富 蝦 鞦 鞦 馬 紉 馬 玉 鴛 鴦 鷺 鷺 鷺 鷺 鷺 鷺  
 沉 雜 屨 鞦 鞦 青 銀 紫 金 鴛 鴦 鷺 鷺 鷺 鷺 鷺 鷺  
 猶 壯 猶 命 不 猶 蕙 蘭 輈 德 咳 嗚 白 鳥 上 擊 束 也  
 蕭 氏 蕃 隼 自 色 周 贈 相 售 不 許 上 激 貌 蹂 躪  
 蕭 氏 蕃 隼 自 色 周 贈 相 售 不 許 上 激 貌 蹂 躪

詩韻各異

卷八

六

售 賣物也。有韻同。

蹂 有韻同。亦作漣。與有韻同。

叟 先侯切。浙米聲。亦作漣。與有韻同。

漣 與有韻同。亦作漣。與有韻同。

漣 與有韻同。亦作漣。與有韻同。

漣 與有韻同。亦作漣。與有韻同。

漣 與有韻同。亦作漣。與有韻同。

蹂 搯也。錯矯義。有韻同。

蹂 搯也。錯矯義。有韻同。

蹂 搯也。錯矯義。有韻同。

蹂 搯也。錯矯義。有韻同。

蹂 搯也。錯矯義。有韻同。

蹂 搯也。錯矯義。有韻同。

蹂 搯也。錯矯義。有韻同。

蹂 搯也。錯矯義。有韻同。

蹂 搯也。錯矯義。有韻同。

蹂 搯也。錯矯義。有韻同。

蹂 搯也。錯矯義。有韻同。

蹂 搯也。錯矯義。有韻同。

蹂 搯也。錯矯義。有韻同。

蹂 搯也。錯矯義。有韻同。

蹂 搯也。錯矯義。有韻同。

蹂 搯也。錯矯義。有韻同。

蹂 搯也。錯矯義。有韻同。

蹂 搯也。錯矯義。有韻同。

蹂 搯也。錯矯義。有韻同。

蹂 搯也。錯矯義。有韻同。

蹂 搯也。錯矯義。有韻同。

魚子。又無名。與韻同。

魚子。又無名。與韻同。

魚子。又無名。與韻同。

魚子。又無名。與韻同。

魚子。又無名。與韻同。

魚子。又無名。與韻同。

魚子。又無名。與韻同。

魚子。又無名。與韻同。

魚子。又無名。與韻同。

蟀 大麥也。瑞。有韻同。

蟀 大麥也。瑞。有韻同。

蟀 大麥也。瑞。有韻同。

蟀 大麥也。瑞。有韻同。

蟀 大麥也。瑞。有韻同。

蟀 大麥也。瑞。有韻同。

蟀 大麥也。瑞。有韻同。

蟀 大麥也。瑞。有韻同。

蟀 大麥也。瑞。有韻同。

蟀 大麥也。瑞。有韻同。

蟀 大麥也。瑞。有韻同。

蟀 大麥也。瑞。有韻同。

蟀 大麥也。瑞。有韻同。

蟀 大麥也。瑞。有韻同。

蟀 大麥也。瑞。有韻同。

蟀 大麥也。瑞。有韻同。

蟀 大麥也。瑞。有韻同。

蟀 大麥也。瑞。有韻同。

蟀 大麥也。瑞。有韻同。

蟀 大麥也。瑞。有韻同。

蟀 大麥也。瑞。有韻同。

蟀 大麥也。瑞。有韻同。

蟀 大麥也。瑞。有韻同。

蟀 大麥也。瑞。有韻同。

蟀 大麥也。瑞。有韻同。

蟀 大麥也。瑞。有韻同。

蟀 大麥也。瑞。有韻同。



通與 縹 有屋韻

虞韻異 縹 並異

誦 與虞韻 與語

韻通 縹 猶同

○清有 疾省韻

韻並異 聆 同

儂 與虞韻 與

並通 唯 與虞韻 同

木下曲。攀。紅桑。一

松。南。枝。相。一

擷 子侯。當。侯。切。射。鵬。

行。貌。或。作。過。

遠。上。神。一

鄧 邑名。將。留。切。

鐵。與。一。緣。

鐵。與。一。緣。

艘 舟名。鳥。侯。切。

副 一。副。侯。切。

鷓 鷓。鳥。侯。切。

鷓 鷓。鳥。侯。切。

鷓 鷓。鳥。侯。切。

鷓 鷓。鳥。侯。切。

鷓 鷓。鳥。侯。切。

鷓 鷓。鳥。侯。切。

曉 鳥侯切。魚名

鯁 魚名。以。周

鯁 魚名。以。周

鯁 魚名。以。周

鯁 魚名。以。周

鯁 魚名。以。周

鯁 魚名。以。周

鯁 魚名。以。周

鯁 魚名。以。周

鯁 魚名。以。周

鯁 魚名。以。周

鯁 魚名。以。周

鯁 魚名。以。周

鯁 魚名。以。周

鯁 魚名。以。周

鯁 魚名。以。周

縹 有韻 支韻

縹 有韻 支韻

縹 有韻 支韻

縹 有韻 支韻

縹 有韻 支韻

縹 有韻 支韻

縹 有韻 支韻

縹 有韻 支韻

朝也 鶻 鶻

鶻 鶻 鶻

鶻 鶻 鶻

鶻 鶻 鶻

鶻 鶻 鶻

鶻 鶻 鶻

鶻 鶻 鶻

鶻 鶻 鶻

鶻 鶻 鶻

鶻 鶻 鶻

鶻 鶻 鶻

鶻 鶻 鶻

鶻 鶻 鶻

鶻 鶻 鶻

鶻 鶻 鶻

鶻 鶻 鶻

鶻 鶻 鶻

鶻 鶻 鶻

鶻 鶻 鶻

鶻 鶻 鶻

鶻 鶻 鶻

鶻 鶻 鶻

鶻 鶻 鶻

鶻 鶻 鶻

鶻 鶻 鶻

鶻 鶻 鶻

鶻 鶻 鶻

鶻 鶻 鶻

鶻 鶻 鶻

鶻 鶻 鶻

鶻 鶻 鶻

鶻 鶻 鶻

詩韻全書 卷八 侵

侵 老 露 愁 塵 香 不 受 返 照 野 色 遠 黛 俗 慮

暮 年 貧 斜 風 雲 歲 月 甚 色 洽 氣 劫 火 白 髮

落 花 曙 光 魚 聲 月 華 曉 涼 苦 相 雪 霜 晚 涼 絲 管 峭 寒

支韻 濶 蕭韻 脊

異 脊韻同又低 區 量

目俯視也異 區 名

四豆為一又 麩 屋

同 末 昔 按此 字木韻缺

臨 莖也又姓 沁韻異

鉞 所以絃 溫韻異

蘇浪 二毛 萬夢密百直遠獨重杖藜踏雪

乘獨 招攀千登相追研靈蛟蝶緩步

無處 夢中刻舟月中 海 碧曲絲竹清綠水湘水

春法 林 藝 上 羽 鄧 棘 竹 茂 晚 桂 遠 杏 碧

挑 儒 樓 寒 叢 疎 禪 山 珠 深 梅 詞 平 衰 春

高 長 芳 空 幽 瑤 楓 花 青 枕 團 雙 前 千 陰

瓊 成 歸 巢 如 披 輪 墨 鳥 出 錦 綉 賦 上 月 浦 霜 滿

漸 成 水 邊 萬 重 霖 作 晚 商 幽 陰 秋 傳 說 若 望

雨 成 臨 俯 肯 照 鑒 咸 躬 斧 鉞 擊 戰 喜 氣 紫 氣

使 君 臨 知 登 憑 君 光 親 載 酒 物 外 石 鏡 駁 安

月 影 展 齒 六 飛 鉞 一 作 針 繡 棘 曲 杵 射 挫

歲 星 月 斜 翠 華 鉞 執 釣 神 傳 金 共 穿 秧

沈 沒也亦作沉又 星名。寢沁韻

並異字 久沈

深 水名。 沁韻異

七孔 月下乞巧一寸雙眼長盞一箴酒六九良規

水晶 美人 慧龍 縷齒 杖端 篋 中 垂 攸 官 相

刺史 暗室 女史 藥石 座右 夜氣 斗 浦 淺 共 緩 自

大賢 清白 鳳展 守成 太倉 友 弔 甚 芳 孤 頰 同 空

無 功 無 愁 帶 香 玉 杯 不 停 沈 實 日 醉 半 月 影

沈 升 鈎 深 月 半 碧 影 玉 漏 去 雁 玉 樹 象 緯 月 影

幽 飛 音 書 落 月 河 鯉 莫 邪 夜 沈 碧 紗 自 鷗 崖 花

夜 鐘 信 沉 月 初 紫 烟 甚 一 作 砧 雙 楚 夜 早 暮 一

夕 陽 錦 鱗 名 風 碣 石 寒 孤 雙 秋 清 疎 霜

何 處 上 秋 陵 深 水 恨 慮 夜 意 未 雪 淺 怨 淵 江

帝 城 女 郎 深 雲 源 資 鈎 恩 臨 情 憂 花 林 山

言 幽 機 秋 雨 露 用 意 夜 已 歲 月 學 海 落 照 畫 闌

春 交 愁 根 草 木 一 徑 別 恨 慮 慮 怨 恨 古 洞 籠 脊

月 色 大 厦 北 斗 玉 漏 魏 闕 契 閣 歲 華 春 色 三 徑 冰 雪

詩 員 吟 苑

卷 八 侵

九

碧雲 玉壺 碧波 碧碧 感人 竹窗 碧潭 畫簾 白雲 淫  
 受恩 酒杯 洞房 月痕 碧草 故人 小窗 鄉思  
 誨志 滯雨 禍酒 書頁 妖情 樂不 睡蠟 心放  
 寢驕 朋懲 招花 貪坊 心奢 花草 鄭聲 心因  
 洗啟 格兩 赤道 沃宅 腹小 眾福 苦拂 撫  
 痛素 誓錦 怨快 草喜 息寫 賞壯 委客 歸  
 薰離 囚公 輕虛 忘留 操同 遐琴 勤成 謹  
 天回 悲知 雄多 哀平 捫冰 焦機 誠寒 澄  
 關甘 江丹 臣靈 禪傷 恨一 片道 義一 寸報 國  
 灰師 馳驚 芳栖 初忠 婆動 我赤 子億 萬瑤 琰  
 向化 萬里 恒素 物外 昔用 似有 表子 鐵石 千古 然諾 上  
 聖賢 愛君 古人 歲寒 百年 本無 別離 白雲 區區 故園  
 後彫 菩提 寂寥 利名 變化 琴鼓 蜀抱 弄舜 農  
 半生 傾葵 濟時 雲無 琴玉 雅買 素撫 古  
 碎一 胡鳴 人秋 張授 瑤綠 綺震 塵不 鼓百 衲  
 幽清 調孤 構橫 虞桃 誦琴 一曲 焦尾 流水

吟 咏也古作吟。  
 寢韻異沁韻同  
 又嘆也  
 獨用

清夜 三尺 紫瓊 上絃 嚮泉 伯牙 無絃 長卿 穎師 蕙風  
 斷紋 雁門 廣陵 清風 落霞 綵鸞 五絃 松間 雲和 七絃  
 楚至 庖羲 禽 十 逸 暮秀 雪落 水五 宿仙 前  
 鳳皇 翔仁 遊祥 春葉 底息 影五色 擒 計 車 威  
 歸幽 驚沙 荒歸 巢善 鳴九 苞 禽 抱 絳 錦 擁  
 壯士 一戰 欽 德 久 夙 萬 衆 袖 子 綉 綺 客 綾  
 越王 恥為 仰 不 時 糖 寐 蓬 朋 衾 緝 綺 客 綾  
 寒重 霞鴛 為夜 雨寒 女上 吟 旅 昔 越 醉 畫 短 鳥  
 羅香 裁孤 孤九 華合 歡 吟 龍 哀 微 清 高 秋 行  
 寒開 禪孤 悲自 雪從 織萬 賴柳 外 蟋 蟀 萬 葉  
 沉呻 長猿 狂擁 鼻伴 客馬 卡隴 下 百 千 放 浪 一  
 梁父 長短 遊子 裴花 傍山 白頭 倚松 越溪 今 自 迄  
 曉松 滄浪 鄂中 聽蟲 暮蟬 曉鳥 掉頭 侯蟲 占 視  
 至當 來而 合古 笑我 獨步 盛壘 一到 千 襟 斂 聖  
 趨非 少證 方古 猶政 維不 如事 師 素 整

詩 員 會 庚 卷 八 侵

解一青虛施披憂荷靈羅開淚浦... 應胸淵題蘭衣堯分霽煩... 翠霞金斷鬱縷雨蒙燦... 月如金點鑄萬帑翠楚... 南懷流鋪囊釣腰黃菊綻... 多一干泥分替燒捐遺漢... 瓜子纏臂日流重千碎寒... 歷山滿簾箭中醜成火踏... 足笛雅漏好德翰賞玉古... 同畱南清佳餘新知靈梵... 玉佩鄭衛治世咳唾灑上... 流水橫笛空谷送鯨不成... 弦歌陰漢碧月樹綠薄寸... 曹霖柳晴棠分山淮層庭... 槐江重輕雲芳離凝光... 華玄花春秋天秋桐松圭... 徑石磴古柏

簪首并也又覃韻作簪義同  
鐔劍鼻。簪蓋  
同 榘鐵一榘  
任堪也當也。沁韻同又誠焉也  
又姓紅與沁韻  
獨用紅紅字同  
蟬 蟬魚  
覃韻同

坐竹紫桂松柏臥花洞房綠成海棠  
玉堂月成綠楊綠溪紫門掃花幾重  
青梅高山仙山東孤翡翠自雪明月天姥北山  
雲蒼遙嶽烟西嵩會稽聞風首陽崑崙翠微  
簪遺瓊磨珠朝投瑤橫衣朋雪漢瑤瑁  
辟塵碧雲駸馬行疾。鐔徐林切劍鼻  
不勝鳳皇駸載駸。鐔劍星霜  
環球瑤琛國奉海楚山名  
崔華陳琛輸天西航龍歸  
誠也忱誠也惓葉壬婦六巧  
皆克忠微任保力自克代  
難紅織霑久雨滯蟬棠勘  
肩紅組陰霖蟬棠勘  
邑中欽玄金切。兩上峯魚金切。歡  
嘔嶽嶺盤峯騰嶽崎音時民神祭見上

詩音卷之...

黔黑也首也禁○監韻通

居吟切勝也力所加也○沁韻異

暗言○沁韻異

參星名又姓○覃勘韻並異

濶鹽韻偽同妊

連支沁韻綦異綦

與蒙韻同又感韻作取魚鼻亦通綦

微異沁韻綦

上天禁不獨莫匪幾度苦自暗坐暗病暗瘖

瘖病之結舌萬馬森從森凍森鬱森支森百森系

武衛參曉商橫月映參杏大參丹千歲參丹千歲參丹千歲

參差差野鼠尾參野鼠尾參野鼠尾參野鼠尾

縣柳參戴妊孕也檜林今衣絲佩魚鱧魚汗露久陰

部於今切雲覆樹長貌綦綦七林切綦七林切綦七林切

綦緒也湛真深切久雨為綦○旱淳深

十三覃

輔鼻音與沈同○覃韻俱異

十三覃

參倉金切朝靜中俗作參

並異侵勘韻

柑木名或作柑俗作柑○鹽韻同

庵或作庵

賈普慶社廣實下葛極廣聖澤覃碧玉菊

鈞遠石江功恩遐榮聲敘龍恩綦綠竹月

澄秋平雲橫雲浪珠清月印綠源水浪玉鏡

自道譚大也驢驢釋名交雲布也參亦作參

九龍廷相衙靜中自猿駝左解右脫去錦紫蔕

月下南海胡阮龍斗濟石幕越二劍漢嶺

使君征城黔和郊江山斗指南山蓋江柑一作

淇溪安天東淮雙蓮葉存溪南蓋江柑一作

老梗香遺遺一男奇宜多視多選一音未已

自熟素不事事世味庵茅荒筍山蒲海奇

詩員含英

卷八覃

三

函 咸韻

簪 侵韻

耽 虎視 一咸

耽 韻亦作虎視

耳 大垂也 又

耳 湛 與耽同 侵

詩前 卷八

白石老學 蘇初 門風 含 內半水虛香鶯月色

春已暗香 函 海 江 露 萬象 收鏡 函 胡南 容

義別 實內 一 嵐 翠 晚 紫 碧 文 虛 孤 露 後 蠶

野 養 勸 浴 課 春 吳 食 業 青 女 簪 作 含 切 同 探 詩

從 幽 窮 夷 好 共 一 會 狼 魚 叨 好 心 各 可 去 塵

一 生 耽 徒 合 切 視 近 志 遠 也 耽 永 深 荒 酒 是 學 宜 湛

又 焉 一 合 切 龕 佛 古 雷 石 禪 書 幽 仙 塵 寄 一 吹 似

遠 公 吹 如 堪 不 未 克 一 笑 非 所 也 戡 只 含 切 勝 奔 益

覆也 談 戲 坐 劇 手 夜 美 勁 妄 立 笑 喜 縱

庫 街 徹 夜 委 曲 醉 後 五 肩 抵 掌 異 日 快 徒 甘 切 柳

甘 食 苦 離 酒 露 蔬 絲 味 口 蔗 蜜 言 苦 亦

死 亦 春 酒 如 薺 菘 薑 十分 二 再 兩 肆 函 唱 已

畫 接 吐 哺 約 法 弄 留 痛 轉 所 就 握 髮 對 影 上 酒 筆

三 月 一 徑 開 月 初 鹿 鳴 步 方 異 香 遠 尊 徑 成 酣 半 雨

歌 微 雲 沉 楚 清 初 睡 正 春 睡 春 色 梅 雨 上 戰 友

鏡 中 自 暈 簾 竹 藥 綵 滿 半 疏 甘 醲 種 露 餉 上

雙 藏 佛 半 三 寸 七 林 海 紅 煎 內 月 一 面 可 上

金 青 洞 庭 合 歡 羅 浮 煎 心 毒 懷 無

三 教 名

寺 員 舍 友 卷 八 單

七



嚴威也。感通。  
占視非也。艷韻異。

疎深雀噪月輝  
廉孝太守素養節待已性本  
直以太守取人  
簾賈水翠玉揭清堂自奉合浦  
小臣約身取名  
簾上隔珠垂疎輕掀湘窺  
風重穿燕入  
簾月滿夜明  
簾小宿避  
鈞泉蝦鳥窺影穿  
簾水晶  
舊怨微無憎亦自  
簾不我  
疑年防猜多  
簾兩相俗人  
嚴峻法謹甲  
莊秋尊精森華師約束  
簾虎節酒令  
端清威方香霜深號令  
簾羽衛朔風  
占鳳  
夢口不步仰渭水信  
簾玉鏡  
鼻美紫虎皓  
告雨玩嘉祥折竹  
簾五音鳥情  
蘇此撥松  
謙守自福履好過  
占同  
粉藥翠長  
謙鳴謙流  
占同  
基雕香  
纖洪穠眉腰  
占同

兼豔韻同

潛水伏流又水名又藏也又人名

卓纖  
簾箭漏牙投瓊題印乙報曉瞻遠顧  
舞腰  
簾抽傳書瑤華自五  
瞻遠顧  
仰敬  
簾退馬首萬國去復  
瞻桂素玉  
遙觀  
簾回繡繡萬觀  
瞻月早星金  
霜仙涼  
簾冷浴八字碧漢自玉  
瞻附夏炎  
銀靈寒  
簾秋瑤劉海  
瞻半牕  
炎附夏炎  
威趣崑  
簾病酒翠雨  
瞻暗歲月  
瞻自髮喜  
朱餘  
簾籌香愁難  
瞻別恨酒債  
瞻印綬暮雨  
階竹酒煩  
簾容愁臉紅  
瞻海籌  
兼并思將相吏隱  
水痕  
簾二毛病光  
瞻曉寒  
兼相難四美  
寶室  
簾百雲兩攸  
瞻色相  
兼贈出素受  
兼織蘭霜細  
智龍  
簾客思水雲  
瞻道殘吳輕  
兼青  
大婦  
簾餘  
瞻給青  
兼通作沾  
兼筆涕  
兼兩露  
兼聖化  
兼靈  
兼道關  
兼覆青  
兼字  
兼既淚  
兼均恩  
兼仁衣  
兼雨露  
兼恩龍  
兼水花  
兼尖合玉  
兼鳳指舌筆塔  
兼翠笏  
兼帽  
兼潛  
兼退  
兼泥  
兼柔眉  
兼風頭  
兼花層  
兼山  
兼紅城  
兼潛  
兼退

詩經卷之八

七



○豔韻亦作  
作藏意。檐或作  
豔韻

淹 清也敗也又留  
滯也。陷韻異

砭 以石刺病  
○豔韻同

漸 琰韻  
與後

獸 通作獸豔  
莫韻並異

○豔韻亦作  
作藏意。檐或作  
豔韻

淹 清也敗也又留  
滯也。陷韻異

砭 以石刺病  
○豔韻同

漸 琰韻  
與後

獸 通作獸豔  
莫韻並異

疝 瘕疾  
豔韻同

沾 豔韻亦  
作水名

綬 同綬自經黑緯  
也復韻微異

苫 草覆屋  
豔韻同

簾 咸韻  
同 詰 多言

飶 奴兼切  
食麥也

筵 將廉切  
又琰韻

疝 瘕疾  
豔韻同

沾 豔韻亦  
作水名

綬 同綬自經黑緯  
也復韻微異

○豔韻亦作  
作藏意。檐或作  
豔韻

淹 清也敗也又留  
滯也。陷韻異

砭 以石刺病  
○豔韻同

漸 琰韻  
與後

獸 通作獸豔  
莫韻並異

薪 將廉切  
又琰韻

疝 瘕疾  
豔韻同

沾 豔韻亦  
作水名

綬 同綬自經黑緯  
也復韻微異

苫 草覆屋  
豔韻同

閭 闕也

鏃 短刀

砭 以石刺病

漸 琰韻

鞞 徐鹽切湯  
倫肉同燔

疝 瘕疾

沾 豔韻亦

綬 同綬自經

苫 草覆屋

閭 闕也

鏃 短刀

砭 以石刺病

漸 琰韻

欬 虛嚴

疝 瘕疾

沾 豔韻亦

綬 同綬自經

苫 草覆屋

韻同 鹹 侵韻 柎 柎也 與置韻通按爾雅梅

似杏而酢 漚 漚膏 未可從 漚 漚膏 漚 漚膏

韻同 函 韻 讒 詔也 韻 讒 詔也

帆 舟上幔亦作 帆 帆 帆 帆 帆 帆 帆 帆

昨鹽切 鮓 比目 吻 吻 吻 吻 吻 吻 吻 吻

十五咸

咸 季克 阮 阮 阮 阮 阮 阮 阮 阮

法 玉 遠 寶 石 鏡 諫 密 密 密 密 密 密 密 密

啓 表 捧 素 三 題 華 龍 瑞 葛 晶 柳 眼 出 塵 泥 絨

幽 披 逢 際 機 香 心 開 魚 紫 綺 上 藥 雷 岳 通 作 嚴

紫 翠 碧 傅 高 干 靈 曉 讒 去 聽 懼 謗 遠 信

空 雲 層 岑 梅 蒼 幽 讒 刺 積 傷 多 被 讒 巖

相 巧 言 任 人 銜 鶴 野 署 燕 半 舊 鳳 味 玉 鈎 巖

同 岳 帆 春 輕 收 征 江 雲 歸 揚 孤 蒲 開 張 飛

監 察也 監 監 監 監 監 監 監 監

巉 險峻貌 亦作 巉 巉 巉 巉 巉 巉 巉 巉

鏡 鏡也 銅 與 劍 鏡 鏡 鏡 鏡 鏡 鏡 鏡 鏡

鐵 亦 同 諷 諷 諷 諷 諷 諷 諷 諷

嵌 感韻 亦 作 嵌 嵌 嵌 嵌 嵌 嵌 嵌 嵌

僂 僂 僂 僂 僂 僂 僂 僂 僂 僂 僂 僂

異 賦 又 與 占 與 異 賦 又 與 占 與

送 客 衫 汗 翠 茜 繡 舞 薄 碧 紫 長 露 澤 隱 士

破 浪 衫 輕 涼 羅 朝 黃 青 春 征 藍 燕 尾 琥珀

落 花 杏 紅 淺 碧 杉 古 碧 翠 綠 檜 帶 雨 青 溪 監

藕 絲 鳳 皇 白 蕉 杉 松 溪 秋 疎 寒 鶴 栖 月 籠 監

五 上 凡 聖 發 不 隔 饒 口 老 曉 碧 曉 鏡 表 藥

三 大 塵 非 仙 饒 貧 老 曉 碧 曉 鏡 表 藥

鑄 芟 載 刈 掃 草 水 上 喃 喃 訖 嵌 嵌 嵌 嵌

女 手 貌 揜 城 石 次 玉 又 人 名 劍 劍 劍 劍 劍 劍

織 箭 僂 權 權 權 權 權 權 權 權 權 權 權 權

所 咸 切 屬 巖 巖 巖 巖 巖 巖 巖 巖 巖 巖 巖 巖

詩 員 卷 八

卷 八

七

韻 尤韻  
通 影 異 杖  
嚴 巖 連上三字  
與 韻 通

土作  
任意  
嚴 巖 巖 巖  
韻 韻 韻 韻  
巖 巖 巖 巖

詩韻異同辨

南 影 元 瑞 原 木

蕭 任以治  
茶 應 費 鞞

總 聚也皆也  
東韻異 籠  
力 董 助 竹 器  
也 與 東 韻 異 空 動

詩韻合英卷九

山陰劉文蔚豹君輯

上聲

一董

董 督 息 又 姓  
骨 上 昂 南 動 順 鼓 蟠 疎 變 舉 妄 目 痛  
唐 善 草 色 食 指 山 岳 星 斗 相 時 孔 眼 百 關 上 石 卷

總 統 執 辨 兼 百 祿 職 內 籠 藥 鐵 鴉 頤 胡 孔 吹  
江 填 林 分 百 揆 龜 瓦 音 茶 書 燻 頤 大 水 濛

禾 鎔 流 桶 木 器 蒙 飛 鳴 特 壞 上 空 鑽 從 精 滂

詩韻合英 卷九 董

切大也繁也通作孔  
○東送韻並異

從與東送韻同

情韻通洞與送韻同

專以屬上聲兼  
氏本去用韻兼注

與宋韻同存泰

蒙與東韻併

又盛茂也與東韻異又押併  
與送韻同餘并

露邊切佩力  
○東送韻並異

奉與東送韻同

情韻通洞與送韻同

專以屬上聲兼  
氏本去用韻兼注

與宋韻同存泰

腫與東韻併

又盛茂也與東韻異又押併  
與送韻同餘并

惚與東送韻同

情韻通洞與送韻同

專以屬上聲兼  
氏本去用韻兼注

與宋韻同存泰

腫與東韻併

又盛茂也與東韻異又押併  
與送韻同餘并

惚與東送韻同

情韻通洞與送韻同

專以屬上聲兼  
氏本去用韻兼注

與宋韻同存泰

腫與東韻併

又盛茂也與東韻異又押併  
與送韻同餘并

同 兩東韻異  
按兩雅釋草云素華動一郵志邪疏俱不  
正韻並音拾注云草  
名且引此四字證之  
則一字宜讀上聲  
伺 他孔切一月長  
大東韻異

二腫種 類

賢暴奸臣 穴簡却撥 茸茸關 絳而陸切鳥 重任  
河水 囊沙 蠟煩開 龍龍 絳而陸切鳥 重任  
負 葦鄭 厚貴三 居九鼎 漢德 恩義 蠟 蠟  
持 輜 嚴 非 推 尊 珍 鴻 毛 足 容 外 山 千 鈞 家 蔽  
守 枯 荒 孤 青 文 奉 天 承 推 捧 也 受 覆 露  
勇 好 六 養 智 尚 氣 大 濤 涌 海 沸 溢 空 潮  
踊 曲 疎 夾 甬 道 備 作 涌 怒 蝟 獨 恣 大 惴  
無 種 足 腫 拱 合 垂 深 棗 一 琪 礎 棋 棧 大 者 蚤  
螭 蟻 膠 竦 神 悚 驚 聳 骨 昂 洵 貌 詢 赫 漣  
都 勇 切 萃 為 疎 兩 俱 居 疎 水 貌 詳 解 而 龍 切 恂 詳  
濁 多 也 萃 手 拱 械 切 居 疎 水 貌 詳 解 而 龍 切 恂 詳

詩員公友 卷之九 腫

二

冬韻與重  
餘同冬迷韻

並家  
一率一豈格  
異本韻作家與景守

異本韻作家與景守  
作家誤恐朱韻異

與冬通  
韻通洵  
與冬通

冬韻與  
韻通洵  
與冬通

韻通與東  
韻通洵  
與冬通

通魚韻  
韻通洵  
與冬通

三講  
鈞本韻  
說作

鈞與電  
韻通

言音合

駭  
馬橋同  
駭魚  
駭而  
駭切  
駭  
駭  
駭  
駭

### 三講

講都  
港漸  
棒絲  
蚌  
蚌  
蚌  
蚌

鈞  
鈞  
鈞  
鈞  
鈞  
鈞  
鈞  
鈞

錫  
錫  
錫  
錫  
錫  
錫  
錫  
錫

### 四紙

紙  
紙  
紙  
紙  
紙  
紙  
紙  
紙

咫  
咫  
咫  
咫  
咫  
咫  
咫  
咫

### 四紙只

已詞又是也天  
一按字無入音今

請君君各  
音新增

韻靡  
無也又傳也

韻靡  
不曼與支

韻異  
委曲任

韻異  
傀與仄韻

韻異  
持角

江山  
比於寸心  
老仲釋寫  
命外侯爵  
焉用上  
加請  
譎蕩  
奇波  
積基  
蓬層  
彈線  
留黃

朝  
枳  
砥  
抵  
氏  
氏  
氏  
氏

傀  
髓  
燬  
委  
詭  
詭  
詭  
詭

妓  
骨  
燬  
委  
詭  
詭  
詭  
詭

驚  
此  
此  
此  
此  
此  
此  
此

驚  
此  
此  
此  
此  
此  
此  
此

驚  
此  
此  
此  
此  
此  
此  
此

驚  
此  
此  
此  
此  
此  
此  
此

驚  
此  
此  
此  
此  
此  
此  
此

紫 自味。此音

同虎 三與支 韻

屍 實韻 支韻 同

鞞 股也。滿與 齊韻 支韻 同

同 庫 支韻 同

筵 與支韻通 本韻缺

度。訾 毀也與 奇韻異 支韻同

異 否 否 有韻 異

比 校也並也。 支韻異

唯 以水切。諾與 支韻惟亦作 異

言音合

卷八

三

不得我與 爾為 聊復出學 胡寧

女愛佛 織 紫 庫 修 華 崇 驕 弛 愛 跡 豕

官牲人 遼東 紫 佩 萬 襲 待 魏 拾 青 真 山

榜折楚 人 遼東 紫 佩 萬 襲 待 魏 拾 青 真 山

荷投鞭 紫 佩 萬 襲 待 魏 拾 青 真 山

染屈隨 紫 佩 萬 襲 待 魏 拾 青 真 山

風微 紫 佩 萬 襲 待 魏 拾 青 真 山

俯瞻 紫 佩 萬 襲 待 魏 拾 青 真 山

有服 紫 佩 萬 襲 待 魏 拾 青 真 山

歸肥 紫 佩 萬 襲 待 魏 拾 青 真 山

誇毀 紫 佩 萬 襲 待 魏 拾 青 真 山

諸 紫 佩 萬 襲 待 魏 拾 青 真 山

不 紫 佩 萬 襲 待 魏 拾 青 真 山

否 紫 佩 萬 襲 待 魏 拾 青 真 山

否 紫 佩 萬 襲 待 魏 拾 青 真 山

否 紫 佩 萬 襲 待 魏 拾 青 真 山

否 紫 佩 萬 襲 待 魏 拾 青 真 山

否 紫 佩 萬 襲 待 魏 拾 青 真 山

否 紫 佩 萬 襲 待 魏 拾 青 真 山

否 紫 佩 萬 襲 待 魏 拾 青 真 山

邇 道孔發 寧

邇 道孔發 寧

邇 道孔發 寧

邇 道孔發 寧

邇 道孔發 寧

邇 道孔發 寧

邇 道孔發 寧

邇 道孔發 寧

邇 道孔發 寧

邇 道孔發 寧

邇 道孔發 寧

邇 道孔發 寧

邇 道孔發 寧

邇 道孔發 寧

邇 道孔發 寧

邇 道孔發 寧

邇 道孔發 寧

邇 道孔發 寧

邇 道孔發 寧

邇 道孔發 寧

邇 道孔發 寧

邇 道孔發 寧

邇 道孔發 寧

邇 道孔發 寧

邇 道孔發 寧

邇 道孔發 寧

邇 道孔發 寧

邇 道孔發 寧

邇 道孔發 寧

邇 道孔發 寧

邇 道孔發 寧

邇 道孔發 寧

邇 道孔發 寧

邇 道孔發 寧

邇 道孔發 寧

邇 道孔發 寧

邇 道孔發 寧

邇 道孔發 寧

邇 道孔發 寧

邇 道孔發 寧

邇 道孔發 寧

邇 道孔發 寧

邇 道孔發 寧

邇 道孔發 寧

邇 道孔發 寧

邇 道孔發 寧

邇 道孔發 寧

邇 道孔發 寧

邇 道孔發 寧

邇 道孔發 寧

邇 道孔發 寧

邇 道孔發 寧

邇 道孔發 寧

邇 道孔發 寧

邇 道孔發 寧

邇 道孔發 寧

邇 道孔發 寧

邇 道孔發 寧

邇 道孔發 寧

邇 道孔發 寧

邇 道孔發 寧

邇 道孔發 寧

邇 道孔發 寧

邇 道孔發 寧

邇 道孔發 寧

邇 道孔發 寧

邇 道孔發 寧

邇 道孔發 寧

邇 道孔發 寧

邇 道孔發 寧

邇 道孔發 寧

邇 道孔發 寧

邇 道孔發 寧

邇 道孔發 寧

邇 道孔發 寧

邇 道孔發 寧

邇 道孔發 寧

邇 道孔發 寧

邇 道孔發 寧

邇 道孔發 寧



使 役也合也  
○實韻異

裏 中也衣內也又  
實韻亦作衣內

跂 足也  
○實韻同

始 初也  
○實韻異

言部合聲 卷九 五

祀 時禘干淫靈脩從 史 左小舊讀

子右祝古桂野詠國太女真刺花御 使 督

氣任悅佚道一 駛 疾也 耳 卷貫附塞聒鼎

易到觸龍驚熊復身吉在 牆有天有吹馬

蒙傾聰尤手提清風過首雨 龍河一執牛一

珥 七瑜 馮 駟 驥 里 閩 爰 下 故 道 宅 井

蒿 仁 甲 遠 萬 勝 母 八 百 歸 故 驪 平 理 校 樊 料

東 鄰 同 桂 林 鳴 珂 岑 鄉 隔 平 原 裏 表 見 滿 溪

倫 連 疆 分 名 通 疏 生 經 文 裏 黃 官 烟 碾

白 雲 蒼 花 空 山 桃 源 紅 塵 李 木 短 綉 苦 井 上

三 汗 烟 波 樊 籠 山 門 深 閨 李 機 沉 蘇 金 鑽 核

喜慶 北山 道旁 但 下 一 鯉 繪 尺 錦 赤 泉 麻 有 起 雲

喚 山 震 臥 四 禍 夜 暗 被 浪 披 劍 上 徵 不 讀 蓋 上 烟 火

鵲 睡 上 籬 鋒 雲 君 羣 塵 春 易 清 夜 上 雞 鳴 農 桑 東 山

因 風 差 池 驚 鷗 湖 風 驚 浮 衝 寒 芭 采 上 杞 樹 枸 柳

鳥 鷗 片 帆 秋 風 笛 聲 風 撲 拂 衣 芭 豐 杞 荆 樹 盧 芭

策 直 國 下 年 平 義 廉 髦 良 元 清 禮 樂 避 世

奇 窮 方 端 中 寒 多 文 高 佳 才 白 犀 老 博

直 諫 介 胃 陋 巷 烹 帶 家 廓 兵 革 遊 俠 山 谷 文 武 蓬 戶

明 哲 天 下 方 外 走 實 奇 謀 賢 良 青 雲 不 羈 功 名 岩 居

抱 關 萬 門 水 居 仕 廡 祿 筮 上 際 可 行 可 柿 鈕 里 切

侯 百 世 侯 馬 淡 兩 水 之 祀 閩 也 金 始 禍 復 偁 四

寺員 卷九 紙 六







哇與魚韻同又雜  
探也又乾菜也又臭  
爛也魚。

處居下置  
魚御韻並異

涓連上三字  
女

涓與魚韻通  
御韻異

避耐海鼠相偃刻飽碩社雀則首鳥

畏上祖清鼠闕怪點蹊投仙蕙蔚倉田

得腐虎變尖窟蟹脚黍食角惟嘗未杵白倚

食野土拖腸無牙嘴膝黍登羊宜春杵鐵玉

藥漂金半霜處出啟巷托久譽燕抱義在所

貯害金犀褚臺褚平刻醅醱也

才知涓涓女淑頌息玉舞十季靜越處

之稱涓涓涓女淑頌息玉舞十季靜越處

遊玄毛神歌紅鶯娶醜登帶樓上燕趙上吞

牛仙鄰青機驕闊濼濱雪衣無鹽邯鄲倡家

浣沙富家洞庭賣新會家散花乘鸞吹蕭懷春

採蓮東家自媒瑤臺巫山有華投後採菱採桑救

尼呂切許燕幾乘業已能綫上拒敢左反後距脫

楚又姓  
御韻異

沮止也與魚韻同  
又愧與魚御

韻異

蕓蓮豆有人美也  
魚御韻俱異

超金鉤炬寶蠟束列光若恒恐也虛設鐘

鉅大也炬黑黍苴白所去稷酒造行迷處

非漢行在屨其楚東夏激樵吳翹酸三

衣楚上礎潤阻深風雨嘗設頌玉列鼎歸

不越沮色志愧舉具外薦內廢揆備

龍俯冲嘉鸞軒鮮克傳說百度版築萬目莒

草名筥秉敘時攸天班荆序代四式術雁

傳緒令就接意續際繼慕別與得蕓蕓

寺員今志

卷九語

乙

衙 與魚韻通

著 于目切門屏之

也。御樂 鑿 鐘

韻並異 魚

韻同魚 昔亦作履

韻異 與御

韻同餘與 紆與魚

魚語韻異 紆韻通

去 御韻

異

嶼 自海 野 別賭曠處上 籓 禁 衙 魚巨切 唔

山貌 孤 穉 自生 旅 祭名 箴 箴器 招 木名 懇 余呂切 螺 蝸 瘋 病

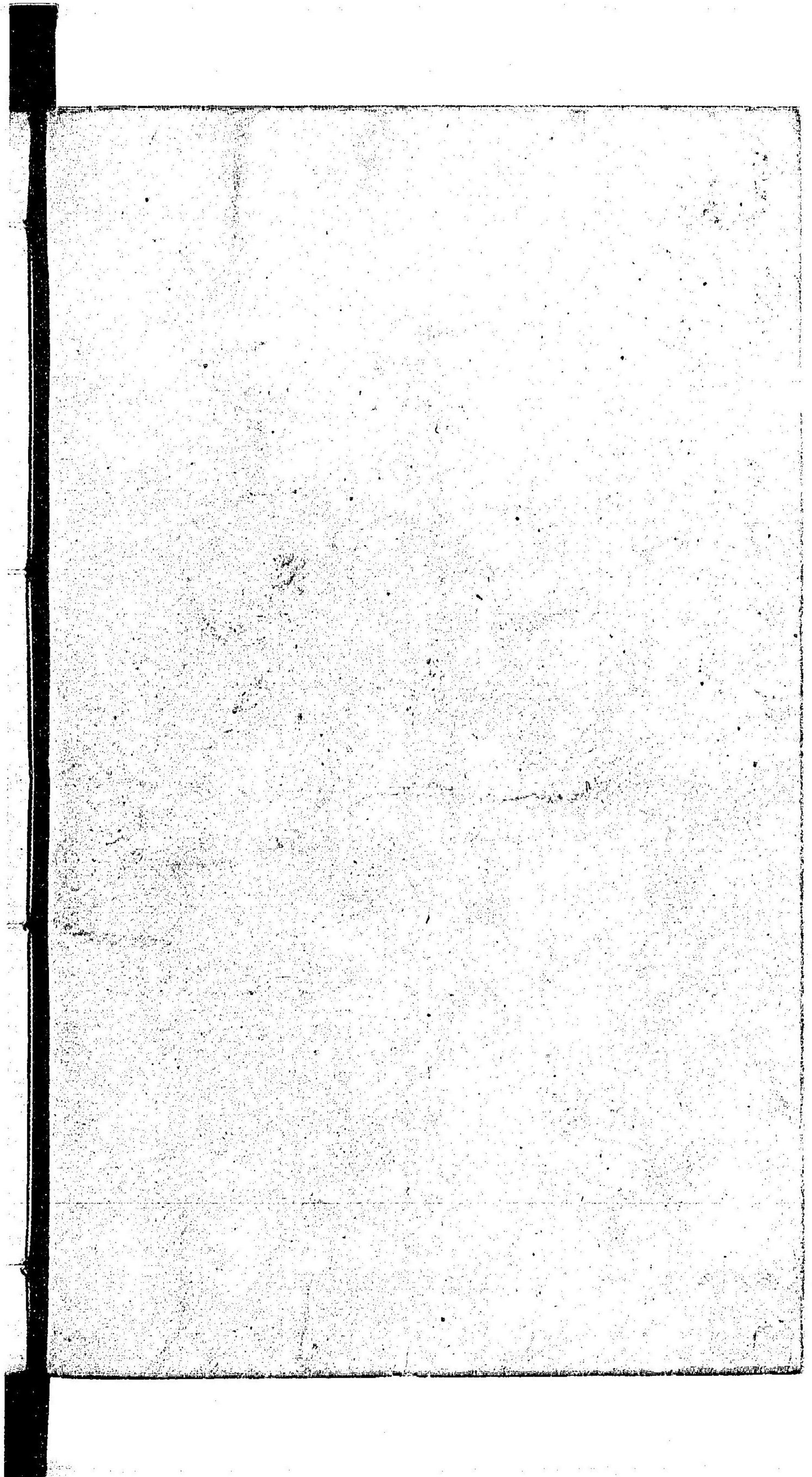
著 又御 稽 熟稷 巨 犬也 駮 一驢 拒 大山 鑿 同虞 澹 水名 齒

齒 傷 且 割與切 咀 令 咀 不進 苴 履中 擗 水名 臆 球與切齋

詎 豈也 柜 柳 簾 擊 澈 水浦 紆 緩也 去 除也 億 心不

驚為

言音會



謳通與

謳通與

謳通與

謳通與

謳通與

謳通與

謳通與

謳通與

水出也。攀紅桑。一

子侯。當侯切。射鵝。

行貌。或作道。玉名。考。

鄆。邑名。將由切。

鵝。力求切。相。

以周切。髮。貌。

鐵與。熟皮。良田。

鐵與。熟皮。良田。

艘。舟名。鳥侯切。

副。鳥侯切。

煇。火氣。煇。

鷄。耳由切。鳥。

脰。脊也。鳥侯切。

脰。脊也。鳥侯切。

脰。脊也。鳥侯切。

脰。脊也。鳥侯切。

曉。鳥侯切。深自貌。

鰕。魚名。力求切。

粳。米名。燕。

鷓。鳥。鳥侯切。

脰。脊也。鳥侯切。

脰。脊也。鳥侯切。

脰。脊也。鳥侯切。

脰。脊也。鳥侯切。

糝。有韻。支韻。

糝。有韻。支韻。

糝。有韻。支韻。

糝。有韻。支韻。

糝。有韻。支韻。

糝。有韻。支韻。

糝。有韻。支韻。

糝。有韻。支韻。

朝也。鶻。鶻。

朝也。鶻。鶻。

朝也。鶻。鶻。

朝也。鶻。鶻。

朝也。鶻。鶻。

朝也。鶻。鶻。

朝也。鶻。鶻。

朝也。鶻。鶻。

鶻。鶻。鶻。

鶻。鶻。鶻。

鶻。鶻。鶻。

鶻。鶻。鶻。

鶻。鶻。鶻。

鶻。鶻。鶻。

鶻。鶻。鶻。

鶻。鶻。鶻。

鶻。鶻。鶻。

鶻。鶻。鶻。

鶻。鶻。鶻。

鶻。鶻。鶻。

鶻。鶻。鶻。

鶻。鶻。鶻。

鶻。鶻。鶻。

鶻。鶻。鶻。