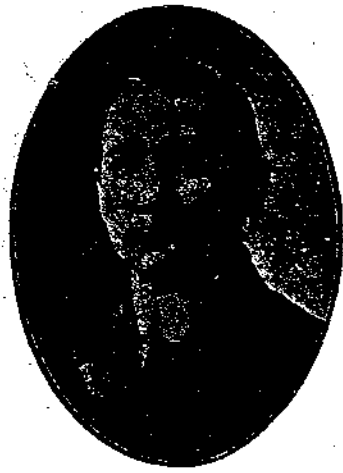


中華郵局特准掛號立券新聞紙類

每星期出版一次



每期銅元一枚

中華民國十九年八月十八日

農 鑛 通 訊

第四十八期要目

▲要 訊

人口與農業

▲本廳 通訊

江蘇省各縣農業改良捐保管及
動用辦法

准予省立棉作試驗場收錄實習生

令發保護礦業佈告

奉 財政部電復省棉場購運智利肥料准
予放行

令飭淮安縣政府放行扣留之麥船

▲各場局所通訊

省昆蟲局——省立稻作試驗場——

邳縣縣立農場——儀徵縣縣立農場

何 玉 芳

◀ 行 刊 廳 鑛 農 省 蘇 江 ▶

【 印 承 館 書 印 南 江 巷 井 雙 內 門 西 新 江 鎮 】

南京圖書館藏

要 訊

內 政 部 統 計 司 報 告

內政部統計司司長彭昭賢，於七月念九日在中央廣播電台，作施政報告，題為我國人口與農業，闡述人口集中對於農業之影響甚詳，原詞如下：

今天報告的問題，為我國人口與農業。第一，先就人口方面講。人口問題，範圍甚廣，舉凡一國人口總數之增減，男女老少壯弱之分配，婚嫁嫁娶之情形，出生死亡率之高低，以及其貧富之比例等，都是研究人口問題，應當注意的。現在就人口問題中直接影響於農業的部分，約略報告一下。人口問題中直接影響於農業的，即為近世人口的集中。這個問題在我國發現較晚，在歐美先進國家，發動最早。當十八世紀末葉，英人瓦特發明蒸汽機後，各國社會及經濟狀況，受了很大的影響，漸由家庭工業，變而為工廠制度，國家由農業化漸成工業化。這種大變動，叫做實業

業

農

與

口

人

革命。實業革命的惡果，種類很多，但其中最重要的就是鄉村人口漸漸集中於城市，歐洲各城市的人口都是如此。說到我們國中的人口，也是一天一天的集中於城市，不過較歐洲各國稍晚數十年耳。自前清道光年間，五口通商後，歐洲的機器，漸漸的向中國輸入，他們的工廠，也一天一天的向我國各口岸設立，所以西洋實業革命的現象，也就移到我們中國開演了。我們散居四鄉的農夫，也日日向工廠覓工，集中於城市了。可惜我們沒有精確統計，不能夠證明各城市逐年人口增加的確數，現在祇好單就近十數年內南京、上海、天津、北平、四大城市的人口變動，向大家報告一下。

在民國初年間，南京人口僅二十七萬餘，據最近調查，南京人口總數為五十三萬餘，差不多增加了一半。上海的人口也是一樣的集中。辛亥年間，上海人口總數不足百萬，據民國十七年的調查，竟增為一百五十餘萬，增加了三分之一。天津的人口，在民初僅七十五萬餘人，據民十七年的調查，竟增為一百三十九萬餘，也差不多增加了一半。

北平人口，在民初僅八十餘萬，到民十七增為百四十四萬餘，也差不多增加了一小半。國內其他各通商大埠的人口，雖無精確統計可以證明。但都是逐年增加，那是無用疑的。至於我國人口集中的主要原因，固然是受西洋的機器發明，交通便利，使我國經濟及社會狀況，重演一幕實業革命的慘劇。但還有一個附帶原因，也不可忽略的，就是近年來國內政治秩序不穩固，以致兵匪遍地，雞犬不甯，他們的生命財產，不能得到相當的保護。結果中資農家，都不能不荒棄田園，遷入米珠薪桂的城市，以求苟安。農家荒棄田園越多，鄉村農工的需要越少，勞農的儲蓄較城內工廠的工資越低，結果鄉下農工也都成羣的騰集於城市，向工廠作工，或謀其他生活了。農民既遷入城市，結果使田地荒蕪，農收減少，米麥缺乏，遂使吃飯問題變成我國今日一件極可怕的事情。可惜關於農業收穫，我國向無可靠統計，足資參考，下邊且把中國年鑑，及我國海關貿易冊內所記載的數目，向大家報告報告：

民國三年產糧米田地約有五萬三千二百餘萬畝，糧米收穫量二億○六千七百餘萬石。民國四年產糧米田地約為三萬四千一百餘萬畝，糧米收穫量一億九萬一千五百餘萬石。民國五年產糧米田地約為二萬一千四百餘萬畝，糧米收穫量四萬八千二百餘萬石。民國六年產糧米田地約為二萬萬餘畝，糧米收穫量四萬六千三百餘萬石。民國七年產糧米

田地竟降為一萬四千四百餘萬畝，糧米收穫量二萬五千二百餘萬石。單就糧米一項看來，在這五年內，米田面積減少了十分之七有奇，收穫總量差不多減少了十分之九，這是何等怕人的一件事呀；再就海關貿易冊所載，近數十年米麥入口的增加，也可以看出我國農業衰落的狀況。在一八七〇年（即同治九年）麵粉入口為一萬七千餘石，米入口為十四萬餘石。到了一九一三年（即民國二年）麥粉入口為一千餘萬石，較同治年間增加約六百倍。米入口為五百四十餘萬石，較同治年間增加約四十倍弱。到最近一九二八年（即民國十七年）麵粉入口為六百八十餘萬石，較前期約減少三百餘萬石，但是米的入口為二千二百六十餘萬石，較民二增加二倍有餘，較同治年間增加九十倍餘。根據以上兩種統計，可斷定我國近年來農業衰落，農產減少，加以今年食糧恐慌普遍全國，即京滬接近產米之區，亦全仰仗入口洋米，來糊我們的口，證據更加確鑿，毫無庸疑。農業衰落的原由雖多，但其中最重要的，就是由於近世機器發明，交通便利，工廠林立，實業革命的結果，所以一般農民都棄家離鄉騰集於城市之中。這種人口集中，以致農業落衰的惡果，實是近世各國一種很普通的病

症，用不着駭異的。但是他們對於此種病症都有相當的藥劑，加以治療，例如改良農民生活，獎勵人民鄉村化，利便全國交通，及敷設全國自來水電燈等，使農村城市化；都是救人口集中，與農業衰落的對症良藥。所以在西洋各國：這個吃飯問題，已經有相當的解決方法，獨至在我國，這個問題經過五六十年長時期，到了今日，更是愈演愈烈，簡直是『急於燃眉』要待解決的。

至於解決的方法與步驟，應該怎樣呢？我們遵照總理遺訓參照各國成例；預備由統計入手，來研究這個吃飯問題的解決方法。現在內政部已經擬定表式，每年調查各地倉糧收穫情形，以定將來調節的方法。此外準備舉行的，如各地村鎮鄉市，人口密度，田地肥瘠，農民狀況，以及人口的出生死亡婚嫁等，均擬先後次第舉辦，把所有事實的材料，用統計方法，搜集齊全，材料齊全後，就可把此等事實，作為根據，然後對於民生問題，吃飯問題，不難迎刃而解啊。

本 廳 通 訊

江 蘇 省 各 縣 農 業 改 良 捐 保 管

及 動 用 辦 法

- 一、凡各縣農業改良捐之保管及動用，均依照本辦法辦理。
- 二、農業改良捐應專款存儲，專充縣地方農林事業經費，不得移作別用，或抵借他款。
- 三、農業改良捐由縣政府（以下簡稱縣府）或縣府督同財務局（以下簡稱財局）隨忙加征，其征起之數由征收機關逐日登記並將征收數目，分上中下三旬，於次旬第一日抄送縣府及縣農林蠶桑場（以下簡稱縣場）查核。
- 四、每經旬計一次，即由財局或縣府會同縣場將征起之數詳細計核，悉數提存銀行或股實錢莊，其摺據由縣場保管，其支票或支付通知，應存財局或縣府。如遇縣長或局長暨場主任交替時，應將前項摺據或支票專案移交後任接收，並會報財政農蠶兩廳備案。
- 五、儲存機關以當地農民銀行或國家銀行及其他信用昭著之銀行為原則，其附近無銀行之縣分，得分存股實可靠之錢莊；如無股實錢莊，應仿照該縣征收機關存款地處辦理。前項儲存機關應由財局或縣府分呈財政農蠶兩廳備案。

六、第一次存款時，財局或縣府暨縣場應雙方合出印鑑，交儲存機關存證。摺據內並須聲明非有印章與原存印鑑完全相符之支票或支付通知，不得付款。

前項印鑑，以各財局局長或縣長暨場主任之私章為憑，如遇有交替時，須將前存印鑑取銷，另換新印鑑存證。

七、每月縣場應填造農業改良捐收數一覽表，備文呈送縣府，蓋印分報財政廳兩廳備核。呈報時期，不得逾次月三日（表式另附）。

八、縣場應於年度未終了前遵照會計法規編造次年度事業計劃及預算專案，呈送縣府核轉農廳備核後，發交縣府執行並轉咨財政廳查核。

九、縣場動用農業改良捐時，應遵照核准預算編造支付預算書二份，填備領款收據三聯，函請財局或呈請縣府核發（收據式另附）。

十、財局或縣府核對支付預算書及領款收據與核准預算案相符，即當填發支票或支付通知，加蓋與印鑑相符之私章，交由縣場支取現款，並將支付預算書一份，連同領款收據報告報查二聯轉呈農廳，由農廳將報查聯咨送財政廳查核。

前項書據，如與預算案不符，或預算案尚未核准時，財局或縣府應拒絕填發支票或支付通知。

十一、縣場領到前項支票或支付通知後，即加蓋該場主任私章（須與印鑑相符），持向存款機關領取現款。

十二、縣場舉辦臨時事業，其領款手續與九、十、十一各條相同，但工程費領附具估計書及工程合同或承攬。

十三、縣場應將每月存入及提出之農業改良捐數目，列表連同收數一覽表送縣，分呈財政廳農廳兩廳備核（表式另附）。

十四、財局局長或縣長暨場主任如有違背本辦法者，一經查明，除嚴行處分外；其擅自動用之款，由該局長或縣長暨場主任私人完全負責賠償。

十五、各縣原有農林經費仍循舊案辦理；但分配用途時，須合併計算。

十六、本辦法由農廳頒布施行，並呈報省政府暨咨財政廳備案。

准予省立棉作試驗場收錄實習生

省立棉作試驗場，以寶山縣立農場，擬選派學生赴該場實習，預為他日回縣後改良農事之準備；特擬具收錄實習生辦法十條，呈請核示。本廳已指令照准，茲錄於左：

▲江蘇省立棉作試驗場收錄實習生辦法

一、江蘇省各縣農場或其他農事機關團體，為造就實用棉業人才起見，得保送學生來場實習，但須先得本場同

意。

二、保送來場實習之學生，以中等農校畢業，或有同等學力者為合格。

三、實習期限，以一全年為標準，不得少於六個月。

四、實習生得由本場供給住宿，其他一切費用，概歸自理。

五、實習生在本場，須與本場職員，同樣工作。

六、實習生須遵守本場一切公共秩序。

七、實習生到場時，須攜帶保送機關之保證書，并親自填志願書，聲明志願在本場實習，耐勞耐苦，遵守規則。

八、實習生實習期滿，成績優良者，得由本場給予實習證書。

九、實習生如有品行不端，怠惰工作等情，得由本場隨時辭退之。

十、以上辦法，由本場呈請 農礦廳核准施行。

禁止阻撓鑛業

蘇省鑛業，在近兩年間，經本廳竭力提倡，先後增設之新區，計十餘處；連同舊有之區，共約四十處。實已由瀕死之地位，而轉入於有生氣之境界矣。惟各處反對開鑛之舉，仍時有所聞；甚至工潮迭起，處理維艱；實為鑛業前途之障礙。現由本廳撰具布告從嚴禁止。並已將布告發交各鑛廠張貼，一面分發產鑛各縣政府代貼通衢，以便週知。茲將布告原文，照錄如左：

為布告事：照得鑛業為物質文明與經濟進步之極大主因，吾國值此經濟落後之時，尤非竭力提倡共同保護，不足以利國家生產而應社會需要。乃近聞蘇省已開各鑛，竟仍有地方土劣從中阻撓，或以迷信風水，藉端啓釁；或以土地使用，肆行敲詐；或以公益為名，任意把持；甚有反動份子，愚弄工人，釀成勞資惡感，因而貽誤工程。凡此情形，皆為鑛業前途莫大之障礙。須知開鑛本為艱辛事業，地方多一鑛廠，即國家多一生產機關，亦即為工人多一謀生之場所；實有百利而無一害。若令摧殘不已，竟至鑛難存在，使外貨乘機侵入，工人無以為生，又豈地方之福？除令行鑛廠所在地各縣政府嚴行查察妥為保護外，合行剴切佈告，仰各地方人民，嗣後對於鑛業，務宜一體保護，如見有以上非法情事，應即隨時制止或向官廳舉發，以憑法辦！特此佈告。

奉 財政部電復省棉場購運智利肥料准予放行

本廳前以省立棉作試驗場在滬購智利肥料十石，被上海確礦局扣留，據經電請財政部令飭放行。茲奉財政部電復，已令該局飭屬查明單照與貨品相符，即予放行矣。

令飭淮安縣政府放行扣留之麥船

本廳以淮安縣政府文電，所扣麥船，既據查明運往上海、揚州、高郵等處，應即放行；如再由各該處轉運出口，自當由各該地市縣政府負責查禁，已電飭知照矣。

各場局所通訊

推廣巴豆乳劑防治白蠶

省 昆 蟲 局

本年以天時關係，各地春蠶欠佳；錫常一帶，從事飼育秋蠶者，數乃大增。各地蠶戶，鑒於往年秋桑白蠶之害，聞知昆蟲局桑蠶股發明有巴豆乳劑，可以驅除白蠶，紛紛函索刊物，請求指示調製方法。亦有自備巴豆原料，請請該股代為調製者。該股因即趁此時機，切實推廣；近復試驗此劑對於家蠶之抵抗力，結果：以甫經噴射藥液之桑葉飼蠶，蠶輒不食，舉首向外逃避，二小時後體呈灰紅色，旋即仰臥而死。若經過二十四小時，蠶食後，體感不健。倘逾三日，採以飼蠶，即毫無危險，惟氣溫及溼度之與時日，無影響，極應注意。俟白蠶二化時，並擬作寄生菌繁殖試驗。已將此菌純種，用蠶汁煮米培養，迨移種發育良好，再經幾次馴育，以增其抵抗力云。

試植雙季稻

近年以來，蘇省稻作歉收，民食恐慌，時人有主張栽培雙季稻，以裕民食者，省立稻作試驗場有鑒於此，曾向日本及浙東一帶征集稻種，舉行試驗。茲悉早造於五月十二日栽秧，衣笠早生(早粳稻)七月二十五日成熟，香團黃(早秈稻)七月二十八日成熟

農 業 通 訊 第四十八期

，興化試驗區早秈稻亦于七月二十五日刈割，晚造相川(粳稻)羊鬚糯(糯稻)於七月十日栽秧，現生長甚盛，蘇州蕩草田，其栽秧期本有遲至七月中旬者，故就時期言，確有栽培雙季稻中嵌稻之可能，但產量如何，品質如何，經濟方面是否合算，因該場本年栽培甚少，且受鳥害，尙難斷定耳。

採選江北稻穗

又該場以現屆江北各縣收稻之期，急應採選良穗，以供育種材料，故一面派該場職員，在興化各鄉採選；一面函託江北各縣縣立農場，民衆教育館，農民教育館代選云。

重新整理苗圃

邳縣縣立農場舊有苗圃四畝，均荒蕪不堪，本年重新整理，共分十二區，均已播種，計冬青二區，松樹一區，榮樹一區，椿樹一區，槐樹二區，棟樹一區，烏白一區，白楊插條三區。今年雨水調勻，故各區發芽力頗強，發芽率約百分之八十。幼苗現已三寸餘高云。

桑園改種麥作

該場場地四十畝，內有桑園十畝，該場因此桑年老失修，不堪培植，擬全數伐去，以種重要作物。前已呈廳核准在案。嗣因春忙，未能實行，茲招集鄉民估價點查，共計桑八百餘株，每株售價三百文，刻正動工掘伐，以後即可

深耕施肥，改爲麥作試驗區，現已呈報本廳及該縣縣政府備案矣。

採集高粱品種

該場因感邳縣高粱品種太雜，以致收穫不豐；值茲高粱成熟之期，已着手下鄉採集各種種品，用純系分離法，嚴格選種，俾下年試驗，而收實效。

擬製作物標本

該場擬於本年度，採集本地重要食用作物，製成標本，以資比較，現已開始採製矣。

另覓相當稻田

儀徵縣縣立農場原商借得西門外農民教育館，暫行辦公。即於該館附近，向農民極力洽商，祇租到田二十餘畝，暫作稻作試驗場。繼因接收南門官有模範蠶桑場，與西門稻作場有八里之遙，工作頗多不便，又因稻作場面積過小，故近又設法擬在南門

該場附近，向民間租用稻田至少四十畝云。

苗圃有着

儀徵縣農場近查有城內東北隅，原有縣立第一農林場，計地三十四畝，堪充苗圃及植樹造林之用，已據情呈請縣政府，請予撥用。茲於七月十五日，奉令照准，現該場即前上接收，並計劃整頓矣。

江蘇省第一林區林務局測候週報

日期	氣溫	濕度	降水量(總計)	風向	備註
自八月四日至八月十日	最高(平均)攝氏 三二·三 最低(平均)攝氏 二六·二	上午十時(平均) 七五·五 下午五時(平均) 七五·三	六二 一三·八九	上午十時最多向 南 下午五時最多向 東南	八月十日之氣溫最高爲攝氏 三四·四度 八月九日之氣溫最低爲攝氏 二四·四度