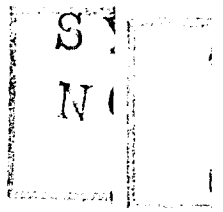


河南省第三區農林局  
廿五年重要工作報告  
民國



張靜愚題



# 河南省第二區農林局民國二十五年重要工作總報告目次

## 全圖

### 一、農務方面

#### 甲、農藝

- 一、各地著名稻種比較試驗(早熟種)
- 二、各地著名稻種比較試驗(中熟種)
- 三、水稻高級試驗(附直播與移植比較)
- 四、水稻十桿行試驗
- 五、水稻五桿行試驗
- 六、水稻二桿行試驗
- 七、插烟莖抗螟試驗
- 八、小麥黑穗病預防試驗
- 九、小麥品種觀察
- 十、良種繁殖
- 十一、推廣調查宣傳指導

第二區農林局二十五年重要工作總報告 目錄

一

十二、氣象觀測

乙、園藝

一、果樹

1. 引種
2. 果苗栽植
3. 管理
4. 育苗
5. 繁殖除虫菊
6. 保護
7. 定植行

道樹

二、蔬菜

1. 重要蔬菜經濟栽培試驗
2. 菜園管理
3. 貯藏
4. 採種

三、花卉

四、推廣

丙、蠶桑

一、桑樹栽培

二、間作

三、春蠶飼育

四、製種考種及製綿

五、夏蠶飼育

六、推廣宣傳及指導

二、林務方面

甲、苗圃

一、圃地面積

二、整地區劃

三、重要設備

四、培育苗木

五、杉木試驗

六、採購種子

乙、林場

一、造林

二、保護

三、測量

丙、除治虫害

丁、宣傳推廣

一、宣傳

二、推廣

戊、編擬計劃

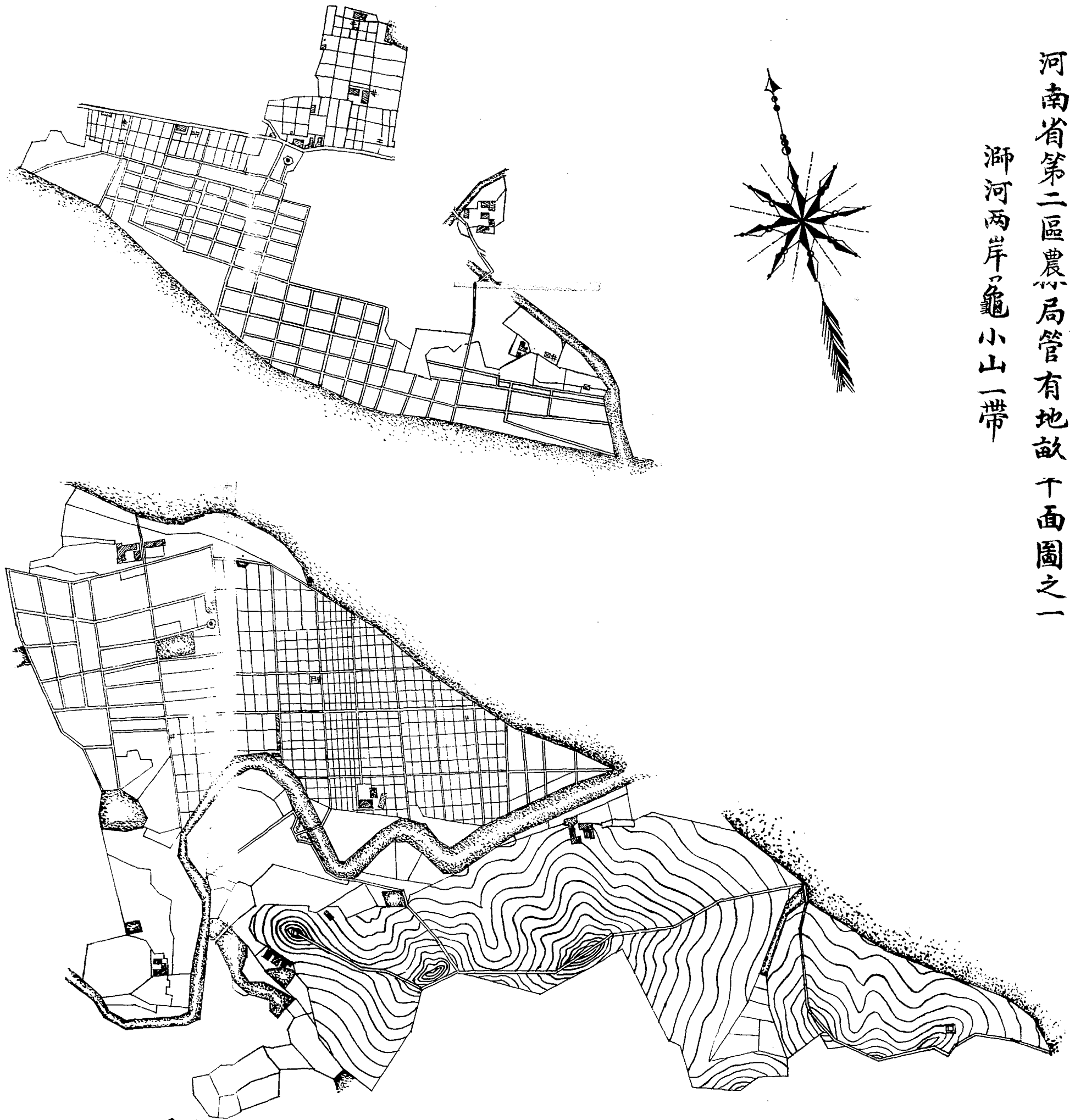
三、事務方面

甲、庶務

乙、會計

附錄 本局職員一覽表

河南省第二區農林局管有地畝下面圖之一  
 澗河兩岸龜小山一帶



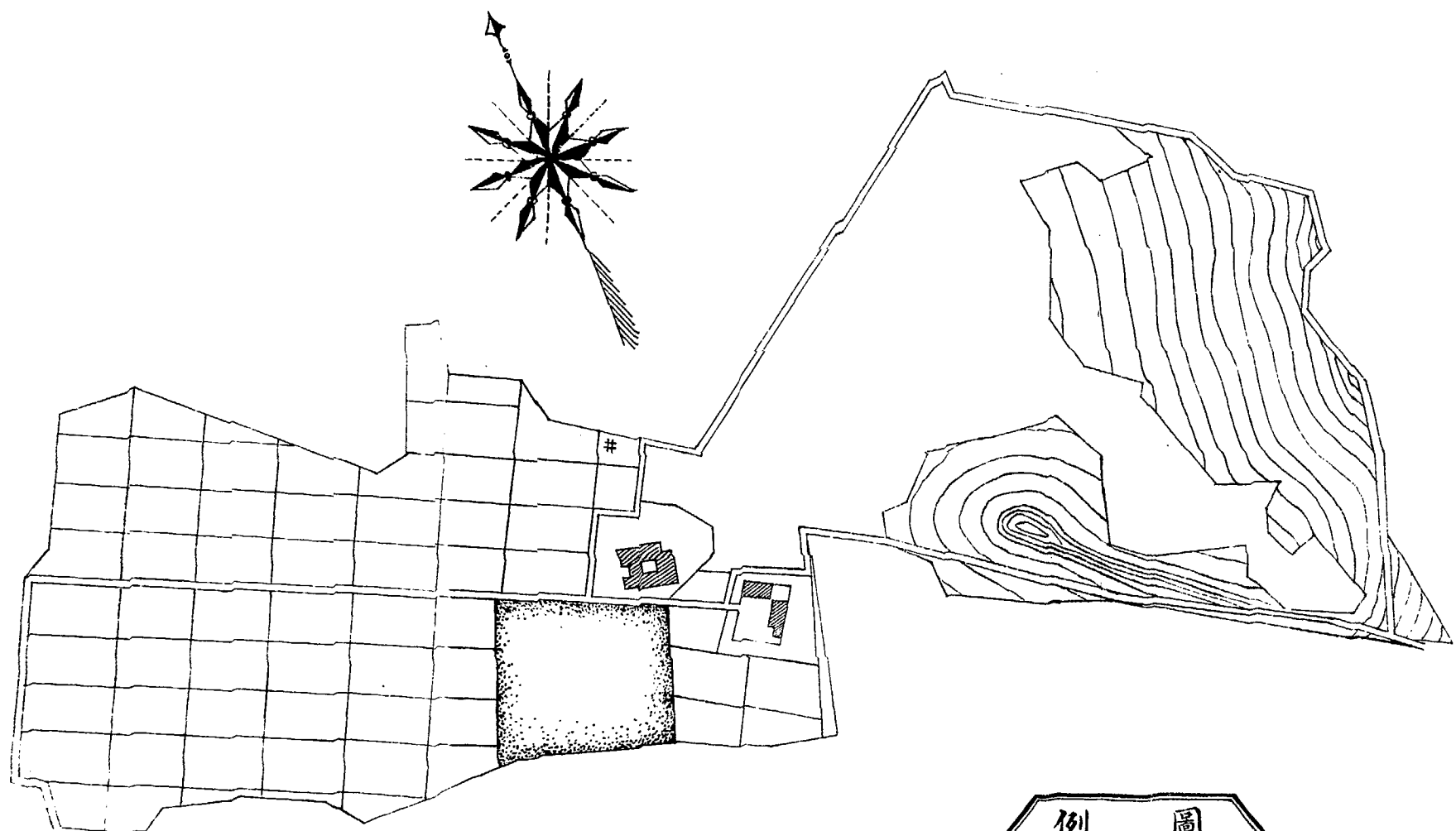
尺比  
 0 30 300米  
 一分千五

厘五分六畝十八百二千一積面

例		圖	
門閘	山地	茅亭	糞池
水井	房屋	田埂	大路
橋梁	河塘		抽水機

河南省第二區農林局管有地畝平面圖之二

蕭家樓苗圃



尺比

0 10 100米

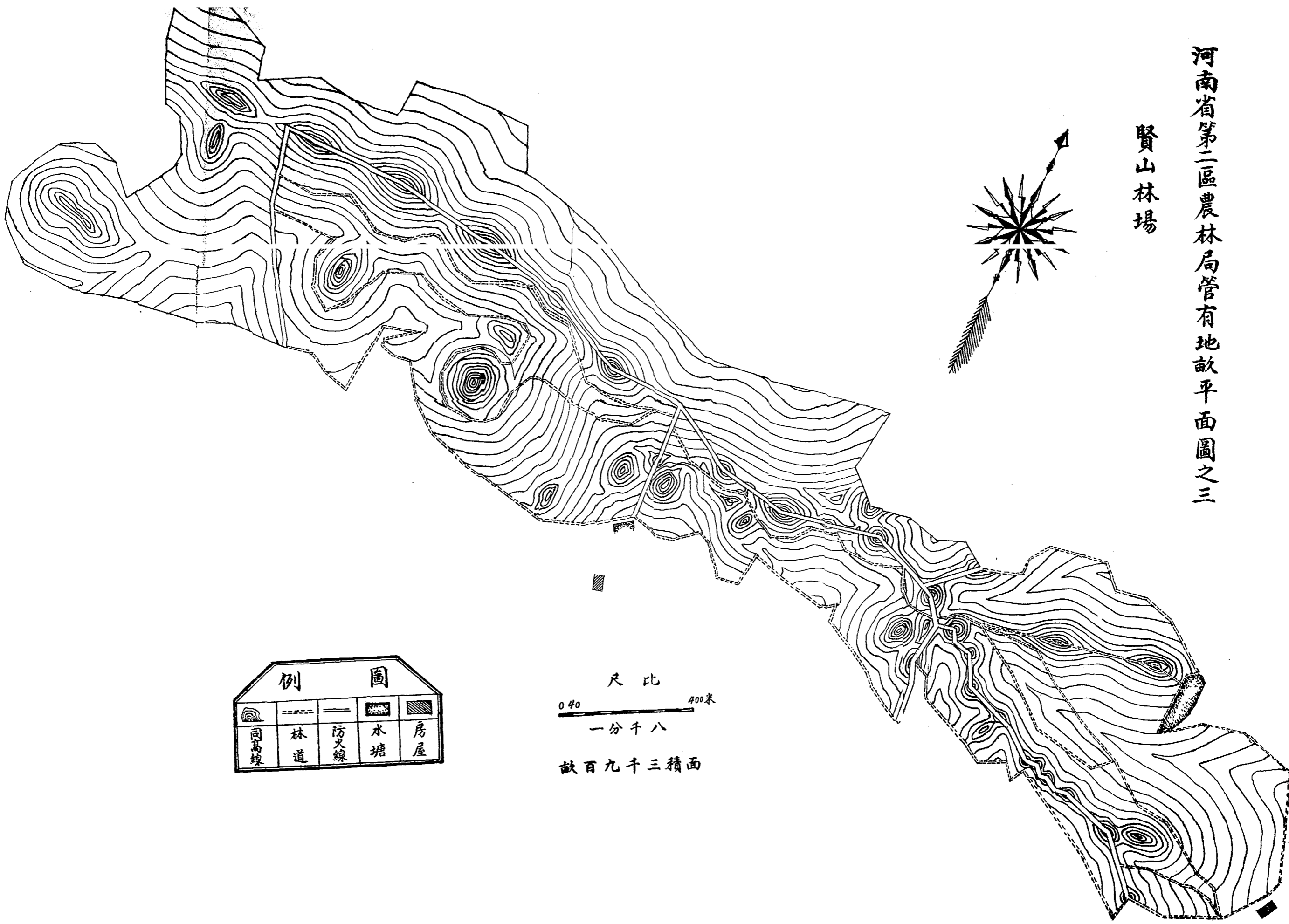
一分千二

厘七零畝七十四百一積面



例 圖					
山地	田埂	大路	水塘	房屋	水井

河南省第二區農林局管有地畝平面圖之三

賢山林場



例 圖

				
等高線	林道	防火線	水塘	房屋

尺 比  
 0 40 400米  
 一分千八  
 畝百九千三積面



# 河南省第二區農林局民國二十五年份重要工作總報告

## 一、農務方面

### 甲、農藝

年來國人鑒於食糧入口額之與年俱增，羣焉皇皇，急謀補救，或倡導增加生產，或主張增加關稅，或建議統制運銷，均為對症良藥。政府鑒於國難之嚴重，戰機一觸即發，亦深感糧食自給之必要，故博採衆議，制定糧食自給政策，以作施政之準繩。而各農事機關，所負改良農業之責任，遂益覺重大，汲汲焉從事改良種子與增進地力之試驗研究，藉資補助糧食自給政策之貫徹實現。

增加生產，雖有改良種植與擴充耕地之兩途，然吾國土地墾殖指數已達一八、〇七，可以擴充之範圍甚屬有限；且此種可耕地，多散布於邊僻之區，在社會秩序尚未完全安定之今日，墾闢殊多困難，故欲圖生產之增加，仍以改良種植為首要，惟種植須改良至何種程度，我國糧食始能自給乎？據海關貿易冊，我國二十四年進口之米為二一、四四三、二五二担，同時據中央農業實驗所，估計二十四年水稻產量為九六〇、七九三、〇〇〇担，折合米約四萬八千萬担，入口洋米佔我國米產額四、四七%弱。但中央農實所所估計者，係根據九二六縣之報告，其他未列報縣份之水稻產量，概未計入，故我國二十四年之產米量，實際尚不止此數，即入口洋米占產米量之百分數，當小於四、四七%。據許璇氏之估計，僅二%。是我國米糧不敷之數，甚為微小，他如麵粉雜糧等之輸入額，更微不足道，欲求糧食自給，並非難事，只須設法使產量增加二、四、四七%，即可杜洋米之輸入。而就育種學上論之，育成新種之產量，常較標準種超出五%以上，就栽培學上而論，合理施肥與勤慎管理，亦有增加二、四、四七%產量之可能，故本局對於育種試驗及栽培試驗



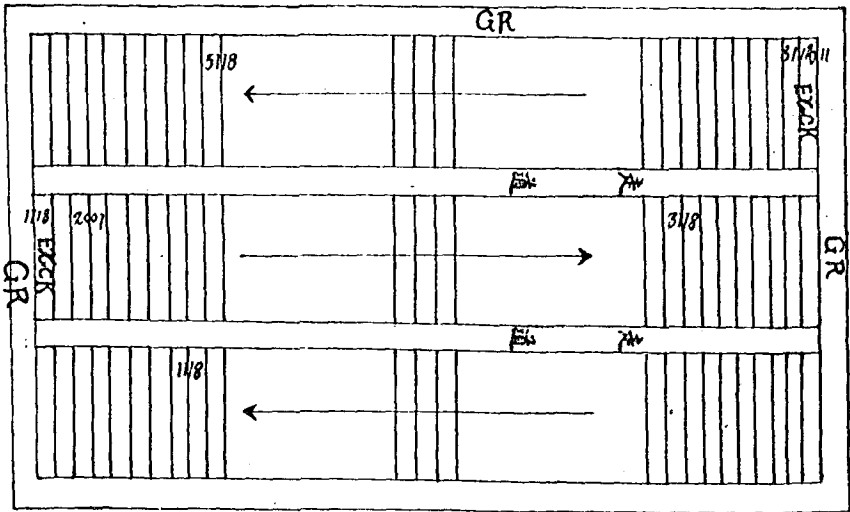
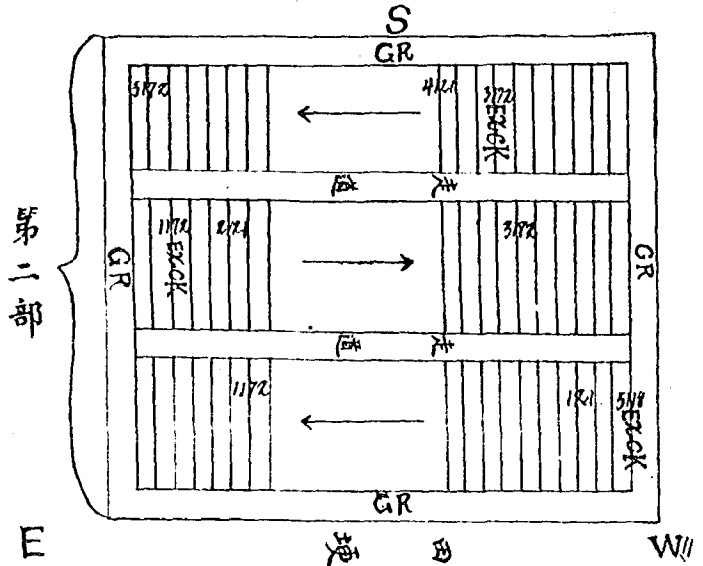
，特加注意研究，以期獲得優良新種或最適之栽培方法，俾便推廣農村，同收增加生產之實效，藉助糧食自給政策之推行也。

一、各地著名稻種比較試驗（早熟種）

1. 材料：本試驗係與全國稻麥改進所合作，供試材料由改進所供給，計三十八品種，另以信陽所產之百日早為標準種，藉資比較。

2. 計劃：田間規劃，採三行區制，每行長十二市尺，行距一市尺，重複六次，即每品種各種六區，每隔二區設一標準區，並於試驗種種之終結及轉灣處，各加特別標準區，共種一〇四七行，惟因品種多，試區狹，故分為兩部排列，又於試驗區之四周，各種保護行二行，以減少外界影響。茲將田間佈置圖列示如左：

第一圖 早稻比較試驗種植圖



N 保護行 GR

### 3. 程序

- a. 整地：上年冬深耕二次，並施行長期灌水，以除螟害。入春後，復耕兩次，耙四次，務使土壤細碎均勻，播種前，排水使乾，再耙一次，然後作成區塊。
  - b. 播種：於四月二十日起，用開溝直播法分行播下，每行播種量十公分，翌日告竣，至二十八日完全發芽出土。
  - c. 施肥：因前作為休閒地，故未施基肥，至將孕穗前，每區施用腐熟廐餅一斤為追肥。
  - d. 中耕除草：生育期內，共施行中耕除草五次。
  - e. 灌溉排水：本年夏，因雨量不足，故先後灌溉十次，並於施肥及除草前排水一次，迨至黃熟，即完全排水使乾。
  - f. 除害：幼苗期內，注意採集螟卵及捕蛾，并培養寄生蜂，以達利用天敵治螟之目的。
  - g. 收穫：自八月十二日起開始收穫，至九月四日完竣，然後分行脫粒。
4. 結果：田間記載及產量記錄如左表：

第一表 早熟稻種比較試驗產量記錄及田間記載表

品種名稱	每畝平均產量 土 S.E.	理論標準	比較增減	入選號	生育狀況	病害	虫害	倒伏程度	抽穗期	成熟期
Ok. 早	530.94±25.68				優	輕	中	小	7.15—21	8.7—14
綠苗 早	429.33	535.05	-105.72		中	無	輕	小	7.11—13	8.1—8

番陽早	519.00	539.16	-20.16		中	無	輕	小	7.16—19	8.2—12
CK.	543.28±18.45									
等泡齊	400.61	541.86	-141.24		中	無	輕	小	7.9—13	7.29—8.7
黃發早	389.22	540.42	-151.20		優	無	中	小	7.10—13	7.30—8.8
OK.	539.00±18.07									
一季谷1	531.11	521.67	9.44		優	輕	無	斜	7.12—25	8.14—19
華洋籽	332.56	504.34	-171.78		優	無	輕	小	7.7—13	7.27—8.7
CK.	487.00±23.75									
黃岩早	454.44	484.67	-30.23		優	無	輕	直	7.11—19	7.30—8.8
諸源早	396.83	482.34	-85.51		中	無	輕	直	7.6—13	7.28—8.7
CK.	480.00±22.33									
萬載早	462.33	438.00	-25.67		中	輕	輕	小	7.10—17	8.1—12
大葉早1	469.11	436.00	-26.89		優	輕	輕	小	7.15—19	8.5—11
CK.	504.00±20.04									
宜豐早	486.94	509.94	-23.00		優	無	輕	小	7.13—19	8.3—10
大葉早2	305.67	515.88	-210.21		優	無	輕	小	7.6—13	7.26—8.5

CK.	521.88±28.65												
湖南種	574.56	516.04	58.52	✓	優	無	無	斜	7.24—28	8.11—21			
南特號	579.00	510.25	68.75	✓	優	無	輕	小	7.18—17	8.3—8			
CK.	504.45±14.06												
粒谷	600.56	511.97	88.59	✓	優	無	無	小	7.25—28	8.20—26			
湖南矮	629.88	519.49	110.34	✓	優	無	無	小	7.24—28	8.18—23			
CK.	527.00±13.25												
一季谷2	578.28	526.89	51.39	✓	優	輕	無	小	7.21—25	8.14—20			
大粒早	545.61	536.78	21.83	✓	優	輕	無	小	7.19—25	8.19—23			
CK.	526.67±29.46												
富陽早	533.39	518.93	19.46	✓	優	輕	無	斜	7.26—29	8.13—20			
六十早	544.11	511.19	32.92	✓	中	輕	輕	斜	7.19—24	8.10—14			
CK.	503.45±39.45												
一社苗	587.33	508.85	78.47	✓	優	輕	無	斜	7.23—28	8.18—29			
長粒種	599.17	514.27	84.90	✓	優	輕	無	小	7.25—30	8.13—30			
CK.	519.67±24.99												



白籼谷	563.94	516.83	47.61	✓	中	輕	無	斜	7.28—31	8.15—18
一朝奔	619.00	511.27	107.73	✓	中	無	無	斜	7.26—31	8.19—30
CK	506.22±10.51									
三朝奔	539.78	501.76	33.02	✓	優	輕	中	斜	7.23—28	8.18—24
八十籽	560.67	497.30	63.37	✓	優	輕	中	斜	7.18—21	8.8—12
CK	492.83±7.11									
等等奔	572.56	466.01	86.52	✓	優	輕	無	斜	7.24—28	8.13—25
汾溪白禾	564.33	479.25	89.08	✓	優	輕	無	斜	7.25—29	8.14—22
EX. CK	472.45±21.90									

說明 本試驗之平均標準差 =  $\sqrt{N / 25.63^2 + 18.45^2 + \dots + 20.90^2} = 4.4893$

顯著相差之最少相差 =  $2 \times \sqrt{4.4893} = 12.70$

5. 結論：據田間記載及產量記錄觀之，就產量言，以小南粘及28—1號成績最優，每畝平均產量均超出理論標準一百六十斤以上，約增加三一、四%；湖南矮及紅谷次之，其每畝平均產量，亦超出理論標準百餘斤，大葉早二號及華洋籽、等泡齊、黃壳早、等最劣。就生育狀況言，一般均甚良好。就病蟲害言，以湖南藕、湖南矮、粘谷、紅谷、及一朝齊、抵抗力最強。就成熟期言，以絲苗早、等泡齊、黃殼早、黃岩早、諸晚早、大葉早、宜豐早、成熟最早；南特號等



次之，黃粘及小南粘等最晚。概而論之，產量之多寡，與成熟期之遲早成正相關，其相關係數為 $0.7986$ ，甚為顯著。即成熟愈遲，則產量愈豐，惟成熟遲者，螟害亦重。容當繼續研究試驗，俾能獲得成熟早，產量豐，螟害輕，三者兼備之特優品種，以供推廣也。

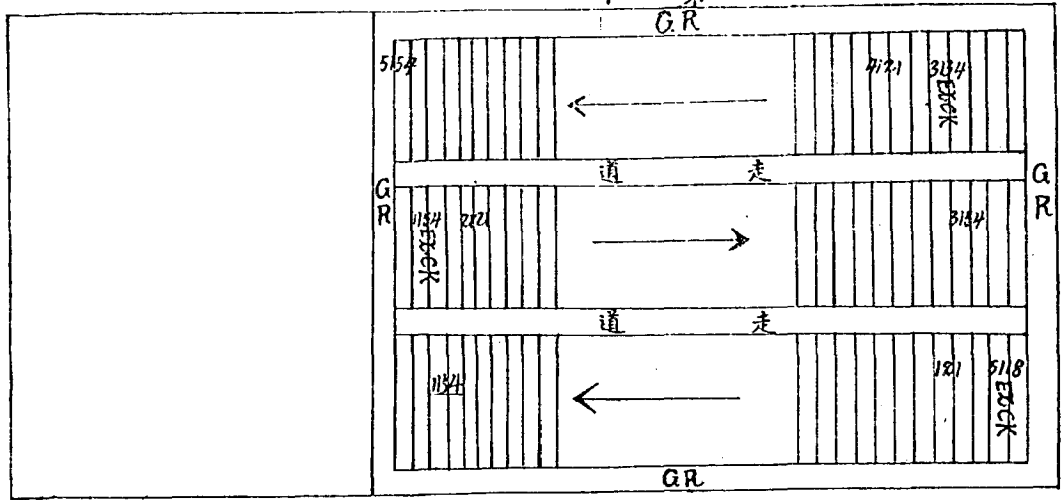
二、各地著名稻種比較試驗（中熟種）

1. 材料：本試驗亦係與全國稻麥改進所合作舉行，供試材料，悉由改進所供給，計三十四品種，另以本局農場之紫金豆為標準品種，藉資比較。

2. 計劃：田間規劃，亦採三行區制，行長十二市尺，行距一市尺，重複六次，每區設一標準區，種植終了及轉灣處，各設特別標準區，共種九三九行，惟因品種多，試區狹，故亦分作兩部排列，試區四周，亦各種保護行二行。茲示田間佈置圖如左

圖植種驗試較比稿中 圖二第

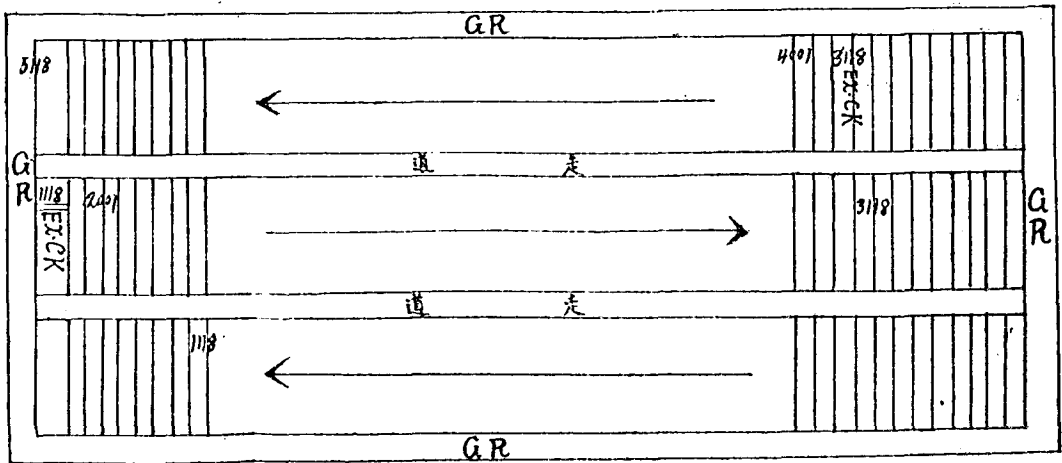
部二第 S



E

W

部一第



N

3. 程序

a. 整地：與早稻比較試驗同。

b. 播種：自四月二十一日開始開溝直播，每行播種量十公分，因連日天雨，至二十七日始行種畢，五月三日完全發芽出土。

c. 施肥，中耕，除草，灌溉，排水，除害，均與前同。

d. 收穫：自八月十二日起開始收穫，因成熟期太不一致，直至九月二十九日始行告竣。收穫後即分行脫粒。

4. 結果：田間記載及產量記錄如左表：

第二表 中熟稻種比較試驗產量記錄及田間記載表

品種名稱	每畝平均產量 ±S. E.	理論標準	比較增減	入選號	生育狀況	病	害虫	害倒伏程度	抽穗期	成熟期
CK. (紫金豆)	508.89 ± 32.00				中	無	輕	特	72.28—8.2	8.20—25
百日粘	473.17	515.83	-42.66		中	無	無	直	7.31—8.15	8.20—26
黑殼四號	408.61	522.77	-114.16		中	輕	無	特	7.19—22	8.5—10
CK.	529.72 ± 22.66									
白殼桂4號	528.83	532.63	-3.80		中	無	輕	特	3.2—5	8.25—29
東莞白18號	513.72	535.54	-15.82		中	無	無	特	7.31—8.4	8.17—25
CK.	538.44 ± 9.56									

飯羅白	52.50	542.35	— 20.85	中	輕	無	斜	8.2—5	8.20—26
花腰什	521.72	546.26	— 24.54	優	無	無	斜	8.5—8	8.25—30
CK.	550.17±9.93								
東莞白	484.83	545.04	— 60.15	中	輕	無	斜	7.18—8.6	8.20—29
早水狼粘	362.00	539.91	— 177.91	中	無	輕	斜	7.15—19	8.7—9
CK.	534.78±26.96								
IL-16-258	546.44	540.67	— 5.75	優	輕	無	直	7.29—31	8.20—26
峴山洋粘	529.67	546.60	— 16.93	中	輕	輕	斜	7.26—8.6	8.20—29
CK.	552.50±30.31								
帽子頭	521.22	554.41	— 33.19	中	輕	無	斜	7.29—83	8.18—23
蘭香稻	519.22	556.32	— 37.10	優	輕	無	斜	7.28—31	8.15—25
CK.	558.22±11.64								
露白粘	460.39	555.24	— 94.85	優	無	無	直	7.31—84	8.18—23
園稻白	582.39	552.76	— 18.7	優	無	無	直	7.25—31	8.15—20
CK.	549.28±14.22								
粘谷	506.39	541.76	— 35.7	優	輕	輕	斜	8.2—8	8.21—29

亂麻粘	535.44	534.24	1.20	優	輕	無	斜	7.25—31	8.21—29
CK.	526.72±10.82								
早晚青	475.50	538.50	—63.00	中	無	無	直	9.3—6	9.22—27
浙場302號	533.28	550.28	33.00	優	輕	無	斜	7.25—31	8.12—18
CK.	552.06±22.39								
小綠谷	487.44	558.71	—71.27	優	輕	無	斜	7.19—24	8.8—12
八月種	514.39	555.36	—40.97	中	輕	無	斜	8.31—9.3	9.17—21
CK.	552.00±31.91								
浙場1號	507.72	554.72	—47.00	中	輕	輕	斜	8.30—9.3	9.21—26
浙場8號	493.00	557.44	—64.44	中	輕	輕	斜	8.30—9.4	9.21—25
CK.	560.17±36.05								
浙場10號	508.94	535.37	—26.43	優	輕	無	斜	8.29—9.3	9.21—24
貴陽粘	481.17	510.57	—29.40	優	輕	輕	斜	7.25—29	8.13—19
CK.	486.78±28.26								
貴陽早	421.06	489.37	—68.31	優	無	無	斜	7.19—24	8.10—15
柳州苞苴	453.67	492.96	—39.29	優	輕	無	斜	7.22—29	8.18—25

優 GK	491.56 ± 34.03								
GK.	576.00 ± 27.68								
桂香花梨粘	429.06	579.59	-150.53	優	輕	無	小	7.25-28	8.16-25
細條蘆尖	457.11	583.18	-126.07	優	輕	無	斜	9.1-4	9.18-22
GK.	586.78 ± 11.50								
頭等一時梨	460.28	588.30	-128.02	優	無	無	直	7.28-8.5	8.26-31
二等一時梨	442.28	589.82	-147.54	中	無	輕	直	8.14-17	9.3-16
GK.	591.33 ± 17.15								
白梨3號	370.39	583.89	-213.50	優	中	無	斜	7.17-25	8.6-10
金早10號	352.61	576.45	-223.84	優	輕	無	直	7.16-19	8.4-8
GK.	569.00 ± 20.06								
大白芒	318.28	574.86	-256.58	中	無	無	直	7.28-8.2	8.17-25
紫金箱	442.06	580.32	-138.66	優	無	無	直	7.21-26	8.14-20
優 GK,	586.56 ± 9.13								

說明 平均標準差 =  $\frac{1}{19} \sqrt{32.00^2 + 22.68^2 + \dots + 9.13^2} = 5.15$

顯著相差之最小相差 =  $5.15 \times 2 \times \sqrt{2} = 14.58$

5. 結論：據田間記載及產量記錄觀之，以花腰仔16-288蘭香稻，露白稻，團稻白，亂麻粘，浙場三〇二號等品種，不惟生育狀況甚為優良，且無虫害，莖稈亦較不易倒伏，成熟期又甚適中，均為較有希望之良種。惟就產量而論，能超過理論標準者，僅浙場三〇二號16-288與亂麻粘三品種；就中超過之數，大於最低限度之顯著相差者（一四、五八），只浙場三〇二號一種而已。即在本局歷年試驗成績頗優之帽子頭，在本試驗中之每畝平均產量雖達五二一斤以上，但與附近標準種相較，尙少產三十三斤餘，尤以白早三七號及金早一〇號之產量，均較標準種減低二百斤以外。容當繼續試驗研究，以覘其究竟，而獲正確之結論也。

### 三、水稻高級試驗

1. 材料：本試驗係將廿四年之高級試驗四品系，高級複試五品系，及自十程行升選之兩品系，與歷年用作標準之紫金豆，共計十二品系，一併舉行。

2. 計劃：本試驗分為直播及移植兩部舉行，田間規劃及管理，力求一致，概採五行區制，收穫後，僅計算中間三行之平均產量，而將兩邊行除外不計，以減免生長競爭影響。每行長十六市尺，行距一、五市尺，重複八次，即每品系各種八區，共種四百八十行，試區四周，各種保護行二行，各小區佈置，均用隨機排列法，如左圖：

第三圖 水稻高級試驗隨機排列圖(直播與移植同)

73	74	75	76	77	78	79	80	81	82	83	84	85	86	87	88	89	90	91	92	93	94	95	95
V	IX	III	I	VIII	XII	I	IV	II	VII	V	VIII	XI	IX	V	XII	VI	X	III	I	VIII	IV	VII	II

第二區農林局二十五年重要工作總報告

72	71	70	69	68	67	66	65	64	63	62	61	60	59	58	57	56	55	54	53	52	51	50	49
X	IV	VI	II	XI	VII	VI	IX	III	XI	X	XII	VIII	IV	I	III	VII	II	IX	V	XI	XII	VI	X
25	26	27	28	29	30	31	32	33	34	35	36	37	38	39	40	41	42	43	44	45	46	47	48
VIII	VI	VIII	V	I	X	XII	V	VII	IX	XI	III	X	V	IV	VII	II	VI	VIII	III	IX	X	XII	V
24	23	22	21	20	19	18	17	15	16	14	13	12	11	10	9	8	7	6	5	4	3	2	1
IX	XII	IV	III	II	XI	X	VIII	IV	VI	II	I	XII	III	IX	VII	XI	I	VIII	XI	II	I	IV	VI

(註) I 爲帽子頭 II 爲紫金豆 III 爲 14-1 IV 爲 14-6 V 爲 14-8 VI 爲 14-9 VII 爲 14-19 VIII 爲 14-31 IX 爲 14-45 X 爲 16-258 XI 爲 16-262 XII 爲 1916

程序

- a. 整地：直播法整地與前同，移植法則於整地後灌水耙平，然後插秧。
- b. 種植：直播法於四月二十七日按照前圖排列，各區分行開溝播下，每行播種量十二公分，至五月三日發芽出土。移植法亦於同月將各系種子分區播種於秧田中，俟苗高約一尺，再依照前述排列法於六月二日移栽於本田，穴距六寸每穴栽秧六本。
- c. 施肥：將孕穗前，每行施用腐熟蔗餅五兩爲追肥。
- d. 中耕，除草，灌溉，排水，及除害均與前同。
- e. 收穫：於九月七日起開始收穫，除 915 號直至十月十二日始行收割外，其餘均於九月十日收穫完竣，然後分行脫粒。



4. 結果：田間記載及產量分析如左表：

第三表 水稻高級試驗產量記錄及田間記載表

品系名稱	處理方法	每畝平均產量 (斤)	生育狀況	病	害	虫	害	倒伏程度	抽穗期	成熟期
稻子頭	直	427.38	中	無	無	無	無	直	8.2—6	8.22—25
	移	511.94	優	中	無	無	無	小	8.4—6	8.24—29
紫金豆	直	397.78	優	無	無	無	無	直	8.2—6	8.23—27
	移	466.38	優	中	無	無	無	小	8.4—8	8.27—30
Ⅲ-14-1	直	401.88	中	無	無	無	無	小	8.3—8	8.23—27
	移	501.94	中	無	無	無	無	小	8.6—10	8.25—29
Ⅲ-14-6	直	404.16	中	無	無	無	無	直	8.2—6	8.22—25
	移	512.73	優	無	無	輕	無	小	8.4—6	8.27—30
Ⅲ-14-8	直	418.74	中	無	無	無	無	斜	8.3—9	8.23—26
	移	508.23	中	無	無	無	無	斜	8.6—10	8.27—9.3
Ⅲ-14-9	直	424.35	中	輕	無	無	無	斜	8.2—8	8.22—26
	移	469.68	優	無	無	無	無	小	8.4—6	8.28—9.3

M-14-19	直	播	404.36	優	無	無	斜	8.2-5	8.22-25
	移	植	496.49	中	無	無	小	8.6-10	8.27-9.3
M-14-31	直	播	418.41	中	無	無	直	8.3-8	8.22-25
	移	植	504.49	中	無	無	小	8.6-10	8.27-9.3
M-14-45	直	播	413.08	中	無	無	小	8.2-8	8.22-25
	移	植	502.86	中	輕	無	小	8.6-10	8.27-9.3
M-16-258	直	播	428.01	中	無	無	小	8.3-8	8.23-26
	移	植	455.63	中	無	中	小	8.11-14	8.27-9.3
M-16-262	直	播	416.24	中	無	無	直	8.2-5	8.20-25
	移	植	470.30	優	無	中	小	8.6-10	8.27-9.3
4916	直	播	389.78	中	無	輕	直	9.7-9	9.24-28
	移	植	470.29	優	無	輕	直	8.29-9.3	9.22-28

第四表 水稻高級試驗直播部變量分析

變異原因	自由度	平方	和	變量	S.E.	土自然對數
品系	11	28907.0945		2164.3450		8.38579
區集	7	70848.8017		10121.2574		



14-45	418.08	9.98	9.30	6.27	.66	.33													
16-262	416.21	11.77	11.14	8.11	2.50	2.17	1.84												
14-19	404.36	23.65	23.02	19.99	14.38	14.05	13.72	11.88											
14-6	404.16	23.85	23.22	20.19	14.58	14.25	13.92	12.08	.20										
14-1	401.88	26.13	25.50	22.47	16.36	16.53	16.20	14.36	2.48	2.28									
紫金豆	397.78	30.23	29.60	26.57	20.86	20.63	20.30	18.46	6.68	6.38	4.10								
4916	369.78	53.23	57.60	54.57	49.86	48.63	48.30	46.46	34.58	34.38	32.10	28.00							

據上表，可知各試驗品系除 Ⅱ-14-1 與紫金豆而外；其餘各品系之產量，均較 4916 品系超過 38.964 以上，即已超過顯著相差之最少相差，足以判定各品系與 4916 在產量上有顯著之差異。且 4916 成熟特晚，管理既多困難，尤易延受螟害，更有增加試驗產量因子之可能，故擬於明年降入十桿行試驗，以免影響本試驗之差異。至其餘各品系之產量，相互間雖亦有差異；但均小於 38.964，當不能認為顯著，擬於明年再行覆試，以期獲得一二種特優品系，稍供推廣也。

(注意：上表品系號數前，本均有 Ⅱ 字因書寫便利計暫為從略。)

第六表 水稻高級試驗移植部之變量分析

變異原因	自由度	平方和	變量	S.E.	$\frac{1}{2}$	自然對數
品系	11	45799.6662	4163.6060			3.71324
重複	7	251250.1737	35892.8819			

試驗誤差	77	305223.6938	3963.9441	62.96	3.63863
總數	95	602273.5337			$Z = .02561$

查Fisher氏Z表，當 $n_1 = 11$ ， $n_2 = 77$ 時，0.5之Z值為.2304，.01之Z值為.3908；今求得之Z值為.02561，而.02561 < .2834 < .3908，故本試驗品系間之差異不顯著。

第七表 直播與移植比較

品系	產量		平均植	差異	S	T value	Odds	顯著性
	直播	移植						
桐子頭	427.38	511.94	89.56	71.65	2.5	78:1	顯著	
紫金豆	397.78	466.38	60.80	52.04	2.6	94:1	顯著	
Ⅱ-14-1	401.88	501.94	100.06	48.51	4.1	1999:1	顯著	
Ⅱ-14-6	404.16	512.73	108.57	50.54	4.3	2499:1	顯著	
Ⅱ-14-8	418.74	508.23	89.49	67.40	2.7	115:1	顯著	
Ⅱ-14-9	424.35	469.68	45.33	60.17	1.5	12:1	不顯著	
Ⅱ-14-19	404.36	496.49	92.13	69.15	2.7	115:1	顯著	
Ⅱ-14-31	418.41	504.49	86.58	67.01	2.6	94:1	顯著	
Ⅱ-14-45	418.08	502.86	84.78	37.04	4.6	4999:1	顯著	

III-16-258	428.01	455.63	27.62	69.40	.8	4:1	不顯著
III-16-262	416.24	470.30	54.06	75.25	1.4	10:1	..
4916	369.78	470.29	100.51	102.18	2.0	30:1	顯 著

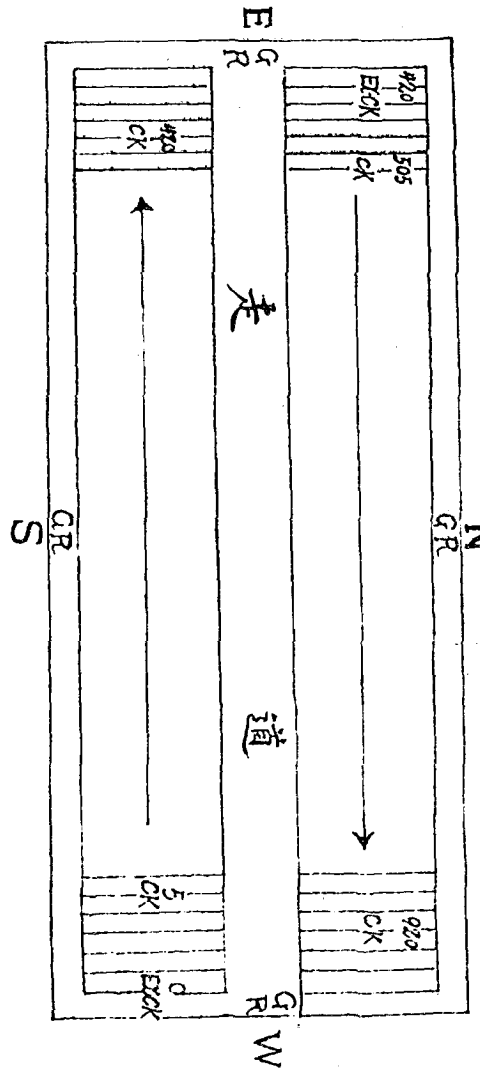
5. 結論：據以上數表之分析比較，可得以下之結論，（一）本試驗移植部之產量，概優於直播部。是因移植部係新開之試驗區，其前作為蠶豆，地力較為肥沃故也。（二）各試驗品系產量之差異，在直播部雖尚屬顯著；但在移植部則不顯著。是因移植部於前作收穫後，未及精細整理，即已屆移植適期，致土壤差異甚大；雖經應用變量分析法，亦未能將土壤差異完全消去，觀於第十表中重複間之變量特大，可以知之。（三）各品系在移植部之產量，均較直播部為優，且差異顯著；是可以地力不同解釋之，尚不能遽認為移植勝於直播。惟其中之 III-16.258 之產量，在直播居第一位，而在移植則忽降居末位，是否因其抗肥力弱？或係性狀尚未固定之影響？容當繼續試驗，以期獲得正確之結論也。

#### 四、水稻十桿行試驗

1. 材料：由上年五桿行升級三品系，十桿行留級十品系，共十三品系，以紫金豆為標準。

2. 計劃：田間規劃，用單行區別，行長十六市尺，行距一尺五寸，每品系重複十次，每隔四行設一標準，並於試驗種植之開始及轉灣後，各設特別標準行，共種二〇二行。試區四周，各種保護行二行，其田間佈置情形如左圖：

# 第四圖 十桿行試驗種植圖



## 9. 程序

- a. 整地：與前同。
- b. 播種：於四月二十七日開溝直播，每行播種量十二公分，至五月三日發芽。
- c. 施肥、中耕、除草、灌溉、排水、除害、均與高級試驗同。

第二區農林局二十五年重要工作總報告

第二區農林局二十五年重要工作總報告

d. 收穫：自九月五日起開始收穫，至二十九日完竣，然後分行脫粒。

4. 結果：田間記載及產量記錄如左表：

第八表 水稻十桿行試驗產量記錄及田間記載表

品系名稱	每畝平均產量 D. B. m	理論標準	比較增減	3X <sup>2</sup> 平均	1X <sup>2</sup> 平均	生熟 青况	病害	虫害	倒覆 伏度	抽穗期	成熟期
EXCn (紫金豆)	455.1±19.36 (4.35%)					中	無	無	直	8.4—9	8.20—23
Ⅱ—14—5	425.4	439.0	-13.6			中	無	無	直	8.2—5	8.20—23
Ⅱ—14—8	455.3	439.0	16.3	60.10	14.21	中	無	無	斜	8.2—6	8.21—25
--2181	323.0	439.0	-116.0			中	無	無	斜	8.4—11	8.23—28
2246	450.6	439.0	11.6	59.48	14.06	中	無	無	斜	9.5—9	9.23—28
CK (3.13%)	419.9±13.13										
2247	456.5	404.33	52.17	60.26	14.24	優	輕	輕	斜	8.4—9	8.25—29
2251	429.65	404.33	25.32	56.71	13.41	優	無	輕	斜	9.5—9	9.21—28
2254	410.25	404.33	5.92	54.15	12.80	中	無	輕	斜	9.5—9	9.21—28
2268	424.7	404.33	20.37	56.06	13.25	中	輕	輕	斜	9.5—9	9.21—23
CK (1.71%)	388.8±6.66										
2626	419.35	402.75	16.60	55.35	13.08	優	無	輕	斜	9.4—7	9.21—29



3338	375.5	402.75	-27.25		優	無	無	符	9.3—6	9.22—26
4048	411.6	402.75	8.85	54.33	中	無	輕	符	9.6—9	9.22—29
5251	411.1	402.75	8.35	54.27	中	無	符	8.29—9.4	9.22—29	
OK	416.7 <sup>±</sup> 7.22 (1.73%)									
6179	366.55	436.65	-70.10		中	無	輕	符	8.20—28	9.3—16
OK	456.6 <sup>±</sup> 19.90 (4.36%)									

9. 結論：據右表觀之，十桿行試驗各品系之田間生育狀況及每畝產量，成績均欠優良，雖 2247, 2251, 2526, 3338 等品系發育較佳，但其每畝平均產量，均甚平庸，縱有能超過標準種產量者，然為數亦微不足道，迄無大於「OK」×「51」產量者；惟 5251 一品系，其超過標準種之產量，較與「34」×「51」接近而已。故擬全部留級，以待下年之繼續複試也。

#### 五、水稻五桿行試驗

1. 材料：由上年二桿行升選八品系，五桿行留級十四品系，共計二十二品系，作為本試驗之供試材料，以紫金豆為標準。

2. 計劃：田間規劃，均與十桿行同，惟重複僅五次，即每品系各種五行，其種一百五十二行，其田間種植圖如左：



第九表 水稻五稈行試驗產量記錄及田間記載表

品系名稱	每畝平均產量 ±P. E. M (%)	理論標準比較增減	2X	平均1X	平均	生育 果實	病害	虫害	倒伏 程度	抽 穗 期	成 熟 期
EXCK (紫金豆)	520.5±22.60 (4.34%)					優	無	無	直	7.28-8.3	8.15-24
2	467.4	506.3	38.9			優	無	無	直	7.28-9.1	8.14-25
1148	521.5	"	15.2	20.57	40.29	優	無	無	直	7.31-8.5	8.18-25
1348	470.6	"	60.3			優	輕	輕	斜	7.31-8.3	9.21-24
1548	470.6	506.3	35.7			優	輕	輕	斜	8.31-9.3	9.21-25
CK	492.1±12.55 (2.55%)										
1891	510.0	496.0	14.0	39.08	19.84	優	輕	無	僕	7.23-8.3	8.19-26
2157	387.1	"	108.9			優	輕	中	斜	8.18-25	9.21-28
2298	453.1	"	42.9			優	輕	無	斜	8.31-9.3	9.21-26
2544	477.4	"	18.6			優	輕	中	斜	8.27-3.1	9.21-26
CK	499.9±8.46 (1.69%)										
2627	457.2	494.8	37.6			優	無	輕	斜	8.31-9.3	9.21-28
2687	451.7	"	48.1			優	無	輕	斜	8.31-9.3	9.21-26
2746	443.9	"	50.9			優	無	無	斜	7.31-8.3	8.16-22

2777	437.6	''	77.2			優	無	輕	斜	8.29—9.8	9.21—27
CK	489.7±14.45 (2.95%)										
2793	469.4	462.75	6.65	36.52	18.26	優	無	無	斜	7.25—28	8.14—20
3899	423.4	''	39.35			中	無	輕	斜	8.31—9.3	9.18—29
3719	410.1	''	52.65			優	無	輕	斜	8.23—25	9.16—21
4518	441.4	''	21.35			中	無	中	斜	8.31—9.3	9.21—26
CK	435.8±20.94 (4.81%)										
4772	423.4	446.75	23.35			優	無	無	斜	8.28—9.3	9.24—28
4794	425.5	''	21.25			優	無	無	斜	8.29—9.3	9.24—28
4827	438.2	''	8.55			優	輕	輕	斜	8.29—9.3	9.24—28
4839	436.5	''	10.25			優	輕	輕	斜	8.19—24	9.15—21
CK	457.7±26.75 (5.84%)										
5146	386.0	469.5	83.5			優	輕	中	斜	8.28—9.1	9.21—26
5876	431.5	''	38.0			優	輕	中	斜	8.14—19	9.9—16
CK	481.3±26.52 (5.30%)										

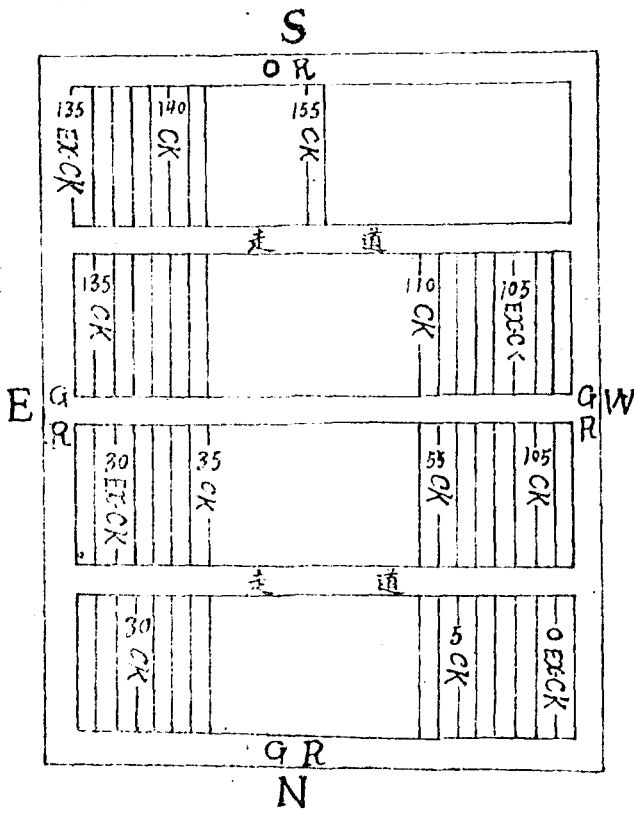
6. 結論：據田間記載及產量記錄觀之，本試驗各品系之生育狀況，雖頗良好，但虫害及倒伏程度則較烈。至於產量，則均甚平常，僅「1498.1891.2793。」三品系稍較標準種為優，惟超出之數，不惟小於「24X」亦未幾。

較「 $\times$ 」為大，故均無升選之價值，擬一併留級覆試，以便繼續觀察其生育狀況，并比較其產量與品質也。

1. 材料：由上年二桿行留級四十一品系，本年舉行覆試，以紫金豆為標準。

2. 計劃：田間規劃與十桿行同，惟每品系僅重複二次，即每品系各種二行，每第五行為標準行，并於種植開始及轉澆後，各設特別標準行，共種一百十四行，其田間佈置如左圖

圖六第 水稻二桿行種植試驗圖



第二區農林局二十五年重要工作總報告

3. 程序

- a. 整地：與十桿行試驗同。
  - b. 播種：於四月廿七日開溝直播，每行播種量十二公分，至五月四日發芽出土。
  - c. 施肥、中耕、除草、灌溉、排水、除害，均與前同。
  - d. 收穫：自九月七日起，開始收穫，十月四日告竣，然後分行脫粒。
4. 結果：田間生育狀況及產量如左表：

第十表 水稻二桿行試驗產量記錄及田間記載表

品系名稱	每畝平均產量	理論標準	比較增減	1X 平均	生育 情況	病害	虫害	倒置 傾度	抽 穗 期	成 熟 期
FXCK (黎金町)	406.3				中	無	輕	斜	8.5—10	8.24—28
1	408.0	420.0	-12.0		中	無	無	斜	8.5—10	8.27—9.3
449	380.3	..	-39.7		中	無	無	直	8.8—10	8.23—28
452	391.3	..	-28.7		中	無	無	直	8.8—10	8.23—28
654	318.0	..	-102.0		中	無	輕	斜	8.31—9.3	9.21—26
CK	433.8				中	無	無	斜	8.5—8	8.21—28
751	457.5	431.8	25.7	27.91	優	無	無	斜	8.10—14	8.29—9.3
752	430.5	..	-1.3		優	無	無	直	8.10—14	8.29—9.3

987	314.8	”	-117.0		優	無	中	斜	9.2—4	9.22—26
1485	319.3	”	-112.5		中	無	無	斜	9.4—6	9.22—26
CK	429.8				中	無	無	直	8.5—8	8.28—28
1546	348.8	432.0	-83.2		中	無	輕	斜	9.2—6	9.21—26
1547	458.8	”	26.8	27.99	中	無	無	斜	9.2—6	9.21—26
1596	353.8	”	-79.2		中	無	輕	斜	9.4—9	9.29—10.2
1671	354.0	”	-87.0		中	無	輕	直	8.18—20	9.6—8
CK	434.3				中	無	無	斜	8.5—5	8.25—28
1952	352.5	430.9	-78.4		中	無	中	斜	9.2—4	9.21—29
2013	338.8	”	-92.1		中	無	無	直	8.3—7	8.25—27
2074	451.0	”	20.1	27.51	中	無	無	斜	8.8—10	8.27—31
2143	357.5	”	-73.4		中	無	輕	斜	8.31—9.3	9.20—23
CK	427.5				中	無	無	直	8.4—8	8.24—28
2269	365.3	434.6	-69.3		優	無	無	斜	8.15—20	9.3—6
2278	395.0	”	-39.6		優	無	中	斜	8.31—9.3	9.20—24
2616	413.3	”	-21.3		優	輕	無	斜	8.3—9	8.24—28

第二區農林局二十五年重要工作總報告

2616B	331.3	，	—103.3		中	無	中	斜	8.31—9.3	9.24—29
CK	441.8				優	無	無	斜	8.3—8	8.25—28
2866	364.5	445.5	—81.0		優	輕	中	直	8.10—15	8.31—9.4
2695	461.5	，	16.0	28.15	優	無	無	斜	8.8—10	8.25—28
2723	419.8	，	—25.7		優	無	無	斜	8.10—14	8.29—31
2746	376.3	，	—69.2		中	無	輕	斜	8.2—5	8.20—24
CK	449.3				中	無	無	直	8.3—8	8.25—28
2766	425.0	418.4	6.6	25.93	中	中	無	直	8.10—12	8.27—30
2841	310.5	，	—108.4		中	無	中	斜	8.29—9.3	9.25—29
2882	437.5	，	19.1	26.69	中	中	無	斜	8.12—14	9.4—6
2883	428.5	，	10.1	26.14	優	無	無	斜	8.10—14	8.29—9.6
CK	387.5				中	無	無	斜	8.3—8	8.35—28
2917	219.8	412.0	—193.2		中	中	中	斜	8.10—12	8.25—29
2943	307.5	，	—405.5		劣	輕	輕	斜	9.2—6	9.25—29
3221	381.3	，	—31.7		中	中	中	斜	8.25—28	9.16—21
3252	412.5	，	—0.5		中	中	輕	斜	8.25—28	9.12—20



CK	438.5				中	中	輕	斜	8.3—8	8.23—28
3277	402.5	412.0	— 9.5		優	無	無	斜	8.25—28	9.15—20
3304	387.5	”	— 21.5		中	無	輕	斜	9.2—6	9.22—28
3722	316.3	”	— 95.7		中	無	輕	斜	8.27—30	9.17—20
3723	362.5	”	— 49.5		中	輕	中	斜	8.25—29	9.17—20
CK	385.5				中	無	中	斜	8.5—8	8.23—29
4761	380.0	392.6	— 12.6		中	無	無	斜	9.2—6	9.22—29
4847	401.3	”	8.7	24.48	中	無	中	斜	9.2—15	9.25—29
4938	390.0	”	— 2.6		中	無	中	斜	8.25—31	9.23—26
4944	375.5	”	— 17.1		中	輕	輕	斜	8.29—9.3	9.25—28
CK	399.8				中	輕	無	斜	8.5—10	8.25—29
6817	307.5	385.5	— 78.0		中	無	中	斜	9.1—3	9.17—20
CK	371.3				中	無	無	斜	8.5—8	8.25—28

5. 結論：據右表觀之，二桿行試驗各品系生育狀況，除<sup>29</sup>號外，一般尚屬佳良；惟產量則均欠豐富，迄無超過標準種產量三十斤以上者。雖此項初級試驗，選擇不妨稍寬，然如<sup>751</sup>號等八品系，其增加之產量，迄未能大於<sup>10</sup>，以<sup>4938</sup>為最

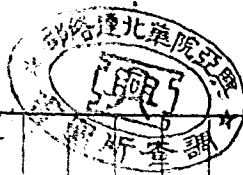


比較試驗	早熟稻種	高級試驗	十桿行	五桿行	二桿行
34	38	12	13	22	41
S. E. H. x S. 2	S. E. H. x S. 2	S. E. H. x S. 1.96	3X x 2.5m	2X x m	1X x m
1	25	0	0	0	0
2.94	65.8	0	0	0	0
2	1	11	13	22	34
5.88	2.63	91.67	100	100	82.96
31	12	1	0	0	7
91.18	31.57	8.33	0	0	17.04
因係與全國稻麥改進所合作約定 繼續試驗三年故本年之升級或淘 汰均不舉行以便明年全部覆試		其中S. E. H. 降入十桿行其餘全部覆 試			

第十三表 水稻育種試驗升級各品系產量比較

試驗類別	品系名稱	每畝平均產量	推算標準	產量比較	升選標準	增加百分率	備考
	湖南柚	五七四·五六	五一六·〇四	五八·五二	一二·七〇	一一·三四	
	南特號	五七九·〇〇	五一〇·二五	六八·七五	一二·七〇	一三·四七	
	粒谷	六〇〇·五六	五一·一九七	八八·五九	一二·七〇	一七·二八	
	湖南矮	六二九·八三	五一九·四九	一一〇·三四	一二·七〇	二一·二四	

第二區農林局二十五年重要工作總報告



第二區農林局二十五年重要工作總報告

白綫谷	黃粘	鬚鬚粘	紅殼	南京早	細粒谷	粒谷早	小南粘	觀音仙	長粒仙	一橫苗	六十早	密陽早	大粒早	一季谷三號
五六三·九四	五四〇·〇〇	五三二·九四	六〇五·五六	五四四·一一	五五九·五〇	五五七·四四	六八〇·一一	五九二·七八	五九九·一七	五八七·三三	五四四·一一	五三八·三九	五四八·六一	五七八·二八
五一六·三三	五一九·六二	五一七·八四	五〇二·七七	四八九·四七	四七七·三八	四七八·五八	五一三·〇八	五一九·八五	五一四·三七	五〇八·八二	五一一·一九	五一八·九三	五二六·七八	五二六·八九
四七·六一	二〇·三八	一五·一〇	一〇二·七九	五四·六四	八二·一二	七八·八六	一六七·〇三	七二·九三	八四·九〇	七八·四七	一二二·九二	一九·四六	二二·八三	五一·三九
..	..	..	一二·七〇	..	..	..	..	..	..	..	..	一二·七〇	一二·七〇	一二·七〇
九·二二	三·九二	二·九一	二〇·四四	一一·一九	一八·〇四	一六·四七	三二·五五	三一·四一	一四·〇二	一六·五〇	六·四四	三·七五	四·一四	九·七五

升選標準 = S, E, m × 區 × 2

比較試驗	中熟稻種	插烟莖抗螟試驗								
		湯溪白禾	等等齊	八十籽	三朝齊	一朝齊	五八一〇〇	五二〇七三		
湯場三號	五八三・二八	五五〇・二八	三三・〇〇	一四・五八	五・九八	五六一九・〇〇	五二一・二七	一〇七・七三	一二・七〇	二一・〇九
	五六八・三三	四七九・二五	八九・〇八	..	一八・五八	五三九・七八	五〇一・七六	三八・〇二	..	七・五八
	五七二・五六	四八六・〇四	八六・五二	..	一七・八〇	五六〇・六七	四九七・三〇	六三・三七	..	一二・七四
	五八三・二八	五五〇・二八	三三・〇〇	一四・五八	五・九八	五六一九・〇〇	五二一・二七	一〇七・七三	一二・七〇	二一・〇九

升選標準 =  $S. E. m \times \sqrt{2} \times 2$

### 七、插烟莖抗螟試驗

1. 緣起：烟莖治螟，為浙浙等處習用之成法，并經中央農業實驗所證明其功效，本局特舉行此項試驗，以期獲得確實有效之治螟方法，而除此稻作上之重大害敵。

2. 材料：因本地產之烟莖為供試材料，稻種則用紫金豆及帽子頭兩種。

3. 計劃：開紫金豆及帽子頭稻田各二畝，共分為十二區，奇數區均扦插烟莖，偶數區則不插烟莖，以作對照。

4. 程序：整地，插秧，施肥及種種管理，均與普通種植同。惟奇數區先用烟莖切成二寸長之小段，於大暑後二日，斜插於稻根旁之水面下，每區用量十二市斤，至九月三日，分區收穫，然後脫粒。

5. 結果：收穫產量如左表

第十四表 插烟莖治螟試驗產量成績表：

稻種	處理	區號	產量	每畝平均產量	增加百分率	備考
----	----	----	----	--------	-------	----

紫金豆	插烟莖區					552	24.32	插烟莖區不惟螟蟲 幾致絕跡且生竹數 優劣稟力亦較強
	1	2	3	4	5			
插烟莖區	290	245	380	362	368			
對照區	245	214	10	12	321	664		
插烟莖區	7	9	11	11	11	740	11.15	
對照區	8	10	10	12	12	664		
插烟莖區	385	340	340	321	321			

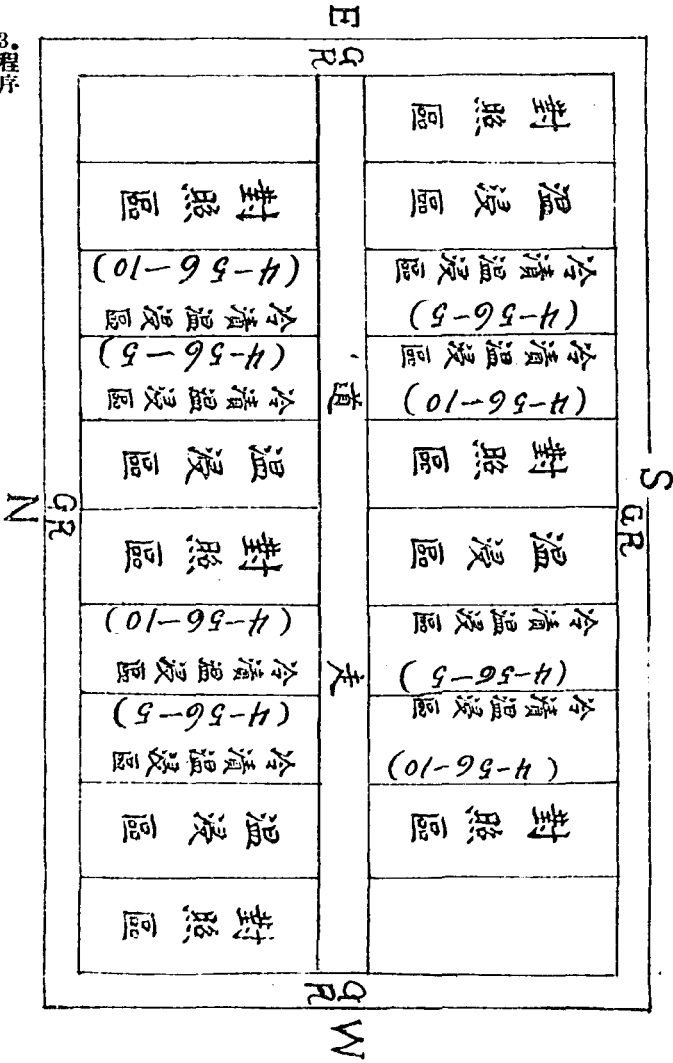
6. 結論：據右表，插烟莖不惟確有治螟之效果，且水稻之生育狀況，亦受烟莖之刺激及肥培作用，而益臻良好，分蘗力亦較強，殊有採用之價值。即就經濟立場而論，插烟莖區之產量，每畝約增收一担，合值約二元五角；而支出費用，僅增加烟莖費九角六分，（以每斤四分預算）工資三角；（以每工插一畝預算）收支相抵，每畝當可增加一元二角四分之收入，當為農民樂於採用，不致發生推廣上之困難也。

### 八、小麥黑穗病預防試驗

1. 材料：供試種子用信陽紅小麥，并以冷水混湯等為處理材料，分為（甲）混浸法及（乙）冷漬混浸法兩部，甲法即將麥種浸於 $60^{\circ}\text{C}$ 之混湯中五分鐘，乙法先將種子浸於冷水中四小時，取出後，浸於 $50^{\circ}\text{C}$ 之混湯中二三分鐘，使種子稍濕；然後再浸入 $56^{\circ}\text{C}$ 之混湯中，浸漬時間，又分為五分鐘及十分鐘兩種，另以不浸種為對照。

2. 計劃：於試驗區內開地一畦，劃為十六區，每區分為十行，行長十五市尺，行距一市尺，每種處理法，各重複四次，試區周圍各種保護行二行，其田間佈置如左圖

第八圖 小麥黑穗病預防試驗種植圖



3. 程序

a. 整地：於豆作收穫後，即行耕起，細碎土壤，然後耙平分區。

第二區農林局二十五年重要工作總報告

b. 播種：於廿四年十月十三日，將依照前法浸漬及晾乾之種子分行播種，每行播種量十公分，每區百公分，至十月十七日，開始發芽出土。

c. 施肥：整地前，每區施用厩肥廿斤為基肥，本年春季生機助後，每區各施稀薄人糞尿七斤為追肥。

d. 中耕除草：生育期內，共行中耕除草三次。

e. 收穫：本年六月二日，分區收穫脫粒。

4. 結果：田間觀察及產量計算如左表：

第十五表 小麥黑穗病試驗田間觀察記載表：

區別	發芽期	發芽率		幼苗生育狀況	分蘗力 多少	黑穗數	總穗數	黑穗率	其他病害	每區平均 籽實收量
		一星期內	二星期內							
標準區	10.18	85%	95%	優	多	240	21,919	1.095%	銹病	2.46市斗
溫湯區	10.17	85	87	優	多	18	20,438	0.088	銹病	2.52
冷水溫湯區 (4—5—5)	10.17	80	85	優	中	8	19,308	0.042	銹病	2.40
冷水溫湯區 (4—5—10)	10.17	70	80	中	中	5	18,051	0.028	銹病	2.28

6. 結論：據右表觀之，以冷水溫湯浸種成績最優，其黑穗率僅〇.〇二八%（十分鐘）至〇.〇四二%（五分鐘）；溫湯浸種成績亦佳，黑穗率亦不過〇.〇八八%；而未經浸種之對照區，則黑穗率達於一.〇九五%；足證溫湯浸種及冷水溫湯浸種，均有預防黑穗病之效力。惟冷水溫湯浸種之幼苗生育狀況及子實收量，均較低劣，故就預防病害而論，固宜採用浸種方法；但以經濟眼光觀察之，則浸種似未必有利。不過僅憑一年之試驗成績，尙未能遽加判斷，容當繼



續試驗，以期確定其實用價值，而作推廣之準繩也。

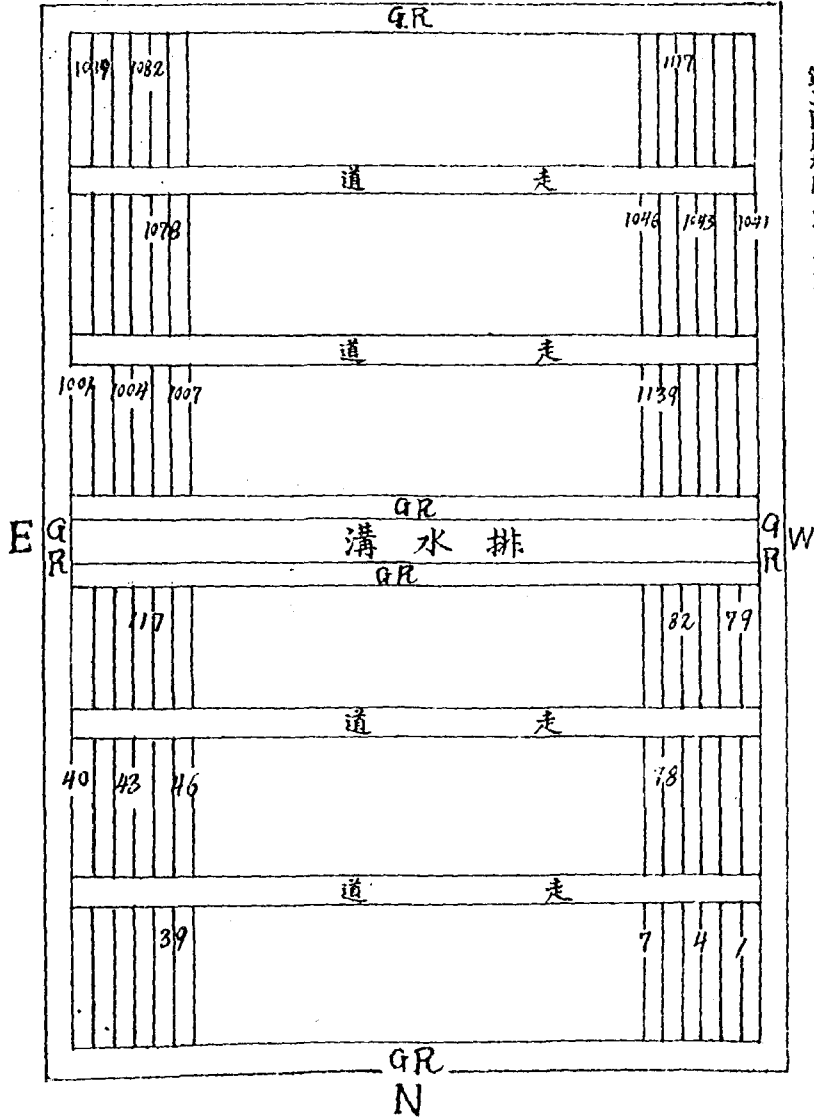
### 九、小麥品種觀察

1. 材料：由本局作業區各縣徵集優良麥種，計三十九品種，作為本試驗之供試材料。

2. 計劃：田間規劃採三行區制，行長十二市尺，行距一市尺，重複一次，共種七十八區，二百三十四行；試區周圍各種信陽紅小麥二行為保護行，茲繪種植圖如左。

圖植種察觀種品麥小 圖九第

S



第二區農林局二十五年重要工作總報告

3. 程序

- a. 整地：與小麥黑穗病預防試驗同。
- b. 播種：於二十四年十月十二日開溝條播，每行播種量十公分，十六日起發芽出土。
- c. 施肥：整地前，每區施用厩肥十斤為基肥，本年春季生育助動後，每區復施用人糞尿二斤為追肥。
- d. 中耕除草：與黑穗病試驗同。
- e. 收穫：於二十五年五月三十日，分區收穫脫粒。
- 4. 結果：田間觀察及產量記錄如左表：

第十六表 小麥品種觀察記載表

品種名稱	來源	行數	出穗期	成熟期	冬害	倒伏程度	病黑穗病	其他病	每畝產量	備考
油子頭	遼平縣	1—3	4.23	5.29	0	3	1	0.9%	161.0斤	1. 冬害 0 = 無冬害 1 = 受害 1—20% 2 = 受害 20—40% 3 = 受害 40—60% 4 = 受害 60—80% 5 = 受害 80—100%
紅麥	..	4—6	4.22	5.29	0	3	0	0.8	130.2	
早熟紅	..	7—9	4.21	5.27	0	3	1	1.1	112.9	
白麥	..	10—12	4.22	5.29	1	3	1	1.0	112.0	
鯽魚鱗	宿陽	13—15	4.24	5.30	1	2	0	0.5	134.4	
油頭無芒	..	16—18	4.23	5.28	0	2	1	1.3	135.8	
紅桿穗	..	19—21	4.22	5.29	0	1	4	0.7	114.8	
短桿穗	..	22—24	4.22	5.28	1	3	3	0.5	116.2	

第三區農林局二十五年重要工作總報告

四二

三月早	..	25-27	4.20	5.38	0	5	1	0.9		66.5
羅漢白	雁山	28-30	4.22	5.29	0	5	1	0.4	1	133.7
小粒紅	..	31-33	4.22	5.28	0	3	0	0.9	1	147.0
萬水白	..	34-36	4.22	5.27	0	3	1	0.7		140.0
紅芒	..	37-39	4.23	5.26	1	3	1	0.2		116.2
二芒	..	40-42	4.22	5.28	0	4	1	0.6		137.4
早熟	汝南	43-45	4.71	5.25	0	3	0	1.1		124.4
黃芒寒麥	正陽	46-48	4.22	5.30	0	3	1	0.8		123.8
紅芒總	..	49-51	4.22	5.28	0	2	1	1.0		116.2
五花頭	..	52-54	4.22	5.27	1	2	1	1.4		109.2
白小麥	..	55-57	4.22	5.29	1	3	1	1.6		106.4
紅芒	雁山	58-60	4.20	5.30	1	2	1	1.3		112.0
白芒	..	61-63	4.23	5.29	0	2	0	0.8		112.9
望水白	光山	64-66	5.22	5.27	0	2	1	1.0	1	108.5
早小麥	..	67-69	4.22	5.28	0	2	2	0.9		95.2
紅芒	..	70-72	4.22	5.26	1	1	1	1.3		79.8

3 = 傾斜40-60度  
4 = 傾斜60-80度  
5 = 傾斜80-90度

3. 病病

0 = 無病病

1 = 莖葉間有二三病點  
顯示有抗病力者

2 - 5 = 受害程度之輕重

4. 黑穗病

先數其受害穗數，收穫後，再數其全區穗數，以%表示之。

5. 其他病害

羅漢白，小粒紅，望水白金棒鍊等之其他病害，係指絲虫病。

金棒鐘	..	73-76	4.22	5.29	0	0	1	1.0	1	79.8
和尙頭	..	76-78	4.22	5.23	0	1	1	1.6		63.0
白 麥 息 縣		79-81	4.22	5.28	1	0	1	0.9		67.2
紅芒鞭	..	82-84	4.22	5.30	1	0	1	1.4		72.4
油子頭	..	85-87	4.22	5.29	0	0	3	0.8		81.2
五花頭	新 麥	88-90	4.22	5.26	0	0	3	0.7		80.5
紅小麥	..	91-93	4.22	5.29	0	1	3	1.1		81.2
無芒白	..	24-96	4.23	5.29	1	1	5	0.9		47.6
早 熟	..	97-99	4.22	5.23	1	1	2	0.8		116.9
粉頭小麥	因 始	100-102	4.22	5.30	0	::	1	1.0		123.2
虎頭小麥	..	103-105	4.22	5.28	0	2	1	0.6		128.1
芒 小 麥	..	106-108	4.22	5.28	0	1	1	0.9		120.4
紅芒小麥	..	109-111	4.22	5.29	0	2	0	1.2		131.6
三 里 黃	..	112-114	4.19	5.23	0	1	1	1.2		108.5
124小麥	開 封	115-117	4.21	5.26	0	0	0	0.6		128.7

又本年秋季播種之小麥品種觀察，計三十九品種，共二百三十四行；及與全國稻麥改進所合作之小麥同區品種適應試

驗，計三十一品種，共四百六十五行；小麥各區品種適應試驗，計八品種，共七十二行；小麥特別試驗計十二品種，共一百八十行，小麥抗病試驗計一百四十四品種，共一百六十一行；雖均已發芽出土，但因成績未能預測，容俟明年再行報告。

### 十、良種繁殖

1. 稻：本局紫金豆稻種及高級試驗之帽子頭，歷年生百均其優良，且抗螟力亦較一般稻種為強，頗為農民所贊許。本年特大量繁殖，計紫金豆三十七畝，帽子頭七畝，生育期內嚴密去雜汰劣，以保持其純系，計收穫紫金豆一四〇市石，帽子頭二十八市石，除大部為繳解產品收入出售外；特保留二十市石，備作推廣之用。

又本局高級試驗之55號水稻，於本年舉行農產品展覽會時，農民因見其標本良好，如穗長，子粒多，殼粒壯，米質佳，硬度大，均請求推廣，雖經告以未屆推廣時期，及成熟太晚，易罹虫害，與產量不豐之缺點，而農民仍堅請試種，故將本年所收者悉數特別保留，以備明春試行推廣。

2. 棉：本局歷年栽培之美棉，均以脫字棉成績最優，本年特多量繁殖，計播種面積五畝二分，開花時并用紙袋套花，以免純種混雜，誘起退化，計收穫籽花八百斤，業已用軋花機將種子取出，以備明春推廣。

3. 其他：如麥豆胡麻等亦有大量栽培，成績尚屬優良，茲將本年各種農作物之栽培面積及產量列表如左：

第十七表 各種農作物栽培面積及產量

作物名稱	栽培面積畝	總產量市石	每畝平均產量市石	備考
水稻	四四·二八	一六八·〇	三·八〇	育種試驗區未計入

小麥	九五·二二	八〇·〇	〇·八四	全	右
豌豆	六·七三	二一·〇			
黃豆	三三·一七	二五·二	〇·七六		
綠豆	一五·二六	九·三	〇·六一		
胡麻	一五·〇〇	五·七	〇·三八		
棉	五·一八	八〇〇·〇市斤	一五四·四四市斤		
合計	夏作物 一三·九 冬作物 一〇·叁				

說明：本局農場總面積爲一七〇畝，除去池塘花壇道路基地與試驗區外；卽爲右表之栽培面積，合併聲明。

### 十一、推廣調查與宣傳指導

1. 推廣：本年推廣工作，除注重於優良種籽之推廣外；并於夏季亢旱時，利用本局新購之抽水機，免費爲附近農田灌溉，以期增進農民之信仰，而利將來推廣工作之進行。茲將本年推廣成績，列表於左：

第十八表 本年推廣成績統計

作物類別	品種名稱	推廣數量	分配情形			備考
			推廣所	農	其他機關	
水	稻	紫金豆	五六〇斤	二五	七四	一

合	計	稻種 棉籽	六六三 八〇	八〇	三〇	一五	五
棉	脫字美棉		八〇	三〇	七〇		
	4916		1				100
	III-14-19		1				100
	III-16-2528		1				100
	亂麻結		三五				100
	百日早		三五				100
	帽子頭		三〇				

2. 調查：本局因察於歷年病虫害之猖獗，故本年調查工作，側重於病虫害方面，而於螟虫，尤為注意。茲將所得調查材料，分別列表於次：

第十九表 信陽主要作物病虫害調查

作物種類	虫	害	病	害
稻	二化螟虫，三化螟虫，稻蝗，稻苞虫，鉄甲虫。	稻熱病		
棉	棉鈴金鋼鑽虫，紅鈴虫，棉蚜，捲葉虫，地老虎，紅蜘蛛。	畸形病，炭疽病，切葉病。		
麥	切根虫。	堅黑穗病，散黑穗病，桿黑穗病，腥黑穗病，赤銹病。		
大豆	天六蛾科幼虫			



## 第二十表 水稻白穗率調查表

(二十五年八月就紫金豆調查)

稻穀 總數	調查項目	總莖數	總穗數	白穗莖	半枯穗	白穗率	無穗率	備	考
一、一〇〇		二六三	二〇三八	一四四	一六	七.四	五.七		
一〇一、二〇〇		一七二八	一六〇三	二六	一二	八.二	七.二		
二〇一、三〇〇		二一〇八	二〇二七	一四五	一四	七.四	三.八		
平均						七.七	五.六		

又查茶葉為信陽特產之一，品味清香，堪稱珍品。本局爰派員分赴產茶最多之重雲山，萬壽山，白龍潭，勝泉寺，等處，詳加調查分布狀況，栽培方法，及產銷情形，所得結果：茶園地勢，其高度多在十里至二十五里，而時有雲霧纏繞之高山；栽培方法，通常均用直播，管理甚為粗放，全縣約三十萬畝，每年產量約一萬一千七百餘斤；至於運銷方面，因產量不多，尚無合作組織，且運銷區域甚狹，普通以銷售本縣為原則，漢口開封及其他都市，雖亦有信陽茶之踪跡，但多係親友由郵局寄贈而來也。

### 3. 宣傳：可分為刊物宣傳與產品展覽述之。

a. 刊物宣傳：除於豫南日報刊載農林旬刊，發表各種試驗成績與研究報告及各種農事常識外；并編印「豫南稻作害蟲及其防治法」一書，分發各縣推廣所代為宣傳。復於螟蟲繁盛時期，編印「勸告農民趕快防治螟害」傳單，粘貼於各產稻區域，以事宣傳，而期喚起農民自動除螟。

b. 產品展覽：本年舉行之第四屆農產品展覽會，關於農藝方面之陳列品，除各項稻、麥、棉、豆等種籽標本外；并

### 第二區農林局二十五年重要工作總報告

第二區農林局二十五年重要工作總報告

將生長優良產量豐富之稻種，用紙框製成全株標本及稻穗標本；復繪製各種圖表，藉以堅定農民對於科學農業之信仰，而便改良方法之易于普及。與會農民，對於帽子頭水稻，極表讚許，紛請明春交換。至于詳細展覽情形，業經專案呈報不復贅。

4. 指導：本年關於指導工作，除仍設立農民問事處，解答各項疑難問題外；并于蚊蟲發生時期，分赴各鄉指導治蚊。在展覽會期內，復當衆說明各項優良品種之特性，及殺虫器械與新式農具之使用法，甚得與會羣衆之同情與信仰。
5. 其他：本年採集之標本及繪製之圖表如左：

第二十一表 本年採集標本繪製圖表分類統計

種 類	名 稱	種 數	
		本 年	前 年
稻	稻 作 病 害	一	四種
小 麥	小 麥 病 害	四	
棉	棉 作 病 害	五	
棉	棉 作 病 害	一	
普 通 昆 虫	普 通 昆 虫	七	
農 作 計 劃	農 作 計 劃	二張	
育 種 表 解	育 種 表 解	六	
氣 象 統 計	氣 象 統 計	三	

災害損失統計	二
食糧入口統計	一
稻作害蟲	三
治螟網表	二
棉作病害	一
棉作害蟲	三

## 十二、氣象觀測

本局以氣象對於農業之關係，至為重要，故關於測候工作，倍形注意。除將觀測結果，逐日三次電告中央氣象研究所，並廣播外；茲將本年觀測所得之各種氣象要素，統計如下表：



第二十二表 民國二十五年信陽氣象要素統計 (自一月一日起至十二月三十一日止)

月別	氣			濕				濕度		雲			風		天			氣		雨量		蒸發		備考	
	最高	最低	平均	最高	最低	較差	平均	絕對	相對	量	狀	向	力	晴天	曇天	陰天	雨天	m.m.	m.m.	最高氣壓:84.20	1月17日 9時	最低氣壓:40.00	7月11日 14時		
	m.m. 700十	m.m. 700十	m.m. 700十	C°	C°	C° 每月平均數	C° 每月平均數	m.m.	%	%	最多	最多	蒲 爾 氏	日數	日數	日數	日數	每月總計	每月總計	最高溫度:28.7	6月24日 14時	最低溫度:-9.0	1月18日 6時		
1	84.20	64.40	74.30	12.0	-9.0	9.31	1.6	8.81	74.00	55	St-Cu	nw	1.50	5	14	9	3 雪天	9.9	3.5	每日最大較差:22.4	4月4日				
2	78.20	55.01	66.61	20.0	-3.2	7.2	3.4	4.53	82.08	68.1	Cu-nb	N	1.61	6	6	6	1	130.9	6.5	全年最多風向	S				
3	81.21	59.86	70.54	27.2	-3.9	9.59	7.27	6.45	71.10	62.0	Cu	N	1.36	8	9	11	3 內雪1天	33.8	22.7	全年最少雨量	10月				
4	72.31	43.80	58.06	33.0	3.0	11.14	16.29	10.28	72.99	66.2	Cu-Nb	S	2.1	6	9	6	9	145.0	39.4	最大蒸發4.0	8月9日				
5	65.21	43.80	54.51	34.0	12.0	9.73	21.1	14.27	78.74	62.8	Cu	S	1.63	6	11	6	8	75.8	44.3	全年最多雨量	7月				
6	56.90	44.00	49.61	38.7	15.0	10.5	27.73	21.29	86.32	58.0	Cu	S	1.43	6	14	4	6	68.5	48.9						
7	53.23	40.00	46.61	38.0	19.0	8.2	27.6	23.40	85.38	70.5	Cu-Nb	S	1.48	2	13	5	11	235.9	42.9						
8	55.20	41.00	48.10	37.0	18.0	14.3	27.0	21.77	84.30	61.5	Cu-Nb	S	1.44	3	16	5	7	125.7	38.9						
9	65.50	45.50	55.50	38.3	11.5	11.51	23.67	16.21	72.08	41.72	Ci-Cu	S	1.28	15	7	4	4	28.2	50.0						
10	73.80	54.30	64.05	31.2	4	14.3	19.2	10.48	67.04	34.3	Ci-Cu	Sw	1.38	17	8	5	1	TT	37.1						
11	77.20	59.00	68.20	23.0	-5	13.16	12.13	5.96	68.10	51.5	Cu	w	1.75	6	16	7	1	18.0	18.8						
12	80.30	64.00	72.72	16.5	-3.2	8.9	4.9	4.44	69.56	64	Cu	w	1.9	7	7	12	5 內雪2天	43.5	0.06						
總計	842.66	614.67	728.81	348.9	58.2	127.84	191.61	141.89	911.69	695.62	Cu	S	18.86	87	130	80	59	915.2	353.06						
平均	70.22	59.56	60.73	29.8	4.85	10.69	15.97	11.32	75.97	57.97			1.57	7.25	10.8	6.66	4.92	76.3	29.42						
東經		:113°58'		北緯		32°5'		高度		78'6''		觀測時間		:6.9.14.21.											

## 園藝

歐美日本等國之園藝學者，常謂我國爲園藝國，因我國天賦之厚，爲各國所莫及，如南部之蕉、柑、甜橙、蜜橘、荔枝、龍眼、白蘭、花菜，均爲園藝上僅有珍品，中部之蘿蔔、梅花、菊花，亦爲各國所莫及，北部之牡丹、棗、柿、蘋果、梨，亦均屬名貴之品。然因國人不加重視，食用所需，反多仰給於國外，言之滋愧！卽以信陽而言，亦我國中部之園藝區域，但以農民不知改進，以致品種雜亂，品質低劣，不克在園藝品市場占有相當地位。如能設法改善，加以組合，則增進生產，繁榮農村，均屬意中之事，故本局自創立園藝部以來，卽着手收集各處純良品種，先行試植，候有成效，當致力於初步換種，故一年來之工作，專力充實內部，以作他日之準備也。

### (一) 果樹

1. 葡萄新品種之輸入：豫南風土，頗適葡萄生長，過去雖有一二品種之栽植，而所植之地，鄰接山脚，每逢降雨，時有積水之患，所有葡萄生長殊劣，且輸入不久，未達結果年齡，難定取捨，故於本年另行蒐集，玫瑰香、紫牛奶、紫元帥、紫龍眼、白玫瑰、黑玫瑰等六品種，定植於菜園內，行距五尺，株距六尺，擬作納粉式整枝，計四十二株，占地二分一厘，今將其栽植圖附後：

本年生長尚稱良好，並無病虫害發生，今將其平均長度列表於後：

第二十三表 葡萄各品種第一年生長之長度

品名	以尺為單位	
	最長	短平均長度
紫龍眼	七・〇尺	四・五尺

紫龍眼	x	x	x	x	x	x	x	x
紫牛奶	x	x	x	x	x	x	x	x
白玫瑰	x	x	x	x	x	x	x	x
黑玫瑰	x	x	x	x	x	x	x	x
玫瑰香	x	x	x	x	x	x	x	x
紫元帥	x	x	x	x	x	x	x	x

→5尺←  
x↓6尺↑x

S

E

W

N

紫元帥	五·二	一·七	三·二
玫瑰香	五·七	一·五	三·四
黑玫瑰	一三·九	四·九	八·四
白玫瑰	一二·四	五·四	八·九
紫牛奶	六·九	一·九	三·七

以上表視之，第一年之生長，以黑玫瑰、白玫瑰為最佳，紫龍眼紫牛奶次之，玫瑰香、紫元帥為最劣。

2. 果苗栽植：本年將去年保育於苗圃內之蘋果一百九十四株，梨苗二百〇三株，葡萄二十株，分別定植於果園內，生長均甚良好。今將果園現有果樹列表於后：

第二十四表 現有果樹數量

種名	有	新	植	比	校	總	計	備	考
蘋果	二三一	一九四	一九四			四二六			
梨	二〇五	二〇三	二〇三			四〇八			
葡萄	一三六	二〇	二〇			一五六			
桃	一六三				五一	一一二		據栽植記載，共計一六三株，今春檢查實存一一二株，去歲水淹草裏病虫害等，致死亡五一株。	



柿	一〇〇	三	九七	因衰老而死亡
共計	八三六	四一七	四一七	五四

## 3. 果園管理

a. 整形及修剪：園中桃及蘋果，樹冠已大，且多年放任，樹形甚欠整齊，大體視之，桃似依杯狀形修剪，蘋果似照尖塔形剪定，然已雜亂，不克依原定計劃修剪，故本年對於主枝，依照學理，因地制宜，將桃樹剪成類似杯狀形，蘋果改剪圓頭狀，以免一時修剪過度，引起衰弱或徒長。側枝各依習性，加以修剪。梨及葡萄；前者因連年受梨赤星病之侵襲，剪定時每均不及十芽，後者因山水久浸，致呈早年衰老之象。故均加以強烈修剪，促其更新，俟其回復原狀後，再以適當方法修剪，夏季均行摘心摘果去萌等夏期修剪二三次。年終考查其結果，蘋果有百分之十，因修剪稍過，現徒長之象，其他生長適度，並形成若干花芽，桃樹營成理想之長果枝甚多，梨與葡萄均有復蘇之狀。

b. 施肥：本年因剪定均稍強烈，為調節生長起見，除一部份，生長過弱之桃及葡萄，施一次追肥外，其他均停施一年，以免引起徒長。

c. 除草及中耕：本年依實際情形，春秋各舉行中耕一次，夏秋各舉行除草二次，冬季舉行冬耕一次。

d. 灌溉及排水：信陽時有久晴無雨之旱災，但果園位在山脚，每當小雨之際，山水下注，浸陷果園之事，亦所時有，故於春季稍暇之時，督工趕築堤防及排水溝等基本工作，後雖因人工所限，不克拔其全功。然各重要部位，已告完成，當春夏多雨之時，尚能排除，不受水患，而灌溉設置，因人工關係，至今未成，幸降雨量已適合果樹之需要，未蒙影響，秋季大旱，又幸果樹需水期過，乾旱反能阻止秋稍發生，促花芽之形成，故除本年定

種者，用人工灌水二次外，其他均不灌水。

e. 病虫害之防除：果園發生之病害，以梨赤星病爲最烈，虫害以蘋果葉虫，蘋果天牛，及桃象虫爲重，今分述防治經過如下：

### 病害

梨赤星病：本病因受梨赤星病菌 *Cernoseonangium Boreum, Sacc.* 之侵入所致，此菌在梨類與杜松檜柏間，依世代交替，而行轉主寄生，自銹孢子成熟後，飛附於杜松檜柏，形成冬孢子，今年在立夏前，冬孢子即發芽而生小生子，隨風飛散，在信陽一帶，小生子能寄生於山楂，東方梨、杜梨及西洋梨之一部，爲害程度以山楂東方梨（中國梨及日本梨）爲最烈，杜梨，及西洋梨之一部，雖受侵害，但未見有發生銹孢子者，當小生子飛散時，值梨葉初放，一經附着，經四五時，即發芽，侵入葉之組織內，未現病斑前，嫩葉變紅色（被害部）稍老者比正常葉色略深，十餘日後，病斑始現，其時面流粘液，漸於病斑內，發生小黑點，其後病斑擴大至五稜餘，呈圓形，橢圓形，或不正形，至六月下旬，病菌老熟，於病斑之背面，發生灰褐色毛狀銹孢子，七日或九日後，散出銹孢子，復行冬孢子生活，而病斑焦黑枯死，小生子所能寄生之部位，除葉片外，尚能寄生於葉柄，幼果，果柄及新梢，但非至極烈時，新梢不受侵害，今年適逢春季多雨，發生特多，留作觀察之三株，一息僅存，足證信陽梨赤星病爲害之烈，殊足惹起園藝界之深切注意。以上爲本年觀察之大概情形，今更述本年防治經過如次。

籌備經過：本年度量過去實情，酌定本年防治梨赤星病辦法如左：

(一) 用具：此次防治時需用下列之數種用具。

自動噴霧器一具，木桶三具，秤一根，洋鐵桶一只。

第二區農林局二十五年重要工作總報告



5	4	3	2	1
晴	晴	晴	晴	晴
七 一 二	六 一 八	五 一 二	四 二 〇	四 二
全	全	全	全	洋木桶三 鐵桶一 噴霧器一 其根只
120斤式	100斤式	全	120斤式	80斤式
全	硫酸銅五·五斤 石灰六斤	硫酸銅三斤 生石灰三·五斤	硫酸銅二·五斤 生石灰三·五斤	硫酸銅三斤 生石灰三·五斤
其時發生秋稍葉片甚嫩，濃度復減，以防藥害，經此次噴射後，經過月餘，未見發病，且不行噴射之三樹，亦不發病，故知危險期已過，決意停止噴射。	因節省經費起見，延至今日始行噴射，其時已有病葉，共探得三百二十枚，又因其時為該病發生最烈時期，幸葉已稍老，更無幼果，故將濃度加大，以利防止，其他經過甚佳。	全	除濃度減低並將受病葉除去外，其他手續與第一次同。	先秤硫酸銅石灰各八兩，置於兩水桶內，硫酸銅桶注水二十斤，石灰桶內，並用力攪拌，使後石灰桶加水至十五斤，後注水五分，取出，並用紗布過濾，然後用石灰桶注水十分，加入中和，故又加石灰一兩，方得中和，不純對噴射，是日共噴三百二十六株，嗣後經過，甚為良好。

依照上記而論，結果甚為圓滿，明確證實波爾多液對梨星病確有防治實效，表面視之，梨亦星病之防治，似已得有效辦法，不必再有顧慮，然尚有不然者在，因梨之栽培，其最終目的，為增加收益，若每年用多量藥品防治，頗與日的相左，故不可專崇藥品之力，作剝肉補疔之治標辦法，宜乎相其習性，加以根治，而免隱憂，尚有更大作業，期待來日之繼續努力也。

### 蟲害

蘋果葉虫：此為一小甲虫，本年五月初，即飛出為害，初時為害不烈，其後幼虫亦食害葉部，經用苦樹皮粉，撒佈

苹果葉面，當日雖未生效，嗣後即有減少之趨向，後為根治起見，付率工人，於晚間，用燈火誘集捕殺，以杜後患，結果甚佳。

蘋果天牛：此虫之幼虫，啗入苹果之樹幹中，本年春間，即有發生，隨將紅燐火柴頭，納入孔內，外封以土，結果尚稱良好，但至秋季，又行猖獗，每株有多至十餘虫體者，故即用蟻酸鈉，同法施用，結果甚佳，十五日後檢查，已毒死百分之八十五。（共檢查二百虫）

桃象鼻虫：本年發生亦多，事前因去年並未記載及此，尚未預計，不行掛袋，故被害稍烈，事後為補救計，收集落果燒除，以殺幼虫，並行冬耕，以殺越冬成虫，并擬明年行掛袋，以防其加害也。

4. 育苗：本年擇生長良好品種，行嫁接繁殖，以備擴充果園及推廣之用，故育苗類有葡萄、西洋梨、慈梨、苹果、桃等，合計一千〇卅四株，今將育成果苗數量，分別列表於后：

第二十七表 二十五年育成果苗數量表

品名	育成數量	分配		備考
		自用	推廣	
葡萄	六〇〇株	二〇〇	四〇〇	
巴梨	一〇〇株		一〇〇	
慈梨	一〇〇株	一〇		
蘋果	二二四株	一六〇	五四	
桃	一〇〇株		一〇〇	

5. 繁殖除虫菊：豫南風土，頗適除虫菊之生長，而售價亦高，銷路尤廣，甚合農家副業，且為果園之良好間作，故本年春購種繁殖，現已育成幼苗三萬七千五百餘株，生長殊佳，克供十五畝之栽植，年內原定種植，但因入秋以來，天時過旱，不克定植，決於翌春全部定植於果園內，盡量採種，大批繁殖，以資推廣。

6. 果園保護：果園地處龜山麓，離場稍遠，且園地四散，管理不便，每當花間果熟之際，時有宵小折花竊果，損失殊大，現已將遠在東北隅之葡萄蘋果桃等移植使之集中，並於果園之適中地點，蓋造茅屋三間，派人常住，以便管理。

7. 定植行道樹：果園幹路，過去未植行道樹，一則失之空虛，有損觀瞻，二則良地久曠，不合經濟，故於本年春間，定植梨苗三百六十株，株距六尺，預定四枝獨台形整枝，本年生長，均甚良好，但因管理不便，不無損傷，今已換植，以期整齊也。

## (二) 蔬菜

### 1. 重要蔬菜經濟栽培試驗

a. 目的：比較各種重要蔬菜，在豫南栽培，其經濟價值之高低，以定取捨。

b. 材料：甘藍、秦椒、白菜、番茄、箭桿白、轉窩兒、球莖甘藍等七種為供試材料。

c. 方法：蔬菜經濟試驗，均以最經濟方法栽培之，每種占地一畝，分別記載，人工、肥料（均依各種蔬菜對於中等地方標準需肥量施給）種子、占地時間、產量、市價、銷路狀況等，以憑計算，今將記載表列下：

## 第二十八表 蔬菜經濟栽培試驗田間記載表

第二區農林局二十五年重要工作總報告

種名	所占畝積	占地日期	產量	肥料		人工	種子用量	備考
				種類	用量			
甘藍	1	八個月	二五・〇担	馬糞 人糞 草灰 木灰	四〇五〇〇斤車	三六個	一兩	銷路廣
秦椒	1	五個月	八・六担	馬糞 人糞 草灰 木灰	二〇五三〇〇斤車	二三個	七錢	全前
白菜	1	四個月	二六・〇担	馬糞 人糞 草灰 木灰	二〇七二〇〇斤車	二五個	八兩	全前
番茄	1	五個月	一〇・四担	馬糞 人糞 草灰 木灰	二〇五三〇〇斤車	二五個	七錢	銷路不廣
箭桿白	1	二個月	四〇・〇担	馬糞 人糞 草灰 木灰	二〇三三〇〇斤車	一五個	一兩	銷路廣
轉窩兒	1	二・五個月	二〇・〇担	馬糞 人糞 草灰	二〇三三〇〇斤車	一五個	一兩	銷路廣
球莖甘藍	1	三個月	一五・〇担	馬糞 人糞	一〇〇五斤車	一〇個	一兩	全前

依照上表推算各種菜類損益如下

第二十九表 蔬菜經濟試驗收入之部

種名	產量	單價	總價	備價	考
甘藍	二五〇担	二元	五〇〇元		
秦椒	八・六担	二・五元	二一・五元		
白菜	二六・〇担	一元	二六・〇元		
番茄	一〇・四担	二元	二〇・八元		
箭桿白	四〇・〇担	〇・五元	二〇・〇元		
轉窩兒	二〇・〇担	一元	二〇・〇元		
球莖甘藍	一五・〇担	一元	一五・〇元		

第三十表 全上支出之部

種名	肥料費	工費	資租	金	種子費	合計	備	考
甘藍	三・六元	九・〇〇元	四・〇〇元	〇・七〇元	一七・三〇元	肥料係市價計算，租金以每年每畝地十七元即推算所占時期之租金，以下仿此。		
秦椒	二・三元	五・七五元	二・五〇元	〇・二〇元	一〇・七五元			前
白菜	二・七元	六・二五元	二・〇〇元	〇・三〇元	一一・二五元			前
番茄	二・三元	六・二五元	二・五〇元	〇・二〇元	一一・二五元			前



箭桿白	六·一 元	三·七五 元	一·〇〇 元	〇·〇二 元	六·八七 元	全	前
轉窩兒	二·一 元	二·七五 元	一·二五 元	〇·〇二 元	七·一二 元	全	前
球莖甘藍	〇·六 元	二·五〇 元	一·五〇 元	〇·〇五 元	四·六五 元	全	前

第三十一表 全上損益比較

種名	收入總金額	支出總金額	純收	益	百分比	備考
甘藍	五〇·〇 元	一七·三〇 元	二三·七〇 元	二二·二		
秦椒	二一·五 元	一〇·七五 元	一〇·七五 元	七三		
白菜	二六·〇 元	一一·二五 元	一四·七五 元	一〇〇		
番茄	二〇·八 元	一·二五 元	九·五五 元	六五		
箭桿白	二〇·〇 元	六·八七 元	一三·一三 元	八九		
轉窩兒	二〇·〇 元	七·一二 元	一二·三三 元	八七		
球莖甘藍	一五·〇 元	四·六五 元	一〇·三五 元	七〇		

據以上四表而分析，以銷路而論，除番茄外，均無問題，以價格論，秦椒最高，甘藍，番茄次之，箭桿白最低，以產量論，箭桿白最多，甘藍次之，秦椒最低，以生產費論，甘藍最高，球莖甘藍最低，以純收益論，甘藍最高，白菜次之，番茄最低，總觀上述分析，可決定去留如下：

甘藍為信陽最有望之蔬菜，宜設法推廣，番茄在未打通特別銷路前，不宜多栽。白菜可繼續過去情形，普遍栽培。

箭桿白，及球莖甘藍兩種，人工肥料均省，且克貯藏運輸，宜作農家副業，離城稍遠之地，大批栽培，殊屬相宜。

更以去年試驗結果比較，數字雖有出入，而各蔬菜之經驗價值，已相一致，故本試驗可告一結束，嗣後當注意甘藍、白菜、箭桿白及球莖甘藍等之留種，以備分別推廣於附郭及近鄉與作業區內各縣鄉村。

## 2. 菜園管理

a. 虫害防治：本年菜園發生之害虫，以蚜虫，菜蕪叶虫，白粉蝶，瓜守等為最烈，今分述防治經過於后：

蚜虫：今春天時多雨，發生甚少，初夏忽現旱象，蚜虫應時而起，初於西瓜田發現，即用水溶油噴射，結果甚為良好，為害不甚，入秋後，天時乾旱，給與蚜虫發生之機會，大白菜甘藍菜蕪及轉窩兒等，均受其害，時因水溶油一時不易買到，改用除虫菊肥皂液，噴射三次，方得安全度過危險期。

菜蕪葉虫：此虫四五月間，即有少數發現，當時用人工捕殺，其後日見增加，乃用砒化鉛噴射，結果平常，後得被害最烈之白菜幼虫集而燒殺，至七月間大肆猖獗，砒化鉛防治不甚見效，乃改用苦樹皮粉，於每晨露水未乾前，勻撒葉面，四五日後死亡殆盡，嗣後屢生屢用，幸免過大損失。

白粉蝶：此虫早春即有發現，被害植物，以甘藍球莖甘藍為主，其時成虫用網捕法，幼虫用噴射法，其後發生漸多，乃改用苦樹皮粉毒殺，結果較大之幼虫及叶面之小幼虫，均被殺死，而對於叶背之小幼虫，則不生效力，故另用除虫菊肥皂液噴射，結果甚佳。

瓜守：本年發生殊多，尤以西瓜受害最烈，分成虫及幼虫兩期防治。成虫用三種藥品毒殺，結果稍有出入，今將其防治經過，列表於后：

## 第三十二表 瓜守成虫防治法比較

第二區農林局二十五年重要工作總報告

藥品名	施用方法	施後經過狀況	備
神化鉛噴	射	初時仍多聚食嗣後日見減少	尚有效
波爾多液加用神化鉛	全	前 初時即無聚食	最有效
苦樹皮粉撒	布	初時尚有少數聚食一日後即不多見	有效

以上表視之，首推波爾多液加用神化鉛為最有效，初時即不聚食之原因，緣波爾多液，有強烈之氣味，而瓜守對於該氣味，有負趨化性，故均遠避，苦樹皮粉次之，神化鉛最差，且價值最貴，不適實際應用。

幼虫之防治，亦以三種藥品分別施用，今將其防治經過，列表於后：

### 第三十三表 瓜守幼虫防治法比較

藥品名	施用方法	施用後經過狀況	備
除虫菊草木灰合劑	於根之四周，挖一小溝，入藥半兩，以土封之。	為害不減於前，三日啓視，虫仍活躍。	無效
錯酸鈉	根旁掘穴，入藥一小塊以土封之。	現象甚佳，三日後啓視，虫均死亡。	優良
三硫化炭	根旁掘小穴，用棉花一束浸藥，然後納入穴內封土。	為害反烈，三日後啓視，根有腐蝕現象。	無效且有藥害

依上表視之，以錯酸鈉為最優良，但價甚昂貴，似有不合經濟之處。除虫菊草木灰合劑，效力極微，三硫化炭，又有藥害，均難取用，嗣後當另謀別法，使合實用。

b. 灌溉及排水：菜園自擴充以後，因排水灌溉之設置，尙付闕如，故灌溉排水，均感困難，乃於園中適宜地點，將一舊井，鑿深加大，裝置畜力水車，並修築水道，引水入園，現已工竣，一人一畜，每日能灌園地五畝，六

日即能普灌一周，排水溝渠，亦已修竣，可無水浸之虞矣。

c. 其他管理：除施肥各按各種蔬菜，對於中等地力需肥標準量分別給與外，其他深耕，整地，播種，移植，定植，中耕，除草，整枝，壓蔓，等工作，均及時督率工人，善為管理，而促菜類之生長，並調節其結果，期達到產量增加之目的。

d. 收穫：經前法之管理，普通栽培區內之蔬菜，得以正當之生長，屆於收穫。收穫之標準，或視成熟度，或視市價之相宜，分別及時收採，而增產品收入，今將一年來收穫之數量，列表於後。（試驗區內亦在內）

第三十四表 二十五年蔬菜產品一覽

種名	數量	量備	考
轉窩兒	二二·六四〇担		
菠稜菜	一·五三五		
菜蕪	二七·四六五		
芫荽	一·一九〇		
球莖甘藍	五一·〇七五		
大蔥	一·一九		
甘藍	三二·六五五		
菜苔	一·五一五		
大葉芥	九·七〇〇		
小葉芥	四·五〇〇		
蕪菁	二·四五〇		
白菜	六〇·五二五		
芹菜	〇·六二〇		
蒿苳	三八·六八		
結球蒿苳	〇·四五〇		
莧菜	一·九四〇		
豌豆莢	一·〇〇九		
長豇豆	五·七一五		
蒜	〇·一〇〇		

葱頭	○·四三
蒲子	三·七八
絲瓜	一·三四
蒜菜	二·二六
蠶豆	二·二〇
茄子	一·三五
東瓜	一七·四八
榨椒	四·一七
西瓜	五二·一五

蕃茄	二·四一
葱韭	〇·二〇
胡瓜	五·一一
金瓜	〇·一八
南瓜	七·六五
筒桿白	二一·七〇
胡蘿蔔	〇·四〇
蕪菜	一·五〇
合計	三八八·担八五斤

3. 貯藏：本年貯藏者，計有菜菔球莖甘藍及甘藍三種。菜菔，球莖甘藍，照普通農家應用方法貯藏外，甘藍分四種方法貯藏，今將其貯藏方法，列表說明於下：

第三十五表 蔬菜貯藏法類別

號數	貯藏日期	貯藏數量	溝渠挖法	貯藏方法	覆蓋方法	備考
1	12.5	八担	溝闊四尺 長四丈深 二尺四寸	每行四株根 株向下，並 封以土。	溝之中央縱設一梁，離英尺 二寸，兩側覆以稻簾，如屋 面然，蓋以枯草，再復土。	二十五日 檢査第 一 次 結果均 甚 良好
2	12.5	八	全前	全前	菜上直蓋以簾，再蓋草覆土。	
3	12.5	八	全前	全前	菜上蓋草封土	
4	12.5	八	深為一尺 其地全前	根株向上， 平放溝內。	直接封土。	

4. 甘藍採種：甘藍採種，在過去均告失敗，大半不能結球，本年依照甘藍習性，加以改善，其結果尚稱良好，所用方法有二，今分述如下：

a. 秋播甘藍：去年夏季成熟之甘藍，擇其良好者，留為種用，任其生長，其後亦未經扦插，今春見其冗枝繁多，將其剪除，當開花之時，普通用透光紙袋包裹，以杜雜交，結果有百分之八十五結球。

b. 春播甘藍：去年冬季成熟之甘藍，擇其良者十株，留為種用，依其習性，及參照過去經驗，將鬚根切除，係於室內，使其越冬。翌春晒於日下，約經十五六日，始栽於園內，其球上用刀劃一十字紋，深達心部，使其易於抽苔，其後每隔二日，自根部順次向上，去外葉一片，以防腐敗，開花時如法掛袋，以杜雜交。經栽培結果，百分之九十五以上，結果良好。故明年決大批留種，以備推廣。

第二區農林局二十五年重要工作總報告

(三) 花卉

花卉部份，範圍極小，所有花卉種類有限，故本年之工作，除按時施行耕耘、除草、灌溉、施肥、除虫、修剪外，注重繁殖及收集，以備擴充，今將一年來繁殖數量，及收集品種，分別列表於后：

第三十六表 二十五年花卉繁殖數量表

種 名	數 量	分 配		計 廣	備 考
		自 用	推 銷		
花 石 榴	一三〇			一三〇	
白 櫻 桃	一八	八		一〇	
夾 竹 桃	一五			一五	
梔 子	三〇			三〇	
月 季	二〇三	一〇〇		一〇三	
佛 桃	九			九	
撒 爾 維 亞	六一	三〇		三一	
八 臘 紅	二〇	二〇			
荷 菖 菊	一二			一二	
大 理 菊	五三	二三		三〇	
共 計	五五一	一八一		三七〇	

第三十七表 二十五年花卉收集一覽表

種類	數量	量備	考
白櫻桃	一		
多肉植物類	三		
仙人掌類	五		
月季	三		

秋菊	柑橘類	八臘紅	其他草花	共計
四九	二	二	七	七二

四、推廣

本年因大部注意內部之充實，且過去並無有把握之純良種苗，故對於推廣一項，不過任意將比較良好之種苗略事推廣而已，今將本年推廣之數量列表於下：

第三十八表 園藝推廣統計

名稱	數量	量備	考
果苗	一五一株	梨，葡萄，蘋果。	
花種	二二袋		

菜種	花卉	共計
二二袋	一九株	一七〇株
此項花卉係種用者，供觀玩用，不在其內。		
		四三袋

丙、蠶桑

(一) 桑樹栽培：蠶係為吾國之富源，徵之歷史，發明最早，河南氣候溫和，栽桑之地，到處咸宜，惜無人專門提倡，第二區農林局二十五年重要工作總報告



倡，致使蠶桑業萎後，殊深惋惜！至於栽桑之利益，直接有關蠶絲之發展，間接影響人民之生計，本局負有復興農村改進蠶桑之使命，故對於桑樹栽培三致意焉。茲將本年重要工作報告如後：

1. 修剪枯死桑枝：本年將桑園桑樹原有枯枝及其他雜枝，概行修剪，以利生長。

2. 培壅移栽桑樹：上年所移栽北桑園東南首及西北園牆邊之高刈桑，於本年春重行竹工將其根部培壅緊固，藉免風霜吹凍之患。

3. 挖掘枯死桑樹：南桑園桑樹，因去年夏季，天氣亢旱，死者千餘株，已於本年二月，將該枯死桑株，全行挖除。

4. 嫁接湖桑：本年將北桑園蠶室東首之地約一畝許，人工整理分畦後，即以二年實生桑苗，用湖桑條行根接劈接法，現已培植成苗三千零八十四株，以備來年補植推廣之用。

5. 插條及壓條：本年四月，在南北桑園墾地三畝，實行插條壓條法，現已成長八尺高之插條湖桑苗一千〇五十株，四尺高之壓條湖桑苗八百九十株。

6. 補植桑樹：南桑園新開馬路兩傍，均補植桑苗，計栽植湖桑苗一千一百零九株，毛桑苗二百九十四株。

7. 移植毛桑苗：本年四月初旬，已將二十四年播成之桑苗四千一百五十四株，在南桑園內全行分栽，以備來年嫁接。

8. 修剪桑樹：在本年春蠶飼育終了時，於五六兩月內，即行將南北桑園所有之桑枝概行修剪，以待新枝重生。

9. 桑樹除草耕耘及灌溉施肥：北桑園暨南桑園內，每因雜草叢生，皆着人工鋤除三次，及用牛耕耘三次，又在夏秋之間，嫁接區內悉行鋤草六次，插條區各鋤草四次。旋因夏秋天氣多旱，均經人工灌溉五次，復在嫁接區及插條區均施人糞尿三次，以助生長。

10 播種育苗：本年育苗工作，因人工不敷分配，桑籽復行缺乏，僅播種桑田五畝，發育尚佳，現育成桑苗已足十三萬二千三百株。

11 繼續修築新開幹路：南桑園馬路北首新開幹路，於舊年終開始修築，至本年元月份，已續修完竣。

12 整理桑樹：本年四月下旬，南北桑園新植之桑樹，均被巨風吹倒，當即督工培壅完固，七八兩月，修剪南北桑園之劣枝細條，又於十一十二兩月，將插條壓條區及嫁接區等湖桑苗側生劣枝，概行修剪，以利生長。

13 桑樹害虫之捕除：本年九月間，南北桑園忽發現桑粘蠟，雖比昔年較少，而為害終難倖免，當即督工捕除淨盡。

14 桑樹結束：北桑園桑樹枝條，發育甚壯，現已屆冬季，葉盡脫落，發育停止，業經督工將該地桑樹全行結束，以矯正枝條姿勢，而減輕凍霜之害。

15 結論：查桑業為飼蠶之食料，欲使蠶業推進，非着手栽桑不可。近查信陽城鄉之飼蠶者，多半因蠶食缺乏，以致大眠起後，採桑無地，坐視蠶之待斃，殊有推廣植桑之必要。本局預定計劃，原擬育實生苗八畝半，以事擴充；奈因人工不敷分配，桑籽復感缺乏，僅播種桑籽五畝，現已成苗十三萬二千三百株，擇其壯者，以待來年嫁接成苗，和已成之插條桑一千零五十株，壓條桑九百一十四株，嫁接桑二千三百一十三株，除自用外；作為推廣本作業區農民栽植之需。

(二) 桑園間作：栽培桑樹之目的在養蠶，然桑園每多空隙，今為增加生產減輕成本起見，故須從間作方面設計，使其增加生產，以謀農村經濟之改善，本局本年特于南北桑園內，擇適宜地點，試種間作，於四月起，用人工按期點種絲瓜、白菜、菜菔、南瓜；豇豆、箭筈豆、美國菠菜、胡蘿卜、莧菜、頭轉窩、球莖甘藍、窩筍、甘藍等作物，成績尚屬良好。

(三) 春蠶飼育：豫省氣候溫和，有關大原野，土質既非瘠薄，工資又甚低廉，若從事蠶桑，殊屬相宜。本局負有

改進農事之責，故對於養蠶製種，依照科學方法，研究改良，藉資提倡。

1. 購置蠶種：本局為改良製種起見，于本年二月間特向鎮江中國合衆桑改良會購得化桂、諸桂、華五等蠶種，合計八張，以備催青飼育，留為製種之用。

2. 修理蠶室及消毒：北桑園之蠶室，因本年四月被大風毀壞，修理後，即將蠶具搬入室內，挨次排列，用福爾麻林及硫黃等消毒。

3. 春蠶飼育：本年所催青飼育之春蠶，係化桂、華五、餘杭、支四、支五、諸桂、等種，共合蠶量二兩四錢五分，又收土種蠶量一錢，作為試驗。除其中一兩一錢五分，係代推廣所耀華工廠及貧兒院等催青外，下餘一兩三錢，為本局飼育之需。無如養蠶期間，久雨略寒，室內曾設置炭火，增加溫度，減少溼氣，以利調節，而防杜病害之滋生。

(五) 稚蠶代飼：本局為提倡蠶桑，改善農民經濟起見，歷年出售之蠶種，在信陽區內，多有委託代為催青及飼育稚蠶者。故本年仍為貧兒院暨農業推廣所耀華女子工廠並各住戶等代為稚育。其所催青之蠶量，因天氣欠佳，均延飼達三齡時，始由各蠶戶領回自養。

(六) 蠶繭收入：春蠶飼育，共收繭量三百一十八斤十二兩，除選化桂華五等之優良鮮繭一百二十斤為製種外，餘均出售。

(七) 茲將本局二十五年份春蠶飼育之經過各項成績分類列表於左：

第三十九表 春蠶飼育成績

事項	種別	量	給桑量	成熟每斤上簇期採繭期成繭每斤產繭量製種繭量	備	考
蠶						

餘杭	五分	三三三	三三	五月廿二日	五月卅一日	三	三斤	七斤	雙宮繭皮等繭未計入
支四	九	五四〇九	一八	全上	全上	三七	三	一〇	
支五	一一	五三三七	二四	五月廿三日	六月一日	三四	六	一〇	
華五新桂	三	五〇四五	三三	五月廿四日	六月二日	三三	八		
華五	三〇	一六九九・四	三三	五月廿七日	六月三日	三五〇	六	三〇	
化桂	二九	一三九四・二	一五	全上	全上	三〇	三	三〇	
諸桂	四三	二九六九・五	一八	全上	全上	三〇	六	三三	
合計	一三三	六・七二・七	一三三			三〇	三八斤	三三斤	其他尚有土種繭五斤因繭衣太劣不克出賣故未計入

八、結論：本年春季所飼育之各蠶種，以所購中國合衆蠶桑改良會之化桂種最佳，不特品種優良，絲量亦頗豐富，餘杭、支四、支五、華五、等種，微發現軟化病，原因在大眠起後，陰雨過多，食亦葉所致。試飼育之土種，雖經多方改良調飼，而其繭身仍爲單薄，所食葉量，與改良種不差上下，飼養時日相同，絲量不及改良種三分之一，與改良種相比，實天淵之別，春蠶飼育，每齡期間乾溼溫度之記載，因乾濕計損壞，待新計購到，而蠶事已畢，故本年春蠶飼育之標準表上未能呈列。

#### 四、製種考種及製綿

1. 選繭：蠶種與養蠶最相密切，蠶種之優劣，實影響蠶繭之豐否，故本局於春蠶採繭時期，逐日用人工一再選擇外形優良之化桂繭三十斤，諸桂繭三十三斤，華五三十斤，支五繭十斤，支四繭十斤，餘杭繭七斤，合計鮮繭一百二十斤，以備製種。

2. 製種：查所選留化桂及華五等鮮繭，均按種類排列於蠶箔內，至六月九日漸次羽化，至十八日止，爲出蛾產卵之期，期內即以二化性華五之雄蛾，與一化性之化桂、諸桂、餘杭、支四、支五等之雌蛾雜交，以期育成抵抗力強使農民易於飼養之新種。所有各種產卵巢之雌蛾，均裝入紙匣內，以備用顯微鏡考查。

3. 考查蠶種：上年所製之蠶種，因人工所限，故延至本年元月始實行顯微鏡考查，其有毒者提出焚化，無毒者按法施浴，待其陰乾後，即行粘成張數，以備推廣，計有支四支五餘杭華五×新桂等合共九十五張。

4. 製棉：本年十月初旬，將蛾口繭以及同宮繭，均用碱與苛性加理分量溶解，用方形架製棉，裝製標本。

#### 五、夏蠶飼育

查二化性華五原種，爲本局春蠶製種不可或缺，今爲留種計，故在本年夏季，仍行飼育。該種於六月二十日，受天然溫度之孵化，計收蠶量一錢，然因蠶室設備不周，雖經設法避免外界影響，而蠶蛆病之發生，仍難杜絕。在五齡時，僅擇其未受蠶蛆病而健康者，妥爲飼育。於七月十五六兩日完全上簇，二十日即行採繭。當即選擇優良之繭三斤半留爲製種時之需用，至二十五日羽化，即行按法製種。

#### 六、推廣宣傳及指導

1. 推廣蠶種：本局上年檢製各項蠶種，於本年三四月均分別推廣。計推廣華五×新桂十二張，支四二十三張，支五

二十五張，餘杭二十九張，共計推廣八十九張。

2. 推廣桑苗：上年嫁接之湖桑苗，已於本年春推廣各農戶，計共桑苗五百零四株。

3. 茲將本年度推廣蠶種及桑苗兩項於各處詳列如左：

第四十表 蠶桑推廣統計

姓名機關	種類	種類					杭湖桑苗	備
		蠶種	蠶種	蠶種	蠶種	蠶種		
耀華女子工廠						二張	購	
固始職業學校				四		二	請領	
李承先				一		一〇〇	購買	
信陽農業推廣所				二		二	請領	
貧兒教養院				二			購買	
張馮亭		二				三〇〇	全右	
遂平縣推廣所		一		一〇		九	請領	
張玉林				三		二	購買	
劉成榮						一	全右	
王良材						五〇	全右	

第二區農林局二十五年重要工作總報告

崔傳真						四	全右
秦玉珍						四	全右
新蔡縣推廣所			一			一	請領
第五區試驗場		一				一	全右
程山縣推廣所		二				二	購買
李夢庚			一			五〇	全右
二十五路砲兵團						一	請領
淇縣推廣所		一				二	購買
農蠶學校	四		二			二	全右
合計	一二張	二三張	二五張	二九張	五〇四株		

4. 繪製標本圖表：本年繪製蠶桑各形態圖表，并於十月初旬採集湖桑、龍桑、與實生桑等優良枝條及蠶兒經過形態與病蠶害蟲等分別壓製或浸製標本，連同本年所製絲繭綿綾等陳列展覽。

5. 指導：本年本局舉行第四屆產品展覽會時，農民來參觀者，極形踴躍，凡詢問蠶桑事項者，均經詳為指示，并曉以改良新法。又應孤兒院及耀華工廠之請，前往指導學生實習織蠶網及整理桑園與施肥等工作。

附註

本年因整理園地關係桑園略有變更現有面積五五·八三三畝育苗地為一五·二八三畝共計七一·一一六畝。

二、林務方面

甲、苗圃

1. 圃地面積

本局苗圃面積，奉令自二十四年度擴充，經積極籌備，至本年始次第開闢，劃分區域，共有蕪河南岸（稱蕪河南苗圃），蕪河北岸（稱蕪河北苗圃）及蕭家樓（稱蕭家樓苗圃）等三處，計地四九二、六九五畝，就中因蕭家樓圃地範圍內，有較高土山四二、六九五畝，地勢傾斜，整理需時，已劃出為中山紀念林場，故實際上能充育苗之地面為四五〇畝，而本年作業實用圃地為一九九、一四九畝，圃道所佔面積不在其內，餘為休閒地，茲將本局所有苗圃之名稱及面積列表如左：

第四十一表 苗圃面積一覽

名	稱	面積	積	備	考
蕪河南	苗圃	三〇九・〇〇二畝		在蕪河利農河之間者為二九四、七三四畝，在利農河南岸及龜小兩山之間者為一四、二六八畝	
蕪河北	苗圃	三五・九一三畝		在蕪河北岸公園之東西兩端	
蕭家樓	苗圃	一四七・七八〇畝		在信陽東門外蕭家樓內有四二、六九五畝為較高土山現劃出為中山紀念林場	
合	計	四九二・六九五畝			

2. 整地區劃

本局所有圃地，面積遼闊，凹凸不平，管理困難，除原有部份，雖經於上年積極整理，乃因受經費限制，及有苗木存在之部份，未屑起勁，無法施工，仍須繼續整理外，其餘新闢圃地，或因田埂錯雜，或因高低懸殊，在本年所使用之地段內，均經於本年春季，就財力人力可能範圍內，施工整治，或掘或填，務期平整，並修築圃道，區劃成方，庶幾灌

第二區農林局二十五年重要工作總報告



溉便利，管理容易，就中以河南及蕭家樓兩圃地整治較難，需工較多，而河南圃地內水道之修築，則尤工程中之較大者也。

### 3. 重要設備

本局本年內苗圃重要設備，計有穿鑿水井，裝置抽水機，建築房舍，及設置蔭棚等四項，茲分述如次：

#### 子、穿鑿水井

河南圃地寬闊，原有水井兩眼，每屆夏季天氣亢旱，不敷灌水之用，而蕭家樓新開之圃地內，雖有水塘一所，一到夏季久旱，不免水量不足，無法澆灌，乃經呈准於蕭家樓苗圃鑿井一眼，河南圃地之東西兩端，亦各添鑿水井一眼，並各裝置水車，利用牲畜拉水，便利實多。

#### 丑、抽水機之利用

河南苗圃雖有水井五眼，終因地面遼闊，每逢夏季天旱，水量仍不敷供用，適值本局模範灌溉場工程費預算，於本年九月間奉令核准，當經向漢口中國煤氣機製造廠購到抽水機一部，裝設於利農河北岸，其地點毗連苗圃，出水最充沛，足供農場灌溉而有餘，故苗圃方面，亦可利用，以資救濟。爰將河南圃地內之水道，擇要修築，且因顧及全圃，水位必須提高，則主幹水溝，聯帶有築高之必要，計已築縱橫幹溝各一道，共長約四百丈，加土寬三尺至十尺，高一尺至六尺，需土四百方，費工五百餘，經於本年秋季，實行放水，頗稱便利，但其他支溝，尚須隨時修築，所須工程，仍不在小，本局惟有就財力人力可能範圍內，逐漸進行，以期竟其全功。

#### 寅、建築房舍

蕭家樓新開苗圃，既經於本年春季實行開辦，則房屋之建築，事不容緩，爰於本年四月呈准建築辦公室三間，工人住室三間，並圍牆一道，門閣一座，當鳩工庀材，積極進行，為時約兩月有奇，始告竣工，蕭家樓苗圃之管理，於焉稱

便。

卵、設置陰棚

查荒山造林，普通多用馬尾松，因其育苗手續簡單，苗木運輸便利，栽植容易，且耐旱力較強。但本局有鑒於松毛蟲為害甚烈，且松林易遭火災，若於荒山全部栽植松林，危險滋多，嗣經查覺杉木在豫南各山，生長良好，其木材且較馬尾松為優，故本年春季於潯河北苗圃，播種杉木八畝五分，並於潯河南苗圃闢出杉木試驗區一方，實行播種，詳加觀察，當時發芽甚多，且幼苗生長優良，惟杉為陰性樹種，幼苗不耐乾旱與強烈日光之照射，故不惜於春夏之交，斥資購料，全部用淡竹搭置棚架，並用刪齊之小麥桿及麻繩，僱工編製草簾數百條，以資蓋護。

4. 培育苗木

本年苗圃內所有苗木，屬於舊有者，計二十八種，佔地一三三·六八四畝，苗數七五九·一九〇株，就中堪供出山苗數為二八五·〇八〇株。屬於新育者，計二十四種，佔地六五·四六五畝，苗數一·八八六·五一五株，就中堪供出山苗數為五四三·〇〇〇株。故本年圃地實用面積為一九九·一四九畝，共有苗木二·六四五·七〇五株，內有出山苗木為八二八·〇八〇株。又因苗木撫育及繁殖方法之不同，舊有苗木，更分為留床苗木及移植苗木兩項，而新育苗木，分為播種，插條，及根株萌蘖三項，茲分別列表如左：

第四十二表 舊有苗木調查表 二十五年九月調查

樹種	面積	積株數	預定出山株數	繁殖法		年齡	高度	移植		備考
				繁殖	繁殖期			次數	時期	
側柏	一五·五〇畝	六六二〇株	—	條播	廿四年春	二年生	〇·五尺	一次	廿四年春	
全·右	一五·〇五〇	六〇〇〇〇	—	全右	廿三年春	三年生	一·五〇	全	廿四年春	

第二區農林局二十五年重要工作總報告

全右	四・三〇〇	三六〇〇	三三〇〇	全右	廿二年春	四年生	二・〇〇	二次	廿三年春
黃金樹	六・四三三	五五〇〇	—	全右	廿四年春	二年生	一・五〇	一次	廿四年春
全右	〇・六六〇	一六〇〇	一六〇〇	全右	廿三年春	三年生	一・七〇	全	廿四年春
白蜡	〇・七五〇	五二〇	五二〇	插條	廿四年春	二年生	二・〇〇	全	廿四年春
白蜡	三・九〇〇 畝	一六〇〇 株	五三〇〇	插條	廿二年春	四年生	三・五〇 尺	一次	廿三年春
苦楝	四・五〇〇	三六〇	九〇	條播	廿四年春	二年生	一・八〇	全	廿四年春
全右	三・六〇〇	六〇〇	—	全	廿三年春	三年生	三・四〇	全	廿四年春
臭椿	〇・二〇〇	九〇	九〇	全	廿二年春	四年生	三・五〇	二次	廿二年春
全右	七・八〇〇	一五〇〇〇	三三〇〇	全	廿三年春	三年生	一・二〇	一次	廿三年冬
刺槐	〇・五二〇	三〇〇	三〇〇	全	全	三年生	五・〇〇	全	廿五年春
全右	〇・一六〇	一三〇〇	三六〇	全	廿四年秋	二年生	一・三〇	全	全
白楊	一・一八〇	五八七〇	一五八〇	插條	廿三年春	三年生	五・〇〇	全	全
全右	四・五〇〇	一六三〇〇	七五〇〇	全	廿四年春	二年生	三・〇〇	全	全
紫花槐	一・一〇〇	一三三〇	—	條播	全	右	二・三〇	全	全
油桐	〇・五〇〇	一三〇	—	點播	廿三年春	三年生	二・〇〇	全	全
全右	〇・六〇〇	六三〇	六三〇	全右	廿四年春	二年生	〇・九〇	全	全

黃連木	0.450	1510	—	條播	廿二年春	四年生	3.50	全	全
全右	0.030	510	—	全右	廿四年春	二年生	0.80	全	全
女貞	0.030	710	—	全右	全右	二年生	0.70	全	全
梧桐	1.000	8000	5000	全右	全右	二年生	1.50	全	全
全右	0.950	350	—	全右	廿三年春	三年生	6.00	全	全
全右	1.355	11300	—	全右	廿四年春	二年生	0.80	全	全
全右	1.550	330	—	全右	廿一年春	五年生	9.00	全	廿三年春
枚栗	0.015	50	—	點播	廿三年春	三年生	3.50	全	廿五年春
枚栗	0.250	1500	—	點播	廿四年春	二年生	1.20	全	廿五年春
胡桃	0.380	1210	3510	全右	全右	全右	1.80	全	全
烏柏	0.710	2210	—	條播	全	全	0.80	全	全
枳椇	0.100	1550	—	全右	全	全	1.30	全	全
銀杏	0.050	500	—	點播	全	全	0.80	全	全
枸橘	0.130	1020	—	條播	全	全	1.30	全	全
榆樹	6.650	3500	3500	全	廿三年春	三年生	1.60	全	廿四年春
全右	5.200	10000	—	全	廿二年春	四年生	2.80	全	廿七年春

第二區農林局二十五年重要工作總報告

中國槐	0.510	1910	—	全	廿三年春	三年生	3.8	全	廿五年春
空右	0.810	5500	5500	全	全	右	2.00	一次	廿四年春
箭桿楊	7.650	1800	1200	插條	廿四年春	二年生	3.50	一次	廿四年春
榆柏	0.255	100	—	全右	廿三年春	二年生	3.00	全	廿五年春
馬尾松	1.730	15000	15000	撒播	廿二年春	四年生	1.20	全	廿三年春
河柳	2.800	15000	15000	條播	廿四年春	二年生	1.50	全	全
毛茛	0.550	1300	1300	全右	廿三年春	三年生	1.50	全	廿四年春
木槿	0.015	150	150	插條	廿四年春	二年生	1.50	全	全
青櫟	0.410	1000	—	條播	廿三年春	三年生	3.50	全	全
千頭柏	0.750	5000	—	全右	廿二年春	四年生	1.50	全	廿三年春
合計	133.664	75920	25580						

第四十三表 新育苗木調查表 二十五九年九月詳查<sup>調</sup>

樹種	面積	積株	數	繁殖法	繁殖期	高度	生長狀況	備考
側柏	四·九五〇畝	二四三〇〇〇	五〇〇〇〇〇十	條播	四月上旬	〇·三〇尺		

第二區農林局二十五年重要工作總報告

中國槐	榆樹	銀杏	胡桃	板栗	黃連木	梧桐	油桐	刺槐	臭椿	黃金樹
一·五〇〇	〇·一三三	〇·六〇〇	六·八二〇	〇·〇九〇	〇·〇七五	一·六〇〇	〇·六五〇	二·〇〇〇	〇·五八三	〇·〇五〇
四一六四〇	三六五〇	七九六〇	二〇八〇〇	一二〇〇	二〇	一五一〇〇	三七〇〇	二九九〇〇	九八〇〇	一一七〇
條播	條播	全右	全右	點播	全右	條播	點播	全右	全右	全右
四月上旬	五月上旬	三月下旬	三月上旬	三月中旬	四月中旬	全右	全右	四月上旬	五月上旬	四月下旬
〇·八〇	一·二〇	〇·三〇	〇·五〇	〇·五〇	〇·四〇	〇·三〇	〇·六〇	二·四〇	三·〇〇	〇·四〇
									預定全數出山	

第二區農林局二十五年重要工作總報告

刺槐	榆 柏	箭桿楊	杉 木	白 楊	白 蜡	河 柳	馬 尾 松	梓 樹	山 胡 桃	杉 木
一·五〇〇	〇·三二一	二·〇〇〇	一一·六八〇	八·五五〇	一·〇〇〇	七·三七〇	一·八三三	〇·〇〇〇	一·二六〇	九·五〇〇
二四〇〇	五八九	一二四〇〇	八八四五 四〇〇〇十	五三〇六〇	六二〇〇	一〇〇〇〇十 一六七二〇〇	一三〇〇〇〇 四〇〇〇〇〇十	五二四〇〇	一〇〇〇	三〇五八二 四〇〇〇〇十
根株萌芽	全	全	插條	全右	插條	條播	撒播	條播	點播	全右
	四月中旬至 五月上旬	四月上旬	三月上旬至 四月中旬	全右	四月上旬	五月上旬	四月中旬 五月上旬	四月中旬	三月上旬	四月中旬
四·五〇	一·八〇	一·八〇	〇·三〇	三·〇〇	一·七〇	〇·四〇	〇·一三	〇·七〇	〇·三〇	〇·一五
預定全數出山							預定全數出山		出土未齊大部 尚須延至明春	

合計	六五・四六五	一八八六五一五				預定出山數 五四三〇〇株
白楊	〇・五〇〇	八〇〇	全	三・七〇	全右	

第四十四表 預備出山苗木表 二十五年九月調査

樹種	株數	年齡	高	度	備	考
側柏	五三一〇〇	三年生	二・〇—二・五尺			
黃金樹	一九〇〇	三年生	二・〇〇			
白蜡	一〇五一〇	四年生	二・〇—三・五			
苦楝	九四〇	二年生	二・〇〇			
臭椿	二二五四〇	三年生	二・〇—三・〇			
全右	九八〇〇	一年生	一・五—二・〇			
刺槐	五六八〇	二年生	二・〇—四・〇			
全右	二四〇〇	根生	五・〇—六・〇			
白楊	九〇八五〇	二年生	三・〇—五・〇			
全右	八〇〇	根生	四・〇〇			



油桐	六·一五〇	二年生	一·〇〇	
梧桐	四〇〇〇	二年生	二·五〇	
胡桃	二九二〇	二年生	一·〇〇	
榆樹	二九〇〇〇	三年生	二·〇〇	
中國槐	五六五〇	三年生	二·五三·〇	
箭桿楊	一八〇〇	二年生	三·〇〇	
馬尾松	二四〇〇〇	四年生	二·〇〇	
全右	五三〇〇〇	一年生	〇·二〇	
河柳	一三六〇〇	三年生	三·〇〇	
毛桑	二三〇〇	三年生	三·〇〇	
木樨	一四〇	二年生	二·〇〇	
合計	八二八〇八〇株			

第四十五表 本年留床苗木統計表 二十五年九月調查

樹種	積株	數	年齡	高度	備	考
側柏	一四·〇四〇畝	七一〇〇〇株	二年生	一·四〇尺		

木 樺	毛 桑	河 柳	馬 尾 松	檜 柏	箭 桿 楊	杉 木	中 國 槐	榆 樹	栝 桐	白 楊	刺 槐	臭 椿	苦 楝	白 蜡	黃 金 樹
〇・〇一五	〇・三五〇	二・八〇〇	一・七二〇	〇・一六五	七・六五〇	〇・〇一五	〇・八一〇	六・六九〇	二・八六五	二三・九〇〇	〇・一五〇	七・八二〇	二・六〇〇	三・九六〇	〇・六六〇
一五〇	二三〇〇	一三八〇〇	二五〇〇〇	一五〇	一九〇〇〇	五〇	五七五〇	三〇〇〇〇	一一七二三	一六八七〇〇	二六〇〇	二四〇〇〇	六〇二〇	一七〇〇〇	二〇〇〇
一年生	二年生	二年生	三年生	二年生	一年生	一年生	二年生	二年生	二年生	二年生	一年生	三年生	二年生	二年生	二年生
一・五〇	二・五〇	三・〇〇	一・八〇	一・五〇	二・〇〇	一・〇〇	二・五〇	一・〇一四・〇	一・〇一五・〇	三・〇一五・〇	二・〇〇	四・〇〇	三・四〇	三・〇〇	一・五〇

第二區農林局二十五年重要工作總報告

青 朴	〇・四一〇	一〇〇〇	二年生	二・五〇		
千頭柏	〇・七五〇	四〇四〇	三年生	一・五〇		
合 計	七・七三〇	四〇四二八三				

第四十六表 本年移植苗木統計表

樹 種	面 積	株 數	年 齡	高 度	移 植 期	生 長 狀 況	備 考
側 柏	一九・九〇〇畝	一四四〇一〇株	一年生	〇・五〇尺	三月下旬		
黃金樹	六・四二五	六〇五六五	全 右	一・五〇	三月中旬		
白 蠟	〇・七五〇	五一八〇	全 右	二・〇〇	三月中旬		
苦 楝	四・五四〇	二五八〇〇	二年生	三・〇〇	三月上旬		
臭 椿	〇・二〇〇	九五〇	全 右	三・〇〇	四月上旬		
刺 槐	〇・五二〇	三〇八〇	全 右	二・〇〇—四・〇	四月上旬		
白 楊	一一・八五〇	六〇八九〇	二年生	四・〇〇	三月下旬		
紫花槐	一・一三〇	一一二七二	全 右	三・〇〇	四月上旬		
油 桐	一・四〇〇	八二四〇	全 右	一・〇〇—二・〇	三月下旬		
黃連木	〇・四八〇	一九五〇	全 右	二・〇〇	四月上旬		
女 貞	〇・〇七〇	七一〇	一年生	〇・五〇	三月下旬		

樹種	面積	積株	數	播種法	播種期	高	度	生長狀況	備考
楮桐	一・九九〇	八三九五	一年生	二年生	二・〇—四・〇		三月下旬		
板栗	〇・二六四	二〇二六	一年生	二年生	二・〇〇		四月下旬		
胡桃	〇・三八〇	三〇〇〇	一年生	一年生	一・〇〇		三月下旬		
烏桕	〇・七二〇	八二〇〇	一年生	一年生	〇・五〇		三月下旬		
枳椇	〇・二〇〇	一五五〇	一年生	一年生	一・〇〇		三月下旬		
銀杏	〇・〇七〇	五三〇	一年生	一年生	〇・六〇		三月下旬		
栲栳	〇・一三〇	一〇八〇	全右	全右	一・〇〇		全右		
榆樹	五・二八〇	三〇七〇〇	二年生	二年生	二・〇〇		全右		
中國槐	〇・五三〇	一八一〇	全右	全右	二・〇〇		全右		
合計	五六・八二九	三七九九三八							

第四十七表 本年播種產苗統計表 二十四年九月調査

樹種	面積	積株	數	播種法	播種期	高	度	生長狀況	備考
側柏	四・九五〇畝	七四三〇〇	條播	四月下旬	〇・三〇尺				
黃金樹	〇・〇五〇	一一七〇	全右	四月下旬	〇・四〇				
臭椿	〇・五八三	九八〇〇	全右	五月上旬	三・〇〇				

第二區農林局二十五年重要工作總報告

刺槐	二·〇〇〇	二九九〇〇	全右	四月上旬	二·四〇	
油桐	〇·六五〇	三七〇〇	點播	三月下旬	〇·六〇	
黃連木	〇·〇七五	二〇	條播	四月中旬	〇·四〇	
梧桐	一·六〇〇	一五一〇〇	撒播	四月上旬	〇·三〇	
板栗	〇·〇九〇	一二〇〇	點播	三月中旬	〇·五〇	
胡桃	六·八二〇	二〇八〇〇	全右	三月上旬	〇·五〇	
銀杏	〇·六〇〇	七九六〇	全右	三月下旬	〇·三〇	
榆樹	〇·一三三	三六五〇	條播	五月上旬	一·二〇	
中國槐	一·五〇〇	四一六四〇	全右	四月上旬	〇·八〇	
杉木	九·五〇〇	七〇五八二	撒播	四月中旬	〇·一五	
山胡桃	一·二六〇	一〇〇	點播	三月上旬	〇·三〇	
君遷子	〇·〇〇五		全右	四月上旬		未出
化香	〇·〇五〇		條播	全右		未出
梓樹	一·〇〇〇	五二四〇〇	全右	全右	〇·七〇	
馬尾松	一·八三三	五三〇〇〇	撒播	四月中旬	〇·一三	
河柳	七·三七〇	二六七二〇〇	條播	四月上旬	〇·四〇	

合 計	四〇・〇六九	一七九八二二三						
-----	--------	---------	--	--	--	--	--	--

第四十八表 本年插條產苗統計表 二十五年九月調查

樹種	面積	積株	數	繁殖法	繁殖期	高	度	生長狀況	備	考
白 蠟	一・〇〇〇畝	六二〇〇株	插條	四月上旬		一・七〇尺				
白 楊	八・五五〇	五三〇六〇	全右	全 右		三・〇〇				
杉 木	一一・六八〇	一二八四五	全右	全右	三月上旬至 四月中旬	〇・三〇				
箭桿楊	二・〇〇〇	一二四〇〇	全右	全右	四月上旬	一・八〇				
檜 柏	〇・二二一	五八九	全右	全右	五月上旬					
合 計	二三・四五一	八五〇九四								

第四十九表 本年根株萌芽苗木統計表 二十五年九月調查

樹種	面積	積株	數	繁殖法	高	度	生長狀況	備	考
刺 槐	一・五〇〇畝	二四〇〇	根株萌芽	四・五〇〇尺					
白 楊	〇・五〇〇	八〇〇	全右	三・七〇〇					
合 計	二・〇〇〇	三二〇〇							

5. 杉木試驗

第二區農林局二十五年重要工作總報告

杉木樹幹挺直，材質堅韌，為我國主要樹種，本區土質氣候，對於杉木之生長，頗稱適宜，若以為荒山土質較厚之地造林，實較普通之植松為利。故本局本年對於杉木，一面培育苗木，一面從事試驗，期有相當成績，以便推行。茲就試驗方面言之，本年春季曾開圃地一畝，分為覆土深度，溫湯浸種，打插深度，及施肥比較等四種試驗，中途因切根蟲為害，結果自難真確，故試驗成績未能十分顯著，擬於下年再行復試，期獲真確比較結果，以達試驗最後目的。

#### 6. 採購種子

種子乃育苗上重要因子，須於播種之前，精選慎藏，等備齊全，以供次年之用。本年籌備之種子，分為採集購買二項：採集之種子，計有側柏，女貞、河柳、刺槐、梧桐、烏桕、臭椿、苦棟、柞栲、合歡、紫花槐、榆、梓、旱荊等；購買之種子，計有杉木、馬尾松、胡桃、油桐、板栗、銀杏、中國槐、柳松、青松、棕柳、三角楓等，就中除採集之種子，業已獲得相當數量外，其應購買之種子，一部份已經購得，現仍在陸續購買中。至於本年冬季賢山取播造林需用之大量麻櫟種子，亦係購買所得。此外明春播木所用之插穗，如美國白楊，箭桿楊，篠懸木及白蜡樹等，為本局所產，現正計劃自行採集。而杉木插穗，則有待於臨時向外處購買。

### 乙、林場

#### 1. 造林

本年造林，係根據本局十年造林計劃底續進行，仍以荒山造林，公路行道樹及河流護岸林為主，其他以往造林因受人為及天然的損害，須行補植，及有重要必須造林者，在可能範圍內，莫不積極進行。故本年造林，可分為賢山造林，信濃公路林，海河利農河護岸林，中山紀念林，龜小山林場補植場園幹道植樹，場園附近之護塚地植樹及公園林補植等。至造林方法，則分為春秋二季，在春季為植樹造林，在秋季為直播造林。惟植樹造林，雖於春季，業已施行，而植直

播造林，因本年入秋以來，數月不雨，土壤乾燥，播種困難，直至十二月中旬，始慶甘霖，乃僱用大批人工，取購儲待用之橡籽二十一石，直播於賢山林地。所有計劃上預定播種之面積五〇〇畝，於焉解決，茲將造林成績列表於後：

第五十表 二十五年造林成績表

營林類別	樹種	株數或石		面積或長度		備考
		數	量	計	計	
賢山造林	馬尾松	三三〇・〇〇〇	株	六七・八五〇	畝	
	側柏	三・九〇七	株	一六・五〇〇	畝	
	榆	二・五五〇	株	一〇・六五〇	畝	
	中國槐	七〇〇	株	三・五五〇	畝	
	橡籽	三三・〇〇〇	石	五〇〇・〇〇〇	畝	
	合計		五〇〇・三三三	株	一三二・一〇〇	畝
中山紀念林	側柏	一・九七三	株	一一・五五〇	畝	
	馬尾松	一〇三・五〇〇	株	三六・五〇〇	畝	
	側柏	一・九〇〇	株	六・一〇〇	畝	
總計		一〇七・三七三	株	五四・一五〇	畝	



第二區農林局二十五年重要工作總報告

湖河護岸林 利農河				義塚地植樹				公園林補植		
河柳	小葉楊	紫花槐	柳杆	白楊	榆	刺槐	側柏	馬尾松	河柳	側柏
1,310	388	618	108	35,555	200	2,051	598	2,297	210	105
								1,625 株		
		26,000 株						5,586 株		
1,750 里	0,250 里	0,600 里	0,350 里	36,000 里	1,500	3,356	3,588	1,372	25,510	5,110
								9,750 畝		
		3,000 里						3,266 畝		
全	全	全	全	以植樹單行計算						

第二區農林局二十五年重要工作總報告

										場圃道路林			信濱公路林							
檜	刺	桃	河	千	女	側	刺	柳	白	側	白	柳								
柏	槐	樹	柳	頭	貞	柏	槐	杆	楊	柏	楊	杆								
	一 八	八	三 八	四	六 五	二 ·四 五	四	二 一 一	二 ·五 八	一 ·五 五 株	一 ·四 六	四 ·〇 〇								
	三 ·六 五 六							四 ·三 九 株			一 五 ·四 六 株									
	〇 ·四 五	〇 ·五 〇	〇 ·八 四	〇 ·一 一	〇 ·〇 五	〇 ·三 三 里	〇 ·〇 六	〇 ·一 八 五	四 ·二 四 七 里	二 ·六 七	一 八 ·〇 〇	一 六 ·〇 〇								
	一 ·九 七							七 ·〇 六 五 里			一 八 ·〇 〇 里									
全	全	全	全	全	全	全	全	全	全	全	全	全	全	全	全	全	全	全	全	全

總	計	五九〇・八五 株	五九〇・八五 株	二九五・六一 畝	二三五・六一 畝
		三〇〇〇 石	三〇〇〇 石	三九・八五 里	三九・八五 里

右表所列造林面積，共計為一二八五・六一畝，長度為二一九・八五二里，植樹總數為五六九・八〇五株，直播橡籽廿一石，其成活率，除橡籽因係年底播種，尚未發芽外，其他植樹，應委驗收考查成活成數平均為百分之六十八，惟入秋以來，天氣亢旱異常，故原查成活株數，不無減少情事。

2. 保護

本局原有林場，計為龜小兩山及灤河北岸之公園林，各設林警一名，專司巡邏看護之責。茲值地方民衆對於保護森林觀念，尙在薄弱之時，在公園林遊人衆多，則有隨手攀折之虞，在龜小兩山，每屆冬季水冷草枯，遊人入山，對於殘餘之烟頭及火柴，偶不經心，拋入林地，則火種種入枯草，火災於焉以起。故本年入冬以來，就經費可能範圍內，在龜小兩山林場，呈准添設林警二名，更翻輪值，并兼看護利農河岸樹林之責，以謀林場之安全。

同時賢山林場及信潢公路，自上年冬季植樹後，保護事宜，亦關重要，故於信潢路設置林警二名，駕駛自行車，專司往返巡邏，乃因路線過長，人數過少，加之本年春夏兩季，適有大批民夫，修築該路路面，為期甚長，份子複雜，良莠不齊，往往於新植之柳杆及白楊，或則掛衣帽於樹枝，或則搖動其樹本，在在予樹木以致命之傷，以致該路新植之行道樹，春季雖已成活，夏後復多枯死，其枯死之樹株，則有待於下年之補植。至賢山林場自二十四年冬季實行造林後，原設有林警一名，負責看護，並於賢山北麓，建築草房兩間，專供林警住宿之用，迨本年春季，深恐草木枯零，容易發生火災，兼之該山造林地面，本年冬後益形擴大，故又添設林警一名，并增建草房一間，以利保護。不過賢山林場，地面遼闊，信潢公路，路線甚長，對於樹林，欲期保護周密，仍有增加林警名額之必要。

### 3. 測量

本局所有地畝，曾於上年實行清理，惟龜小山林場及點山<sup>點</sup>山林場，當因地面較大，測繪需時，一時未能進行。茲於本年春季在點山測得林地二千四百九十四畝，龜小山計測得林地全積為三百七十八畝一分九厘七毫，并各繪製平面圖，以爲將來考查。

### 丙、除治虫害

本年各場圃發生之虫害，計有捲葉虫、赤楊站蠹、鉄廠虫、綿蚜虫、夜盜虫、潛葉蛾、刺蛾、及切根虫等八種，捲葉虫發生於公園內之河柳及榆樹林，赤楊站蠹發生於公園林內之臭椿林，鉄廠虫在公園林內之美國白楊林發生較多，而綿蚜虫則發生於梧桐樹，均經隨時督飭員警；先後施用藥劑或捕捉打落等法，實行除治，未致蔓延。至於苗圃方面，在新播馬尾松之幼苗，曾發生夜盜虫，嚼食苗根，美國白楊上，則有潛葉蛾及刺蛾之幼虫，嚼食苗葉，但均爲數無多，爲害甚輕。惟本年新播之杉木及銀杏，初雖發育佳良，詎於六月下旬，發生切根虫甚多，嚼食苗根頗烈，當經積極督飭員工，逐日搜捕，終因杉苗佔地較大，且害虫藏身土中，捕獲殊感困難，以致本年杉木育苗及試驗成績，遭受影響甚大。

### 丁、宣傳推廣

值茲豫南荒山遍野，民衆對於林業觀念尚在薄弱之時，欲完成林業大計，必須於造林保林各事項，盡力宣傳，藉以喚起其興趣，自行動作，庶幾潛移默化，克奏膚功。惟本局受經費限制，對於宣傳工作，僅於可能範圍內，從事於繪製圖表，編印淺說，採製標本及製造模型等項，分別陳列，以供民衆觀感，頗足以引其同情。至於種苗推廣，乃因廉價限制，進行比較困難，推廣數量，不免減少，茲將本年宣傳推廣各事項，分別列表如左：

#### 1. 宣傳

第二區農林局二十五年重要工作總報告

第二區農林局二十五年重要工作總報告

子、繪製圖表（計二十八種）

本局二十五年舊有苗木種類株數面積比較表

本局二十五年新育苗木種類株數面積比較表

本局二十五年舊有各種苗木生育狀況比較表

本局二十五年新育各種苗木生育狀況比較表

本局二十五年出山苗木種類株數比較表

本局二十五年度春季播種預計比較表

本局二十五年度春季插條預計比較表

本局二十五年度春季育苗畝積預計比較表

本局二十五年春季移植苗木種類株數面積比較表

本局二十五年春季留床苗木種類株數面積比較表

本局二十五年春季播種種類數量面積比較表

本局二十五年春季扦插苗木種類株數面積比較表

本局現有各圃地面積比較表

本局二十二年至二十四年推廣森林種苗統計表

本局歷年育苗成績比較表

本局歷年造林成績比較表

本局二十四年度各地造林種類面積及長度比較表

本局二十四年度推廣種苗種類及數量比較表

本局二十四年度各地造林種類株數比較表

本局二十五年杉木扦插深度試驗比較表

本局二十五年觀察園內苗木抗旱程度比較表

本局二十四年度各場林木折損月計表

二十年至二十四年全國桐油輸出統計表

民國二十四年一月至四月間全國各項林木輸入價值百分比比較圖

蘇閩浙桂豫察魯贛直皖湘晉滇甘陝綏滬等省市造林運動概況

全國產桐油重要區域桐油產量比較圖

全國各省林木面積及所有權比較圖

全國各省森林面積百分比圖

### 丑、編印淺說

因受經費限制，未能多事印發，僅編成民有苗圃概要及豫南應提倡杉木造林各文，在豫南日報上逐日披露，爾外春季舉行造林運動時，曾編印造林標語及造林運動等文，廣事分發，以資宣傳。

### 寅、採製標本（計十八種）

樹木修砍頂枝不適當的現象

## 第二區農林局二十五年重要工作總報告

樹木受高熱的現象

樹木修枝適當傷口癒合的形狀

樹木用鋸修枝雨水浸入傷口發生的現象

樹木應當像這樣修砍頂枝

樹木受外力壓迫發生的現象

桑樹受鐵礮虫害的形狀

構樹木耳的寄生

樹木修枝折傷皮部發生的現象

啄木鳥啄除木蛙的形狀

側柏受鐵礮虫害的形狀

樹木受肥腫病的現象

樹木修枝傷口應當這樣的平滑

樹木受鐵礮虫害的現象

樹木不修枝發生的結果

樹木上菌類的寄生

樹木受藤蕁纏繞之害

樹木傷口受菌類寄生的現象

卵、製造模型(計七種)

本局龜小山林場模型附龜小山土層標本

本局賢山林場模型附賢山土層標本

本局中山紀念林場模型附中山紀念林土層標本

五本植樹法模型

正三角形植樹法模型

正方形植樹法模型

矩形植樹法模型

2. 推廣

第五十一表 二十五年春季推廣種苗成績

種別	免	子苗	推廣	木數	廉種	價	子苗	推廣	木數	備	考
	種										
刺槐			九二〇			五〇〇	升		一八〇		
梧桐						一〇〇〇			五五五		
馬尾松			三〇二〇			四〇〇〇		一〇〇〇	一五〇〇		
臭椿			五〇			一〇〇〇		五〇〇	五〇〇		
白楊			三・七二〇						五〇		
胡桃									一八〇		



第區二農林局二十五年重要工作總報告

小葉楊						二	
板栗						二六四	
千頭柏						七〇	
檜柏						二〇	
側柏			三・一一〇			一〇七	
紫花槐						五一〇	
河柳			五〇			二〇二	
女貞			一〇〇			五二〇	
銀杏						一一〇	
榆			九〇〇			二〇〇	
油柏						五〇〇	
黃金樹						五〇〇	
中國槐			五〇			二〇〇	
白蠟						三〇〇	
枳椇						一〇〇	
枸橼						三〇〇	

毛桑	二七〇〇			
青朴				二〇〇
君遷子	七五			
合計	一四六九五株	二九・〇〇升		七〇七〇株

戊、編擬計劃

本局本年編擬二十五年之育苗計劃及造林計劃先後呈

廳核准在案，茲將二種計劃，擇要分述如次：

甲、二十五年育苗計劃概況

a. 留床苗木：預計留床苗木，有側柏、苦棟、胡桃、山胡桃、梓、白楊、中國槐、箭桿楊、黃連木、紫花槐、板栗、梧桐、女貞、白蜡、杉木、檜柏、烏桕、枳椇、枸橘、銀杏、榆、臭椿、青櫟、千頭柏、河柳等二十五種，共計八九一六〇六株，佔地一百一十一畝九分一厘五毫。

b. 移植苗木：預計移植苗木，有側柏、檜柏、胡桃、梧桐、銀杏、板栗、梓樹、黃連木、杉木、中國槐、榆、黃金樹、油桐、刺槐等十四種，共計九二六〇一九株，需地六十五畝五分。

c. 播種苗木：預計播種苗木，有馬尾松、杉木、胡桃、油桐、板栗、銀杏、中國槐、刺槐、梧桐、烏桕、側柏、女貞、榆、河柳、臭椿、黃連木、黃金樹、梓、枸橘、合歡木、皂莢等二十一種，預計產苗一八四七五〇〇株，需地五十八畝四分。

d. 插條苗木：預計插條苗木有杉木、箭桿楊、白楊、篠懸木、白蜡、檜柏、青楊、木槿等八種，預計產苗三一四〇

第二區農林局二十五年重要工作總報告

〇〇株，需地三十二畝五分。

e. 杉木試驗：杉木之重要與本區之注意，曾於二十五年春季一度試驗，已於本報告第二節第五款述及，嗣以種種關係，成績未能十分顯著，擬於二十六年度重行開地一畝，專資試驗，仍分覆土深度，溫湯浸種，扦插深度，施肥比較四種，復試一次，以資研究而利進行。

f. 油桐試驗：油桐產油，為軍事上之重要原料，已為國際間所注重，且在我國出口貨中，佔極重要位置。本區亦適於油桐地帶，為明瞭油桐需要肥料種類及適宜土壤性質起見，擬開地四分，作施肥比較及土宜比較二種試驗，并擬在龜小山，寶山，中山紀念林各林場山麓，選擇適當場所，各定植油桐二畝，考查生長狀況，以為提倡根據。

以上留床、移植、播種、插條及試驗區，共需圃地二六九·七一五畝按圃地實際面積四五〇畝計算；尚餘地一八〇·二八五畝，作為休閒地。再預計本年播種苗木為一八四七五〇〇株，插條苗木為三一四〇〇〇株，共計二六一五〇〇株，符合

廳令每年新育苗木二百萬株之規定。

#### 乙、二十五年造林計劃概況

a. 寶山造林：擬定二十五年造林面積為一五〇〇畝，當經實行測製圖形，實行勘丈區劃，二十五年營造者為第一段，二十六年營造為第二第三兩段，段與段間，栽植雜樹，以資識別，并在山頂分水嶺上接連開寬三丈之防火線及山腰開巡視步道等，在步道上部，為松林，下部為橡林，預計營造橡林五〇〇畝，直種橡子十五石，松林五百畝，需苗六六六〇〇〇株，雜樹五〇〇畝，需苗一二〇〇〇〇株。

b. 龜山造林：龜山山林場經一度清丈後，發現應歸本局管轄荒山一段，約計一五〇畝，二十五年擬營造馬尾松林，計需松苗一九九八〇〇株。

c. 沙灘造林：信陽新築飛機場，濱臨滬河北岸，四面空曠，立木鮮少，擬在沙灘上造林，格資保護，而重國防，約計面積二五〇畝，栽植白楊河柳五〇〇〇〇株。

d. 補植原有林：本局二十四年度營造之賢山、滬河岸、信潢路及龜山補植林木，因罹各種危害，枯損甚多，茲經調查結果，亟待分別補植，以整林相而免缺陷，預計補植數目，賢山林場為橡子三石一斗，馬尾松及雜樹一六〇一四三株，滬河河岸林補植白楊河柳一一〇〇〇株，龜山山林場補植馬尾松四三六〇〇株，信潢路道路林補植白楊八〇〇〇株，共計補植苗木二二七四三株，橡子三石一斗。

以上共計造林面積一九〇〇畝，（補植面積除外）需用苗木一二五八五四三株。橡子十八石一斗。

### 三、事務方面

#### 甲、庶務

一、修繕及建築：本年份計建築農場範圍灌溉場抽水機馬房二間，瀟家樓苗圃辦公室三間，工人住室三間，廚房一間，圍牆一道，門閘一座，賢山建築林警室三間，翻修農場辦公室三間，並建築牛舍圍牆一道均經先後呈報在案。

二、工役：本年工役人數每月統計列表於後：

### 第五十二表 工役人數統計

第二區農林局二十五年重要工作總報告

月份	工別		工頭	林警長	工短	工勤	務總	計備	考
	數	別							
廿五年一月	三	三	二	五六	一〇	七	七八		
二月	三	二	二	五九	一〇	七	八一		
三月	二	二	二	五六	三四	七	一〇一		
四月	二	二	二	五七	三四	七	一〇二		
五月	二	二	二	五四	七四	七	一三九		
六月	二	二	二	五五	八三	七	一四九		
七月	二	二	二	六〇	四九	七	一一八		
八月	二	二	二	六〇	二八	七	九七		
九月	二	二	二	六〇	三五	七	一〇四		
十月	二	二	二	五七	二四	七	九〇		
十一月	二	二	二	七三	二三	七	一〇五		
十二月	二	二	二	六一	一七	七	八七		

三、購買器具，本年添置各種器具，分別列表於後：

第五十三表 本年購置器具一覽

農具 稱	類 別 份 數 量												
	一月	二月	三月	四月	五月	六月	七月	八月	九月	十月	十一月	十二月	總計
鐵銼	四	二											六
砍枝刀	二												二
整枝剪			二										二
糞桶			一〇										一〇
大紅木車												二	二
乙種雙播機												一	一
乙種單播機												一	一
點播機												二	二
條播機												一	一
犁溝												一	一
汽水機水管												三	三
接頭螺丁												一	一
自動噴霧器												六	六
麻袋												一	一
筒竹												二	二
筒盤												一	一
沙鏟刀												五	五

第二區農林局二十五年重要工作總報告

第二區農林局二十五年重要工作總報告

兩 錄	蝦 蟻 預 測 燈	脫 粒 箱	連 刀	篩 子	背 風	箕 箕	樹 叉	起 水 桶	大 缸	秧 馬	箕 衣	千 担	扁 担	白 種 鐵 子 蓋 箕	接 樹 刀	鋤 鋤
								三	四	六	九	六	四	一 〇	三	三
			一 八	三	六	二	四									
一	二															
								二	二							
一	二	一 八	三	六	二	四	五	六	六	九	六	四	一 〇	三	三	

第二區農林局二十五年重要工作總報告

鐵子	竹子	種子櫃	藤椅	三層辦公桌	彈簧鉗	算盤	綑絲床	七寸交木鉗	器具	彈簧槍燈	洋琴	挖刀	大小挖鏟	削菜刀	石桌	冰鐵漏斗
				二	二	一	一	一		二						
	二	一	二													
一																
	七									三						
										一						一
											二	二	七	一	一	
						一				一						
			二							一						
一	九	一	四	二	二	二	一	二	八	二	二	七	一	一	一	一



竹書架							二					
大竹長桌						五						五
竹方枱						一〇						一〇
竹睡椅						一		一		六		八
竹方桌						一						一
竹茶几						一					二	三
打洞機						一						一
木床						一						一
乾濕計						一			一			一
螺絲郎頭						一						一
國旗						四						四
竹茶几桌						一					一	二
局旗						一						一
竹大辦公桌						二						二
竹長坐椅						一						一
火盆						二						三

新式三用	複印器	竹藤心方橙		二								一	一
------	-----	-------	--	---	--	--	--	--	--	--	--	---	---

四、公文：

1. 收文：自廿五年一月起，至十二月止，所收文件，表列於後：

第五十四表 收文統計

通令	密令	代電	電信	電報	呈文	公函	指令	月份												總計						
								一月	二月	三月	四月	五月	六月	七月	八月	九月	十月	十一月	十二月							
			三一	一一	六六	九九	一六一	二〇	一八	二二	三六	二二	二四	二五	二五	一五	一七	二一	一三	一四	一三	一六	二七	二九	二九	
二	一	一	一	一	九	八	二	二	二	二	二	二	二	二	二	二	二	二	二	二	二	二	二	二	二	三

第二區農林局二十五年重要工作總報告

2. 發文：自廿五年一月起，至十二月底止，所發文件，表列於後：

第五十五表 發文統計

類別	月份												
	一月	二月	三月	四月	五月	六月	七月	八月	九月	十月	十一月	十二月	總計
星文	二四	二二	二〇	三四	四〇	一八	三三	一八	二九	二三	二二	二二	三〇四
代電	七	一	三		二	一	三	一		一二			三〇
電信	一			一		一							三
電報			一	四		二							七
公函	二〇	一一	一一	八	九	一一	一三	四	四	二五	九	二八	一四五
訓令		二	一一	三	七	一	一一	四	一	四	三	二	五〇
指令	一六	四	一一	七	七	八	四	八	三	七	五		八〇
批示						一							一

乙、會計

一、編造預算算書及概算決算書表：自廿五年一月一日起，至廿五年十二月卅一日止，所有各項收支月報表預算計書及概算決算書等，均經按月編繕呈報在案。

二、收支：自廿五年一月一日起，至廿五年十二月卅一日止，各款收支數目，分別按月列表於後：

1. 經常費

第五十六表 經費收支一覽

月	份	收	入	數	支	出	數	備	考
二十五年一月		二・七一一	〇〇〇		二・〇八七	四四三			
二月		二・七一一	〇〇〇		二・〇八九	九八二			
三月		二・七一一	七二〇		二・二五六	三八三			
四月		二・七一一	〇〇〇		二・一九九	八六〇			
五月		二・七一一	〇〇〇		二・一一七	三九一			
六月		二・七一一	〇〇〇		二・〇七八	三七五			
七月		二・四一四	九〇〇		二・一五五	九一〇			
八月		二・四一四	九〇〇		二・一二五	八三五			
九月		二・四一四	九〇〇		二・〇二四	四五〇			
十月		二・四一四	九〇〇		二・〇四〇	六〇四			
十一月		二・五〇〇	〇〇〇		一・九四八	二六五			
十二月		二・五〇〇	〇〇〇		二・〇二二	三四〇			
廿五年造林費					三・四四九	三八〇			
合計		三〇・九二六	三三〇		二八・五九六	二一八			

本年六月份以前各月係屬廿四年度除開支及奉令動用外均已如數解繳省庫特此聲明

2. 收入類

第五十七表 產品收入收支一覽

月份	收入	支出	備
二十五年一月	四〇九九〇	五八七五〇	
二月	五〇〇〇	五八七五〇	
三月	三五五八五	五八七五〇	
四月	五七八三〇	五八七五〇	
五月	二一五四〇〇	五八七五〇	
六月	六二六四一〇	五八七五〇	以前各月支出數係由財政廳於發給該月經費時按月扣去產品收入數
七月	八九二二〇	無	
八月	三二一九〇	無	
九月	一〇二七六〇	無	
十月	五二九三〇〇	二二三一七〇	上列支出係由局解繳七八九等月份共收產品收入數
十一月	九九一〇	五二九三〇〇	上列支出係由局解繳十月份產品收入數
十二月	一六八九〇〇	二六八〇一〇	上列支出數係由局解繳十二月份共收產品收入數
合計	二〇〇一六九五	一・三七二九八〇	本表六月以前各月份係因二十四年度除支出及本令動用外均已如數解繳省庫特此聲明



考

3. 臨時類

第五十八表 臨時費支出一覽

款別	收入	支出	備考
臨時設備費	—	四〇一六〇〇	在此款係整井器械費四百〇四元七角五分已 在廿四年列為臨時收入至本年開始設備
模範灌溉工程費	—	七三八六三〇	查此款於廿四年收入一千四百卅九元五角五 分餘係呈由廿四年度農業事業費內撥來開支
苗圃開辦費	—	四五〇〇七〇	在此款係廿三年發給苗圃開辦費已於廿四年 臨時費內列為收入本年支出係繼續開支之數
學習員貼王	—	一五四八四〇	查此款自廿五年一月廿七日起至六月底止計 五月〇五天每月卅元經由廿四年度經常費節 餘內撥來開支
建築牛舍圍牆及翻修房屋費	—	一八九〇〇〇	全
廿五年第四屆產品展覽會費	—	一〇〇〇〇〇	全
購買自行車	—	七六〇〇〇	全
合計	—	三・一一一四〇	前

第二區農林局二十五年重要工作總報告

第二區農林局二十五年重要工作總報告

附錄 本局職員一覽表

職別	姓名	年齡	籍貫	學歷	經歷	到差年月
局長	任簡修	四五	河南固始	河南農業專門學校畢業	歷任林務監督實業廳長河務局長科長等職	二十四年五月
技士兼主任	康幼平	四〇	湖南湘鄉	國立北京農業專門學校畢業	歷充教員建設局長文牘主任等職	二十四年一月
技士	丁雨亭	三六	江蘇泰興	江蘇省立第一農業學校畢業	歷充技佐主任技士等職	二十四年五月
	成汝基	二九	浙江嘉興	國立浙江大學農學院園藝系畢業	歷充農場管理員等職	二十五年一月
	楊景潛	三〇	河南滑縣	國立中央大學農學院農藝系畢業	歷充技術員等職	二十五年四月
	夏景和	三九	河南浙川	河南農業專門學校畢業	歷充技術員技術主任科員教員等職	二十五年十月
技佐	樊寶榮	三三	江蘇嘉定	江蘇省立第一農業學校畢業	歷充技術員等職	二十四年十月
	牛修蘭	四一	河南濟源	河南農業專門學校畢業	歷充訓育教務主任教員技術員建設局長等職	二十六年二月
	楊連生	三六	浙江建德	國立北京農業大學畢業	歷充技術員教導主任及教員等職	二十六年三月

第二區農林局二十五年重要工作總報告



第二區農林局二十五年重要工作總報告

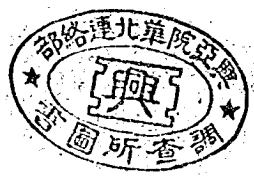
					助 手		書 記	事 務 員	會 計 主 任	
	張全生	鄧肇麟	向志文	胡秋萍	李光榮	徐萬青	郭平榮	張九齡	鄭子清	張東俊
	二三	二一	三五	二〇	二一	二〇	三六	三五	二九	三六
	河南西平	河南睢縣	江蘇泰興	河南羅山	湖南衡山	河南禹縣	河南汝南	江蘇武進	江西泰和	河南固始
	西平縣立職業學校畢業	河南二區農林學校第一屆畢業	上海實用職業學校畢業	信陽中法中學肄業	湖南衡山振新中學肄業	禹縣高等小學肄業	舊制信義中學畢業	汝陽道立職業學校畢業	江蘇武進培志中學畢業	中國合衆森業改良會畢業
			歷充營業主任庶務員教員等職	在本局農藝部練習一年期滿擔任氣象測候事宜	在本局農藝部練習一年期滿	在本局森林部練習一年期滿	歷充苗圃長屠宰稅局長事務員書記官等職	歷充會計主任特稅局長等職	歷充縣政府秘書科員等職	歷充技術員助理員等職
	二十六年	二十六年一月	二十六年一月	二十五年七月	二十五年七月	二十五年七月	二十五年十二月	二十六年三月	二十六年五月	十七年五月



#43  
311249

3  
311249

鐵



0