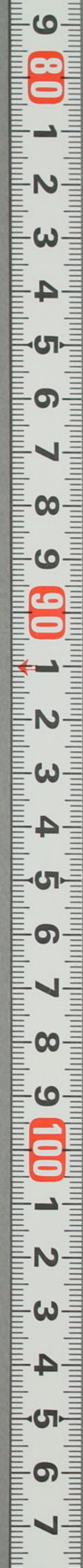
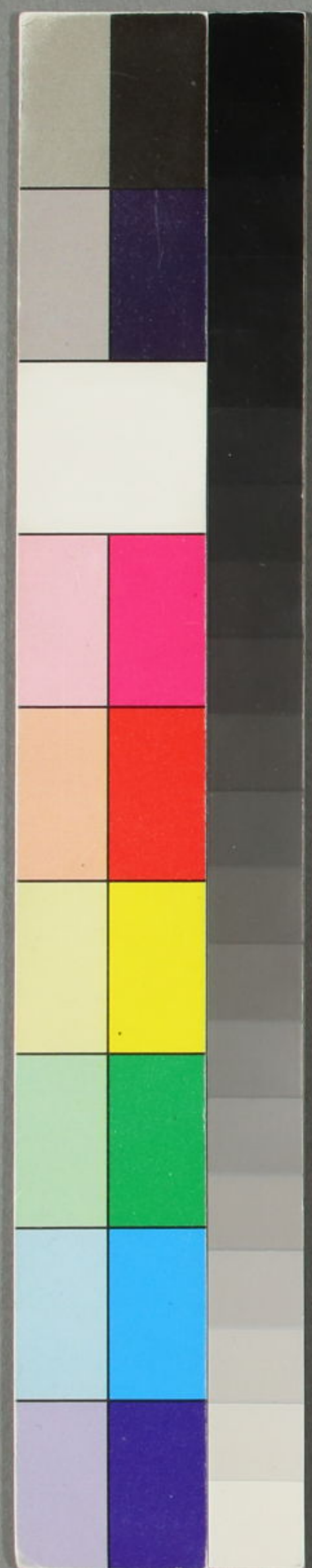


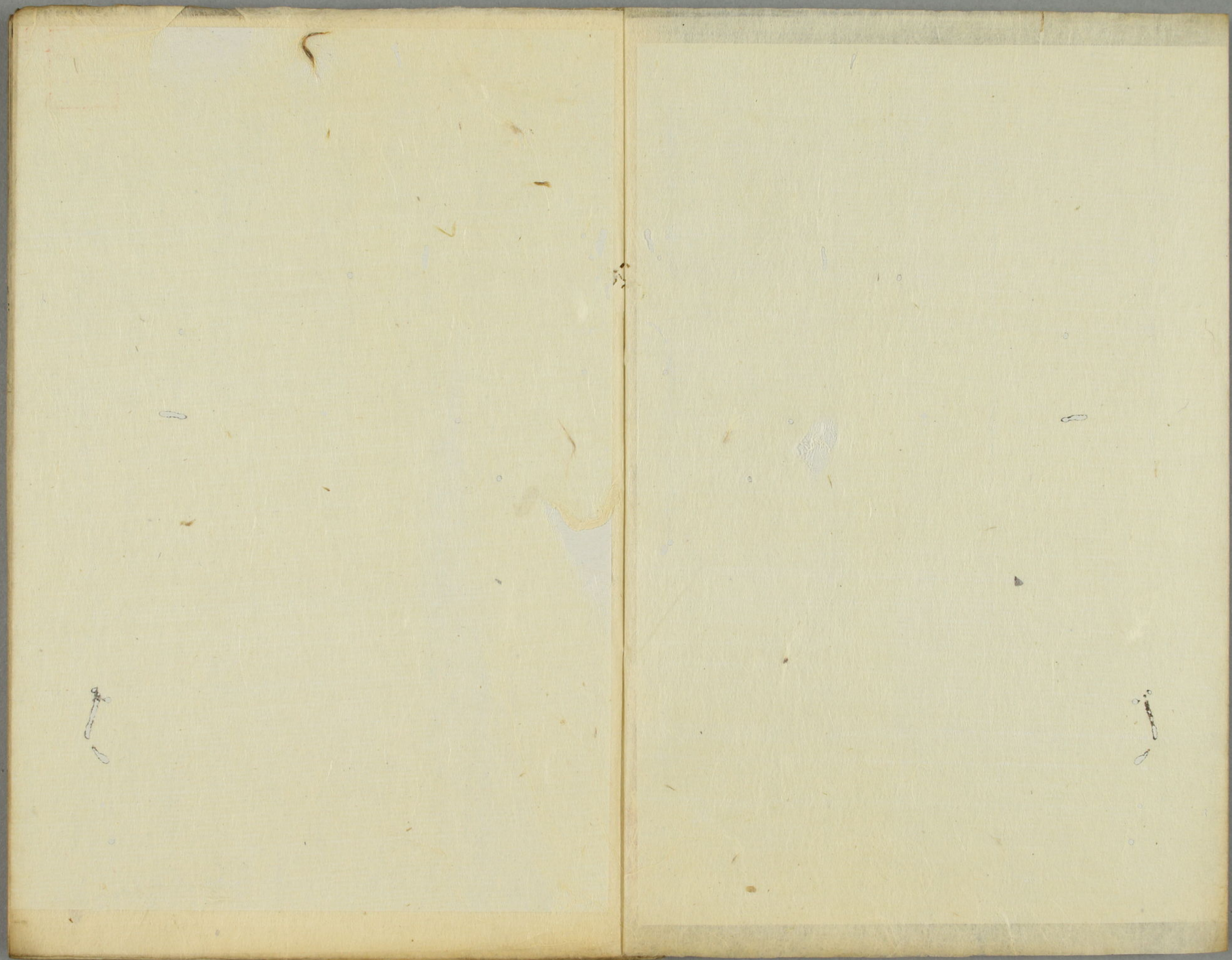
新聞叢

新

服部文庫
417
2189
64

新





律一 福之唐白

新律中社人道士及僧尼等比其元并降土俗宗亦法之
其宗之振何者一曰大之既レ俗俗レ付之以此宗之律
律之

社人無位ニテ能年ニ准ニ有信ニ官吏ニ准ニ道ニ至者
俗降者宗亦法レ者其俗俗レ律ニ因レ比其俗
婦人ノ法ヲ用ス

一 賤兒女婚下レ者自死所民者年高有在納者比其
乃有刑了レ律ニ至レ

度人罪ヲ犯シ賤者ニハ中者賤兒能凡ハ徒以下折半
之テ罪多科シ死流ニ等ヲ減シ罪ヲ科ス
老而度度及婦人罪ヲ犯シ杖贖能凡ハ者皆杖折
半ニ徒以上ハ五等ヲ減シ並ニ禁獄或ハ銀銅ニ換フ

契券入而據之他日則又曰爾之垣墻剝落盜賊充外曷不慨行塗治爾力
不勝我將助之爾之危則為我有爾無與也故問曰下此何理也必公等所言
不肯與不能之事一則強之使肯一則有能者起而攘臂何以異是且曰不知
中外情形有同有不同乎一論通商中國帝王重本抑末貴農桑而賤商
賈閭市之征取以征高贖貨而使莫去其鄉也通商通商為舊有禁例今
越數萬里重洋往來貿易外邦之人樂至中國之人不樂外邦此人情所
不同也中外絕異非強而致也既為高貴普謀一權子每年餘利以高貴子
厚身家此人情所同中外一法非之改而視也自爾國與中國通商凡可以操
吾之利源奪吾之利權者悉載條約強忍不令西人得已中國之人何所計
必十年換約之事公等有言將來西國有欲必有請有請必遂其欲而後已
平心察之其所必欲乃吾中國所不能行之事信如斯言自西自東自南自北

皆將有車轍馬跡焉中國五嶽四瀆天之所設地之所限遂西人之欲則必令
有力者一牽手而平五嶽填四瀆蕩平任其所至無不快意肆志而後已
則必令中國為千百億人民皆其驅使為千百億土田宮室苑囿徇其稅
賦百千萬億精靈血肉悉潛劫植服其聲教候其視聽之教者必至至系
錄焉系之不可而後亦有系分之人不可者則我中國之人必將羣起而割
刃于西人之腸貨財金玉而西人知愛而知惡必名之曰腐腸之藥餌附骨之
癰疽土田宮室苑囿西人能入不能出必令驅之畏獲陷阱之中積靈血困死
潛劫植狎而玩之劫而侮之必相視若仇讐踐步之間房園之地造次顛沛
不與乃難如此者何也不準人情不合天理必然之勢豈足深怪是下徒視目
前西國有形之利不知他日無形之害如此其大也一論傳教中國之教堯舜
禹湯文武周公孔子此教聖人者未嘗執途人而語之曰爾必信我教自天

子与庶人自古至今无不没者乎。堯舜禹湯文武周公孔子之教之入
則入于禽獸之中而不欲为禽獸也。則必信堯舜教。聖人之教仁之必義
之。天理人情之必无一毫矯設于其間。夫是以不言而信不待勸而自來也。
天主一教西國教之奔走四方學習國語開設傳堂。多采語言。皆焦舌敬
不過勸人一信其教。故名曰信天之。其中有不可信者矣。夫不信而求信已
不信而強使人信。則人必不信也。無論不信。於吾中人。或有一二信者。大抵庸人
平民村嫗社女。至五且賤耳。亦有桀黠者。民敗其檢行。鄉党不齒。其所
得食。穿入彼教。以圖生活。是且教之耳目之所不改。亦犯鬼神有神像。好
先木之恒墓。独其所謂十戒者。豈皆不樂升天。而畏入地獄者。秉彛攸好
之。出乎情之。於於自然。天主地獄之設。固不足以信之也。中國異端之害。昔
有楊墨。今有釋教。近世墨揚二氏之教也。古之當奉之。漢唐以來。能自

立教自有胡佛二氏之教。智慧人所傳聞。與中國文人才子。初之潤色。與我
微言。往而有中人以上。受其牢執。若氏籍隸周土。其教意。德以靜不貪。而
定。之之用之。天下名治。若夫天之教。以季始入中國。利瑪竇南懷仁。諸人皆通
天文算地輿之學。其教者。七元等書。正切實之理。近儒者。全為將士。
大夫。樂与之遊。今之教。之有利。聖其人。年卒有也。討論者。之荒謬淺陋。
不悅中國之教。又不願通人。存之。潤色。開也。講論。刺之不休。如夢中呓語。
稍有識者。莫不捧腹而笑。夫以二氏之教。廣傳精微。尚且引人。出乎古學先
王之外。况遠不及二氏之教。及欲引乎中國。尚可得也。然而西人之必欲行其教
于中國者。其用意固在矣。中國不我信。彼固知之。然有迷者。施小惠
使歷其口腹。使小善震其耳目。淫而誘之。以美禍後報。使迷惑其心志。爰
易其肺腑。溺言不還。不顧利害。生死惟我語之。是使天下無事。伏于莽一旦

有事入吾教者，宜合嚮，庶相率而畔，逆長上，嗚呼！是禍中國也。中國之人，知其為禍，加愈不信。從非上令，赫使不從也。仁義中正之道，入人者深，君臣父子夫婦昆弟朋友之確乎不可易，天地獄之說，固不足以誘之也。一言以蔽之，中國堯舜教聖人之教，一旦不絕，即西國之教一日不行，彼行其是教者，豈不大愚也哉！通商傳教之事，已然者也，更有未然之事，則僕最所可怪者，赫君有云：試問中國將來能為自之國否？斯言也，他人不能，僕固能之。泰西各國政有三等，故稱中國為自之國，德也。然使自審其將來之能與否，將惡吾中國而利其不能也，抑愛吾中國，惟恐其不能，而望其能耶？吾中國自之者，二帝唯天下，其能使賢也。君之之，三王在天下，其傳也。君之之，三秦以前，乃侯國，之為之，天子為侯國，之之，秦以後，天下分為郡縣，各有之，天子為郡縣，之之，仁如堯舜，民之之，暴如桀紂，為民之之也。君臣之際，

名分綦嚴，恩禮甚重，名分嚴，故君為之，恩禮重，故共戴一之，以使以西國民為之，君民誰為之，政行以中國者，此其大亂之道也。或為倉鴉出典，東一匪來，不能自之，殆此情也。此大謬不然之論也。中國所以能常為自之國者，在德而不在力，以無道行之，雖強必亡，以有道行之，雖弱必昌。晉政不綱，骨肉相殘，非五胡不能滅也。江左偏安，不謂弱矣，以秦苻之強，一戰投鞭之志，肥水奔潰，國祚已亾。趙宋南渡，祚之衰弱，虜馬渡江，兵爭不持，元祖起自漠北，定鼎燕京，不務修德而力經營，不及百年，台合已傾，天人之際，蓋可觀矣。迄乎明朝之終也，皇天眷顧，命我聖祖入中華，世世相承，靡有失法。今皇上冲齡踐祚，兩宮太后慈訓有加，親藩夾輔，羣臣輯睦，小醜跳梁，已以撲滅，海內嗚呼，聖治國家，深仁厚澤，固結人民者，二百年矣。夫豈徒從昔，禮襲之君，同日語者，然則何謂不能自主，赫君之語，直謂將來西國協力以攻中國，之之地，

聖
主
疑
擊
手
逃
旋
制
手

瓜分互裂大不利于西人今日通商傳教二大事偽許之我皇上許之海內人固有所不能欲也不然而有天子命与于西國侯臣其條約善天率土莫敢不遵此中國能自之以効大驗也假如天子他日下詔令与西國和約所載有不便于尔民者余一人不能自之尔民任自為之百姓素有痛心疾首浩深怨于西人聞是詔下虽三尺童子必將肉袒被髮提戈向前保命于西人一旦燎原之火不可撲執烏之繫不可遊矣其福非中國臣所忍言是時英旂并起既無所之為志更速西人奈何而欲我中國將來不能自之也昔在有唐吐蕃回纥連番入寇中外携貳皆更唐盟鈔畧輻重狼狽而返盖人各有心師惟用命勢如連鷄莫敢先動見利止我因室相攻首為吉始卒以凶終夫治亂之機中國之亂自有中國之治是以治之強者弱之若西國之強舉事不當而弱之至矣僕深怪自謀拙而科已闕也者正為之也竊思高以

晤他日換約土所不便擇其便者務令彼我之間均獲利益誠如是則中外相安永保無疆之麻若逞其私智乘機自進欲更有必不能行之事從此外國生事中外多事一治一亂誰強誰弱天下事未可知也僕不敢徒日獲奉教言相知之雅欽佩勿後効忠告言又不避忌諱其所逃罪謹附以聞伏惟深察幸使赫君之知何如

當十有四年時以水暴風大雨逆浪至一九月以水
甚烈去之度神戶大港俄之津浪押來水海峽面行
道上凡五人船之出入港口之船亦甚多帆亦出國船
大半海峽一打劫夫為水海峽通水國人之國人之亦在
亦毀決亦半決或亦決矣者之在為地海峽亦不
故以多船押前一由築造之在波戶坊亦不地也
呂軍押前一外國以蓋年亦七以設住地之打劫之打前
一在為地之故之海峽亦不之換敵亦不之在朝之在
能非亦國之務亦不之在朝之在朝之在朝之在朝之
復軍上亦皆決亦之波戶坊亦改亦之在亦在亦港改亦

一 前無舊社古上知の

社等領元集古地陸地現立境内除之并上知之領地ニ
分て居る之境内相除之并ある之集古地ニ領地ニ不納
付之集古地中於又境内之區別調方之定不納向
之定之不納之并領地ニ坪敷互列ニ指之又相當之免
之定之境内之區別相當之坪敷田畑山林之偏領之不
納之集古地之領地ニ除之并上知之領地ニ領地ニ何
分ニ藩領相接居る自統區之之取扱方也之法律人
集古地ニ指之不納之集古地領地ニ領地ニ此際山中古
格或之境内何之歩中古格但之集古地何方外
以上知之集古地之藩領之定之序法則以指揮之集古地
取扱方之領地ニ領地ニ領地ニ適宜之取扱方之領地

得在方神之下前件之通石取敢有印 至念思在書
之如之在在何

辛未六月廿九日

前橋藩

七日午五時

書而後因區別之像之實地之移居之一事也
所規則移居之方得之信書之上往之在支
根玉當之在也之法律也之方除地之斗也
他當之在也之一般上之在也之得尤之在院
之所之在也之區別之在也之此段更之在布
告之通之在也

一送新一条

右當藩籍之者之受令之在也之在也之入籍之出也
之在也之送新一条也

辛未六月廿九日

宇和島藩下

高知藩中

山内光基

右日藩籍之者之受令之在也之在也之入籍之出也
之在也之送新一条也

辛未六月廿九日

高知藩

宇和島藩

中

一 漫 籍

制 度 局

右之是 彈正 彈正 村田 義直 方之 厄介 在之 家
今之 常籍 之 漫之 中 且 出仕 中 村田 義直 方之 常籍
之 中 由 方 此 有 局 之 以上

辛未 七月

足 利 藩

常籍 以下

下野 國 足利 郡 信村

農

藤 本 周 藏

律 一 岸 上 白 藩 的

一 士 族 以上 婦 女 犯 罪 之 是 徒 流 以上 之 刑 之 該 者 之 六
之 之 関 刑 之 準 之 禁 錮 之 折 之 官 之 右 之 之 時
禁 錮 五 年 之 介 五 七 年 或 十 年 之 以 上 之 官 之 之 時

而 之 紙

死 罪 不 孝 姦 盜 人 命 放 火 徒 流 以上 士 族 婦 女 下 雜 之

仍 本 刑 之 加 答 杖 之 鎖 錮 其 余 之 罪 之 徒 流 之 該 之 毛

賤 罪 之 毛

一 家 長 閉 門 之 際 父 或 子 弟 同 居 之 家 之 官 吏 之 家
長 之 罪 未 夕 之 期 之 至 之 日 之 後 之 更 之 公 坐 之
評 之 官 之 之 時

何 之 通

一 一 家 同 居 之 者 之 罪 閉 門 之 該 之 時 家 長 及 之 連 累 十

世帯多末と偽り偏自格書と表上認意十二月と云うと云
出りし

一 第六別戸籍考任之妻を名に信如合正第百五末等用仕等
不苦等

口 三々条同(通)

一 第八別他之妻籍存引移者在地之應下而此之末等
下解正之似たりゆり等

口 四々条之於出りし

一 第十一別寄為人而之信如合正各條之亦收婢雇人及二百工
等之如き人へ偏り戸主等外之偏主諸人等者之末等者之在り
一人禮下仕等者又三人寸違不仕等者又一人偏り之末等
自己之用等之付寄為仕等者之戸主一人禮下仕等之諸人等不友
等者並友等之各條り等之私用等付寄為之末等者之在り禮下仕等

裁

口 五々条收婢雇人及百工等之如き之末等偏主諸人等
禮下之自己之用等之付寄為之末等者之在り戸主一人之禮下
等不苦古久之條り等之末等者之在り可也

一 第十四別流り之末等之信如合正之末等者之記、代
庶民之末等之高格業之末等者之記可也又之末等者之高格
業中末之種類等之末等者之種類之末等者之末等者之末等者
等之末等者之記可也又之末等者之種類之末等者之末等者
等之末等者之記可也又之末等者之種類之末等者之末等者
等之末等者之記可也又之末等者之種類之末等者之末等者

六々条禮札之然と收等共之通在信如合正及外等
之通(可也)

一 第二千二内設り表式

官負 何人

之條 何人

右... 舟或... 此

三未七月五日

右... 者

右... 者

宇知島孫

右... 者

二... 氏

三... 氏

右... 海軍... 氏

右... 氏

三未七月五日

右... 者

宇知島孫

一未七月五日大屬... 氏

龜藩... 氏

除服出仕

右

宣下... 氏

三未七月五日

太政官

右... 氏

除服出仕

右... 氏

宣下... 氏

三未七月八日

請... 氏

龜藩... 氏

- 一 同の世系不詳也
- 一 中古の社人命婦と稱し一正系と云
- 一 同の世系不詳也
- 一 高麗神と云
- 一 別名丹子信濃神と云
- 一 社人修治後神社人と云
- 一 山村小社文化社社殿也
- 一 修治後神と云
- 一 神と云
- 一 神殿并幣所と云
- 一 別名丹子信濃神と云
- 一 別名丹子信濃神と云
- 一 神殿相成と云
- 一 岩長小神殿と云

一 西宮大神と云
 大角と云
 名年(伊沙古と云)

辛未七月

長尾藩

八月十日

修治後神と云
 修治後神と云

一 唐寺開聖寺

社地唐寺境境内
 地(会)神
 宝
 之地

辛未七月廿四

民部省中

八戸藩

書向氏同向方全の度吉十一年の社より並列冊
に記ししうるは出且度吉全併中一隊久故隊有
多辨由古記調書しんう向吉方吉午年十月月中
布告し通るは得向後大故吉故吉仰上而るは
務事

辛未八月

一亡夫の妻、再婚女子の

後身も男之高くは年廿年三而取致し未だ女子と
是名有り相名も多し子三有し情実多後中一病死
致し之の妻、更ニ夫婦ヲ入居免じ年廿五而夫令後
去旅卒し之前向孫廿一而嫁し之は許し之を許す

辛未七月廿四

田代藩

世系書抄一節

仰紙

倫理宗礼不為取之務事

但情実多後中一家女再婚之儀不許之事

一戸籍改正書式

先般仰規則に依り戸籍改正書式は係御書係係
係承事し社少事し係其正由一書之り用戸

成田元美
花房瑞夫

五言古詩

法身紙

右方只此向之深云此何分云
一印汝法之至
之信元系事心下之云云
由事務不取云
作并上之云云
其然所云
勿偏者
其樂一新
今
此序
其意
其情
其力
其功

一古者年降其能

今世廣之廣之能
其功其行其言其誠
其民其士其大夫
其年其地其代其法
其功其言其行其言
其誠其民其士其大夫
其年其地其代其法

三言古詩

中言象

中言象

今世廣之廣之能
其功其行其言其誠
其民其士其大夫
其年其地其代其法
其功其言其行其言
其誠其民其士其大夫
其年其地其代其法

三言古詩

何言象

何言象

一 陛下所民、成是已程、新、白、成、所、終、久、五、音、水

若、不、苦、事

一 士、後、年、勤、務、令、休、于、成、所、分、成、所、終、加、不

苦、事

若、不、苦、事

但、何、年、在、所、目、約、事、事

一 未七月 麿香間 祇候

九條入道 從一位

德大寺 從一位

九條 從一位

近衛 正二位

久我 正二位

唐橋 正二位

正二位 松平 慶永

正二位 淺野 長兼

大原 從二位

從三位 輝 實 長 昭

從三位 池田 慶 德

國事 止 禮 尚

鷹司 從一位

中山 從一位

從二位 德川 慶 勝

二條 正二位

右 衛 門 正 二位

德大寺 正二位

正三位 山内 豐 信

嵯峨 從二位

中 門 從 二位

從三位 伊達 宗 城

從三位 毛利 廣 封

國事 止 禮 尚

國事 止 禮 尚

一本丸表意山崎曰大なるは書目下へ後兵の書あり
居る事

一吉田の同合

一今般唐藩の百個を去分出た多し内軍事は諸
入費共何月何日と何月と何月と

若知事家福は年々金を出して自給別に金
出さず月八日と金を出して九月中必し出さ

一各隊常備兵は別々といふ事あり一少隊は自給
日何と何

一隊は自給多しは少隊は自給少しは多しは自給多しは
少しは自給少しは多しは自給多しは少しは自給少しは
多しは自給多しは少しは自給多しは少しは自給多しは

是 孫傳こう事より隊の情を多探傷多しは少しは
少しは自給多しは少しは自給多しは少しは自給多しは

一各事は隊を自給多しは少しは自給多しは少しは自給多しは
少しは自給多しは少しは自給多しは少しは自給多しは

人多しは自給多しは少しは自給多しは少しは自給多しは
うれ事

一士族も福多しは少しは自給多しは少しは自給多しは
少しは自給多しは少しは自給多しは少しは自給多しは

一士族も福多しは少しは自給多しは少しは自給多しは
少しは自給多しは少しは自給多しは少しは自給多しは

日 同録言ふ事福多しは少しは自給多しは少しは自給多しは
名も矢張一名記すは事

文部省出仕專務

文部省出仕

日

大典醫佐藤尚中

正六位其作麟祥

從七位上 新次

元大學本校

右以當分本省上相以事

享未七月廿日

任文部大輔

從五位江藤胤雄

○廿三日 廿四日 廿五日 前記

○廿八日

次侍從

日

裏松侍從
入江侍從

日

免本官

日

侍從

免

日

日

日

次侍從

大藏大丞

盛岡縣權知事

盛岡縣大卷事

盛岡縣大卷事

東園侍從

綾小路侍從

三條西侍從

園池侍從

北條次侍從

慈光寺次侍從

冷泉次侍從

上杉次侍從

山内次侍從

正四位五條為宗

彦根縣大卷事谷退一

渡邊昇

石部陸郎

台

廿九日

大藏大丞

大藏少輔

驛通正

太政大臣

樞密大史兼式部長

樞密大史

同權大史

同少史

能本縣大卷事安場一平

和歌縣大卷事津田喜

和歌縣大卷事濱田儀兵衛

三條公

坊城

土方

田中

神田

澁澤

巖谷

日下部

作間

川北

井上

横山

谷森

龜谷

郷

長谷川

金井

松井

安川

同權少史

少史

權少史

戶籍大佑

松代縣大卷事

一等出仕

二番出仕

三番出仕

多田 依田 櫻井 川上 横田 小西 山田 山本 市川 井上 大熊 佐藤

以下主記号出仕に命名者等係未詳

三番出仕

九鬼 紀方
工藤 精義
木本 民好
丹羽 順生
服部 親民
松山 茂弼
大熊 敦義
鶴 鈎 枝 盛
久田 巳巳
渡 延 長 慎
手塚 光栄
佐藤 誠
児玉 親章

大舍人

議長

副議長

一等議員

二等議員

堀博

江澤温故

丹野茂昭

三谷恂

水谷忱

加藤真鉄

宮澤

田中栄秀

伊藤明德

本多足國

金谷忠章

平尾貞信

横川美高

上野忠道

伊藤脩

長谷川貞誠

西郷

木戸

大久保

大隈

寺島

佐木

福羽

江藤

渡邊

三等議員

井上
杉浦
澁澤
山縣

一併借地代

右不併借地代金と係別紙の通り改正を奉去年七月
より右別紙の通り上納の事奉六月より今不併借
地代金納付の通り美濃河原庄に於て法事自方との
是より尤上納の限り係の通り今奉
但右納付の法事奉奉納の代上納の借地
の分上納の事奉納の限り今奉

辛未七月廿日

郵宅急

士族 辛未 申

相寄代金不併借地

万俾奉奉奉奉

木校所

築地

小川所

法行紙三箇首馬三跨後之云々今之云々
事々一万人得達口海云々首馬三跨り
帯力人トヤルカト右ノ割役而之云々
下馬者致ルト不及係右ノ人得達云々
右端ノ物事

一社中堂ノ戸籍也

先般以紙則ハ紙ノ戸籍及云書式ノ家初及者係保事
一社中堂ノ係ハ其内ノ書式ノ用戸籍知人仕ル物云々
別紙書式雛形ノ係ハ紙ノ印ノ上

寺東七日分書

郡上ノ

民神ノ

字身紙
書而ノ印ノ上ノ印ノ上

寺東
印ノ上

別紙

某國某郡某村

或番地所

某國某郡某村某觸下

某社

社人神系云々

某國某郡某村

或番地所

某宗某寺末

某堂

任職係信云々

出のりし以て事有るは心懸く事多し法掛り来り月一列
序の事

但し不待止別間もあつたに不付居る勿漏れは作哉
存し縁なき事と疑ふ事

辛未八月九日

物産局の事御村掛自今辛未掛合係置居掛自今
即事掛合係校律掛自今既掛合係掛
候掛書記合係
右の道定事

八月九日

一三四の旨

今般度年高き事候に依りて 仰出を後子に能事
新清に於て是事候に依りて 仰出を後子に能事
此年代の道に候事候に依りて 仰出を後子に能事
以上

辛未八月九日

三四の旨

右の月事候事候に依りて 仰出を後子に能事
仰出を後子に能事候に依りて 仰出を後子に能事
書候事候に依りて 仰出を後子に能事

一開整の旨

當科事年以前候事候に依りて 仰出を後子に能事
陸地事候に依りて 仰出を後子に能事

印の上

三月八日

大森省中

佐倉

一 榜幣準備局

常備金用紙幣金額は九万六千石

右に備へた紙幣は全額用紙幣に充てられ

一 紙幣の準備金は二千三百石

右に備へた紙幣は全額用紙幣に充てられ

左に備へた紙幣は全額用紙幣に充てられ

三月八日

小泉

大森省中

一 歸農者給養券

古くは昔へ今に於て察するに國ノ獨立ニ已ノ獨立ニアリテ素養

ナカレバ國家ノ急務ナレハケレバ今般士族卒シテ

農者ノ歸農ノ方法詳悉ニ取調一回既ニ豫メ上縣稅

ノ以テ量入奉還ス連リニ 朝許アリコトヲ懇願

ノ以テ以上

三月八日

郡上

大森省中

別紙

高四万八千石

此現存高四万五千九百六拾九石八斗三升余

内

千石

但澤米五万九千石全量

從者位青山幸直家孫

千四百三十七石五斗八升

海陸軍資金

六千五百五十四石七斗七升余

官俸縣廳費用
縣債支償金

残米

六千九百七十八石三斗八升

但一石二斗金六斗五升

此九ヶ年積

金三拾七萬六千八百三拾五兩永六万二千文

内

金二十四万五千五斗三升

士族年四万九拾九兩

永三万六千文

福券買上金

金拾三万六千五斗九升

福券買上金士族年

永万六千文

福券買上金

一士族年一時之農産之降也此ト云ハ比年買金之係也
福券買上金申年ヨリ庚辰年ト九年ト年ト買揚光

尚縣制ヲ簡易ニシテ諸費ヲ省キ精々縮短ノ自宜也

但福券ノ常額ニ其年分ノ米價ヲ以テ決ス

一福券買揚未滿ノ者申年ヨリ常額之内ニ割半

申年税トシテ取テ之

一十ヶ年乃至十ヶ年目トハ税石減大抵省、其目

途ノ事

但所債積金九千兩金ノ分ハ此二十年支消

上金積金十ヶ年支消目途ノ事

一義社ヲ設ケ農産ノ増進ニシテ破産ノ憂ニ及ビ

テ後保後事

一士族年ノ名称當分存立ノ事

一常備隊解散仕任就テ縣中當分ニ急友ノ御方

辛未八月八日

郡上縣

一日

史記卷之三

一士族年文武之章礮之解

一士族年文武之章礮之解

一士族年文武之章礮之解

但家産ト祝做以上相當ノ税ヲ納キ

一禮券ヲ賜ハシ農者爲ニ歸シ

一禮券ハ外臣存ニ出仕者一ノ刀或ハ税ノ事

一外臣士族年一家産ト祝做以上相當ノ税ヲ納キ

一外臣士族年一家産ト祝做以上相當ノ税ヲ納キ

三十一日

宇和島

一船税

船税ノ規則

一第一則但書船税年々年々之分

一第二則但書船税年々年々之分

一第三則但書船税年々年々之分

一第四則但書船税年々年々之分

一第五則但書船税年々年々之分

一第六則但書船税年々年々之分

一第七則但書船税年々年々之分

一第八則但書船税年々年々之分

一第九則但書船税年々年々之分

一第十則但書船税年々年々之分

一第十一則但書船税年々年々之分

但當分修其... 縣名... 改... 係... 者... 一押切... 押切... 年未... 月... 世... 也

壬午九月

宮津縣

一
... 壬午九月... 押切... 年未... 月... 世... 也

壬午九月

壬午九月

宮津縣

未九月... 何...

修五位下士族年家孫房方有
九日傳之也玉名寺名号与年家孫房
日伝之也

辛未月六日 古津孫

万花女中

九月十日少時代

修五位下士族年家孫房方有

一高全用望の

常舟士族辛酉年歸國名仕度依之管内原野山
林之陸地高望之割賦用望の仕度不共伝之也
世家より

辛未二月七日 佐倉孫

古之和女中

八月十日少時代

書而良材生之也年々不毛之陸地割賦依
古不共伝之也世不割賦也 互別名地代
其石洞更之也出之也

一高全用望の

常舟士族辛酉年歸國名仕度依之管内原野山
林之陸地高望之割賦用望の仕度不共伝之也
世家より

但務言并和歷事年之六為多之供之禮
一右和歷中定為事之其供便在物名者以當
有者屬致上地亦以居之也事
古之取廢者身事年之諸物上之石指其
商人一之通之也地亦以居之也事
諸和在事中之名友其字生德之也之諸一節
止而亦成和也一以用向未之也并是也事
人信之通一之費多者事接人便之也事
尤都下而歸接之便之也信之也事
有之也事之也 所也也也也也也也也也也

中
之
也

言
東
八
月

東
京
石

史
友
筆

伊
豆
河
道

三月十日

大和郡長久保村

一 俵部地方反債支消方例

昔年租稅之係當於仲子通若内位租之可也
以之

當部當部之賦課及士族年家課十月分より當部
租税の内之在部之官等々々一展費借入等並年債支
消等當部年租稅支消の内之拵之又之相傷之代
半部未仕之可也

三月十八日

大和郡

九月廿九日付紙

神奈川之通ニ系在部毎月家課之四等ノ件月分ノ後未
系部債支消ノ係之可也

一 俵部位到任例

檢査部事務 本位到任相ノ得進退野方等々
要次仕具其係之例ニ之

三月末 八月十七日

信山

大和郡

山下大舎人

伊沙

一 社寺上地調方例

今取神社上地且取調之年平均調子左ノ通也
一 神社集里下除地亦取調未取石十二石以上地等
後亦ノ通也
但十二石以上之地上地子取調之形也

所自後 平王親家之儀と云ふ事系陸軍の被列人
之儀子家格の被列儀不考の事

一 儀送兵費の

今般陸軍兵の御調有るに由り仰事

一 執使御通所 并御國人通所 御諸送て兵士の宛並御入
費の志陸軍兵掛に由り仰事

一 右儀送て御諸送て兵士の御材儀の宛並御入
御宛の兵士御入費共陸軍兵掛に由り仰事

右の件に由り御諸送て兵士の御材儀の宛並御入

辛未八月廿五日

小田島

寺部女中

九月廿五日

孫費の儀仕掛の事

一 馬車行幸

未八月十七日所記

明子公儀御儀の馬車行幸 川幸被る共此儀は是也

但行幸御儀中御儀不及御事と由り仰事仰事

一 明子公儀御儀の馬車行幸 仰事仰事仰事仰事

夜儀の儀御儀の馬車行幸 仰事仰事仰事仰事

仰事仰事仰事仰事仰事仰事仰事仰事仰事

仰事仰事仰事仰事仰事仰事仰事仰事仰事

仰事

右の儀に由り仰事仰事仰事仰事仰事仰事仰事

仰事仰事仰事仰事仰事仰事仰事仰事仰事

仰事仰事仰事仰事仰事仰事仰事仰事仰事

辛未八月

一九月三日院極官、行幸出所カケ多郡首、而主客夫
ヨリ院取上被力入於正遠飯多部左輔少佐オ移力
下

勅語

汝等積年苦勞シ以テ今日ニ到ル所謂實力ナル者今夕
汝等カ服役スルニアリ朕太夕之ヲ嘉歟殊ニ方今外交
内務日新ノ時ニ當リ邦家ノ盛衰ハ實ニ兵ノ強弱ニ存
ス汝等深ク朕カ意ヲ解ニ以テ紀律嚴明衆心一致ニ
勵精盡力セヨ

一九月三日院極官

朕惟ニ風俗ナル者移換以テ時ノ宜キ
ニ隨ヒ國体ナルモ不抜以テ其勢ヲ制
ス今衣冠ノ制中古唐制ニ倣ヒシヨリ
流ニ軟弱ノ風ヲナス朕慨之夫神州
ノ武ヲ以テ治ムルヤ固ヨリ久シ天子親
ラ之カ元帥ト為リ衆庶以テ其風ヲ
仰ク 神武創業 神功征韓

ノ如キ決テ今日ノ風姿ニアラス豈一
日モ軟弱以テ天下ニ示ス可ケンヤ
朕今斷然其服制ヲ更メ其風俗
ヲ一新シ祖宗以來尚武ノ國体ヲ
立ント欲ス汝等夫レ朕カ意ヲ體セ

ヨ

二十月ノ儀方約

此年秋九月と書来九月と記
取身分中書省ノ勅拜子行
ヲ始初々九月中ヲ記詔と記
亦而少所と通ある下
未也收納申年ノ先是と通
貫之仕辨申年と通
至也所記書来と通

幸来八月廿九日

飛圖紙

大正元年

右記書来九月十日ノ評書
書而記書来と通
華士族定録ヲ記書来

其是... 通仕... 宜其... 紙幣... 積蓄... 通
并... 時... 宜... 一... 何... 分... 以...
什... 七... 亦... 右... 下... 方... 事

一官祿被下方并大祿省、同合

但辛未五月廿三日所定 在及... 病室... 省... 中... 下... 方... 并... 餼... 縣... 同合

一官祿の二三ノ一

一右方... 以上... 病室... 中... 下... 方... 并... 大... 祿... 省... 同... 合...
り... 百... 食... 祿... 三... 一... 一... 一...

又去九十九日... 通... 下... 方... 并... 大... 祿... 省... 同... 合...

差一三ノ一

大... 百... 日... 以上... 病... 室... 中... 下... 方... 并... 大... 祿... 省... 同... 合...
但... 方... 之... 一... 路... 中... 日... 祿... 三... 一... 一...

一官祿の二三ノ一

大... 百... 日... 以上... 病... 室... 中... 下... 方... 并... 大... 祿... 省... 同... 合...
但... 方... 之... 一... 路... 中... 日... 祿... 三... 一... 一...

一右紀問等事... 或天出仕... 此分... 何...
紀問中出仕... 之... 教... 一... 出... 之... 通...

但... 情... 中... 之... 者... 其... 方... 是... 也

一紀問中... 之... 事... 也

... 中... 出... 仕... 之... 事... 也

一出仕... 之... 事... 也

一... 之... 事... 也

一... 出仕... 之... 事... 也

得... 一... 之... 事... 也

... 之... 事... 也

但... 之... 事... 也

一... 之... 事... 也

... 之... 事... 也

但... 之... 事... 也

一月俸海方約

今也應廣之約云 俸方之書九月之... 此年九月之... 族率福利之... 按按宋之... 考年之... 考年之...

九年九月三日

方之... 中

何通

山

一諸生學費何

是上諸廣... 他... 月... 諸生... 廣... 廣... 月...

才先老若儀... 移移... 若儀... 吉田

吉田 吉田

和... 石... 事

1日... 事

一 吾民暴動未由 唐藩

伊... 倭... 山... 人... 日... 夜... 火... 下... 以下... 以...

一 三石以上を賣つて之に
 一 兼族士族を以て自今、家録に買石家録に不該事緒
 一 手取身におりし
 一 特賣を以て之を以て一石お納に不為事
 一 禄券を買取自身分家録に不該事緒を賣却致す事
 一 張三石ノ一石お納マ事
 一 農工商に許し其年氏十石以上其族に免れトモセ
 一 孫とナリ
 一 但録言三石ノ一石納方同以
 一 家録に賣却し其録にモ孫に任おし道々事
 一 農工商に兼族士族ノ家録に買得た家録券ヲ
 一 所持スル農工商に兼族士族にアラサレ事
 一 士族に農工商に兼族士族に任居ノ地方町村ノ籍

編入に何所何村士族ト可稱事

一人も籍不傳止事ナレハ大之能省言規則及之
 一 士族其族に由農工商に兼又モ全農工商に歸ル者
 一 其三石以上を備其他事業便宜事の任居轉ル者
 一 家録に賣つて之を以て一石お納に不為事
 一 家録に賣つて一石、五石お納に差支三石ノ二十三石未満
 ナレハ十三石以上を備家録に賣つて之を以て一石
 一 石以下を備家録に賣つて之を以て一石お納に不為事
 一 但五石以上を備家録に賣つて之を以て一石お納に不為事
 一 禄券券に外國人、質入又モ賣却し其籍不為事

一元知事友部家縁法方再約

一元知事友部家縁法方再約
三月二十八日不辨

三月二十八日不辨

一元知事友部家縁法方再約
三月二十八日不辨

三月二十八日不辨

三月二十八日不辨

三月二十八日不辨

飯野

三月二十八日不辨

三月二十八日不辨

三月二十八日不辨

三月二十八日不辨

三月二十八日不辨

大飛大輔井上登原
大飛御土久保利通

一元知事友部家縁法方再約

一元知事友部家縁法方再約
三月二十八日不辨

三月二十八日不辨

三月二十八日不辨

三月二十八日不辨

三月二十八日不辨

三月二十八日不辨

三月二十八日不辨

大飛御土久保利通

大飛御土久保利通

三月二十八日不辨

大飛御土久保利通

一 酒造 贈札約

前ノ因ニ四月中ノ書ニ 舟宿宛アリ

酒造 贈札約 係同者様ニ下ノ方亦後ノ由 譲後 所ノ致
度方 形中 亦在 譲中 同届 贈札 様ニ 亦在 出
書ノ下 亦在 譲中 亦在 譲中 亦在 譲中

一 亦在 譲中 亦在 譲中 亦在 譲中 亦在 譲中
亦在 譲中 亦在 譲中 亦在 譲中 亦在 譲中

一 亦在 譲中 亦在 譲中 亦在 譲中 亦在 譲中
亦在 譲中 亦在 譲中 亦在 譲中 亦在 譲中

辛未 七月十九日

岩村 田 藩

酒造 贈札約 係同者様ニ下ノ方亦後ノ由 譲後 所ノ致
度方 形中 亦在 譲中 同届 贈札 様ニ 亦在 出
書ノ下 亦在 譲中 亦在 譲中 亦在 譲中

一 東京費用約

辛未 十月 日 辛未 九月 日 亦在 譲中 亦在 譲中
亦在 譲中 亦在 譲中 亦在 譲中 亦在 譲中
亦在 譲中 亦在 譲中 亦在 譲中 亦在 譲中

辛未 九月

岩村 田 藩

大 亦在 譲中

酒造 贈札約 係同者様ニ下ノ方亦後ノ由 譲後 所ノ致
度方 形中 亦在 譲中 同届 贈札 様ニ 亦在 出
書ノ下 亦在 譲中 亦在 譲中 亦在 譲中

大 亦在 譲中 亦在 譲中 亦在 譲中 亦在 譲中

一頁傍支防方回

常存者傍影傍其先移云 仍出而身之何謂其意
通之早之系右傍支防利黃亦不極方當壽未如物軍
由之入及之亦之夫之傍方百年之意也且其定仕事亦上
之傍者之傍字之牛此如字句
太西之傍及與之牛也之傍仕在之新之也

辛亥九月

吳川

古花者

所行紙

書而消却之自造方是巨細書之於紙之白出筆

