



浙江圖書館



浙江圖書館



浙江圖書館



浙江圖書館

三禮攷注序

孔子曰殷因於夏禮周因於殷禮及漢興而博士家至以縣叢為務豈因者有時而格邪則秦火所不得滅即叔孫氏未舉其凡者而禮之昭列固森如也古

之治天下者一稟於禮而官府
政教百工技藝旁及于猥瓌凌
襍皆筦乎其中故粗逮于日用
飲食精至于神聖授受而禮皆
在焉信乎禮之足以經天地而
定民物固非若粉飾之政奉不

及之法徒持其末流而亡其本
原可得而頡頏者也故上古伯
夷典禮而咎繇幾至於無刑今
且法令滋章而禮意蔑如豈因
者絀而損益獨伸遂至認損益
為因而千聖相承之故返闕而

莫之講耶余竊慨於中而會以
觸璫幽繫園扉日從中都馮先
生講德論業而以其暇盡發諸
家之言禮者大都言人人殊醇
駁互出惟元臨川吳先生所著
三禮攷注理千古已墜之緒從殘

編斷簡中卓見古聖之用心而
散者整之缺者成之令舛錯于
諸部而膠擾于羣疑者一旦美
好完善如復起姬公二戴於九
原為之曲折條暢千載之下恍
然見古禮之全而略無遺恨斯

三禮五言
月
亦作者之苦心而百世可知之
道至此其益章也已惜其當勝
國羯羗當事者不能采而行之
乃留以遺我

昭代復寥寥至今會同年友董
崇相淹洽古禮亟請是編錄之

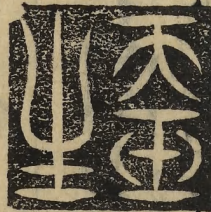
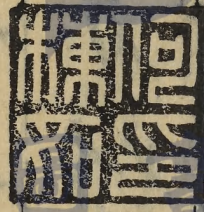
而屬予與焦太史校訂以行余
嘗謂治天下從反身始仲尼語
子淵以仁而要之復禮禮復而
天下盡歸于禮矣是聖王條則
雖具而精意流行實起于自本
自根之地乃今學士大夫非不

言禮而或指為摘僻或薄為偽
首且浸假脫繩約而遊莽蕩借
直捷以逃空虛則千餘年如綫
之脉又将軼轢于禪玄之駕而
長此不返其弊安窮所幸大雅
君子身世道之慮闡微抉幽嘉

惠斯禮令維持人極之道皎然
于希濶之後其功又寧在臨川
下也余不佞媿無能為役既藉
太史崇相之力以集事因述禮
之為重若此儻世之鼓民彝而
興物則也其在斯乎其在斯乎

萬曆庚戌莫春朔日江東後學

何棟如序



Faint bleed-through text from the reverse side of the page, including characters like '下也余不', '于亦', '漸', '注', '館', '天', '正', '印', '何', '棟', '如', '序'.

三禮攷註序

三禮攷註序

先王之道不行於天下夫豈人心異於古哉上之所
以爲教下之所以爲學非其道爾禮也者先王之所
以爲教也天之經也地之義也民之行也是故聖人
則之以化成天下士有定習民有定志官有定守國
有定俗天下之治運於掌矣周衰去于戰國毀于秦
穿鑿附會于漢先王之典未墜於地者存什一於千
百也宋大儒紫陽朱文公嘗考定易詩書春秋四經
以三禮體大未能敘正元臨川吳文正公用繼其志
考周官以正六典以大司徒之半補冬官之闕蓋取

陳氏俞氏之論也以儀禮爲經禮記爲傳蓋取朱子之論也考三王而不繆俟後聖而不惑其公之志乎頃東里楊文貞公曰吳邑康宗武受學於公元季兵亂書藏康氏亂後郡人晏璧彥文從康之孫求得之掩爲已作以公支言敘錄考之逸禮八篇今存者六篇儀傳十篇今增者五篇傳外又增曲禮八篇凡增十三篇又聞長老言文正晚年於此書欲復加考訂不及臨沒授其意於孫當當嘗爲之而未就今此書增入者禮義率混淆無別決非當所爲豈璧所增邪文貞之疑是矣倫嘗因其言考之士相見義公食大

夫義敘錄用劉原甫所補今此書二義所補者皆出
戴記敘錄成於蚤年此書不載年譜先後不可考而
纂言之成明年公易簣矣其可徵無疑也凡考註所
取經若諸侯釁廟取諸大戴而小戴喪大記亦載之
傳若冠義等取諸小戴者纂言悉寘不錄今此書增
入若服義喪大記喪義祭灋祭義學記樂記諸篇皆
複出先後取舍矛盾植甚凡敘錄所載若冠義昏義
等篇編註精審文義粲然其餘士相見公食大夫二
義及所增十三篇者綜彙混淆註釋粗畧悉取陳氏
集說中語割裂而補綴之可考也非公手筆無疑矣

獨其以曲禮補士相見公食大夫二義以喪義祭義等五篇補喪祭二禮之傳傳外曲禮八篇盛德言人君之禮入官言人臣事君之禮立孝言人子事親之禮內則言女婦事父母舅姑之禮少儀言少事長之禮表記言揖讓進退之禮而學記樂記爲是書之終又與纂言不異其名篇取義似非後人所能及者疑公定其篇目未及成書臨沒授其意於孫當其謂是與故後人因而竄入之文貞所聞其誠然邪然與纂言不合又未可深考也公著述之功未有大於此者惜其書未及成而爲後人所亂者如此成化庚寅大

理寺卿仁和夏公時正巡撫江右得是本於憲副夏
正夫正夫得於編脩張廷祥廷祥得於祭酒胡若思
若思之本其文貞之所錄者與長樂謝公仲仁時守
建昌時正俾繡梓以傳且屬倫校讎之乃訪善本於
臨川文正之子孫已不知有是書矣書藏康氏文貞
所聞其亦然邪倫時卧病深山僻無書籍仲仁乃取
通解註疏諸書旁正而訂之善本未得恐不無譌謬
也然聖賢之遺經因是而傳焉三公之用心亦可尚
矣河南按察使何廷秀謂予曰沅州劉有年永樂初
守太平府進儀禮逸經十八篇逸禮唐初已亡宋元

大儒皆未之見而年何從而得哉然廷秀之言非妄也
也好古君子上請逸經繼類成編傳以戴記其不入
傳者從纂言所類別為記以附焉則先王之典庶乎
無遺矣於戲禮儀三百威儀三千待人而行君子尊
德德性以立其體道問學以致其用如有用我執此
以往文武之政其庶矣乎

成化九年癸巳七月丙申翰林院修撰吉豐湖西羅
倫序

浙

三禮攷註序錄

臨川吳澄幼清著

秣陵焦竑弱侯校

周官六篇其冬官一篇缺漢藝文志序列於禮家後
人名之曰周禮文帝嘗召至魏文侯時老樂工因得
春官大司樂之章景帝子河間獻王好古學購得周
官五篇武帝求遺書得之藏於秘府禮家諸儒皆莫
之見哀帝時劉歆校理秘書始著於錄略以考工記
補冬官之缺歆門人河南杜子春能通其讀鄭衆賈
逵受業於杜漢末馬融傳之鄭玄玄所註行於世宋

張子程子甚尊信之王文公又為新義朱子謂此經
周公所作但當時行之恐未能盡後聖雖復損益可
也至若肆為排舐毀訾之言則愚陋無知之人耳冬
官雖缺以尚書周官攷之冬官司空掌邦土而雜於
地官司徒掌邦教之中今取其掌邦土之官列於司
空之後庶乎冬官不亡而考工記別為一卷附之經
後云

儀禮十七篇漢興高堂生得之以授瑕丘蕭奮奮授
東海孟卿卿授后蒼蒼授戴德戴聖大戴小戴及劉
氏別錄所傳十七篇次第不同尊卑吉凶先後倫序

惟別錄為優故鄭氏用之今行於世禮經殘缺之餘

惟別錄爲優故鄭氏用之今行於世禮經殘缺之餘
獨此十七篇爲完書以唐韓文公尚苦難讀况其下
者自宋王安石行新經義廢黜此經學者亦罕傳習
朱子攷定易書詩春秋四經而三禮體大未能緒正
晚年欲成其書於此至惓惓也經傳通解乃其類編
草藁將俟喪祭禮畢而筆削焉無祿不逮遂爲萬世
之缺典澄每伏讀而爲之惋惜竊謂樂經旣亡經僅
存五易之彖象傳本與繫辭文言說卦序卦雜卦諸
傳共爲十翼居上下經二篇之後者也而後人以入
卦爻之中詩書之序本自爲一篇居國風雅頌典謨

誓誥之後者也而後人以冠於各篇之首春秋三經
三傳初皆別行公穀配經其來已久最後註左氏者
又分傳以附經之年何居夫傳文序文與經混淆不
惟非所以尊經且於文義多所梗礙歷千數百年而
莫之或非也莫之或正也至東萊呂氏於易始因晁
氏舊本定爲經二篇傳十四篇朱子於書詩各除篇端
小序合而爲一以寘經後春秋一經雖未暇詳校而
亦剔出左氏經文併以刊之臨漳於是易書詩春秋
悉復夫子之舊五經之中其未爲諸儒所亂者惟二
禮經然三千三百不存蓋十之八九矣朱子補其遺

缺則類編之初不得不以儀禮爲綱而各疏其下脫藁之後必將有所科別決不但如今藁本而已若執藁本爲定則經之章也而以後記補記補傳分隸於其左也於彖象傳之附易經者有以異夫否也經之篇也而以其傳篇記篇補篇錯處於其間也與左氏傳之附春秋經者有以異夫否也夫以易書詩春秋之四經者旣幸而正而儀禮之一經又不幸而亂是豈朱子之所以相遺經者哉徒知尊信草創之書而不能探索未盡之意亦豈朱子之所望於後學者哉嗚呼由朱子而來至於今將百年然而無有乎爾澄

之至愚不肖猶幸得以私淑於其書曷實受罔極之恩
善繼者卒其未卒之志善述者成其未成之事抑亦
職分之所當然也是以忘其僭妄輒因朱子所分禮
章重加倫紀其經後之記依經章次秩序其文不敢
割裂一仍其舊附于篇終其十七篇次第並如鄭氏
本更不間以他篇庶十七篇正經不至雜揉二戴之
記中有經篇者離之爲逸經禮各有義則經之傳也
以戴氏所存兼劉氏所補合之而爲傳正經居首逸
經次之傳終焉皆別爲卷而不相紊此外悉以歸諸
戴氏之記朱子所輯及黃氏喪禮楊氏祭禮亦參伍

以去其重複名曰朱氏記而與二戴爲三凡周公之

以去其重複名曰朱氏記而與二戴爲三凡周公之
典其未墜於地者蓋略包舉而無遺造化之運不息
則天之所秩未必終古而廢壞有議禮制度攷文者
出所損所益百世可知也雖然苟非其人禮不虛行
存誠主敬致知力行下學而上達多學而一貫以得
夫堯舜禹湯文武周公之心俾吾朱子之學末流不
至爲漢儒學者事也澄也不敢自棄同志其尚敦勗
之哉

儀禮逸經八篇澄所纂次漢興高堂生得儀禮十七
篇後魯恭王壞孔子宅得古文禮經於孔氏壁中凡

五十六篇河間獻王得而上之其十七篇與儀禮正同餘三十九篇藏在秘府謂之逸禮哀帝初劉歆欲以列之學官而諸博士不肯置對竟不得立孔鄭所引逸中雷禮禘于大廟禮王居明堂禮皆其篇也唐初猶存諸儒曾不以爲意遂至於亡惜哉今所纂八篇其二取之小戴記其三取之大戴記其三取之鄭氏註奔喪也中雷也禘于大廟也王居明堂也固得逸禮三十九篇之四而投壺之類未有攷焉疑古禮逸者甚多不止於三十九篇也投壺奔喪篇首與儀禮諸篇之體如一公冠等三篇雖已不存此例蓋作

禮者諸篇之體如三公冠等三篇雖已不存此例蓋作
記者刪取其要以入記非復正經全篇矣投壺大小
戴不同奔喪與逸禮亦異則知此二篇亦經刊削但
未至如公冠等篇之甚耳五篇之經文殆皆不完然
實爲禮經之正篇則不可以其不完而擯之於記云
特纂爲逸經以續十七篇之末至若中霤以下三篇
其經亡矣而篇題僅僅見於註家片言隻字之未泯
者猶必收拾而不敢遺亦我愛其禮之意也

儀禮傳十五篇澄所纂次也按儀禮有士冠禮士昏
禮戴記則有冠義昏義儀禮有鄉飲酒禮鄉射禮大
射禮戴記則有鄉飲酒義射義以至燕聘皆然蓋周

末漢初之人作以釋儀禮而戴氏抄以入記者也今以此諸篇正爲儀禮之傳故不以入記依儀禮篇次第爲一編文有不次者頗爲更定射義一篇迭陳天子諸侯卿大夫士之射雜然無倫釐之爲鄉射義大射義二篇士相見義公食大夫義則用清江劉原父所補並因朱子而加攷詳焉於是儀禮之經自一至九經各有其傳矣惟覲義缺然大戴朝事一篇實釋諸侯朝覲天子及相朝之禮故以備覲禮之義而又取戴記祭法祭義喪服喪義共爲傳十五篇云

小戴記三十六篇澄所序次漢興得先儒所記禮書

二百餘篇大戴氏刪合爲八十五小戴氏又損此爲

戴記三十六篇澄所序次漢興得先儒所記禮書

二百餘篇大戴氏刪合爲八十五小戴氏又損益爲四十三曲禮檀弓雜記分上下馬氏又增以月令明堂位樂記鄭氏從而爲之註總四十九篇精粗雜記靡所不有秦火之餘區區掇拾所謂存十一於千百雖不能以皆醇然先王之遺制聖賢之格言往往賴之而存第其諸篇出於先儒著作之全書者無幾多是記者博搜旁采勦取殘編斷簡會粹成篇無復詮次讀者多病其雜亂而無章唐魏鄭公爲是作類禮二十篇不知其書果何如也而不可得見朱子嘗與東萊呂氏商訂三禮篇次欲取戴記中有關於儀禮

者附之經其不繫於儀禮者仍別爲記呂氏既不及
答而朱子亦不及爲幸而大綱見於文集猶可攷也
晚年編校儀禮經傳則其條例與前所商訂又不同
矣其間所附戴記數篇或削本篇之文而補以他篇
之文今則不敢故止就其本篇之中科分櫛剔以類
相從俾其上下章文義聯屬章之大指標識于左庶
讀者開卷瞭然若其篇第則大學中庸程子朱子既
表章之以與論語孟子並而爲四書固不容復廁之
禮篇而投壺奔喪實爲禮之正經亦不可以雜之於
記其冠義昏義鄉飲酒義射義燕義聘義六篇正釋

儀禮別輯爲傳以附經後矣此外猶三十六篇曰通禮者九曲禮少儀玉藻通記大小儀文而深衣附焉月令王制專記國家制度而文王世子明堂位附焉曰喪禮者十有一喪大記雜記喪服小記服問檀弓曾子問六篇記喪而大傳間傳問喪三年問喪服四制五篇則喪之義也曰祭禮者四祭法一篇記祭而郊特牲祭義祭統三篇則祭之義也曰通論者十有二禮運禮器經解一類哀公問仲尼燕居孔子問居一類坊記表記緇衣一類儒行自爲一類學記樂記其文雅馴非諸篇比則以爲是書之終嗚呼由漢以

三禮考訂 月錄
來此書千有餘歲矣而其顛倒糾紛至朱子始欲爲
之是正而未及竟豈無望於後之人歟用敢竊取其
意修而成之篇章文句秩然有倫先後始終頗爲精
審將來學禮之君子於此攷信或者其有取乎非但
爲戴氏之忠臣而已也

圖

大戴記三十四篇澄所序次按隋志大戴記八十五
篇今其書闕前三十八篇始三十九終八十一當爲
四十三篇中間第四十三第四十四第四十五第六
十一四篇復闕第七十三有二總四十篇據云八十
五篇則末又闕其四或云止八十一皆不可攷竊意

大戴類粹此記多爲小戴所取後人合其餘篇仍爲

大戴類粹此記多爲小戴所取後人合其餘篇仍爲
大戴記已入小戴記者不復錄而闕其篇是以其書
冗泛不及小戴書甚蓋彼其膏華而此其查滓耳然
尚或間存精語不可棄遺其與小戴重者投壺哀公
問也投壺公冠諸侯遷廟諸侯釁廟四篇旣入儀禮
逸經朝事一篇又入儀禮哀公問小戴已取之則
於彼宜存於此宜去此外猶三十四篇夏小正猶月
令也明堂猶明堂位也本命以下雜錄事辭多與家
語荀子賈傳等書相出入非專爲記禮設禮運以下
諸篇之比也小戴文多綴補而此皆成篇故其篇中

禮記註疏 卷之八 月金
章句罕所更定惟其文字錯誤參互攷校未能盡正
尚俟好古博學之君子云

浙 江 圖 書 館

三 禮 攷 註 疏

三禮攷註跋

右錄三禮考註六册此書本吳文正公澄用朱子之意考定爲儀禮十七篇儀禮逸經八篇儀禮傳十篇周官六篇考工記別爲一卷見公文集中三禮敘錄及虞文靖公行狀如此嘗聞長老言吾邑康震宗武受學於公元季兵亂其書藏康氏亂後郡中晏璧彥文從康之孫求得之遂掩爲已作余近歲於鄒侍講仲熙家見璧所錄初本注內有稱澄曰者皆改作先君曰稱澄按者改作愚謂用粉塗其舊而書之其迹隱隱可見至後曲禮八篇皆無所塗改與向所聞頗

三禮考言 跋
同遂與鄒各錄一本凡其塗改者皆從舊書之而參
之敘錄其篇數增損不同敘錄補逸經八篇投壺奔
喪公冠諸侯遷廟諸侯釁廟之外中雷禘于太廟王
居明堂三篇云其經亡矣篇題僅見於鄭注片言隻
字之未泯者必收拾而不敢遺今此書逸禮止六篇
而中雷禘于太廟其篇題皆不著敘錄儀禮傳十篇
此書增入服義喪大記喪義祭灋祭義五篇敘錄正
經逸經及傳之外云餘悉歸諸戴記此書傳後復增
田禮八篇凡增十三篇其中固有載入禮記纂言者
矣不當複出也篇目不同如此其中又不及深考也

余又聞老長言文正晚年於此書欲復加考訂不及

余又聞老長言文正晚年於此書欲復加考訂不及
臨沒授其意於孫當當罷官間居嘗爲之而未就也
豈誠然耶然文正分禮爲經義爲傳今此書增入者
禮義率混殺無別又其卷首亦載敘錄而與卷中自
有不合者決非當所爲無疑豈壁所增耶壁素與余
往來獨未嘗見示此書其編乾坤清氣集以己意改
古人之作者數處余嘗與之辯皆以余言爲然故知
其爲人任意率畧而於此書不能無疑於其所自增
也然余旣錄此書不及再見不得質問姑志之以俟
知者廬陵楊士奇題

古人之心非昔媿或公
卦來臨未嘗見示此
亦不介亦夫非當也

浙江圖書館

三禮攷註目錄

卷之一上

周禮

天官冢宰第一上

卷之一下

天官冢宰第一下

卷之二

地官司徒第二

卷之三

春官宗伯第三

浙江圖書館



卷之四

夏官司馬第四

卷之五

秋官司寇第五

卷之六

冬官司空第六

卷之七上

考工記上

卷之七下

考工記下

浙江圖書館

卷之八

卷之八

儀禮逸經

公符第一

明堂第二

諸侯遷廟第三

諸侯釁廟第四

奔喪第五

投壺第六

卷之九上

儀禮傳

浙江圖書館

冠義第一

昏義第二

士相見義第三

鄉飲酒義第四

鄉射義第五

大射義第六

燕義第七

聘義第八

公食大夫義第九

覲義第十

浙江圖書館

服義第十一

服義第十一

喪大記第十二

卷之九下

儀禮傳

喪義第十三

祭法第十四

祭義第十五

卷之十上

曲禮

盛德第一

浙江圖書館

入官第二

卷之十下

曲禮

立孝第三

內則第四

少儀第五

表記第六

學記第七

樂記第八

三禮攷註目錄終

浙江圖書館

三禮攷註

三禮攷註

周禮綱領



周禮一書周公所以立許多條貫皆是從廣大心中

流出

文公語錄

周公天官冢宰一篇乃周公輔導成王垂法後世用意最深切處欲知三代人主正心誠意之學於此攷之可見其實

戊申封事

周禮一書聖人姑為一代之法爾到可用處聖人須別有權變之道

語錄

後人皆以周禮非聖人書其間細碎處雖可疑其大

體直是非聖人做不得唐太宗召魏徵入曰朕昨夜
讀周禮真聖作也首篇云惟王建國辨方正位體國
經野設官分職以爲人極誠哉言乎良久謂徵曰朕
思之不井田不封建不肉刑而欲行周公之道不可
也

圖

用周禮者王莽敗於前王安石敗於後非周禮不可
行也成周之時其法度典章自承流宣化執法奉公
上自朝廷下至閭里外至郡國其相處如闔門之內
故雖五人之長亦皆賢士是以法度雖嚴而甚寬雖
詳而甚簡天下之大百官有司之衆而行之如掌握

之上蓋其精粗本末兼舉之耳王莽安石之時如

之上蓋其精粗本末兼舉之耳王莽安石之時如何而欲舉前古已墜之典行之旦暮之間乎子程子曰有關雉麟趾之意然後可以行周官之法度此知本之說也

儀禮綱領

儀禮不是古人預作一書如此初間只以義起漸漸相襲行得好只管巧至於情文極細密極周緻處聖人見此意思好故錄成書

語錄

儀禮是經禮記是解儀禮且如儀禮有冠禮禮記則有冠義儀禮有昏禮禮記則有昏義以至燕射之類

莫不皆然

前此三禮同爲一經故有三禮學究王介甫廢儀禮
取禮記以此知其無識禮儀三百威儀三千優優大
哉皆是天理流行發見爲用處

漢河間獻王得古禮五十六篇必有可觀但當時君
臣間有所不曉遂至無傳故先儒謂聖經不亡於秦
火而壞於漢儒使河間王爲君董仲舒爲相汲黯爲
御史則漢之禮樂必興矣

浙

所因謂大體所損益謂文爲制度大體是廢不得底
雖如秦之絕滅先王禮法然依舊有君臣有父子有

雖如秦之絕滅先王禮法然依舊有君臣有父子有
夫婦依舊廢不得

古者禮學是專門名家始終理會此事故學者有所
傳授終身守而行之凡欲行禮有疑者輒就質問所
以上自宗廟下至士庶鄉黨典禮各各分明

禮記綱領

人謂禮記是漢儒說恐不然漢儒最純者莫如董仲
舒仲舒之文最純者莫如三策何嘗有禮記中說話
來如樂記所謂天高地下萬物散殊而禮制行矣流
而不息合同而化而樂興焉仲舒如何說到這裏想
必是古來流傳得此箇文字如此

語錄

禮樂刑政之爲教如寒暑生殺之爲歲

禮樂之用通乎上下無小大之殊一身有一身之禮
樂一家有一家之禮樂一邑有一邑之禮樂以至推
之天下則有天下之禮樂亦隨其大小而致其用焉
耳不必其功大名顯而後施之也

禮經雖亡缺然於覲見天子之禮於燕射聘食見諸
侯之禮於鄉見士大夫之禮宮室之名制不見其有
異特其廣狹降殺不可攷耳

或問人而不仁如禮何人而不仁如樂何曰心中斯
須不和不樂而鄙詐之心入之外貌斯須不莊不敬

而慢易之心入之既不和樂不莊敬如何得行禮樂

而慢易之心入之既不和樂不莊敬如何得行禮樂
問禮之用和爲貴和便是樂否曰和是禮中之樂禮
便是樂如天子八佾諸侯六大夫四士二此又是樂
中之禮

有位無德而作禮樂所謂愚而好自用有德無位而
作禮樂所謂賤而好自專居周之世而欲行夏殷之
禮所謂居今之世反古之道

問喪祭之禮至周公然後備夏商而上想甚簡畧曰
然親親長長貴貴尊賢夏商而上大槩只是親親長
長之意到得周來則又添得許多貴貴底禮數如始

封之君不臣諸父昆弟封君之子不臣諸父而臣昆
弟期之喪天子諸侯絕大夫降然諸侯大夫尊同則
亦不絕不降姊妹嫁於諸侯者則亦不絕不降此皆
貴貴之義上世想皆簡畧未有許多降殺貴貴底禮
數凡此皆天下之大經前世所未備到此周公搜剔
出來立爲定制便不可易

注

浙

三禮攷註卷之一上

臨川吳澄攷定

秣陵焦竑校正

周禮

按周公相成王建六官分六職禮樂政事粲然大備卽其設位言之則曰周官卽其制作言之則曰周禮周衰諸侯惡其害已滅去其籍秦孝公用商鞅政與周官背馳始皇又惡而焚之漢河間獻王好古學購得周官五篇武帝求遺書得之藏於秘府哀帝時劉歆校理秘書始著于

錄略然冬官久亡以考工記補之考工記乃前世能識古制者所作先儒皆以爲非惟歆獨識之而五官亦復錯雜傳至于今莫敢是正澄何自而攷之乎本之尚書以攷之也周官一篇成王董正治官之全書也執此以攷周禮之六官則不全者可坐而判也夫冢宰掌邦治統百官均四海執此以攷天官之文則其所載非統百官均四海之事可以知其非冢宰之職也司徒掌邦教敷五典擾兆民執此以攷地官之文則其所載非敷五典擾兆民之事可以知其非司

徒之職也宗伯掌邦禮治神人和上下司馬掌

其所載非敷五典擾兆民之事可以知其非司

徒之職也宗伯掌邦禮治神人和上下司馬掌
邦政統六師平邦國執此以致春夏二官則凡
掌邦禮邦政者皆其職也舍此則非其職也司
寇掌邦禁詰姦慝刑暴亂司空掌邦土居四民
時地利執此以致秋冬二官則凡掌邦禁邦土
者皆其職也舍此則非其職焉是故天官之文
有雜在他官者如內史司士之類是也亦有他
官之文雜在天官者如甸師世婦之類是也地
官之文有雜在他官者如大司樂諸子之類是
也亦有他官之文雜在地官者如閭師柞氏之

類是也春官之文有雜在他官者如封人大小
行人之類是也亦有他官之文雜在春官者如
御史大小胥之類是也夏官之文有雜在他官
者如銜枚氏司隸之類是也亦有他官之文雜
在夏官者如職方氏弁師之類是也至如掌祭
之類吾知其非秋官之文縣師廛人之類吾知
其爲冬官之文緣文尋意以攷之參諸經籍以
證之何疑之有此歐蘇氏之所未悉也可不著
之

天官冢宰第一

鄭氏曰天官者象天所立之官天者統理萬物

鄭氏曰天官者象天所立之官天者統理萬物
天子使冢宰掌邦治亦所以總御衆官使不失
職不言司者太宰總御衆官不主一官之事也

○澄按周書周官冢宰掌邦治統百官均四海
夫百官至衆惟冢宰統之四海雖遠惟冢宰均
之至於君有大故則百官總已以聽於冢宰然
則冢宰之任不其重矣乎今攷之天官非庖廚
膳羞之末則醫藥疾病之細非衣服縫染之務
則寢處次舍之事豈統百官均四海者所當爲
耶以書攷此知非冢宰之本文也決矣然庖人

縫人等官未審於六官中當何所屬而朱子則以為此是設官者之深意不敢遽為之說姑發其疑以待達者辨明也攷其文繫他官之所掌者黜而歸之於彼他官之所掌又繫天官之所掌者取而麗之於此庶幾典禮之不亂

惟王建國辨方正位體國經野設官分職以為民極乃立天官冢宰使帥其屬而掌邦治以佐王均邦國

帥音率

浙

建立也周公居攝管邑於洛中七年致政成王使居雒邑治天下而立國都焉辨別也別東西南北

之四方正祖社廟市之位體猶分也經猶畫也體

居維邑治天下而立國都焉辨別也別東西南北

之四方正祖社廟市之位體猶分也經猶畫也體
國者分管其國之宮城門涂猶人身之有四體經
野者畫治其野之丘甸溝洫如織之有經緯也設
官者謂設置冢宰司徒之官分職者謂分別掌治
掌教之職極中也爲民極者令天下之人各得其
中不失所也冢大也宰治也邦治謂總六官之職
也天官之屬冢宰管帥之以佐天子掌邦治而均
齊天下之邦國也自惟王建國至以爲民極六官
之首同文者以其建國設官爲民不異故也

大宰之職掌建邦之六典以佐王治邦國一曰治典

以經邦國以治官府以紀萬民二曰教典以安邦國
以教官府以擾萬民三曰禮典以和邦國以統百官
以諧萬民四曰政典以平邦國以正百官以均萬民
五曰刑典以詰邦國以刑百官以糾萬民六曰事典
以富邦國以任百官以生萬民

大宰卽冢宰也治典者理之使不易其當然治必
先於官府而推之以紀萬民紀則錯綜而不遺於
經爲詳也教典者導之使不拂其當然教必先於
官府而推之以擾萬民擾則馴習而不違於安爲
詳也禮典者交好常有以相親然禮必先於統百

官而推之以諧萬民諧則相信而不乖於和爲詳

官而推之以諧萬民諧則相信而不垂於和爲詳也政典者分守常有以相制然政必先於正百官而推之以均萬民均則至公而不私於平爲詳也刑典者辭命常有以相戒然刑必先於儆百官而推之以糾萬民糾則纖悉而不差於詰爲詳也事典者財利常有以相資然事必先於任百官而推之以生萬民生則惠養而不窮於富爲詳也夫六典者五官與大宰各司其一大宰專於治而已及其佐王論道則五官聽焉曰教曰禮曰政曰刑曰事雖各列其目而大宰實統之歟

以八灋治官府一曰官屬以舉邦治二曰官職以辨
 邦治三曰官聯以會官治四曰官常以聽官治五曰
 官成以經邦治六曰官灋以正邦治七曰官刑以糾
 邦治八曰官計以弊邦治

聯讀為連古字通用弊必世反又滿計反

灋亦典也百官所居曰府官屬者六官之屬舉者
 能揚其職也官職者六官所治之事辨者能任其
 事也官聯者六官連而舉之會者使之上下相承
 也官常者各官領其常職聽者使之多寡相稽也
 官成者官府之成事品式也經者使其條目不紊
 也官灋者各職所主之灋度正者使其戒懼不至

廢弛也官刑者司刑所掌五刑也糾者察之以戒

也官灋者各職所主之灋度正者使其戒懼不至
廢弛也官刑者司刑所掌五刑也糾者察之以戒
傲人心也官計者三年大計弊斷也斷其誅賞以
廉察人才也

以八則治都鄙一曰祭祀以馭其神二曰灋則以馭
其官三曰廢置以馭其吏四曰祿位以馭其士五曰
賦貢以馭其用六曰禮俗以馭其民七曰刑賞以馭
其威八曰田役以馭其衆

則亦灋也都鄙者王子弟及公卿大夫之采邑在
邑曰都在國曰鄙祭祀者宗廟社稷諸神之祀馭
神者典秩尊卑不可相踰灋則者兩伍殷輔家臣

之屬馭官者職守嚴整不可相紊廢置者都鄙之
 吏有勤怠之異馭之者舉其能而措其不能祿位
 者都鄙之士馭之者攷察其藝養之祿而定其位
 賦貢者田賦之十一取於民稍縣都之十一輸於
 王馭用者量其出入豐殺之數禮俗者都鄙之民
 有冠昏喪祭之俗馭民者制其禮文之節刑賞者
 有惡者宜刑有善者宜賞馭威者明其賞刑以示
 懲勸田役者四時之田役馭衆者因其時而役使
 之也

以八柄詔王馭羣臣一曰爵以馭其貴二曰祿以馭

其富三曰予廢以馭其幸罪四曰置以馭其行五曰

以八柄詔王馭羣臣一日爵以馭其貴二曰祿以馭

其富三曰予廢以馭其幸罪四曰置以馭其行五曰

生誅以馭其福過六曰奪生以馭其貧福七曰廢子

以馭其罪幸八曰誅奪以馭其過貧

澄按內史掌王八柄之灋以詔王治一日爵二曰

祿三曰廢四曰置五曰殺六曰生七曰予八曰奪

觀此先後有序則知大宰八柄其次不倫今以內

史八柄先後之次易之則文義為順若誅殺二字

雖易而意則同不易可也○柄所秉節以起事者

也詔告也人臣非爵無以貴之必有德而後任故

曰馭其貴非祿無以富之必有功而後授故曰馭

三禮五言 周禮卷一
其富廢禁也有罪者不可任褫其爵而棄之故曰
馭其罪置者置諸其位也有才者不可以其序序
而進之故曰馭其行誅責讓也臣有小過則責之
故曰馭其過臣之罪可殺而有八議之辟賜之更
生以福之故曰馭其福予者予之以財必推恩而
後賜故曰馭其幸臣有罪而當沒入奪其所有至
於貧故曰馭其貧此王之慶賞刑罰也

以八統詔王馭萬民一曰親親二曰敬故三曰進賢
四曰使能五曰保庸六曰尊貴七曰達吏八曰禮賓
統者統合於上而繫屬於下也親親者親睦九族

則民莫遺其親敬故者不慢舊交則民不慢其故

則民莫遺其親敬故者不慢舊交則民不慢其故
進賢者進用有德則民知德之當務使能者任用
才藝則民知能之當勉保庸者安有功則民知功
實之不可害尊貴者榮有爵則民知爵命之不可
凌達吏者察舉能吏則民知交通之情禮賓者接
禮諸侯則民知交際之義

以九職任萬民一曰三農生九穀二曰園圃毓草木
三曰虞衡作山澤之材四曰藪牧養蕃鳥獸五曰百
工飭化八材六曰商賈阜通貨賄七曰嬪婦化治絲
枲八曰臣妾聚斂疏材九曰間民無常職轉移執事

三農山澤平地也九穀黍稷稻粱秫苽麻麥豆也
生種也順草木之性而養之曰毓虞衡掌山澤之
官作用之也藪無水之地牧有畜之地蕃盛也飭
化勤力以化也八材者珠曰切象曰磋玉曰琢石
曰磨木曰刻金曰鏤草曰剝羽曰析行曰商坐曰
賈金玉曰貨布帛曰賄嬪有夫者婦有姑者絲蠶
之已繰者臬麻之未緝者男賤曰臣女賤曰妾疏
材百草根實之可食者間民耕間田者無常職謂
不如八者之有常業也轉移執事若今顧傭爲工

者也於此見先王之時無一職不得其養無一民

者也於此見先王之時無一職不得其養無一民不任其職者矣

以九賦斂財賄一曰邦中之賦二曰四郊之賦三曰邦甸之賦四曰家削之賦五曰邦縣之賦六曰邦都之賦七曰關市之賦八曰山澤之賦九曰幣餘之賦

斂去聲削所教反幣音蔽

圖

上取於下曰賦財泉布也此九者取於任地與餘財非取於民也邦中者王城內外之地也四郊者六鄉百里之內而外亞六遂之地也邦甸者去國二百里六遂之餘地天子使吏治之者家削者去

國三百里大夫之采地也邦縣者去國四百里卿
及王子弟之疏者采地也邦都者去國五百里公
及王子弟之親者采地也關以征其貨之出入市
以征其貨之所在山澤者虞衡所掌山澤之利非
人所取金錫玉石角人所取齒角骨物者也幣餘
者職幣所斂十事之餘財前六者皆任地之有以
其田賦之十一取於民又於一分之中復以十一
十二二十而三輸於王後三者雖非任地然有司
所掌亦謂之賦

以九式均節財用一曰祭祀之式二曰賓客之式三

曰喪荒之式四曰羞服之式五曰工事之式六曰幣

以九式均節財用一曰祭祀之式二曰賓客之式三
曰喪荒之式四曰羞服之式五曰工事之式六曰幣
帛之式七曰芻秣之式八曰匪頒之式九曰好用之
式

式用財之節度均之使有無之適中祭祀者祭祀
有大小其禮有豐殺賓客者諸侯之君爲賓諸侯
之臣爲客其禮有等差喪荒者喪有賙賻含禭之
禮荒有散利遺民之費羞服者飲食衣服之品制
有其宜工事者百工之事有其法幣帛者贈勞賓
客之幣有數芻秣者禾穀所以養牛馬各當其
用匪頒者分賜羣臣各有等差好用者因其所好

而用之也

以九貢致邦國之用一曰祀貢二曰嬪貢三曰器貢
四曰幣貢五曰材貢六曰貨貢七曰服貢八曰旂貢
九曰物貢

旂音由

書

下供於上曰貢致者非取之而自至也祀貢者犧
牲菁茅嬪貢者絲枲絺紵器貢者銀鏤罍丹幣貢
者玉馬皮帛材貢者栝柏篠簜貨貢者金玉瓊珠
服貢者玄纁織纊旂貢者羽毛璣珣物貢者魚鹽

橘柚

以九兩繫邦國之民一曰牧以地得民二曰長以資

得民三曰師以賢得民四曰儒以道得民五曰宗以

得民三曰師以賢得民四曰儒以道得民五曰宗以
族得民六曰主以利得民七曰吏以治得民八曰友
以任得民九曰藪以富得民

兩音緬繫音計長上聲

兩耦也繫猶綴也蓋人心以類合而皆聽命於上
不爲之兩則渙散睽異莫相統一聽其自兩而無
繫乎其間則人心莫知所從周官設法以維持之
使人心歸于一也牧九州之牧各有分地得以服
民長都鄙之長食其祿而不得其地故但以貴得
民師卽國家學校之師以其賢德可爲人之模範
儒謂黨學里校之典教者以其有道足以感化夫

禮記卷一
民宗如大宗之子合天下親疎之族主大夫之治
都鄙而不爲長者采地之利足以得民吏鄉遂都
鄙之利旣專其政則民亦悅其治友如鄉田之民
出入相友相任以事者藪如養蕃鳥獸之藪其利
富厚者是九者皆有得民之實而不可使之奔軼
四出而無所聯屬故先王繫之有道所以固結人
心之本不容一日釋者也

正月之吉始和布治于邦國都鄙乃縣治象之灋于
象魏使萬民觀治象挾日而斂之

縣音玄挾子協反

周以建子爲正吉朔日也始和者始調和六典以

下之事頒布治職文書于邦國之諸侯都鄙之鄉

周以建子爲正吉朔日也始和者始調和六典以
下之事頒布治職文書于邦國之諸侯都鄙之卿
大夫以天官之治灋畫之爲象懸于雉門之兩觀
使衆觀之必旬日乃收斂之

乃施典於邦國而建其牧立其監設其參傳其伍陳
其殷置其輔乃施則于都鄙而建其長立其兩設其
伍陳其殷置其輔乃施灋于官府而建其正立其貳
設其攷陳其殷置其輔

監古銜反

牧者大宗伯云八命作牧以地得民者也監者公
侯伯子男各監一國以司糾察者也參者大國次
國三卿是也伍者大國次國小國下大夫五人是

也殷衆士也上士中士下士是也輔者庶人在官
府史胥徒是也長者公卿大夫王子弟食采邑者
以貴得民者也兩者兩卿之類正者六官之長冢
宰司徒是也貳者小宰小司徒是也攷成也攷其
成績者宰夫之類也於此可見成周列爵分土建
官位事之灋

凡治以典待邦國之治以則待都鄙之治以灋待官
府之治以官成待萬民之治以禮待賓客之治

治理也典六典也待謂待其成而攷之則八則也
灋八灋也成八成也禮賓禮也蓋有國斯有禮有

土斯有民邦國都鄙官府雖不同二者之治亦相

灋入灋也成八成也禮賓禮也蓋有國斯有禮有
土斯有民邦國都鄙官府雖不同二者之治亦相
參而用耳

祀五帝則掌百官之誓戒與其具修前期十日帥執
事而卜日遂戒及執事眡滌濯及納亨贊王牲事及
祀之日贊玉幣爵之事祀大神示亦如之享先王亦
如之贊玉几玉爵

帥音率享音亨

五帝大昊少昊炎帝黃帝顓頊也誓者警之以言
戒者敕之以事具謂備其牲牽鼎俎之物修謂嚴
其掃除糞灑之事前期十日散齋七日致齋三日
也戒散齋也卜既得日戒百官執事眡滌濯祭器

禮記卷之十一
周禮卷之十一
十三
之屬納牲告殺之夕王袒而迎牲射牲割牲大宰
則翦其毛而贊焉旦明行事之時王奠玉幣奠爵
大宰執以從事至其所而授以奠焉惟玉几所以
依神玉爵所以薦神獨於享先王用之

大朝覲會同贊玉幣玉獻玉几玉爵

春見曰朝秋見曰覲時見曰會殷見曰同大朝在
朝大覲在廟大會同在國門之外集於方明壇上
幣帛也玉幣諸侯將享之禮獻進也玉獻諸侯貢
珍之禮玉几王見諸侯之禮爵飲器玉爵諸侯酢
王之禮

大喪贊贈玉含玉

含戶暗反

贊助也贈玉既窆所以送先王含玉充死者之口
實天子以玉諸侯以璧

作大事則戒于百官贊王命

春秋傳曰國之大事在祀與戎執事而敬者可以
言祀臨事而懼者可以言戎百官不能無怠忽之
心是以王命作之而大宰贊而戒之也

王眡治朝則贊聽治眡四方之聽朝亦如之凡邦之
小治則冢宰聽之待四方賓客之小治

治朝在路門外日朝以聽國事也四方之聽朝者

天子巡狩征伐諸侯各朝於方嶽之下也二者天下之大權天子親之冢宰贊之其小治則冢宰又聽而待之是則政無大小冢宰皆兼統之也

歲終則令百官府各正其治受其會聽其致事而詔王廢置三歲則大計羣吏之治而誅賞之

會古外反

歲終則令羣吏正歲會月終則令正月要旬終則令正日成而以攷其治蓋日之有成日攷之也宰夫受之月之有要月攷之也宰夫令之而小宰受之歲之有會歲攷之也小宰贊之而大宰受之且聽其所致之事詔王行廢置之法至三歲又大計

羣吏之治而行誅賞之法是以誅賞明而下會計可當

羣吏之治而行誅賞之灋是以誅賞明而會計當
上下體統各得其正矣

小宰之職掌建邦之宮刑以治王宮之政令凡宮之
糾禁

小宰者大宰之貳也宮刑在王宮中之刑政令者
卽宮正所謂辨其內外幾其出入去其淫怠竒袤
之民之政稽其功緒糾其德行會其計伍教之道
藝之令糾禁者政令有違未發則糾察之旣發則
禁止之

掌邦之六典八灋八則之貳以逆邦國都鄙官府之

治執邦之九貢九賦九式之貳以均財節邦用

逆者迎受勾考也以迎邦國都鄙官府之治者大

宰兼總治體而專操縱之大權小宰則以其貳而

察其善否之實以均財節邦用者大宰兼總國用

而專其斂散之大權小宰則以其貳而謹其出納

之吝

以官府之六事正羣吏一曰以叙正其位二曰以叙

進其治三曰以叙作其事四曰以叙制其食五曰以

叙受其會六曰以叙聽其情

叙秩次也謂尊卑之叙也百官所居曰府任官府

之職曰吏位朝位也公卿大夫士中士下士其

之職曰吏位朝位也公卿大夫上士中士下士其
位凡六等治功狀也正師司旅府史胥徒各有所
治事者大事則從其長小事則專達是也食者祿
之多少稽其事而制其食乘其事而下上其食是
也會者會其政事財用是也情者爭訟之辭納訪
之情是也惟其位有貴賤治有大小事有先後食
有多寡會有詳畧情有好惡以此六叙而正之莫
不一於正矣

以官府之六屬舉邦治一曰天官其屬六十掌邦治
大事則從其長小事則專達二曰地官其屬六十掌

邦教大事則從其長小事則專達三曰春官其屬六十掌邦禮大事則從其長小事則專達四曰夏官其屬六十掌邦政大事則從其長小事則專達五曰秋官其屬六十掌邦刑大事則從其長小事則專達六曰冬官其屬六十掌邦事大事則從其長小事則專達

六官之長為六卿六卿各帥其屬其屬各六十合六官之屬三百六十象周天三百六十度大事從長若庖人內外饗共王之食小事專達若宮人掌舍各為一官是也

以官府之六職辨邦治一曰治職以平邦國以均萬

以官府之六職辨邦治一曰治職以平邦國以均萬
民以節財用二曰教職以安邦國以寧萬民以懷賓
客三曰禮職以和邦國以諧萬民以事鬼神四曰政
職以服邦國以正萬民以聚百物五曰刑職以詰邦
國以糾萬民以除盜賊六曰事職以富邦國以養萬
民以生百物



六官之職不同治職曰節財用者分辨財用會計
是也教職曰懷賓客者賓興賢能是也禮職曰事
鬼神者掌天神人鬼地示是也政職曰聚百物者
掌九穀六畜是也刑職曰除盜賊者比追胥施刑

賞是也事職曰生百物者居四民時地利是也由是推之聯事合治纖悉畢舉故曰辨邦治

以官府之六聯合邦治一曰祭祀之聯事二曰賓客之聯事三曰喪荒之聯事四曰軍旅之聯事五曰田役之聯事六曰斂弛之聯事凡小事皆有聯

祭祀之聯謂大宰贊玉幣宗伯眡滌濯之類賓客之聯謂大宰大朝覲會同贊玉幣玉獻與掌客所掌賓客之事謂聯事合治而後成也荒喪之聯謂大喪贊贈玉含玉大司徒大荒移民通財之類軍旅之聯謂六軍軍將皆命卿大司馬以旗致萬民

之類田役之聯謂田以簡衆役以任衆如大司馬

旅之聯謂六軍軍將皆命卿大司馬以旗致萬民
之類田役之聯謂田以簡衆役以任衆如大司馬
所掌田役之事斂弛之聯謂斂民之財弛民之力
如大宰掌九貢九賦卿大夫國中貴者賢者皆舍
征之類此事之大者小事亦然

以官府之八成經邦治一曰聽政役以比居二曰聽
師田以簡稽三曰聽閭里以版圖四曰聽稱責以傳
別五曰聽祿位以禮命六曰聽取予以書契七曰聽
賣買以質劑八曰聽出入以要會

政音征傳音付別
彼列反予上聲會

占外反

載天下之成彙曰成政力政役徒役民有爭以其

地比居者共聽之簡閱也稽計也師以用衆田以簡衆皆以簡稽之書聽之在鄉之間在遂之里有訟則戶籍之版土地之圖以聽之傳別謂券書也稱謂貸之以物責謂責其所償皆以傳別之書聽之也禮命禮之九命有爭祿之多少位之前後者以其書聽之書契謂官貸於民者官之所與民之所取其責償也以書契聽之質劑謂兩札一書同而列之長曰質短曰劑彼之所買此之所賣皆以其書聽之月計曰要歲計曰會官給於民曰出民輸於官曰入皆以其計簿聽之則邦治可成矣

以聽官府之六計弊君羣吏之治一曰廉善二曰廉能

輸於官曰入皆以其計簿聽之則邦治可成矣

以聽官府之六計弊羣吏之治一曰廉善二曰廉能
三曰廉敬四曰廉正五曰廉灋六曰廉辨

聽平治也弊猶斷也此六事可斷羣吏之治也廉
察也察而曰廉取其方而可見也吏治亦然善欲
其端能欲其勵敬欲其慤正欲其勁灋欲其有守
辨欲其有決皆其方而可見者

以灋掌祭祀朝覲會同賓客之戒具軍旅田役喪荒
亦如之七事者令百官府共其財用治其施舍聽其

治訟 共音恭舍上聲

灋式也凡事豫則立國之大事不素戒而先具必

有緩不及事之患固當戒其所當爲之事具其所
當用之物小宰皆以式灋掌之而待其事焉共其
財用者大府之屬共之而令之以灋者小宰也治
其施舍者卿大夫之屬治之而令之以灋者小宰
也治則有所治而質於我訟則有所訟而決於我
皆令百官府各以其職而聽之

凡祭祀贊王幣爵之事裸將之事凡賓客贊裸凡受
爵之事凡受幣之事喪荒受其含槨幣玉之事

裸之言灌者以圭瓚酌於爵而獻尸尸受酒而不
飲因灌於地故曰灌也又曰方祭之始用鬱鬯之

酒灌地以降神宗廟之禮也王用圭瓚酌鬱鬯以

飲因灌於地故曰灌也又曰方祭之始用鬱鬯之
酒灌地以降神宗廟之禮也王用圭瓚酌鬱鬯以
裸神小宰則將而送之賓客亦有裸上公再裸侯
伯子男一裸小宰皆贊之受爵謂賓所以酢主之
爵受幣謂敬賓如敬賓所以享王之幣若喪禮則
諸侯致助送之含槨荒禮則諸侯致賙委之幣王
無所贊也自受而達之爾

月終則以官府之敘受羣吏之要贊冢宰受歲會歲
終則令羣吏致事

月終每月之終也月計曰要受之各以尊卑之序
也歲計曰會大宰受之小宰助之而已歲終使六

三禮考言 禮記卷一
官各致其功狀以攷焉本末相因執要御詳之道也

正歲帥治官之屬而觀治象之灋徇以木鐸曰不用灋者國有常刑

夏正建寅曰正歲周正建子曰正月大宰懸治象之灋于象魏小宰帥治官之屬徃觀焉鐸大鈴也木鐸金口木舌古者有新令必奮木鐸以警衆文事振木鐸武事振金鐸官屬有不用治象之灋者國有常刑不汝赦也

乃退以宮刑憲禁于王宮令於百官府曰各修乃職

攷乃灋待乃事以聽王命其有不共則國有大刑

乃退以宮刑憲禁于王宮令於百官府曰各修乃職
攷乃灋待乃事以聽王命其有不共則國有大刑
退而以宮中之刑憲表懸之令於百官各修其職
攷其灋以待其事聽命于王或有不共警以大刑
尊君之誠專則近君之灋嚴以大刑警之則宮中
皆修職守灋刑措不用矣

宰夫之職掌治朝之灋以正王及三公六卿大夫羣
吏之位掌其禁令

王眡治朝宰夫掌治朝之灋以正其位而司士又
於此正朝儀之位辨貴賤之等王南嚮三公北面
東上孤東面北上卿大夫西面北上王族故士虎

三禮列言 禮記卷一
士在路門之右南面東上大僕在右大僕從者在
路門之左南面西上此卽治朝之儀掌其禁令察
其不如儀者也

敘羣吏之治以待賓客之令諸臣之復萬民之逆

令者賓客有求於朝也復者諸臣反命於上也逆
者萬民有言於上也待之有敘則下得以致其情
於上待之無敘則上無以審擇於其下故賓客之
令有輕重諸臣之復有先後萬民之逆有緩急宰
夫皆敘羣吏之治以待之則賓客臣民俱順矣

掌百官府之徵令辨其八職一曰正掌官灋以治要

二曰師掌官成以治凡三曰司掌官灋以治目四曰

掌百官府之徵令辨其八職一曰正掌官灋以治要

二曰師掌官成以治凡三曰司掌官灋以治目四曰
旅掌官常以治數五曰府掌官契以治藏六曰史掌
官書以贊治七曰胥掌官敘以治敘八曰徒掌官令

以徵令 藏才浪反

徵者上所名令者下所稟官灋官府之八灋要則
月計之書也師六官之貳僚屬所受教者官成官
府之八成凡則旬計之書也司各司其職者若天
官宰夫是也目則日計之書也旅謂眾職事若上
士中士下士也官常八灋之治四者數謂事之多
少府主蓄藏文書及器物者官契謂要書藏謂所

三豐文生 三豐心本一 三二

蓄藏者史理文辭而述事者官書謂史所述者贊
 治若今文書起草也胥治文書之次敘謂才智為
 什長者官敘即胥所治者治敘謂應所治之先後
 也徒趨走以應呼召者官令謂官府之令徵令即
 上所名也前四者皆王臣後四者庶人之在官者
 職尊則所掌者大而畧職卑則所掌者小而詳大
 要在夫稱職者也

掌治灋以攷百官府羣都縣鄙之治乘其財用之出
 入凡失財用物辟名者以官刑詔冢宰而誅之其足
 用長財善物者賞之

辟音僻長上聲

治灋者治官之灋也財賄也賦所入之泉穀用謂

治灋者治官之灋也財賄也賦所入之泉穀用謂
九式所出之貨賄物卽官府縣都之物辟名謂作
僞文書與實不相應者足用謂事不乏用用不廢
事長財謂出內之吝常有餘用善物謂守視之謹
無所虧損皆稱職也

以式灋掌祭祀之戒具與其薦羞從大宰而眡滌濯
式謂用財之式灋謂治事之灋戒具者大宰掌之
小宰掌之宰夫又掌之祭祀之事大體重故聯事
合治不嫌尊卑之同薦謂脯醢此有司所共宰夫
又掌之若祭祀之滌濯者大宰之事宰夫特從之

而已

凡禮事贊小宰比官府之具

禮事五禮之事比者較其美惡也官府之具者供

其財用也

凡朝覲會同賓客以牢禮之灋掌其牢禮委積膳獻

飲食賓賜之殮牽與其陳數

委於偽反積于四反飲於鳩反食音似

賓客牢禮之數見於行人又見於掌客宰夫又掌

其數可見賓禮之重也牛羊豕共為一牢牢禮之

灋者謂多少之差及其時也委積膳獻飲食賓賜

之殮牽者委積謂米禾薪芻給賓客道用也膳獻

禽羞俶獻也飲食燕享也殮夕食小禮也其詳具

禽羞俶獻也飲食燕享也殮夕食小禮也其詳具載於掌客行人所掌焉

凡邦之弔事掌其戒令與其幣器財用凡所共者大喪小喪掌小官之戒令帥執事而治之三公六卿之喪與職喪帥官有司而治之凡諸大夫之喪使其旅帥有司而治之

帥音率治平聲

弔事弔諸侯諸臣幣所用賻也器明器也古者喪弔之儀不過伸君臣之情全始終之義凡邦之弔事以諸侯諸臣言之大喪小喪則以后及世子諸子言之三公大夫六卿之喪則又尊卑焉掌之有

異禮治之有異職稱其分而已

歲終則令羣吏正歲會月終則令正月要旬終則令
正日成而以致其治治不以時舉者以告而誅之
歲有會冢宰受之而小宰贊之月有要小宰受之
而宰夫贊之日有成宰夫受之而皆得以令羣吏
正要會焉蓋一事之修積而至於事無不修一日
之謹慎而至於日無不謹宜夫歲會月要日成之
治宰夫皆得以令之也致治者小宰既有常刑之
戒令果有違時令失期會者告冢宰而誅之其瀆
至詳矣

正歲則以瀆警戒羣吏令修宮中之職事書其能者

正歲則以灋警戒羣吏令修宮中之職事書其能者
與其良者而以告于上

灋治灋也警謂懲之以言戒謂束之以事旣嚴戒
敕之規復行誅賞之灋其責豈不重歟

內史 外史 御史

澄按此春官也今攷此二官之所掌皆非春官之
事內史掌王之八柄與天官冢宰詔王正相合特
先後之敘不同爾夫上下之分有道揆有灋守大
宰以八柄詔王馭羣臣者明道揆於上而所掌者
非特灋守而已內史掌王八柄之灋以詔王治者

謹灋守於上而道揆所不與也大宰言詔王馭羣
 臣則疾徐進止制於上而大宰有同於君道故也
 內史言詔王治而不言羣臣則以內史者有司之
 事而治則在王於馭羣臣非所宜也蓋外史掌書
 外令與宰夫八職其六曰史掌官書以贊治正相
 合御史掌治以贊冢宰非春官明矣然則內史外
 史御史皆天官之職也焉得列之春官乎

內史掌王之八枋之灋以詔王治一曰爵二曰祿三
 曰廢四曰置五曰殺六曰生七曰予八曰奪
 枋柄同
 予音與
 內史猶今之內制翰林之職也大宰八柄與此不

同合依內史之次序以考定之

內史猶今之內制翰林之職也大宰八柄與此不
同合依內史之次序以考定之

執國灋及國令之貳以攷政事以逆會計

貳副也書也上以道制而下守之爲灋上以命使
而下稟之爲令內史掌其副貳也政事卽典則灋
之政事所主在地凡有所正皆是也凡有所爲皆
事也會計卽職貢賦之會計也所主在財歲終之
會皆會也三歲之計皆計也

掌敘事之灋受納訪以詔王聽治

敘六敘王有所訪於下曰訪受訪者受其所訪之
對也臣有所復於上曰納受納者受其所納之言

三禮考言 周禮卷一 二十六
也掌敘事則詔王以聽其事受納訪則詔王以聽
其情如是則人情畢達於上矣

凡命諸侯及孤卿大夫則策命之凡四方之事書內
史讀之王制祿則贊爲之以方出之賞賜亦如之內
史掌書王命遂貳之

圖

諸侯有邦之君也孤卿大夫在朝之臣也策命也
以竹爲之方亦策也以木爲之大曰策小曰方策
命以簡策書王命若春秋王命內史與父策命晉
侯爲侯伯是也四方之事書諸侯奏事之書也祿
仕者之俸也賞賜者土田車服之類內史書王命

仕者之俸也賞賜者土田車服之類內史書王命有所攷也

外史掌書外令掌四方之志掌三皇五帝之書掌達書名於四方若以書使于四方則書其令

外史猶今之外制卽舍人之職也內史掌書王命王政之所從出也外史掌書外令則頒之邦國諸侯而已四方之志其九丘之書歟三皇五帝之書其三墳五典之類歟達書名於四方謂四方之未有其書則先達其名固所以廣先王之道若使者奉詔令以使於諸侯則書其令亦所以明王政之所從出也

三禮考言 周禮卷一
御史掌邦國都鄙及萬民之治令以贊冢宰凡治者
受灋令焉掌贊書凡數從政者

御史者侍御於王之史官大宰以八典治邦國八
則治都鄙官成治萬民治出於令而贊之以書者
御史也蓋內史書王命外史書外令御史爲之屬
則贊二官之書以百官班籍繫焉故亦以書攷之
於書王命言贊大事也於從政者言數常數也卽
其數而數從政則察其不職者而使之各修其職
亦贊書也

司祿

澄按此地官也其文闕似不可考然由其名可以

司祿
澄按此地官也其文闕似不可考然由其名可以知其職如司勳司儀之類皆名與職副今日曰司祿則所司者必仕者之俸祿也祿以馭富天官之職也則是官也不當麗之地官明矣故取而麗之於此

司勳司士

圖

澄按此夏官也今攷二官之掌非軍旅之事司勳掌六卿賞地之灋以等其功乃天官小宰以敘進其治與宰夫掌治灋以攷百官之治而誅賞之意也司士掌羣臣之版詔爵詔祿詔事定食乃天官

冢宰馭貴馭富與小宰作事制食之意也是焉得
爲夏官今歸之於天官也孰曰不宜

司勳掌六卿賞地之灋以等其功王功曰勳國功曰
功民功曰庸事功曰勞治功曰力戰功曰多凡有功
者銘書於王之太常祭於太烝司勳詔之大功司勳
藏其貳

賞地賞田也在遠郊之內屬六卿焉等差功績也
王功謂輔成王業若周公也功至大故曰勳國功
謂保全王家若伊尹也功次之故曰功民功謂灋
施於民若后稷也庸常也爲民立官有功於民曰

庸也事功謂以勞定國若禹也盡勤勞者可立事

庸也事功謂以勞定國若禹也盡勤勞者可立事
故曰勞治功曰力制灋成治若臯陶也疆而有力
可以任治故曰力戰功謂克敵出奇若韓信也戰
以多算而勝故曰多銘之言名也王者旌旗曰常
畫日月其端言常明也冬祭曰烝生則書于旌以
識其人之功死則烝于先王祭之使配享詔謂告
其神以辭貳副本也

掌賞地之政令凡賞無常輕重眡功凡頒賞地參之

一食唯加田無國正

正音征

政令謂賞田之賦役無常者功之大小不可預知

故無常也頒賞地者頒受賞田之灋也參之一食者三分計歲王食其一功臣食其二也加田無正者既賞以田而又加賜之則免其征稅也

司士掌羣臣之版以治其政令歲登下其損益之數辨其年歲與其貴賤周知邦國都家縣鄙之數卿大夫士庶子之數

版名籍也損益謂黜陟也有損有益則有登有下其數有多寡也故每歲登之下之辨其年則知齒之壯老辨其歲則知任之久近貴謂大夫以上賤謂士以下邦國謂諸侯也都家謂大都小都家邑

也縣邑六遂也士謂卿大夫之適子已命者庶子

謂士以下邦國謂諸侯也都家謂大都小都家邑也縣邑六遂也士謂卿大夫之適子已命者庶子卿大夫之未命者

以詔王治以德詔爵以功詔祿以能詔事以久奠食唯賜無常

詔王治者告王以當治之事德謂賢者爵謂五等諸侯之爵也有德者告於王而爵之祿有官者之俸有功者告於王而祿之事職也有才能者告於王使各治其職食者有司之餼廩不待詔王特以任事之久而定其多寡也上與下曰賜賜者出於王之特恩無常數也

三禮考言 周禮卷一
正朝儀之位辨其貴賤之等王南鄉三公北面東上
孤東面北上卿大夫西面北上王族故士虎士在路
門之右南面東上大僕大右大僕從者在路門之左
南面西上 鄉音向

朝儀謂視朝於路門外之儀也正其位使不差貴
賤謂自王公至大僕從者也辨其等使不亂天子
南面而治故三公北面而以東爲上孤佑王故居
王右而東面以北爲上王族故士謂王之族故爲
士而宿衛者虎士虎賁之士皆從王立於路門之
右而南面以東爲上大僕侍御之長大右司右也

大僕從者小臣祭僕之類也亦從王者故立路門

大僕從者小臣祭僕之類也亦從王者故立路門之左而南面以西爲上

司士擯孤卿特揖大夫以其等旅揖士旁三揖王還揖門左揖門右大僕前王入內朝皆退

擯相也特揖逐一揖之孤卿職尊故特揖旅衆也夫夫職卑故衆揖之士又卑故旁揖之還旋回也以在路門左右者皆南面故還揖之大僕進而前正眡朝之位王視朝畢乃入路門朝者皆退

掌國中之士治凡其戒令掌擯士者膳其摯

治者治其進退損益戒令者戒其怠忽令其當爲

三禮五言 周禮卷二 三十一
擯士者告見初爲士者於王也膳其摯者王食其所執羔鴈之摯物者也 官

凡祭祀掌士之戒令詔相其灋事及賜爵呼昭穆而進之帥其屬而割牲羞俎豆

灋事宗廟祭灋之事賜爵神惠及下也祭統曰凡賜爵昭爲一穆爲一昭與昭齒穆與穆齒凡羣有司皆以齒所謂長幼有敘也割牲制體也羞進也凡會同作士從賓客亦如之作士適四方使爲介從才用反使色吏反

作使之也作士從謂選可使從於王者使謂自以

王命使也介大夫之介也

王命使也介大夫之介也

大喪作士掌事作六軍之士執披

披方寄反

事謂奠斂之事披柩車行所以披持棺者有紐以結之謂之戴又持扶官斂者也天子旁十二諸侯旁八大夫六士四喪大記曰君纁披六大夫披四前纁後玄士二披用纁人君禮文欲其數多圍數兩旁言六耳其實旁三

凡士之有守者令哭無去守國有故則致士而頒其

守凡邦國三歲則稽士任而進退其爵祿

守手又反下同

守官不可空也故非喪則兵災也邦國之事皆命

於事其任有功過三歲則稽攷之也有功者進其爵祿有過者退其爵祿

馮相氏 保章氏 大卜 卜師 龜人 蕪人

占人 箬人 占夢 眡祲 馮音憑相息亮反蕪時髓反箬古筮字

澄按此春官也攷馮相氏掌歲月日辰之位保章

氏掌日月風雲之變當時天官之職謂之天官則

仰求天意等事本是其職占卜眡祲亦其類當以

類從同麗於此所疑如是不敢自以為必是也然

按書堯典命羲和攷曆象日月星辰敬授人時等

事豈細事哉則天文之職合麗於天官無疑矣或

謂卜筮伎藝之末近乎不切夫豈知卜筮者先聖

事豈細事哉則天文之職合麗於天官無疑矣或
謂卜筮伎藝之末近乎不切夫豈知卜筮者先聖
王所以使民信時日敬鬼神畏法令也所以使民
決嫌疑定猶與也故疑而筮之則弗非也日而行
事則必踐之昔者天之錫禹九疇而明用稽疑居
其一則知卜筮之原出於天其用施於人不可廢
也自古人君稽疑行事未有不決於卜筮者春秋
左氏傳所載甚多又如詩書所紀昭然見信於天
下後世者考之舜以天下與禹必曰官占唯先蔽
志二公憂武王弗豫必曰我其爲王穆卜成王之
營洛邑必曰卜惟洛成見於書者如此大王之遷

岐則曰爰契我龜武王之邑鎬則曰維龜正之衛
文公之徙楚丘則曰卜云其吉見於詩又如此豈
可小之哉若夫夢寐有無之間似不可信考之詩
書所載夢得說夢維魚夢豐年孔子不復夢見周
公豈妄也哉此天文卜筮占夢非細事也

馮相氏掌十有二歲十有二月十有二辰十日二十

有八星之位辨其敘以會天位馮音憑相息亮反

馮乘也相視也言登高臺以觀天文有日月星辰
之象可觀也歲謂歲星所在寅曰攝提格卯曰單
闕辰曰執徐巳曰大荒洛午曰敦牂未曰協洽申

曰涸灘酉曰作噩戌曰掩茂亥曰大淵獻子曰困

曰涪灘酉曰作噩戌曰掩茂亥曰大淵獻子曰困
敦丑曰赤奮若歲星左行於地凡歷十二舍而爲
一紀則有十二舍之位月謂斗柄所建每月一辰
自正月建寅至十二月建丑凡歷十二朔而爲一
歲則有十二月之位辰謂日月所會子曰玄枵亥
曰陬訾戌曰降婁酉曰大梁申曰實沈未曰鶉首
午曰鶉火巳曰鶉尾辰曰壽星卯曰大火寅曰析
木丑曰星紀爲十二辰之位自甲乙丙丁戊巳庚
辛壬癸爲十日之位東方角亢氏房心尾箕南方
井鬼柳星張翼軫西方奎婁胃昂畢觜參北方斗

牛女虛危室壁為二十八宿之位蓋天象有定位
 則人事有定敘辨其敘事而會之者如仲春之月
 平秩東作厥民析則知其月之建卯日月會于降
 婁而為奎婁之次仲夏之月平秩南訛厥民因則
 知其月之建午日月會于鶉首而為井鬼之次仲
 秋之月平秩西成厥民夷則知其月之建酉日月
 會于壽星而為角亢之次仲冬之月平秩朔易厥
 民隩則知其月之建子日月會于星紀而為斗牛
 之次以至十有二歲十有二月所會天位皆倣此
 冬夏致日春秋致月以辨四時之敘

蓋冬至日在牽牛景長丈有二尺夏至日在東北

蓋冬至日在牽牛景長丈有三尺夏至日在東井
景長尺有五寸此長短之極極則氣至冬無愆陽
夏無伏陰所以致日春分日在婁月上弦於東井
下弦於牽牛秋分日在角月上弦於牽牛下弦於
東井此長短之中所以致月然致日必於冬夏致
月必於春秋者何也天度回一月易一位一時易一
方推之日月所經正在分至爲天度之中分至之
氣正則四時之序亦正矣

保章氏掌天星以志日月星辰之變動以觀天下之
遷辨其吉凶

保守也倬彼雲漢爲章于天而吉凶驗焉因而守
之所以名官曰保章氏天星天文星度也志記也
步占之灋以星爲主故曰天星星謂五星辰謂二
十八宿爲十二辰也十有二辰經天左旋常度不
移不足以見吉凶惟日月五星行乎十二辰之次
緯天右轉而日有薄蝕暈珥之變月有虧盈朏側
之變五星有羸縮圍角之變故總言星辰日月之
變動變動卽所謂遷也順則爲吉逆則爲凶以天
象言則爲變動以人事言則爲遷二者相參辨之
矣

凡日月蝕在朔望曰食蝕不朔望曰薄○朏救
了切晦而月見西方也

以星土辨九州之地所封域皆有分星以觀妖祥

以星土辨九州之地所封封域皆有分星以觀妖祥
分扶問反

星土十二土也合而言之曰九州九州星土之書
雖亡可考者十二國之分載諸傳記裁祥所應亦
皆可證昭十年有星出於婺女鄭裨竈曰今茲歲
在顓頊之墟姜氏任氏實守其地此玄枵爲齊之
分星而青州之星土也昭三十二年吳伐越晉史
墨曰越得歲而吳伐之必受其凶釋者曰歲在星
紀此星紀爲越之分星而楊州之星土也昭元年
鄭子產曰成王滅唐而封大叔焉故參爲晉星實

沈爲參神此實沈爲晉之分星而并州之星土也
襄九年晉士弱曰陶唐氏之火正闕伯居商丘相
土因之故商主大火此大火爲宋之分星而豫州
之星土也昭十七年星孛及漢申須曰漢水祥也
衛顛頊之墟故爲帝丘其星爲大水姬訾爲衛之
分星而冀州之星土也鄭語周史曰楚重黎之後
也黎爲高辛氏火正此鶉尾爲楚之分星而荊州
之星土也爾雅曰析木爲之津釋者謂天漢之津
梁爲燕此析木爲燕之分星而幽州之星土也以
至周之鶉火秦之鶉首趙之大梁魯之降婁無非

以其州之星土而爲其國之分星以星土而占哉

至周之鶉火秦之鶉首趙之大梁魯之降婁無非
以其州之星土而爲其國之分星以星土而占哉
祥其應有可徵矣

以十有二歲之相觀天下之妖祥

歲星在木則火爲相之類五星順度爲祥流逆失
度爲妖襄二十八年歲在星紀而淫於玄枵是謂
蛇乘龍梓慎以爲宋鄭必饑則言其所屬禘竈以
爲周楚所惡則言其所衝其歲星垂次之應乎昭
三十二年歲在星紀而吳伐越史墨以爲不及四
十年越其有吳乎以歲星十二年一周存亡之數
不過三紀非歲星順次之應乎以類求之則歲星

三才圖會卷之二
大歲皆可參決妖祥之事

以五雲之物辨吉凶水旱降豐荒之稜象

物色也視日旁雲氣之色與眡稜十輝同義左氏
所謂凡分至啓閉必書雲物占灋青爲蟲赤爲兵
荒白爲喪黃爲風黑爲水旣言辨吉凶水旱又言
降豐荒之稜象則亦眡稜敘降之意蓋水旱之降
爲荒年荒年之降爲豐年其敘如此
以十有二風察天地之和命垂別之妖祥

十二風者艮爲條風從大呂大簇之律震爲明庶
風從夾鍾之律巽爲清明風從姑洗仲呂之律離

爲景風從蕤賓之律坤爲涼風從林鍾夷則之律

風從夾鍾之律巽爲清明風從姑洗仲呂之律離
爲景風從蕤賓之律坤爲涼風從林鍾夷則之律
兌爲闐闐風從南呂之律乾爲不周風從無射應
鍾之律坎爲廣莫風從黃鍾之律傳所謂八風從
律是也又灋於緹室之中因逐月律管入地之淺
深月氣至則葭灰飛以此察天地之和氣然左氏
載師曠歌北風又歌南風而知晉楚之勝負妖祥
之應可決於此垂則異別則離此天地之不和而
爲妖祥也故命之使知所趨避

凡此五物者以詔救政訪序事

五物指上文五事卽救政事敘之所從出也政者

國之本詔救政於上則人君知修省之道事者有司之常職訪事序於下則人臣知警戒之意君臣交修厥德政事舉而降祥矣

大卜掌三兆之灋一曰玉兆二曰瓦兆三曰原兆其經兆之體皆百有二十其頌皆千有二百

卜赴也赴來者之心也卜灼剝龜象龜兆之從橫也以龜占象之謂卜以火灼龜其象可占之謂兆三兆之灋專掌於大卜占龜故也而兼及於三易三夢者易與夢亦占也其屬有筮人占夢而大卜為之長故兼掌其灋以三兆為主玉兆瓦兆原兆

其義不過陰陽奇耦與夫象之上下左右而已凡

其義不過陰陽奇耦與夫象之上下左右而已凡以玉名者皆陽也故卜得陽數之奇而其象在上在左者曰玉兆凡以瓦名者皆陰也故卜得陰數之耦而其象在下在右者曰瓦兆原之爲言再也或陰陽奇耦之錯列上下左右之未定再推之曰原兆經常也百二十者焦龜之體也龜體有五色五色者洪範所謂曰雨曰霽曰蒙曰驛曰克頌繇也其頌千有二百則占兆之書也以十日十二辰之數與夫四時五行休旺相乘之灋推之

掌三易之灋一曰連山二曰歸藏三曰周易其經卦

皆八其別皆六十有四

易者揲著變易之數可占者也夏得人統其易以
艮為首謂之連山言艮為山如山之相連不絕也
殷得地統其易以坤為首謂之歸藏言坤為地萬
物歸而藏乎其中也周得天統其易以乾為首謂
之周易言乾為天天道變易而不可窮也其經卦
皆八其別皆六十四是夏殷之時已有六十四卦
非文王時始重之矣

浙

掌三寢之灋一曰致寢二曰旣寢三曰咸陟其經運

十其別九十 旣居綺反

夢者人精神所感可占吉凶也致夢者出於思慮

夢者人精神所感可占吉凶也致夢者出於思慮
所形有因而至者騎夢者角一俯一仰爲騎晝之
仰俯與事相接夜形諸夢咸陟者無心感物爲咸
陟者升也升則無所拘自然而然初無所自運則
眡稜所掌十輝也王者於天日也夜有夢則晝視
日傷之氣以占其吉凶凡所占者十輝每輝九變
則爲九十以占其變則吉凶應矣

以邦事作龜之八命一曰征二曰象三曰與四曰謀
五曰果六曰至七曰雨八曰瘳以八命者贊三兆三
易三夢之占以觀國家之吉凶以詔救政

征者謂王師出征而卜其久速象者謂天象變動而卜其妖祥與與人共事而卜其成虧謀者謀事於人而卜其得失果者卜其行之果與否至者卜所俟之至與否雨者卜雩祈之雨與否瘳者卜疾疢之瘳與否此作龜之八命以龜兆占之可也而兼言三易三夢者其占之而已筮人曰凡國之大事先筮而後卜則筮與卜相應以三兆三易三夢之占而觀國家之吉凶此王者恐懼修省之誠以詔救政莫切於此

凡國大貞卜立君卜大封則眡高作龜大祭祀則眡

高命龜凡小事泄卜國大遷大師則貞龜凡旅陳龜

凡國大貞卜立君卜大封則眡高作龜大祭祀則眡
高命龜凡小事涖卜國大遷大師則貞龜凡旅陳龜
凡喪事命龜

國大貞大事求正於龜也卜立君君無冢適卜可
立者卜大封割邦土以封諸侯三事至重故眡龜
骨之高以示涖卜者然後以火灼之以作其兆也
春灼後左夏灼前左秋灼前右冬灼後右大祭祀
亦重事雖不作龜亦眡其龜骨之高以示涖卜者
然後親命龜以所卜之事國大遷大師則次於祭
祀雖不命龜亦親奠龜西面而正於卜位此夫卜
所以任其勞也凡旅非大旅爲之陳龜則輕於貞

龜凡喪非大喪為之命龜則輕於眡高命龜此大卜所以任其要也若凡小事用卜則屬之卜師以下大卜則泄之而已

卜師掌開龜之四兆一曰方兆二曰功兆三曰義兆四曰弓兆



開龜者開龜之下體去其外甲則下甲中有直文者所以分左右陰陽也橫有五文以分十二位者象五行與辰次也去其上下不可以為兆可開鑿而燹以為兆者上下各四故曰四兆焉曰方功義弓者去古既遠莫詳其義參之下經言辨龜之上

下左右陰陽以授命龜記者是知其開龜之兆而非

下左右陰陽以授命龜者是知其開龜之兆而非
占兆之書明矣

凡卜事眡高揚火以作龜致其墨凡卜辨龜之上下
左右陰陽以授命龜者而詔相之

眡治卜也揚猶熾也熾其火以灼之而作其龜之
兆致其墨則墨之大而明者可以言吉上俯者也
下仰者也左左倪也右右倪也陰後弇也陽前弇
也辨龜之上下左右陰陽則辨開龜之四兆以授
命龜者而詔相之則詔相之大小以所命之事謂
大小於喪祭皆命龜故也

龜人掌六龜之屬各有名物天龜曰靈屬地龜曰繹
屬東龜曰果屬西龜曰雷屬南龜曰獵屬北龜曰若
屬各以其方之色與其體辨之

果色火反雷力胃反
又如字

六龜之屬各有名物以其非一也天龜俯地龜仰

西龜左倪北龜右倪皆其首然也東龜前弁南龜

後弁皆其甲然也爾雅曰俯曰靈仰曰繹前弁果

後弁獵左倪不類後倪不若以經推之俯者其形

如天俯而向地有神降為靈之義故天龜曰靈屬

仰者其形如地仰而向天有終而續終之義故地

龜曰繹屬前弁者前長而弁象東方發生有果於

必為之義故東龜曰果屬後弁者後長而弁象南

龜曰繹屬前弁者前長而弁象東方發生有果於
必爲之義故東龜曰果屬後弁者後長而弁象南
方假大有獵而相較之義故南龜曰獵屬左倪者
左有餘而向乎陽在西方則於雷爲類而言不類
亦甚言其爲類也故西龜曰雷屬右倪者右有餘
而向乎陰在北方則於若爲順而言不若亦甚言
其爲若也故北龜曰若屬辨其色謂玄黃青白赤
黑也辨其體謂俯仰前後左右也

凡取龜用秋時攻龜用春時各以其物入於龜室上
春爨龜祭祀先卜若有祭事則奉龜以往旅亦如之
喪亦如之

凡物以陰而凝以陽而熙取龜以秋時欲其凝而
堅攻龜用春時欲其熙而解六龜各有室色其物
而各入于龜室上春殺牲以獻乃所以神而歸之
用先卜謂前期以卜奉龜以往待其卜也

華氏掌共燾契以待卜事凡卜以明火執燾遂飲其

燾契以授卜師遂役之 華時髓反燾在消反燾音俊

華荆木也灼龜用之燾灼龜之木也契開龜之鑿
也二者皆待卜者之用凡蒸燾必用明火者以鑽
燧之火未足為明日者純陽之精以火燧取之明
之至也燾者契之銳頭也以此燾契炷於燾火吹

之使燾以授卜師遂役之卜師揚火以作黑致其

之至也煖者契之銳頭也以此煖契炷於燠火吹
之使熾以授卜師遂役之卜師揚火以作黑致其
墨故也

占人掌占龜以八箸占八頌以八卦占箸之八故以
眡吉凶

龜有頌箸有故八卦卽三易之體八頌卽八命之
頌八故卽八事之故以箸占頌以卦占箸然後兩
眡其從違而斷吉凶又於吉凶多寡之間以長短
決之左氏傳所謂筮短龜長不如從長是也

凡卜箸君占體大夫占色史占墨卜人占坼

箸以著卜以龜占體占色占墨占坼皆龜也而曰

凡卜筮者凡國之大事先筮而後卜以下為主故也色謂兆之氣墨謂兆之廣圻謂兆之豐體謂色墨圻之全君為尊故占體周公卜武王占之曰體王其無害此之謂也大夫者大宰宗伯之涖卜者史者大史之職玉藻言卜人定龜史定墨君定體則先後之序此言君占體而後及於色墨圻則尊卑之序歟

凡卜筮既事則繫幣以比其命歲終則計其占之中

否繫音計比音彼中去聲

幣謂禮神之幣命謂命龜之辭既事則書其辭於

幣而繫之於龜以俟歲終則計其所占之中否而

幣謂禮神之幣命謂命龜之辭無事則書其辭於

幣而繫之於龜以俟歲終則計其所占之中否而
進退占人也杜子春曰以帛書其占繫於龜曰繫

帛

筮人掌三易以辨九筮之名一曰連山二曰歸藏三

曰周易九筮之名一曰巫筮更二曰巫筮咸三曰巫筮

式四曰巫筮目五曰巫筮易六曰巫筮比七曰巫筮

祠八曰巫筮參九曰巫筮環以辨吉凶巫當作筮

三易筮之書九筮筮之名筮亦有九更謂筮遷都

邑也咸謂筮衆心歡否也式謂筮制作灋式也目

謂筮事衆之要當也易謂筮民衆所改易也比謂

筮與民和比也祠謂筮牲與日也參謂筮御與右也環謂筮可致師否也

凡國之大事先筮而後卜上春相筮凡國事共筮

相筮者揀擇其著草之可爲筮者以共占筮之用占寢掌其歲時觀天地之會辨陰陽之氣以日月星辰占六寢之吉凶

歲十二歲時四時天地之會升降往來之會陰陽之氣五行休咎旺相之氣又參以日月所次及星辰所次此占夢之灋也若左氏傳昭三十一年十一月辛亥朔日有食之是夜趙簡子夢童子羸而

轉以歌且而日食占諸史墨對曰曰六年及此月

轉以歌日而日食占諸史墨對曰曰六年及此月也吳其入郢乎終亦弗克亦占夢之灋也

一曰正寢二曰噩寢三曰思寢四曰寤寢五曰喜寢六曰懼寢

夢之所形關乎天地陰陽之變此占夢所以有六夢之灋正夢者安靜而夢商高宗夢帝賚良弼是也噩夢者驚愕而夢若文王疾武王夢帝與九齡是也思夢者覺時所想若孔子夢周公是也寤夢者覺時所道若狐突夢太子申生是也喜夢者喜悅而夢若漢文帝夢黃頭郎推上天是也懼夢者

恐懼而夢若漢光武夢乘龍上天而驚悸是也此
六者惟正夢為正餘者皆變也以日月星辰占之
則吉凶可知矣

季冬聘王寢獻吉寢于王王拜而受之乃舍萌于四

方以贈惡寢遂令始難毆疫舍音釋難乃多反毆音

聘如聘女之聘迎之來也贈如贈言之贈送之往

也二者皆禳禳之灋聘贈必以季冬者日窮於次

月窮於紀星回於天數將幾終王者行除舊布新

之政故占夢之官舉吉夢聘而迎之以贈福而獻

於王又舉惡夢贈而送之以弭災且舍萌于四方

謂之舍萌者則除其萌孽之始遂令方相氏始難

於王又舉惡夢贈而送之以弭災且舍萌于四方
謂之舍萌者則除其萌孽之始遂令方相氏始難
毆疫始難所以迎和氣驅疫所以送戾氣

眡稜掌十輝之灋以觀妖祥辨吉凶一曰稜二曰象
三曰鑄四曰監五曰闇六曰膏七曰彌八曰敘九曰
濟十曰想掌安宅敘降正歲則行事歲終則弊其事
輝音運鑄許規反膏亡鄧反濟子兮反

輝者日之光氣也陰邪侵之曰稜象謂陰柔附日
而凝結成象如赤鳥也鑄謂陰氣刺日如童所佩
之鑄也監謂陰氣之抱日如冠珥而背璫也闇謂
陰氣蔽日方晝而暗也膏謂陰氣蒙蔽日光膏然

也彌謂陰氣貫日彌天不竟也敘謂雲有次序如山在日上也濟謂蟬竦升氣於日旁也想謂雜氣無迹形似可想也以洪範五行推之陽者君子陰者小人陽者中國而陰者夷狄妖祥禍福可以類求安宅則迎其休祥使安其居敘降則敘其凶禍禳而使降正歲行事而歲終弊斷其事則反禍爲福轉妖爲祥寧不在茲乎

三禮攷註卷之一下

天官冢宰第一下

大府 玉府 內府 外府 司會 司書 職內

職歲 職幣

澄按財賦雖邦國大計然非宰相職也世謂周公以冢宰制國用故理財之事宰相當究心是以漢文帝錢穀之間周勃不能對唐以宰相兼度支議者謂得成周遺制是大不然蓋世人不知冢宰非宰相也特六卿之一爾按書周公太師太傅太保曰三公少師少傅少保曰三孤夫是之謂宰相三

公職在論道經邦燮理陰陽三孤職在貳公弘化
寅亮天地弼予一人曷嘗有理財之事乎至於分
命六卿則以天下之事分職而掌之以冢宰六卿
之首統百官均四海其權稍重於其次五卿故以
制國用委之然所以制國者不過制其贏誦多寡
量入為出非獨區區從事於財用之末也後世之
為宰相者專以理財為能事可歎也哉

大府掌九貢九賦九功之貳以受其貨賄之入頒其
貨於受藏之府頒其賄於受用之府凡官府都鄙之
吏及執事者受財用焉

九功九職之功也九貢九賦九職大宰掌之而此

吏及執事者受財用焉

九功九職之功也九貢九賦九職大宰掌之而此
掌其貳者以其物入太府故也金玉曰貨布帛曰
財皆受其入也受藏之府若內府也受用之府若
職內也蓋玉府掌王之金玉內府掌天下之貨賄
外府掌邦布之出入又如受藏受用其府各異及
其用也凡官府都鄙之吏及執事者受式灋於大
府而請之於有司若云某物頒於某官某用取於
某所利權散主而政本實一此成周制用之良灋
也

凡頒財以式灋授之關市之賦以待王之膳服邦中

之賦以待賓客四郊之賦以待稍秣家削之賦以待
匪頒邦甸之賦以待工事邦縣之賦以待幣帛邦都
之賦以待祭祀山澤之賦以待喪紀幣餘之賦以待

賜予 稍去聲削所教反

式謂用財之式灋謂治財之灋內而關市之賦非
常賦以之待膳服可見先王自奉之薄邦中之賦
乃常職以之待賓客可見先王待人之厚外而四
郊百里之賦以之待芻秣邦甸二百里之賦以之
待工事近者使之輸重遠者使之輸輕外而家削
為大夫之采地其賦以之待匪頒邦縣為卿之采

地其賦以之待幣帛邦都為公之采地其賦以之

地其賦以之待幣帛邦地爲公之采地其賦以之
待祭祀卑者共其禮之常尊者共其禮之大山澤
所共者薪蒸茶炭以其賦而待喪紀職幣所共者
邦財之餘以其賦而待賜予七者皆有定式夫膳
報爲至尊所御故列於九式之首賜予非常之恩
故列於九式之終而關市之賦未嘗彊無以爲有
幣餘之賦亦本吾之自有是約已以厚民者也夫
豈厲民以自養哉

凡邦國之貢以待弔用凡萬民之貢以充府庫

記曰國無九年之蓄曰不足無六年之蓄曰急無

三年之蓄曰國非其國也三年耕餘一年之食九年耕餘三年之食三十年之通制雖有凶荒水溢民無菜色於是知冢宰有三十年之制又知有九年之蓄則所謂邦國之貢者三年之中必留一年之蓄以待弔用所謂萬民之貢者亦於三年而留一年之蓄以充府庫其外皆以給國用如軍旅之費田役之費百府有司廩餼之費凡九式所不載者皆取具於斯也

凡式用之餘財以供玩好之用

澄按十二字宜衍文者西旅獻獒非出於武王之

亦非武王之好召公且力諫之以為玩物喪志

澄按十二字宜衍衍文者西旅獻斂非出於武王之
求亦非武王之好召公且力諫之以爲玩物喪志
况聚財而冀其餘以爲玩好之用周公肯建官掌
此導人君聚斂以縱已所欲哉越裳白雉且却而
不受吾於是知周公之心矣

凡邦之賦用取具焉歲終則以貨賄之出入會之
賦謂當入之數用謂當出之數冢宰旣已制夫國
用大府於此會之上下之相承如此

玉府掌王之金玉玩好兵器凡良貨賄之藏

金玉人所寶者兵謂兌之戈和之弓之類器則赤
刀弘璧琬琰之類良貨賄質之美者玩好二字宜

衍文玉府隸於大府所謂受藏之府此其二也凡
獸人之皮毛筋骨獻人之獻征厘人之皮角筋骨
澤虞之國澤財物職金之金錫玉石丹青皆入於
玉府則知玉府所掌為良貨矣

共王之服玉佩玉珠玉王齊則共食玉大喪共含玉

復衣裳角枕角柶掌王之燕衣服衽席牀第凡褻器

若合諸侯則共珠槃玉敦 共平聲齊側皆反含去聲敦音對

服玉大圭之類佩玉珩璜之類珠玉則琢玉為珠

以飾冠冕也食玉所以養至陽之氣含玉所以為

死者口實角柶角七也以楔齒燕衣服者巾絮寢

衣袍釋之屬衽席單席也褻器澣器虎子也喪而

死者口實角柶角匕也以楔齒燕衣服者巾絮寢
衣袍禪之屬衽席單席也褻器洩器虎子也喪而
及於復衣裳角枕角柶燕而及於燕衣服衽席牀
第凡褻器亦飾之玉府所掌備矣合諸侯謂諸侯
會同則爲壇三成割牛耳取血以軟之珠槃所以
盛耳玉敦所以盛血

凡王之獻金玉兵器文織良貨賄之物受而藏之凡
王之好賜共其貨賄

織音志好去聲共平聲

王之獻有獻於賓客文織謂帛之有文出於織成
者王之好賜王之所好之臣也

內府掌受九貢九賦九功之貨賄良兵良器以待邦

之大用

內府主良貨賄藏在內者貨賄即大府頒于受藏
之府者良兵良器即受於玉府者邦之大事待大
事而用也

凡四方之幣獻之金玉齒革兵器凡良貨賄入焉凡
適四方使者共其所受之物而奉之凡王及冢宰之
好賜予則共之

使去聲共平聲好去聲予上聲

幣者諸侯之贄禮獻者諸侯之貢物金若惟金三
品之類玉若球琳琅玕之類齒若象牙革若犀皮
之類內府皆受而掌焉

外府掌邦布之出入以共百物而待邦之用凡有灋

外府掌邦布之入出以共百物而待邦之用凡有灋者

布泉也其藏曰泉其行曰布取名於水泉其流行無不徧入出謂受之復出之共百物者或作之或買之待猶給也有灋自官之公用也外府對內府而言二官所掌不同皆出於九貢九賦九功之灋內府掌其貨賄卽大府所謂受藏之府也外府掌邦布之入出卽大府所謂受用之府也然外府所掌以邦布爲主以共百物爲用不知何從而取之謂其取於九貢九賦九功則九貢各有其名九賦

三禮列言 周禮卷下 六
各有其地九功各有其職固不可彊其所有無而亦非其所盡有也

共王及后世子之衣服之用凡祭祀賓客喪紀會同軍旅共其財用之幣齋賜予之財用凡邦之小用皆受焉歲終則會唯王及后之服不會

齋音咨

共王及后世子之衣服者見非灋不服也幣謂禮幣齋謂行齋所會者世子之衣服也

司會掌邦之六典八灋八則之貳以逆邦國都鄙官府之治

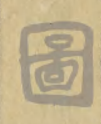
會計也司會之職諸府聽其會者也六典所以治

邦國八灋所以治官府八則所以治都鄙太宰

會計也司會之職諸府聽其會者也六典所以治

邦國八灋所以治官府八則所以治都鄙太宰掌其正小宰掌其貳司會亦掌其貳而兼糾察稽考之灋焉

以九貢之灋致邦國之財用以九賦之灋令田野之財用以九功之灋令民職之財用以九式之灋均節邦之財用



九貢出於諸侯司會則取一曰祀貢以下之成灋貢於天子故云致邦國之財用九賦除關市國中幣餘三者外餘皆出於田也據多言之九功者以九職任萬民使之出稅故云民職九式所以用九

賦使之均平有節也

掌國之官府郊野縣都之百物財用凡在書契版圖者之貳以逆羣吏之治而聽其會計

郊四郊去國百里野甸稍也甸去國二百里稍三

百里縣四百里都五百里紀載為書合驗為契人

民曰版土地曰圖凡百物財用之所出皆有書契

版圖焉司書掌其書司會掌其貳而逆羣吏之治

而後聽其會計也

浙

以參互攷日成以月要攷月成以歲會攷歲成以周

知四國之治以詔王及冢宰廢置

參互者天下之事合眾數而為目則一日之計也

參互者天下之事合衆數而爲目則一日之計也
合衆目而爲凡則一旬之計也合衆凡而爲要則
一月之計也合衆要而爲會則一歲之計也一旬
之內以凡攷目以目攷數是之謂參凡與數相攷
數與目相攷是之謂互如是而日成可以無遺矣
積日而月又以月要而攷月成積月而歲又以歲
會而攷歲成詳畧並施久近兼察四國之治周知
無隱則吏治怠而無功者詔王及冢宰廢之吏治
勤而有功者詔王及冢宰置之

司書掌王之六典八灋八則九職九正九事邦中之

版土地之圖以周知入出百物以敘其財受其幣使

入於職幣 正音征

官

司書主會計之簿書九正謂九職之正九事謂九職之事邦中之版以致人民之數土地之圖以致邦國之域但掌其書而已參攷則在司會蓋有版圖而後可以周知入出百物有其書而後可以敘其財受其幣以書而敘其財則有餘者不可隱以敘而受其幣則已用者無所欺職幣一官專主振掌事者之餘財以此入其宜矣

凡上之用財用必攷于司會

凡言上者不專指王也關乎國體者皆曰上施於

凡言上者不專指王也。關乎國體者皆曰上。施於邦計之常者皆曰財用。若工事幣帛賜予皆上之財用。大宰既掌其式，大府又掌其灋。司會既會之，司書又攷而書之，豈一人所得私也。

三歲則大計羣吏之治，以知民之財器械之數，以知田野夫家六畜之數，以知山林川澤之數，以逆羣吏之徵令。

三歲通計者，所謂民財器械之備乏，田野夫家六畜之登耗，山林川澤之興廢靡不周知。夫羣吏之治，然後可以逆受而勾攷羣吏之徵令，其當否自

三禮考言
周禮卷一
九
不容掩矣

凡稅斂掌事者受灋焉及事成則入要貳焉凡邦治致焉

凡稅斂者非特貢賦所出也灋各有書司書掌之要貳者物數之要書之貳也事成則入于司書以備參致也

職內掌邦之賦入辨其財用之物而執其總以貳官府都鄙之財入之數以逆邦國之賦用

職內者主賦之入者卽勾攷夫大府之所入也總者其要也數者其詳也執其要而御其詳官府都

鄙之財皆不逃乎是書之貳矣然未及乎都國也

者其要也數者其詳也執其要而御其詳官府都鄙之財皆不逃乎是書之貳矣然未及乎都國也蓋有土斯有民有民斯有財先王嘗戒之矣以無封於爾邦固不可專利以傷財尤當量入以爲出凡邦國之賦用一以官府都鄙之數而逆知之也凡受財者受其貳令而書之及會以逆職歲與官府財用之出而敘其財以待邦之移用

受財受於職內以給公用者貳令謂御史所寫受凡受財者羣吏受於大府而貳令則在職內受而書之則彼此可以合驗及會以逆職歲與官府財用之出則彼此可以參攷以職內之入逆職歲之

出則財用皆可目擊而周知移用者以有餘補不足於是國事可濟也

職歲掌邦之賦出以貳官府都鄙之財出賜之數以

待會計而攷之

賦之入出職內職歲各掌之是財之出入相關也

至於貳財出賜之數則與職內同待會計者職歲

貳其數以待司會之所會而後攷之也

凡官府都鄙羣吏之出財用受式灋于職歲

財用之出則羣吏受之大府其出也則受灋于職

歲

凡上之賜予以敘與職幣受之

凡上之賜予以敘與職幣受之

賜予以九式之賜予以其出也有先後之敘故以敘與職幣而授之以幣餘之賦也

及會以式灋贊逆會

司會以逆羣吏之治而聽其會計所謂逆會也及者至也職歲主職灋以財用至歲終逆會之時職歲則以大宰九式之灋而贊之故曰以式灋贊逆會

職幣掌式灋以斂官府都鄙與凡用邦財者之幣振掌事者之餘財皆辨其物而奠其錄以書揭之以詔

三禮考言 周禮卷一
上之小用賜予

幣謂給公用之餘國之餘用貳有幣事有餘兼掌
餘財而獨以幣名官舉其大者而言也用邦財之
幣謂軍旅也三者有餘幣則依式灋而收斂之振
掌事之餘財振猶拯也有檢舉之意掌事者足用
而有餘則職幣檢舉之以防隱欺之患皆辨別其
物色而奠定其錄籍矣又著於書以表識之以待
夫上之小用賜予焉

歲終則會其出凡邦之會事以式灋贊之

幣餘之賦雖小然不可不計其所出之數以防泛

用之患故歲終則會其出凡邦事則不止乎小用

幣餘之賦雖小然不可不計其所出之數以防泛
用之患故歲終則會其出凡邦事則不止乎小用
賜予職幣則以式灋贊司會而勾攷之

宮正 宮伯 內宰 內小臣 閹人 寺人

內豎 九嬪 女御 女史

澄按宮庭內事固非執政大臣所當與而屬之天
官何耶自古國家危亡之患多生於房闈否則生
於閹寺夏商之亡漢唐之衰其禍以此夫婦人女
子與夫刑餘之人敢肆其奸以敗人之國者以其
無所制而得以逞其不軌之心一旦禍變孰得而
翦除之哉如漢之竇武何進唐之李訓鄭注元載

之徒是已果麗於冢宰則小大受制於執政大臣常有所忌憚而不敢肆誠可消患於未萌也

宮正掌王宮之戒令糾禁

宮正宮中長也戒令糾禁者戒其怠忽糾其緩散令之使有為禁之使勿為也周自文王以來王政先內治當時侍衛僕從罔匪正人雖綴衣虎賁趣馬之微亦惟吉士之求惟大宰以大臣臨之宮壺朝廷均為一體非若後世之疎外廷而親內豎也夫宮正列屬於冢宰所以兼制內廷之私人而又以小宰宰夫之戒令糾禁行乎其間養成君德如

此王業豈有不盛也歟

此王業豈有不盛也歟

以時比宮中之官府次舍之衆寡爲之版以待夕擊
柝而比之國有故則令宿其比亦如之辨外內而時
禁稽其功緒糾其德行幾其出入均其稍食去其淫
怠與其奇衰之民會其什伍而教之道藝

行去聲幾平聲稍所

教反去上聲奇音基衰邪同

圖

時四時次所以待直宿也比較也校次其人之在
否宮中之官府官府之在宮中者舍所以待休沐
也衆寡不同故以四時比較之版其人之名籍以
待教令及比也柝以兩木夾於門爲機相擊以警

夜也夕比若今酉黠也宮正時比之灋者爲之版
以待則籍其名之多少夕擊節而比則計其人之
在否國有祭祀兵戎喪紀之故則其比亦然王宮
有內外內外嚴密不可不辨啓閉之際以時而禁
然後爲之稽其功之見於緒者糾其德之見於行
者紀其人之出入均其人之稍食或有奇邪淫怠
之人則斥而去之然後會其人使之什伍相聯則
勉於道義而教成矣

月終則會其稍食歲終則會其行事凡邦之大事令
於王宮之官府次舍無去守而聽政命

稍食所以養吏月終會之行事則吏之行事歲終

稍食所以養吏月終會之行事則吏之行事歲終會之大事祭祀兵戎是也王宮宿衛最爲嚴肅而倉卒煩劇人情易撓凡平日所以比其衆寡合其什伍禁其內外幾其出入者皆爲有事之備卽令守其所居而待其所爲其意深矣

春秋以木鐸修火禁凡邦之事蹕宮中廟中則執燭大喪則授廬舍辨其親疏貴賤之居

季春季秋火星出入之時以木鐸警衆使修乎火政蹕止人清道之具出稱警入言蹕事祭事也邦之事祭社稷七祀於宮中祭先公先王於廟中隸

禮記卷二十一
周禮卷二十一
十四
僕掌蹕止行者宮正則執燭以爲明凡國有大喪
臣子皆爲之服斬衰而族人則有親疏官吏則有
貴賤親而貴者居倚廬疏而賤者居堊室皆宮中
所掌而辨別之也

宮伯掌王宮之士庶子凡在版者掌其政令行其秩
敘作其徒役之事授八次八舍之職事若邦有大事
作宮衆則令之

伯亦長也士衛士也庶子國子之倅未爲士者也
版名籍也上所正者爲政下所稟者爲令秩者祿
秩之高下敘者功緒之先後徒役者徼巡奔走之

事次舍者入直憩息之所蓋宮有四隅之地次舍

事次舍者入直憩息之所蓋宮有四隅之地次舍
列四角四中凡八焉宿衛者居之職事者擊柝令
宿之類此皆平時之令若國有寇戎之事令夫宮
衆無去守而已

月終則均秩歲終則均敘以時頒其衣裘掌其誅賞
均秩者均其祿廩之秩均敘者均其才等之敘衣
則夏時頒之裘則冬時頒之有功則賞有罪則誅
戒而後令作其爲善糾而後禁止其爲惡此宮正
所以列之於始爲善不怠勉之以賞爲惡不悛厲
之以誅此宮伯所以敘之於終反覆二官始終可

見矣

內宰掌書版圖之灋以治王內之政令均其稍食分其人民以居之

內宰者王內之宰也版宮中閹寺之錄籍圖宮中官府之形象稍食吏之廩祿人民吏之子弟以圖版之灋治之如某所爲宮某所爲寢某所爲廬舍分以守之故曰分其人民

以陰禮教六宮以陰禮教九嬪以婦職之灋教九御使各有屬以作二事正其服禁其奇袞展其功緒

天子立六宮而治外所以修陽教也王后立六宮

而治內所以修陰教也陰教即陰禮也王后雖尊

天子立六官而治外所以修陽教也王后立六官而治內所以修陰教也陰教卽陰禮也王后雖尊四德宜備教之陰禮則德日新乃輔佐君子之道以大任文王之母思媚周姜大妣嗣徽音克成二南之化內宰之賢教成后德此書其實也王后修陰禮以爲六宮之範故下而三夫人九嬪二十七世婦八十一女御莫不皆以陰禮教之至於九御位卑職勞故以婦職教之婦職織紵之事二卽貳也王后以三夫人爲貳作者作其怠惰而警敕之以至正其衣服不使之侈靡正其心術不使之奇袤率是以行之因其女工之良苦而展錄其功緒

禮記卷一
禮記卷一
以風天下內宰之教成矣

大祭祀后裸獻則贊瑤爵亦如之正后之服位而詔其禮樂之儀贊九嬪之禮事凡賓客之裸獻瑤爵皆贊致后之賓客之禮

大祭祀宗廟之大享也致其禮始也尸在室中王用珪瓚酌鬱齊裸以求神后用璋瓚亦酌鬱齊以亞裸所謂鬱齊獻酌是已二裸之後有朝事之禮王率牲於門祝則延尸於堂設牲以獻腥王用玉爵醴齊酌而獻尸后薦八籩八豆亦酌醴齊以亞獻諸臣爲之助祭所謂醴齊縮酌是也此朝事之

三獻也朝事之後有饋食之禮王解牲二而烹心之祝

三獻也朝事之後有饋食之禮王解牲而烹之祝則延尸於室納烹以獻熟王用玉爵酌盞齊以獻尸后薦八籩八豆亦酌盞齊以亞獻諸臣爲之助祭所謂盞齊浼酌是已此饋食之三獻也饋食之後尸始飲食於是有卒食之禮王用玉爵獻修酌以酌尸后薦加籩豆各八羞籩豆各八亦以修酌亞獻諸臣爲之助酌所謂凡酒修酌是已此卒食之三獻也九獻之序如此蓋王主祭后亞王而諸臣助焉於是尸以玉爵酢王以瑤爵酢后以散爵爲諸臣之酢蓋以人道之徃反報施終焉內宰於

此贊之服謂禕衣以下六服位謂房內戶中及阼所立處詔其出入進止之節使與禮樂相應夫王以九獻七獻三獻禮賓后以此亞王而內宰則以此贊后承賓猶承神之義者也

凡喪事佐后使治外內命婦正其服位

使使其上士內謂九嬪世婦女御外謂卿大夫之妻王命其夫后命其妻故曰命婦

凡建國佐后立市設其次置其敘正其肆陳其貨賄出其度量淳制祭之以陰禮

淳音準

建國者必面朝後市王立朝而后立市陰陽相成

之義次者司次介次也敘者居師賈師之所泄者

建國者必面朝後市王立朝而后立市陰陽相成
之義次者司次介次也敘者郊師賈師之所蒞者
也量謂斗斛度謂丈尺淳謂布帛幅之廣制謂布
帛匹之長灋皆自上出焉至於立社於市地之道
也故祭以陰禮

中春詔后帥外內命婦始蠶於北郊以爲祭服

北郊正陰之地郊必有宮桑蠶室天子親耕籍于
南郊以供粢盛后親蠶于北郊以供祭服上以奉
郊廟下以化天下皆是禮也魯語曰古者王后親
織玄統公侯之夫人加之以統縗卿之內子皆爲
大帶命婦成祭服列士之妻加之以朝服自庶人

以下皆衣其夫所謂率外內命婦以此詔之也

歲終則會內人之稍食稽其功事佐后而受獻功者比其小大與其麤良而賞罰之會內宮之財用

內人九御是已稍食廩給也功事絲枲之事布帛縷小則良縷大則麤良則賞而麤則罰內宮者夫人以至世婦也內人言稍食內宮言財用也其尊卑輕重於是有所別也

正歲均其稍食施其功事憲禁令于王之北宮而糾其守

正歲人事之始均卽歲終之會施卽歲終之稽憲

禁糾察守者言守後宮者皆有禁令之灋憲少使

正歲人事之始均節歲終之會會施節歲終之稽憲
禁糾察守者言守後宮者皆有禁令之凜憲之使
知所儆戒糾之使不至渙散亦謹始之道也

上春詔王后帥六宮之人而生種稑之種而獻之於
王種直龍反稑音種章勇反

六宮之人夫人以下分居之六宮者每宮九嬪一
人世婦三人女御九人其餘九嬪三人世婦九人
女御二十七人先種後熟曰種後種先熟曰稑王
親耕以勸農后親蠶以勸織內外之義也今王后
親蠶盡其職矣而又帥六宮之人生獻種稑之種
於王而種藏於後宮見傳類之祥生獻之示蕃孳

之義不特王后而已帥六宮之人則夫人至女婦咸與焉可見螽斯不妒之風

內小臣掌王后之命正其服位后出入則前驅

內小臣后之小臣以奄人爲之奄謂精氣閉藏者漢唐之季宦寺撓權之弊不忍言矣周家則不然內小臣以上士爲之取其謹厚篤實可以掌王后之命者食上士之祿所以旌其賢惟其人之賢故用之正服位爲前驅也

若有祭祀賓客喪紀則擯詔后之禮事相九嬪之禮事正內人之禮事徹后之俎

祭祀吉禮賓客賓禮喪紀凶禮三者之事王后與
焉九嬪以下從內小臣擯之贊禮事也或詔告之
或助相之或齊正之異尊卑也俎祭器以盛胙者
也

后有好事於四方則使往有好令於卿大夫則亦如
之掌王之陰事陰令

圖

好事謂恩好之事以物問遺於諸侯之親者好令
謂恩好之令以言問勞於卿大夫之親者皆后之
所以睦外親也陰事則羣妃御見之事陰令則王
有所求爲於北宮之令皆王之所以睦內親也而

胡宏氏曰婦人無外事以貞潔為行若外通諸侯
內交羣下將安用君者夫人臣尚無意外之交曾
謂王后可乎乃不知先王之政王后相成按禮天
子享諸侯有王后亞獻之禮上公來朝夫人致八
壺八籩八豆膳大牢致享大牢侯伯來朝亦如之
子男來朝夫人致禮六壺六豆六籩未始不接羣
臣諸侯也好命其何嫌

閹人掌守王宮之中門之禁喪服凶器不入宮潛服
賊器不入宮奇服怪民不入宮凡內人公器賓客無
帥則幾其出入以時啓閉凡外內命夫命婦出入則

為之開掌掃門庭

爲之闢掌埽門庭

闔昏通門者晨昏啓閉闔亦主啓舉昏以該之闔
人門隸也王之門有五臯庫雉應路中門卽雉門
也喪服衰經也凶器明器也潛服若衷甲者賊器
兵器也奇服尨奇無常者怪民狂易之民也禁之
者所以隆主威而嚴禁衛也內人公器賓客之無
帥導而幾出入者所以防閑之也以時啓閉者循
其常也出入爲闢者致其肅也掌埽門庭者潔所
守也如此則內禁可知矣

大祭祀喪紀之事設門燎蹕宮門廟門凡賓客亦如

之

燎地燭也設於門以爲明蹕宮廟門蹕止行者以致肅宮正所職者此則止於司闈而已尊卑可知也

寺人掌王之內人及女宮之戒令相道其出入之事而糾之若有喪紀賓客祭祀之事則帥女宮而致於有司佐世婦治禮事掌內人之禁令凡內人弔臨于外則帥而往立于其前而詔相之

相臨並去聲

寺之言侍也內人女御也女宮刑女之役宮中者戒以飭其怠忽令以使之有爲有司卽宮卿世婦

之官佐世婦治禮事者九嬪之上內宰內小臣贊

戒以飭其怠忽令以使之有爲有司卽宮卿世婦
之官佐世婦治禮事者九嬪之上內宰內小臣贊
之世婦則寺人佐之也若內人則親之有服者有
弔臨之事則立而詔相之賤者之禮也

內豎掌內外之通令凡小事若有祭祀賓客喪紀之
事則爲內人蹕王后之喪遷于宮中則前蹕及葬執
褻器以從遣車

遣棄戰反

圖

內豎奄人未冠之稱內謂后夫人外謂卿大夫以
下給小事者以其賤也爲內人蹕亦小事也喪而
遷者將葬而朝於廟也褻器如振飾頽沐之器遣
車載俎奠之牲體隨柩而行者

九嬪掌婦學之灋以教九御婦德婦言婦容婦功各帥其屬而以時御敘于王所

嬪婦人有灋度之稱婦德謂貞順婦言謂辭令婦容謂婉婉婦功謂絲枲九嬪者習於四事故以教女御以時而進也敘于王所謂其進必有序次也進御之灋卑者宜先尊者宜後女御八十一人當九夕世婦二十七人當三夕九嬪九人當一夕三夫人當一夕后當一夕凡十五日一徧惟其以四德之成者充其選故以時御敘而九御無險詖之行各帥其屬而九嬪有進賢之心此二南之風王

化之本

凡祭祀贊玉盞贊后薦徹豆邊若有賓客則從后大喪帥敘哭者亦如之

盞音咨

玉盞玉敦受黍稷之器豆祭器木爲之邊竹豆也
后進之九嬪徹之始而終之也賓客則從后贊禮
事也

圖

女御掌御敘于王之燕寢以歲時獻功事凡祭祀贊世婦大喪掌沐浴后之喪持翣從世婦而弔于卿大夫之喪

翣所甲反

言御敘者防上之專妒也功事絲枲成功之事也

禮記卷二十一
大喪謂王及后之喪，髮棺羽飾也。天子八，諸侯六，大夫四，士二。以布爲筐，廣三尺，高三尺，四寸方，兩角高，衣以白布，畫雲氣柄，長五尺，如扇。持髮者持之以從柩車。

女史掌王后之禮職，掌內治之貳。以詔后治內政，逆內宮書內令。凡后之事以禮從。

女史女奴曉書者，禮職。后於禮事所當職者，內治之貳。內宰治王內之政令，而女史貳之。治內政治理六宮之政，逆內宮鈎考六宮之計書。內令書王后之令也。以禮從者，后舉則以禮從焉。猶太史之

從王也。非賢而知禮者，能之乎。

后之令也以禮從者后舉則以禮從焉猶太史之
從王也非賢而知禮者能之乎

女祝掌王后之內祭祀凡內禱祠之事掌以時招禳

禳禳之事以除疾殃

禳音梗禳立日會見十

招以召
禳以禳禳以禳禳以禳禳

澄按女祝掌王后之內祭祀凡內禱祠之事招禳

禳禳以除疾殃禮之所當祀者不過天地宗廟社

稷山川及羣小祀而已舍此則淫祀也天下國家

祭禮皆天子專之於外后特供祭祀豆籩於內而

止耳豈復於室中自為祭祀之禮哉况禳禳之事

又非古典正禮且祕祝之官賢君之所去又烏用

之於宮中哉宮中用此禮必有巫蠱等禍作於不

測矣此職宜刪

醫師掌醫之政令聚毒藥以共醫事凡邦之有疾病者疖瘍者造焉則使醫分而治之

疖匹婢反音七瘍音羊造七到反

政謂聚毒藥以供醫事令謂使醫分而治之毒藥藥之辛苦者頭瘡曰疖身瘡曰瘍分治者醫各有能也凡藥有有毒者有無毒者無毒所以療病有毒所以發病而藥物之性隨四時而生死金石之性稟五行而厚薄其類不一其性必偏而人之身感陰陽寒暑之偏而有病病以偏而感藥以偏而用必相攻而後相濟用之不善則無毒者亦毒矣

必欲酸酒者有知用藥米之為毒而不取輕辨君臣佐使

用必相攻而後相濟用之不善則無毒者亦毒矣
必欲醫者知用藥之爲毒而不敢輕辨君臣佐使
之制調溫涼燥濕之宜審表裏吐納之方達造化
性命之理則雖毒不毒矣故其職以聚毒藥爲主
者重之也

歲終則稽其醫事以制其食十全爲上十失一次之
十失二次之十失三次之十失四爲下

稽計也食祿也十全謂所治十人皆愈也失謂其
不效者失四爲下則其祿最薄失五者黜之而無
祿罰之重者重民命也豈他職之可比哉

疾醫掌養萬民之疾病四時皆有癘疾春時有瘡首

疾夏時有痒疥疾秋時有瘧寒疾冬時有嗽上氣疾
瘧音消痒以掌反上時掌反

天有六氣謂陰陽風雨晦明皆足以傷形人有六
疾謂寒熱末腹惑心皆足以傷氣運行於榮衛周
流於四肢交通則為和有餘不足則為疾苟調養
不得其道而與之值焉是以氣疾交攻甚者或至
於病此疾醫於治病言養者精察夫六疾之本而
順適夫六氣之運此醫之良者也癘疾者氣不和
之疾瘠酸削也首疾頭痛也嗽欬也上氣逆喘也
凡人四時之間冬傷於寒陽主於內春木用事而

陽發於外然後寒氣搏之為瘠首之疾春木為

凡八四時之間冬傷於寒陽主於內春木用事而
陽發於外然後寒氣搏之爲疝首之疾春木爲肝
而主色火勝於夏以子勝母故暑氣溢而爲疥癩
之疾夏傷於暑陰主於內秋金用事而陰發於外
然後暑氣搏之爲瘧寒之疾秋金爲肺而主聲水
勝於冬以子勝母故寒氣壅而爲嗽上氣疾是四
者皆四時不和之氣故謂之癘

以五味五穀五藥養其病以五氣五聲五色眡其死
生兩之以九竅之變參之以九藏之動

五味醯酒飴蜜薑鹽之屬五穀麻黍稷麥豆也五
藥草木蟲石穀也養猶治也病由氣勝負而生氣

之羸則攻之其不足則養之也五氣者肝氣溫心
 氣熱脾氣和肺氣涼腎氣寒是已五聲者肝聲呼
 心聲嘆脾聲歌肺聲哭腎聲呻是已五色者肝色
 青心色赤脾色黃肺色白腎色黑是已
 之徵見於外察其盈虛休王則吉凶可知矣九竅
 者陽竅七兩耳兩目兩鼻一口也陰竅二大小二
 腑也竅謂其有形而見於外者兩之謂陰陽變謂
 陰陽之變觀其證之變而有通塞之二候九藏者
 正臟五謂肺心肝脾腎及六府中胃膀胱大腸小
 腸四者藏謂皆有形而藏於內者參之謂陽陰與

冲氣察其脈之動而有所浮中沉之二部以要而言

陽四者藏謂比自有形而藏於內者參之謂陽陰與

冲氣察其脉之動而有浮中沉之三部以要而言
九藏皆不出於五藏而上關九竅兩之參之而得
其要則五要可用而醫無過誤之失矣

凡民之有疾病者分而治之死終則各書其所以而
入于醫師

少者曰死者曰終所以謂治疾不愈之狀也入
於醫師者醫師得以制其祿且以為後戒

瘍醫掌腫瘍潰瘍金瘍折瘍之祝藥劑殺之齊祝音齊
去聲劑音刮

腫瘍雍而上生創者潰瘍癰而含膿血者金瘍刃

三豐文生
同體長一六
三十七

三折死言 周禮卷一
創也折瘍踠跌者祝當爲注以藥附之也剮刮去
膿血也殺以藥食其惡肉也

凡療瘍以五毒攻之以五氣養之以五藥療之以五
味節之

止病曰療五毒五藥之有毒者今醫方有五毒之
藥作之合黃堊置石膽丹砂雄黃礬石磁石其中
燒之三晝夜其煙上著以雞羽掃取之以注創惡
肉破則骨盡出剮謂刮去敗血殺謂蝕去惡肉蓋
腫者欲散潰者欲合傷者欲復斷者欲續故必先
攻之以五毒而後養之以五穀療之以五藥節之

以五味也 五氣氣氣當作穀穀至武侯侯反與穀至日豫豫至日血

以五味也

五氣氣當作穀整武侯反舉音豫著而畧反

凡藥以酸養骨以辛養筋以鹹養脉以苦養氣以甘養肉以滑養竅凡有瘍者受其藥焉

此言各以其類相養也酸木味木根立地中似骨辛金味金之纏合異物似筋鹹水味水之流行地中似脉苦火味火出入無形似氣甘土味土含載四者似肉滑滑石也凡諸滑物通利往來似竅然治瘍以骨爲主而筋脉氣不可以過盛用藥宜得其中焉

獸醫掌療獸病療獸瘍凡療獸病灌而行之以節之

以動其氣觀其所發而養之凡療獸瘍灌而刮之以發其惡然後藥之養之食之

食音嗣

六獸所養或供犧牲或供膳羞或以任重致遠其為用廣矣此獸醫所以列於疾醫瘍醫之後然先王仁民愛物之心未嘗無等差以獸之病為難知則必灌以藥而使行焉不過節之養之而已以獸之瘍為易見則必灌以藥而刮去其惡肉亦不過藥之養之食之而已

浙

凡獸之有病者有瘍者使療之死則計其數以進退之

人之疾者有瘍者其醫一獸之病者有瘍者其醫一在

人之疾者瘍者其醫二獸之病者瘍者其醫一在人以十全爲上死終爲次下而有懲勸之灋在獸則進退而已又所以貴人而賤畜也

掌皮掌秋斂皮冬斂革春獻之遂以式灋頒皮革于百工

未練治者曰皮已練治者曰革秋則物成之時鳥獸毛毳物成則堅實故秋斂皮若革則加人力練治之其成差久故冬斂革皮革乾久乃可用故於春獻之遂以式灋頒皮革于百工以大府之所受者頒之也

二禮子言 周禮卷一
共其毳毛爲氈以待邦事

毳毛毛之細縻者邦事凡祭祀喪紀無不用焉

歲終則會其財齋

齋者所以給予人之行費也歲終會之雖微不敢
忽也

圖

典婦功掌婦式之灋以授嬪婦及內人女功之事齋
婦功謂絲枲之功絲以爲帛枲以爲布其功之大
小苦良有常式以婦事之模範及其用財舊數而
授之嬪婦及內人女功之事齋故書作資課授絲
枲以爲之資故爲女功之事資蓋布帛之用不一

而足非資九嬪有所不給若內人女御受內宰婦

而足非資九嬪有所不給若內人女御受內宰婦
職之教不過以女功獻王后而已

凡授嬪婦功及秋獻功辨其苦良比其大小而賈之
物書而楬之以共王及后之用頒之于內府

授當作
受苦音

古賈音價

辨別也比較也賈之辨其價直也

典絲掌絲入而辨其物以其賈楬之掌其藏與其出
以待興功之時頒絲于外內工皆以物授之凡上之
賜予亦如之

絲入謂九職嬪婦之所貢興功之時謂温煖宜縑

帛清涼宜文繡也外功外嬪婦內功女御也以物授之若縑帛則授以素絲文繡則授以采絲也

及獻功則受良功而藏之辨其物而書其數以待有司之政令上之賜予凡祭祀共黼畫組就之物喪紀共其絲纒組文之物凡飾邦器者受文織絲組焉歲終則各以其物會之

良當爲苦謂受其麤惡之功以待有司之公用若其良功則典婦功受之以共王及后之用也白與黑謂之黼采色一成曰就纒絲纒纒著疋口綦掘之屬青與赤謂之文邦器茵席屏風之屬

典公采堂手布緹纒紵紵之麻草之物以待時頒功而授齊

典臬掌布總縷紵之麻草之物以待時頒功而授齋
臬麻也總十五升布抽其半者白而細疏曰紵草
葛蒺之屬待時頒功而授齋者頒其爲功之資也
及獻功則受苦功以其賈褐而藏之以待時頒頒衣
服授之賜予亦如之歲終則各以其物會之

受苦功者待喪紀之時頒用之或用於衰功之衣
服或用於賜予皆邦用之非常者所以受而藏之
也藏之以待用歲終以苦功之已用者與其所藏
者而會之

縫人掌王宮之縫線之事以役女御以縫王及后之

衣服喪縫棺飾焉衣翬柳之材掌凡內之縫事

役女御者縫人掌役使之也棺飾者翬也翬形如

扇以木為匡天子八翬龍火黼黻皆五列又有龍

翬二其載皆加璧諸侯六翬大夫四翬衣翬柳之

材者先纏衣其木乃以張飾也柳者諸飾之所聚

也檀弓曰周人墻置翬春秋傳曰四翬不蹕翬與

翬同翬以飾棺象生存有帷幕也

染人掌染絲帛凡染春暴練夏纁玄秋染夏冬獻功

掌凡染事

染如艷反暴步卜反夏戶雅反

染之為事順陰陽發斂之理明寒暑燥濕之節必

因四時之序而後可以調適萬物之性春暴練

因四時之序而後可以調適萬物之性春暴練者
春陽燥達宜曝曬其練若考工之慌氏所謂以沔
水漚其絲以欄灰渥淳其帛晝暴諸日夜宿諸井
是也夏纁玄者謂夏暑氣熱潤宜和釋於纁玄若
考工之鍾氏所謂湛而熾之淳而漬之二入爲纁
五入爲緇七入爲緇而玄在緇緇之間者是也秋
染夏者若夏翟之夏禹貢曰羽畎夏翟是其總名
其類有六曰暈曰搖曰屬曰留曰希曰蹲其毛羽
五色皆備成章染者擬以爲深淺之度夏翟至秋
五色備秋氣涼可以染五色至冬功成並獻于王

禮記卷一
也考工雖無其職而有畫績五綵之繡不然則筐
人之職也掌凡染事則不特染絲帛而已

獸人掌罟田獸辨其名物冬獻狼夏獻麋春秋獻獸
物時田則守罟及弊田令禽注于虞中凡祭紀喪紀
賓客共其死獸生獸凡獸入于腊人皮毛筋骨入于
玉府凡田獸者掌其政令

罟罔也名物者當田必有名號物色也辨其名物
而冬夏爲之各獻春秋爲之雜獻者何邪冬獻狼
則狼膏聚而溫夏獻麋則麋膏散而涼春方孳乳
未可取者不當獻秋已蕃庶苟可獻者在所用皆

所以順乎四時之宜而已此大司馬所以行時田

所以順乎四時之宜而已此大司馬所以行時田
之政時田四時之田也守罟備獸之觸攫也田止
謂之弊弊田謂春火弊夏車弊秋羅弊冬徒弊凡
田大獸公之小獸私之皆獸人令所田之衆送而
聚于旌旗之所注猶聚也獸入于腊人以乾之也
入于玉府以給工作器物也

獻人掌以時獻爲梁春獻王鮪辨魚物爲鱣薨以共
王膳羞凡祭祀賓客喪紀共其魚之鱣薨凡獻者掌
其政令凡獻征入于玉府

獻漁同鮪爲鬼反鱣鮮同
薨音考

時漁季冬乃取魚也梁水堰也堰水爲關以笱承

其空也孟春獺祭魚然後漁人入澤梁取之以時
 也季春薦鮪于寢廟獻之以時也鮪絡也大者名
 王鮪小者名叔鮪似鱸而青黑頭小而尖似鐵兜
 鑿口在頷下鮪音洛

鼈人掌取互物以時籍魚鼈龜蜃凡狸物春獻鼈蜃
 秋獻龜魚祭祀共麤羸蜺以授醢人掌凡邦之籍事
籍勅角反狸莫皆反麤薄佳反羸郎戈反蜺直其反

互物謂有甲介之物也卵生形圓脊穹四周有幫
 甲蟲三百六十神龜為之長龜曰也外骨內肉者
 也蜃蚌屬籍謂以杖刺泥中搏取之也狸物龜鼈

之屬屬蜃蛤也羸蜺蜺也蜺蜺子也此物至微先王

之屬麤蛤也羸虺蚺也蚺蚺子也此物至微先王
用之於祭祀者非以為飲食之道內盡其志外盡
其物而已

虺音移蚺音榆蚺宜綺反謂蟻之子取
白者以為醢也

腊人掌乾肉凡田獸之脯腊臠胖之事凡祭祀共豆
脯薦脯臠胖凡腊物賓客喪紀共其脯腊凡乾肉之
事

臠音呼胖音判豆當作羞

腊乾肉也腊之言夕也朝暴而夕乾脯亦乾肉臠
無骨腊腠肉為大臠也胖之言片也析肉意也如
脯而腥脯腊臠胖皆以乾肉為主也王田時所得
之獸或當為脯為腊為臠為胖則腊人皆掌之

三禮考言 周禮卷一 三十四
凌人掌冰正歲十有二月令斬冰三其凌

凌去聲

冰者窮谷陰氣所聚不洩則結爲伏陰風俗通曰積冰曰凌正當作政謂藏冰之政也十二月謂季冬冰盛時也春秋傳曰火星中而寒暑退亦謂季冬也凌冰室也三其凌者謂三倍納冰以備其有消釋也

春始治鑑凡外內饗之膳羞鑑焉凡酒漿之酒醴亦如之祭祀共冰鑑賓客共冰大喪共夷槃冰夏頒冰掌事秋刷

鑑如甄大口以盛冰置食物于中以禦溫氣春始

治之爲將獻羔冰啓冰也酒醴亦用鑑者恐溫氣失

鑑如甄大口以盛冰置食物于中以禦濕氣春始

治之為將獻羔啓冰也酒醴亦用鑑者恐溫氣失

味也夷之言尸也實冰槃中置之牀下以寒尸也

酒漿酒人漿人也先王藏冰出冰之政皆所以順

天時而防民患春秋左氏傳曰古者日在北陸而

藏冰西陸朝覲而出之蓋夏月盛暑王以冰賜皆

凌人掌其事刷謂清除冰室甄直偽反與緹音同
盛音成

酒正掌酒之政令以式灋授酒材凡為公酒者亦如

之

式灋作酒之灋也酒材作酒之材也作酒之式灋

曰政酒之出入曰令給用有多少之式造釀有厚

薄之灋酒之政令酒正所掌是已作酒既有米麴
之數又有功沽之巧公酒者鄉射飲酒是也蓋酒
之職有三酒人漿人曰女酒女漿可用於王宮而
制以大宰之式灋一也酒正則用於朝廷祭祀賓
客燕饗二也其三則公酒也卿大夫之賓興賢能
州長之會射黨正之屬民飲酒族師之春秋祭酺
凡公酒所當用者以式灋授之非所當用以式灋
禁之

沽音古功沽謂善惡亦作酒之式灋也

辨五齊之名一曰泛齊二曰醴齊三曰盎齊四曰緹
齊五曰沈齊辨三酒之物一曰事酒二曰昔酒三曰

清酒辨四飲之物一曰清二曰醫三曰漿四曰醕齊

清酒辨四飲之物一曰清二曰醫三曰漿四曰醕齊
聲泛方斂反緹音醴醫於已反醕音怡

澄按漿人掌共王之六飲水漿醴涼醫醕入于酒
府則知六飲之文逸其二蓋漿人掌之皆入于酒
府而酒正受之乃辨其物以待用則知四飲當爲
六飲之文蓋酒正掌酒之政令辨五齊三酒六飲
之物其五齊三酒則酒人爲之六飲則漿人掌之
皆入于酒府而酒正則總受之故酒有五齊三酒
之文與酒人相合而四飲之文與漿人獨少其二
由是知四字當作六字無疑其文當云一曰水二

曰漿三曰醴四曰涼五曰醫六曰醕如此則文義
兩全矣 齊和也凡以度量節作者謂之齊五齊
味薄而有量數故言齊用於祭祀非飲也泛者成
而滓浮泛泛然也醴猶體也成而上一體滓汁
相將也二者皆濁以茅泚之縮酌也盎猶翁也成
而翁翁然葱白色也緹者成而紅赤也沈者成而
滓沉也三者差清亦用泚之是五齊之祭祀不致
其味致其義而已故曰辨其名事酒酌有事者之
酒也昔酒久釀而熟者也清酒清而久於昔也三
酒以飲非若齊之致其義務致其實而已此所以

為辨其物也水者臨期使用也漿即今之截漿米謂

爲辨其物也水者臨期使用也漿卽今之馱漿謂
米汁相將也 醴者卽漿人之醴清也醴濁而沸
之則清矣涼則致用乃和也醫者釀粥爲醴也醢
亦薄粥也清作涼者蓋三酒既有清酒則清不得
復爲飲矣 馱昨再反翁鳴動反

掌其厚薄之齊以共王之四飲三酒之饌及后世子
之飲與其酒凡祭祀以灋共五齊三酒以實八尊大
祭三貳中祭再貳小祭一貳皆有酌數唯齊酒不貳
皆有器量

大祭祀天地宗廟也中祭祀日月星辰社稷五祀

五嶽也小祭祀司中司命風師雨師山林川澤四方百物也灋者九式之灋所謂祭祀之式酒正初以式灋授酒材及五齊三酒之成又以式灋共祭祀之用不可多也不可寡也八尊者五齊三酒凡八尊也三貳者用酒一尊又副以兩尊備乏也再貳者再益副之也一貳者一益副之也酌數謂酌以注尊中者其數各有多少齊酒不貳杜子春云五齊以祭不益也三酒則人所飲者故皆益之矣祭必五齊者至敬不尚味而貴多品也

共賓客之禮酒共后之致飲于賓客之禮醫醢糟皆

使其士奉之

使其士奉之

禮酒王所致酒也王致酒后致飲夫婦之義也糟謂醫醅之不洑者洑之曰清不洑曰糟后致飲無醴醫醅不清者于王同體稍屈也亦曰以少爲貴士酒人漿人也

凡王之燕飲酒共其計酒正奉之凡饗士庶子饗耆老孤子皆共其酒無酌數

王所與燕飲者同姓之伯叔異姓之舅及公卿大夫之貴而親者也共其計者度其酬酢交獻之節酌其多寡隆殺之度也士庶子宮中之宿衛也者

老歸政之老也孤子死事者之孤也無酌數以醉為度不可拘以數也

官

掌酒之賜頒皆有灋以行之凡有秩酒者以書契授之

書

灋謂尊卑之差雖王者非常之恩亦無非天下之常灋也若夫秩酒則有常矣王制九十日有秩者老臣也書契者書所以載其所得之數契所以驗其取予之要者也

浙

酒正之出日入其成月入其要小宰聽之歲終則會唯王及后之飲酒不會以酒式誅賞

出謂酌受酒材及用酒多少也誅賞謂賞罰作酒美

唯王及后之飲酒不會以酒式誅賞
出謂受酒材及用酒多少也誅賞謂賞罰作酒美
惡也

酒人掌爲五齊三酒祭祀則共奉之以役世婦共賓
客之禮酒飲酒而奉之

酒人主造酒者禮酒爲燕饗之酒皆有常禮飲酒
則常禮之外給賓客之稍禮者使士共而奉之

凡事共酒而入于酒府凡祭祀共酒以徃賓客之陳
酒亦如之

陳酒謂歸饗餼之酒也

漿人掌共王之六飲水漿醴涼醫酏入于酒府

三禮考言 周禮卷二下 三十九
漿飲也涼謂寒粥以糗飲雜水也

共賓客之稍禮共夫人致飲于賓客之禮清醴醫醢
糟而奉之凡飲共之

稍禮者非飧饗之禮謂賓客淹留而稍給之者漿
人所給亦六飲而已

圖

籩人掌四籩之實朝事之籩其實粢蕡黃白黑形鹽臠
鮑魚鱠饋食之籩其實棗棗桃乾榛榛實加籩之實
菱芡棗脯菱芡棗脯羞籩之實糗餌粉飧
禮方弓反
黃符文反
臠火舌反鱠所求反榛音老飧昨姿反

籩竹器如豆者其實容四升朝事謂祭宗廟薦血

腥之事也熬麥曰粢黃白黑形

籩竹器如豆者其實容四升朝事謂祭宗廟薦血

腥之事也熬麥曰粢蕡稟實也稻曰白黍曰黑形
鹽謂築鹽為虎形也膾謂臠生魚為大臠也鮑謂
於福室中糗乾之也鱠謂析乾之也饋食者薦熟
食也今吉禮存者特牲少牢諸侯之大夫士祭禮
也不裸不薦血腥而自薦熟食是以皆云饋食之
禮乾蓀乾梅也榛似栗而小加籩者謂尸既食後
亞獻尸所加之籩也菱芡脯臬重言以四物為八
籩也羞籩者若少牢主人酬尸宰夫羞房中之羞
于尸侑主人主婦皆右之也糗熬大豆與米也粉
豆屑也合蒸曰餌餅之曰餈

糗皮逼反餌而志反

凡祭祀共其籩薦羞之實喪事及賓客之事共其薦籩羞籩為王及后世子共其內羞凡籩事掌之

薦羞皆進也未食未飲曰薦既食既飲曰羞喪事

之籩謂殷奠時也內羞房中之羞也殷大也大奠朔日月半薦

新也



醢人掌四豆之實朝事之豆其實韭菹醢醢昌本麩

藟菁菹鹿藟茆菹麩藟饋食之豆其實葵菹羸醢脾

析廬醢蜃蚶醢豚拍魚醢加豆之實芹菹兔醢深蒲

醢醢落菹鴈醢荀菹魚醢羞豆之實醢食糝食醢吐感反

或曰審反藟乃兮反芽音卯麩京倫反羸力禾反廬蒲佳反拍音搏落音迨又禿改反又徒來反

醢肉醬先膊乾其肉乃後莖之雜以梁麩及醢醢清

醢肉醬先膊乾其肉乃後莖之雜以梁麴及鹽漬
以美酒塗置甄中百日卽成矣昌本昌蒲根菁蔓
菁茆鳧葵也有骨爲齏無骨爲醢羸蟻蜃蜃大蛤
蚺蛾子脾析牛百業也廙蛤也拍脅也或曰肩也
芹楚葵深蒲蒲蒻入水深故曰深蒲或曰桑耳也
落水中魚衣醢食以酒醢爲餅糝食取牛羊豚之
肉小切之與稻米合爲餌煎之或曰醢餐也
凡祭祀共薦羞之豆實賓客喪紀亦如之爲王及后
世子共其內羞王舉則共醢六十饗以五齊七醢七
菹三齏實之賓客之禮共醢五十饗凡事共醢

衍食之
然反

齊當為齋五齋昌本脾析蜃豚拍深蒲也七醢醢

羸麤蚺魚兔鴈醢也七菹韭菁茆葵芹苽荀菹也

三醢麋鹿麋麇也凡醢醬所和細切為齋全物若

臠為菹少儀曰麋鹿為菹野豕為軒皆臠而不切

臠為辟雞兔為宛脾皆臠而切之切葱若薤實之

醢以柔之由此言之則菹齋之稱菜肉通用賓客

之禮共醢者謂致饗餼之時軒去聲辟音壁宛音苑內則曰麋鹿魚為

菹臠為辟雞野豕為軒兔為宛脾其文與少儀畧異今附注于此

醢人掌共五齊七菹凡醢物以共祭祀之齊菹凡醢

醬之物賓客亦如之王舉則共齊菹醢物六十醢共

后及世子之醬齊菹菹賓客之禮共醢五十醢凡事共

醬之物賓客亦知之王舉則共齊菹醢物六十醢共
后及世子之醬齊菹賓客之禮共醢五十醢凡事共
醢

醢酸也醋也醢人既掌爲醢矣醢人復掌爲醢蓋
醬物須醢醢而後成此膳夫於百有二十醢所以
總名其爲醬也在膳夫曰甕醢人曰豆甕可以備
禮數而持久豆可以和齊菹而共膳醢人雖備五
齊七菹以充豆實而不加之以醢則齊菹不成其
味二者相待而用故醢醢不嫌其爲二職歟

鹽人掌鹽之政令以共百事之鹽祭祀共其苦鹽散
鹽賓客共其形鹽散鹽王之膳羞共飴鹽后及世子

亦如之凡齊事鬻鹽以待戒令

苦讀為鹽齊子緇反

苦鹽出於池不凍治者顯鹽是也散鹽鹽出於海
鬻海水為鹽是也形鹽若虎形是也飴鹽出於石
鹽之甜者戎鹽是也齊事和五味之事也鬻鹽者
鹽即鹽之不凍治者也鬻則化之以水凍之以火
用之以和五味之齊取其潔也

凍音練鬻音煮

膳夫掌王之食飲膳羞以養王及后世子

食飲也飯酒漿也膳牲肉也羞有滋味者養者何
有養其德者有養其體者夫膳夫所掌雖養至尊
之體亦所以養君之德用之不以其道行之不以

其時肥鮮甘之是說而貪冒沈溺之弗裁其故

其時肥鮮旨甘之是耽而貪冒沈酣之弗戢其蔽
君德之罪爲何如此晉文公之宰夫所以責司聰
司明之罪也

館

凡王之饋食用六穀膳用六牲飲用六清羞用百有
二十品珍用八物醬用百有二十饗

進物於尊者曰饋六穀稌黍稷粱麥苽也稌卽稻
黍卽粟稷黍屬粱稻屬麥謂小麥大麥苽雕胡也
六牲馬牛羊犬豕雞也六清水醬醴涼醫醢也八
珍謂淳熬淳母炮豚炮牂擣珍漬熬肝管也醬謂
醢醢王舉則醢人共醢六十饗醢人共醢六十饗

凡此皆饋也 淳之純反熬音遨母音模炮音庖牂音莊牲羊也

王日一舉鼎十有二物皆有俎以樂侑食膳夫授祭

品嘗食王乃食卒食以樂徹于造

殺生盛饌曰舉王日一舉則朝食也后與王同庖

一日之中食有三時而同此一舉也鼎有十二者

牢鼎九陪鼎三物謂牢鼎之實俎以薦牲者牛一

羊一豕一魚四腊五腸胃六膚七鮮魚八鮮腊九

所謂正鼎九也臠一腳一臠一所謂陪鼎三也侑

勸也大司樂云王大食三侑膳夫授祭者王將食

必祭示有所先也有虞氏主首夏后氏主心殷人

主肝周人主肺口口嘗食者每物皆嘗膳夫先嘗之也

必祭亦有所先也有虞氏主首夏后氏主心殷人
主肝周人主肺品嘗食者每物皆膳夫先嘗之也
以樂徹于造謂食畢則徹置樂於故處

王齊日三舉大喪則不舉大荒則不舉大札則不舉
天地有裁則不舉邦有大故則不舉

齊謂散齊致齊也三舉者當祭而齊則於朝於日
中於夕凡三殺牲盛饌蓋不敢餽朝之餘食慮物
之可厭者有以瀆其精明也臨川王氏曰祭祀之
齊不敢御內不聽樂不飲酒不茹葷凡可以亂其
精神者無不去也喪者弗見不蠲則弗見凡可以
褻瀆其志意者無不去也夫然後可以交於神明

三禮考言 周禮卷二十一 四四
大荒凶年也大札疫癘也天裁者日月晦蝕也地
裁者山崩地震川沸也大故寇戎之事也

王燕食則奉膳贊祭凡王祭祀賓客食則徹王之胾
俎凡王之稍事設薦脯醢王燕飲酒則爲獻主

燕食謂日中與夕食也奉膳奉朝之餘膳也膳夫
親徹胾俎胾俎最尊也稍事謂非日中大舉時而
間食也又曰有小事而飲酒也爲獻主者主人當
獻賓則膳夫代王爲獻主臣莫敢與君亢禮也
掌后及世子之膳羞凡肉脩之頒賜皆掌之凡祭祀
之致福者受而膳之以摯見者亦如之

后及世子之膳羞內饗既專掌矣膳夫所掌者但
省視而後進之也肉羞謂肉與脯脩也內加薑桂
鍛治者謂之脩不加薑桂以鹽乾之者謂之脯諸
臣祭祀歸胙于王曰致福其禮大牢以左肩九箇
少牢以左肩七箇殖豕以左肩五箇然後祭僕授
之膳夫以給王膳也摯見者諸侯以摯進於王如
圭璧皮弁則復以班之惟卿之羔大夫之鴈士之
雉庶人之鶩工商之雞皆入于膳夫而膳于王亦
如之謂亦以爲膳也

殖特同

歲終則會唯王及后世子之膳不會

不會計膳之多少者優尊者而示之以敬也

庖人掌共六畜六獸六禽辨其名物凡其死生魚鱸薹之物以共王之膳與其薦羞之物及后世子之膳羞

魚鱸鮮同薹死立曰薹

庖廚也六畜六牲也始養之曰畜將用之曰牲六

獸狼麕兔麋鹿野豕是也六禽鴈鶉鷄雉鳩鴿也

魚鱸生肉薹乾肉備品物曰薦致滋味乃為羞

共祭祀之好羞共喪紀之庶羞賓客之禽獻凡令禽

獻以灋授之其出入亦如之

好去聲

好羞若文王之昌歆曾皙之羊棗其生也好之其

死也羞之乃事死如事生之意喪紀喪事之祭

死也羞之乃事死如事生之意喪紀喪事之祭謂
虞祔也令禽獻者賓客至庖人乃令獸人取之以
獻賓也以灋授之者必書所當獻之數與之也其
出入亦如之者及其來致禽亦以此書校數之至
于獻賓又以此書付使者展而行之也

凡用禽獻春行羔豚膳膏香夏行牯鰾膳膏臊秋行

犢麋膳膏腥冬行鱉羽膳膏膾膾其居反音渠鰾所
留反音按膳治也

澄按禮記內則之文行字當作宜字以義處之宜
爲是用禽獻謂煎和之以獻王也羔豚物生而肥
者膏香牛脂也牯謂乾雉鰾謂乾魚膏臊犬膏也

犢麋物成而充者膏腥豕膏也一曰雉膏鱻謂魚羽謂鴈羶羊脂也人身與天地相流通參以四時之休王而後可以知萬物之性庖人之用禽獸察此而已春草始生則羔豚肥秋草始實則犢麋肥夏則腴鱮之性爲燥冬則鱻羽之性爲定此其所行者順乎物之性也而其所膳者則有理焉牛土畜也其膏香而土廢於春犬金畜也其膏臊而金廢於夏雞木畜也其膏腥而木廢於秋羊火畜也其膏羶而火廢於冬膳以五行之廢者勝其物之大盛者而已以其所勝者濟其所順養生之道也

歲終則會唯王及后之膳禽不會

膳禽四時所膳用之禽獸

內饗掌王及后世子膳羞之割亨煎和之事辨體名

肉物辨百品味之物

亨烹通

饗有內外內饗所掌者王后世子之膳及宗廟之事皆事之在內者也割解牲體也亨煮也煎和謂齊以五味也體名謂脊脅肩臂臠之屬少牢解羊豕前體肩臂臠後體膊胛有正脊脰脊橫脊有短脅正脅代脅其體凡十一也肉物謂胾燔之屬公食大夫禮十六豆有胾胾謂切肉肉傳火曰燔百

三禮列言 周禮卷一
四十一
品味謂庶羞之屬

王舉則陳其鼎俎以牲體實之選百羞醬物珍物以俟饋共后及世子之膳羞

以牲體實之者取於鑊以實鼎取於鼎以實俎俟饋者俟膳夫之饋也

圖

辨腥臊羶香之不可食者牛夜鳴則廝羊冷毛而毳羶犬赤股而躁臊鳥鵠色而沙鳴狸豕盲視而交睫腥馬黑脊而般臂螻雛尾不盈握弗食舒鴈翠鵠鴉胖舒鳧翠雞肝鴈腎鵠與鹿胃

廝音由冷音零鵠方表反狸音鬱盲亡亮

反般音班胖音判鵠音保與音郁

澄按內饗掌膳羞在割烹等事且辨鳥獸腥

澄按內饗掌膳羞割烹等事且辨鳥獸腥亦羶香之不可食者今考其文而參以禮記內則如此爲未詳故取內則之文附此 腥臊羶香可食者而其中有不可食者焉所當辨也牛不夜鳴其夜鳴者病也廔朽木臭也泠毛毛長而總結也毛長謂之毳羶穢惡也犬股無毛謂之赤股躁急也臊臭惡而腥也皦失色不澤美也聲細而散曰沙狸謂氣不通泄也盲視謂俯首望視也交睫眼睫毛交也如是則腥而不可食矣黑脊謂馬之脊黑色般臂謂馬之鬣毛有交也蠖內則作漏蠖蛄臭也舒

鴈鵝也翠尾肉也胖脅側薄肉也舒鳧鴨也鵠似
鴈而大無後趾與脾胝也藏之深奧處也其不可
食者既辨其腥臊羶香矣其可食者亦從而辨其
體名肉物之用膳夫又為之品嘗其食其致謹如
此



凡宗廟之祭祀掌割烹之事凡燕飲食亦如之凡掌
共羞脩刑臠胖骨鱠以待共膳凡王之好賜肉脩則
養人共之

共合作具下音供臠火吳反胖音半反

羞庶羞也脩鍛脯也刑劔羹也臠腠肉大臠也胖
如脯而腥者骨牲體也

食醫酒掌和王之六食六飲六膳百羞百醬八珍之齊

食醫掌和王之六食六飲六膳百羞百醬八珍之齊
凡食齊眡春時羹齊眡夏時醬齊眡秋時飲齊眡冬
時凡和春多酸夏多苦秋多辛冬多鹹調以滑甘凡
會膳食之宜牛宜稌羊宜黍豕宜稷犬宜粱鴈宜麥
魚宜瓜凡君子之食恒放焉

齊才細反和去聲稌音杜放上聲

澄按食醫之文無一字及醫療等事止言調和膳
羞徒有其名而無其職則當去其名與職而取其
文合於內饗不亦順乎醫和調也齊亦和也六食
謂六穀六飲謂六清六膳謂六牲百羞用百二十
品百醬謂醬用百二十饗八珍謂八物眡比也食

飯也飯宜溫故視春時羹宜熱故視夏時醬宜涼
故視秋時飲宜寒故視冬時然各尚其時味而甘
以成之猶水火金木之載於土也內則曰棗栗飴
蜜以甘之薑苴枌榆媯槁滫瀡以滑之薑苴枌榆
四物草木性之滑者其新者曰媯乾者曰槁滫久
泔也泔米汁也瀡滑也稌粳也苴雕胡也夫膳食
之宜則五行之理周流宣暢散於萬物而通行於
一身或以相生爲義或以相濟爲義皆所以順萬
物之理而調陰陽寒溫之性君子之常食放者放
乎王也蓋君臣上下雖有定分而養生之理則一

焉 飴音怡錫也董音謹菜名苜音九似董而葉大榆之白者名粉媿音問槁音考瀕思酒反隨音

外饗掌外祭祀之割亨共其脯脩刑臠陳其鼎俎實之牲體魚腊凡賓客之殮饗饗食之事亦如之邦饗者老孤子則掌其割亨之事饗士庶子亦如之師役則掌共其獻賜脯肉之事凡小喪紀陳其鼎俎而實之

外祭祀謂天地四望山川社稷五祀也腊小物全乾者殮者客始至之禮饗者既將幣之禮致禮於賓客莫盛於饗饗有體薦體薦則房烝立而成禮

三禮五言 周禮卷二 五十一
所以訓恭儉也食則有飯有殽酒雖設而不飲以
飯爲主凡待賓客如事神敬之至矣孤子死王事
者之子士庶子衛王宮者

亨人掌共鼎鑊以給水火之齊職外內饗之爨亨煮
辨膳羞之物祭祀共大羹鉶羹賓客亦如之

鑊所以煮肉旣熟乃胥于鼎水火之齊謂水之多
少火之熾滅皆有限量也爨今之竈也羹肉汁也
大羹不致五味鉶羹加鹽菜蓋大羹盛於登謂之
上古羹乃淡肉汁亦謂之涪鉶羹者謂陪鼎腳臠
曉牛用藿羊用苦豕用薇調以五味盛之於鉶器

若盛之於豆卽謂之無羞脚牛羹臠羊羹曉豕羹

臠牛用藿羊用苦豕用薇調以五味盛之於銅器

若盛之於豆卽謂之庶羞
腳牛羹臠羊羹臠豕羹
皆香羹之名
涪去及反

浙江圖書館

浙江圖書館善本

登錄號：00101

豐文生司豐六六

二二

三
前
列
註

居
禮
卷
下

五



浙 江 圖 書 館

壬
戌
又

浙
江
圖
書
館
藏
書



浙江圖書館

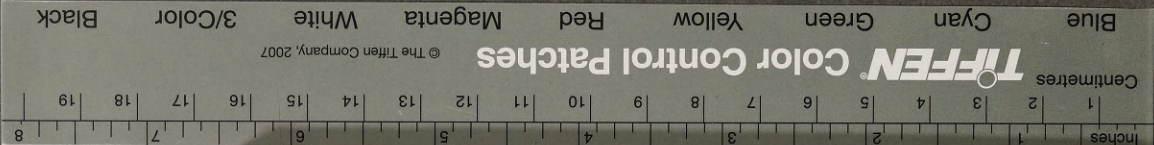
浙江圖書館善本

甲 登記號：001051

一九 年 月 日



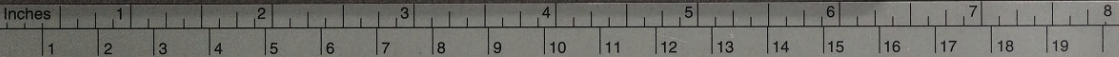
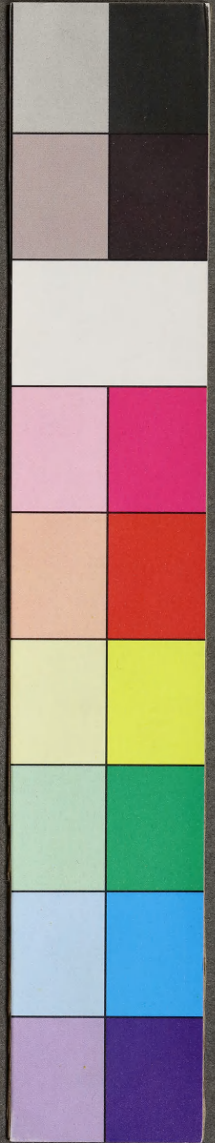
浙江圖書館



浙江圖書館



浙江圖書館



Centimetres

TIFFEN Color Control Patches

© The Tiffen Company, 2007

Blue Cyan Green Yellow Red Magenta White 3/Color Black