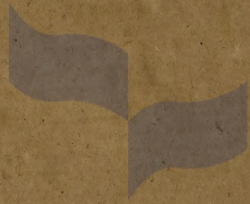


0cm 1 2 3 4 5 6 7 8 9 10 11 12 13 14 15 16 17 18 19 20 21 22 23 24 25



浙江圖書館



浙江圖書館



浙江圖書館



浙 江 圖 書 館

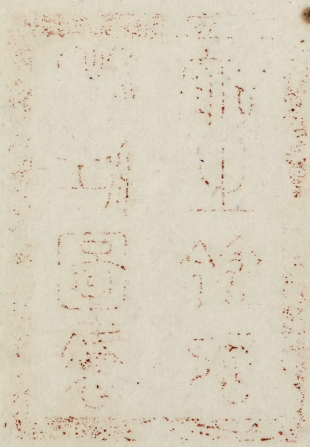


浙江圖書館

附釋首春秋左傳
莊疏卷第
二十九
九
九



浙江圖書館



附釋首春秋左傳註疏卷二十九 起于九年 盡于九年

杜氏註

孔穎達疏

經二十有九年春王正月公在楚 公在外國則禮甚多

而在書此一年者魯公與齊會于平丘

此公又論年故發此一事以明禮義曰德十六年冬公

會諸侯于淮十七年秋九月公至自會宣七年冬公會諸侯

于黑壤八年春公至自會成十年秋公如晉十一年春公至

自晉十二年冬公如晉十三年春公至自晉此等正月公皆

不在其類多矣是公在外闕朝正之禮甚多而皆不書唯書

此一年者魯公如楚云云釋例曰襄二十九年春正月公在

楚凡公之行始則書所知還則書公至令中復書公在楚者

明國之守臣每月亦以公不朝之故告於廟也每月必告而

於正月釋之者蓋歲之正也月之正也日之正也三略之

正嘉禮所重入理所以自新故特顯以通他月也公之在外

所以闕朝正之禮甚多唯書此一年釋此一事者其禮有常

者魯公所急故因公遠出

夏五月公至自楚。庚

事以示法也

午衛侯衍卒

無傳四同盟

○衍苦旦反

疏

注四同盟○正義曰衍以成十五年即位其年

盟于戚十七年于柯陵十八年于虛打襄二十二年于雞澤五年

于戚七年及孫林父盟九年于戲十一年于亳城二十七年

年于宋折自前即位及後復歸凡與魯九同盟劉炫以為杜

云四同盟者誤令知不然者以其與成公三盟不數五年盟

戚經不書一數七年林父是大夫又特共魯盟亦○閻弒

不數故為四同盟也詞不盡此理而規杜過非也

吳子餘祭

閻守門者下賤非士故不言盜

疏

注閻守至言盜

正義曰周禮閻人王官每門四之鄭玄云閻人司昏晨以啓

閉者刑人墨者使守門既服墨刑使之守門是賤人也辰

四年盜如祭祭侯申此為下賤非士故不言盜也穀梁傳曰

不稱名姓閻不得齊於人不稱其君閻不得君其君也○

仲孫羯會晉荀盈齊高止宋華定衛世叔儀

鄭公孫段曹人莒人滕人薛人小邾人城杞

公孫段伯石也三十年伯有死乃命

為卿令蓋以攝卿行○羯居謁反

疏

注公孫至卿行正義曰公孫段即

伯石也據三十年傳伯有死始命伯石為卿則此時未為卿矣未為卿而得書其名故疑之云蓋以攝卿行也以隱公攝為卿序之於列故史得以卿書也文七年傳攝晉使先蔑如秦逆公子雍荀林父謂蔑曰攝卿以往可也何必子是知有使大夫攝卿之法也

鞅來聘。杞子來盟。

祀復禘子用夷禮也。復扶又反。

䟽注祀復至禮也。

正義曰杞入春秋書爵稱侯又稱伯僖二十三年二十七年稱子傳曰用夷禮故曰子自爾以來常稱為伯今復稱子傳云書曰子賤之也明為用夷禮也

故賤之知祀復禘子用夷禮也。吳子使札來聘。吳子餘祭歸遣札聘上國而後死札以六月到魯未聞喪也。不稱公子其禮未同於上國。札側入反。

上國。正義曰上云闕弒吳子此言吳子使聘傳曰其出聘也通嗣君也。不知通嗣君通誰嗣也賈逵服虔皆以為夷未

新即位使來通聘案隱三年武氏子來求聘文九年毛伯來

求金並不言王使傳皆云王未葬也是知先君未葬嗣君不

得命臣此與闕弒吳子文不隔月吳魯相天經塗至遠豈以君死之月即命臣乎而得書吳子使也且傳稱季札至魯篇

君死之月即命臣乎而得書吳子使也且傳稱季札至魯篇

觀周樂至戚聞鐘磬譏孫文子云君又在殯而可以樂乎自請觀樂幾人聽樂曠世大賢豈當若是也社以為通嗣君通

餘祭嗣也二十五年過為巢牛巨所殺餘祭嗣立至此始使

以六月到魯未及聞夜故每事皆行吉禮也經傳皆無札至

之月知以六月到者以城札在五月之下城札既訖乃有士

歡來聘杞子來盟若其在月中則不容此事下文有利知札

聘上耳札實公于不書公于者吳是東夷其禮未同於上國

故史不書氏以札是卿故書其名耳釋例曰吳晚通上國故

其君臣朝會不同於例亦無楚之初始也昭二十七年秋

傳稱延州來季子聘于上國是吳謂諸夏為上國也

九月葬衛獻公無傳齊高止出奔比燕止高厚之子

燕音冬仲孫羯如晉折

傳二十九年春王正月公在楚釋不朝正于

廟也釋解也告廟不葬疏注釋至朝正在國每月之朔常以朝享之

禮親自祭廟今以在外之故闕於此禮國之守臣於此朔日告廟云公在楚史官因書於策傳解其告廟之意告云公在

楚者解釋公所以楚人使公親禭謂侯有遣使贈禭之禮今楚欲遣使之此

不得親自朝正也○禮音遂說文云衣死人衣遣使所吏疏楚人使公親禭

反下同贈方鳳反一本作贈此必利反正義曰禮弓云

襄公朝于荆康王卒荆人曰必請襲魯人曰非禮也荆人強

之巫先拂柩荆人悔之記之所言則是此事所異者此言請

禭彼言請襲此言被殯彼言拂柩雖俱說此事先後不同禮

死而必必節節襲襲後始小斂大斂乃殯案往年傳公及僕聞

康王卒公欲欲反則康王之卒公未至楚楚人使公親禭傳在

此年言之則此年始令公親禭不得為襲也卒已踰月不

得柩仍在地云知殯是而柩非記虛而傳實也然則遂衣所

以衣乃既殯而使公禭者致禭所以結恩好其衣不必充用

雜記記致禭之禮云委衣于殯車是既殯猶致禭也又九年

秦人來歸僖公成風之櫨僖公十年猶致之况既殯也○注

諸侯至之此○正義曰雜記云弔者含後贈臨是諸侯之臣

使於鄰國之禮也楚人以諸侯相於有遣使贈禭之禮今以

公身既在意在楚魯欲以公公患之穆叔曰被殯而

依遣使之此使公親行之也

遂則布幣也先使巫被除殯之凶邪而行遂禮與朝而布幣無異○疏音拂徐音廢邪似嗟反

疏被殯至葬也○正義曰案雜記諸侯使臣致遂之禮云委衣於殯東令楚人以公身在意欲輕魯公依遣使之

比公以楚人輕己所以患之故穆叔云若使巫人先往被殯則具君臨臣喪之禮被除既了而行遂禮布陳衣物與行朝

之時布陳幣帛無異有伺可患劉炫云朝禮兩君相見先授玉然後致享乃布陳幣帛於庭也被殯者君臨臣喪之禮先

使被殯行張喪之禮然後致遂則全是布幣之禮言與朝而布幣無異也君臨臣喪者由先見臣故以被殯比行朝禮自

然致遂似在朝楚以親為屈魯魯以被殯自尊今贊曰疏云以殯有凶邪畏惡患之不肯親穆穆叔云先使巫人被除殯

之凶邪既無而行遂禮布陳衣物與行朝之時布陳幣帛無異言俱無各有伺可患

乃使巫以桃疏乃使巫以桃

蒟先被殯如羊反鄭注周禮云蒟若常○疏乃使巫以桃

曰巫者接神之官周禮男巫土弔則與祝前檀弓云君臨臣喪以巫祝桃蒟執文惡之也鄭玄云為有凶邪之氣在側桃鬼所惡蒟洋茗可掃不祥君臨臣喪禮有此法故使巫以桃蒟先被殯若以楚子為巨然所以屈楚也蒟是葦蓋桃為棒

也詩毛傳曰亂為崔佳若謂亂總也杜云前悉穰者今世
所謂者帝者或用亂總或用悉穰是二者皆得為之也

人弗禁既而悔之禮君臨臣喪乃二月癸卯齊人

葬莊公於北郭兵死不入北郭疏注兵死至北郭○正義曰周禮家人掌公

葬之也下其北域凡死於兵者不入北域夏四月葬楚康王公及陳侯

鄭伯許男送葬至于西門之外諸侯之大夫皆

至于墓楚邲教即位邲教康王子簡也王子圍為令尹

王弟圍康鄭行人子羽曰是謂不宜必代之昌松柏

之下其草不殖言楚君弱令尹強物不兩盛公還及

方城季武子取卣取卣邑使公治問問公起居公治

璽書追而與之璽印疏注璽印也○正義曰蔡邕獨

斷云璽印也信也天子璽白

玉璽虎紐古者尊卑共之月令曰周封璽季武子使公冶問

璽書此諸侯大夫印種璽也衛宏云秦以前民皆以金玉為

印唯其所好自秦以來唯天子之印獨稱璽又以玉羣臣莫

敢用也秦周禮掌節貨賄用璽節鄭玄云令之印字也則周

但上下通用曰聞守卡者將叛臣帥徒以討之既

得之矣敢告公治致使而退致命及舍而後聞

取卡發書乃公曰欲之而言叛祗見疏也言季氏

而欺我言疏公曰至疏也○正義曰武子書云聞下將叛

叛益疏我疏則是叛形未著故公猜之言武子自欲得之

而誣言其叛多見疏外我也多見疏猶論語云多見其不知

量也服虔本作祗見疏解云祗適也晉宋杜本皆作多古人

多祗同音張衡西京賦云灸咆嗷清所多

皇恩溥洪德施施與多為韻此類來矣 公謂公冶曰吾

可以入乎以季氏疏曰對曰君實具有國誰敢違君

公與公冶冕服以御服玄疏注以卿至貴之○正義

以恩加賜知以卿服玄冕賞之也周禮司服云卿大夫之服

自交冕而下是卿大夫同服玄冕也其飾當以命數為異

以恩加賜知以卿照玄冕賞之也周禮司服二公卿大夫之服自玄冕而下是卿與大夫同服玄冕也其旒當以命數為異

耳 固辭強之而後受公欲無入榮成伯賦式微

乃歸式微詩邶風曰式微式微胡不歸式用也義取寄寓之微勸公歸也 五月公至自

楚公冶致其邑於季氏本從季氏得邑故還之而終不入

焉不入季孫家曰欺其君何必使余季孫見之則

言季氏如他日不見則終不言季氏及疾聚

其臣大夫家臣曰我死必無以冕服斂非德賞也

言公畏季氏而賞其使非以我有德歛力駟反且無使季氏葬我。葬

靈王不書魯不書會鄭上卿有事子展使印旼往伯

有曰弱不可印段年少官卑少詩照反疏葬靈至段往。正義曰鄭之上卿即子展

也。有事謂君適楚而代守國也。計於時，鄭卿在國，猶有子伯，有不使彼行而使帥段者，蓋別有所掌。兵子展守國，故不得行。子展曰：與其莫往，弱不猶愈乎？詩云：王

事靡盬，不遑啟處。詩小雅。盬，不堅固也。啟，跪也。言王

古跪其疏。注詩小至跪處。正義曰：小雅四牡之章，盬亦委反。盬也。昭元年傳曰：於文皿盬為盬。穀之飛亦為

盬。盬是蟲之害物，故為不牢固也。釋言云：皇暇也。啟，跪也。季巡曰：皇間暇也。啟，小跪也。言王事無有不牢固，已當軍固之

故不得間暇而跪處也。東西南北誰敢寧處。謂上堅事晉

楚以番王室也。言我固事晉，楚乃所以番王室。番，芳元反。王事無曠

何常之有。遂使印段如周。傳言周衰，卑於晉楚。吳人伐楚

獲俘焉，以為閻使守舟。吳子餘祭觀舟閻，以

刀弑之。言以刀明近。鄭子展卒，子皮即位。

子皮代於子展。子皮即位，子展卒，子皮即位。

刀試之言以刀所也
鄭子展卒子皮即位

子皮代為上卿於是鄭饑而未及麥民病子皮以子

展之命餼國人粟戶一鍾在衣故以父命也六斛四斗曰鍾○餼許氣反

時民已饑故假其以子展之遺命也是以得鄭國

之氏故罕氏常掌國政以為上卿定司城子

罕聞之曰鄰於善民之望也民亦望也此鄰於善君為善

也○正義曰鄰近也所於善民亦望君為善也宋亦饑請於平公出公粟

以貸使大夫皆貸司城氏貸而不書施而不德○貸他代

反下同施始或反下文同為大夫之無者貸宋無飢人叔向

聞之曰鄭之罕宋之樂其後亡者也二者其

皆得國乎得掌國政○向許文反民之歸也施而不德樂

氏加焉其以宋升降乎升降隨宋盛衰○晉平公祀出也

故治祀治理其地脩其城○**疏**注治理至其城○正義曰經書城祀謂築祀城耳下使女叔侯來治

祀田知治祀之地非獨脩其城也○六月知悼子合諸侯之大夫以

城祀孟孝伯會之鄭子大叔與伯石往大叔不書景不親

事○知音晉大叔音秦下同子大叔見大叔文子文子衛儀與之語

文子曰甚乎其城祀也子大叔曰若之何哉

晉國不恤周宗之闕而莫肆周宗謂邲也夏肆祀也肆

餘也屏城也○夏河雅反注下皆倣此肆以二反詩疏肆

傳云斬而復生曰肆方言云柎餘也秦晉之間曰肆鄭玄云是屏○正義曰方言云肆柎餘也秦晉之間曰肆鄭玄云

斬而復生曰肆祀是夏後成而復存猶木之柎生小我也其
奔諸姬亦可知也巳諸姬是奔其誰歸之吉

奔諸姬亦可知也巴諸姬是奔其諸姬之

也聞之奔同即異是謂離德詩曰協比其鄰

民曰姻孔云詩小雅言王者和協近親則昏姻甚歸附也○此毗志反晉且不鄰矣

其誰云之云適施○齊高子容與宋司徒見知

伯女齊相禮子容高止也司徒華定也知伯荀息也女音汝相齊司馬侯也相禮侍威儀也○女音汝相

息亮反司馬侯言於知伯曰二子皆將不免

子容專專自是也司徒修皆亡家之主也知伯曰向

如對曰專則速及速及楊也○後昌氏反又戶氏反修將以其力

斃死力盡而自斃斃輝世反專則人實斃之將及矣此也

昭二十五年華定出奔陳傳○專則人實斃之絕句將沒矣本或作修將及矣者非○祀獻子來

聘拜城祀也謂魯為祀城○為于虎反下文為之皆同公享之展莊

公享之展莊

叔執幣

公將以

射者三耦

二人為耦。五口反。

疏

射者三耦。正義曰。

禮云若射則大射正為司射如御射之禮是燕有為射之禮也此云公尊之則享法亦有射也周禮射人云諸侯之射以四耦此三耦者彼是畿內諸侯故四耦此及儀公臣不足禮天射畿外諸侯故三耦或當臣與君異也

取於家臣家臣展瑕展玉父為一耦公以公

巫召伯仲顏莊叔為一耦鄆鼓父黨叔四一

耦

言公室卑微公臣不能備於三耦。○召上昭反部才陸反。音音等。

○晉侯使司馬

女叔侯來治杞田

使魯歸前使杞田所歸少故不書。

弗盍歸中晉

悼夫人愠曰齊也取貨

夫人平公母杞女也。弗盍歸中晉取貨於魯故不書。禮云。

愠紆運反。怒也。怨也。

先君若有知也不尚取之

不尚取貨。疏

注不尚至取貨。○正義曰。魯云不尚尚也。尚當取貨者。侯之。不尚取貨云。生君而有知也。明魯大夫而焉用老臣也。侯

云母寧寧也。自取夫人將焉用者。臣乎社以其言大。復君臣之。此叔侯之取。皆不也。母寧夫人謂先君當怪夫人之所為也。故以夫人愠而出。辭則其言當恃直言不尚此事所。非是愠之意。昭八年穿封成云。若此君之及此。遺恨不。靈王其意乃。於此。蓋古者不諱之言。服虔之說未必非也。

公告叔侯叔侯曰虞虢焦滑霍揚韓魏比皆姬

姓也。八國皆晉所滅。焦在陝。縣。揚屬平陽。郡。虢瓜。百反。焦子。滑子。八反。晉是以六

若非侵小將何所取武獻以下兼國多矣

公。公。日始。盛之君。誰得治之杞夏餘也而即東夷

魯周公之後也而睦於晉以杞封魯猶可而

何有焉。何有盡。魯之於晉也職貢不之玩好時

至公卿大夫相繼於朝史不絕書。書者之。

府無虛月無月不受魯貢如是可矣可必瘖魯以

肥祀且先君而有知也毋寧夫人而焉用老

臣言先君毋寧怪夫人之所為無用責我。齊在亦反母音無焉用於慶反。祀文公來

盟魯歸其田故來盟書曰子賤之也賤其用。夷札。吳公子札

來聘見叔孫穆子說之謂穆子曰子其不得

死乎不得以壽終。說音悅壽音授。好善而不能釋人吾聞君

子務在擇人吾子為魯宗卿而任其大政不

慎舉何以堪之禍必及子為初四年暨牛作亂走本一疏。好善而不能擇。

人。正義曰昔有當塗責不國公蘇武堂問口知入是善於

復好之何以言其不能擇人有曰好善仁擇人監錄有仁心

不周劫故射而不能擇也請觀於周樂會以周公也。炫以此言亦有所切於彼。

疏

注疏以至於禮樂。○正義曰：胡堂位云：成王以周公為

以天子之禮樂。又曰：凡四代之服器，魯兼用之。是魯以周公故有天子之禮樂也。

使工為之歌

周南召南

此皆各依其本國歌所常用。○召上昭反。本或作邵。

疏

周南召南

曰：歌周南召南之詩，而以樂音為之節也。周南召南皆文王之詩也。周召者，岐山之陽也。召周之先公曰：大王者，自始

遷焉而脩德，建王業。大王生王季，王季生文王。於時雍梁荆豫徐揚之民皆歸文王。文王三分天下有其二，以服事殷。文王改都於豐，乃分岐邦周召之地，賜周公曰：召公奭，以為采

邑。使此二公施教於已所職之國，為文王行先公賢化。與已聖化使二公雜而施行之，但南土感化有深，有淺，其作詩也

或感聖化，或感賢化。及武王伐紂，定天下，巡守述職，陳諸國之詩，以觀民風，俗其六州所作詩，其得聖人之化者，謂之周

南，其得仁賢之化者，謂之召南。其實皆與文王之化而分。周

周召二公耳，必分繫著文王以請在之身行王者之化。詩人述其本志，為作聖賢之風。此詩體實是風，不可以徒名之。以

王身有王號，不可以風繫之名。無所繫，詩不可棄。因二公為

王行化，是故繫之二公。周公聖，以聖化繫之。召公賢，以賢化

繫之周南十一篇召南十四篇季札此時編觀周樂詩皆備三

百不可歌盡或每詩歌一篇兩篇以示意耳未必盡歌之也

劉焯云不直言周召者以其實非二公身化也言南者詩序

云言化自此而南也謂從周南被江漢也○近此皆至聖

曲○正義曰詩人觀時政善惡而發憤作詩其所作文辭皆

準其樂音令宮商相和使成歌曲樂人求其詩辭以為樂章

述其詩之本音以為樂之定聲其聲既定其法可傳雖多歷

年世而其音不改今此為季札歌者各依其本國歌所常用

聲曲也由其各有聲曲故季札聽而識之曰美哉美其聲疏

之言本國者交風諸國之音各異也美其聲疏

注美其聲正義曰先儒以為季札所言觀其詩辭而知故

杜顯而異之季札所云美哉者皆美其聲也詩序稱詩者志

之所之也在心為志發言為詩情動於中而形於言言之不

足故嗟嘆之長歌以申意也及其小音俱作取詩為章則人

之情意更後發見於樂之音聲出言為詩各述已情聲能寫

情情皆可見聽音而知如亂舞樂而曉盛衰神瞽人賢師曠

季札之徒十常始基之矣周南召南猶未也猶有

有以知其然也王化之基然動而不怨矣樂音路下和樂声下文

不盡善也未然動而不怨矣樂音路下和樂声下文

樂而不荒同 **疏** 注未能至然怒。正義曰詩序云治世之音。荒同。以樂亂世之音。然以怒此作周否也。詩其時時

有紂存音雖未能安 **為之歌邶鄘衛** 武王伐紂分其地。樂已得不怨怒矣。注武王伐紂分其地

公滅之更封康叔并三監之地也。三國 **疏** 注武王伐紂分。盡被康叔之化。音容被皮義反。其他兩監。正

義曰邶鄘衛者商紂畿內之地名也。漢書地理志云周既滅。殷分其畿內為三國。詩風邶鄘衛國是也。邶以封紂子武庚

鄘管叔尹之衛。蔡叔尹之以監殷民。謂之三監。故書序曰武。王三監。三監叛。周公誅之。盡以其地封弟康叔。故邶鄘衛三國

之詩相與同風。此注取漢志為說也。漢世大儒孔安國賈逵。馬融之徒皆以為然。故杜亦同之。鄭玄詩譜云武王伐紂以

其京師封紂子武庚為殷後。庚受頑民被紂化日久。未可以。建諸侯。乃三分其地。置三監。管叔蔡叔霍叔使尹而監教之

自紂城而北謂之邶。南謂之鄘。東謂之衛。武王崩後五年。周公居攝。三監道武庚叛。成上既黜殷命。殺武庚。復伐三監。便

於此三國建諸侯以服餘民。封康叔於衛。使為之長。後世子。驟稍疆兼并。彼一國混其地而名之。先儒唯鄭言然。康叔以

後七世至項侯。仁人不遇。邶人作柏舟之詩。以刺之。以後。作十九篇。為邶風。十篇為鄘風。十篇為衛風。皆美刺。南君

分為三耳此三國之風實同是衛詩而必為三也

者各有所傷從其本國分而異之故為邶鄘衛之詩

以為邶鄘衛各是大國土風不同作者雖俱有曰美哉

美刺而各過土風故大師各從其本分而異之

淵乎憂而不困者也淵深也亡國之音哀以思其困

宣公治亂懿公滅亡天猶秉義不吾聞衛康叔武公

之德如是是其衛風乎康叔周公弟武公康叔九出

為別故有疑言疏武公康叔九出孫世本世宗文也魯為

別彼列反疏武公康叔九出孫世本世宗文也魯為

吾聞康叔武公之德如是是先問其善今聲合其意雖不知

其名而疑是衛風也言是其衛風乎疑之辭也

直聽聲以為別不因名而後知故有疑言焉

王黍離也幽王遇西戎之禍平王東遷王政疏至為雅

不行於天下風俗下與諸侯同故不為雅

正義曰王詩黍離為首王非國名故舉首篇以表之王者周
東都王城畿內方六百里之地也始武王作邑于鎬是為

都周公攝政營洛邑謂之王城是為東都成王既居洛邑
遷歸西都十一世至幽王遇西戎之禍平王東遷王城於時
王政不行於天下其風俗下同諸侯王畿內之人怨刺者以
其政同諸侯皆作風詩不復為雅其音既異風體故大師別
之謂之王國之變風也謂之王者以王當國猶
春秋之王人天命未改尚尊之故不言周也
曰美哉思

而不懼其周之東乎

宗周隕滅故憂思猶有先王之遺風故不懼

為之歌

鄭

詩第七

疏

為之歌鄭○正義曰周宣王封母弟友於西都幾內是為鄭桓公於漢則京兆郡鄭縣是

其都也幽王之時桓公為大司徒見幽王政荒問於史伯曰
王室多故余懼及焉其何所可以逃死史伯教之濟洛河頽
之間有魏郟之國取而守之唯是可以少固及幽王為犬戎
所殺桓公死之其子武公與晉文侯定平王於東都王城卒
取史伯所云魏郟之地而居之於漢則河南郡新鄭縣是其
都也武公人作卿士國人作緇衣之篇以美之以後凡二十
一篇皆
曰美哉其細已甚民弗堪也是其先亡
乎

美其有治政之音

疏

曰美全亡乎○正義曰樂歌之篇情見於聲美哉者美其政也

之音有所善也鄭君政教煩碎情見於詩以樂播詩見於琴
內言其細碎已甚矣下民不能堪也民不堪命國不可以久
國其將在先亡乎居上者寬則得眾為政細密庶事煩碎故民不能堪也
為之歌齊○正義曰齊者古少皞之世爽鳩氏之虛也武王
伐紂封大師呂望於齊是為齊大公其封域在禹貢青州岱
山之陰維嶧之野於漢則齊郡臨淄縣是其都也大公後五
世哀公荒淫怠慢國人作無鵠之詩以刺之後凡十一篇皆
齊風也

曰美哉泱泱乎大風也哉於良反率昭於康反
表東海者其大公平乎大公封齊為東海國未可
皇也言其或將復興○復為之歌詩第十五篇周

表東海者其大公平乎大公封齊為東海國未可
皇也言其或將復興○復為之歌詩第十五篇周

表東海者其大公平乎大公封齊為東海國未可
皇也言其或將復興○復為之歌詩第十五篇周

將不利於孺子周公於是舉兵東伐之乃陳后稷先公之
之所由致王業之艱難作七月之詩以表志大師以其主意
於先公在幽時之事故別其詩以為顯曰美哉蕩乎樂
國之變風凡七篇皆是周公之事也

而不淫其周公之東乎蕩乎蕩然也樂而不淫言有節周公遭管蔡之變東征三

年為成王陳后稷先公不敢荒淫以成王業故言其周公之
東乎樂而不淫音帝又音洛注同下而又向樂而可以樂

做此為成于偽反王疏曰美至東乎正義曰美哉亦美
業如字又于兆反其聲也意蕩寬大之意好樂不已

則近於荒淫故美其樂而不淫也先問周公之德此聲同於
所聞故疑之云其周公之在東乎言在東之時為此聲也

為之歌秦詩第十一後仲尼刪定疏為之歌秦○正
故不同刪所茲反

山谷之名於漢則隴西郡秦亭秦谷是也堯時有伯益者左
禹治水有功帝舜賜之姓曰高嬴氏其後世之孫曰非子事高

孝王孝王使之養馬於汧渭之間封之為附庸邑之於秦公
非子曾孫秦仲宣王又命以為大夫始有車馬禮樂傳傳之

齊國人作車鄰之詩以美之秦仲之孫襄公平王之初興六
詩西戎以救周王既陳遷乃以岐豐之地賜之始列為諸侯

詩西戎以救周王既陳遷乃以岐豐之地賜之始列為諸侯

更有騶騶以下凡十篇皆秦風也。○注詩第至不同。○正義曰此為季札歌詩風有十五國其名皆與詩同唯其次第不同耳則仲尼以前篇目先具其所刪前蓋亦無多記傳引詩十隨甚少知本先不多也。史記孔子世家云古者詩三千餘篇孔子去其重取三百五篇蓋馬遷之謬耳。曰此之謂夏聲夫能夏則之

大之至也其周之舊乎

秦本在西戎汧隴之西言仲始有車馬禮樂去戎也

之音而有諸夏之聲故謂之夏聲及襄公佐周平王東遷而受其地故曰周之舊。○研苦賢反去起。呂反又如字。為

之歌魏詩第九魏姬往國閔元年晉獻公滅之

疏

為之歌魏○正義曰魏行虞舜夏禹所都

之地在禹貢冀州雷首之北析城之西於漢則河東郡河北縣是其都也周以封同姓世本無魏君名謚不知始封之君何所名也鄭玄以為周王平桓之世魏君儉舊目褊急不曰務施德國人作葛屨之詩以刺之後凡七篇皆魏風也

美哉淵淵乎大而婉險而易行以德輔此則

明主也

淵淵中肅之聲婉約也險管為儉字之誤也大而約則險節易行惜其國小無明君也○猋扶弓反

餘敦劔反韋昭音凡婉行阮反
險依注音後易以岐反注同
為之歌唐○正義曰唐者帝堯舊都之地於漢則大原郡晉
陽縣是也周成王封母弟叔虞於堯之故墟曰唐侯其地南
有晉水虞子燹父改為晉侯燹父後六世至唐侯其甚愛物
儉不中禮國人閔之作蟋蟀之詩以刺之以後凡十一篇皆
唐風也詩序云此晉也而謂之唐本其風俗憂深思遠有
堯之遺風又叔虞初國亦以唐為名故名其詩為唐風

思深哉其有陶唐氏之遺民乎不然何憂之
遠也晉本唐國故有堯之遺風憂深非令德之後誰
能若是為之歌陳詩第疏正義曰陶唐之化遺

猶在作歌之民與唐世民同故祭此歌曰思慮深遠哉見其
思深故疑之云其有陶唐氏之遺民乎若其不是唐民何其
憂思之遠也非承令德之後誰能如此深慮也令德謂唐堯
也○為之歌陳○正義曰陳者大暉伏犧氏之虛也於漢則
淮陽郡陳縣是其都也帝舜之甯有虞逼父者為周武王也
正武王賴其利器用又以其人是聖舜神明之後乃尚其子

疏唐晉詩

疏正義曰陶唐之化遺

疏正義曰陶唐之化遺

疏正義曰陶唐之化遺

疏正義曰陶唐之化遺

疏正義曰陶唐之化遺

疏正義曰陶唐之化遺

彌於陳使奉廬舜之祀賜姓曰施是為陳胡公後五世至
公荒淫無度國人作死立之詩以刺之以後凡十篇皆陳也
也曰國無主其能久乎淫聲放蕩無所畏自鄆以

下無幾焉鄆第十三曹第十四言季子聞此二國疏

注鄆第至微也○正義曰言以下知兼有曹也鄆者古高辛

氏火正祝融之虛也國在禹貢豫州外方之比滎波之南居

秦南之間於漢則河南郡密縣竟內有其都也祝融之後分

為八姓唯有云姓為鄆國者夔祝融之故地焉鄆是小國也

本無其號謚不知其君何所名也鄭玄以為周王夷厲之時

鄆公不務政事而好衣服大夫作羔裘之詩以刺之凡四篇

皆鄆風也其後鄭武公滅其國而處之曹者禹貢兗州陶丘

之地名於漢則濟陰郡定陶縣是其都也周武王封其弟叔

自鄆以

疏

為之歌小雅

樂歌之常

小政彼季子不復講

歌小雅○正義曰詩序云言天下之事形四方之風謂之雅

雅者正也政有小大故有小雅焉有大雅焉然則小雅大雅

皆天子之詩也立政所以正下故詩序訓雅為正又以政解
之天子以政教齊正天下故民述天子之政還以齊正而為
名故謂之雅也王者政教有人有小詩人述之亦有大小故
有小雅大雅焉據詩以小雅所陳有飲食賓客賞勞羣臣燕
賜以懷諸侯征伐以疆中國為得賢者長育人材於天子之
政皆小事也大雅所陳有受命作周代殷繼伐受先王之福
祿尊祖考以配天酬酒飽德官人用士選被昆蟲仁及草木
於天子之政皆大事也詩人歌其大事謂為大體述其小事
制為小體體有大小故分為二焉詩體自是樂音亦殊其音
既定其法可傳後之作者各從其舊二雅正經述小政為小
雅述大政為大雅既有小雅之體亦有小雅大雅之音王道
既衰變雅並作取小雅之音歌具政事之變者謂之變小雅
取大雅之音歌具政事之變者謂之變大雅故變雅之美刺
皆由音制有大小不復由政事之大小也風述諸侯之政非
無天小但化止一國不足分別頌則功成乃作歸美報神皆
是大事無復小體故風頌不分雅雅分為二也周自文王受
命發跡肇基武王伐紂功成業就及成王周公而治致升平
頌聲乃作此功成之頌本由此風雅而來故錄周南召南之
風鹿鳴文王之雅以為詩之正經計周南召南之風鹿鳴文
王之雅所述文王之事亦有同時者也但文王實是諸侯而

有天子之政詩人所作立意不同述諸侯之政則為之作風
迷天子之政則為之作雅就雅之內又為大小二體是由體

制異非時節異也詩見積漸之義小雅曰美哉思而不
先於大雅故魯為季札亦先歌小雅

貳思文武之德怨而不言音有哀其周德之衰

乎衰小猶有先王之遺民焉謂有殷王餘疏曰

至民焉正義曰杜以此言皆歎正小雅也言其時之民思

文武之德不有二心也雖怨時政而能忍而不言其是周德

衰小之時乎猶有殷先王之遺民故使周德未得入也服愛

以為此歎變小雅也其意言思上世之明皇而不貳於當時

之王悲當時之政而不有背叛之志也其周德之衰微乎疑

其幽厲之政也劉炫以服言為是而謂杜解錯誤今知不然

者以小雅六雅二詩相對小雅亦歌其善者也若其不然

其善者以大雅準之明知小雅亦歌其善者也若其不然

何意大雅歌善小雅歌不善且魯為季札歌詩不應揚先王

之惡以示遠夷劉不達此旨以服意而規杜非也注襄小

也正義曰衰者差也九章筭術謂差分為衰分言從大崩

差而小故杜以衰為小也服虔讀為衰微之衰謂幽厲之時

也為之歌大雅大雅陳文王之疏注大雅至天

也為之歌大雅大雅陳文王之德以正天下（疏）注大雅至天下正義曰大雅亦有

武王成王之詩杜唯言文王者以下云其文王之德于故也曰廣哉熙熙乎熙熙和樂

聲曲而有直體論其聲其文王之德乎雅頌所以詠盛德形

容故但歌其美者不皆歌變雅為之歌頌頌者以其成功告於神明（疏）注頌者至

義曰鄭玄云頌之言容也天子之德光被四表格于上下無不覆燾無不持載此謂之容也詩序云頌者美盛德之形容

以其成功告於神明可也言天子盛德有形容可美可美之形容謂道教周備也威功者營造之功畢也天之所營在於

命聖聖之所營在於任賢賢之所營在於養民民安而財豐衆和而事濟如是則司牧之功畢矣故告於神明也劉炫又

云干戈既戢夷狄來賓嘉瑞悉臻遠近咸服羣生遂其性命物得其所即功成之驗也萬物本於天人本於祖天之所命

者牧人祖之所本者成業人安業就告神明使知雖社稷山川四嶽河海皆以民為主欲民安樂故作詩歌其成功備告

神明所以報神明恩也王者政有興廢未嘗不祭羣神祖廟政未大平則神無恩力故大平德治始報神功也頌詩止法

祭祀之狀不言德神之力量者美其祭祀是報德可知言其降福是荷恩可知幽王小雅云先祖非人胡寧忍予則於時之意豈復美其祭乎故美其祭則報情顯以成功告神明之意如此止謂周頌也其商頌則異雖是祭祀之歌祭先祖王廟

述其生時之功乃是死後頌德非以成功告神意同六雅與周頌異魯則止頌僖公纒如變風之美者文體類小雅又與商頌異也此當是歌周頌杜解曰至矣哉言道備○至

盛德所同兼毀魯三頌皆歌也矣哉一本無矣

直而不倨倨傲○倨音據徐音居傲五報反曲而不屈屈撓○撓乃孝

反字邇而不偏謙退○偏彼力反遠而不騫攜貳遷而不

淫淫過蕩復而不厭常日新○厭於盪反徐於瞻反哀而不愁知

樂而不荒節之以禮用而不匱德弘大○匱其位反廣而不

宣不自顯施而不費因民所利而利之○施始歧反費芳味反取而不

貪義然後取處而不底守之以道○底丁禮反行而不疏制之以義

五穀耳和官商角徵羽謂之五聲○徵張里五入五力之氣節前在

五聲和宮商角徵羽謂之八風平八方之氣節有度謂之八風

守有序八音克諧節有度也盛德之所同也須有殷魯

故曰盛德疏曰至至同也正義曰至矣哉言其美之至

行而不流之十四事皆音有此意明王者之德季札或取於

人或取於物以形見此德每句皆下字破上字而美其能不

然也人性直者失於倨傲此直而能不倨也謂王者體性質

直雖富有四海而不倨傲慢易在下物有曲者失於屈撓此

曲而能不屈也謂王者曲降情意以尊接下恒守尊嚴不有

屈撓相去近者失於相偏此適而能不偏也謂王者雖為在

下與之親近能執兼退不陵偏在下相去遠者失於乖離此

遠而能不攜也謂王者雖為在下與之踈遠而能不有攜離

倩疑在下數遷德者失於淫泆此遷而能不淫也謂王者雖

有遷動疏去能以德自守不至放蕩去而復反則為人所厭

此復而能使人不厭也謂王者政教日新雖反覆而行不為下

之厭薄哀者近於憂愁此哀而能不愁也謂王者雖遇凶災

知運命如此不有憂愁樂者失於荒廢此樂而能不荒廢也

用之不巳物將匱乏此用而不可匱也志寬大者多自宣揚

此雖廣而不自宣揚也。好施與者皆費財物，此能施而不費損也。取人之物失於貪多，此雖取而不爲貪多也。處而不動則失於留滯，此雖久處而能不底滯也。謂王者相時而動時未可行，雖復止處意不底滯行而不已，則失於流放。此雖常行而能不流放也。謂王者量時可行，施布政教，能制之以義，不妄流移五等之宣，皆和八方之風，皆平八音之作，有節其節，皆有常德。音之所守，有分其守，各有次序。周魯與商皆有盛德，此上諸事盛德之所同也。注：八音至序也。正義曰：八音克諧，無相奪倫，舜典文也。倫，理也。言八音能和諧，是其音有節度也。八音不相奪道，理是音各守其分，有次序也。注：頌有至所同。正義曰：杜以爲之歌頌，言其亦歌。商魯故以盛德之所同，謂商魯與周其德俱盛也。劉玄以爲魯頌只美僖公之德，本非德治之歌。何如不直據周頌而云頌有商魯乎？今知不然者，商頌之大體皆述其太平，祭祀告神之事。魯頌雖非太平，經稱皇皇后帝，皇祖后稷，又云周公皇祖亦其福女，美其祭神護福與周頌相似。且季文子請周作頌，取其美名，又季扎至魯，似襲崇魯德，取其一善，故云盛德所同。若直歌周頌，宜加周字，不得唯云歌頌。故杜爲此解，劉以爲魯頌不得與周頌同而規杜氏非也。

見舞象箚南籥者

象箚舞所執南籥以箚舞也皆

音韻不得與周頌見無舞象節南籥者籥籥籥也

夫王之樂○節疏見舞象節南籥者○正義曰樂之為樂

音朔籥羊畧反(疏)有歌有舞歌則詠其辭而以聲播之舞

則動其容而以曲隨之歌者樂器同而辭不一聲隨辭變曲

盡更歌故云為之歌風為之歌雅及其舞則每樂別舞其舞

不同季扎請觀周樂魯人以次而舞每見一舞名有所數故

以見舞為文不言為之舞也且歌則聽其聲舞則觀其容歌

以主人為文故言為歌也舞以季札為文故言見舞也樂有

音聲唯言舞者樂以舞為注周禮大司樂云以樂舞效國子

舞雲門大卷大成人磬大夏大濩大武又云乃分樂而序之

以祭以享以祀舞雲門以祀天神舞咸池以祭地祇舞大韶

前與南籥各是一舞南籥既是大舞則象籥當是武舞也詩

云維清奏象舞則此象籥之舞故鄭玄注詩云象用兵時制

伐之舞是武舞可知其名之曰南其義未聞也知是武王制

者以為人子者貴其成父之事文王既有大功武王無容不

述於周公之時已象伐紂之功作大武之樂一應復象文王

之伐制為別樂故知此舞是武王制焉王者之禮樂必大

平乃得為之武王未及大平而得作此樂者一代大典須待

大平此象文王之功非為易代大法故雖未制禮亦得為之

周公大平雖作大武尊重文王之功留播之以為別樂故六

代之樂不數此象也周禮分樂而序之象舞不以祭祀或當

祈告所用故魯今亦有之劉炫云知是文王樂者詩云維清

緝熙文王之典此象樂之所舞故知是文王樂也鄭玄注象

又云此樂名象而以其象事有舞音故詩序謂之象舞舞

非此樂名故此直言舞也其南籥是司執之物同馬相如上

林賦曰拂鸞鳥拍鳳凰則拍亦拂之類令人謂拂為拂拍此

必傳於古其南籥字同也杜不解南劉炫謂南如周南之意

南在籥籥之間蓋

曰美哉猶有憾

美哉美其容也文王

二者共有南義

意本亦作感胡

疏

庄美哉至大平。正義曰歌聽聲而舞觀形故知美若美其容也歌詩田口而

出樂音以詩為章又曰君德之廣也凡音聽聲知也容或可爾

詩聖人之德非舞容可象而季札觀舞皆知其德者聖人之

作樂也各象當時之事時事見於舞故觀之可以知也樂記

稱賓牟賈問大武之樂云敢問舜之得而又久也子曰夫

樂者象成者也物干而山立武王之事也發揚於四馬大公之

志也武亂皆坐周召之治也且夫武始而北出而後滅商

三成而南四成而南國是疆五成而分周公左而伯也

復綴以崇天子夾振之而四伐盛威於中國也功成而進事

早齊也以立於綴以待諸侯之至也彼言大武之舞是象武

王之事則知諸樂之舞皆象時王功德也聖王之功德見於舉

動之容故觀其舞

容名知其德也

見舞大武者

周禮注云大武武王祭也武王伐紂以除其害其德前成

武功也此舞四代之樂從後代而稍前也象是又王之樂事

在大武之先先舞象而後舞武

者以象以一代大樂故先舞之

若在此乎見舞韶濩者

設湯樂韶濩音護只戶郭反

疏

見舞韶濩者○正義曰周禮謂之大濩鄭玄云濩湯樂也

湯以寬民而除其邪信其德能使天下得其所也然則以

樂名知其德也

其才獲下民故稱嘒也此言韶濩不解曰聖人之弘也

韶之義韶亦韶也言其能韶繼大禹也

而猶有慙德聖人之難也始於見舜大夏者

禹之樂疏見舞大夏者正義曰樂記解此樂名夏大也鄭

士言其德能大中國也季札見此舞歎禹勤曰美哉勤

而不德非禹其誰能脩之盡力溝洫勤也見舞

韶簡者舜樂韶音簡此舞名云韶也正義曰樂記解

言韶也言舜能繼紹堯之德杜不解簡義簡以簡也尚書曰

簡韶九成鳳皇來儀此云韶簡則彼簡韶是也孔安國云言

簡見細器之備也蓋韶樂兼簡為名簡字或上或下曰德至矣哉大矣如

天之無不情也情覆也如地之無不載也

雖其盛德其蔑以加於此矣觀乎止矣若有他

樂亦五音不敢請已魯用四代之樂故及韶簡而季子知其

樂吾不敢請已

魯用四代之樂故及韶箎而季子知其終也季札賢明才博在吳雖已涉見此

樂歌之文然未聞中國雅聲故請作周樂欲聽其聲然後依聲以參時政知其興衰也聞秦詩謂之夏聲聞頌曰五聲和

入風平皆論聲以參政也舞甲知其樂終是素知其篇數

疏

注魯用至篇數。正義曰明堂位云四代之服器官

魯兼用之是魯之所用四代而已唯用四代之樂不得用雲門大咸故舞及韶箎而季札知其終也先儒以為季札在吳

未嘗經見此樂為歌諸詩其所歎美皆以詩辭之內求所歎之意故社辨之在吳雖已見此樂歌之文但未聞中國雅聲

其所言者皆聽聲而知非察其文辭故取傳文證之明是素知其篇數也

其出聘也通嗣

君也

吳子餘祭嗣立

故遂聘于齊說晏平仲謂之曰

子速納邑與政

納歸之公。說音悅下皆同

無邑無政乃

免於難齊國之政將有所歸未獲所歸難未

歇也

歇盡也。難乃旦反下皆同歇許謁反

故晏子因陳桓子以納

政與邑是以免於樂高之難難在昭八年聘於鄭

見子產如舊相識與之縞帶子產獻紵衣焉

大帶也吳地貴縞鄭地貴紵故各獻已所貴示損已而不為彼貨利。縞古老反徐古到反縞也紵直呂反（疏）

注大帶至貨利。正義曰王藻說大帶之制大夫以素為帶裨其垂三尺者外以玄內以華居士錦帶第子縞帶季札吳

鄉也而以縞帶與子產者是其當時之所有耳吳始通上國未必服章依禮也杜以縞是中國所有紵是南邊之物非士

所有各是其貴知其示損已耳不為彼貨利也若其不然傳不須載明其有此意也孔安國云縞曰紵也鄭玄禮記注云

白經赤緯曰縞謂子產曰鄭之執政侈難將至

黑經白緯曰織矣政必及子子為政慎之以禮不然鄭國將

敗後謂伯有。正義曰據二十七年傳伯有（疏）次子展之下此年子展卒故伯有執政也上

文云子展卒子皮為政者蓋鄙人以子展有大功便子皮伐

父為上卿耳其父始卒國政猶在伯有下云伯有使公孫黑

如楚是伯有執政之事也適衛說蘧瑗蘧伯玉。蘧其居反援于眷反史狗史朝

之子文子。史朝如字下文公子朝同史鮪史魚。鮪音秋公子荆公叔發公叔

文公子朝曰衛多君子未有患也自衛如晉

將宿於戚戚孫文子之邑聞鍾聲焉曰異哉吾聞之

也辯而不德必加於戮辯猶爭也。爭爭鬪之爭夫子獲罪

於君以在此孫文子以戚叛懼猶不足而又何樂夫

子之在此也猶燕之巢于幕上言至危。幕音莫君

又在殯而可以樂乎獸公卒未葬遂去之不止文

子聞之終身不聽琴瑟聞義能改適晉說趙文子

韓宣子魏獻子曰晉國其萃於三族乎言晉國之

言晉國之萃於三族乎

政將集於三家。○說叔向將行謂叔向曰吾子勉

之君侈而多良大夫皆富政將在家富必厚

在家○施疏君侈而畏多○正義曰謂吾子好直必

思自免於難。○秋九月齊公孫蠆公孫竈放

其大夫高止於於北燕蠆子尾竈子雅放者宥之

未出書曰出奔罪高止也待放書奔疏注實放

正義曰釋例云奔者迫窘而去逃死四鄰不以礼出也放者

受罪黜免宥之以遠也迫窘奔及以禮見放俱去其國故

傳通以違文仲丘脩春秋又以所稱為優劣也夫立功立事

者國之厚益而身之表的也表高的明雖婦人猶欲鬻弓而

况當塗之士是以君子慎之道家貴善行者無勸跡功遂而

身退高止既犯其始又專以終之免死為幸斯乃聖賢之篤

戒故變放言奔又致其罪以示過胥甲之被命陳招之首惡

矯厲以篤敬也社以高止之罪輕於陳招胥甲而變放言奔

音舒然明曰政將焉往裨諶曰善代不

天命也其焉辟子產言政必歸子產舉不

等則位班也子產位班擇善而舉則世隆也

世所天又除之奪伯有魄安其精神為子產

矣其必使子產息之乃猶可以戾戾定不然

將亡矣疏裨諶曰善之代不善云云正義曰

則子皮於時位在子產上公此裨諶論鄭卿立文其言不及

子皮者蓋以子皮排屬鄭繼父而居高位民望政政不之

許也及伯有既死子西亦卒子

皮位為上則故鄭人使子皮再

與反下直據反

與一讀上音立

具反下直據反

附釋音春秋左傳註疏卷第二十九

館

圖

江

浙

附釋音春秋左傳註疏卷第二十九 襄三十年

附釋音春秋左傳註疏卷第四十 襄三十年 盡三十年

杜氏註 孔穎達疏

經三十年春王正月楚子使遠罷能來聘 罷音皮

○夏四月蔡世子般弑其君固 般音班 ○五月甲

午宋災 天少曰災 ○宋伯姬卒 ○天王殺其弟佞夫

稱弟以惡王法骨肉。佞乃定反。疏注稱弟至骨肉。正惡鳥路反下惡宋同一音如字。義曰傳言罪在王知稱弟以惡王也。 ○王子般奔晉 周無外 ○秋七月叔弓

如宋葬宋共姬 其姬從夫謚也反弓叔老之子卿共葬

同傳亦疏賢也。以其非夫人之謚故莊顯而異之去謚

為其發夫謚而稱之耳共非夫人之身行也昭三十年傳曰

先王之制諸侯之喪曰大夫葬則夫人之喪不得過之

先王之制諸侯之喪曰大夫葬則夫人之喪不得過之

也昭三年傳云文襄之霸也君壽天去乎卿共葬事夫人士
冢大夫送葬是法不使卿也伯如魯女以災而死魯人愍
之故使卿共葬。鄭良霄出太丹許昔酒荒淫書名罪

疏汪者酒至罪之。正義口據傳子哲伐伯有而伯有非

著酒悉淫有罪也春秋出奔書名皆是罪之文故杜跡其罪狀

故書名也。自許入于鄭不言復入獨還無

正義曰成十八年傳例曰以惡曰復入謂還而以兵害國為

惡事而入若魚石以楚師伐宋取其城宋盈帥曲法之甲

以入于絡如是乃為惡入也良霄獨還無兵入國始為惡非

也或十五年宋華元出奔晉宋華元自晉歸于宋奔之與歸

書禮書名氏此良霄不重書名氏者彼宋再若此真一合故連

鄭人殺良霄。冬十月葬蔡景公。晉
人齊人宋人衛人鄭人曹人呂人邾人滕人
燕人杞人小邾人會于澶淵宋災故會未有言其事者此

言宋災故以惡宋人不克已自責而密會求財。澶市然反字林云文仙反云水在宋。以山性會未至

義曰察極二年會于穆以成宋亂則是會善其事而此言會未有言其事義相違者彼言以成宋亂直連言所會之事與

相十五年會于表伐鄭相以終不明言事之意故今此言宋災故是丁寧之辭不與彼同按傳責諸侯之卿并及宋人計

此注故以准言惡宋人不克已自責不兼為諸侯卿首以傳云書曰某人某人宋災故尤之也是宋災之文獨繫於宋成二

人故知宋災特惡宋也

傳三十年春王正月楚子使薳罷來聘通嗣

君也即位穆叔問王子之為政何如王子圍為

王手之為政本作問王子疏傳王子之為政。正義曰

圍之為政非愛王庸本同對曰吾儕小人食

而聽事猶懼不給命而不免於戾焉與知政

子圍也王肅云王子楚令尹圍也

固問焉不告穆叔告大夫曰楚令尹將有大

事子湯將與焉

子湯遠罷。濟在皆反焉與上於

助

之匿其情矣

子圍素貴鄭敖微弱諸侯皆知其

○子

產相鄙伯以如晉叔向問鄭國之政焉對曰

吾得見與否在此歲也駟良方爭未知所成

駟氏子替也良氏伯有也。相息

亮反爭爭且之爭下注駟良爭同

乃可知也叔向曰不既和矣乎對曰伯有侈

而懷

悞狠也。懷彼

力反狠胡懸反子皙好在人上莫能相下

也雖其和也猶相積惡也惡至無日矣

為此

良宵出本傳。胡

呼報反下。三月癸不晉悼夫人食奠人

之城杞者。輿衆也。城杞在往午。絳縣人或年長

矣無子而往與於食有與疑年使之年。使言其年

○長丁疏。有與至之年。正義曰有與同食者問此老人

也。真年曰臣小人也。不知紀年。臣生之歲。正月甲

子朔。四百有四十五甲子矣。其季於今三之

一也。所稱正月謂夏正月也。三分六甲之一。得甲子甲戌盡癸未。夏戶雅反。吏走問諸

朝。皆不知故問之。吏走一本作使走。如字。速疾之意也。

疏。吏走問諸朝。正義曰俗本更作使。使服慶云吏不知歷者。知歷數故走問於卿大夫王肅云吏不知歷也。師

曠曰魯叔仲惠伯會卻成子于承匡之歲也。

在文十疏。師曠在歲也。正義曰劉炫云傳之。或事自可。以魯為王若載人語則當如其本。言以師曠晉

人自道晉事當云卻成子會魯叔仲惠伯所以云叔仲惠伯

會卻成子下冰匠之歲者立明意在以魯為主遂使此言反

目丘明尚不免於此况後解說者乎今知非者凡魯史所記

云公卿會其侯者皆據公卿社會他若他來會我則以此為

文若衛侯會公于杏鄭伯會公于郝是也今卻成子在承匡

魯往會之以晉為王晉人之言正其宜劉炫以為晉人不

當稱叔仲惠伯會卻成子以為丘明之誤恐非也

是歲也狄伐魯叔孫莊

叔於是在乎敗狄于鹹獲長狄僑如及虺也豹

也而皆以名其年七十二年矣

音咸僑其驕疏昇歲至年矣正義曰敗狄于鹹事在彼

反虺虛鬼反疏歲未必其年頃生二子當是欲考其功雖

在後生子追史趙曰亥有二首六身

以前事名之史趙曰亥有二首六身

二六為身如筭之下一如身是其日數也

六。畫音獲下同

下二如身是其日數也

畫為首六畫為身下

疏史趙至數也。正義曰二畫為首六畫為身下

旁身

之亥字體殊不然蓋春秋之時亥字有二六之體異於古制
其說文是小篆之書又異於此說文云亥亥也十月微陽起
其盛陰從二二古文上字一人男一人女也從乙象孺子孩

疏也 士文伯曰然則二萬二千六百有六旬也

子朔為夏之正月是其年三月也此年之二月癸未是夏之
十二月尚為七十三年猶尚年未終也假作全年等之置十

五日後每等有四分日之二是四年而成一日以四除六十三
年又得十八日并全日為一萬六千六百六十三日

十二月盡有二萬六千六百六十三日四分日之三

三日四分日之一整取六旬合當十二月二十七日今村長

長歷約準春秋日月以為長歷與常歷不同故置閏遠近不

定蓋七十二年之內於常歷較四十六月而剩用四日故癸未

者文十一年非首章年其間閏有前却故長歷此月辛酉

者文十一年非首章年其間閏有前却故長歷此月辛酉

長三日長歷去年閏八月由聞近故也趙孟問其縣大

夫則其屬也屬趙武疏趙孟至屬也。正義曰諸是

幸此言問其縣大夫問絳縣之大夫也絳亦趙武私邑而

之而謝過焉曰武不才在君之大事以吾國

之多虞不能由吾子由用使吾子辱在沈塗

久矣武之罪也敢謝不才遂仕之使助為政

辭以老與之田使為君復陶復陶王衣服之疏

注復陶至之官。正義曰昭十二年傳說楚子出獵云皮冠

秦復陶翠被豹舄執鞭以出復陶之文在冠履之間知復陶

是衣也此言君復陶知是主君衣服以為絳縣師縣師

之言也衣服之名復陶其義未聞疏以為絳縣師。正義曰既使為王衣服之

其戰掌邦國都鄙稍甸郊里之地域而辨其夫家人民田米
之數及其六畜車輦之稽凡皆都邑量其地而制其域以歲
時徵野之賦貢天子之縣師掌以諸事則諸侯之賦亦當
然故杜略引周禮以解之據如周禮則縣師是正朝之官而
此言絳縣師者絳是晉國所都之邑蓋以居在絳邑故繫絳以言之而廢其輿亦以役

疏

而廢其輿尉正義曰服虔云輿尉軍尉也眾民於時趙武將中軍若其軍尉尉尉尉尉也

以役孤老故正義曰知者上云死子與孤年七十二是老也於是魯使者至晉

以語諸大夫季武子曰晉未可媮也媮通媮也

有趙孟以為大夫有伯瑕以為佐

伯趙師曠而咨度焉有叔向文齊以歸

保其君其朝多君子其甯備可媮乎勳事之而

後可傳言晉所以媮不失諸侯夏四月己亥鄭

傳言晉所以媮不失諸侯

夏四月己亥鄭

語魚據云媮它侯下

士文

伯及其大夫盟鄭伯欲弱不能制其臣下君臣盟君子是以知鄭難之不

已也鄭伯欲弱不能制其臣下君臣盟蔡景侯

為大子般娶于楚通焉終于齊言子弑景侯百于禍也

○為于為以初王脩季卒○魯丁出反其子括

將見王而歎括除服見靈王入朝而歎單公子

愆期為靈王御士遇諸廷愆期行過王廷單音

庭注聞其歎而言曰烏乎必有此天欲有凶朝廷

本又作嗚呼入以告王且曰必殺之不殘而願

大視蹠而足高心在他矣不殺必害王曰童

子何知及靈王崩僖桓欲立王子倭夫倭夫音

王第○歸
倭夫弗知戊子僖桓
括國為不
成行

子何知及靈王崩僖公欲立王子倭夫

王第○躡早報反倭夫弗知戊子僖公括圍焉為遂成愆愆成

為邑大夫為于委反成愆奔平時平時周邑。時音。又音市。本或作時。五月

癸巳尹言多劉毅單蔑甘過鞏成殺子夫子

周大夫。過音括。鞏不音賤也。鞏音。力。鞏反。一音鞏。留。以。書。

曰天王殺其弟倭夫罪在王也倭夫不知。故經書

○或叫于宋大廟叫呼也。叫古弔反。大音。音。一。本無大字。呼火。故反。曰禧

禧出出禧禧熟也。出出。成伯姬。禧許其反。出如。字。鄭注。周礼。引此。作。誥。文。昌。示。亦。音。出。烏鳴

于亳社殺社。亳。社。鳥。鳴。于。亳。社。曰。亳。社。者。亳。之。社。也。亳。亡。國。也。二。國。之。社。以。為。庶。屏。也。然。則。此。亳。社。是。殷。之。社。也。殷。都。於。亳。武。王。伐。紂。而。禱。其。社。於。諸。侯。以。為。亡。國。之。戒。此。志。疏

鳴于魯國之亳社也服虔云。殷宋之祖也。故鳴其社。曰。如。魯。女。欲。使。魯。往。也。庶。伯。姬。也。如曰禧禧火

故鳴其社庶伯姬也。如曰禧禧火

庶伯姬也。

也妹甲午宋大災宋伯姬立侍姆也姆女師。姆

音亡又疏宋大災。正我口。莊二十年。大災。莊二十

音母宋陳鄭突火皆及人何以不言大也。注。鄭師。正義曰

鄭玄昏礼注云姆婦人年五十子出而不復嫁能以婦道

教人者君今時乳母矣何休云讓老大夫妻為姆也

之妻當在大室安得從及而嫁也若言就為夫入選大夫

子謂宋共姬女而不嫁女侍人侍人婦生我事

也義從直也伯姬也。時年六十左右。疏也。義曰。我考直

于宋至此四十年。故為六十左右也。六月葬于產如陳若盟歸

復命告大夫曰陳亡國也不可與也不可與結

報聚不粟繕城郭恃此二者而不恤其民其

君弱植公子侈大子申大夫敖政多門由政不

人。縶上戰反植徐直又。一音時力反。其若弱植。疏。其若弱植。正。我曰周禮。

敷五報反本亦作傲服本作及云淫放也。謂草木為植物植為獨立君志若不獨立也。大夫淫放則服本。大夫放。

矣故今俗本。多為放字。以介於大國。介間也。能與亡乎不。

遇十年矣為昭八年。楚或曰。秋七月叔弓如宋葬其

姬也傷伯姬之遇災故使。鄭伯有者酒為之室。

室室地室。室。音市。志反室。忽反。而夜飲酒擊鍾而朝至未已朝

者曰公焉在家。伯有為。其。曰吾公在處。

谷壑。呼洛反。皆自朝布路而罷。布路分載。負反徐共彼反。

既而朝伯有與。則又將使子皙如楚歸而飲酒。

報聚不粟... 城... 此二者而不無其民其

齊子子哲以駟氏之甲伐而焚之伯有奔雍

梁雍梁鄭地。雍公用反。醒而後知之遂奔許大夫聚詩

子皮曰仲虺之志仲虺湯左相。醒星頂反相息亮反。云亂者惡之

亡者侮之推亡固存國之利也罕駟豐同生

罕子皮駟半皆豐公孫段也三伯有汰侈故不免家本同册兄弟。侮士甫反。

同出而伯有孤特又太人謂罕產就直助疆伯謂子後所以止。以音泰。

疆子產曰豈為我徒徒無也言不國之禍難誰

知所敵或主疆直難言能疆能去則可疆難今三家不能伯有不生

方爭。難乃且反下及注。結成吾所同弭同弭。弭反爭。弭之爭。結成吾所。欲以無於附著為所。者且略反。

辛丑子產斂伯有氏之死者而殯之不及謀

而遂行不與於國謀。同不與音讓下。

辛丑子產歿伯有氏之死有而殯之不及謀

而遂行

不與於國謀。歲力豔。祭。同不與音頤。下文亦與同。

印段從之

產

子皮止之衆曰人不我順何止焉子皮曰夫

子禮於死者况生者乎遂自止之壬寅子

產入癸卯子石入

子石印民

皆受盟于子哲民乙

巳鄭伯及其大夫盟于大宮

大宮相廟

盟國人于

師之梁之外

師之梁鄭城門

伯有聞鄭人之盟已也

怒聞子皮之甲不與攻已也壹曰子皮與伐

矣癸丑晨自墓門之瀆入

墓門鄭城門。瀆。祭音且。

因氏師

頡介子襄庫以伐舊北門

為師頡子羽孫。結反介音界。下文同。

帶率國人以伐之

颺帶子西之子。子哲之宋主。

皆召子產

卷之四

子產曰兄弟而及此吾從天所與恩等

伯有死於羊肆子之生襚之枕之版無所

而哭之斂而殯諸伯有之臣在市側者然而

葬諸斗城斗城鄭地名○椽音子嗣氏欲攻子

產子皮怒之曰禮國之幹也殺有禮而莫

大焉乃止斂葬也於是游吉如晉還聞難不

入懼禍并及復命于介八月甲子奔晉駟帶

追之及酸棗與子上盟用兩珪質于子

也流珪於河為信也酸棗陳留縣○與子上用兩珪質于河

使公孫於入盟大夫己巳復歸游吉歸

書曰鄭人殺良霄不都大夫之言自外入也

反書曰鄭人殺良霄宋禘大夫言自外入也

師出位絕非復也於子矯之卒也九年。矯居表反

將葬公孫揮與裨竈晨會事焉會葬也。過

伯有氏其門上生莠子曰曰其共乃猶在乎子

公孫揮以莠喻伯有伯有侈志其不能以存。莠字也反草也於是歲在降婁降婁

中而旦降婁在婁也周七月今五月降婁中而疏注降

天明。正義曰降婁在婁釋天文也孫炎曰降下也

五月降婁示中而規杜失今五月降婁中天明劉處以爲

五月降婁示中而規杜失今五月降婁中天明劉處以爲

五月降婁示中而規杜失今五月降婁中天明劉處以爲

禘竈指之曰猶

可以終歲指降婁也歲星十二年而一歲歲不及此次也已降婁及

其亡也歲在姬訾之口姬訾至東璧二十八年

空言是歲星仲在玄枵二年。姬子頤反訾子斯反璧音璧枵許騶反

曰營室東璧也李曰姬訾玄武宿也營室東璧四方宿各

十二次子為玄枵亥為姬訾二十八年傳初歲在星而始移

於玄枵二十八年在玄枵今三十年始在姬訾二年始移

一以是歲星在在玄枵二年也其明年乃乃降婁僕展從伯有

與之皆死僕展鄭大夫伯有黨羽出奔至為任大夫

羽師師頤任晉將公屬黃平郡。任音任雞澤之會在二鄭成奔

楚遂適至目羽頤因之與之比而事趙文子言

伐鄭之說焉以宋之盟故不可宋盟約弭兵故

子皮以公孫鉅為馬

子皮以公孫鉅為馬

子皮以公孫鉅為馬

子皮以公孫鉅為馬

子皮以公孫鉅為馬

子皮以公孫鉅為馬

子皮以公孫鉏為馬鉏字罕之子代豹。楚

公子圍殺大司馬蕞掩而取其羣蕞掩三十五年為大司馬

申無字曰王子必不免無字罕尹。辛午付反。善人國之

主也王子相楚國將善是封殖相也。相。亮。而王之

國也且司馬令尹之偏偏。偏也。相。亮。而王之

四體也側也。側。亮。絕民之主去身之宿艾王之體

以禍其國無不祥大焉何以得免為昭十二年楚靈王尊

○去起呂反。友魚發反。為宋災故諸侯之上大夫會以謀

歸師宋財冬十月叔孫豹會晉趙武齊公孫

宗回成衛北宮佗佗北宮之子。佗徒河反。鄭罕虎虎子及小

知之大夫會于澶淵既而無歸於宋故不書

其人君子曰信其不可不慎也澶淵之會始

不書不信也夫諸侯之下卿會而不信雖名

皆弃不信之不可也如是龍謂族也。不信也。夫音

詩曰文王陟降在帝左右信之謂也詩大雅言

能上接天下接人又曰淑慎爾止無載爾偽不信

之謂也逸詩也言當善慎書曰其人其人會于

澶淵宋災故尤之也傳云既而無歸所以疏

以釋向成之升敗也成爲正鄰深致火災疑殺其夫

未聞克己之意而以求才合謂其故與不歸才者同文

疏

之者傳云既而無歸者是釋上以之文故不書其人是也然
又別言宋災故者此一句見向以之并與釋此傳善曰某人
某人之文也向成若不求財當與書各以今與稱某人與諸
國某人同故云所以釋向成之并與與不歸財者同文也

不書魯大夫諱之也向成既以災武財諸大夫諱而

義也君親有隱故畧不書魯大夫以示例○鄭子小授子孟王政以皮之政以

辭曰國小而偏偏力反近附道之近族人寵

多不可為也治也子皮曰虎帥以聽誰敢犯子

子善相之國無小言在治也○小能事大國乃

寬為大也子產為政有惠伯石貽與之邑伯石

公孫有子大叔曰國皆共六國也奚獨貽焉言

去夫共焉鄭國之子產曰無欲實難言人不能無欲皆得其

子產曰無欲實難言人不能無欲皆得其

皆得其

皆得其

皆得其

皆得其

皆得其

皆得其

皆得其

皆得其

皆得其

皆得其

欲以從其事而要其成非我有成其在人乎

言欲首在我非在他也

○覆一遙反下注同

何愛於邑邑將焉往

○焉於慶反

子大叔曰若四國何

恐為四鄰所笑

子產曰非相

違也而相從也

言賂以邑欲為和順

四

國何

九焉鄭言有

之

鄭國史書

曰安定國家必先焉先

先和天族也後國家安○必上八焉先

並如字

姑先安大以待其所歸

要其成也

既伯石懼而

歸邑卒與之

卒終也

伯有以死使大史命伯石

為卿辭大史退則請命焉

辭如是三乃受策入拜子產是以惡其為人

請大史更命已

復命之

也

惡其虛飾

○復扶又反二思節

使次已位

畏其作亂

子產使都鄙有章

子產使都鄙有章四都及邊鄙由服尊卑

下有服公卿大夫服不相踰田有封洫封疆也洫溝也

井有伍廬舍也力夫為井使五家相保大人之忠儉者謂知大夫忠儉

從而與之考不或作大者非素修日因而斃之

豐卷將祭請田焉田獵許勉反徐居阮上曰

唯君用鮮鮮野獸眾給而已眾臣祭以芻豢音是

子張怒子張豐卷退而徵役召子產子產奔

晉子皮止之而逐豐卷豐卷音是晉子產謂其

田里講於公不役入三年而復之及其田里及其入焉

從政一年與人誦之曰取我衣冠而褚

田里所

之諸葛也奢後者畏法故畜藏○褚張呂取我田疇

而伍之孰殺子產吾其出之此畔為疇○並蒲反及

三年又謂之曰我有子弟子產誨之我古田

疇子產殖之殖生也○殖時力反子產而死誣其

嗣之嗣頌也傳言鄭所以興

經三十有一年春王正月○夏六月辛巳公薨

于楚宮公不居先君之路寢安所樂失其所○秋九

月癸巳子野卒不書葬未成君○己亥仲孫羯卒○冬

十月滕子來會葬諸侯自葬非九○癸酉葬我君襄公

○十有一月莒人弑其尹○州不稱州者主名君道也○弑申志反

三十一年春王正月地也

傳三十一年春王正月適高以卒自魯

澶淵

見之

孝伯語之曰趙子與將死矣其語偷不似民主

且年未盈五十而謀諄焉

知八九十者非能久矣

若趙子與死矣

其韓子乎

善君子也

政矣其不樹焉使早備

在大夫韓子懦弱大夫之貪求欲無厭齊楚

未足為也魯其懼哉孝伯曰人生幾何誰能

十有二月... 趙子與... 澶淵... 見之...

十一

夫

無偷劫不及夕將安用樹穆叔出而告人曰

孟孫與死矣吾語諸趙之夢之前也而又甚焉

言朝不及夕偷之甚也。○播乃。○又獻於孟反人。○又與。○季

孫語季故孫言季孫不從及趙文子卒昭在

年晉公室甲政在侈家語世宣子為政不能圖

諸侯魯不堪魯文讓隱弘多是以有平丘之

會平丘會在昭十三年晉人。○歷他得反。○齊子。○魯問丘嬰

欲殺之使帥師以伐陽州陽州。○我問師。○往問齊

向故夏五月子尾殺閻閻。○以說于我師。○言伐魯

為也。○陽州不書。○工僕。○孔融。○魯出奔莒

子之變之黨。優力侯反。履所。公舊所綺。以循生。領。出。

秦公子為昭十年秦高之。公作楚宮適楚好其宮歸。

而休之。穆叔曰：大誓，天之所欲，天必從之。

今尚書大誓亦无此文。故諸。今尚書大誓謂漢。魏諸儒。

得二十八篇。以次常。孔臧與孔安國書云：尚書二十八篇。

此以為為放。二十八宿都。不知尚書有百篇。在後又得。

序。六。大誓。後得案其文。少。若。又春秋。大誓曰。之。

欲。天。必。從。之。國語引大誓曰：朕夢。揚。朕。上。嬰。子。休。祥。之。商。武。

克。孟。子。引。大。誓。曰。我。武。推。揚。侵。干。之。疆。則。一。取。干。凶。殘。我。代。用。

張。子。陽。有。光。孫。卿。引。大。誓。曰。獨。士。紂。引。大。誓。曰。予。允。其。元。

復。悉。記。聖。王。事。以。明。之。亦。可。知。已。王。肅。亦。云。大。誓。亦。未。見。真。本。及。

西漢書卷五十四 漢書卷五十四 帝時其錄章內史梅噴始獻孔安國所注古文書其也 有泰誓二篇記傳所引大誓其文悉皆有之

敬楚也。夫故作其官者，復還楚必死是官

也。六月辛巳公薨于楚。古叔仲帶竊其母璧

取之由是得罪 子孫不得志於魯 以與御人納其懷從

之子子野胡歸姓之國次季氏秋九月癸巳卒

毀也。過哀毀磨以致滅 性。嗜在亦反己冬魯孝公卒立

敬歸之婢齊歸之。子公子稠齊謚 弼昭公各

周書 穆收不欲曰大子有田第則立之無

則立長立庶子則以年年均仲賢義鈞則立

之道也先人南中後下

也 議以 非 必 之 子

之道也

先人專後下慈也義公謂賢等

非也。則何必好之子

言子

適嗣。適丁歷反。

且是人也。居喪而不哀，在感而有嘉

容，是謂不度。不度之人，鮮不為患。若果立之

必為季氏憂。武子不聽，十之比。又葬三易

衰，衰衽如故衰。

言其賸戲也。度，鮮息也。反比，又必利。一本無乃字。三如字。息暫反。衰，本

又作綴，亦作。衽，反。衽，下也。難許其反。

疏

衽，正義曰：喪服。比云：在為兩燕尾。

兄用布三。八五寸上。正一尺兩。熱毛。衰，多也。二。天五寸下。廣四寸。綴於身旁，所以稱裳際也。

於是昭

公十九年矣。猶有童心。君子是以知其不能

終也。

為昭二十五年。公孫於齊傳。

○冬十月，滕成公來會葬。僖

而多涕。

情不敬也。○情，徒反。深，他亂反。

子服惠伯曰：滕君將死

夫怠以其位而哀已甚死於死所矣有死能無

從乎為昭三年癸酉葬魯衣公公薨死之月子產

相鄭伯以如孟晉侯以我喪故未之見也子

產使盡壞其館之垣而納車馬焉士文伯讓

之曰敵昆以政刑之不脩寇盜允并有杜四斤見

若諸侯之屬辱在位者去何是以令吏人完

宮所館館舍也高其閉閤閤門也

反下性同音九高其閉閤反杜云門也

也汝南平輿縣里門曰開流高其閉閤反杜云門也

雅云衡門講之闕是也爾雅又云所以止奔高其閉閤反杜云門也

本止扉之名或作閤字讀者因以去傳皆依音高其閉閤反杜云門也

疏 高其開闕。正義曰：疏文云：開闕也。汝南平輿里門曰：開闕宮云：術門謂之闕。李巡曰：闕，闕門也。然則開闕皆

門名。言高厚其墻垣以禦外。客使。無令客使憂寇盜。為其門耳。厚其墻垣以禦外。客使。使所吏反。注同。

今吾子壞之。雖從者能戒其若異客。何以敵

邑之為盟。王繕完葺牆。葺，治也。從才用反。音從。入反。謂以葺葺葺。正。音曰：周礼匠有葺葺。音子。葺葺葺。音子。

疏 九屋。以九覆葺屋。以葺葺。此云葺葺。音子。葺葺葺。音子。

以待賓客。若昏毀之。其何以共。命寡尹。使

句請命。伯名也。今傳本皆作句。或作句。字釋例亦然。解

者云：士伯，伯也。范氏之族，不應與范。自子同。名作巧。是也。系士

文伯，字伯也。又春秋時人名。字伯也。同。名作巧。是也。系士

即與文伯之名。字正。同。又與有。與。字子也。與。乞。義。同。則。作

白者。是又。系。曾。有。仲。嬰。子。是。麻。公。之。孫。又。有。公。孫。嬰。齊。是。以。之。孫。仲。嬰。子。於。公。孫。嬰。子。為。之。祖。同。時。同。名。鄭。有。公。孫。嬰。子。石。反。云。伯。石。印。段。字。伯。石。唐。又。謂。之。一。子。石。然。印。段。即。

孫殿從父兄弟之子尚同疏寡君使也。正義曰。晉宋古木及釋

伯環與宣子何處同乎文伯名也。晉宋古木及釋

族不道與宣子同名今定本依句感此

褊小介於大國介間誅求熙時以青是以不

敢寧居愁索敵賦以來會時事隨時來朝會。○索

反逢執事之不間而未得見又不獲聞命未

知見時不敢輸幣亦不為暴露其輸之則君

之存實也非薦陳之不敢輸也薦。猶獻也。○

其暴露之則恐濕之不時而朽

重以重敝邑之罪僑聞之公之為盟主也僑子

重耳○懷素甲反。事。○官宮至卑

臺榭以崇大諸侯之館館如公寢

殿殿猶司空以時平之如道啓易治也。庫音舉亦音卑觀占乱反謝音

亦作高曰臺有曰疏無觀臺榭。正義曰

木者謂之榭李巡曰臺上有屋曰榭然則其臺高可升

之以觀望言與觀望之臺同也館如公寢正義曰言往

前文公之客館如今人以填館宮室巧人塗音

日晉君之路寢也巧人塗音巧人塗音

鳥鳴莫廢反疏巧人塗音釋宮云也

云人與亦也然則巧是塗之所用因謂泥牆室之人為匠郭璞

侯質石甸設庭燎庭燎謂火於庭也甸徒通反燧力

大疏疏正義曰郊特牲云庭燎之百由齊桓公也伯子男

二僕之巡宮孟反下巡行同車馬有所賓賓

從有代客巾車脂轄巾車主車之官○巾車如

隸人物園各瞻其事瞻相客所百官之屬

各展甘八物展陳也謂羣官各陳其物以待賓公不留賓而亦無

廢事賓得速去則事不廢憂樂同之事則烈之烈行也教

其不知而恤其不足賓石一如歸無寧寧音蕞蕞音患見

遇如此寧當有不長寇盜而亦不患燥

濕今銅鞮之宮銅鞮晉離宮○而也而也諸侯

舍於隸人舍如隸門不空車而不可踰越門內

迫近又有牆垣之疏門庭而正義曰非

注者以傳稱舍於隸盜賊公行而天厲不戒也言水

人明院宇迹小也

際無時。○賓見無時，命不可却。若又勿壞，是無

所藏幣以重罪也。敢請執事，將何所命之？問

命已所止之直。雖君之有魯喪，亦敝邑之憂也。

言鄭與魯亦若獲薦幣，幣薦。脩垣而行也。君

之惠也。敢憚勤勞，文伯復命。反趙文子

曰：信信言。我實不德，而以隸人之垣以羸

諸侯。羸音盈。疏。注羸受也。正義曰：賈服王注，皆是

吾罪也。使士文伯謝，不敏。焉晉侯見鄭伯，有

加禮。加厚其宴好，而歸之。乃築諸侯之館。

叔向曰：辭之不可以已也。如是，夫子產有辭。

諸侯賴之若之何其釋辭也詩曰辭之無所矣

民之協矣辭之繹矣民之莫矣詩大雅言辭

說釋則民安定莫猶定也○好中報反如疑夫音共讀音亦以夫為下句首輯音集又七入反釋本又作釋音亦說音悅

其知之矣謂詩人知辭之有益鄭子去使印段如楚以適

晉告禮也得事大晉黎比公生去疾及之與

黎比莒子密州之號○黎力翁一或音力号反比音毗去起呂反與日餘才以作與音同既立也與

世子又廢之黎比公虐國人患之十一月展

與因國人以攻莒之弒之乃立展與亡為君○殺之乃立音試本

或作乃自去疾也齊齊出也也展與吳出也

寫明在書曰莒人弒其君自采鉏買朱鉏密州之字○鉏仕居夏

之在也

言罪之在也

罪在能也。何故。則申明君臣書。就今者。父子故復重明。則。復扶又反。重直用反。

○吳子使孫狐庸聘于齊

狐庸。齊臣之子也。成七年。齊侯為行人。○屈君勿反。

狐音 通路也

通吳音

趙文子問焉曰延州來季

子其果立乎

延州來季。禮邑。

疏 延州來季。禮邑。○正義曰。延州來季。禮邑。○正義曰。延州來季。禮邑。

延州來季。禮邑。○正義曰。延州來季。禮邑。○正義曰。延州來季。禮邑。

延州來季。禮邑。○正義曰。延州來季。禮邑。○正義曰。延州來季。禮邑。

巢隕諸樊

在二十五年。隕于敏反。闞也。戴只。

在二十五年。隕于敏反。闞也。戴只。

昏哉。在良反。祭側界反。

天似啓之何如對曰不立是一王

之命也非啓季子也若天所啓其在今嗣君

乎

嗣君。謂夷。誅。

甚德而度德不失民

德歸。

度不失

事審重情

民親而事有序其天所啓也有吳國

者必此君之子孫實終之季子子守節者也雖

有國不立

言其二兄雖欲傳國與之終不肯立○傳直等反

○十二月北宮

文子相備襄公以如楚

文子北宮也襄公獻

宗之

監故也

至楚之後

過鄭印段廷勞于禁林知聘

禮而以勞辭

用聘禮而用郊勞之辭○過五禾一以廷于况反勞力報以下及注同共芳尾一本又

作文子入聘

報印子羽為行人馮簡子與子大

叔逆客

端文事事而出言於衛侯曰鄭有禮

其數世之福也其無天國之討乎河不誰能

劫執逝不以灌

計大雅離以水灌手○

曲愷之於政

如執之有... 前此以上...

如執之有灌也灌以救執何患之有此以上文子辭○上

時掌子產之從政也擇能而使之馮簡子能

斷大事子大叔美秀而文其貌美其才秀○公

孫擇能知四國之為知諸侯所欲為而辨於其大夫

之族姓班位貴賤能不以少又善為辭令裨謀

能謀謀於野則獲得所謀也○裨裨支反謀亦林反謀於邑則

否此才也鄭國將有諸侯之事又子產乃問四

國之為於子羽且使多為辭令與裨謀乘以

馮野使謀可否而告馮簡子使斷之事成乃

授子大叔使行之以應對賓客是以辭有欺

室北宮文子所謂有禮也傳師子產行一事以明此

反解心○鄭人游于鄉校鄉之李校○校戶孝反以

論執政論其得失然明謂子產曰毀鄉校如何惡人

義議國政○疏鄉校○正義曰詩序云子裕子產曰

何為夫人朝文退而游焉以議執政之言否

其所善者吾則行之其所惡者吾則改之是

吾師也若之何毀之我聞忠善以振怨為忠善

不聞作威以防怨則怨謗

豈不遠止然猶防川遠畏懼也○大決所犯

傷人必多吾且不克救也不禁小決使道道通也

同 不如吾聞而樂之也 以為已 疏 不如至之也

如不毀鄉校使人游處其中聞謗我之政者而即改焉以為我之弊不也 然明曰蔑也今

而後知吾子之信可事也小人實不才若果

行此其鄭國實賴之豈唯二三臣仲尼聞是

語也曰以是觀之人謂子產不仁吾不信也

仲尼以二十一年生於是十 疏 江仲尼至問之。正義曰

歲長而後聞之。長丁文反 於二十一年十月之下云

十有一月庚子孔子生穀梁傳於二十一年十月之下云

子孔子生二十一年賈逵注經云此年仲尼生哀十六年

四月己丑卒七年昭二十四年服虔載賈逵語云是歲

魯僖公卒其子使事仲尼仲尼時年二十五定以孔子為
魯一十二年生也孔子出家云魯襄公二十二年而孔子生
年七十三魯哀公十六年夏四月己丑卒杜注此注從史記也
○子產欲使尹何為邑 邑大夫 子產曰少未可知

古詩尹何年少。少子皮曰原吾愛之不吾叛也

願善善也。疏也。不吾叛也。正義曰謂尹何也。劉云云叛違也。欲令子產不於我有違得使尹何為邑也。

使夫往而學焉夫亦愈知治矣夫謂尹何也。疏夫亦愈知治矣。正義曰病差謂之愈言不能之病也。知治必速也。劉炫云尹何比未解治邑以為邑病合之石

遣往學治邑之病差自然以後為治邑矣。子產曰不可人之愛人求利

之也。今吾子愛人則以此政以政與之。猶未能操刀而

使割也。其傷實多多自傷。操刀反廿六傷實多一本作其傷多。子之愛

人傷之而已。其誰敢求愛於子子於鄭國棟

也。棟折榱崩。僑將厭惡也。取不盡言子有美錦不

使人學製焉製也。又作壓於甲。反除於甲。下同。製音制。

大官大邑身之而使之學者制也

大官大邑身之所庇也而使學者制焉其

美錦不亦多乎

言官邑之重多於美錦所庇必利反又首祕

僞聞學而

後入政未聞以政學者也若果行此必有所

害譬如田獵射御貫則能獲禽

世八習也

若

未嘗登車射御則敗績厭覆是懼尙暇思獲

子皮曰善哉虎不敏吾聞君子務知大者遠

者小人務知小者近者我小人也衣服附在吾

身我知而慎之天官大邑所以庇身也我遠而

慢之

慢易也。覆芳。照反。易以政反。

微子之言吾不知也他日

我曰之為鄭國我為吾家以庇焉其可也今

而後之不足

自知謀慮不足謀其家

自今請雖五臣家聽子

而自子產曰人心之不同如其面焉五臣豈敢

謂子面如吾面乎抑心所謂危亦以告也子

皮以為忠故委政焉子產是以能為鄭國

子產之治乃衛侯在楚北宮文子見令尹圍之

威儀言於衛侯曰令尹以君矣將有他志

行步疏令尹以君矣。正義曰言令尹威儀以是國君之不常

言以君儀者明年傳云二執戈者前矣是出君儀也俗雖

獲其志不能終也詩云靡不有初鮮克有終

終之實難令尹其利不先公曰子何以知之對

終之寶難令尹甘不升公曰子何以知之

曰詩云敬慎威儀惟民之則令尹無威儀民

無則焉民所不則以在民上不可以終公曰

善哉何謂威儀對曰有威而可畏謂之威有

儀而可象謂之儀君有君之威儀其臣畏而

愛之則而象之故能有其國家令聞長出臣

有臣之威儀其下畏而愛之故能守其官職

保族宜家順是以下皆如是是以上下能相因

也衛詩曰威儀棣棣不可選也詩邶風棣棣富而

息遂反今聞音問本亦作問滿詩此如詩刺衛國公故曰衛

詩棣本又作逮直詩反撰息齊反注同數所十五下文同
君臣上下父子兄弟内外大小皆有威儀也

詩曰朋友攸攝攝以威儀詩大雅攸也言明

友之道必相教訓以威儀也周書敷文王之

德通書曰大國畏其力小國懷其德言長而

愛之也詩云不識不知順帝之則言則而象

之也大雅又言文王行事無所虧酌疏曰大至其德

成篇曰大國以威加小國以德撫故大畏力小懷德也不

職至之地正義曰不識不知無不疾也酌以爲識知唯順

天之法則是言則而象之謂文王法則故象上而下行下傳

覆此謂天下則象文王不同者謂文王能則象於天故天下

亦則象文王也紂囚文王七年諸侯皆從之囚紂於是
乎懼而歸之可謂愛之文王伐崇再駕而降
爲臣文王聞崇德亂而伐之二句不降退脩教而疏紂

尚書無逸云文王受命之中身享國五十年則文王在位
歷年多矣未知何時被囚也大本紀打約囚西伯於牖里閔
天之使求美女美宝而獻之紂紂大說乃赦西伯賜之弓矢
使之得征伐其下乃云虜西伯獄俱獲而去皆侯聞之曰西
伯受命之君也如馬遷所云虜西伯獄之前以囚也尚書傳
稱文王一年質虞芮二年伐卅三年伐密傾四年伐大夷紂
乃囚之四年獄室乃得免於虎口出而伐者漸少尚書注據
書傳為說云紂聞文王喇虞芮之訟後又三伐皆獲始畏不
能之拘於羑里紂得散直生等妻室而釋文王文王釋而伐
紂以為四年囚之五年釋之即如前言被囚不盟一年此傳
不得言紂囚文王七年也文王既已改元而又專伐諸國且
刑一反形已露雖紂之恩非實貨所能釋也馬遷之言
當得其實在質虞芮之前囚之故以之得七年也

文王七年。正義曰傳言囚文王七年。文王必七年為囚。象
高書無逸云文王受命之中身享國五十年。則文王在位
歷年多矣。未知何時被囚也。大本紀打約囚西伯於牖里。閔
天之使求美女美宝而獻之紂。紂大說乃赦西伯。賜之弓矢
使之得征伐其下。乃云虜西伯獄俱獲而去。皆侯聞之曰西
伯受命之君也。如馬遷所云虜西伯獄之前以囚也。尚書傳
稱文王一年質虞芮二年伐卅三年伐密傾四年伐大夷紂
乃囚之四年獄室乃得免於虎口出而伐者漸少尚書注據
書傳為說云紂聞文王喇虞芮之訟後又三伐皆獲始畏不
能之拘於羑里紂得散直生等妻室而釋文王文王釋而伐
紂以為四年囚之五年釋之即如前言被囚不盟一年此傳
不得言紂囚文王七年也文王既已改元而又專伐諸國且
刑一反形已露雖紂之恩非實貨所能釋也馬遷之言
當得其實在質虞芮之前囚之故以之得七年也

師服可謂畏之文王之功天下誦而歌舞之

可謂則之文王之行至今為法可謂愛之有

威儀也故君子在位可畏施舍可愛從之退而

館
度周旋可則容止可觀作事可法德行可象
聲氣可樂動作有文言語有章以臨其下謂
之有威儀也
○行下孟反下同
樂音洛又音兵

書圖注

附經等春秋左傳註疏卷第四十



浙江圖書館

浙江圖書館善本

00116



浙江圖書館



浙江圖書館

浙江圖書館善本

甲登記號：001144

一九 年 月 日



浙江圖書館

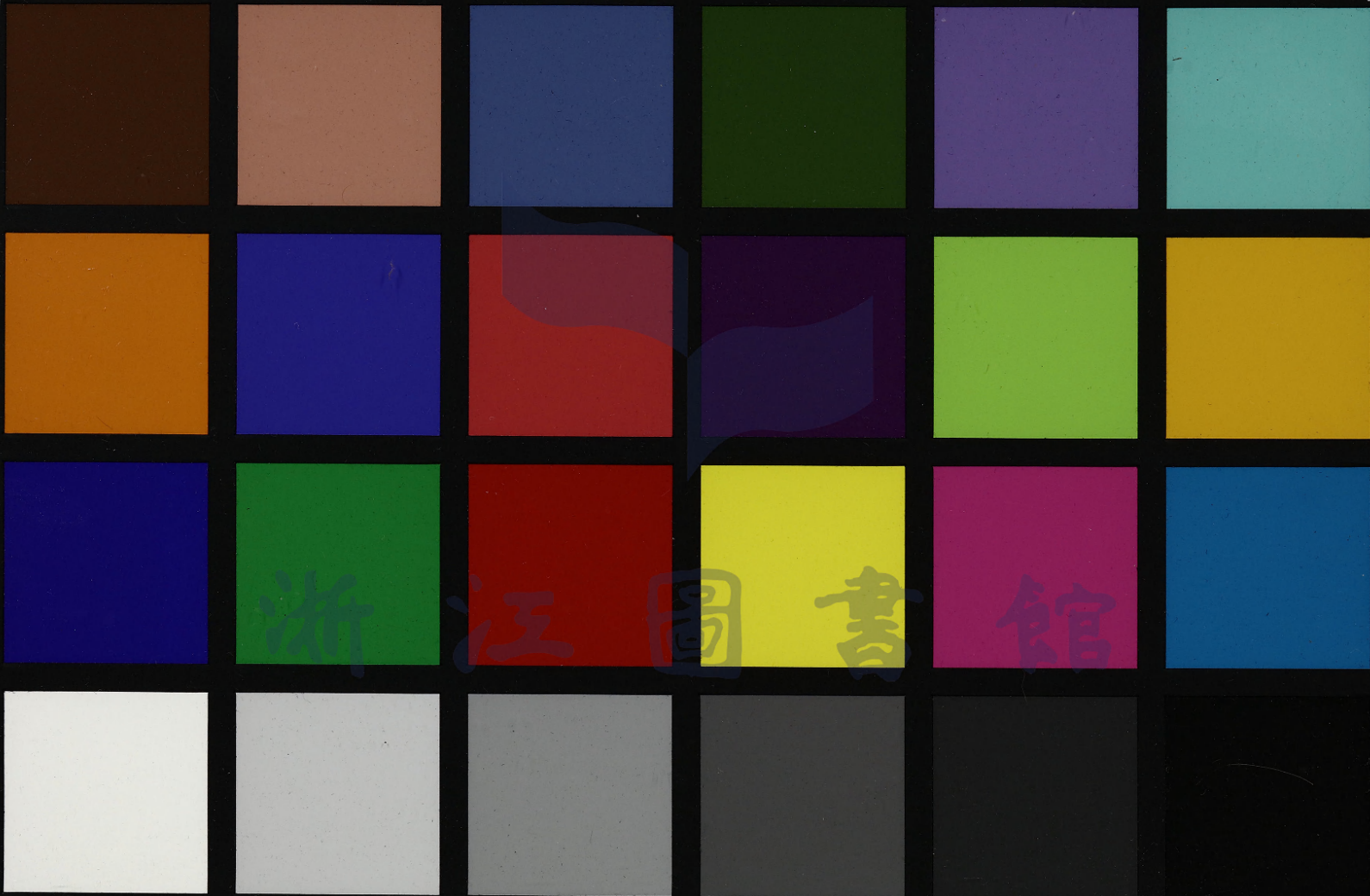
colorchecker CLASSIC



x-rite



colorchecker CLASSIC



xrite

1 mm