

翻譯名義集

關化圖書館

Washua Library

開化圖書館

Kaishua library

開化圖書館

Kaishua library

開化圖書館

Kaishua library



翻譯名義集二

姑蘇景德寺普潤大師

法雲

編



翻譯名義

八部第十四

四魔第十五

仙趣第十六

人倫第十七

長者第十八

外道第十九

六師第二十

鬼神第二十一

畜主第二十二

地獄第二十三

時分第二十四

八部篇第十四

一天二龍三夜又四乾闥婆五阿脩羅六迦樓羅七

緊那羅八摩睺羅伽原夫佛垂化也道濟百靈法傳  
世也慈育萬有出則釋天前引入乃梵王後隨左輔  
大將由滅惡以成功右弼密金剛用生善而為德三  
乘賢聖既肅爾以歸投八部鬼神故森然而翊衛今  
此纂集宜 **提婆** 此云天法華疏云天者天然自  
應編錄 然勝樂勝身勝故論云清淨光

潔最勝最尊故名為天苟非最勝之因豈生最勝之  
處言最勝因者所謂十善身三語四及意三行由其  
三業防止過非有順理義即名十善以茲十善運出  
五道故此十戒名曰天乘若單修習上品十善乃生

開  
ka

欲界一四天天王天二忉利天若修十善坐未到定乃  
生三夜摩天四兜率天五化樂天六他化自在天由  
禪定力故使四天皆悉居空不依于地言未到定者  
亦云未至由其未入根本定故如止觀云若端坐攝  
身調和氣息泯然澄靜身如雲影虛豁清淨而猶見  
有身心之相是則名爲欲界定也從此已去忽然不  
見欲界定中身首衣服牀鋪等事猶如虛空同同  
安隱身是事障事障未來障去身空未來得發如是  
名爲未到定相是爲欲界六天因果。若修根本  
四禪離欲麤散則生色界然此色界依薩婆多但十

六處俱舍疏云除大梵天謂梵輔天中有高樓閣名  
大梵天一主所居更無別地除無想天謂廣果天中  
有高勝處名無想天非別有地若依經部立十七天  
故頌釋云謂大梵王與梵輔等處雖不別身形壽量  
皆不等故別立大梵若上座部謂無想廣果因果別  
故立十八天分爲四禪初禪三天一梵衆乃所統之民  
也二梵輔輔弼梵王之臣佐也三大梵得中間禪爲  
世界主劫初先生劫盡後沒威德旣勝博褒毛美稱大  
二禪三天一少光於二禪中光最少故二無量光光  
明轉增無限量故三光音口絕言音光當語故梵語

開  
ka



信

272

盧安合天晉云有光壽亦云少光梵云盧波摩那此云  
 無量光梵語阿波會此云光音三禪三天一少淨意  
 地樂受離喜貪故少分清淨二無量淨淨勝於前不  
 可量故三徧淨梵云首訶既那樂受最勝淨周普故  
 四禪九天一無雲下之三禪皆依雲住至此四禪方在  
 空居二福生具勝福力方得往生三廣果異生果報  
 此最勝故梵云惟于頗羅而此三天是凡夫住四無  
 想天外道所居計為涅槃但是一期心想不行故名  
 無想五無煩無於見思煩惱雜故六無熱意樂調柔  
 離熱惱故七善見梵語須臾於天定障漸微見極明

徹八善現形色轉勝善能變現九色究音色法最極  
是究音處無煩等天那含所居呼此五天名五那含  
。若厭色籠修四空定生四空天名無色界一空處  
禪門云此定最初離三種色心緣虛空既與無色相  
應故名虛空定二識處禪門云捨空緣識以識為處正  
從所緣處受名三無所有處禪門名不用處修此定  
時不用一切内外境界外境名空内境名心捨此二  
境因初修時故言不用處四非有想非無想禪門云  
有解云前觀識處是有想不用處是無想今雙除上  
二想亦有解言約凡夫說言非有想約佛法中說言

開

ka

館

222

非無想合而論之故言非有想非無想然此四空大  
小乘教論其無色其義碩異且小乘教如俱舍云無

色無身依同分命根轉令心相續不相應行有二十四種一

曰獲成就者名之為得第八識種今色心不斷名又世品云無色界都

無處所以非色法無方所故謂於是處得彼定者命

終即於是處生故又成實論云色是無教不至無色

今謂若云都無處所華嚴安云菩薩臯根聞無色界

宮殿之香若大衆部乃云但無麤色非無細色故阿

含說舍利弗入涅槃時無色界天空中淚下如春細

雨故知無色非無細色此是小乘宗計兩殊若大乘

教如楞嚴云是四空天身心滅盡定性現前無業果  
色也孤山釋云非業果色者顯有定果色也俱舍纂  
云無業果色非異熟身如輔行云曾聞有一比丘得  
無色定定起摸空人問何求答覓我身旁人語言身  
在床上於此得定尚不見身驗知四空無業果色而  
言顯有定果色者顯揚論名定自在所生色謂勝定  
力故於一切色皆得自在即以定變起五塵境故論  
云變身萬億共立毛端空量地界中陰經云無色諸  
天禮拜世尊楞嚴亦云無色稽首仁王經說無色界  
天雨諸香華香如須弥華如車輪然涅槃云非想等

開

ka

天若無色者云何得有去來進止如是之義諸佛境界非聲聞緣覺所知以聲聞經說所證空遂謂極處悉皆無色大乘實說界外尚受法性之色豈此四天唯空空然故斥二乘非所知也淨名疏云若不了義教明無色界無色若了義教明無色界有色然大論云諸天命欲終時五死相現一華冠萎二腋下汗出三蠅來著身四見更有天坐已坐處五自不樂本座諸天見是死相念惜天樂見當生惡處心即憂毒又俱舍論明其五衰有小大異小五衰者一衣服嚴具出非愛聲二自身光明忽然昧劣三於沐浴位水滴著身

四本性囂許馳今滯一境五眼本凝寂今數瞬舒動

此五相現非定命終遇勝善緣猶可轉故復有五種

大衰相現一衣染塵埃二華鬢萎悴三兩液汗出四

臭氣入身五不樂本座此五相現必定當死又大論

明天通辨四種一名天二生天三淨天四淨生天一

名天者如今國王名天子二生天者從四天

王至非有想非無想天三淨天者人中生諸聖人

四淨生天者三界天中生諸聖又涅槃亦明四天一

者世間天如諸國王二者生天從四天王至非非想

三者淨天謂四果支佛四者義天謂十住菩薩以見

開  
ka

館  
ury

一切法是空義故如是諸

天名廣義豐當區別矣

提多羅咤

陟駕切  
大論云

秦言治國主乾闥婆及毗舍闍光明疏云上并之元首下界之初天居半須彌東黃金埵王名提頭賴吒

此云持國

毗流離

大論云秦言增長主弓槃荼及薛荔多光明疏云南瑠璃

埵王名毗留勒

毗流波叉

大論云秦言雜語主諸龍及富樓多

那光明疏云西白銀埵王名毗留博

又又翻非好報又翻惡眼亦翻廣目

鞞沙門  
部迷

大論云秦言多聞主夜又及羅刹光明疏云北水精  
埵王名毗沙門索隱云福德之名聞四方故亦翻普聞  
佛令掌擎古佛舍利塔僧史略云唐天寶元年西蕃  
五國來寇安西二月十一日奏請兵解援發師萬里累  
月方到近臣奏且詔不空三藏入內持念玄宗秉香  
爐不空誦仁王護國陀羅尼方二七遍帝忽見神人  
五百負帶甲荷戈在殿前帝問不空對曰此毗沙門  
天王第二子獨健副陛下心往救安西其年四月奏  
二月十一日巳時後城東北三十里雲霧冥晦中有  
神可長丈餘皆被金甲至酉時鼓角大鳴地動山搖

開

ka



經二日蕃寇奔潰斯須城樓上有光明天王現形謹  
圖樣隨表進呈因勅諸道州府於西北隅各置天王  
形像此四天王居須彌腹故俱舍云妙高層有四相去  
各十千傍出十六千八四二千量堅首及持鬘常憍  
大王衆如次居四級亦住餘七山此四名曰四王八  
部或標二十八部者一云一方有四部六方則成二  
十四部四維各一合爲二十八部二云一方有五部謂地  
水火風空四方成一十部并四王所領八部爲二十  
八部感通傳天人費氏云一王之下有八將軍四王  
三十二將周四天下往還護助諸出家人四天下中

北天一洲少有佛法餘三天下佛法大弘然出家人  
多犯禁戒少有如法東西天下少有點慧煩惱難化  
南方一洲雖多犯罪化令從善心易調伏佛臨涅槃  
親受付囑並令守護不使魔撓若不守護如是破戒  
誰有行我之法教者故佛垂誠不敢不行雖見毀禁  
愍而護之見行一善萬過不咎事等忘瑕不存往失  
韋將軍三十二將之中最存弘護多有魔子魔女輕  
弄比丘道力微者並為惑亂將軍恟惶奔赴應機除  
翦故有事至須往四王所時王見皆  
起為韋將軍修童真行護正法故  
切利 應法 師云

開

ka

梵音訛略正言多羅夜登陵舍此云三十三俱舍頌  
云妙高頂八万三十三天居四角有四峰金剛手所  
住中宮名善現周萬踰繕那高一  
半金城中有殊勝殿周千踰繕那  
釋提栾因

大論云釋迦秦言能提婆秦言天因提秦言主合而  
言之云釋提婆那民或云釋迦提婆因陀羅今略云  
帝釋蓋華梵雙舉也雜阿含云有一比丘問佛何故名  
釋提栾因答本爲人時行於頓施堪能作主故名釋  
提栾因瓔珞經云汝今天帝釋功德衆行至千佛兄  
弟過無復賢劫名中間永曠絕二十四中劫後乃有

佛出刹土名普忍彼佛壽七劫遺法亦七劫其法已  
沒盡曠絕經五劫汝於彼刹土當紹如來位号名無  
著尊淨名疏云若此間帝釋是昔迦葉佛滅有一女  
人發心修塔復有三十二人發心助修修塔功德為忉  
利天主其助修者而作輔  
目君臣合之名三十三天  
**須夜摩** 此云善時  
分又翻妙

善新云須燄摩此云時分時時唱

快樂故或云受五欲境知時分故  
**兜率陀** 此云  
妙足

新云觀史陀此云知足西域記云觀史多舊曰兜率  
陀兜術陀訛也於五欲知止足故佛地論名喜足謂

開  
ka

後身菩薩於中教化多修喜足故

須涅密陀

或尼摩羅大論云秦言化

自樂自化五塵而自娛樂故

言化自樂楞嚴名樂變化天

婆舍跋提

或波羅尼

密大論云秦言他化自在此天奪他所化而自娛樂故言他化自在亦名化應聲天別行疏云是欲界頂天

假他所作以成

大梵

經音義梵迦夷此言淨身初禪梵天淨名疏云梵是

已樂即魔王也

西音此云離欲或云淨行法華疏云除下地繫上升色界故名離欲亦稱高淨淨名疏云梵王是娑婆世

界主住初禪中間即中間禪也在初禪二禪兩楹之  
中毗曇云二禪已上無言語法故不立王法瓔珞禪  
禪皆有梵王今謂但加修無量心報勝爲王無統御  
也初禪有覺觀言語則有主領故作世主次第禪門  
云佛於仁王經說十八梵亦應有民主之異又云四  
禪中有大靜王而佛於三藏中但說初禪有大梵天  
王者以初禪內有覺觀心則有語言法主領下地衆  
生爲便證真云劫初成時梵王先生獨住一劫未有  
梵侶後起念云願諸有情來生此處作是念已  
梵子即生外道不測便執梵王是常梵子無常尸

開  
ka

館  
ry

棄

大論云秦言火或翻火首法華疏云外國喚火為樹提尸棄此王本修火定破欲界惑從德立

名又云經標梵王復舉尸棄似如兩人依大論正以尸棄為王今舉位顯名恐目一人耳肇曰尸棄梵王

名秦言頂髻

梵富樓

此云前益天在梵前行恒思梵天利益亦名梵輔

首陀婆

大論云秦言淨居天通五淨居

阿迦尼吒

竹稼切正名阿

迦拏几女瑟勅攬或云阿迦尼沙

摩醯首羅

大論

此云大自在正名摩訶莫醯伊濕伐羅八臂三眼騎  
白牛普門疏云樓炭稱為阿迦尼吒華嚴稱為色究  
竟或有人以為第六天而諸經論多稱大自在是色  
界頂釋論云過淨居天有十住菩薩號大自在大千  
界主十住經云大自在天光明勝一切衆生涅槃獻  
供大自在天最勝故非第六天也灌頂云字威靈帝

# 摩利支

此云陽炎  
在日前行

# 散脂脩摩

此云密謂  
名行理智

四皆密故天台釋天大將軍乃云金光明以散脂為  
大將大經云八臂健提天中力士大論又稱鳩摩羅

開  
ka



伽此云童子騎孔雀擎鷄持鐸捉赤幡復有韋紐此  
云徧聞四臂捉貝持輪持金翅鳥皆是諸天大將未  
知此大將軍定是何等光明疏云二十八  
部巡游世間賞善罰惡皆為散脂所管 跋闍羅

# 波膩

梁云金剛應法師云跋闍羅此云金剛波  
膩此云手謂手執金剛杵以立名正法念

云昔有國王夫人生千子欲試當來成佛之次第  
故俱留孫探得第一等釋迦當第四等乃至樓至  
當千等第二夫人生二子一願為梵王請千兄轉法  
輪次願為密跡金剛神 應法師云梵語散那譯云密主知  
佛三密功德故也梵本都無迹義

以示迹為神譯者  
義立故云密迹

護千兄教法世傳樓至化身非也乃法

意王子據經唯一人今狀於伽藍之門而為二像夫

應變無方多亦

光明云訶利帝南

無咎出索隱記

訶利帝南

此標梵語鬼子母

等此顯涼言名雖有二人祇是一故律中明鬼子母

後惣結云時王舍人眾皆稱為訶離帝母神寄歸傳

云西方施主請僧齋日初置聖僧供次行

毗首

眾僧食後於行末安一盤以供訶利帝母

毗首

羯磨

正理論音云毗濕縛羯磨此云種

別他

種工業西土工巧者多祭此天

開

館  
224

那

梁言圍亦云  
吠率怒天

耆婆天

長水云耆婆此云  
命西國風俗皆事

長命天神此說未知所出準法華疏云耆域此翻故  
活生忉利天目連弟子病乘通往問值諸天出園游  
戲耆域乘車不下但合掌而已目連駐之域云諸天  
受樂忽遽不暇相看尊者欲何所求具說來意答云  
斷食為要目連放之車乃得去  
據此耆婆天即是醫師耆域也  
蘇利耶  
或蘇黎耶或修  
利此云日神日者說文云實也太陽之精起世經  
云日天宮殿縱廣正等五十一由旬上下亦尔

蘇摩

上上聲此云月神釋名云月者缺也言滿而復缺淮南子云月者太陰之精起世經

云月天宮殿縱廣正等四十九由旬問何故月輪初後時缺荅如涅槃云月性常圓實無增減因須彌山故有盈虧又俱舍云近日自影覆故見月輪缺世施設足論云以月宮殿行近日輪光所侵照餘邊發影自覆月輪故於爾時見不圓滿然一日月普照四洲者長阿舍云閻浮提日中弗婆提日沒瞿耶尼日出鬱單越夜半經文次第四方徧說此二名出大孔雀呪王經

開

ka

龍  
22

那伽

此云龍別行疏云龍有四種一守天宮殿持令不落人間屋上作龍像之爾二興雲致雨

益人間者三地龍決江開瀆四伏藏守轉輪王大福人藏也龍有四生俱舍云卵生金翅鳥能食四生龍

罵意經云憶龍中有四因緣一多布施二嗔恚三輕傷以人四自貢高華嚴云龍王降雨不從身出不從

心出無有積集而非不見但以龍王心念力故霈然洪靈周徧天下如是境界不可思議

跋難陀

文句云難陀此云歡喜跋此翻善兄弟常護摩竭提國雨澤以時國無飢年瓶

沙王年為一會百姓聞皆歡喜從此得名慈恩云第  
一名喜次名賢喜此二兄弟善應人心風不鳴條雨  
不破塊初令人喜後性復賢令喜又賢故以為名大  
論云有龍王兄弟一名姑巨利二名阿伽和羅降雨以

時 **娑伽羅** 從海標名 **和修吉** 此云 **德叉**  
如下所出 多頭

**迦** 此云現毒 **阿那婆達多** 此云無熱從池得  
亦云多舌 名池中有五柱堂

**摩那斯** 此云大身或云 **漚鉢羅** 亦云優鉢  
大意或云大力 亦云優波

開  
ka

陀此云黛色蓮華又青蓮

華龍依此住從地得名

伊羅鉢

闡義鈔云亦云伊羅跋羅

伊羅樹名此云臭氣跋羅此云極謂此龍往昔由損此極臭樹葉故致頭上生此臭樹因即為名

迦梨迦

又名加羅加此云黑龍

夜叉

此云勇健亦云暴惡舊云閱叉西域

記云藥叉舊訛曰夜叉能飛騰空中什曰秦言貴人亦言輕健有三種一在地二在虛空三天夜叉地夜叉但以財施故不能飛空天夜叉以車馬施故能飛行摩曰天夜叉居下二天守天城池門閣和

夷羅洎閱又

即執金剛神

羅刹

此云速疾鬼又云可畏亦云暴

惡或羅又娑此云護士若女則名囉又斯

跋陀波羅賒塞迦

下

經云秦言善教此

乾闥婆

或捷陀羅淨名疏此云香陰此亦陵

護彌勒城夜叉

空之神不噉酒肉唯香資陰是天主幢倒樂神在須

彌南金剛窟住什曰天樂神也處地十寶山中天欲

作樂時此神身有異相出然後上

童籠磨

大論秦言

天新云尋香行應法師云麁香

開 ka



樹是乾

闍婆名。阿脩羅

舊翻無端正男醜女端正新翻非天淨名疏云此神果報

最勝鄰次諸天而非天也新婆沙論云梵本正音名素洛素洛是天彼非天故名阿素洛又素洛名端正彼非端正名阿素洛西域記云阿素洛舊曰阿脩羅阿須倫阿須羅皆訛也什曰秦言不飲酒不飲酒因緣出雜寶藏法華疏云阿脩羅採四天下華醞於大海龍魚業力其味不變嗔妬誓斷故言無酒大論云佛去久遠經法流傳五百年後多有別異或言五道或言六道觀諸經義應有六道以善有上中下故有

三善道惡有上中下故有三惡道若不尔者惡有三  
果報而善二果報是事相違若有六道於義無違故  
此脩羅在因之時懷猜忌心雖行五常欲勝他故作  
下品十善感此道身華嚴云如羅睺阿脩羅王本身  
長七百由旬化形長十六萬八千由旬於大海中出  
其半身與須弥山而正齊等楞嚴經云復有四種阿  
脩羅類若於鬼道以護法力成通入空此阿脩羅從  
卵而生鬼趣所攝若於天中降德貶方墜其所上居  
鄰於日月此阿脩羅從胎而出人趣所攝有阿脩羅  
執持世界力洞無畏能與梵王及天帝釋四天爭權

開  
ka

此阿脩羅因變化有天趣所攝別有一分下劣脩羅  
生大海心沈水穴口旦遊虛空暮歸水宿此阿脩羅  
因濕氣有畜生趣攝淨覺問此四阿脩羅既爲四趣  
所攝應無別報同分之處耶荅雖屬四趣非無別報  
今去卜居鄰於日月等即同分之處也又長阿含云  
南洲有金剛山中有脩羅宮所治六千由旬攔楯行  
樹等然一日一夜三時受苦苦具來入其宮中起世經  
云脩羅所居宮殿城郭器用降地居天一等亦有婚  
姻男女法式略如人間正法念經云阿脩羅略有二  
種一者鬼道所攝魔身餓鬼有神通力二者畜生所

館

ry

攝住大海底須彌山側問法華所列四種脩羅與楞嚴四為同為異荅資中云同淨覺云彼四祇可攝在此四之中不可次第分屬其類荆溪師云法華四種皆與帝釋鬪戰一往觀之但同今經第三類耳

**婆稚**

正名跋稚迦此云團圓今誤譯云被縛或云五處被縛或云五惡物繫頸不得脫為

帝釋所縛經音義云居脩羅前鋒為帝釋所縛因擔得脫故以名焉

**佉羅騫馱**

文句此云廣肩胛亦云惡陰湧海水者

**毗摩質多**

文句此云淨心亦云種種疑即

開  
ka

羅睺

舍脂父也

# 羅睺

文句此云障持化身長八萬四千由

旬舉手掌障日月世言日月蝕釋名

云日月虧曰蝕稍小侵虧如蟲食草木之葉也京房易傳云日月赤黃為薄或曰不交而食曰薄韋昭云

氣往薄之為薄虧毀曰食成論云譬如天日月其性本明淨煙雲塵霧等五翳則不現等取脩羅故佛誠

云脩羅脩羅汝莫吞月

月能破暗能除眾熱

# 迦樓羅

文句此云金翅翅翻金色

兩翅相去三百三十六萬里頸有

如意珠以龍為食摩曰金翅鳥神

# 緊那羅

文句亦名真陀羅此云疑神什曰秦言人非人似人而頭上有角人見之言人耶非人耶因以名之亦天伎神也小不及乾闥婆新

云歌神是諸天絲竹之神

摩睺羅伽

亦云

摩呼羅伽此云大腹行什曰是地龍而腹行也肇曰大蟒神腹行也淨名疏云即世間廟神受人酒肉悉入蟒腹毀戒邪諂多嗔少施貪嗜酒肉戒緩墮鬼神多嗔蟲入其身而啖食之亦名莫呼洛諸經云人非人者天台云此乃結八部數尔

四魔篇第十五

開  
u a

大論云魔有四種煩惱魔五眾魔死魔天子魔煩惱  
魔者所謂百八煩惱等分別八萬四千諸煩惱五眾  
魔者是煩惱業和合因緣得是身四大及四大造色  
眼根等是名色眾百八煩惱等諸受和合名爲受眾  
小大無量無所有想分別和合名爲想眾因好醜心  
發能起貪欲嗔恚等心相應不相應法名爲行眾六  
情六塵和合故生六識是六識分別和合無量無邊  
心是名識眾死魔者無常因緣故破相續五眾壽命  
盡離三法識斷壽故名爲死魔天子魔者欲界主深  
著世間樂用有所得故生邪見憎嫉一切賢聖涅槃

卷

二

道法名天子魔。瑜珈論云：由蘊魔徧一切，隨逐義。天魔障礙，義死魔煩惱，魔能與生死衆生作苦器。故今謂煩惱魔是生死因也，五陰魔死魔是生死果也。天魔是生死緣也。又罵意經有五魔：一天魔，二罪魔，三行魔，四惱魔，五死魔。輔行云：苦空無常無我，四境界外魔，煩惱五陰死天子，四是界內魔。淨名疏云：降魔即破愛論，摧外即破見論。但愛見有二：界內即波旬，六師之徒；界外即二乘及通菩薩。大品云：須菩提，菩薩摩訶薩成就二法，魔不能壞。何等為二？觀一切法空，不捨一切衆生。須菩提，菩薩成就此二法，魔不

開  
ka



卷五  
224

能壞大經四依品四依驅逐魔云天魔波旬若更來者當以五繫繫縛於汝章安疏云繫有二種一者五屍繫二者繫五處五屍繫者如不淨觀治於愛魔五處如理治於見魔五屍表五種不淨觀五繫表五觀

門  
**魔羅**  
大論云秦言能奪命死魔實能奪命餘者能作奪命因緣亦能奪智慧命

是故名殺者又翻為障能為修道作障礙故或言惡者多愛欲故垂裕云能殺害出世善根第六天上別有魔羅所居天他化天攝輔行云古譯經論  
魔字從石自梁武來謂魔能惱人字宜從鬼 **波**

佛經卷第二  
雜阿含經卷第二

# 旬

訛也正言波卑夜此云惡釋迦出世魔王名也  
 什曰秦言殺者常欲斷人慧命故亦名惡中惡  
 惡有三種一曰惡若以惡加已還以惡報是名為惡  
 二曰大惡若人不侵已無故加害是名大惡三曰惡  
 中惡若人來供養恭敬不念報恩而反害之是名惡  
 中惡魔王最甚也諸佛常欲令眾生安隱而反壞亂  
 故言甚也肇曰秦言或名殺者或云極惡斷人善因  
 名殺者違佛亂僧罪莫之大故名極惡也涅槃疏云  
 依於佛法而得善利不念報恩反欲加毀故云極  
 惡亦名波旬踰此云惡也常有惡意成惡法故

開  
ka

館  
22

鴛婁

瞿

利魔羅

西域記云唐言指髮  
舊曰央拙摩羅訛也

殺人取指冠首為髮鴛拙摩髮經云師教殺人  
限至于百各貫一指以髮曼其頭又翻一切世間現

魔登伽

長水云義翻本性楞嚴云性比丘尼  
是也又過去為婆羅門女名為本性

今從昔号故曰性比丘尼孤山云以初見性淨明體乃  
立嘉名淨覺云名為本性出摩登伽經據摩登伽女經  
女之母名摩登耳又云摩登皆梵音奢切應法師云  
摩登伽具云阿徙多摩登祇旃陀羅摩登祇女之惣

名阿徒多女之別名此女卑頭師此云惡瞋迦  
賤常掃市為業用給衣食葉佛時魔名

# 室利毘多

西域記云唐言勝密以  
火坑毒飲請佛欲害

## 仙趣篇第十六

楞嚴云復有從人不依正覺修三摩地別修妄念存  
想固形游於山林人不及處有十種仙梵語茂泥此  
云仙釋名云老而不死曰仙仙遷也遷入山也故制  
字人傍山也莊子云千歲厭世去而上僊抱朴子云  
求仙者要當以忠孝和順仁信為本若德不修而但

開

ka

館

22

務方術終不得長生也高僧傳云純陀西域人年六  
 百歲不衰唐代宗從之求留年之道陀曰心神好靜  
 今為塵垢汨之何從冥寂乎若離簡靜外欲望留  
 年如登木采芙蓉其可得耶陛下欲長年由簡潔安  
 神神安則壽永寡欲則身安術斯已往貧道所不知  
 也而言趣者婆沙毗曇皆云趣者到義乃仙人所到  
 之處

**阿斯陀** 或云阿夷此翻無比又翻端正大  
 也 論云阿私陀仙白淨飯王言我以  
 天耳聞諸天鬼神說淨飯王生子有佛身相故來請  
 見王大歡喜勅諸侍人將太子出侍人荅王太子小

射少通焉考十二部此周六娘

睡時阿私陀言聖王常警言一切施以甘露不應睡也  
即從座起詣太子所抱著臂上上下下相之相已涕零  
不能自勝王大不悅問相師曰有何不祥涕泣如是  
仙人荅言假使天雨金剛大山不能動其一毛豈有  
不祥太子必當作佛我今年暮當生無色  
天上不得見佛不聞其法故自悲傷耳

### 犀提

此云忍辱仙西域記云曹羯釐城東有大宰堵波是  
忍辱仙被歌利王割截之處發軫問輔行引此明三  
藏忍度滿相金剛所說其義云何荅割截是同但隨  
藏衍說忍爲異藏謂伏惑正修事忍衍謂斷惑達事

開  
ka

館  
24

即空亦猶儒童見燃燈

佛通於四教行因之相

阿羅羅迦摩羅亦名

羅勒

迦藍

鬱陀羅摩子

亦云鬱頭藍弗此云猛喜又云極喜

中阿含羅摩經云我為童子時年二十九往阿羅羅

迦摩羅所問言依汝法行梵行可不答言無不可云

何此法自知證仙言我度識處得無所有處即往遠

離處修證得已更往仙所述已所得仙問汝已證無

所有處耶我之所得汝亦得耶即共領眾又自念此

法不趣智慧不趣涅槃寧可更求安隱處耶是故更

往鬱陀羅羅摩子所云我欲於汝法中學彼答無不可  
問曰自知證耶答我度無所有處得非想定我久證  
得便修得之乃至領眾等復念言此法不至涅槃即  
往象頭山鞞羅梵志村尼連禪河邊誓不起座即得  
無上安 **婆藪** 思苟切方等陀羅尼經云尔時婆  
隱涅槃 **婆藪** 藪從地獄出將九十二億罪人來  
詣娑婆世界十方亦然于時文殊師利語舍利弗此  
諸罪人佛未出時造不善行經於地獄因於華聚放  
大光明承光而出 云云 婆者言天藪言慧云何天慧之  
人地獄受苦又婆言廣藪言通又婆言高藪言妙又

開

ka



婆言斷藪言智又婆言剛

藪言柔又婆言慈藪言悲

佉盧虱

音瑟吒 隋言驢

大仙人名 殊致阿羅娑

隋言光味般若燈論云聲聞菩薩等亦名仙佛於中

最尊上故已有一切波羅蜜

多功德善根彼岸故名大仙

人倫篇第十七

天界著樂四趣沉苦故此五道非成佛器由是諸佛

唯出人間如智論云若菩薩行般若者從初發心終

不墮三惡道常作轉輪聖王多生欲界何以故以無

色界無色故不可教化色界中多味著禪定樂無厭  
惡心故亦不生欲天妙五欲多故在人中世世以四事  
攝衆生等故論誠曰三惡道衆生不得修道業  
既得此人身當勉自利益覽此集者宜警言覺焉 摩

少菟舍喃 女函切大論此云人法苑云人者忍也  
於世違順情能安忍孔子曰人者仁也

禮記曰人者天地之心五行之端周書云惟人萬物  
之靈孔安國云天地所生惟人爲貴今謂若無善因  
奚感美報言善因者謂五戒也一不殺戒常念有情  
皆惜身命恕已愍彼以慎傷暴二不盜戒不與私取

開

是為偷盜義既非宜故止攘汝陽竊三不邪媼女有三  
護法亦禁約守禮自防故止羅欲四不妄語覆實  
言虛誑他欺自端心質直所說誠實五不飲酒昏神  
亂性酒毒頗甚增長愚癡故令絕飲原佛五戒本化  
人倫與儒五常其義不異不殺即仁不盜即義不媼  
即禮不妄語即信不飲酒即智故梵摩喻經曰為清  
信士守仁不殺知足不盜貞潔不媼執信不欺盡孝  
不醉當以意解勿執名別又四分律明受五戒分四  
種異但受三歸名無分優婆塞或受一戒名少分優  
婆塞受二三四名多分優婆塞具受五戒名滿分優

婆塞其如五戒全缺則人間之路終不復生以此五  
戒是大小乘尸羅根本故經云五戒者天下大禁忌  
若犯五戒在天違五星在地違五岳在方違五帝在  
身違五藏故佛成道未轉法輪先爲提謂授五戒法  
号曰人乘居五乘首由茲五戒超出三塗取運載義  
以立乘名古師通漫稱人天教天台謂無詮理破惑  
之功不得名爲教矣嵩輔教編罔究名義立二種教  
一曰世教二出世教指人天乘名曰世教斯恣肯臆  
而戾祖教今謂三教立名義意各異且儒宗名教者  
元命包云教之爲言徼也上行之下徼之此以下所

開

ka

法徧名教道家名教者老子云處無爲之事行不言  
之教此寄教名而顯無爲釋氏名教者四教義云說  
能詮理化轉物心故言教也化轉有三義一轉惡爲  
善二轉迷成解三轉凡成聖所言詮理者藏通二教  
詮真諦理別圓二教詮中道理良以如來依理而立  
言遂令群生修行而證理故佛聖教是出世法不可  
妄立世教之名問所詮中道爲指何法答如輔教云  
夫大理者固常道之至謂此大理是本始二覺也今  
評本始二覺雖理智圓融旣名爲覺正從智立所以  
經云本覺明妙又本始二覺分別言之屬生滅門故起

信云是心生滅因緣相能示摩訶衍自體相用故所  
詮之理屬真如門故起信云是心真如相即示摩訶  
衍體故此乃對事揀理若約即事說理理性無體全  
依無明無明無體全依法性就此相即之義則指無  
明為所詮理由茲教理是吾宗  
之綱紀故寄人乘辨梗槩也

### 摩菴賒

文句  
此云

意昔頂生王初化諸有所作當善思惟善憶念即如  
王教諸有所作先思惟憶念故名為意又人能息意  
能修道得達分又人名慢五道中多慢毗曇論云何  
故人道名摩菴沙此有八義一聰明二為勝三意微

開

ka

細四正覺五智慧增上六能別虛  
實七聖道正器八聰明業所生故  
補特伽羅  
或福伽羅或富特伽羅此云數取趣謂諸有情起  
惑造業即為能取當來五趣名之為趣古譯為趣向  
中陰有情趣往前生故俱舍云未至應至處應至處  
即六趣也又論云死生二有中五蘊名中有故謂為  
趣涅槃云中有五陰非肉眼見天眼所見瑜珈論說  
八種人執第六名補特伽羅謂數數取諸趣故或死  
於此能生於彼正能生者即是人執又翻有情又翻  
人大毗婆沙論佛言有二補特伽羅能住持正法

謂說者行者若持教者相續不滅能令世俗正法久住若持證者相續不滅能令勝義正法久住持正法人有二一持教法者謂讀誦解說經律論等二持正法者謂能修證無漏聖道

僕

呼繕那

或薩多婆或禪戰豆或禪堯此云衆生摩訶衍云謂意及意識一切衆染合集

而生故名衆生而別自體唯依心為體同性經佛言衆生者衆緣和合名曰衆生所謂地水火風空識名色六入因緣生楞伽王言世尊彼衆生者以何為本依何而住以何為因佛言此衆生者無明為本依愛

開

ka



館  
24

而住以業為因楞伽王言世尊業有幾種佛言業有三種何等為三謂身口意業又釋論明眾生有三聚一者正定必入涅槃二者邪定必入惡道三者不定能破顛倒者名正定不能破顛倒者名邪定得因緣能破不得則不能破是名不定漢通博沙或富書中眾生去呼釋氏相承平呼也

孤樓沙

正言富盧沙此云丈夫大戴禮云文者長也夫者扶也言長制萬物以道扶接也孟子曰富貴不能淫貧賤不能戚威武不能屈此之謂大丈夫又翻士夫傳云通古今辨然否謂之士數始於一終於十孔子曰

推一合十爲士詩傳云士事也白虎通曰士者任事之稱也周禮天子有元士中士下士涅槃云是大乘典有丈夫相所謂佛性若人不知是佛性者則無男相皆名女人

迦羅越

大品經中

居士是也楞嚴云愛談名言清淨自居普門跡以多積財貨居業豐盈謂之居士鄭康成云道藝處士

婆女羅

隋言毛道謂行心不定猶如輕毛隨風東西魏金剛云毛道凡夫應法師云梵語嚩

羅此云毛婆羅此云愚梵音相近譯人致謬正言婆羅必粟託佗那此翻愚異生愚癡闇冥無有智慧但

開

館  
22

起我見不生無漏亦名嬰愚凡夫凡夫者義譯也梵  
言婆羅必利他伽闍那此云小兒別生以癡如小兒

不同聖

邬安波弟鑠

此云父母楊子云父母  
子之天地與無天何以

生也

生無地何以形撫華云天懸象地載形父受氣母化

成詩曰哀哀父母生我劬勞無父何怙無母何恃出

則銜恤入則靡至父兮生我母兮鞠我撫我育我長

我畜我顧我復我出入復我欲報之恩昊天罔極梵

網經云孝順父

母師僧三寶

阿摩

此云女母

蘇弗室

竹利此云栗利善晏

波帝

此云夫主大論云一切女身無所繫屬則受惡名女人之體幼則從父母少則從夫

老則

婆黎耶

此云婦說文婦與已齊者婦服也從女持帚洒掃也或稱命婦

者夫尊於朝

妻榮於室

阿那他

此云非正伎人帝王略論曰習與正人居不能無正

猶生長齊地不能不齊言也習與不正人居不能無

不正猶生長楚地不能不楚言也易曰君子以常德

行習教事譙子曰夫交人之道猶素之白也染之以

朱則赤染之以藍則青大戴禮曰與君子游苾乎如

楚語卷二

九

引日骨字意去二頁如屈臣

開

入蘭芷之室久而不聞其香則與之化矣與不善人居乎如入鮑魚之肆久而不知其臭與之變矣

鳩那羅

此云惡人亦云不好人蜀先主臨終謂太子曰勿以惡小而為之勿以善小而不

為孔子云見善如不及見惡如探湯尚書曰彰善癉徒惡樹之風聲曾子云人之好善福雖未至去禍遠矣人之為惡凶雖未至去福近矣辨魔書云見善養育如雨露之被草木遇惡勦絕若鷹鷂之逐鳥雀罵意經云人所作善惡有四神知之一者地神二者天神三者旁人四者自意涅槃經明十六種惡一為利

餒食羔羊肥已轉賣二為利買已屠殺三為利餒養  
猪豚肥已轉賣四為利買已屠殺五為利餒養牛犢  
肥已轉賣六為利買已屠殺七為利養鷄令肥肥已  
轉賣八為利買已屠殺九釣魚十獵師十一劫奪十  
二魁膾十三網捕飛鳥十四  
兩舌十五獄卒十六呪龍  
究磨羅浮多應法  
師云是彼八歲已上  
拘摩羅西域記云唐言童子釋名云十五曰  
乃至未娶之者惣名  
童故禮有陽童牛羊之無角曰童山  
無草木曰童言人未冠者似之云耳  
般吒應言般茶迦此

開  
ka

云黃門

扇撓

勅皆切或扇茶此云生天然生者男根不滿

留拏

此云鍵居言切

或作劇以刀去勢也

伊犁沙掌拏

此云妬因見他媼方有妬心媼起

半擇迦

此云變今生變作

博叉

此云半月能男半月不能男此依四分律

出扇提羅

此云石女無男女根故

槃大子

此出楞伽若大乘入

楞伽則云

石女兒

馱索迦

此云奴說文云男入罪曰奴女入罪曰婢風俗通云古制

無奴婢即犯事賊

則者被賊罪没入

官為奴婢獲者逃亡獲得為奴婢

旃陀羅云

屠者正言旃荼

途音羅此云嚴熾謂惡業自嚴行時

鈴持竹為標

標音幟尺志切通俗文云徽号曰標私記曰幟謂以絳帛書著背上曰徽廣雅云幟也

故若不

尔者王必罪之法顯傳云名為惡人與人別居入

城市則擊竹自異人則避之或帶之人皆怖畏

樓

由

此云愛力

譚

徒

婆

此云食

士名也

紺

狗肉人

羯耻那

此云煮

陸拘盧柿

徒帝切此云賣姓也

捷

翻

那羅

翻上伎戲

開

ka



長者篇第十八

西土之豪族也富商大賈積財鉅萬咸稱長者此方  
則不然蓋有德之稱也風俗通云春秋末鄭有賢人  
著一篇號鄭長者謂年耆德艾事長於人以之爲長  
者韓子云重厚自居曰長者天台文句云長者十德一  
姓貴姓則三皇五帝之裔左貂都右挿之家二位高  
位則輔弼丞相益梅阿衡三大富富則銅陵金谷豐  
饒侈靡四威猛威則嚴霜隆重不肅而成五智深智  
則肖如武庫權竒超拔六年耆年則蒼蒼稜稜物儀  
所伏七行淨行則白珪無玷所行如言八禮備禮則

節度庠序世所式瞻九上歎上則一人所敬十下歸  
下則四海所歸淨名疏云國內勝人稱為長者必是  
貴族雖是貴族爵位卑微不稱姓望雖是高位貧無  
財德世所不重雖財充積無寵不威物不劫畏雖有  
大勢神用暗短智人所輕雖有神解明鑒而年在幼  
物情不揖雖年耆貌皓內行廝音斯惡人所鄙怪雖操  
行無瑕而外缺禮儀無可瞻愛雖進止容與若上人  
不睦名不徹遠雖豪貴歌詠無恩及下物所不崇故  
具十德方須達多亦云修達多或婆須達多  
稱長者。西域記云唐言善施或名

開  
ka

館  
22

樂施舊曰須達訛也正名蘇達多勝軍王大臣仁而  
 聰敏積而能散賑乏濟貧哀孤卹老時美其德号給  
 孤獨孟子曰老而無妻曰鰥頑古老而無夫曰寡老而  
 無子曰獨幼而無父曰孤此四者天下之窮民而無  
 告者今此長者給濟 **邠** 彼 **坵** 直尼切正云阿那  
 孤獨之人名給孤獨 **邠** 貧 **坵** 他擯茶陀揭利呵  
 跛底阿那他云無依亦名孤獨擯茶 **耆婆** 或云  
 陀此云團施好施孤獨因以為名 **耆婆** 耆域  
 或名時縛迦此云能活又云故活影堅王之子善見  
 庶兄奈女所生出胎即持針筒藥囊其母惡之即以

法苑珠林卷第二 三十二 長二 聖德 師考 此云 聖德

白衣裹之棄于巷中時無畏王乘車遙見乃問之有  
人荅曰此小兒也又問死活耶荅云故活王即勅人  
乳而養之後還其母四分律云者婆初詣得叉尸羅國  
姓阿提黎字賓迦羅而學醫道經于七年其師即便  
以一籠器及掘草之具令其於得叉尸羅國面一由  
旬求覓諸草有不是藥者持來者婆如教即於國內  
面一由旬周竟求覓所見草木盡皆分別無有草木  
非是藥者師言汝今可去醫道已成我若死後次即  
有汝者婆經云者婆童子於貨柴人所大柴束中見  
有一木光明徹照名爲藥王倚病人身照見身中一

開

ka

切諸病

瞿史羅

此云守護心舊曰瞿師羅此譯茨音

郁伽威德珊

此云

檀那

此云護彌

外道篇第十九

俱舍玄義云學乖諦理隨自妄情不返內覺稱為外道均聖論云蔽理之徒封著外教辯正論曰九十五種騰翥之於西戎三十六部淆亂於東國垂裕云準九十六外道經於中一道是正即佛也九十五皆邪華嚴大論九十六皆邪者以大斤小故百論云順聲聞

道者皆

悉是邪

# 婆羅門

普門疏云此云淨行劫初種族山野自閑故人以淨行稱

之肇曰秦言外意其種別有經書世世相承以道學為業或在家或出家多恃己道術我慢人也應法師

云此訛略也具云婆羅賀磨拏義云承習梵天法者

其人種類自云從梵天口生四姓中勝獨取梵名唯

五天竺有餘國即無諸經中梵志即一闍提大衆

同此名正翻淨裔稱是梵天苗裔也一闍提所問

品純陀問佛一闍提者其義云何佛告純陀若有比

丘及比丘尼優婆塞優婆夷發露惡言誹謗正法造

闍提

是重業永不改悔心無慚愧如是等人名爲趣向一  
闡提道若犯四重作五逆罪自知定犯如是重事而  
心初無怖畏慚愧不肯發露於佛正法無護惜建立  
之心毀訾輕賤言多過咎如是等人亦名趣向一闡  
提道若復說言無佛法衆如是等人亦名趣向一闡  
提道梵行品云一闡提者不信因果無有慚愧不信  
業報不見現在及未來世不親善友不隨諸佛所說  
教誡如是之人名一闡提德王品云一闡提名信提名不具  
信不具故名一闡提入楞伽經曰一闡提有二種一者焚  
燒一切善根二者憐愍一切衆生作盡一切衆生界

信  
22

願大慧去何焚燒一切善根謂謗菩薩藏作如是言  
彼非隨順修多羅毗尼解脫說捨諸善根是故不得  
涅槃大慧憐愍衆生作盡衆生界願者是爲菩薩菩  
薩方便作願若諸衆生不入涅槃者我亦不入涅槃  
又梵語闍底迦此云多貪阿闍底迦此云無欲阿顛  
底迦此云極惡唯識樞要云一名一闍底迦是樂欲義  
樂生死故二名阿闍底迦是不樂欲義不樂涅槃故  
三名阿顛底迦名爲畢竟以畢竟無涅槃性故他謂  
一闍底迦即焚燒一切善根二阿闍底迦即菩薩大  
悲三阿顛底迦即無性闍提故樞要云瑜珈唯識說

闍  
Ka



館 22

於無性一種闡提又云無種

性者現當畢竟二俱不成此依相宗

娑毗迦羅

亦云劫毗羅此

云金頭或云黃髮食米臍外道應法師去舊言食米

屑也外道修苦行合手大指及第三指以物縛之往

至人家舂穀簸補過米處以彼縛指拾取米屑聚至掌

中隨得多少去以為食若全粒者即不取之亦名鷄

音鳩行外道拾

米如鷄鳩行也 瞿伽離 亦名瞿波利或名俱迦

子因謗身子目連梵王與佛訶之不受

身瘡即死入大地獄緣出大論十三

蘇氣怛

羅 此云善星羅云庶兄佛之堂弟庶兒故說為子  
佛與迦葉往善星所善星遙見生惡邪心生身

陷入至 離車 翻為皮薄又云同皮或名弥戾車

阿鼻獄 離車 此翻仙族王又云邊地主又云傳

集國政其國義讓五百長者遞為國主故云傳集國

政出外為邊地主又云邊夷無所知者西記云名栗

咕栗婆子舊 彌戾車 興福曰惡見也資中曰

訛云離車 應是邊邪不正見死墮

邊地下賤也長水曰此樂垢 演若達多 此云祠

穢人亦名蔑戾車弥離車 授證真

開 ka

曰此人從神祠

乞得故名祠授

**迦毗羅**

梁言青色亦名劫畢羅  
翻黃色輔行曰此云黃

頭頭如金色又云頭面俱如

**跋闍**

此云避善見  
律云毗舍離

金色造僧法論具如下出

王及夫人未登位時共牧牛兒出門遊戲乃以脚踏

牧牛人兒其兒泣向父母說云此無父母子脚踏我

等父母答云汝等各自避去因此戲處名為跋闍故

翻為避滅後百年跋闍比丘擅行十事舍那迦那白

於七百往毗舍離重

**陸遮尼乾**

此云離繫自  
餓外道尼乾

結毗尼舉跋闍過

亦翻不繫拔髮

露形無所貯畜

先尼

亦云西你迦此  
翻有軍外道

六師篇第二十

什師云三種六師合十八部第一自稱一切智四教

義云邪心見理發於邪智辯才無礙第二得五神通

四教義云得世閒禪發五神通亦有慈悲忍力刀割

香塗心無憎愛第三誦四韋陀經四教義云博學多

聞通四韋陀十八大經世間吉凶天文地理醫方卜

相無所不知淨名疏將此三種約六師一師有三三

六十八種外道師也輔行云六師元祖是迦毗羅支

卷之三  
三  
三

開  
ka

館  
ry

流分異遂為六宗故

今此集列六師焉

富蘭那迦葉

什曰迦葉  
母姓也富

蘭那字也其人起邪見謂一切法無所有如虛空不生滅也肇曰其人起邪見謂一切法斷滅性空無君臣父子忠孝之道也事鈔云色空外道以外道用色破欲有以空破色有謂空至極

末伽黎

拘賒黎

末伽黎此云不見道什曰末伽黎字也拘賒黎是其母也肇曰其人起見謂眾

生苦樂不因行得皆自然耳淨覺謂計自然者亦是斷滅自然然是也自如是也婆沙云法應尔不可改易

卷之三  
言作是問

不可徵詰是法尔

義自然與法尔同

刪闍夜毗羅胝

竹尼切  
刪闍夜

此云正勝毗羅胝此云不作什曰刪闍夜字也毗羅

胝母名也其人起見謂要久逕生死弥歷劫數然後

自盡苦際也肇曰其人謂道不須求逕生死劫數苦

盡自得如轉縷劫圓於高山縷盡自止何假求也疏

又云八萬劫

阿耨多翅舍欽婆羅

什曰  
阿耨

滿自然得道

多翅舍字也欽婆羅鹿衣也其人起計非因計因著

鹿皮衣及拔髮煙熏鼻等以諸苦行為道也肇曰翅

闍  
ka

舍欽婆羅麗弊衣名也其人著弊衣自拔髮五熱  
炙身以苦行為道謂今身併受苦後身常樂 迦

羅鳩馱迦旃延

迦羅鳩馱此云牛領迦旃  
延此云翦髮摩曰姓迦旃

延字迦羅鳩馱其人謂  
諸法亦有相亦無相

尼犍陀若提子等

尼犍此翻離繫摩曰尼犍陀其出家惣名也如佛法  
出家名沙門若提母名也其人謂罪福苦樂本自有  
定因要當必受非行道所能斷也輔行引什摩注與  
涅槃經以辨同異後學詳覽天台四念處云阿毗曇

館 22

中明三種念處謂性共緣對破此三外道有人釋性念處謂觀無生淺名為相深細觀無生見細法皆生死苦諦名性念處有人專用慧數緣無生空理發真斷結得慧解脫羅漢對破邪因緣無因緣顛倒執性一切智外道也共念處者以禪定助道正助合修亦名事理共觀發得無漏三明六通成俱解脫羅漢對破根本愛慢得五神通外道也緣念處者緣佛三藏十二部文言及一切世間名字所緣處廣非如支佛出無佛世不稟聲教但以神通以悅眾不能說法緣念處人了達根性善知四辯堪集法藏成無礙大羅

開

ka



漢對破世閒韋陀外道

鬼神篇第二十一

鄭玄云聖人之精氣謂之神賢人之精氣謂之鬼尸  
子云天神曰靈地神曰祇人神曰鬼鬼者歸也故古  
人以死人爲歸人婆沙云鬼者畏也謂虛怯多畏又  
威也能令他畏其威也又希求名鬼謂彼餓鬼恒從  
他人希求飲食以活性命光明疏云神者能也大力  
者能移山填海小力者能隱顯變化肇師云神受善  
惡雜報見形勝人劣天身輕微難見淨名疏云皆鬼  
道也正理論說鬼有三種一無財鬼亦無福德不得

食故二少財鬼少得淨妙飲食故三多財鬼多得淨  
 妙飲食故此三種中復各有三初無財三者一炬口鬼謂  
 火炬炎熾常從口出二針咽鬼腹大如山咽如針孔三  
 臭口鬼口中腐臭自惡受苦少財三者一針毛鬼毛利  
 如針行便自刺二臭毛鬼毛利而臭三大癭於鬼咽  
 垂大癭自決噉膿多財三者一得棄鬼常得祭祀所  
 棄食故二得失鬼常得巷陌所遺食故三勢力鬼夜  
 叉羅刹毗舍闍等所受富樂類於人天正理論云諸  
 鬼本處琰魔王界從此展轉散趣餘方長阿含云一切  
 人民所居舍宅一切街巷四衢道中屠兒市肆及丘

開

館  
24

塚間皆有鬼神無有空者凡諸鬼神皆隨所依即以  
為名依人名人依村名村乃至依河名河一切樹木極小  
如車軸者皆有鬼神依止世品云鬼以人間一月為  
一日乘此成月歲彼壽五百年由諂誑心作下品五  
逆十惡感 **琰** 以 **魔** 或云琰羅此翻靜息以能靜  
此道身 **琰** 舟 **魔** 息造惡者不善業故或翻遮  
謂遮今不造惡故或閻磨羅經音義應云夜磨盧迦  
此云雙世鬼官之物惣司也亦云閻羅皀魔聲之轉也  
亦云閻魔羅社此云雙王兄及妹皆作地獄主兄治  
男事妹治女事故曰雙王或翻苦樂並受故云雙也

婆沙顯揚并正法念皆言鬼趣所收瑜珈地獄趣收  
又瑜珈論問燄摩王為能損害為能饒益名法王答  
由饒益眾生故若諸眾生執到王所令憶念故遂為  
現彼相似之身告言汝等自作當受其果由感那落迦  
新業更不積集故業盡已脫那落迦是故燄摩由能  
饒益諸眾生故名法王論云此瞻部洲下過五百踰  
繕那有琰魔王 閃多 此云鬼立世論云鬼道名閃  
國縱廣亦爾 多為閻摩羅王名閃多故其  
生與王同類 閣黎哆 此云祖父文句云眾生最  
故名閃多 初生彼道名祖父後生者

開  
ka

富單那

亦名祖父妙樂云亦

是後生者之祖父也

薛荔多

應法師云正言閉麗多此云祖父鬼

或言餓鬼餓鬼劣者

孔雀經作俾卑禮多

富單那

此云臭餓鬼主熱病鬼也亦名

富多

迦吒富單那

此云奇臭餓鬼

鳩槃荼

亦云槃查

亦云俱槃荼此云甕形舊云冬瓜此神陰如冬瓜行

置肩上坐便踞之即厭魅鬼梵語烏蘇慢此云厭字

苑云厭眠內不祥也蒼頡篇云伏合人心曰厭

毗

論衡曰卧厭不寤者也字本作厭後人加鬼

李氏善堂開莊羅淨土

舍闍

亦云毗舍遮又云畢舍遮又云毗舍支又臂舍拓此云啖精氣噉人及五穀之精氣

梁言顛鬼

毗舍佉

或鼻奢佉此云別枝即是氏宿以生日所值宿為名

彌栗

頭韋陀羅

此云妙善主厭禱鬼

彌栗頭虔伽他

此云善品主蠱毒也左傳云血蟲為蠱說文云腹中蟲也

遮文荼

舊云嫉妬女又曰怒

神即役使鬼也

烏芻瑟摩

資中此云火頭此力士觀火性得道故以名也

開

頻那夜迦

舊云頻那是猪頭夜迦是象鼻比二使者

惡那尼

或名

些蘇吉利多耶尼此云火神書云燥萬物者莫熯乎火然蘊木中古者不知至燧人氏鑽木作火以教天

下變生

婆庾

此云風神書云撓萬物有莫疾乎風俱舍云安立器世間風輪最居下

則知世界依風而住

諾健那

此云露形神即執金剛力士也

此二神名出孔雀經

鉢健提

此云堅固

婆里旱

梁云力士又梵云末羅此云力言力士者

梵本無文  
譯人義立  
那羅延  
翻鈎鎖  
力士或翻堅固  
摩尼跋陀  
翻威

伏  
富那跋陀  
翻集  
金毗羅  
翻威  
賓頭  
如王

盧伽  
翻立  
不動  
車鉢羅婆  
翻忍  
曇摩跋羅

翻學  
帝王  
摩竭羅婆  
翻除  
曲心  
繡利蜜多  
有翻

功  
勲  
勒那翅奢  
翻調  
和平  
劔摩舍帝  
翻伏  
衆根

開  
ka



奢羅蜜帝

翻獨處快

薩多琦梨

翻大力天

波利

羅睺

翻勇猛進

毗摩質多

此云高遠

睽

失冉摩利

子

翻英雄德

波訶梨子

翻威武盛

佉羅騫馱

翻吼

如雷

鳩羅檀提

翻戰無敵

醯摩跋陀

翻應舍主

地

珂

梁云長義淨譯本云地唼伽此云長大

脩涅多羅

梁言善眼亦云

蘇泥怛羅

此云妙目

分那柯

梁言滿

設覩魯

或名爍覩噓此

云悉

償起羅

亦云商企羅此云螺

訶利

亦云噉里

訶

利枳舍

亦云噉里鷄舍此云師子髮

波羅赴

亦云鉢唎部此

翻自

陀羅那

梁言持亦云唎拏此云能持

舜若多

沈寃疏云未見誠釋應是主空神入楞伽云刹尼迦者名之為空或吐庶提秦云虛空纂要云但無麤相

開

之身亦有微妙之色故云如來光中映今暫現又涅槃明虛空喻乃立三義一無變易亘古騰今時移俗化唯此虛空常無變易故南本三十三云虛空無故非三世攝佛性常故非三世攝善男子如來已得三菩提所有佛性一切佛法常無變易以是義故非三世攝二無邊際物分表裏空無內外故無邊際三十二云我為衆生得開解故說言佛性非內非外何以故凡夫衆生或言佛性住五陰中如器中有果或言離陰而有猶如虛空是故如來說於中道衆生佛性非內六入非外六入內外合故名為中道三無罣礙物

經

卷

體質礙空性虛通故三十三云如世間中無罣礙處  
 名為虛空如來得三菩提已於一切法無有罣礙故  
 言佛性猶如虛空無著云喻虛空者有三因緣一徧  
 一切處謂於住不住相中福生故二寬廣高大殊勝  
 故三無盡究竟不窮故淨覺云應以徧喻於假寬喻  
 於空無盡喻中又楞嚴云縱令虛空亦有名兒虛空  
 是名顯色是貌孤山釋曰如涅槃說空有四名謂虛  
 空無所有不動無礙也貌謂體貌如雜集論說空一  
 顯色沈疏釋曰小乘以明暗為體大乘以空一顯色  
 及極迫色為體上見空名顯色  
下見空名迫色維摩疏問此虛空譬豈

開  
 ka

箇  
r2

有但空不可得空之殊。答空尚不一何得有二。若約緣盡相顯非不有殊。如大乘經論有破虛空之義。即可以譬。但空顯不可得空。記釋緣盡等者。謂雲霧暗緣盡。虛空明相顯時。或見万象。或但見空。可以喻。但不但二種真也。今問虛空空界二名同異。答顯宗論云。內外竅隙名空界。光暗竅隙顯色差別名虛空界。經言虛空無色無見無對。當何所依。然藉光明顯了。又說於色得離染時。斷虛空界。俱舍云。竅隙名空界。謂人身中諸骨節間。腹藏諸孔穴之空也。成實論云。四大圍空有識在中。故名爲人。此以能依身中空名。

空界所依境內空名虛空問虛空無邊徧一切處光明  
安云虛空分界尚可盡邊答如楞嚴云當知虛空生汝心  
內猶如片雲點太清裏是則衆生計乎妄想太虛絕  
於靈照既迷妄以成空故背覺而有限如天親說有  
分別及無分別皆名為識有分別名識識無分別名  
似塵識如楞嚴想澄成國土即似塵識知覺乃衆生即  
是識識今述頌曰虛空生我心我心  
廣無際咄哉迷中人云何自拘繫  
阿羅難陀

梁言  
歡喜 鬱 庾 伽 波 羅  
梁言勤守亦云温獨伽  
波羅此云勇進勤護  
吉

開  
ka

麋

或名吉遮正言訖栗著此云所作文句云起尸鬼若人若夜又俱有此鬼

佗徒真此云  
損真神人

畜生篇第二十一

切以久蘊愚情天沉慧性資種植於田野受驅策於邊疆錦臆翠毛飛騰碧漢金鱗頰尾游泳清波形分萬殊類徧五道今示旁生令修正行

底栗車

此云畜生畜褚六切即六畜也禮記注云牛馬羊犬豕鷄輔行云攝趣不盡以

五道中皆徧有故又翻畜許生婆娑沙云畜謂畜養謂彼橫生稟性愚癡不能自立為他畜養故名畜生

帝利耶瞿榆泥伽 此云旁行此道衆生多覆身行婆沙云其形旁故其

行亦旁刊正云行行不正受 秦云龍說文云

果報旁負天而行故云旁行 那伽 龍鱗蟲之長能

幽能明能小能大能長能短春分而登天秋分而入

地順也廣雅云有鱗曰蛟龍有翼曰應龍有角曰虬

龍無角曰螭龍未升天曰蟠龍本行集經稱佛為龍

者謂世間有愛皆遠離之繫縛解脫諸漏已盡故名

為龍故曰那伽常在定無有不定時智論云如菩薩

本身曾為大力毒龍若衆生在前身力弱者眼視便

開 ka



死身力強者氣噓乃死此龍受一日一夜戒出家求  
靜入林樹間思惟坐久疲怠而卧龍法若睡形狀如  
蛇身有文章七寶雜色獵者見之便驚喜言如此希  
有難得之皮獻上國王以為莊飾不亦宜乎便以杖  
按其頭以刀剥皮龍自思惟我力如意傾覆此國其  
如反掌此人小物豈能困我我今以持戒故不計此身  
當從佛語於是自忍眠目不視閉氣絕息憐愍此人  
一心受剥不生悔意既失其皮赤肉在地時日大熱  
踈轉土中欲趣大水見諸小蟲來食其身為護戒故  
復不敢動自思惟言我今此身以施諸蟲為佛道故

龍

24

今以肉施用充其身後成佛時當以法施以益其心  
 如是誓已身乾命終生忉利天尔時毒龍釋迦文佛  
 是是時獵師今調達等六師是也諸小  
 蟲者初轉法輪八萬諸天得道者是  
**宮毗羅**

此云蛟有鱗曰蛟龍抱朴子曰母龍曰蛟  
 子曰虬山海經蛟似蛇而四脚小頭細頸  
**叔叔羅**

此云虬符瑞圖云黃帝時有  
 虬龍黑身無鱗甲背有名字  
**僧伽彼**  
或似詞多此云  
 師子大論云

如師子王清淨種中生深山大谷中住方頰大骨身  
 肉肥滿頭大眼長光澤明淨眉高而廣牙利白淨口

開

鼻方大厚實堅齒密齊利吐赤白舌雙耳高上髦  
髮光潤上身廣大膚肉堅著脩脊細胛其腹不現  
長尾利爪其足安立以身大力從住處出優脊嚙申  
以口扣地現大威勢食不過時顯晨朝相表師子王  
力又大論明佛說本事有師子至佛言是師子鞞婆  
尸佛時作婆羅門師見佛說法來至佛所尔時大衆  
以聽法故無共語者即生惡念發惡罵言此諸秃輩  
畜生何異不别好人不知言語以是業故從毗婆尸  
佛至今九十一劫常墮畜生中此人尔時即應得道  
以愚癡故自作生死長久今於佛所心清淨故當得

解脫新華嚴云譬如大師子吼小師子聞悉皆勇健  
 一切禽獸遠避竄伏佛師子吼諸菩薩等若聞讚歎  
 菩提心聲長養法身妄見衆生慚伏退散法界次第  
 云師子奮迅者借譬以顯法也如世師子奮迅為二  
 事故一為奮却塵土二能前走却走捷疾異於諸獸  
 此三昧亦爾一則奮除障定微細無知之惑二能入  
 出捷疾無間廣雅奮振也又  
 梵云嘶先字如師子形相也  
 邬波僧訶或優婆  
 僧伽梁  
 云小師子又云狻猊雅曰狻猊如號  
 注云即師子出西域大論問何以名師子座在答是号  
 注云即師子出西域大論問何以名師子座在答是号

開

館  
22

名師子非實師子佛為人中師子

佛所坐處若牀若地皆名師子座

伽耶

或那伽

此云象異物誌象之為獸形體特詭

過委

身陪數牛目

不踰豕鼻為口役望頭若尾馴良承教聽言則跪

渠委

素牙玉潔載籍所羨服重致遠唐奘三藏傳云西域

有伽藍以沙彌知寺任相傳昔有苾芻招命同學遠

來禮拜見野象銜花安置塔前復以牙芟

音草以鼻

灑水眾見感歎有一苾芻便捨大戒願留供養謂眾

人曰象是畜生猶知敬塔我居人類豈觀荒殘而不

供事遂結宇跡地種花殖果雖涉寒暑不以為勞隣

本言第一 四十九 張氏之四如昇位初才福慧

國聞之共建伽藍即屈知僧務乃為故事大論云如象

工視若欲回身觀時舉身俱轉大人相者身心專一

若有所觀 堙羅那 此云香葉帝釋象王名

身心俱迴 堙羅那 身長九由旬高三由旬 瞿

摩帝 此云牛易曰服牛乘馬引重致遠注云稼穡之資垂裕記暹云大論曰放牛難陀問

佛有幾法成熟能令牛群蕃息有幾法不成熟令牛

群不增不得安隱佛答牧牛有十一事頌曰解色與相

應二摩刷覆瘡瘻二放煙并茂草二安隱及度處二

時宜留取餘二將護於大牛一比丘亦如是知四大造

開



此云犀牛爾雅云南方之美者梁山之犀象注曰  
犀牛皮角象牙骨又曰犀似豕注云形似水牛  
阿

濕婆

此云馬漢書西域傳云大宛國有高山其上  
有馬不可得因取五色母馬置其下與集生

駒皆汗血因号天馬李伯樂字孫陽行至虞之山坂  
遇鹽車至有一龍馬而人不識用駕鹽車遥見伯樂  
乃嘶伯樂以坐下馬易之日行千里淮南子云秦穆  
公與伯樂曰子有使求馬者乎荅曰馬不在形容筋骨  
相也天下之馬若滅若沒臣之子皆下材可告天下之馬  
有擔纒束薪者九方堙其於馬非臣之下也求馬三月

開

u a



而返曰得馬矣在沙丘牡莫而黃及馬至則牝忍而驪  
公謂伯樂曰子所求馬者毛色牝牡不知販矣伯樂  
太息曰一至此乎堙之所覩者天機也得其精而忘其  
麓見其內而忘其外果千里馬也阿含佛告比丘有  
四馬一見鞭影即便驚悚二觸毛乃驚三觸肉始驚  
四徹骨方覺初合聞他聚落無常即驚二如聞已聚  
落無常生厭三如聞已親無常生厭四如已身病苦  
方厭涅槃四馬喻生老病死或名婆訶羅此云長毛

蜜利伽羅

此云鹿

磨多

此云母

跋羅娑駄

此云

# 悉伽羅

此云野音干似狐而小形色青黃如狗群行夜鳴如狼郭璞云射

野音干能緣木廣志云巢於絕巖高木也大論云譬如  
 野干夜半逾城深入人舍求肉不得僻處睡息不覺  
 夜竟惶怖無計慮不自免住則畏死便自定心詐死  
 在地衆人來見有一人云我須其耳言已截去野干  
 自念截耳雖痛但令身在次有人言我須其尾便復  
 截去復有人云須野干牙野干自念取者轉多或取  
 我頭則無活路即從地起奮其智力絕踊間關遂得  
 自濟行者之心求脫苦難亦復如是生不修行如失

開

狐  
22

其耳老不修行如失其尾病不修行如失其牙至死不修如失其頭輔行記云狐是獸一名野干多疑善聽顏師古注漢書曰狐之為獸其性多疑每渡河水且聽且渡故言疑者而稱狐疑述征記云北風勁河水合要須狐行此物善聽水下無聲然後過河說文云狐妖獸也鬼所乘有三德其色中和小前大後死則首丘郭氏玄中記曰千歲之狐為媼婦百歲之狐為美女然法華云狐狼野干似如三別祖庭事苑云野干形小尾大狐即形大禪經云見一野狐又見野干故知異也

摩斯吒

或麼聲  
迦吒或

梵語第二  
長式二良書

末迦吒此云獼猴本行經云我念往昔海中有一大  
虬其婦懷妊思獼猴心食夫言此事甚難我居於海  
獼猴在山汝且容忍我當求之時虬出岸見猴在樹善  
言慰問結爲交友我當將汝度海彼岸別有大林花  
果豐饒汝可下來騎我背上猴依虬言俱下於水虬  
即報言我婦懷妊思食汝心故將汝來猴即誑言何  
不預說我心適留娑羅樹上不持將行善友還回放  
我取心得已却來虬即復岸獼猴努力跳上大樹其  
虬久停告言速下猴說偈言汝虬計校雖能寬而心  
智慮甚狹劣汝但審諦自思忖一切衆類誰無心六

開

ka

度經將

虬作鱉

# 舍舍迦

此云兔韓子曰宋人耕田中有株兔走觸株折頸而死因釋耕守

株莫復得之路人笑矣西域記言劫初時有狐兔猿

異類相悅時天帝釋欲驗修菩薩行者降迹應化為

一老夫謂三獸曰二三子善安隱乎無驚焉懼耶曰涉

豐草游茂林異類同歡既安且樂老夫曰聞二三子情

厚意密忘其老弊故此遠尋今正飢乏何以饋渠食

曰幸少留此我躬馳訪於是同心虛已分路營求狐

公水濱銜一鮮鯉猿於林野采異花果俱來至止同

進老夫唯兔空還游躍左右老夫謂曰以吾觀之尔

曹未和狐猿同志各能役心唯兔空還獨無相饋以此言之誠可知也兔聞譏議謂狐猿曰多聚樵蘇方有所作猿狐竟馳銜草曳木既已蘊崇猛燄將熾兔曰仁者我身卑劣所求難遂敢以微軀充此一食辭畢入火尋即致死是時老夫復帝釋身除燼收骸傷歎良久謂狐猿曰一何至此吾感其心不泯其跡寄之月輪傳

**曷利拏** 摠言麀 鹿等類 迦陵頻伽此

于後世

妙聲鳥大論云如迦羅頻伽鳥在殼解中未出發聲微妙勝於餘鳥正法念經云山名曠野其中多有迦

開

館  
24

陵頻伽出妙音聲如是美音若天若人

緊那羅等無能及者唯除如來音聲

迦蘭陀

此云好聲鳥形如鵲群棲

拘耆羅

或拘翅羅此云好聲鳥聲

竹林或言鼠名具如下出

好而形醜

嘶那夜

此云鷹鳥爾雅云鷹鳥隼醜其飛也翬音注曰鼓翅翬翬

又云鸛鷗

然疾孔氏志怪曰楚文王少時雅好田獵天下快狗

名鷹鳥畢聚焉有人獻鷹鳥曰非王鷹鳥之儔俄而雲際

有一物凝翔飄颻鮮白而不辨其形鷹鳥見於是竦翻

下而升直聳若飛電須臾羽墮如雪血灑如雨良久有

一大鳥墮地而死度其兩翅廣數十里喙許邊有黃

衆莫能知時博物君子曰此大鵬雛也始飛焉故為

鷹所制文王乃厚賞獻者又言隼者易曰王用射是亦

隼于高墉之上孔穎達云隼者貪殘之鳥鷃鷃之屬

玉篇云祝鳩也顏師古云隼鷃鳥即今之

鳩胡也劉向以為隼近黑祥貪暴類也 噪蘇陀

或叔迦婆嘻此云鸚鵡說文云能言鳥也山海經曰

黃山及數歷山有鳥焉其狀如鸚五青羽赤喙人舌

能言名鸚鵡曲禮云鸚鵡能言不離飛鳥猩猩能言

不離禽獸人而無禮不亦禽獸之心乎雜寶藏經云

開  
ka



館 24

過去雪山有一鸚鵡父母都盲常取華果先奉父母  
 時有田主初種穀時願與衆生而共噉食鸚鵡於田  
 常采其穀田主案行見擄踐穀穗便設羅網捕得鸚  
 鵡鳥告主言先有施心故敢來采如何今者而見網  
 捕田主問鳥取穀與誰荅言有盲父母願以奉之田  
 主報曰今後常取勿復疑難云云佛言尔時鸚鵡我身  
 是也時田主贈僧斯安或亘安唐云鴈禮記云季秋  
 者舍利弗是之月鴻鴈來賓詩傳云大曰  
 鴻小曰鴈成公賦曰上揮翮於丹霞下濯足於清泉  
 西域記云昔此伽藍習翫小乘漸教故開三淨之食

而此伽藍遵而不墜其後三淨求不時獲有苾芻  
經行忽見群鴈飛翔戲曰今日衆僧食不充摩訶薩  
埵宜知是時言聲未絕一鴈退飛當其僧前投身自  
殪計於苾芻見已具白衆僧聞者悲感咸相謂曰如來  
設法導誘隨機我等守愚遵行漸教大乘者正理也  
宜改先執務從聖言此鴈垂誠爲誠明導宜旌厚德  
建宰覩波以瘞鴈焉 或名鳧鴈者尔雅云鳧鴈醜  
其足蹠音注云脚指間有幕蹠属相著古今注云鳧  
鴈常在海邊沙上餐沙石此非隨  
陽鴈也李巡曰野曰鳧家曰鶩音  
迦頻闍羅 此云  
雉尔

開  
ka

雅云雉絕有力奮最健鬪類分六種四方名異晉武  
庫閉甚密中忽聞雉雉張華曰必是蛇化開視側有  
蛇蛻焉大論云有時閻浮提人不知禮敬宿舊有德  
是時菩薩作迦頻闍羅鳥有二親友象與猕猴共居  
畢鉢羅樹下自相問言我等不知誰應爲大象象言我  
昔見樹在我腹下猕猴言我曾蹲地手捉樹頭鳥言  
我於畢鉢羅林食此樹果子隨糞出此樹得生先生  
宿德禮應供養即時大象背負猕猴鳥在猴上周徧  
游行禽獸人類見皆行敬斯乃聖人知道德  
仁義非禮不成故敬事長爲天下之至順也  
究居

# 究羅

此是鷄聲鳩鳩吒此云鷄易林曰巽為鷄  
鷄鳴節時家樂無憂西京雜記云成帝時

交趾越裳國獻長鳴鷄以刻漏驗之與晷度無差田  
饒夫曰夫鷄戴冠文也足特距武也敵鬪勇也得食  
相呼義也鳴不失時信也鷄有五德君猶烹而食之  
其所由來近也楞嚴云如鷄後鳴瞻顧東方已有精  
色長水釋曰鷄第二鳴天將曉也孤山釋云三德涅  
槃名曰義天前受想盡似證尚遙如鷄先鳴天色猶  
昧今行陰盡唯識陰在明悟非久如鷄後鳴天有精  
色齊顏之推云梁時有人常以鷄卵白和沫使髮光

開

ka

館  
ry

黑每沐輒破二三十枚臨終但  
聞髮中啾啾數千鷄雛之聲  
**斫迦邏婆** 此云  
鴛鴦

匹鳥也止則相耦飛則相雙鳥喻品云一者迦鄰提  
二者鴛鴦游止共俱不相捨離今師釋曰以雄喻常

雌喻無常生死有性善故無常即常如二鳥在下涅  
槃有性惡故常即無常如二鳥高飛是則在高在下

雌雄共俱雙游  
並息其義皆成  
**耆婆安耆婆迦** 此翻生勝天  
王云生生或

翻命法華云命命雜寶藏經云雪山有鳥名為共命  
一身二頭識神各異同共報命故曰命命佛本行經

佛言往昔雪山有二頭鳥一頭名迦嚠茶一頭名憂  
波迦嚠茶其憂波迦嚠茶頭一時睡眠近彼寤頭有  
摩頭迦樹風吹花落至彼寤頭其頭自念雖獨食花若入  
腹時俱得色力不令彼寤遂默食花其睡頭寤覺腹飽  
滿欬噦氣出問言何處得此美食寤頭具荅睡頭懷  
恨後時游行遇毒樹花念食此花今二頭死時憂波  
迦嚠茶頭語迦嚠茶頭言汝今睡眠我當寤住彼頭  
纔睡即食毒花其迦嚠茶寤覺毒氣問何惡食今  
我不安憂波頭言食此毒華願俱取死於是彼頭即  
說偈言 汝於昔日睡眠時我食妙花甘美味其花

開

ka

舍利

風吹在我邊汝返生此大嗔恚凡是癡人莫願見亦莫願與癡共居與癡共居無利益自損及以損他身佛言迦嚩茶鳥即我身是  
**舍利** 此云春鷲黃鸝也  
憂波鳥者提婆達是 詩曰出自幽谷遷

于喬木又翻鴛鴦鴛鴦七由切玉篇云水鳥也詩云有鴛鴦在梁路鴛鴦來爾雅注云白路鳥也頭翅背上皆有長

翰毛詩云振振鷺于飛  
**舍羅** 此云百舌鳥  
**迦布德迦** 或迦逋唐言鴿

西域記云昔佛於此為眾說法羅者於林網捕羽族經日不獲來至佛所揚言唱曰今日如來在此說法

令我網捕都無所獲妻孥飢餓其計安在如來告曰  
汝今煨火當與汝食如來是時化作大鴿投火而死  
羅者持歸妻孥共食其後重往佛所如來方便攝化  
羅者聞法悔過自新捨家修學便證聖果因名所建  
号鴿  
伽藍 摩由邏 此云孔雀文孔雀綵羽而翱翔俱  
舍云於一孔雀倫一切種因相非餘  
智境界唯一切智知 證真釋云有情無始熏造切  
界趣種子在本識中唯佛能了且舉孔雀一類尚已  
難 阿梨耶 此云鷓亦作鷓同充尸切尔雅云  
狂茅鷓舍人曰狂一名茅鷓喜食鼠

開  
ka



大目也郭璞云今鳩

胡鷄也似鷹而白

姑栗陀

此云就鳥或揭羅閣此云鷗鷺山海經

曰景山多鷺說文鷺鳥黑色多子師曠云南山有鳥

名曰羗鷺黃頭赤咽五色皆備西域多此鳥蒼黃目

赤食

死屍

毗囉拏羯車婆

此云龜亦雅明十種之龜莊子曰宋元君夢人被髮

曰予為清江使者河伯被漁者預且得予元君使人

占之曰此神龜也乃召預且預且釣得白龜五尺使

獻之乃剗音枯之以卜七十鑽而無遺策仲尼曰龜能

夢於元君不能避預且之網智能七十鑽而無遺策

不能避剗腸之患如是則智有以神智有所不及也  
 法句經云昔有道人河邊學道但念六塵心無寧息  
 龜從河出水狗將噉龜龜縮頭尾四脚藏於甲中不  
 能得便狗去還出便得入水道人因悟我不及龜放  
 恣六情不  
**摩竭** 或摩伽羅此云鯨魚雄曰鯨雌  
 知死至 曰鯢大者長十餘里大論云五  
 百賈客入海採寶值摩竭魚王開口舩去甚疾舩師  
 問樓上人何所見耶荅曰見三日及大白山水流奔  
 趣如入大坑舩師云三日者一是實日二是魚目白山  
 是魚齒水奔是入魚口我曹死矣時舩中人各稱所

開  
 ka

館 22

事都無所驗中有優婆塞語眾人言吾等當共稱佛名字佛為無上救苦厄者眾人一心共稱南無佛

是魚先世曾受五戒得宿命智聞佛名字即自悔責魚便合口眾人命存莊子云吞舟之魚失水則螻蟻而

能制之 圪弥 具云帝弥祇羅此云大身魚其類有四此最小者京房易傳云海數觔見巨魚邪

人進賢 失收 守 或作 摩羅 善見云鰐魚長二丈餘有四足似鼉齒至利禽

鹿入水齧鬣即斷又 臂卑履也 此云蟻子晉書 翻殺子魚廣州有之 殷仲堪父患耳

聰聞牀下蟻動謂之牛鬪賢愚經云長者須達共舍利弗往畱精舍須達自手捉繩一頭舍利弗自捉一頭共經精舍時舍利弗欣然含笑須達問言尊者何笑荅言汝始於此經地六欲天中宮殿已成即借道眼悉見六天嚴淨宮殿云云復更徙繩時舍利弗慘然憂色即問尊者何故憂色荅言汝今見此地中蟻子耶對曰已見舍利弗言汝於過去毗婆尸佛亦於此地起立精舍而此蟻子在此中生乃至七佛已來汝皆為佛起立精舍而此蟻子亦在中生至今九十一劫受一種身不得解脫生死長遠唯福為要不可不

開

ka

種亦雅云有足謂之蟲無足謂之豕二足而羽謂之禽四足而毛謂之獸蟲魚鳥獸種類何窮山水空陸境界無際循環荏苒枕如苒音染展轉也逐物狂愚一念如明萬類俱息宜照本性勿起異意也

地獄篇第二十三

輔行云地獄從義立名謂地下之獄名為地獄故婆沙云瞻部洲下過五百踰繕那乃有其獄然此地獄有大有小如大論云言八大獄者一活二黑繩三合會四叫喚五大叫喚六熱七大熱八阿鼻地獄如是等種種八大地獄復有十六小地獄為

眷屬八寒冰八炎火言八炎火地獄者一名炭坑  
二名沸屎三名燒林四名劍林五名刀道六名鐵  
刺林七名鹹河八名銅櫛八寒冰獄者一名頰浮  
陀少多有孔二名尼羅浮陀無孔三名呵羅羅寒  
顛聲也四名阿婆婆亦患寒聲五名睽睽亦是患  
寒聲六名漚波羅此地獄外逼作青蓮花色七名波  
頭摩紅蓮華色罪人生中受苦也八摩訶波頭摩其  
中受苦隨其作業各有輕重其最重處作上品五  
逆十惡者  
感此道身  
**那落迦**  
此翻惡者那落是者義迦是  
惡義造惡之者生彼處故此

開  
ka

館 22

標正

捺落迦

或那落迦此云不可樂亦云

泥

犁耶

文句云地獄此方名梵稱泥犁秦言無有無有喜樂無氣味無歡無利故云無有或

言卑下或言墮落中陰倒懸諸根皆毀壞故或言無者更無赦處

阿鼻

此云無間觀佛

三昧經云阿言無鼻言救成論明五無間一趣果無間捨身生報故二受苦無間中無樂故三時無間定一劫故四命無間中不絕故五形無間如阿頰部鼻相縱廣八萬由旬一人多人皆徧滿故

陀俱舍云疱寒觸尼刺部陀此云疱裂嚴

裂也此頰哢吒嚅嚅波婆虎虎婆義府云

二從相甚口不得開但得動舌作哢吒之聲此三約受苦聲以立名嗚鉢羅此云青

鉢特摩此云紅摩訶鉢特摩此云大紅

蓮華皆是寒逼其身賓吒羅此云集欲適入尋出  
乃作青紅等色雖復在中而無痛苦

開 ka



阿波那伽低

經音義此云惡趣有三惡趣亦名三塗言三塗者據華云塗道也

論語云遇諸塗按四解脫經云地獄名火塗道餓鬼名刀塗道畜生名血塗道塗有二義一取殘害義塗謂塗炭如尚書曰民墜塗炭二取所趣義塗謂塗道如易云同歸而殊塗然春秋言四岳三塗應法師云春秋有三塗危險之處借此為名通慧云有本作途非也須作塗泥之塗後人妄云畜生餓鬼地獄名三塗當知此單指地獄也然此指歸之說非但違於吾教四解脫經刀血火三之文又復誣其應師音義後學尋檢自

見妄立又諸教典明八難者三惡道爲三四北洲五  
長壽天六佛前佛後七世智辯聰八諸根不具今述  
頌曰三塗北洲長壽天諸根不具并世智佛前佛後  
共八難受此果不得聖化故名難處或以世智辯  
聰名爲生邪見家淨名疏明二種八難一者凡夫住  
事八難二者二乘住理八難事即界內八難理乃界  
外八難荆溪云若欲略明則有餘中三十心人爲三  
惡道住無我法名爲北洲地前法愛如長壽天未有  
初地十種六根名諸根不具地前智淺如世智辯聰  
不窮中理如佛前後若實報中位位相望節節作之

開

ka

此並障於中道理也成論明菩薩說四輪摧八難一  
生中國輪能摧五難謂三塗北洲及長壽天二修正  
願輪摧世智辯聰三植善因輪摧龍瞽盲瘖瘂四近  
善人輪摧佛前佛後欲摧八難當習四輪故今示之  
今思修耳

時分篇第二十四

西域記云時極短者謂刹那也百二十刹那爲一但  
刹那六十但刹那爲一臘縛三十臘縛爲一年呼  
粟多五十年呼粟多爲一時六時合成一日一夜夜  
三晝三居俗日夜分爲八時晝四夜四月盈至滿謂

之白分月虧至晦謂之黑分或十四日或十五日有  
大小故也黑前白後合爲一月六月合爲一行日游  
在內北行也日游在外南行也惣此二行合爲一歲  
又分一歲以爲六時正月十六日至三月十五日漸  
熱也三月十六日至五月十五日盛熱也五月十六  
日至七月十五日雨時也七月十六日至九月十五日  
茂時也九月十六日至十一月十五日漸寒也十一  
月十六日至正月十五日盛寒也如來聖教歲爲三  
時正月十六日至五月十五日熱時也五月十六日至  
九月十五日雨時也九月十六日至正月十五日寒

開

ka

館  
24

時也或爲四時春夏秋冬也春三月謂制俎邏月吠  
舍佉月逝瑟吒月當此從正月十五日至四月十五  
日夏三月謂頽沙茶月室羅伐拏月婆達羅鉢陀月  
當此從四月十六日至七月十五日秋三月謂頽濕縛  
庾闍月迦刺底迦月末伽始羅月當此從七月十六  
日至十月十五日冬三謂報月磨祛月頗勒窣婁拏月  
當此從十月十六日至正月十五日又東夏明時如介  
雅云夏曰歲商曰祀周曰年唐虞曰載注曰歲取歲  
星行一次祀取四時祭祀一訖年取年穀一熟載取  
物終更始也尚書大傳云夏以十三月爲正色尚黑

以平旦為朔，以十二月為正色尚白，以鷄鳴為朔。周以十一月為正色尚赤，以夜半為朔，白虎通曰：正朔有三者，本天有三統，謂三微之月也。三微者，陽氣始施，黃泉萬物微動而未著也。十一月之時，陽氣始養根株，黃泉之下萬物皆赤，赤者盛陽之氣，故周為天，正色尚赤也。十二月之時，萬物始芽而白，白者陰陽氣，故殷為地，正色尚白也。十三月之時，萬物始建，孚甲而出，皆黑人，得加功，故夏為人，正色尚黑也。

毘陀劫數

劫數大論秦言分別時節，毘陀秦言善有千萬劫過去，空無有佛，是一劫。

開  
ka

中有千佛興淨居諸天歡喜故名善劫此一劫內有  
四中劫成住壞空義如余撰劫波圖出大論問曰菩  
薩幾時能種三十二相答極遲百劫極疾九十一劫  
此約大劫也然種相好須明四義一種相處準大論  
云在欲界中非色無色於欲界五道在人道中於四  
天下閻浮提中於男子身非女人種佛出世時種佛  
滅不種緣佛身種餘不得種二種相業準大論云用  
意業種非身口業何以故意業利故問意業有六識  
爲是何識答是意識非五識五識不能分別故三種  
相初有言足安立相先種有言紺青眼相初種大論

薩

24

云雖有是語不必尔也若相因緣和合時便言初種  
四種相福一切人破正見一人能教令得淨戒正見  
如是等爲一福具 **刹那** 楞伽云刹那時不住名  
足百福乃成一相 **刹那** 爲刹那俱舍云壯士一  
彈指頃六十五刹那仁王云一念中有九十刹那一  
刹那經九百生滅毗曇翻爲一念日藏云我今復說  
刹那之數一千六百刹那名一迦羅六十迦羅名模  
呼律多三十摸呼律多爲一日夜俱舍云時之極少  
名刹那時之極長名爲劫通明極少凡有三種俱舍  
頌曰極微字刹那色名時極少釋曰分析諸色至一極

開  
ka



箇  
24

微為色極少分析諸名及時至

一字一刹那為名極少時極少

怛刹那

毗曇翻  
一瞬僧

祇云二十念為一瞬

二十瞬名一彈指

摩睺羅

毗曇翻為須臾一  
日一夜共有三十

須臾僧祇云二十羅預名一須臾頌云百二十刹那

為怛刹那量臘縛此六十此三十須臾此三十晝夜

三十晝夜月十二月

為年於中減半夜

迦羅

刊正記云即實時謂毗  
尼中誡內弟子聽時食

遮非時食則實有其時也故大論云毗尼結戒是世

界中實非第一義中實論又問云若非時食時藥時

衣皆迦羅何以不說三摩耶答此毗尼中說白衣不  
得聞外道何由得聞而生邪見餘經通皆得聞是故  
說三摩耶令 **三摩耶** 判正記云名假時亦名短  
其不生邪見 時長時論云除邪見故說  
三摩耶不言迦羅復次有人言一切天地好醜皆以  
時為因論中廣約三世無相是故時法無實是故說  
三摩耶令其不生邪見三摩耶詭名時亦是假名時  
亦名長時短時者不同外人定執蓋是假說長短而  
無其實故若短若長悉名三摩耶見陰界入生滅假名為時

**阿留那**

或阿樓那或云

開

ka

薩埵漢言明相明了論云東方已赤通慧指歸云此  
方約日未出前二刻爲曉此爲明相也以觀見掌文  
爲限是四分明又別宗名地了時謂見地色分了故  
又云日出映閻浮樹色名明相虛空藏經云是初行  
菩薩明星出時從座而起向於明星說如是言南無  
阿嚩那成就大悲今者初出閻浮提願以大悲覆護  
我以三言說白大悲虛空藏菩薩於夜夢中示我方便  
以是緣故得悔所犯根本重罪

翻譯名義集第二

平江府寧國寺西面南居住弟子沈貴并妻朱氏  
梵懃各施錢伍貫文足 儒教鄉女弟子陸氏百二娘  
捨錢伍貫文足共助開板各懺罪愆症嚴淨土上報  
四息下資三有

中街路西面南居住女弟子朱氏淨因施錢伍貫文足  
開板上薦先考三郎先妣杜氏七娘仍懺罪愆症嚴安養  
弟子裘 寧捨錢貳貫文足

弟子陸 珍捨錢貳貫文足 女弟子裴氏八娘捨錢  
貳貫文足共助開板各報四息三有成就佛果甚  
提者

開  
u a h

開化圖書館

Kaichua library

開化圖書館

Kaichua library

趙

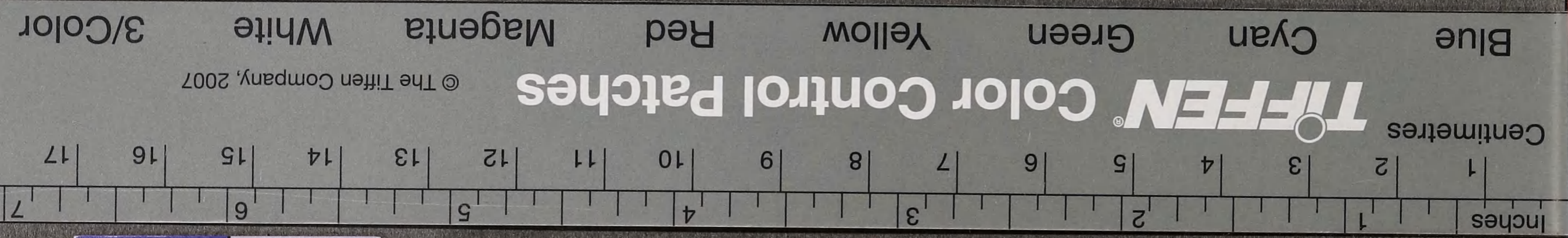
開化圖書館

Kaishwa Library

開化圖書館

kaikwa library





翻譯名義集

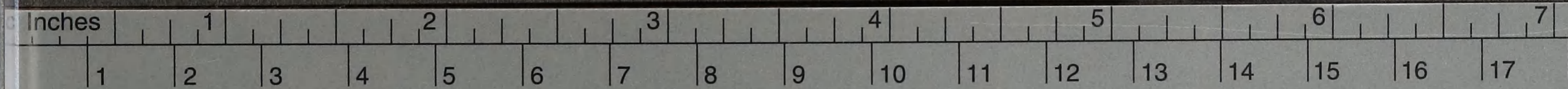
二

開化圖書館  
Kashira library



開化圖書

Kaithua Library



Centimetres

**TIFFEN** Color Control Patches

© The Tiffen Company, 2007

Blue

Cyan

Green

Yellow

Red

Magenta

White

3/Color