

卷三十一



浙江圖書館



浙江圖書館

Vertical text on the left edge, including characters like '目' and '馬'.



醫學綱目卷之三十一

傷寒部

陽明病

胃實不大便

自汗

手足汗

不得臥

潮熱

譫語

狂亂

捨衣摸床

渴

嘔

書

乾嘔

胃實不大便

圖

陽明為病
胃家實

問曰病有太陽陽明有正陽陽明有少陽陽明何謂也

答曰太陽陽明脾約是也正陽陽明者胃家實是也少

陽陽明者散汗利小便已胃中燥煩實大便難是也陽

之為病委胃家實也

問曰何緣得陽明病答曰太陽病散汗若下若利小便



此亡津液胃中乾燥曰轉屬陽明不更衣內實大便

難者此名陽明也

傷寒脈浮而緩手足自溫者是為擊在太陽太陽者身
當發黃若小便自利者不能發黃至七八日大便鞭者
為陽明病也

陽明實曰發其汗出多者亦為太過太過為陽絕於裏
亡津液大便曰鞭也

陽明病若能食名中風不能食名中寒

陽明病俱頭眩不惡寒故能食而欬其人必咽痛若不
欬者咽不痛

陽明病不能食攻其熱必噦所以然者胃中虛冷故也

胃實能食名
中風
胃寒不能食名
中寒已改

謹按王叔和編次張仲景傷寒論立三陽三陰篇其立三
陽篇之例凡仲景曰太陽病者入太陽篇曰陽明病者入
陽明篇曰少陽病者入少陽篇曰其立三陰篇亦依三陽
之例各如太陰少陰厥陰之名入其篇也其或仲景不稱
三陽三陰之名但曰傷寒其病用某方主之而難分其篇
者則病屬陽証發熱結胸痞氣畜血衄血之類皆混入太
陽篇病屬陰証厥逆下利嘔吐之類皆混入厥陰篇也
惟燥屎及屎難不大便大便難等証雖不稱名獨入陽明
篇者由此數証屬陽明胃實非太陽厥陰可入故特入陽
明也兩君然者由太陽為三陽首凡陽明少陽之病皆自
太陽傳來故諸陽証不稱名者皆入其篇厥陰為三陰之

尾凡太陰少陰之病皆至厥陰傳極故諸陰証不稱名者
皆入其篇後人不悟是理遂皆為太陽篇諸証不稱名者
之屬太陽而亂太陽病之真謂厥陰篇諸証不稱名者之
屬厥陰而亂厥陰病之真為大矣仲景之法也又按仲景
立法凡曰太陽病者皆為脈浮頭項強痛惡寒也凡曰陽
明病者皆謂胃家實也凡曰少陽病者皆為口苦咽乾目
眩也凡曰太陰病者皆為腹滿吐利也凡曰少陰病
者皆為脈微細但欲寐也凡曰厥陰病者皆謂氣上撞心
疼吐衄也假如少陰病不一一逐客條曰脈微細但欲寐
而按用少陰病三字括之者者文也故各條或曰少陰病
反按此脈沉用麻黃附子細辛湯者謂脈沉細但欲寐又

反發熱者用其方也或曰少陰病得之二三日以上心煩
不卧用黃連河膠湯者謂得脈微細但欲寐二三日後變
心煩不卧者用其方也後人不悟是理遂皆不察少陰病
三字所括脈微細但欲寐之証但將反發熱脈沉用麻黃
附子細辛湯心煩不卧用黃連河膠湯尤為大失仲景之
法也又按內經云凡兩寒暑不得虛邪不能獨傷人至於
其溪又云倍寒屬內傷者十居八九治當以補元氣為主
由是言之後人治傷寒者既皆識仲景之法不察又不知
其病本於內傷虛勞而思補養但用汗下致死者其殺人
何異刀劍與害至此切骨痛心不避僭瀆豈將仲景傷寒
論研究三陽三陰及汗下吐溫後等病久而集之凡九十

七門次將丹溪東垣派人守補養之法續之於其各門之
尾陰陽明分表裏河別使攻虛邪者又知其補養補元氣
者必悟其攻邪庶無大橫之難曰志君子幸賡天地之大
德而究心云

書圖江浙

解時從申至
胃實嘔多面
合赤心下硬
皆忌攻之

胃實有表
者先解表
頭痛惡寒
脈浮者宜汗

以其人本虛故攻其熱必噦

陽明病能遲食難用飽飽則微煩頭眩必小便難此欲
作嘔雖下之腹滿如故所以然者脈遲故也

陽明病欲解時從申至戌上

傷寒病多雖有陽明証不可攻之

陽明病面合赤色不可攻之必發熱色黃小便不利也

陽明病心下鞭滿者不可攻之攻之利遂不止者死也利

止者愈

傷寒不大便六七日頭痛有熱者與承氣湯其小便清

者知不在裏仍在表也當須發汗若頭痛者必衄宜

桂枝湯

有汗桂枝湯
無汗麻黃湯
脇痛脈浮弦
者宜和

口苦脈浮緊
者宜和

陽明病脈遲汗出多微惡寒者表未解者可散汗宜用

桂枝湯

陽明病脈浮無汗而喘者散汗則愈宜麻黃湯

陽明病脇下鞭滿不大便而嘔舌上白胎者可與小柴

胡湯上焦得通津液得下胃氣自和身濺然汗出而解也

陽明中風脈弦浮大而短氣腹都滿脇下及心痛久按

之氣下通鼻乾不得汗嗜卧一身及面目悉黃小便

難有潮熱時噦耳前後腫刺之小差外不解病過

十日脈續浮者與小柴胡湯脈但浮無餘証者與麻

黃湯若不尿腹滿加噦不治

陽明中風口苦咽乾腹滿微喘發熱惡寒脈浮而緊若

下之則腹滿小更難也 許學士云宜小柴胡湯

陽明中風口苦咽乾腹滿微喘發熱惡寒脈浮而脈若

下之則腹滿小便難也 許學士云宜小柴胡湯

陽明腹滿脈浮緊口苦咽乾而喘若發熱汗出不惡寒

反惡熱身重者忌發汗忌加燒針忌下也 論見自汗

陽明病脈浮而緊者必潮熱發作有時但浮者必盜汗出

右胃家實不大便雖三尺之童亦知可下也殊不知

仲景之法雖有胃實証若表未解及有半表者亦先

用桂枝柴胡以解外然後視虛實區處之也

陽明病自汗出若發汗小便自利者此為津液內竭雖

硬不可攻之當須自欲大便宜審並導而道之若土

瓜根及大猪胆汁皆可為導

審並導方

胃實表解
無証者忌
攻
硬者導之
無兩苦者伺
之

蜜七合一味納銅器中後火煎之稍凝似飴狀攪
之勿令焦若欲可丸併手捻作挺令頭銳大如指
長二寸許當熱時急作冷則硬以納穀道中以手
急搥欲大便時乃去之

猪胆汁方

大猪胆一枚瀉汁和醋少許以灌穀道中如一食
頃當大便出

太陽病寸緩關浮尺弱其人發熱汗出復熱寒不嘔但
心下痞者此以鑿下之也如其不下者病人不惡寒
而渴者此轉屬陽明也小便數者大便必硬不更衣
十日無所苦也渴欲飲水少少与之但以法救之渴

十日無所苦也渴欲飲水少少之但以此法故之渴

者宜五苓散

陽明病本自汗出鑿更重發汗病已差尚微煩不了了者此大便必鞭故也以亡津液胃中乾燥故令大便鞭當問其小便日幾行若本小便日三四行今日再行故知大便不久出今為小便數少以津液當還入胃中故知不久必大便也

胃實表解

有証者直証

攻

潮熱者攻之先

試小承轉失氣

者可攻

不轉失氣者忌

攻

陽明病潮熱不大便六七日恐有燥屎欲知之法少與小承氣湯轉失氣者有燥屎可攻若不轉失氣者無燥屎不可攻之方論見潮熱
陽明病汗出大便鞭而譫語者小承氣湯方論見譫語
不大便腹滿痛者宜下之若但繞臍痛者則為燥屎

微语者攻之

腹痛者攻之

心煩者調胃

小便不利

發黃者茵陳

不臥者承氣

喜忘屎黑
消穀者抵當

宜承氣湯若從心下至小腹滿痛者則為結胃宜陷

胸滿方論見腹痛

陽明病不吐下心煩者可與調胃承氣湯

陽明病發熱汗出此為越不能發黃也但頭汗出身無

汗刮頭而汗還小便不利渴飲水漿此為瘀熱在裏

身必發黃茵陳湯主之

小便不利大便下難乍易有微熱喘胃不臥者大承

氣湯論見不得卧

陽明証其人喜忘者必有畜血所以然者本有久瘀血

故令喜忘屎雖變大便反易其色必黑宜抵當湯下

之方見畜血

無表裏証下後脈數不解消受喜飢六七日不大便

者瘀血宜抵當湯

傷寒六七日日中不了了暗不知無表裏証大便難

微熱者此為實也急下之宜大承氣湯

跌脈浮而濇浮則胃氣強濇則小便數浮濇相搏大

便則難其脾為約麻仁失主之

麻仁丸丹溪云麻仁丸氣實而裏燥也

麻仁半升 芍藥二兩 厚朴二寸半去皮薑汁炙

枳實二兩炙 杏仁二合半 大黃四兩去皮

右為末庵和丸如梧桐子大米飲下十丸 知益之

日進三服

日不了者承氣

跌脈浮濇

者麻仁

口燥嗽水不咽

者

合攻合不攻宜

仔細

陽明病口燥但欲嗽水不欲嚥者此必

活人云輕則犀角地黃湯重則抵當湯

許學士云有一士人家病者二人皆旬日笑一則身

熱發汗大便不通小便如經神昏而睡診其脈長大

而虛予用承氣下之而愈一則陽明自汗大便不通

小便利津少口乾燥其脈大而虛予作養丸三易

之下燥屎得溥利而解其家曰皆陽明大便不通何

以治之異予曰二陽雖相似然自汗小便利者不可

蕩滌五藏為無津液也然則傷寒大証相似與証稍

有不同要在變通仔細辨別

通不相侔者於一時之中有淺深故此不可不謹

陽明病法多汗反無汗其身如虫行皮甲狀者此久虛故也

胃實反無

胃實及無

汗者虛邪

痒者久虛

厥者寒邪

脉浮者麻黃

身黃者首薄

陰陽

胃實脉浮數

能食名陽結

脉沉遲不食

名陽結

胃實欲寐者

少陽

針灸

陽明病反無汗而小便利二三日嘔而欬手足厥者必

苦頭痛若不欬不嘔手足不厥者頭不痛注云小便利

者寒邪內攻肢厥頭痛寒邪外攻也

陽明胃實脉浮無汗而喘者麻黃湯論見胃實有表榮

陽明病無汗小便不利心中懊惱者身必黃

脉浮而數能食不大便者此為實名曰陽結也期十七日

脉沉而遲不能食身體重大便反鞭名曰陰結也十當當劇

少陽病但欲寐腹脹不大便者大承氣湯也論見欲寐

胃實續法

集成傷寒大便不通

章門 昭海

陽明外証

身熱汗出

不惡寒

汗出身熱不

惡寒為裏

蕪便硬讖語者下之

胃實汗多者急下之

海戴已寒丸治陽証服四逆數日不大便讖渴方見燥

自汗

成無已云自汗者謂不曰散散而自無汗出也

問曰陽明外証云何答曰身熱汗自出不惡寒反惡熱也

問曰病有得之一日不發熱而惡寒者何也答曰雖得

之一日惡寒時自罷而自汗出而惡熱也問曰惡寒

何故自罷答曰陽明居中土也萬物所歸無所復傳

始雖惡寒二日自止此為陽明病也

傷寒轉繫陽明者其人濺然微汗出也

本太陽初得病者發其汗汗先出不微曰轉屬陽明也

汗出身熱不惡寒便鞭讖語者承氣湯論見讖語

陽明病散熱汗多者急下之宜大承氣湯

右許學士云記有人患傷寒者目痛鼻干不得臥大

便不通尺寸脈俱大已數日一夕汗出予謂速以大

柴胡湯下之鑿駭曰伏明白汗津液已漏法當用蜜

煎何者須用大黃藥子謂曰子只知拖穩若用大柴

胡此仲景不傳之妙也

胡二帖而愈仲景論伏明之病多汗者急下之人多

謂已是自汗若下之豈表裏俱虛又如論少陽云少

陽病一二日口乾燥者急下之人多謂病散於陽得

之日淺但見乾燥若更下之豈不陽氣愈盛舉斯二

者則其疑惑者不可勝數此仲景之書世人罕讀也

兼脈浮醫者

忌汗下針宜和解

予以謂不然仲景稱急下之者亦猶急當救表急當
 救裏凡稱急者有三處謂終覺汗多未至津液乾燥
 便送下之則為徑捷免致用蜜先也若高中識得了
 者無可疑若未得了誤用之反不若蜜先為穩也
 陽明病脈浮而緊明燥口苦腹滿而喘發熱汗出不惡
 寒反惡熱身重若發汗則燥心憶憤反讖語若加燒
 針必休惕躁不得眠若下之則胃中空虛容氣動脇
 心中懊惱舌上胎者梔子豉湯主之若渴飲飲水口
 乾舌燥者白虎加人參湯主之若脈浮發熱渴飲飲
 水小便不利者猪苓湯主之註云脈浮發熱口苦者
 邪在表脈葉自汗胸滿不惡寒者邪在裏此表裏俱有邪當和
 解之

並小便不利者
欲食愈
不食固瘕

似此以有二
柔瘕似此明而
身反強
吐後似此明而
關脈細
表裏
汗出身熱
不惡寒屬裏
惡風寒屬表

陽明病欲食小便反不利大便自調其人骨節疼痛翕
翕如有熱狀者然發強識然汗出而解若此水不勝
穀氣与汗共併脈緊則愈

陽明病若中寒不能食小便不利手足濇然汗出此欲
作固瘕必大便初鞭後溏所以然者以胃中冷水穀
不別故也

太陰病苦熱汗出不惡寒者柔瘕論見瘕

太陰病吐後汗出不惡寒者苦熱關上脈細數日小溲論見
發熱

汗出身熱不惡寒屬裏証前条陽明病是也

汗出身熱惡風寒者桂枝湯論見熱蕪項強者桂枝加

葛根湯項強見蕪骨節煩疼不得屈伸小便不利者甘

辨在表則葉自汗而喘不惡寒者邪在裏此表裏俱有邪當取

草附子湯論見身疼風濕條

惡風者桂枝附子湯論見後條若夏月中暑自汗身熱

惡寒脈微弱口渴者白虎加人參湯方論見中暑

傷寒汗出而渴者五苓散主之不渴者茯苓甘草湯主之

汗出心下痞滿者一設其痞按之濡軟不痛而身惡寒

者附子瀉心湯其痞按之鞭引脇痛而身體不惡寒

者十棗湯方論見痞

太陰病發汗遂漏不止其人惡風小便難四支微急難

以屈伸者桂枝加附子湯主之

桂枝附子湯

大棗六個 附子半個 桂枝一兩半去皮 芍藥一兩半

汗出渴不渴
汗出心下痞

下後汗出
惡寒小便難者
漏不止
不惡寒面赤
者浮不微

身重多眠語

難者風濕

煩燥不眠欲水

者冒乾

筋惕肉瞤者動

氣

甘草 一兩 炙 生姜 一兩半

右剉如麻豆大每服五錢水一盞半煎至八分去渣溫服

許學士云有一士人得太陽証目發汗汗不止惡風

小便瀕急牽曲而不伸予診其脈浮而火浮為風大

為虛予曰在仲景方中有丹証大同而小異一則小

便難一則小便數用藥稍差有千里之失仲景第七

証云太陽病發汗遂漏不止其人惡風小便難四肢

微急難以屈伸桂枝加附子湯第十六証云傷寒脈

浮自汗出小便數心煩微惡寒脚挛急反以桂枝湯

攻表此候也得之便厥咽中煩燥吐逆一則漏風小

便難一則有汗小便數或惡風或惡寒病各不同也

予用第七証桂枝加附子湯三啜而止佐以甘草芍藥湯足便得伸

二陽併病太陽若汗不徹目轉屬陽續自徹汗出不惡寒其人面赤燥煩短氣不知痛處但坐更若汗則愈方論見面赤

若汗已身灼熱者名曰風溫冷溫為病脈浮汗出身重多眠

姜

桂湯論見風溫若汗後大汗出胃中干

煩燥不得眠欲得飲水者少與之論見不得眠

動氣在左若汗則頭眩汗不止筋惕闕論見動氣

汗下後汗出而喘者麻黃杏仁甘草石膏湯下後利不止脈促喘而汗出者葛根黃芩黃連湯論見喘

汗下後汗出
並喘

陰陽

汗出下利

厥逆惡寒者

四逆

身無脈數者

命

腎者未愈

身振汗不止死

汗出吐利

診忌

脈微汗者和

多者過

汗多得忌猪苓湯

汗出小便數已桂枝

不止脈促喘而汗出者為黃芩連黃芩黃連湯為益見喘

汗出下利熱不去厥逆惡寒者四逆若下利清穀者

通脈四逆湯論見下利汗出下利有微熱者其脈數

自愈脈豎未愈論見下利六七日後發熱而利其人

汗出不止者死論見下利

脈緊反汗出而咽痛吐利者少陽病亡陽

吐利汗出手足厥冷脈微欲絕者四逆湯

吐利正汗出而厥脈微欲絕者通脈四逆加猪膽汁

湯已上方並見吐利

脈微陽而汗出少者為自和也汗出多者為大溫

陽明病汗多而得者不可與猪苓湯

脈微自汗若小便數脚掌急者不可與桂枝湯

陰陽

自汗身冷脉短
細白虎加桂

自汗筋惕肉
瞤者防木牡
石

自汗續法

海太陽自汗桂枝湯 陽明自汗白虎湯 少陰自汗四逆湯

陽明証身熱日痛鼻干不得卧不惡寒而自汗或惡熱

尺寸俱浮長白虎湯主之書

傷寒尺寸脉俱長自汗大出身表如冰脉傳入于裏痰

而細小及瘧疾但寒不熱其人動作如故此陽明傳入

少陰戊合癸夫即傳婦也白虎加桂枝主之然脉雖細

小亦當遲疾別之此証脉疾而非遲故用此法

白虎加桂湯方見瘧如中暑自汗微惡寒者亦宜服之

活傷寒應發汗而動氣在左不可發汗發汗則頭眩汗出筋

惕肉瞤此為逆難治先服防風白朮牡石散次服建中湯

傷肉膠此為送難治先服防風白朮牡礪散次服建中湯

防風白朮牡礪散治發汗多頭眩汗出筋惕肉瞤

防風 芍藥 牡礪粉 炒黃 白朮 等分

右為末每服二升以酒調下米飲亦得日二三服汗

止便脹小建中湯

成或汗出鬢潤與其出之如油或大如貫珠省身出而不

流皆為不治之証也



集成傷寒汗多不止

內廷馮 合谷瀉 復隔補

手足之汗

漸

二陽併病潮熱譫語而手足熱熱汗出者陽明病短

氣腹滿而手足厥然汗出者俱宜大承氣湯方見潮熱

針灸

寒熱

手足汗

潮熱便硬為

熱

不食初硬
後溼為寒

陽明

裏

小閉大難不白

臥者承氣

汗後不得臥飲

水者與水

汗下後不得臥

反覆懊懣者

枳殼

晝燥夜靜者

姜附

陽明病不能食小便不利手足微然汗出者胃冷欲作

固瘕必大便初鞭後溼論見自汗

不得臥

館

身熱目疼鼻干不得臥尺寸脈俱長者陽明受病也

病人小便不利大便下難乍易時有微熱喘冒不能臥

者有燥屎也宜承大承氣湯

汗後大汗出煩燥不得眠飲水者少少與之論見渴

汗下後不得眠若反覆顛倒心中懊懣者枳殼湯方論

若但晝不得眠夜安靜不嘔不渴無表裏証脈沉微無

大熱者乾姜附子湯論見煩燥

少陰病欲寐二三日後心煩不得臥者黃連阿膠湯論見

少陰病欲吐者二三日後心煩不得臥者黃連阿膠湯

少陰

欲寐病多

得臥二三日

者連膠

六七日欲嘔

渴者猪苓

姓不利不煩

變自利煩

燥死

厥逆不臥死

虛執

黃連阿膠湯 黃連五 阿膠二 黃芩三 芍藥三 為藥二

雞子黃半個剉碎水二升煮取八分去渣內膠清

盡納雞子黃攪令勻溫服日三服

少陰病下利欲寐六七日後咳而嘔渴心煩不得眠

者猪苓湯論見下利書

少陰病但欲寐脈沉細不煩五六日變自利煩燥不寐死論見不

者執下利厥逆躁不得臥死論見下利

不得臥續法

居傷寒吐下後心煩之氣晝夜不得眠酸棗仁湯主之

酸棗仁 昇 麥門冬 升 甘草 炙 知母 二 芍藥 三

干姜 各 三 右為齋散每服羅水一盞分五至七分去渣服

傷寒大抵乾嘔呻吟錯語不得眠黃連解毒湯主之

黃連三分 黃柏半升 梔子半升 黃芩一分 右列每服五升

用水一盞半至一盞去渣服未利再服進粥以此漸差

傷寒差後虛煩不得眠心中懊惱者梔子烏梅湯主之

梔子半升 烏梅肉十四枚 黃芩半升 甘草半升 炙柴胡一分

右為粗末每服四升水一盞半生薑三片竹葉七片

豉五十粒豉至七分去渣溫服

潮熱

成無已云潮熱者若潮水之潮其來不失時也一日一發

指時而發者謂之潮熱若日三五發者即是發熱非

潮熱也潮熱屬陽明必於日晡時發者乃為潮熱

表裏

胃實表解

譏語而調者

宜下

不結胸者承

氣

結胸者陷胸

潮熱也潮熱一屬陽明必於日晡時發者乃為潮熱

陽明病潮熱大便微鞭者可與大承氣湯不鞭者不與之若不大便六七日恐有燥屎欲知之法少與承氣湯陽入腹中轉失氣者此有燥屎乃可攻之若不轉失氣者此但初頭鞭後必瘳不可攻之攻之必脹滿不能食也欲飲水者與之則噦其後若熱者必大便復鞭而少也以小承氣湯和之不轉失氣者慎不可攻也

陽明病脈遲雖汗出不惡寒者其必重短氣腹滿而喘潮熱者此外欲解可攻裏也手足濇然而汗出者此大便已鞭也大承氣湯主之若汗多微若熱惡寒者外未解也其熱不潮未可與承氣湯若腹大滿不通者可與小承氣湯微和胃氣勿令大泄下

陽明病胃實譏語而潮熱者承氣湯論見譏語

大承氣湯海藏云厚朴去痞枳實世滿芒硝軟堅大黃

世實痞滿燥實証全可用之

大黃酒浸去皮半又海藏云治不大便他道不通酒浸上行

厚朴一升姜制海藏云治腹脇脹滿

枳實 麩炒一枚海藏云治心下痞按之良久氣散痛緩此併王

芒硝 半升海藏云治腹中轉而失氣內有燥屎本草云味辛寒

右剉如麻豆大小二大盞先者一厚朴枳實至一大盞

下大黃煮至六分去渣納硝芒一二沸溫服利止

後服未利再作与服

小承氣湯海藏云大黃世實厚朴去痞痞實証全可用之

小承氣湯傳藏云大黃世實厚朴去皮厚朴二枚全可用之

大黃 一升去皮
厚朴 二升去皮
枳實 一枚剉炒去白穢

右剉如麻豆大小一火煮取三升去滓溫服以

利為度及更衣者止後服不利者再服之

不大便舌燥渴心下滿痛而日晡小有潮熱者大

陷胸湯詳見結胸

陽明病發潮熱大便溏小便自可脇脇滿不去者少柴

胡湯主之陽明為病胃實是也今復溏而言陽明病者謂

陽明外証身熱汗出不惡寒反惡熱之病也

陽明中風脈弦浮大短氣腹滿脇下及心痛裏乾不得

汗嗜臥身黃小便難時時噦而潮熱者小柴胡加枳芍

傷寒十三日不解胸脇滿而嘔日晡所發潮熱已而微

便溏脇滿脈弦
厚而潮者宜和
未和者柴胡
和後者加芍

利此本柴胡証下之而不得利今反利者知醫以丸

藥下之非其治也潮熱者實也先宜小柴胡湯以解

外後以柴胡加朮湯主之

柴胡加朮硝湯

柴胡 一兩三分

黃芩

人參

甘草炙

生姜

已上各半兩

半夏 三個湯洗

大棗 十二

芒硝 一兩

右判如麻豆大每服五升水一盞半煮至八分去渣

納芒硝更微沸溫服

陽明病脈浮者必潮熱發作有時論見胃實有表系

潮熱續法

活冬月陽明潮熱脈浮而緊發作有時但脈浮者必盜汗

批

診

批
今日陽明朝熱脈浮而緊者作有時但脈浮者必盜汗

陽明

胃實潮熱譫

語宜下

下後轉氣為要

下後轉氣為虛

黃芩湯主之方見下利

譫語

陽明為病胃家實也是胃實則譫語今輯譫語入陽

明門

陽明病譫語者潮熱脈滑而疾者小承氣湯主之目
與承氣湯一升腹中轉氣者更脹一升名不轉失氣
勿更與之明日不大便脈反微澀者裏虛也為難治
不可更與承氣湯也

陽明病譫語有潮熱反不能食者胃中必有燥屎五
六枚也若能食者但難爾宜大承氣湯下之

二陽併病太陽証罷但發潮熱手足絳熱汗出大便

胃實汗多
譏語宜下

虛實

實則譏語
妄換百端
虛則鄭聲
只守舊言

難而譏語者下之則宜大承氣湯下之

陽明病其人多汗以津液外出胃中燥大便必鞭鞭

則譏語小承氣湯主之若一脹譏語止更莫復脹

汗出譏語者以有燥屎在胃中此為冷也腹下之過

徑乃可下之下之忌早語言必亂以表虛裏實故下

之則宜大承氣湯

夫實則譏語虛則鄭聲鄭聲者重語也

譏語者亂語無次第數數更端也鄭聲者鄭謂鄭

重頻煩也慙勤也只恃一句舊語重疊頻煩言之

而終日不換他聲也蓋神氣有餘則神能機變而

亂語數數更端神氣不足則神無機變而只守一

汗後譏語
便硬胃不和
宜下
汗多亡陽者是
下宜和
脈短者死和者
生目眩者死

聲不換也成言已謂鄭聲為鄭衛之音重語為輕
重之重者非也

傷寒四五日脈沉而喘滿沉為在裏而反芫其汗津
液越出大便為難表虛裏實以則譏語

少陽病芫汗後反小便數脚重急誤与桂枝攻表
後若胃不和譏語者少与調胃承氣湯方論見厥

三陽合病腹滿身重難轉側譏語遺尿芫汗則譏
語論見身重

芫汗多亡陽譏語者不可下与柴胡桂枝湯和其榮

衛以通津液後自愈者芫汗多若重芫汗者亡其

陽譏語脈短者死脉自和者不死

凡諸數數更端神氣不足則神無機變而只守一

火後譫語
脈厚者宜汗
不大便者液枯
振換自利者
欲解
欲解效利者
少陰

諸逆發汗病微者難差劇者言數日眩者死命將難全
形作傷寒其脈不弦緊而弱弱者必渴被火者必譫
語弱者若熱脈浮解之當汗出愈

太陽病火劫汗後身黃小便難身體枯燥頭汗腹
滿微喘或不大便以潤譫語論見頭汗

太陽病二日反燥比髮其背而大汗出大熱入胃胃

中氣竭燥煩必甚譫語十餘日振慄自下利者此為

欲解也故其汗從腰已下不得汗欲小便不得以嘔

欲失便足下惡風大便鞭小便當數而反不數反多

大便已頭卓然而痛其人之心必熱熱言不流故也

少陰病欲而下利譫語小便難者被火氣劫汗故

少陰病效而下利譫語小便難者被火宜劫汗效

也論見下利

吐下汗溫針後譫語柴胡湯罷此為壞病知犯何

逆以法治之論見壞病

胸滿譫語者下後煩驚小便不利身重不可轉側

者柴胡加龍骨牡蛎湯方論見驚者婦人若熱經

水通來身涼者刺期門論見後熱入血室條

陽明病下血譫語者此為熱入血室但頭汗出者刺

期門隨其寒而瀉之微然汗出而愈

腹腹滿譫語脈浮緊者刺期門腹滿見太陽少陽併病

若汗則譫語脈弦五六日譫語不止者刺期門項經

婦人若熱經水適來譫語為熱入血室若熱除脈遲

汗下吐針後譫

語為壞病

胸滿譫語

下後煩驚者宜

和經來身涼者

宜刺

熱入血室

或下血或脈弦

緊或經來而

譫語者皆刺
期門
若明暮譫者
忌刺

陰陽

下利譌語

脈和不厥不便

利為陽

脈和肢厥便

難欲寐乃陰

者身凉胸滿如徒胸狀者刺期門也若昼則明了

暮則譌語者無犯胃氣反上二焦必自愈居人以

小柴胡湯主之也論先婦人傷寒

傷寒十三日不解過經譌語者以有熱也當以陽下之

若小便利者大便當鞭而反下利脈調和者知醫以

丸藥下之非其治也若自下利者脈當微厥今反和

者此為內實也調胃承氣湯主之

下利譌語者有燥屎也宜下承氣湯

右下利譌語其日脈調和而手足反和小便利者

陽也故用承氣下之其脈當微厥及少陰便欲寐

被火氣劫汗譌語小便難者陰也當用補劑和之

但欲窺下利讖語見下利少陰條

許學士云有人病傷寒下利身熱神讖語不得

眠或者見下利便以讖語為鄭聲為陰虛証予曰

此小承氣証衆駭曰不利而服小承氣仲景之

法乎子曰此仲景之法也仲景云下利而讖語者

有燥屎也屬小承氣湯而得解予嘗讀素問云微

者逆之甚者從之逆者正治從者反治從少從多

觀其事也帝曰何謂反治岐伯曰塞曰塞用通曰

通用王冰註云大熱內結注瀉不止熱宜寒療結

復瀉除以寒下之結散利止則通曰通用也正合於此

直視讖語喘滿死不利者亦死

診

讖語

直視喘滿死

死

脈浮大區生宜

細冷死

盡

氣虛肢陽者

錯語失志脈

損小

讖語妄語身微熱脈浮大手足溫者生逆冷脈沉細

者不過一日死矣

讖語讀法

素註讖語者氣虛也

全元起註曰愚用參芪木綿等藥治

讖語得愈者將百千數豈可不令虛實一例用黃連解毒湯大小

承氣湯治讖語乎

難脫陽者見鬼仲景所謂七傷讖語亦此義

海藏黃芪湯治傷寒或時喜笑或時悲哭或時太息或語

言錯亂失志世疑作讖語狂言者非也神不守室耳

兩手脈浮沉不一舉按全無力浮之損小沉之亦損

小比陰脈也甚者用調中丸理中丸三方並見滋陰下

小此陰脈也甚者用調中丸理中丸三方並見崇極下

丹浦口鄭况年二十餘九月間發熱頭痛妄言見鬼醫

小柴胡十餘帖熱愈甚予視其形肥面赤帶白却喜

露筋骨診其脈弦大而數實脈本不實涼藥所致此日

勞倦成病予溫補藥自安遂以人參白朮為君茯苓為

藥為臣黃芪為佐附子一片為使午二帖而症不減

曰脈既數丈狂熱而又大渴用附子誤矣予曰聖証誤

投寒涼之藥人肥而脈左丈於右事急莫如附子一片

參朮馬能布急効再予一帖乃去附子而作大劑與之

五十帖得大汗而愈後又補養兩月氣體尤未平復

○一人五月內患譫語大發熱身體四肢不能舉喜冷

飲診其脈洪大而數用黃芪茯苓薔薇前如膏却用涼水

寒執
便利肢厥厥微
妄語為寒

調與之三四服後病者昏睡如死狀但顏色不改氣息
如常至次日早方醒諸証悉過而愈

又舟溪以盧兄汗後再發執妄語治以仲汗後執不遇

妄語治陽明節執過後口不識人言語謬誤皆用參朮

芎藭等補劑而愈信式謔語屬虛者十居八九

活大小便利手足冷脈微細者必鄭聲也當用溫藥白通

湯主之

海黃芪加于姜湯方見傷寒發熱下

候輔之病脈極沉細內寒外執肩背胸脇出十數點

語言狂亂或曰發癡識語非執乎予曰非也陽為陰區

上入於肺轉之皮毛故班出神不守舍故錯語如狂非

便秘脈溫脈
洪妄語為熱

諤語也肌表雖熱以手按熱頃更冷透如冰與姜附

等藥數日約二十餘兩後得丈汗而愈後因再發脈

大沉遲三四日不大便予與理中丸三日內約半斤

其痰全愈候公之狂非陽狂之狂乃失神之狂即陰也

宜大便秘小便赤手足溫脈洪數者必譫語也當頃調胃

承氣湯主之

海白老幼及虛人傷寒五六日尺脈見言妄小便或淋或澀

起臥無度或煩而不得眠並耳於白虎湯加梔子一

錢半並服同前

斗閔言治熱病及時疾心躁狂亂奔走狀似癡癩言語不

定以不得汗及時疾不知人事者以人中黃不以多

火血診

火後汗後狂者

宜鎮墜之

小腹滿身黃

者狂者畜血

者狂言不直視

批

少又丈錯肉以泥固齊丈火煨半寸去火便冷取出

於地土以盆蓋之又羊即許細研如麵新汲水調下

三錢或末遇再作瘕人中黃即尿也

狂亂

書

火劫汗後亡陽必驚狂起卧不安者桂枝去芍藥

加蜀漆牡蠣龍骨救逆湯方論見驚

汗後重葭汗必恍惚心亂小便已陰痿與禹餘糧丸

小腹痛葭狂或身黃者抵當湯論見葭熱方見畜血

遺屎狂言目互直視者此為腎絕論見大法

狂亂續法

這病人煩燥狂走妄言面赤咽痛脉實潮熱獨語如見鬼

狂而脈實... 治陽毒者見陽毒... 門表者陽毒升... 麻湯里

批
狂而脉实者為实批

狂而脉虚者為虚批

批
此陽毒也

治陽毒古見陽毒丸裏者大黃散

則表者陽毒升麻湯里

本事治傷寒若狂妄衣奔走踰牆上屋鵲石散

黃連

寒水石各等分

右細末每服二錢以甘草湯放冷調服

雲保傷寒心風狂妄者宜防風黃連湯

黃連

大黃

防風圖遠志

茯神各半斤

右細末每服一升水三盞煎服

海藏黃芪湯治傷寒或欬或嘔或悲或譫語妄言

方見者批下

陳志仁傷寒狂妄每欲狂走曰五人扶捉不定脉虛

數用柴胡湯及劇以參芪歸朮草陳皮黃芩湯一服狂

定再服安睡

針灸

集成傷寒若狂不識尊卑

曲池絕骨百勞湧泉

甲執汗不出狂互引癲疾前谷主之

捨不摸床

傷寒若吐若下後不解不大便五六日至十餘日日晡

若朝執不惡寒獨語如見鬼狀若處者若則不識人

循不摸床惕而不安微喘直視脈弦者生虛死微者

但若執謔語者大承氣湯主之若一服利止後服

太陽病以火劫若汗陰陽虛竭枯燥或不大便以則瀉

語甚者至噦手足躁擾捨不摸床小便利者可治論

見語汗

診語
處者捨不摸
床微喘直視
脈弦者生虛者
死小便利者生
不利死
微者但為並瀉
語

許學士云有人病傷寒大便不利日晡後潮熱手
 循衣縫又手撮空直視喘急更數醫矣見之皆走
 此譫惡候得此者十中九死仲景雖有証而無治
 法但云脈弦者生微者死已經吐下難於用藥緩
 且救之若大便得通而脈弦者庶可治之無小兒
 氣湯一服而大便利諸疾漸退脈且微弦半月愈
 戒人問曰下之而脈弦者生此何意也予曰金匱
 玉函云循衣妄撮怵惕不安微喘直視燥弦者生
 此者死微言者但發熱譫語脈氣湯主之予嘗觀
 錢仲陽小兒直訣右手尋衣領及捨物者肝熱也
 此証在玉函列予陽明病部益陽明者胃也肝有

唐

渴不惡寒

熱邪慳於胃脘故以承氣瀉之但待弦脈則肝平
而不受胃剋此所謂有生之理讀仲景論不能博
通諸醫盡以發明其隱奧專守一書吾未見其能
也海藏云許學士作尋衣振空是肝熱凡痿未痊
此論雖當然莫若以為肺熱之功蓋其人必妄言飢語

循衣振空續法

嘗沿循衣振空得愈者數人皆用大補氣血之劑也推
一人兼開振脈代遂於補劑中畧加桂二分亦振止
脈和而愈

渴

病人不惡寒而渴者此。轉屬陽明也。論見不大便

病人不惡寒而渴者此。轉屬陽明也。論見不大便

服柴胡湯已渴者屬陽明也。以法治之。

傷寒脈浮芤熱汗其表不解者不可與白虎湯渴欲飲水

無表証者白虎加人參湯主之。渴欲飲水無表証者太

陽証最轉屬陽明也。下二条意皆太陽轉陽明渴也。

脈桂枝湯大汗出後大煩渴不解脈洪大者白虎加人

參湯主之。



傷寒病若吐若下後七八日不解熱結在裏表裏俱熱

時惡冷大渴舌上乾燥而煩欲飲水數升者白虎加人

參湯主之。註大若純在表則惡冷無時。今表裏有熱故

時時惡冷也。

傷寒無大熱口燥渴心煩背微惡寒者白虎加人參主之。

陽明病脈浮緊口苦腹滿而喘若下之後渴飲水
口乾舌燥者白虎加人參湯主之 論見自汗

白虎加人參湯

石膏 曰碎

知母 一兩半

甘草 二兩

粳米 五升

人參 五兩

右剉如麻豆大每服五升水一盞半煮至八分取米

熟為度去渣溫服

右白虎加人參五條治表解而渴脈洪小便利也

本事有人病初嘔吐俄為醫者下之已七八日而內外

執予診之曰當用白虎加人參湯或曰既吐復下且重

虛也白虎可用乎予曰仲景云若吐下後七八日不解

執結在裏表裏俱執者白虎加人參湯正相當也蓋始

此法在裏表裏俱熱者白虎加人參湯正相當也 且始

吐者熱在胃脘而脈至今虛、大三投湯而愈仲景既
稱傷寒若吐下、後七八日不解熱結在裏表裏俱
熱者白虎加人參湯主之又云傷寒脈浮發熱無汗其
表不解不可與白虎湯又云脈浮滑此內表有熱裏有
寒白虎湯主之國朝林億校正謂仲景於此表裏自差
矣予謂不然大抵白虎能除傷寒中暍表裏發熱故前
後二証或云表裏俱熱或云表熱裏寒皆可服之一種
脈浮無汗其表不解全是麻黃與葛根証安可行白虎
也林億見所稱表裏不同便謂之差互是亦不思之過也
太陽病發熱不急寒而渴者為溫病論見溫病活人書難
陽主之。發熱不惡寒者似表解也太陽病者必頭痛身

溫病屬似陽
明而有太陽

渴而下利者
少陰

消渴吐酸
者厥陰
忌下宜止

表裏

小便不利者

脈浮散者

五苓散

頭汗者柴胡

首領

表裏未解也此表裏而証兼見

渴而下利者屬少陰其病兼但欲寐小便白者四逆

湯重效嘔不得眠小便不白者猪苓湯兼自利純青

者大承氣湯有熱者白頭翁湯方論見下

消渴吐酸氣上衝心心疼飢不欲飲食則吐乾若下

之則利不止若欲飲水者少少与之愈論見氣上冲

太陽病散汗後大汗出胃中乾煩燥不可眠欲得飲水

者少少與飲之令胃氣和則愈若脈浮小便不利微

熱消渴者與五苓散主之

散汗已脈浮數煩渴者五苓散主之

陽明病脈浮緊口苦腹滿發熱汗出不惡寒者下之
後脈浮發熱渴欲飲水小便不利者猪苓湯主之

五苓散方

猪苓

去黑皮 三分

澤瀉

一分

白朮

三分

茯苓

三分

桂枝

去皮 半兩

右各情搗為散拌勻每服三分白湯調下口海藏云

五苓散當服而不服之穀消水去形已必就陽明燥

火戊胃黃故有調胃承氣証不當服而服之是為

犯本自便強利津液重已而成血証輕則桃仁承氣

重則抵當湯

猪苓湯方

表不鮮款
而渴者青朮
暑渴似表而
足冷
肝乘脾似表
而脈滿

猪苓 去皮 茯苓 阿膠 澤瀉 滑石 冬半升

古劉如麻豆大每服五升小一盞半煮至七分去渣湯服

日三服

渴 而頭汗小便不利黃腸滿往來寒熱者柴胡桂

枝干姜湯蕪荑黃者渴陳蒿湯 論見頭汗門

表不鮮心下有承氣乾嘔發熱欬嗽而渴者小青龍

去半夏加瓜蒌根湯 論見欬

夏月汗出惡寒身熱足冷而渴者為中暑白虎加人

參湯及酒蒸黃連丸主之方見中暑口惡寒身熱者

証似表也足冷者不可表也

發熱惡寒腹滿汗出小便而渴者為肝乘脾刺期門

論見腹滿

發熱惡寒腹滿汗出小便而渴者為肝乘脾刺期門

論見腹滿

表解而渴者

白帶

渴而脇滿往

來寒熱

未汗下者柴胡

參姜

已汗下者柴胡

桂姜

渴而心下硬

硬而痛不存

者陷胃

硬而痞小硬不

利者五苓

欲飲不渴者

之陰散

表解不惡寒而渴者白虎湯方論見陽明

渴而脇滿及往來寒熱其証未經汗下者小柴胡去

半夏加人參瓜蒌湯若汗下後者柴胡桂枝干姜湯

詳見脇滿并往來寒熱二門

渴而心下鞭痛日晡潮熱不大便者為結胃宜大陷

胃湯若但鞭不痛者為痞与瀉心湯不解及渴而小

便不利者宜五苓散詳見結胃痞氣二門

病在陽應以汗之及以冷水熨之灌之其熱益煩由

上栗起意欲飲水及不渴者服文蛤散若不差者与

五苓散論見結胃

文稔散方

文稔一又

右一味為散佛湯和服方寸匕 即海稔粉也河間丹

後多用之大能治痛書

渴不能飲者 下熱上寒 渴欲飲水

則吐者五苓 中風者熱六七日不解而煩有表裏証渴欲飲水

入則吐者名曰水逆五苓散主之

渴欲飲水者 太陽者汗後大汗出煩燥不得眠者及

厥陰病氣冲心心疼吐衄者皆少少与之含論見前

条及氣上冲

凡得時氣病至五六日而渴欲飲水飲不能多不當

少少与之

凡得時氣病至五六日而渴欲飲水飲不能多不當

與也何者以腹中熱尚少不能消之便更與人作病也至七八日大渴欲飲水者猶當依証與之、常不足勿極意也言能飲一斗与五升若飲而腹滿小便不利若喘若噦不可與之忽然大汗出是為自愈也活人云凡病非大渴不可飲水若小渴咽干者必

小呷滋潤之令胃中和

凡得病反能飲水此為欲食之病其不脫病者但聞病飲水自食小渴者乃強与飲之因成其病不可復數活人云強飲水致飲停心下滿結喘者當以五苓散或陷胷湯之類

下利脈弱脈數而渴自食論見下利

下利者渴脈弱

數多

渴脈浮弱汗

出多

宜禁

無汗表不解

渴忌白虎

汗多表解渴

忌二苓

虛

渴而食少者
和胃忌辛

渴而發熱其脈不弦緊而浮弱者汗出多論見證語

陽明病汗出多而渴者不可與猪苓湯以汗多胃中

燥猪苓湯復利其小便故也

右活人云切戒大陰証無汗而渴者不可與白虎湯

陽明証汗多而渴者不可與猪苓湯

然太陽渴終不可與白虎耶太陽証得汗後脈洪大

而渴者方可與之耶陽明渴終不可與五苓耶陽明

証小便不利汗少脈浮而渴者方可與之也

渴續法

羅傷寒食少而渴者當以和胃之藥止之不可用涼藥止

之恐復損胃氣食不能食也白朮茯苓是也

陽而食以養和
胃易字

寒熱

渴脈極緊
不浮宜溫

渴脈沉遲
為寒沉疾
為熱

白朮

茯苓

之陽復損胃氣食不能食也白朮茯苓是也

海秦二母病太陰病三日不解後嘔逆惡心而脈不浮文
 之與半硫丸二三服不止復與黃芪建中湯脈中極緊
 無表裏病中大熱者陽引飲皆曰陽証欲飲之水予不
 與姜附等藥緊脈反沉細陽猶未生以桂附姜烏之類
 酒丸以百丸接之二日中十餘脈病人身熱煩燥不寧
 欲作汗也又以前丸接之覆以厚衣陽脈方出而作大
 汗翌日大小便通下瘀血一盆如脈肝然用胃風湯加
 桂附三脈血止其寒甚如此亦世之未嘗見也
 少陰証口燥舌乾而渴尺寸脈俱沉遲則曰遲陽沉疾
 則大承氣湯

陽毒邪盛
風溫脈浮
汗多
中暑脈虛
三陰傷
診

少陰口燥舌乾而渴身表涼脈沉細而虛陽心陽主之

此有形無形藥也人參陽位傷寒七八日汗後心煩

燥渴

人參

黃芩

苦胡

葛根各一升

山柘

甘草炙各半

右為齋末每服五升生薑棗同煎去渣溫服

陽毒倍常燥盛大渴者里奴丸主之方見陽毒

風溫加渴甚者瓜蒌根湯方見風溫

中暑伏熱深累所不差其人若渴不已酒蒸黃連丸主

之方見中暑

脈熱病在腎令人渴口乾舌焦黃赤晝夜飲飲不止腹

脈熱病在腑令人渴口乾舌焦黃赤晝夜飲飲不止腹

大而脹尚不願飲目無精光死不治

嘔

傷寒發熱無汗嘔不能食而反汗出濺濺然者是轉屬

陽明也

食穀欲嘔者屬陽明也吳茱萸湯主之得湯反劇者

屬上焦也

腹滿欲嘔吐者黃連湯方論見腹痛

嘔而發熱者以柴胡湯主之

發熱微惡寒支節煩疼微嘔心下支結外証未去者

柴胡加桂枝湯論見發熱

太陽病發熱惡寒身體痛嘔逆脈緊者名曰傷寒麻

陽明

食穀欲嘔者

陽明腹痛欲

嘔者胃有邪

表裏

嘔而發熱者

柴胡

並惡寒節疼

心結者加桂

並脈緊者麻

黃

並惡寒額疼

鼻乾者葛根

黃湯記論見發熱

太陽與陽明合病不下利但嘔者葛根加半夏湯主之
活人云頭疼身疼肥熱目疼鼻干脉浮而長是也

葛根加半夏湯

葛根四兩

麻黃三兩

生薑三兩

甘草二兩

芍藥二兩

桂枝二兩

大棗十二

半夏半升

右八味以水一斗先煮葛根麻黃減二升去白沫

內諸藥煮取三升去渣溫服一升覆取微似汗

嘔而往來寒熱胸脇苦滿者小柴胡湯若並下利者

為太陽少陽合病宜黃芩加半夏生薑湯詳見往來

寒熱及下利

嘔而寒熱胸滿
不下利者小柴胡
下利者蒼朮夏
嘔而鬱微煩

下而後心急者大柴極吐下後胸滿者調胃

先渴却嘔為飲先嘔却渴欲解

陰陽嘔而不利

太陽病過經十餘日反二三下之後四三日柴胡証仍在者先與小柴胡湯嘔不止心下急鬱、微煩者為未解也與大柴胡下之別矣

太陽病過經十餘日心下溫、欲吐而胸中痛大便及唐腹微滿鬱、微煩先此時自極吐下者與調胃承氣湯若不尔者不可與但欲嘔胸中痛微唐者此非柴胡証以嘔故知極吐下也

本渴而飲水嘔者柴胡不中與也論見傷痛

先渴却嘔者為水停心下此屬飲家 唐人云亦在苓湯主之

先嘔却渴者此為欲解 金匱云嘔思水者急與之

嘔而不利有寒熱者為陽黃苓湯大柴胡湯無執

嘔而厥

嘔而煩不臥

汗下後者

施效

未汗下者

猪苓

忌

嘔多忌下

嘔膿不復治

脈桂枝後為

酒客

表裏

乾嘔者

汗出鼻鳴桂
支小氣上首

者為陰猪苓湯真武湯並見嘔利門

嘔而脈弱小便利身熱見厥者雖治四逆湯主之

嘔而心煩不得眠者汗吐下後者施子生薑效湯

若未嘗汗吐下並效湯者猪苓湯詳見不得眠

嘔多雖有陽明胃實証不可攻之論見胃實

嘔家有癰膿者不可治嘔膿盡自愈

脈桂枝湯嘔者酒客病論見大法

乾嘔

乾嘔者熱蘊自汗惡冷鼻鳴者桂枝湯並表不解有水

氣而咳者小青龍湯方見表熱

乾嘔脇痛者表解身涼短氣汗出不惡寒者十棗湯

乾嘔脇痛者表解身涼短氣汗出不寒者十棗湯

論見脇痛者並注來寒熱脈沉緊小柴胡湯見往來寒

乾嘔脇痛者表解短氣者十棗湯

十棗湯論見脇痛者目下後心下痞鞭滿腹中雷

鳴日利數行十者甘外瀉心湯論見痞者脈微厥

者逆脈四逆湯若用白通溫後厥逆者白通加

猪膽汁湯論見下利

乾嘔厥逆者脈微下利者通脈四逆湯白通加猪膽

汁湯論見利者脈微下利者四逆湯論見吐

乾嘔吐涎沫頭痛者吳茱萸湯論見吐

乾嘔傷法

乾嘔吐涎沫頭痛者吳茱萸湯論見吐

乾嘔吐涎沫頭痛者吳茱萸湯論見吐

乾嘔脇痛者表解短氣者

十棗湯

注才寒熱者

柴胡

乾嘔下利

後熱而欬者

龍

身涼脇痛者

十棗湯

乾嘔脇痛者表解短氣者

十棗湯

注才寒熱者

柴胡

乾嘔下利

後熱而欬者

龍

身涼脇痛者

十棗湯

若仲景云本屬而飲水嘔者柴胡不中與也宜臣屬間有水

赤茯苓湯主之

赤茯苓湯治傷寒嘔噦心下滿胸膈間宿有水停頭眩

心悸

赤茯苓一兩

半夏

半兩湯洗七遍去滑

陳皮湯浸去白一兩

芎藭半兩

人參一兩去芦

白朮半兩

右為齋末每服四升水一盞半生姜五片煎至七分

去渣不計時候溫服

傷寒差後嘔者有餘熱在胃脘也竹葉四膏湯如生姜主之

海藏葛根湯治傷寒乾嘔不止

葛根

人參各一兩

茯苓半兩

半夏

湯洗七分半

差後嘔為餘熱
乾嘔正為虛

葛根 人參各一兩 茯苓半兩 半夏易先七分半

白朮半兩

黃芪七分半

麥門冬去心一兩

甘草 炙一兩

右為麤末每服三錢水盞半生薑二錢棗二个擘

破同煎去渣溫服

少陽之為病口苦咽乾目赤也 人云宜少禁胡湯

少陽中風及耳與面閉目赤胸中滿而煩者不可吐吐

下利者不可與白朮芍藥湯 誤下血虛者驚

浙江圖書館

館書圖

取回... 浙

傷... 生... 二... 个...

海... 甘... 草... 不... 止

白... 半... 西... 人... 黃... 芳... 女... 七... 半... 伏... 卷... 阿... 公... 生... 西...

少陽經病

少陽經病

口苦咽乾

眩

往来寒热

脇滿痛

胸滿

胸痛

耳聾

口苦咽乾

少陽為病

口苦咽乾目

眩耳聾胸

滿者忌吐下

脉弦者禁汗

忌者汗

少陽之為病口苦咽乾目眩也

活人云且少柴胡湯

少陽中風耳無所聞目赤胸中滿而煩者不可吐吐

下則悸而驚悞吐氣虛者悸悞下血虛者驚

傷寒脉弦細頭痛發熱者為少陽少陽不可發汗發汗

則譫語此屬胃胃不和則愈胃不和則煩悸

傷寒三日少陽脉小者欲已也

少陽痛飲解特從寅至辰止

陽
少陽眩心苦
宜和併病眩
項強宜刺陽
明弦胃實

陽明病腹滿脉浮緊口苦咽乾而喘若其人畏汗
惡寒者候下之則腹滿小便難若其人畏熱不惡
寒反惡熱候下之則胃中虛為候懊懣汗之則語
語悞加燒針則不得眠論見腹滿許學士云早用
少柴胡湯

眩

眩而口苦咽乾者屬少陽論見〇苦

眩而心下鞭硬者屬太陽少陽併病當刺大椎肺俞

忌汗下論見項強眩而胃實若能食不惡寒者中風

右飽則頭眩小便難者穀疸皆屬揚明經也論見

胃實条

汗後眩為虛

太陽發汗後仍發熱心浮頭眩身瞶動振欲蹶地者

汗後眩為虛

振振者真武

由關者建中

言亂者死

已

眩脈沉緊息

汗

往來寒熱

屬少陽

兼脇滿乾嘔

心煩者小柴

汗下吐後柴胡

証罷者壞病

不能者復與

太陽發汗後仍發熱心悸頭眩身動振、欲蹠地者

真武陽方論戰振動氣在左悞汗則頭眩汗不止筋

惕內關方論見動氣原人云小建中湯

諸逆悞汗而言亂目眩者死論見譴語

頭眩脈沉緊發汗則動經身為振振論見振

往來寒熱

本太陽病不解轉入少陽者脇下硬滿乾嘔不能食往來

寒熱向米吐下脈沉緊者与小柴胡湯若已吐下發

汗溫針譴語柴胡証罷此為壞病知犯何逆以法治之

傷風六七日中風注未寒熱胸脇苦滿默、不欲飲食

心煩喜嘔或胃中煩而不嘔或渴或腹中痛或脇下

柴胡証不必
焉具

痞鞭或心下悸小便不利或不得身有微熱或欬者
小柴胡湯主之

血弱氣盡腠理開邪氣固入與正氣相搏結於脅下正
邪分爭往來寒熱休作有時默默不欲飲食臟腑相
連其痛必下邪高痛下故使嘔也小柴胡湯主之

小柴胡湯

柴胡二兩

黃芩

人參

甘草各三分

半夏

六分一字
洗七次

右篇末每服五升水一盞半生姜五片棗二個同煎

至八分去渣溫日三服若胸中煩而不嘔去半夏

人參加瓜蒌實一枚四分之二若渴者去半夏加人

參三升栝瓜蒌一枚若腹中痛者去黃芩加芍藥

十餘熱結在裏者大柴

三分是脇下痞鞭去大棗加牡礪一升若心下悸

小便不利使者去黃芩加茯苓一兩若不得外有微熱

者去人參加桂三分溫覆取微汗食忌飲者去人參

大棗生姜加五味子半升乾姜二分

凡柴胡湯病証而下之若柴胡証不罷者復與柴胡湯

必逐一而振却者熱汗出而解

傷寒中風有柴胡証但見一証便是不必悉具

傷寒十餘日熱結在裏復往來寒熱者大柴胡湯論見

大柴胡湯方

柴胡二升 黃芩三分 芍藥三分 半夏六分

生姜五升 枳實不 大棗三個 大黃半升

右制如麻豆大每服五分小一盞半至五八分去查
溫脹以利為度未利再服

許學士云常記有人病傷寒心煩喜嘔往來寒熱
鑿以小柴胡與之不除予曰脈洪大而實熱結在
裏小柴胡安能去之仲景云傷寒十餘日熱結在
裡復往來寒熱者此大柴胡湯三服而病除大黃
邊條蘊熱傷寒中要藥王冰云若不用大黃忍
不若大柴胡須是酒洗生用為有力

傷寒五六日已發汗而不復下之胸脇滿微結小便不
利渴而不嘔但頭汗出往來寒熱心煩者此為未解
也柴胡桂枝干姜湯主之

汗下後往來寒熱
熱脈滿頭汗
小閉者紫桂
姜
脈微逆者止也

柴胡桂枝干姜湯

柴胡二兩 桂枝三分 干姜半兩 括萎根二兩

黃芩三分 牡蠣半兩 甘草半兩炙

右剉如麻豆大每服五升水一盞半煎至八分去渣

溫服微煩再服汗出愈病人脈微喘者此為證所

病也大發其汗又數大下之其人亡血病當寒

後乃發熱無休止時夏月盛熱欲有復衣冬月盛寒

欲裸其身所以然者陽微則惡寒陰弱則發熱此證

發其汗合陽氣微又大下之合陰氣弱五月之時陽

氣在表胃中虛冷以陽氣內微不能勝冷故欲有復

衣十一月之時陽氣在裡胃中煩熱以陰氣內弱不

脈微逆者亡血也柴胡桂枝干姜湯主之

陽

胸喘乾嘔寒

熱者少陽

胸喘惡凡項

強者垂太陽

未下身黃者

宜柴胡

下後身黃者

能勝熱故欲裸其身又陰脈遲滑故知血亡也

右脈微目大發汗所致故病當惡寒之時雖盛夏亦欲有複衣脈滑目大下所致故病惡寒後發熱之時雖盛冬亦欲裸其身是皆亡血陽微陰弱不能勝陰勝熱冰是盛夏牽延病至盛冬也

胸喘痛

胸喘乾嘔往來寒熱屬少陽方論見往來寒熱

傷寒曰五日身熱惡凡項強胸下滿手足溫而渴者

小柴胡湯去半夏加人參瓜蒌根主之

得病六七日脈遲厚弱惡凡寒手足溫證二三下之

不能食而胸下滿痛面目及身黃項強小便難者

此柴胡湯必下重本渴而飲水嘔者柴胡不中與也

脇滿胃實者陽明

脇滿潮熱者陽明大便自溏者柴胡下後利者先柴胡後加硝表解之裏

咳柴胡湯必下重本渴而飲水嘔者柴胡不中與也食穀者噦証云不目飲水而嘔者屬柴胡証右目水而嘔者水停心下也

脇滿胃家實或嘔而古吐白胎者或脉弦浮大身黃小便難者有潮熱者俱屬陽明經宜小柴胡湯方論見胃實

脇滿潮熱大便溏利者大便自溏利者小柴胡湯方論見潮熱若曰下後微利而嘔者先以小柴胡湯解外後以柴胡加芒硝湯主之方論見潮熱

太陽病十日以去脉浮細而嗜卧者外已解也設胸滿胸脇痛者其小柴胡湯脉但浮者與麻黃湯

下後身黃小柴胡湯下後身黃者不可與也

下利乾嘔心下

硬者

十棗

經來譏語者

期利門

太陽中風下利嘔逆表解者乃可攻之其人熱熱中汗
出者作有時頭疼心下痞鞭滿引脇下痛乾嘔短氣
汗出不惡寒者此表解裏未和也十棗湯主之

十棗湯

芫花

炒赤黑

甘遂

大戟各等分

右各等分異節秤末合和之一曰中再杵二三十下
先以水一升半煮棗肥棗擘碾十枚煮取八合去渣納
藥末強人一升贏人半升再單飲棗湯送下平旦服
若下少病不除者明日更服加半升利後糜粥自養
合下不下令人脹滿通身浮腫也

一日孫兆杜玉相會於孫因亭中杜問孫曰十棗湯

必竟治其病孫曰太陽中風表解裏未和杜曰何以
知裏未和孫曰頭痛心下痞脇滿引脇下痛乾嘔短
氣汗出此裏未和也杜曰公但言病証而所以裏未
和之証亟急也孫曰某亦嘗於此未決願老
兄開論杜曰裏未和者蓋痰與燥氣壅於中焦故頭
痛乾嘔燥壅短氣汗出是痰滯也非十棗湯不治但
此湯不得輕用傷人性命宜慎重之

煩人發熱惡寒經水適來除執脈遲身涼脇滿如結
胸狀譏語者刺期門論見譏語

吐下汗後脈微心下痞脇痛氣冲咽眩冒脈動惕者
成瘕論見痞

診
汗下吐後脇痛

針灸

下後脈弦者必兩脇拘急論見傷寒門

脇痛續法

集成傷寒脇痛

支溝 陽凌泉

胸滿

口苦咽乾耳龍耳胸滿者屬少陽忌吐下宜柴胡湯論見

太陽陽明合病喘而胸滿者麻黃湯論見喘

少陰病下利咽痛胸滿心煩者猪膚湯方論見下利

太陽病下之脈促胸滿者桂枝去芍藥湯方論見惡寒

若脈促不結胸者攻解也論見大法

下後胸滿小便不利者煎煩驚譫語身重不可轉側

圖書

陰陽

口苦耳聾胸滿

者屬少陽

合病喘而胸滿者

麻黃

咽痛胸滿者猪

膚

表裏

下後胸滿

脈促者桂枝
煩驚者柴胡
舌胎者濕痺

煩驚者山...
古胎者濕痺

實

胸窒塞似滿者

掩鼓

胸痞滿似硬者

瓜蒂

少陽實

胸黃胸痛

屬少陽

但胸痛下利

屬實

未吐下脈滑

頻者宜吐

者柴胡加龍骨牡礪湯方論見驚若蕪嘔噦而舌上

胎如者濕痺論見体痛濕痺

汗下後煩熱胸中窒者枳子豉陽吐之論見煩

病如桂枝証發熱惡風自汗但頭不痛項不用胸中

痞鞭氣上冲咽喉下得息者瓜蒂散吐之論見氣上冲

胸痛

胸脇痛耳聾尺寸脈俱眩者少陽受病也論見大陰

口唇入云小柴胡湯主之

病胸中諸實胸中鬱而痛不能食欲使人按之而反

有延唾下利日十余行其脈反遲寸口脈微滑此可吐

之利則止

吐後腹滿便強者宜下

少陽病龍耳不任冲宜和重灸肝宜補

表裏中

吐下後溫溫故吐胸中痛大便唐腹滿而煩者調胃承氣湯論見嘔

耳龍耳

胸脇痛耳聾尺寸脈俱弦者少陽受病也論見大法

口苦耳聾胸滿者少陽中風論見口苦

未持脈時病人手叉自胃心師曰教試今欲而不效此

又耳聾無聞也所以然者以重灸肝虛故如此

少陽病續法

海下多裏中三說

假今少陽証頭痛往來寒者在於此弦此三証但有

其一即為表也口大噦味腸中不和大小便或閉而不

咽痛面赤
斑為陽毒

通或泄而不調但有其一即為裏也如魚上下表裏証
餘皆虛熱也是謂在其中矣

陽氣獨盛變陽毒

陽毒之為病面赤斑斑如錦文咽喉痛唾膿血五日
可治七日不可治升麻鱉甲湯主之

升麻二兩

當歸一兩

蜀椒

炒去汗一兩

甘草二兩

雄黃

半兩研

鱉甲

手指大一片炙

右六味以小水四升煮取一升頓服之老小并服取汗
肘後千金方湯毒升麻湯無鱉甲有桂陰毒用甘草
湯無雄黃

陽毒續法

陽
仲景但名陽毒
主發赤
後賢更為歌
毒傷寒主溫
陽

陽毒升麻湯甘傷寒一二日便成陽毒或服藥吐下之

後變成陽毒腰背痛煩悶不安面赤狂言或走或見

鬼或下利脈浮大數面赤斑斑如錦紋咽喉痛下膿

血五日可治七日不可治

升麻二分 犀角屑一分 射干一分 黃芩一分

人參一分 甘草一分

右判如麻豆大用水三升煎至一升半去渣飲一湯

盞食頃再服溫覆手足出汗則解不解再作

陽毒梔子湯治陽毒傷寒壯熱百節疼痛

升麻二兩 梔子仁一兩 黃芩二兩 芍藥一兩

石膏一兩 知母一兩半 甘草半兩 杏仁二兩

柴胡一兩半 大青一兩

石膏 一两
知母 一两半
甘草 半两
杏仁 二两

柴胡 一两半
大青 一两

右麻末每服三分 生姜五片 豉百粒 水煎服 每时

大黃散治陽毒傷寒未解 熱在內 恍惚如狂者

川大黃 一两半
桂心 三分
甘草炙 一两
川芒硝 二两

木通 一两
大腹皮 一两
桃仁 二十五个 去皮尖

右為麻末每服四分 少中 宜至 六分 去滓 服 每時

以通利

海威薯根散治陽毒身熱如大頭痛 燔渴咽 喉乾痛

薯根 剉七片
黃芩
浙大黃 醋炒
甘草

朴硝 各半两

右為末 水煎

冷里奴丸治時行病六七日未得汗脈洪大或數面赤目
脹身體大熱煩燥狂言欲走大渴甚又五六月已上
不解熱在胸中口噤不能言為壞傷寒醫所不治為
死或人精魂已竭心下逆緩發開其口確燕下咽即
治並陽毒及發斑

麻黃

去節三沸
干秤三四

大黃 二兩

釜底煤研入

黃芩

芒硝

實定墨研入

梁上塵

小麥奴各一兩

右搗羅為末煉蜜丸如彈子大以新汲水研下一丸
渴者但與冷水尽足飲之須臾當寒、竟汗出便差
若日晡五尺不汗依前注服一丸差即至須微利小
麥奴乃小麥未熟時叢中不成麥穗之成黑勃是也

麥奴乃小麥未熟時叢中不成麥穗之成星動是也
無此亦得此藥頃是病人大渴倍常燥盛渴者乃可
與之不渴者若與之者為禍耳

脈虛大內外結實熱舌卷焦黑鼻中如爛煤則宜以水
漬布薄之疊布數重新水漬之稍拭去水搭於胸上頃
更蒸甚又漬冷如前薄之仍數換新者數十易甚者
置病人於水中蒸勢緩退則已亦良法也

丹砂丸治傷寒陰陽二毒相仗危惡形証

船上升黃 水銀 太陽石 太陰石

硝石 半兩 玄精石 已上各一兩半

石件為末先用無油鈹子以文武火炒上項藥令勻如
灰色研如粉麩生姜自然汁浸炊餅為丸如茶豆大

色服五女龍腦生薑蜜水下壓燥也若陽萎素湯下

陰萎在湯下不得於屋底炒

太陰病

腹滿

腹痛

黃

林和元入陽明篇

吐其吐利下利三門並附入少陰病

蓋此三門之病本屬太陰病目在少

陰者反多故附入少陰也

腹滿

大陰之為病腹滿而吐食不下自利益甚時腹自痛若

下之必胸下結鞭大陰病脈浮者可發汗宜桂枝湯

本太陽病鑿反下之目尔腹滿時痛者屬太陰也桂枝加

芍藥湯主之大實痛者桂枝加大黃湯主之

太陰為病

腹滿時痛

吐食自利

忌下

脈浮者桂枝

下後轉屬太

下後轉屬大

芍藥者桂枝
大寒是痛者桂枝加大黃湯主之

桂枝加芍藥湯

桂枝 一兩半 生姜 一兩半 大棗 六個 甘草 一兩

芍藥 三兩不利者先益芍藥三四沸

右剉如麻豆大每服五升水一盞半煮至八分去渣

桂枝加大黃湯

桂枝 三分去皮 芍藥 一兩半 甘草 炙半兩

大黃 半兩大寒痛者加一兩半虛者減之

右剉如麻豆大每服五升水一盞半煮至八分去渣

四片煮至八分去渣溫脹

太陰為病脈弱其人續自便利設當行大黃芍藥者宜

減之以其人胃氣弱易動故也

設行大黃芍藥
宜減之

脈微長飲食

解時從亥至丑

虛寒

腹滿吐利宜溫

腹時痛吐利者

太陰虛吐利

者理中

下利身熱者先

溫後攻

腹滿大小閉宜

利大閉者承氣

小閉身黃者茵

陳脇滿者柴胡

太陰中風四肢煩疼陽微陰漻而長者為欲愈

太陰病欲解時從亥至丑上

腹滿時痛吐利者太陰論見前太陰條

霍亂吐利頭痛發熱身痛不湯而腹滿者理中丸

加附子主之論見吐利霍亂條

下利腹滿水痛者先用四逆溫裏後用桂枝攻表論

見下利

噦而腹滿視前後部有不利者利之則愈論見噦

少陰病腹脹不大便者大承氣湯論見不大便

腹滿小便不利身黃者茵陳蒿湯論見黃蘗蕪脇下

痛脈弦浮大者小柴胡湯論見鼻乾

腹滿不減為

實時減此故

為虛

表虛裏

腹滿脈浮

但厚者種枝

三字強助藥

胡

厚緊證

者刺期門

厚緊者

忌汗下

腹滿不減、不足言當下之宜大承氣湯

腹滿特減復如故此虛寒從下上也當以溫藥和之

太陰病腹滿特痛脈浮者桂枝湯論見前太陰條

陽明脈弦浮大脇痛身黃而腹滿者小柴胡湯論

見鼻乾

傷寒腹滿譏語寸口脈浮衣脇痛而緊此肝乘脾也名

曰縱刺期門

陽明病腹滿脈浮緊口苦咽乾而喘者其人發熱惡

寒下之則腹滿小便難若其人發熱汗出不惡寒

反思熱者下之則懊惱汗之則譏語加燒針則怵

惕不眠論見胃家實註云當和解之

痛脈弦浮大者小柴胡湯論見鼻乾

腹滿脈遲

小便難者忌下

潮熱者宜下

腹滿汗出

身重難轉側

者白虎

渴而小便利者

刺期門

腹滿汗出

不惡寒

脈遲潮熱者

宜下

脈浮口苦者

忌下汗

汗後腹滿

陽明病腹滿脈遲者頭眩小便難者不宜下若潮熱

汗出不惡寒者大便氣下之論見胃實

三陽合病腹滿身重難轉側譫語遺尿自出汗白虎

湯論見合病

傷寒苦熱盡、惡寒大渴欲飲水其腹必滿自汗出小

便利其病欲解此肝乘肺也名曰橫刺期門

腹滿汗出不惡寒而喘若脈遲潮熱者大便氣湯若

脈浮緊口苦咽燥者忌下汗忌燒針忌下也論見前

腹滿脈浮脈遲者

發汗後腹脹喘者厚朴生姜甘草半夏人參湯主之

厚朴生薑甘草半夏人參湯

厚朴 二兩 生薑 二兩 半夏 六分 人參 一分

百子補生薑甘草半夏人參湯

厚朴 二兩去皮 生薑 三兩 半夏 六分 人參 一分

甘草 半兩

右剉如麻豆大每服五分以水一盞半煮至八分去渣

温眼

下利清穀後汗必脹滿論見下利

傷寒吐後腹肚滿者與調胃承氣湯論見煩

下後心煩腹脹臥起不安者栀子厚朴湯論見煩

極吐下後温、欲吐胸、痛便溏腹滿而煩者調胃

承氣湯論見嘔

下大便六七日少与小承氣湯不轉失氣者不可攻

之攻之必脹滿不能食論見不大便

吐後腹滿
下後腹滿
臥起不安者
桅朴
嘔而胸滿者
調胃
不能食者
為虛

禁忌

虛實

腹滿脈沉

細

脈無力者理中

脈有力者承氣

腹滿吐利者忌下論見大便腹滿脈浮緊口咽乾忌

下針論見自汗腹滿脈遲者忌下論見前脈遲者

腹滿脈弱自利設用大黃芍藥宜減必論見大陰急

腹滿續法

書

活黨一飲食不節寒中陰經胸滿不快腹滿閉塞唇青手

足冷脈沉細少情緒或腹痛者急作理中湯加青皮

塊皮對如麻豆大每服一二劑胸滿即快枳實理中

丸五積散尤良

腫脹滿者枳梗半夏湯最良

枳梗半夏湯治傷寒心腹痞滿時發疼痛

枳梗微炒半夏生姜汁製 陳皮去白焙干各一兩

結後微炒 半夏生薑汁製 陳皮 去白 煨干 各一兩

右為愈末每服四錢水一盞生姜三片同煮七分去

滓溫服熱服

海歲少陰証小便遺瀝大便遺失其人病六七日靜重如

山且不能視体如冰脹腹滿此物則咽不食不飲其脈

沉細而微疾按之有力急下之宜大承氣湯

腹痛

腹滿時痛吐利者屬太陰宜四逆湯論見腹滿大陽系

若其頭痛發熱身痛者屬霍亂霍亂腹滿痛不渴者

理中丸加人參論見吐利

痛腹中滿痛者此為實也當下之宜大承氣湯

病人不大便五六日繞臍痛煩燥發作有時者此有燥

少陰
腹滿時痛吐
利者太陰
兼頭痛發熱
者霍亂
腹滿痛灸
便者少陰証
但繞臍痛
者承氣

從心至少腹
痛者陷胸

腹痛下利為
此肢重痛者
真武
便膿血者桃
花
利清穀者
四逆
腹痛厥逆

屎故使不大便也發汗不鮮腹滿痛者急下之宜大
承氣湯

大下後六七日不大便煩不鮮腹滿痛者此有燥屎
也所以然者本有宿食故也宜大承氣湯

汗下後不大便而渴日晡潮熱從心下至少腹鞭
喘而痛者大陷胸湯方論見結胸

以陰病腹痛下利者小便不利四支重痛者真武湯

便膿血者桃花湯若下利清穀手足厥逆脈微欲
絕者通脈四逆去芍藥白加芍藥湯方論見下利

以陰病腹痛者四逆散而不溫者四逆散加附子方

論見欲寐者手足厥冷脈微欲絕者通脈四逆加

腹痛厥逆

逆者四逆散

厥者四逆湯

腹痛欲嘔為以

無寒執者黃連

有寒執者柴胡

腹痛脈弦
瀯者建中不
差者柴胡

論見欲寐者手足厥冷脈微欲絕者通脈四逆加

加芍藥湯方論見下刊

傷寒胸中痞熱胃中有邪氣腹中痛欲嘔吐者黃連湯

黃連湯方

甘草三分炙 黃連一分 干姜三分 大棗三個

人參二分 半夏六分三字 桂枝

右剉如麻豆小三盞者一盞半去查分二服

往來寒熱胸脇滿心煩喜嘔而腹中痛者小柴胡去

黃芩加芍藥湯方論見往來寒熱

傷寒陽脈濡陰脈弦當漸急痛者先與小建中湯不

差者與小柴胡主之

小建中湯

桂枝 一两半
甘草 炙 一两
大枣 三个
芍药 三两

生姜 一两半
胶饴 半斤

右剉如麻豆大每服五分水一盞半生姜三片大枣

一枚煮至八分去渣下胶饴两匙許再煮化服 東垣云

芍药之酸於土中泻水為君 饴糖炙甘草甘温補脾

春胃為臣 水挾木勢亦柔侮土故解弦而腰痛 桂

大辛热佐芍药以通寒少姜棗甘辛温散陽氣行

於經脈皮毛為使建中之名於此見焉

傷寒四五日腹中痛者轉失氣起少腹者此欲自利也

腹痛續法

雲岐傷寒邪在三陰內不得交通故為腹痛手足之經皆

診

針灸

會于腹

針灸
雲岐傷寒邪在三陰內不得交通故為腹痛手足之經也

會于腹

如脉弦而腹痛過在足厥陰肝手太陰肺刺太衝太

調太陵

如脉沉而腹痛過在足少陰腎手厥陰心包刺太谿

太陵

如脉沉細而腹痛過在足太陰脾手少陰心刺太白

神門三陰交刺腹痛之法也

丹乾霍亂此係內有所傷外為邪氣所遏有用吐法者則

薑芩散之義有用溫藥解散其法解散不用涼藥二

陳湯加解散 川芎 蒼朮 防風 白芷

無擇鹽湯治乾霍亂及蠱毒宿食不消積冷心腹煩滿鬼

表
腹痛欲吐不吐
瀉不瀉為乾
霍亂

氣用醃鹽湯三升熱飲一升刺口令吐宿食使盡不
吐更服吐訖後飲三升乃止此法大勝諸法俗人以
為田舍淺近鄙而不用守死而已凡有此病即先用
之吐訖詳脈証以加減理中湯治中陽欬、調之
直指姜鹽飲治干霍亂欬吐不吐欬瀉不瀉

鹽一升 生姜半斤切

右同炒令色變以水一椀煮鉶溫服甚者加童便一盞

世勝靈丹治乾霍亂腹疼甚者十年石反湯泡服

成無已病有乾霍亂有濕霍亂干霍亂死者多濕霍亂死

者少及其干霍亂而死多者以其上不得吐下不得

利則所傷之物不得出也擁閉正氣隔絕陰陽煩擾

利則所傷之物不得也世擁閉正氣隔絕陰陽煩擾

問 亂燥無所安喘脹干霍亂而死

無擇乾霍亂者忽然心腹脹滿絞刺痛疼盡毒煩宛欲吐

不吐欲利不利狀若神靈所附頃刻之間使至悶絕

口黃外和云入陽明篇

傷寒脈浮而後手足自溫者蟄在太陰大陰當發身黃

若小便自利者不能發黃至七八日雖暴煩下利十

日余行必自止以脾家實腐穢當去故也

海藏云色如烟重黃乃濕病也一身尽痛色如橘子

黃乃黃病也一身不痛成無已云濕家之黃也身黃

似重黃雖黃而色暗不明也熱家之黃也身黃如橘

子色甚者勃勃出藥自衣正黃如黃柏是其正黃色也

大陰

濕熱黃也

便不利

色如重黃一身尽痛皮热者为湿疸若那况後小便不利者甘草附子湯五苓散若脉大頭痛鼻塞者内藥鼻中則愈論見体痛

右汗學士云一人病身体痛面黃喘喘頭痛自能飲食大小便如行予診之脉大而虛鼻塞且煩予曰弗濕热宿穀相搏此乃頭中寒濕前廉五冬不可行也仲景云湿家病身疼痛皮热而黃而喘頭痛鼻塞而煩其脉大自能飲食腹中不和無病在頭中寒濕故鼻塞内藥鼻中見愈仲景无藥右此方見外臺則繁証云治天行热病盖道贯藏府况骨鼓髓之間或為黃疸宜瓜蒂散盖此方也瓜蒂

骨鼓髓之間或為黃疸且瓜蒂散蓋此方也瓜蒂

散口方見黃疸法

又記一梢公病傷寒黃疸鼻內酸疼身與目如金
小便赤如數大便如經或者欲行首陳五苓予曰
非其治也小便和大便如常則知病不在臟腑今
眼睛疼鼻頰痛是病在清道中清道者華蓋肺之
任也若下大黃則必腹脹為逆亦用瓜蒂散先食
次水搗之鼻中黃水尽乃愈

傷寒七八日身黃如橘子色小便不利腹微滿者首
陳蒿湯主之

陽明病胃家之身無汗但頭汗出小便不利渴飲水
漿黃者首陳湯

色如橘黃元
痛者為熱

首陳蒿湯

首陳蒿 嫩者一升半

大黃 三分去皮

枳實 少者十個大者三個

右剉如麻豆大小三大盞先煮首陳蒿減一半內二

味煮八分去渣服日三服小便當利尿如皂莢片

狀色正赤一宿服減黃小便去也

身黃脇痛
小便難
汗後身黃

身黃脇痛小便難未下者宜柴胡下後者忌柴胡二

法見脇胸痛門

傷寒發汗已身自黃所以然者以寒濕在裡不解故

也以為不可下也於寒濕中求之重黃法同

太陽病脈浮動數為表未解醫反下之若不結胸但

頭汗出餘无汗劑頃而止小便不利身必發黃 論見

下後身黃
頭汗者首陳
腹滿汗遲者
忌下

結胸。經人云首陳蒿湯主之

脇痛不食者
柴胡

火後身黃

結胸。臣人云首藤陽主之

陽明病面赤攻之必發熱身黃小便不利論見胃實
陽明病黃而腹滿脈遲飽則頭眩小便黃者雖下之
腹滿如故論見腹滿下後不能食脇下滿痛頸項強
小便難不身黃者與柴胡湯必下重

陽明病被火額上微汗出小便不利必發黃

風溫脈浮汗出身重多眠若被火則微黃若劇則如
驚癇時瘦瘵論見風濕

太陽病中風以火劫發汗邪風初火熱血氣流溢失
其常度兩陽相重灼其身發黃論見頭汗

身黃脈沉結少腹鞭小便自利其人發狂大便黑者

畜血黃小便

自利

小腹硬如狂大

便里者畜血

不硬不狂不里

者非血

為撞血抵當湯論見畜血

傷寒身黃者熱者梔子橘皮湯主之

梔子柏皮湯

梔子 十五个

甘草 一尺

黃蘗 二尺

右剉如麻豆大每服五升水一盞半煮至七分去渣

傷寒不熱在裏身必黃麻黃連軹赤小豆湯主之

麻黃連軹赤小豆湯

麻黃 一尺去節湯泡去黃汁焙干秤 赤小豆 半升

連軹 一尺連翹根也

杏仁 二十个

大棗 六枚

生梓白皮 半升 生姜 一尺 甘草 一尺

右剉如麻豆大每服五升煮至八分去

診
面下火後
面黃青膚
者難治
面微黃手足溫
者易治
忌

查溫服麻黃杏仁生姜甘草大棗五味辛甘散表
邪為陽也赤小豆連軋梓皮三味酸苦泄裏熱為陰
也際小便薄不助溫氣也

右身黃小便自利者少腹鞭如狂大便黑者為畜血
則宜抵當湯下畜血也若小腹不鞭其人不狂大便
不黑者雖小便利非畜血也其為証有三一者北枳
子拍皮湯二者北麻黃連軋赤小豆湯皆治身黃小
便利而身不疼者海藏所謂身黃是也三者桂枝附
子湯去桂加白朮湯皆治身黃小便利而一身尽疼
者活人所謂中濕是也汗下燒針沒心下痞而胸煩
者而色青黃膚暍難治色微黃手足溫易愈論是痞

陰
身冷汗出脈
沉面黃為陰

身黃禁忌見前汗後身黃下後身黃條

黃續法

海傷寒病遇太陽太陰司天若下之太過往往變成陰黃
一則寒化太過水來犯土一則土氣不及水來凌之
多變此疾一則首藤茯苓湯加當歸桂二則首藤橘
皮湯加姜朮半夏三則首藤附子湯四則首藤四逆
湯五則首藤姜附湯六則首藤茱萸湯方見如左
昔及黃小便不利煩躁而渴首藤湯加茯苓猪苓滑石
當歸官桂主之韓氏名首藤茯苓湯
昔及黃煩躁喘嘔不渴首藤加陳皮白朮半夏生姜茯苓
主之韓氏名首藤橘皮湯

苜蓿四肢遍身冷者苜蓿湯加附子甘草主之韓氏

名苜蓿陳附子湯

苜蓿敗体逆冷腰上自汗苜蓿湯加附子干姜甘草

主之韓氏名苜蓿四肢逆冷

苜蓿冷汗不止者苜蓿湯加附子干姜主之

韓氏名苜蓿陳姜附湯

苜蓿眼前附姜諸藥未已脉尚伏者苜蓿加吳茱萸

附子干姜木通當歸主之韓氏名苜蓿茱萸湯

趙宗顏目下之太過生黃脉沉細遲無力次第用藥

至苜蓿附子湯大効折

按海歲次第藥者謂投先韓氏苜蓿茯苓湯次投

苜蓿橘皮湯次投苜蓿附子湯也趙處才次第効也

濕熱
便赤能食而
黃為熱

往來寒熱而
黃
黃
黃汗不微者

趙秀才目下之早黃病脈寸微尺弱身冷次第用藥

至茵陳四逆湯大効傷冷中寒脈弱氣虛變而陰

黃仲景理中湯加茵陳服之

茵陳湯治傷寒發黃面目悉黃小便赤

茵陳蒿 梔子仁 柴胡 柏皮 蜜炙各半兩

黃芩 升麻 大黃炒各一兩 龍膽半兩

往來寒熱一身盡黃者小柴胡加梔子湯主之

衍義一僧日傷寒發汗不微有畜熱身面皆黃多熱期年

不全醫作食黃治之治不對病不去問之食不減尋

與此藥服五日病減三分之一十日減三分之二

十日病悉去方用茵陳山梔子各三分秦莖升麻各

渴小便不利而黃

四錢末之每用三升水四合煎及二合去滓食後溫服以知為度

活五苓加苜蓿黃湯合散黃湯而小便不利

苜蓿黃十五分 苓散五分

右二件拌勻每服三升溫水調下日三服

又牙傷寒欲散黃者已用瓜蒂末口含以搗一字許入

鼻中出黃小甚驗即曰苜蓿湯調五苓散服之最效

本事治頭中濕熱散黃疔瓜蒂散

瓜蒂二七介 赤小豆折 秫米冬二七散

右細末如大豆大一枚許細鼻中縮鼻令人當出黃

小慎不可吹入

霄岐 結腎散黃太陽附本也 以結胸法治之

痞氣散黃太陰附本也 以痞氣法治之

活問白虎証亦身熱散渴引飲小便不利何以不散黃答

曰白虎與散黃証相近遍身汗出為熱白虎証也頭

面汗出頸下以無汗散黃証也 越

成傷寒散黃是病之已極是以有不治者多矣非止寸口

近掌無脈鼻氣出冷為不治之疾又若体如烟熏直

視搖頭者是为心絕環口壅黑柔汗散黃是为脾絕

皆不治之診也

少陰病 但欲寐嗜卧 口燥乾咽 咽痛

附吐 附吐利 附下利

但欲寐嗜卧

少陰為病

脈微欲寐

始得發熱病

三三日者

發熱脈沉者

緩汗之無他

証者微汗之

口利皆寒者

附子

燥咽干者

可痛甘桂

少陰之為病脈微細但欲寐也 衛氣寤則行陽寐則行

陰其行陰而寐也必從少陰始故少陰病但欲

寐也

少陰病必得之反熱發脈沉者麻黃附子細辛湯主之

方見發熱

少陰病得之二三日麻黃附子甘草湯微發汗以二三

日無証故微發汗也 註方無証謂無吐利厥証也

麻黃附子甘草湯

麻黃二升

甘草炙二兩

附子

炮一个去皮切一片

右剉如麻豆大每服五升水一盞半煮取八分去滓温

附吐

附吐利

附下利

服相次兩三服以身微汗為度

少陰病得之一二日口中和其背惡寒者當灸之附子

湯主之

附子湯

附子半斤

茯苓七升半

人參半斤

白朮二斤

芍藥七升半

右剉如麻豆大每服五升水一盞半煮至八分去滓

溫服日三服

少陰病二三日若口燥咽乾者大承氣湯急下之方

論見口燥咽干若咽痛者甘草湯不差者桔梗湯

方論見咽痛

得三日坐至

四五日者

变为自者連

交腹痛便膿

血者桃花下利

者真武

得六七日者

腹脹大便者

承氣變咳喘

渴不眠者猪

苓

变为自利煩

燥不眠死

方論見咽痛

少陰病得之二三日以上心中煩不得卧黃連阿膠

湯主之方見不得卧

少陰病二三日至四五日腹痛小便不利若便膿血

者桃花湯方論見下利若四肢重痛下利者真武

湯方論見下利

少陰病六七日腹脹不大便者急下之宜大承氣湯

方見潮熱

少陰病下利至六七日變欬而唾渴必煩不得眠者

猪苓湯方見渴論見下利

少陰病脉微細沉但欲卧汗出不煩曰吐至五六日

自利復煩燥不得卧寐者死

变息高死

得七九日者

紧脉者自腹

温者愈

通身热者便血

燥欲寐

吐欲寐

吐利欲寐

一利欲寐

唇反欲寐

无汗者必汗

恶寒者身

卷无脉者死

少阴病六七日息高者死

少阴病脉紧至七八日自利脉紧变暴微手足反温

者欲解论见下利

少阴病八九日一身手足尽热者以热在膀胱必便

血也

口燥咽乾欲寐方论见燥

欲吐不吐但欲寐方论见吐

吐利但欲寐方论见吐利

下利但欲寐方论见下利

少阴病但厥无汗而强发之必动其血未知从何

道出或从口鼻或从目出是名下厥上竭难治

聖藥

利者亦死

下利後重者

四逆難白無脈

者通脈白通

身痛者附子

道出或從口鼻或從目出是各下厥上竭難治

少陰病四逆惡寒而身蹇脈不至不煩而燥者死

少陰病要裏身倦脈而利手足逆冷者不治

少陰病四逆其人或欬或悸或小便不利或腹中痛

或泄利下重者四逆散主之

四逆散方

甘草炙

枳實破心潰

柴胡

芍藥

右四味各十分併搗篩白飲和服方寸七日三服

欬者加五味子干姜各五分并主下利

悸者加桂枝五分

小便不利者加人參五分

腹中痛者加附子一枚炮令拆

脉沉微者
四逆者体痛
腹寒者附子
益发热者麻
附辛
解时位子至寅

泄利下重者先以水五升煮薤白三升者取二升去

滓以散三方寸已内汤中煮取一升半分温再服

少阴病手足逆冷其人若下利後重者此条四逆散

丸薤白也若下利脉微欲绝及无脉者逆脉四逆属

白通加猪胆汁汤也

右论见下利

若身体骨节痛脉沉者附子汤也

少阴病脉沉者急温之宜四逆汤方况

少阴病身重体痛手足寒骨节痛脉沉者附子汤主之

方论见下利前条

少阴病脉沉发热者即前条麻黄附子细辛汤

少阴病欲解时位子至寅上

惡寒時欲去

不可治

利止眩冒死

脈浮者欲愈

脈細沉數者

汗下

陽証脈浮

嗜卧

無汗脇痛者

柴胡但浮者

麻黃

汗出身重者

風濕

盜汗者合酒

少陰病惡寒而踰時自煩欲去衣被者可治

少陰病下利止而頭眩時自冒者死

少陰中風脈陽微陰浮者為欲愈

少陰病脈細沉數病者在裡不可發汗

少陰病微不可發汗已陽故也隔已虛尺脈弱澁者復

不可下之

太陽病十日以去脈浮細嗜卧者外已解也胸滿脇

痛者小柴胡湯脈沉浮者麻黃湯論見脇痛

陽明脈弦浮大脇痛鼻干無汗嗜卧身黃者小柴胡

湯脈但浮無餘証者麻黃湯論見鼻干

脈浮汗出多眠若身重息澁者風濕方論見風濕若合

少陰病欲罷時從子至寅上

目閉欲眠為

狐惑

目則盜汗者三陽合病方論見盜汗

狐惑病默默欲眠日不得閉惡食鼻其面目乍赤乍

黑乍白其声啞者甘草湯心湯其咽干者參湯洗其

壯者解者雄黃重其脉數無吐目赤者黑者當歸赤

小薑散並見狐惑

口燥舌乾



少陰病得之二三日口燥咽干者急下之宜大承氣湯

少陰病自利絕青色心下痛口乾燥者大承氣湯論見

傷寒無大甚口燥渴皆惡寒者白虎加人參湯

陽明病發熱汗出不惡寒反惡熱者白

虎加人參湯方論見並渴表解者

陰陽

但欲得而燥

者少陰

身體重而燥

者陽証

表解無痛者

白虎心下滿

痛者陷胸

太陽病汗下後不大便日晡潮熱心下滿痛而舌上

白虎心下滿

病加人參湯子論見並渴表解各

陽欲飲水不咽

者衄

咽于多眠目不

閉者狐惑

忌

陰

咽痛欲寐

者少陰

熱者甘草桔梗

寒者半夏散

咽傷寒中者

苦酒

太陽病汗下後不大便日晡潮熱心下滿痛而舌上

燥渴者大陷胸湯

陽明病口燥但欲飲水不嚥者必衄海藏云嗽水不

嚥胸滿心下手不可近者桃仁火承氣湯生之

病人默默欲眠目不能閉起居不安其声啞者或咽

干皆作狐惑治之

咽喉乾燥者不可發汗

咽痛

少陰病二三日咽痛可與甘草湯不差者與桔梗湯

甘草湯

甘草二兩

右判如麻豆大每服四分以一盞煎至六分去渣

溫服三日

桔梗湯

桔梗一分 甘草一分

右判如麻豆大每服五分以一盞半煎至八分去渣

溫服

少陰病咽中痛半夏散及湯主之

半夏散及湯方

半夏 桂枝 甘草 炙各等分

已上三味各別搗節以令治之白飲和服之方寸匕日三服若不飲能散服者以水一升煎七沸內散兩方寸七更煎三沸下火令小冷少咽之

成無己云甘草湯主少陰客熱咽痛桔梗湯主少陰陰寒

方寸七更煎三沸下火令小冷少咽之

成無已云甘少陽主少陰客熱咽痛桔梗湯主少陰寒熱
相搏半夏散及湯主少陰客寒熱相搏咽痛半夏散
及湯主少陰客寒咽痛也

少陰病咽中傷生瘡不能言語不出者苦酒湯主之
苦酒湯

半夏 洗破如棗核大十四个 雞子 一个去黃納上苦酒著雞子殼中

右二味納半夏著苦酒中以雞子殼置刀鐮中安火
上令三沸去渣少、含咽之不差更作三劑

脈緊當無汗反汗出者亡陽也此屬少陰法當咽痛
而復吐利 論見吐利

師曰伏氣之病以意候之今月之內欲有伏氣候今用有

咽痛吐利為
少陰

咽痛下利為
少陰厥陰

陰陽毒

咽痛

面赤壯者陽

毒

面青黑者陰

毒

診

眩而欬者咽痛

不欬者咽不痛

伏氣當頰脈之若脈微弱者當喉中痛似傷非喉痺也病人云笑咽中痛雖下今復欬下咽活人續法見後

咽痛下利並胸滿者猪膚湯厥逆面赤者通脈四

逆湯下後厥逆下部脈不至者麻黃升麻湯並見下利

陽毒咽痛面赤斑如錦紋唾膿血五日可治七

日不可治升麻鱉甲湯活人云陽毒升麻湯主之論見陽毒

陰毒咽痛面目青身痛如被杖五日可治七日不

可治升麻鱉甲去雄黃蜀椒湯活人陰毒甘草湯

主之論見陰毒

太陽下後脈緊者必咽痛論見太陽

陽明病頸眩而欬者必咽痛若不欬者咽不痛論見

不效者咽不痛

陽明病發時而飲者必咽痛若不效者咽不痛論見

先厥後熱利

止者嗟痺不

止者嗟不痺

忌

咽閉忌汗下

寒

伏氣先咽痛

後下利

先厥後熱者下利必自止止而反汗者其嗟為痺
若熱無汗者下利必自止若不汗者必便膿血其
喉不痺論見下利也

咽中閉塞不可發汗發汗則吐血氣欲絕手足厥冷欲
得蹇卧不能自溫咽中閉塞不可下下之則上輕下重
將水不下卧則欲蹇身急痛下利日數十行

咽痛續法

活 半夏桂枝甘草湯治伏氣之病謂非時有暴寒中人伏
氣於少陰徑始不覺病旬月乃登發脈微弱法先咽
痛似傷寒非咽痺之病必下利始用半夏桂枝甘
湯主之不四逆湯主之此病只二月便差古方謂之腎

傷寒也 仲景論見前

半夏湯 甘草 炙 桂心

右等分 剉如麻豆大 每服四升水 一盞 半夏七分 故
冷少 含細咽之 此即仲景半夏散及湯藥味 但取咀耳

附吐

腹滿時痛而吐者 太陰病 論見腹滿 活人云 理中湯主之

少陰病 欲吐之 吐心煩 但欲寐 自利而渴 論見不利

○活人云 宜口 避湯

少陰病 飲食入口 則吐 心中溫 溫欲吐 復不能吐 始得

之手 足寒 脈強 遲者 死 此胸中實 不可下也 當吐之

若鼻上有寒 飲乾嘔者 不可吐也 急溫之 宜四逆湯

吐者太陰 欲吐不吐但欲寐 者少陰 肢寒有物出 宜吐 無物乾嘔 宜溫

六日變燥利
不得寐死

腹痛欲嘔者

黃連

鮮後欲吐者竹

葉

吐沫頭痛者

茱萸

吐水煩渴者

五苓

吐下後吐

少陰病但欲卧不煩而欲吐五六日變自利煩燥不
得寐者死論見但欲寐

腹痛欲嘔吐者黃連湯

病鮮後虛羸少氣欲吐者竹葉石膏湯

乾嘔吐涎沫頭痛吳茱萸湯立之

吳茱萸湯

吳茱萸 一兩半 湯洗三次

人參 二公去芦

生姜 一兩半

大棗 三个

右剉如麻豆大水二盞半煎至八公去查公二服

發熱渴欲飲水、入則吐者五苓散論見取

傷寒本自寒下醫復吐下之寒格更逆吐下若食入口

一曰欲吐者姜連
苓
朝食暮吐者連

汗後吐
脈數者客熱
胃冷
吐膿血者內冷

厥逆者甘姜

即吐干姜黃連黃芩人參湯主之

于姜黃連黃芩人參各等分

右剉如麻豆大每服五升水一盞半並八分去渣溫服

太陽病吐後汗出不惡寒者熱明脈細數欲食冷

食朝食暮吐者此為小逆論見卷九

病人脈數數為繇當消是利食而反吐者此以汗令

陽氣微鼻氣虛脈乃數也數為客熱不能消是以胃中

虛冷故吐也

凡脈挂枝湯吐者其後必吐膿血也註云內熱者服桂枝

湯則吐如酒客之類也

誤用桂枝湯汗後
甘草乾姜湯論見
便手足厥冷咽乾煩燥吐逆者甘

吐續法

寒熱

脈數煩渴為
熱

不飲水為寒

後汗後吐

活吐有冷熱二証寸口脈數手心熱煩渴而吐以有熱在
胃晚五苓散主之

寒熱不飲水而吐者理中湯去木加生薑主之

陰証喘促及吐逆者逐陰丹入口便佳

大橘皮湯治動氣在下不可發汗發汗則無汗心中大

煩骨節疼痛目暈惡寒食則反吐及不得入先服大橘

皮湯吐止後服小連中湯

橘皮

一兩半去皮

生薑

一兩

棗子

八个 甘草 炙半兩

人參

竹筴

半升

右水三大盞煮取一盞去渣分二服

吐逆脚气者
治脚气

吐利無寒者

頭痛為陰

腹滿吐利太陰

欲寐吐利太陰

汗出咽痛者已

陽

無汗厥逆者茱

萸肢溫者生

者死痙者嘔利者

病人直患嘔吐而復肺弱或疼乃是脚气當作脚气以
之治見痺厥

附吐利

腹滿特痛吐利不渴者太陰病

病人脈陰陽俱堅反汗出者已陽也此屬少陰法當

痛而復吐利

少陰病吐利手足厥冷煩燥欲死者吳茱萸湯主之

少陰病吐利手足不逆冷反欲得熱者不死脈不至者灸

少陰七壯

少陰病吐利燥煩四逆者死

少陰病下利欬而嘔渴心煩不得眠者猪苓湯論

見下利

嘔利渴變不眠

者猪苓

兩肢重者

真武

脈微汗者灸之

汗出清及脈微

者四逆

吐利有寒也

頭痛為陽

成嘔利者

傷寒

未汗者黃芩

汗不解者大柴

水藥不啗汗

暴發者利去多

者霍亂

見下利

少陰病腹痛小便不利四肢重痛自下利或嘔者真

或去附子水生姜湯論見下利

少陰病下利脈微喘嘔而汗出者當溫其上灸

論見

既也且利小便復利而大汗出者下利清穀內寒外熱脈

微欲絕者四逆湯主之并和元人霍亂篇

太陽與少陽合病頭疼胸滿往來寒熱自下利而嘔者

黃芩加半夏生姜湯論見合病

發熱汗出不解心中痞鞭嘔吐下利者大柴胡湯

論見

發熱汗後水藥不得入口為逆若更發汗必吐下不止

嘔吐自利名曰霍亂

熱多而渴者五苓散
寒多不渴者理中湯
中汗出肢厥者
四逆

病發熱頭痛身疼惡寒亡利者此名霍亂自吐下又利

止復更發熱也

霍亂頭痛發熱身疼痛熱多欲嘔者五苓散主之寒多

不用水者理中丸主之書

五苓散

理中湯

人參 干姜 一兩炮 甘草 三兩炙 白朮 半兩

腹痛者加人參一兩

寒者加干姜一兩半

渴欲得水者加朮一兩半

膈上築者腎氣動也去朮加桂四兩

吐多者去朮加生薑四兩

瘧上藥者腎氣動也去木加桂四兩

吐多者去木加生姜四兩

下多者還用木

悸者加茯苓二兩

腹滿者去木加附子三兩一枚服湯後如食頃飲熱粥

一升許自溫勿發揚衣居人云或四支拘急或轉

筋者亦去木加附子

右剉每服五升水一盞半煮至八分去渣溫服

吐利汗出發熱惡寒四肢拘急平足厥冷者四逆湯主之

素土鬱之發民病嘔吐霍亂注下六元正經論

太陰所至為中滿霍亂吐下

右濕土霍亂即仲景五苓散理中丸之類是也

四運氣霍亂分
濕熱

歲土不及氣乃大行民病霍亂飧洩氣交變論

右土虛則勝霍亂即謹甫桂苓白朮散之類是也

熱至則身熱霍亂吐下六元正化論

右熱霍亂即活人香薷散之類是也

靈是太陰之別名曰子孫去節本之役別走陽明其別者

入絡腸胃厥氣上逆則霍亂云云之所別也經脈篇

氣亂于腸胃則為霍亂取之是太陰陽明不下取之三

里五亂篇東垣云是太陰募章門穴也是陽明募中

腕穴也

吐利止而身痛不休者當消息和解其外宜桂枝湯小

和之

霍亂後病
身痛者和
脈微者溫裡

針灸霍亂皆
取足太陰陽明

惡寒脈微利止者四逆加人參湯

身之痛者其脈微者溫之

惡寒脈微利止者四逆加人參湯

吐已下斷汗出而厥四肢拘急不解脈微欲絕者通脈

四逆加猪膽汁湯主之

通脈四逆加猪膽汁湯

甘草二兩

干姜三兩

附子

大者一个去皮尖破八片

猪膽汁合

右三味剉如麻豆大小三盞者至二中盞去查納猪

膽汁分作五次溫服其脈即來

吐利發汗脈平小煩者以新虛不勝穀氣故也

乾嘔而利並脇痛而表解者十棗湯並心下痞鞭

而煩者甘草瀉心湯並厥逆脈微者通脈四逆湯

白通加猪膽汁湯詳見干嘔門

乾嘔下利

分陰陽

脇痛霍亂者

十棗瀉心

厥逆脈微者

四逆白通

診

吐利脈緊去
食破食食

夏月霍
亂為暑

脈陰陽俱緊至此利其脈獨不解緊去入安此為欲

解若脈遲至六七日不欲食此為脫若水停放也為

未解食自可者為欲解

吐利續法

夏月口鼻霍亂上吐下利小腹滿痛大腸短燥四肢逆

冷冷汗自出及脚轉筋宜服香薷飲便井中沈冷極

冷頓服之乃效香薷散便夏月預宜合下以備此証

它藥下能救此証

香薷散治陰陽不順清濁相干氣鬱中佳各為霍亂此

皆飽食脈膈頓啞乳酪酒陸伯品無所不食多飲水

瘧眠臥冷席冷冷之氣傷於脾胃諸 結而小清

陰陽二氣壅而不反陽氣欲降陰氣欲升陰陽交錯

陰陽二氣壅而不反陽氣欲降陰氣欲升陰陽交錯
變成吐利不已百脈混亂榮衛俱虛冷傳轉皆宜勞

厚朴去皮

黃連

二又二味入生姜白
及同半炒令紫色

香薷

右搗羅為末每服三分水一盞酒半盞同煎至七分

去渣用新汲水頻換令極冷頓服之乃有神効

羅枝苓白朮散治冒暑飲食所傷傳受濕熱內甚霍亂吐

瀉轉筋急痛腹滿痛悶小兒吐瀉驚風宜服

桂枝

茯苓

白朮

人參各半

甘草一分

木香分

藿香分

葛根

澤瀉

石膏

寒水石各五分

滑石二分

右為細末熱湯調下三分食後冬飲及新水調或生

姜湯下小兒服一錢

桂苓甘露散流濕開燥治痰涎止喘嗽調歲府寒執恒
吐服之令人氣液宣平及瘡小腫世利不止

桂

茯苓

白朮各半升

甘草

芎藭

石膏

寒水石各五

滑石二升

右為細末每服三升白湯調下新水或生姜湯亦得

戊午春攻襄陽回住夏於曾州界有蒙士百戶昔良海

目食肉由飲僮乳得吐瀉霍亂証從朝至午精神昏曠

以目急來豈予視之脈得厚數按之無力可傷之物已

出矣即以新汲水半碗桂苓白朮散徐徐服之稍得安

靜又於墻陰掘地約二尺許貯以新水在內攪動待一

時登定名曰地特水用清者一盃吞調服之漸氣調吐

靜又於牆陰掘地約二尺許貯以新水在內覺動待一

時燈定名曰地漿用清者一盃存調服之漸、氣調吐
鴻遂止至夜得安眠翌日微煩渴遂煎錢氏白朮散時
時服良愈或曰用地漿者何也予曰神屬地、屬陰土
平曰靜順感至陰之氣又於牆陰貯以新汲水以收重
陰之氣也陰中之陰能鴻陽中之陽也霍亂証目暑熱
內傷所得之故痺論云陰氣者靜則神藏燥則消亡又
加暑推七神迷亂非至陰之氣則不能息予用之者此
也或曰內經福萬世之書豈不信歟

提舉侍其公年七十九歲至元丙寅六月四日中暑毒
霍亂吐瀉昏胃終日不省人事時夜參半請予視之診
其脈六七八至洪大有力頭熱如火足寒如冰半身不

遂牙關緊急，予思內經五亂篇中說六清氣在陰，濁氣在陽，榮氣順脈，衛氣逆行，亂於胸中，是謂大悅、亂。於胃則為霍亂，於是霍亂之名自此而生。蓋年高氣弱，不任暑氣，陽不在陰，則嘔，陰不在陽，則吐。陰陽不相存，則既吐且嘔。前人見寒多以理中湯，熱多以五苓散作定法以治之。今暑氣極盛，陽明得時之際，既自動而得之中暑，明矣。非甘辛大寒之劑，不能。嘔其暑，熱墜厚，濡之大，安神明也。遂以甘露散甘辛大寒，嘔熱補氣，加茯苓以分陰陽，約一斗水調灌之。漸省事，諸証悉去。慎言語，節飲食三日，以參朮湯以意增減，旋服之，理其正氣，逾十日後方平復。

濕霍亂

無擇詞子散治老幼霍亂一服取效

詞子煨去核 甘草炙 厚朴姜制炒 干姜炮

草葉煨 陳皮 良姜炒 茯苓

神曲炒 麴蘖炒各等分

右為末每服二分候散刺不可忍時用水一盞煎七

分入塩服如刺則塩占

聖治霍亂厚朴製之以姜汁火上炙令查為末非時及新

調下二錢七佳

大全人參散治姙娠霍亂吐瀉心煩腹痛

人參 厚朴姜製 橘紅各一兩 當歸炒

干姜炮 甘草炙各半兩

理其正氣逾十日後方平復

霍亂雜法

右為末每服四升棗三個水同煎

白朮散治妊娘霍亂腹痛吐逆不止

白朮

益智仁

枳殼制

橘紅各七分

草豆蔻煨去皮

良姜炒各半兩

右為末每服四分姜四片同煎

丹霍亂內有所傷外有所感

見臧吐瀉區用吐提其氣起吐用二陳湯加臧亦可或用

樟木煎湯吐亦可

海藏霍亂証事自胃經或曰寒飲或曰飲水或傷水毒或

感濕氣冷熱不調水火相干陰陽相搏故轉筋掣痛

經絡亂行暴作吐瀉中焦胃氣所主也察其色、脈

隨經擇本此治霍亂吐瀉之法也

經絡行暴作吐瀉中焦胃氣所主也察其色脈

隨經擇本此治霍亂吐瀉之良也

外臺治霍亂吐下不止艾一把水三升煮取一升頓服

經驗霍亂橘紅湯下山芫根末二錢

山居霍亂吐瀉屋下倒掛塵場泡澄清服之大忌飲食入

腹則死吃冰水不妨不可吃熱物

集効吐瀉不止或取轉多四肢厥虛風不省人事服此

四肢潮暖神識便省回陽散天南星為末每服三分

入京棗三枚同煮至八分溫服未省再服

霍亂轉筋治法見轉筋門

羅增損縮脾飲解伏熱除煩渴消暑毒止吐利霍亂之後

服熱藥太多煩燥者尤宜服之

霍亂不省人事

霍亂轉筋

吐瀉止後諸

方

草果 烏梅 甘草 宿砂 冬罌 干姜 二兩

右吹咀每服五分水一盞生姜十片煎至八分去渣

以水沉冷服以解煩或欲熱欲溫並任意服代熱水

飲之極妙

無擇茯苓澤瀉湯治霍亂吐利後煩渴欲飲水

茯苓八兩 澤瀉四兩 甘草炙二兩 桂心二兩 白朮三兩

右為剉散每服四大錢水一盞生姜三片煎七分去

渣食前服一方有小麥五兩

世傳以竹杖兩手扳抱住於脊骨就杖見上下各点一穴

如先吐先灸上穴先瀉先灸下穴各三壯百散百中

又法霍亂諸藥不効者灸大椎

霍亂針灸

俱不

又法以鹽納臍中灸二十七壯立甦

集成霍亂吐瀉

中脘 天樞 三里 委中

摘英又法

上脘 三里 書

甲霍亂洩出不知先取太谿後取太倉之原

又法

巨關 關衝 支溝 少澤 解谿 主之 千金又有陰陵泉

東陽吐利上下俱出歲痺膿血頭重如山臂痛

太白 地機 風府 各五分 長強 尺澤 各于

甲霍亂細注期門主之

足大陰陽明 穴

巨太陽穴

厥逆霍乱府舍主之

世傳霍乱手足逆冷灸三陰交七壮

霍乱遗矢失气三里主之

甲霍乱逆气鱼际主之太白主之

世傳病人合面正卧手足相身以繩橫直又脐尖頭依繩

下便俠脊又边相去各一寸半灸二七壮無不差

又云霍乱已死但有暖气者承筋七壮立甦承气以繩

從足姆指圍至後跟一匝捻断等折一半為度以此

度從足跟貼地量止至臑度極頭處是穴

甲霍乱頭痺不仁承筋主之千金云主瘰癧脚瘦

霍乱僕參主之

世傳霍乱遍体轉筋肚腹四肢厥冷欲絕者其脈共大易

診霍乱

霍乱宜禁

世傳霍乱遍体轉筋肚痛四肢厥冷欲絕者其脉洪大易
治脉微腎縮舌卷難治

千金丸 諸霍乱忌與米飲胃中得米飲即吐不止

羅學古老人云霍乱轉筋吐瀉不止者其病在中焦陰陽
交而不和故而為痛也此最為急病不可與分毫粥
飲穀氣入胃則必死也

保丸霍乱慎勿與粟米粥湯入胃即死本草曰粟米味鹹
微寒無毒主養腎氣去脾胃中熱益氣霍乱脾胃極
損不能傳化加粟米豈有能生也耶如吐瀉時多欲
食之後宜微以稀粥補養以進為妙

凡霍乱不可飲熱白木湯犯者難救

腹痛自利不
渴屬太陰

附下利

自利不渴者屬太陰以其臟有寒故也當溫之宜四逆湯

四逆湯

甘草二兩 干姜三兩 附子半斤

右剉如麻豆大以水一盞半煮至七分去渣溫服強人

加附子半斤加干姜一兩半

少陰病欲吐不吐心煩但欲寐五六日自利而渴者屬

少陰也虛故引水自救若小便色白者少陰病形悉

其小便白以下焦虛有寒不能制水故令色白也居人

宜四逆湯主之

少陰病下利六七日欬而嘔渴心煩不得眠者猪苓湯

但欲寐自利

屬少陰

下利欲寐並

渴小便白者曰

送

變不眠者猪

苓

利清水者
氣非水脈
者頭痛

主之

少陰病自利清水色純青心下必痛口乾燥者急下之
宜大承氣湯

右孫北云東葉門開染在實大即患傷寒証十餘日
口燥舌乾而渴心中疼而利清水衆醫皆相守但調
理兩汗下皆而不效實大親故相謂曰傷寒邪氣害
人性命其連寫了以不決之疾投不測之鑿乎乃孫
至曰物日即已不可下今日正當下遂投以小承氣
湯遂大便通得睡明日平復衆人皆曰此証曰何下
之而愈孫曰讀書不精徒有書耳口燥舌乾而渴宜
此少陰証耶少陰証固不可下豈不知少陰一証自

無証兼者白
通兼腹痛股疼
者直武

利清心下痛下之即愈仲景書明有是說也衆

時欽服

下利欲飲水者以布拭故也白頭翁湯主之

白頭翁湯

白頭翁三分 黃芩三分 秦皮三分 黃連三分

右剉如麻豆大九二錢者至八分者查過服不差再服

少陰病下利白通湯主之

少陰病二三日不已至四五日腹痛小便不利口支

重疼痛自下利者此為有也其人或欲或小便利

或下利或嘔者真武湯主之

真武湯

柴胡 芍藥 各三分 附子 一枚 白朮 半斤 加減

茯苓 芍藥 各三分

附子 不四
分之一

白朮 半升
加減
法從本方

右竈末炒五外 生姜三片 水一盞半 煎八分 去渣 一溫

服日三服

若欬者加五味子細辛乾姜各一分

若小便利者去茯苓

若下利者去芍藥加干姜

若嘔者去附子加生姜七片通前十二片

少陰病下利咽痛胸滿心煩者猪膚湯主之

猪膚湯

猪膚四升

右一呷以水一盞半煮取一盞二分去渣加白蜜二合

黃咽痛胸滿者猪膚湯

兼手足厥冷

兼便膿血

脉微瀉宜灸

兼譫語者被

火

利止手足溫可

治

厥利屬欬

半白粉一合二勺半熱香和相得溫服

海藏云猪膚猪皮也

少陰病但欲寐下利者兼手足厥冷者白通加猪膽

汁湯通脉四逆湯也方論見後厥利本若兼便膿血者

桃花湯也方論見後便膿血者

少陰病下利脉微瀉嘔而汗出必數更衣反少者當溫

其上灸之

少病陰欬而下利譫語被火氣劫故也小便必難以強

責少陰汗也

少陰病下利若利自止惡寒而倦手足溫者可治

大汗出熱不去內拘急四肢疼以下利厥逆而惡寒

者四逆湯主之

陰少陰

汗後拘急者

下後咽不利者

升麻、黃

診厥利
脈沉者身重
者鬱胃解

大汗若大下利而厥冷者四逆湯主之

傷寒六七日大下後寸脈沉而遲手足厥逆下部脈不

至咽喉不利唾膿血泄利不止者為難治麻黃升麻

湯主之

麻黃升麻湯

麻黃 二五分 去節

升麻 一及一分

當歸 一五分

知母

黃芩

芍藥 各一斤 銖

石膏 碎

白朮

乾姜

芍藥

天門冬 去心

桂枝

茯苓

甘草

炙甘草

右剉如麻豆大每服五小匙一盞半者至八分去渣

溫脈相次一炊久進一服汗出愈

下利脈沉而遲其人面少赤身有微熱下利清者必

食餅不執者愈

厥時溫生矣之溫生

鬱胃者汗出而解病人必微厥所以然者其面戴湯下虛故也

凡厥利當不能食今反能食者恐為除中試食以索餅不散熱者知胃氣尚在必愈也 論見厥

傷寒先厥後發熱而利者必自止見厥後利

傷寒先厥後發熱下利必自止而反汗出咽中痛者

其候為痺發熱無汗而利必自止若不吐必便膿

血者其喉不痺

下利後脈絕手足厥冷時時脈還手足溫者生脈不

還者死

下利手足厥冷無脈者灸之不溫若脈不還反微喘

厥不止死
得卧死

厥利甚但欲
寐属少阴

未温脉微者
通阳後无脉
者脐下重
者菹白
寒蹇者不治

者死

傷寒下利者執至甚厥不止者死

傷寒發熱下利厥逆躁不得卧者死

少陰病下利脉微者與白通湯利不止厥逆無脉乾

嘔者煩白通加猪膽汁湯主之脈湯脉暴出者死

微續者生

白通湯

乾姜 一兩
附子 一枚 生用

右二味每服五升水一盞半入葱白二寸煮至七分

去查温服

白通加猪膽汁湯

乾姜 子

葱白 一茎

附子

一个生去皮破八片用二片

芎

一合二勺半

猪膽

一个四分之

右水一盞煮至五分去渣内取膽汁和相得分温再服

少陰病下利清久裏寒外熱手足厥逆脈微欲絕身反

不惡寒其病面赤色或腹痛或乾嘔或咽痛或利止

脈不出者通脈四逆湯主之

下利清久裏寒外熱汗出而厥者通脈四逆湯主之

通脈四逆湯

甘草 一尺炙

干姜 二兩

附子

大者一个去皮破八片生

面赤色者加葱九莖

腹中痛者去葱加芍藥二兩

腹中痛者去芍藥加芍藥二兩

嘔者加生姜二兩

嘔痛者去芍藥加桔梗一兩

利止脈不出者去桔梗加人參二兩

石到如麻豆大每服五分以一盞半煮至八分去渣

溫服未差急更作一劑其脈續、出者食

少陰病但欲寐四肢逆冷而利者下重者四逆散加

芫白也論見厥方見欲寐者惡寒身踴者不治也

論見欲寐

裏表

下利腹脹喘身体疼痛先溫其後乃攻其攻溫裏四

逆湯攻表桂枝湯

傷寒表不解乾嘔發熱欬而下利者此為水氣小

下利有表

脈浮為陽

身疼者先溫

後表

欬嘔者執者

青龍

頭痛者

葛根

頭痛脇滿者

黃芩

下後脈弱者

葛連苓

青龍去麻黃加芫花湯方論見效

太陽與腸明合病者必自下利葛根湯主之葛根湯

方見大陽病口舌人云下利而頭痛腰疼肌熱并

目疼鼻十其脈浮大而長者是其証也

太陽與少陽合病自下利者與黃芩湯若嘔者黃芩

加半夏生姜湯主之下利而頭疼胸滿者或口苦

咽乾或往來寒熱其脈浮大而強是也

黃芩三分 甘草二分 芍藥二分 大棗二枚

右四味以水二盞半煮取八分去滓溫服若嘔者加

半夏六分 生姜一分半

太陽証桂枝証豎及下之利遂不止脈促者表未解

太陽証桂枝証豎及下之利遂不止脈促者表未解

也喘而汗出者葛根黃芩黃連湯主之

葛根黃芩黃連湯

葛根三兩 甘草半兩炙 黃芩二兩 黃連二兩

右剉如麻豆大每服五合水一盞半煎至八合納諸

藥煮取二升去渣溫服日進二三服

下利清穀脈沉微手足厥逆者為陰且通脈四逆湯

論見前條

脈浮而遂表熱裏寒下利清臭者四逆湯主之

傷寒醫下之續得下利清臭不止身疼痛者急當救

裏後身疼痛清便自調者急當救表裏宜四逆

湯救表宜桂枝湯

少陰

下利清穀 脈沉厥逆屬 少者通脈 脈浮不厥 屬少者逆 下後身疼 者救裏救 表

下利便膿血
欲寐桃花
厥執多者當
愈
厥執無汗者
不止
脈數而渴者
有熱

少陰病下利便膿血者桃花湯主之

少陰病二三日至四五日腹痛小便不利下利不止

便膿血者桃花湯主之

桃花湯

赤石脂四兩半全一半節末 糯米二升 干姜一個

右水二大盞煮三味米熟去渣納赤石脂細末一升

寸七湯服六分蓋日三服食勿更服

少陰病下利膿血者可刺

下利便膿血者厥而後熱厥少熱多者病當愈也

論見厥者先厥後發熱無汗者利不止也論見前條

下利脈數而渴者今自愈設不差必清膿血以有熱故也

下利脈數而渴者今自愈設不差必清膿血以有其故也

下利寸脈反浮數尺中自澁者必清膿血

下後脈數不鮮而不利不止者必胸脹而便膿血

也論見畜血

下利讞語者脈微手足厥反但欲寐小便難者為

陰宜補利和之者若脈和手足之溫及不欲寐小

便利者為陽宜調胃承氣湯論見讞語及利以

陰下利欲寐者

陽明少陽合病必下利其脈不負者順也負者失也

互相克賊各為負也脈滑而數者有宿食也當下

之宜大承氣湯

下利脈遲而滑者內實也利未欲止當下之宜大承

下利讞語

脈浮肢厥者

為陽

脈和不厥不寐

為陰

下利脈治

肢滑為陰宜

下

脈微為陰宜

溫

下後浮大者

歸逆

下氣湯也

下利脈喘當有所去下之乃愈宜大承氣湯

下利脈微者白通也若微瀉嘔而汗出數更衣者

當溫而灸之也方論見前以陰下利條

下利脈大者虛也以其強下之故也設脈浮革故

下腸鳴者屬當歸四逆湯以主之

熱痢下重者白頭翁湯主之

四肢逆而泄利下重者四逆散加薤白

下利身體疼痛若但四肢沉重痠痛小便不利者

前條真武湯証也若四肢痠逆惡寒者四逆

湯也若通身疼痛者先以四逆溫裏後用桂枝

下利裏急

後重

熱者白頭翁

逆者四逆散

下利支脈身

痛

四肢痠重或四

逆通身疼

先溫後攻

下利心下硬
未下為結熱
宜承氣
下利為虛氣
宜芫心
下利咽痛
胸滿者猪膏
厥逆者通脈
唾膿者脈升
下利胸痛脈滑
宜吐
下利遂不著
為腸熱利
心下痞硬者
理中芫心桂枝

攻表也方論見前條

下利三部脈皆平按之心下鞭者急下之宜大承氣

湯下後下利心下痞鞭者此非結熱但胃中虛客

氣工逆故使鞭甘草瀉心湯論見瘕

下利咽痛若黃胸滿者猪膏湯也黃厥逆者通

脈四逆湯也若下後利不止脈逆下部無脈噤

膿血者麻黃升麻湯也方論並見前條

下利日十餘行胸中痛寸口脈滑者宜吐之則

利止論見時病

膈寒服湯藥下利不止心下痞鞭服瀉心湯已復以

他藥下之利不止鑿以理中與之利益甚理中者

脈促喘汗者

葛苓連

潮熱譫語者

柴胡承氣

脈大腸鳴者

歸洋

此証厥洋者

麻升

理中焦此利在下焦赤石脂禹餘糧湯主之復

利不止者當利其小便

赤石脂禹餘糧湯

赤石脂四兩

禹餘糧四兩

右判碎每服五分水一盞半煮至八分去渣溫服不差存崇

下後心下痞鞭腹中雷鳴乾嘔而利者甘少瀉心

湯方論見痞

下後心下痞鞭表裏不解而利者桂枝人參湯方論見痞

下後脈促表不解喘汗而利者葛根黃芩黃連湯

論見前下利有表者

丸藥下後潮熱脇滿嘔而利者先用小柴胡湯解

丸藥下後刺熱喘喘而利者先用小柴胡湯解

外後以柴胡加芒硝湯論見潮熱

丸藥下後識語脈調扣小便利而下利不厥者謂

胃用氣湯論見譏語

下後脈大浮葶藶鳴而利者當歸四逆湯論見前

下利脈沉者

下後脈數不解者必便膿血論見前膿血條

下後成陰証厥逆咽不利唾膿血而利者麻黃升

麻湯論見一厥利條

少陰病脈緊至七八日自下利脈暴微手足反溫脈

緊反去者為欲解也雖煩下利必自愈

傷寒脈溫手足溫至七八日忽暴煩下利日一餘

診
立一日忽自利
肢溫自愈厥
者難治
者熱汗不止死
躁不臥死

行者必自止論見黃門

世熱而取七日下利者為難治

傷寒六七日不利便發熱而利其人汗出不止者死

有陰無陽故也

少陰病但欲臥不煩至五六日忽自利煩熯不得

寐者死

下利脈沉弦者下重脈大者為未止脈微弱數者為

欲自止雖發熱不死下利有微熱而渴脈弱者

今自全也

下利脈類而渴者自全設不差者必清膿血論見前

下利脈數有微熱汗出今自全後復緊為未解

診下利脈

微弱數而渴

者自全

大者醫者未

止實者死

損者難治

忌

寒熱濕

臍下寒大便

青白者寒

臍下熱大便

黃赤者熱

傷寒下利日十餘行脈反實者死

假合下利寸口關上尺中悉不見脈然尺中時一

小見脈再舉頭者腎氣也若見損脈未至為難治

下利清穀不可攻表汗出必脹滿

下利續法

書

活寒毒入胃者臍下必寒腹脹滿大便或黃白或青黑或

下利清及宜四逆湯理中湯白通加附子湯四逆加

薤白散

脇熱利者臍下必熱大便赤黃色及腸間津汁垢膩

宜黃芩湯白頭翁湯三黃熱艾湯薤白湯赤石

脂丸

三黃熱艾湯治傷寒四日而大下熱利時作白通湯
諸藥多不得止宜服此湯除熱止利

黃芩 黃連 黃柏 各三分 熟艾子 半豆子大

右剉如麻豆大水二盞煮取七分去渣溫服

薤白湯治傷寒下利如爛肉汁赤帶下伏氣腹痛諸熱

毒悉主之

豉 半合 綿裹 薤白 一把 梔子 七个

右剉如麻豆大水二升半先煮梔子十沸下薤白煮
至二升已下豉煮取一升二合去渣每服一盞

赤石脂丸治傷寒熱利

赤石脂 一升 黃連 當歸 各二升 乾姜 炮 一升

便膿血為溫
仲夏用桃在
運用地榆運
柏

右為末煉蜜丸梧子大每服三十九丸米飲吞下日三服
濕毒氣盛者下利腹痛大便如環血或如爛肉汁也宜

桃花湯地榆散黃連阿膠散

地榆散治傷寒毒熱不解日晚即壯熱腹痛便利膿血

地榆一升 犀角屑一升 黃連一升 去鬚炒 茜根一升

梔子仁半升 黃芩一升

右為簾末每服四升水一升入薤白五寸煎至六分

去渣不計時服候溫服

海藏 阿膠湯治傷寒熱毒入胃下利膿血

黃連炒二升 梔子仁半升 阿膠炒交令燥

黃柏 去籬皮各一升

汗下後下利
大小利腹癢
溫重急後重
宜下氣逆宜
和

右為籩末每服四分以一盞煎服每時

雲岐傷寒汗下後大小便利者腹中痛者燥腸丸

附子 不炮

龍骨半斤

乾姜 一斤

米殼半斤

吳茱萸半兩

訶藜皮半斤

右為細末酒糊為丸如梧子大每服三十丸溫水下

利止勿服

傷寒汗下後裏急後重下利者七宣丸

大黃 一斤

桃仁 三十个去尖皮

木香 五分

桤榔 五分

訶子皮 五分

右為細末煉蜜為丸如梧子大每服五十九丸溫水下

傷寒汗下後氣遲利不止者寒也枳殼芍藥干姜

甘草湯

芍藥 半斤
甘草 半斤
枳殼 半斤
干姜 半斤

傷寒汗下後氣虛利不止者寒也枳殼為藥干姜

芍藥半升 甘草半升

枳殼半升 炒

干姜炮半升

右剉細每服五升水煎服

厥陰病 氣上撞

飢不欲食 吐衄

厥 館 少腹滿囊縮

氣上撞心

厥陰之為病消渴氣上撞心中疼熱飢而不欲食

食則吐衄下之利不止

厥陰病渴欲飲水者少少與之食

厥陰中風脈微浮為欲食不浮為未食

厥陰病欲解時從丑至卯上

病如桂枝証頭不痛項不強寸脈微浮胸中痞硬氣

厥陰為病言 撞心疼吐衄 渴欲飲水者 少與之 脈浮欲食不 浮未食 解時從丑至卯 氣上撞不吐 蛇者陽証

瓜蒂散

上衝咽喉不得息者此為胸有寒也當吐之宜瓜蒂

瓜蒂 一分 熬黃

赤小豆 一分

右各搗篩已合治之取書分鼓一合湯七合先漬之
須臾煮作稀糜去渣取汁和散溫頓服不吐少少
加得快吐乃止乃諸亡血虛家不可與服

活人云

瓜蒂散丸服一分七葉下便即欲吐且忍之良久
不吐取三分七湯二合和服以手指摘之便吐矣
不吐復稍增之笑以吐為度若吐少病不除明日
如前法再服之可至再三不可令人虛也藥力過
時不吐執湯一升以助藥力吐乞便可食無復餘

時不吐熱湯一升以助藥力吐乞便可食無復餘

毒若服藥過多者飲以解之

奔豚氣上冲胸腹痛往來寒熱奔豚湯主之 方見積

塊方腎積氣條

陰陽易少腹裏急引陰中拘挛上冲胸頭重不欲

舉眼中生花者燒視散論見陰陽易

氣上冲胸口禁不得語欲作剛瘕者葛根湯論見瘕

燒鍼合其汗針更被寒核起而赤者必發奔豚氣從

少腹上冲心者灸其核各一壯與桂枝加桂湯

桂枝加桂湯

桂枝二兩半 芍藥一兩半 甘草一兩 生姜二兩半

大棗六個

汗後氣逆

吐後氣

右倒如麻豆大每服五分水一升半煮至八分去渣

温服桂枝加桂以強心奔豚也

動氣發汗則氣上冲正在心端論見動氣

太陽下之後其氣上冲者宜與桂枝湯方用前法若不

上冲者不可與之

傷寒吐下後心下漾滿氣上冲胸頭眩脉沉堅者發

汗則動搖身為振搖者茯苓桂枝白朮甘草論見戰

振方見振搖

傷寒吐下後發汗虛煩脉甚微八九日心下痞硬脇下

痛氣上冲咽嗑眩胃經脉動惕者久而成痙

氣上撞續法

雜考

活李根湯治氣上冲正在心端

半夏半兩 當歸一分 芍藥一分 生姜半兩 茯苓一分

桂枝一兩 黃芩一分 甘草炙一分 甘李根白皮二石

右剉如麻豆大每服五升水盞半煎至八分去渣温服

飢不欲食

書

飢不欲食、則吐酸者厥陰病 論見氣上冲心

飢不欲食

公陰陽

黃吐酸厥陰者

厥陰

吐酸者已下

厥冷脉結者

宜吐

吐下後者以証
吐後吐食者少遂

瓜蒂散吐之論見厥

注

手足厥冷脉乍緊心煩飢不能食者邪結在胸中宜

太陽病吐後汗出散熱不惡寒關脉細數腹中飢口

不能食朝食暮吐者此為小逆 論見散

陽明病下後心中懊懣飢不能食但頭汗出者梔子

下後懊憹者
桅鼓

陰陽

吐衄

甚且撞心疼
或厥冷者厥

陰

汗後者陽証

厥陰

寒熱

致湯論見煩

吐衄虫

氣上撞心疼飢不欲食吐衄者厥陰病論見氣上冲

靜而復煩真史復止得食而嘔又煩吐衄虫者為衄

厥宜烏梅丸方論見厥

病人有寒復散汗胃中冷必吐衄估人云服理中丸次

用烏梅丸

厥

兩感於寒者三日少陽也厥陰俱病則耳聾囊縮而

厥論見太玄註云耳聾者少陽病囊縮而厥者厥陰病

傷寒一二日至四五日而厥者必發熱前熱者後必厥

傷寒一二日至四五日而厥者必欲發熱而熱者必必

深者熱者深厥微者熱亦微厥應下之而反發汗者
必口傷爛赤

右成無已云若始得之手足便厥而不溫者是陰經
受邪陽氣不足可用四逆湯溫之若手足自熱而至
溫從四逆而至厥者傳經之邪也四逆散主之大須
識此勿令悞也四逆湯方見下利四逆散方見欲寐
又當外証別之常治一中年婦人惡熱而渴脈數細
弱先厥後熱用溫藥反劇後以四逆湯散黃參朮各
半服之厥愈脈出洪大而瘥也

手足厥寒脈細欲絕者當歸四逆湯主之

當歸四逆湯

脈細弱而厥
為寒
脈滑而厥
為熱

當歸 桂枝 芍藥 細辛 各二兩

甘草 通草 各三錢

右剉如麻豆大每服五升水一盞半棗子一枚煎至

八分去渣溫服

若其人內有久寒者宜當歸四逆加茱萸生薑湯主之

於元方內加茱萸三兩生薑二兩半

嘔而脈弱小便復利身有微熱見厥者雜治四逆湯主之

傷寒脈滑而厥者裏有熱也白虎湯主之

傷寒脈促手足厥逆者可灸之脈經云為可少陰厥陰主

傷寒六七日脈微手足厥冷煩燥灸厥陰厥不還者死

病人手足厥冷脈乍冷者邪結在胸中心中滿而煩飢

脈微脈虛而
宜宜宜

不能食者病在胸中當須吐之宜瓜蒂散脈緊一作

脈結者有理

脈來數而一止復來曰促脈來緩而一止復來曰結

促結二脈者脈為邪得而歇止也灸之吐之皆所以

逐去其邪也

書

少陰病身痛手足寒脈沉者附子湯論見欲寐

傷寒五六日頭汗出微惡寒手足冷心下滿口不欲食

大便鞭脈細者此為陽微結必有表復有裏也脈沉

亦在裏也汗出為陽微微令純陰結不得復有外証

惡入在裏此為半在裏半在外也脈在沉緊不為少

陰病所以然者陰不得有汗今頭汗出故知非少陰

脈沉而厥

休痛者陰子

頸痛汗者葉

胡

也可與小柴胡湯設不了了者得屎而解也

右本事方云記有人患傷寒五六日頸汗出自額
以下無汗手足冷心下痞悶大便秘結或者見四
肢冷又汗出滿悶以為陰証予診其脈沉而緊予
曰此証誠可疑然大便秘結非虛結也獨得為陰脈
雖沉緊為少陰証多是自利未有秘結者予謂此
証半在裏半在表投以小柴胡得愈仲景稱傷寒
五六日頸汗出微惡寒手足冷心下滿口不欲食
大便硬脈細者此謂陰結必有表復有裏脈沉亦
在裏也汗出為陽微假令純陰結不得復有外証
者入在裏此謂半在裏半在外也脈雖沉緊不得

為少陰病所以然者陰不得有汗今頭汗出故知
非少陰也可也小柴胡湯設不了了者得屎而解
此疾証候同故得屎而解也有人難曰仲景云脈
陰陽俱緊及汗出者已陽也此屬少陰不得有汗
何也今頭汗出者故知非少陰何以頭汗出便知
非少陰証予曰此一跋正是仲景議論處意謂曰
肢冷脈緊腹滿全似少陰然大便硬頭汗出不得
為少陰蓋頭者三陽同聚若三陰止胸而還有頭
汗出自是陽虛故曰汗出為陽微是陰不得有汗
也若少陰頭有汗則死矣故仲景年脈法云心者
火也明少陰則無頭汗者可治有汗者死心為手

悸而厥
脈者在蒼
暍者暍桂

吐而厥
汗後者甘姜
愈入則吐復不
能吐者宜吐

少陰腎為足少陰相為上下惟以意暍者斯可為
得三者矣夫

傷寒厥而心下悸者宜先治水當服茯苓甘草湯却
治其厥不尔水漬入胃必作利也

茯苓甘草湯

茯苓 芍 桂枝 炙 生姜 三 芍 甘草 一 炙

左作一服水一中半至八分去渣溫服

少陰病四暍或悸者四暍散加桂枝主之 方論見欲寐

傷寒脈浮自汗出小便數心煩微惡寒脚挛急反與

桂枝湯欲攻其表此誤也得之便厥咽中乾燥煩吐

暍者作甘草干姜湯與之以復其陽若厥愈之溫者

更作芍藥甘草湯與之其脚即伸若胃氣不和譫語者少與調胃承氣湯若重發汗復加燒針者四逆湯主之

甘草干姜湯

甘草四兩

乾姜二兩

右以咀每服五升水一盞半煎至八分去渣溫服

芍藥甘草湯

白芍藥二兩

甘草炙二兩

右以咀每服五升水一盞半煎至八分去渣溫服

調胃承氣湯方見發熱

四逆湯方見下利

利而厥
下重者為熱
脈微沉為寒

問曰証家陽旦按治法之而增劇厥逆咽中乾兩脰拘
急而譫語師曰言夜半手足當溫兩脚當伸後如師言
何以知此答曰寸脈浮而大浮則為風大則為虛風則
生微熱虛則兩脰挛病証家桂枝加因附子參其問增
桂今汗出附子溫經亡陽故也厥逆咽中乾煩燥陽明
內結譫語煩亂更飲甘草乾姜湯夜半陽氣還兩足
熱脰尚微拘急重典芍藥甘草湯尔乃脰伸以承氣湯
微瀉則止其譫語故知病可愈

少陰病食入則吐復不能吐手足寒脈弦遲者宜吐
之論見吐

下利而厥下重者四逆散加薤白脈微者通脈四逆

吐利而厥者
寒者四逆
煩燥者犀黃
吐利止脈微者
通脈
渴而厥者暑
燥煩而厥
躁無暫安
為厥厥
靜時復煩
為執厥

湯白通湯溫後無脈者白通加豬膽汁湯後拘急者

四逆湯下後咽不利者麻黃升麻湯方論見下利

吐利發熱惡寒汗出而厥者屬霍亂宜四逆湯

吐利煩燥欲死而厥者屬少陰宜吳茱萸湯

吐利止脈微欲絕而厥者通脈四逆加豬膽汁湯方

論並見吐利

中暑口渴而厥治法見中暑門

傷寒脈微而厥至七八日膚冷其人躁無暫安時者此

為厥厥非為魀厥也魀厥者其人當吐魀今病者靜

而復時煩此為厥寒魀上入鬲故煩須臾復止得食

而嘔又煩者魀聞食臭出其人當自吐魀者為

梅丸主之

烏梅丸

烏梅 半斤

細辛

附子 炮去皮

人參

黃柏

桂枝 各一斤半

干姜 二兩半

黃連

四兩

蜀椒 炒兩當歸

右十味異搗篩合治以苦酒漬烏梅一宿去核蒸之

五升米飲無杵成泥和藥令相得內臼中與蜜杵

三千下丸如桐子大先食飲服十九日三服積加

至二十丸禁生冷滑物等

凡厥者陰湯氣不相順接便為厥厥者手足逆冷是也

傷寒厥四日熱及三日復厥五日其病為進寒多熱少

厥少熱多

病愈

厥盛熱在

亦愈

陽氣退收為進也

傷寒後熱四日厥反三日復熱四日厥少熱多其病當

愈四日至七日熱不除者其後必便膿也

傷寒始發熱六日厥及九日而利凡厥利者當不能食

今反能食恐其除中食以索餅不散熱者知胃氣尚

在必愈恐暴熱來去而復去也後三日脈之其熱續

在者期之旦日夜半愈所以然者本發熱六日厥反

九日發熱復三日并前六日亦為九日與厥相應故

期之旦日夜半愈復三日脈之而脈數其熱不羈者

此為熱氣有餘必發瘧膿也

傷寒病厥五日熱亦五日設六日當復厥不

自愈

傷寒厥四日熱及三日復厥五日其病為進寒多熱少

熱少厥微發

亦愈

少腹滿痛

厥為寒

四逆無脈

燥死

忌

厥忌汗下

先熱後厥者

宜下忌汗

厥終不過五日以熱五日故知自愈

傷寒熱少厥微指頭寒默默不欲食煩燥數日小便利

色白者此熱除也欲得食其病為愈若厥而啞胸

脇煩滿者其後必便血

少腹滿痛而厥為冷結閉元論見少腹痛

少陰四逆惡寒身倦無脈不煩而燥死論見欲寐

少陰病但厥無汗而後發之必動其血論見欲寐

諸四逆厥者不可下之虛家亦然

傷寒五六日不結胸腹濡脈虛復厥者不可下此為亡

血下之死

左厥逆皆忌下惟前條先熱者後必厥厥應下之而

在下忌汗
在厥逆皆忌下惟前条先热者後必厥厥應下之而

及後汗者一法宜下忌汗也

厥續法

寒熱

得病便厥

微惡寒

不渴自利清

便為寒

先熱後厥脈

滑惡熱

以渴大赤赤

為寒

活冷厥者初得病日四逆肢冷脈沉微而不數宜多事因

而惡寒或自引衣蓋覆不飲水或下利清穀或清便

自調或小便數外証多愴愴而靜脈雖沉實按之逆

而弱者知其冷厥也而逆湯理中湯通脈四逆湯當

歸四逆湯當歸四逆湯加生薑茱萸湯白通加猪膽

汁湯隨証用之

熱厥者初中病必身熱頭痛外別有陽証二三日乃至

四五日方發厥熱厥者厥至半日却身熱蓋熱氣

深方能發厥須在二三日也後若微厥却熱者熱

深故也其脉雖沉伏按之而滑者為裏桃
人或

畏熱或引飲水或揚手擲足煩燥不得眠大便秘小
便赤外証多昏憤者知其熱厥也白帛承氣湯隨証

用之

又有下証悉其而見四逆者吳失下後血氣不通四

肢便厥墜人不識却疑是陰厥復進熱藥禍如反掌

大抵熱厥須脉沉伏而滑頸上有汗其手雖冷時

復指爪温湏 承氣湯下之不可拘忌也

海厥陰証四肢厥逆瓜田青脉沉疾按之有力者為陽則

當下宜大承氣湯如脉沉遲按之無力者為陰則當

温宜四逆湯更速灸之

厥脉

沉痾有九宜下

汗過無方宜温

厥而天寒

宜宜熱之三

羅省椽曹德裕男婦二月初病傷寒八九日請子治之脈
得沉細而微四支逆冷自利腹痛目不欲開兩手常
抱腋下昏昏嗜臥口舌乾燥乃曰前鑿白廂加人
參湯可服否子曰白廂雖云治口燥舌乾若此一
白亦未然今此症不可服白廂湯有三傷寒証云立
夏已前立秋已後不可妄用一也太陽証無汗而渴
者不可用二也况病人陰証悉其時陽尚寒三也仲
景云下利清臭急當救裏宜四逆湯五苓加人參一
兩半生姜汁餘片連鬚葱白九茎水五大盞同煎三
盞去渣分三服一日服之至夜利止手足溫翌日大
汗而解繼之以理中湯數服而愈猿真

篇云

厥而天執証
熱宜寒之

九欲為大鑿必須讀甲乙素問黃帝針

流注

十二經三部九候本草藥對仲景辨和並須精熟如
此方為太鑿不尔猶每日夜劫致頗須執此用藥
者再思而可矣

陽証治驗○真定府趙吉夫約年三旬有餘至元丙
寅五月間因勞役飲食失節傷損脾胃時發煩燥而
渴又食冷物過度遂病身體困倦頭痛四支逆冷嘔
吐而心下痞鑿者不察見其四支逆冷嘔吐心下痞
乃用桂末三分熱酒調下仍以綿衣覆之作陰毒傷
寒治之須臾汗大出汗後即添口乾舌澀眼白時紅
項強硬体不柔和小便淋赤大便秘澀循衣摸床如

發狂狀問之則言錯亂視其舌則赤而欲裂朝輕暮
劇凡七八日家人輩自謂危殆不望生全隣人告仲
完舉予治之診其脈七八至知其熱証明矣遂用大
承氣苦辛大寒之劑一及作一服、之利下三行折
其勝勢異日以黃連解毒湯大苦寒之劑二及徐、
服之以去除熱三日後病十分中減之五六更與白
布加人參湯約半斤服之馮熱補氣前証皆退戒以
慎起居節飲食月餘漸得平復內經曰凡用藥者無
失天信無違氣宜無翼其勝無贊其復是謂至治又
云必先歲氣無乏天和當暑氣方盛聖人以寒涼急
救腎水厚補肺金之不足雖有客傷寒人 用麻

厥而天執証
寒宜從中治

黃陽內加黃芩知母石膏恐其狂又有杖之戒
况鑿者用桂末執酒調服此所謂差之毫釐繆以千
里此述仲景之治法經云不代天和不禁其服不鑿
其勝不失氣宜不然則故疾未已新病復起矣
用執遠執從手中治口却道寧友人劉巨原年六十
有五壬元戊寅夏月日勞役飲食不節又傷冷飲得
疾鑿者往往皆以為曰時証治之不愈連十日道寧
請太鑿羅謹甫治之診視曰右手三部脈沉細而微
太陰証也左手三部脈微厚而弦虛陽在表也大抵
陰多而陽少今所苦身體沉重曰肢逆冷自利清穀
引衣蓋覆氣難布卷懶言語此脾受冷寒濕中氣不

之故也仲景言下利清穀急當救裏宜曰逆陽溫之
內經復有用熱藥遠熱之戒口干但欲嗽水不欲嚥
早晨身涼而肌生粟午後煩燥不欲去衣昏、睡而
面赤隱、紅斑見於皮膚此表實裏虛故也內虛則
外証隨時而變詳內外之証乃飲食勞倦寒傷於脾
胃非四時之証明矣治病必察其下今適當大暑之
時而得內寒之病以標本論之時標也病為本也用
寒藥則順時而違本用熱藥則從本而違時此乃寒
熱俱傷必當從乎中治中治者溫之是也遂以錢氏
白朮散加升麻就本方加干葛甘草解其班少加茯
苓白朮以除濕而利其小便也人參藿香
香安脾

胃進飲食以咀每一子或服再服班退而身溫

而神出次服異改散治中湯辛劑一二服五日得平
止藥主人曰病雖少食勿藥可乎羅君曰藥攻邪氣
也內經云治病以平為期邪氣既去強之以藥變証
隨起不若以飲食調養待其真氣未復此不藥而藥
不治而治之理存焉往之旬日良愈噫謹甫之為醫
深究內經之旨以為擾不信議所詰胸中了然無所
滯豈驗方而用藥者此也巨原友曰朝夕往視之故
得其詳不可不錄之以為戒五月五日却道寧謹題
必察其下謹甫謂時下之宜也

活名病人寒熱而厥面色不得冒昧而兩手忽無脈或一

寒熱胃時忽
無脈者必有汗

無脈者必有汗
名病人寒熱而厥面色不澤冒昧而兩手忽無脈或一

手無脈者必是有正汗也多用綿衣包手足今溫暖
急服五味子湯或垂與麻黃細辛甘草湯之類服作
時必有大汗而解矣

五味子湯治傷寒喘促脈伏而厥

人參一分 五味子半升 麥門冬去心一分 杏仁去皮尖分

橘白去皮一分 生姜一分 棗子三个破

劉如麻豆大小二大盞煎至一盞去渣分作二服

摘英治傷寒手足逆冷

大都五分

集成傷寒六脈俱無

復留補大四六兩

合谷中極

又云

支溝一寸半此穴和脈絕如

復留順骨而下

巨關三寸三分

氣冲灸七壯

診

脈下高汗

有頂下頂汗

脈厚大者

死

活者手足逆冷皆屬厥陰不可下不可汗然有頂下頂汗

者謂手足雖逆冷時有溫時手足掌心必暖亦正

脈逆也當消息之

脈病若四肢厥逆脈厚大而短者死

少腹滿囊痛

尺寸脈微緩者厥陰受病也當六七日發其証少腹煩

滿而囊痛論見大法。活人云脈沉短囊痛者痛

氣陽下之

陰陽

少腹滿

囊痛脈短者

厥

少腹下

按之痛肢厥

者膀胱冷結

畜血畜飲

少腹滿

小便利者畜血

不利者畜飲

從心至小腹

滿為結胸

厥冰

厥冰煩滿囊

縮

病者手足厥冷言我不結胸小腹滿按之痛者此冷結

在膀胱閔元也

少腹硬滿小便利者為畜血若身黃者狂者抵當

湯不身黃者狂者抵當丸但少腹急結者桃仁承氣

湯詳見畜血門

傷寒表不解乾嘔者熱而欬或小便不利少腹滿者

小青龍去麻黃加茯苓湯論見欬

不大便日晡潮熱從心至少腹鞭滿而痛者大陷胸

湯

少腹滿囊縮續法

活傷寒六七日煩滿囊縮其脈尺寸俱微緩者

陰肝

脈浮者宜汗
脈緩者宜和
脈短者宜下

終受病也厥陰病其脈浮微為欲愈

不浮為未愈宜小建中湯脈浮緩者必囊不縮外証
必苦熱惡寒似瘧為欲愈宜桂枝麻黃各半兩若尺
寸俱沉短者必是囊縮毒氣入腹宜承氣湯下之大
抵傷寒病藏府傳變陽經先受病故次傳入陰經以
陽主生故太陽水傳足陽明土土傳足少陽木為微
邪也陰主殺故木傳足太陰土土傳足少陰水、傳
足厥陰木至六七日當傳厥陰肝木必移氣克於脾
土脾再受邪則五藏六府皆困而危殆榮衛不通耳
龍耳囊縮不知人而死矣速用承氣湯下之可保五死
一生友人云脾熱病則五藏危又土敗木賊則死者

煩滿囊縮
厥逆瓜青
大小秘甚熱引
飲宜下
大小利不熱不
渴宜溫

第六七日傳厥陰脈得微緩微浮為脾胃脈也故知
脾胃全不受克邪無所容否極泰來榮衛將復水升
火降則寒熱作而大汗解矣

海厥陰証者煩滿囊縮大小便不通發熱引飲腹滿尺寸

脈俱微緩

煩者火也喘者木也雖不出吐或囊縮但急者亦木也
火相木相合四支厥逆而爪甲青大小便不通地道
塞也發熱引飲腹滿者邪在裏宜下之

已上諸証大小便俱通地道不塞不發渴不引飲邪
不在裏宜溫之灸則裏外相接以復陽氣也

正陽散

五加皮 附子 一兩泡去皮碎味辛 鹹溫治諸風利九竅

去裏結毒

乾姜 泡

甘草 炙各種二錢

皂角

二兩酥炙去皮味辛 鹹溫

麝香

一分細研味辛溫治眼急疼喘及風毒

日陽丹

右為細末每服二外水一盞煎五分和粗溫服之附

硫黃

半兩味酸溫大熱治心腹腫聚邪氣冷痺左脇欬逆上氣脚冷等

木香

半兩味辛溫療飲中偏寒主氣不足行之精

附子 泡半兩

乾姜 泡二分半

畢澄茄

半兩味辛溫治皮膚風心腹氣脹

乾葛

半兩味甘辛治一切風

吳茱萸

半兩湯洗後炒味辛溫大熱治中風逐邪諸食不化氣逆五

右為細末酒糊丸如梧子大生姜湯下三十五丸併

二三服以熱授之衣被

咽痛而青
為陰毒

陰
仲景曰和陰
主發表
活人更為陰毒
傷寒主退陰

陰氣獨盛變陰毒

陰毒之為病面青身痛如被杖咽喉痛五日可治七日
不可治升麻鳖甲湯去雄黃蜀椒主之升麻鳖甲湯方見陽毒

陰毒續法

活陰毒廿中陽傷寒初得病一二日便結成陰毒或服
藥六七日已上至十日變成陰毒身重背強腹中絞痛
咽喉不利毒氣攻心心下堅強短氣不得息嘔逆唇青
面黑四支厥冷其脈沉細而疾身如被杖咽喉痛五六
日可治至七日不可治也漸

甘草炙

升麻

當歸各二分

雄黃一分

桂枝去皮二分

蜀椒

二分生汗閉口者及子

甲 西半

始得陰每耶
况細疾

右到如麻豆大每服五外水一盞半煮致 去查

眼如人行立里須更進一服覆取汗毒從汗出

即愈差未汗再作

館

本事陰毒本日腎氣虛寒日欲事或食冷物後傷冷內既

伏陰外人感寒或先感外寒而伏內陰內外皆陰則

陽氣不受守遂安頭痛腰重腹痛眼睛床身體倦怠

而不甚熱口支逆冷額上及手背冷汗不止或身煩

渴精神恍惚如有所失三二日或起行不堪覺重診

之則六脉俱沉細而疾尺部短小寸口或大大脉俱

浮大或沉取之大而不甚疾者非陰証也善服涼過

多則渴轉甚躁轉急有此病証者急服還陽退陰二

藥即、女推補虛和氣而已宜服正元散退陰散五服
散陰症不宜發汗如氣正脉大身熱而未差用藥出汗無妨

正元散治傷寒如覺傷寒或省四肢頭目骨節疼痛
急宜此藥服如人行五里再服或連進三服出汗立
差若患陰萎傷寒入退陰散半外同宜或傷冷傷食
頭昏氣喘及心腹諸疾服之無有不効

麻黃去節根 陳皮 大黃生 甘草 乾姜

白桂 芍藥 附子 茱萸 半夏洗各等分

右麻黃加一半茱萸減一半用為末每服一大杯水
一盞生姜三片棗一枚宜至七八熱呷如出汗以衣
被蓋覆切頃候汗乾去衣被如是陰毒 麻黃

見更出汗

退陰散治陰毒傷寒手足逆冷脈沉細頭痛腰重連進
三服小傷冷每服一字入正元散同煎入鹽一捻
陰毒傷寒咳逆煎一服細熱叩病止

川烏

干姜等分

右為粗末炒火轉色放冷再搗為細末每服一分水
一盞鹽一捻煎半碗去渣溫服

五聖散治傷寒頭痛吐熱骨節疼痛昏沉困倦咳嗽鼻
塞不思飲食並治傷寒夾冷氣并慢陰毒神效方

白朮

甘草

五味子

石膏各兩

干姜三兩半

右為末每服二分以八分盞煎入鹽少許同煎至六

分通口服如冷氣夾入姜棗煎或治陰毒病入艾汁

少許同煎

海白朮散治陰毒傷寒心悶煩燥曰支連冷

川烏頭一丸炮去去脂 乾姜半丸炮 栝梗一丸

附子一丸炮

白朮一丸

細辛一丸去芦

右為細末每服一匙水一中煎至六分稍熱和滓服

無時

羅手陽丹治陰毒傷寒手足厥冷指甲青色体冷脉沉細

而微神效方

右用熬葱白五枚陳祿窩曰五个燒存性為細末用

熬葱搗丸如彈子大手心內握定用手繫定

陰毒漸深
不青面里
脈七之沉
細

須更汗出以綿覆蓋如手心熱甚休教
如服

藥時先服升麻湯五升連鬚葱三枚生姜五片水

二大盞盡至一盞去渣溫服以被覆之汗出而愈

本事陰毒漸深候。積陰感於下則散陽滑於上攻其候曰

肢沉重逆冷腹痛轉甚或咽喉不利或心下脹滿

結梗燥陽虛汗不止或時狂言指甲面色青黑六

脈沉細而一息七至以來有此証者速宜於氣海

或關元二穴灸二三百壯以手足和暖為効仍服

金液丹未甦丹玉女散還陽丹退陰丹

丑女散治陰毒傷寒攻上腹痛口支逆冷惡候並皆治

之川烏去皮臍冷小浸七日後薄切曝干紙袋盛有患者

取礞末一大分入鹽一小分水一盞半煎至七分
過以服壓下陰毒所往如猪血相侶未已再進一
服

還陽散治陰毒面色青白支逆冷心燥腹痛

用礞黃末新汲水調下二分良久或寒一起或熱
一起更看緊慢再服汗牛差

后返陰丹治陰毒傷寒心神煩燥頭痛四肢逆冷

礞黃五分 太陰玄精石二分 消石二分 另研

附子炮制去皮 干姜炮制 桂心各半又

右用生鐵鉏先鋪玄精末一半次鋪消石末一半中

間下礞黃末又省硝石末一半蓋礞黃 玄精

末蓋上訖用小盞合首以三斤炭末燒

所勿

令烟出多急取瓦盆合首地面四面首灰蓋勿令
烟出直候冷取出細研似麩後三味搗羅為末與
前同研令勻用軟飯和丸如梧桐子大每服十五
丸至二十九丸益艾陽下煩服汗出為度病重則三
十丸此方甚驗喘促與吐逆者入口便住又服此
方藥三五服服之不退便於臍下一寸灸之須是
日夜大段不住手灸不限多少吐數灸之仍艾炷
勿令小小則不得力若其人手足冷小腹硬即須
更於臍下两边各一寸各灸一道三處臍下灸仍
與當歸白蓮湯并逆陰丹亦須頻服內外通遂方

得解還若遲慢即便死矣又若陰証加以小腸不通及陰囊縮入小腹絞痛欲死者更於臍下二寸石門大段急救之仍與返陰丹當歸四逆加茱萸生姜湯慎勿與尋常利小便令溺藥也

火熅散治傷寒惡候

舶上硫黃 黑附子去皮生用

新臍茶各一兩為末

右先用好酒一升調桑子火新碗口中於上火攤蕩令乾合於瓦上每一碗下燒熟艾一拳大以瓦楮起無令火直至烟尽冷則括取却細研入甕合盛每服二盞酒一盞共飲七分有火熅起勿訝傷寒陰毒者四肢冷脈沉細或吐瀉五心煩燥胸中 或轉

早伏陽在內湯水不得下或喜脈先喫 吐去

更進一服、後心中熱其病已差下至臍府中表未

解者渾身壯熱脈氣洪大便宜用發表藥或表解者

更不發熱便得眠睡渾身有汗方可用下胸膈行臍

府藥漸用調和脾胃補治元氣湯散如服此藥二服

不應者不可治也



陰毒沉困脈

八之附骨方

有

本事陰毒沉困之候與前藥漸深之候皆同更加沉重六

脈附骨取之而可有按之即無一息八至以上或不

可救也至此則藥餌難為工矣但於臍中灼火艾如

棗大三百壯以耒手足不和暖者不可治也偶復和

暖以前硫黃及熱藥助之若陰氣散陽氣耒即減熱

腹以前脈黃及熱藥助之若陰氣散陽氣未即滅熱
葉而和治之以取差也

活治

氣虛滿既體冷無脈氣息欲絕不省人及傷寒脈厥
百葉不効者用葱以索纏如許大切去根灰葉堆存
白長二寸許如火餅先以火協一面令通熱只勿
令灼人乃以熱處搭病人膻連膻下其上以熨斗

滿貯火熨之令葱餅中熱氣鬱入肌肉中須臾作
三四餅壞不可熨又易一餅良久病人當醒手足溫
有汗即差更服四逆湯以溫其內

海活

人脈証諸葉不効并湯水不下身冷脈絕氣息短不
知人用葱鬱法莫若用醎醋拌麩炒熱注布袋中熨
熱比上法尤速

代灸塗臍膏

附子

馬藟子

木香

蛇床子

吳茱萸

肉桂

右六味各等分為細末可用白麩一匙葉末一匙或各半匙生姜自然汁煨成膏攤在紙上圓三寸許貼臍下關元氣海自晚至曉火力可代灸百壯腰痛亦用貼之

一法用丁香草撥乾姜牡蠣燒粉手心中以唾津調如泥以手掩其臍至暖汗出為度

此毒傷寒四支冷者

吳茱萸不以多少

陳中伏臥

右為細末溫酒和勻生絹袋盛之熱熨脚心令通暢
食若以湯盪溫菜漂洗以按四支亦可

本事治陳中伏臥破陳丹

硫黃 水銀各二兩 陳皮 青皮 去白各半兩末

右先將硫黃銚子內溶次下水銀用鉄杖子打勻令
無星傾入黑茶盞內細研入二味勻研用厚麩糊丸
如梧桐子大每服三十九丸如煩燥冷鹽湯下此証冷
艾湯下

有人初得病四肢逆冷臍下築痛身疼如被杖蓋此証
也急服金液破冰來復等丹其脉遂沉而滑沉者冰
也滑者臥也病雖冰証而見臥脉有可生之理仲景

所謂脈証見跌脈生也仍灸氣海丹田百壯
跌回得汗而解或問滑之狀如便有生理予曰仲景
云翕奄沉名曰滑何謂也沉為純陰翕為正跌跌跌
和合故名曰滑古人論滑脈雖云往來前却流利庶
轉替替與數相侷仲景三語而足也此三字極難曉
也翕合也言張而復合也故曰翕為正陽沉言忽降
而下也故曰沉為正陰方翕而合俄降而沉奄謂忽
之間仲景論滑脈可謂諦當矣其言皆有法故讀書
難曉也

醫世子綱目卷之三十一終



浙江圖書館

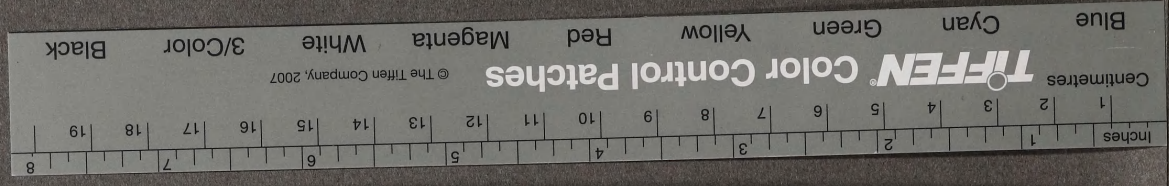
浙江圖書館善本

甲登記號：010774

一九 年 月 日



浙江圖書館



卷三十一



浙江圖書館





浙江圖書館



Inches 1 2 3 4 5 6 7 8

Centimetres 1 2 3 4 5 6 7 8 9 10 11 12 13 14 15 16 17 18 19

TIFFEN Color Control Patches

© The Tiffen Company, 2007

Blue Cyan Green Yellow Red Magenta White 3/Color Black