

Издаііе Астраханскаго Общества Садозодства
Огородничества и Полеводства.

АСТРАХАНЬ.

Типографія А. А. Штылько.

1915.

СО Д Е Р Ж А Н И Е:

	СТР.
Сортиментъ плодовыхъ садовъ г. Краснаго-Яра и Красноярскаго уѣзда. <i>(Окончаніе слѣдуетъ)</i> Г. Ячевскій	535—541
Укрѣпленіе летучихъ песковъ. <i>(Окончаніе слѣдуетъ)</i> И. Петрушевскій	541—546
Уходъ за садомъ, какъ средство предохраненія его отъ заболѣваній и поврежденій. <i>(Окончаніе)</i> . Г. Ячевскій	547—551
Къ вопросу о храненіи плодовъ. <i>(Окончаніе)</i> . А. Пюнтковскій	551—553
Комнатная культура филодендрона И. Андреевъ	553—555
Нѣсколько словъ о народныхъ сельско-хозяйственныхъ школахъ. <i>(Окончаніе)</i> . Э. Айбель	555—557
Использованіе отбросовъ виноградарства и винодѣлія	557—559
Агрономическое совѣщаніе при уѣздной земской управѣ въ г. Царевѣ 21 сентября 1915 г. <i>(Окончаніе слѣдуетъ)</i>	559—563
Совѣщаніе представителей кооперативовъ Царевского у. при уѣздной земской управѣ въ гор. Царевѣ 20 сентября 1915 года. Е. Ткаченко	563—566
Постановленіе перваго сѣзда представителей кооперативовъ Астраханскаго уѣзда 5—6 октября 1915 г.	566—569
О борьбѣ съ сорно-полевой растительностью. <i>(Окончаніе)</i> . А. Сахарова	570—574
Свѣдѣнія объ отправленныхъ грузахъ по линіи Астрах. жел. дороги за 1914 годъ.	575
Особыя правила для использованія казенныхъ земель Каспійскаго побережья	576—577
Солдату въ окопы	577—578
† С. И. Вартамянцъ. (Некрологъ)	} 578
† Д—ръ А. И. Балыклейскій. (Некрологъ)	
† П. Г. Амазасповъ. (Некрологъ). И. П—скій	
Разныя извѣстія.	
Библиографія,	
Объявленія	

Къ этому №-ру прилагается: „Бѣлая пятнистость листьевъ клубники и мѣры борьбы съ нею“. **С. Ю. Шембель.**

При семъ №-рѣ разсылается объявленіе отъ Редакціи журнала „Сельскій Хозяинъ“ о подпискѣ на 1916 годъ.

№ 11-й—Ноябрь 1915 г.

Садъ, Огородъ и Бахча

ДЕВЯТЫЙ ГОДЪ ИЗДАНІЯ.

Изданія Астраханскаго Об-ва Садоводства, Огородничества,
Полеводства.

Журналъ разсылается бесплатно всѣмъ членамъ Общества и лицамъ, сдѣлав-
шимъ взносы Об-ву не менѣе 1 руб. 50 коп. въ годъ на развитіе дѣль Об-ва.

**Сортиментъ плодовыхъ садовъ г. Краснаго Яра и Крас-
ноярскаго уѣзда.**

Къ искреннему его сожалѣнію, главныя занятія пишущаго эти строки, а именно собираніе и препарированіе фитопатологическихъ матеріаловъ по Красноярскому уѣзду, а также практическое демонстрированіе способовъ борьбы съ грибными болѣзнями культивируемыхъ растений, лишили его возможности обследовать Красноярскій сортиментъ плодовыхъ насажденій съ желательной помологической точностью, т. е. сдѣлать для каждаго отдѣльнаго сорта помологическое описаніе всѣхъ признаковъ и качествъ, какъ самаго плода, такъ и дерева, съ приложеніемъ рисунка разрѣза плода и т. д. Подобнаго рода помологически-точное обследованіе сортимента является задачей весьма сложною и занимающею много времени, особенно при наличности, какъ это имѣетъ мѣсто въ здѣшнихъ плодовыхъ насажденіяхъ, многочисленнаго количества сортовъ (въ частности—яблокъ). При выполненіи этой задачи, пишущему эти строки не было бы возможнымъ провести надлежащимъ образомъ свою основную цѣль, т. е. обследованіе уѣзда въ фитопатологическомъ и микологическомъ отношеніяхъ. Поэтому, я, къ своему глубокому сожалѣнію, долженъ лишь ограничиться общою характеристикю Красноярскаго сортимента, а затѣмъ дать только перечисленіе сортовъ съ краткими замѣтками, касающимися, главнымъ образомъ, экономическаго значенія даннаго сорта.

Для общей характеристики здѣшняго сортимента слѣдуетъ указать на то обстоятельство, что существуютъ, въ Красноярскоиъ уѣздѣ, два, другъ отъ друга рѣзко отличающихся типа садовъ. Во-первыхъ, имѣется „старин-

ный“, „традиціонный“, если такъ можно выразиться, садъ, хозяинъ котораго, унаслѣдовавъ еще отъ дѣла-прадѣда садъ, унаслѣдовалъ и все техническіе приемы, и способъ хозяйства, бывшіе въ употребленіи встарину; эти сады являются преобладающими по количеству, какъ въ чертѣ города, такъ и въ Красноярскомъ уѣздѣ. Во-вторыхъ, имѣется и другой типъ сада, „новый“, „прогрессивный“, такъ сказать; такіе сады принадлежатъ лицамъ, либо особенно интересующимся садоводствомъ, либо занимающимся исключительно садовымъ дѣломъ какъ средствомъ для существованія; въ этихъ садахъ замѣчается и улучшеніе технической стороны хозяйства, и, что особенно рѣзко бросается въ глаза, совершенно другой сортиментъ плодовыхъ деревьевъ. Между тѣмъ, какъ въ „старинномъ“ саду имѣется всевозможное скопленіе различныхъ мѣстныхъ, преимущественно малоцѣнныхъ сортовъ, въ саду, основанномъ на новыхъ началахъ, встрѣчается сортиментъ, съ ограниченнымъ числомъ хорошихъ, цѣнныхъ и соответствующихъ мѣстнымъ условіямъ въ отношеніи технической и экономической рациональности сортовъ. Число такихъ садовъ сравнительно небольшое, но надо надѣяться, что оно будетъ все увеличиваться; вѣдь, каждому садовладѣльцу выгодно и пріятно получать по 2 или по 3 рубля за пудъ на мѣстѣ, за хорошей, цѣнный сортъ, нежели 90 коп. до 1 руб. 40 коп. за мѣстный сортъ. Поэтому, встрѣчается довольно часто еще „переходный“ типъ садовъ, владѣльцы которыхъ, путемъ перепрививки старинныхъ сортовъ, преобразовываютъ свой садъ изъ „традиціоннаго“ въ „прогрессивный“. Насколько я могъ убѣдиться изъ многочисленныхъ разспросовъ и бесѣдъ съ различными садовладѣльцами, а также путемъ личныхъ наблюденій, почти все мѣстные сорта, за исключеніемъ весьма немногихъ, являются болѣе или менѣе малоцѣнными—либо по своимъ невысокимъ вкусовымъ качествамъ, либо вслѣдствіе непродолжительной лежкости и легкой порчи. Оттого-то и замѣчается стремленіе вытѣснить ихъ болѣе благородными, лучше оплачивающимися сортами у хозяевъ, соблюдающихъ свои экономическіе интересы.

Группировка плодовыхъ породъ въ нижеслѣдующемъ перечнѣ сортовъ произведена по порядку количественнаго распространенія отдѣльныхъ породъ въ Красноярскихъ садахъ.

1. Я Б Л О К И.

Лѣтніе сорта.

„Мамутовское“ является, пожалуй, наиболѣе распространенномъ изъ мѣстныхъ лѣтнихъ сортовъ. Различаются 3 его разновидности, отличающіеся окраской, вкусомъ и прочностью въ лежкѣ.

1) „Желтое“ или-же „зеленое мамутовское“, яблоко средней или даже крупной величины, кругловатой фѣрмы; у стеблевого и чашечнаго концовъ плодъ образуетъ небольшія плоскости, почему является какъ будто

„срѣзаннымъ“. У закрытой маленькой чашечки, лежащей въ небольшой и плоской впадинкѣ, имѣются 5—6 маленькихъ, тонкихъ складокъ, исчезающихъ у края впадинки; эти складки или маленькія ребра являются, вмѣстѣ съ кругловатой, съ концовъ нѣсколько тупой, формой плода и длинной, тонкой плодоножкой, сидящей въ гладкой, болѣе или менѣе глубокой и остро-конической стеблевой воронкѣ, характерными признаками всѣхъ разновидностей. Окраска „желтаго мамутовскаго“ свѣтлая, желто-зеленоватая, безъ или лишь съ незначительнымъ румянцемъ на солнечной сторонѣ. Мякоть мягкая, пѣжная, тонко-зернистая и сочная, пріятнаго, ароматнаго вкуса съ освѣжающею кислотой. Вообще, яблоко заслуживающее вниманія, но къ сожалѣнію, благодаря пѣжной мякоти, не выдерживаетъ дальняго транспорта, и потому не такъ высоко оплачивается, какъ слѣдующія разновидности.

2) „Мраморное Мамутовское“; величина лишь средняя, не достигаетъ размѣровъ „желтаго мамутовскаго“. Форма же весьма похожа на него. Окраска: на желто-зеленоватомъ фонѣ имѣется болѣе или менѣе значительный румянецъ, состоящій изъ неправильныхъ, размытыхъ полосокъ и мелкихъ точекъ красиваго, свѣтло-краснаго оттѣнка. Мякоть пѣжная, сочная, мелкозернистая, но не такая мягкая, какъ у „желтаго Мамутовскаго“; вкусовые достоинства немного хуже послѣдняго, но все-таки сочность и пріятный, кислотный вкусъ дѣлаютъ изъ „мраморнаго Мамутовскаго“ вполне пригодный для стола лѣтній сортъ; въ лежкѣ не подлежитъ такъ легко порчѣ, какъ предыдущее, и выдерживаетъ несравненно лучше транспортъ.

3) „Красное Мамутовское“; яблоко преимущественно меньше средней величины, но достигаетъ и этой послѣдней. Форма, какъ у предыдущихъ. Окраска: фонъ желто-зеленоватый, выступаетъ наружу лишь на нѣкоторыхъ мѣстахъ (пятнами) на затѣненной сторонѣ плода; вся остальная поверхность плода покрыта красивымъ, карминовымъ румянцемъ, принимающимъ на солнечной сторонѣ темную окраску, и постепенно переходящимъ, на затѣненной сторонѣ, въ болѣе свѣтлый, отчасти размытый карминъ. Мякоть обнаруживаетъ, подъ кожицей, и до самаго сѣмяннаго гнѣзда, розовую или даже (у сѣмяннаго гнѣзда) карминовую окраску. Она пѣжна, сочна, мелко-зернистая и, дѣйствительно, выдающегося, пріятно кислотато-виннаго, весьма ароматнаго вкуса.—Хорошій, даже тонкій столовый сортъ, обладающій притомъ значительной прочностью въ лежкѣ и выносливостью въ транспортѣ. По словамъ одного мѣстнаго садовладѣльца, „красное мамутовское“ выдерживаетъ, когда снять его въ не совсемъ зрѣломъ видѣ, перевозку до Москвы (?). Во всякомъ случаѣ, это—лучшая разновидность „Мамутовскаго“, и оплачивается дороже предыдущихъ, несмотря на небольшую свою величину.

„Скоростѣлка Красная“ („Красноярское Красное“ (?) „Астраханское Красное“). Краткое помологическое описаніе, съ приложеніемъ разрѣза плода, послано мною, по предложенію г-на предѣдателя Астрахан-

скаго Общества Садоводства, въ Совѣтъ Общества. Слѣдуетъ къ этому описанію прибавить что плоды, снятые съ дерева, быстро становятся „кашеватыми“, такъ что ихъ лежкость весьма ограничена. Другой прискорбный пропускъ, случившійся при описаніи сего сорта, касается свойствъ дерева. Кора сучьевъ и вѣтокъ сѣровато-коричневая, ростъ дерева сильный, неправильный, широко-развѣсистый. Плодоношеніе дерева—обильное.

„Камышевское“ (Камышь“) является, послѣ вышеупомянутыхъ сортовъ, наиболѣе распространеннымъ, въ здѣшнихъ садахъ, яблокомъ. Существуютъ двѣ разновидности этого сорта: „Красное Камышевское“ и „Сѣрое“ или „Полосатое Камышевское“. Описаніе помологическихъ признаковъ „Краснаго Камыша“ послано мною въ Совѣтъ Общества вмѣстѣ съ характеристикой „Скороспѣлки“. Пропуски, случившіеся прискорбнымъ образомъ и въ этомъ описаніи, спѣшу симъ пополнить. Кора на сучьяхъ и вѣткахъ дерева коричневаго цвѣта; дерево растетъ сильно и правильно, образуя округлую, иногда громадныхъ размѣровъ крону.—Лежкость снятыхъ яблокъ довольно продолжительна, и позволяетъ болѣе или менѣе дальній транспортъ.—Плодоношеніе лишь среднее.

Разновидность, называемая Сѣрымъ (полосатымъ) Камышевскимъ“, различается отъ красной въ слѣдующихъ признакахъ: форма плода болѣе правильная, вслѣдствіе того, что ребра меньшихъ размѣровъ. Румянецъ болѣе свѣтлой окраски и всегда обнаруживаетъ полоски и черточки; фонъ желтоватый, преимущественно на всей поверхности плода или же на большей ея части покрытъ румянцемъ. Вкусъ нѣсколько нѣжнѣе и слаще, нежели у „Краснаго Камыша“, лежкость же плодовъ одинакова, какъ и ростъ дерева.

„Вакуровское“,

„Кутарайское“ и

„Хмѣлекъ“ являются сравнительно мало распространенными мѣстными сортами лѣтнихъ яблокъ, которое не заслуживаютъ особеннаго вниманія, ни благодаря вкусовымъ качествамъ, ни прочности, особенно легко портится „Хмѣлекъ“, „Кутарайское“—большое, видное и красивое яблоко, обладаетъ лишь посредственными вкусовыми достоинствами.

За послѣднее время вводятся передовыми садоводами два сорта лѣтнихъ яблокъ съ цѣлью вытѣснить мѣстные, сравнительно малоцѣнные сорта. Это—„Яндыковское“ и „Хорошавка алая“.

„Яндыковское“, хотя оно и является астраханскимъ сортомъ, но оно до сихъ поръ еще мало распространено въ Красноярскомъ уѣздѣ. Оно достигаетъ крупныхъ размѣровъ, имѣетъ красивый видъ, обладаетъ высокими вкусовыми достоинствами и сравнительно продолжительной лежкостью, почему и расцѣпляется на рынкѣ несравненно выше обычныхъ, мѣстныхъ сортовъ. Существуютъ двѣ разновидности этого сорта: „Красное“ и „Сѣрое (или „полосатое“) „Яндыковское“.

„Хорошавка алая“, извѣстный русскій сортъ, вводится тоже нѣкоторыми садоводами и особенно рекомендуется Митр. Денисовичемъ Гордѣенко, у котораго мнѣ пришлось, дѣйствительно, видѣть яблоки этого сорта громаднхъ размѣровъ, тяжелаго вѣса и весьма красивой окраски. Вкусовые качества превышаютъ, безъ сомнѣнн, „Вакуровское“, „Кутарайское“ и остальные мѣстные лѣтнн сорта, но надо признать за „Яндыковскимъ“ болѣе нѣжный, сладкнй и тонкнй вкусъ. Велѣдствнѣ болѣе плотной мякоти, лежкость „Хорошавки“, пожалуй, превышаетъ прочность „Яндыковского“. Цѣны на „Хорошавку“ 2 руб. за пудъ на мѣстѣ.

Изъ разряда такъ называемыхъ „бѣлевыхъ яблокъ“ чаще всего встрѣчаются по садамъ

„Бѣлогубка“ и

„Бѣль розовая“, но онѣ не особенно распространенныя и ихъ коммерческое значенн ограничено.

Поздне-лѣтнн и осеннн сорта.

Въ Красномъ-Яру и уѣздѣ имѣется нѣсколько осеннхъ мѣстныхъ сортовъ, которые на свѣтломъ, зеленоватомъ или желтоватомъ фонѣ имѣютъ полосатый румянецъ. Эти осеннн, довольно прочныя въ лежкѣ сорта соединяются въ одну, помологически произвольную, группу подѣ общимъ названнѣмъ „Цвѣтныхъ яблокъ“. Изъ этихъ цвѣтныхъ особенно слѣдуетъ замѣтить:

„Саратовское“, пожалуй, наиболѣе распространенное изъ этой группы. Яблоко средней величины, кругловатой, правильной формы; основная окраска зеленовато-желтая, румянецъ свѣтло-краснаго, красиваго оттѣнка, покрываетъ большую часть плода, но даже на самомъ темномъ мѣстѣ, (обычно у плодоножки), замѣтны на немъ полоски и штрихи, между которыми просвѣчиваетъ желтоватый фонъ. Мякоть, въ зрѣломъ состоянн, нѣжная, мелкозернистая, сочность ея посредственная; вкусъ сладкнй, безъ замѣтной кислоты и не обладающнй особеннымъ ароматомъ. Сравнивая его съ благородными, особенно иностранными сортами, „Саратовское“—сортъ лишь посредственный, но благодаря своей лежкости и довольно значительному распространенн, оно имѣетъ для мѣстныхъ условнн промышленное значенн.

„Заводческое“ являются тоже довольно распространеннымъ „цвѣтнымъ“ яблокамъ.

„Ветляндское“ хвалятъ изъ-за вкусовыхъ качествъ, но пишущему эти строки не пришлось лично убѣдиться въ точности этого, такъ какъ онъ видѣлъ этотъ сортъ въ зеленомъ лишь состоянн.

„Анненское“—сравнительно мало распространенный сортъ, а объ остальныхъ „цвѣтныхъ“ и не приходится упомянуть, такъ какъ они, велѣдствнѣ того, что ихъ мало разводятъ, не имѣютъ экономическаго значенн.

для мѣстнаго садоводства. Въ общемъ „цвѣтные“ имѣютъ довольно важное промышленное значеніе, такъ какъ ихъ отправляютъ внутрь Россіи, но высокими достоинствами они не обладаютъ, развѣ только за исключеніемъ вышеупомянутаго „Ветляндскаго“.

„Апортъ“ въ нѣсколькихъ разновидностяхъ, особенно „Шляпакъ“, иначе „Императоръ Александръ III“, встрѣчается довольно часто въ садахъ и достигаетъ иногда громадныхъ размѣровъ.

„Анисъ“ со своими разновидностями: „бархатный“ и „полосатый Анисъ“ вводится прогрессивными садоводами въ качествѣ промышленнаго сорта и общается, по ихъ словамъ, широко распространиться влѣдствіе своихъ выдающихся качествъ.

„Золотой Парменъ“, по произведеннымъ опытамъ, не особенно годится для мѣстныхъ условій, (главнымъ образомъ не плодоносить хорошо).

„Пепинку Литовскую“ рекомендуютъ всѣ испытавшіе ее садовладелецъ, такъ какъ она, благодаря своему обильному плодоношенію, прочности въ лежкѣ и выдающимся вкусовымъ качествомъ, является перворазряднымъ промышленнымъ сортомъ.

Зимніе сорта.

О достоинствахъ, и даже о видѣ зимнихъ сортовъ въ зрѣломъ состояніи, я убѣдиться не могъ, такъ какъ мое пребываніе въ Красномъ Яру прекратилось въ первыхъ числахъ августа мѣсяца. Поэтому я вынужденъ ограничиться слѣдующими данными, любезно предоставленными мнѣ мѣстными садоводами.

„Навозинское“, наиболѣе распространенный изъ мѣстныхъ зимнихъ сортовъ. Держится въ лежкѣ до января и даже дольше, и обладаетъ, по отзывамъ, недурнымъ вкусомъ.

„Рамза“, довольно часто встрѣчаемый сортъ, годится, влѣдствіе своихъ вкусовыхъ свойствъ, лишь для мочки.

„Заморское“ напоминаетъ своею формой синапы; не особенно распространено.

„Ренетъ Шампанскій“ въ мѣстныхъ условіяхъ не отличается плодovitостью, при томъ же въ лежкѣ легко загниваетъ, такъ что не заслуживаетъ распространенія для промышленныхъ цѣлей.

„Ренетъ Симиренко“ („и Зеленка Вуда“) далъ, напротивъ, отличные результаты, оказывается въ данной мѣстности плодороднымъ, прочнымъ въ лежкѣ и обладающимъ высокими вкусовыми качествами; поэтому

передовые садоводы усиленно рекомендуютъ этотъ сортъ для промышленныхъ цѣлей, такъ какъ цѣны на него на рынкѣ высокія.

„Арабка“ также оказалась весьма пригодной для мѣстныхъ условій и вполне отвѣчаетъ требованіямъ, предъявляемымъ „промышленному“ сорту, однако, вкусовые ея достоинства уступаютъ „Ренету Симиренко“, почему она и расцвѣтается ниже.

Къ сожалѣнію, отсутствуютъ болѣе или менѣе обширные опыты съ другими цѣнными сортами яблокъ, какъ, напримѣръ, „Красоцвѣтомъ“, „Крымскими Кандилями“, „Шафраннымъ Ренетомъ“ (Reinete d'Orléano) и другими. Надо полагать, что въ тепломъ здѣшнемъ климатѣ и эти цѣнные зимніе яблоки развивались бы хорошо, и введеніе ихъ въ сортиментъ имѣло бы громадное экономическое значеніе, такъ какъ они, наравнѣ съ „Ренетомъ Симиренко“, являются требуемыми на столичныхъ рынкахъ сортами и, во всякомъ случаѣ, лучше оплачивались бы, чѣмъ „Рамза“ или даже „Павозинское“.

(Окончаніе слѣдуетъ).

Г. Ячевскій.



Укрѣпленіе летучихъ песковъ *).

(Продолженіе).

Помимо посѣва песчаныхъ травъ, хорошимъ средствомъ для укрѣпленія песковъ является посадка древесной растительности. Укрѣпленіе песковъ травами, по сравненію съ укрѣпленіемъ древесною растительностью, требуетъ значительно меньшихъ расходовъ, находить себѣ примѣненіе по преимуществу въ южной части Астраханской губерніи (Астраханскомъ, Енотаевскомъ, Красноярскомъ уѣздахъ, Киргизской и Калмыцкой степяхъ), гдѣ скотоводство служитъ главнымъ промысломъ населенія и гдѣ, поэтому, нужда въ пастбищахъ особенно велика. Здѣсь, благодаря чрезмѣрной сухости климата и солонцеватости почвы, разведеніе лѣсной растительности встрѣчаетъ большія затрудненія, тогда какъ успѣшное произрастаніе травъ вполне обезпечено.

Для сѣверной же части Астраханской губерніи (Царевского и Черноярского уѣздовъ), какъ установлено многолѣтней практикой, наиболѣе пригодна для закрѣпительныхъ цѣлей растительность древесная. Изъ всѣхъ, произрастающихъ на

*) См. № 5 1915 г. „Садъ, Огородъ и Бахча“.

песчаныхъ почвахъ деревьевъ и кустарниковъ, наилучшимъ скрѣпителемъ летучихъ песковъ является шелога (*Salix acutifolia*). (См. рис. 8).

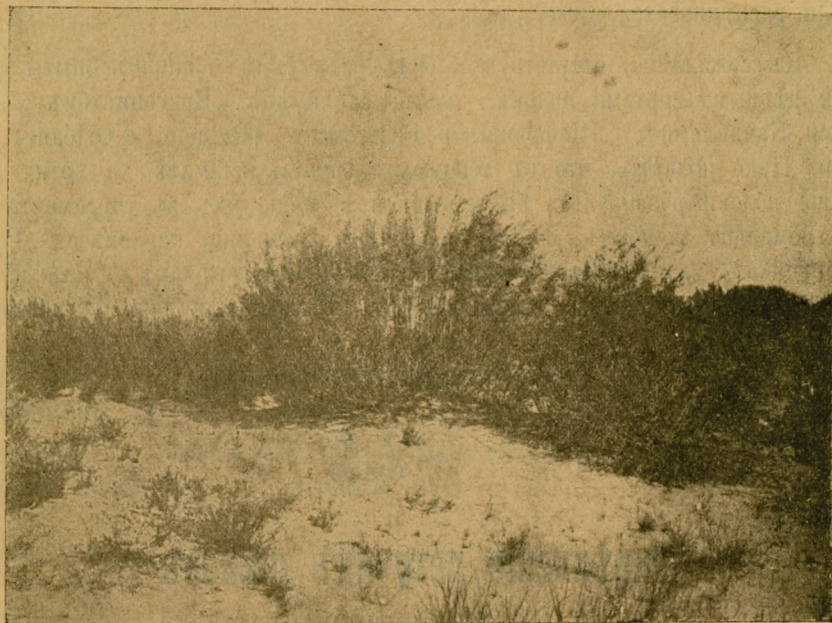


Рис. 8. Шелога (*Salix acutifolia*).

Это—одинъ изъ многочисленныхъ кустарниковыхъ видовъ ивы, съ характерными вишнево-красными вѣтвями, покрытыми, точно плѣсенью, сизымъ восковымъ налетомъ.

Впрочемъ, цвѣтъ коры не составляетъ постоянный признакъ, такъ какъ часто измѣняется даже на одномъ и томъ же экземплярѣ съ возрастомъ. Корни у шелоги стелющіеся, громадной (доходящіе до 10 сажень) длины съ большимъ количествомъ отходящихъ отъ нихъ корешковъ. Цвѣтетъ шелога ранней весной до появленія листьевъ. Сѣмена скоро теряютъ всхожесть и выращиваніе изъ нихъ сѣянцевъ крайне затруднительно.

Разводится шелога черенками и цѣлыми хлыстами. Наилучшимъ посадочнымъ матеріаломъ служить 4-хъ—5 лѣтніе здоровые экземпляры шелоги, 2-хъ и 3-хъ лѣтніе при разныхъ обстоятельствахъ давали худшіе результаты. (См. рис. 9).

Самый распространенный и въ то же время наиболее дешевый способъ посадки шелюги—это хлыстами подь однолемешный плугъ. Посадку производятъ такимъ образомъ. Поперекъ направленія господствующихъ вѣтровъ проводятъ, черезъ каждую сажень, борозды въ 4—5 вершковъ. Одновременно съ парѣзкою бороздъ сажальщики укладываютъ въ борозды хлысты такъ, чтобы вершины ихъ были обращены въ сторону движенія плуга. Комель хлыста втыкается въ дно бо-

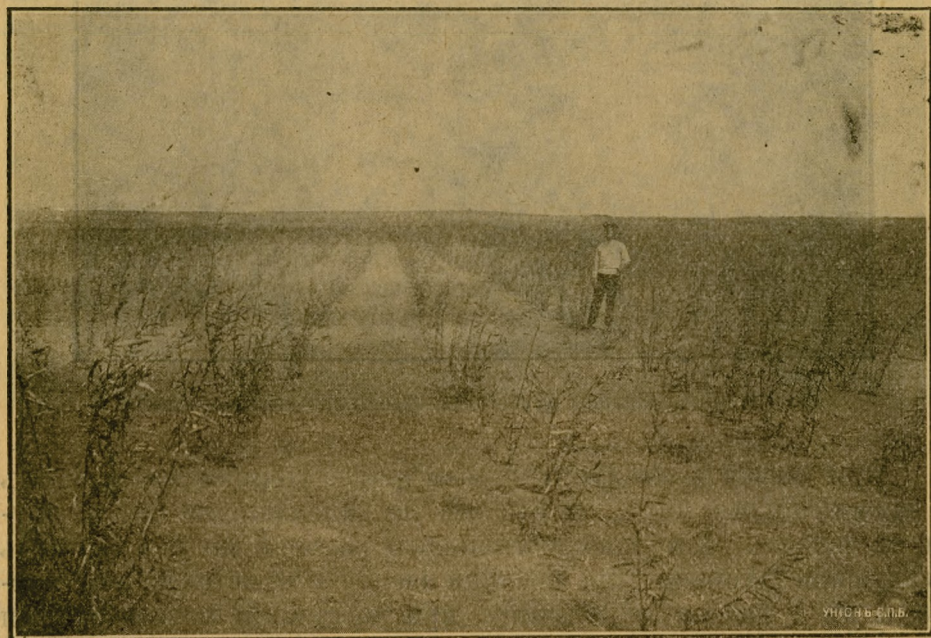


Рис. 9. Пески Царевскаго уѣзда. Видъ однолѣтней посадки шелюги въ срединѣ вегетаціоннаго періода.

розды или прищемляется къ нему сброшеннымъ ногой небольшимъ количествомъ земли и притоптываніемъ ея. Хлысты кладутся одинъ за другимъ и комель одного подводится подь вершину предшествующаго. (См. рис. 10).

Задѣлка хлыстовъ (ихъ завалка) производится другимъ плугомъ, идущимъ вѣдѣ за первымъ, по мѣрѣ укладки хлыстовъ въ борозды. Для задѣлки лучше пользоваться двухлемешнымъ плугомъ, такъ какъ послѣдній взрыхляетъ большей ширины полосы и второй пластъ, прижимая нижнюю часть перваго пласта, дѣлаетъ задѣлку болѣе прочной. По окончаніи посадки необходимо ее осмотрѣть и, если окажутся

незадѣланными нѣкоторые хлысты, то ихъ слѣдуетъ посадить руками или подъ лопату.

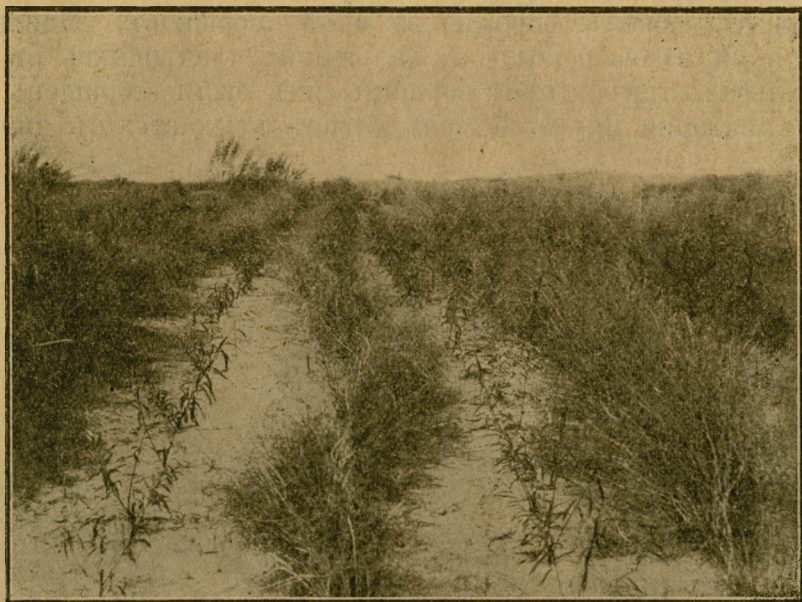


Рис. 10. Пески станицы Дурновской. Однолѣтняя посадка шелюги.

При посадкѣ слѣдуетъ соразмѣрять количество плуговъ и сажальщиковъ такъ, чтобы они не задерживали другъ друга въ работѣ. Для приблизительнаго расчета могутъ служить слѣдующія данныя. Для посадки шелюги хлыстами на площади въ 1 казенную десятину, при разстоянїи между рядами не свыше 1 сажени, потребуется: $\frac{1}{2}$ рабочаго дня плуга (о 4 лошадейхъ при двухъ погонщикахъ) и 4 рабочихъ дня на подноску матеріаловъ и посадку его. Матеріала при этомъ потребуется отъ 1 до $1\frac{1}{2}$ куб. саж.

Посадка черенками примѣняется обыкновенно на буграхъ и вообще на мѣстахъ, подверженныхъ сильному дѣйствию вѣтра, гдѣ при посадкѣ подъ плугъ неизбѣжно происходило бы выдуваніе, и производится подъ пѣшню или сажальный колъ. (См. рис. 11).

Черенки берутся около 12 вершковъ длиною (съ косымъ срѣзомъ) и высаживаются рядами, на разстоянїи 2—3 аршинъ рядъ отъ ряда и— $1\frac{1}{2}$ аршинъ въ рядахъ (отъ 7.200 до 10.800 черенковъ на десятину). Посадка производится такимъ образомъ: запускаютъ сажальный колъ или пѣшню въ

землю, на глубину, примѣрно, на 1—2 вершка менѣе длины черенка и въ образовавшуюся ямку вставляютъ черенки ком-

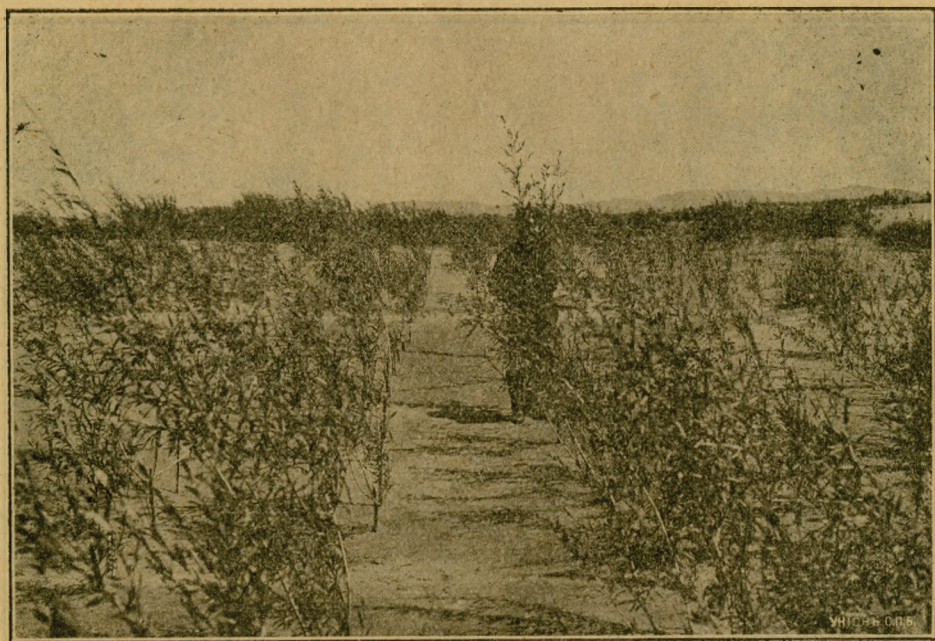


Рис. 11. Пески станицы Дурновской. Черенковая посадка шелюги въ возрастѣ 2-хъ лѣтъ до рубки. На заднемъ планѣ видны: шелюга въ возрастѣ 3-хъ лѣтъ и пески.

левымъ концомъ внизъ—такъ, чтобы почка (глазокъ) была обращена къ верху, послѣ чего производятъ защемленіе. Для этого, отступя 2—3 вершка легкимъ нажатіемъ руки на верхній конецъ орудія толкаютъ его по направленію къ черенку. Послѣ посадки, земля вокругъ черенка отаптывается.

Весною до появленія всходовъ, должно имѣть надзоръ за посадкой и, въ случаѣ выдутія ея, производить исправленіе. Исправленіе можно производить до тѣхъ поръ, пока выдутый черенокъ или хлыстъ свѣжъ, въ противномъ случаѣ оно оставляется до осени или весны и составляетъ предметъ пополненія посадки.

Уходъ за шелюговой посадкой состоитъ въ систематической рубкѣ ея, которую слѣдуетъ производить черезъ каждые 3—4 года. Пастьба скота среди шелюговыхъ зарослей не должна быть допускаема, такъ какъ при поверхностномъ распо-

ложеиіи корней шелоги, они при пастьбѣ легко обнажаются, отчего ростъ шелоги сильно страдаетъ. (См. рис. 12).



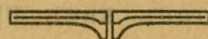
Рис. 12. Пески Царевскаго уѣзда. Посадка шелоги въ возрастѣ 2-хъ лѣтъ послѣ рубки.

Если принять 3-лѣтній оборотъ рубки (на плетень), то одна десятина шелоговой посадки, при среднемъ запасѣ ея въ 10 куб. сажень, считая стоимость 1 саж. хвороста на корню 4 руб., дастъ ежегодно чистаго дохода 20 р. При распространеніи корзиноплетенія цѣнность ея повысится, такъ какъ на прутья идутъ главнымъ образомъ однолѣтніе побѣги.

Необходимо, однако, помнить, что шелога—порода недолговѣчная и способна произрастать на одномъ и томъ же мѣстѣ обыкновенно не болѣе 15—20 лѣтъ. Поэтому укрѣпленіе песковъ шелогою является мѣрою временною и служитъ переходною ступенью къ окончательному обезвреживанію ихъ путемъ облѣсенія наиболѣе стойкими древесными породами. Болѣе долговѣчнымъ и въ то же время вполне надежнымъ скрѣпителемъ песковъ является осокорь (черный тополь).

(Окончаніе слѣдуетъ).

И. Петрушевскій.



Уходъ за садомъ, какъ средство предохраненія его отъ заболѣваній и поврежденій.

(Окончаніе)

Разсмотрѣвъ, въ предыдущемъ, какія дурныя послѣдствія имѣетъ густая посадка для надземныхъ частей плодовыхъ деревьевъ, обратимъ вниманіе на *вліяніе ея на корни*. Корневая система деревьевъ, по общему мнѣнію, соответствуетъ объемамъ окружности кроны; но въ самомъ дѣлѣ, по точнымъ наблюденіямъ при выкопкѣ деревьевъ и т. п. случаяхъ корневая система распространяется гораздо шире отвѣсной проекціи кроны. Поэтому ясно, что, разъ кроны сплетаются между собою своими вѣтвями, то точно такъ же и корни должны соприкасаться съ корнями сосѣднихъ деревьевъ; это выраженіе не совсѣмъ точно, потому что „соприкасаться“ другъ съ другомъ корни въ большинствѣ случаевъ не будутъ, ввиду чувствительности своихъ окончностей, которыя, проникая все дальше и дальше въ землю, способны избѣгать твердыхъ предметовъ. И такъ, корни черезчуръ густо посаженныхъ деревьевъ не будутъ „соприкасаться“, но „переплетутся“ между собою еще гуще, нежели вѣтви кронъ. При образованіи все новыхъ и новыхъ боковыхъ развѣтвленій, корни мало-по-малу должны заполнить собою все пространство земли между отдѣльными деревьями, и свободные отъ корней промежутки земли должны стать, съ теченіемъ времени, совершенно ничтожными. Каково же послѣдствіе этого обстоятельства?—Вслѣдствіе чрезмѣрно густой сѣти корней, выссывающей все свободное пространство земли, питательныя вещества почвы будутъ, со временемъ, совершенно истощены, и почва, рано или поздно, не будетъ въ состояніи питать деревья надлежащимъ образомъ. Это явленіе должно, несомнѣнно, самымъ чувствительнымъ образомъ отозваться на общей жизнедѣятельности деревьевъ.

Разсмотрѣвъ, такимъ образомъ, дурныя послѣдствія густой посадки, перейдемъ теперь къ **обработкѣ почвы** въ саду. Весьма часто наблюдается въ Астраханскихъ садахъ печальное явленіе, что хозяинъ или совсѣмъ не рыхлитъ почву, или же рыхляетъ ее въ недостаточной мѣрѣ. Волѣдствіи этого, въ зависимости отъ условій мѣстоположенія, влаги и такъ далѣе, даннаго участка, образуется на почвѣ сада или густой покровъ всевозможныхъ сорныхъ травъ, или же плот-

ный, скорлупообразный поверхностный слой земли. Оба эти случая одинаково вредны для развитія плодовыхъ деревьевъ. Сорныя травы, какъ вообще всё растенія, извлекаютъ изъ почвы питательныя вещества и влагу; между тѣмъ, садовая площадь и почва въ ней предназначаются хозяиномъ для произрастанія полезныхъ ему плодовыхъ деревьевъ, а отнюдь не для того, чтобы въ саду выросли совершенно лишнія травы. Эти послѣднія, питаясь на одной и той же площади вмѣстѣ и рядомъ съ плодовыми деревьями, естественнымъ образомъ наносятъ деревьямъ значительный ущербъ въ смыслѣ ихъ питанія; онѣ до извѣстной степени являются *физиологически паразитами* плодовыхъ деревьевъ, такъ какъ питаются за счетъ веществъ, предназначенныхъ для этихъ послѣднихъ. Чѣмъ больше сорныхъ травъ, тѣмъ сильнѣе испытываемый деревьями недостатокъ питательныхъ веществъ и влаги.—Еще болѣе вреднымъ является, пожалуй, затвердѣвшій, сухой слой на поверхности почвы; онъ мѣшаетъ и дыханію корней, и питанію деревьевъ. Не надо забывать, что дерево дышитъ не только посредствомъ своихъ листьевъ, но также и всей своей поверхностью, слѣдовательно, и корнями; для правильнаго дѣйствія послѣднихъ, т. е. для исправнаго извлеченія изъ почвы потребныхъ дереву питательныхъ веществъ и влаги, нужно чтобы корни дышали, а для этого необходимо воздухъ. Плотный, затвердѣвшій слой на поверхности почвы не пропускаетъ надлежащимъ образомъ воздуха, вслѣдствіе чего корни въ достаточной мѣрѣ дышать и не могутъ и тѣмъ самымъ питать, какъ слѣдуетъ, все дерево.—Съ другой стороны, земля содержитъ въ значительномъ количествѣ различныя питательныя вещества, но они зачастую находятся въ нерастворенномъ и потому неудобопринимаемомъ для корней растений видѣ. Раствореніе питательныхъ веществъ почвы представляетъ собою весьма сложное явленіе, которое происходитъ, согласно специальнымъ изслѣдованіямъ, главнымъ образомъ при воздѣйствіи воздуха, влаги (вѣрнѣе: содержимыхъ въ нихъ составныхъ частей) и различныхъ почвенныхъ бактерій; эти весьма многочисленныя бактеріи могутъ проявлять свою полезную жизнедѣятельность лишь при условіи свободнаго къ нимъ доступа воздуха. Слѣдовательно, для того, чтобы содержимыя въ почвѣ питательныя соли могли превратиться въ удобопринимаемое для корней растений состояніе, требуется непременно, чтобы воздухъ и влага имѣли свободный доступъ во внутрь почвы.—О томъ, что воздухъ въ недостаточной мѣрѣ проникаетъ черезъ уплотненную поверхность почвы, было сказано выше, при вопросѣ о ды-

ханіи корней. Что же касается влаги, то сравнимая, какъ впитываетъ въ себя воду почва рыхлая и затвердѣвшая, не трудно убѣдиться, что въ обработанную почву вода проникаетъ несравненно быстрѣе и лучше, нежели въ землю, обнаруживающую на своей поверхности твердый, сухой слой. Когда поливаютъ садъ, и „лунки“ въ немъ затвердѣли, то въ нихъ вода стоитъ сравнительно долго; довольно значительное количество воды успѣваетъ поэтому испариться изъ „лунки“, не достигши земли, а остальная часть просачивается сквозь скорлоупообразную поверхность „лунки“ медленно и распределяется подъ землею неравномѣрно. Когда же вода поглощена цѣликомъ почвою то почти тотчасъ же начинается **испареніе** изъ почвы, такъ какъ земля въ плотномъ (мелкозернистомъ) состояніи обладаетъ свойствомъ гораздо быстрѣе испарять изъ себя влагу, чѣмъ почва, находящаяся въ рыхломъ (комковатомъ) строеніи. Поэтому, дѣйствіе даже сильнаго полива на затвердѣвшей почвѣ ограничено, если землю не взрыхлятъ, когда она только подсохнетъ послѣ полива, что препятствуетъ испаренію влаги изъ почвы, создавая именно ея „комковатое“ строеніе. Но взрыхленіе послѣ полива рѣдко практикуется въ астраханскихъ садахъ и потому, какъ поливная, такъ и дождевая вода не оказываютъ продолжительнаго дѣйствія на почву, нижніе слои которой остаются, надо полагать, нерѣдко сухими, если только подпочвенная вода не вліяетъ на нихъ. Вслѣдствіе этихъ обстоятельствъ, во-первыхъ, деревья часто нуждаются во влагѣ, несмотря на повторяющіеся поливы; во-вторыхъ, нерастворенныя питательныя вещества превращаются лишь весьма медленно въ удобоприсваиваемы для корней видъ, и, такимъ образомъ, деревья располагаютъ только частью находящихся въ почвѣ питательныхъ солей.

Дурныя послѣдствія, возникающія вслѣдствіе **непорѣжванія кронъ** деревьевъ, весьма схожи съ тѣми послѣдствіями, которыя имѣетъ густая посадка для надземныхъ частей деревьевъ, только здѣсь эти вредныя вліянія замѣчаются у каждаго дерева отдѣльно, а не у совокупности всѣхъ деревьевъ, какъ въ густыхъ насажденіяхъ.

Мхи и лишайники не вредятъ непосредственно деревьямъ, такъ какъ они не питаются ихъ соками; но вмѣстѣ со старой отжившей и ненужной корой они до извѣстной степени мѣшаютъ дыханію дерева, закрывая собою мелкія дыхательныя отверстія, находящіяся на всей поверхности нижняго, живого слоя коры. При томъ же, лишайники, мхи и старая, отстав-

шая нѣсколько отъ сучьевъ и стволовъ, кора являются самыми удобными мѣстечками для перезимовки разнаго рода паразитовъ изъ міра грибовъ и насѣкомыхъ.

Подводя итога плохого ухода за садомъ и густой въ немъ посадки деревъ, мы видимъ, что эти послѣднія подвергнуты цѣлому ряду факторовъ, влияющихъ самымъ вреднымъ образомъ на ихъ питаніе, дыханіе, внутренній оборотъ веществъ и общее состояніе ихъ здоровья. Поэтому, нѣтъ ничего удивительнаго въ томъ фактѣ, что деревья въ такихъ садахъ сначала растутъ хорошо, но потомъ пріостанавливаютъ приростъ древесины, постепенно принимаютъ какой-то жалкій и болѣзненный видъ, подвергаются чрезвычайно вредному дѣйствію грибныхъ болѣзней и вредителей—насѣкомыхъ, и, въ концѣ-кошцовъ, преждевременно начинаютъ отмирать, далеко не достигши своего нормальнаго предѣльнаго возраста.

Практическій же выводъ наблюденія за такимъ садомъ таковъ: слѣдуетъ сажать деревья въ надлежащихъ для каждой породы и каждаго сорта разстояніяхъ; слѣдуетъ почву чаще взрыхлять, особенно послѣ полива и при появленіи сорныхъ травъ. Слѣдуетъ прорѣживать кроны деревьевъ, дабы онѣ были похожи на „кроны“, а не на какія-то густыя и безобразныя метлы; слѣдуетъ очищать, путемъ соскабливанія деревянными или тупыми желѣзными ножами, старую кору, лишайники и мхи на стволахъ и старыхъ сучьяхъ. Слѣдуетъ, наконецъ, и удобрять почву сада, если она по своей природѣ не исключительно богата питательными веществами; удобреніе, употребленное въ мѣру и разумнымъ образомъ, можетъ принести громадную пользу, особенно на почвахъ, не черезчуръ богатыхъ питательными веществами.

Да, выводы эти диктуются каждому внимательному и разсудительному хозяину. Но, къ сожалѣнію, весьма рѣдко упомянутые „слѣдуетъ“ исполняются на практикѣ. Въ большинствѣ случаевъ, садовладѣлецъ не отдаетъ себѣ отчета о важности приведенныхъ выше истинъ. Остальные хозяева понимаютъ ее, но весьма часто интересы экономическаго свойства заставляютъ ихъ не исполнять пріемовъ правильнаго ухода за своимъ садомъ, такъ какъ тщательная обработка почвы и очистка стволовъ и сучьевъ стоитъ лишнихъ денежныхъ затратъ, а удаленіе излишнихъ деревьевъ или даже вѣтвей кроны обозначаетъ уменьшеніе общаго урожая. Вполнѣ правильно, что обработка почвы стоитъ денегъ; но, съ одной стороны, при примѣненіи междурядныхъ культуръ этотъ

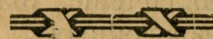
расходъ можетъ съ излишкомъ оплачиваться, а съ другой стороны—если не хватаетъ рабочихъ рукъ или средствъ на нихъ, то это лишь доказательство недостаточнаго расчета при закладкѣ или покупкѣ сада. Такія же работы, какъ прорѣживание кронъ и очистка деревьевъ являются сравнительно очень дешевыми и могутъ производиться или поздною осенью, или ранней весной (очистка даже въ теченіе всей зимы). т.-е. тогда, когда другихъ работъ нѣтъ въ саду. Конечно, не мое дѣло касаться въ настоящей замѣткѣ техники указанныхъ работъ, а равно и экономическаго обоснованія садоваго хозяйства. Однако, считаю не лишнимъ высказать мое некомпетентное мнѣніе объ этомъ послѣднемъ вопросѣ: если садъ долженъ служить экономическимъ цѣлямъ, и онъ не въ состояніи оплачивать даже расходовъ по элементарному за нимъ уходу, то онъ былъ основанъ безъ малѣйшаго расчета, и слѣдуетъ лишь пожалѣть о томъ, что онъ вообще былъ заложенъ.

Георгій Ячевскій.

Микологическая Лабораторія Об-ва Садов., Огород. и Полевод.

Астрахань

Сентября 5 дня 1915 года.



Къ вопросу о храненіи плодовъ.

(Окончаніе).

На опытной станціи въ Веденсвиллѣ (въ Швейцаріи) плоды, уложенные въ ящикахъ, были закопаны въ землю, и оказалось, что при такихъ условіяхъ они дольше держатся, чѣмъ при храненіи въ подвалѣ: въ то время, какъ въ послѣднемъ потеря отъ гніенія достигала, смотря по сортамъ, 53—56% изъ числа закопанныхъ въ землю испортилось всего 26—46%.

Въ Гезенгеймской школѣ садоводства (въ Германіи) были произведены опыты для выясненія наилучшихъ условій храненія плодовъ. Испытаны были, между прочимъ, храненіе плодовъ въ чистомъ рѣчномъ пескѣ и закапываніе ихъ въ землю на глубину въ 50 сант. (плоды были помѣщены въ глинянный сосудъ, пересыпаны землей и послѣ этого закопаны). Въ первомъ случаѣ плоды сохранились хорошо, наружный видъ ихъ нисколько не измѣнился, вкусъ былъ хо-

рошій, созрѣли они позже, чѣмъ плоды въ плодохранилищѣ. Плоды, закопанные въ землю, сохранились также довольно хорошо, только вслѣдствіе непосредственнаго соприкосновенія съ землей они приобрѣли специфическій землистый запахъ и измѣнились въ своемъ наружномъ видѣ. Вообще, изъ всей серіи опытовъ можно было заключить, что плоды тѣмъ лучше сохраняются, чѣмъ больше окружающей ихъ матеріалъ препятствуетъ испаренію и не допускаетъ наружнаго сухого воздуха.

Изъ бесѣды моей съ извѣстнымъ плодородомъ и плодоторговцемъ Д. В. Капустинымъ также выяснилось, что плоды тѣмъ лучше сохраняются, чѣмъ они менѣе соприкасаются непосредственно съ воздухомъ, поэтому плоды, завернутые въ бумагу, сохраняются лучше, чѣмъ незавернутые, при чемъ извѣстная степень непроницаемости оберточного матеріала является также факторомъ, обуславливающимъ до нѣкоторой степени большую прочность плодовъ въ лежкѣ.

Конечно, я очень еще далекъ отъ мысли, что вышенприведенные мною факты и указанія рѣшаютъ вопросъ о преимуществѣ храненія плодовъ при слабомъ доступѣ воздуха—эти данныя еще мадочисленны и довольно случайны, чтобы сдѣлать такое смѣлое заключеніе; только послѣ ряда тщательныхъ опытовъ, произведенныхъ при различныхъ условіяхъ практики храненія плодовъ, которые бы дали возможность непосредственно учесть вліяніе углекислоты, какъ таковой, можно окончательно выяснитъ значеніе этого новаго фактора, давшаго такіе интересные результаты въ условіяхъ лабораторнаго опыта.

Кромѣ этой серіи опытовъ, стремящихся къ выясненію роли углекислоты въ процессѣ храненія плодовъ, еще не вполне законченныхъ. бактериологическая лабораторія Московскаго Коммерческаго Института занимается также и непосредственнымъ изученіемъ плѣсневыхъ грибковъ, поражающихъ плоды. Вообще нельзя не привѣтствовать Я. Я. Никитинскаго, включавшаго въ программу своихъ работъ и вопросы плододства, этого „пасынка агрономіи“.

Я со своей стороны былъ бы радъ, если бы моя статья вызвала обмѣнъ мнѣній по вопросу о храненіи плодовъ среди плодородовъ. Безъ сомнѣнія, вопросъ о выясненіи наилучшихъ условій для храненія плодовъ и овощей, имѣющій такое огромное практическое значеніе, долженъ войти въ программу работъ нашихъ нарождающихся опытныхъ садовыхъ

станцій, но взгляды и мнѣнія, высказанныя по этому поводу практиками и, въ частности, накопленіе факторовъ, говорящихъ какъ за, такъ и противъ храненія плодовъ при слабомъ доступѣ воздуха, окажутъ большую услугу при точной опытной разработкѣ этого вопроса, а также могутъ дать матеріалъ и для другихъ работъ въ этомъ направленіи.

Интересно было бы получить отвѣты на слѣдующіе вопросы:

1) Какъ отзываются на прочность плодовъ и степень загниванія ихъ при лежкѣ: а) различные виды храненія: на полкахъ и стеллажахъ въ разложенномъ видѣ, въ кучахъ, въ открытыхъ ящикахъ, поставленныхъ другъ на друга, въ боченкахъ, въ различныхъ матеріалахъ (древесная стружка, торфъ, угольный порошокъ, песокъ сухая листва и проч.); б) степень провѣтриванія плодохранилища въ началѣ и въ концѣ храненія и влажность воздуха.

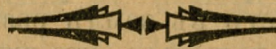
2) Вліяніе на степень сохраненія плодовъ различныхъ видовъ упаковки и упаковочныхъ матеріаловъ: а) ящики сплошные и съ просвѣтами, боченки; б) обертываніе плодовъ папиросной бумагой, бумагой болѣе или менѣе плотной и пергаментной, оловянной бумагой.

3) При храненіи плодовъ на полкахъ и въ ящикахъ не наблюдается ли меньшій процентъ пораженныхъ гнилью плодовъ въ нижней части помѣщенія.

А. Піонтковскій.

Отъ редакціи. Въ виду серьезнаго значенія въ пловодствѣ затрагиваемыхъ г. Піонтковскимъ вопросовъ, редакція охотно открываетъ страницы своего журнала для выясненія ихъ.

„Садъ и Огор.“.



Комнатная культура Филодендрона.

Есть растенія, которыя до такой степени выносливы и неприхотливы, что надо приложить не мало усилій, чтобы погубить ихъ; къ такимъ именно стратотерпцамъ и надо отнести Филодендронъ или монстеру (*Philodendron pertusum* или *Monstera deliciosa*). Но если вы дадите себѣ трудъ внимательно

ухаживать за этимъ растеніемъ, то изъ сравнительно небольшого экземпляра въ теченіе 5—7 лѣтъ можно получить въ комнатахъ колоссальный величины экземпляръ, съ огромными листьями. У меня въ имѣннѣ 15-лѣтній филодендронъ занимаетъ цѣлый уголъ большой комнаты, при чемъ окружность, занимаемая листьями этого гиганта, равняется приблизительно квадратной сажени. Обиліе спускающихся внизъ воздушныхъ корней придаетъ углу, занятому филодендрономъ, положительно тропическій видъ, особенно когда зажигали электрическую лампочку, помѣщенную въ углу и скрытую за кадкой съ этимъ растеніемъ: тѣни, ложившіяся отъ листьевъ и корней на стѣны и потолокъ, придавали комнатѣ необычайно фантастическій видъ.

А. Гемиліанъ, большой знатокъ комнатнаго садоводства, совѣтуетъ, чтобы вывести у филодендрона огромные листья, величиной до полутора аршина, по 40—45 отверстіяхъ, дѣлать слѣдующее: ежегодно пересаживать растеніе въ просторную посуду, землю составлять изъ древесныхъ гнилушекъ, полупрѣлаго мха, крупно изрубленнаго торфа, полусгнившихъ липовыхъ листьевъ, волокнистой дерновой земли и къ этой смѣси примѣшивать кусочки угля и немного крупнаго рѣчного песка. Я даю землю, составленную изъ одной части вересковой, 1 части лиственной и 1 одной части парниковой; къ этой смѣси примѣшиваю въ значительномъ количествѣ гнилушки и куски коры.

Особое вниманіе надо обратить на воздушные корни, такъ какъ гигантскіе экземпляры можно получить при условіи сохраненія этихъ корней и помѣщенія ихъ въ питательную землю. Чѣмъ больше этихъ корней, тѣмъ оригинальнѣе, тѣмъ эффектнѣе растеніе, а если нѣкоторыя руководства предлагаютъ различные способы удаленія этихъ воздушныхъ корней, то это, по моему мнѣнію, показываетъ только отсутствіе вкуса у совѣтывающаго. Производя пересадку (ежегодно, самой ранней весной), слѣдуетъ въ землѣ размѣщать и воздушные корни, удлинившіеся настолько, что ихъ можно помѣстить въ землю.

Поливка весной и лѣтомъ дается обильная; въ сухіе жаркіе дни полезно полить даже два раза въ день. Листья полезно содержать въ возможной чистотѣ, что не представляетъ особаго труда, такъ какъ обмывка кожистыхъ, глянцевитыхъ листьевъ производится очень быстро. Въ зимніе мѣсяца поливка уменьшается, но, если въ комнатахъ не менѣе 12°R.,

то все же поливка нужна не рѣже раза въ 3—5 дней, въ зависимости отъ величины посуды (чѣмъ больше посуда, тѣмъ рѣже поливка; растенія, помѣщенные въ горшкахъ, поливаются чаще, чѣмъ находящіяся въ кадкахъ, такъ какъ въ кадкахъ земля медленнѣе просыхаетъ, чѣмъ въ горшкахъ).

Мѣстоположеніе Филодендрона дается свѣтлое, но ни въ какомъ случаѣ не солнечное, такъ какъ и на родинѣ своей эти растенія встрѣчаются исключительно подъ деревьями, приросавшимися къ этимъ послѣднимъ.

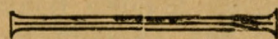
Воздушные корни этого растенія, достигшіе поверхности почвы, всѣ углубляются въ почву и способствуютъ питаію растенія.

Филодендроны отлично развѣваются въ полутѣни и въ комнатахъ, но все же у оконъ, обращенныхъ на западъ, развиваются лучше, чѣмъ вдали отъ оконъ, поэтому не слѣдуетъ злоупотреблять выносливостью этихъ растеоій, и, если хотятъ ихъ видѣть, дѣйствительно, мощными, сильными экземплярами, то лучше держать вблизи оконъ. Лѣтомъ (въ маѣ—іюнѣ) очень полезно давать Филодендронамъ удобрительныя поливки вагнеровскими питательными солями.

Хорошо расгетъ въ комнатахъ и *Philodendron selloum*, но такихъ размѣровъ, какъ вышеописанный видъ, не достигаетъ.

И. Андреевъ.

„Прогрессивное Садоводство и Огородничество“ № 48.



Нѣсколько словъ о народныхъ сельско-хозяйственныхъ школахъ.

(Окончаніе).

За послѣднее время къ нашимъ, русскимъ народнымъ сельско-хозяйственнымъ школамъ первоначальнаго типа, прибавился новый типъ школы: *зимняя народная сельско-хозяйственная школа*.

Зимнія народныя сельско-хозяйственныя школы функціонируютъ въ большихъ селахъ и деревняхъ, и преподаваніе въ нихъ происходитъ, главнымъ образомъ, вечеромъ. Всѣ учащіяся живутъ у себя дома и днемъ производятъ домашнія работы. Только по вечерамъ ежедневно или чрезъ день собираются они въ школу.

Такая школа можетъ, конечно, не имѣть своего собственнаго зданія, ибо ученіе можетъ происходить въ зданіи начальной школы, въ сельско-хозяйственномъ обществѣ, въ волостномъ правленіи и т. д.

Постояннымъ преподавателемъ въ зимней народной школѣ состоитъ агрономъ, получающій за это опредѣленное вознагражденіе.

Законъ Божій преподаетъ священникъ, чтеніе и письмо — народный учитель, гигиену — мѣстный земскій врачъ и т. далѣе.

Такая постановка народнаго сельско-хозяйственнаго образованія въ центральныхъ земскихъ губерніяхъ Россіи является въ высшей степени цѣлесообразнымъ, такъ какъ связываетъ школу съ домомъ крестьянина.

Днемъ зимою и лѣтомъ преподаватель-агрономъ не сидитъ безъ дѣла, а посѣщаетъ хозяйства учениковъ, гдѣ даетъ необходимыя практическія указанія и проводитъ въ жизнь тѣ начала, которыя лучше всего позволяютъ условія хозяйства.

Благодаря этому, можно быть увѣреннымъ, что преподаваемое въ зимней школѣ не забывается слушателями, а сразу примѣняется на практикѣ.

Если теперь спросить, какая народная сельско-хозяйственная школа лучше всего подходитъ для Астраханскаго земледѣльца, то на зтотъ вопросъ не можетъ быть нѣсколько отвѣтовъ.

Она должна быть зимней народной сельско-хозяйственной школой, и программа ея должна быть выработана спеціально для мѣстныхъ условій.

Зимнюю народную сельско-хозяйственную школу можно открывать въ любомъ селѣ, слободѣ или даже въ городѣ. При школѣ очень полезно имѣть отдѣлъ домоводственнаго хозяйства. Учащіеся могутъ быть обою пола.

Зимнія народныя сельско-хозяйственныя школы должны быть открываемы въ центрѣ агрономическихъ участковъ, и завѣдываніе ими надлежитъ возложить на участковыхъ агрономовъ. Земство имѣетъ въ своемъ расположеніи помимо агрономовъ цѣлый рядъ всевозможныхъ специалистовъ, которые всѣ должны быть зимою использованы школою. Участковый агрономъ, какъ завѣдывающій школою, долженъ лѣтомъ, когда сго ученики и ученицы работаютъ въ своихъ хозяй-

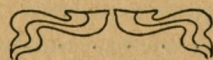
ствахъ, посѣщать эти хозяйства, какъ можно чаще, ставить въ нихъ всевозможные опыты, давать разностороннія указанія и т. д. и т. д.

Только тогда могутъ зимнія народныя сельско-хозяйственныя школы давать продуктивные результаты, когда полученныя въ нихъ знанія лѣтомъ пополняются практическими работами въ хозяйствахъ подъ руководствомъ участковыхъ агрономовъ, и только тогда мы увидимъ ту громадную пользу, что могутъ и должны дать народу-земледѣльцу агрономы.

Зд. Айбель.

Капустинъ-Яръ, Астр. губ.

10—VIII—15.



Использованіе отбросовъ виноградарства и винодѣлія.

Вѣтки лозъ (чубуки) раньше примѣнялись только какъ топливо; теперь начинаютъ добывать изъ нихъ также алкоголь. Къ моменту обрѣзки лозъ вѣтки содержатъ (Le Chimiste 1913, n^o 11:

Углеводовъ, пригодныхъ для броженія	21%
Чистой целлюлозы	31—32%

Въ цѣляхъ полученія алкоголя вѣтки размельчаются и кипятятся съ разведенной сѣрной кислотою; жидкость нейтрализуется щелочью и оставляется для броженія; диетилляціей отдѣляется алкоголь. Пудъ вѣтокъ даетъ, такимъ образомъ, неполныхъ 2 штофа алкоголя при 90°. Но, послѣ броженія остается целлюлоза (древесина), которая подвергается дальнѣйшей обработкѣ концентрированной сѣрной кислотою на холоду; при этомъ получается амилоидное вещество, которое при разбавленіи водою и кипяченіи превращается въ сахаръ; броженіемъ и диетилляціей жидкости получается новое количество алкоголя. Пудъ вѣтокъ послѣ двухъ отмѣченныхъ обработокъ даетъ 4 штофа алкоголя при 90°. Въ суммѣ, вѣтки даютъ столько же алкоголя, сколько его содержитъ вино ягодъ съ одинаковой площади культуры.

Предлагають использовать вѣтки также для другихъ цѣлей: 1) для фабрикаціи бумажнаго тѣста, 2) для приготовленія особой кормовой муки и 3) для полученія свѣтильнаго газа; какъ горючей матеріалъ, вѣтки находятъ примѣ-

неніе особенно въ поваренномъ искусствѣ при полученіи вкусныхъ жаркихъ.

Наиболѣе рациональнымъ использованіемъ листьевъ надо признать кормленіе ими животныхъ; опрыскиваніе лозъ бордосской жидкостью не является препятствіемъ выкармливанію листьевъ животнымъ.

Выжимки, являющіеся остаткомъ послѣ прессованія урожая, состоятъ изъ плодоножекъ и плодовыхъ оболочекъ, изъ мякоти и изъ зеренъ. Количество каждой составной части колеблется въ зависимости отъ сорта винограда. Въ среднемъ, на 1000 частей урожая приходится:

Оболочекъ	30 частей
Мякоти	866 "
Зеренъ	17—60 "

Выжимки, кромѣ того, содержатъ всегда остатокъ сока, который можно отдѣлать промываніемъ водою и повторнымъ прессованіемъ. Остатокъ сока можно использовать также подвергая выжимки броженію и дистилляціей образовавшагося алкоголя. Какъ въ томъ, такъ и въ другомъ случаѣ лишеныя винограднаго сока выжимки пригодны для полученія тартры (винокислаго камня).

Лишенные винограднаго сока и виннаго камня выжимки пригодны еще для кормленія животныхъ. Ихъ сохраняютъ въ силосахъ съ добавкой $1\frac{1}{2}$ —2% соли. Добавленіе соли къ неподверженнымъ дистилляціи выжимкамъ излишне, такъ какъ алкоголь, какъ антисептикъ, замѣняетъ мѣсто соли въ устраненіи нежелательныхъ броженій. Выжимки, перетерпѣвшіе кислотное или гниlostное броженіе, опасны для здоровья животныхъ; ихъ можно нейтрализовать добавкой извести или примѣнить, какъ удобреніе—особенно въ известковыхъ почвахъ. Иногда выжимки сушатся и превращаются въ муку для кормленія животныхъ. Изъ выжимокъ, наконецъ можно получить бѣлое масло для цѣлей мыловаренія, освѣщенія и мазки машинъ.

Изъ остатковъ вина получается также вино—обыкновенное неважнаго качества—пригодное лишь для фабрикаціи уксуса и спирта. Осадокъ содержитъ около $\frac{1}{3}$ вина и пригоденъ для дистилляціи. Плохого качества продуктъ идетъ въ

кормъ животнымъ или на удобреніе. Изъ осадка, какъ изъ выжимокъ, можно получить также виннокислый камень.

„Записки Симферопольскаго Отдѣла Императорскаго Россійскаго Общества Садоводства“.

Іюль—Августъ.

Выпускъ 146.



Агрономическое (частное) совѣщаніе при уѣздной земской управѣ въ г. Царевѣ 21 сентября 1915 года.

Вслѣдствіе неожиданнейся кратковременности совѣщанія представителей кооперативовъ рѣшено было провести частное агрономическое совѣщаніе, куда были приглашены только агрономическія организациі Царевского уѣзда, принимавшія участіе въ сѣздѣ представителей кооперативовъ.

Совѣщаніе состоялось подъ предѣдательствомъ уѣзднаго агронома Царевского земства В. П. Грекова.

Предметами зачатій совѣщанія были:

- 1) Краткій устный докладъ о своей дѣятельности cadaго агрономическаго служащаго Царевского земства.
- 2) Такой же докладъ по садоводству и огородническому земскаго инструкторскаго персонала.
- 3) Объ устройствѣ въ уѣздѣ въ предстоящій зимній сезонъ (1915—16 года) краткосрочныхъ сельско-хозяйственныхъ курсовъ.
- 4) Желательныя мѣропріятія по сельскому хозяйству.
- 5) Сообщенія съ мѣсть.

Изъ всѣхъ докладовъ видно, что вслѣдствіе военного времени агрономическія мѣропріятія не могли примѣняться въ достаточной мѣрѣ. Кромѣ того, на агрономическую организацию Царевского земства возлагались разнаго рода порученія по дѣлу помощи семьямъ мобилизованныхъ, какъ участіе въ волостныхъ земскихъ комитетахъ, приѣмъ и распредѣленіе по работамъ плѣнныхъ, выдача жалованья плѣннымъ.

З е м л е д ѣ л і е.

Въ Средне-Ахтубинскомъ агрономическомъ участкѣ, нѣкоторыми крестьянами были произведены рядовые посѣвы. Кромѣ того, производились посѣвы улучшенныхъ сортовъ озимой ржи и пшеницы. Результаты въ нѣкоторыхъ мѣстахъ получились удовлетворительными; съ остальныхъ мѣсть участка свѣдѣній еще не имѣется.

Въ Капустино-Ярскомъ участкѣ одинъ крестьянинъ производилъ рядовой посѣвъ всѣхъ имѣющихся у него хлѣбовъ, предварительно пропущен-

ныхъ на триерѣ. Результаты удовлетворительные. Имѣвшіяся на пунктѣ хлѣбны сѣмена всё были высѣяны крестьянами. Мѣстнымъ агрономомъ въ текущемъ году примѣнялся весенній парь; мѣстомъ для этого была малоудобная и неудобная земля. Кромѣ того, въ значительномъ размѣрѣ выполнялась борьба съ вредителями горчицы. Для ловли земляной блошки примѣнялся способъ, рекомендованный энтомологомъ Астраханскаго Общества Садоводства, Огородничества и Полеводства. Результаты получались не вездѣ удовлетворительными. Для борьбы съ другими вредителями горчицы примѣнялись рецепты того-же энтомолога (Н. А. Сахарова). Результаты отличные. Вслѣдствіе израсходования матеріала удовлетворить всѣхъ, желающихъ произвести у себя опрыскиваніе, не представилось возможнымъ.

Въ Калмыцко-Балкскомъ участкѣ осенью прошлаго года розданные сѣмена озимой пшеницы были высѣяны рядовыми сѣянками. Результаты получились удовлетворительные, почему культура озимой пшеницы къ будущему году значительно разовьется. Въ значительномъ размѣрѣ здѣсь были произведены и весенній рядовой посѣвъ.

Изъ зерноочистительныхъ машинъ находить большое примѣненіе триерѣ. Сдинь, напримѣръ, крестьянинъ зимою прошлаго года хотѣлъ продать пшеницу-кубанку; ему предлагали за нее 1 р. 12 коп. за пудъ, послѣ же очистки на триерѣ за 3-й сортъ ему давали 1 р. 25 к., 2-й—1 р. 40 к. и 1-й—1 р. 60 к. пудъ.

Кромѣ того, Калмыцко-Балкскимъ Отдѣломъ Астраханскаго Общества Садоводства, Огородничества и Полеводства въ настоящемъ году было заложено опытно-показательное поле въ 5 десятинъ. Работы на немъ выполнялись подъ наблюденіемъ мѣстнаго земскаго инструктора полеводства. Сѣвооборотъ 4-хъ полный съ 5-мъ выводнымъ клиномъ:

- 1) Парь апрѣльскій.
- 2) Озимь — рожь и пшеница.
- 3) Пропашныя—подсолнухъ масличный и кукуруза.
- 4) Яровое—пшеница и горчица.
- 5) Выводный клинъ—люцерна.

На горчицѣ этого поля появлялась земляная блошка. Борьба съ нею выполнялась по совѣту энтомолога Астраханскаго Общества Садоводства, Огородничества и Полеводства Н. Л. Сахарова, т.-е. ловля ихъ полотномъ, смазаннымъ смѣсью колесной мази съ нефтью. Результатъ получался вполне удовлетворительный.

Для борьбы съ головней пшеницы примѣнялось протравливаніе ея растворомъ формалина (на 10 ведеръ воды $\frac{1}{2}$ ф. 40% формалина). На посѣвахъ протравленной пшеницы головки оказывалось не больше 3%; до протравливанія же въ этой пшеницѣ головнистыхъ сѣмянъ было 50 и болѣе %.

При разсмотрѣніи вопросовъ, касающихся земледѣлія, совѣщаніе коснулось способовъ обработки почвы. Во всѣхъ районахъ осенняя пахота подъ ярь не примѣняется, почему желательно выяснитъ цѣлесообразность этой пахоты, каковы будутъ преимущества ея передъ пахотой весенней.

Инструкторъ-полеводъ Общества Садоводства, Огородничества и Полеводства въ Рахинскомъ районѣ г. Ткаченко, сообщаетъ, что въ его районѣ частичная пахота подъ ярь осенью уже примѣняется. Яровая пшеница на такой пахотѣ оказалась несравненно лучше, чѣмъ та-же пшеница, высѣянная въ одно и то же время и по такой же землѣ (рядомъ), но вспаханной весной. Вообще осенней пахотѣ, по его мнѣнію, можно отдать преимущество, конечно, при условіи, чтобы посѣвъ по такимъ землямъ выполнялся своевременно. То же обстоятельство, что вспаханная осенью земля во многихъ мѣстахъ къ веснѣ заплываетъ, не должно, по его мнѣнію, служить препятствіемъ къ распространенію такого приѣма. Въ такихъ случаяхъ можно примѣнять своевременное рыхленіе; за то такая почва уже имѣетъ больше влаги и вообще несравненно сильнѣе.

Теперь уже можно много найти среди мѣстнаго населенія сторонниковъ осенней пахоты, а если не всѣ они примѣняютъ ее, такъ это преимущественно за неимѣніемъ на это времени. Вѣдь третій уже годъ молотба хлѣбовъ затягивается до поздней осени.

Затѣмъ уѣзднымъ агрономомъ В. П. Грековымъ заявляется, что вслѣдствіе удовлетворительныхъ релюльтатовъ, получаемыхъ отъ посѣва дисковыми сѣялками, параллельно съ распространеніемъ рядового сошниковаго посѣва желательно распространять посѣвы дисковыми сѣялками.

Агрономъ Капустино-Ярскаго участка отдаетъ преимущество одноподковой сѣялкѣ, главнымъ образомъ въ томъ, что дискъ меньше загрязняется, почему посѣвъ ею можно выполнять раньше, чего нельзя дѣлать сѣялкой съ двойнымъ дискомъ.

Уѣздный агрономъ заявляетъ, что въ періодической с.-х. литературѣ послѣдняго времени преимущество отдается двойному диску, такъ какъ въ данномъ случаѣ зерно ложится въ почву гораздо лучше, чѣмъ при однодисковомъ посѣвѣ.

Переходя къ травосѣянію выясняется, что вслѣдствіе военнаго времени культура травъ развивается слабо. Многимъ крестьянамъ съ трудомъ удается произвести посѣвъ хлѣбовъ, а не только травъ. Кромѣ того, причиной такому явленію служитъ еще относительное обиліе дикорастущаго сѣна. Но все же тамъ, гдѣ она примѣнялась, результаты получаются вполне удовлетворительными,—въ Иткурскомъ, Капустино-Ярскомъ, Средне-Ахтубинскомъ, Рахинскомъ и Калмыцко-Балкскомъ участкахъ, гдѣ примѣнялись посѣвы главнымъ образомъ люцерны и могоара. Это относится къ степнымъ землямъ, что же касается займищъ, здѣсь посѣвы еще не производились. Поэтому

желательно организовать хотя бы въ одномъ мѣстѣ займища родъ опытно-показательнаго участка, гдѣ послѣ ряда посѣвовъ можно было бы опредѣлить, насколько примѣнимъ на такихъ мѣстахъ посѣвъ травъ и какихъ именно.

Для этой цѣли луговодомъ Управленія Земледѣлія рекомендуется избрать мѣсто во Владимировскомъ районѣ, гдѣ послѣднимъ производились уже посѣвы. Веденіе этого дѣла онъ можетъ принять на себя.

Совѣщаніе высказывается за внесеніе этого вопроса на очередное земское собраніе, чтобы послѣднее отпустило для этой цѣли средства.

Инструкторъ-полеводъ Рахинскаго района высказываетъ желательность устройства опытно-показательныхъ полей по образцу Калмыцко-Балкскаго, принадлежащаго мѣстному отдѣлу Астраханскаго Об—ва Садоводства, Огородничества и Полеводства, или же Рахинскаго, гдѣ былъ бы установленъ сѣвооборотъ и работы производились въ теченіе цѣлаго ряда лѣтъ. При такой постановкѣ дѣла, по его мнѣнію, возможно скорѣе добиться опредѣленныхъ результатовъ.

Уѣздный агрономъ Царевскаго земства признаетъ желательность закладки такихъ полей, пока же устройство ихъ не представляется возможнымъ, такъ какъ при такомъ полѣ должно быть отдѣльное лицо. Кромѣ того, окружающіе крестьяне будутъ смотрѣть на него, какъ на чужое поле, некрестьянское, вокругъ котораго иногда не будетъ посѣвовъ, и, конечно, не обойдется безъ потравъ и т. д. Въ виду этого, при существующихъ условіяхъ, онъ находитъ возможнымъ производить посѣвы и пр. самими крестьянами при содѣйствіи агрономическаго персонала.

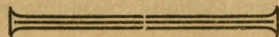
Инструкторъ-полеводъ Рахинскаго района, придерживаясь своего мнѣнія, говоритъ, что все же необходимо пользоваться всеми случаями, чтобы закладывать указанные имъ поля, не отрицая при этомъ пользы въ посѣвахъ и другихъ работахъ, выполняемыхъ по указанію агрономическаго персонала самими крестьянами. Вообще, дѣлать такъ, чтобы все дѣло на такихъ поляхъ зависело исключительно отъ агрономическаго работника, а не отъ владельца земли.

Послѣ обмѣна мнѣніями о мѣрахъ борьбы съ вредителями горчицы уѣздный агрономъ В. П. Грековъ высказываетъ пожеланіе, чтобы въ будущемъ году выполнено было возможно больше работъ по борьбѣ съ вредителями горчицы, пользуясь ранцевыми опрыскивателями. Затѣмъ, когда населеніе сознаетъ эти мѣры борьбы, т. е. признаетъ дѣйствительными, можно будетъ приобрѣтать конные опрыскиватели.

Нѣкоторыми участниками совѣщанія высказывается желательность приобрѣтенія конныхъ опрыскивателей съ будущаго же года, такъ какъ населеніе ихъ районовъ признаетъ дѣйствительность производившихся работъ по борьбѣ съ вредителями горчицы.

Переходя къ животноводству, совѣщаніе признало желательнымъ распространеніе въ степныхъ районахъ мясной, а приволжскихъ молочной породы скота.

(Окончаніе слѣдуетъ).



Совѣщаніе представителей кооперативовъ Царевского уѣзда при уѣздной земской управѣ въ гор. Царевѣ 20 сентября 1915 года.

Совѣщаніе представителей кооперативовъ Царевского уѣзда состоялось подъ предѣтельствомъ предѣдателя царевской земской управы г. Свитнева.

На совѣщаніи, кромѣ представителей кооперативовъ, присутствовали 2 инспектора мелкаго кредита при царицынскомъ отдѣленіи Государственнаго Банка и экономическія организациі, работающія въ царевскомъ уѣздѣ, царевского земства, землеустроительной комиссіи, управленія земледѣлія и Государственныхъ имуществъ и Астраханскаго Общества Садоводства, Огородничества и Полеводства.

По открытіи совѣщанія предѣдательствующимъ предложено было избрать секретаря совѣщанія. Секретаремъ избирается уѣздный агрономъ В. П. Грековъ.

Совѣщаніе началось докладомъ агронома г. Айбель о необходимости организациі народныхъ домовъ. Своимъ докладомъ г. Айбель сумѣлъ убѣдить съѣздъ въ необходимости такихъ домовъ, почему вынесена резолюція о желательности учрежденія ихъ и образованія комиссіи, которая займется разработкой этого вопроса.

Въ комиссію избрано 8 человекъ.

Затѣмъ подвергнутъ былъ обсужденію вопросъ о желательности передачи кредитныхъ операцій земскихъ сельско-хозяйственныхъ складовъ кредитнымъ кооперативамъ.

Предварительно уѣзднымъ агрономомъ г. Грековымъ по этому поводу былъ прочитанъ докладъ о приобрѣтеніи земледѣльцами уѣзда сельско-хозяйственныхъ машинъ и орудій изъ земскихъ складовъ при участіи кредитныхъ кооперативовъ, такъ какъ земству иногда бываетъ рискованно отпускать въ кредитъ сельско-хозяйственный инвентарь, не зная кредитоспособности покупателя.

Предложено было примѣнять ордерную систему. При такомъ порядкѣ желающій приобрѣсти какую-либо машину, беретъ въ своемъ кредитномъ ко-

оперативъ не деньги, а ордеръ на стоимость требующейся ему машины, уплачивая обычнымъ порядкомъ проценты, какъ за полученную ссуду. Затѣмъ онъ получаетъ въ земскомъ складѣ значущуюся на ордеръ машину. Послѣдній же стоимость означеннаго на ордеръ предмета, получаетъ не съ покупателя, а отъ кредитнаго учрежденія, выдавшаго ордеръ.

Кромѣ того, принятъ былъ порядокъ пріобрѣтенія кооперативными учреждениями черезъ посредство земскихъ складовъ для продажи сельско-хозяйственныхъ машинъ и орудій.

На все машины, пріобрѣтаемыя кооперативами изъ этихъ складовъ накладывается стоимость расходовъ по содержанию служащихъ складовъ, помѣщений и т. д. въ размѣрѣ 2—2 $\frac{1}{2}$ %; безъ начисленія же этихъ 0/0, т.-е. по себѣстоимости. Земство будетъ отпускать весь упомянутый инвентарь только за твердый счетъ, причѣмъ въ данномъ случаѣ земство будетъ являться какъ бы посредникомъ, отправляя заказъ по полученіи стоимости его съ мѣста отправленія на имя кооператива-заказчика. Въ послѣднемъ случаѣ весь рискъ за продажу и расходы принимаетъ на себя получившій заказъ кооперативъ.

При этомъ отъ нѣкоторыхъ участниковъ сѣзда поступило предложеніе о передачѣ земствомъ своихъ сельско-хозяйственныхъ складовъ въ распоряженіе кредитныхъ кооперативовъ.

По всестороннемъ обсужденіи предложеніе это было отвергнуто, въ виду того, что не все домохозяева района дѣятельности кредитныхъ товариществъ состоятъ членами послѣднихъ. При такой постановкѣ многіе входили бы въ составъ такихъ кооперативовъ какъ бы по принужденію, что весьма нежелательно, такъ какъ подобная мѣра идетъ въ разрѣзъ съ задачами кооперации.

Постановка ссудной операціи:

Уѣзднымъ агрономомъ г. Грековымъ прочитанъ докладъ, разбирающій все дефекты существующей постановки ссудной операціи.

Сплошь и рядомъ удостовѣренія объ имущественномъ положеніи заемщика выполняются заочно, и не соотвѣтствуютъ дѣйствительности. Кромѣ того, бываютъ случаи, когда одно лицо пользуется кредитомъ въ нѣсколькихъ учрежденіяхъ, при томъ на общую сумму, превышающую все его состояніе.

Въ виду этого принято было пожеланіе, чтобы каждое кредитное, ссудо-сберегательное товарищество и т. д. избирало изъ своей среды лицъ, на которыхъ лежала бы обязанность опредѣленія имущественнаго положенія заемщиковъ, а такъ же надзоръ за употребленіемъ ссудъ по назначенію.

Большинство кредитовъ членовъ при довольно прочномъ даже имущественномъ положеніи членовъ кооператива отличаются малымъ размѣромъ и

краткосрочностью, тогда какъ жизнь идетъ впередъ, дорожаетъ, появляется необходимость въ приобретѣніи, напр., болѣе дорогого сельско-хозяйственнаго инвентаря. Тѣхъ же средствъ, какія получаютъ въ кооперативномъ учрежденіи, зачастую хватаетъ по вѣрному опредѣленію докладчика г. Грекова только „на затычку многочисленныхъ дыръ“, которыми иногда изобилуетъ крестьянское хозяйство.

По обсужденію вопроса высказано пожеланіе объ увеличеніи кредита по личному довѣрію, за поручительствомъ и подъ залогъ произведеній труда (хлѣба, кустарнаго издѣлія и пр.) сельско-хозяйственнаго инвентаря и недвижимости, всего до 2000 руб., а также увеличить время для долгосрочныхъ ссудъ до 5 лѣтъ.

При этомъ былъ подвергнутъ разрѣшенію вопросъ о ссудахъ, взятыхъ мобилизованными.

Поступило два предложенія: первое о желательности принятія долга за счетъ государства погибшихъ на войнѣ, и второе (старшаго инспектора мелкаго кредита при царицынскомъ отдѣленіи Государственнаго Банка) о принятіи за счетъ государства задолженности кооперативомъ тѣхъ мобилизованныхъ, хозяйства коихъ за время ихъ отсутствія пришли въ упадокъ.

Принимается второе предложеніе.

Посредническая операція:

Въ цѣляхъ болѣе успѣшнаго развитія посреднической операціи по разсмотрѣнію вопроса, собраніе пришло къ пожеланію стремиться къ объединенію кооперативовъ уѣзда въ союзъ, который въ свою очередь долженъ войти въ окружный союзъ съ другими соседними уѣздами, какъ Камышинскій, Царицынскій, Черноярскій и возможно Енотаевскій, гдѣ тоже какъ видно назрѣваетъ эта потребность.

Хлѣбная операція:

Сужденія по этому вопросу начались съ доклада инструктора г. Ефремова объ элеваторахъ Государственнаго Банка и построекъ амбаровъ для хлѣбной операціи кредитными кооперативами.

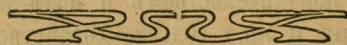
Высказавъ пожеланіе объ организаціи хлѣбной операціи въ уѣздѣ, съѣздъ пришелъ къ заключенію, что срокъ, на который можетъ приниматься хлѣбъ въ зернохранилища, малъ (до весны слѣдующаго года), а потому, вълѣдствіе исключительнаго положенія, занимаемаго Астраханской губерніей, какъ неурожай цѣлаго ряда лѣтъ, постановлено возбудить ходатайство предъ кѣмъ слѣдуетъ о продленіи срока по залогу хлѣба до 3 лѣтъ.

Въ заключеніе высказано было пожеланіе о возможно частомъ созывѣ кооперативныхъ съѣздовъ, устройствѣ курсовъ по коопераціи и кооперативномъ воспитаніи населенія вообще.

Кромѣ того, присутствующимъ на съѣздѣ гг. инспекторамъ мелкаго кредита высказано было пожеланіе о расширеніи рамокъ дѣятельности кооперативныхъ учреждений.

Вслѣдствіе новизны дѣла задачи съѣзда не вполне были уяснены участниками съѣзда, почему программа его не была исчерпана въ широкомъ смыслѣ.

Е. Ткаченко.



Постановленія перваго съѣзда представителей кооперативовъ Астраханскаго уѣзда 5—6 октября 1915 года.

По докладу Х. И. Клейна „по вопросу объ ознакомленіи населенія съ войной“ и сообщеніе Н. И. Шумейкина по этому-же вопросу.

1. Просить Астраханскую уѣздную земскую управу немедленно возбудить вопросъ объ отмѣнѣ циркуляра управленія по дѣламъ мелкаго кредита на имя управляющихъ конторами и отдѣленіями Государственнаго Банка отъ 7 марта 1913 г. за № 270, запрещающаго кредитнымъ кооперативамъ выписку другой литературы, кромѣ кооперативной, и запрещающаго устройство библиотекъ.

2. Признать крайне желательнымъ совмѣстное чтеніе кооператорами газетъ, журналовъ и вообще литературы, освѣщающей вопросы настоящей великой войны.

3. Просить астраханскую уѣздную земскую управу обратить вниманіе высшей мѣстной администраціи на необходимость сочувственнаго отношенія къ такимъ чтеніямъ и дать соотвѣтствующія указанія нижнимъ чинамъ администраціи.

4. Признать желательнымъ устройство лекцій и чтеній по вопросамъ, связаннымъ съ настоящей великой войной и просить земство, общество народныхъ университетовъ и общество сельскаго хозяйства взять на себя трудъ по подбору литературы и по организаціи лекцій.

По докладу Х. И. Клейна „къ вопросу о мобилизаціи мелкой промышленности“.

Докладъ принять къ свѣдѣнію.

По докладу А. К. Семенова „объ урегулированіи доставки газетъ, писемъ и журналовъ въ сельскія мѣстности Астраханскаго уѣзда“.

Просить Астраханскую уѣздную земскую управу принять на себя заботу объ упорядоченіи почтовыхъ сношеній въ предѣлахъ Астраханскаго

уѣзда, предварительно обсудивъ этотъ вопросъ съ представителями кооперативовъ.

По освѣдомительному докладу А. И. Клементьева „о потребителъной коопераціи“.

Признать, что кооперативамъ необходимо обратить вниманіе на развитіе потребителъной коопераціи въ уѣздѣ и кооперативамъ необходимо заняться изученіемъ этого вопроса.

По докладамъ: Т. В. Зѣнченко, „ближайшія задачи Астраханскихъ Кооперативовъ“, Н. П. Мартынова „по вопросу союзной организаціи“ и Н. П. Шумейкина „по вопросу о союзѣ“.

1. Признать необходимымъ скорѣйшее рассмотрѣніе и принятіе Законодательными Учрежденіями проекта общаго Кооперативнаго Закона, выработаннаго на кооперативныхъ сѣздахъ.

2. Признавая необходимость союзаго объединенія: а) одобрить территориальное ограниченіе района Астраханскаго союза территоріей Астраханскаго, Красноярскаго и Енотаевскаго уѣздовъ и Калмыцкой и Киргизской степи и войсковой территоріи Астраханскаго Казачьяго войска и б) рекомендовать Товариществамъ присоединиться къ союзу, объ утвержденіи устава котораго уже возбуждено ходатайство 5-ю т—вами.

3. Просить уѣздное земство путемъ циркулярнаго обращенія и командированія опытныхъ инструкторовъ ознакомить населеніе съ уставомъ союза и его практическими задачами.

4. Признать необходимымъ учрежденіе при губернской земской управѣ должности спеціалиста по коопераціи.

5. Признать необходимымъ образованіе при Астраханской уѣздной земской управѣ кооперативнаго комитета для всего района будущаго астраханскаго союза кооперативовъ, при участіи въ немъ представителей земствъ и кооперативовъ района и при матеріальномъ участіи земствъ района союза.

6. Признать необходимымъ, въ цѣляхъ привитія населенію идеи общественности и болѣе успѣшнаго развитія кооперативнаго дѣла, широкую постановку виѣшкольнаго образованія, о чемъ и просить губернское и уѣздное земство.

По докладу священника о. Н. Болтинскаго „производительныя предпріятія при кредитныхъ кооперативахъ“ и освѣдомительнымъ докладамъ: Г. И. Лакина „о работѣ Замьянскихъ кооперативовъ въ дѣль рыболовства“ и В. И. Склабинскаго „объ экономическихъ тенденціяхъ въ законахъ о рыболовствѣ“.

1. Въ цѣляхъ поднятія производительныхъ силъ населенія, признать необходимымъ всемірное содѣйствіе свободному почину кредитныхъ кооперативовъ въ области производства.

2. Для успѣшнаго развитія ловецкихъ кооперативовъ необходимо имъ предоставить льготы по арендѣ водъ и по отводу земель береговой полосы для устройства всякаго рода рыбопромышленныхъ предпріятій.

3. Просить губернское земство: а) возбудить ходатайство объ отмѣнѣ запрещенія владѣльцамъ земель устраивать всякаго рода рыболовныя заведенія безъ разрѣшенія владѣльца водъ (828 Устава Сельскаго Хозяйства) и б) ходатайствовать, чтобы и впредь не чинилось препятствій въ устройствѣ ловецкихъ, какъ промысловыхъ, такъ и обывковенныхъ станбевъ на берегахъ Каспійскаго моря.

4. Рекомендовать кооперативамъ на мѣстахъ: а) теперь же обратить вниманіе на отношеніе, которое должно сложиться въ рыбномъ промыслѣ въ зависимости отъ будущаго рыбнаго законодательства; б) черезъ свои мѣстныя общественныя организациі побудить земства края къ постановкѣ, въ связи съ окончаніемъ изслѣдованія рыбнаго промысла, вопроса о наиболѣе выгодныхъ для населенія формахъ казеннаго и общественнаго рыболовнаго хозяйства въ частности рекомендовать проведеніе мѣръ къ сосредоточенію рыболовныхъ водъ въ рукахъ государства.

5. Просить уѣздное земство разработать планъ кооперативной дѣятельности въ области мелкаго рыболовнаго промысла и составить популярную брошюру объ организациі кооперативовъ по лову и сбыту рыбы.

По докладу Г. З. Бѣляева „о земской кассѣ мелкаго кредита“.

1. Признать учрежденіе Астраханской уѣздной земской кассы мелкаго кредита весьма желательнымъ.

2. Просить очередное Астраханское уѣздное земское собраніе, чтобы оно при учрежденіи кассы мелкаго кредита встало на кооперативный путь и установило кредитованіе только кооперативныхъ учреждений.

3. Признать, что на ряду съ содѣйствіемъ развитію и упроченію кредитной коопераціи, касса должна неослабно способствовать также развитію и всѣхъ другихъ видовъ коопераціи.

4. Признать желательнымъ, чтобы въ составъ правленія кассы на ряду съ представителями земства входили въ равномъ числѣ и представители кооперативовъ.

5. Просить уѣздное земство выяснить кандидатовъ въ члены правленія отъ кооперативовъ путемъ опроса послѣднихъ.

По докладу Н. И. Шумейкина „объ учрежденіи курсовъ по коопераціи“.

Признать необходимымъ скорѣйшее распространеніе въ районѣ будущаго Астраханскаго союза кредитныхъ кооперативовъ знаній по коопераціи, не предрѣшая пока его формъ.

По вопросу „объ ознаменованіи 50-ти-лѣтія русской коопераціи“.

Рекомендовать кооперативамъ производить отчисленія въ размѣрѣ $\frac{1}{10}$ 0/0 съ новыхъ ими возобновленныхъ сеудъ и 1 0/0 съ чистой прибыли товарищества въ фондъ для созданія кооперативныхъ института и музея.

По вопросу „о созывѣ Губернскаго Кооперативнаго Съѣзда“.

Просить Астраханскую губернскую земскую управу созвать въ ближайшемъ будущемъ губернской съѣздъ представителей-кооперативовъ.

По докладу В. Ф. Сержникова „Сельскій Кооперативный Кинематографъ, какъ одинъ изъ видовъ кооперативной просвѣтительной дѣятельности“.

1. Въ цѣляхъ доставленія населенію разумныхъ развлеченій въ свободное отъ труда время признать полезнымъ устройство кинематографовъ въ селахъ и рекомендовать сельскимъ кооперативамъ, по примѣру другихъ губерній, пріобрѣтеніе собственныхъ упрощенныхъ дешевыхъ кинематографовъ.

2. Для снабженія кооперативовъ на льготныхъ условіяхъ кинематографами и необходимыми пособіями (картинами и объяснительными чтеніями къ нимъ) обратиться къ губернской и астраханской уѣздной земскимъ управамъ съ ходатайствомъ объ отпускѣ необходимыхъ средствъ для пріобрѣтенія названныхъ пособій и организацию прокатныхъ съ ними операций, причемъ желательно также субсидированіе для означенной цѣли тѣхъ губернскихъ просвѣтительныхъ учреждений, которыя уже приступили къ работѣ въ этомъ направленіи.

Резолюція по вопросамъ общаго характера:

1. Съѣздъ кооперативовъ Астраханскаго уѣзда, заслушавъ рядъ докладовъ и завлеченій по вопросамъ молодой коопераціи уѣзда, находитъ, что широкое, удовлетворяющее потребностямъ мѣстной жизни развитіе кооперативныхъ учреждений, возможно лишь: при созданіи въ мѣстной жизни условій, освобождающихъ общественность отъ стѣсняющихъ ея многообразныхъ ограниченій; при созданіи мелкой всесословной земской единицы и расширеніи правъ участія населенія въ мѣстномъ самоуправленіи и распространеніи земскаго самоуправленія на все населеніе и всю территорію Астраханской губерніи, со включеніемъ Калмыцкой и Киргизской степи и земель Астраханскаго казачьяго войска.

2. Въ цѣляхъ внесенія успокоенія въ широкіе слои населенія, въ интересахъ побѣдоноснаго окончанія войны и для установленія нормальныхъ условій жизни страны и въ частности кооперативной жизни, признать необходимымъ скорѣйшій созывъ Государственной Думы.

3. Благодарить астраханскую уѣздную земскую управу за инициативу созыва съѣзда и труды по созыву его.

4. Благодарить астраханскую городскую управу за предоставленіе помѣщенія для съѣзда.

Предсѣдатель съѣзда **Виноградовъ.**

Секретари: **Т. Зѣнченко П. Егоркинъ.**

О борьбѣ съ сорно-полевой растительностью.

(По работамъ Пачоскаго, Мальцева и др. литературнымъ даннымъ).

(Окончаніе).

Что касается растений, приносящихъ плоды одинъ-разъ, Пачоскій дѣлитъ ихъ на два экологическихъ типа. Къ первому относить тѣ сорно-полевые растенія, которыя не только обитаютъ въ посѣвахъ, но и воздѣлываются, хотя противъ, конечно, нашего желанія, совмѣстно съ культурными растеніями. Ко второй группѣ, относить все прочіе сорняки, обезпечивающіе себѣ обѣщаніе и безъ нашего участія. Первые, будучи воздѣлываемы вмѣстѣ съ культурными въ теченіе многолѣтнихъ вѣковъ, на столько оказались приспособленными къ совмѣстной жизни съ послѣдними, что совершенно утеряли свою родину и уклонились отъ своихъ родоначальниковъ настолько, что теперь ихъ принимаютъ даже за различные виды. Таковы, на примѣръ, *Agrostema githago* (куколь), *Lolium linicola* (льняной плевель), *Lolium temulentum* (овсяной плевель) и мн. др. Въ этомъ они очень напоминаютъ наши культурныя растенія, происхожденіе которыхъ очень часто неизвѣстно. Очевидно, сорняки этой группы должны были „поддѣлаться“ совершенно подъ типъ культурныхъ растений, среди которыхъ они произрастаютъ и циклъ ихъ развитія долженъ совпадать съ цикломъ развитія культурнаго растенія, такъ какъ если бы они созрѣвали раньше или позже послѣдняго, то попасть на зиму въ амбаръ они бы не могли, а это необходимое условіе ихъ существованія, ибо все это растенія яровыя, неспособныя зимовать въ полѣ и неимѣющія діапаузы въ произрастаніи. Сорняки этой группы для культурныхъ хозяйствъ особаго значенія не имѣютъ, такъ какъ тамъ зерно проходитъ черезъ зерноочистительныя машины, которыя легко отдѣляютъ ихъ.

Гораздо важнѣе и опаснѣе типъ сорняковъ второй группы однолѣтниковъ, которые начинаютъ обѣщаніе еще тогда, когда наше культурное растеніе не созрѣло, почему и нѣтъ возможности приступить къ его уборкѣ и это ведетъ къ засорѣнію почвы сѣменами тѣхъ сорняковъ, у которыхъ имѣются приспособленія для зимовки въ почвѣ. Яркимъ примѣромъ подобныхъ сорняковъ является *полевая горчица* (*Sinapis arvensis*) и *эслюгъ*. Пачоскій и др. специалисты особенно останавливаются на *эслюгѣ*, который является бичемъ полеводства почти всехъ южныхъ губерній. Путемъ опытовъ Пачоскій ус-

танавливаетъ, что очистить почву отъ сѣмянъ послѣдняго въ теченіе одного года нѣтъ возможности.

Такъ, поставленные опыты для вычисленія *вліянiя паровой обработки* на уменьшеніе запаса сѣмянъ овсюга въ почвѣ, привели къ заключенію, что общее количество сѣмянъ его въ почвѣ на Верхнеднѣпровскомъ участкѣ уменьшилось за годъ приблизительно въ 6 разъ, а на Маріупольскомъ въ 15 разъ.

Другой опытъ, — *при скашиваніи ячменя на сѣно*, (конечно, до созрѣванія овсюга), очистка почвы получилаcя болѣе полная, чѣмъ при первой обработкѣ, но полной очистки поля отъ овсюга, достигнуто не было.

Кромѣ разсмотрѣнныхъ, есть еще одна группа сорняковъ, созрѣвающихъ послѣ уборки хлѣбовъ. Ко времени уборки послѣднихъ они цвѣтутъ. Примѣръ многолѣтнихъ *юзендя льнянка*. Конечно, вмѣстѣ съ посѣвными они срѣзываются косилками, но затѣмъ выпускаютъ новые побѣги и вторично цвѣтутъ, принося плоды къ концу лѣта. Однолѣтники этой группы, каковы, курай мышей (*Setaria*), входятъ въ составъ нижняго горизонта сорняковъ и развиваются послѣ уборки хлѣба. Сорняки этой группы могутъ быть легко уничтожены, *пожнивной вспашкой* (лущеніемъ), такъ что однолѣтніе элементы будутъ при этомъ убиты до начала ихъ обсемененія, а многолѣтники значительно задержатся въ своемъ развитіи.

Такимъ образомъ, изъ всѣхъ разсмотрѣнныхъ группъ сорняковъ наиболѣе тягостной является группа сорняковъ, начинающихъ обсеменяться еще до уборки хлѣбовъ. Въ самомъ дѣлѣ, при желаніи хозяинъ легко освобождается отъ сеgetальныхъ *) сорняковъ очисткою посѣвного сѣмени, отъ пожнивныхъ сорняковъ съ помощью пожливной вспашки, но то и другое, вмѣстѣ взятое, недостаточно для предотвращенія вреда отъ сорняковъ, обсеменяющихся еще до уборки хлѣбовъ.

Подходя къ вопросу о сорно-полевой растительности съ фито-соціальной точки зрѣнія, Пачоскій въ самыхъ общихъ чертахъ знакомитъ съ общественной жизнью растений. Растительное сообщество есть строго закономерное цѣлое, слагающееся изъ элементовъ біологически и экологически весьма различныхъ, имѣющихъ свое опредѣленное время, когда одни развиваются болѣе пышно или болѣе обильно, другіе подав-

*) Сеgetальными сорняками наз. такіе, которые произрастаютъ совмѣстно съ культурными.

ляются. Если попадетъ свободный промежутокъ между сплошнымъ растительнымъ ковромъ, то такой промежутокъ получился вслѣдствіе того, что нормальная растительность пропала отъ случайной причины и изъяснъ закрывается ингрѣдентной *) растительностью, которая является лишь временнымъ начетомъ, устраняемымъ постепенно возстаивающей нормальной растительностью. Если мы будемъ сравнивать наши посѣвы культурныхъ растений съ такимъ сообществомъ, то во-первыхъ это сообщество является временнымъ, возможность существованія котораго опредѣляется тѣмъ, что мѣсто для него было освобождено человѣкомъ, уничтожившимъ произрастающую тамъ дикую растительность: во-вторыхъ, сообществомъ односоставнымъ, къ которому часто примѣшаны различные элементы, не находящіеся съ посѣвнымъ растеніемъ въ какой-либо законмѣрной связи. Такая односоставная группа растений, говоритъ Пачоскій, при густомъ и быстромъ развитіи имѣетъ отпорную силу, препятствующую къ проникновенію ингрѣдентныхъ **) элементовъ, но съ другой стороны, это односоставное сообщество не каждый годъ имѣетъ на лицо и сочетаніе необходимыхъ для этого оптимальныхъ условій, почему вторженіе чуждыхъ элементовъ и наблюдается часто.

Въ вопросѣ объ устойчивости посѣвного растенія противъ засоряющихъ элементовъ, Пачоскій останавливается на введеніи 1) *чистой линіи*, которая хотя и является генетически наиболѣе мелкой единицей, но вмѣстѣ съ тѣмъ и наиболѣе специализированной, приспособленной иногда къ очень узкой амплитудѣ условій, прекрасно мирится съ густымъ состояніемъ и успѣшно глушитъ всякій соръ.

Далѣе Пачоскій проектируетъ въ качествѣ устойчивости посѣвовъ отъ сорняковъ введеніе *популяціи* ***).

Новѣйшія изслѣдованія показали, что даже морфологически, т. е. по внѣшнему виду, какъ будто односоставные сорта въ сущности являются популяціями, слагающимися изъ неодинаковыхъ въ біологическомъ отношеніи элементовъ, такъ что и въ природѣ мы встрѣчаемъ чистыя линіи и элементарныя расы, только какъ составныя части популяцій и что природа, въ противовѣсъ колеблющимся условіямъ, выдвигаетъ

*) Ингрѣдентная, т. е. случайная растительность для какого-либо изъ сообществъ.

**) Чуждыхъ для даннаго сообщества элементовъ.

***) Популяціей наз. какой-либо сортъ хлѣба, слагающийся изъ неодинаковыхъ въ біологическомъ отношеніи сѣмянъ,

цѣлый рядъ біологически различныхъ единицъ, среди которыхъ всегда найдутся и наиболѣе подходящія для даннаго комплекта условій. Эти элементы тогда и будутъ доминировать и, въ свою очередь, уступятъ свое первенствующее мѣсто другимъ элементамъ, раньше игравшимъ подчиненную роль. Такая біологическая структура расы, придаетъ ей какъ цѣлому, значительную устойчивость. Въ виду этого Пачоскій считаетъ крайне необходимымъ, при постановкѣ опытовъ борьбы съ сорными травами; выяснитъ значеніе смѣшанныхъ посѣвовъ, состоящихъ, какъ изъ различныхъ хлѣбовъ, такъ и изъ различныхъ популяцій одного и того же хлѣба. Далѣе онъ считаетъ, что если даже одна изъ линій, входящихъ въ составъ популяціи, осталась угнетенной, вслѣдствіе переростанія ея другими линіями, болѣе подходящими для условій даннаго года и своимъ присутвіемъ даже нѣсколько понизила бы урожай.—отнявъ влагу отъ той линіи, которая и дала бы въ сущности урожай, но, съ другой стороны, и оказала бы сильно угнетающее вліяніе на развитіе сорныхъ травъ, которыя не только отнимаютъ влагу, но и обѣмняютъ почву своими зачатками, а введенная нами лишняя линія хлѣбнаго растенія, по крайней мѣрѣ, оставитъ поле чистымъ. Во всякомъ случаѣ мы потеряемъ меньше отъ присутвія излишняго культурнаго растенія, чѣмъ еще болѣе излишней травы. На основаніи изслѣдованій и опытовъ, авторъ говоритъ, что комбинированные посѣвы должны отличаться большей стойкостью противъ засоренія, чѣмъ посѣвы вполне однородные и что въ совокупности цѣлаго ряда агрикультурныхъ мѣропріятій, значительно сокращающихъ количество сорныхъ травъ, какъ, на примѣръ, плодосмѣня, пропашныя, травосѣяніе и т. п. при наличности такого могущественнаго агрикультурнаго двигателя, какимъ является въ настоящее время селекція, основанная на послѣднихъ данныхъ науки, вопросъ о сорныхъ травахъ будетъ разрѣшенъ и мы достигнемъ полной защиты нашихъ посѣвовъ отъ сорняковъ.

Что касается вопроса о сорныхъ травахъ полей въ Астраханской губерніи, то я занималась, лишь попутно, въ связи съ работами по микологіи, ихъ сборами, и могу указать только на распространеніе сорняковъ, къ сожалѣнію, еще не всѣхъ опредѣленныхъ и на примѣненіе въ условіяхъ мѣстнаго края того способа борьбы съ сорно-полевой растительностью, который рекомендуетъ Пачоскій, т. е. вести смѣшанные посѣвы хлѣбсвъ и на введеніе популяціи *).

*) См. стр.

Наиболѣе распространенные сорняки на поляхъ слѣдующіе:

- | | | |
|---|--------------------|--|
| 1) <i>Agrostema githago</i> L. | —куколь. | |
| 2) <i>Chenopodium polyspermum</i> W. L. | } мари. | |
| 3) <i>Ch. glaucum</i> | | |
| 4) <i>Ch. urbicum</i> | | |
| 5) <i>Onopordon acanthium</i> | —татарникъ. | |
| 6) <i>Cerastium anomalum</i> W. L. | —ясколка. | |
| 7) <i>Zygophyllum Fabago</i> L. | —парнолистникъ *). | |
| 8) <i>Malva borealis</i> L. | } просвирники. | |
| 9) <i>M. rotundifolia</i> L. | | |
| 10) <i>Camelina sativa</i> L. | —рыжикъ. | |
| 11) <i>Sisimbrium wolgense</i> | } гулявникъ. | |
| 12) <i>S. pumillum</i> | | |
| 13) <i>S. pannonicum</i> | | |
| 14) <i>Amaranthus retroflexus</i> L. | } щирица. | |
| 15) <i>A. Blitum</i> L. | | |
| 16) <i>Setaria glauca</i> L. | } боръ. | |
| 17) <i>S. verticellata</i> | | |
| 18) <i>S. viridis</i> L. | | |
| 19) <i>Polygonum aviculare</i> L. | } гречихи. | |
| 20) <i>P. convolvulus</i> L. | | |
| 21) <i>P. hydropiper</i> L. | | |
| 22) <i>Eragrostis suaveolens</i> Beck. | | |

А. Сахарова.

Микологическая Лабораторія

Астрах. Об.—ва Садов., Огородн. и Полеводства.

10—IX—1915 г.

*). Встрѣчается въ Астрах. уѣздѣ.



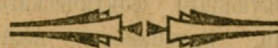
Особые правила для использования казенных земель Каспийского побережья.

Советъ министровъ, въ засѣданіи 2 ноября т. г. заслушалъ и одобрилъ представленный министерствомъ земледѣлія проектъ особыхъ правилъ для использования казенныхъ земель, расположенныхъ въ предѣлахъ береговой полосы, отграниченной въ 1865—1866 г.г. въ астраханской губерніи и Терской области. Въ главнѣйшихъ основаніяхъ эти правила представляются въ слѣдующемъ видѣ.

1) Существующіе въ пользованіи жителей ловецкихъ поселковъ усадьбы, сады, пашни и сѣнокосы предоставить ихъ фактическимъ владѣльцамъ безъ торговъ, съ примѣненіемъ къ арендѣ усадебныхъ участковъ, по соответствующимъ ходатайствамъ арендаторовъ, закона 23 іюня 1912 г. о правѣ застройки. 2) Выгонныя земли и камышewые плавни предоставить въ аренду безъ торговъ подлежащимъ поселковымъ обществамъ, отдѣльнымъ поселкамъ или образованнымъ изъ жителей этихъ поселковъ товариществамъ, въ зависимости отъ существующаго фактическаго пользованія означенными угодьями. Выгоны и плавни, признанныя излишними за удовлетвореніемъ дѣйствительной потребности подлежащихъ обществъ, поселковъ или товариществъ, могутъ быть предоставлены въ аренду безъ торговъ отдѣльнымъ лицамъ. 3) Арендную плату за указанныя въ п.п. 1 и 2 угодья установить въ размѣрѣ 5% стоимости ихъ, опредѣленной примѣнительно къ оцѣночнымъ правиламъ Крестьянскаго поземельнаго банка. Въ необходимыхъ случаяхъ арендная плата доводится до указанного размѣра постепеннымъ, въ арендномъ контрактѣ опредѣленнымъ, погоднымъ повышеніемъ на протяженіи, однако, не свыше 12 лѣтъ. При заключеніи арендныхъ контрактовъ на сроки свыше 12 лѣтъ, арендная плата подлежитъ періодическому, черезъ каждыя 12 лѣтъ, повышенію въ размѣрѣ не свыше 10%. 4) По отношенію всѣхъ прочихъ условій аренды, въ частности порядка и времени взноса оброчной платы, обезпеченія исправности платежа, послѣдствій невыполненія контракта и т. п., къ жителямъ поселковъ примѣнять общія постановленія устава оброчнаго съ предоставленіемъ министру земледѣлія права въ особо уважительныхъ случаяхъ уменьшать арендную плату, уменьшать и слагать пени и штрафы, начисленные на неисправныхъ арендаторовъ, а также разрѣшать предусмотрѣнные въ ст. 136 уст. оброчн. изд. 1908 г., отсрочку и разсрочку платежей оброка и недомки на сроки до 10 лѣтъ безъ начисленія установленнаго въ этой статьѣ роста на отсроченные или разсроченные платежи. 5) За тѣми жителями поселковъ, которые уклоняются отъ заключенія контрактовъ на указанныхъ въ п.п. 1, 2 и 3 условіяхъ, сохранить на будущее время въ пользованіи, безъ контрактовъ, одни застроенные усадебные участки, въ существующихъ границахъ, за уплату аренднаго оброка въ размѣрѣ и на условіяхъ, установленныхъ въ п.п. 3 и 4. 6) Свободные

и ненужные въ интересахъ рыболовства и рыбоводства участки въ предѣлахъ береговой полосы могутъ быть предоставляемы, съ разрѣшенія министра земледѣлія, въ аренду сельскимъ обществамъ, товариществамъ и отдѣльнымъ лицамъ на условіяхъ, указанныхъ въ п.п. 1, 2, 3 и 4. 7) Казенное управленіе сохраняетъ право на досрочное отобраніе земель,—представленныхъ въ аренду въ порядкѣ п.п. 1, 2 и 6, за исключеніемъ усадебныхъ участковъ,—въ случаяхъ необходимости этихъ земель для надобностей правильнаго рыболовства и рыбоводства, о чемъ должно быть внесено надлежащее указаніе во все арендные контракты. Означенное отобраніе допускается не иначе, какъ съ разрѣшенія въ каждомъ отдѣльномъ случаѣ министромъ земледѣлія, по представленію управленія каспійско-волжескими рыбными и тюленьими промыслами. 8) Министру земледѣлія предоставляется издавать подробныя инструкціи въ развитіе и примѣненіе сихъ главныхъ основаній, а равно примѣнять ихъ, постепенно, по соображеніямъ съ мѣстными обстоятельствами, къ устройству быта ловецкихъ поселковъ въ Уральской и Закаспійской областяхъ.

(„Т. П. Г.“).



СОЛДАТУ ВЪ ОКОПЫ.

Приближается вторая зимняя кампанія съ неизбежными лишеніями. Наши герои-солдаты уже стынуть въ окопахъ, гдѣ пошевелиться нельзя отъ урагана свинца, чугуна и стали.

Стынуть во влажныхъ землянкахъ Курляндіи, въ Литвѣ, близъ Пинскихъ болотъ, на мелкихъ рѣченкахъ Польши, въ Галиціи и по всему боевому фронту.

И холодно, очень холодно имъ...

Они съ нетерпѣніемъ ждутъ—,не пришлютъ-ли имъ съ родины чего-нибудь теплаго, не пришлютъ-ли табачку, любимой махорочки“... и вѣрять, глубоко вѣрять въ то, что имъ не придется горько плакать отъ обиды и съ тоской и отчаяніемъ говорить, что ихъ забыли на родинѣ.

Наша святая обязанность поддержать эту вѣру въ солдатъ.

Нашъ долгъ всегда помнить, что мы всемъ своимъ благополучіемъ и покоемъ обязаны нашимъ самоотверженнымъ, позабывшимъ свое собственное я и безгранично храбрымъ защитникамъ.

Все наши жертвы на пользу ихъ, какъ-бы онѣ велики ни были, ничто въ сравненіи съ тѣмъ, что они дали и даютъ намъ.

Мы обязаны забыть о себѣ и помнить только о нихъ.

Всю нашу душевную благодарность за ихъ заботы о насъ, восторгъ передъ ихъ доблестью и глубокую скорбь о потеряхъ мы должны превратить въ груды теплаго платя, въ неизсякаемый потокъ средствъ.

Комитетъ „Табакъ—Солдату“, открывъ сборъ пожертвованій на подарки „Солдату въ окопы“, глубоко убѣжденъ въ томъ, что въ великой Россіи „рука дающаго еще не оскудѣла“ и во всей странѣ не найдется человѣка, который не принялъ-бы участія въ этомъ святомъ дѣлѣ помощи тѣмъ, которые отдадутъ безропотно за насъ здоровье и жизнь свою.

Слившись во-едино, все мы съ великой радостью устроимъ достойный ихъ доблести праздникъ въ окопахъ.

Все собранные подарки будутъ, при любезномъ посредствѣ Генеральнаго Штаба, отправлены на фронтъ и лично розданы уполномоченными Комитета въ окопахъ. Поѣздъ съ подарками на фронты будетъ отправленъ изъ Москвы въ первыхъ числахъ декабря с. г.

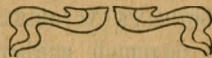
Пожертванія принимаются: деньгами, теплыми вещами, портянками и прочими предметами солдатскаго обихода, въ Комитетъ „Табакъ Солдату“ (Москва, Ильинка, 14) ежедневно съ 10 часовъ утра и до 5 часовъ дня, а также по телеграфу и почтѣ.

На табакъ и папиросы просимъ жертвовать деньгами, такъ какъ Комитетъ приобретаетъ табакъ съ фабрикъ по оптовой цѣнѣ и безъ акциза (бандероли), что на двѣ трети дешевле.

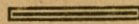
Предсѣдатель Московскаго Комитета по снабженію табакомъ и предмета первой необходимости воиновъ передовыхъ позицій:

Дѣйствительный Статскій Совѣтникъ **А. Н. Тимоѣевъ.**

Секретарь Комитета **Д. П. Ефимовъ.**



† **С. И. Вартањянцъ.** 23 октября с. г. скончался выдающійся мѣстный промышленникъ-томатчикъ Семень Ивановичъ Вартањянцъ. Покойный былъ человѣкъ рѣдкой предпріимчивости, коммерческой добросовѣстности, смѣтливости и практическаго ума, создалъ крупнѣйшее въ нашей области предпріятіе по производству томатнаго пюре. Въ широкой постановкѣ этого дѣла С. И. Вартањянцъ былъ въ Астрахани пионеромъ. Его заводъ считался по справедливости образцовымъ, а его продукты—лучшими изъ подобныхъ.



† **Д-ръ А. И. Балыклейскій.**

8 ноября с. г. внезапно скончался и. о. городского старшаго санитарнаго врача д-ръ Александръ Ипполитовичъ Балыклейскій.

Покойный уроженецъ г. Астрахани, всю свою городскую службу и общественную, и врачебную дѣятельность провелъ въ Астрахани, пользовался популярностью въ городѣ.

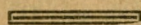
А. И. Балыклейскій по натурѣ былъ живымъ и чуткимъ общественнымъ дѣятелемъ; въ дѣлахъ Общества Садоводства, Огородничества и Полеводства А. И. принималъ очень дѣятельное участіе. До введенія врача въ штатъ школы Садоводства, учрежденной Обществомъ, покойный состоялъ около 10 лѣтъ бесплатнымъ врачомъ школы.

Скончался А. И. 53 лѣтъ, отъ паралича сердца.

Послѣ покойнаго осталась семья. Несмотря на продолжительную врачебную дѣятельность, покойный не оставилъ послѣ себя никакихъ личныхъ средствъ.

На панихидѣ и въносѣ приеутствовалъ предѣдатель Общества А. И. Свирилинъ и нѣкоторые члены Совѣта и Об—ва.

На гробъ покойному возложенъ отъ Общества вѣнокъ.



✠ Памяти П. Г. Амазаспова.

Семья астраханскихъ садоводовъ лишилась одного изъ старѣйшихъ своихъ членовъ—Петра Герасимовича Амазаспова.

Несмотря на свой преклонный возрастъ, Петръ Герасимовичъ проявлялъ всегда живой интересъ къ садоводству, дѣлился опытомъ и знаніемъ и до послѣдняго дня его живой и неутомимый трудъ поражалъ всѣхъ близко знавшихъ почившаго.

Въ саду П. Г. всегда можно было встрѣтить новѣйшіе сорта плодовъ и овощей, испытываемые въ мѣстныхъ условіяхъ. „Амазасповскій“ кизиль, по своей крупнотѣ, пользовался большой извѣстностью среди астраханскихъ потребителей.

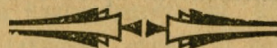
Покойный не чуждъ былъ общественной дѣятельности, былъ однимъ изъ членовъ-учредителей Астраханскаго Общества Садоводства, Огородничества и Полеводства и все время состоялъ членомъ Общества. Первый даръ на учрежденіе бібліотеки при Обществѣ поступилъ какъ деньгами, такъ и книгами отъ Петра Герасимовича. Вообще былъ онъ чуткимъ по натурѣ къ нуждѣ и шель по возможности къ ней на помощь.

Умеръ П. Г. 8 ноября на 72 году жизни отъ осложненій послѣ воспаления легкихъ.

Въ лицѣ Петра Герасимовича, мы потеряли не только цѣннаго сотрудника по садоводству, но и чуткаго, сердечнаго человѣка.

Вѣчная память тебѣ, дорогой Петръ Герасимовичъ.

И. П — скій.



Разныя Извѣстія.

А. В. КРИВОШЕИНЪ

Всемиловѣйше уволенный отъ должности Главноуправляющаго З. и З. статей-секретарь А. В. Кривошеинъ былъ назначенъ на постъ Главноуправляющаго Землеустройствомъ и Земледѣліемъ 21 мая 1908 г. За это время дѣятельность ввѣреннаго ему вѣдомства замѣтно расширилась. Это наглядно выразилось въ крупномъ увеличеніи бюджета Главнаго Управления: съ 58 милл. р. до 158 милл. р. въ годъ. Это позволило широко вести землеустройство и переселеніе, развить агрономическую помощь и внести рядъ улучшеній въ лѣсное и оброчное хозяйство.

За время управленія А. В. Кривошеина, какъ сообщаетъ „Торг.-Пр. Газ.“, окончательнo устроено на началахъ личной собственности и отрубнаго владѣнія свыше 2 милліоновъ крестьянскихъ дворовъ, на площади свыше 22 милл. десятинъ; общее число ходатайствъ крестьянъ о землеустройствѣ достигло почти 5,8 милл. дворовъ. Издано въ 1911 г. „Положеніе о землеустройствѣ“. Кромѣ денежной помощи организована при землеустройствѣ и культурно-агрономическая помощь отпускомъ машинъ, сѣмянъ, удобрений, устройствомъ дорогъ, колодцевъ, огнестойкихъ построекъ. На одну только агрономическую помощь при землеустройствѣ въ 1908 г. расходовалось всего 171 тыс., а въ 1914 г. уже 6 милл. р.

Для нуждъ переселенія отведено съ 1908 по 1914 года около 20 милл. дес., устроено 2,2 милл. душъ переселенцевъ. Положено прочное основаніе планомѣрному заселенію Дальняго Востока, Туркестана и Закавказья. Кредиты на переселенческое дѣло возросли за этотъ періодъ съ 19 до 30 милл.

Расходы на содѣйствіе подъему сельско-хозяйственной культуры въ Россіи увеличились за 7 лѣтъ въ 8^{1/2} разъ съ 5,7 до 54,6 милл. р.

Увеличено и число среднихъ и низшихъ сельско-хозяйственныхъ школъ — послѣднихъ на 50%. Число учащихся въ нихъ увеличилось на 130%. На земельныя улучшенія въ Россіи ко времени назначенія А. В. Кривошеина отпускалось менѣе милліона руб. въ годъ, а въ 1914 г. отпущено уже 12,6 мил. р. Наиболѣе крупными изъ произведенныхъ работъ являются оросительные каналы въ Голодной Степи и на Мугани, гдѣ свыше 120 тыс. дес. превращено изъ безжизненной пустыни въ хлопковую плантацію, приносящую ежегодно нѣсколько милл. р. дохода; разработаны проекты новыхъ оросительныхъ работъ, разчитанныхъ на меліорацію 300 тыс. дес.

Внесенъ законопроектъ объ отпускѣ 150 милл. р. (Романовскій фондъ) для выполненія въ теченіе ближайшаго пятилѣтія крупныхъ меліоративныхъ работъ; планъ ихъ представленъ на разсмотрѣніе законодательныхъ учреждений.

Въ области кустарнаго труда кредиты на помощь кустарямъ возросли съ 1908 по 1915 г. въ 15 разъ,—съ 160 тыс. до 2,4 милл. р.

Огнестойкое строительство, впервые организованное А. В. Кривошеинымъ, какъ самостоятельная отрасль правительственной дѣятельности, въ нѣсколько лѣтъ развило свой бюджетъ—съ 35 тыс. р. до 6,3 милл. р.

Въ области завѣдыванія государственными имуществомъ, дѣятельность А. В. Кривошеина была направлена не столько на увеличеніе доходности, сколько на упорядоченіе лѣсного, оброчнаго и рыбнаго хозяйства страны. Чистый лѣсной доходъ увеличенъ, несмотря на многочисленныя затраты, на 28 милл. р. въ годъ.

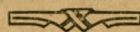
Оброчное хозяйство подверглось коренному переустройству. Оброчныя статьи разбиваются нынѣ на мелкіе удобные участки съ обязательнымъ съ-вооборотомъ.

Въ области рыбнаго дѣла проведенъ рядъ законовъ, направленныхъ къ охранѣ рыбныхъ богатствъ отъ хищническаго лова и къ пополненію ихъ при помощи искусственнаго рыбозаведенія.

Разработанъ и внесенъ въ Гос. Думу новый законъ объ охотѣ.

Расширеніе дѣятельности Главнаго Управленія Землеустройства и Земледѣлія выдвинуло на очередь вопросъ объ его преобразованіи. Соответствующій законопроектъ внесенъ Кривошеинымъ въ Гос. Думу въ 1910 г. Въ основу преобразованія положены начала децентрализаціи, тѣснаго сближенія съ общественными силами и объединенія всѣхъ отраслей управленія, обслуживающихъ сельское хозяйство и землеустройство.

Съ началомъ войны Главнымъ Управленіемъ 3. и 3. принята на себя отвѣтственная и почетная задача закупокъ продовольствія для арміи: хлѣба, мяса, сѣна, овощей, масла. Однѣхъ только хлѣбныхъ закупокъ въдомствомъ произведено уже на сумму до 400 милл. р.



Новый министръ земледѣлія.

НАЗНАЧЕНІЕ А. Н. НАУМОВА.

Указъ Правительствующему Сенату.

Самарскому губернскому предводителю дворянства, члену совѣта главнаго управленія коннозаводства, Двора Нашего въ должности егермейстера, дѣйствительному статскому совѣтнику Наумову Всемилоствѣйше повелѣваемъ быть управляющимъ министерствомъ земледѣлія, съ оставленіемъ въ должности егермейстера.

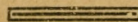
На подлинномъ Собственною Его Императорскаго

Велчества рукою подписано

НИКОЛАЙ.

Въ Балтѣ, ноября 10, 1915 года.

Скрѣпилъ: статсъ-секретарь А. Танъевъ.



Губернскій Комитетъ помощи бѣженцамъ просить объявить, что въ Петроградскомъ почтамтѣ хранится большое количество невыплаченныхъ денежныхъ почтовыхъ переводовъ, полученныхъ изъ Америки и адресованныхъ въ западныя мѣстности Имперіи, часть населенія которыхъ выбыла во внутреннія губерніи. Дабы не возвращать денегъ за границу по означеннымъ переводамъ, предоставляется бѣженцамъ, ожидающимъ получения денегъ изъ Америки обращаться съ заявленіями о выплатѣ такихъ денегъ по ихъ мѣсту жительства, въ тѣ комитеты и организациі о бѣженцахъ, въ вѣдѣніи которыхъ они находятся, при чемъ въ заявленіяхъ должно указывать самымъ подробнымъ образомъ точное мѣсто прежняго жительства. Помянутые же комитеты и организациі должны обращаться съ просьбами о выплатѣ денегъ бѣженцамъ въ Петроградскій почтамтъ съ указаніемъ имени, отчества и фамиліи и въ подлежащемъ случаѣ, званія получателя, новаго мѣста его жительства, а равно мѣста прежняго жительства.

Ледодѣлательная станція Всероссійскаго Союза Городовъ. 1 октября состоялась приемка 3-й ледодѣлательной станціи Союза Городовъ въ Курскѣ. Станція предназначена для выдѣлки и сохраненія 100 пудовъ искусственнаго льда. Машина углекислотная, компрессоръ горизонтальный до 12,000 калорій, конденсаторъ оросительный. Установка приводится въ дѣйствіе нефтянымъ двигателемъ. Зданіе ледодѣлки примыкаетъ къ городскимъ курскимъ бойнямъ. Первая станція Союза Городовъ была поставлена въ Б. Литовскѣ на 100 пудовъ, вторая въ Ровно на 200 пудовъ, обѣ первыя ледодѣлки работали по амміачной системѣ.

(„Холод. Д.“).

Заводъ химико-фармацевтическихъ препаратовъ. Всероссійскій земскій союзъ вошелъ въ сношеніе съ 150 земствами для совместной закупки за границей лѣкарствъ для земскихъ лечебницъ. Соглашеніе это заключено на полгода.

Земскій союзъ выпиываетъ лекарства изъ Америки, Англій, Японіи, Франціи и Италіи.

Однако, въ виду вздорожанія лекарствъ, земскій союзъ предполагаетъ устроить свой заводъ для химико-фармацевтическихъ препаратовъ. Въ ближайшемъ будущемъ въ особое совѣщаніе при земскомъ союзѣ вносится проектъ организациі такого завода.

(„Вѣст. В. С.-Х. П.“).

На саратовскихъ высшихъ с.-х. курсахъ съ будущаго года открывается кафедра по садоводству и огородничеству. Для практическихъ занятій съ весны 1916 года предполагается заложеніе учебнаго сада на городской землѣ, близъ селекціонной станціи.

Овощной рынокъ въ Саратовѣ. Несмотря на удовлетворительный урожай калусты подь Саратовомъ, цѣны на послѣднюю стоятъ высокія—хорошіе сорта расцѣниваются до 25 р. сотня, спускаясь до 13—15 р. Картофель 60—70 коп. пудъ.

(„Сар. Сад.“).

Имущественная отвѣтственность членовъ сельско-хозяйственныхъ обществъ. Вслѣдствіе ходатайствъ нѣкоторыхъ земствъ, Департаментъ Земледѣлія разъяснилъ, что со стороны Г. У. З. и З. не встрѣчается препятствій къ допущенію имущественной отвѣтственности членовъ сел.-хоз. обществъ по ихъ обязательствамъ, при чемъ означенное положеніе должно проводиться путемъ утвержденія специальныхъ уставовъ, по особымъ ходатайствамъ сел.-хоз. обществъ. Что же касается предоставленія сел.-хоз. обществамъ права взысканія долговъ административнымъ порядкомъ, то таковыхъ правъ сел.-хоз. обществамъ предоставлено быть не можетъ.

(„Вѣст. Всер. С.-Х. Пов.“).

Изысканія суперфосфата. Въ связи съ развитіемъ въ Россіи искусственнаго удобренія сельско-хозяйственнымъ вѣдомствомъ обращено въ настоящій моментъ вниманіе на развитіе въ Россіи суперфосфатной промышленности, а также и азотистыхъ удобреній, добываніе которыхъ возможно посредствомъ примѣненія спада воды. Въ виду этого профессорами московскаго сельско-хозяйственнаго института предполагается экскурсія въ Сибирь для изысканій суперфосфата, фосфорита и колчедана.

(„Коммерс.“).

Отъ Московскаго комитета по организациіи производства медикаментовъ въ Россіи. До настоящей войны большинство медикаментовъ получалось главнымъ образомъ изъ Германіи, и съ открытіемъ военныхъ дѣйствій обнаружился острый недостатокъ цѣлаго ряда лекарственныхъ средствъ. Московскимъ Комитетомъ организовано при Императорскомъ Московскомъ Техническомъ Училищѣ для нуждъ Военно-Санитарнаго Управленія и Всероссийскаго Союза Городовъ производство нѣкоторыхъ алколоидовъ, въ томъ числѣ и атропина, который теперь, кромѣ обычнаго примѣненія, рекомендуется и при леченіи отравленныхъ удушливыми газами. Желая обезпечить себя достаточнымъ запасомъ исходнаго матеріала для полученія атропина, Московскій Комитетъ обращается съ покорнѣйшей просьбой ко всемъ учрежденіямъ и лицамъ, могущимъ организовать сборъ зрѣлыхъ сѣмянъ дурмана съ покорнѣйшей просьбой принять участіе въ этомъ дѣлѣ. За справками обращаться по адресу: Москва, Императорское Московское Техническое Училище, предсѣдателю Комитета профессору А. Е. Чичибину:

БИБЛЮГРАФІЯ.

КНИГИ, ПОСТУПИВШІЯ ВЪ РЕДАКЦІЮ.

Законъ о виноградномъ винѣ и его примѣненіе. А. И. Шахназаровъ. Изданіе Главн. Упр. Зем. и Зем. Департаментъ Земледѣлія. (Петроградъ).

Статистика расходовъ Департамента Земледѣлія 1913 годъ. Третій годъ изданія. Г. У. З. и З. Справочно-издательское Бюро при Департаментѣ Земледѣлія. (Петроградъ).

Матеріалы по изученію вредныхъ насѣкомыхъ Московской губер. Выпускъ 6-й. Отчеты за 1914 г. Д. М. Королькова и А. Н. Казанскаго о работахъ по изученію вредителей садовыхъ растений. (Москва).

Изданія Г. У. З. и З. Организациі по изысканіямъ и работамъ въ Среднемъ и Нижнемъ Поволжѣ отдѣла земельныхъ улучшеній.

Труды организациі по изысканіямъ и работамъ въ Среднемъ и Нижнемъ Поволжѣ подъ общей редакціей начальника изысканій и работъ Р. П. Спарро. Изысканія второй (Узенско-Уральской) партіи подъ руководствомъ начальника партіи И. И. Филимонова. Томъ III. Выпускъ 2. Экономическо-Статистическія изслѣдованія. В. И. Поповъ.

I) Общественныя работы, намѣченныя приговорами сельскихъ обществъ Самарской губ. 1) Новоузенскій уѣздъ. 2) Николаевскій уѣздъ.

II) Общественныя работы, намѣченныя приговорами станичныхъ и поселковыхъ обществъ Уральского казачьяго войска.

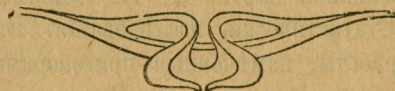
Календарь „Хуторянинъ“ на 1916 г. Какъ намъ сообщаютъ, печатаніе календаря „Хуторянинъ“ на 1916 г. заканчивается и этотъ по существу сборникъ по основнымъ вопросамъ сельскаго хозяйства и коопераціи выйдетъ въ свѣтъ въ ноябрѣ мѣсяцѣ. Несмотря на сильное вздорожаніе бумаги и другихъ работъ, календарь будетъ пущенъ въ продажу по прежней цѣнѣ по 25 коп. за экз., съ пересылкой по 35 коп. Въ сборникѣ кромѣ обычныхъ календарныхъ свѣдѣній (святы, телеграфъ, почта и т. л.) помѣщены слѣдующія оригинальныя статьи:

О воздѣльваніи озимыхъ хлѣбовъ на югѣ. Ученаго агронома Б. Овсянникова. **О храненіи навоза.** Хозяина-практика Е. Онацкаго. **Культура лекарственныхъ растений на югѣ.** Специалиста Департамента Земледѣлія. Ф. Сацыперова. **Сорго, воздѣльваніе его и польза въ хозяйствѣ.** Ученаго агронома В. Батыренко. **Главнѣйшія мѣропріятія по борьбѣ съ вредными насѣкомыми въ полеводствѣ.**

Спеціаліста-энтомолога А. Знаменскаго. **Рабочая лошадь. Популярныя свѣдѣнія о выборѣ лошади, кормленіи и уходѣ за ней.** Профессора ветеринарнаго института И. Попова. **Красныя ериканскія куры.** Предсѣдателя Императорскаго Россійскаго общества птицеводства В. Гончарова. **Пчеловодство. Болѣзни червы.** Спеціаліста И. Кораблева. **Малина.** Спеціаліста Департамента Земледѣлія С. Гаховича. **Ранняя выгонка огурцовъ.** Его-же. **Какъ природа дѣлаетъ растенія по нашему заказу.** Л. Бурбенка (переводъ съ англійскаго). **Счетоводство и значеніе его для потребительныхъ обществъ.** Спеціаліста-кооператора Б. Одера. **Нѣсколько статистическихъ данныхъ.** Е. Онацкаго. **Великая война.** Д. Ярошевича. Календарь богато иллюстрированъ. Заставки академика Н. Самокиша. Цѣна 25 к. безъ пересылки.

Настоящій сборникъ является по счету восьмымъ. Всѣ они связаны единствомъ идеи—дать въ теченіе ряда лѣтъ справочникъ по основнымъ с.-х. вопросамъ. Календари широко распространены главнымъ образомъ на югѣ Россіи. Первые сборники вышли повторными изданіями.

Адресъ редакціи: Полтава, домъ Полтавскаго с.-х. общества, ред. журн. „Хуторянинъ“.



Отвѣтственный редакторъ журнала С. М. Бутковъ.

Лѣчебныя средства, примѣняемыя въ борьбѣ съ вредными насѣ-
комыи и грибными болѣзнями культурныхъ растений,

ПРОДАЮТСЯ **на СКЛАДѢ**

Астраханск. Об-ва садоводства и огородничества (г. Астрахань, Большія Исады, магазинъ Свирилина), а также и въ отдѣлахъ общества—Приахтубинскомъ—с. Верхне-Ахтубинское, Балыкее-Быковскомъ отдѣлѣ—с. Верхне-Балыклейское, Красноярскомъ-отдѣлѣ—г. Красный-Ярь, Сред.-Ахтубинскомъ отдѣлѣ—с. Средне-Ахтубинское. Покровскомъ отдѣлѣ—поч. ст. Царевъ, хуторъ Покровский.

НАСѢКОМЫЯ,

вредящія садоводству и огородничеству въ Астраханской губерніи
и способы борьбы съ ними

Я. О. ШРЕЙНЕРА

специалиста по прикладной энтомологіи при Департаментѣ Земледѣлія и почетнаго члена Астрах. о-ва садов., огор. и полев. Бюшюры въ 127 стр. съ 114-ю рис. въ текстѣ Цѣна 25 к. за экземпляръ продаются въ складѣ и канцеляріи Астраханскаго об-ва садовод. огородн. и полевод.; первый на Вольскихъ Исадахъ при магазинѣ Свирилина, вторая—Арчилерійская ул., контора т. д. Свирилина С-вья. **ТЕЛЕФОНЪ № 18.**

При выпискѣ почтой прибавляется почтовый расходъ по 10 к. за экз.

Къ свѣдѣнію виноградарей !!!

Въ редакцію журнала часто поступаютъ запросы о посадочномъ матеріалѣ для разведенія виноградниковъ изъ астраханскихъ сортовъ. Поэтому редакція проситъ виноградовладѣльцевъ, имѣющихъ посадочный матеріалъ, сообщить сколько какихъ сортовъ и по какой цѣнѣ имѣется въ продажѣ чубуковъ и саженцевъ, чтобы въ свое время освѣдомлять покупателей.

Къ свѣдѣнію отправителей посѣв- ныхъ сѣмянъ.

Астраханскому Обществу Садоводства, Огородничества и Полеводства предоставлено право выдавать свидѣтельства на льготный провозъ сѣмянъ по желѣзнымъ дорогамъ по тарифу № 20 1902 года.

Свидѣтельства можно получить въ Канцеляріи Общества, Артиллерійская ул., контора торговаго дома И. Свирилина Сыновья.

Свидѣтельства выдаются бесплатно

Станція по технической переработкѣ плодовъ и овощей

Астраханскаго Общества Садоводства, Огородничества и Полеводства открыта для посѣтителей и покупателей продуктовъ Станціи ежедневно съ 10 часовъ утра до 2-хъ часовъ дня, а въ воскресные дни съ 12 до часу дня, гдѣ и даются справки по вопросамъ переработки плодовъ и овощей и указанія по выискѣ машинъ для приготовления томать-шуре и другихъ консервовъ. Станція находится по Кирочной улицѣ, № 84, (близъ Троицкаго моста), въ домѣ Общества Садоводства.

Заводъ
Бр. Маминыхъ

въ г. Балаковѣ. Самар-
ской губ. на Волгѣ



Модель 1915.

„Русскій Дизель“

Расходуеть ок. $\frac{1}{2}$ ф. на силу въ часъ

Конторы завода:

МОСКОВСКАЯ — Мясницкая ул., д. № 35.

САМАРСКАЯ — Панская ул., № д. 58.

ПРЕДСТАВИТЕЛИ:

Царицынкъ — Тимофей Михайловичъ Шаровъ.

Баку — И. С. Скобелевъ и В. И. Мечереть,

Бирж. ул.

Ростовъ на/Д. — А. П. Машанкинъ, Б.-Садовая ул.

Для САДА и ОГОРОДА!

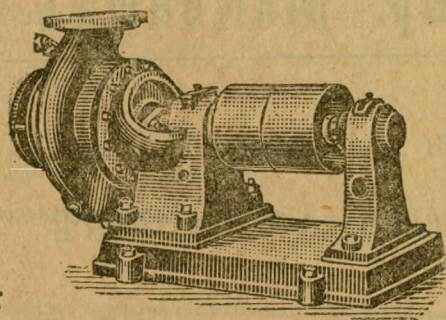
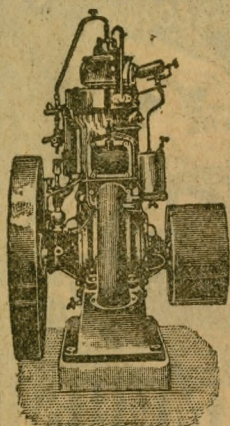
Шведскіе двухтактн. нефт. двигатели

настоящіе

АВАНСЪ

настоящіе

== И ==



Центробѣжныя насосы.

Удостоены болѣе 60 золотыхъ медалей и высшихъ наградъ
Болѣе 6500 двигателей „АВАНСЪ“ находятся въ работѣ.
На юбилейной 75 лѣтней выставкѣ, Садоводства, Полеводства и
Огородничества, Имп. Рус О-ва Садоводства въ Москвѣ въ
1911 г. настоящій двигатель „АВАНСЪ“, единственный

Удостоенъ золотой медали.

На Второй Губернской Выставкѣ Садоводства, Огородничества и
Полеводства въ гор. АСТРАХАНИ въ 1912 году

Большая золотая медаль.

Справки и референціи:

ТЕХНИЧЕСКАЯ КОНТОРА

Э. А. ЭДЕНБЕРГЪ

Астрахань,

Эспланадная ул., домъ Свирилиныхъ

Телеграммы: Эрикэденбергъ, Астрахань

Отдѣленіе: г. Вѣку, Балжер. 1

Главная Контора Москва, Мясницкая 38.

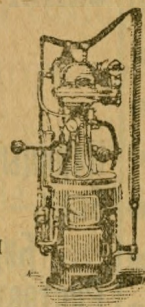
Телефонъ № 936

Самодѣйствующій
НАСОСЪ

„Піонеръ“

(шведск. патентъ)

отопливается: дро-
вами, углемъ или
керосиномъ



Я Б Л О Н И

огромный запасъ

лучшихъ наиболѣе доходныхъ сортовъ

**Анисъ красн. и полосат., апортъ боровинка, антоновка,
скруть, мальтъ, пепинка Литовская и др.**

ПРОМЫШЛЕННЫХЪ и ЛЮБИТЕЛЬСКИХЪ

ОТБОРНЫЙ МАТЕРИАЛЬ ЛУЧШЕ ОТЗЫВЫ!!

а также груши, вишни, ягодные кусты, дички, ивы,
хвойныя, многолѣтнія, розы, сѣянцы, ясени, клены, вязы,
акация и пр. отъ 50 к. тысяча.

ТОПОЛЯ ЛУЧШЕ СОРТА огромный запасъ и проч.

ДЕКОРАТИВНЫЕ ДЕРЕВЬЯ и КУСТАРНИКИ.

САДОВОДСТВО и ДРЕВЕСНЫЕ ПИТОМНИКИ

Н. П. Корбутовскаго въ Саратовѣ.

САМЫЕ ОБШИРНЫЕ ВЪ ЮГО-ВОСТОЧНОЙ РОССИИ.

Удостоены высшихъ наградъ. **КАТАЛОГИ БЕЗПЛАТНО.**

О Т К Р Ы Т А П О Д П И С К А

на новый національно-прогрессивный общественно-политическій еженедѣльникъ съ ежемѣсячнымъ литературно-научнымъ приложеніемъ

РУССКАЯ БУДУЩНОСТЬ

Въ ежемѣсячномъ приложеніи будутъ помѣщаемы романы, повѣсти, рассказы, драматическія произведенія, стихотворенія и статьи по научнымъ и общественнымъ вопросамъ.

Подписная цѣна до конца года 3 р. 50 к. вмѣстѣ съ приложеніемъ. Въ отдѣльной продажѣ цѣна № еженедѣльника 25 к. Въ отдѣльной продажѣ цѣна № ежемѣсячнаго приложенія 50 к. Подписка принимается въ главной конторѣ „Русской Будущности“ (Преображенская, 13, кв. 8), а также въ книжномъ магазинѣ т—ва „Новаго Времени“ (А. С. Суворина), Невскій пр., д. 40, и въ отдѣленіяхъ книжнаго магазина „Новаго Времени“ въ Москвѣ, Харьковѣ, Одессѣ, Саратовѣ и Ростовѣ-на-Дону, въ книжномъ магазинѣ Н. П. Карабасникова (Гостинный дворъ, Суконная линия, 19) и при конторѣ „Вечерняго Времени“ (Невскій, 52).

Розничная продажа въ книжныхъ магазинахъ, у газетчиковъ, въ Пассажѣ и въ кіоскахъ при станціяхъ жел. дорогъ.

Адресъ редакціи: Петроградъ, Преображенская 14, кв. 8. Телефонъ 612-86.

СКЛАДЪ

АСТРАХАНСКАГО

Об-ва Садоводства, Огородничества и Полеводства

(Большія Исады, при магазинѣ Свирилина).

Телефонъ № 470.

ИМѢТЬ ВЪ ПРОДАЖЬ: плуги разныхъ типовъ и заводовъ, запасныя части, опрыскиватели разныхъ системъ, запасныя части для нихъ, насосы Густавъ Листъ и др. заводовъ, разнаго рода садовые инструменты. Для лѣченія растений и для борьбы съ насекомыми: мѣдный купоросъ, швейфуртскую зелень, сѣрный цвѣтъ, квасцію, зеленое мыло, садовый варъ, мышьякъ, кукурузу и другія средства. Для упаковки винограда пробочныя опилки. Сѣмена огородныя и цвѣточныя. **Выписываются по порученію:** конныя грабли, сѣнокосилки, жней-сѣнокосилки и др. сельско-хозяйственныя орудія и запасныя части для нихъ. Снабжаетъ сельскихъ хозяевъ изданіями Общества по садоводству и огородничеству. Имѣетъ въ наличности и выписываетъ по порученію сельско-хозяйственн изданія

Адресъ склада для почты и телеграф.: Астрахань, О—ву Садоводства.

Энтомологическая станція съ микологич. отдѣленіемъ

Астраханскаго Об-ва Садоводства, Огородничества и Полеводства помѣщается въ домѣ Общества, на Канавѣ, у Троицкаго моста.

Станція имѣетъ цѣлю оказывать свое содѣйствіе сельскимъ хозяевамъ, садоводамъ, виноградарямъ, огородникамъ по борьбѣ съ вредителями изъ міра насекомыхъ, и съ грибными б-лѣзами.

Лица, желающія пользоваться услугами Станціи, могутъ видѣть завѣдывающаго Н. Л. Сахарова и Завѣдующаго Микологическимъ Отдѣленіемъ С. Ю. Шембель въ будніе дни съ 9 часовъ до 2 час. дня.

Обращающихся на станцію за совѣтами завѣдывающіе просятъ доставлять вредителей и образцы поврежденныхъ растений. При пересылкѣ таковыхъ по почтѣ, отправлять въ крѣпкихъ деревянныхъ ящикахъ (но не въ письмѣ), при чемъ зеленыя части растений должны быть предварительно высушены между листами бумаги

За отсутствіемъ завѣдывающаго принимаетъ одинъ изъ помощниковъ.

Всѣ указанія и совѣты даются БЕЗПЛАТНО.

Адресъ для писемъ: Астрахань, Энтомологическая Станція, Канавка, у Троицкаго моста Телефонъ № 619.

ОТКРЫТА ПОДПИСКА НА 1916 Г.

(10-й годъ, изданія).

на ежемѣсячный иллюстрирован. журналъ

„САДЪ, ОГОРОДЪ и БАХЧА“

Издаваемый Астраханскимъ Обществомъ Садоводства, Огородничества и Полеводства, подъ редакціей С. М. БУТКОВА.

Журналъ содержитъ слѣдующіе отдѣлы:

I) Извѣстія о дѣятельности Общества. II) Статьи: а) по плодоводству, б) по виноградарству, в) огородничеству, г) бахчеводству, д) полеводству, е) специальнымъ культурамъ и ж) по борьбѣ съ вредителями сельско-хозяйственныхъ культуръ—насекомыми и грибными болѣзнями. III) Сельско-хозяйственному кредиту. IV) Холодильному дѣлу въ садоводствѣ и огородничествѣ. V) По технической переработкѣ плодовъ и овощей. VI) Корреспонденціи. VII) Обзоръ специальныхъ журналовъ. VIII) Вопросы и отвѣты. IX) Корреспонденціи. X) Разныя извѣстія. XI) Библиографія. XII) Хроника и объявленія.

Кромѣ этого, редакція отводитъ въ журналъ отдѣльное мѣсто вопросу о борьбѣ съ песками въ Астраханскомъ краѣ, такъ какъ дѣло укрѣпленія песковъ имѣетъ громадное значеніе для экономической жизни края. Также въ журналъ отведено мѣсто краевому шелководству, пчеловодству, хлопководству и культурѣ лекарственныхъ растений.

Журналъ разсылается бесплатно всѣмъ членамъ Общества и лицамъ, сдѣлавшимъ взносы Об-ву не менѣе 1 р. 50 коп. въ годъ на развитіе дѣл Об-ва.

Журналъ Общества за девять лѣтъ своего существованія, благодаря увеличенію средствъ и сотрудниковъ, достигъ значительнаго улучшенія какъ съ внѣшней, такъ и съ внутренней стороны. По мѣрѣ возможности, журналъ будетъ давать приложенія въ видѣ брошюръ и плакатовъ по садоводству, огородничеству и борьбѣ съ вредителями сельского хозяйства.

Обществу Садоводства за журналъ и печатные труды присуждены золотыя и серебряныя медали.

Адресъ: Астрахань, канцелярія Общества Садоводства.

Издатель А. Свицилинъ.

Г.г. пчеловодамъ и владѣльцамъ пасѣкъ.

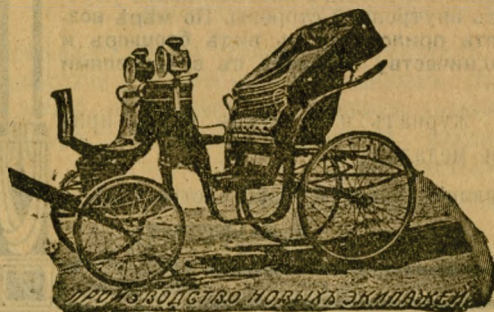
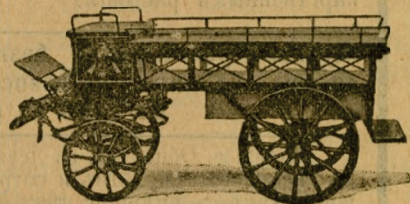
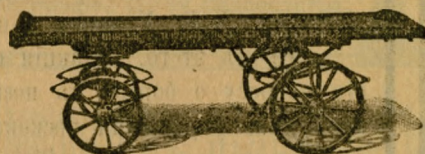
Складъ Бар. Притвицъ, Дивово, Ряз. г. предлагаетъ всё принадл.: вальцы Рута для изготавл. вошины, высылаемые немедленно по требов., вафельницы, воскопрессы Ритше, паровые ножи Тонелли заграничн. выписки, улы *двухствѣнные* сист. Дад.-Блаттъ, хорошей работы изъ сухого матеріала, цѣна 5 р. 75 к., медогонки, воскотопки, средство отъ гнильца „Аутанъ“ и проч. Земскимъ Управамъ и сел.-хоз. учр. скидка 5% съ цѣны пр.-кур. Прейскур. по требов. высылается немедленно бесплатно.

ЭКИПАЖНАЯ ФАБРИКА

Бр. Егоровыхъ

Покорнѣйше просимъ садоводовъ заблаговременно препроводить заказы на садовые рессорные повозки и на тѣ экипажи, каковыя могутъ требоваться при садоводствѣ.

Фабрика открыла отдѣлъ построенiя городскихъ и сельскихъ пожарныхъ обозовъ.



Имѣются готовые зимнiе и лѣтнiе экипажи городскихъ и проселочныхъ выѣздовъ.

Бр. А. и Н. ЕГОРОВЫ.

Астрахань, 2-я Бакалдинская ул.
Экипажная фабрика, соб. д.

ОТКРЫТА ПОДПИСКА НА 1916 годъ.

НА

Астраханскій Вѣстникъ

28-й годъ изданія.

Большая ежедневная, политико-общественная, литературная и торгово-промышленная газета.

Ежедневно телеграммы и извѣстія съ театра войны.

ЕЖЕДНЕВНО ВОЕННЫЕ И ДР. РИСУНКИ ВЪ ТЕСТЪ

ВЪ ГАЗЕТЪ ПОМѢЩАЮТСЯ точныя и полныя свѣдѣнія о всей мѣстной астраханской, ПРИВОЛЖСКОЙ и ПРИКАСПІЙСКОЙ жизни и дѣятельности; фельетоны, обзорѣнія, отголоски столичной и провинц. печати, мѣтнія и отзывы газетъ по разнымъ вопросамъ, легучія замѣтки на злобы дня и т. п. Кромѣ того, историческіе очерки, статьи, замѣтки и матеріалы, касающіеся Астраханскаго края и въ частности г. Астрахани.

ВЪ ПРОГРАММУ ГАЗЕТЫ ВХОДЯТЪ все отдѣлы и рубрики, необходимыя въ большой газетѣ, имѣющей широкой кругъ читателей.

ВЪ ТОРГОВО-ПРОМЫШЛЕН. ОТДѢЛЪ даются ежедневно свѣдѣнія о ходѣ рыбн. дѣла (уловы, цѣны, сдѣлки, привозъ и проч.). Точно также все торгово-промышленныя свѣдѣнія о перенескомъ рынкѣ, о лѣсномъ, хлѣбномъ, фруктовомъ и проч.

Плата за объявленія со строки петита, передъ текстомъ 20 коп., послѣ текста 10 к.

ПОДПИСНАЯ ЦѢНА—СЪ ДОСТАВКОЮ ВЪ ГОРОДЪ: 1 годъ—7 руб., 6 мѣсяцевъ—3 руб. 50 к., 3 мѣс.—2 руб., 2 мѣс.—1 руб. 50 к., 1 мѣс.—1 руб.

СЪ ПЕРЕСЫЛКОЙ ИНОГОРОДНИМЪ: 1 годъ.—7 руб. 50 к., 6 мѣс.—3 руб. 75 к., 3 мѣс.—2 руб., 2 мѣс.—1 руб. 50 к., 1 мѣс.—1 р.

Всемъ годовымъ и полугодовымъ подписчикамъ на „Астраханскій Вѣстникъ“ на 1916 годъ БУДЕТЪ ВЪЗПЛАТНО ВЫДАНЪ въ первыхъ числахъ Января

Художественный сборникъ: ВЕЛИКАЯ ВОЙНА 1914—1915 г. въ русскихъ и иностранныхъ каррикатурахъ. (Сборникъ печатается на хорошей иллюстраціонной бумагѣ).

Подписная плата остается прежняя—безъ повышенія.

„Астраханскій Вѣстникъ“ печатается и расходуется въ очень большомъ количествѣ экземпляровъ и стоитъ въ ряду первыхъ по распространенности изъ старѣйшихъ провинціальныхъ газетъ.

Для новыхъ подписчиковъ, желающихъ ознакомиться съ „Вѣстникомъ“, 50 коп. въ мѣсяцъ.

Адресъ для писемъ: Астрахань, д. Рѣпина, Почтовая ул.

Адресъ для телеграммъ: Астрахань—Вѣстникъ.

Редакторъ А. Н. Штылько.

Издательница А. А. Штылько.

ПОСТУПИЛИ

ВЪ ПРОДАЖУ

огородныя сѣмена
урожая **1915** г.

съ Мансурскаго хозяйства Астра-
ханскаго Общества Садоводства,
Огородничества и Полеводства—

томать, огурцовъ, дынь, лука
и другихъ.

— **ПОДРОБНЫЙ СПИСОКЪ СѢМЯНЪ**
ВЫСЫЛАЕТСЯ ПО ТРЕБОВАНІЮ. —

Двухнедѣльный с.-х. и кооперативный журналъ „ХЛИБОРОБЪ“

Издается Харьковскимъ Обществомъ Сельскаго Хозяйства. Въ 1916 году журналъ вступитъ въ 10-й годъ своего существованія. Выходитъ два раза въ мѣсяць.

„Хлиборобъ“ служитъ цѣлямъ научнаго самообразованія селянъ южной Россіи и въ то же время стремится удовлетворить ихъ стремленіе къ сел.-хоз. знанію, къ сел.-хоз. наукѣ. Какъ обрабатывать почву, какъ удобрять землю, какъ содержать скоть, садить садъ, воздѣлывать огородъ и многое другое — все это находить себѣ мѣсто на страницахъ журнала въ видѣ статей способнѣйшихъ хозяевъ-хлиборобовъ и обзора работъ нашихъ научныхъ опытныхъ полей и станцій. „Хлиборобъ“ не забываетъ, что возрожденіе села, сел.-хоз. промысла, измѣненіе всей жизни хлиборобской къ лучшему во всѣхъ странахъ совершается на основѣ кооперативнаго, товарищескаго объединенія и когда сами селяне принимаютъ близкое участіе во всѣхъ внутреннихъ дѣлахъ своей волости, уѣзда, губерніи. Поэтому въ журналѣ, кромѣ необходимыхъ для земледѣльца свѣдѣній по вопросамъ сельскаго хозяйства, печатаются статьи по коопераціи, земскому дѣлу, по законовѣдѣнію и т. д. „Хлиборобъ“ стремится стать ближе къ своимъ подписчикамъ и читателямъ, и въ своемъ отдѣлѣ „Отвѣты на вопросы“ отвѣчаетъ на всѣ нужды и запросы, касающіеся жизни селянина. „Хлиборобъ“ ясно видитъ и сознаетъ, что въ настоящее время, когда тамъ, на поляхъ брани, наши братья съ оружіемъ въ рукахъ защищаютъ свои села и хаты отъ нашествія врага, намъ, оставшимся дома, естественно хочется знать ихъ каждый шагъ. Идя навстрѣчу этому желанію и зная, какъ нужно въ деревнѣ имѣть точныя свѣдѣнія о военныхъ событіяхъ, редакція ввела отдѣлъ „Военные обзоры“, гдѣ будутъ печататься всѣ свѣдѣнія о ходѣ военныхъ событій.

Украинскій отдѣлъ выдѣленъ въ 4 самостоятельныхъ сборника.

Приложенія обычныя: с.-х. календарь и брошюры. Дѣло изданія журнала, его расширеніе и улучшеніе, находится въ рукахъ самихъ хлиборобовъ-читателей и получателей „Хлибороба“. Чѣмъ больше подписчиковъ и чѣмъ больше средствъ будетъ имѣть журналъ, тѣмъ больше и многообразіе онъ будетъ отзываться на всѣ нужды хлиборобовъ, которыхъ сейчасъ такъ много.

Подписная плата: на годъ (съ 1-го января 1916 г. по 1-е января 1917 г.)—1 р. 50 к., на $\frac{1}{2}$ года (съ 1-го января 1916 г. по 1-е июля и съ 1-го июля по 1-е января 1917 г.)—1 руб. На меньшіе сроки подписка не принимается. Деньги пересылать по адресу редакціи: г. Харьковъ, Московская, 10, въ редакцію „Хлибороба“. Пробный номеръ для ознакомленія бесплатно.

ЮБИЛЕЙНЫЙ ГОДЪ.

Открыта подписка на 1916-й г. (25-й годъ изданія) на ежемѣсячный иллюстрированный журналъ

Вѣстникъ Винодѣлія

Издаваемый подъ редакціей В. Е. ТАИРОВА

Консультанта Главнаго Управленія Землеустройства и Земледѣлія, Вице-Президента Постоянной Международной Комиссіи Виноградарства въ Парижѣ.

Органъ Винодѣльческой Станціи русскихъ виноградарей и винодѣльцовъ.

Вѣстникъ винодѣлія, издаваемый съ 1892 года, рекомендованъ Учеными Комитетами Министерства Народнаго Просвѣщенія и Министерства Государственныхъ Имуществъ. Кромѣ того, ему присуждено 14 высшихъ наградъ на російскихъ и Международныхъ выставкахъ.

Подписка на „Вѣстникъ Винодѣлія“ 1915 года продолжается.

Подписная цѣна на годъ, съ пересылкой и доставкой 6 руб.

Адресъ редакціи: Одесса, ул. Полтавской Побѣды, 19.—Телефонъ № 14-19.

Поступили въ продажу слѣдующія книжки Библиотеки Вѣстника Винодѣлія: № 1—„Посадка винограда“ Г. А. Барберона. № 2—„Прививка винограда“ А. А. Кипена. № 3—„Мильдю и ондіумъ“ А. А. Ячевскій. № 4—„Переливка и доливка вина“ П. Н. Дэллэ. № 5—„Анализъ вина“ В. А. Гернета. № 6—„Обрѣзка винограда“ А. А. Кипена. № 7—„Филлоксеры“ А. А. Силантьева. № 8—„Броженіе вина“ Н. И. Простосердова. № 9—„Антракнозъ хлорозъ“ А. А. Ячевскаго. № 10—„Удобреніе и орошеніе виноградниковъ“ Г. А. Барберона. № 11—„Очистка вина“ И. М. Андрушенко. № 12—„Виноградныя листовертки“ А. А. Силантьева. № 13—„Сборъ винограда“ Г. А. Барберона. № 14—„Краткій очеркъ микологіи“ А. А. Ячевскій. № 17—„Болѣзни и пороки вина“ Н. Н. Простосердова. № 18—„Культура и храненіе столоваго винограда“ (часть 2-я) Г. А. Барберона. № 20—„Дегустація вина“ Н. Н. Простосердова.

Цѣна каждой книжки 25 к., съ заказной пересылкой—40 к. При выпискѣ не менѣе 4 книжекъ—пересылка по дѣйствительной стоимости.

— О Т К Р Ы Т А П О Д П И С К А —

НА ЕЖЕМЪСЯЧНЫЙ ЖУРНАЛЪ ГЛАВНАГО УПРАВЛЕНІЯ ЗЕМЛЕУСТРОЙ-
СТВА И ЗЕМЛЕДѢЛІЯ

„СЕЛЬСКОЕ ХОЗЯЙСТВО И ЛѢСОВОДСТВО“

НА 1916 Г.

Журналъ ставитъ себѣ задачу—служить проводникомъ агрономическихъ знаний и быть органомъ дѣятелей въ области сельскаго хозяйства, какъ научной, такъ и практической. Съ этой цѣлью на страницахъ „Сельскаго Хозяйства и Лѣсоводства“ будутъ помѣщаться:

1. Оригинальныя статьи техническаго и экономическаго характера по всеѣмъ отраслямъ сельскаго хозяйства, въ самомъ широкомъ смыслѣ этого слова, не включая землеустройства, переселенія, колонизаціи, рыбныхъ и звѣринныхъ промысловъ, а равно и лѣсоводства, 2. Обзоры русской и иностранной литературы по сельскому хозяйству. 3. Библиографія изданій, отвѣчающихъ характеру и программѣ журнала. 4. Переводы наиболее выдающихся произведеній иностранной с.-х. литературы, въ видѣ приложений къ журналу отдѣльными листами. 5. Объявленія.

„Сельское Хозяйство и Лѣсоводство“ выходитъ ежемѣсячно книжками въ размѣрѣ 15 печатныхъ листовъ, съ рисунками. Подписная цѣна съ доставкой и пересылкою въ Россіи: на годъ—6 руб., на полгода—3 руб.; въ государствахъ почтоваго союза: на годъ—8 руб. и на полгода—4 руб. Отдѣльныя книжки журнала—1 руб.—За перемѣну адреса 20 коп.—Книжнымъ магазинамъ, библиотекамъ и складамъ принимающимъ подписку, дается 5% скидки съ годовой подписной платы. Подписка принимается въ конторѣ журнала „Сельское Хозяйство и Лѣсоводство“—Петроградъ, Вас. Остр., 10 л., д. 23, кв. 31. Телеф. 533-95.

Здѣсь же принимаются объявленія для помѣщенія въ журналѣ съ платою по 12 руб. за страницу послѣ текста, 6 руб.—за полстраницы и —4 р.—за четверть; вкладныя—по 5 р. за 1.000 экземпляровъ вѣсомъ до 1 лота, и продается журналъ за 1901—1903 гг. по 7 р. за годовой экземпляръ съ пересылкою, за 1906 г.—по 3 р., за 1908/9 г. съ приложеніемъ: В. Гарвудъ—„Созданіе новыхъ растительныхъ формъ. Очеркъ жизни и дѣятельности Л. Бербенка“, за 1910 г. съ приложеніемъ: Г. Де-Фрисъ—„Племенное растеніеводство (сортвоводство)“, за 1911 г. съ приложеніемъ: В. А. Генри—„Корма и кормленіе“, за 1912 г. съ приложеніемъ: Е. Давенпортъ—„Основы племенного разведенія“, за 1913 г. съ приложеніями: Ч. С. Плембъ—„Типы и породы с.-х. животныхъ“ и К. Кнохъ—„Использованіе снятого молока въ молочныхъ, за 1914 г. съ приложеніемъ: Д. Х. Робинсонъ—„Основы и практика разведенія домашней птицы“ и за 1915 г. съ приложеніями: Ш. Жюльенъ—„Мотокультура“ и Х. В. Уилеръ—„Навозъ и другія удобренія“—по 6 руб. за экземпляръ съ пересылкою.

Редакторъ П. М. Дубровскій.

ОТКРЫТА ПОДПИСКА

на 1916-й годъ на

XVIII-й годъ
изданія

„ЮЖНО-РУССКУЮ

XVIII-й годъ
изданія

СЕЛЬСКОХОЗЯЙСТВЕННУЮ ГАЗЕТУ“

Областной еженедельный органъ, посвященный вопросамъ экономич. политики, общественной агрономіи, коопераціи, опытного дѣла и техники степного хозяйства.

Программа: 1. Руководящія статьи по вопросамъ экономической политики, земскаго дѣла, обществен. агрономіи и землеустройства. 2. Статьи по основнымъ вопросамъ техники и организаціи степного хозяйства. 3. Итоги работъ опытныхъ учреждений юга Россіи, Селекціонное дѣло. 4. Теорія и практика сел.-хоз. коопераціи. 5. Обзоры русск. и иностран. с.-х. литературы. 6. По югу Россіи: дѣятельность агрономическ. организацій, с.-х. обществъ и сельскихъ кооперативовъ, с.-х. жизнь деревни. 7. Изъ практики. 8. Библиографія: разборъ сел.-хоз. и экономическихъ сочиненій. 9. Хроника. 10. Сел.-хоз. фельетонъ. 11. Вопросы и отвѣты.

Особые отдѣлы: Печат. ежемѣс. въ размѣрѣ 4—6 стр больш. формата.

„Вопросы мѣстной коопераціи“, посвященные практикѣ с.-х. коопераціи юга Россіи. „Вопросы мѣстнаго садоводства“, которые ставятъ себѣ задачу разработку вопросовъ общественной помощи развитію садоводства и огородничества, какъ отрасли народнаго хозяйства. „Листокъ американской агентуры“, органъ Агентуры Харьк. О-ва С. Х. въ Сѣв.-Ам. Соединен. Штатахъ и ставитъ себѣ цѣлью возможно широкое освѣдомленіе о текущей дѣятельности Агентуры, а также о наиболѣе интересныхъ для русскихъ хозяйствъ сторонахъ Американскаго сельскаго хозяйства и работы по его улучшенію.

Подписная плата: на годъ **5 руб.**, на $\frac{1}{2}$ года **3 руб.**; за границу на годъ **7 руб.** Подписной годъ считается съ 1 января, полугодіе—съ 1 янв. по 1 іюля, или съ 1 іюля по 1 января. Подписка на другіе сроки не принимается. Годовые подписчики „Ю.-Р. С.-х. Г.“ пользуются правомъ льготной подписки на „Сел.-хоз. Торговый Листокъ“—50 к. вмѣсто 1 руб.

Контора редакціи: Харьковъ, Московская, 10.

Кромѣ того подписка принимается во всѣхъ почтовыхъ отдѣленіяхъ Россіи и наиболѣе крупныхъ книжныхъ магазинахъ. Объявленія принимаются въ конторѣ редакціи.

Редакторъ—Предсѣдатель Харьк. О-ва С. Х., агрономъ *С. М. Кузнецовъ.*

Открыта подписка на 1916 г. на популярнѣйшіе въ Россіи сельско-хозяйственные журналы „Деревня“ и „Крестьянское хозяйство“

Иллюстрированный сельско-хозяйственный журналъ

XX годъ
изданія

„Деревня“

XX годъ
изданія

имѣть задачу распространять полезныя по сельскому хозяйству свѣдѣнія, пригодныя главнымъ образомъ для хозяевъ—практиковъ, связанныхъ своею дѣятельностью и жизнью съ землею. Допущенъ въ библіотеки всѣхъ среднихъ и низшихъ учебныхъ заведеній и въ бесплатныя народныя читальни. Программа журнала: всѣ отрасли сельскаго хозяйства, ремесль и домоводства. Съ января м. 1914 г. „Деревня“ выходитъ **два раза въ мѣсяць.**

Много бесплатныхъ приложений, пакетики съ сѣменами огородныхъ и садовыхъ растений лучшихъ сортовъ, таблицы съ рисунками, черными и въ краскахъ, животныхъ, растений, ихъ болѣзней, вредителей, планы и чертежи хозяйственныхъ построекъ и проч.

Подписная цѣна на журналъ „Деревня“ за годъ, 24 выпуска; съ пересылкою **ТРИ РУБЛЯ.**

Иллюстрированный
сельско-хозяйственный
журналъ

„Крестьянское Хозяйство“

XVIII-й годъ
изданія

имѣть задачу распространять практически полезныя по сельскому хозяйству свѣдѣнія, пригодныя преимущественно для самыхъ мелкихъ хозяевъ и для крестьянъ. Допущенъ въ библіотеки всѣхъ низшихъ учебныхъ заведеній и въ бесплатныя народныя читальни. Господиномъ Министромъ Финансовъ признанъ желательнымъ для выписки въ читальни, чайныя и библіотеки, организуемая Комитетами попечительствъ о народной трезвости.

Срокъ выхода: ежемѣсячный, сброшюрованными тетрадками. Въ 1916 г. при „Крестьянскомъ хозяйствѣ“ будетъ дано **не менѣе 22 бесплатныхъ приложений,** а именно: 12 выпусковъ литературнаго приложения „Чтеніе на досугѣ“, пакетики съ сѣменами огородныхъ растений лучшихъ сортовъ, таблицы съ рисунками, относящимися къ разнымъ отдѣламъ программы журнала, и др.

Подписная цѣна на журн. „Крестьянское Хозяйство“ за годъ съ пересылкою **ТОЛЬКО ОДИНЪ РУБЛЬ.**

Подписка на журналы „Деревня“ и „Крестьянское Хозяйство“ на $\frac{1}{2}$ года, наложеннымъ платежомъ, въ кредитъ и съ разсрочкой не принимается.

Подписка принимается въ Петроградѣ: въ конторѣ журналовъ „Деревня“ и „Крестьянское Хозяйство“, Мойка, 12.

Редакторъ-Издатель **Ал. Осиповъ.**

Открыта подписка на 1916-й годъ (VІІІ годъ изданія) на „Сельскохоз. Торговый Листокъ“

Выходитъ 1 разъ въ недѣлю, а въ періодъ хлѣботорговой кампаніи (іюль—ноябрь) два раза въ недѣлю.

„Сел.-хоз. Торговый Листокъ“ будетъ содержать:

Цѣны на хлѣба, муку, отруби и пр., получаемыя по телеграфу изъ Николаева, Одессы, Ростова-на-Дону, Новороссійска и др. Азовск. Черноморскихъ портовъ и проч. пунктовъ юга Россіи, а также внутреннихъ и граничныхъ рынковъ. Цѣны на масличныя сѣмена (подсолнухъ и проч.) и масло изъ Алексѣевки, Воронежа, Борисоглѣбска и др. Обзоры хлѣбныхъ рынковъ. Свѣдѣнія о погодѣ. Виды и итоги урожая въ Россіи и за границей. Ходъ хлѣбной торговли. Кооперативный сбытъ хлѣба. Цѣны на скоть, птицу, мясо, шерсть, кожи. Свѣдѣнія о ярмаркахъ. Цѣны на овощи, ягоды, плоды, медъ, яйца, сахаръ, спиртъ и проч. Кооперативный сбытъ продуктовъ птицеводства, садоводства, огородничества и пр. Кооперативная переработка плодовъ и ягодъ. Залоговыя операціи, кредитъ, перевозка, поставка на казну, желѣзнодорожныя вѣсти. Таксировка грузовъ. Корреспонденціи и сообщенія собственныхъ корреспондентовъ съ Харьковской и др. биржъ и базаровъ юга. Хроника коопераціи. Статьи по вопросамъ хлѣботорговли и кооперативнаго сбыта.

Отвѣты на вопросы. Объявленія.

УСЛОВІЯ ПОДПИСКИ: на годъ—1 руб. При коллективной подпискѣ на 20 и болѣе экземпляровъ—50 к. Для годовыхъ подписчиковъ «Южно-Русской С.-х. Газеты» и «Жлибороба»—также 50 коп.

Контора и Редакція: ХАРЬКОВЪ. Московская, 10.

ОТКРЫТА ПОДПИСКА НА 1916-й ГОДЪ (9-й годъ изданія) НА „Саратовскій Садоводъ“

иллюстрированный журналъ Саратовскаго Общества Садоводства, посвященный садоводству, огородничеству, бахчеводству, пчеловодству, лѣсоводству и комнатной культурѣ. Выходитъ въ г. Саратовѣ не менѣе 12 разъ въ годъ

По слѣдующей программѣ: 1. Руководящія статьи по всеѣмъ отраслямъ садоводства, по пчеловодству и лѣсоводству. 2. Обзоръ специальныхъ журналовъ 3. Статьи по изслѣдованію мѣстнаго садоводства и т. д. и описаніе отдѣльныхъ хозяйствъ. 4. Хроника. 5. Корреспонденціи. 6. Научный отдѣлъ: ботаника, энтомологія и пр. 7. Вопросы и отвѣты. 8. Библиографія. 9. Торговый и справочный отдѣлъ. 10. Фельетонъ. 11. Объявленія.

„Саратовскій Садоводъ“ за популярныя и полезныя статьи удостоенъ на выставкѣ въ г. Петровскѣ *золотой медали*.

Подписная цѣна: на годъ 1 р. 50 к., на полгода 75 к. Г.г. членамъ Общества разсылается бесплатно. Подписка принимается въ конторѣ журнала: г. Саратовъ, Управление Земледѣлія и Государственныхъ Имуществъ, контора журнала „Саратовскій Садоводъ“, куда просятъ направлять денежные переводы и рукописи.

ИЗДАНИЯ

Астраханскаго Общества Садоводства, Огородничества и Полеводства.

1. Практическіе совѣты по разведенію огородныхъ овощей въ Астраханской губ. Н. И. Петрушевскаго.
2. Наставленіе къ посадкѣ деревьевъ по улицамъ и дворамъ.
3. Зимняя борьба съ вредителями садовъ.
4. Подача помощи при отравленіи мышьякомъ, мѣдной солью и карболовой кислотой.
5. Обязательное постановленіе о мѣрахъ противъ случайныхъ отравленій при лѣченіи садовъ, огородовъ и т. п. культуръ въ Астр. г.
6. О прививкѣ плодовыхъ деревьевъ. А. Ходжаевъ.
7. Мѣры борьбы, предложенныя энтомологомъ г. Шрейнеромъ противъ садовыхъ вредителей насѣкомыхъ.
8. Культура томатовъ въ Астрах. губ.—А. И. Васильева.
9. О необходимости уборки сора въ садахъ.—В. Э. Эйхельманъ.
10. О массовомъ появленіи мохнатой оленки. И. И. Петрушевскаго.
11. Опрыскиваніе плодовыхъ деревьевъ растворомъ извести.
12. Къ праздникамъ древонасажденія.
13. Труды съѣзда садоводовъ Астрах. края въ 1908 г.
14. Описаніе выставки садоводства въ 1908 г.
15. Отчетъ о совѣщаніи инструкторовъ общества.
16. О закрѣпленіи сыпучихъ песковъ.—И. А.
17. Средства и составы для борьбы съ вредными насѣкомыми А. Ф. Фортунатова.
18. То же на татарскомъ языкѣ.
19. Выведеніе формы астраханскаго винограднаго куста. А. Ф. Фортунатова.
20. О посадкѣ плодовыхъ деревьевъ. А. Фортунатова и М. Швецова.
21. Насѣкомыя, вредящія садоводству и огородничеству въ Астраханск. губ. и способы борьбы съ ними Я. Ф. Шрейнера. Цѣна 25 коп.
22. О ссудахъ изъ астраханскаго отдѣленія Государственнаго Банка на покупку сельскохозяйственныхъ машинъ и орудій.
23. Второе инструкторское совѣщаніе въ г. Царевѣ съ 26-го по 30-е іюля 1910 г.
24. Третье совѣщаніе инструкторовъ въ г. Астрахани съ 20-го августа по 1-е сентября 1911 г.
25. Культура, обработка и коммерція сливъ въ Сербіи, Франціи и Сѣверной Америкѣ. И. Апсигъ. Деминскаго.
26. Удобреніе плодовыхъ деревьевъ К. Дюссеръ (переведено съ французскаго Э. К. Голембювскимъ и П. Б. Граціоновымъ).
27. Культура артишоковъ А. Кутинъ.
28. Современное состояніе бахчеводства въ сѣверной части Царевского уѣзда, Астраханской губ.
29. Новые сорта яблонь и грушъ, испытываемые въ условіяхъ Астрах. губ. И. И. Петрушевскій.
30. Борьба съ сусликами въ Ставропольской губ. въ 1911 г.
31. Гидротехническая работы въ Царевскомъ уѣздѣ Астрах. г. въ 1911 г. Студ. Ив. Нѣжинцевъ.
32. Четвертое совѣщаніе инструкторовъ Астраханскаго Общества Садоводства, Огородничества и Полеводства, происходившее въ гор. Астрахани съ 27 августа по 5 сентября 1912 года.
33. О вредителяхъ горчицы Н. Сахаровъ.
34. Златогузка и боярышница—мѣры борьбы съ ними. Н. Сахаровъ.
35. Медвѣдка и мѣры борьбы съ нею. Н. Сахаровъ.
- 36/34. Отчеты Астраханскаго Общества Садоводства, Огородничества и полеводства за года: 1893, 94, 95, 96, 97, 98, 99, 900, 901, 902, 903, 904, 905, 906, 907, 908, 909, 910 и 911.
35. Вторая Губернская Выставка Садоводства, Огородничества и Полеводства въ 1912 году въ г. Астрахани.
36. Медвѣдка и мѣры борьбы съ нею. Н. Сахарова.
37. То же на татарскомъ языкѣ.
38. Мильдью Лука. С. Шембель.
39. То же на татарскомъ языкѣ.
40. Грибныя болѣзни арбузовъ, дынь, огурцовъ и тыквъ. С. Шембель.
61. О приготвленіи ядовитыхъ составовъ плакатъ № 6.
62. То же на татарскомъ языкѣ.

63. Главнѣйшіе составы, употребляемые для опрыскиванія виноградниковъ противъ грибныхъ болѣзней (Мильдю и Одума. С. Шембель).
64. Труды Второго Губернскаго Съезда садоводовъ и полеводцевъ Астраханскаго Края съ 15-го по 20-е сентября 1912 г.
65. Вредители горчицы и мѣры борьбы съ ними. Н. Сахаровъ.
66. Замѣтки о нѣкоторыхъ грибныхъ болѣзняхъ культурныхъ растений, наблюдаемыхъ въ Царевскомъ и Енотаевскомъ уѣздахъ Астрах. губ. съ 23-го Іюня по 1-е Августа 1913 г. С. Шембель.
67. Рыбные и тюленьи туки, для почвы дельты Волги. В. В. Лукашевичъ.
68. Перезадка и полѣвка намятныхъ растений (по М. Гейсдерферу). И. П.—скій.
69. Арбузы и торговля ими въ Астрахани Г. И. Лакинъ.
70. Борьба съ народнымъ голодомъ въ связи съ увеличеніемъ летучихъ насекомыхъ. Г. Лакинъ.
71. О необходимости организации охраны лѣсовъ Астраханской губ. Г. Лакинъ.
72. Астраханское виноградарство въ 1912 г. Г. Лакинъ.
73. Развитие огородничества, садоводства близъ города Астрахани и устройство 1-го кооперативнаго томатно-консервнаго завода товариществомъ при Астраханскомъ Обществѣ садоводства, огородничества и полеводства. Г. Лакинъ.
74. По поводу болѣзни огурцовъ въ с. Кулажкѣ. Астрах. уѣз. А. Сахарова.
75. Результаты опытовъ съ ловчими кольцами въ борьбѣ съ плодожоркой. А. Михайловъ-Дойниковъ.
76. Влошки, вредящія посѣвамъ горчицы и мѣры борьбы съ ними. Н. Сахаровъ.
77. Вредныя насекомыя, наблюдаемыя въ Астрах. губ. съ 1912 по 1914 годъ. Н. Сахаровъ.
78. О грибныхъ болѣзняхъ растений и весеннихъ мѣрахъ борьбы съ ними. С. Ю. Шембель.
79. Весеннія работы по борьбѣ съ вредителями садоводства. Н. Сахаровъ.
80. Отчетъ о дѣятельности Станціи по технической переработкѣ плодовъ и овощей, при Астраханскомъ Обществѣ Садоводства, Огородничества и Полеводства за 1914 годъ.
81. Отчетъ Астраханскаго Об-ва Садоводства, Огородничества и Полеводства за 1912 годъ.
82. Тоже за 1913-й годъ.
83. Отчетъ о курсахъ по борьбѣ съ вредителями сельскаго хозяйства по садоводству съ огородничествомъ, полеводству и технической переработкѣ плодовъ и овощей, устраниваемыхъ Об-вомъ въ селахъ Верхне и Средне-Ахтубинскихъ Царевск. уѣзд., Астрах. губ. въ 1914 г.
84. Отчетъ о дѣятельности Энтомологической Станціи Об-ва за 1912 г.
85. Тоже за 1913 г.
86. Тоже за 1914 г.
87. Къ свѣдѣнію лицъ, заведывающихъ базарными призванныхъ волонеровъ. Н. Сахаровъ.
88. Нѣсколько словъ о нѣкоторыхъ давныхъ лугового мотылька и вообще насекомыхъ Астраханскаго края. Н. Сахаровъ.
89. Культура артишоковъ. А. Кутинъ.
90. Нѣсколько словъ о вредителяхъ въ Харабалинскихъ садахъ. А. Михайловъ-Дойниковъ.
91. Примѣненіе минеральныхъ удобреній въ садоводствѣ и огородничествѣ. А. Кутинъ.
92. Къ вопросу организации сбыта продуктовъ садоводства и огородничества. А. Г. Анситъ.
93. О вредныхъ насекомыхъ и фунгаризадахъ, употребляемыхъ безъ извѣсти. Н. Сахаровъ.
95. Голова хлѣбныхъ злаковъ и мѣры борьбы съ ней. С. Ю. Шембель. Цѣна 15 коп.
96. Волосистая яблоница и мѣры борьбы съ нею. Н. Сахаровъ. Цѣна 20 к.
97. Пятое общенное спецiалитовъ и инструкторовъ Астраханскаго Об-ва Садоводства, Огородничества и Полеводства въ 1914 г.
98. Предсказаніе заморозковъ и борьба съ ними.
99. Исслѣдованіе солонщеватости почвы полей садами и огодами въ Астрах. губ. Часть 1-я Н. И. Осоловъ.
100. Грибныя болѣзни арбузовъ, дынь, огурцовъ и тыква. С. Шембель.
101. Насѣкомыя, вредящія горчицѣ въ Астраханской губерніи. Я. Ф. Шрейнеръ. Цѣна 25 коп.