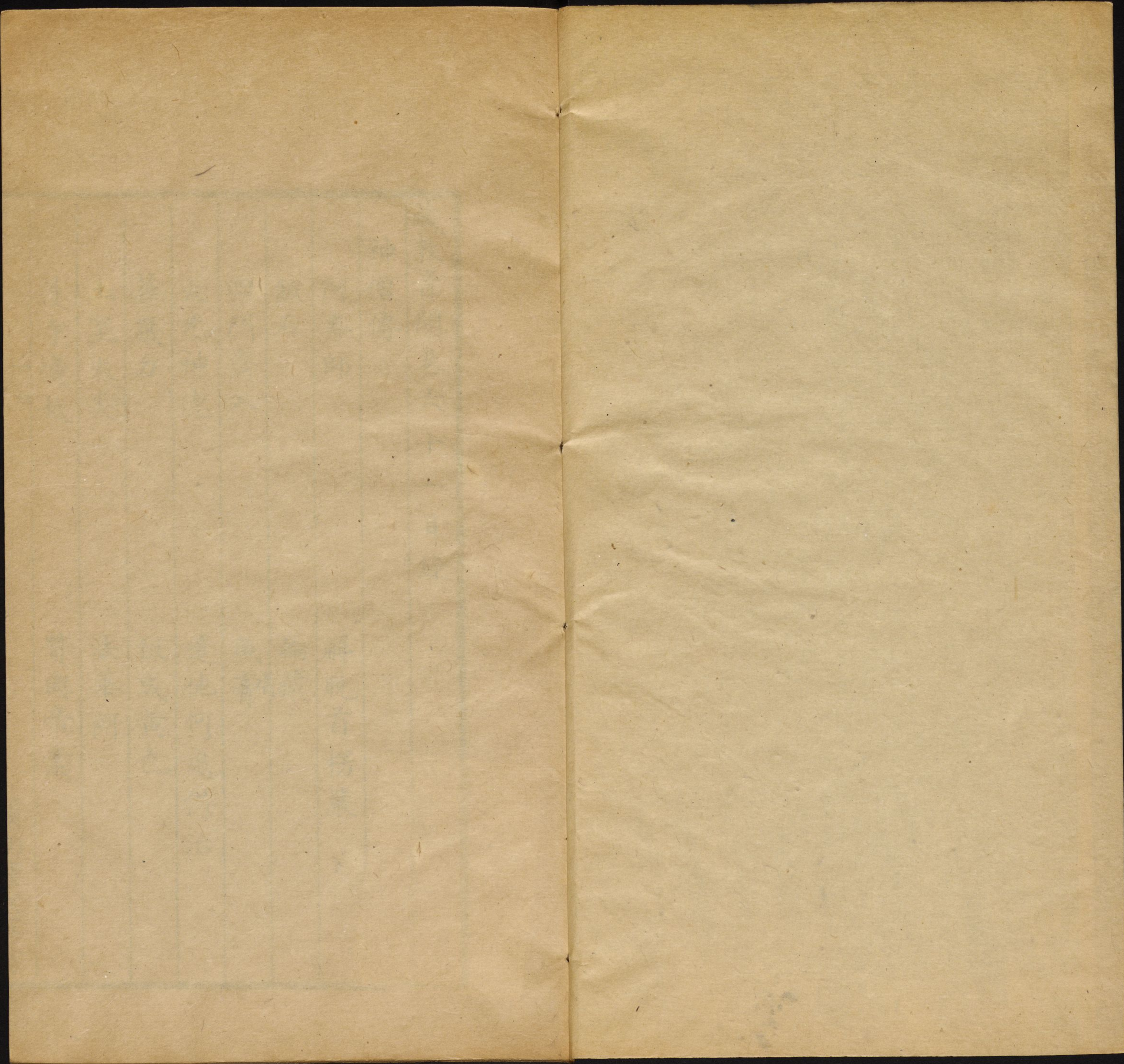


TNCL 1774/5384
1810

22

46436





藏教音聞卷六十一目錄

神僧傳

阿專師

飯石

四門齋入

火光神德

華嚴力

土釜火炎

護寺檀越

解脫首楞嚴

輪藏

魚膏

遣他何處得活

飯成黃色

法華朗

贊興帝業



佛日通

破怪貪袋

殊不副懷

石字經藏

老翁挾船

四猿供給

摩頂松

龍泉

法界頭陀

釋通達

在師一人

聽侶驚波

棘林香

秦君臣

天饌後時

笑口達耳

鎖夜叉

天光天身

華嚴和尚

金蝦蟆

頂上焚香

唐休璟

獻笛

將作

佛童

西棧天樹精

後生顏子

撲死佛子

嬾殘

武侯後身

挂衣藤

脆餽胎胎

如幻三昧

四事相就

惟瑛

兔而置犬而拏

漢南集尺五書

漢南集尺五書

盜錯寃報

蟒化石

龍湖

辛七師

契此

全清

堆雲處

松妖

三珠

波面花果

宰相江邊得

藏教音聞卷六十一

神僧傳

阿專師

阿專師者不詳其氏族雲遊定州時在州里中聞
 人有會社齋供嫁娶喪葬之席或少年放鷹走狗
 追隨宴集之處未嘗不在其間鬪諍謔囂亦曲助
 朋黨如此多年後正月十五夜觸他長幼坐席惡
 口聚罵主人欲打殺之市道之徒救解將去其家
 兄弟明旦捕覓正見阿專師騎一破牆上坐喜笑



笑謂之曰汝等此間何厭賤我我捨汝去以杖擊
墻口唱叱叱所騎之墻一堵忽然昇上可數十仞
舉手謝鄉里曰好住百姓見者無不禮拜悔咎須
臾映雲而滅

解脫首楞嚴

釋法聰行往所及慈救為先忽遇屠者驅猪百餘
頭聰三告曰解脫首楞嚴猪遂繩解散去諸屠大
怒將事加手並屹然不動便歸過悔罪因斷殺業
飯石

大士^傳博弘者住東陽郡烏傷縣雙林寺其飼虎之
餘飯棄擲林間化為石青白錯雜可作數珠謂
之飯石至今長存

輪藏

初大士在日常以經目繁多人或不能徧閱乃就
山中建大層龕一柱八面實以諸經運行不碍謂
之輪藏仍有願言登吾藏門者生生世世不失人
身從勸世人有發於菩提心者能推輪藏是人即
與持誦諸經功德無異今天下所建輪藏皆設大

士像實始於此

四門齊入

釋慧思陳主召之師謂使曰使者先去貧道續來
七日後飛錫而往四門闕吏齊奏師入帝已驚異
及師朝見帝見其踏寶花乘空而至乃迎師入殿
供養

魚膏

釋明達因行役中途逢人縛豚在地聲作人語曰
願上聖救我達即解衣贖而放之嘗於夜中索水

洗足弟子如言而泥竟不脫重以湯洗如前不去
乃白以水灌之其足便淨達曰此魚骨也更莫測
其所從

火光神德

釋道仙一名僧仙入定一坐四五日一夕道士忽
見東岡火發恐野火焚害仙也各執水器來救見
仙方坐大火中猛焰洞然咸嘆火光神德太尉陸
法和昔微賤日數載在山供仙給使僧有肆責者
仙曰此乃三台貴公何緣辱罵時不測其後貴也

和果遂昇袞服

遣他何處得活

釋普安周氏滅法棲隱於終南山之梗梓谷時有重募捉獲一僧賞物十段有人應募來欲執安即慰喻曰觀卿貧煎當欲相給為設食已俱共入京帝語此人曰我國法急不許道人民間你復助急不許道人山中若爾遣他何處得活宜放入山不須檢校於是釋然後歸

華嚴力

安嘗業華嚴有人於子午虎林兩谷合澗之側鑿龕結菴延而住之初止龕日上有大石正當其上恐落掘出逐峻崩下安自念曰願移餘處莫碎龕窟石遂依言迸避餘所大眾共怪安曰華嚴力也飯成黃色

安於時聲名更振村聚齊集各率音樂巡家告令欲設大齋大坊村中田遺生者家徒壁立而有四女妻著弊布齊膝而已四女赤露大女名華嚴年已二十唯有麤布二尺擬充布施安引村眾次至

其門慙斯貧苦遂度不入大女思念由我貧煎不
及福會今又不修當來倍此周徧求物聞爾無從
仰面悲號遂見屋爰一把亂床音迷用塞明孔挽取抖
揀得穀十餘按以成米并將前布擬用隨喜身既
無衣待至夜暗匍匐而行趣齋供所以前施物遙
擲衆中十餘粒米別奉炊飯因發願曰女人窮業
久自種得竭貧行施用希來報輒以十餘黃米投
飯甑中必若至誠貧業盡者當願所炊之飯變成
黃色如無所感命也奈何作此誓已掩淚而返於

是甑中五石米飯並成黃色大衆驚嗟未知所以
周尋緣構乃云田遺生女之願力也

土釜火焚

釋道英行龍臺澤池側見魚之遊乃曰吾與汝共
爭我何者為勝汝不及我我可不及汝耶即脫衣
入水弟子持衣守之經十六宿比出告曰雖在水
中唯弊土釜我耳又屬嚴冬冰厚雪壯乃曰如此
平淨之處何得不眠遂脫衣仰卧經於三宿乃起
而言曰幾被火炙殺我

法華朗

釋僧朗一名法朗臂脚及手伸縮任懷有若龜藏時若肉聚或住酒席同諸讌飲而嚼噍猪肉不測其來故世語曰法華朗五處俱時縮猪肉滿口類有比丘尼為鬼所著超悟玄解說辯經文居宗講導聽採雲合皆不測也莫不讚其聰悟朗聞曰此邪鬼所加何有正理徑至尼寺到講堂前尼猶講說朗乃厲聲呵曰小婢吾今既來何不下座此尼承聲崩下走出堂前立對於朗從卯至申卓不移

處通汗流地默無言說問其慧解奄若聾癡百日已後方復本性

護寺檀越

釋明恭住鄭州會善寺其力若神嘗山行見虎猪交鬪猪漸不如恭語虎曰可放令去虎不肯恭以一手捉頭一手撮尾擲之山下又以僧衣置磔下僧怪之恭笑為^捧柱取衣大業末賊起抄掠令其寺辦數十人大猪食具恭延賊食賊讓恭先恭乃鋪餅數十安猪啖之須臾食盡賊衆驚伏恭召為

護寺檀越羣賊許之故隋唐交軍其境絕賊往來
恭之力也

贊興帝業

釋智滿者俗姓賈氏不知何許人也戒行高潔居
於安樂寺時唐太宗在晉陽與劉文靖首謀之夜
高祖夢墮牀下又見徧身為蟲蛆所食意甚惡之
諮詢於滿滿曰此可拜賀也夫牀下者所謂陛下
也羣蛆食者所謂羣生共仰一人活耳高祖嘉其
言又云貧道頗習易以卦之象明夷之兆按易曰

巽在牀下紛若無咎而早吉晚凶斯固體大不可
以小小則敗大則濟可作大事以濟羣生無往不
亨乃必成乎高祖動容曰雖蒙善誘未敢當仁師
眄太宗曰郎君與大人並叶兆夢是謂幹父之蠱
考用無咎天理人事照可然知不可固拒天之與
也天與不取必受其咎無乃不可乎高祖拜而謝
曰弟子何幸再煩鄭重叮嚀之意敢不敬從滿後
不知所終

佛曰通

釋惠主夢見三日三夜天地闇冥衆生無眼過此
忽明眼還明淨覺已汗流一百日後周毀經道方
知徵應即返故鄉南山藏伏惟食松葉異類禽獸
同集無聲或有山神送伏苓甘松香來獲此供養
六時行道禽獸隨行禮佛誦經似如聽仰仍為幽
顯受菩薩戒後有獼猴羣共治道主曰汝性躁擾
作此何為曰時君異也佛日通也深怪其言後有
八人採弓材者甚大驚駭便慰主曰聖君出世時
號開皇矣即將出山以事奏聞蒙預出家

破慳貪袋

惠主住香林寺武德之始陵陽公臨益州素少信
心將百餘馱物行至始州令於寺內講堂佛殿僧
房安置無敢違者主舉杖向驢騾一時倒仆如死
兩手各擎一馱擲棄坑中州縣官人驚怖執主狀
申陵陽大喜一無所怪書曰弟子數病不逢害鬼
蒙得律師破慳貪袋深為大利今附沉香十斤細
綾十段仰贈後還京日從受菩薩戒焉
殊不副懷

釋明淨村中乞食賚還中路值於羣虎皆張口閉
目若有饑相淨曰吾經行山澤多矣虎兒無心畏
之今列於路傍豈非為食耶乃以匙抄飯內其口
中餘者對而噉盡告曰知來食少輒濟自他殊不
副懷深用多愧

石字經藏

幽州沙門知苑精練有學識隋大業中發心造石
字一切經藏以備法滅既而於幽州西山鑿巖為
石室即磨四壁而以寫經又取方石別更磨寫藏

諸室內每一室滿即以石塞門鎔鐵錮之時煬帝
幸涿郡內史侍郎蕭瑀皇后弟也性篤信佛法以
其事白后后施絹千匹瑀施絹五百匹朝野聞之
爭共捨施故苑得以成功

老翁挾船

僧智聰住安樂寺值隋國亡思歸無計隱江荻中
誦法華經七日不飢恒有四虎馴繞聰曰吾已十
日不食命在呼吸問卿可食之虎作人語曰造立
天地無有此理忽見一老翁腋下挾一小船來曰

師欲渡江即上船其四虎見而淚出聰曰持危拔
難正在今日即同四虎利涉南岸船及老人忽然
不見聰領四虎止棲霞塔西經行禪誦誓不寢卧
安衆八十餘人若有凶事虎來大吼由此警覺
四猿供給

釋世瑜入益州綿竹縣響應山獨住多年四猿供
給山果等食有信士母家生者負米來送驚訝深
山常燒薰陸沉水香等既還山半路見兩人形甚
青色狀貌希世各負蓮華蔗芋而上云我供給禪

師去也然其山居三年之中食米一石七升六時
行道以猿鳥為侶初唯一泉後有三泉流出於下
摩頂松

釋玄奘將往西域於靈巖寺見有松一樹奘立於
庭以手摩其枝曰吾西去求佛教汝可西長若吾
歸即却東迴使吾弟子知之及去其枝年年西指
約長數丈一年忽東迴門人弟子曰教主歸矣乃
西迎之奘果還至今衆謂此松為摩頂松

龍泉

釋慧璿住光福寺居山頂以引汲為勞將移他寺
夜見神人身長一丈衣以紫袍頂禮璿曰奉請住
此常講大乘法師須水此易得耳來月八日定當
得之自往劔南慈母山大泉請一龍王去也言已
不見恰至來月七日初夜大風卒起從西南來雷
震雨注在寺北漢高廟下佛堂後百步許通夜相
續至方明住惟見清泉香而且美合眾同幸及止
龍泉漸便乾竭

法界頭陀

釋法冲廣宣經術專以楞伽命家中書杜正倫每
詔稟之時三藏玄奘不許講舊繙經冲曰君依舊
經出家若不許弘舊經者君請還俗更依新繙經
方許君此意奘聞遂止僕射于志寧曰此法師乃
法界頭陀僧也不可名實拘之

釋通達

釋通達大將軍薛萬鈞初聞異行迎宅供養百有
餘日不違正軌忽於一夜索食欲噉初不與之苦
不已試與遂食從爾已後稍改前跡專顯變應其

行多僻欲往入內宿將軍兄弟大怒捽之幾死仰而告曰卿已打我身肉都毀血汗不淨可作湯洗待沸涌已脫衣入鑊狀如冷水傍人怖之猶索加火遂合宅驚奉恣其寢處曾負人錢百有餘貫後既辦得無人可送乃將錢寺門伺覓行人隨負多少償達西市衆皆止之而達副不禁及往勘償不失一文

在師一人

釋慧悟未詳氏族隱太白山中持誦華嚴經服餌

松木忽於一時見一居士來云相請居士騰身入空令悟於衣帶中坐攝以飛行至一道場見五百異僧翔朔空而至悟奄就末行居士語曰師受持華嚴是佛境界何得於小聖下坐遂即引於半千人之上齋訖居士曰本所齋意在師一人雖有五百羅漢來食皆臨時相請耳遂送還本處有如夢覺時高宗永徽中也

聽佻驚波

釋法融講揚大品僧衆千人至滅諍品融乃縱其

天辯商摧理義地忽大動聽侶驚波鍾磬香牀並
皆搖蕩寺外道俗安然不覺

棘林香

釋道宣居豐德寺有羣龍禮謁若男若女化為人
形沙彌散心顧盼邪視龍赫然發怒將搏攫之尋
追悔吐毒井中具陳而去宣乃令封閉人或潛開
往往煙上後有一天來禮謁謂宣曰律師當生觀
史天宮持物一包云是棘林香爾後十旬安坐而

秦君臣

英禪師居西京法海寺有異人來謁曰弟子知有
水陸齋可以利益幽明自梁武歿後因循不行今
大覺寺有吳僧義濟藏此儀文願師往求以來月
十五於山北寺如法修設苟釋狴牢敢不報英公
尋詣義濟得儀文以歸即以所期日於山北寺修
設次日曛暮向者異人與十數輩來謝曰弟子即
秦襄莊王也又指其徒曰此范睢穰侯白起王翦
張儀陳軫皆秦臣也咸坐本罪幽囚陰府大夜冥
冥無能救護昔梁武帝於金山寺設此齋時前代

法苑珠林卷之...

法苑珠林卷之...

紂王之臣皆免所苦弟子爾時亦斃息苦然以獄情未決不得出離今蒙吾師設齋弟子與此徒輩并列國諸侯衆等皆乘善力將生人間慮世異國殊故此來謝言訖遂滅

天饌後時

釋窺基宣律師以弘律感天厨供饌每薄基三車之玩不甚為禮基嘗訪宣其日過午而天饌不至及基辭去天神乃降宣責以後時天神曰適見大乘菩薩在此翊衛嚴甚故自無而入宣聞之大驚

於是遐邇增敬焉

笑口達耳

釋洪昉幼而出家遂證道果一日夜初獨坐有四人來前曰鬼王閻羅今為小女疾止造齋請師臨赴昉曰吾人汝鬼何以能至四人曰閻黎但行弟子能致之昉從之四人乘馬人持繩床一足遂北行可數百里至一山山復有小朱門四人請昉閉目未食頃人曰開之已到王庭矣其宮闕室屋崇峻非常侍衛嚴飾頗侔人主鬼王具冠衣降階迎

禮王曰有小女久疾今幸而痊欲造少福脩一齋
是以請師臨顧齋畢自令侍送無慮於是請入宮
中其齋場嚴飾華麗僧且萬人佛像至多一如人
間事昉仰視空中不見白日如人間重陰狀須臾
王夫人後宮數百人皆出禮謁王女年十四五貌
獨病色昉為贊禮願畢見諸人持千餘牙盤食到
以次布於僧前坐昉於大牀別置名饌甚香潔昉
且欲食之鬼王曰師若長住此當食鬼食不敢
留師請不食昉懼而止齋畢餘食猶百盤盤昉見

侍衛臣吏向千人皆有欲食之色昉請王賜之餘
食王曰捉持去賜之諸官拜謝相顧喜笑口達於
兩耳王詭請受八關齋戒令前四人者送還但神
往而其形不動

鎖夜叉

昉晨坐有二天人其質甚麗拜謁請曰南天王提
頭賴吒請師至天供養昉許之因敷天衣坐昉二
人執衣舉而騰空斯須已到南天王領侍從曲躬
禮拜其道場崇麗殆非人間過百千倍天人皆長

大身有光明其殿堂樹木皆是七寶盡有光彩奪
人目睛昉初到天形質猶人也見天王之後身自
長大與天人等設諸珍饌皆自然味甘美非常食
畢王因請入宮更設供具談話款至其侍衛天官
兼鬼神甚衆後忽言曰弟子欲至三十三天議事
請師且少留又戒左右曰師欲遊觀所在聽之但
莫使後園再三言而去去後昉念曰後園有何不
利而不欲吾到之伺無人之際竊至後園其園甚
大泉流池沼樹木花藥處處皆有非人間所識漸

漸深入遙聞大呻叫聲不可忍聽遂到其傍見大
銅柱徑數百尺高千丈柱有穿孔左右傍達或以
銀鐺鑱其項或穿其胸骨者至有數萬頭皆夜叉
也鋸牙鉤爪身倍於天人至禪師至叩頭言饑曰
我以食人故為天王所鑱今乞免我我若得脫但
人間求他食必不敢食人為害為饑渴所逼發此
言時口中火出問其鑱早晚或云毘婆尸佛出世
時動則數千萬年亦有三五輩老者言誠志懇僧
許解縛而遽還斯須王至先問師頗遊後園乎左

右曰無王乃喜坐定昉曰適到後園見鑊衆生數萬彼何過乎王憮然曰師果遊後園然小慈是大慈之賊師不須問昉又固問王曰此諸惡鬼常害於人唯食人肉非諸天防護世人已為此鬼食盡此皆大惡鬼不可以理待故鑊之昉曰適見三五輩老者頗誠言但人間求他食請免之若此曹不食之餘者亦可捨也王曰此鬼言何可信昉固請王目左右命解老者三五人來俄而解至叩頭曰蒙恩釋放年已老矣今得去必不敢擾人王曰以

禪師故放汝到人間若更食人此度重來當令若死皆曰不敢於是釋去未久忽見王庭前有神至自稱山嶽川瀆之神被甲面金色奔波言曰不知何處忽有四五夜又到人間殺人食肉甚衆不可制故白之王謂昉曰弟子言何如適語師小慈是大慈之賊此惡鬼言寧可保任語諸神曰捉擒之俄而諸神執夜又到王怒曰何違所請命斬其手足以鐵鑊貫胸曳去而鑊之昉乃請還又令前二人送至寺寺已失昉二七日而在天猶如少頃

天光天身

昉晨方漱有夜叉至其前左肩施頭五色毯而言
曰釋迦天王請師講大涅槃經昉嘿然還坐夜叉
遂揲繩床置於左膊曰請師合目因舉其左手而
伸其右足曰請師開目視之已到善法堂禪師既
至天堂天光眩目開不能得天帝曰師念彌勒昉
遽念之於是目開不眩而人身卑小仰視天形不
見其際天帝又曰禪師又念彌勒佛身形當大如
言念之三念而身三長遂與天等天帝與諸天禮

敬於是置食食器皆七寶飲食香美精妙倍常禪
師食已身毛孔皆出異光毛孔之中盡能觀見諸
物方悟天身勝妙也

華嚴和尚

華嚴和尚在洛都天宮寺弟子三百餘人每日堂
食必須齋集有弟子夏臘道業高出流輩而性煩
褊躁時因卧疾不隨衆赴會一沙彌瓶鉢未足來
詣此僧暫借僧不與懇告乃借之曰吾愛鉢如命
必若有損同殺我也沙彌得鉢捧持競懼不意博

破蹴倒遂碎之僧大叫罵因之病亟而卒後和尚於嵩山岳寺講經沙彌亦在聽位忽聞寺外山谷中若風雨聲和尚遂招此沙彌令於己背後立須臾見一大蛇來至講堂升階睥睨若有所求和尚以錫杖止之與受三歸五戒此蛇宛轉而去和尚謂亡弟子曰此蛇汝往尋之弟子受命行至深谷間此蛇自以其首叩石而死矣歸白和尚和尚曰此蛇今已受生在裴郎中宅作女亦甚聰慧年十八當亡即却為男然後出家修道裴郎中寬即我

門徒其女今已欲生而甚艱難汝便可救之弟子至裴家郎中妻欲產已六七日燭燈相守甚危困矣僧入曰某能救之遂令於堂門外淨牀席僧入焚香擊磬呼和尚者三夫人安然而產一女後果十八年而卒

金蝦蟆

釋慧安居終南山天后聞安闕井勅為鑿焉安曰此下有赤祥慎其傷物將及泉見蝦蟆金色蠢然出沮如間合其懸記帝倍加欽重

頂上焚香

僧伽大師西域人也居薦福寺嘗獨處一室而頂上有一穴恒以絮塞之夜則去絮香從頂穴中出煙氣滿房非常芬馥及曉香還頂中又以絮塞之中宗問萬迴師曰僧伽大師何人耶迴曰是觀音化身也法華經普門品云應以比丘比丘尼等身得度者即皆現之而為說法此即是也先師至長安萬迴禮謁甚恭師拍其首曰小子何故久留可以行矣及師遷化後不數月迴亦卒

唐休璟

釋惠安好為厭勝之術時唐休璟貴盛無比一日安謂休璟曰相國有大禍然可以禳去當於卑冗官中訪一孤寒家貧有才幹者拔為曹州刺史既得願以報某休璟遂訪於親友得張君者用為曹州刺史僧曰當令張求二犬高數尺而神俊者張得之以獻後旬日僧至曰事在今夕至夜分曰相君之禍免矣迨曉乃俱至後園中見一人仆地死二犬在大木下仰視見一人匿其上休璟詰之曰某

與彼俱賊也將致害相國彼為犬噬死某懼匿身於此二犬蹲樹下終不去今甘死於是矣休璟釋之休璟有表弟盧軫在荆門有術士告之君將有災戾當求一善禳者為庶可矣軫素知其僧因致書於休璟請求之僧即一書付休璟曰事在其中耳及書達荊州而軫已卒其家開視其書徒一幅紙無文字焉

獻笛

釋秀唐玄宗在藩時嘗與諸王俱詣作禮留施一

笛玄宗出後秀召弟子曰謹掌此後有要時當獻上也及玄宗登極達摩等方悟其言取笛以進將作萬迴師則天追入內語事多驗時張易之大起第宅萬迴嘗指曰將作人莫之悟及易之伏誅以其宅為將作監

佛童

天后朝任用武平一宋之問沈佺期岑羲薛稷見迴皆肅揖鄭重問訊諸公曰各欲聖人一言以定

吉凶撫沈背曰汝真才子沈不勝其喜曰聖人與我受記諸弟子不可更爭又謂武曰與汝作名佛童當無憂也目義稷有不善之色岑以馬避之目稷云此是野狐其言何足懼也乃顧云汝亦不免及義稷之誅人益貴重

西域大樹精

睿宗在藩邸時或遊行人間萬迴於聚落街中高聲曰天子來或曰聖人來其處信宿間睿宗必經過徧徘徊也惠莊太子即睿宗第二子也初則天以

示萬迴迴曰此兒是西域大樹精養之宜兄弟後生申王儀形瓌偉善於飲啖

後生顏子

釋一行嘗詣道士尹崇借揚雄太玄經數日復詣崇還其書崇曰此書意旨深遠吾尋之積年尚不能曉吾子更試研求何處見還也一行曰究其義矣因出所撰大衍玄圖及義決一卷以示崇崇大嗟伏謂人曰此後生顏子也邢和璞嘗謂尹愔曰一行其聖人乎漢之洛下閎造大衍曆云後八百

歲當差一日則有聖人定之今年期畢矣而一行
造大衍曆正其差謬則洛下閎之言信矣
撲死佛子

釋無畏三藏本天竺人依止西明寺宣律師禁戒
堅苦焚修精潔三藏飲酒食肉言行麤易往往乘
醉喧競穢汙茵席宣律師頗不能甘之忽中夜宣律
捫虱將投於地三藏半醉連聲呼曰律師律師撲
死佛子耶宣律師方知其為異人也

嬾殘

嬾殘者唐天寶初衡嶽寺執役僧也退食即收所
餘而食性嬾而食殘故號嬾殘時鄴侯李泌寺中
讀書察嬾殘所為曰非凡物也聽其中宵梵唱響
徹山林李公情頗知音能辨休戚謂嬾殘經音先
悽惋而後喜悅必謫墮之人時將去矣候中夜李
公潛往謁焉望席門通名而拜嬾殘正撥牛糞火
出芋啗之良久乃曰可以席地取所啗芋之半以
授焉李公捧承盡食而謝謂李公曰慎勿多言領
取十年宰相

武侯後身

釋天竺亡名僧者未詳何印度人當韋臯之生也
纔三日其家名僧齋此僧不召自來韋氏命乳母
出嬰兒請羣僧羣祝其壽胡僧忽自升階謂嬰兒
曰別久無恙乎嬰兒若有喜色衆皆異之韋氏先
君曰此子生纔三日吾師何故言別久耶胡僧曰
此非檀越之所知也韋氏固問之胡僧曰此子乃
諸葛武侯之後身耳武侯當東漢之季為蜀丞相
蜀人受其賜且久今降於世將為蜀門帥且受蜀

人之福吾往歲在劔門與此子友善今聞降生韋
氏吾故不遠而來韋氏異其言因以武侯字之後
韋臯自少金吾節制劔南軍累遷太尉兼中書令
在蜀門十八年果契胡僧之語也

挂衣藤

釋惠忠衣不易時寒暑一衲山門石室前有忠挂
衣藤

脆飴

釋崇惠與道士史華角佛道勝負惠蹈烈火手探

油湯仍餐鐵葉號為飢飢或嚼釘線聲猶龍飴
如幻三昧

釋難陀自言得如幻三昧初入蜀與三少尼俱行
或大醉狂歌戍將將斷之及僧至且曰某寄跡桑
門別有藥術因指三尼此妙歌管戍將反敬之遂
留連為辨酒肉夜會客與之劇飲其三尼及坐舍
睇調笑逸態絕世飲將闌僧謂尼曰可謂押衙踏
某曲也因徐進對舞曳緒迴雪技又絕倫良久曲
終而舞不已僧唱曰婦女風耶忽起取戍將佩刀

斫之皆踏於地血及數尺戍將大懼呼左右縛僧
僧笑曰無草草徐舉尼三枝節枝也血乃酒耳

四事相就

釋弘道不知何許人居於千福寺人言其晝閉闕
以寐夕則視事於陰府時河中少尹鄭復禮始應
進士舉十上不第方蹇躓憤惋乃擇日齋沐候焉
道曰勉旃進取終成美名然其事頗異不可言也
鄭拜請其期道曰唯君期須四事相就然後遂志
鄭拜請四事之目道曰其一須國家改元第二年

其二須是禮部侍郎再知貢舉其三須第是二人
姓張其四同年須有郭八郎四者闕一則功虧一
簣矣如是者賢弟姪三榜率須依此至改元寶曆
二年新昌楊公再司文柄果登第第二人姓張名
知實同年郭八郎名言揚鄭奇歎且久因紀於小
書之杪私自謂曰道言三榜率須如此一之已異
其可至於再乎至於三乎次至故尚書右丞諱憲
開成二年高鎔再司文柄登第第二人姓張名崇
同年郭八郎名植次年故駙馬都尉顥應舉會昌

二年禮部柳侍郎璟再司文柄都尉以狀頭及第
第二人姓張名潛同年郭八郎名京

惟瑛

僧惟瑛善術數士人陸賓虞舉進士在京與之往
來寶曆二年春賓虞欲罷舉歸吳瑛謂賓虞曰君
來歲成名不必歸矣但取京兆薦送必在高等賓
虞曰某曾三就京兆未始得事今歲之事尤覺甚
難瑛曰不然君之成名必以京兆薦送他處不可
也至七月六日若食水族則殊等與及第必矣賓

虞乃書於晉昌里之牖日省之數月後因於靖恭
北門候一郎官適遇朝客遂迴憩於從孫聞禮之
舍既入聞禮喜迎曰向有人惠雙鯉魚方欲候翁
而烹之賓虞素嗜魚但令作羹至者輒盡後日因
視牖間所書字則七月六日也遽命駕詣惟瑛且
給之曰將遊蒲闕故以訪別瑛笑曰水族已食矣
遊蒲闕何為賓虞深信之因取薦北京府果得殊
等明年入省試畢又訪惟瑛瑛曰君已登第名籍
不甚高當在十五人之外狀元姓李名合曳脚後

月餘放榜狀頭李邵賓虞名在十六
鬼而且犬而拏

釋鑑空于洛陽天竺寺遇河東柳瑄曰吾捨世之
日佛法其衰乎瑄詰之嘿然無答乃索瑄筆硯題
數行於經藏北垣而去曰與一沙衰恒河沙鬼而
且犬而拏牛虎相交與角牙寶檀終不滅其華
益錯寃報

悟達國師知玄與一僧邂逅京師時僧患迦摩羅
疾皆厭惡之知玄視候無倦色後別僧謂知玄曰

子後有難可往西蜀彭州茶隴山相尋有二松為
誌後知玄居安國寺懿宗親臨法席賜沉香為座
思渥甚厚忽膝生人面瘡眉目口齒俱備每以飲
食餒之則開口吞啖與人無異求醫莫效因憶舊
言乃入山相尋見二松於烟雲間信所約不誣即
趨其處佛寺煥儼僧立於山門顧接甚歡玄以所
苦告之曰無傷也山有泉旦濯之即愈黎明童子
引至泉所方掬水間瘡忽人語曰未可洗公曾讀
西漢書寧不知袁盎殺晁錯乎公即袁盎吾晁錯

也錯腰斬東市其冤何如哉累世求報於公而公
十世為僧戒律精嚴報不得其便今汝受賜過奢
名利心起故能害之蒙迦諾迦尊者洗我以三昧
法水自此不復為冤矣時玄急掬水洗之其痛徹
髓絕而復蘇其瘡亦旋愈回顧寺宇莽不復見玄
思積世之^冤玄非遇聖賢何由得釋因述懺法三卷
蓋取三昧水洗冤業之義名曰水懺云

蟒化石

釋智廣咸通初至九座山忽逢巨蟒欲求吞師師

錫自飛撐拄其口師入其口跌坐入定神來謝罪
師不過之逮出定蟒化為石矣

龍湖

釋普聞居大乾山有老人跪請曰我乃龍也家於
此山以行雨不職上天有罰當死願賜救護師曰
汝得罪上帝我何能致力雖然汝可易形來俄化
為小蛇師以錫杖引入淨瓶良久風雷挾坐榻山
嶽搖振師宴坐達旦天宇澄霽蛇自瓶出有頃復
為老人形而謝曰若非藉師法力則血骨腥穢此

地矣無以報德山中無水何以安衆當以水延師
道場也即於峻谷窮源刮成石域湧泉一泓始雖
涓涓終焉衍溢遂成一湖今在半山龍湖之名蓋
始於此

辛七師

辛七師陝人辛其姓也父為陝郡守先是郡南有
瓦窰七所及父卒辛七哀毀甚一日發狂遁去其
家僮蹟其所往至郡南見辛七在一瓦窰中端坐
身有奇光璨然若煉金色家僮驚異次至一窰又

見一辛七在焉歷是七窠俱有一辛七在中絲是
陝人呼為辛七師

契此

釋契此者不詳氏族或云四明人形裁腰腹感額
皤腹言語無恒寢卧隨處常以杖荷布囊入鄞市
肆見物則乞至於醯醬魚菹纔接入口分少許入
囊號為長汀子布袋師也

全清

釋全清得密藏禁呪之法能厭劾鬼神時有市僧

王家之婦患邪氣言語狂倒或啼或笑如是數歲
召清治之乃縛草人長尺餘衣以五綵置之於壇
呪禁之良久婦言乞命遂誌之曰頃歲春日於禹
祠前相附耳如師不見殺即放之遠去清乃取一
錡以鞭驅萬靈入其中而吻吻有聲絨器口以六
乙泥朱書符印之瘞于桑林之下戒家人勿動之
婦人病差經五載後值劉漢宏與董昌隔江而相
持越城陷人謂此為窖藏掘打錡破見一鴉闖然
飛出立於桑杪而作人語曰今得見日光矣時清

公已卒也

堆雲處

釋谷泉住芭蕉將移居保真大書壁曰余此芭蕉
菴幽占堆雲處般般異境未暇數先看矮松三四
樹寒來燒枯杉飢餐大紫芋而今棄之去不知誰
來住

松妖

谷泉住保真菴蓋衡湘至險絕處夜地坐祝融峰
下有大蟒盤繞之泉解衣帶縛其腰中夜不見明

三珠

日杖策徧山尋之衣帶纏枯松上蓋松妖也

靈芝律師重造明州五臺戒壇成有一老人神氣
超邁眉鬚皓白進而啟曰弟子有三珠奉獻以為
壇成之賀言訖忽然不見因置其珠于壇心屢現
光相其後有壇主會十師大開戒法越二日夜分
有一僧登壇忽覩珠光外徹內現善財童子僧乃
驚呼衆起視之悉皆環禮自是每夜僧衆益伸虔
懇而珠之所現或金色佛或六肩觀音或紫竹碧

柳或奇木怪石或迦陵頻伽飛舞左右或月蓋鬚
名或龍神獻珠神變非一見者聞者皆謂希有
波面花果

元國師膽巴者嘗呪食投龍湫頃之奇花異果湧
出波面取以上進世祖大悅

宰相江邊得

釋清公不知何許人常嘿其詞忽復一言未嘗不
中戶部員外韋處厚出任開州刺史問清還期曰
一年半歲一年半歲又問終止何官對曰宰相須

江邊得及處厚之歸期正三歲重言一年半歲之
驗及文宗踐祚自江邨首命處厚為相至是方驗
與鄒平公同發使修清公塔因刻石紀其事焉又
趙宗儒節制興元日問其移動遂命紙作兩句詩
云梨花初發杏花初旬色南來慶有餘宗儒遽考
之清公但云害風阿師取次語明年二月除檢校
右僕射鄭餘慶代其位

藏教音聞卷六十二目錄
一切經音義
衆祐
福伽羅
密迹
由乾
達觀
摩夷
齊鼓
黠羅
訓狐

藏教音聞卷六十二目錄

一切經音義

衆祐

福伽羅

禪頭

密迹

軻梨

由乾

伊尼延

達觀

流彌尼

摩夷

頻婆人

齊鼓

訓狐

黠羅

憤丙

唐捐

欠款

丹枕

俞旬

須延頭佛

波那和提天

毛道

跋墀

鳩那羅

詹波

婆搓

霓寬

歎波那食

邪維

摩訶羅

拘辨茶

翅搜

僧那

八藏

鷄鷄

安明由山

五渾

璣善鄩尼

邪旬

旬潭

鉢和蘭

阿踰闍

須摩提

捶打

般遮旬

阿夷恬

勝氏樹

邠耨文陀佛

和闍

阿祇利

轔勒

舍南

潘澱

迦陵毗伽

求求羅香

阿迦花

迦私

瘠人

步鞞

構牛

肥丁

騾驢

銅魁

拘翼

兩埵

鷲麥

俱譚

訶醜

羸上

鞞鞞

至奏

離秦

蝮蜻

了上

釭瓚

旃兜

迦憊

駮驢

頭頭衣

掃麩

甍能

捷茨

戶非

喙耳

舍勒

佉啁羅衣

鏟髮

遷提

渴伽

毗婆尸

折樓蟲

婆南

螺蟲

螭螺

色船

秘柯

安繕

帝青

天弓

帝弓

瞿拉坡

盟鉢

拘買

蘇揭多

鮮支

薩伐若

摩訶諾伽那力

三摩半那

羯利沙鉢那

駝多

佉羅帝耶山

頻跋羅

舍羅

竭藍婆

離咕種

師捲

鄔波尼殺曇分

瑜伽

師地

生色可染

毘濕婆風

魯達羅天

毘瑟笈天

宰羅酒

末陀酒

安膳那藥

阿伽

哀阿

諾瞿陀

昧末梨

般利伐羅勺迦

瑟社

米隸邪酒

伐勒迦梨

俱舍

達彌羅

盟遮

羯吒私

播輸鉢多

佉梨

末度迦果

飲光

阿笈摩

頗勒具那

制怛羅

阿氏多

室路迦

世羅鄔波

爰方

華豆

伊殺尼

婆柁梨

伐蹉

普莎訶

瞿波洛迦

設支

安盟波言

烏施羅

暕達洛迦昌邏摩

竭地羅

火煙

法寶勘同總錄

同本異譯經二百部

藏教音聞卷六十二

一切經音義 唐沙門玄應撰

衆祐

祐助也謂衆德相助成也舊經多言衆祐今多言世尊蓋隨義立名耳

福伽羅

經論中或作富伽羅或作富特伽耶舊釋云人應補特伽羅此云數取趣也

禪頭

是戰切梵言或云禪豆禪兜或言繕都此釋云衆生也

密迹

梵言散那此譯云密主密是名也以知佛三密功德故也主者夜叉主也案梵本都無迹義當以示迹為神故譯經者因義立名耳

軻梨

應云軻地羅此譯云軻者空也地羅者破也名空破山也

由乾

大論作捷陀羅山此譯云由捷者雙陀羅者持名雙持山也

伊尼延

或云唵尼延皆訛也正言鬘尼延此鹿王名也

達觀

亦作檀觀此云財施解言報施之法名曰達觀導引福地亦名達觀復次割意所愛成彼施度施今所益義是禮觀

流彌尼

亦名嵐毗尼園名也諸經或作藍此云解脫處亦云斷亦云滅

摩夷

正言摩怛理迦此云本母理為教本故以名焉

頻婆人

案佛本行經云頻婆羅此數當十兆也

齊鼓

今清樂中有此鼓鼓面安齊故云齊鼓也

訓狐

關西呼訓侯山東呼謂之訓狐即鳩鴟也一名鳩鷓經文作熏胡非體也

黠羅

烏奚切阿修羅王名也

愔市

愔亂也市女孝切市猥也經文作鬧俗字也

唐捐

唐徒也徒空也說文捐棄也

欠故

又作𠵽同丘庶切通俗文張口運氣謂之欠故也
丹枕

案天竺無木枕皆以赤皮氎布為枕貯以氎維及
毛枕而且倚丹言其赤色也

俞旬

又作由旬或作由延又作踰閻那皆訛也正言踰
繕那此譯云合也應也計合應爾許度量同此方
驛邏

須延頭佛

或言須扇多佛晉言甚淨

波那和提天

自在天也亦即梵天

毛道

此名誤也舊譯云婆羅必利他伽闍那此言小見
別生以癡如小兒不同聖生也論中作小見凡夫
是也正言婆羅必栗託佉那婆羅此云愚必栗託
此云異佉那此云生應言愚意生以愚癡闍冥無

有智慧但起我見不生無漏故亦名嬰愚凡夫凡夫者義譯也案梵語毛言嚙羅愚名婆羅但毛與愚梵言相濫此譯人之失致有斯謬也法集等經言毛道頭凡夫或言毛頭凡夫者誤也

跋墀

亦言婆稚是阿修羅名也舊譯云縛居在脩羅前鋒為帝釋所縛因誓得脫故以名焉

鳩那羅

此譯云惡人亦言不好人也

摩波

或作占波或作占婆即瞻蔔華也譯云金色華大論云黃華樹也

婆槎

或云婆叉河亦云叉河大池西面河也馬口而出流入西海也

寃寃

寃猶屈也雌曰寃

歎波那食

或云怛鉢那譯云麩也蒲闍尼譯云可食佉陀尼
食譯云可噉

邪維

或言闍毗或言闍維或言闍鼻多義是焚燒也

摩訶羅

此譯云無知也或言老也

拘辨茶

或言鳩槃茶應言弓槃茶甕形頗似冬瓜也

翅搜

案婆兜釋翅搜城即中天竺城也譯云婆兜此言
住處釋翅搜者能也謂能仁住處城也經中或作
釋氏瘦城或作舍夷城或云迦維羅衛或言迦毗
羅城皆梵言輕重

僧那

此譯云鎧甲言被飾著大鎧也

八藏

一胎化藏二中陰藏三摩訶衍方等藏四戒律藏
五十住菩薩藏六雜藏七金剛藏八佛藏梵本名

篋以藏替之也

鷄鵝

藥師經作疾藜竝非也案爾雅作疾螻螂蛆也能食蛇腦也

安明由山

即須彌山也亦言修迷樓山正言蘓彌盧此譯言好光亦云妙高山也

五濁

胡昆切謂五濁也混亂也亂猶濁也

璣鄩尼

龍子名也

邪旬

或云闍維闍毗同一義

句潭

或言瞿曇彌梵言輕重也

鉢和蘭

亦言鉢和羅梵言訛轉此云自恣食也

阿踰闍

此釋云不可戰國

須摩提

應云須摩耶此釋云好意或云好智

捶打

打音頂

般遮旬

或言五旬般遮此云五即五神通也

阿夷恬

此譯云新學亦言新發意也

勝氏樹

謂祇陀林或云祇洹並訛也

邠耨文陀弗

此譯云滿嚴飾女子

和闍

或言和尚皆訛也或言郁波弟耶亦言鄔波陀耶

此譯云近誦亦言觀教師也

阿祇利

或言阿闍黎皆訛也正言阿遮利耶或作夜此譯

云正行或言軌範師也

覬勒

譯云篋藏也

舍喃

正體作誦譯云人也

潘澱

蒼頡篇作潘同敷袁切說文潘浙米汁也江北名

泔泔江南名潘澱

迦陵毗伽

應云歌羅頻伽亦云迦蘭伽陵此云好毗伽此云

音聲名好音聲鳥也

求求羅香

此譯云安息香也

阿迦花

應云何羅歌花此云白花

迦秘松

此譯云光能發光藥也

瘠人

於解切廣雅云疇矧也

步鞞

謂盛箭者也通俗文箭箛曰步鞞釋名曰步人所帶以箭又其中也

構牛

謂牛將取乳也

肥丁

丁強也釋名云丁壯也言物體皆壯也夏時萬物丁成實也

騾驘

切候

似騾而大

銅魁

說文云羹斗也

拘翼

楚言憍尸迦是也

兩埽准

射臬也廣雅埽的也射的也

鷺麥

宜作驚麥經文誤也

俱譚

或作具譚經中多云瞿曇皆是梵語輕重也

訶醜

側於切梵言摩訶醜此譯云大長也

駟坻扇上

謂躍上馬也

鞞五剛切鞞胡浪切

成壞身中風名也

至奏

梵言三枚致此云發趣今言至奏皆一義也奏進

也

離秦坻院切

謂牛鼻環也字書秦牛拘也

蝮音福

蝮蛸蟬皮也猶蝮蛸變為蟬也又廣雅云蝮蛸蛻

也謂蛇蛻皮經文作蝮育非

了

又作紘同丁皎切言レ懸也趙魏之間曰レ郭璞曰レ了レ懸貌也

釘瓚

案字義宜作于寘二形寘音徒見切國名

旃兜

國名也正言迦毗羅跋兜譯云迦毗羅者蒼色也跋兜者住處也

迦憊

此譯云智智者知世因知世盡道故名世智世智

知世也

駮驢

似騾而小牛父馬子者也

頭頭衣

或言頭求羅衣亦云頭鳩羅衣此云細布也

掃麤

音翼麥糠也

唯晉陽秋有人姓名姚名麤作此字諸書所無

氈氈

又氈氈二形字苑作氈氈同強朱雙朱切又聲類

漢南葉氏寫書
云毛席也釋名作裘溲又通俗文云織毛蓐曰氈
氈細者謂之氈毼

捷茨

毗尼母經譯言中鐵鉢也或作建磁亦足梵言輕
重耳律文作銘些非也

戶非

地點切

通俗文門鍵曰非蒼頡篇作揮揮持也

喃

古學切耳

耳邊語也未詳何出

舍勒

此譯云衣或言內衣也

佉

竹交切羅衣

此譯云小長牀

鏟髮

剗曰削也

遷提

言可遷徙提挈也或作荃提言以荃草為之也非
此方物出崑崙中律文或作先提

渴伽

月藏經作佉伽皆訛也正言竭伽此譯云犀牛毗沙拏此云角謂犀牛一角也一亦獨也喻獨覺也言一一居獨居山林也

毗婆尸

此譯云種種見

折樓蟲

一名尋桑亦名蚘蠖或云桑闔或云步屈

婆南

或言和尚皆訛也正言槃談此譯云我禮也

螺蟲

茫北切方言北謂蝙蝠為蠖螺自關而東名服翼關西名蝙蝠也

蝟螺

方言蜂其小者謂之蝟蝟郭璞曰小細腰蜂也

扈船

左傳扈人無淫者杜預曰扈止也

秘柯

蒲茂切 秘柯摩羅阿秩多譯云正勤

安繕

謂青紫色也

帝青

是帝釋寶青色也以其最勝故稱帝釋青也

天弓

亦言帝弓即天虹

帝弓現

瞿拉坡

謂兩踝骨也

盟鉢

舊言優鉢羅此云黛花

拘買

舊言拘物頭或作拘物陀此云地喜花也

蘇揭多

舊言修伽陀或作修伽度亦作修伽多此云善逝

鮮支

纂文云白鮮支絹也亦名縞也

薩伐若

此云一切智舊言薩婆若

摩訶諾伽那力

謂露身大力神名也

三摩半那

欲入定時名三摩鉢底正在定中名三摩半那也

羯利沙鉢那

亦作迦利沙鉢拏聲之轉也鉢那此云銅錢十六
鉢拏為一迦利沙鉢拏

馱多

謂堅石也則如來體骨舍利之異名耳

佉羅帝耶山

或云佉羅提耶山或云佉羅帝山皆一也此云驪
林山

頻跋羅

或作頻婆羅佛本行經云百恒迦羅名頻婆羅此
數當十兆

舍羅

此云百舌鳥雄鳥也若言舍利雌鳥也

竭藍婆

舊經云阿羅此云強也

離咕切葉種

舊言離車子又作栗昌亦作離昌又作律車皆訛也此云仙族王種也

師捲同拳

指握為捲譬喻也言師之匠物不如捲之執握吞而不說也

鄔波尼殺曇分

又言優波尼沙陀分此數之極也

瑜伽

此譯云相應一切乘境行果等所有諸法皆名相應境謂一切所緣境此境與心相應故名境相應行謂一切行此行與理相應故名行相應果謂三乘聖果此果位中諸功德法更相符順故名果相應

師地

師謂三乘行者由聞思等次第習行如是瑜伽隨分滿足展轉調化諸衆生故名瑜伽師師為教人以道者之稱也地謂境界所依所行或所攝義是瑜伽師所行境界故名為地

生色可染

生色即金也言生便黃色不可變改也可染即銀也言色可染故言可染也

毘濕婆風

又言毘濕婆風此譯云不巧風也

魯達羅天

此云暴惡自在天之別名也

毘瑟簸切奴故天

舊云毘搜紐或言毘紐皆訛也此當幻惑義是伐藪天別名也舊言婆藪天也

瑟社

舊言俱絺羅譯云膝也言膝骨大也

宰羅酒

此云米酒

米粢邪酒

謂根莖華果等雜酒

末陀酒

謂蒲萄酒

伐勒迦梨

此云闕力

安膳那藥

舊作安禪那此云眼藥

俱舍

此翻云藏則倉庫繭鞘之總名也

阿伽

伽此云礙阿有二義或言無或云極猶含兩釋故立本名也

達彌羅

此云攝受法

哀鳥可阿

謂無義文字也

盟鳥沒遮

字界也此言合集義界謂字母也

諾瞿陀

舊言尼俱陀樹或作尼律俱或云尼俱類陀亦言尼拘屢陀又云尼拘盧陀皆一也舊譯云無節一云縱廣樹也

羯吒私

此愛之別名也

睽式染末梨

滑草也用之洗手甚滑澤也

播輸鉢多

亦作波輸此是塗灰外道奉事摩醯首羅天者也

般利伐羅勻迦

亦言簸利婆羅闍迦此云普行事那羅延天

佉梨

此云一斛謂十斗也

末度迦果

舊云摩頭此言美果也

華豆

人家亦種之堪食用為澡豆極佳也

飲光

梵言迦葉波此云光波此云飲今依此間語名飲光有二義一迦葉波是上古仙人此人身有光明能飲諸光令不復現此羅漢是彼種故因以名焉二此阿羅漢身作金色常有光明以闍浮檀金為人並此羅漢身光飲金人光不復現故名飲光

伊剌尼

此云占相觀察

阿笈摩

此云教法亦言傳謂展轉傳來相教授也

婆柁梨

是西方一類小棗名也是苾芻從此為名也

頗勒具那

此十二月星名也是人從此為名

伐槎

舊言婆蹉則婆羅門姓也

制怛羅

人名也此正月星名西國立名多此也

普莎訶

普呪聲也莎訶此云善說也

阿氏多

此云無勝舊言阿嗜多或作阿逸多皆訛也是彌

勒金今生名也

瞿波洛迦

此云牧牛經也

室路迦

舊言輸盧迦或云首盧迦又言首盧柯案西國數
經之法皆以三十二字為一室路迦

設支

舊言舍脂此云能縛謂女人若可愛能生男子染
著通名設支

世羅鄔波

此云小石

安踞所立波言

此云氣謂霧氣等也

爰楚力方

謂正方也

烏施羅

末草名也形如此土細辛其體極冷

盟達洛迦曷邏摩

此云極

竭地羅

舊言佉陀羅木名也

火燻切之容

今江北通謂蝥蝗之類曰燻亦曰簸燻一曰蝥蠶
一名蚣蝩俗名春叅

勝天王般若經陳月婆首那譯

此經與大般若第六會同本異譯

文殊所說摩訶般若經梁曼陀羅仙譯文殊所說般若經梁僧

伽婆羅譯

右二經與大般若第七會曼殊室利分同本異譯

濡首菩薩無上清淨分衛經宋翔公譯

此經與大般若第八會同本舊經稍廣

金剛般若波羅密經鳩摩羅什譯金剛般若波羅密多經陳真諦譯

元魏菩提流支譯

金剛般若波羅密多經陳真諦譯

若波羅密多經唐奘譯能斷金剛般若波羅密多經唐奘譯

后代義淨譯

右五經同本異譯其第四本當大般若第九能斷

金剛分全本編入更不重譯

寶相般若波羅密多經唐天流提志譯菩

此經與般若第十會般若理趣分同本

仁王護國般若經鳩摩羅什譯仁王護國般若波羅密多

唐不空譯

右二經同本異譯

摩訶般若波羅密大明呪經鳩摩羅什譯般若波羅密多

心經玄奘譯普徧智藏般若波羅密多心經鳩摩羅什譯聖佛母般若波

羅密多經宋施護譯右五經同本異譯

佛母出生三法藏般若波羅密多經

此經與小品般若同本前經闕此三品

大方廣三戒經北齊曇無讖譯此經與寶積第一三律儀會同本異譯

無量清淨平等覺經支婁迦讖譯阿彌陀經支謙

無量壽經曹魏康僧鎰譯右三經與寶積第五無量壽會同本

阿閼佛國經亦名阿閼佛刹諸菩薩學成阿閼支婁迦讖譯此經與寶積第六不動如來會同本

大乘十法經羅僧伽婆此經與寶積第九大乘十法會同本

普門品經亦云普門經此經與寶積第十文殊師利普門會同本

此經與寶積第十文殊師利普門會同本

莫南集氏寫書

胞胎經

亦云胞胎受身

此經與寶積第十三佛為阿難陀說處胎會同本

文殊師利佛土嚴淨經

佛或云嚴淨經竺法護譯

此經與寶積第十五文殊授記會同本

法鏡經

後漢安玄共

郁迦羅越問菩薩行經或云郁

經竺法護譯

右二經與寶積第十九長者會同本異譯

幻士仁賢經

域經竺仁賢經幻

此經與寶積第二十一授幻師會同本

決定毗尼經

亦名破壞一切

此經與寶積第二十四優波離會同本

發覺淨心經

隋閣多那

此經與寶積第二十五發勝志樂會同本異譯

優填王經

西晉法

此經與寶積第二十九優陀延王會同本

須摩提經

竺法護

須摩提菩薩經

鳩摩羅

右二經與寶積第三十妙慧童女會同本

阿闍世王女術達菩薩經

亦云達經

此經與寶積第三十二無畏德會同本

離垢施女經竺法護譯得無垢女經元魏志般若

右二經與寶積第三十三無垢施會同本

文殊師利所說不思議佛境界經志提流

此經與寶積第三十五善德天子會同本異譯

如幻三昧經竺法護譯聖善任意天子所問經般若流

右二經與寶積第三十六善住意會同本

太子刷護經竺法護譯太子和休經失譯

右二經與寶積第三十七阿闍世王子會同本異

譯

慧上菩薩問大善權經竺法護譯

此經與寶積第三十八大乘方便會同本異譯

大乘顯識經唐地婆訶羅譯

此經與寶積第三十九賢護長者會同本異譯

大乘方等要慧經後漢安世高譯

此經與寶積第四十一彌勒問八法會同本異譯

彌勒菩薩所問本願經竺法護譯

此經與寶積第四十二彌勒所問會同本

佛遺日摩尼寶經

支婁迦

譯摩訶衍寶嚴經

失譯

右二經與寶積第四十三普明菩薩會同本異譯

勝鬘師子吼一乘大方便方廣經

亦云勝鬘經

此經與寶積第四十八勝鬘夫人會同

毗耶娑問經

般若流支譯

此經與寶積第四十九廣博仙人會同本異譯

大聖文殊師利菩薩佛刹功德莊藏經

不空譯

此經與寶積第十五文殊授記會同本異譯

大方等大集日藏經

此經與大集經末日分同本異譯

大乘地藏十輪經

玄奘譯

大方等廣十輪經

涼失譯

上二經同本異譯

虛空藏菩薩經

姚秦佛馱舍譯

虛空藏菩薩神呪經

宋曇蜜

多譯虛空孕菩薩經

闍那崛多譯

右三經同本異譯

又法寶觀虛空藏菩薩經

菩薩念佛三昧經

宋功德直

大方等大集菩薩念佛

三昧經

隋天竺達磨笈多譯

右二種同本異譯

般舟三昧經

支婁迦

拔波

亦名拔波

菩薩經

大方等大

集賢護經

闍那崛

右三經同本異譯

阿差摩經

竺法護

無盡意菩薩經

亦云阿差末經宋智嚴共寶曇譯

右二經同本異譯

大集譬喻王經

闍耶崛

大哀經

竺法護

此經是大集經初陀羅尼自在王菩薩品同本異

譯

寶女所問經

竺法護譯亦云寶女問惠經

此經與大集經寶女品同本異譯

無言童子經

或云無言菩薩經竺法護譯

此經與大集經無言童子品同本異經

自在王菩薩經

鳩摩羅什譯

奮迅王問經

般若流

此經與大集經自在王菩薩品大同少異 右二

經同本異譯

大方廣佛華嚴經

東晉佛跋陀羅等譯

大方廣佛華嚴經 唐

后代實又難陀譯

右二經同本異譯

度諸佛境界智光嚴經失譯佛華嚴入如來智德不思議境界經闍那崛多譯大方廣入如來智德不思議經

實又難陀譯

右三經同本異譯

大方廣佛華嚴經不思議佛境界分唐般若提雲大方廣

如來不思議境界經實又難陀譯

右二經同本異譯

莊嚴菩提心經鳩摩什譯羅大方廣菩薩十地經元魏共

曇曜譯

上二經同本異譯

兜沙經支婁迦識譯

此經是華嚴經如來名號品異譯

菩薩本業經支謙譯諸菩薩求佛本業經西晉道真譯

右二經是華嚴淨行品異譯

菩薩十住行道品亦云菩薩十住經菩薩十住經東晉祇多

蜜譯

右二經是華嚴菩薩十住品同本異譯

漸備一切智德經竺法護譯十住經鳩摩陀耶舍共譯

右二經是華嚴十地品異譯

等目菩薩所問三昧經竺法護譯

此經是新華嚴十定品異譯

顯無邊佛土功德經玄奘譯

此經是華嚴壽量品異譯

如來興顯經竺法護譯

此經是舊華嚴寶王如來性起品及十忍品異譯

新經名如來出現品

廣世品經竺法護譯

此經是華嚴離世間品異譯

羅摩迦經乞伏秦聖堅譯

此經是華嚴入法界品異譯

大方廣佛華嚴經續入法界品地婆訶羅譯

此經續舊華嚴入法界品

大方廣佛華嚴經屬賓般若與利言等譯

此經與前華嚴大部同本異譯

茶

疑作

茶

原本全

三
五

藏教音聞卷六十三

法寶勘同總錄

大涅槃經後譯茶毘分

唐若那跋陀羅共會寧譯

此經是前大涅槃之餘憍陳如之末兼說滅度已

後茶毗等事

大般泥洹經

此經是大涅槃經之前分盡大眾問品同本異譯

方等般泥洹經

竺法護譯

四童子三昧經

或

名四童子經

右二經同本異譯



方廣大莊嚴經亦地名神通遊戲普曜經竺護法

右二經同本異譯

妙法蓮華經鳩摩什譯正法華經竺護法添品妙蓮花經

法師添品二

右三經同本異譯

維摩詰所說經亦名不可思議解脫維摩詰經支謙說

無垢稱經玄奘

右三經同本異譯

大方等頂王經竺護法大乘頂王經月婆首善思童子

經闍那崛

右三經同本異譯

大悲分陀利經失人名譯悲華經曇無讖譯

右二經同本異譯

金光明最勝王經義淨金光明經隋寶貴合出譯

右二經同本異譯

純真陀羅所問經支婁迦識大樹緊那羅王所問經鳩摩

羅什

右二經同本異譯

佛昇忉利天為母說法經竺法護譯道神足無極變化經

西晉安法欽譯

右二經同本異譯

寶雨經達摩流支等譯寶雲經曼陀羅仙共

右二經同本異譯

阿惟越致遮經竺或法護譯不退轉法輪經土安公譯廣

博嚴淨經宋智嚴共

右三經同本異譯

不必定入定入印經支般譯若流入定不定印經義淨

右二經同本異譯

等集眾德三昧經竺法護譯集一切福德三昧經鳩摩羅

右二經同本異譯

持心梵天經竺法護譯思益梵天所問經鳩摩羅勝思惟

梵天所問經提留

右三經同本異譯

持人菩薩經竺法護譯持世經亦名法印經

右二經同本異譯

濟諸方等學經竺法護譯大乘方廣總持經隋毗尼多

右二經同本異譯

文殊師利現寶藏經竺護譯大方廣寶篋經陀求那跋

右二經同本異譯

大乘同性經那菩提文氏闍譯證契大乘經羅地婆訶

右二經同本異譯

深密解脫經支善譯留解深密經支善譯解節經此真諦譯

初解深密經五品相續解脫地波羅密了義經譯求那跋陀羅

深密後

右四經同本異譯

緣生初勝分法本經達摩笈多譯分別緣起初勝法門經

共共

右二經同本異譯

楞伽阿跋多羅寶經陀求那跋陀羅譯入楞伽經支善譯大

入楞伽經陀實難

右三經同本異譯

菩薩行方便境界神通變化經陀求那跋陀羅譯大薩遮尼乾

子所說經支善提流

右二經同本異譯

大雲輪請雨經

闍舍那譯

大雲輪請雨經

隋耶舍那連提大

方等大雲請雨經

闍舍那譯

大雲輪請雨經

宋大廣智

右四譯同本異譯

諸法無行經

鳩摩羅什譯

諸法本無經

闍舍那譯

右二經同本異譯

無極寶三昧經

竺護法

寶如來三昧經

東晉祇

右二經同本異譯

慧印三昧經

支謙

如來智印經

失譯

右二經同本異譯

藥師如來本願經

達摩笈

藥師如來本願經

玄奘

師瑠璃光七佛本願功德經

義淨

三經及灌頂第十二卷拔除過罪生死得度經同

本異譯

阿闍世王經

支婁迦

普超三昧經

竺護

放鉢經

失譯

右三經同本異譯

月燈三昧經

高齊耶舍連

月燈三昧經

宋公

此經出大月燈經第七卷異譯

無所希望經

亦名法護

象譯經

宋曇摩

右二經同本異譯

大淨法門經竺法護譯大莊嚴法門經耶那連提

右二經同本異譯

如來莊嚴智慧光明入一切佛境界經曇摩流度

切諸佛境界智嚴經僧伽婆羅等譯

右二經同本異譯

阿彌陀經鳩摩羅什譯稱讚佛淨土攝受經玄奘譯

右二經同本異譯

彌勒來時經失名譯彌勒下生經鳩摩羅什譯彌勒下生成

佛經義淨

右三經同本異譯

諸法勇王經曇摩密一切法高王經亦名般若一切法義

右二經同本異譯

第一義法勝經般若譯流大威燈光仙人問疑經闍多那

右二經同本異譯

順權方便經亦名法轉女身菩薩樂瓔珞莊嚴方便品

經曇摩耶舍問答亦名轉

女身菩薩問答經

右二經同本異譯

太子須大拏經或名須堅

此經出六度經第二卷施度中異譯

菩薩睺子經失名譯

右二經同本出六度經第二卷施度中異譯

太子墓魄經高世譯

右二經同本出六度經第四卷度中異譯

九色鹿經支謙譯

此經出六度經第六卷精進度中同本異譯

無字寶篋經支謙譯留大乘離文字普光明藏經地婆訶羅

譯大乘徧照光明藏無字法門經地婆訶羅

右三經同本異譯

老女人經支謙譯老母經失名譯老母女六英經陀罗那跋

亦云老母經

右三經同本異譯

月光童子經竺法護譯申日兒本經求那跋德護長者經

那連提耶舍譯者

右三經同本異譯

文殊師利問菩提經鳩摩羅伽耶山頂經支菩提流象

頭精舍經毗尼多譯大乘伽耶山頂經支菩提流

右四經同本異譯

長者子制經高世譯菩薩逝經西晉白逝童子經支西晉

譯度

右三經同本異譯

犢子經支謙乳光佛經竺亦名乳光經

右二經同本異譯

無垢賢女經竺護腹中女聽經曇無轉女身經曇摩

譯

右三經同本異譯

未曾有經失譯甚希有經玄奘

右二經同本異譯

決定總經竺護法謗佛經支菩提留

右二經同本異譯

寶積三昧文殊問法身經高世法界體性經闍那崛

右二經同本異譯

如來師子吼經元魏佛陀大方廣師子吼經羅地婆訶

漢南葉氏寫書

右二經同本異譯

大乘百福相經地婆訶羅譯大乘法苑珠林地婆訶羅重譯

寶右二經同本異譯

大乘四法經地婆訶羅譯菩薩修行四法經前人重譯

右二經同本異譯

希有希有校量功德經闍那崛多譯最無比經玄奘譯

右二經同本異譯

前三世轉經法華經銀色女經佛陀扇多譯

右二經同本異譯

阿闍世王授決經法華經採蓮違王上佛授決號妙華

經亦晉云採蓮華王經

右二經同本異譯

正恭敬經佛陀扇多譯善敬經亦名善敬經那崛多亦名善恭

右二經同本異譯

稱讚大乘功德經玄奘共說妙法決定業障經唐知嚴譯

右二經同本異譯

諫王經宋沮渠京聲譯如來示教勝軍王經玄奘共佛為勝光

天子說王法經亦云勝光天

天右三經同本異譯

大方等修多羅王經

支善提

留轉有經

多佛陀

右二經同本異譯

文殊師利巡行經

支善提

留文殊師利行經

多闍那

右二經同本異譯

貝多樹下思惟十二因緣經

支謙

緣起聖道經

支共

右二經同本異譯

稻稗經

失人名

了本生死經

支謙

阿右二經同本異譯

林董董王土制外志錄

自誓三昧經

高安世

如來獨證自誓三昧經

竺護

右二經同本異譯

灌洗佛形像經

日亦

經云四月

摩訶刹頭經

形亦名灌聖

堅

右二經同本異譯

又二經同名浴像功德法寶

造立形像福報經

作佛形像經形亦云優二並失譯

人

右二經同本異譯

龍施女經

譯支謙

龍施菩薩本起經云竺龍法護譯亦

右二經同本異譯善勸本

八吉祥神咒經支謙譯八吉祥經僧伽婆譯八佛名號經

多闍那崛八陽神咒法護譯亦名

右四經同本異譯

孟蘭盆經護法報恩奉盆經失名譯

右二經同本異譯

浴像功德經唐寶思惟浴像功德經義淨

右二經同本異譯

校量數珠功德經寶思惟數珠功德經義淨殊室利咒藏

中校量數珠功德法

右二經同本異譯

慈氏菩薩所乘說大乘緣生稻斡喻經亦云稻經

此經與前稻竿經同本

三十五佛名經不空

此經與烏波離所問經及與大寶積經第二十四

優波離會同本彼此廣略

大乘密嚴經不空

右一經與地訶婆羅所譯密嚴經同本

佛說大方廣善巧方便經施護譯同本

大右經與大寶積第三十七阿闍世王子會同本

大乘無量壽莊嚴經宋法賢譯

此經與寶積第五無量壽如來會同本卷二十四

妙法聖處念經宋法天譯

此經與寶積第四十三普明菩薩會同本

大乘目子王所問經法天譯

右經與前優填王經同本

佛說海意菩薩所淨印法門經法護淨譯惟

此經與大集經第八九十一四卷五品同本異

千譯

佛說除蓋障菩薩所問經

右經與前寶雲寶雨經同本此廣彼略

父子合集經宋日稱等譯

右經與寶積第十六菩薩見寶會同本

大乘僧伽叱法義異經金總持等譯

右與僧伽叱經同本

清淨毗奈耶最上大乘經宋智吉祥等譯同本

此經本是大律與下寂調等三經同本

不空罽索呪經闍那崛多譯不空罽索神呪心經玄奘譯

右二經同本異譯

不空罽索自在王呪陀羅尼經亦名實思惟王經不空罽

索陀羅尼經唐李無諠代天竺譯

右二經同本異譯

千手千眼觀世音菩薩姥陀羅尼身經菩提流志譯千眼

千臂觀世音菩薩陀羅尼神呪經唐智通譯千手千眼觀

自在菩薩大身呪經不空譯

右三經同本異譯

千手千眼觀世音菩薩廣大圓滿無礙大悲心陀羅

尼經唐伽梵達磨譯千手千眼觀自在菩薩廣大圓滿無礙

大悲心陀羅尼經不空譯

右二經同本異譯

觀世音菩薩秘密藏神呪經實又難陀譯觀世音菩薩如

意摩尼陀羅尼經寶思惟譯觀自在菩薩如意心陀羅尼

呪經義淨譯如意輪陀羅尼經菩提流支譯如意摩尼陀羅

尼經施護譯同本異譯

右五經同本異譯

法寶標目作四

大悲心陀羅尼經

譯不空

大悲心陀羅尼經

宋慈賢譯

右二經同本異譯

文殊師利根本

一字陀羅尼經

寶思惟譯

曼殊室利菩薩

呪藏中一字呪王經

義淨譯

右二經同本異譯

十二佛名神呪經

闍那多譯

稱讚如來功德神呪經

義淨

右二經同本異譯

孔雀王呪經

鳩摩什譯

佛說大

金色孔雀王呪經

二人並失名

佛母大金曜孔雀明王經

不空孔雀王呪經

僧加羅譯

婆大孔雀呪王經

相對孔雀經

不空譯

義淨唐梵

右七經同本異譯

法寶標目作五經

十一面觀世音神呪經

周崛多耶舍譯

十一面神呪心經

譯首

經

右二經與陀羅尼集經第四卷十六面神呪經同

本異譯

經

莫南葉氏寫書

摩及支天經失譯

右一經是集經第十卷初摩利支天經少分異譯

咒五首經譯玄共千轉陀羅尼觀世音菩薩咒經譯智通

此千轉咒二首與上集經第五卷初千轉觀世音

咒及雜咒中千轉陀羅尼同本

六字神咒經譯提流

此經與上集經第六卷中文殊咒法及咒五首經

六字陀羅尼并雜咒中六字陀羅尼咒同本異譯

六字咒王經譯失六字神咒王經譯失

右二經同本異譯

觀自在菩薩隨心咒經譯亦云多利心種種雜咒經

譯多佛頂尊勝陀佛尼經譯唐杜行佛頂最勝陀羅尼

經譯地婆訶佛頂尊勝陀羅尼經譯唐波離最勝佛頂陀

羅尼淨除業障經地婆訶再譯佛頂尊勝陀羅尼經譯義淨最

勝佛頂陀羅尼經譯法賢尊勝陀羅尼賢契丹慈

右七經同本異譯

無量門微密持經譯支謙出生無量門持經譯佛陀羅阿

難陀目佉尼可離陀經譯或云那跋陀羅無量門破

魔陀羅尼經功德直共阿難陀目佉尼訶離隣尼經

多佛陀扇舍利弗陀羅尼經羅僧伽婆一向出生菩薩經

多閻那崛出生無邊門陀羅尼經唐智出生無邊門陀

羅尼經不空譯

右九經同本異譯

勝幢臂印陀羅尼經玄洪妙臂印幢陀羅尼經難實陀

譯

右二經同本異譯

無涯際總持法門經聖堅尊勝菩薩所問一切諸法

入無量法門陀羅尼高齊萬

右二經同本異譯

金剛上味陀羅尼經多佛陀扇金剛場陀羅尼經闍多那

譯

右二經同本異譯

虛空藏菩薩問佛經失譯如來方便善巧咒經闍多那

譯

右二經同本異譯

持句神咒經支謙陀隣尼鉢經曇無東方最勝燈王

譯

如來經多闍那

右三經同本異譯

善法方便陀羅尼經金剛祕密善門陀羅尼經

譯人護命法門神咒經善提流

右三經同本異譯

救面然餓鬼陀羅尼神咒經實難陀佛說救拔焰口

餓鬼陀羅尼經不空

右三經同本異譯

金剛頂瑜珈真實攝大乘現證大教王經不空

此經與一切如來真實攝大乘經初分六卷同本
兩寶陀羅尼經

此經與持世陀羅尼同本

八大菩薩曼荼羅經不空大乘八大曼拏羅經法賢

右二經同本異譯

大方廣總持寶光明經法天

此經與華嚴經第十六十住品同本異譯

最勝妙吉祥根本智最上秘密一切名義三摩地分

施護文殊所說最勝名義經金持

右二經同本異譯

聖觀自在菩薩不空王祕密心陀羅尼經

施護譯

此經與前不空胃索神咒等經本同

妙臂菩薩所問經

法天譯

此經與前蘇婆呼童子經同本

寶帶陀羅尼

施護譯

蘇大寒林聖難拏陀羅尼

法天譯

右二經同本異譯

善樂長者經

法賢譯

此與能淨眼意陀羅尼同本

智光滅一切業障陀羅尼經

施護譯

此與智炬陀羅尼同本

華積樓閣陀羅尼經

施護譯

此經與華積華聚二陀羅尼同本

大乘聖妙吉祥持世陀羅尼經

法天譯

此經與雨寶持世二陀羅尼同本異譯

諸佛心印陀羅尼經

法天譯

此經與諸佛心陀羅尼同本異譯

如來不思議祕密大乘經

惟淨等譯

莫南葉氏寫書

此經與寶積第三密迹金剛力士會同本彼無品
咒此有品咒彼略此廣同本與華尼

大隨求陀羅尼經宋慈賢譯

此經與大明王隨求陀羅尼同本異譯

金剛頂瑜伽中略出念誦法唐金剛智譯

此經與大明王經略要抄譯非全部也

大般泥洹經東晉法顯譯佛般泥洹經白法祖譯般泥洹經失譯

名與晉默訶羅子同本

皆右三經出阿含第二第至四與初分遊行經同本

異譯 出阿含第十八至二十二卷與四公於

人本欲生經安世高譯世因本起經西晉譯

此經出長阿含第十卷與第二分大方便經同本

異譯 出阿含第十卷與第三分大方便經同本

迦尸羅越六向拜經安世高譯

此經出長阿含第十一卷與第二分善生經同本

異譯 出阿含第十四卷與第三分善生經同本

梵志阿毘經亦名阿毘經支謙譯

此經出長阿含第十三卷與第三分阿摩晝經同

本異譯 卷第十三卷與卷三卷阿鞞耨經同

梵網六十二見經亦名梵網

此經出長阿含第十四卷與第三分梵動經同本

異譯出長阿含第十四卷與第三分善生經同本

寂志果經曇無

此經出長阿含第十七卷與第三分沙門果經同

本異譯 卷第十卷與卷二卷大方廣華嚴經同本

起世經闍那起世因本經多達摩笈樓炭經西晉法

右三經出長阿含第十八至二十二卷與四分記

世經同本異譯 卷十一卷與卷十四卷同本異譯

長阿含十報經安世高中本起經後漢曇果共

右二經出長阿含別行之經法寶標目云從佛出

阿含中別種異譯

七知經或謙七智新同本異譯

此經與中阿含第一卷善法經同本

鹹水喻經失譯人名同本

此經與中阿含第一水喻經同本異譯

一切流攝守因緣經安世高譯 同本異譯

一此經與中阿含第二漏盡經同本異譯

四諦經安世高譯阿含第一卷善去經同本異譯

補此經與中阿含第七分別聖諦經同本

恒水經法炬譯阿含第一卷善去經同本

此經與中阿含第九瞻波經同本異譯

本相倚致經安世高譯緣本致經失名譯

右二經與中阿含第十本際經同本異譯

頂生王故事經法炬譯文陀竭王經曇無讖譯

右三經與中阿含第十一四洲經同本異譯

閻羅王五天使者經宋惠棟譯鐵城泥犁經曇無蘭譯

右二經與中阿含第十一四闕經同本異譯

古來世時經失名譯

此經與中阿含第十三說本經同本

阿那律八念經後漢支曜譯

此經與中阿含第十八八念經同本

離睡經竺護譯

此經與中阿含第二十五長老上尊睡眠同經本

異譯

是法非法經 安世高譯

此經與中阿含第二十五真人經同本

求欲經 法炬譯

此經與中阿含第十二穢經同本異譯

受歲經 法護譯

此經與中阿含第二十三比丘請經同本異譯

梵志計水淨經 失譯

此經與中阿含第三十三水淨梵志經同本異譯

苦陰經 失譯

此經與中阿含第二十五苦陰經同本

此經與中阿含第二十五苦陰經同本

釋摩男本經 支謙譯 苦陰因事經 法炬譯 同本

右二經同本與中阿含第二十五後苦陰經同本

異譯

樂想經 法護譯

此經與中阿含第二十六想經同本

漏分布經 安世高譯

此經與中阿含第二十七梵行經同本

阿耨風經 曇無蘭譯

此經與中阿含第二十七阿奴波經同本異譯

諸法本經譯謙合卷二十七其於經同本

此經與中阿含第二十八初諸法本經同本異譯

譯經與中阿含第二十八初諸法本經同本

瞿曇彌記果經宋惠

此經與中阿含第二十八瞿曇彌經同本異譯

瞻婆比丘經或云瞻波法炬譯謙合卷二十五其於經同本

此經與中阿含第二十九瞻婆比丘經同本

伏媛經法炬譯謙合卷二十五其於經同本

此經與中阿含第三十行欲經同本

魔燒亂經失譯名謙弊魔試日連經支謙

右二經同本與中譯阿含第三十降魔經同本異譯

賴吒和羅經

此經與中阿含第三十一賴吒和羅經同本異譯

善生子經法譯謙中阿含第三十一其於經同本異

三此經與中阿含善生經同本

數經法炬譯謙中阿含第三十一其於經同本異

此經與中阿含第三十五算目捷連經同本異譯

梵志頻羅延問尊經曇無

此經與中阿含第三十七阿攝和經同本異譯

三歸五戒慈心厭離功德經失譯人須達經蕭密求那

二經同本與中阿含第三十九須達多經同本異

譯佛為黃竹園老婆羅門說學經同本異譯

佛為黃竹園老婆羅門說學經失譯人

此經與中阿含第四十黃蘆園經同本異譯

梵摩喻經支謙同本

此經與中阿含第四十一梵摩經同本

尊上經竺法護同本

此經與中阿含第四十三釋中禪室尊經同本異

譯

鸚鵡經求那跋調經失譯人同本異

右二經與中阿含第四十四鸚鵡經同本異譯

意經竺法護同本異譯

此經與中阿含第四十五心經同本異譯

應法經竺法護同本

此經與中阿含第四十五受法經同本

泥犁經曇無蘭譯

阿含第四十五受戒經同本

此經與中阿含五十三癡惠地經同本

優婆夷墮舍迦經失名譯

齋經謙同本

右二經與阿舍第五十五持齋經同本異譯

鞞摩肅經陀求羅譯

舍第四十四觀聽經同本異譯

此經與中阿舍第五十七卷鞞摩那修經同本異

譯

婆羅門子命終愛念不離經安世高譯

鞞室尊經同本異

此經與中阿舍第六十愛生經同本

十支居士八城人經安世高譯上品同本

此經與中阿舍第六十八城經同本

邪見經失名譯阿舍第二十二戒律品同本

此經與中阿舍第六十見經同本異譯

箭喻經失名譯阿舍第十八四意滿本同本

此經與中阿舍第六十箭喻經同本異譯

普法義經安世高譯廣義法門經真諦品同本

右二經同本異譯自中七阿舍經中別經十三經並

戒德香經曇無蘭譯

此經與增一阿舍第十三地主品同本

四人出現世間經陀羅譯跋

此經與增一阿舍第十八四意斷品同本

波斯匿王太后崩塵土岔身經法炬

此經與增一阿舍第十八四意斷品同本

須摩提女經法謙

此經與增一阿舍第二十二須陀品同本

婆羅門避死經安世高

此經與增一阿舍第三十三增上品同本

食施獲五福報經

此經與增一阿舍第二十四善聚品同本

頻毘婆羅王詣佛供養經法炬

此經與增一阿舍第二十六等見品同本

長者子六過出家經宋惠蘭

此經與增一阿舍第二十七聚品同本

鴛嶮摩羅經竺護

右二經與增一阿舍第三十一力品同本

力士移山經竺護未曾有法經同

右二經與增一阿舍第三十六難品同本

舍利弗摩訶目犍連遊四衢經後漢康同本

此經與增一阿舍第四十一馬王品同本

七佛父母姓字經失譯同本

此經與增一阿舍第四十五不善品同本

放牛經鳩摩羅什譯同本

此經與增一阿舍第四十六放牛品同本此廣

緣起經玄奘譯同本

此經與增一阿舍第四十六放牛品同本

十一想思念如來經求那跋

此經與增一阿舍第四十八禮三寶品同本

四泥犁經曇無蘭譯

此經與增一阿舍第四十八禮三寶品同本

阿那邠邸化七子經安世高譯

此經與增一阿舍第四十九非常品同本

大愛道泥洹經白祖譯佛母般泥洹經惠蘭譯

右二經與增一第五十大愛道般泥洹品同本

國王不犁先泥十夢經曇無蘭譯舍衛國王夢見十事經

因失譯

右二經與增一第五十大愛道般涅槃同品本

阿難同學經高譯世

自德香經下二十四經並出增十阿舍中別經異譯

五蘊皆空經義淨

此經與雜阿舍第二卷同本

七處三觀經高譯世

此經與雜阿舍初七處三觀經同本

聖法印經護法

此經與雜阿舍初七處三觀經同本

此經與雜阿舍第三卷同本

雜阿舍經失譯

此經出雜阿舍中異譯

五陰譬喻經高譯世水沫所漂經曇無

右三經同本出雜阿舍中異譯

不自守意經支謙

此經與雜阿舍第十一同本

滿願子經失譯

此經出雜阿舍第十卷異譯

轉法輪經安世高譯三轉法輪經義淨譯

此二經與雜阿含第十五異譯

八正道經安世高譯舍第十一同本

此經出雜阿含第二十八卷異譯

難提釋經法炬譯出雜阿含中異譯

此經出雜阿含第三十卷異譯

馬有三相經支曜譯馬有八態譬人經同上

右三經並出阿含第三十三卷異譯

相應相可經法炬譯第三卷同本

此經出前單卷雜阿含經中異譯

治禪病秘要經沮渠京聲譯

自五蘊皆空經下十五經並出雜阿含中別經異

譯

摩鄧女經安世高譯摩鄧女解形中六事經失譯摩鄧伽

經吳謙譯共舍頭諫經竺法護譯亦名太子虎十

右四經同本異譯

鬼問目連經安世高譯雜藏經法顯譯與前後餓鬼報應

經失譯地獄餓鬼因緣經

右三經同本異譯

阿難問事佛吉凶經高世慢法經法炬阿難分別經

法乞堅伏秦譯

右三經同本異譯

五子母經謙沙彌羅經朱六車經人

右二經同本異譯

玉耶女經失玉耶經曇阿速達經陀

右三經同本異譯

修行本起經後太子瑞應本起經支過

去現在因果經陀羅那跋

右三經同本異譯

法海經法炬海八德經鳩摩羅

右二經同本異譯

佛說大乘菩薩藏正法經宋惟

此經與寶積第十二菩薩藏會同本

大乘智印經宋等金總

右經與德印智印二經同本

卷三經同本異譯

一或經與經中皆中二經同本經

大乘皆中經耕全

五經與寶藏經十二善藏經會同本

新經大乘善藏經五去經耕耕

古二經同本異譯

去經經釋經經八經經耕耕耕耕遠達經

古三經同本異譯

去經五因果經耕耕耕耕太子瑞應本起經

法苑珠林卷之三

