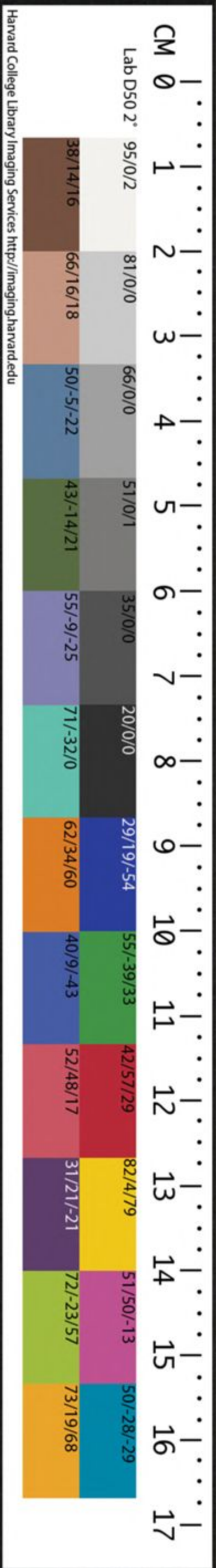


T 2571/3202d (11)



HARVARD-YENCHING LIBRARY  
HARVARD UNIVERSITY  
2 DIVINITY AVENUE

*Prof. F. Cleaves*

APR 17 1970

志第五

晉書十五

御撰

地理下

青州

徐州

冀州

○青州按禹貢為海岱之地舜置十二牧則其一也舜以青州越海又分為營州則流東本為青州矣周禮正東曰青州蓋取土居少陽其色為青故以名也春秋元命包云虛危添為青州漢武帝置十三州因舊名歷後漢至晉不改州統郡國六縣三十七戶五萬三千

志第五 晉書十五

哈佛大學哈佛燕京圖書館珍藏印

御撰

地理下



青州



徐州

交州

荊州

廣州

○青州按禹貢為海岱之地舜置十二牧則其一也舜以青州越海又分為營州則遼東本為青州矣周禮正東曰青州蓋取土居少陽其色為青故以名也春秋元命包云虛危流為青州漢武帝置十三州因舊名歷後漢至晉不改州統郡國六縣三十七戶五萬三千

齊國

秦置郡漢以為國景帝以為北海郡統縣五戶一萬四千

臨淄

有棘

東安平

女水出

廣饒

昌國

樂毅所封

濟南郡

漢置統縣五戶五千或云魏平蜀徙其豪將家於濟河北故改為齊岷郡

而大康地理志無此郡名未之詳

平壽

古國寒

下密

有三祠

膠東

侯即墨

祝阿

樂安國

漢置統縣八戶一萬一千

高苑

臨濟

有蚩祠

博昌

有薄姑祠

利益

侯蓼城

侯鄒

壽光

古斟淮氏所封國

東朝陽

城陽郡

漢置屬北海自魏至晉分北海郡統縣十戶一萬二千

莒

故莒子國

姑幕

古薄姑氏國

諸淳于

故淳于公國

武

高密

漢改為都

壯武

黔陬

平昌

安

東萊國

漢置郡統縣六戶六千五百

掖

侯當利

國盧鄉

曲城

黃

有萊山松林來君祠

愷

侯國有百支來王祠

長廣郡

咸寧三年置統縣三戶四千五百

不其國侯長廣 挺

惠帝元康十年又置平昌郡又分城陽之黔陬壯武淳于昌安高密平昌營陵安丘大劇臨朐十一縣為高密國自永嘉喪亂青州淪沒石氏東萊人曹疑為刺史造廣固城後為石季龍所滅季龍末遼西段龕自號齊王據青州慕容恪滅趙尅青州苻氏平燕盡有其地及苻氏敗後刺史苻朗以州降朝廷置幽州以別駕辟閭渾為刺

史鎮廣固隆安四年為慕容德所滅遂都之是為南燕復改為青州德以并州牧鎮陰平幽州刺史鎮發干徐州刺史鎮莒城青州刺史鎮東萊兖州刺史鎮梁父慕容超移青州於東萊郡後為劉裕所滅留長史羊穆之為青州刺史築東陽城而居之自元帝渡江於廣陵僑置青州至是始置北青州鎮東陽城以僑立州為南青州而後省南青州而北青州直曰青州

○徐州案禹貢海岱及淮之地舜十二牧則其一也於周入青州之域春秋元命包云天氏流為徐州蓋取舒緩之義或云因徐丘以立名秦兼天下以置泗水薛琅邪三郡楚漢之際分置東陽郡漢又分置東海郡改泗水為沛改薛為魯分沛置楚國以東陽屬吳國景帝改吳為江都武帝分沛東陽置臨淮郡改江都為廣陵及置十三州以其地為徐州統楚國及東海琅邪

臨淮廣陵四郡宣帝改楚為彭城郡後漢改為彭城國以沛郡之廣戚縣來屬改臨淮為下邳國及太康元年復分下邳屬縣在淮南者置臨淮郡分琅邪置東莞郡州凡領郡國七縣六十一戶八萬一千二十

一

彭城國 漢以為郡統縣七戶四千一百二十一

彭城 故彭國 留 張良所封 廣戚 傅陽 武原

呂 梧

下邳國漢置為臨淮郡統

下邳萬嶧山在西百嶧陽凌

良城相候睢

陵 夏丘 取慮 僮

東海郡漢置統縣十二戶

邳故邳國况其羽山在西朐 襄賁 利城

贛榆 原丘 蘭陵 承 昌慮 合鄉

戚

琅邪國秦置郡統縣九戶

開陽相侯臨沂 陽都 繒 即丘 華

費魯季氏邑 東安 蒙陰山在西南

東莞郡太康中置統

東莞故魯朱虛 營陵尚父呂安丘故言

父封邑蓋 臨朐有海劇 廣

廣陵郡漢置統縣八

淮陰 射陽 輿 海陽有江海廣陵

鹽瀆 淮浦 江都有江

臨淮郡漢置章帝以合下邳太康

盱眙 東陽 高山 贅其 潘旌

高郵 淮陵 司吾 下相 徐

太康十年以青州城陽郡之莒姑幕諸東武四縣屬東莞元康元年分東海置蘭陵郡七年又分東莞置東安郡分臨淮置淮陵郡以堂邑置堂邑郡永嘉之亂臨淮淮陵並淪沒石氏元帝渡江之後徐州所得惟半乃僑置淮陽陽平濟陰北濟陰四郡又琅邪國人隨帝過江者遂置懷德縣及琅邪郡以統之是時幽冀青并交五州及

徐州之淮北流人相帥過江淮帝並僑立郡縣以司牧之割吳郡之海虞北境立郟朐利城況其原丘西隰襄贛七縣寄居曲阿以江乘置南東海南琅邪南東平南蘭陵等郡分武進立臨淮淮陵南彭城等郡屬南徐州又置頓丘郡屬北徐州明帝又立南沛南清河南下邳南東莞南平昌南濟陰南濮陽南太平南泰山南濟陽南魯等郡以屬徐兗二州初或居江南或居江



北或以兗州領州郟鑿都督青兗二州諸  
軍事兗州刺史加領徐州刺史鎮廣陵蘇  
峻平後自廣陵還鎮京口又於漢故九江  
郡界置鍾離郡屬南徐州江北又僑立幽  
冀青并四州穆帝時移南東海七縣出居  
京口義熙七年始分淮北爲北徐州淮南  
但爲徐州統彭城沛下邳蘭陵東莞東安  
琅邪淮陽陽平濟陰北濟陰十一郡以盱  
眙立盱眙郡統考城直瀆陽城三縣又分

廣陵界置海陵山陽二郡後又以幽冀合  
徐州青州并合兗州

○荆州按禹貢荆及衡陽之地舜置十二  
牧則其一也周禮正南曰荆州春秋元命  
包云軫星散爲荆州荆強也言其氣躁強  
亦曰警也言南變數爲寇逆其人有道後  
服無道先強常警備也又云取名於荆山  
六國時其地爲楚及秦取楚鄢郢爲南郡  
又取巫中地爲黔中郡以楚之漢北立南

陽郡滅楚之後分黔中爲長沙郡漢高祖分長沙爲桂陽郡改黔中爲武陵郡分南郡爲江夏郡武帝又分長沙爲零陵郡及置十三州因舊名爲荊州統南郡南陽零陵桂陽武陵長沙江夏七郡後漢獻帝建安十三年魏武盡得荊州之地分南郡以北立襄陽郡又分南陽西界立南鄉郡分枝江以西立臨江郡及敗於赤壁南郡以南屬吳吳後遂與蜀分荊州於是南郡零

陵武陵以西爲蜀江夏桂陽長沙三郡爲吳南陽襄陽南鄉三郡爲魏而荊州之南南北雙立蜀分南郡立宜都郡劉備沒後宜都武陵零陵南郡四郡之地悉復屬吳魏文帝以漢中遺黎立魏興新城二郡明帝分新城立上庸郡孫權分江夏立武昌郡又分蒼梧立臨賀郡分長沙立衡陽湘東二郡孫休分武陵立天門郡分宜都立建平郡孫皓分零陵立始安郡分桂陽立

始興郡又分零陵立邵陵郡分長沙立安  
成郡荊州統南郡武昌武陵宜都建平天  
門長沙零陵桂陽衡陽湘東邵陵臨賀始  
興始安十五郡其南陽江夏襄陽南鄉魏  
興新城上庸七郡屬魏之荊州及武帝平  
吳分南郡為南平郡分南陽立義陽郡改  
南鄉為順陽郡又以始興始安臨賀三郡  
屬廣州以揚州之安成郡來屬州統郡二  
十二縣一百六十七戶三十五萬七千五

百四十八

江夏郡漢置統縣七戶二萬四千

安陸橫尾山在東北古之陪尾山雲杜故雲子國曲陵

平春 鄆

竟陵章山在東北古之內方山南新市

南郡漢置統縣十二戶五萬五千

江陵故楚都編有雲當陽 華容 郡故郡子國

枝江故羅國旌陽 州陵楚嬖人州侯所邑監利

松滋 石首

襄陽郡 魏置統縣八戶

宜城 故鄢也 中廬 臨沮 荆山在東北 郢 襄陽

侯相 山都 鄧城 鄧

南陽國 秦置郡統縣十四戶二萬四千四百

宛 西鄂 侯相 雉 魯陽 公國相 犇 涇陽 國公

相 博望 公國相 堵陽 葉 侯相有長城山號曰方城

舞陰 公國相 比陽 公國相 涇陽 冠軍 鄠

順陽郡 太康中置統縣八戶二萬一百

鄴 順陽 南鄉 丹水 武當 侯相 陰

筑陽 析

義陽郡 太康中置統縣十戶一萬九千

新野 侯相 穰 鄧 故鄧侯國 蔡陽 隨 故隨國

安昌 棘陽 厥 西平氏 桐栢山在南

義陽 平林 朝陽

新城郡 魏置統縣四戶一萬五千二百

房陵 緩陽 昌魏 沔鄉

魏興郡 魏置統縣六戶一萬二千

晉興 安康 西城 錫 長利 洵陽

上庸郡 魏置統縣六戶一萬

上庸相安富 北巫 武陵 上廉

微陽

建平郡 吳晉各有建平郡太康元年合統縣八戶一萬三千二百

巫 北井 秦昌 信陵 興山 建始

秭歸 故國 沙渠

宜都郡 吳置統縣三戶八千七百

夷陵 夷道 佷山

南平郡 吳置以為南郡太康元年改曰南平統縣四戶七千

作唐 孱陵 南安 江安

武陵郡 漢置統縣十戶一萬四千

臨沅 龍陽 漢壽 沅陵 黔陽

酉陽 鐔城 沅南 遷陵 舞陽

天門郡 吳置統縣五百戶三千一百

零陽 淩中 充 臨澧 澧陽

長沙郡 漢置統縣十戶三萬三千

臨湘 攸 下雋 醴陵 劉陽 建寧

吳昌 羅 蒲沂 巴陵

衡陽郡吳置故屬長沙統

湘鄉 重安 湘南 湘西 烝陽

衡山 連道 新康 益陽

湘東郡吳置故屬長沙統縣

鄱 茶陵 臨烝 利陽 陰山 新平

新寧

零陵郡吳置統縣十一戶

泉陵有香茅云古 祁陽 零陵 營浦

洮陽 永昌 觀陽 營道 春陽

泠道 應陽東界有鼻壩

邵陵郡吳置統縣六

邵陵 都梁 夫夷 建興 邵陽

高平

桂陽郡漢置統縣六

郴項羽封義 耒陽 便 臨武 晉寧

南平

武昌郡吳置統縣七

武昌故東鄂也楚子熊 柴桑有溢 陽新

沙羨

有夏口對

沙陽

鄂

有新興馬頭鐵宮

官陵

安成郡

吳置統縣七戶三千

平都

宜春

新諭

永新

安復

萍鄉

廣興

惠帝分桂陽武昌安成三郡立江州以新

城魏興上庸三郡屬梁州又分義陽立隨

郡分南陽立新野郡分江夏立竟陵郡懷

帝又分長沙衡陽湘東零陵邵陵桂陽及

廣州之始安始興臨賀九郡置湘州時蜀

亂又割南郡之華容州陵監利三縣別立

豐都合四縣置成都郡為成都王穎國居

華容縣愍帝建興中併還南郡亦併豐都

於監利元帝渡江又僑立新興南河東二

郡穆帝時又分零陵立營陽郡以義陽派

人在南郡者立為義陽郡又以廣州之臨

賀始興始安三郡及江州之桂陽益州之

巴東合五郡來屬以長沙衡陽湘東零陵

邵陵營陽六郡屬湘州栢温又分南郡立

武寧郡安帝又僑立南義陽東義陽長寧  
三郡義熙十三年省湘州置長沙衡陽湘  
東零陵邵陵營陽還入荊州

○揚州按禹貢淮海之地舜置十二牧則  
其一也周禮東南曰揚州春秋元命包云  
牽牛流爲揚州分爲越國以爲江南之氣  
躁勁厥性輕揚亦曰州界多水水波揚也  
於古則荒服之國戰國時其地爲楚分秦  
始皇并天下以置鄣會稽九江三郡項羽

封英布爲九江王盡有其地漢改九江曰  
淮南即封布爲淮南王六年分淮南置豫  
章郡十一年布誅立皇子長爲淮南王封  
劉濞爲吳王二國盡得揚州之地文帝十  
六年分淮南立廬江衡山二郡景帝四年  
封皇子非爲江都王并得鄣會稽郡而不  
得豫章武帝改江都曰廣陵封皇子胥爲  
王而以屬徐州元封二年改鄣曰丹楊改  
淮南復爲九江後漢順帝分會稽立吳郡



揚州統會稽丹楊吳豫章九江廬江六郡  
省六安并廬江郡獻帝興平中孫策分豫  
章立廬陵郡孫權又分豫章立鄱陽郡分  
丹楊立新都郡孫亮又分豫章立臨川郡  
分會稽立臨海郡孫休又分會稽立建安  
郡孫皓分會稽立東陽郡分吳立吳興郡  
分豫章廬陵長沙立安成郡分廬江立廬  
陵南郡都尉揚州統丹楊吳會稽吳興新  
都東陽臨海建安豫章鄱陽臨川安成廬

陵南部十四郡江西廬江九江之地自合  
肥之北至壽春悉屬魏及晉平吳以安成  
屬荊州分丹楊之宣城宛陵陵陽安吳涇  
廣德寧國懷安石城臨城春穀十一縣立  
宣城郡理宛陵改新都曰新安郡改廬陵  
南部爲南康郡分建安立晉安郡又分丹  
楊立毗陵郡揚州合統郡十八縣一百七  
十三戶三十一萬一千四百

丹陽郡

漢置統縣十一戶  
五萬一千五百

建鄴本秣陵孫氏改為建業武帝平吳以

為鄴江寧太康二年置丹楊柳在楊山多赤

于湖蕪湖永世溧陽所出江乘

句容山有茅湖熟秣陵

宣城郡太康二年置統縣十

宛陵侯相彭澤宣城陵陽淮水出東北

陽子明所居安吳臨城石城涇春穀

孝武改春為陽廣德寧國懷安

淮南郡秦置九江郡漢以為淮南國漢武

統縣十六戶三萬三千四百壽春成德下蔡義

城西曲陽平阿山有塗歷陽全椒

阜陵漢明帝時鍾離故州合肥浚道

陰陵當塗古塗東城烏江

廬江郡漢置統縣十

陽泉舒故國有灑南有祠皖尋陽

居巢桀死臨湖襄安龍舒六故六

毗陵郡吳分會稽無錫已西為屯田置典

郡統縣七戶丹徒故朱曲阿故雲武進

一萬二千

延陵 毗陵 既陽 無錫有磨山春申君祠

吳郡漢置統縣十一戶二萬五千

吳故國具區在西嘉興 海鹽 鹽官 錢唐武林

山武林水所出富陽 桐廬 建德 壽昌 海

虞 婁

吳興郡吳置統縣十一戶二萬四千

烏程 臨安 餘杭 武康故防風氏國 東遷

於潛有潛水 故鄣 安吉 原鄉 長城

會稽郡秦置統縣十戶三萬

山陰會稽山在南 上虞有仇亭舜避地 餘姚

有句餘山在南 句章 鄞有鮑亭 始寧 剡

永興 諸暨

東陽郡吳置統縣九戶一萬二千

長山有赤松子廟 永康 烏傷 吳寧 太末

信安 豐安 定陽 遂昌

新安郡吳置統縣六戶五千

始新 遂安 黟 歙 海寧 黎陽

臨海郡吳置統縣八戶一萬八千

章安 臨海 始豐 永寧 寧海 松

陽 安固 橫陽

建安郡 故秦閩中郡漢高帝五年以立閩越王及武帝滅之徙其人名為東

治又更名東城後漢改為侯官都尉及吳置建安郡統縣七戶四千三百

建安 吳興 東平 建陽 將樂

邵武 延平

晉安郡 太康三年置統縣八戶四千三百

原豐 新羅 宛平 同安 候官

羅江 晉安 溫麻

豫章郡 漢置統縣十六戶三萬五千

南昌 海昏 新淦 建城 望蔡 永

脩 建昌 吳平 豫章 彭澤 艾

康樂 豐城 新吳 宜豐 鍾陵

臨川郡 吳置統縣十戶八千五百

臨汝 西豐 南城 東興 南豐 永

成 宜黃 安浦 西寧 新建

鄱陽郡 吳置統縣八戶六千一百

廣晉 鄱陽 樂安 餘汗 鄒陽 歷

陵 葛陽 晉興

廬陵郡 吳置統縣十戶  
一萬二千二百

西昌 高昌 石陽 巴丘 南野 東

昌 遂興 吉陽 興平 陽豐

南康郡 太康三年置統縣  
五戶一千四百

贛 雩都 平固 南康 揭楊

惠帝元康元年有司奏荆揚二州疆土廣  
遠統理尤難於是割揚州之豫章鄱陽廬  
陵臨川南康建安晉安荊州之武昌桂楊

安成合十郡因江水之名而置江州永興  
元年分廬江之尋陽武昌之柴桑一縣置  
尋陽郡屬江州分淮南之烏江歷陽二縣  
置歷陽郡又以周玘創義討石冰割吳興  
之陽羨并長城縣之北鄉置義鄉國山臨  
津并陽羨四縣又分丹楊之永世置平陵  
及永世凡六縣立義興郡以表玘之功並  
屬揚州又以毗陵郡封東海王世子毗避  
毗諱改爲晉陵懷帝永嘉元年又以豫章

之彭澤縣屬尋陽郡愍帝立避帝諱改建  
鄴爲建康元帝渡江建都揚州改丹楊太  
守爲尹江州又置新蔡郡尋陽郡又置九  
江上甲二縣尋又省九江縣入尋陽是時  
司冀雍涼青并兗豫幽平諸州皆淪沒江  
南所得但有揚荆湘江梁益交廣其徐州  
則有過半豫州惟得譙城而已明帝太寧  
元年分臨海立永嘉郡統永寧安固松陽  
橫陽等四縣而揚州統丹楊吳郡吳興新

安東陽臨海永嘉宣城義興晉陵十一郡  
自中原亂離遺黎南渡並僞置牧司在廣  
陵丹徒南城非舊土也及胡寇南侵淮南  
百姓皆渡江成帝初蘇峻祖約爲亂於江  
淮胡寇又大至百姓南渡者轉多乃於江  
南僞立淮南郡及諸縣又於尋陽僞置松  
滋郡遙隸揚州咸康四年僞置魏郡廣川  
高陽堂邑等諸郡并所統縣並寄居京邑  
改陵陽爲廣陵孝武寧康二年又分永嘉

郡之永寧縣置樂成縣是時上黨百姓南  
渡僑立上黨郡爲四縣寄居蕪湖尋又省  
上黨郡爲縣又罷襄城郡爲繁昌縣並以  
屬淮南安帝義熙八年省尋陽縣入柴桑  
縣柴桑仍爲郡後又省上甲縣入彭澤縣  
舊江州督荊州之竟陵郡及何無忌爲剡  
史表以竟陵去州逾遠去江陵三百里荆  
州所立綏安郡人戶入境欲資此郡助江  
濱戍防以竟陵郡還荊州又司州之弘農  
揚州之松滋二郡寄在尋陽人戶雜居並  
宜建督安帝從之後又省松滋郡爲松滋  
縣弘農郡爲弘農縣並屬尋陽郡

○交州按禹貢揚州之域是爲南越之土  
秦始皇既略定揚越以謫戍卒五十萬人  
守五嶺自北徂南入越之道必由嶺嶠時  
有五處故曰五嶺後使任囂趙他攻越略  
取陸梁地遂定南越以爲桂林南海象等  
三郡非三十六郡之限乃置南海尉以與

之所謂東南一尉也漢初以嶺南三郡及  
長沙豫章封吳芮爲長沙王十一年以南  
武侯織爲南海王陸賈使還拜趙他爲南  
越王割長沙之南三郡以封之武帝元鼎  
六年討平呂嘉以其地爲南海蒼梧鬱林  
合浦日南九真交阯七郡蓋秦時三郡之  
地元封中又置儋耳珠崖二郡置交阯刺  
史以督之昭帝元始五年罷儋耳并珠崖  
元帝元初三年又罷珠崖郡後漢馬援平

交阯始調立城郭置井邑順帝永和九  
年交阯太守周敞求立爲州朝議不許即  
拜敞爲交阯刺史桓帝分立高興郡靈帝  
改曰高涼建安八年張津爲刺史士燮爲  
交阯太守共表立爲州乃拜津爲交州牧  
十五年移居番禺詔以邊州使持節郡給  
鼓吹以重城鎮加以九錫六佾之舞吳黃  
武五年割南海蒼梧鬱林三郡立廣州交  
阯日南九真合浦四郡爲交州戴良爲刺



史值亂不得入呂岱擊平之復還并交部  
赤烏五年復置珠崖郡永安七年復以前  
三郡立廣州及孫皓又立新昌武平九德  
三郡蜀以李恢為建寧太守霍弋遥領交州  
史晉平蜀以蜀建寧太守霍弋遥領交州  
得以便宜選用長吏平吳後省珠崖入合  
浦交州統郡七縣五十三戶二萬五千六  
百

合浦郡

漢置統縣六戶二千

合浦 南平 蕩昌 徐聞 毒質

珠官

交阯郡

漢置統縣十四戶一萬二千

龍編 苟扇 望海 羸陵 西于

武寧 朱鳶 曲易 交興 北帶

稽徐 安定 南定 海平

新昌郡

吳置統縣六戶三千

麋泠

婦人徵側為主處馬援平之

嘉寧 吳定 封山

臨西 西道

武平郡

吳置統縣七戶五千

武寧

武興

進山

根寧

安武

扶安

封溪

九真郡

漢置統縣七戶三千

胥浦

移風

湛梧

建初

常樂

扶樂

松原

九德郡

吳置周時越常氏地統縣八無戶

九德

咸驩

南陵

陽遂

扶苓

曲胥

浦陽

都汶

日南郡

秦置象郡漢武帝改名焉統縣五戶六百

象林

自此南有四國其人皆云漢人子孫今有銅柱亦是漢置此為界貢金供

稅也盧容

象郡所居

朱吾

西卷

比景

○廣州按禹貢揚州之域秦末趙他所據

之地及漢武帝以其地為交阯郡至吳黃

武五年分交州之南海蒼梧鬱林高梁四

郡立為廣州俄復舊永安六年復分交州

置廣州分合浦立合浦北部以都尉領之

孫皓分鬱林立桂林郡及太康中吳平遂

以荆州始安始興臨賀三部來屬合統郡  
十縣六十八戶四萬三千一百二十

南海郡秦置統縣六  
戶九千五百

番禺 四會 增城 博羅 龍川

平夷

臨賀郡吳置統縣六  
戶二千五百

臨賀 謝沐 馮乘 封陽 興安

富川

始安郡吳置統縣  
七戶六千

始安 始陽 平樂 荔浦 常安

熙平 永豐

始興郡吳置統縣  
七戶五千

曲江 桂陽 始興 含洑 浚陽

中宿 陽山

蒼梧郡漢置統縣十二  
戶七千七百

廣信 端溪 高要 建陵 新寧

猛陵 鄣平 農城 元谿 臨允

都羅 武城

鬱林郡

秦置桂林漢武帝更名統縣九戶六千

布山 柯林 新邑 晉平 始建

鬱平 領方 武熙 安廣

桂林郡 吳置統縣八戶二千

潭中 武豐 粟平 羊平 龍剛

夾陽 武城 軍騰

高涼郡 吳置統縣三戶二千

安寧 高涼 思平

高興郡 吳置統縣五戶一千二百

廣化 海安 化平 黃陽 西平

寧浦郡 吳置統縣五百二十

寧浦 連道 吳安 昌平 平山

武帝後省高興郡懷帝永嘉元年又以臨

賀始興始安三郡凡二十縣為湘州元帝

分鬱林立晉興郡成帝分南海立東官郡

以始興臨賀三郡還屬荊州穆帝分蒼梧

立晉康新寧永平三郡哀帝太和中置新

安郡安帝分東官立義安郡恭帝分南海

立新會郡

音義

浞仕角反黔上其廉又音𦉳音東莞音官

丸下邳苻悲音嶧音睢陵雖音郟音襄賁音贛音

榆音繒才陵反費音贅之稅反高郵音黔中音

郾武庚反編步典反都音嬖博計反臨沮七余反郟

渠起反鄭音雙昌牛反涓以六反葉音穰音比陽音

涅奴結反麗音贛音筑音逐音穰音比陽音

秭歸音佷山恒壑反黠其炎反鐔大南反淩音

反下雋似轉反鄗音涑音茶陵大家反未力對反

反彰音章漂反片利音未漂音栗濳音濳皖反胡管音重

牛音銀又反鮎音鮎鯨音巨乙反鄧音莫候音郊又上音羊檢反

反暨音既歛音伊失音輒鄆音口池音寧都音又況音于

于揭音竭趙音他番音潘禺音愚二苟音漏豆音反

豆音反羸音樓上音蓮下音力只音鳥羊音全麋音冷眉音

都音交涇音匣湏音文莖音反

志第六 晉書十六

御撰

律歷上



易曰形而上者謂之道形而下者謂之器夫神道廣大妙本於陰陽形器精微義先於律呂聖人觀四時之變刻玉紀其盈虛察五行之聲鑄金均其清濁所以遂八風而宣九德和大樂而成政道然金質從革侈身無方竹體圓虛脩短利制是以神瞽作律用寫鍾聲乃紀之以三平之以六成

於十二天之道也又叶時日於晷度效地  
氣於灰管故陰陽和則景至律氣應則灰  
飛灰飛律通吹而命之則天地之中聲也  
故可以範圍百度化成萬品則虞書所謂  
叶時月正日同律度量衡者也中聲節以  
成文德音章而和備則可以動天地感鬼  
神導性情移風俗叶言志於詠歌鑒盛衰  
於治亂故君子審聲以知音審音以知樂  
審樂以知政蓋由茲道太史公律書云王

者制事立物法度軌則一稟於六律六律  
爲萬事之本其於兵械尤所重焉故云望  
敵知吉凶聞聲效勝負百王不易之道也  
及秦氏滅學其道浸微漢室初興丞相張  
蒼首言音律未能審備孝武帝創置協律  
之官司馬遷言律呂相生之次詳矣及王  
莽之際考論音律劉歆條奏大率有五  
一曰備數一十百千萬也二曰和聲宮商角  
徵羽也三曰審度分寸尺丈引也四曰嘉

量籥合升斗斛也五曰權衡銖兩斤鈞石也班固因而志之蔡邕又記建武已後言律呂者至司馬紹統採而續之漢末天下大亂樂工散亡器法堙滅魏武始獲杜夔使定樂器聲調夔依當時尺度權備典章及武帝受命遵而不革至泰始十年光祿大夫荀勗奏造新度更鑄律呂元康中勗子藩嗣其事未及成功屬永嘉之亂中朝典章咸沒於石勒及元帝南遷皇度草昧

禮容樂器掃地皆盡雖稍加採掇而多所淪胥終于恭安竟不能備今考古律相生之次及魏武已後言音律度量者以志于篇云傳云十二律黃帝之所作也使伶倫自大夏之西乃之崑崙之陰取竹之嶰谷生其竅厚均者斷兩節間長三寸九分而吹之以爲黃鍾之宮曰含少次制十二竹筩寫鳳之鳴雄鳴爲六雌鳴亦六以比黃鍾之宮皆可以生之以定律呂則律之始



造以竹爲管取其自然圓虛也又云黃帝  
作律以玉爲管長尺六孔爲十二月音至  
舜時西王母獻昭華之琯以玉爲之及漢  
章帝時零陵文學奚景於冷道舜祠下得  
白玉琯又武帝太康元年汲郡盜發六國  
時魏襄王冢亦得玉律則古者又以玉爲  
管矣以玉者取其體含廉潤也而漢平帝  
時王莽又以銅爲之銅者自名也所以同  
天下齊風俗也爲物至精不爲燥濕寒暑

改節介然有常似士君子之行故用焉  
周禮太師掌六律六呂以合陰陽之聲六  
律陽聲黃鍾太簇姑洗蕤賓夷則無射也  
六呂陰聲大呂應鍾南呂林鍾仲呂夾鍾  
也又有太師則執同律以聽軍聲而詔以  
吉凶其典司掌六律六呂之和以辯天地  
四方陰陽之聲以爲樂器皆以十有二律  
而爲之數度以十有二聲而爲之齊量焉  
及周景王將鑄無射問律於冷州鳩對曰

夫六中之色故名之一曰黃鍾所以宣養  
六氣九德也由是第之二曰太簇所以金  
奏贊陽出滯也三曰姑洗所以羞潔百物  
考神納賓也四曰蕤賓所以安靜神人獻  
酬交酢也五曰夷則所以詠歌九德平人  
無貳也六曰無射所以宣布哲人之令德  
示人軌儀也爲之六間以揚沉伏而黜散  
越也元間大呂助宣物也二間夾鍾出四  
隙之細也三間中呂宣中氣也四間林鍾

和展百事俾莫不任肅純恪中也五間南  
呂贊陽秀也六間應鍾均利器用俾應復  
也此皆所以律述時氣效節物也及秦始  
皇焚書蕩覆典策缺亡諸子璅言時有遺  
記呂不韋春秋言黃鍾之宮律之本也下  
生林鍾林鍾上生太簇太簇下生南呂南  
呂上生姑洗姑洗下生應鍾應鍾上生蕤  
賓蕤賓下生大呂大呂下生夷則夷則上  
生夾鍾夾鍾下生無射無射上生中呂三

分其所生益其一分以上生三分所生去  
其一分以下生後代之言音律者多宗此  
說及漢興承秦之弊張蒼首治律歷頗未  
能詳故孝武帝正樂乃曹協律之官雖律  
呂清濁之體粗正金石高下之音有準然  
徒共据採遺存以成一時之制而數猶用  
五時淮南王安延致儒博亦為律呂云黃  
鍾之律九寸而宮音調因而九之九九八  
十一故黃鍾之數立焉位在子林鍾位在

末其數五十四太簇其數七十二南呂之  
數四十八姑洗之數六十四應鍾之數四  
十二蕤賓之數五十七大呂之數七十六  
夷則之數五十一夾鍾之數六十八無射  
之數四十五中呂之數六十極不生以黃  
鍾為宮太簇為商姑洗為角林鍾為徵南  
呂為羽宮生徵徵生商商生羽羽生角角  
生應鍾不比正音故為和應鍾生蕤賓不  
比正音故為繆日冬至音比林鍾浸以濁

日夏至音比黃鍾浸以清十二律應二十  
四時之變甲子中呂之徵也景子夾鍾之  
羽也戊子黃鍾之宮也庚子無射之商也  
壬子夷則之角也其爲音也一律而生五  
音十二律而爲六十音因而六之六六三  
十六故三百六十音以當一歲之日故律  
歷之數天地之道也司馬遷八書言律呂  
粗舉大經著於前史則以太極元氣函三  
爲一而始動於子十二律之生必所起焉

於是參一於丑得三因而九三之與本位  
合十辰得一萬九千六百八十三謂之成  
數以爲黃鍾之法又參之律於十二辰得  
十七萬七千一百四十七謂之該數以爲  
黃鍾之實實如法而一得黃鍾之律長九  
寸十二月冬至之氣應焉蓋陰陽合德氣  
鍾於子而化生萬物則物之生莫不函三  
故十二律空徑三分而上下相生皆損益  
以三其術則因黃鍾之長九寸以下生者

倍其實三其法以上生者四其實三其法  
所以明陽下生陰陰上生陽

起子爲黃鍾九寸一

丑三分之一

寅九分之八

卯二十七分之十六

辰八十一分之六十四

巳二百四十三分之一百二十八

午七百二十九分之五百一十三

未二千一百八十七分之一千二十四

申六千五百六十一分之四千九十六

酉一萬九千六百八十二分之八千一百

九十二

戌五萬九千四十九分之三萬二千七百

六十八

亥十七萬七千一百四十七分之六萬五

千五百三十六

如是周十二辰在六律爲陽則當位自得

而下生陰在六呂爲陰則得其所衡而上  
生於陽推筭之術無重上生之法也所謂  
律取妻呂生子陰陽升降律呂之大經也  
而遷又言十二律之長令依淮南九九之  
數則糴賓爲重上又言五音相生而以宮  
生角角生商商生徵徵生羽羽生宮求其  
理用罔見通途及元始中王莽輔政博徵  
通知鍾律者考其音義使羲和劉歆典領  
調奏班固漢書採而志之其序論雖博而

言十二律損益次第自黃鍾長九寸三分  
損一下生林鍾長六寸三分益一上生太  
簇而左旋八八爲位一上一下終於無射  
下生中呂校其相生所得與司馬遷正同  
班固採以爲志元帝時郎中京房知五音  
六十律之數上使太子太傅玄成諫議大  
夫章雜試問房於樂府房對受學於故小  
黃令焦延壽六十律相生之法以上生下  
皆三生二以下生上皆三生四陽下生陰

陰上生陽終於中呂而十二律畢矣中呂  
上生執始執始下生去滅上下相生終於  
南呂六十律畢矣夫十二律之變至於六  
十猶八卦之變至於六十四也宓犧作易  
紀陽氣之初以爲律法建日冬至之聲以  
爲黃鍾爲宮太簇爲商姑洗爲角林鍾爲  
徵南呂爲羽應鍾爲變宮蕤賓爲變徵此  
聲氣之元五音之正也故統一曰其餘以  
次運行當日者各自爲宮而商徵以類從

焉禮運曰五聲六律十二管還相爲宮此  
之謂也以六十律分晷之日黃鍾自冬至  
始及冬至而復陰陽寒燠風雨之占生焉  
於以檢攝群音考其高下苟非草木之聲  
則無不有所合虞書曰律和聲此之謂也  
京房又曰竹聲不可以度調故作準以定  
數準之狀如瑟而長丈十三弦隱間九尺  
以應黃鍾之律九寸中央一弦下有畫分  
寸以爲六十律清濁之節房言律詳於歆

所奏其術施行於史官候部用之文多不  
悉載截管爲律吹以考聲列以效氣道之  
本也術家以其聲微而體難知其分數不  
明故作準以代之準之聲明暢易達分寸  
又粗然弦以緩急清濁非管無以正也均  
其中弦令與黃鍾相得按畫以求諸律則  
無不如數而應者矣續漢志具載其六十  
律準度數其相生之次與呂覽淮南同  
漢章帝元和元年待詔候鍾律殷彤上言

官無曉六十律以準調音故待詔嚴嵩具  
以準法教子男宣願召宣補學官主調樂  
器詔曰嵩子學審曉律別其族協其聲者  
審試不得依託父學以聾爲聰聲微妙獨  
非莫知獨是莫曉以律錯吹能知命十二  
律其二中不失一乃爲能傳嵩學耳試宣  
十二律其二中其四不中其六不知何律  
宣遂罷自此律家莫能爲準

靈帝熹平六年東觀召典律者太子舍人



張光等問準竟光等不知歸閱舊藏乃得其器形制如房書猶不能定其絃緩急音不可書以曉人知之者欲教而無從心達者體知而無師故史官能辯清濁者遂絕其可以相傳者唯候氣而已漢末紛亂亡失雅樂

魏武時河南杜夔精識音韻爲雅樂郎中令鑄銅工柴玉鑄鍾其聲均清濁多不如法數毀改作玉甚屢之謂夔清濁任意更

相訐白於魏武王魏武王取玉所鑄鍾雜錯更試然後知夔爲精於是罪玉

泰始十年中書監荀勗中書令張華出御府銅竹律二十五具部太樂郎劉秀等校試其三具與杜夔及左延年律法同其三十二具視其銘題尺寸是笛律也

問協律中郎將列和辭昔魏明帝時令和承受一笛聲以作此律欲使學者別居一坊歌詠講習依此律調至於都合樂時但

識其尺寸之名則絲竹歌詠皆得均合歌  
聲濁者用長笛長律歌聲清者用短笛短  
律歌凡絃歌調張清濁之制不依笛尺寸  
名之則不可知也勗等奏昔先王之作樂  
也以振風蕩俗饗神祐賢必協律呂之和  
以節八音之中是故郊祀朝宴用之有制  
歌奏分叙清濁有宜故曰五聲十二律還  
相爲宮此經傳記籍可得而知者也如和  
對辭笛之長短無所象則率意而作不由

曲度考以正律皆不相應吹其聲均多不  
諧合又辭先師傳笛別其清濁直以長短  
工人裁制舊不依律是爲作笛無法而和  
寫笛造律又令琴瑟歌詠從之爲正非所  
以稽古先哲垂憲于後者也謹條牒諸律  
問和意狀如左及依典制用十二律造笛  
象十二牧聲均調和器用便利講肄彈擊  
必合律呂況乎宴饗萬國奏之廟堂者哉  
雖伶夔曠遠至音難精猶宜儀形古者以

求厥衷合乎經禮於制爲詳若可施用請  
更部笛工選竹造作下太樂樂府施行平  
議諸杜夔左延年律可皆留其御府笛正  
聲下徵各一具皆銘題作者姓名其餘無  
所施用還付御府毀奏可

勗又問和作笛爲可依十二律作十二笛  
令一孔依一律然後乃以爲樂不和辭亦  
樂東箱長笛正聲已長四尺二寸今當復  
取其下徵之聲於法聲濁者笛當長計其

尺寸乃五尺有餘知昔日作之不可吹也  
又笛諸孔雖不校試意謂不能得一孔輒  
應一律也案太樂四尺二寸笛正聲均應  
蕤賓以十二律還相爲宮推法下徵之孔  
當應律大呂大呂笛長二尺六寸有奇不  
得長五尺餘輒令大樂郎劉秀鄧昊等依  
作大呂笛以示和又吹七律一孔一校聲  
皆相應然後令郝生鼓箏宋同吹笛以爲  
雜引相和諸曲和乃辭曰自和父祖漢世

以來笛家相傳不知此法而令調均與律相應實非所及也郝生魯基种整朱夏皆與和同

又問和笛有六孔及其體中之空爲七和爲能盡名其宮商角徵孔調與不調以何檢知和辭先師相傳吹笛但以作曲相語爲某曲當舉某指初不知七孔盡應何聲也若當作笛其仰尚方笛工依按舊像訖但吹取鳴者初不復校其諸孔調與不調也

按周禮調樂金石有一定之聲是故造鍾磬者先依律調之然後施於廂懸作樂之時諸音皆受鍾磬之均即爲悉應律也至於饗宴殿堂之上無廂懸鍾磬以笛有一定調故諸絃歌皆從笛爲正是爲笛猶鍾磬宜必合於律呂如和所對直以意造率短一寸七孔聲均不知其皆應何律調無以檢正唯取竹之鳴者爲無法制輒部郎

劉秀鄧昊王豔魏邵等與笛工參共作笛  
工人造其形律者定其聲然後器象有制  
音均和協

又問和若不知律呂之義作樂音均高下  
清濁之調當以何名之和辭每合樂時隨  
歌者聲之清濁用笛有長短假令聲濁者  
用三尺二笛因名曰此三尺二調也聲清  
者用二尺九笛因名曰此二尺九調漢魏  
相傳施行皆然按周禮奏六樂乃奏黃鍾

歌大呂乃奏太簇歌應鍾皆以律呂之義  
紀歌奏清濁而和所稱以二尺三尺爲名  
雖漢魏用之俗而不典部郎劉秀鄧昊等  
以律作三尺二寸者應無射之律若宜用  
長笛執樂者曰請奏無射二尺八寸四分  
四釐應黃鍾之律若宜用短笛執樂者曰  
請奏黃鍾則歌奏之義若合經禮考之古  
典於制爲雅

書曰予欲聞六律五聲八音在治忽周禮

國語載六律同禮記又曰五聲十二律還相為宮劉歆班固撰律歷志亦紀十二律惟京房始創六十律至章帝時其法已絕蔡邕雖追紀其言亦曰今無能為者依按古典及今音家所用六十律者無施於樂謹依典記以五聲十二律還相為宮之法制十二笛象記注圖側如別省圖不如視笛之孔故復重作蕤賓伏孔笛其制云黃鍾之笛正聲應黃鍾下徵應林鍾長二

尺八寸四分四釐有奇正聲詭法以黃鍾為宮則始洗為角

翁笛之聲應姑洗故以四角之長為黃鍾之笛也其宮聲正而不倍故曰正聲正

聲調法黃鍾為宮第一應鍾為變宮第二

南呂為羽第三林鍾為徵第四蕤賓為變

徵第五附姑洗為角中聲太簇為商出後

也商聲濁以角當在角下而角聲以在體中故上其商孔令在宮上清於宮也然則

宮商正也餘聲皆倍也是改從宮以下孔

博濁也此章記笛孔上下次第之名也下

章說律呂相正聲調法黃鍾為宮作黃鍾

生笛之制也求宮孔以始洗及黃鍾律從笛首下度之

宮生徵黃鍾生林鍾以下度之盡律從宮孔

得徵也徵生商林鍾生太簇以太簇律從徵

聲也以為孔則得商生羽太簇生南呂以南呂律從商

孔下度之盡律為羽生角南呂生姑洗也

孔則得羽聲也以姑洗律從羽孔上行度之盡律而為孔

則得角聲也然則於商孔之上吹笛者左

孔前不及也從羽孔下行度之盡律而為

孔亦得角聲出於南附孔之下則吹者右

手所不逮也故不作角孔推而下之復倍

其均是以角聲在笛體中古之制也音家

舊法雖一倍再倍但令均同適足為唱和

之聲無害於曲均故也國語曰瓠竹利器

議宜謂便於事角生變宮姑洗生應鍾也

用從宜者也

上句所謂當為角孔而出於商下者墨點

識之以應律也從比點下行度之應律為

孔則得變也變宮生變徵應鍾生蕤賓也以

宮之聲也賔律從變宮下度之盡律為孔則得變徵

之聲十二笛之制各以其宮為主相生之

下徵調法林鍾為宮

第四孔也本正聲黃鍾之徵徵清當在宮

上用笛之宜倍令濁下故曰下徵下徵更

為宮者記所謂五聲十二律還相為宮也

然則正聲清下徵為濁也

南呂為商第三孔也本正聲黃鍾

應鍾為

角第二孔也本正聲黃鍾

變徵

黃鍾為變徵

下徵之調林鍾為宮

大呂當為變徵而黃

假用黃鍾以為變

聲故假用黃鍾以為變

聲故假用黃鍾以為變

聲故假用黃鍾以為變

聲故假用黃鍾以為變

聲故假用黃鍾以為變

聲故假用黃鍾以為變

徵也假用之法當為變徵之聲則俱發黃  
鐘及太蔟應鍾三孔黃鍾應濁而太蔟清  
大呂律在二律之間俱發三孔而徵暗曠  
之則得大呂變徵之聲矣謂笛下徵調求  
變徵之法太蔟為徵笛後出孔本正聲之  
皆如此也商今為下徵之徵也  
姑洗為羽笛體中翕聲本正聲蕤賓為變  
宮附孔是也本正聲之變徵也今為下徵  
下徵之調孔轉濁  
轉上轉清也清角之調以姑洗為宮即是  
中翕聲於正聲為角於下徵為羽清角之  
調乃以為宮而哨吹令清故曰清角惟得  
為宛詩謠俗之蕤賓為商正林鍾為角非  
曲不合雅樂也應鍾為徵正黃鍾為  
也南呂為變徵非正

羽非正太蔟為變宮非正也清角之調集  
宮商及徵與律相應

餘四聲非正者音濁一律哨  
吹令清假而用之其例一也

凡笛體用角律其長者八之蕤賓林短者

四之其餘卜笛宮中實容長者十六短笛

受八律之忝也若長短大小不合於此或  
器用不便聲均法度之齊等也然笛竹率

上大下小不能均法度齊三宮一曰正聲

必不得也取其聲均合二曰下徵

三日清二十一變也故二十一變也諸笛  
角也故二十一變也

例皆一伏孔四所以使用事也一曰正角  
者也二曰倍角近笛下者也三曰變宮近  
於宮孔倍令下者也四曰變徵遠於徵孔



倍令高者也或倍或半或四分一取則於  
琴徵也四者皆不作其孔而取其度以近  
進退上下之法所以協聲均便事用  
也其本孔隱而不見故曰伏孔也

大呂之笛正聲應大呂下徵應夷則長二

尺六寸六分三釐有奇

太簇之笛正聲應太簇下徵應南呂長二

尺五寸三分一釐有奇

夾鍾之笛正聲應夾鍾下徵應無射長二

尺四寸有奇

姑洗之笛正聲應姑洗下徵應應鍾長二

尺二寸三分三釐有奇

蕤賓之笛正聲應蕤賓下徵應太呂長三

尺九寸九分五釐有奇

變宮近宮孔故倍半令下便於

用也林鍾亦如之

林鍾之笛正聲應林鍾下徵應太簇長三

尺七寸九分七釐有奇

夷則之笛正聲應夷則下徵應夾鍾長三

尺六寸

變宮之法亦如蕤賓體用四角故四分益一也

南呂之笛正聲應南呂下徵應姑洗長三

尺三寸七分有奇

無射之笛正聲應無射下徵應中呂長三尺二寸有奇

應鍾之笛正聲應應鍾下徵應蕤賓長三尺九寸九分六釐有奇

五音十二律

土音宮數八十一為聲之始屬土者以其最濁君之象也季夏之氣和則宮聲調宮亂則荒其君驕黃鍾之宮律最長也

火音徵三分宮去一以生其數五十四屬火者以其徵清事之象也夏氣和則徵聲調徵亂則哀其事勤也

金音商三分徵益一以生其數七十二屬金者以其濁次宮臣之象也秋氣和則商聲調商亂則訖其官壞也

水音羽三分商去一以生其數四十八屬水者以為最清物之象也冬氣和則羽聲調羽亂則危其財匱也

木音角三分羽益一以生其數六其四屬  
木者以其清濁中人之象也春氣和則角  
聲調角亂則憂其人怨也

凡聲尊卑取象五行數多者濁數少者清  
大不過宮細不過羽

十一月律中黃鍾律之始也長九寸仲冬  
氣至則其律應所以宣揚六氣九德也班  
固三分損一下生林鍾

十二月律中大呂司馬遷未下生之律長

四寸二百四十三分寸之五十二倍之爲  
八寸分寸之一百四季冬氣至則其律應  
所以助宣物也三分益一上生夷則京房  
三分損一下生夷則

正月律中太簇未上生之律長八寸孟春  
氣至則其律應所以贊陽出滯也三分損  
一下生南呂

二月律中夾鍾西下生之律長三寸二千  
一百八十七分寸之一千六百三十一倍

之爲七寸分寸之一千七十五仲春氣至則其律應所以出四隙之細也三分益一上生無射京房三分損一下生無射

三月律中姑洗酉上生之律長七寸九分寸之一季春氣至則其律應所以脩潔百物考神納賓也三分損一下生應鍾

四月律中中呂亥下生之律長三寸萬九千六百八十三分寸之六千四百八十七倍之爲六寸分寸之萬二千九百七十四

孟夏氣至則其律應所以宣中氣也

五月律中蕤賓亥上生之律長六寸八十分一寸之二十六仲夏氣至則其律應所以安靜人神獻醅交酢也三分損一下生大呂京房三分益一上生大呂

六月律中林鍾丑下生之律長六寸季夏氣至則其律應所以和展百物俾莫不任肅純恪也三分益一上生太簇

七月律中夷則丑上生之律長五寸七百

二十九分寸之四百五十一孟秋氣至則其律應所以詠歌九則平百姓而無貸也三分損一下生夾鍾京房三分益一上生夾鍾

八月律中南呂卯下生之律長五寸三分寸之一仲秋氣至則其律應所以贊陽季也三分益一上生姑洗

九月律中無射卯上生之律長四寸六分千五百六十一分寸之六千五百二十四

季秋氣至則其律應所以宣布哲人之令德示人軌儀也三分損一下生中呂京房三分益一上生中呂

十月律中應鍾巳下生之律長四寸二十七分寸之二十孟冬氣至則其律應所以均利器用俾應復也三分益一上生蕤賓淮南京房鄭玄諸儒言律歷皆上下相生至蕤賓又重上生大呂長八寸二百四十三分寸之百四夷則上生夾鍾長七寸千

一百八十七分寸之千七十五無射上生  
中呂長六寸萬九千六百八十三分寸之  
萬二千九百七十四此三品於司馬遷班  
固所生之寸數及分皆倍焉餘則並同斯  
則泠州鳩所謂六間之道揚沉伏黜散越  
假之為用者也變通相半隨事之宜贊助  
之法也

凡音聲之體務在和韻益則加倍損則減  
半其於本音恒為無爽然則言一上一下

者相生之道言重上生者吹候之用也於  
蕤賓重上生者適會為用之數故言律者  
因焉非相生之正也

楊子雲曰聲生於日謂甲巳為角乙庚為商景辛為徵丁壬為

羽戊癸為宮也律生於辰謂子為黃鍾丑為大呂之屬也聲以情

質質青也各以其行本情為正也律以和聲當以律管鍾均和其清濁

之聲律相協而八音生也協和宮商角徵羽

謂之五聲金石匏革絲竹土木謂之八音

聲和音諧是謂五樂夫陰陽和則景至律

氣應則灰除是故天子常以冬夏至日御  
前殿合八能之士陳八音聽樂均度景  
候鍾律權土灰效陰陽冬至陽氣應則灰  
除是故樂均清景長極黃鍾通土灰輕而  
衡仰夏至陰氣應則樂均濁景短極蕤賓  
通土灰重而衡低進退於先後五日之中  
八能各以候狀聞太史令封上效則和否  
則占

候氣之法爲室三重戶閉塗墾周密布緹  
幔室中以木爲案每律各一內房中外高  
從其方位加律其上以葭莩灰抑其內端  
案歷而候之氣至者灰去其爲氣所動者  
其灰散人及風所動者其灰聚殿中候用  
玉律十二惟二至乃候靈臺用竹律楊泉  
記云取弘農宜陽縣金門山竹爲管河內  
葭莩爲灰或云以律著室中隨十二辰埋  
之上與地平以竹葭灰實律中以羅縠覆  
律呂氣至吹灰動縠小動爲和大動君弱

臣強不動君嚴暴之應也

審度

起度之正漢志言之詳矣武帝泰始九年  
中書監荀勗校大樂八音不和始知後漢  
至魏尺長於古四分有餘勗乃部著作郎  
劉恭依周禮制尺所謂古尺也依古尺更  
鑄銅律呂以調聲韻以尺量古器與本銘  
尺寸無差又汲郡盜發六國時魏襄王家  
得古周時玉律及鍾磬與新律聲韻闇同

于時郡國或得漢時故鍾吹律命之皆應  
勗銘其尺曰晉泰始十年中書考古器揆  
校今尺長四分半所校古法有七品一曰  
姑洗玉律二曰小呂玉律三曰西京銅望  
臬四曰金錯望臬五曰銅斛六曰古錢七  
曰建武銅尺姑洗微彊西京望臬微弱其  
與此尺同銘八十二字此尺者勗新尺也  
今尺者杜夔尺也

荀勗造新鍾律與古器諧韻時人稱其精



密惟散騎侍郎陳留阮咸譏其聲高聲高則悲非興國之音亡國之音哀以思其人困今聲不合雅懼非德正至和之音必古今尺有長短所致也會咸病卒武帝以勛律與周漢器合故施用之後始平掘地得古銅尺歲久欲腐不知所出何代果長勛尺四分時人服咸之妙而莫能厝意焉

史臣按勛於千載之外推百代之法度數既宜聲韻又契可謂切密信而有徵也而時人寡識據無聞之一尺忽周漢之兩器雷同臧否何其謬哉世說稱有田父於野地中得周時玉尺便是天下正尺荀勛試以校已所治金石絲竹皆短校一米又漢章帝時零陵文學史奚景於泠道舜祠下得玉律度以爲尺相傳謂之漢官尺以校荀勛尺勛尺短四分漢官始平兩尺長短度同又杜夔所用調律尺比勛新尺得一

尺四分七釐魏景元四年劉徽注九章云  
王莽時劉歆斛尺弱於今尺四分五釐比  
魏尺其斛深九寸五分五釐即荀勗所謂  
今尺長四分半是也元帝後江東所用尺  
比荀勗尺一尺六分二釐趙劉曜光初四  
年鑄渾儀八年鑄土圭其尺比荀勗尺一  
尺五分荀勗新尺惟以調音律至於人間  
未甚流布故江左及劉曜儀表並與魏尺  
略相依準

### 嘉量

周禮栗氏爲量鬴深尺內方尺而圓其外  
其實一鬴其鬻一寸其實一豆其耳三寸  
其實一升重一鈞其聲中黃鍾槩而不稅  
其銘曰時文思索允臻其極嘉量既成以  
觀四國永啓厥後茲器維則春秋左氏傳  
曰齊舊四量豆區鬴鍾四升曰豆各自其  
四以登於鬴四豆爲區區斗六升也四區  
爲鬴六斗四升也鬴十則鍾六十四斗也

鄭玄以爲黼方尺積千寸比九章粟米法少二斗八十一分升之二十二以筭術考之古斛之積凡一千五百六十二寸半方尺而圓其外減傍一釐八毫其徑一尺四寸一分四毫七抄二忽有奇而深尺即古斛之制也

九章商功法程粟一斛積二千七百寸米一斛積一千六百二十七寸菽荅麻麥一斛積二千四百三十寸此據精麤爲率使

價齊而不等其器之積寸也以米斛爲正則同于漢志

魏陳留王景元四年劉徽注九章商功曰當今大司農斛圓徑一尺三寸五分五釐深一尺積一千四百四十一寸十分寸之三王莽銅斛於今尺爲深九寸五分五釐徑一尺三寸六分八釐七毫以徽術計之於今斛爲容九斗七升四合有奇魏斛大而尺長王莽斛小而尺短也

衡權

衡權者衡平也權重也衡所以任權而均物平輕重也古有黍索錘鈞鈔溢之因歷代參差漢志言衡權名理甚備自後變更其詳未聞元康中裴頠以爲醫方人命之急而稱兩不與古同爲害特重宜因此改治權衡不見省趙石勒十八年七月造建德殿得圓石狀如水碓銘曰律權石重四鈞同律度量衡有辛氏造續咸議是

王莽時物

志第六

晉書十六

音義

修音奄弁音奄正日音征械音反嘉量音反籥合音二伶音閣

零音苦竅音反瑄音弔管音管泠音零徵音張里音反太簇音湊洗音四

無射音亦函鐘音舍拊音居運音反廂音襄种音反整音之郢音反

箱音襄本音廂斲音力之音反有奇音居宜音反絕音白交音反哨音七

又音邪也音見見音考工音記詖音反彼音義律中音張仲音反緹音反幔音中

徒音奚反音色也音反痺音下婢音也葭草音加孚音二覆音副臬音魚列音反鬲音浦

父音馨徒音反渾音反荅音都合音反系音力委音反鍾音自垂音反鎗音還環音溜

音二 確音對

